



Hämeen Pussitehtaan vanhan tehdas- ja varastorakennuksen dokumentointi, Kuoppamäentie 5

Dokumentoinnin sisältö:

1. Dokumentointiprosessi
2. Rakennuksen liittyminen ympäristöön ja alueen historiaa
3. Alueen nykytila
4. Rakennuksen historia ja merkittävimmät muutokset
5. Rakennuksen nykytila
 - ulkoasu; julkisivut
 - sisätilat
 - kiinteää sisustus; ovet, listoitukset, portaat ym.
 - rakenneratkaisut
6. Rakennuspiirustukset
 - alkuperäinen
 - muutospirustukset
 - ajantasapiirustukset
7. Valokuvat
 - rakennuksen liittyminen ympäristöön
 - julkisivujen yksityiskohdat
 - sisätilat
 - sisätilojen yksityiskohdat
8. Lähdeluettelo
9. Karttaliitteet ja ilmakuvat

Hämeen Pussitehtaan vanha tehdas- ja varastorakennus

Rakennusdokumentointi 28.1.2022

Tekijä:

Apulaistutkija Jussi Jusell, Pirkanmaan maakuntamuseo

Dokumentoinnin tarkoitus

Pirkanmaan maakuntamuseo edellyttää vanhan varasto- ja tehdasrakennuksen keskeisten ominaispiirteiden ja rakennusosien dokumentointia ennen purkutyötä.

Perustietoja

Osoite:

Kuoppamäentie 5, 33800 Tampere

Kiinteistötiedot:

Kaupunginosa Nekala

Kortteli 588

Tontti 22C

Rakennus on valmistunut v.1948

Suunnittelija: Toivo Sivula

Kerrosala

Tilavuus

Merkittävimmät muutostyöt:

1. Dokumentointiprosessi

Pirkanmaan maakuntamuseo dokumentoi vanhan Hämeen Pussitehtaan tehdas- ja varastorakennuksen Kuoppamäentie 5:ssä. Dokumentointi on suoritettu 19.1.2022 - 4.2.2022 välisenä aikana tontilla, kohderakennuksessa ja arkistotutkimuksena Tampereen kaupungin rakennusvalvontaviraston ja Pirkanmaan maakuntamuseon arkistoissa. Kohteen nykytilanne on dokumentoitu ennen purkutyötä valokuvaamalla sekä sisä- että ulkopuolelta. Rakennuksen säilyneet alkuperäiset ja keskeiset muutosvaiheet on kuvattu siten, että ne on saatu kattavasti tallennettua.

Rakennuksen sisätilat on käyty tilakohtaisesti kiertämällä läpi ja tilojen ominaisuudet on kuvattu ja dokumentoitu siten, että eri tilojen rakennusosat ja muut mahdolliset erityispiirteet ja yksityiskohdat on saatu koottua tähän raporttiin.

Rakennuksen julkisivut on kuvattu lähietäisyydeltä siten, että julkisivujen yksityiskohdista ja materiaaleista saa tarkan käsityksen ja yleiskuvat siten että kokonaisuus ja liittyminen ympäristöön käy ilmi.

2. Rakennuksen liittyminen ympäristöön ja alueen historiaa

Rakennus sijaitsee Tampereen Nekalan kaupunginosassa pienteollisuusalueella Kuoppamäentiellä. Rakennuksen eteläpuolella Kuoppamäentien toisella puolella sijaitsee Starkin varastohallit ja pohjoispuolella sijaitsee varastorakennus Mäntyhaantien varrella. Rakennuksen luoteispuolella on säilynyt vanha rautatien pistoraide, länsi ja itäpuolella sijaitsee varastorakennuksia.

Varhaisin Nekalaan viittaava tieto on vuoden 1590 maantarkastuskirjassa, jonka mukaan Järvensivun kylässä asui Markus Nika. Vuoden 1794 isojaossa Järvensivun tila jaettiin siten, että Nekalan tila muodostui lidesjärven etelärannalle. Nekala siirtyi myöhemmin Hatanpään kartanolle. Nykyinen Nekala-Viinikan alue oli pitkään Hatanpään kartanon viljapeltoa, kunnes Tampereen kaupunki osti kartanon ja sen maa-alueet vuonna 1913.

Nekalan teollisuusaluetta (Vihiojan kaupunginosa) alettiin rakentaa 1940-luvulla. Kuoppamäentie on rakennettu vuonna 1939 ja se on saanut nimensä alueella sijainneen *Kuoppamäen* mukaan; Kuoppamäki puolestaan viittaa Hatanpään muonamiesten perunakuoppiin. Kuoppamäki mainitaan isonjaon asiakirjassa vuodelta 1795 Nekalan tilan peltona.

Rakennuksen takana on aikoinaan kulkenut rautatie, joka näkyy jo vuoden 1946 ilmakuvassa ja rataosuus purettiin vuoden 1991 jälkeen kuitenkin ennen vuotta 1995. Rataosuutta on säilynyt n. 50 metriä.

Vuoden 2018 jälkeen rakennuksen käytöstä ei ole tarkempaa tietoa, mutta dokumentointikäynnin yhteydessä havaitut maaliroiskeet viittaavat siihen, että rakennuksessa olisi ollut jonkun tapainen maaleja valmistava yritys.

3. Alueen nykytila

Alueen rakennuskanta on eriaikakausiin rakennuksia. Alueella sijaitseviin rakennuksiin sijoittuu eri alojen toimijoita. Joissakin vanhemmissa tehdasrakennuksissa on monia eri yrittäjiä kulttuurin harjoittajista toimistokokonaisuuksiin.

4. Rakennuksen historia ja merkittävämät muutokset

Hämeen Pussitehdas rakennutti tehdas- ja varastorakennuksen Kuoppamäentielle vuonna 1948 ja se oli ensimmäisiä rakennuksia alueella. Rakennuksen suunnitteli Toivo Sivula. Hämeen Pussitehtaan perusti vuonna 1919 Lauri Nieminen, Robert Vuorinen Hannes Vaara ja Joel Koskela. Hämeen Pussitehdas toimi ensin Tampereella Rongankadulla ennen kuin muutti Nekalaan Kuoppamäentie 5:n. Muutettuaan Nekalaan uuteen kiinteistöön oli Tampereen Pussitehtaan omistus siirtynyt Atte Helmiselle ja Joel Koskelan tyttärelle Sylvi Heinoselle.

Oiva Alkula osti yrityksen vuonna 1969, josta lähtien se on ollut Alkulan suvun omistuksessa. Toimittuaan 70 vuotta Nekalassa siirtyi yritys vuonna 2018 uusiin tiloihin Lempäälän Sääksjärvelle ja rakennus siirtyi Pentti Välkin omistukseen, jonka hän myi vuonna 2021 Worknest OY:lle. Nykyään Hämeen Pussitehtaan omistaa Oiva Alkulan tytär Sinikka Paakkari.

Hämeen Pussitehtaassa on ollut aikoinaan töissä myös kauppaneuvos Kalle Kaihari joka aloitti kansakoulun jälkeen työt yrityksessä ja hänen työtehtäviin kuului nimikorttien ja kutsukorttien painaminen.

5. Rakennuksen nykytila

Rakennus on ollut jo jonkin aikaa tyhjillään ja katselmuksen aikana tehtyjen havainnointien perusteella perustukset ovat pahoin rappeutuneet ja julkisivut ovat huonossa kunnossa. Rakennus on päätetty purkaa 2022 kevään aikana, mutta vielä ei ole tiedossa tontin jatko käytöstä. Rakennuksen purkamispäätökseen on päädytty myös turvallisuus syistä.

Tontilla sijainnut pieni omakotitalo on purettu vuonna 2020.

Julkisivut

Rakennuksen julkisivut ovat pääosin verhottu pystyrimalaudoituksella ja maalattu valkoiseksi. Vanhan lastauslaiturin itäinen julkisivu ja rakennuksen pohjoispäähän lastauslaiturin jatkeeksi myöhemmin tehdyn lastausrampin julkisivu on tehty aaltopellistä jota ei ole käsitelty.

Etelän puolen julkisivulla on alkuperäinen ikkunanauha jossa on 5 kappaletta 16 ruutuista ikkunaa. Päätökolmiossa on kaksi 2 ruutuista ikkunaa jotka on sijoitettu molemmin puolin kattoharjaa. Kellarikerroksen kaksi ikkunaa ovat myöhemmin tukittu. Sisäänkäynnin ovi ei ole alkuperäinen. Autotallin ovi on myöhemmin murattu umpeen kevytsoraharkoilla ja sen edusta on täytetty siirtomaalla ja siihen on istutettu vuorimänty. Kellari kerrokseen menevä käynti on ollut aikoinaan betoniliuska joka on jo poistettu ja on vaikea kulkuinen.

Sisätilat

Rakennuksen sisätiloista oli dokumentoinnin alkaessa poistettu kaikki irtaimisto. Tilat oli osittain alkuperäisten piirustuksien mukainen. Rakennuksen 1. kerroksen pikkuvarasto oli muutettu luultavasti pienimmäksi toimistotiloiksi. Pukuhuone oli luultavimmin muutettu taukotilaksi seinillä ja ikkunoilla olevien sisustuksien perusteella. Pesuhuoneissa ei oltu tehty merkittäviä muutoksia, kalusteet olivat alkuperäiset. Liimakeittiöön oli jälkikäteen tehty toinen kulkuaukko vanhan pikku varaston puolelta.

Tehdas hallin tiloissa ei oltu tehty suuria muutoksia lukuun ottamatta hallin keskivaiheella olevaa pientä maalinsekoitusalueetta (kuva liitteenä). Tehdas hallin ja varastohallin välinen seinä oli tehty betoniharkoista.

Varastohallin alueella oli tehty lukuisia muutoksia alkuperäisiin piirustuksiin nähden. Hallin keskiosaan oli tehty puurakenteinen väliseinä jonka itäiseen kulmaan oli tehty jonkinlainen välivarasto isoilla liuku- ja läppäovilla. Välivaraston katolle oli rakennettu varastotilaa, johon johti puurakenteiset portaat. Portaiden alapuolelle oli tehty maalinkäsittely ja/tai sekoitusalue maaliroiskeista päätellen. Välivaraston ja itäisen ulkoseinän väliin oli tehty luultavasti pakkaus/lastausalue. Alueella oli vielä paikallaan vanha hallinosturi, joka oli vielä toimintakunnossa. Nosturia ei päästy kokeilemaan koska sähköt oli jo katkaistu rakennuksesta.

Varastohallin pohjoispään alue vaikutti alkuperäiseltä. Hallin päätyyn oli tehty isohko varastoparvi. Parvelle ei ollut kiinteitä portaita.

Kellarikerros oli pääsääntöisesti säilynyt alkuperäisenä. Autotallin alkuperäinen ovi oli muurattu umpeen kevytsoraharkoilla ja autotallista oli tehty luultavasti varastotilaa. Vanhaan autotalliin, läntiseen seinään oli puhkaistu n. 2 metrin oviaukko. Vanhan polttoainevaraston eteläseinään ikkunat oli laitettu umpeen. Myös pannuhuoneen vanha huoltoluukku oli muurattu umpeen, huoltoluukun ovi oli jätetty paikoilleen pannuhuoneessa.

Rakennuksen tekniikka oli alkuperäiset, lukuun ottamatta jälkikäteen lisättyjä sähkökeskuksia.

6. Valokuvat

Ulkokuvat - Rakennuksen liittyminen ympäristöön

Kuvattu 25.1.2022



Kuva 1. Julkisivu etelään



Kuva 2. Julkisivu etelään. Tontin lounaiskulmasta on purettu ulkorakennus.



Kuva 3. Julkisivu itään ja alkuperäinen lastauslaituri. Lastauslaituri tukittu.



Kuva 4. Julkisivu länteen.



Kuva 6. Pääsisäänkäynnin katos.



Kuva 7. Pääsisäänkäynnin viereinen ikkuna.



Kuva 8. Itäisen julkisivun ikkunat ja savupiippu.



Kuva 9. Lastauslaiturin viereiset ikkunat.



Kuva 10. Perustuspilari itäiseltä seinältä.



Kuva 11. Käynti kellarikerrokseen.

Vanhan rataosuuden kuvat



Kuva 12. Vanhaa rataosuutta.



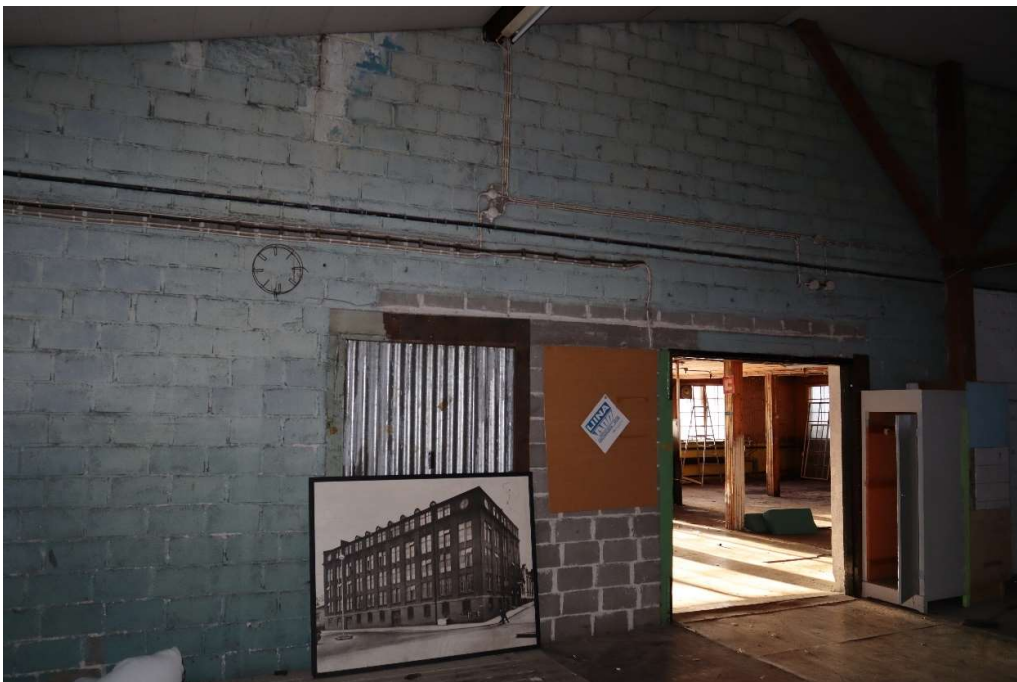
Kuva 13. Säilynyttä ratakiskoa.

Sisäkuvat - Sisätilat

Kuvattu 25.1.2022



Kuva 14. Tehdashalli kuvattuna läntiseltä seinustalta.



Kuva 15. Tehdashallin ja varastohallin väliseinä, kuvattu varastohallin puolelta.



Kuva 16. Varastohallin maalinkäsittelypiste, pikkuvaraston lännen puoleinen seinä.



Kuva 17. Varastohallin pikkuvarasto, taustalla tehdashalli. Kuvattu varastohallista.



Kuva 18. Varastohallin pohjoispää. Kuvan yläreunassa varastoparvi. Taustalla lastauslaituri.



Kuva 19. Pakkaus/lastausalue. Taustalla lastausramppia/laituria.



Kuva 20. Hallinosturi pakkaus/lastausalueella.



Kuva 21. Lastauslaituri, oikealla latauslaiturin ovi.



Kuva 22. Lastausramppi, vasemmalla varastohallia.



Kuva 23. Sisäänkäynti kellarikerrokseen. Kuvattu sisäänkäynniltä.



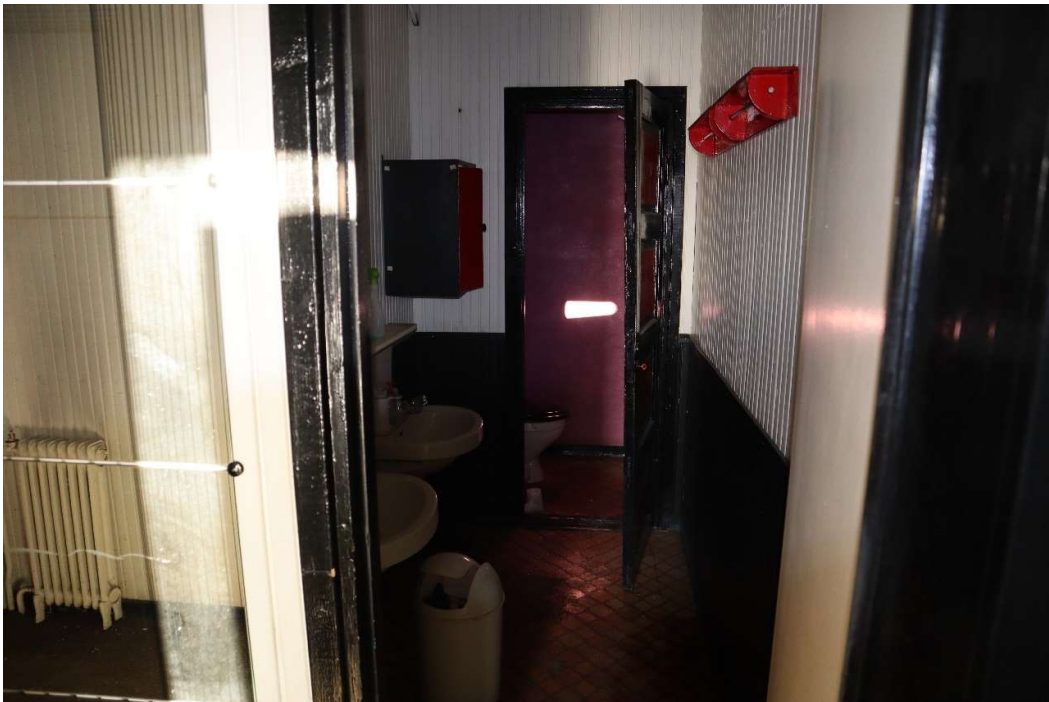
Kuva 24. Kellarin sisäänkäynti.



Kuva 25. Kellarin polttoainevarasto.



Kuva 26. Tehdashallin puoleinen WC



Kuva 27. Pukuhuoneen puoleinen WC

Sisäkuvat - Sisätilojen yksityiskohdat



Kuva 28. Tehdashallin sähkökeskus



Kuva 29. WC:n kattovalo ja ilmanvaihtoluukku



Kuva 30. Tehdas- ja varastohallin seinän rakennetta



Kuva 31. Varastohallin pohjoispään rakennetta



Kuva 33. Pakkaus/lastaus alueen ulkoseinän rakennetta



Kuva 34. Hallinosturin koneisto



Kuva 35. Hallinosturin käyttökytkin



Kuva 36. Autotallin patterit, välistä poistettu vesimittari 2021



Kuva 37. Autotallin alkuperäinen pesuallas



Kuva 38. Autotallin ilmastointiritilä ja patteri katonrajassa



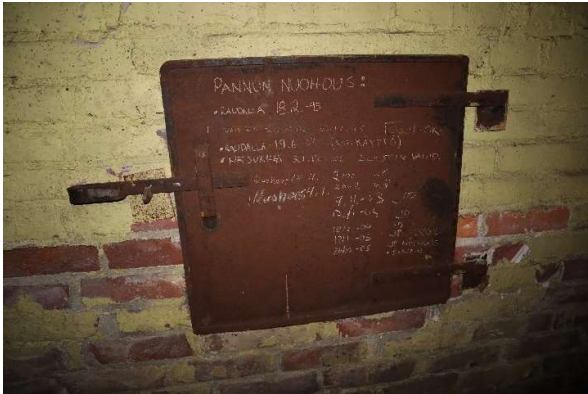
Kuva 39. Autotallin sähkökeskus



Kuva 40. Umpeen muurattu autotallin ovi



Kuva 41. Lastauslaiturin ovi



Kuva 42. Pannuhuonenn huoltoluukku



Kuva 43. Pannuhuoneen sähkökeskus



Kuva 44. Hämeen Pussitehtaan vanha seinäkalerteri

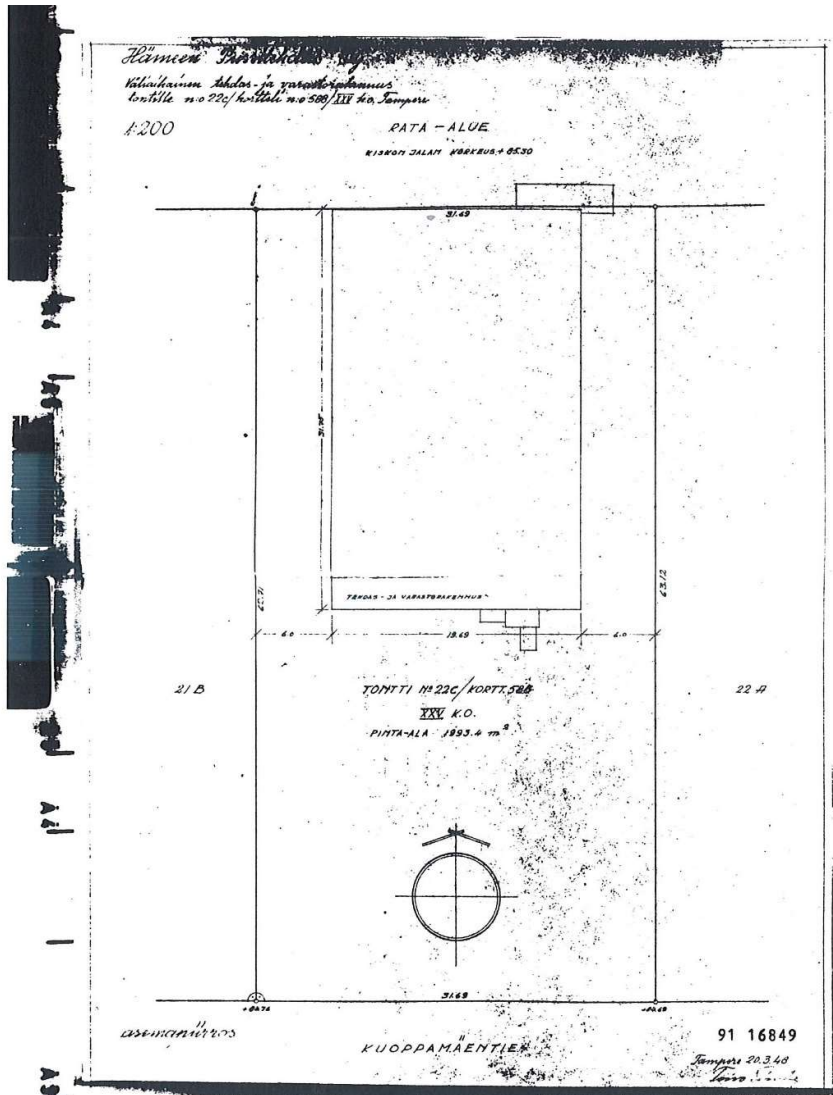


Kuva 45. Vanha tuote-etiketti

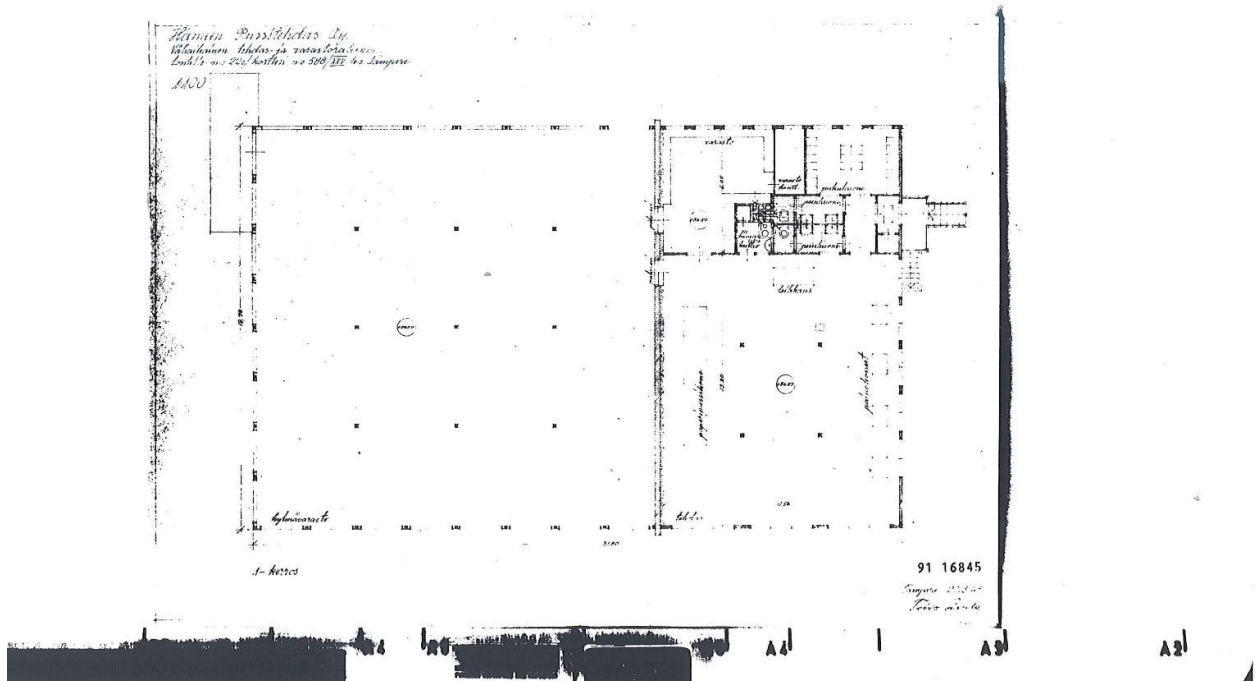


Kuva 46. Vanha kaappi

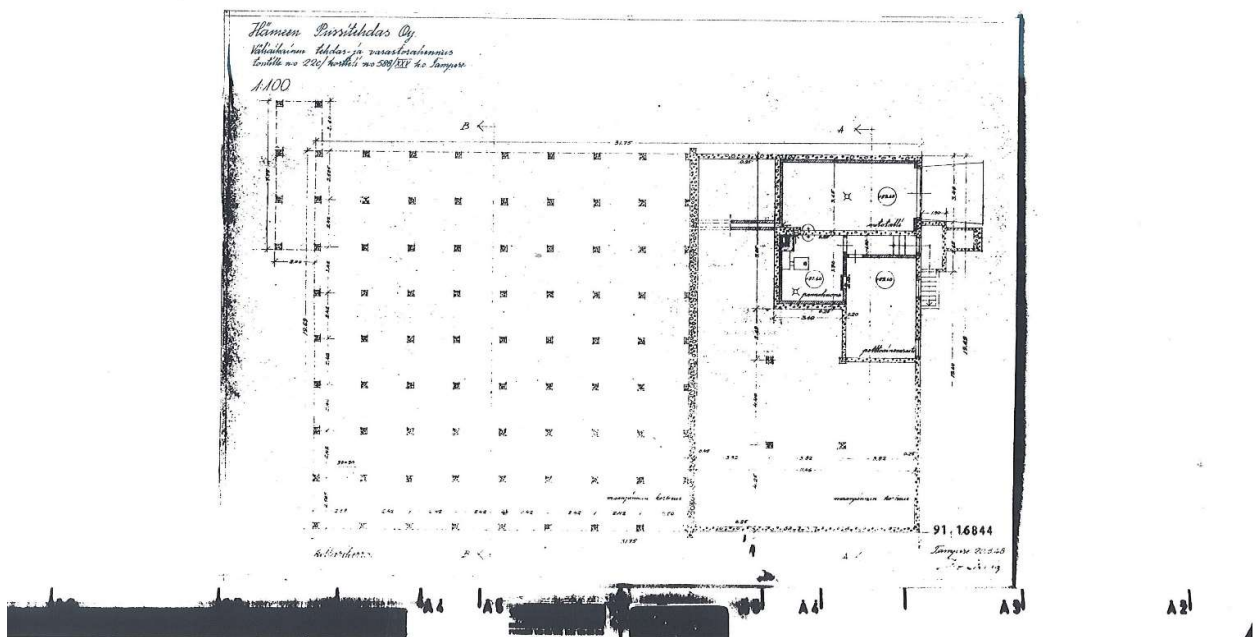
7. Rakennuspiirustukset



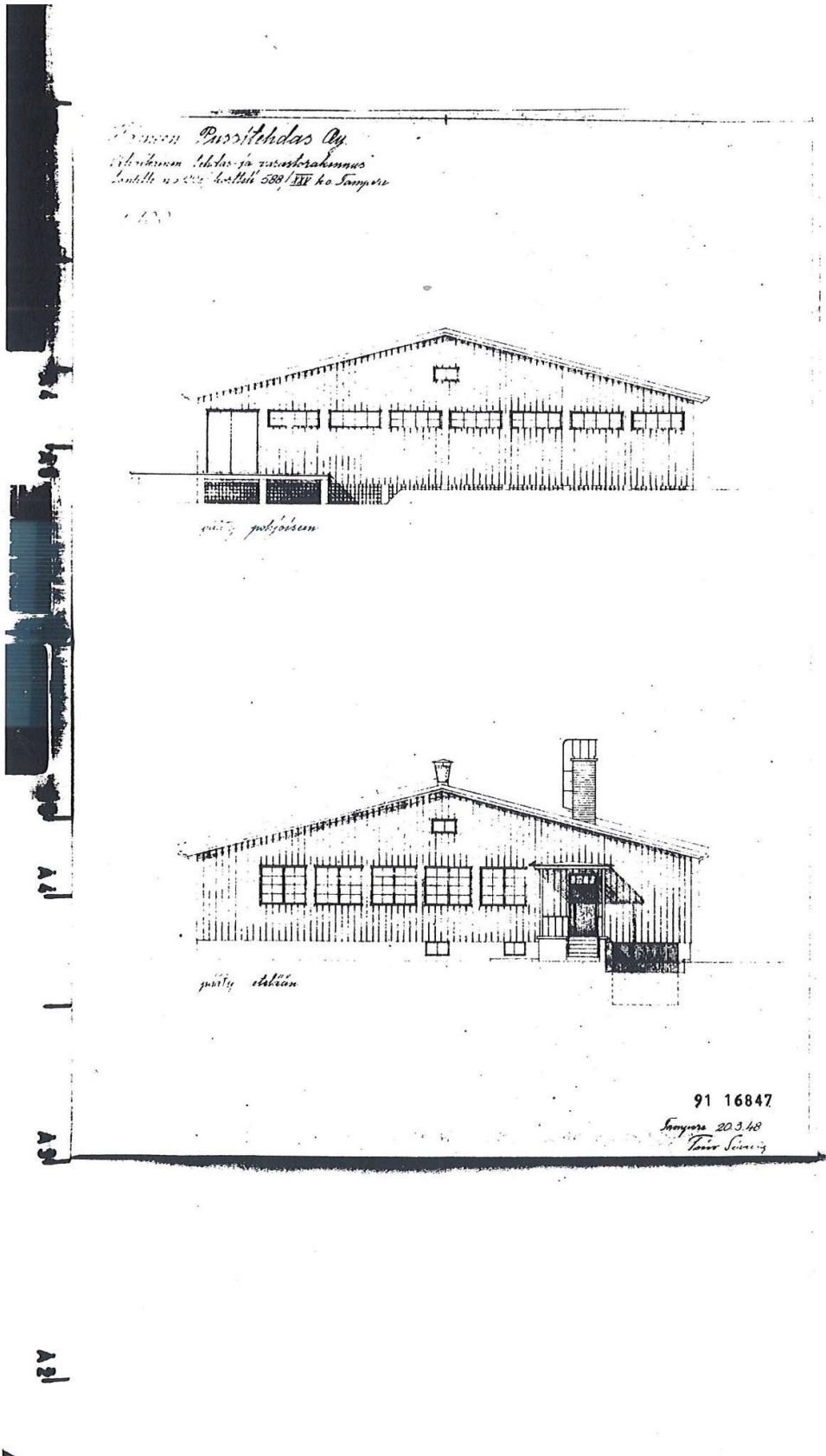
Asemapiirros



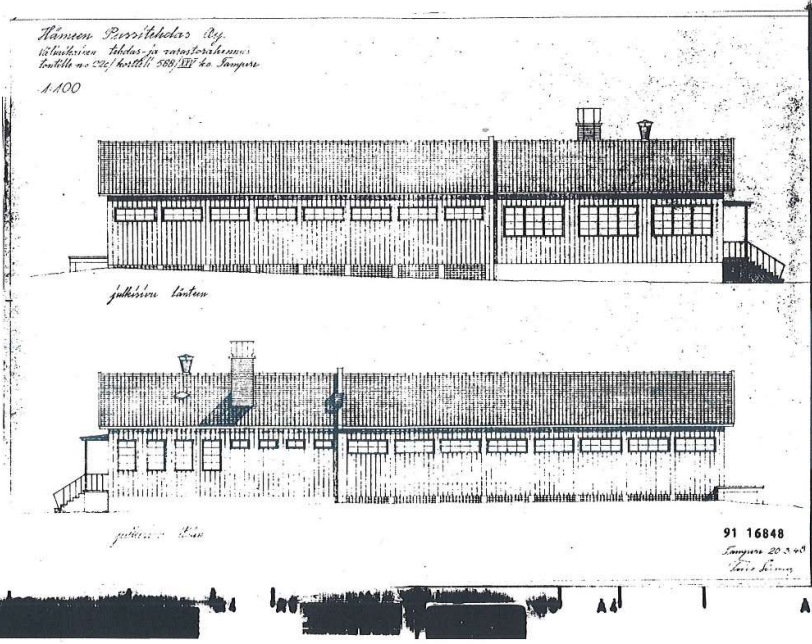
Ensimmäisen kerroksen pohjakuva



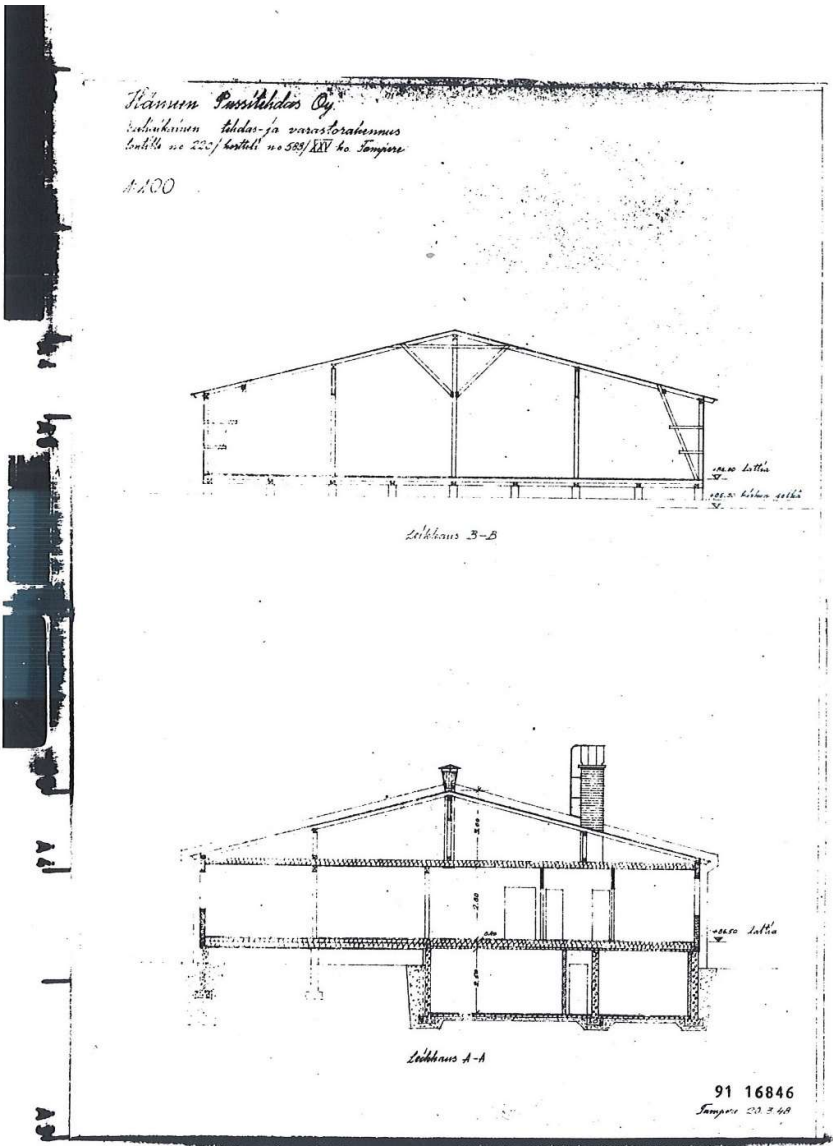
Kellarikerroksen pohjakuva



Etelä- ja pohjoisjulkisivut



Itä- ja länsijulkisivut

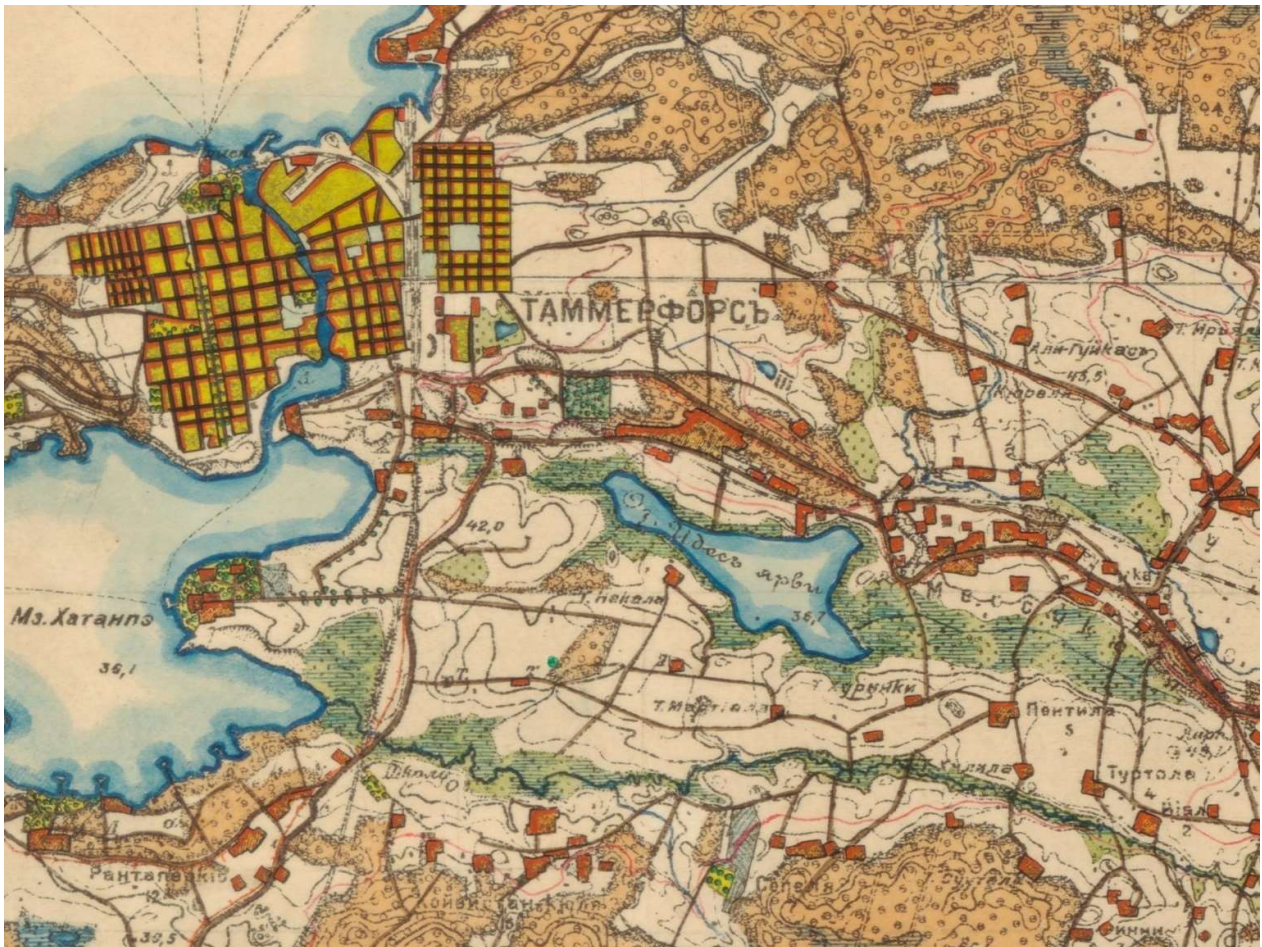


Leikkauskuvat

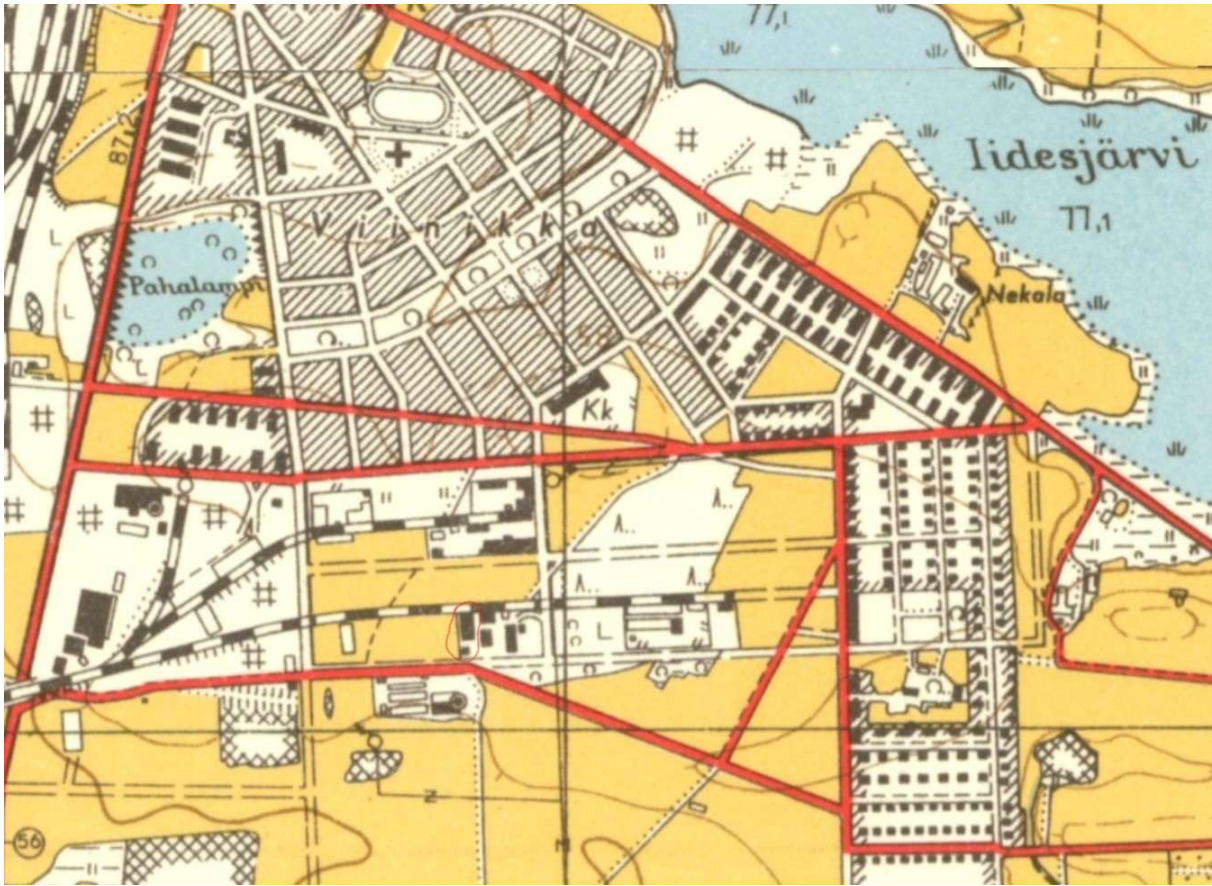
8. Lähdeluettelo

- Tampereen kaupungin rakennusvalvonnan arkisto/lupakuvat
- Louhivaara, Maija: *Tampereen kadunnimet, 1999*
- Wikipedia https://fi.wikipedia.org/wiki/Kalle_Kaihari
- Hämeen Pussitehtaan kotisivut <https://hameenpussitehdas.fi/yritys/>
- Sähköposti keskustelu; Jussi Jusell, Pirkanmaan maakuntamuseo ja Mika Paakkari, Hämeen Pussitehtaan nykyinen omistaja. 25.1.-9.2.2022
- Tampereen Oskari-karttapalvelu
- Vanhat kartat.fi
- Valokuvat; Jussi Jusell/Pirkanmaan maakuntamuseo
- Ilkka-Kristian Juopperi, Worknest Oy

Kartat



Kartta 1 v.1912 Kuoppamäentie 5 merkattu vihreällä ympyrällä. (Vanhat kartat.fi)



Kartta 2 v.1953 Kuoppamäentie 5 ympäröitä punaisella. (Vanhat kartat.fi)

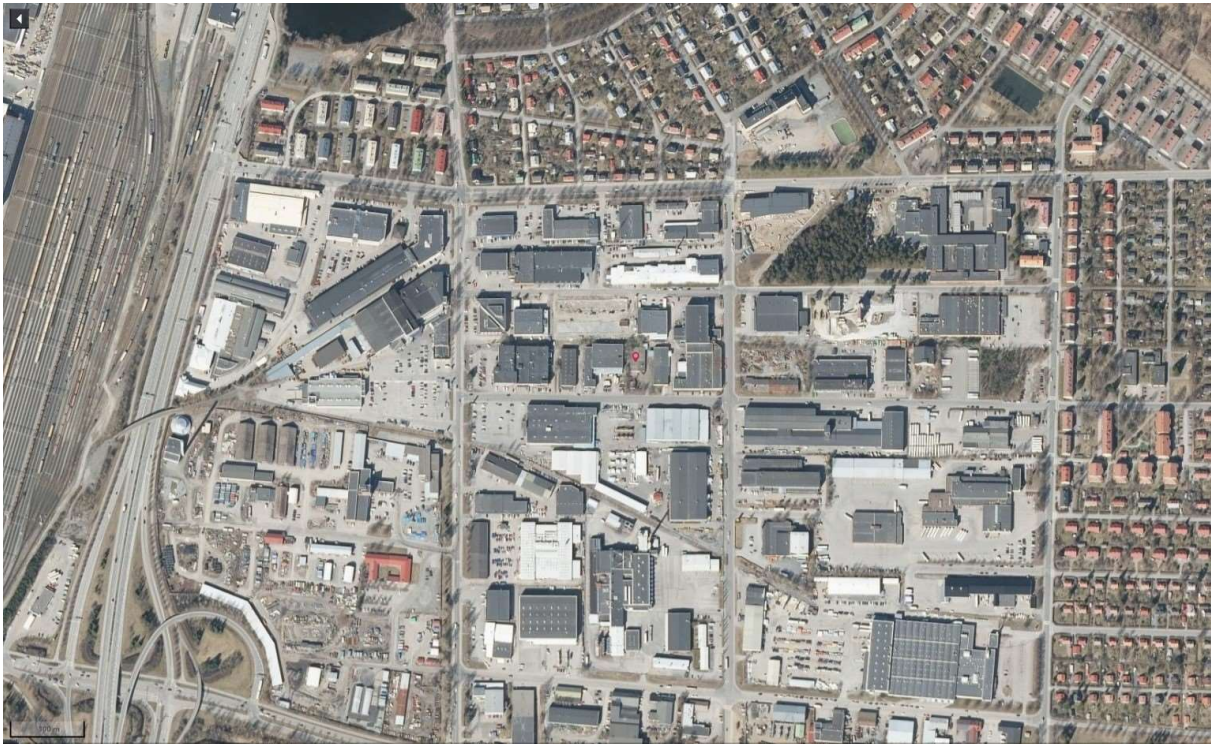
Ilmakuvat



Ilmakuva 1 v.1946 Kuoppamäentie 5 merkitty mustalla pisteellä. (Oskari-karttapalvelut)



Ilmakuva 2 v.1956 Kuoppamäentie 5 merkitty punaisella kohdemerkillä. (Oskari-karttapalvelut)



Ilmakuva 3 v.2020 Kuoppamäentie 5 merkitty punaisella kohdemerkillä (Oskari-karttapalvelut)

