

**Kulttuuriympäristöinventointi**

**KUHMALAHTI**

**Vehkajärvi**



**Rakennuskulttuuriyö Kivikenkä**

**Paulina Tiisanen**

p. 040-5227 865

Nuolikuja 24 D 21, 36200 Kangasala

[pauilinatiusanen@suomi24.fi](mailto:pauilinatiusanen@suomi24.fi)

# SISÄLLYSLUETTELO

1. JOHDANTO	1.
2. HISTORIAA	2.
3. MAISEMA	3.
3.1 MAISEMAHISTORIA	3.
3.2 PERINNEBIOTOOPIT	5.
3.3 ARKEOLOGISET LÖYDÖT	5.
3.4 ALUEANALYYSI	6.
3.5 RAKENNETTU YMPÄRISTÖ	11.
4. RAKENNUSINVENTOINTI	17.
4.1 INVENTOIDUT KOHTEET	17.
4.2 INVENTOIMISPERUSTEET JA ARVOLUOKAT	17.
4.3 ARVOKARTTA	19.

## LÄHTEET

LIITTEET: Inventointilomakkeet

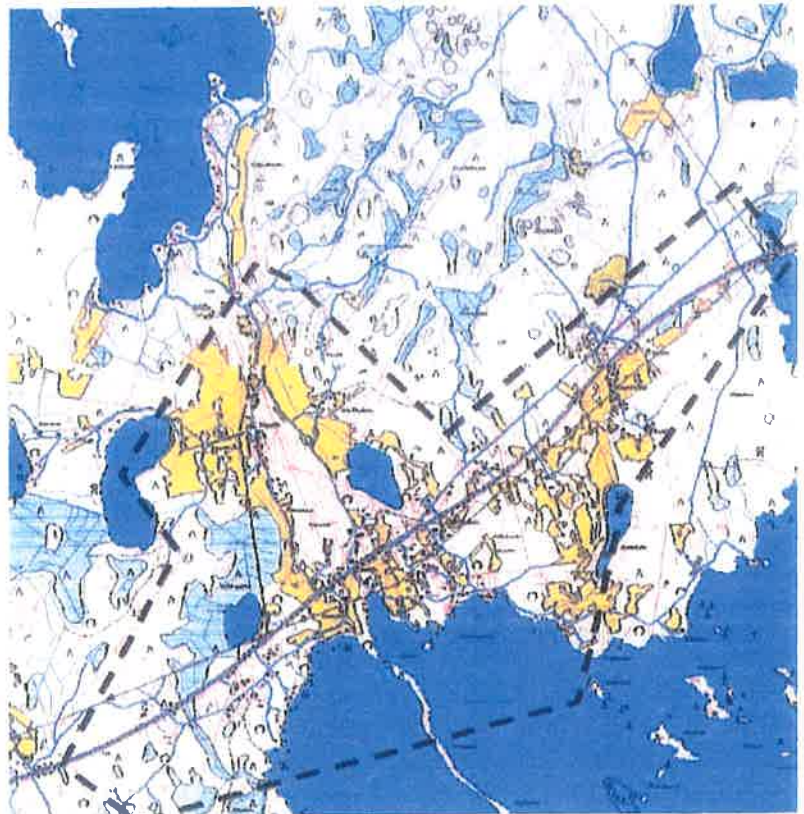
## 1. JOHDANTO

Kulttuuriympäristöselvitys on tehty Kuhmalahden kunnan Vehkajärven osayleiskaavaa varten. Kaavan suunnittelijana on ollut Suunnittelukeskus Oy, jolle tämä selvitys on tehty alikonsulttityönä. Selvityksessä on kerätty raporttiin arkeologisten inventointien ja perinnemaisemainventointien tiedot sekä tutkittu alueen maisemahistoriaa, tehty alueanalyysi ja yksittäisten rakennusten/pihapiirien inventointi. Inventoinnin tavoitteena on ollut ohjata suunnittelua siten, että alueen kulttuurihistorialliset arvot säilyvät.

Osayleiskaava-alueella on ainoastaan Vehkajärven kylän maita. Kylän maat jatkuvat kuitenkin kaava-alueen ulkopuolellekin ja näiltä osin kulttuuriympäristöinventointia ei tässä yhteydessä ole tehty. Vehkajärvi sijaitsee Kuhmalahden itäpäässä Kuhmoisten, Padasjoen, Luopioisten ja Längelmäen naapurissa. Vehkajärven kylän kulttuurimaisema on luetteloitu valtakunnallisesti merkittäväksi julkaisussa Museovirasto, Ympäristöministeriö: Rakennettu kulttuuriympäristö, valtakunnallisesti merkittävät kulttuurihistorialliset ympäristöt. Helsinki 1993.

Inventointi on tehty kahdessa vaiheessa. Ensimmäisessä vaiheessa selvitettiin maarekisterikylien historia sekä maiseman muutoksia isojako-, uusjako- ja muiden karttojen avulla. Tässä vaiheessa selvitettiin myös historiallisesti arvokkaat kohteet kuten kanta- ja lohkotilat, torpat sekä muut historiallisesti arvokkaat. Lisäksi maastotyössä valittiin historiallisiin, maisemallisiin ja rakennushistoriallisiin perusteisiin mahdollisesti inventoitavat kohteet. Kohteiden lopullinen määrä ratkaistiin neuvottelujen perusteella. Valituista kohteista kaksi kielsi inventoinnin eikä yhtä tässä vaiheessa tavoitettu.

Kohdeinventointi on tehty yleiskaavatasoisesti. Kohteet on arvioitu kolmeen arvoluokkaan Pirkanmaan maakuntamuseolta saadun mallin mukaan. Lomakkeet on tehty Excel:llä, jotta ne voidaan siirtää paikkatietojärjestelmään. Valokuvat on otettu digitaalisesti. Karttojen MapInfo-työstä on vastannut Suunnittelukeskus Oy.



Suunnittelualueen likimääräinen rajaus.

## 2. HISTORIAA

Kuhmalahdella ei tunneta kivikautisia asuinpaikkoja, mutta hajalöytöjä on. Vehkajärven kylästä on sahan tienoilta löydetty Jäkärä-tyyppinen kirves (Längelmäveden seudun historia I, Kangasalan historia I).

Vehkajärven kantataloja ovat olleet Näppilä ja Raukola. Vuonna 1539 talot olivat hyvin pieniä. Viljely oli siis vielä varsin heikkoa, ja pääasiassa elettiin metsästyksellä ja kalastuksella. Asutuksen täytyy siten olla 1500-luvun alussa vielä varsin nuorta. Näppilä-nimen alla mainitaan kahden talon omistajina Juho Pekanpoika 1539-64, jonka jälkeen Antti Klemetinpoika 1565-74 ja Erkki Juhonpoika 1550-89. Raukolan kolme osaa ovat omistaneet Lauri Juhonpoika 1539, Klemetti Laurinpoika 1550-56 ja Ragvald Laurinpoika 1540-52. (Längelmäveden seudun historia II, Kuhmalahden historia II).

Hämeenlinnan maanmittauslaitoksen lohkomisasiakirjojen mukaan kantatalot Näppilä ja Raukola on halottu osiin isojaon aikaan. Isojako on tehty vuosina 1787-8. Näppilä on jaettu neljään osaan ja talot esiintyvät vuonna 1851 nimillä Rantala, Riihimäki, Anttila ja Näppilä. Raukola on halottu kolmeen osaan ja talot esiintyvät vuonna 1851 nimillä Perkiö, Ala-Raukola ja Ylä-Raukola.

Näistä taloista vanhimmat lohkotut talot ovat Riihimäestä vuonna 1905 lohkottu Karttavuori sekä vuonna 1911 lohkotut Taltonen ja Koivula sekä Rantalasta vuonna 1911 lohkottu Vuorala (Vuorela?). Ylä-Raukolasta on lohkottu vuonna 1887 Lilja ja Leppänen sekä vuonna 1903 Vierumäki. Ala-Raukolasta on lohkottu 1912 Lepooni, 1914 Puistoniemi ja 1917 Lahtiniemi (Lehtiniemi?).

Vehkajärvi on kuulunut v:een 1896 asti Sahalahteen ja siten ennen Sahalahden itsenäistymistä omaksi seurakunnaksi Pälkäneeseen. Silloin kun Kuhmalahdella ja Sahalahdella ei ollut kirkkoa, tämä ei ollut lainkaan ihmeellistä. Kirkkomatka on luultavasti Vehkajärveltä tehty maa- ja vesireittiä myöten ensin Kuhmalahdenpohjaan eli Kuhmalahden selkään ja sieltä Pälkänevedelle. Sama reitti on ollut myös eräreitti ja todennäköisesti asutuksen kulkusuunta. Toinen asutuksen kulkusuunta on ollut Kangasalta Längelmäveltä pitkin. Paikannimet ovat myös suureksi osaksi pälkäneläisiä. Pajula näyttää saneen asukkaansa Harhalan Pajusesta, Näppilä Taurialan Näppilästä ja Raukola joko Onkkaalan tai Varalan Raukolasta. Vehkajärven Pappiset sen sijaan lienevät olleet kotoisin Kangasalan Raikusta, jossa oli myös Pappisia. (Längelmäveden seudun historia I, Kangasalan historia I).

Sahalahden seurakunnan itsenäistyttyäkin kirkkomatka oli pitkä ja papit kävivät pitämässä jumalanpalveluksia Vehkajärven taloissa kerran kuukaudessa. Kahteentoista taloon oli määrätty tupa niin isoksi että kirkkokansa siihen mahtui. Vehkajärven kyläläiset rakensivat oman kirkon Vehkajärven harjulle vuonna 1841. Hautausmaa vihittiin 1860-luvulla. Vehkajärvi liitettiin Kuhmalahden seurakuntaan vasta vuonna 1910, viisikymmentä vuotta kunnan itsenäistymisen jälkeen.

Vehkajärvi oli 1800-luvulla ja 1900-luvun alussa yksi Kuhmalahden kolmesta suurimmasta kylästä. Se on muodostanut alueellisesti oman itsenäinen kokonaisuuden, yhdessä Pajulan kanssa, omine kirkkoineen, lainajvästöineen, osuuskauppoineen ja yhdistyksineen.

Vuonna 1936 on tiloilta pakkolunastettu maita uutta tietä varten. Tämä tielinjaus muuttui kun uusi Tampere-Kuhmoinen valtatie rakennettiin. Tietä alettiin rakentamaan 1954 ja se valmistui puhutietojen mukaan 1960-luvun alussa Vehkajärven kohdalta. 1960-luvulla syntyi laajamittainen muuttoliike kohti Tamperetta jatkuen aina 1970-luvun puoliväliin saakka. Muuttoliike on autoittanut tiloja ja vähentänyt palveluja. Osuuskauppa lopetti toimintansa 1980-luvun puolivälissä, koulu on lakkauttanut toimintansa 1974 ja maanviljelys elinkeinona on vähentynyt huomattavasti.

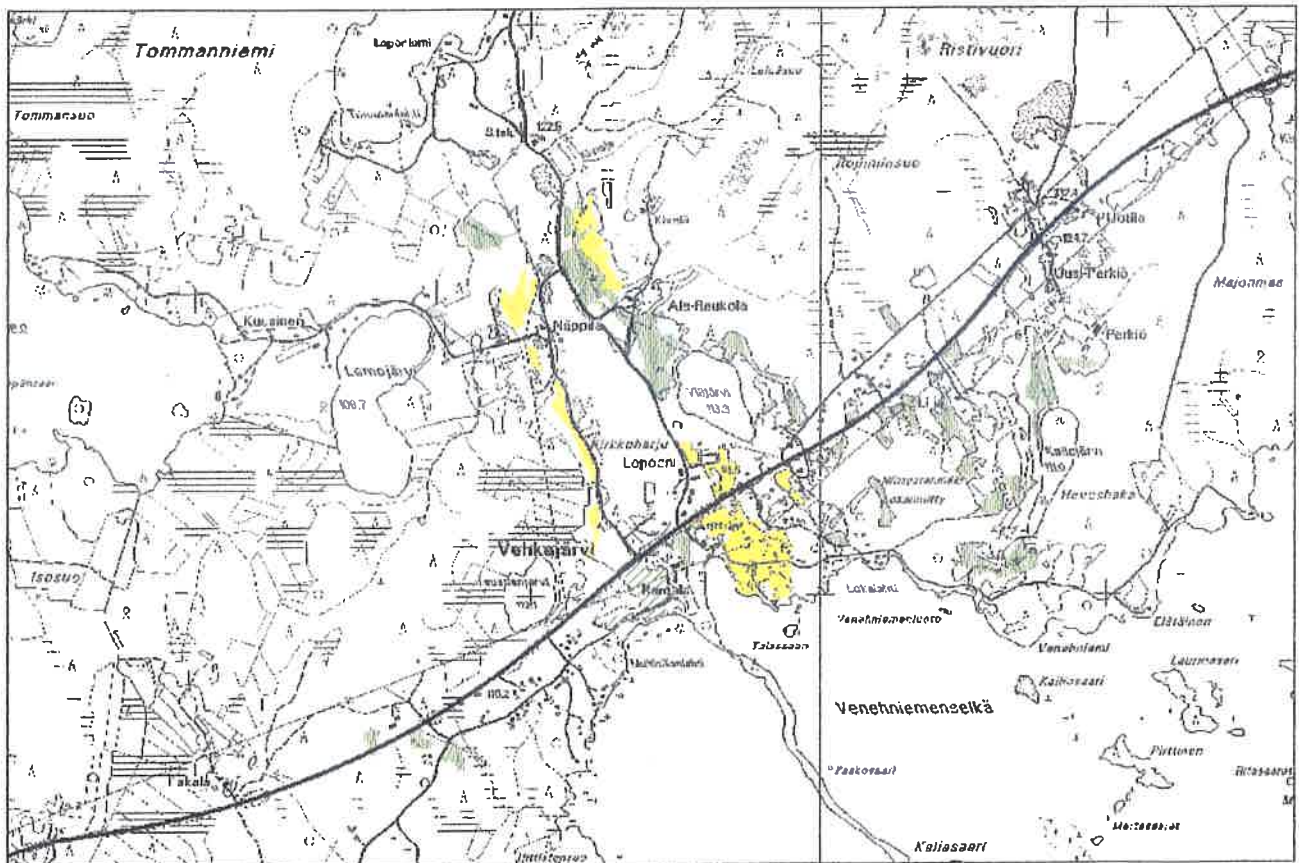





### 3. MAISEMA

Vehkajärven maiseman keskipisteenä on Vehkajärveen työntyvä Kirkkoharju ja Vehkajärven rannalle sijoittunut kyläkeskus vanhoine tiloineen ja viljelymaisemineen. Ominaista kylälle on myös metsämaa, sillä metsätalous on ollut Vehkajärvellä huomattavassa asemassa maaston kivisyyden vuoksi. Kivisyys on vaikeuttanut peltojen raivaamista eikä alueella ole voitu harjoittaa voimaperäistä karjataloutta. Peltoalat ovatkin melko pieniä ja maisema karumpaa kun kunnan länsiosissa.

#### 3.1 MAISEMAHISTORIA

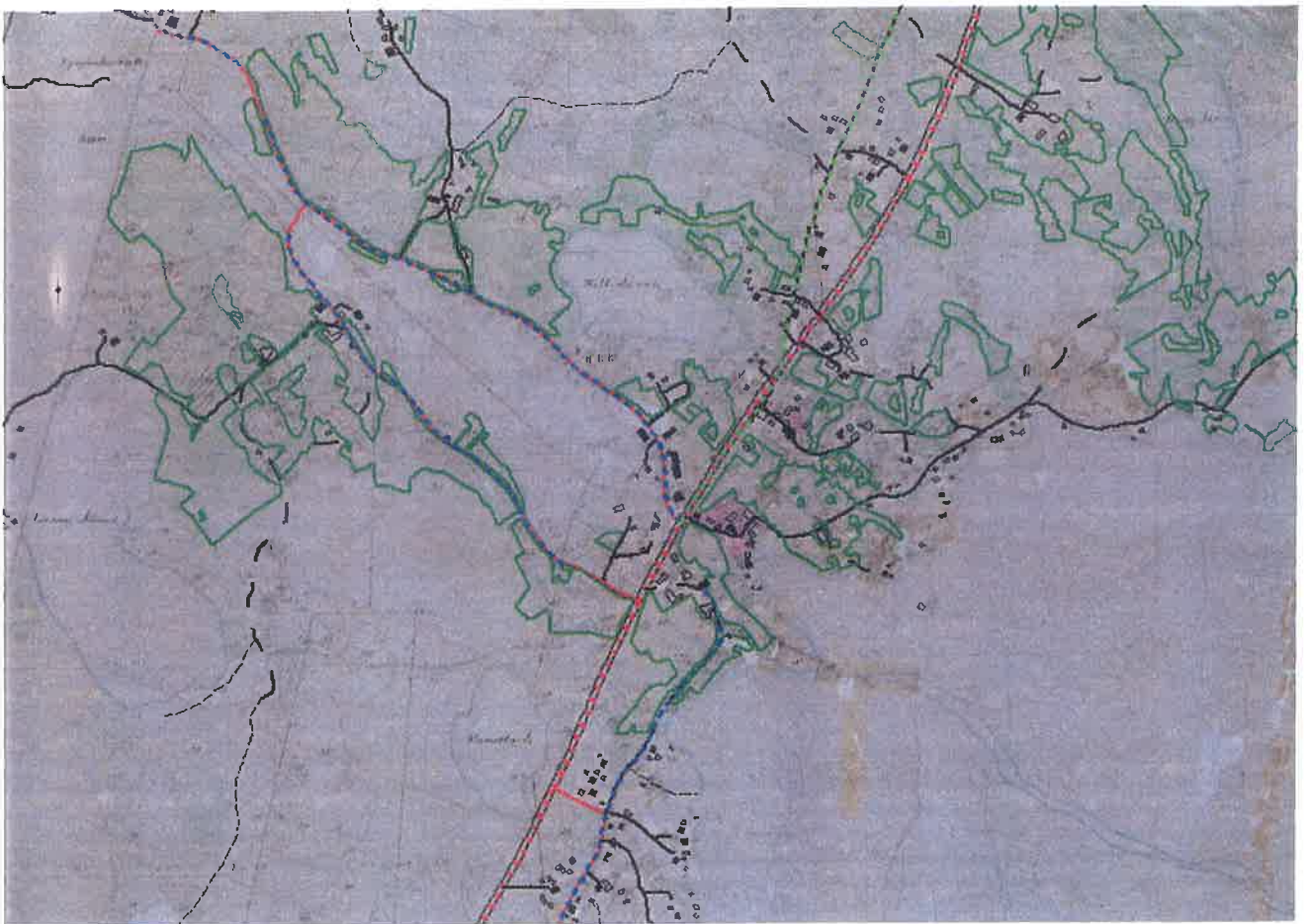
Vuoden 1787-8 tilusten kartan (Falck) mukaan laajimmat niityt ovat olleet Kirkkoharjun itäpuolella jatkuen nykyiseltä Touhualta aina Vehkajärven rantaan saakka. Rannassa vaikuttaisi olleen peltoja. Myös Kirkkoharjun länsipuolella on ollut peltoja. Melko laajoja niittyjä on ollut myös Kailajärven ympäristössä. Vanhimmat niitty- ja peltoalueet on vielä tänä päivänäkin helposti havaittavissa maastossa sillä valtaosa niistä on nykyisinkin peltoalueina. Tielinjauksia ei tämän kartan perusteella löydy. Myöskään selvää kylätontin tai talojen paikkoja ei voi havaita.



	Niityt vuoden 1787-1788 kartan mukaan
	Pellot vuoden 1787-1788 kartan mukaan
	Oletettu niitty/pelto vuoden 1787-1788 kartan mukaan

Vuoden 1833 (A.W.Eklund) kartassa on 4-5 taloa Vehkajärven rannalla, nykyisen Rantalan ja Anttilan välisellä alueella. Vuoden 1840 kyläkunnan tilusten kartassa (F.F.Gylden) tällä paikalla on laajempi kylätonttialue merkittynä ja sen koillispuolella yksi tontti nykyisen Yli-Raukolan kohdalla. Tällöin niitty- ja peltoalueet ovat olleet lähes identtiset nykytilanteen kanssa. Harjun molempia reunoja pitkin on kulkenut samat tielinjaukset kuin nykyisinkin. Tältä ajalta on säilynyt myös tielinjaus, joka on kulkenut kylätontilta todennäköiselle torppa-alueelle. Nykyisin tämän tien alkupää entiseltä kylätontilta on käyttämätön, umpeutumaisillaan ja sen varressa on yksi autoio talo. Muu osa tiestä on nimellä Savimaantie. Tielinjaus on muuttunut 1930-luvulla kulkemaan kylätontin länsipuolelta, kun se 1840 on kulkenut tontin läpi. Tielinjaus on jatkunut nykyisen Kaupantien nimellä kulkevaa linjaa pitkin. Nykyinen Tampere-Kuhmoinen valtatie on valmistunut 1960-luvun alussa.

Kartta alla on vuodelta 1840. Tähän on merkitty nykytilanteen peltojen rajat, nykyiset talot sekä nykyiset tielinjaukset, joihin on merkitty vanhimmat säilyneet tielinjaukset.



	Tielinjaus vuodelta 1840
	Tielinjaus vuodelta 1933
	Talojen paikat 1840
	Peltokuvion reunat nykyisin




### 3.2 PERINNEBIOTOOPIT

Pirkanmaan liiton perinnemaisemaintoinnissa vuonna 1995 on alueelta luetteloitu yksi perinnemaisema, Venehniemen metsälaidun, joka on määritelty paikallisesti arvokkaaksi. Arvoon on vaikuttanut erittäin edustava puusto. Metsälaidun sijaitsee Anttilan tilan mailla. Inventointikesänä 1995 alueella on laiduntanut muutama hieho ja siihen on kuulunut pieni pelto.



 Luetteloitu perinnebiotooppi

 Paikallisesti merkittävä maisemakokonaisuus

Nykyisin sitä ei puhetietojen perusteella laidunneta, koska talossa on lopetettu karjan pito. Laidun ei ole vielä pahoin umpeutunut. Se muodostaa erittäin edustavan kokonaisuuden yhdessä ympäröivien peltojen ja vieressä sijaitsevan katajakummun kanssa. Kokonaisuuden kruunaa kaksi vanhaa, harmaantunutta latoa sekä riihi järvenranta- maisemassa laitumen vieressä. Vuoden 1787-8 kartan mukaan alueella on ollut niittyjä.



*Vasemman puoleisessa kuvassa osa kokonaisuutta, jossa luetteloitu perinnemaisema taustalla. Oikean puoleinen kuva perinnemaisemasta lähempää.*

### 3.3 ARKEOLOGISET LÖYDÖT

Vehkajärven kylälle ei ole tehty arkeologista inventointia ja se tulisikin tehdä.

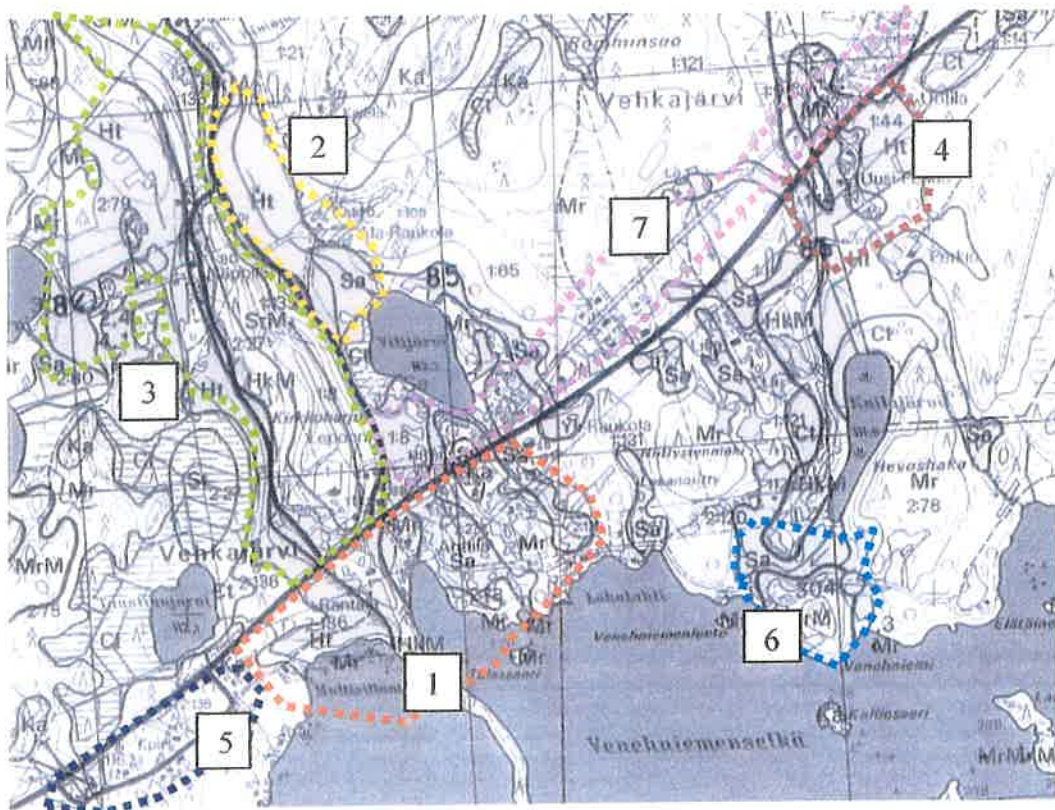
### 3.4 ALUEANALYYSI

Vehkajärven kulttuurimaisema on luetteloitu julkaisussa Museovirasto, Ympäristöministeriö: Rakennettu kulttuuriympäristö, valtakunnallisesti merkittävät kulttuurihistorialliset ympäristöt. Helsinki 1993.

Aluerajauksen sisällä on alue seurojentalolta Vehkajärvelle ja siihen kuuluu Kirkkoharju kokonaisuudessaan sekä sen itä-, länsi- ja eteläpuolelle jäävät viljelyalueet tiloineen.



Sekä valtakunnallisesti merkittävän alueen rajauksen sisällä sekä koko kaavoitettavalla alueella on osittain eri arvoisia osa-alueita, joissa rakentamista tulisi ohjata eri tavoin. Osa-alueet on rajattu historiallisiin taustoihin nojaten sekä ottaen huomioon maiseman erilaiset piirteet.





1. Arvokkain yhtenäinen kokonaisuus on Tampere-Kuhmalahti-tien eteläpuolella Vehkjärven rannassa sijaitseva kumpuileva viljely- ja järvimaisema vanhoine tiloineen. Viljelymaisemassa on havaittavissa perinteisen maatalouden mukanaan tuomia perinnebiotooppeja; laitumia ja hakamaita. Kanta- ja lohkotilat ovat vuoden 1840 aikaisilla paikoillaan ja niiden vanhojen rakennusten luonne on hyvin säilynyt. Maiseman kruunaa järvimaisema useine talaineen.



*Anttilan tilan pihapiiri rakennuksineen. Järven rannalla on useita talaita. Pihapiirin läpi mutkuttelee hiekkatie, joka johtaa luetteloidun perinnemaiseman ohi .*

**Suositus: Entiselle kylätontille ei tulisi rakentaa muuta kuin tilojen toimintaa tukevia rakennuksia. Pellot tulisi säilyttää viljelyssä.**

2. Pohjoiseen mentäessä, Ala-Raukolan tila ympäröivine peltomaisemineen muodostaa kapean, melko laaja-alaisen ehjän viljelymaiseman, joka on ollut niittyinä ja peltoina jo 1787-8 kartan mukaan. Pelloja rajaa idässä ehjä metsän reuna, jossa on ainoastaan Ala-Raukolan tila. Tilalla on runsaasti edustavaa vanhaa rakennuskantaa.



*Molemmat kuvat on kuvattu etelästä pohjoiseen. Vasemman puoleinen kuva on viljelymaisema Ala-Raukolan pohjoispuolelta. Oikean puoleisessa kuvassa on tilan pihapiiri, osa harjun itäpuolella kulkevaa tielinjausta, joka on jo vuoden 1840 kartassa, ja osa etelän puoleista viljelymaisemasta.*

**Suositus: Metsän reunat tulisi pitää ehjinä ja pellot viljelykäytössä. Tilan pihapiiriin voidaan rakentaa tilan toimintaa tukevia rakennuksia.**

3. Oma luonteensa on Kirkkoharjun länsipuolisella osalla, jossa harjun eteläpään tienvarsimaisemassa ei ole rakennuskantaa ollenkaan, ainoa rakennus on harjussa sijaitseva kirkko. Tien varressa on alkupään pellot pieniä ja osittain pusikoituneita. Näppilän kantatila ja sen ympärillä oleva viljelymaisema avautuu harjun puolivälin paikkeilla laajana, avoimena kokonaisuutena.



**Suositus:** Harjun eteläpäässä, sen kupeessa on peltoja 1700-luvulta. Vanhimmat pellot tulisi edelleen säilyttää viljelykäytössä ja harjun reuna ehjänä. Eteläpäähän on mahdollista rakentaa muutama yksittäinen kohde tarkoin valikoiduille paikoille.

4. Kyläkeskuksesta koilliseen, Perkiön, Uusi-Perkiön ja Uotilan ympäristö muodostaa oman, paikallisesti merkittävän kokonaisuuden. Tilojen ympärillä on pienialainen viljelymaisema, jossa on havaittavissa perinteisen maatalouden mukanaan tuomia perinnebiotooppeja.



**Suositus:** Pellot tulisi edelleen pitää viljelykäytössä. Kailajärven pohjoispuolella on joitakin hyviä yksittäisiä rakennuspaikkoja entisen Perkiön tilan läheisyydessä.



5. Alue on todennäköisesti vanhaa torppa-aluetta. Tielinjaus on sama kuin vuoden 1840 kartassa. Rakennusten luonne on osittain muuttunut, mutta myös vanhaa henkeä on jäljellä runsaasti. Henki muodostuu vanhasta tielinjauksesta ja suurehkoista, monimuotoisista tonteista. Asuinrakennukset ovat joko 1½-kerroksisia, noppamaisia ja ryhdikkään pystysuuntaisia, pieniä torppia tai paritupatyypisiä. Asuin- ja talousrakennukset ovat lautaverhottuja, sekä peiterimalaudoitettuja että vaakapaneloituja, yhtä rapattua lukuun ottamatta. Suurin osa on väritään punamullan värisiä. Runsaasti on myös vaaleita, sävyiltään murrettuja. Myös yksi keltamullan väriäinen asuinrakennus on. Pihapiiriin kuuluu useita rakennuksia ja niihin kuuluu hyötypuutarha ja suuria puita ympäröimässä tonttia, etenkin tien vieressä.



**Suositus: Tien länsipää on rakentamatonta ja aluetta voidaan laajentaa länteen. Rakennusten materiaaleissa, mittasuhteissa ja väreissä tulee noudattaa alueen perinteitä.**

6. Luetteloitu perinnemaisema ja sen ympäristö ovat vanhoja niittyjä ainakin 1700-luvun lopulta. Aluetta on käytetty laiduntamiseen, lähistöllä on nimen perusteella myös entinen hevoshaka. Alueelle on rakennettu ainoastaan niittylatoja.



*Vasemman puoleinen kuva luetteloitulta perinnemaisemalta länteen päin. Oikean puoleinen maisema-alueen pohjoisreunalta, Kailajärven länsipuolelta.*

**Suositus: Suosituksena on, ettei alueelle rakenneta asuinrakennuksia. Pienet, hirsiset tai lautarakenteiset, ladot tai talousrakennukset tulee rakentaa tarkoin valikoiduille paikoilla.**



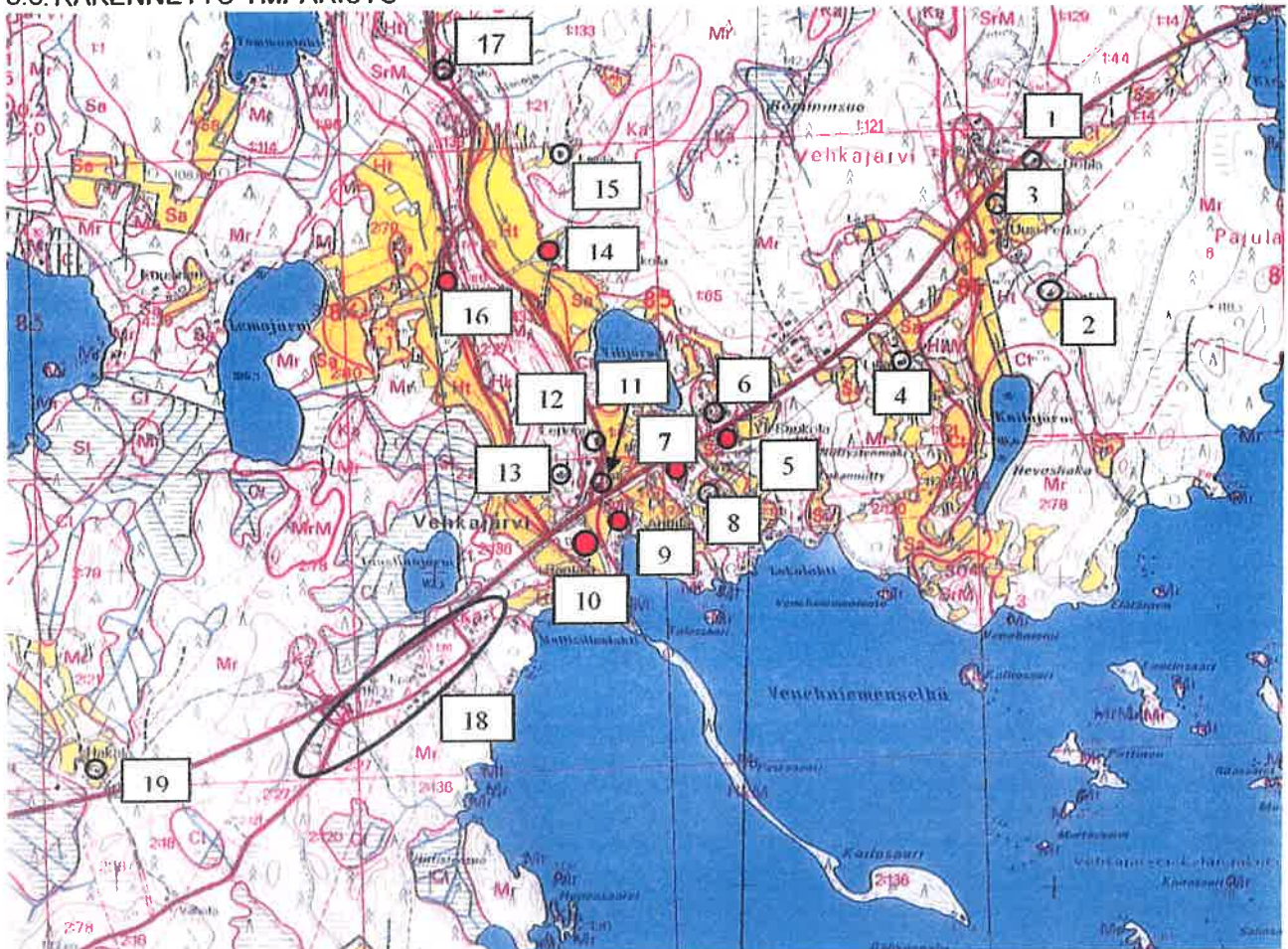
7. Harjun eteläpäässä entinen koulu, nykyinen kylätalo, sekä Lepooni muodostavat maisemassa merkittävät yksittäiset kiintopisteet. Niiden ympäristö on kuitenkin muuttunut uudisrakentamisen myötä ja alue on melko hajanainen tyyliltään. Kaupantien varrella on joitakin asuinrakennuksia harvakseltaan ja koillispää on rakentamatonta.



*Näkymä kylätalolta koilliseen.*

**Suositus: Aluetta voidaankin täydennysrakentaa Kaupantien suuntaan. Maiseman kannalta historiallisiin arvoihin pohjautuen parhaita rakennuspaikkoja on Kauppatien varrella.**

### 3.3. RAKENNETTU YMPÄRISTÖ



● Kantatilat ja niistä isojaossa v. 1787-8 halotut tilat

#### 1. UOTILA:



Lohkottu 1921 Leppäsestä, joka lohkottu Ylä-Raukolasta 1887. Pihapiirissä useita rakennuksia pienialaisen pellon laidalla, tienvarsimaisemassa. Asuinrakennus paritupatyyppinen, satulakattoinen, ominaispiirteiltään säilynyt rakennus.  
M, H, R INVENTOITAVA

#### 2. PERKIÖ:



Kantatila Raukola on halottu isojaon yhteydessä kolmeen osaan, joista yksi on Perkiö. Tilalla on enää ainoastaan kivenavetta, kellari ja pieni hirsinen rakennus, todennäköisesti sauna. Asuinrakennus on puhetiotojen mukaan palanut ukkosella vuonna 1939. Ympärillä oleva pienialainen pelto on paikoitellen umpeutumassa.  
H



### 3. UUSI-PERKIÖ



Uusi-Perkiö on lohkottu Leppäsestä vuonna 1921, joka taas lohkottu Ylä-Raukolasta 1887. Asuinrakennus, navetta ja joitakin talousrakennuksia on näkyvällä paikalla tienvarsimaisemassa, paikallisesti merkittävässä perinnemaisemassa. Pienialaisen peltoalueen keskellä on todennäköisesti entinen haka, jossa kasvaa katajaa, mäntyjä ym. Lisää vanhaa, osittain erittäin iäkkäältä vaikuttavaa rakennuskantaa on Uusi-Perkiöltä Perkiölle vievän tien varressa. Asuinrakennus on paritupatyypinen, satulakattoinen ja hyvin ominaispiirteensä säilyttänyt. H,M,R INVENTOITAVA

### 4. LILJA



Lilja on lohkottu Ylä-Raukolasta vuonna 1887.

Kartan perusteella pihapiiriin kuuluu useita rakennuksia ja puhetietojen perusteella rakennuskanta on iäkästä. Pihapiiriin ei maastokäynnin aikana päässyt, sillä sitä kiersi lukittu rauta-aita. **TODENNÄKÖISESTI INVENTOITAVA**

### 5. YLI-RAUKOLA



Raukolan kantatila on isojaon aikaan jaettu kolmeen osaan, joista yksi on Yli-Raukola. Pihapiirissä on useita vanhoja rakennuksia, tien vieressä tiilinen makasiini jossa vuosiluku 1925. Asuinrakennus on paritupatyypinen, satulakattoinen ja hyvin ominaispiirteensä säilyttänyt. H, M, R INVENTOITAVA

### 6. KAUPPA



Kaupantien risteyksessä on vanha osuuskauppa. Kaupan hahmo on vielä aistittavissa, mutta rakennus on nykyisin asuinkäytössä ja kokenut myös muutoksia siihen suuntaan. Paikallishistorian kannalta merkittävä kohde osana kylän historiaa. Kauppa on myös maisemassa merkittävällä paikalla. H,M



## 7. RIIHIMÄKI



Näppilän kantatila on isojaon yhteydessä halottu neljään osaan, joista Riihimäki on yksi. Pihapiirissä on useita vanhoja rakennuksia, näistä harvinaisen pitkä aittarivi esiin pistävin. H,M,R INVENTOITAVA

## 8. KOIVULA



Koivula on lohkottu Riihimäestä vuonna 1911. Asuinrakennus on rakennettu puhetietojen mukaan vuonna 1904. Pihapiirissä on lisäksi kolme talousrakennusta, joista yhteen on käytetty Lepoonin saunan huutokaupasta ostettuja hirssiä. Koivulan pihaan on kulku Riihimäen pihaan kautta ja ne muodostavat yhdessä merkittävän kokonaisuuden johon kuuluu runsaasti vanhaa rakennuskantaa. H,M,R INVENTOITAVA

## 9. ANTTILA



Isojaon aikaan Näppilän kantatila on jaettu neljään osaan, näistä Anttila on yksi. Tila sijaitsee todennäköisesti alkuperäisellä paikallaan. Tilalla sijaitsee luetteloitu perinnemaisema. Kylän maisemallisesti arvokkaimmalla alueella sijaitseva kohde. H,M,R, INVENTOITAVA

## 10. RANTALA



Isojaon aikaan Näppilän kantatila on jaettu neljään osaan, näistä Rantala on yksi. Tila sijaitsee todennäköisesti alkuperäisellä paikallaan. Pihapiirissä on kaksi vanhaa asuinrakennusta, navetta sekä joitakin talousrakennuksia. Uusi omakotitalo on rakennettu viereen. Ympärillä on perinteinen laidun- ja viljelymaisema järven rannalla. H,M,R INVENTOITAVA

## 11. KOULU



Koulutalo on valmistunut vuonna 1907. Koulun yhteydessä oli myös opettajan asunto. koulun toiminta loppui vuonna 1974 kun koulutoiminta keskitettiin Pohjan kouluun. Koulua käytettiin tämän jälkeen kansalaisopiston kokoontumistilana. Koululla on toiminut myös sivukirjasto sekä toisessa päässä postitoimisto.

M,H INVENTOITAVA

## 12. LEPOONI



Vehkajärven ja Pajulan kyläkunnat saivat seurakunnallista toimintaa varten maanviljelijä August Raukolalta lahjaksi Lepooni-nimisen tilan. Tällöin perustettiin lienee ainut laatuaan Suomessa oleva rukoushuonekunta, jonka perustamisesta on annettu valtioneuvoston päätös 1.1.1921. M,H,R INVENTOITAVA

## 13. KIRKKO



Vehkajärven ja Pajulan kyläkuntien miehet rakensivat omalla luvallaan ja kustannuksellaan kirkon Vehkajärven harjulle 1841 (B.Hellen). Kirkko on torniton pitkäkirkko, jonka pitkillä sivuilla ovat matalammat eteinen ja sakaristo. Pieni kaksinivelinen tapuli samalta ajalta. Hautausmaa vihittiin 1860-luvulla.

Kirkon mäellä on Vehkajärven ja Pajulan jyvästö, jonka kyläläiset itse perustivat. Se on perustettu 1869 ja lainaus loppui 1940-luvulla. Loput jyvät myytiin 1950 mutta jyvästön toiminta ei ole vielä virallisesti loppunut.



M,H,R INVENTOITAVA



## 14. ALA-RAUKOLA



Raukolan kantatila on isojaon aikaan jaettu kolmeen osaan ja Ala-Raukola on näistä yksi. Pihapiiriin kuuluu vanha paritupatyyppinen asuinrakennus, navetta 2 harmaantunutta aittaa sekä riihi. Tilalla on hevosia. Ympärillä isojaon aikaiset entiset niityt viljelyalueena. M,H,R INVENTOITAVA

## 15. KIVELÄ



Tila on lohkottu Herman Fardikille pientilaksi vuonna 1922 Ala-Raukolasta. Se sijaitsee metsäisellä mäellä Ala-Raukolan pohjoispuolella. Asuinrakennus on uusiutunut.

## 16. NÄPPILÄ



Näppilä on vanha kantatila. Tälle paikalla se on ollut ainakin jo vuonna 1840. Nykyinen asuinrakennus on rakennettu 1935 kun entinen paloi 1933. Pihapiiriin kuuluu myös navetta ja joitakin talousrakennuksia sekä hiukan sivummalla vuonna 1954 rakennettu noppamainen asuinrakennus, joka on rakennettu vanhalle pariskunnalle. M,H,R INVENTOITAVA

## 17. TOUHULA



Vuonna 1917 perustettu Vehkajärven nuorisoseura on rakentanut oman talon, joka valmistui 1927. Touhulan vieressä on kylän urheilukenttä, joka on tehty lahjoitusmaalle vuonna 1949. H,M INVENTOITAVA



## 18. TORPPA-ALUE



Savimaantien varressa on todennäköisesti vanha torppa-alue. Alueella on myös jokunen 1950-luvulla rakennettu pihapiiri. Suurin osa torpistakin on lohkottu tällöin. Tielinjaus on sama kuin vuoden 1840 kartassa. Tien varressa on eri kokoisia taloja, joista suurimman osan luonne on jonkin verran muuttunut. Joitakin melko hyvin luonteensa säilyttäneitä kohteita kuitenkin löytyy.

Kohdeinventointi olisi joillekin kohteille suotavaa rakennuskulttuurin taltiointiseksi mutta ei välttämätöntä kaavoitusta varten. Alue on kokonaisuutena maisemallisesti ja historiallisesti arvokas ja sen luonteen säilymiseksi tulisi ohjata rakentamista mittasuhteiltaan ja materiaaleiltaan alueelle sopivaksi.



## 19. HAKALA



Tila sijaitsee aivan kaava-alueen rajalla, vaikutusalueella. Se on lohkottu vuonna 1923 asutustilaksi Kustaa Vianderille Näppilästä.

#### 4. RAKENNUSINVENTOINTI

Maisema- ja rakennushistorian selvitystyön jälkeen kohdeinventoitaviksi valittiin neljätoista tilaa. Kohdeinventointi on tehty yleiskaavatasolla, jolloin pihapiirin rakennukset on kuvailtu yleispiirteisesti ja otettu yleiskuva. Mikäli yleiskuvaan ei ole saatu hyvin kuvattua kaikkia pihapiirin rakennuksia tai on ollut jotakin erityispiirteitä, niistä on otettu kuva erikseen. Pihapiirin rakennusten hahmottamista varten sovittiin lisättäväksi asemapiirros. Omistajat on pyritty tavoittamaan ja heitä on haastateltu rakennushistorian osalta. Rantala- ja Koivula-nimisillä tiloilla inventointi kiellettiin. Anttilassa ei sallittu valokuvausta yksittäisistä rakennuksista.

##### 4.1 INVENTOIDUT KOHTEET

1. Uotila
3. Uusi-Perkiö
4. Lilja
5. Yli-Raukola
7. Riihimäki
9. Anttila
11. Vehkajärven koulu
12. Lepooni
13. Kirkko ja makasiini
14. Ala-Raukola
16. Näppilä
17. Touhula

##### 4.2 ARVOTTAMISPERUSTEET JA ARVOLUOKAT

###### **Arvottamisen pääperiaatteet**

Inventointikohteiden valinnan ja arvottamisen perusteina on käytetty Pirkanmaan maakuntamuseolta saatua kolmijakomallia mukauttaen sitä tähän inventointiin: (Sulkeissa kortissa vastaavaa arvoa nimittävä kohta)

1. Arkkitehtoniset, rakennustekniset ja rakennusperinteiset arvot (Rakennushistoriallinen)
2. Ympäristöarvot (Maisemallinen)
3. Historialliset arvot (Historiallinen)

Paikallistason inventoinnissa periaatteet nojautuvat nimenomaan paikallisiin arvoihin. Inventoinnissa on käytetty näitä arvottamisperiaatteita, kiinnittäen huomiota nimenomaan Vehkajärvelle ominaisiin piirteisiin.

Arvoluokitukset on tehty käsittämään pihapiiriä kokonaisuutena. Rakennushistoriallisista perusteista on tehty yhteenveto kaikkien pihapiiriin kuuluvien rakennusten osalta, joka on tavallaan keskiarvoisesti vaikuttanut arvottamisperusteisiin. Tämä keskiarvo liitettyä historiallisiin ja maisemallisiin arvoihin, muodostaa kokonaisuuden arvon, osana kylän historiaa. Mikäli eteen tulee luvanvaraisia korjaus- tai purkutoimenpiteitä, tulee tilalla todennäköisesti tehdä tarkempi rakennuskohtainen inventointi. Joidenkin yksittäisten pihapiirin rakennusten erityispiirteiden osalta on maininta luettelointiperusteissa.

###### **Rakennushistorialliset ja –perinteiset arvot, arkkitehtoniset arvot**

Arkkitehtonisesti (rakennustaiteellisesti) arvokas: tiettyä arkkitehtonista tyyliä henkivä kohde.

*Entisten maatilojen rakennuskanta edustaa talonpoikaista rakennustyyliä.  
Lepoonissa on havaittavissa uusrenessanssityyliä.*



## Ympäristöarvot

Maisemallisesti merkittävä: arvokas osana ympäristökokonaisuutta, näkyy ympäristössään hyvin, muodostaa oman maisemallisen kokonaisuuden.

*Kanta- ja lohkotilat ovat muokanneet maisemaa. Ne ovat näkyvillä paikoilla ja toisaalta pihapiirin rakennuskanta muodostaa myös oman maisemakokonaisuuden.*

## Historialliset arvot

Asutushistoriallisesti arvokas: kantatilat, lohkotilat ja torpat sekä muut paikallisesti merkittävät asutushistoriaan liittyvät kohteet.

*Kaikki inventoidut kohteet ovat osa paikallista asutushistoriaa. Kanta- ja lohkotilat ovat merkittävin ja suurin osa Vehkajärven rakennettua ympäristöä.*

Sivistyshistoriallisesti arvokas: esimerkiksi kirjastot ja koulut

*Vehkajärven entinen koulu edustaa kylän sivistyshistoriaa.*

Aatehistoriallisesti arvokas: esimerkiksi työväentalot, seurojen talot. Voidaan arvioida myös esimerkiksi kansanperinteeseen (ja uskomuksiin yms. ) liittyviä rakenteita ja rakennuksia.

*Vehkajärvellä on ollut aktiivista seuratoimintaa, josta Touhula edustaa siihen liittyvää rakennusperintöä.*

Seurakunnan rakennukset kuuluvat erityisluonteensa vuoksi inventoida.

*Vehkajärven kirkko ja tapuli sekä Lepooni eivät ole seurakunnan rakennuksia. Niiden voidaan kuitenkin katsoa kuuluvan tähän ryhmään.*

Edellä kuvattujen arvottamisperusteiden perusteella on myös valittu inventoitavat kohteet. Kursiivilla kirjoitetut ovat joitakin esimerkkejä.

Näiden arvojen perusteella valitut kohteet tarkastellaan varsinaisiin arvoluokkiin sijoittamista varten seuraavien kriteerien pohjalta:

- edustavuus
- tyypillisuus
- alkuperäisyys, säilyneisyys, muutosten eri tasot
- yhtenäisyys
- kerroksisuusymbolimerkitys
- opetus- ja tutkimusarvo
- intensiteetti

## PÄÄARVOLUOKAT

Kohteet on jaettu kolmeen eri arvoluokkaan

1. Kohde on historiallisesti ja maisemallisesti erittäin merkittävä sekä hyvin tai melko hyvin säilyttänyt rakennushistoriallisen luonteensa.

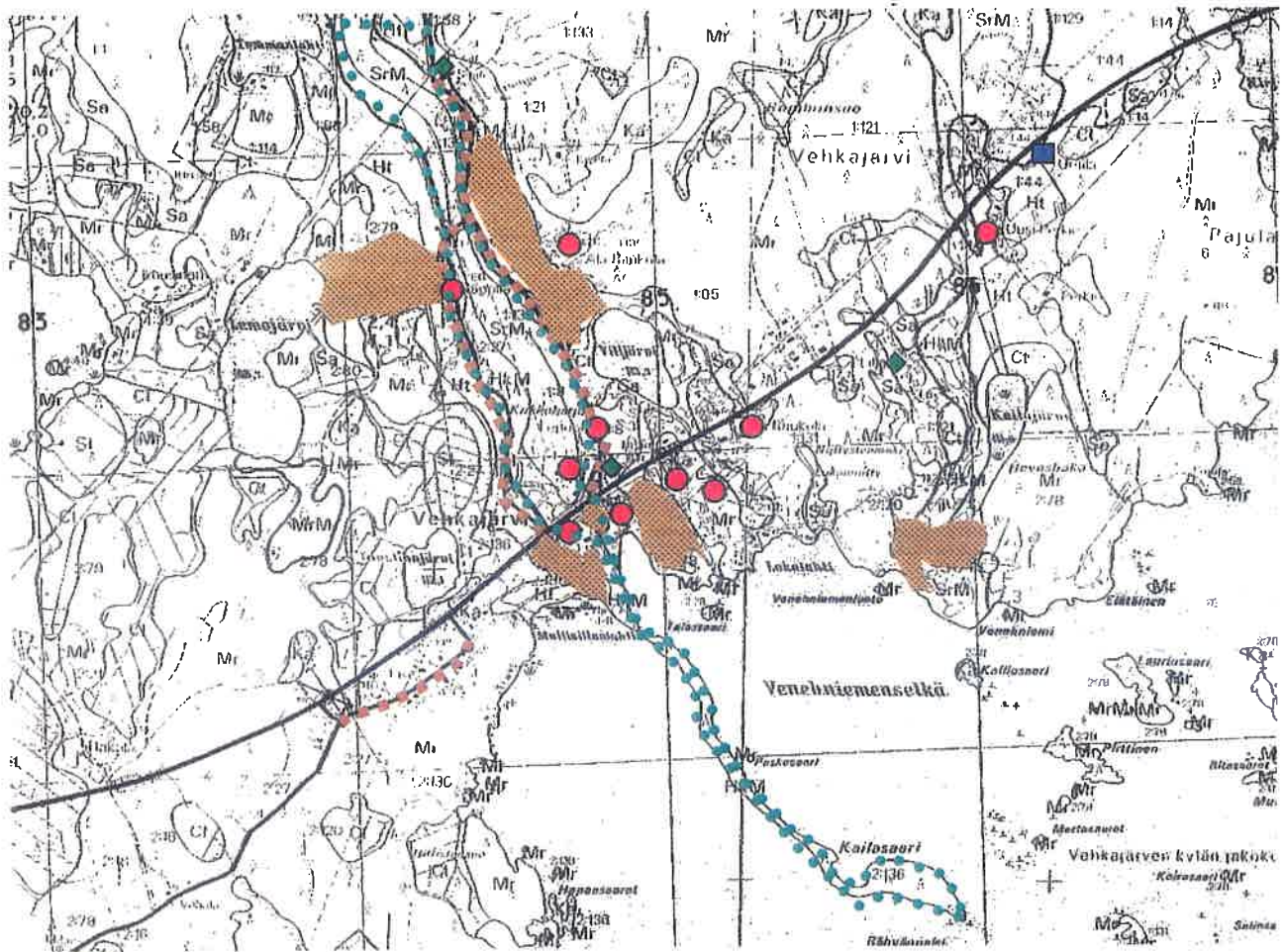
2. Kohteella on historiallista ja/tai maisemallisesta arvoa. Lisäksi se on säilyttänyt hyvin tai melko hyvin rakennushistorialliset ominaispiirteensä.







3. Kohde on osa suurempaa historiallisesti merkittävää kokonaisuutta tai se on maiseman osana merkittävä, vaikka siihen on tehty melko runsaasti/runsaasti rakennushistoriallista arvoa heikentäviä muutoksia.

Ensimmäiseen luokkaan kuuluvien rakennusten kaavamerkintöjen tulisi olla sellaisia, että rakennusten säilyminen taataan. Toiseen arvoluokkaan kuuluvien rakennusten säilyminen tulisi myös olla ensisijainen tavoite ja niiden purkamiselle pitäisi olla painavat perusteet. Kolmanteen luokkaan kuuluvat ovat merkittäviä kokonaisuuden kannalta ja myös niiden säilyminen olisi toivottavaa.

#### 4.3 ARVOKARTTA

Arvottaminen on peltöjen, tielinjausten ja muiden arvokkaiden maisemaelementtien osalta tehty historiallisiin tietoihin pohjautuen, maisemallisin perustein. Rakennuskulttuurikohteiden arvottamisessa on käytetty edellisessä kappaleessa esitettyjä perusteita.



-  Arvokkaimmat pellot
-  Arvokas tielinjaus
-  Arvokas maisemaelementti
-  Arvoluokka 1
-  Arvoluokka 2
-  Arvoluokka 3



# LÄHTEET

## KIRJALLISET LÄHTEET:

Pirkanmaan seutukaavaliitto; Pirkanmaan kulttuurihistorialliset kohteet. Kirjapaino Sanan tie Oy. Tampere 1990.

Pirkanmaan ympäristökeskus, Liedenpohja-Ruuhijärvi Maritta jne. Pirkanmaan perinnemaisemat. Viestipaino Oy. Tampere 1999.

Raitio Raine; Kuhmalahden historia III 1865-1995. Gummerus kirjapaino Oy. Jyväskylä 1996.

## MONISTEET JA SEN TAPAISET PAINETUT LÄHTEET:

Kuhmalahden kunta. Vehkajärven osayleiskaava, osallistumis- ja arviointisuunnitelma. Aluearkkitehti Marja-Liisa Mytkäniemi maaliskuu 2003.

Vehkajärvi eilen, tänään ja huomenna. Vehkajärven ja Pajulan kylien kyläsuunnitelma.


## MUUT LÄHTEET:

Hämeenlinnan maanmittauslaitos; kartta-arkisto ja lohkomisasiakirjat

Vehkajärven kylän kotisivut, Vehkajärven historia

Vehkajärven kylän kotisivut, Touhulan historia

Vehkajärven vanhoja karttoja. Kopioita maanmittauslaitoksen arkistossa olevista kartoista.

RAKENNUSKULTTUURIN KOHDEINVENTOINTILOMAKE		Kohdenumero 1.
1. Kohde	Uotila	
2. Kylä ja rekisterinumero	Vehkajärvi 1:44	
3. Osoite		
4. Omistaja ja omistajan osoite	Lehtinen Pirjo	
	Lindforsinkatu 10 A 16, 33720 Tampere	
<b>5. Rakennusten kuvaus ja historia</b>		
		
<p>Uotila on lohkottu vuonna 1921 Leppäsestä, joka lohkottu Ylä-Raukolasta 1887.</p> <p>Pihapiiriin kuuluu paritupatyypinen asuinrakennus, navetta ja liiteri sekä uusi hirsisauna. Lisäksi pellon laidassa on kolme talousrakennusta.</p> <p>Asuinrakennus on rakennettu vuonna 1920. Se on alun perin ollut punainen. Nykyisin peiterimalaudoitettu rakennus on valkoinen. Laudoituksen alle on laitettu lisää lämmön eristystä ja syvennykseen jääneet 6-ruutuiset ikkunat on uusittu. Satulakaton katteena on harmaa aaltopelti. Kaakon puoleisen julkisivun keskellä on umpikuisti. Rakennusta on remontoitu myös sisätiloista vuonna 1993.</p> <p>Navetta on punatiilestä, yllisen osuus on pysylaudoitettu. Satulakaton katteena on pelti. Perustuksena on betoni. Rakennusta on korotettu 1970-luvulla.</p> <p>Liiteri on harmaantuneesta pystylaudasta, joka on osittain rimoitettu. Satulakaton katteena on kolmiorimahuopakate.</p> <p>Navetan takana on pyöröhirsinen, pitkänurkkainen, harmaa maalaamaton lato. Ladon kupeessa on pusikon keskellä kaukaa havaittuna pitkänurkkainen, harmaa maalaamaton aitta. Metsän reunassa on suurehko betonitiilikatteinen rakennus.</p> <p>Tila sijaitsee pienialaisen pellon laidalla, tienvarsimaisemassa.</p>		



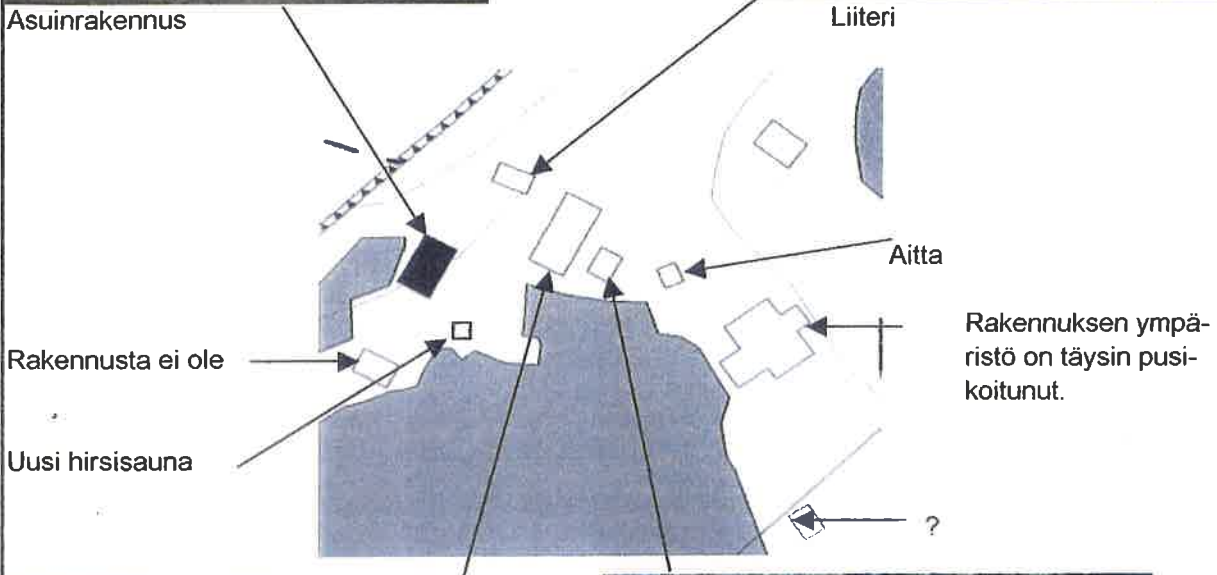
## 6. Peruskarttaote ja/tai asemapiirros



Asuinrakennus



Liiteri



Navetta



Lato

## 7. Luettelointiperuste


<b>Rakennushistoriallinen</b>		Pihapiiri muodostaa oman maisemallisen kokonaisuuden, joka on melko iäkäs.
<b>Historiallinen</b>	X	
<b>Maisemallinen</b>	X	Tila sijaitsee näkyvällä paikalla tien vieressä.
<b>ARVOLUOKKA</b>		3

## 8. Lähteet

Hämeenlinnan maanmittauslaitoksen arkisto, lohkomisasiakirjat  
Haastateltu omistajaa

## 9. Lomakkeen täyttäjä

Pauliina Tiusanen 14.7.2003

RAKENNUSKULTTUURIN KOHDEINVENTOINTILOMAKE		Kohdenumero 3.
1. Kohde	Uusi-Perkiö	
2. Kylä ja rekisterinumero	Vehkajärvi 1:14	
3. Osoite		
4. Omistaja ja omistajan osoite	Leppänen Jorma	
	Lusankatu 261, 3500 Tampere	
<b>5. Rakennusten kuvaus ja historia</b>		
		
<p>Uusi-Perkiö on lohkottu Leppäsestä vuonna 1921, joka taas lohkottu Ylä-Raukolasta 1887.</p> <p>Pihapiiriin kuuluu asuinrakennus, navetta, liiteri ja saunarakennus.</p> <p>Asuinrakennus on paritupatyypinen. Rakennus on peiterimalaudoitettu ja pitkät nurkat on koteloitu. Talo on harmaantunut, mutta häivähdys punamullan väriä on havaittavissa, ikkunoissa ja nurkkalauoissa valkoista. Satulakaton katteena on saumattu pelti. Ikkunat ovat 6-ruutuiset. Nurkissa ja följäreiden kohdalla on lohkotut kivet. Keskellä rakennusta on umpikuisti.</p> <p>Liiteri on peiterimalaudoitettu ja väriltään harmaantunut. Satulakaton katteena on komiorimahuopa. Pienen huoneen lisäksi on avoin osa, jossa katos puille.</p> <p>Navetta on punatiilestä, joka osittain käsin lyötyä, osittain tehdastiiltä. Eteläpäädyssä on puupylvään varassa katos. Tämä päätyosa on peiterimalaudoitettu. Länsisivustalla on kylkiäinen. Satulakaton katteena on harmaa aaltopelti.</p> <p>Sauna on kahdessa tasossa. Korkeampi osa on hirsipinnalla ja pitkänurkkainen. Päätykolmiossa on pystylauta. Satulakaton katteena on sementtitiili.</p> <p>Matala osa on pystylaudoitettu. Satulakaton katteena on kolmiorimahuopa jonka alla on päre. Ikkunat ovat 4-ruutuiset ja valkoiset. Muuten rakennus on harmaa, maalaamaton.</p> <p>Tila sijaitsee näkyvällä paikalla tienvarsimaisemassa, paikallisesti merkittävässä perinnemaisemassa. Pienialaisen peltoalueen keskellä on todennäköisesti entinen haka, jossa kasvaa katajaa, mäntyjä jne.</p>		



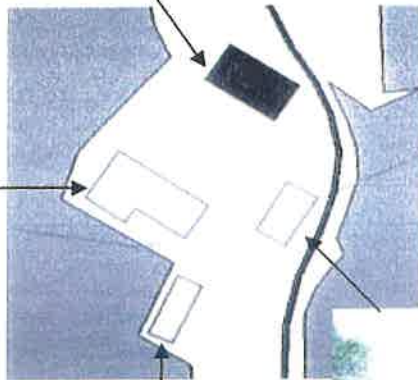
## 6. Peruskarttaote ja/tai asemapiirros



Asuinrakennus



Navetta



Sauna



Liiteri

## 7. Luettelointiperuste

<b>Rakennushistoriallinen</b>	X	Rakennuskanta on hyvin ominaispiirteensä säilyttänyt- tä talonpoikaistyyliä maisemallisesti merkittävällä pai- kalla tienvarsimaisemassa. Rakennusosilla antikvaa- rista arvoa erityisesti asuinrakennuksessa, jossa van- hat ikkunat, laudoitukset, katteet ym.
<b>Historiallinen</b>	X	
<b>Maisemallinen</b>	X	
<b>ARVOLUOKKA</b>	1	


Ympäröivän viljely- ja entisen hakamaiseman kanssa paikallisesti merkittävä kokonaisuus.

## 8. Lähteet

Hämeenlinnan maanmittauslaitoksen arkisto

## 9. Lomakkeen täyttäjä

Pauliina Tiusanen 14.7.2003

RAKENNUSKULTTUURIN KOHDEINVENTOINTILOMAKE		Kohdenumero 4.
1. Kohde	Lilja	
2. Kylä ja rekisterinumero	Vehkajärvi 1:121	
3. Osoite	Vehkajärventie 879, 36880 Vehkajärvi	
4. Omistaja ja omistajan osoite	Leppänen Niilo	
<b>5. Rakennusten kuvaus ja historia</b>		
		
<p>Lilja on lohkottu Ylä-Raukolasta vuonna 1887.</p> <p>Pihapiiriin kuuluu 2-kerroksinen asuinrakennus, sortunut kivinavetta, riviaitta, tiilinavetta ja riihi. Asuinrakennuksen vieressä on isokokoinen kuusi. Tien varressa maakellari.</p> <p>Asuinrakennus on rakennettu vuonna 1934. Se on ulkopuolelta alkuperäisessä kunnossa. Sisätiloihinkaan ei ole tehty kuin pientä pintaremonttia ja pirttiin uunin vaihdos. Rakennus on peiterimalaudoitettu ja väritään valkoinen. Satulakatolla on kattoikkuna.</p> <p>nusta on suurehko avokuisti, josta on kaksi sisäänkäyntiä. Keskellä rakennuksen ovat 6-ruutuiset, ullakon päätyikkunat 9-ruutuiset.</p> <p>Katteena on sementtitiili. Keskellä rakennusta on suurehko avokuisti, josta on kaksi sisäänkäyntiä. Keskellä rakennuksen ovat 6-ruutuiset, ullakon päätyikkunat 9-ruutuiset.</p> <p>Vanha kivinavetta on osittain päädystä sortunut. Lohkottujen kivien päällä on pääosin pystylauta, mutta joissain kohdin punatiiltä. Tiilellä on todennäköisesti paikkailtu rikkoutuneita kohtia. Satulakatossa on pitkät, loivat lappeet. Katteena on aaltopelti. Rakennusta on käytetty liiterinä.</p> <p>Punatiilinen navetta on vuodelta 1960, ylisen osuus peiterimalaudoitettu ja punamullattu. Sokkeli on betonia.</p> <p>Riihi on harmaa, maalaamaton hirsinen, jossa pitkät nurkat. Molemmilla pitkillä sivuilla on kylkiäiset pystylaudasta. Myös päätykolmiossa on pystylauta. Laudoitutkin osat ovat harmaantuneet, maalaamattomat. Lännen puoleista kylkiäistä on korjattu uudistamalla laudoitusta. Päätyyn on tehty pariovet autotallia varten.</p> <p>Riviaitta on koottu pikkuaitoista ennen sotia. Nämä osat ovat hirrestä ja pitkänurkkaisia, väritään punamullattuja. Itäpäässä on leveähköstä pystylaudasta yksi huone, joka on ollut jauhoaittana. Lautarakenteinen osa on harmaantunut. Tässä päädysässä on myös pulpettikattoinen katos. Katteena on aaltopelti.</p> <p>Tila sijaitsee maisemassa näkymättömällä paikalla, metsän ympäröimänä.</p>		



## 6. Peruskarttaote ja/tai asemapiirros



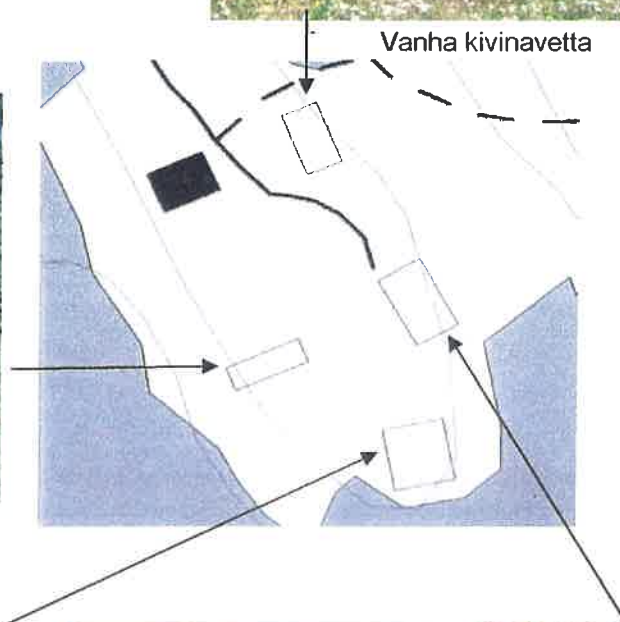
Maakellarin pääty on betonista. ↓ ○



Vanha kiviavetta



Riviaitta oli kasvillisuuden peitossa eikä lähelle päässyt.



Riihi



Uudempi tiilinavetta

## 7. Luettelointiperuste

Rakennushistoriallinen	X	Pihapiiri muodostaa oman maisemallisen yksikön. Asuinrakennus on säilyttänyt alkuperäiset ominaispiirteensä ja riihi edustaa tyypillistä vehkajärveläistä rakennustapaa. Asuinrakennus ei ole muuttunut ulkoasultaan lainkaan alkuperäisestä, joten rakennusosilla on myös antikvaarista arvoa.
Historiallinen	X	
Maisemallinen	X	
ARVOLUOKKA	2	

## 8. Lähteet

Hämeenlinna maanmittauslaitoksen arkisto  
Haastateltu Niilo Leppästä.

## 9. Lomakkeen täyttäjää

Pauliina Tiusanen 11.8.2003



<b>RAKENNUSKULTTUURIN KOHDEINVENTOINTILOMAKE</b>		<b>Kohdenumero</b> 5.
--	--	--------------------------

<b>1. Kohde</b>	Yli-Raukola
<b>2. Kylä ja rekisterinumero</b>	Vehkajärvi 1:202
<b>3. Osoite</b>	Vehkajärventie 812, 36880 Vehkajärvi
<b>4. Omistaja ja omistajan osoite</b>	Sarkanen Tarja

### 5. Rakennusten kuvaus ja historia



Raukolan kantatila on isojaon aikaan jaettu kolmeen osaan, joista yksi Yli-Raukola. Tila esiintyy vuoden 1884 kartassa täällä paikalla, johon se perimätietojen mukaan on siirretty Anttilan ja Raukolan välistä, läheltä entistä koulua.

Pihapiiriin kuuluu asuinrakennus, aitta, navetta, liiteri ja mummon asunto sekä viljamakasiini. Rakennukset muodostavat väljän neliömäisen pihan makasiinia lukuun ottamatta. Tila sijaitsee kumpareella tienvarsimaisemassa.

Asuinrakennus on rakennettu vuonna 1915.

Entinen asuinrakennus on ollut nykyisen aitan kohdalla ja tähän on käytetty sen hirssiä. Rakennus on L-mallinen ja umpikuisti sisäänkäynteineen kulmassa. Toinen sisäänkäynti on länsisiivessä. Rakennus on vaakapaneloitu ja väriltään keltainen. Myös ikkunat ovat keltaiset mutta niiden ja ovien vuorilaudat ovat valkoiset. Samoin nurkka- ja räystäslaudat. Satulakaton katteena on kolmiorimahuopakate. Eteisen ja etelän puolen ikkunat on vaihdettu ja yläosan pikkuruudut on poistettu. Ikkunat ovat kuitenkin puusepän tekemät kitti-ikkunat. Rakennus on alun perin ollut valkoinen, keltaiseksi se on maalattu 1971.

Aitta on rakennettu asuinrakennuksen jälkeen, tod.näk. Tiiliosa 1920-luvulla, puuosa myöhemmin. Aitta on osittain tiilestä, osittain puurunkoinen. Puurunkoinen osa on peiterimalaudoitettu. Tiilinen osa on ollut liha-aitta ja siinä on betonilattia, puu-osa vaate/nukkuma-aitta+varasto. Tiilet ovat käsinlyötyjä talon omassa tiilitehtaassa ja punaisen eri sävyisiä, osa ruskehtavia. Puuosa on väriltään punainen/valkoinen.

Navetta on rakennettu vuoden 1915 jälkeen.

Myös navetta on oman talon punatiilistä. Ikkunoiden ja ovien päälle on valikoitu sävyltään ruskeamat. Päätykolmiot on peiterimalaudoitettu. Navetassa on matalampi vinkkeliosa, jossa on ollut talli. Entinen navetta ja talli ovat olleet nykyisen kasvimaan kohdalla. Satulakaton katteena on tiili. Perustuksena on lohkotut kivet.

Mummon asunto on osittain punatiilestä, osittain peiterimalaudoitettu. Satulakaton katteena on sementtitiili. Umpikuisti ja sen vieressä oleva luiska on uusittu muutama vuosi sitten. Asunto on entinen torppa, joka on siirretty Haarajärven rannalta todennäköisesti 1900-luvun alussa. Tiiliosa on rakennettu myöhemmin, todennäköisesti 1920-luvulla. Torppa on ollut yhden huoneen kokoinen ja siihen on rakennettu lisäsiipi 1977. Ikkunat on uusittu 1950-luvulla ja sisäosat remontoitu 1988.

Puuliiteri on peiterimalaudoitettu ja väriltään punamullan värinen. Satulakaton katteena on sementtitiili.

Viljamakasiini on talon omista tiilistä ja siinä on vuosiluku 1925. Sisällä on edelleen laarit ja tiinuja.

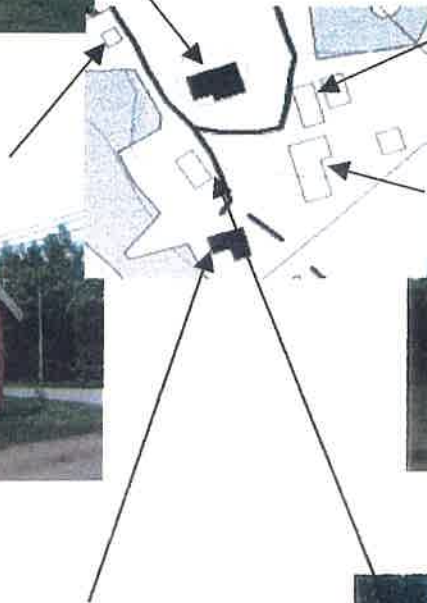
## 6. Peruskarttaote ja/tai asemapiirros



Asuinrakennus



Liiteri



Viljamakasiini



Navetta/talli



Mummon asunto



Aitta

## 7. Luettelointiperuste

Rakennushistoriallinen	X	Historiallisesti merkittävä kantatilan osa. Asuinrakennus on hyvin säilyttänyt ominaispiirteensä.
Historiallinen	X	
Maisemallinen	X	
ARVOLUOKKA	1	lähäs maiseman osa.

## 8. Lähteet

Hämeenlinnan maanmittauslaitoksen arkisto  
Haastateltu omistajaa

## 9. Lomakkeen täyttäjä

Pauliina Tiusanen 14.7.2003



RAKENNUSKULTTUURIN KOHDEINVENTOINTILOMAKE		Kohdenumero 7.
1. Kohde	Riihimäki	
2. Kylä ja rekisterinumero	Vehkajärvi 2:27	
3. Osoite		
4. Omistaja ja omistajan osoite	Haukilahti Ilkka Askartie 2 C 2, 00700 Helsinki	
<b>5. Rakennusten kuvaus ja historia</b>		
		<p>Näppilän kantatila on isojaon yhteydessä halottu neljään osaan, joista Riihimäki on yksi.</p> <p>Pihapiiriin kuuluu kaksi asuinrakennusta. Asuinrakennukset ovat kulmittain ja niiden välistä kulkee tie. Tien varressa on aittarivi, kellari, autotalli ja riihi. Pihan tuntumassa on talli ja liiteri ja hiukan sivummassa metsän laidassa sikolätti ja lato.</p> <p>Tien suuntainen asuinrakennus on peiterimalaudoitettu ja väriltään punainen. Pitkät nurkat on koteloituit. Nurkat, 8-ruutuiset ikkunat vuorilautoineen ovat valkoiset. Satulakaton katteena on aaltopelti. Perustust on betonia, mutta puhetietojen perusteella koko rakennuksessa on aiemmin ollut multapenkkiperustus. Rakennuksen etelän puoleinen osa on vanhin, mutta koko rakennus on puhetietojen perusteella noin 200 vuotta vanha. Lännen puoleiselle julkisivulle on rakennettu matalampi lisäsiipi, jossa todennäköisesti sauna. Idän puoleisella julkisivulla on umpikuisti, jossa on kaksi sisäänkäyntiä. Rakennus on pitkä ja matalahko, paritupatyypinen.</p> <p>Toinen asuinrakennus on pienempi, torppamainen. Se on peiterimalaudoitettu ja väriltään punainen. Pitkät nurkat on koteloituit. Nurkat, 6-ruutuiset ikkunat vuorilautoineen ovat valkoiset. Ullakon osuuden jakaa sahalaita-koristekuvio. Satulakaton katteena on aaltopelti. Etelän puoleisen julkisivun itälaidassa on avokuisti. Perustuksena on lohkotut kivet.</p> <p>Talli on hirsipinnalla, pitkänurkkainen ja maalaamaton harmaa. Perustuksena on luonnonkivet. Rakennus on kaksikerroksinen, ylhäällä on pohjoissivustalla luukku. Alhaalla on ovi ja 6-ruutuinen ikkuna. Eteläisivustalla on pulpettikattoinen pieni kylkiäinen. Satulakaton katteena on aaltopelti.</p> <p>Aittarivissä on viisi huonetta. Eteläpään päätyhuoneessa on kuusikulmaiset sulkanurkat. Muutkin nurkat ovat pitkiä, mutta suoranurkkaisia. Aitta on hirsipinnalla ja punamullan värinen. Solan päällä on yksinkertaisten pylväiden varassa katos. Tolpat ja räystäslaudat ovat valkoiset. Katos ja päätykolmiot ovat peiterimalaudoitettut. Satulakaton katteena on aaltopelti.</p> <p>Kellari on ladottu pienehköistä kivistä. Maan päällinen osa eli katon päätykolmio on pystylaudasta. Katteena on aaltopelti.</p> <p>Liiteri on pystylaudoitettu ja väriltään punainen. Satulakaton katteena on kolmiorimahuopa. Rakennus on kaksikerroksinen. Sekä päädyssä että eteläisivulla on pariovet. Nurkka-ym. laudoitukset ovat valkoiset. Liiteri on puhetietojen perusteella rakennettu 1930-luvulla.</p> <p>Sikolätin ja ladon ympäristö on pusikoitunut. Rakennukset ovat maalaamattomia ja harmaantuneita. Lato on pyöröhirsinen. Satulakaton katteena on aaltopelti. Salvos vaikuttaisi kaukaa katsottuna koirankaulalta. Länsipäädyssä sisäänkäynnin ympärillä on todennäköisesti ollut posket.</p>



## 6. Peruskarttaote ja/tai asemapiirros



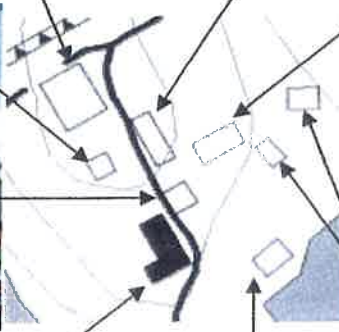
Riihi takana ja autotalli edessä



Aittarivi



Pienempi asuinrakennus



Litteri



Pitkä, tien suuntainen asuinrakennus



Sikolätti etualalla, lato takana

Sikolätti on pulpetti-  
kattoinen, kattena  
aaltopelti. Se on osit-  
tain hirsi- osittain lau-  
tapinnalla. Siinä on  
kaksi pientä ovea.



Talli

## 7. Luettelointiperuste

Rakennushistoriallinen	X	Pihapiirin rakennukset edustavat runsaslukuisesti hyvin säilynyttä talonpoikaista pihapiiriä. Tila on historiallisesti arvokas kantatilan osana. Maisemallinen
Historiallinen	X	
Maisemallinen	X	
<b>ARVOLUOKKA</b>	<b>1</b>	se muodostaa oman itsenäisen kokonaisuuden todennäköisesti alkuperäisellä paikallaan.

## 8. Lähteet

Hämeenlinnan maanmittauslaitoksen kartta-arkisto  
Haastateltu nykyistä ja vanhaa isäntää

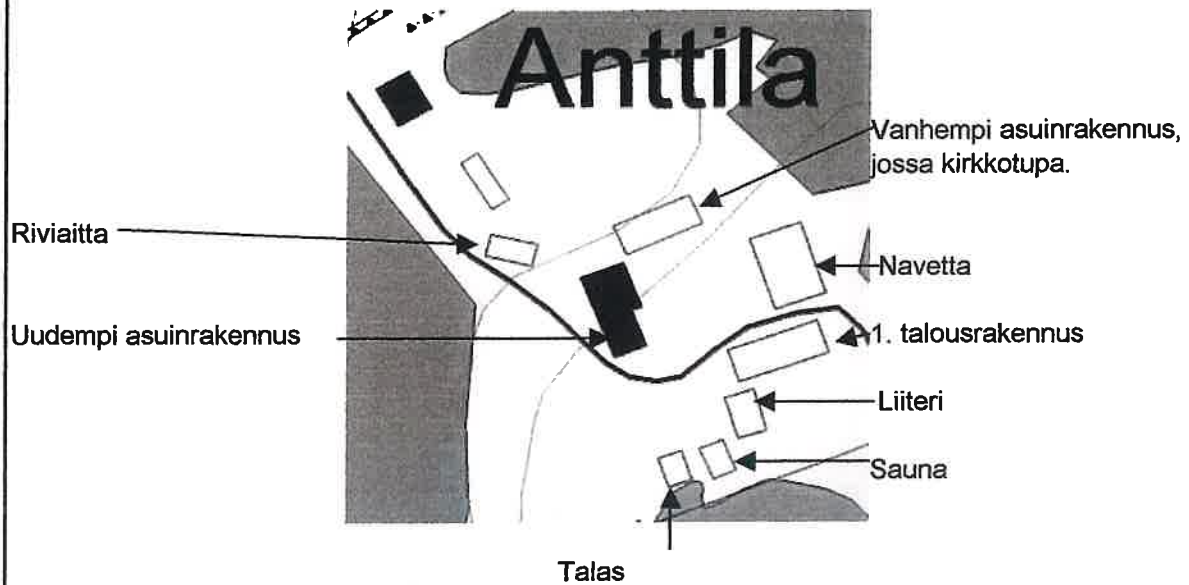
## 9. Lomakkeen täyttäjä

Pauliina Tiusanen 25.7.2003

RAKENNUSKULTTUURIN KOHDEINVENTOINTILOMAKE		Kohdenumero 9.
1. Kohde	Anttila	
2. Kylä ja rekisterinumero	Vehkajärvi 2:179	
3. Osoite	Venehniementie 9, 36889 Vehkajärvi	
4. Omistaja ja omistajan osoite	Anttila Hannu	
<b>5. Rakennusten kuvaus ja historia</b>		
		<p>Isojaon aikaan Näppilän kantatila on jaettu neljään osaan, näistä Anttila on yksi. Tila sijaitsee todennäköisesti alkuperäisellä paikallaan.</p> <p>Vehkajärven vielä kuuluessa Sahalahden kuntaan ja seurakuntaan kävivät papit pitämässä jumalanpalveluksia kerran kuukaudessa Vehkajärven taloissa. Vielä nykyisin on jäljellä Anttilan vanha päärakennus, jonka pirtti oli kirkkotupa. Tuvan hirsissä on vuosiluku 1793, jolloin se lienee rakennettu.</p> <p>Pihapiiriin kuuluu vanhan päärakennuksen lisäksi uudempi asuinrakennus, navetta, kaksi talousrakennusta, riviaitta, sauna ja konesuoja. Rannassa on kuusi talasta.</p>
<p>Vanha asuinrakennus on paritupatyypinen. Se on peiterimalaudoitettu ja harmaantunut. Ikkunat ovat 6-ruutuiset ja vanhat. Satulakaton katteena on aaltopelti. Savupiippuja on kaksi. Lännen puoleisella julkisivulla on keskellä umpikuisti. Pitkät nurkat on koteloitu. Perustuksena nurkissa ja pitkillä sivuilla kivet.</p> <p>Uudempi asuinrakennus on peiterimalaudoitettu ja väriltään keltainen. 6-ruutuiset ikkunat, niiden vuorilaudat, nurkkalaudat ja räystäslaudat ovat ruskeat. Satulakaton katteena on kolmiorimahuopa. Kattokulma on melko jyrkkä. Perustuksena on lohkottu kivijalka. Itäisivulla on umpikuisti, jossa yksi sisäänkäynti. Eteläpuolella on matalampi lisäsiipi.</p> <p>Riviaitta on kolmihuoneinen. Se on hirsipinnalla ja väriltään punainen. Pitkät nurkat on koteloitu ja valkoiset. Keilamaiset pilarit kannattelevat solan katosta. Satulakaton katteena on kolmiorimahuopa.</p> <p>Navetta on punatiilinen. Tiilet ovat ainakin osittain käsin lyötyjä ja ovi- ja ikkuna-aukkojen päällä on tummemmat tiilet. Ylisen osuus on peiterimalaudoitettu. Satulakaton katteena on kolmiorimahuopa. Perustus on betonia.</p> <p>1. talousrakennuksessa on kahdet pariovet ja leveä oviaukko, jossa todennäköisesti autotalli. Se on pystylaudoitettu ja väriltään punainen. Ikkunoista osa on 4-ruutuisia, osa 2-ruutuisia. Satulakaton katteena on kolmiorimahuopa. Eteläisivulla on pieni pulpettikattoinen kylkiäinen.</p> <p>2. talousrakennus on liiteri. Se on pystylaudoitettu, jossa yläosa on peiterimalaudoitettu, alaosassa lautojen välissä on raot. Väriltään liiteri on punainen, kahta oviaukkoa ympäröivät laudoituksen valkoiset. Satulakaton katteena on betonitiili.</p> <p>Sauna on peiterimalaudoitettu ja väriltään punainen. 4-ruutuiset ikkunat ovat valkoiset. Satulakaton katteena on betonitiili. Perustus on betonia.</p> <p>Talaat ovat kaikki pystylaudoitettuja ja väriltään punaisia. Satulakaton katteena on aaltopelti. Lähinä saunaa sijaitsevassa kolmiorimahuopa. Tässä talaassa oviaukon ympärillä on laudoitus, joka on valkoinen.</p>		



## 6. Peruskarttaote ja/tai asemapiirros



## 7. Luettelointiperuste

Rakennushistoriallinen	X	Maisemallisesti erittäin merkittävän kokonaisuuden osa. Vanhalla kylätontilla sijaitseva tila. Ympäriällä merkittävä perinne- ja järvimaisemakokonaisuus vanhoine tiloineen. Merkittävä myös osana seurakunnallista toimintaa. Rakennushistorialliset arvot hyvin säilyneet.
Historiallinen	X	
Maisemallinen	X	
ARVOLUOKKA	1	

## 8. Lähteet

Hämeenlinnan maanmittauslaitoksen kartta-arkisto  
Vehkajärvi eilen, tänään ja huomenna. Vehkajärven kyläsuunnitelma

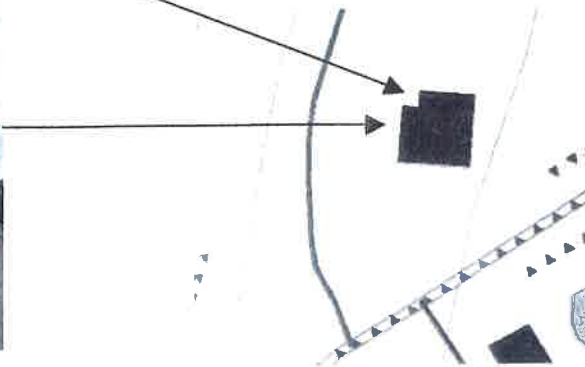
## 9. Lomakkeen täyttäjä

Pauliina Tiusanen 26.7.2003



RAKENNUSKULTTUURIN KOHDEINVENTOINTILOMAKE		Kohdenumero 11.
1. Kohde	Vierumäki (Vehkajärven koulu)	
2. Kylä ja rekisterinumero	Vehkajärvi 1:154	
3. Osoite		
4. Omistaja ja omistajan osoite	Kuhmalahden kunta	
<b>5. Rakennusten kuvaus ja historia</b>		
		<p>Vehkajärven kansakoulu aloitti toimintansa ensin Perkiön talossa vuonna 1902. Vuonna 1907 valmistui koulu-talo. Koulun yhteydessä oli myös opettajan asunto. Koulun toiminta loppui 1974, kun toiminta keskitettiin Pohjan kouluun. Koulua käytettiin tämän jälkeen kansalaisopiston kokoontumistilana. Koululla toimi myös sivukirjasto ja sekä toisessa päässä postitoimisto. Asunto oli vuokrattu yksityisasunnoksi. Tulipalo tuhosi kuitenkin juuri kunnostetun talon osittain tammikuussa 1983, jolloin asunto tuhoutui täysin. Talo kunnostettiin seuraavan vuoden aikana asuntoa lukuun ottamatta. Korjaussuunnitelman laati arkkitehti Markku Lahtinen Kangasalta. Sivukirjasto toimi vuoteen 1998, postitoiminta lakkasi 1991. Talossa toimii edelleen kansalaisopiston harrastuspiirejä ja entisen postitoimiston tiloissa kesäisin Vehkajärven Marttojen kesäkahvio. Kahvion ja luokan tiloissa on vuosittain taidenäyttely. Kahvion yhteydessä on myös myyntipisteitä, joista saa paikkakunnan käsityöläisten tuotteita. Entisessä sivukirjastossa on nykyään tietotupa, jossa on internet-yhteydet. Koulua on myös vuokrattu eri tilaisuuksiin.</p>
<p>Entinen koulu on L-mallinen. Eteläsivulla on avokuisti, pohjoispäädyssä on suuri umpikuisti. Rakennus on vaakapaneloitu, päätykolmioissa on pystypaneeli. Väriltään se on keltainen. 6-ruutuiset ikkunat, niiden vuorilaudoitukset sekä nurkka- ja räystäslaudat ovat valkoiset. Satulakaton katteena on aaltopelti. Perustuksena on lohkotut kivet, pohjoispäädyssä betoni.</p> <p>Se sijaitsee "kylän keskuksena", pääteiden risteyksessä, entisen kylätontin kupeessa pienellä kumpareella.</p>		

## 6. Peruskarttaote ja/tai asemapiirros



## 7. Luettelointiperuste


<b>Rakennushistoriallinen</b>		Koulu on sivistyshistoriallisesti osa kylän historiaa. Sillä on merkitystä myös muun aktiivisen toiminnan kannalta. Pääteiden risteyksessä se on maisemallisesti merkittävä kiintopiste.
<b>Historiallinen</b>	X	
<b>Maisemallinen</b>	X	
<b>ARVOLUOKKA</b>	2	

## 8. Lähteet

Vehkajärvi eilen, tänään ja huomenna. Vehkajärven ja Pajulan kylien kyläsuunnitelma.

## 9. Lomakkeen täyttäjä

Pauliina Tiusanen 24.6.2003

RAKENNUSKULTTUURIN KOHDEINVENTOINTILOMAKE		Kohdenumero 12.
1. Kohde	Lepooni	
2. Kylä ja rekisterinumero	Vehkajärvi 1:157	
3. Osoite	Mattilantie 19, 36880 Vehkajärvi	
4. Omistaja ja omistajan osoite	Vehkajärven rukoushuonekunta	
<b>5. Rakennusten kuvaus ja historia</b>		
		<p>Vehkajärven ja Pajulan kyläkunnat saivat seurakunnallista toimintaa varten maanviljelijä August Raukolalta lahjaksi Lepooninimisen tilan. Tällöin perustettiin lienee ainut laatuaan Suomessa oleva rukoushuonekunta, jonka perustamisesta on annettu valtioneuvoston päätös 1.1.1921.</p> <p>Lepooni on lohkottu Ala-Raukolasta jo 1912. Rakennus on siirretty nykyisen Ala-Raukolan entisestä pihapiiristä, nykyisen kuusi-aidan vierestä, jossa se oli toisena asuinrakennuksena.</p> <p>Uusrenesanssi-tyylinen päärakennus on 1800-luvun jälkipuoliskolta. Siinä on kaksi asuntoa ja pieni kokoontumistila. Lännen puoleisella julkisivulla on lähes sivun mittainen lasikuisti, jossa kaksi harjallista sisäänkäyntiä. Laudoitukset on jaoteltu pysty- ja vaakasuuntiin listoituksin. Ullakon osuuden pystyyn helmiponttipaneloidun laudoituksen jakaa peileihin keilamaiset pilariaiheet. Päätykolmio on laudoitettu katon harjan suuntaisilla laudoituksilla. Keskiosassa rakennusta on vaakasuuntainen keilaponttipanelointi. Melko isokokoiset ikkunat ovat 6-ruutuisia. Ikkunnoiden alapuolinen osuus on pystysuuntainen helmiponttipaneloitu. Satulakaton katteena on harmaa aaltopelti. Perustuksena on lohkotut kivet. Väriiltään rakennus on keltainen, ikkunat ja niiden vuorilaudat sekä muut koristelaudoitukset ovat valkoiset kuten myös nurkkalaudat.</p> <p>Pihassa on myös harmaantunut osittain hirrestä, osittain laudasta rakennettu talousrakennus. Sitä on uudistettu rakentamalla autotallin pariovet päätyyn. Lisäksi rinteessä on maakellari.</p>



RAKENNUSKULTTUURIN KOHDEINVENTOINTILOMAKE		Kohdenumero 13.
1. Kohde	Kirkonmaa (kirkko ja tapuli sekä makasiini)	
2. Kylä ja rekisterinumero	Vehkajärvi 11:1	
3. Osoite		
4. Omistaja ja omistajan osoite	Vehkajärven rukoushuonekunta	
	Mattilantie 19, 36880 Vehkajärvi	
<b>5. Rakennusten kuvaus ja historia</b>		
		<p>Vehkajärvi kuului Sahalahden kuntaan ja seurakuntaan aina siihen asti kunnes se liitettiin Kuhmalahteen vuonna 1910. Pitkän kirkkomatkan vuoksi Sahalahden papit kävivät Vehkajärven taloissa pitämässä jumalanpalveluksia kerran kuukaudessa. Kahteentoista taloon oli määrätty tupa niin isoksi että kirkkokansa siihen mahtui. Kyläkuntien miehet rakensivat omalla luvullaan ja kustannuksellaan kirkon Vehkajärven harjulle 1841. Hautausmaa vihittiin 1860-luvulla. Ensimmäinen kirkonkello oli asiakello rautakaaressa, myöhemmin kello lahjoitettiin kiertokoulun kelloksi. Nykyisen kellon on</p>
<p>valanut Emil Joenniemi Keuruulta 1901.</p>		
<p>Kirkon on suunnitellut kuhmalahtelainen puuseppä Benjamin Helen (tai Hellen). Malliltaan kirkko on torniton pitkäkirkko, jonka pitkällä sivuilla ovat matalammat eteinen ja sakaristo. Pieni kaksinivelinen kellotapuli rakennettiin myös 1840-luvulla.</p>		
<p>Molemmat rakennukset ovat peiterimalaudoitettuja ja väriltään punaisia. Kirkon ikkunat, ovet ja nurkkalaudoitukset ovat valkoiset, samoin tapulin kelloluukut. Perustus on ladottu ohuista, liuskekivimäisistä kivistä. Seinät on jaoteltu pilasterein, joissa päällä vaatimaton hattu. Perustus on pilastereiden kohdalla tiheämpi ja pienemmistä kivistä. Vintin osuus on erotettu sahalaitaisella koristelistalla. Katteena on musta laatta. Pääsisäänkäynnille on tehty betonirappuset ja betoniperustus. Ikkunat ovat pieniruutuiset ja yläreuna kaarevaksi hovattu.</p>		
<p>Kirkko on korjattu 1931 rakennusmestari A. Männistön suunnitelman mukaan. Tällöin hankittiin myös lämmityslaite. Viisinkertaiset urut on lahjoittanut emäntä Ida Wassman os. Kylänlahti. Tämän remontin yhteydessä laipio poistettiin ja kirkkosalista tehtiin holvikattoinen. Nykyinen alttaritaulu on Otto Berggrenin maalaama ja esittää Jeesusta ristillä ja kirkastettuna. Sen on lahjoittanut Edward ja Hilma Mattila. Arvokkaan kattokruunun, joka on tilattu Tsekkoslovakiasta, on lahjoittanut rakennustoimikunnan puheenjohtaja J.K. Paananen ja vaimonsa Iida. Messukasukan ja messupaidan lahjoittivat Aune ja Armi Paananen. Alttarivaatteet lahjoitti opettaja K.J. Lähteenmäki ja vaimonsa Linda. Seuraava suuri remontti oli 1971, jolloin kirkkoon saatiin sähkölämmitys ja samalla kirkko ja tapuli maalattiin ulkoa punamullalla sekä katettiin Alppilaatta-kattella. Kirkon sisämaalaukset uusittiin 1977. Kirkon ja tapulin ulkovooraus ja maalaus on suoritettu lahovikojen vuoksi 1998-2000.</p>		
<p>Kirkonmäellä sijaitsee myös viljamakasiini, jonka omistaa Vehkajärven ja Pajulan lainajvästö. Jyvästö perustivat kyläläiset itse ja osakkaita olivat kaikki tilalliset. Se on perustettu 1869 ja lainaus loppui 1940-luvulla. Loput jyvät myytiin 1950 mutta jyvästö toiminta ei ole vielä virallisesti loppunut. Makasiini on kaksikerroksinen. Alimpana on leveä vaakalauta, muutoin peiterimalaudoitettu, joka on punainen. Toisen kerroksen jakaa vaakalista. Nurkka- ym. laudoitukset valkoset. Perustuksena on luonnonkivet. Kiven ja hirren välissä on tuohi. Itäpäädyssä on katoksellinen ovi.</p>		

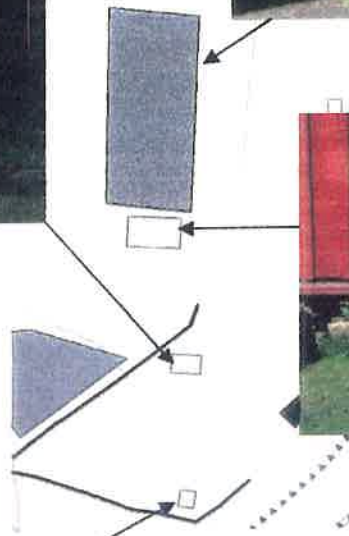
## 6. Peruskarttaote ja/tai asemapiirros



Tapuli



Hautausmaa



Kirkon perustustaa



Viljamakasiini

## 7. Luettelointiperuste

<b>Rakennushistoriallinen</b>	<b>X</b>	Kirkko ja tapuli ovat osa kylän historiallisesti merkittävää ja erityislaatuista seurakunnallista toimintaa. Yhdessä hautausmaan kanssa harjumaisemassa oman maisemallisesti merkittävän kokonaisuuden yhdistelmä viljamakasiinin kanssa. Myös viljamakasiinilla oma erityinen asema kylän historiassa. Hyvin ominaispiirteensä säilyttäneet rakennukset.
<b>Historiallinen</b>	<b>X</b>	
<b>Maisemallinen</b>	<b>X</b>	
<b>ARVOLUOKKA</b>	<b>1</b>	


## 8. Lähteet

Pirkanmaan seutukaavoitus; Pirkanmaan kulttuurihist.kohteet.  
Tampereen seutukaavaliitto 1990.  
Vehkajärvi eilen,tänään,huomenna. Vehkajäven kyläsuunnitelma

## 9. Lomakkeen täyttäjä

Pauliina Tiusanen 24.6.2003



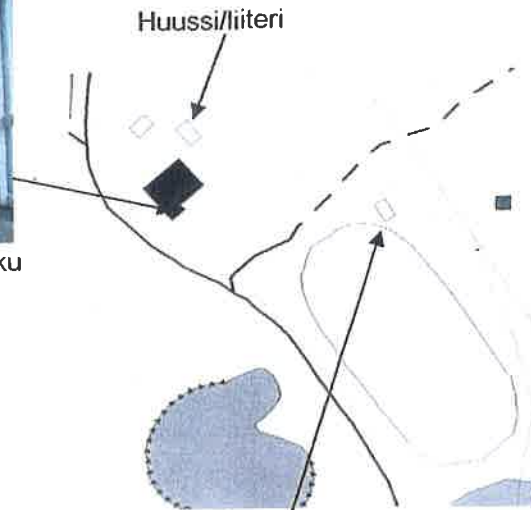
RAKENNUSKULTTUURIN KOHDEINVENTOINTILOMAKE		Kohdenumero 14.
1. Kohde	Ala-Raukola	
2. Kylä ja rekisterinumero	Vehkajärvi 1:133	
3. Osoite	Ala-Raukolantie 26, 36880 Vehkajärvi	
4. Omistaja ja omistajan osoite	Toivonen Sinikka	
<b>5. Rakennusten kuvaus ja historia</b>		
		
<p>Ala-Raukola on lohkottu Raukolan kantatilaista isojaon yhteydessä 1787-8. Tila on tuolloin siirretty todennäköisesti tälle paikalle, vaikkei se kartoissa esiinnykkään.</p> <p>Pihapiiriin kuuluu asuinrakennus, työläisten asunto, kaksi aittaa ja navetta sekä hiukan sivummalla mummonmökki, entinen torppa, riihi ja parilato.</p> <p>Asuinrakennus on siirretty vanhan kuusiaindän vierestä, jossa tämä asuinrakennus ja nykyinen Lepooni ovat olleet. Runko saattaa olla 1700-luvulta, jolloin tila siirrettiin tänne.</p> <p>Talo on peiterimalaudoitettu, satulakattoinen ja katteena on ruskea aaltopelti. Perustuksena on pääsääntöisesti lohkottu kivijalka, päädyssä sijaitsevan kuistin alla on betoni. Pitkät nurkat on koteloitu. Väriiltään se on punainen, koristelaudoitukset valkoiset.</p> <p>Rinteessä on kaksi harmaantunutta hirsipintaista pikkuaittaa, joissa otsa ja toisessa muotoillut postet, toisessa suorat. Molemmissa on säilynyt vanha jalkarakenne. Vaateaitassa on vuosiluku 1761, vilja-aitta on todennäköisesti saman ikäinen. Molemmissa on musta kolmiorimahuopakate. Ovet on erittäin pienet. Rakennukset ovat sulkanurkkaisia.</p> <p>Sekä työväen asunto että mummonmökki ovat punaisia, valkoisin ikkunoin ja koristelaudoituksin. Työväen asunto on peiterimalaudoitettu, mummonmökki vaakapaneloitu.</p> <p>Torppa on uudistettu.</p> <p>Navetta on harmaasta betonitiilestä. Ylisen osuus on peiterimalaudoitettu ja punainen. Katteena satulakatos on saumattu pelti.</p> <p>Pellon laidalla sijaitseva parilato on pyöröhirrestä ja pitkänurkkainen. Päätykolmioissa on pystylautta. Satulakaton katteena on aaltopelti.</p> <p>Pihatien varressa sijaitseva riihi on harmaantunut, hirsinen. Nähtävillä on häivähdys punamullna väristä. Päätykolmiot on pystylaudoitettu. Tien puoleisella pitkällä sivulla on lautarakenteinen kylkiäinen. Katteena on kolmiorimahuopakate, jonka alla päre.</p> <p>Lohkotila, joka on siirretty tälle paikalle sijaitsee muutoin rakentamattoman metsän reunassa ympärillään isojaon aikaiset entiset niityt, jotka nykyisin ovat avointa viljelymaisemaa.</p>		



## 6. Peruskarttaote ja/tai asemapiirros



Pääsisäänkäynnin ovi ja lippuluukku



Salin kamiina joka on kirkosta.  
Päältä on poistettu risti.

Oikealla; Touhula Nuorisoseuran 80-vuotispäivän aikoihin eli vuonna 1997.



Urheilukenttä ja pukukoppi



## 7. Luettelointiperuste

<b>Rakennushistoriallinen</b>		Aatehistoriallisesti merkittävät kohde. Maisemassa näkyvällä paikalla sijaitseva kohde.
<b>Historiallinen</b>	X	
<b>Maisemallinen</b>	X	
<b>ARVOLUOKKA</b>		2

## 8. Lähteet

Vehkajärven omat kotisivut/Touhulan historia, Paula Hietanen  
Hämeenlinnan maanmittauslaitoksen kartta-arkisto

## 9. Lomakkeen täyttäjä

Pauliina Tiusanen 24.6.2003