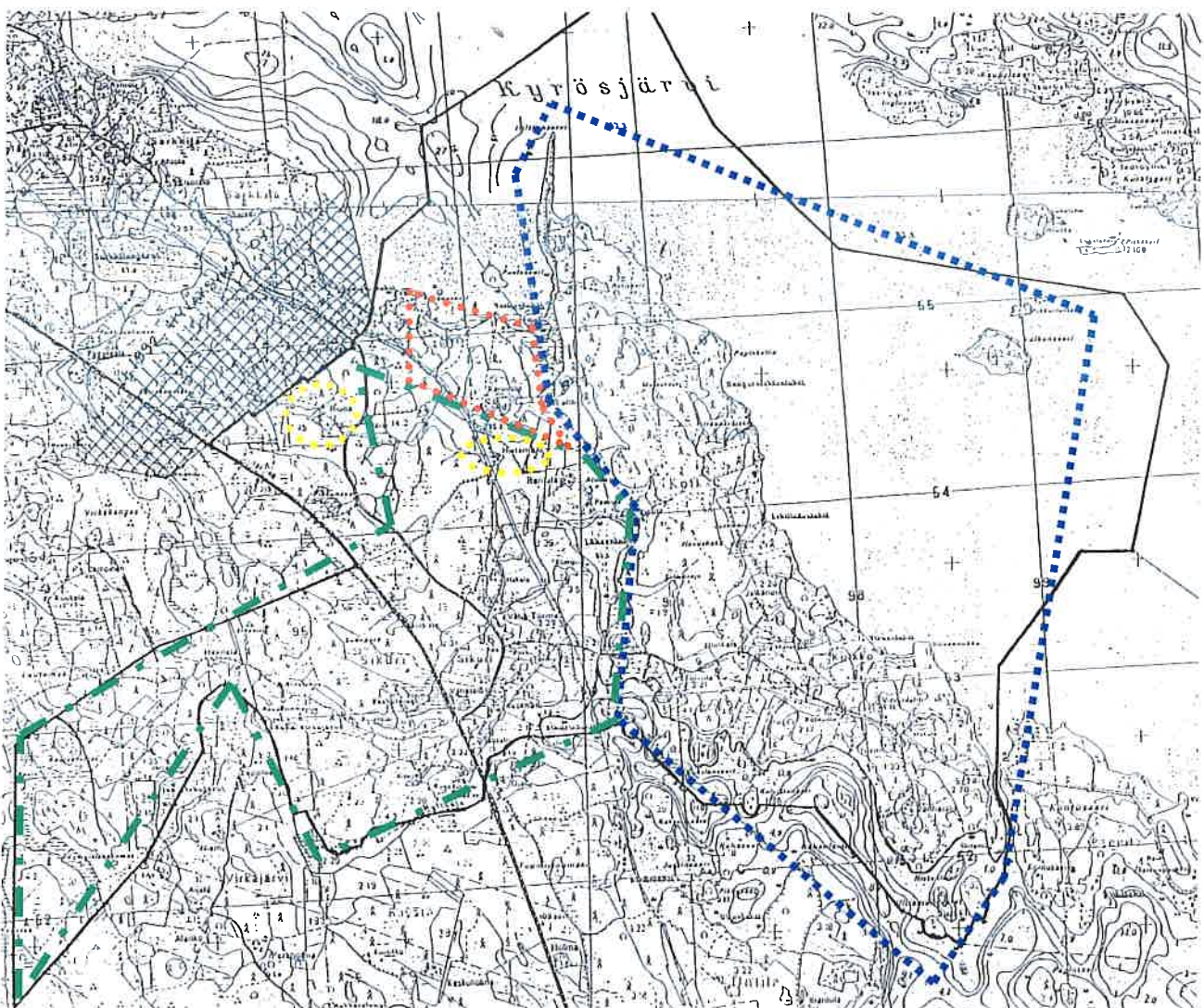


## 1. JOHDANTO

Rakennusinventointi on tehty maaliskuussa 2003 Ikaalisten Kolkko-Osara rantayleiskaavan perusselvityksenä. Alueella sijaitsevia maarekisterikyliä ovat Ikaalinen, Kolkko, Osara ja Sikuri. Ikaalisten kylän historiaa on tutkittu keskeisen alueen yleiskaavan rakennusinventoinnin yhteydessä (Rakennuskulttuuriyö Kivikenkä/Pauliina Tiusanen 2003./Maa- ja Vesi Oy.). Rannoilla on myös Sarkkilan ja Juhtimäen kylien maita, mutta niillä ei ole vanhaa rakennuskantaa.

Inventointi on tehty kahdessa vaiheessa. Ensimmäisessä vaiheessa selvitettiin maarekisterikylien historia sekä maiseman muutoksia iso- ja uusjako ja muiden karttojen avulla. Tässä vaiheessa selvitettiin myös historiallisesti arvokkaat kohteet kuten kanta- ja lohkotilat, torpat sekä muut historiallisesti arvokkaat. Lisäksi maastotyössä valittiin historiallisin, maisemallisin ja rakennushistoriallisin perustein mahdollisesti inventoitavat kohteet. Kohteiden lopullinen määrä ratkaistiin neuvottelujen perusteella.

Kohdeinventointi on tehty yleiskaavatasoisesti. Inventoinnin taso on myös vaihdellut sen mukaan, mihin arvoluokkaan kohteet ovat kuuluneet. Kohteet on arvioitu kolmeen arvoluokkaan Pirkanmaan maakuntamuseolta saadun mallin mukaan. Lomakkeet on tehty Excel:llä, jotta ne voidaan siirtää paikkatietojärjestelmään. Valokuvat on otettu digitaalisesti.



Kaava-alueen rajaus

- ..... Ikaalisten kylän likimääräinen rajaus kaava-alueella
- ..... Kolkon kylän likimääräinen rajaus kaava-alueella
- ..... Sikurin kylän likimääräinen rajaus kaava-alueella
- ..... Osaran kylän likimääräinen rajaus kaava-alueella

## 2. KYLIEN HISTORIAA JA HISTORIALLISTEesti MERKITTÄVÄT KOHTEET

### 2.1 Ikaalinen

Kylä oli jo 1540 iso ja vauras. Turkki oli kylän suurin talo. Muita maakirjassa olleita taloja olivat Rahkola, Taro, Keturi, Seppä, Kesti ja Alanen. Vuoden 1641 maakirjan mukaan kylässä oli samat talot, Seppä nimellä Lauri Erkinpojan talo. Tästä Sepän talosta muodostettiin yhdessä Taron kanssa vuonna 1647 Ikaalisten pappila. Isojakokartoissa vuodelta 1788 mainitaan talot Turkki, Keturi, Rahkola, Hakumäki, Alanen ja Pappila.

Ikaalisten kylän kantatalot sijaitsevat Ikaalisten keskustassa. Kaavoitettavalla alueella on kaksi Pappilan torppaa Riutta (1), joka on inventoitu keskeisen alueen inventoinnissa, ja Hietämäki (2).



1. RIUTTA: Arvoluokka 2



2. HIETAMÄKI Arvoluokka 3

### 2.2 Kolkko

Kolkko oli suuri yksittäistila, vaikka se usein ilmoitettiin veroluetteloissa jonkin muun lähikylän yhteydessä: 1540 Rästön, 1546 Urjaisten, 1550-luvulla Untilan ja myöhemmin Sikurin otsakkeen alla. Kolkko oli koko seudun vanhimpia asumia, rautakautinen "pakanallinen" suurtalo, jonka isäntää sanottiin 1540 Hiitemäen Niileksi (Nils Hidemen). Tilan viisi äyrinmaata oikeuttivat sen Ikaalisten viiden suurimman joukkoon. Erämaita ja ulko-omistuksia oli Kankaanpäässä, Hämeenkyrössä ja Kyrösjärven itäpuolella asti. (Ikaalisten entisen emäpitäjän historia I vuoteen 1640).

Kolkon yksinäistalo mainitaan vuoden 1641 maakirjassa Untilan kylän yhteydessä. (Vappula Jorma, Ikaalisten entisen emäpitäjän historia II 1641-1721). Vuoden 1734 kirkonkirjan mukaan Kolkossa oli kaksi taloa, Kolko boställe (puustelli = virkatalo) ja Lauri. Wilh. Carlssonin vuodelta 1866 olevan Ikaalisten kylien ja talojen luettelon mukaan Kolkon tilat olivat Niemi ja Esko. (Ikaalinen-Seura, Kyliitä kerrottua; Ikaalisten kyläkirja).

Isojakokartan perusteella (P. Virzenius 1799) kylän taloja ovat Niemi ja Esko kuten myös isojaon järjestelykartassa (Kr. Nordenswan 1916-17).

Isojaon järjestelyn aikaan on molemmat kantatilat lohkottu. Niemestä on tällöin lohkottu Santaharju ja Lahti, Eskosta Taisto ja Vanhatalo. Tilojen lohkomiskartoissa 1916-17 näkyy taloja, jotka ovat todennäköisesti tilojen torppia. Eskon talon torppia ovat Hakala ja Jokela, Niemen talon Toivola, Perkiö ja Ojanen. Torpat ovat itsenäistyneet 1920-30-luvuilla.





**3. VANHA-LAHTI:** Es. v. 1917 kartassa: Niemen kantatilan kolmannes. R,H,M Arvoluokka 2



**7. JAAKKOLA:** Esko kantatilan torppa. Lohkottu 1929 tai 1936. H,M Arvoluokka 3



**8. METSÄRINNE:** Eskon kantatilan kolmannes, lohkottu 1917. Rakennuskanta uusiutunut. H,M Arvoluokka 3



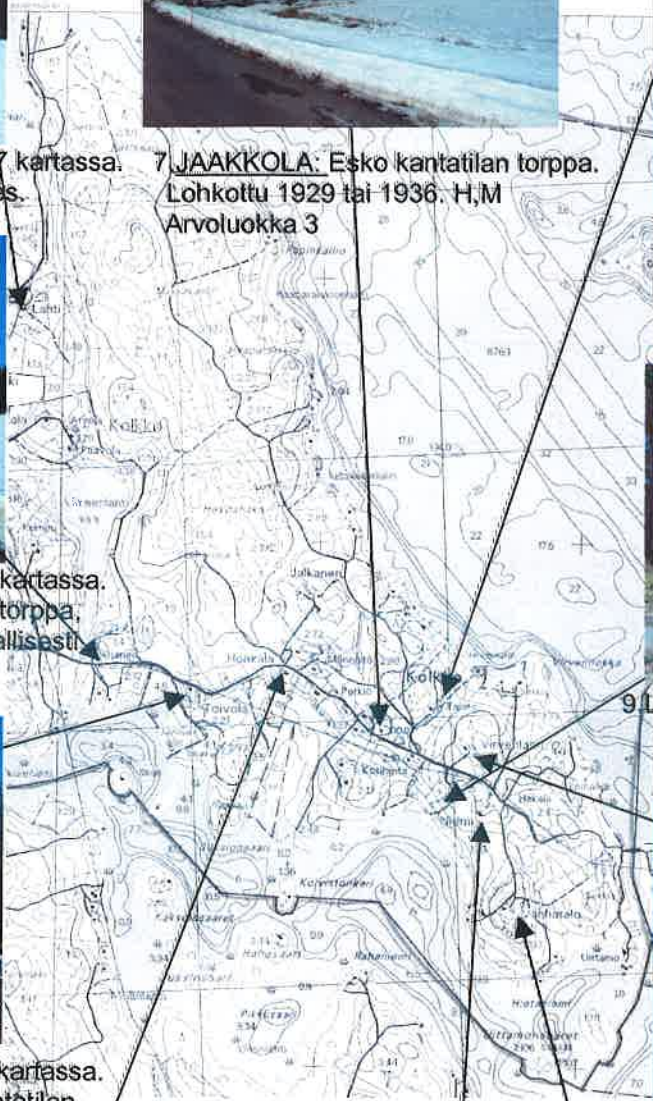
**4. OJANEN:** Esiintyy v. 1917 kartassa. Tod.näk. Niemen kantatilan torppa, joka lohkottu 1923. Maisemallisesti merkittävällä paikalla. H,M Arvoluokka 3



**5. TOIVOLA:** Esiintyy v. 1917 kartassa. Tod.näk. entinen Niemen kantatilan Torppa, joka lohkottu 1931. Maiseman kiintopiste. M,H Arvoluokka 3



**6. HONKALA:** Esiintyy 1920-luvun pitäjänkartassa. Lohkottu Niemen kantatilasta 1931. H,M,R Arvoluokka 1



**9. LUOMA:** Kantatila. Rakennuskanta pääosin uutta. H,M Arvoluokka 3



**11. VIRVENLAHTI:** Es. v. 1917 kartalla. Lohkottu Eskon kantatilasta 1923. Tod.näk torppa. R,H,M Arvoluokka 1



**10. NIEMI:** Kantatila alkuperäisellä paikallaan. Tila on autio. Osa rakennuksista romahtanut. H,M Arvoluokka 3



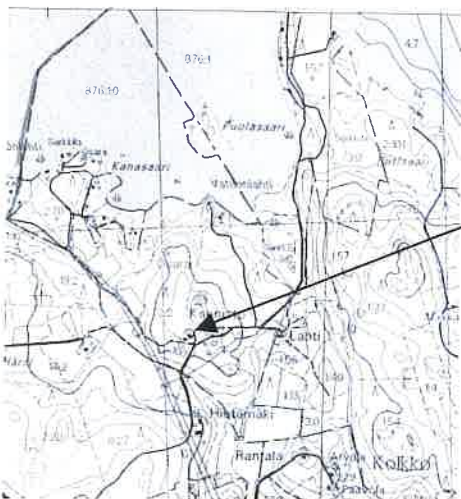
**13. VANHATALO:** Eskon kantatilan kolmannes. Lohkottu 1917 H,M Arvoluokka 2



## 2.3 Osara

Osaran kartano. Taloa ei mainita vuoden 1641 maakirjassa, mutta talo oli kuitenkin jatkuvasti asuttu. (Vappula Jorma, Ikaalisten entisen emäpitäjän historia II 1641-1721).

Osaran rusthollitila sijaitsee nykyisin Hämeenkyrön puolella. Kaava-alueella sijaitseva Kannisto on lohkottu Osarasta v.1914.



14. **KANNISTO**: Osaran rusthollitilan kolmannes. Lohkottu v. 1914. Pihapiirissä kaksi vanhaa asuinrakennusta joiden keskelle rakennettu uusi. H,R Arvoluokka 2

## 2.4 Sikuri

Sikurissa oli 1540 neljä taloa, kaikki kooltaan pieniä, ainoastaan Niilo Torahammas ja hänen naapurinsa Lasse omistivat kumpikin hevosen ja kaksi äyrinmaata viljeltyä. Lasse hävisi pian tilaltaan, josta osa liitettiin nähtävästi Torahampaan sekä erään Juho Olavinpojan tilaan. Loput otti haltuunsa Pietari Joukahainen, jonka poika Olavi peri isänsä jo 1553. Jaakko –niminen talonpoika viljeli Sikurissa lisäksi yhtä äyrinmaata ja Sipi (Sigfrid) vain puolta. (Ikaalisten entisen emäpitäjän historia I vuoteen 1640).

Vuoden 1571 hopeaveroluettelon mukaan Sikurissa (Sikurila) oli taloja seuraavasti: Per Torahammas, Jonss Sikuri, Oluff Jouka, Jacob Sikuri, Lasse Kolkoij. Vuoden 1734 kirkonkirjan mukaan Sikurin kaksi taloa ovat olleet Isotalo ja Vähätalo. Wilh. Carlssonin vuodelta 1866 olevan Ikaalisten kylien ja talojen luettelon mukaan Sikurissa oli puolen mantaalin tilat Wähätalo ja Keskinen sekä neljännesmantaalin tila Isotalo. (Ikaalinen-Seura, Kyliltä kerrottua; Ikaalisten kyläkirja).

Isojakokartan perusteella (P. Virzenius 1799), ei pysty varmaksi sanomaan missä kylätontti on sijainnut. Kylän taloja ovat olleet Vähätalo ja Isotalo. Isojaon järjestelykartan mukaan talot ovat olleet nykyisen Keskitalon ympärillä.

Karttojen asiakirjojen perusteella, Sikurin kantataloja ovat olleet Vähätalo ja Isotalo, joka isojaon aikaan on jaettu osiin 1<sup>1</sup> ja 1<sup>2</sup>, jotka vuonna 1801 esiintyvät nimillä Keskinen ja Isotalo. Keskisestä on 1914 lohkottu Kittii. Tällöin on Vähätalosta lohkottu Rantala, Halmela ja Järvensivu.





15. RAJALA: Es. 1912 kartassa. M Arvoluokka 3



18. HAKALA: Lohkottu 1921 Vähätalosta. Arvoluokka 2



19. RANTALA: Vähätalon kanttilasta 1/4. Lohkottu 1914. H, M Arvoluokka 3



21. VEIKKOLA: Loh. -39 Rantalasta. M Arvoluokka 3



16. PIHLAJA: Esiintyy 1912 kartassa. M Arvoluokka 3



17. RINTAMÄKI: Es. 1920-luvun pitäjänkartassa. M, R Arvoluokka 2



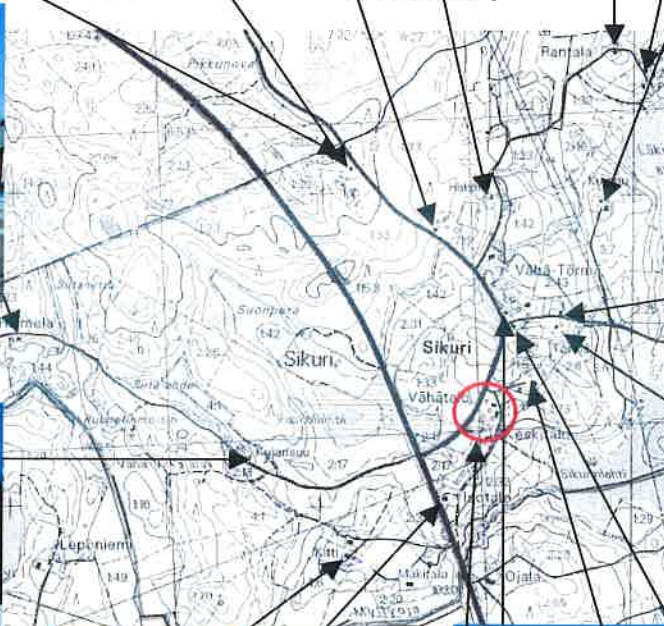
20. ARVOLA: Lohkottu 1939 Rantalasta. M Arvoluokka 3



22. KUMPU: Lohkottu -55 Vähätalosta? M, R Arvoluokka 3



33. HALMELA: Loh. 1914 Vähätalon kanttilasta. H, M Arvoluokka 3



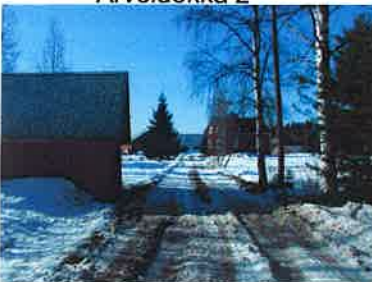
23. AINOLA: Lohkottu Keskisestä 1928. H, M, R Arvoluokka 2



32. KUJANSUU: Esiintyy 1914 kartalla Keski-sen kanttilan torppa. Lohkottu 1928. H, M, R Arvoluokka 2



24. KIVIMÄKI: Lohkottu Keski-sestä. H, M, R A:2



31. KITTI: Lohkottu 1914 Keskisestä H, M Arvoluokka 3



30. ISOTALO: Kantatalo. Siirretty tälle paikalle Keski-sen vierestä Iso-jaon täydennyksen jälkeen. H, M, R Arvoluokka 2



26. SEPPÄLÄ: Es.-20-l. pitäjänkartassa H, M Arvoluokka 3



25. TOIVOLA: vanha kauppa? Kol-kontien risteyksessä. H, M Arvoluokk. 3

28. VÄHÄTALO 29. KESKINEN: Kyläntontti vas. puol. kuva. AL1 Oik. puol. kuva 27. KOULU: 1916



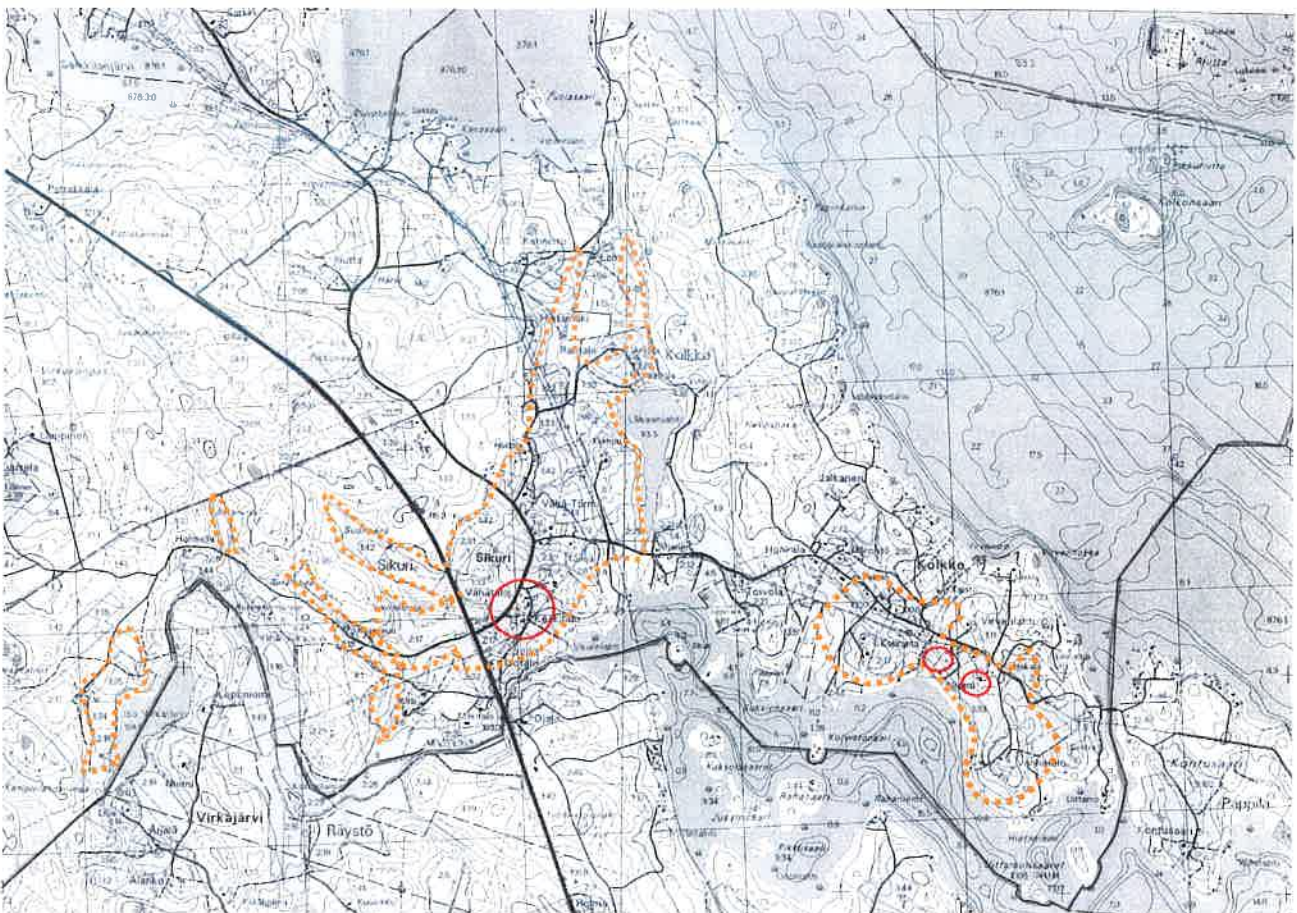


### 3. MAISEMAHISTORIA

Vanhimpien peltojen, niittyjen, tielinjausten ja kylätonttien paikkojen vertailuun nykytilaan nähden, ei ole ollut käytössä tietokoneohjelmaa. Määrittely on tehty silmämääräisesti arvioiden ja merkitty sen perusteella nykytilakarttaan alueet, jossa on sekä niittyjä että peltoja.

Kaavoitettavalla alueella on ollut Kolkon ja Sikurin kylien kantatilat. Isojakokartan perusteella ei voi varmaksi sanoa, missä talot ovat sijainneet, mutta todennäköisesti ne ovat olleet jo silloin niillä paikoilla, joilla ne näkyvät isojaon täydentämiskartassa. Myöskään selviä tielinjauksia ei ole näkyvissä. Kolkon kylän Esko ja Niemi ovat olleet isojaon täydentämisen aikaan samoilla paikoilla kuin nykyisinkin, Sikurin kylän Vähätalo on samalla paikalla, samoin Isotalosta lohkottu Keskinen eli Keskitalo. Isotalo on siirretty isojaon täydentämisen jälkeen kylätontilta lounaaseen päin.

Laajimmat viljelyalueet ovat olleet Kolkon kylässä Niemen ja Eskon talojen ympärillä, sekä niiden kaakkois- ja luoteispuolella. Rannoilla on ollut niittyjä. Niittyjä on ollut myös kylän pohjoisosassa, sekä nykyisen Lahden talon ympäristössä. Sikurin kylässä ovat laajimmat viljelyalueet olleet kylätontin ympärillä, niittyjä on ollut Sikurinlahden rannan lisäksi melko runsaasi Paskolammin ja Läkeenlahden välisellä osuudella. Niittyjä on ollut myös Iso Virkajärven ja Vähä Virkajärven rannoilla. Isojaon täydentämisen aikaan Iso Virkajärven rannalla on ollut kaksi taloa, joita ei enää esiinny.

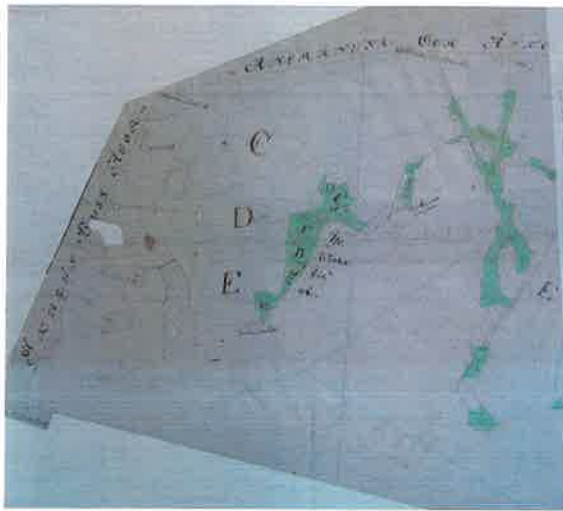


----- Suurimmat pelto- ja niittyalueet likimääräisesti isojakokartan mukaan nykytilanteeseen verrattuna.



○ Kantatilojen paikat likimäärin isojakokartan mukaan nykytilanteeseen verrattuna.

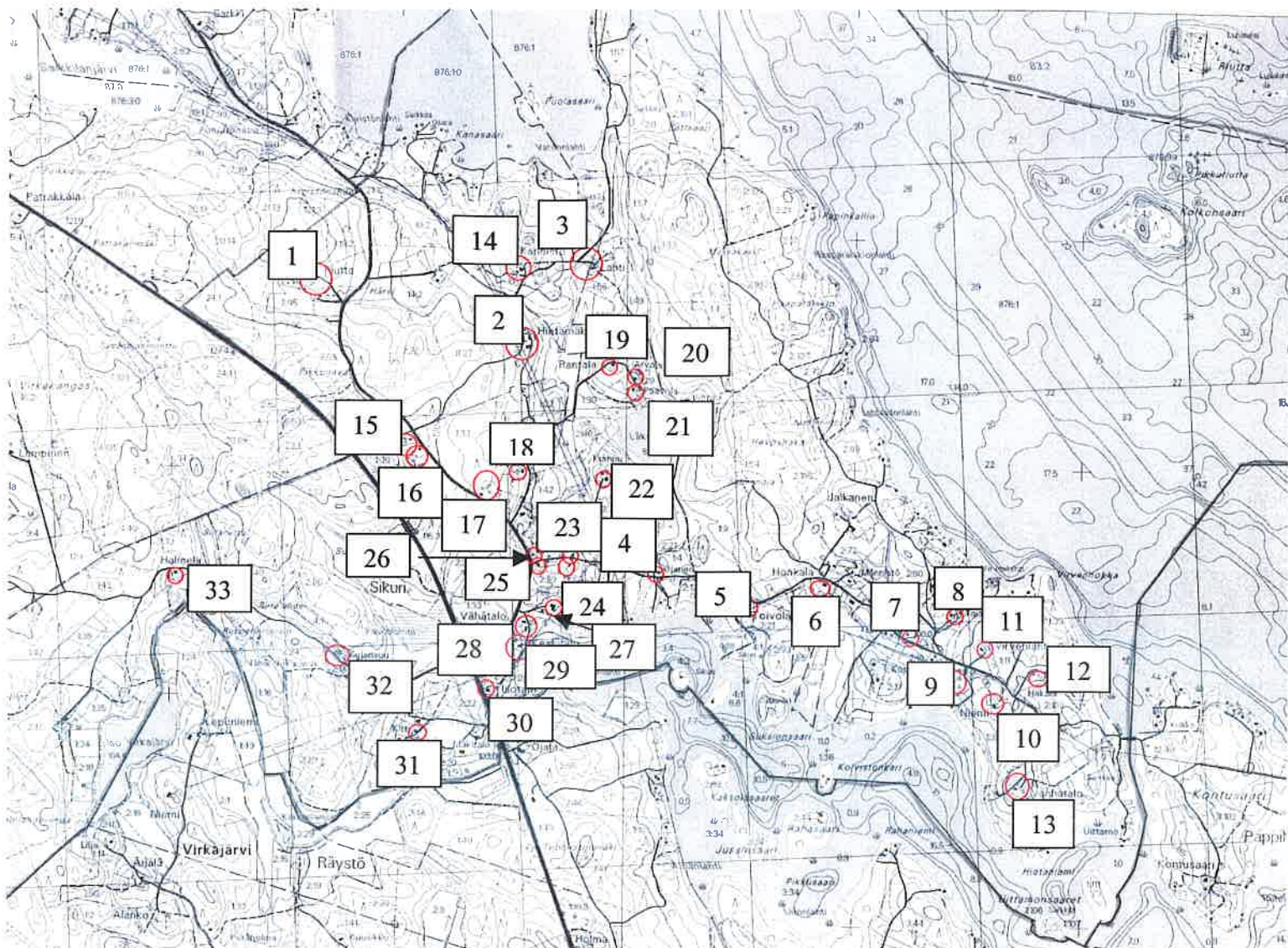
Isojakokartta P. Virzenius 1799



Isojaon täydennys Kr. Nordenswan 1916-17.  
Vasemalla Sikurin kylätontti, oikealla Kolkon talot.



#### 4. INVENTOIDUT KOHTEET



##### IKAALISTEN KYLÄ:

1. Riutta
2. Hietämäki

##### KOLKON KYLÄ:

3. Vanha-Lahti
4. Ojanen
5. Toivola
6. Honkala
7. Jaakkola
8. Metsärinne
9. Luoma
10. Niemi
11. Virvenlahti
12. Rantahakala
13. Vanhatalo

##### OSARAN KYLÄ:

14. Kannisto

##### SIKURIN KYLÄ:

15. Rajala
16. Pihjala
17. Rintämäki
18. Hakala
19. Rantala
20. Arvola
21. Veikkola
22. Kumpu
23. Ainola
24. Kivimäki
25. Toivola
26. Seppälä
27. Vainionmäki
28. Vähätalo
29. Keskinen
30. Isotalo
31. Kittä
32. Kujansuu
33. Halmela

Näistä kohteista arvoluokkiin 1. ja 2. kuuluvien kohteiden pihapiirit on inventoitu yleiskaavatarkkuudella. Arvoluokkaan 3 kuuluvat kohteista on esitetty ainoastaan yleiskuva, omistaja-, osoite-, rekisteri- ja historiantiedot.



## 5. ARVOLUOKITUS

### Arvottamisen pääperiaatteet

Inventointikohteiden valinnan ja arvottamisen perusteina on käytetty Pirkanmaan maakuntamuseolta saatua kolmijakomallia mukauttaen sitä tähän inventointiin: (Sulkeissa kortissa vastaavaa arvoa nimittävä kohta)

1. Arkkitehtoniset, rakennustekniset ja rakennusperinteiset arvot (Rakennushistoriallinen)
2. Ympäristöarvot (Maisemallinen)
3. Historialliset arvot (Historiallinen)

Paikallistason inventoinnissa periaatteet nojautuvat nimenomaan paikallisiin asioihin arvoihin. Inventoinnissa on käytetty näitä arvottamisperiaatteita, kiinnittäen huomiota nimenomaan lkaalisten agraarialueille ominaisiin piirteisiin.

Arvoluokitukset on tehty käsittämään pihapiiriä kokonaisuutena. Rakennushistoriallisista perusteista on tehty yhteenveto kaikkien pihapiiriin kuuluvien rakennusten osalta, joka on tavallaan keskiarvoisesti vaikuttanut arvottamisperusteisiin. Tämä keskiarvo liitettyä historiallisiin ja maisemallisiin arvoihin, muodostaa kokonaisuuden arvon, osana kylän historiaa. Mikäli eteen tulee luvanvaraisia korjaus- tai purkutoimenpiteitä, tulee tilalla tehdä tarkempi rakennuskohtainen inventointi. Joidenkin yksittäisten pihapiirin rakennusten erityispiirteiden osalta on maininta luettelointiperusteissa.

### Rakennushistorialliset ja –perinteiset arvot, arkkitehtoniset arvot

Arkkitehtonisesti (rakennustaiteellisesti) arvokas: tiettyä arkkitehtonista tyyliä henkivä kohde.

Rakennusteknisesti arvokas: käytetty rakennusteknisesti tyyppillisiä tai uniikkeja ratkaisuja.

*Ikaalisissa agraarialueilla tyyppillinen talousrakennusten solien holvaus on 1930-luvulla ollut kulmikas.*



Rakennusperinteisesti arvokas: oman aikakautensa ja alueensa rakennusperinteen tyyppinen edustaja.

*Inventoidulla alueella oman aikakautensa tyyppillisiä edustajia ovat maatalojen parituvat ja torpat kuten Ikaalisten kylän Riutta ja Hietämäki, Kolkon kylän Virvenlahti ja Honkala, Osaran kylän Kannisto sekä Sikurin kylän Rintämäki.*



*Sekä Vähätalon toisessa päärakennuksessa että Kivimäen torpassa on Sikurin kylälle tyyppinen korkea ja kapea umpikuisti.*





## Ympäristöarvot

Maisemallisesti/kaupunkikuvallisesti merkittävä: arvokas osana ympäristökokonaisuutta, näkyy ympäristössään hyvin, muodostaa oman maisemallisen kokonaisuuden.

*Lähes aina viljelymaiseman yhteydessä sijaitseva useiden, hyvin luonteensa säilyttäneiden rakennusten kokonaisuus on maisemassa merkittävä. Kohde on yleensä myös iäkäs maisemahistorian osa, jonka vuoksi se myös "istuu" maisemaan. Rakennuspaikat on perinteisesti maaseudulla valittu pienilmastoiltaan edullisilta paikoilta, jotka ovat yleensä myös kauniita paikkoja.*

*Inventoidulla alueella maisema on erittäin kumpuilevaa viljelymaisemaa ja rakennukset sijaitsevat korkeilla kumpareilla, pääsääntöisesti peltojen laidoilla ja viljelyalueet muodostavat suurehkoja ehjiä kokonaisuuksia.*



## Historialliset arvot

Asutushistoriallisesti arvokas: kantatilat, lohkotilat ja torpat sekä muut paikallisesti merkittävät asutushistoriaan liittyvät kohteet.

*Kaikki inventoinnissa esitetyt kohteet kuuluvat tähän ryhmään.*

Taloushistoriallisesti arvokas: teollisuus-, kauppa- tai liikennehistorian kannalta merkittävä. Liittyy merkittävään taloudelliseen toimintaan.

*Kauppahistorian kannalta arvokkaita rakennuksia on Kolkontien risteyksessä sijaitseva kaupparakennus.*

Sivistyshistoriallisesti arvokas: esimerkiksi kirjastot ja koulut

*Sivistyshistoriaa edustaa Sikurin koulu.*

Aatehistoriallisesti arvokas: esimerkiksi työväentalot, seurojen talot. Voidaan arvioida myös esimerkiksi kansanperinteeseen (ja uskomuksiin yms. ) liittyviä rakenteita ja rakennuksia.

Henkilöhistoriallisesti arvokas: liittyy johonkin historiallisesti merkittävään henkilöön.

Tapahtumahistoriallisesti arvokas: jonkin ilmiön kehitykseen liittyvä rakennus tai paikka, jossa on tapahtunut jotain merkittävää.

Sosiaalishistoriallisesti arvokas: edustaa havainnollisella tavalla alueelle tyypillistä sosiaalista kerrostumaa, elämäntapaa yms.

*Hyvin säilyneet useiden pienten rakennusten torppa-pihapiirit edustavat tiettyä sosiaalista kerrostumaa.*

Edellä kuvattujen arvottamisperusteiden perusteella on myös valittu inventoitavat kohteet.

Näiden arvojen perusteella valitut kohteet tarkastellaan varsinaisiin arvoluokkiin sijoittamista varten seuraavien kriteerien pohjalta:



- edustavuus
- tyypillisuus
- alkuperäisyys, säilyneisyys, muutosten eri tasot
- yhtenäisyys
- kerroksisuussymbolimerkitys
- opetus- ja tutkimusarvo
- intensiteetti

## **PÄÄARVOLUOKAT**

Kohteet on jaettu kolmeen eri arvoluokkaan

1. Kohde historiallisesti ja maisemallisesti erittäin merkittävä sekä hyvin tai melko hyvin säilyttänyt rakennushistoriallisen luonteensa.
2. Kohteella on historiallista ja/tai maisemallisesta arvoa. Lisäksi se on säilyttänyt hyvin tai melko hyvin rakennushistorialliset ominaispiirteensä.
3. Kohde on osa suurempaa historiallisesti merkittävää kokonaisuutta tai se on maiseman osana merkittävä, vaikka siihen on tehty melko runsaasti/runsaasti rakennushistoriallista arvoa heikentäviä muutoksia.

Ensimmäiseen luokkaan kuuluvien rakennusten kaavamerkintöjen tulisi olla sellaisia, että rakennusten säilyminen taataan. Toiseen avoluokkaan kuuluvien rakennusten säilyminen tulisi myös olla ensisijainen tavoite ja niiden purkamiselle pitäisi olla painavat perusteet. Kolmanteen luokkaan kuuluvat ovat merkittäviä kokonaisuuden kannalta ja myös niiden säilyminen olisi toivottavaa.

## **LÄHTEET:**

### **Kirjalliset lähteet:**

Alhonen, Papunen, Sarkki-Isomaa; Ikaalisten entisen emäpitäjän historia I vuoteen 1640. Vammalan kirjapaino Oy 1996.

Vappula Jorma; Ikaalisten entisen emäpitäjän historia II 1641-1721. Vammalan kirjapaino 1999.

Ikaalinen-Seura; Kyliltä kerrottua, Ikaalisten kyläkirja. Ikaalisten kirjapaino 1991.

### **Muut lähteet:**

Hämeen maanmittauslaitoksen kartta-arkisto; isojakokartta, isojaon täydennyskartta sekä lohkomisasiakirjat