

Arho selvitysoikeus neky Siiristi

ARKKITEHTITOIMISTO EIJA TEIVAS
Pirkkalaistie 1 37100 Nokia
p. (03) 342 2347 fax (03) 342 2816
sähköposti eija.teivas@kolumbus.fi

TOIJALAN RAUTATIEASEMA-ALUE INVENTOINTI 31.12.2004



SISÄLLYSLUETTELO

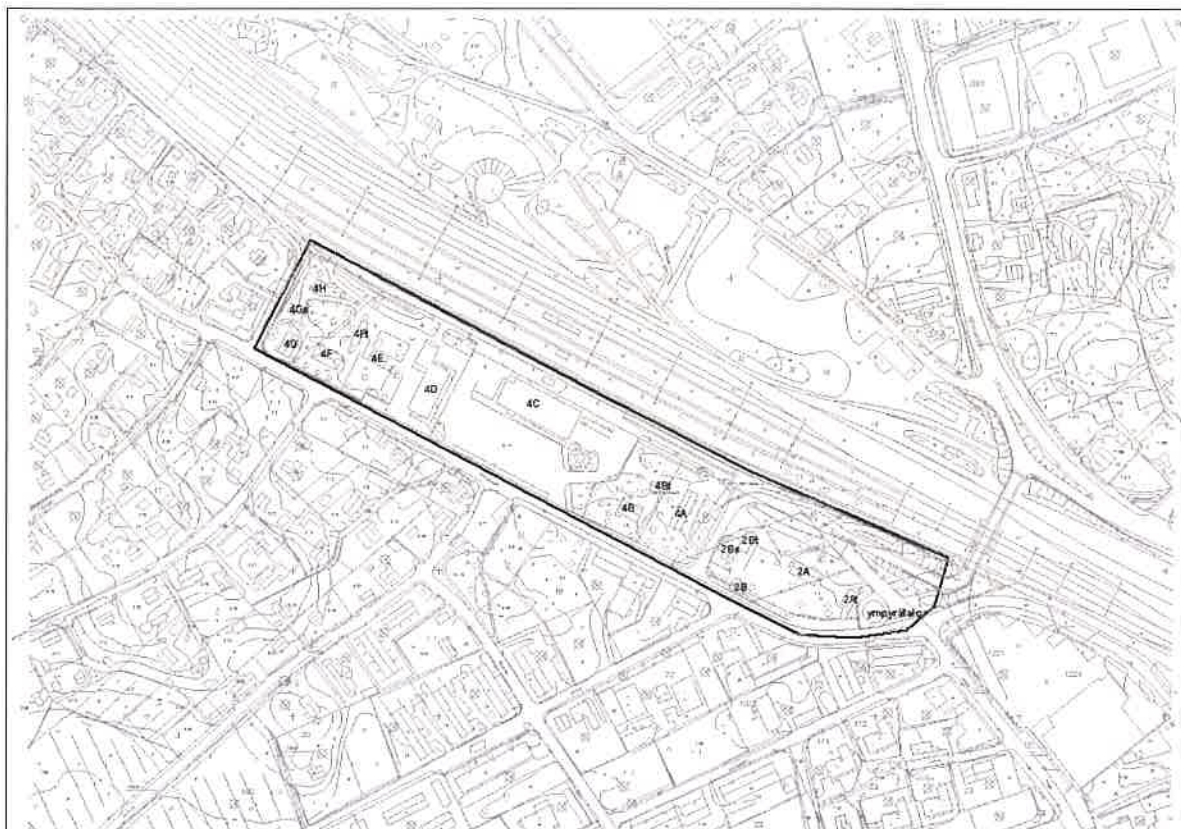
Sisällysluettelo	1
Johdanto	2
Alueinventointilomake	5
Liite 1 Maisemahistoriallinen tarkastelu	10
Liite 2 Kulttuuriympäristön ominaisuudet	11
Liite 3 Aikaisemmat rakennukset	12
Liite 4 Alueen valokuvat	13
Kiinteistöinventointilomake Pätsiniementie 2A ja 2B	18
Rakennusinventointilomake 2A	21
Rakennusinventointilomake 2At	23
Rakennusinventointilomake 2B	24
Rakennusinventointilomake 2Bt	25
Rakennusinventointilomake 2Bs	26
Liite 1 asemapiirros kiinteistö 2AB	27
Liite 2 valokuvat kiinteistö 2AB	28
Kiinteistöinventointilomake ympyrätalo	33
Rakennusinventointilomake ympyrätalo	35
Liite 1 valokuvat kiinteistö ympyrätalo	36
Kiinteistöinventointilomake Pätsiniementie 4A	38
Rakennusinventointilomake 4A	40
Liite 1 asemapiirros kiinteistö 4A	41
Liite 2 valokuvat kiinteistö 4A	42
Kiinteistöinventointilomake Pätsiniementie 4B	44
Rakennusinventointilomake 4B	47
Rakennusinventointilomake 4Bt	48
Liite 1 asemapiirros kiinteistö 4B	49
Liite 2 valokuvat kiinteistö 4B	50
Kiinteistöinventointilomake Pätsiniementie 4C asema	53
Liite 1 asemapiirros kiinteistö 4C asema	55
Liite 2 valokuvat kiinteistö 4C asema	56
Kiinteistöinventointilomake Pätsiniementie 4D, 4E ja 4F	57
Rakennusinventointilomake 4E	60
Rakennusinventointilomake 4F	61
Rakennusinventointilomake 4Ft	62
Liite 1 asemapiirros kiinteistö 4DEF	63
Liite 2 valokuvat kiinteistö 4DEF	64
Kiinteistöinventointilomake Pätsiniementie 4G ja 4H	69
Rakennusinventointilomake 4G	72
Rakennusinventointilomake 4Gs	73
Rakennusinventointilomake 4H	74
Liite 1 asemapiirros kiinteistö 4GH	75
Liite 2 valokuvat kiinteistö 4GH	76

JOHDANTO

Tehtävä ja työskentelymenetelmät

Toijalan rautatieaseman alueen inventoinnin tilasi Toijalan kaupunki asemakaavoitusta ja tulevaa siltasuunnittelua varten. Aluerajaus on merkitty oheiseen karttaan sekä liitekarttaan "Alueen kulttuurihistorialliset kohteet". Työn tilaajana oli Toijalan kaupungin kaavoitustoimi ja yhteyshenkilönä kavasuunnittelija Mari Hietämäki-Pulkki. Inventoinnin teki arkkitehti Eija Teivas joulukuussa 2004 Pirkanmaan maankuntamuseon käyttämän menetelmän mukaan.

Työssä analysoitiin sekä **historialliset, rakennushistorialliset että maisemalliset** tekijät ja määriteltiin ne ominaisuudet, jotka ovat arvojen kannalta olennaisia. Lähteinä käytettiin paitsi vuoden 1989 inventointia, myös vanhoja ja uusia karttoja isojaosta alkaen, historiakirjoja, ilmakuvia eri ajoilta, vanhoja valokuvia, kaava- ja kiinteistötietoja sekä muistitietoa. Lähteet luetellaan aluelomakkeella. Kenttätyö tehtiin paikalla havainnoiden ja valokuvaten, minkä jälkeen täytettiin alue-, kiinteistö- ja rakennuslomakkeet. Asemarakennuksesta ja entisestä postitalosta ei täytetty rakennuskohtaisia lomakkeita. Kaikissa rakennuksissa ei päästy sisälle, mistä mainitaan ko. kohdassa. Valokuvamateriaali on raportissa liitteinä sekä CD:llä digitaalikuvina. Kulttuuriympäristön ominaisuudet ja isojakokarttoihin perustuva maisemahistoriallinen tarkastelu esitetään kartoilla.



Aluerajaus

Aluetta ja rakennuksia tarkasteltiin seuraavin kriteerein:

tyypillisuus	kerroksisuus	monipuolisuus
harvinaisuus	sopusointisuus	symbolimerkitys
alkuperäisyys, säilyneisyys	avainkohde	intensiteetti
edustavuus	vaihtelevuus	opetus- ja tutkimusarvo
yhtenäisyys		

Erityinen painoarvo on kertovuudella eli intensiteetillä.

Arvoluokitus on seuraava:

1= erittäin arvokas kohde, jolla voi olla maakunnallista merkitystä

2= paikallisesti arvokas kohde

3= jossain määrin paikallisesti arvokas kohde

Arvoon vaikuttava rakennusten säilyneisyys on esitetty lomakkeilla seuraavin termein:

HYVIN SÄILYNYT

Rakentamisajankohta ja sen tyylipiirteet ovat hyvin tunnistettavissa, ja rakennusosista ja pintaverhouksista on merkittävä osa säilynyt alkuperäisinä. Voi sisältää myös myöhempien ajanjaksojen tyyllisesti tunnistettavia muutosvaiheita. Muutokset on tehty sopusoinnussa alkuperäisen tyylin ja muodon kanssa, eikä suhdemaailma ole kärsinyt. Kunnostettu tai korjattu huoltaen. Huonejako, huonekorkeudet sekä oviaukot ovat säilyneet alkuperäisinä tai lähes alkuperäisinä ja uudet pintamateriaalit vastaavat luonteeltaan alkuperäisiä.

KOHTALAISESTI SÄILYNYT

Kokenut muutoksia, laajennuksia tai ikkunoiden uusimisia. Suhteet, erityisesti detaljeissa, ovat muuttuneet. Merkittäviä rakennusosia on uusittu tyyliin sopimattomasti. On käytetty alkuperäisistä huomattavasti poikkeavia materiaaleja ja käsittelytapoja. Tiloja on madallettu tai tilojen yhteyksiä on muutettu, mutta alkuperäinen tilajärjestys on vielä tunnistettavissa.

MERKITTÄVÄSTI MUUTETTU

Kaikki detaljit edustavat myöhempää aikaa ja rakennusaika on pääteltävissä vain hahmosta. Suhdemaailma on täysin muuttunut, ja mahdollinen laajennus on ristiriidassa vanhan osan kanssa. Tilajärjestys on enää vain jossain määrin hahmotettavissa, ja pintamateriaalit poikkeavat merkittävästi alkuperäisestä.

TÄYSIN MUUTETTU

Rakentamisajankohtaa ei voi ulkoasusta tai hahmosta enää helposti päätellä. Alkuperäistä huonejärjestystä ei voi laajojen muutostöiden jälkeen tunnistaa.

Johtopäätökset

ARVOALUEET

Lähes koko inventoitu alue voidaan katsoa arvoalueeksi, joka ilmentää asemaympäristön ajallista kehitystä aina 1870-luvulta 1960-luvulle. Ottaen huomioon rautatien suuren merkityksen Toijalan historiassa alue on paikallisesti merkittävä. Aseman arvoalueen kuuluisi itse asiassa olla laajempi, sillä asemaympäristöön kuuluvat olennaisesti myös varasto- ja huoltorakennukset kuten esimerkiksi veturitalli. Tähän inventointiin radan toinen puoli ei kuitenkaan kuulunut. Nyt inventoitu alue edustaa tyyppillisesti aseman puolelle rataa muodostunutta henkilökunnan asuinalueita, jolla on merkitystä nimenomaan kokonaisuutena. Ilmeeltään uutta kerrostumaa edustava asemarakennus on edelleen alkuperäisessä käytössään, mikä tukee myös puutaloalueen hahmottamista osaksi

rautatieympäristöä. Arvojen perustelut ja toimenpidesuositukset on esitetty tarkemmin aluelomakkeella.

KULTTUURIHISTORIALLISTEesti ARVOKKAAT KOHTEET

Yksittäisistä rakennuksista on määritelty paikallisesti erittäin arvokkaiksi asuintalot 2B, 4B, 4F ja 4H, paikallisesti arvokkaiksi asuinrakennukset 4A ja 4E, talousrakennus 4Gs sekä ympyrätalo. Jonkin verran paikallista merkitystä on rakennuksilla 2A, 2At, 2Bt, 4Ft ja 4G, joilla on merkitystä lähinnä alueen ilmettä täydentävinä kokonaisuuden osina.

Asemarakennuksella on historiallista merkitystä.

Perustelut, toimenpidesuositukset ja arvojen säilymisedellytykset on esitetty kiinteistö- ja rakennuslomakkeilla.

ALUELOMAKE

Aluetyyppi **Taajama** **Peruskarttalehdet** 2114 11

Kuvaus

Inventoitu alue on noin 4 ha suuruinen, parista korttelista muodostuva rakennettu rautatieasema-alue, joka sijaitsee Toijalan kaupungin keskustassa. Koillisessa rajana on rautatie, lounaassa Pätsiniementie. Eteläpuolella rakennuskanta on 1950-luvun jälkeen rakennettuja, 2-5-kerroksisia asuin-liiketaloja. Lännessä ja luoteessa on 1900-luvun alkupuolella kasvanutta pientaloaluetta. Maasto on hyvin tasaista ja nousee lievästi vasta aivan länsiosassa. Maaperä on savensekaista ja pehmeää varsinkin alueen itäpäässä.

Alue koostuu kahdesta puistomaisesta puutaloalueesta ja niiden väliin sijoittuvasta asema-aukiosta kaksikerroksisine asema- ja liikerakennuksineen vuodelta 1960. Maat on aikanaan hankittu useilta tiloilta, joten rajat eivät vastaa korttelien rajoja. Alue on kuulunut valtion rautateille liikennealueena viime vuosiin asti.

Puutaloalueiden ilme muodostuu yksikerroksisista, enimmäkseen satulakattoisista asuin- ja talousrakennuksista, joita on 1870-luvulta 1960-luvulle. Kaikissa asuinrakennuksissa on umpi- tai avokuisti. Rakennusajankohdalle ominaisia piirteitä on muutostöiden yhteydessä hävinnyt. Kahdeksasta asuinrakennuksesta valtaosa on radan suuntaisia, talousrakennukset ja kaksi asuinrakennusta suorassa kulmassa siihen nähden. Rakennukset on sijoitettu muuten väljästi ja vapaasti joko tien varteen tai alueen sisälle. Viereisestä pientaloalueesta aseman puutaloalue eroaa lähinnä puistomaisen ympäristön ja rautatierakennuksille tyypillisten yksityiskohtien vuoksi.

Asemarakennus ja sen viereinen liikerakennus, entinen posti, ovat julkisivuiltaan puhtaaksimuurattua, ruskeaa tiiltä. Katto on hyvin loiva satulakatto. Rakennusajankohdan tyylistä kertovat ikkunanauhat ja yksikertainen, selkeä hahmo. Asemarakennusta saneerattiin 1981 ja laitureita katoksineen 2004. Asema-aukio on asfaltoitu. Kaksikerroksiset rakennukset sopeutuvat kohtalaisen hyvin asema-alueen muuhun matalaan asuinrakennuskantaan.

Puusto on enimmäkseen täysikasvuista ja lajit ovat rautatieasemien ympäristöille tyypillisiä: koivuja, mäntyjä, kuusia ja pihtakuusia, vaahteroita, lehmuksia, sembramäntyjä, hopeapajuja ja omenapuita. Asemalaiturin vieressä kasvaa myös kolme ns. rautatieomenapuuta. Pihasyreenejä lukuun ottamatta pensaita on melko vähän eikä eri asuinrakennusten välissä ole aitoja tai muita rajauksia. Vapaasti polveilevat kulkuväylät ovat sorapintaisia ja pihat muuten tasaista nurmea. Pätsiniementien varressa on käytetty verkko- ja pensasaitoja. Itäpuolen eli entisen asemapuiston puoleisten korttelien puustossa on suhteellisesti enemmän jalopuita kuin länsipäässä.

Historia

Alueelta ei tunneta muinaisjäännöksiä, ja lähimmät arkeologiset kohteet ovat kaksi rautakautista polttokalmistoa noin 400 m alueen itä- ja koillispuolella ja kolmas kalmisto noin 600 m kaakkoon. Alue on ollut Hämeen läänin Tammelan kihlakunnan Akaan pitäjän Toijalan ja Pätsiniemen kylien viljeltyä rajamaastoa. 1700-luvun alussa ja isojaon aikaan

ALUELOMAKE

Hämeentie eli maantie Tampereen suuntaan kulki Valtatien linjaa ja haarautui alueen itäpuolella pohjoiseen. Tien toinen haara johti Pätsiniemen kylään nykyisen ratapihan yli.

Alue oli 1800-luvun lopulle asti peltoa ja sen lounaispuoli loivasti kohoavaa metsikköä. Hämeenlinna-Tampere-radon valmistuttua 1876 Toijalaan valmistui asema, joka sijoitettiin kirkonkylän laidalle. Pätsiniemen kylätien vanha linja johti nyt asemalle, ja siihen, missä valtion omistama alue alkoi, pystytettiin tervattu ns. Musta portti. Kylätie rakennettiin kulkemaan asema-alueen laitaa, josta se jonkun matkan päässä lännessä koukkasi radan yli Pätsiniemen vanhalle kyläpaikalle.

Toijala oli Turkuun haarautuvan radan vuoksi tärkeä, Suomen toiseksi vanhin risteysasema, jossa tarvittiin paljon henkilökuntaa. Toisen luokan asemarakennus oli tavallista komeampi. Veturitallit, vesitorni ja varastot sijoitettiin ratapihan koillispuolelle, asemarakennus ja henkilökunnan asuntoja lounaispuolelle. Akaan historian mukaan myös lennätin, posti ja ravintola sekä asemapäällikön ja sähköttäjän asunnot olivat aluksi asemarakennuksessa; radan valmistumisen aikoihin alueella oli kuitenkin jo ratamestarin talo, toinen asuinrakennus, jossa asemapäällikkö ja sähköttäjä mahdollisesti myöhemmin asuivat, sekä kaksi asuinkasarmia. Toisessa kasarmissa oli 1900-luvun alkupuolella lukutupa, veturinkuljettajien yöpymistilat, keittiö sekä rakennuksesta ja ruoanlaitosta vastanneen emännän asunto.

Aseman ympäristössä oli 1912 laaditun kartan ja asema-alueen karttojen mukaan edellisten lisäksi makasiini, sauna, palokaluvaja, useita ulkokuoneita ja maakellareita sekä puisto, jossa matkustajat ja saattajat odottelivat. Asema ja sen viereen 1911 valmistunut posti jäivät 1913-17 uuden Turun raiteen rakentamisen myötä raiteiden väliin, jonne tehtiin turvallisuuksyistä puinen jalankulkusilta, ns. Huokausten silta. Kaksikymmenluvun lopulle tullessa alueelle oli rakennettu yksi uuden asunnon ja yksi kahden asunnon talo, joissa molemmissa asui aseman henkilökuntaa. Alueella oli 1930-luvulla jo kaksi saunaa ja pesutupa, jotka olivat kaikille asukkaille yhteisiä. Aseman edustalla oli pensasaidoin asuinalueesta erotettu, pitkänomainen aukio hevospuomeineen. Ajoneuvosilta eli ns. Miljoonasilta rakennettiin 1935-37, ja aseman puisto jäi sen penkereiden alle. Sillan erikoispiirteenä on ollut molemmissa päissä haarautuva tie. Sillalta pääsi länteen suoraan asema-alueelle. Valtion omistaman alueen ulkopuolelle kasvoi laaja pientaloalue, jolla asui erityisen paljon rautatieläisiä.

Alue oli tiiveimmillään ja ilmeeltään yhtenäisimmillään 1940-luvun lopulta 50-luvun lopulle, kun sodan jälkeen rakennetut pikatalot olivat valmistuneet ja vanha asema sijaitsi edelleen raiteiden välissä. Asema-alueen pikatalot olivat kaksi paritaloa ja yksi neljän asunnon rivitalo. Aivan 1950-luvun alussa alueen keskustan puoleinen kärki oli vielä vuokrattu tilapäiselle liikerakennukselle, keskellä aluetta oli pommisuoja ja eri puolilla useita maakellareita. Toijalan kauppalan rakennussuunnitelmassa 1941 liikenne oli suunniteltu ohjattavan asemalta Pätsiniementielle mm. Ylpöntien päästä, mutta suunnitelma ei toteutunut. Yhdystie kulki edelleen sotien jälkeen rakennettujen paritalojen itäpuolelta, aseman korttelit oli rajattu pensasaidoilla ja rakennuksille johti puukujia. Vuonna 1958 palvelut lisääntyivät, kun alueen länsinurkalle valmistui terveydenhuoltorakennus, jossa toimi rautatieläisten lääkärin vastaanotto.

ALUELOMAKE

Sekä alueen ilme että liikenne yhteydet muuttuivat olennaisesti 1960, kun uusi asema valmistui ja laitureille rakennettiin tunnelit. Vanha asemarakennus, posti, molemmat asuinkasarmit lukutupineen ja yksi pikataloista purettiin, puustoa karsittiin, ja Saunatiestä tehtiin sillalta Pätsiniemen suuntaan kulkevan liikenteen läpikulkureitti. Uusi asema ja posti rajasivat asema-aukion, jossa oli myös linja-autoasema ja taksiasema. Viimeisten vuosikymmenten aikana alueelta on purettu kaikki maakellarit ja osa talusrakennuksista. Vielä 2003 asunnot oli vuokrattu, tosin pääosin muille kuin rautatieläisille.

Valtion aikakausi alueella päättyi, kun Toijalan kaupunki osti vuonna 2003 itäpäähän kiinteistöt ja yksityiset ostajat asemapäällikön talon ja länsipuoliset kiinteistöt. Radan eteläpuolelta valtiolle jäi asemarakennus aukioineen ja ratapihoineen. Kaupungin omistamat asuinrakennukset olivat inventointia tehtäessä tyhjillään.

Kulttuurihistoriallinen arvo

Rakennushist.	arkkitehtoninen, rakennustekninen
Historiallinen	liikennehistoriallinen
Ympäristöarvo	maisemakokonaisuus

Arvojen perustelu

Toijalan rautatieasema-alue on rautatien rakentamisesta asti kerrostunutta asema- ja asuinympäristöä, jonka rakennusten arkkitehtuurissa, puistomaisessa ilmeessä ja puulajikkeissa näkyy vielä hyvin tai kohtalaisen hyvin valtion rakennuttamille asemaympäristöille tyypillisiä ominaispiirteitä, joihin kuuluvat myös pihapiirejä rajaavat talusrakennukset. Asemalle johtava kävelytie osoittaa Pätsiniementien linjan ennen rautatietä. Arvokkainta, rakennusajankohtansa ilmeen hyvin säilyttäneitä rakennuskantaa edustavat asuinrakennus (2B), asemapäällikön talo (4B), entinen makasiini (4H) sekä paritalo (4F). Elementtirakennustekniikalla tehdyt ns. pikatalot ovat sekä ulkoasultaan että sisätiloiltaan säilyneet hyvin sodanjälkeisen rakennusajankohtansa asussa. Koska rautatien ja aseman merkitys on ollut Toijalan kehityksen kannalta hyvin suuri, arvoalueen puutalokorttelit ovat asema-alueen jäljellä olevina, kaupunkikuvaltaan yhtenäisinä osina paikallisesti merkittäviä. Ilmeeltään selvästi poikkeava asemarakennus on toimintansa perusteella historiallisesti merkittävä. Arvoalueen ulkopuolinen ympyrätalo on harvinaisen pyöreän muotonsa, hyvin säilyneiden 1950-luvun arkkitehtuurin ominaispiirteittensä sekä sijaintinsa vuoksi kulttuurihistoriallisesti arvokas.

Arvoluokka

2

Lisätietoja, toimenpidesuositt.

Arvoalue on rajattu karttaliitteeseen, mutta se todennäköisesti ulottuu myös toiselle puolelle rataa veturitallin ympäristöön, joka ei kuulunut inventointiin.
Alueelle tulee laatia asemakaava ja mahdollisesti

ALUELOMAKE

rakennustapaohjeet, joissa nämä ja kiinteistölomakkeiden toimenpidesuosituksukset suojelutarpeineen otetaan huomioon. Toistaiseksi vasta asemapäällikön talon tontilla on uusi asemakaava, jossa on suojelumääräyksiä.

Täydennysrakentaminen tulee sijoittaa samaan koordinaatistoon kuin olemassa olevat rakennukset. Rakennusten mittakaavan, julkisivumateriaalin ja kattokulman tulee olla ympäristöön sopeutuva ja hahmon yksinkertainen. Avo- tai umpikuistit ovat suotavia. Vanhojen rakennusten ominaispiirteet tulee säilyttää. Väljä, puistomainen ilme tulisi säilyttää, ja puustoa voisi vähän harventaa niin, että rakennukset eivät jää aivan piiloon. Mahdolliset uudet puut tulisi valita jo käytetyistä puulajeista. Etenkin rautatieomenapuut tulisi säilyttää. Aitoina voi käyttää orapihlaja-aitaa tai matalahkoa verkkoaitaa. Kävelytien eli entisen Pätsiniementien linja tulisi erottua tavalla tai toisella myös tulevaisuudessa.

Uusi silta rakenteineen ym. järjestelyineen ei saisi rikkoa alueen yhtenäisyyttä.

Kirjalliset lähteet, kartat ym.

- Alanen – Kepsu: Kuninkaan kartasto Suomesta 1776-1805. Tampere 1989.
Bilund, Antti: Toijala. Arkeologinen perusinventointi 1998. Tampereen museot, maakunnallinen yksikkö 1999.
Engel kiinteistöpalvelut: Raportti 2000.
Kapiteeli Oy: Erilliskohteet, Pätsiniementie 2 ja Pätsiniementie 4A-B. 2003.
Konsulttitoimisto Kulttuuritieto Oy, Tiina Lehto: Toijalan rakennuskulttuuri ja kulttuurimaisema – inventointiraportti 1989.
Museovirasto: Rautatierakennukset. Rautatierakennusten korjausohjeet 1-6.
Paluulippu. Kulttuurihistoriallisesti merkittävien asema-alueiden uusi käyttö. TTKK arkkitehtuurin osasto, yhdyskuntasuunnittelun laitos. Tampere 2001.
Seppänen, Lea: Vanhan Akaan kuvia. Toijala 1992.
Suvanto, Pekka: Akaan historia II. Vammala 1954.
Suvanto, Seppo: Akaan historia I. Vammala 1954.
Toijalan Taideyhdistys ry, Akaa-Toijala Seura ry: Asemalta Toijalan teille 1876-1945. Vanhan Akaan kuvia II. Toijala 1996.
Valanto, Sirkka: Suomen rautatieasemat vuosina 1857-1920
Villanen, Niilo, Vuokola, Aimo, Yrjänä, Ari: Toijala. Tampere 1972.
Toijalan rakennussuunnitelma 1941
I kauppalanosan asemakaava 1950 sekä aluetta koskevat asemakaavamuutokset
Toijalan yleiskaavat vuosilta 1965 ja 1998
Maakirjakartta, Avander: 1700
Häggström: Isojaon kartta 1762 (Pätsiniemi)
Häggström: Isojaon kartta 1766 (Kaulo, Toijala)
Helenius: Toijalan kylän tilukset 1877
Helenius: Pätsiniemen kylän tilukset 1875
Peruskarttalehti 2114 11

ALUELOMAKE

Toijalan asemakartta 1912

Toijalan kartta 1937-38

Toijalan aseman kartat: 1915-1928; 1928-1931; 1927-34; n. 1950.

Suulliset lähteet

Anu Hytönen, Liisa ja Eino Knuutila, Rauno Paavola, Pekka Pennanen, Heikki Rissanen, Lea Suomalainen, Jukka Suominen

Liitteet

1. Maisemahistoriallinen tarkastelu
2. Kulttuuriympäristön ominaisuudet
3. Aikaisemmat rakennukset
4. Valokuvaliite

Valokuvat

Vanhat valokuvat: ei liitteissä

Akaa-Toijala-seuran julkaisemien kirjojen valokuvat

Ilmakuvat vuosilta 1947, 1954, 1968, 1980-luvulta? ja 2004

Uudet valokuvat: Kaikki inventoinnin yhteydessä otetut valokuvat digitaalikuvina CD:llä.

Inventoija

Eija Teivas

pvm

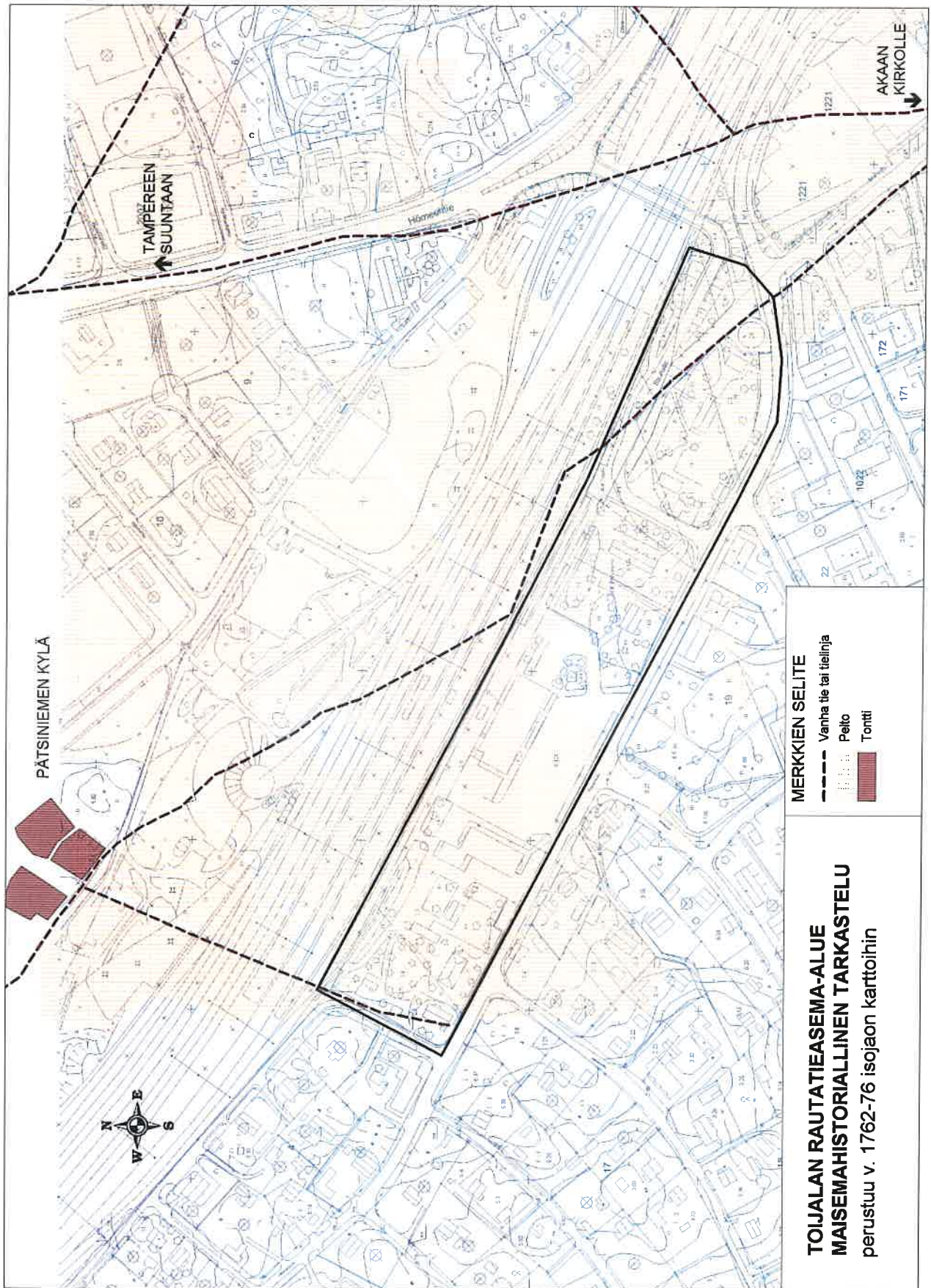
8.12.2004

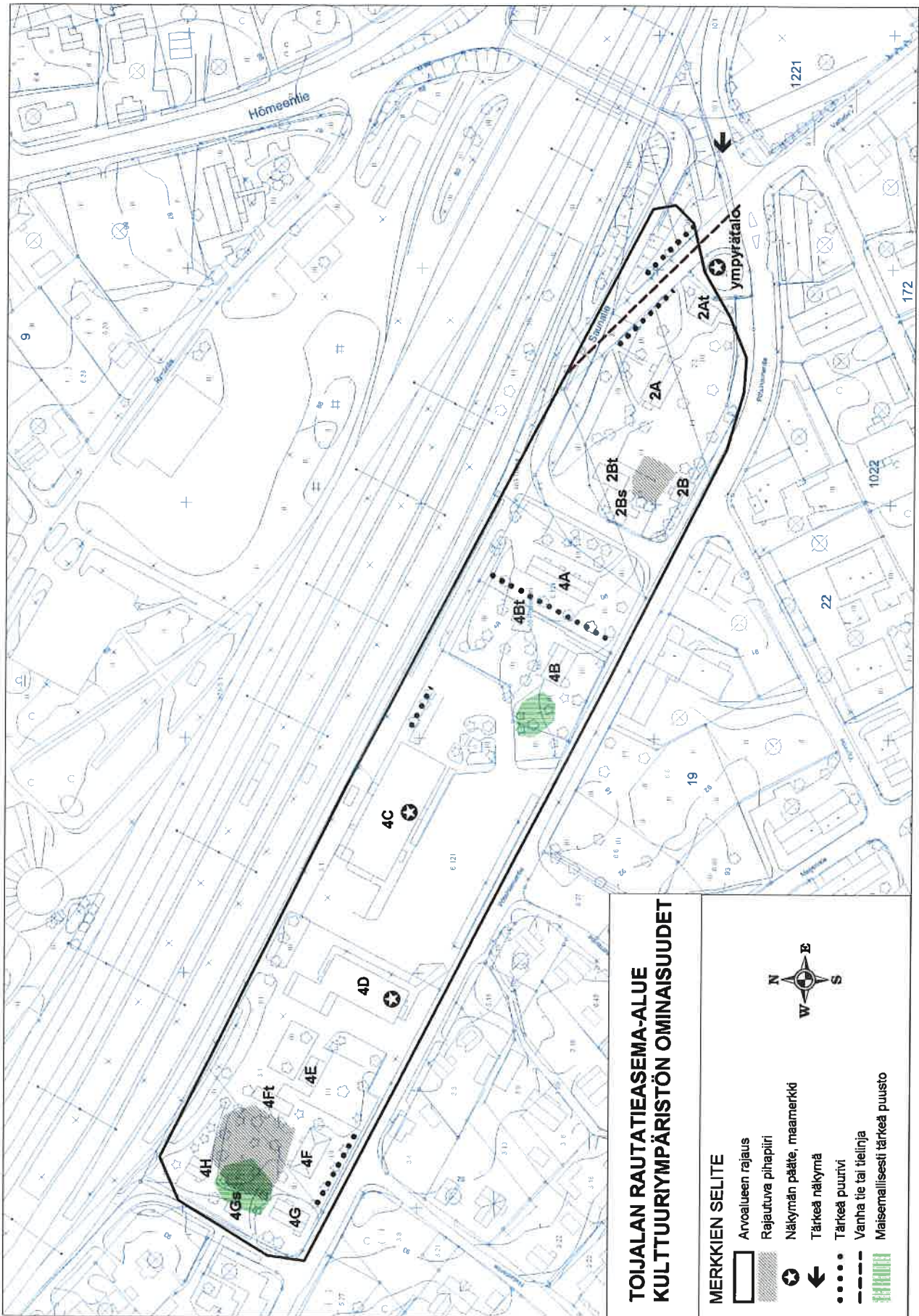
Tallentaja

Eija Teivas

pvm








30.12.2004





**TOIJALAN RAUTATIEASEMA-ALUE
KULTTUURYMPÄRISTÖN OMINAISUUDET**

MERKKIEN SELITE

-  Arvoalueen raja
-  Rajautuva pihapiiri
-  Näkymän päätte, maamerkki
-  Tärkeä näkymä
-  Tärkeä puurti
-  Vanha tie tai tielinja
-  Maisemallisesti tärkeä puusto



valokuvat CD:llä alla olevin nimin



rautatiealue itäpää lännestä 2004



rautatiealue itäpään puurivejä 2004



rautatiealue itäpäätä luoteesta 2004



rautatiealue itäpäätä sillalta 2004



rautatiealue länsipään pihakuva luoteesta 2004



rautatiealue länsipäätä asemalta 2004



rautatiealue länsipäätä idästä 2004



rautatiealue länsipäätä koillisesta 2004



rautatiealue näkymä asemalta kaakkoon sillalle 2004



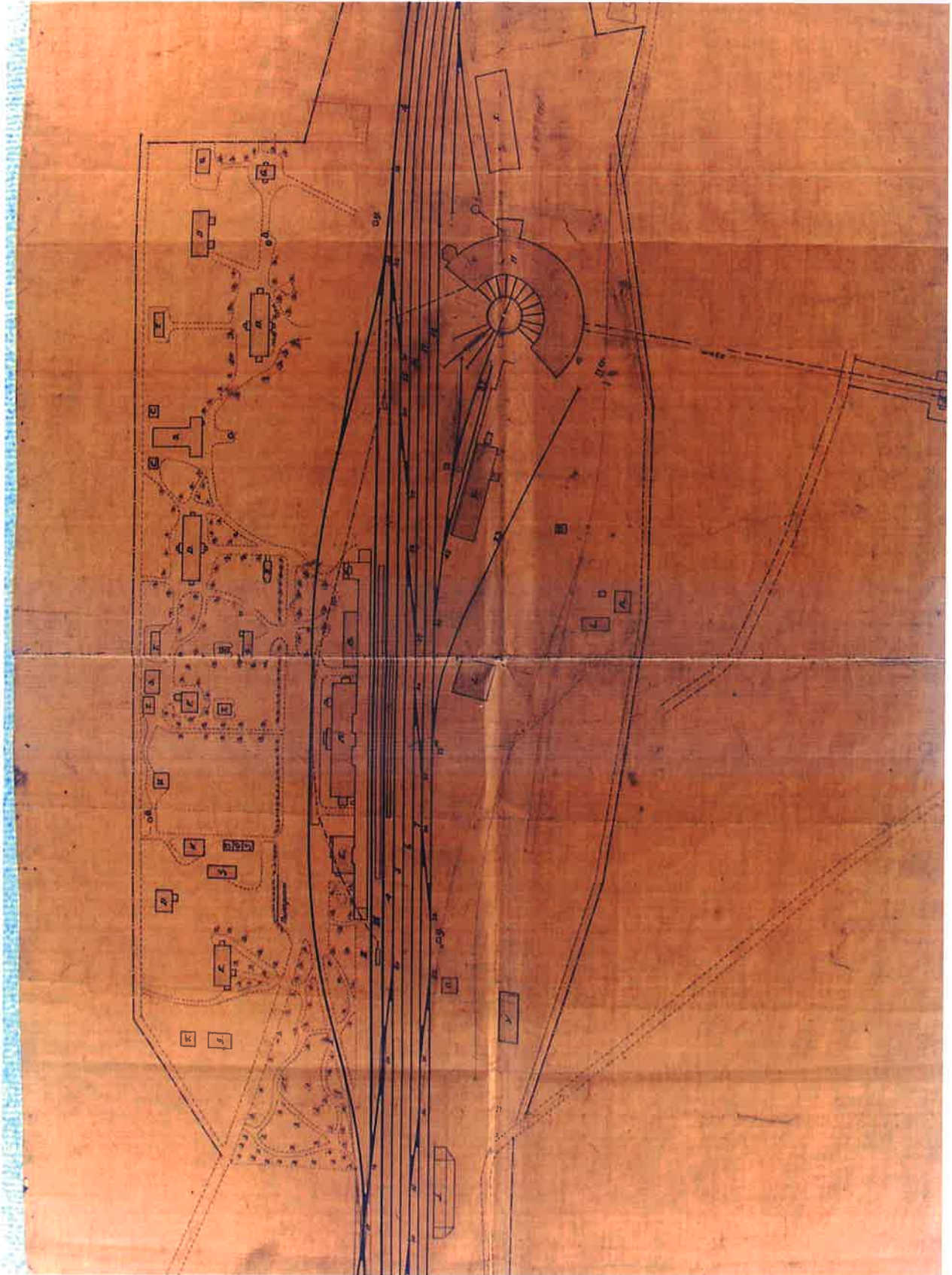
rautatiealue näkymä asemalta luoteeseen 2004



rautatiealue näkymä sillalta asemalle 2004



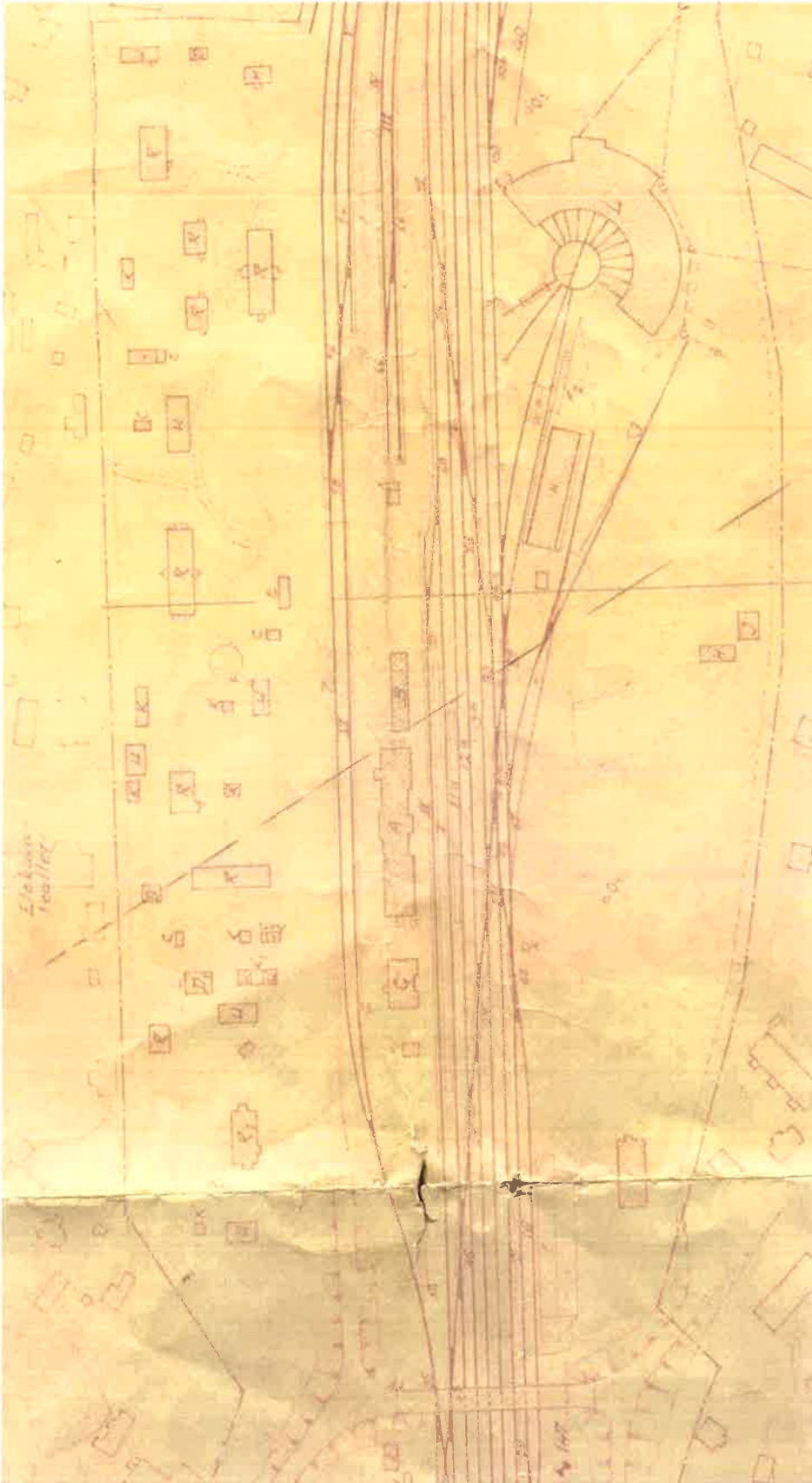
rautatiealue yleiskuva idästä 2004



1928 Asema-alue 1915-1928. Kartta sinikopiona kaupungin arkistossa.



1934. Asema-alueen kartta 1928-1934. Kartta sinikopiona kaupungin arkistossa.



1950. Asema-alueen kartta kaupungin arkistossa. Huom! vuosiluku on arvio.

KIINTEISTÖLOMAKE

Kylä	Keskusta/Toijala	Kiinteistötunnus	409-1-1, 2-3, 8-1
Kunta	Toijala	Peruskartta	2114 11
Osoite	Pätsiniementie 2A	Itäkoordinaatit	2492 84
Aluetyyppi	asema-alue	Pohjoiskoordinaatit	6784 50
Kohdetyyppi	asuinkiinteistö	Rakennusten lkm	5
Hist. tilatyyppi		Inventoitu	5
Nykyinen tilatyyppi		Omistaja	<i>Toijalan kaupunki</i>
Alue		Omistajan osoite	<i>Myllytie 3 37800 Toijala</i>

Kuvaus

Kahden yksikerroksisen asuinrakennuksen ja kolmen talousrakennuksen muodostama, väljä ja puistomaisesti istutettu kaupunkikorttelin kaakkoisosa sijaitsee radan varressa Toijalan rautatieaseman kaakkoispuolella. Pitkänomainen kortteli rajautuu lounaassa Pätsiniementiehen sekä luoteessa ja kaakossa radan suuntaiseksi kääntyvään Saunantiehen. Koillisessa korttelia rajaa kävelytie, joka on keskustan suunnasta asemalle johtava entinen Valtatien jatke. Yksi asuinrakennus sijaitsee korttelin keskellä radan ja Pätsiniementien suuntaisesti, toinen tien laidassa ja talousrakennukset suorakulmaisesti niihin nähden rajaamassa korttelia Saunatien ja keskustan puoleisilla sivuilla. Rakennukset ovat olleet tyhjillään omistajavaihdoksesta asti noin vuoden.

Korttelia ympäröi suurimmaksi osaksi valkoinen verkkoaita, jossa on kaksi käyntiporttia radan puolella ja yksi Pätsiniementien puolella. Pihapiirissä kasvaa koivuja, kuusia, sembramäntyjä sekä muutama omenapuu ja syreenejä. Hoidetulla nurmella on sekä sorapintaisia käytäviä että liuskekivipolku. Talon 2A pihassa on vanha, puukotelolla suojattu vinssikaivo. Korttelin osaan kuuluvat seuraavat rakennukset (merkinnät ovat osoitteen mukaiset myös kartalla):

2A: Hirsinen, vaakalaudoitettu asuinrakennus on todennäköisesti rakennettu n. 1876-80 ja se tunnetaan nykyisin ns. ratamestarin talona. Pitkänomaisessa, yksikerroksisessa rakennuksessa on kaksi asuntoa, 78 ja 65 m², kolme umpikuistia, joista yksi enemmänkin päätyulkonema. Ulkoasua ikkunoineen on muutettu ilmeisesti 1940-50-luvulla ja betoninen osakellari saunoineen tehty myös myöhemmin, mutta ominaispiirteet ovat muuten kohtalaisesti säilyneet. Entisestä ulkoasusta kertovat räystäiden koristeelliset kannattajat ja ullakkoikkuna. Satulakatto on punaista sementtitiiltä.

2At: Puinen, vaakalaudoitettu, kylmä talousrakennus todennäköisesti 1900-luvun vaihteesta, mihin viittaavat pihan puoleisen pitkän räystään alla olevat kolme vinoikkunaa; mahdollisesti niiden kohdalla on ollut poikkipääty. Julkisivuaukotus muistuttaa hyvin paljon vahtituvan ulkorakennuksen tyyppiirustusta v. 1896. Sormipaneelipintaiset ulko-ovet ovat myöhemmältä ajalta. Satulakatto on sementtitiiltä.

2B: Hirsinen, yksihuoneistoinen (2 h + k 78 m²) asuinrakennus on tehty todennäköisesti 1910-luvulla. Graniittiperustaisen asuinrakennuksen julkisivut ovat peiterimalaudoitetut, tasakerran kohdalla on kapea vaakalista, sokkelilistat ja nurkkalaudat liseeneineen ovat huomattavan leveät. Ikkunat lienevät alkuperäiset 6-ruutuiset, yksi ikkunoista on 9-ruutuinen. Suippopäiset ullakkoikkunat taas ovat 1800-luvun lopulla käytettyä mallia. Talossa on sydänmuuri, uunilämmitys, osakellari, ullakko ja sementtitiilinen satulakatto avoräystäin. Satulakattoisessa avokuistissa on yksinkertaiset sälekaiteet.

KIINTEISTÖLOMAKE

2Bt:

Puinen, harva- ja osittain peiterimalaudoituksella vuorattu, kylmä talousrakennus esiintyy kartoilla jo 1912. Perustukset ovat tosin betonia, mikä muutos lienee tehty vasta myöhemmin. Rakennuksessa on seitsemän varastoa. Rakennusajasta kertovia yksityiskohtia ei juuri ole.

2Bs:

Vaaleasta tiilestä tehty sauna- pesutuparakennus on valmistunut 1946 vanhan pesularakennuksen tilalle. Rakennus on pohjamuodoltaan T-mallinen. Pesutuvassa on suuri muuripata.

Historia

Kortteli kuuluu 1876 valmistuneeseen Toijalan rautatieasema-alueeseen ja on ollut asuinalueita koko ajan. Korttelin keskustan puoleisesta kärjestä vuokrattiin pieni pala tilapäiselle liikehuoneistolle 1951.

Rakennus 2A on yksi koko alueen vanhimmista, ns. ratamestarin talo, joka on rakennettu mahdollisesti jo radan valmistumisen aikaan 1876. Rakennus on merkitty postiksi asema-alueen kartoilla vielä 1930-luvulla. Toinen postiksi merkitty rakennus oli ensin asemalla ja myöhemmin sen vieressä. Asukkaina on ratamestarin lisäksi ollut mahdollisesti postinhoitaja. Talousrakennuksen vieressä Pätsiniementien puolella on ollut maakellari. Rakennus 2B on todennäköisesti rakennettu 1910-luvulla. Asukkaina on ollut ainakin junanlähettäjä ja vaihdemies. Tunnettuja asukkaita olivat mm. Kämäräisen perhe ja Hugo Hirvelä, joka toimi myös sataman aseman päällikkönä. Talon 2B asukkaan velvollisuutena oli hoitaa tontilla ollutta asemaravintolan jääkellaria ja saunaa. Jääkellari oli varistorakennuksessa aivan Saunatien varressa.

Ympäristö

Maasto on tasaista ja pehmeäpohjaista entistä peltoa. Pitkänomaisen korttelin suipossa kaakkoiskärjessä on pieni, pyöreä, yksikerroksinen liikerakennus 1950-luvulta. Pätsiniementien lounaispuolella on 2-5-kerroksisia asuin-liikerakennuksia, luoteessa vastaavanlainen asema-alueen puurakennuskortteli ja koillisessa laaja ratapiha uusine laiturikatoksineen.

Kaava	Asemakaava. Kortteli on liikennealuetta.	pvm	2.10.1950
	Yleiskaava	pvm	13.5.1998

Suojelu	Oikeusvaikutuksettomassa yleiskaavassa kortteliä koskee merkintä C-1/s: "Keskustatoimintojen alue. Alueen suunnittelussa tulee ottaa huomioon radan meluhaitta. Rakennustaiteellisesti ja kulttuurihistoriallisesti sekä taajamakuvan kannalta arvokas rakennus tai rakennettu alue, joka tulisi suojella."
---------	---

Kirjalliset lähteet, kartat ym.	Engel kiinteistöpalvelut: Raportti 2000. Kapiteeli Oy: Erilliskohteet, Pätsiniementie 2. 2003. Konsulttitoimisto Kulttuuritieto Oy, Tiina Lehto: Toijalan rakennuskulttuuri ja kulttuurimaisema – inventointiraportti 1989. Museovirasto: Rautatierakennukset. Rautatierakennusten korjausohjeet 1-6.
------------------------------------	--

KIINTEISTÖLOMAKE

Seppänen, Lea: Vanhan Akaan kuvia. Toijala 1992.
 Suvanto, Pekka: Akaan historia II. Vammala 1954.
 Toijalan Taideyhdistys ry, Akaa- Toijala Seura ry: Asemalta
 Toijalan teille 1876-1945. Vanhan Akaan kuvia II. Toijala 1996.
 Asema-alueen karttoja eri vuosilta
 Toijalan kartat vuosilta 1912, 1938, 1950 ja 2004

Suulliset lähteet Liisa ja Eino Knuutila, Rauno Paavola, Pekka Pennanen

Kulttuurihistoriallinen arvo

Rakennushist. arkkitehtoninen
 Historiallinen liikennehistoriallinen
 Ympäristöarvo maisemakokonaisuus

Arvojen perustelu Kortteli kuuluu Toijalan aseman henkilökunnan asuinalueen osana paikalliseen liikennehistoriaan, asuinrakennusten osalta myös henkilöhistoriaan. Puistomainen pihapiiri on puulajistoltaan asemaympäristölle tyypillistä. Yhtenäisen ilmeen kannalta tärkeimpiä ovat kaksi asuin- ja kaksi ulkorakennusta. Rautatierakennusten arkkitehtonisia tyyppiipiirteitä ja rakennusajankohtansa asun hyvin säilyttäneistä asuinrakennus 2B on paikallisesti erittäin merkittävä. Mahdollisesti korttelin vanhimmalla rakennuksella 2A ja talousrakennuksilla 2At ja 2Bt on kohtalaisesti säilyneinä ja osina kokonaisuutta jonkin verran paikallista merkitystä.

Arvoluokka 2

Lisätietoja, toimenpidesuositt. Rakennus 2B tulee säilyttää eikä sen ulkoasuun saa tehdä tyyliin sopimattomia tai alkuperäisiä piirteitä hävittäviä muutoksia. Myös rakennus 2A ja ulkorakennukset 2At ja 2Bt olisi hyvä säilyttää. Jos ulkorakennuksia siirretään tai tehdään uusia, ne tulisi sijoittaa korttelin reunoille. Kortteli tulee pitää avarana ja puistomaisena. Uusia puulajeja tulee välttää. Aidat voivat olla joko matalia verkkoaitoja tai orapihlaja-aitoja. Pätsiniementien puoleista puustoa voi jonkin verran harventaa, jotta alue ei kokonaan peity.

Liitteet 1. asemapiirros
 2. valokuvaliite (myös pohjapiirustuksia)

Valokuvat Inventoinnin yhteydessä otetut digikuvat ovat CD:llä

Inventoija	Eija Teivas	pvm	8.12.2004
Tallentaja	Eija Teivas	pvm	30.12.2004

RAKENNUSLOMAKE

rakennus nro 2A

Kiinteistötunnus	409-1-1	Kerrosluku	1
Rakennustyyppi	asuinrakennus	Pohjakaava	sydänseinä
Nykyinen käyttö	ei käytössä	Rungon muoto	suorakaide
Alkuperäinen käyttö	asuminen, posti	Ullakko	x Kellari osa
Suunnittelija		Perustus	harmaakivi, betoni
Signeeraus/vuosil.		Runko	hirsi
Rakentamivuosi	1876?	Vuoraus	vaakalaud.
Rak.vuosikymmen	1870	Katemateriaali	sementtitiili
Rak. vuosisata	1800	Katon muoto	satula
Korjausvuodet	1940-50-luku?	Kuisti	3 umpikuistia
		Kuistin kattomuoto	auma /satula

Kuvaus

Ns. ratamestarin talo, kahden huoneiston asuinrakennus, on yksikerroksinen ja hirsirunkoinen. Sementtitiilillä katetussa talossa on kolme umpikuistia, betoninen osakellari ja avoin ullakko. Rakennusajankohdasta (ilmeisesti n. 1876, viimeistään 1880) kertovat räystäillä näkyvät, kauniisti veistetyt kattotuolien päät ja luoteispäädyn suippopäinen ullakkoikkuna, jotka molemmat esiintyvät rautatierakennusten tyyppiirustuksissa. Rakennuksen ulkomuoto vaakalautoitukseensa on 1900-luvun puolivälin vaiheilta. Kaakkoispäädyn kolmiossa on peiterimalautaa. Ulko-ovet ovat sormipaneelia. Radan puoleisen pitkän sivun lasikuisti on aumakattoinen, muut satulakattoisia. Suuremman huoneiston salin katossa on rosetti ja uuni on 1900-luvun alun jugend-tyyliä. Sisäkattopinnat ovat pääosin huokoista kuitulevyä, ovia on uusittu laakaoviksi. Keittiössä on puuliesi. Päätyasuntoon ei ollut avainta. Sokkeli on varsin matala.

Historia

Yksi alueen vanhimmista asuinrakennuksista on rakennettu mahdollisesti jo 1876, kuitenkin viimeistään 1880. Rakennus esiintyy kartoilla alusta asti samankokoisena. Ikkunat on uusittu ja ilmeisesti myös kellari rakennettu ilmeisesti 1940-50-luvulla. Vaakalautoitus ja ulko-ovet lienevät samalta ajalta. Rakennus on merkitty postiksi asema-alueen kartoissa vielä 1930-luvulla. Rakennus tunnetaan ratamestarin talona. Ratamestari lienee asunut talossa sen jälkeen, kun aikaisempi ratamestarin talo muutettiin asemapäällikön taloksi 1914.

Kunto

Hyvä

Kulttuurihistoriallinen arvo

Rakennushist.
Historiallinen
Ympäristöarvo

liikennehistoriallinen
osa kokonaisuutta

Arvojen perustelu

Rakennus on asema-alueen vanhimpia asuinrakennuksia, jonka rakennusajankohtaa ei enää voi päätellä ulkoasusta. Postina ja ratamestarin asuintalona rakennuksella on liikennehistoriallista merkitystä.

RAKENNUSLOMAKE

rakennus nro 2A

Arvoluokka

3

Lisätietoja,
toimenpidesuositt.

RAKENNUSLOMAKE

rakennus nro 2At

Kiinteistötunnus	409-2-3	Kerrosluvu	1
Rakennustyyppi	varasto	Pohjakaava	
Nykyinen käyttö	ei käytössä	Rungon muoto	suorakaide
Alkuperäinen käyttö	varastointi	Ullakko	- Kellari -
Suunnittelija		Perustus	harmaakivi, betoni
Signeeraus/vuosil.		Runko	puu
Rakentamisvuosi		Vuoraus	vaakalaud.
Rak.vuosikymmen	1890?	Katemateriaali	sementtitiili
Rak. vuosisata	1800?	Katon muoto	satula
Korjausvuodet	1994?	Kuisti	-
		Kuistin kattomuoto	-

Kuvaus

Ratamestarin talon (2A) talousrakennus sijaitsee pitkänomaisen asema-alueen kaakkoispäässä. Suorakulmainen, yksikerroksinen puurakennus on kaakkoissivulta umpinainen. Pihan puolella on symmetrisesti neljä pystypaneelipintaista ovea, jotka eivät ole alkuperäiset. Betoniperustukset ovat niin ikään uudehkot ja hyvin matalat. Pehmeän ja/tai routivan maapohjan vuoksi rakennus on osittain vinossa. lästä kertovat pitkän sivun keskellä räystäään alla olevat kolme vinoikkunaa ja päädyn luukkujen vaakalautoitetut ovet saranoineen. Yhteen varastoon pääsi katsomaan.

Historia

Yksi alueen vanhimmista talousrakennuksista on rakennettu mahdollisesti jo ennen 1900-luvun vaihdetta. Rakennus muistuttaa aukotukseltaan ja vinoikkunoiltaan vahtituvan ulkorakennuksen tyyppiirustuksia vuodelta 1896. Pihan puoleisella pitkällä sivulla on todennäköisesti ollut poikkipääty.

Kunto

Kohtalainen

Kulttuurihistoriallinen arvo

Rakennushist.
Historiallinen
Ympäristöarvo

arkkitehtoninen
liikennehistoriallinen
osa kokonaisuutta

Arvojen perustelu

Yksi Toijalan rautatiealueen vanhimmista talousrakennuksista on säilyttänyt kohtalaisesti rakentamisaikansa ja tyyppiirustusten mukaisen ilmeensä. Rakennus on olennainen osa aseman asuin ympäristöä.

Arvoluokka

3

Lisätietoja,
toimenpidesuositt.

Rakennus olisi hyvä säilyttää. Jos siirtäminen on välttämätöntä, uusi sijainti tulisi olla korttelin rajalla. Perustukset tulee korjata esim. routaeristykseen lisävaurioiden estämiseksi.

RAKENNUSLOMAKE

rakennus nro 2B

Kiinteistötunnus	409-1-1	Kerrosluku	1
Rakennustyyppi	asuinrakennus	Pohjakaava	sydänmuuri
Nykyinen käyttö	ei käytössä	Rungon muoto	suorakaide
Alkuperäinen käyttö	asuminen	Ullakko	x Kellari osa
Suunnittelija		Perustus	graniitti
Signeeraus/vuosil.		Runko	hirsi
Rakentamivuosi		Vuoraus	peiterimalaudoitus
Rak.vuosikymmen	1910	Katemateriaali	sementtitiili
Rak. vuosisata	1900	Katon muoto	satula
Korjausvuodet		Kuisti	avokuisti
		Kuistin kattomuoto	satula

Kuvaus

Hirsinen, yksihuoneistoinen (2 h + k 78 m²) asuinrakennus on graniittiperustainen ja punertavaksi maalatut julkisivut ovat peiterimalaudoitettut, päädyssä kapea vaakalista. Vesilistalla jaettu sokkelilista on huomattavan leveä ja erotettu leveistä, valkoisiksi maalatuista nurkkalautoista, joissa on liseenit. Ikkunat lienevät alkuperäiset 6-ruutuiset, yksi kapea 3-ruutuinen ja vuorilistat ristnurkkaiset. Suippopäiset ullakkoikkunat ovat 1800-luvun lopulla käytettyä mallia. Uusittu ulko-ovi on sormipaneelia. Talossa on sydänmuuri, uunilämmitys, osakellari, ullakko ja sementtitiilinen satulakatto avoräystäin. Savupiippu on kauniisti profiloitu. Satulakattoisessa avokuistissa on yksinkertaiset sälekaiteet ja betoniporaat. Sisällä on alkuperäiset kolmipeiliset ovet, kaksi pönttöuunia ja puuliesi. Ovi- ja ikkunalistoja ei ole. Katot ovat pääosin huokoista kuitulevyä.

Historia

Rakennus esiintyy kartoilla vasta vuoden 1912 jälkeen, ja siinä on alkavan klassismin piirteitä. Asukkaina on ollut mm. vaihdemies, junanlähettäjä ja sataman asemapäällikkö. Talo tunnetaan mm. Kämäräisen tai Hugo Hirvelän talona. WC on lisätty jälkepäin.

Kunto

Hyvä

Kulttuurihistoriallinen arvo

Rakennushist.	arkkitehtoninen
Historiallinen	liikennehistoriallinen, henkilöhistoriallinen
Ympäristöarvo	maisemallisesti keskeinen

Arvojen perustelu	Näkyvällä paikalla sijaitseva rautatien asuinrakennus on rakentamisajankohtansa tyyppi- ja huonejaon hyvin säilyttäneenä paikallisesti erittäin merkittävä. Rakennuksella on myös henkilöhistoriallista arvoa.
-------------------	--

Arvoluokka	1
------------	---

Lisätietoja, toimenpidesuositt.	Käyttö olisi parasta huoltoa. Kunnostaessa tulee huolehtia etenkin kuvauksessa mainittujen julkisivun ominaispiirteiden säilymisestä.
---------------------------------	---

RAKENNUSLOMAKE

rakennus nro 2Bt

Kiinteistötunnus	409-1-1	Kerrosluku	1
Rakennustyyppi	varasto	Pohjakaava	
Nykyinen käyttö	ei käytössä	Rungon muoto	suorakaide
Alkuperäinen käyttö	varastointi	Ullakko	- Kellari -
Suunnittelija		Perustus	betoni
Signeeraus/vuosil.		Runko	puu
Rakentamivuosi		Vuoraus	pystylaud./harval.
Rak.vuosikymmen	1900?	Katemateriaali	profiilipelti
Rak. vuosisata	1900?	Katon muoto	satula
Korjausvuodet		Kuisti	-
		Kuistin kattomuoto	-

Kuvaus

Puurakenteinen, pitkä varasto sijaitsee lähellä Saunatietä, missä se rajaa pihapiiriä vilkasliikenteiseltä läpikulkuväylältä. Ulkoasu on varsin pelkistetty. Rakennuksessa on seitsemän varastoa. Vaakapaneloitujen päätyovien lisäksi pihan puoleisella sivulla on useita varaston ovia. Punertavaksi maalattu julkisivu on radan puoleisessa päädyssä sileää laudoitusta, muuten pääosin harvalaudoitusta. Nurkkalaudat ja ovilistat ovat valkoiset. Päätyseinässä on kolme postilaatikkoa.

Historia

Yksi alueen vanhimmista talousrakennuksista esiintyy kartoilla 1912.

Kunto

Hyvä / kohtalainen

Kulttuurihistoriallinen arvo

Rakennushist.
Historiallinen
Ympäristöarvo

osa kokonaisuutta

Arvojen perustelu

Rakennuksella on pihapiiriin osana ja toisena alueen kahdesta 1900-luvun vaihteen talousrakennuksesta jonkin verran paikallista merkitystä.

Arvoluokka

3

Lisätietoja,
toimenpidesuositt.

Rakennus rajaa pihapiiriä hyvin nykyisellä paikallaan. Katetta uusiessa tulisi käyttää mieluummin esim. kolmiorimahuopaa.

RAKENNUSLOMAKE

rakennus nro 2Bs

Kiinteistötunnus	409-1-1	Kerrosluku	1
Rakennustyyppi	sauna-pesutupa	Pohjakaava	T
Nykyinen käyttö	ei käytössä	Rungon muoto	
Alkuperäinen käyttö	sauna-pesutupa	Ullakko	- Kellari -
Suunnittelija		Perustus	betoni
Signeeraus/vuosil.		Runko	vaalea tiili
Rakentamivuosi	1946	Vuoraus	tiili
Rak.vuosikymmen	1940	Katemateriaali	bitumihuopa
Rak. vuosisata	1900	Katon muoto	satula
Korjausvuodet		Kuisti	-
		Kuistin kattomuoto	-

Kuvaus

Aseman kaakkoispuolisten asuntojen yhteinen 58 m2 sauna-pesutupa on rakennettu vaaleista tiilistä 1946. Myös tummalla huovalla päällystetty loiva satulakatto poikkeaa alueen muista rakennuksista. Pätsiniementien puoleisessa sakarassa on pesutupa, jossa on suuri muuripata. Pukuhuone, pesuhuone ja sauna ovat omat tilansa.

Historia

Hirsinen sauna sijaitsi aikaisemmin Pätsiniementien varressa. Kun pitkä, neliasuntoinen pikatalo rakennettiin sotien jälkeen, sen päädyn tuntumassa ollut sauna purettiin ja tehtiin pesutuvan paikalle uusi. Sauna ja pesutupa olivat kaikkien asukkaiden käytössä.

Kunto

Hyvä / kohtalainen

Kulttuurihistoriallinen arvo

Rakennushist.
Historiallinen
Ympäristöarvo

Arvojen perustelu

Arvoluokka

-

Lisätietoja,
toimenpidesuositt.

valokuvat CD:llä alla olevin nimin



rautatiealue 2A alue idästä 2004



rautatiealue 2A kaivo 2004



rautatiealue 2A idästä 2004



rautatiealue 2A lännestä 2004



rautatiealue 2A kaakosta 2004



rautatiealue 2A etelästä 2004



rautatiealue 2A räystäät 2004



rautatiealue 2A olohuoneen uuni 2004



rautatiealue 2A talousrak koillisesta 2004



rautatiealue 2A talousrak luoteesta 2004



rautatiealue 2A talousrak etelästä 2004



rautatiealue 2A talousrak pohjoisesta 2004



rautatiealue 2B ja sauna lännestä 2004



rautatiealue 2B idästä 2004



rautatiealue 2B ja talousrak koillisesta 2004



rautatiealue 2B talousrak pohjoisesta 2004



rautatiealue 2B sisäkuva 2004



rautatiealue 2B ikkuna 2004



rautatiealue 2B uuni 2004



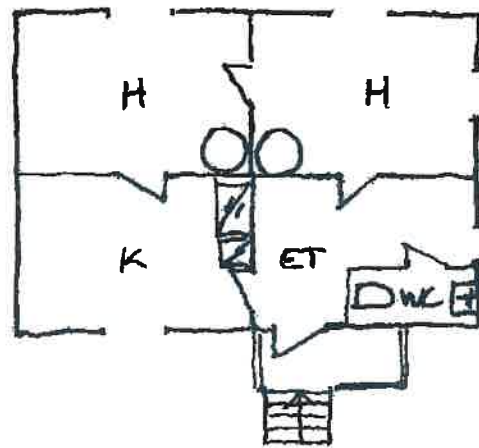
rautatiealue 2B ja sauna lännestä 2004
(huom! tässä rajattu 2B)



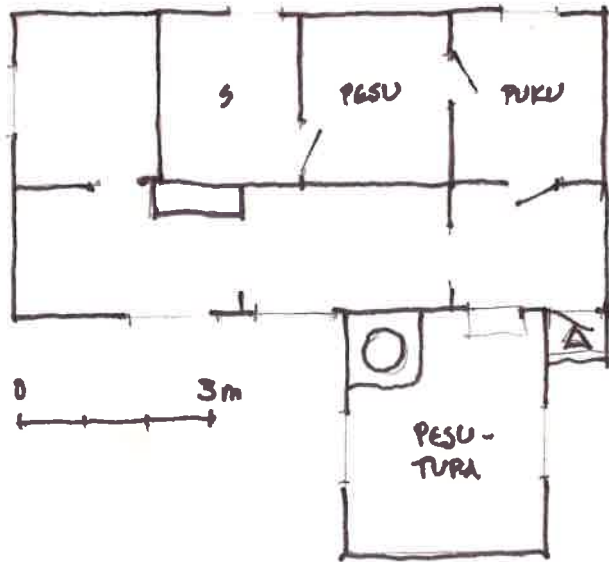
rautatiealue 2B ja sauna lännestä 2004
(huom! kuva tässä rajattu saunaan)



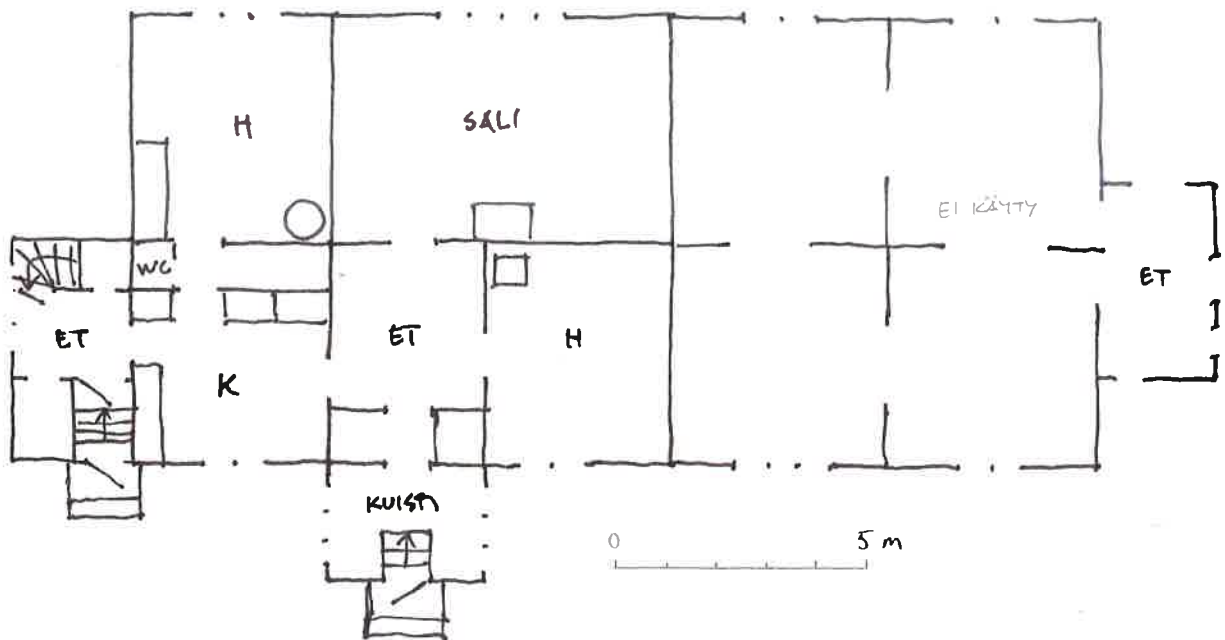
rautatiealue 2B sauna sisältä 2004



rautatiealue 2B 1 krs pohja



rautatiealue 2B sauna pohja



rautatiealue 2A 1krs pohja

KIINTEISTÖLOMAKE

Kylä	Keskusta/Toijala	Kiinteistötunnus	409-20-0
Kunta	Toijala	Peruskartta	2114 11
Osoite	Pätsiniementie 2	Itäkoordinaatit	2492 90
Aluetyyppi	asema-alue	Pohjoiskoordinaatit	6784 47
Kohdetyyppi	liikehuoneisto	Rakennusten lkm	1
Hist. tilatyypit		Inventoitu	1
Nykyinen tilatyypit		Omistaja	<i>Turan Akkoyun</i>
Alue		Omistajan osoite	<i>Hollinkalliontie 9 37800 Toijala</i>

Kuvaus

Yksikerroksinen, pohjamuodoltaan pyöreä liikerakennus sijaitsee hyvin pienellä, liikennealueeseen kuuluvalla tilalla Toijalan rautatieaseman kaakkoispuolella Pätsiniementien, Valtatien ja Holkerintien risteyksessä. Maamerkkinä toimiva pyöreä rakennus havainnollistaa ajolinjojen suunnanmuutosta pitkänomaisen korttelin päässä. Vuonna 1951 valmistuneen rakennuksen perustus ja kellari ovat betonia, huopakatto loiva kartio ja ulkoseinät lasia sokkelista räystäään alapuolella kiertävään, roiskerapattuun vyöhykkeeseen asti. Sokkeli on päällystetty liuskekivillä. Rakennusta ympäröi kaksivärisellä, rengasmaisesti raidallisella betonikiveyksellä päällystetty jalkakäytävä.

Historia

Ympyrätalo tehtiin Huuska Oy:n tilapäiseksi liikerakennukseksi valtion rautateiltä vuokratulle tontille 1951. Paikalla ei ole aikaisemmin ollut rakennuksia. Aluksi rakennuksessa toimi kukkakauppa, kemikalio, kampaamo ja parturi sekä pieni kioski, jonka yhteyteen oli suunniteltu kevyellä pergolalla katettu terassi. Myöhemmin tiloissa on toiminut myös kenkäkauppa sekä Toijalan Seudun toimitus. Kellarissa on ollut vähän aikaa kamerakerhon kerhuhuone. Nykyisin rakennus on Kebab-pizzerian käytössä.

Ympäristö

Maasto on tasaista. Pätsiniementien lounaispuolella on 2-5-kerroksisia asuinliikerakennuksia, luoteessa asema-alueen puurakennuskortteli ja pohjoisessa Valtatien kävelytieksi muutettu jatke ja ns. Miljoonasillan penkereet.

Kaava	Asemakaava. Kortteli on liikennealuetta.	pvm	2.10.1950
	Yleiskaava	pvm	13.5.1998

Suojelu Oikeusvaikutuksettomassa yleiskaavassa korttelia koskee merkintä C-1/s: "Keskustatoimintojen alue. Alueen suunnittelussa tulee ottaa huomioon radan meluhaitta. Rakennustaiteellisesti ja kulttuurihistoriallisesti sekä taajamakuvan kannalta arvokas rakennus tai rakennettu alue, joka tulisi suojella."

Kirjalliset lähteet Rakennuspiirustukset, rakennusvalvonnan arkisto.

Suulliset lähteet Anu Hytönen, Pekka Pennanen

KIINTEISTÖLOMAKE

Kulttuurihistoriallinen arvo

Rakennushist. Historiallinen Ympäristöarvo	arkkitehtoninen maisemallisesti keskeinen sijainti		
Arvojen perustelu	Maamerkkinä toimiva liikerakennus on hahmoltaan harvinainen ympyrä ja siinä on arkkitehtonisesti puhdastyylinen, kevytrakenteinen lasiseinä. Rakennus on säilyttänyt hyvin rakennusaikansa ilmeen liuskekivisokkeleineen ja osittain rapattuine seinäpintoineen.		
Arvoluokka	2		
Lisätietoja, toimenpidesuositt.	Rakennus tulisi suojella asemakaavalla. Rakennuksen ulko-ovien tulisi olla keskenään samanlaisia, alkuperäisen kaltaisia lasiovia. Peittäviä mainoksia tulisi välttää ja suosia esim. pelkistä kirjaimista muodostettavia tekstejä, jotta lasipintojen keveä ilme säilyy. Julkisivumateriaalit tulee säilyttää.		
Liitteet	Asemapiirros on kiinteistön Pätsiniementie 2A ja 2B asemapiirrosliitteessä. 1. valokuvaliite (myös rakennuspiirustuksia)		
Valokuvat	Inventoinnin yhteydessä otetut valokuvat CD:llä		
Inventoija	Eija Teivas	pvm	8.12.2004
Tallentaja	Eija Teivas	pvm	30.12.2004

RAKENNUSLOMAKE

rakennus nro

Kiinteistötunnus	409-20-0	Kerrosluku	1
Rakennustyyppi	liikerakennus	Pohjakaava	pyöreä
Nykyinen käyttö	liikerakennus	Rungon muoto	sylinteri
Alkuperäinen käyttö	liikerakennus	Ullakko	-
Suunnittelija	arkk Seppo Hytönen	Perustus	liuskekivipint. betoni
Signeeraus/vuosil.	1951	Runko	tiili / puu
Rakentamisvuosi	1951	Vuoraus	roiskerappaus / lasi
Rak.vuosikymmen	1950	Katemateriaali	bitumihuopa
Rak. vuosisata	1900	Katon muoto	kartio
Korjausvuodet		Kuisti	-
		Kuistin kattomuoto	-

Kuvaus

Hyvin pienellä kaupunkikorttelin kulmatontilla sijaitseva liikerakennus on yksikerroksinen ja pohjamuodoltaan pyöreä. Ympyrän halkaisija on 16 m. Seinäpinta on suurimmaksi osaksi lasia, puisin pystypuittein jaoteltua ikkunaa. Säästöbetonista tehty sokkeli on n. puoli metriä korkea ja päällystetty liuskekivillä. Yläpohjaa ympäröi kapea, yhtenäinen harmaa vyöhyke karkeaa roiskerappausta. Ikkunapinnassa on lähes tasavälein viisi ovea, joiden lasi on alun perin ulottunut ikkunoiden tavoin sokkelilinjaan asti. Yksi ovista on uusittu muista poikkeavaksi. Osassa ikkunoita on markiisit. Liiketilat ovat sektoreissa kellariin johtavan pyöreän porrashuoneen ympärillä. Lähinnä porrashuonetta on takahuoneiden kehä, joka on erotettu myyntitiloista kantavalla tiiliseinällä.

Historia

Rakennus tehtiin tilapäiseksi liikerakennukseksi 1951. Jonkin verran väliseinämuutoksia on tehty tarpeen mukaan, mutta sektorimainen periaate on säilynyt.

Kunto

Hyvä

Kulttuurihistoriallinen arvo

Rakennushist.	arkkitehtoninen
Historiallinen	
Ympäristöarvo	maisemallisesti keskeinen sijainti
Arvojen perustelu	Ks. kiinteistölomake
Arvoluokka	2
Lisätietoja, toimenpidesuos.	Ks. kiinteistölomake

valokuvat CD:llä alla olevin nimin



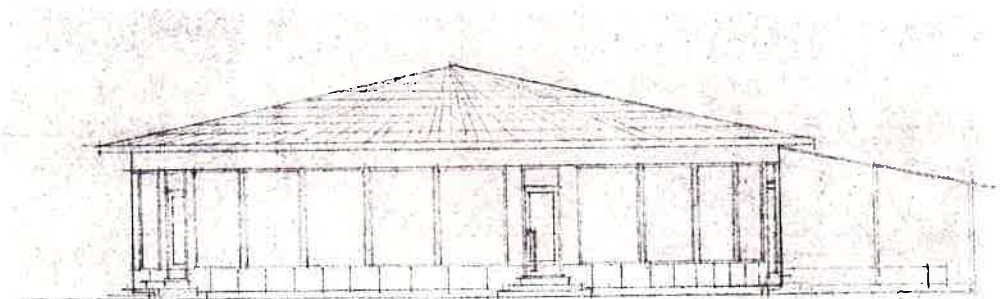
rautatiealue ympyrätalo idästä 2004



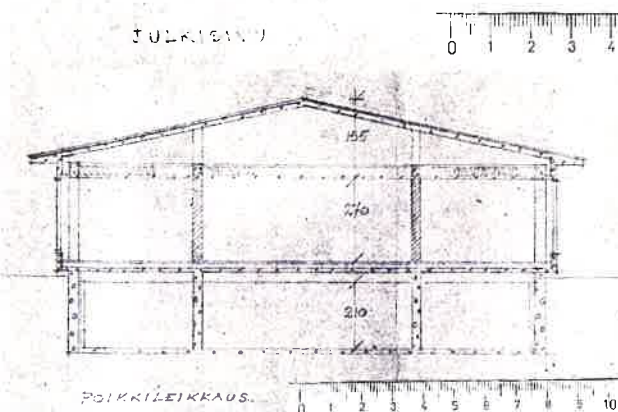
rautatiealue ympyrätalo pohjoisesta 2004



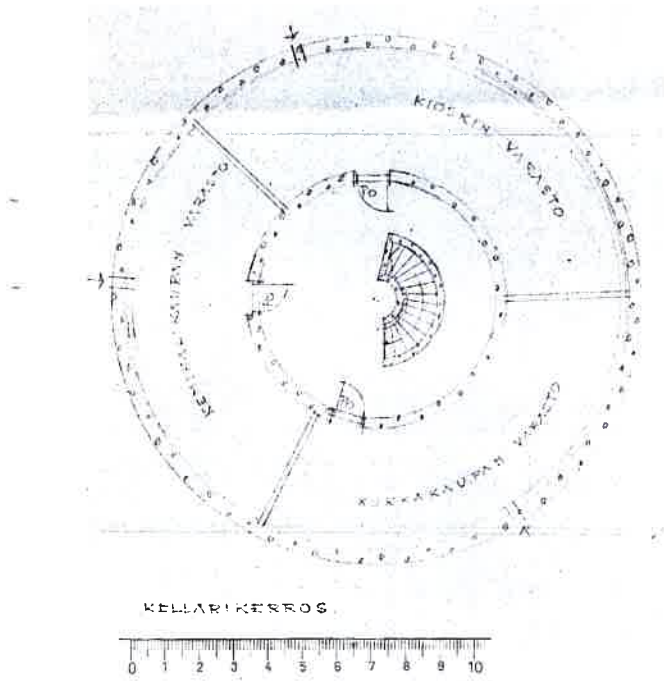
rautatiealue ympyrätalo sillalta 2004



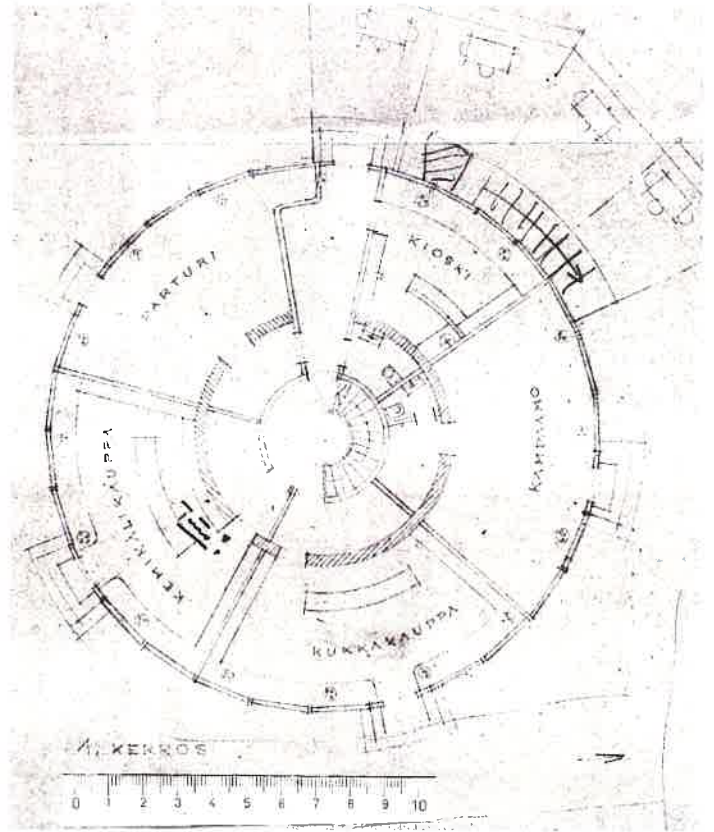
rautatiealue ympyrätalo piir1951 julkisivu



rautatiealue ympyrätalo piir1951 leikkaus



rautatiealue ympyrätalo piir1951
kellarikrs



rautatiealue ympyrätalo piir1951 1krs

KIINTEISTÖLOMAKE

Kylä	Keskusta/Toijala	Kiinteistötunnus	406-6-124
Kunta	Toijala	Peruskartta	2114 11
Osoite	Pätsiniementie 4A	Itäkoordinaatit	2492 76
Aluetyyppi	asema-alue	Pohjoiskoordinaatit	6784 54
Kohdetyyppi	asuinrakennus	Rakennusten lkm	1
Hist. tilatyyppi		Inventoitu	1
Nykyinen tilatyyppi		Omistaja	<i>Toijalan kaupunki</i>
Alue		Omistajan osoite	<i>Myllytie 3 37800 Toijala</i>

Kuvaus

Yksikerroksinen, suorakaiteen muotoinen rivitalo sijaitsee Saunatien suuntaisesti keskellä Toijalan aseman itäpuolista asuinalueetta. Kaikilla neljällä asunnolla on oma pieni avokuisti. Rakennuksen julkisivu on peiterimalaudoitusta jossa on nurkkalaudat mutta ei muuta jäsennöintiä eikä vesilistaa. Avoräystäinen satulakatto on katettu sementtitiilillä ja perustus on betonia. Talossa on kellari, jonne pääsee päädyistä.

Pihapiiriä on rajattu verkkoaidalla ja istutuksilla. Radan puoleisella sivulla kasvaa kolme pihtakuusta, Saunatien puolella muutama sembramänty ja vaahtera sekä omenapuita. Asemapäällikön talon tontin rajalla on pensasaita ja rivi lehmuksia merkitsemässä entistä kulkuväylää asemalta asemapäällikön talolle. Talo on ollut asuttu vielä noin vuosi sitten.

Historia

Pätsiniementien varressa on 1900-luvun alkuvuosikymmeninä ollut kylpyhuone (sauna) sekä kaivo. Suurin osa alueesta on ollut pensasaidalla rajattu ainakin 1930-50-luvulla. Rakennus on rakennettu 1945 (joidenkin tietojen mukaan jo 1941) sodanjälkeistä asuntotarvetta tyydyttämään. Ruotsin lahjataloille tyypillisesti runko on tehty puuelementeistä. Toijalassa on ollut samanlaisia asuntoja lisäksi ainakin kahdessa muussa talossa sillan itäpuolella, ja samaa asuntotyyppiä on rakennettu useille muillekin asemapaikkakunnille 1940-luvulla.

Ympäristö

Maasto on tasaista. Pätsiniementien lounaispuolella on 2-kerroksisia asuinliikerakennuksia, luoteessa asemapäällikön talo, koillisessa rautatie ja kaakossa muita asema-alueen puurakennuksia.

Kaava	Asemakaava. Kortteli on liikennealuetta.	pvm	2.10.1950
	Yleiskaava	pvm	13.5.1998

Suojelu Oikeusvaikutuksettomassa yleiskaavassa korttelia koskee merkintä C-1/s: "Keskustatoimintojen alue. Alueen suunnittelussa tulee ottaa huomioon radan meluhaitta. Rakennustaiteellisesti ja kulttuurihistoriallisesti sekä taajamakuvan kannalta arvokas rakennus tai rakennettu alue, joka tulisi suojella."

Kirjalliset lähteet Engel kiinteistöpalvelut: Raportti 2000.
Kapiteeli Oy: Erilliskohteet, Pätsiniementie 4A-B. 2003.
Konsulttitoimisto Kulttuuritieto Oy, Tiina Lehto: Toijalan rakennuskulttuuri ja kulttuurimaisema – inventointiraportti 1989.
Seppänen, Lea: Vanhan Akaan kuvia. Toijala 1992.

KIINTEISTÖLOMAKE

Suulliset lähteet Toijalan Taideyhdistys ry, Akaa- Toijala Seura ry: Asemalta Toijalan teille 1876-1945. Vanhan Akaan kuvia II. Toijala 1996. Asema-alueen karttoja eri vuosilta Toijalan kartat vuosilta 1912, 1938, 1950 ja 2004 Rakennuspiirustukset, kaupungin arkisto. Eino Knuutila, Rauno Paavola, Pekka Pennanen

Kulttuurihistoriallinen arvo

Rakennushist. rakennustekninen
 Historiallinen asutushistoriallinen
 Ympäristöarvo osa kokonaisuutta

Arvojen perustelu Rakennus edustaa sodanjälkeiseen asuttamiseen liittyvää asema-alueen kerrostumaa, joka on säilyttänyt rakennusajankohtansa ilmeen hyvin. Rakennusaikanaan vielä harvinaisella puuelementtitekniikalla toteutettu rakennus soveltuu mittakaavaltaan ja ilmeeltään hyvin vanhaan rakennuskantaan.

Arvoluokka 2

Lisätietoja, toimenpidesuositt. Rakennus tulisi säilyttää. Rakennus rapistuu kylmillään pian, joten käyttö olisi parasta hoitoa. Korjaustöissä tulee pitäytyä koruttomassa julkisivuilmeessä.

Liitteet 1. asemapiirros
 2. valokuva-liite (myös piirustuksia)

Valokuvat Inventoinnin yhteydessä otetut digikuvat CD:llä

Inventoija	Eija Teivas	pvm	8.12.2004
Tallentaja	Eija Teivas	pvm	30.12.2004

RAKENNUSLOMAKE

rakennus nro 4A

Kiinteistötunnus	406-6-124	Kerrosluke	1
Rakennustyyppi	asuinrakennus	Pohjakaava	
Nykyinen käyttö	ei käytössä	Rungon muoto	suorakaide
Alkuperäinen käyttö	asuminen	Ullakko	x Kellari x
Suunnittelija	V.V. / J. Ungern	Perustus	betoni
Signeeraus/vuosil.	1944	Runko	puu
Rakentamisvuosi	1945	Vuoraus	peiterimalaudoitus
Rak.vuosikymmen	1940	Katemateriaali	sementtitiili
Rak. vuosisata	1900	Katon muoto	satula
Korjausvuodet	1966	Kuisti	avokuisti
		Kuistin kattomuoto	lippa

Kuvaus

Yksikerroksinen, suorakaiteen muotoinen rivitalo on puuelementeistä tehty pikatalotyyppi C8, ja sen kaikki neljä kaksiota ovat keskenään samanlaisia. Kaikilla neljällä 44 m² asunnolla on oma pieni avokuisti, jonne johtaa muutama betoniporras. Katon lape jatkuu lippoina kuistien katoiksi. Kaiteet ovat yksinkertaiset sälekaiteet. Peiterimalaudoituksella vuorattu talo on ollut asuttu vielä noin vuosi sitten. Ikkunat ovat alkuperäisiä, pystyjakokarmillisia 2-ruutuisia. Satulakatto on katettu sementtitiilillä ja kellari on betonia. Puulieden ja pönttöuunien lisäksi asunnoissa on sähköpattereita. Sisäovissa on kolme tasakokoista peiliä, tuulikaapin ovissa yläosa on lasia.

Historia

Asukkaina on ainakin aluksi ollut rautatieläisiä. Mikäli rakennus oli alun perin tehty piirustusten mukaan, WC:den rakentamisen yhteydessä sisäänkäyntisyvennykset on pitänyt muuttaa tuulikaapeiksi. Vanhoihin tyyppiin rakennuksiin myöhemmin merkittävä laajennusta ei Toijalaan ole tehty.

Kunto

Hyvä / kohtalainen

Kulttuurihistoriallinen arvo

Rakennushist.
Historiallinen
Ympäristöarvo

rakennustekninen
asutushistoriallinen
maisemallisesti keskeinen

Arvojen perustelu

Ks. kiinteistölomake

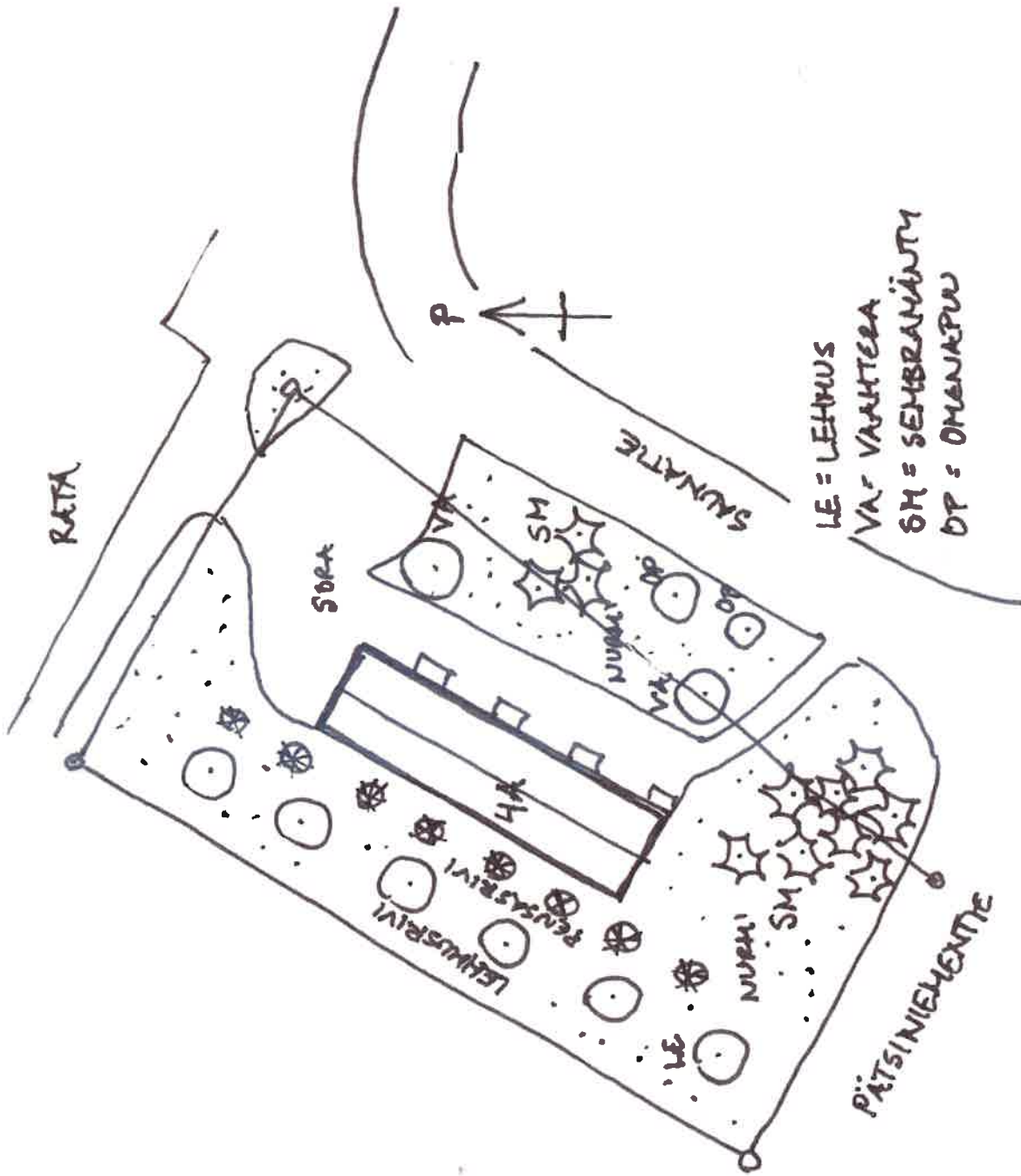
Arvoluokka

2

Lisätietoja,
toimenpidesuositt.

Ks. kiinteistölomake

Asemapiirros kiinteistö 4A



valokuvat CD:llä alla olevin nimin



rautatiealue 4A idästä 2004



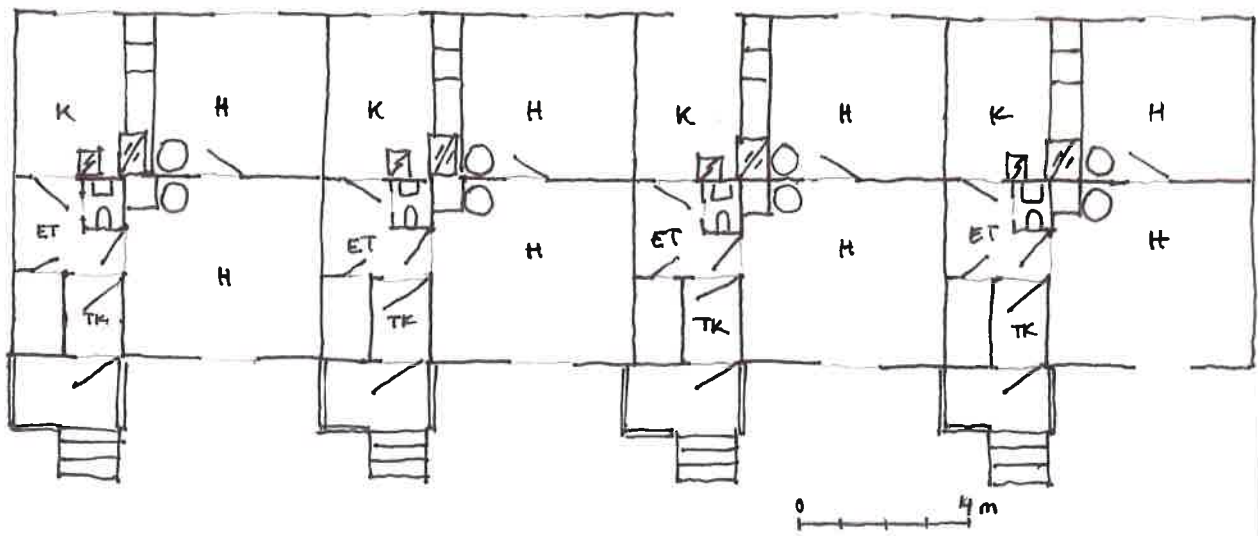
rautatiealue 4A koillisesta 2004



rautatiealue 4A pohjoisesta 2004



rautatiealue 4A uuni
2004



rautatiealue 4A 1krs pohja

KIINTEISTÖLOMAKE

Kylä	Keskusta/Toijala	Kiinteistötunnus	406-6-123
Kunta	Toijala	Peruskartta	2114 11
Osoite	Pätsiniementie 4B	Itäkoordinaatit	2492 72
Aluetyyppi	asema-alue	Pohjoiskoordinaatit	6784 54
Kohdetyyppi	asuinrakennus	Rakennusten lkm	2
Hist. tilatyyppi		Inventoitu	2
Nykyinen tilatyyppi	tontti	Omistaja	<i>Jukka ja Irma Suominen</i>
Alue		Omistajan osoite	<i>Mäkipääntie 18 37800 Toijala</i>

Kuvaus

Tontilla on yksikerroksinen asemapäällikön talo ja puinen varasto, jotka sijaitsevat rautatieaseman kaakkoispuolella radan suuntaisesti. Pihapiiri on puistomainen korkeine puineen. Tontti on rajattu verkkoaidalla ja istutuksilla, aseman puoleiselta sivulta orapihlaja-aidalla. Portti on asema-aukion puolella ja sen pielessä kasvaa metsälehmus. Länsikulmalla kasvaa myös suuria kuusia ja pihassa vaahteroita. Tontin kaakkoisrajan takana on rivi lehmuksia paikalla, jossa on 1920-30-luvuilla ollut puukuja asemalta talolle; puustossa on muuta aluetta enemmän jalopuita. Pihan keskellä radan puolella on entisen maakellarin kumppare, jonka päällä on oleskelutasanne ja keinu. Pihatie on sorapintainen.

4B: Hirsisen, yksiasuntoisen asuinrakennuksen satulakatto on katettu sementtitiilillä ja perustus on osittain harmaakiveä, osittain betonia. Ilmeisesti jo 1870-luvun lopulla valmistuneen rakennuksen ulkoasu on vuoden 1914 laajennuksen jäljiltä säilynyt hyvin. Talossa on ullakko, osakellari, johon 1980-luvulla tehtiin sauna, ja kaksi kuistia, joista uudempi on sivuilta lasitettu avokuisti ja vanhempi vinoristi-ikkunoineen ja epäsymmetrisesti sijoitettuna lähinnä uusrenessanssin mutterikuisti. Julkisivut ovat vaakapaneloidut, päätykolmiot peiterimalaudoitusta. Ikkunat ovat 6- ja 9-ruutuiset, sisäänulos aukeavat ja ikkunoiden vuorilaudat ristinurkkaiset.

4Bt: Puinen varastorakennus on valmistunut 1965. Pystylomalaudoituksella verhotussa pienessä rakennuksessa on loiva sementtitiilinen satulakatto ja betoninen, maanvarainen laatta. Varasto sijaitsee lähellä talon entisen maakellarin paikkaa.

Historia

Tontti on ollut osa laajahkoa rautatieaseman asuinalueita rautatien valmistumisesta asti. Asuinrakennus lienee tehty jo 1876 ratamestarin asunnoksi. Vuonna 1914 sitä laajennettiin asemapäällikön asunnoksi kahdella huoneella kaakon suuntaan. Rakennuksen pääsisäänkäynti muuttui uuden kuistin myötä radan puolelle. Hyvin lähellä asuinrakennusta Pätsiniementien varressa on ollut kaksi kellaria ja ulkokuone, radan puolella myös maakellari. Aseman suunnasta tuleva puukuja kävi tarpeettomaksi uuden aseman rakentamisen myötä 1960. Tämän jälkeen myös kellarit ja ulkokuone purettiin, ja uusi varasto tehtiin pihan puolelle. Asuinrakennuksessa on asunut asemapäälliköitä, joista monet ovat olleet paikkakunnalla tärkeitä vaikuttajia.

Ympäristö

Maasto on tasaista. Pätsiniementien lounaispuolella on 2-3-kerroksisia asuinliikerakennuksia, kaakossa puinen rivitalo, koillisessa rautatie ja luoteessa asema-aukio.

KIINTEISTÖLOMAKE

Kaava	Asemakaava	pvm	13.8.2004
Suojelu	<p>Tontti on varustettu asemakaavassa merkinnällä AO/m/s: "Erillispientalojen korttelialue, jolle saa rakentaa asuin- ja liikekäyttöön tarkoitettuja tiloja. Päärakennuksessa tulee olla harjakatto, jonka katteena voidaan käyttää joko tiiltä tai konesaumattua peltiä. Tontille saa sijoittaa erillisen, korkeintaan 60 k-m² kokoisen myymälärakennuksen. Olemassa olevia rakennuksia saa korjata uudisrakentamiseen verrattavalla tavalla ja ullakkotiloja saa kunnostaa asuinkäyttöön sekä täydentää rakennuksia niiden tyyliin sekä rakenteen että sijoittelun suhteen soveltuvilla kattolyhdyillä. (...) Kortteli tulee rajata luontevalla tavalla istutuksin tai maalatulla puu- tai teräsaidalla, jonka korkeus on keskimäärin korkeintaan 120 cm."</p> <p>"Alue, jolla ympäristö säilytetään. Uudisrakennuksen tai olemassa oleviin rakennuksiin tehtävien muutosten tulee sopeutua ympäristön rakennusten julkisivuihin ja kattoihin mittasuhteiden, materiaalien ja väristyksen suhteen. Alueen kasvillisuuden käsittelyssä on säilytettävä ympäristölle ominainen tyyli. Tontilla on säilytettävä maisemallisesti riittävä ja monipuolinen, isokasvuinen puusto (vähintään viisi puuta, joista osa havupuita) tai istutettava uusia puita poistettavien tilalle." Tontin tien ja radan puoleiset reunat on merkitty istutettaviksi alueiksi.</p> <p>Asuinrakennukselle on lisäksi merkitty ulkoseiniä myötäilevä rakennusala ja merkintä sr-2: "Suojeltava rakennus, jota ei saa purkaa. Rakennuksessa tehtävät muutos- ja korjaustyöt tulee tehdä siten, ettei rakennuksen arkkitehtonisia ja taajamakuvaallisia arvoja vaaranneta. Muutoksissa tulee säilyttää mahdollisimman paljon vanhoja rakennusosia ja käyttää perinteisiä materiaaleja sekä teknisiä ratkaisuja."</p>		
Kirjalliset lähteet, kartat ym.	<p>Engel kiinteistöpalvelut: Raportti 2000. Kapiteeli Oy: Erilliskohteet, Pätsiniementie 4A-B. 2003. Konsulttitoimisto Kulttuuritieto Oy, Tiina Lehto: Toijalan rakennuskulttuuri ja kulttuurimaisema – inventointiraportti 1989. Museovirasto: Rautatierakennukset. Rautatierakennusten korjausohjeet 1-6. Seppänen, Lea: Vanhan Akaan kuvia. Toijala 1992. Suvanto, Pekka: Akaan historia II. Vammala 1954. Toijalan Taideyhdistys ry, Akaa- Toijala Seura ry: Asemalta Toijalan teille 1876-1945. Vanhan Akaan kuvia II. Toijala 1996. Asema-alueen karttoja eri vuosilta Toijalan kartat vuosilta 1912, 1938, 1950 ja 2004 Rakennuspiirustukset, kaupungin arkisto.</p>		
Suulliset lähteet	Jukka Suominen, Pekka Pennanen, Rauno Paavola		

KIINTEISTÖLOMAKE

Kulttuurihistoriallinen arvo

Rakennushist.
Historiallinen
Ympäristöarvo

arkkitehtoninen
liikennehistoriallinen, henkilöhistoriallinen
maisemakokonaisuus

Arvojen perustelu

Kiinteistö rakennuksineen ja puistomaisine pihapiireineen ja jalopuineen on tärkeä osa asemaympäristöä. Alueen vanhimpiin kuuluvan asuinrakennuksen huonejaossa ja ulkoasussa on hyvin säilyneitä ajallisia kerrostumia sekä 1870-luvun uusrenessanssista että 1910-luvun rautatiearkkitehtuurista. Asemapäälliköiden asuntona kohteella on myös henkilöhistoriallista arvoa.

Arvoluokka

1

Lisätietoja,
toimenpidesuositt.

Asemakaava turvaa rakennuksen ja ympäristön säilymistä hyvin. Korjaustoimenpiteissä on hyvä noudattaa esim. Museoviraston Rautatierakennusten korjauskortteja. Tontin puusto ei saisi peittää asuinrakennusta näkyvistä.

Liitteet

1. asemapiirros
2. valokuvaliite (myös piirustukset)

Valokuvat

Inventoinnin yhteydessä otetut digikuvat ovat CD:llä

Inventoija
Tallentaja

Eija Teivas
Eija Teivas

pvm
pvm

8.(20.)12.2004
31.12.2004

RAKENNUSLOMAKE

rakennus nro 4B

Kiinteistötunnus	406-6-123	Kerrosluku	1
Rakennustyyppi	asuinrakennus	Pohjakaava	
Nykyinen käyttö	asuminen	Rungon muoto	suorakaide
Alkuperäinen käyttö	asuminen	Ullakko	x Kellari osa
Suunnittelija	A. Segercrantz 1914	Perustus	harmaakivi/betoni
Signeeraus/vuosil.	(1914 laajennus)	Runko	hirsi
Rakentamisvuosi		Vuoraus	vaaka / peiterimal.
Rak.vuosikymmen	1870	Katemateriaali	sementtitiili
Rak. vuosisata	1800	Katon muoto	satula
Korjausvuodet	1914, 1961, 1984	Kuisti	mutteri / avokuisti
		Kuistin kattomuoto	viisilape / lippa

Kuvaus

Hirsisen, yksiasuntoisen asuinrakennuksen satulakatto on katettu sementtitiilillä ja perustus on osittain graniittia, osittain betonia. Talossa on ullakko, osakellari, johon 1980-luvulla tehtiin sauna, ja kaksi kuistia, joista vanhempi on tien puoleinen mutterikuisti ja uudempi radan puoleinen osittainen avokuisti. Avokuistin sivuilla on vanhat ikkunat, kaiteessa sileä pystylaudoitus. Ulko-ovi on uusittu. Vaakapaneloidut julkisivut on jaettu listoilla kenttiin väliseinien kohdalta. Sokkelilista on leveä. Kapean kerroslistan yläpuolella on peiterimalaudoitusta. Talossa on alkuperäiset T-ikkunat, suurimmissa 6-ruutuisissa ikkunoissa kaksoisristikarmit, vuorilaudat ovat ristinurkkaiset. Mutterinmuotoisen lasikuistin ikkunoissa on yksi vinoristipuite kussakin. Luoteispäädystä on suippopäinen ullakkoikkuna. Avoräystäillä kattotuolien päät ovat kauniisti muotoillut. Rakennus ei ole tavallisimpien tyyppiirustusten mukainen. Huoneissa on peltikuoriuunit. Sisäkatot ovat huokoista kuitulevyä tai helmipontti ja sisäovet täysranskalaisia peiliovia.

Historia

Rakennus on historiatietojen mukaan ollut olemassa 1880. Asunto oli aluksi ratamestarin asunto, joka muutettiin 1914 asemapäällikön taloksi laajentamalla sitä kaakkoon kahdella huoneella. Kylpyhuone tehtiin ilmeisesti 1960-luvulla ja kellarin sauna ja pesutilat 1984-5.

Kunto

Hyvä

Kulttuurihistoriallinen arvo

Rakennushist. arkkitehtoninen
 Historiallinen liikennehistoriallinen, henkilöhistoriallinen
 Ympäristöarvo osa kokonaisuutta

Arvojen perustelu Ks. kiinteistölomake

Arvoluokka 1

Lisätietoja, toimenpidesuositt. Avokuistin uusissa ikkunoissa tulee noudattaa nykyistä puitejakoa, jotta ajallisen kerroksisuuden voi edelleen tunnistaa. Väritys tulisi olla alkuperäinen tai rautateillä 1910-luvulla käytetyn mukainen.

RAKENNUSLOMAKE

rakennus nro 4Bt

Kiinteistötunnus	406-6-123	Kerrosluke	1
Rakennustyyppi	varasto	Pohjakaava	suorakaide
Nykyinen käyttö	varastointi	Rungon muoto	
Alkuperäinen käyttö	varastointi	Ullakko	- Kellari -
Suunnittelija	H. Timgren	Perustus	betoni
Signeeraus/vuosil.	1965	Runko	puu
Rakentamivuosi	1965	Vuoraus	lomalaudoitus
Rak.vuosikymmen	1960	Katemateriaali	sementtitiili
Rak. vuosisata	1900	Katon muoto	satula
Korjausvuodet	1985	Kuisti	-
		Kuistin kattomuoto	-

Kuvaus

Pieni talousrakennus on yksinkertainen, lomalaudoitettu varasto paneeliovin ja pienin ikkunoin. Julkisivut ovat punaiseksi maalatut, nurkkalaudat valkoiset. Sementtitiilisen satulakaton harjan suunta on sama kuin asuinrakennuksen.

Historia

Rakennus tehtiin lähelle puretun maakellarin paikkaa. Rakennusta laajennettiin liiterillä 1985.

Kunto

Hyvä

Kulttuurihistoriallinen arvo

Rakennushist.
Historiallinen
Ympäristöarvo

Arvojen perustelu

Ks. kiinteistölomake

Arvoluokka

-

Lisätietoja,
toimenpidesuositt.

valokuvat CD:llä alla olevin nimin



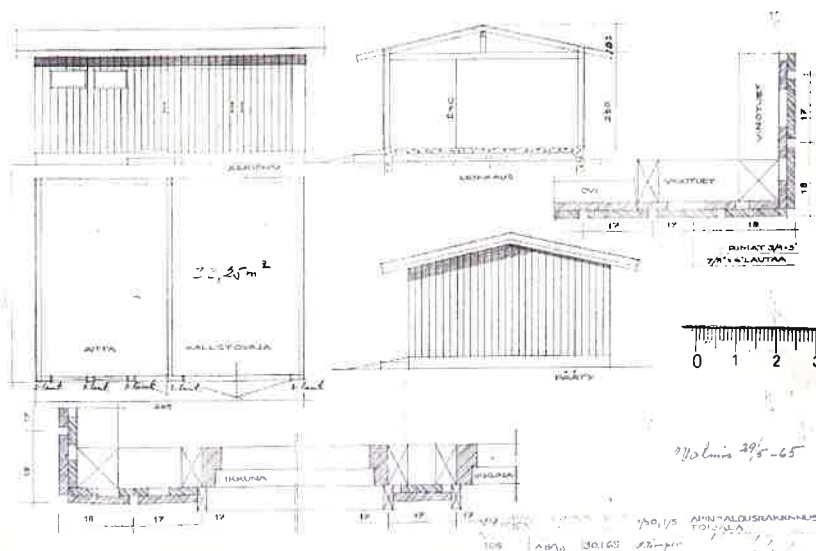
rautatiealue 4B ja talousrak koillisesta 2004

rautatiealue 4B yleiskuva pohjoisesta 2004

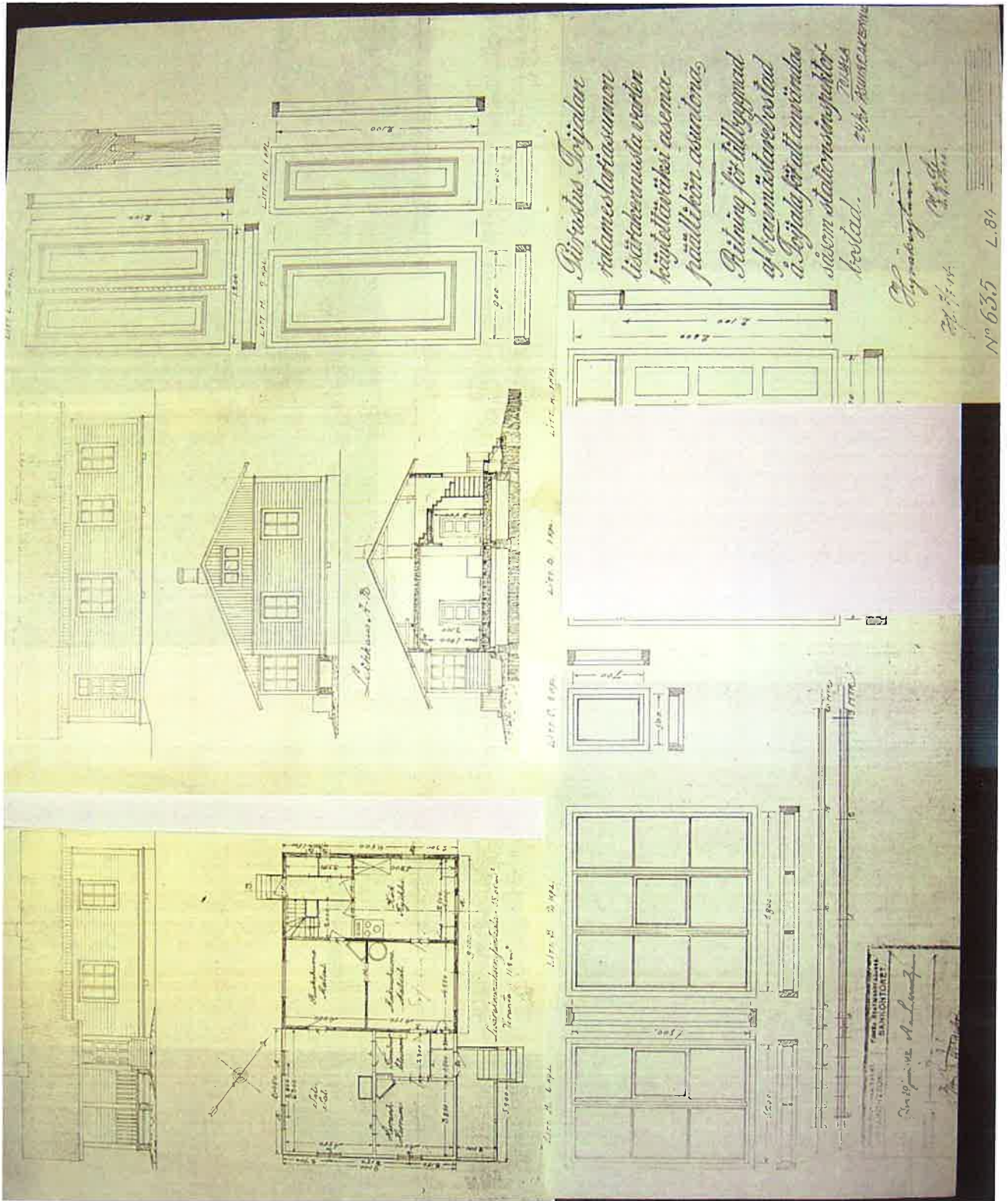


rautatiealue 4B lännestä 2004

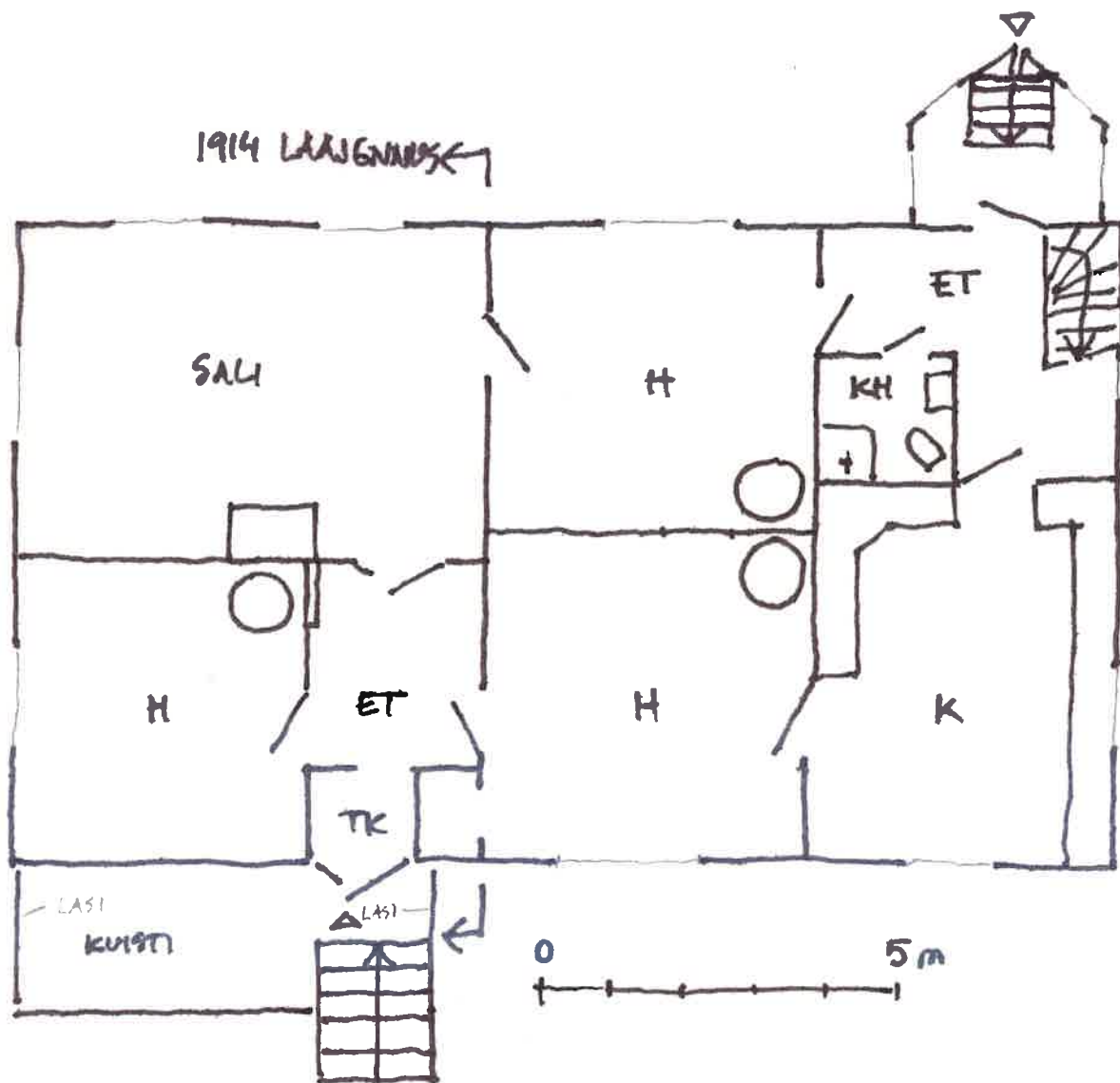
rautatiealue 4B kaakosta 2004



rautatiealue 4B talousrak piir1965



rautatiealue 4B piir1914



rautatietalue 4B 1krs pohja

KIINTEISTÖLOMAKE

Kylä	Keskusta/Pätsiniemi	Kiinteistötunnus	406-6-121
Kunta	Toijala	Peruskartta	2114 11
Osoite	Pätsiniementie 4C	Itäkoordinaatit	2492 66
Aluetyyppi	asema-alue	Pohjoiskoordinaatit	6784 60
Kohdetyyppi	rautatieasema	Rakennusten lkm	1
Hist. tilatyypit		Inventoitu	0
Nykyinen tilatyypit		Omistaja	VR-Yhtymä Oy
Alue		Omistajan osoite	PL 488 00101 Helsinki

Kuvaus

Rautatieaseman kiinteistöön kuuluu asemarakennus, sen edustalla oleva aukio, jossa on linja-autopysäkkejä ja autopaikkoja, sekä pienellä istutussaarekkeella rajattu pysäköintialue. Saarekkeessa on suihkulähde. Istutuksiin kuuluu mm. pihtakuusia ja pysäköintialueen radan puoleisella laidalla kolme rautatieomenapuuta. Asemarakennus on viereisen postin tavoin ruskeaa, puhtaaksimuurattua tiiltä, jossa on loiva satulakatto. Ikkunat ovat julkisivussa vaakasuuntaa korostavana nauhana. Sisäänkäynnissä on leveä katos. Asemahalli on kahden kerroksen korkuinen ja valoa tulee myös ylhäältä.

Historia

Paikalla oli radan valmistumisen aikaan vain asuinkasarmi, joka oli osa aseman henkilökunnan asuinaluetta. Myöhemmin ympärille rakennettiin useita talousrakennuksia ja radan viereen palokaluvaja. Sodan aikana nykyisen suihkulähteen kohdalle tehtiin pommisuoja, johon vietiin toiminnan kannalta oleellista laitteistoa. Aseman ja Pätsiniementien välinen liikenne kulki asuinkasarmin länsipuolelta. Vuonna 1960 rakennettiin uusi, moderni asema ja posti., missä yhteydessä vanhat rakennukset purettiin. Asemarakennusta on saneerattu 1981. Ulkoasussa ei ole sisäänkäyntikatoksen lisäksi juuri tehty muutoksia. Rautatieasema on viimeinen valtion rautateille kuuluva osa inventoidusta eteläisestä asema-alueesta.

Ympäristö

Maasto on tasaista. Pätsiniementien lounaispuolella on 1900-luvun alkuvuosikymmeninä kasvanutta pientaloaluetta, kaakossa asema-alueen puurakennuksia, lännessä aseman kanssa yhtäaikaan rakennettu liikerakennus, entinen posti. Koillisessa on rautatie asemalaitureineen.

Kaava	Asemakaava. Kortteli on liikennealuetta.	pvm	2.10.1950
	Yleiskaava: merkintä LR-1	pvm	13.5.1998
Suojelu	ei suojelua		
Kirjalliset lähteet, kartat ym.	Suvanto, Pekka: Akaan historia II. Vammala 1954. Asema-alueen karttoja eri vuosilta Toijalan kartat vuosilta 1912, 1938, 1950 ja 2004		
Suulliset lähteet	Rauno Paavola		

KIINTEISTÖLOMAKE

Kulttuurihistoriallinen arvo

Rakennushist.
Historiallinen
Ympäristöarvo

liikennehistoriallinen

Arvojen perustelu

Asemarakennus on alkuperäisessä käytössä oleva 1960-luvun kerrostuma asemaympäristössä. Vähäinen kasvillisuus on rautatieympäristölle tyypillistä.

Arvoluokka

h

Lisätietoja,
toimenpidesuositt.

Kasvilajisto, etenkin pihtakuuset ja rautatieomenapuut tulisi säilyttää.

Liitteet

asemapiirros

Valokuvat

inventoinnin yhteydessä otetut digikuvat ovat CD:llä

Inventoija
Tallentaja

Eija Teivas
Eija Teivas

pvm 8.12 ja 20.12.2004
pvm 30.12.2004

valokuvat CD:llä alla olevin nimin



rautatiealue 4C luoteesta 2004



rautatiealue 4D ja 4C kaakosta 2004

KIINTEISTÖLOMAKE

Kylä	Keskusta/Pätsiniemi	Kiinteistötunnus	406-3-1
Kunta	Toijala	Peruskartta	2114 11
Osoite	Pätsiniementie 4D, 4E ja 4F	Itäkoordinaatit	2492 52
Aluetyyppi	asema-alue	Pohjoiskoordinaatit	6784 64
Kohdetyyppi	asuinrakennus	Rakennusten lkm	4
Hist. tilatyyppi		Inventoitu	3
Nykyinen tilatyyppi		Omistaja	<i>Evergold Oy ja Janne Rissanen</i>
Alue		Omistajan osoite	<i>Pätsiniementie 4F1 37800 Toijala</i>

Kuvaus

Rautatieasema-alueen kortteliin kuuluvalla tilalla on entinen postitalo, kaksi paritaloa ja puinen varasto, jotka sijaitsevat rautatieaseman ja aukion luoteispuolella.

Asuinrakennukset sijaitsevat radan suuntaisesti, muut suorassa kulmassa siihen nähden. Pätsiniementien varressa olevan liiketalon pääsisäänkäynti on kadun puolelta.

Asuinrakennuksista vanhempi on myös lähellä katua, mutta sisäänkäynti on perinteisesti pihan puolelta. Avaran, puistomaisen pihan puusto on täysikasvuista, lajit ovat pääosin kotimaisia kuusia, mäntyjä ja koivuja sekä muutama omenapuu. Pätsiniementien varressa on rivi sembramäntyjä ja radan puolella on pari Terijoen salavaa. Lähes koko puutalokorttelia reunustaa pensasaita, jonka kasvilaji vaihtelee.

4D: 1960 valmistunut postitalo on kaksikerroksinen, pilari-palkkirunkoinen ja julkisivuiltaan ruskeaa tiiltä. Hyvin loiva satulakatto on lähes räystäätön. Ikkunat ovat pitkänomaisessa rakennuksessa nauhana. Rakennus on nykyisin toimisto-, liike- ja tuotantotiloina. Ei rakennuskohtaista inventointia.

4E: Sodan jälkeen tyyppipiirustuksilla puuelementeistä rakennettu paritalo on malliltaan yksinkertainen suorakaide, jonka päädyissä on pienillä katoksilla katetut sisäänkäynnit. Satulakatto on katettu sementtitiilillä ja perustus on betonia. Peiterimalaudoitetuissa julkisivuissa ei ole nurkkalautoja eikä vesilistoja. Ovia lukuun ottamatta rakennus on säilynyt ulkoasultaan hyvin rakennusajankohtansa asussa.

4F: Todennäköisesti vuonna 1918 rakennettu paritalo on edustava, aumakattoinen, peiterimavuorattu hirsitalo, jossa näkyy jo 1920-luvun klassismin piirteitä. Pienet avokuistit sijaitsevat pihan puolella. Hyvin säilyneessä rakennuksessa on pönttöuunit ja alkuperäiset peiliovet. Ristikarmi-ikkunat ovat ilmeisesti myös alkuperäiset.

4Ft: Puinen, betoniperustainen varastorakennus on pitkä ja suorakaiteen muotoinen kylmä varasto, joka lienee valmistunut vasta 1950-luvun lopulla tai 1960-luvulla. Satulakatto on sementtitiilinen. Ulko-ovet ovat vaakapaneloidut ja takorautaisine saranoineen ja saranarautoineen todennäköisesti peräisin vanhemmasta rakennuksesta. Rakennus voi olla siirretty muualta.

KIINTEISTÖLOMAKE

Historia

Korttelissa on ollut radan valmistuttua lukutupa, jossa järjestettiin mm. juhlia ja jossa veturimiehiä majoitettiin. Talossa oli myös keittiö ja majoitustilan hoitajan asunto. Talo purettiin ennen kuin uutta postitaloa 4D alettiin rakentaa 1950-luvun lopulla. Korttelin keskellä on ollut kaivo.

Aumakattoisessa paritalossa 4F on asunut mm. asemapäälliköitä, junanlähettäjiä, sähköttäjiä ja kirjureita. Pieni paritalo 4E rakennettiin sodan jälkeen 1945 elementtitekniikalla, ja siinä on asunut mm. veturimiehiä.

Ympäristö

Maasto on tasaista. Pätsiniementien lounaispuolella on 2-kerroksisia asuinliikerakennuksia, luoteessa muita asema-alueen puurakennuksia, kaakossa asema ja koillisessa rautatie.

Kaava	Asemakaava. Kortteli on liikennealuetta.	pvm	2.10.1950
	Yleiskaava	pvm	13.5.1998

Suojelu	Oikeusvaikutuksettomassa yleiskaavassa kortteliä koskee merkintä AP/s: ”Pientalovaltainen asuntoalue. Rakennustaiteellisesti ja kulttuurihistoriallisesti sekä taajamakuvan kannalta arvokas rakennus tai rakennettu alue, joka tulisi suojella.”
---------	---

Kirjalliset lähteet, kartat ym.	Engel kiinteistöpalvelut: Raportti 2000. Konsulttitoimisto Kulttuuritieto Oy, Tiina Lehto: Toijalan rakennuskulttuuri ja kulttuurimaisema – inventointiraportti 1989. Museovirasto: Rautatierakennukset. Rautatierakennusten korjausohjeet 1-6. Suvanto, Pekka: Akaan historia II. Vammala 1954. Asema-alueen karttoja eri vuosilta Toijalan kartat vuosilta 1912, 1938, 1950 ja 2004 Rakennuspiirustukset, rakennusvalvonnan arkisto
---------------------------------	---

Suulliset lähteet	Heikki Rissanen, Rauno Paavola, Lea Suomalainen, Pekka Pennanen, Liisa ja Eino Knuutila
-------------------	---

Kulttuurihistoriallinen arvo

Rakennushist. Historiallinen Ympäristöarvo	arkkitehtoninen liikennehistoriallinen, asutushistoriallinen maisemakokonaisuus
--	---

Arvojen perustelu	Kortteli kuuluu Toijalan aseman henkilökunnan asuinalueen osana paikalliseen liikennehistoriaan ja pikatalon osalta myös asutushistoriaan. Puistomainen pihapiiri on avarana ja jakamattomana asemaympäristölle tyypillinen. Yhtenäisen ilmeen kannalta tärkeimpiä ovat kolme puurakennusta yhdessä naapuritilan kanssa. Rautatierakennusten arkkitehtonisia tyyppi- ja rakennusajankohtansa asun hyvin säilyttäneistä
-------------------	--

KIINTEISTÖLOMAKE

asuinrakennus 4F on paikallisesti erittäin merkittävä ja rakennus 4E merkittävä. Talousrakennuksella 4Ft on merkitystä lähinnä alueen täydentäjänä.

Arvoluokka

2

Lisätietoja,
toimenpidesuositt.

Rakennus 4F tulee säilyttää ja rakennus 4E tulisi myös säilyttää suojelemalla ne asemakaavalla. Rakennusten ulkoasuun ei pidä tehdä tyyliin sopimattomia tai alkuperäisiä piirteitä hävittäviä muutoksia. Ulkorakennus 4Ft olisi myös hyvä säilyttää osana asema-aluetta, johon tyypillisesti kuuluu useita talousrakennuksia. Mahdollinen täydennysrakentaminen tulisi sijoittaa samaan koordinaatistoon olemassa olevien rakennusten kanssa. Kortteli tulee pitää avarana ja puistomaisena ja uusia puulajeja tulee välttää. Aidat voivat olla joko matalia verkkoaitoja tai orapihlaja-aitoja.

Liitteet

1. asemapiirros
2. valokuvaliite (myös pohjapiirroksia)

Valokuvat

inventoinnin yhteydessä otetut digikuvat ovat CD:llä

Inventoija
TallentajaEija Teivas
Eija Teivaspvm 8.12 ja 20.12.2004
pvm 30.12.2004

RAKENNUSLOMAKE

rakennus nro 4E

Kiinteistötunnus	406-3-1	Kerrosluku	1
Rakennustyyppi	asuinrakennus	Pohjakaava	
Nykyinen käyttö	asuminen	Rungon muoto	suorakaide
Alkuperäinen käyttö	asuminen	Ullakko	- Kellari osa
Suunnittelija	A.I.K.	Perustus	betoni
Signeeraus/vuosil.	1944	Runko	puu
Rakentamisvuosi	1945	Vuoraus	peiterimalaudoitus
Rak.vuosikymmen	1940	Katemateriaali	sementtitiili
Rak. vuosisata	1900	Katon muoto	satula
Korjausvuodet	1961	Kuisti	
		Kuistin kattomuoto	

Kuvaus

Yksikerroksisessa, puuelementtirakenteisessa paritalossa on kaksi symmetristä kaksiota. Punaiseksi maalatut julkisivut ovat peiterimalaudoitettut ilman vesilistaa ja nurkkalautoja, mutta päätykolmiossa on vaakalista. Avoräystäinen satulakatto on katettu sementtitiilillä ja perustus on betonia. Savupiipuissa on piippuhatut. Talossa on osakellari ja kaksi satulakattoista katosta ulkoportaan päällä. Talossa on alkuperäiset kaksiruutuiset, pystyjakokarmilliset ikkunat, valkoiset ulko-ovet ovat uudet. Rakennuksessa on puuliesi, muttei enää uuneja. Sisäkatot ovat huokoista kuitulevyä tai paneelia.

Historia

Rakennus on tehty 1945 Puutalo Oy:n tyyppipiirustusten mukaan, mallin nimi "Talvikoto II". Sisätiloihin on tehty kylpyhuoneet ilmeisesti 1961 remontissa.

Kunto

Hyvä

Kulttuurihistoriallinen arvo

Rakennushist.
Historiallinen
Ympäristöarvo

rakennustekninen
asutushistoriallinen
osa kokonaisuutta

Arvojen perustelu

Puuelementeistä tehty rakennus on säilyttänyt sodanjälkeiselle jälleenrakennuskaudelle ominaiset eleettömät ominaispiirteensä hyvin, ja se täydentää osaltaan asema-alueen asuinrakennuskantaa.

Arvoluokka

2

Lisätietoja,
toimenpidesuositt.

ulkoasun korjaus- ja muutostöissä tulee välttää koruttomien ominaispiirteiden hävittämistä tai tyylille vierasta koristelua.

RAKENNUSLOMAKE

rakennus nro 4F

Kiinteistötunnus	406-3-1	Kerrosluku	1
Rakennustyyppi	asuinrakennus	Pohjakaava	sydänseinä
Nykyinen käyttö	asuminen	Rungon muoto	suorakaide
Alkuperäinen käyttö	asuminen	Ullakko	x Kellari osa
Suunnittelija	Axel Åberg	Perustus	graniitti
Signeeraus/vuosil.	1918	Runko	hirsi
Rakentamisvuosi	1918?	Vuoraus	peiterimalaudoitus
Rak.vuosikymmen	1910	Katemateriaali	sementtitiili
Rak. vuosisata	1900	Katon muoto	auma
Korjausvuodet	1967	Kuisti	2 x avokuisti
		Kuistin kattomuoto	satula (katos)

Kuvaus

Yksikerroksisessa, hirsirakenteisessa paritalossa on kaksio ja kolmio. Peiterimalaudoitettu julkisivu on harmaa ja siinä valkoiset pystylistat väliseinien kohdalla, nurkkalaudat ja helmassa vesilista. Jyrkähkö aumakatto on katettu sementtitiilillä, katon pitkillä lappeilla on kolme kolmioikkunaa ja molemmissa päädyissä yksi. Perustus on graniittia. Talon päädyssä olevaan osakellariin on käynti ulkoa, ja sisäänkäynneissä on epäsymmetrisesti kaksi pientä avokuistia satulakattoisine katoksineen. Kaiteet ovat yksinkertaiset sälekaiteet, tolmissa tukevat hatut. Talossa on ilmeisesti alkuperäiset ristikarmi-ikkunat. Ulko-ovet ovat sormipaneelia ja sisäovet peiliovia. Rakennuksessa on puuliedet ja pönttöuunit, leivinuuneja ei enää ole. Suuremmassa huoneistossa on pieni kylpyhuone. Sisäkatot ovat huokoista kuitulevyä tai helmiponttipaneelia.

Historia

Rakennus on suunniteltu 1918 erityisesti Toijalaan. Piirustukseen myöhemmin tehty merkintä saattaa tarkoittaa, että Kupittaalalle on tehty 1924 samanlainen. Ulko-ovet eivät ole alkuperäiset, ja ne on uusittu kenties 1950-luvulla.

Kunto

Hyvä

Kulttuurihistoriallinen arvo

Rakennushist.
Historiallinen
Ympäristöarvo

arkkitehtoninen
liikennehistoriallinen
osa kokonaisuutta

Arvojen perustelu

Rakennus on edustava ja niin julkisivuiltaan kuin sisätiloiltaankin hyvin säilynyt esimerkki ensimmäisen maailmansodan aikaisesta rautatien asuntoarkkitehtuurista.

Arvoluokka

1

Lisätietoja,
toimenpidesuositt.

Korjaus- ja muutostöissä huonejakoa tai julkisivun ominaispiirteitä ei pidä oleellisesti muuttaa.

RAKENNUSLOMAKE

rakennus nro 4Ft

Kiinteistötunnus	406-3-1	Kerrosluku	1
Rakennustyyppi	varasto	Pohjakaava	
Nykyinen käyttö	varastointi	Rungon muoto	suorakaide
Alkuperäinen käyttö	varastointi	Ullakko	Kellari os
Suunnittelija		Perustus	betoni
Signeeraus/vuosil.		Runko	puu
Rakentamisvuosi		Vuoraus	peiterimalaudoitus
Rak.vuosikymmen	1950-60	Katemateriaali	sementtitiili
Rak. vuosisata	1900	Katon muoto	satula
Korjausvuodet		Kuisti	
		Kuistin kattomuoto	

Kuvaus

Pitkän, puurakenteisen talousrakennuksen okranväriset julkisivut ovat peiterimalaudoitettut, nurkkalaudat ja ovilistat valkoisiksi maalatut. Vesilistaa ei ole. Satulakatto on katettu sementtitiilillä ja perustus betonia. Ulko-ovia on kymmenen, ja niistä useimmat ovat vaakapaneloituja. Ovet, joissa on takorautaiset saranat ja saranaraudat ovat todennäköisesti peräisin vanhemmasta rakennuksesta.

Historia

Rakennus lienee valmistunut vasta 1950-luvun lopulla tai 1960-luvulla. Se voi olla siirretty esimerkiksi 1958 valmistuneen terveydenhuoltorakennuksen vierestä.

Kunto

Hyvä

Kulttuurihistoriallinen arvo

Rakennushist.
Historiallinen
Ympäristöarvo

osa kokonaisuutta

Arvojen perustelu

Rakennus on tyyppillinen, yksinkertainen asema-alueen talousrakennus, joka täydentää alueen rakennuskantaa.

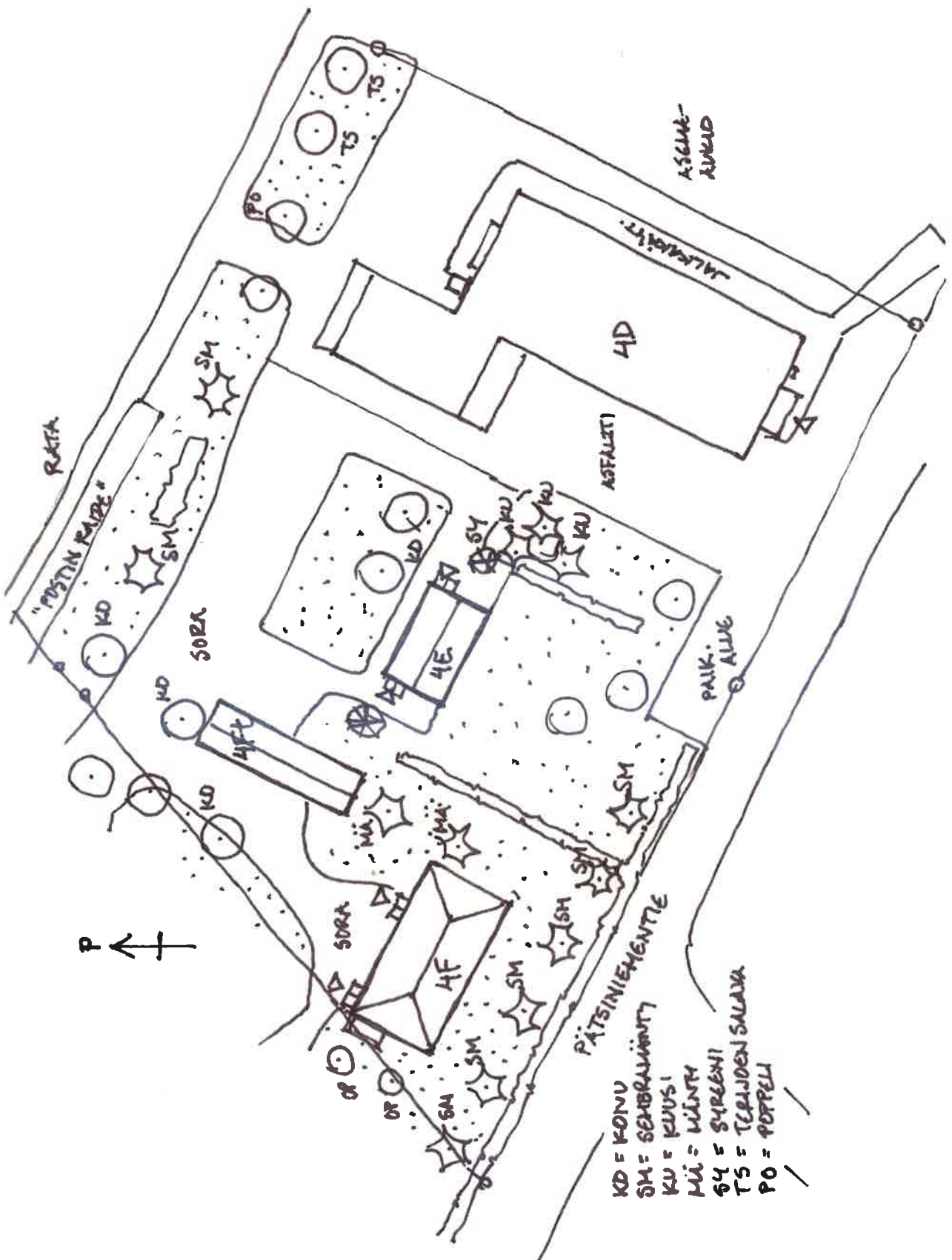
Arvoluokka

3

Lisätietoja,
toimenpidesuositt.

Vanhat ovat heloineen olisi hyvä säilyttää.

Asemapiirros kiinteistö 4D, 4E ja 4F



valokuvat CD:llä alla olevin nimin



rautatiealue 4E pohjoisesta 2004



rautatiealue 4E kaakosta 2004



rautatiealue 4E koillisesta 2004



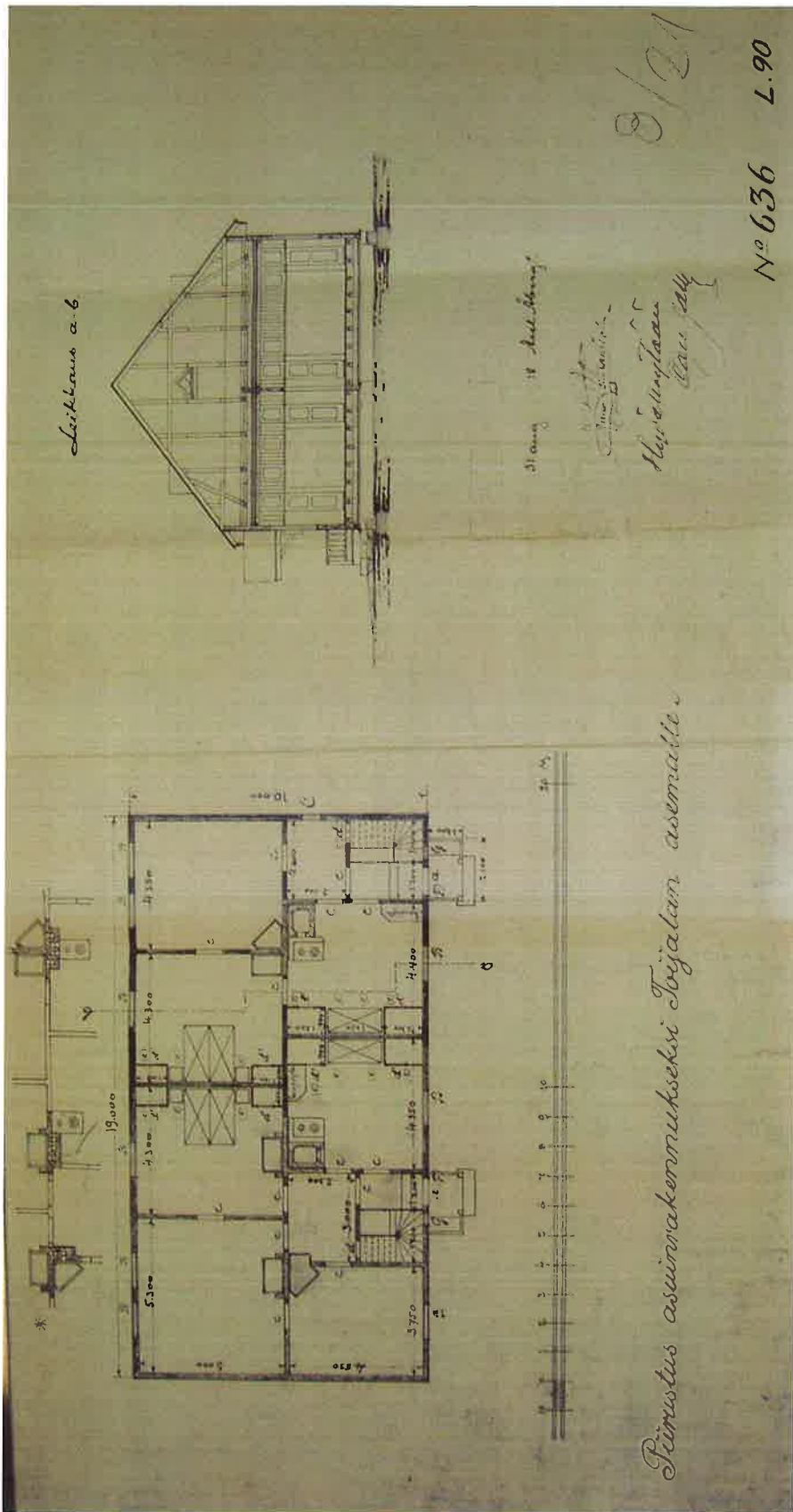
rautatiealue 4F kaakosta 2004



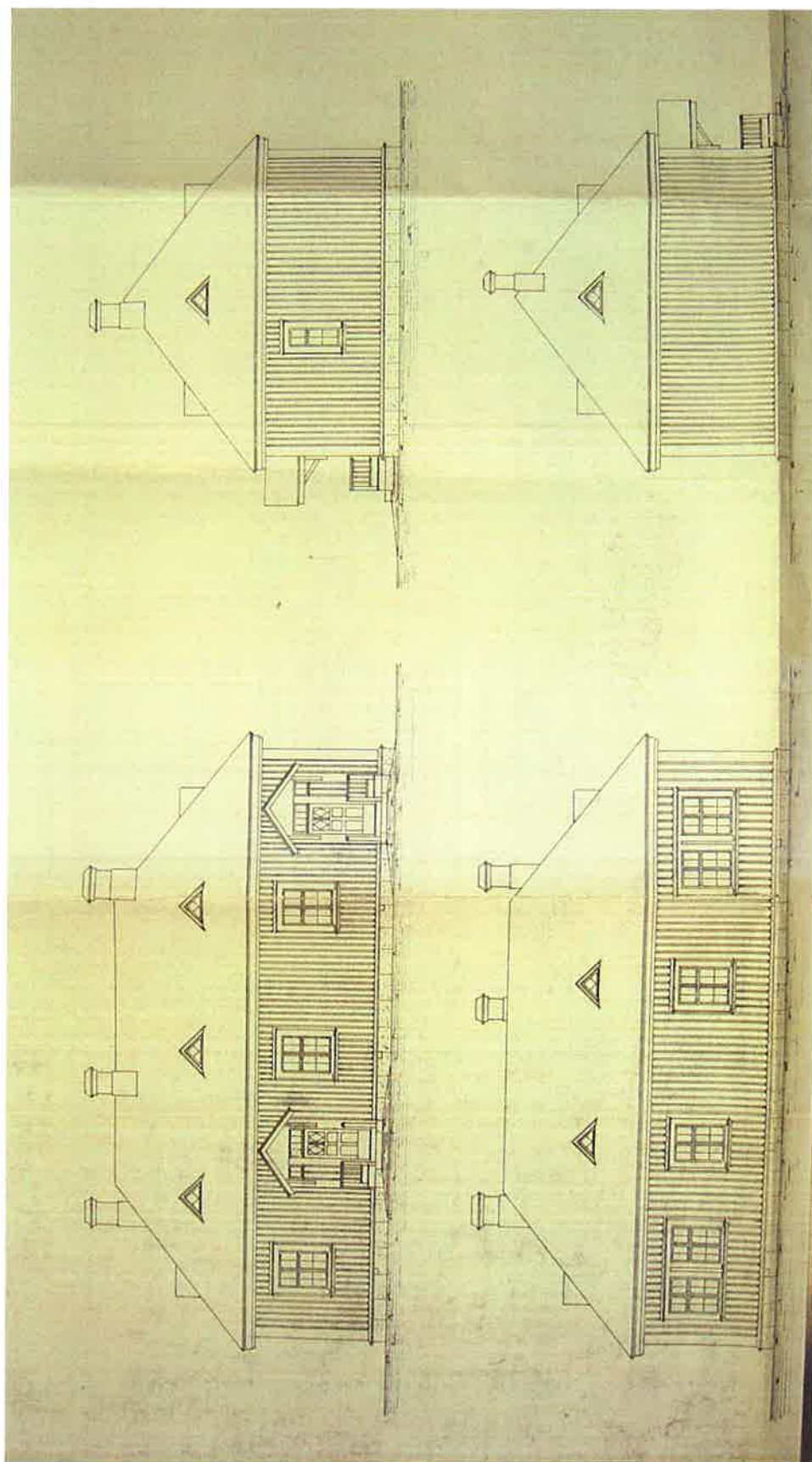
rautatiealue 4F koillisesta 2004



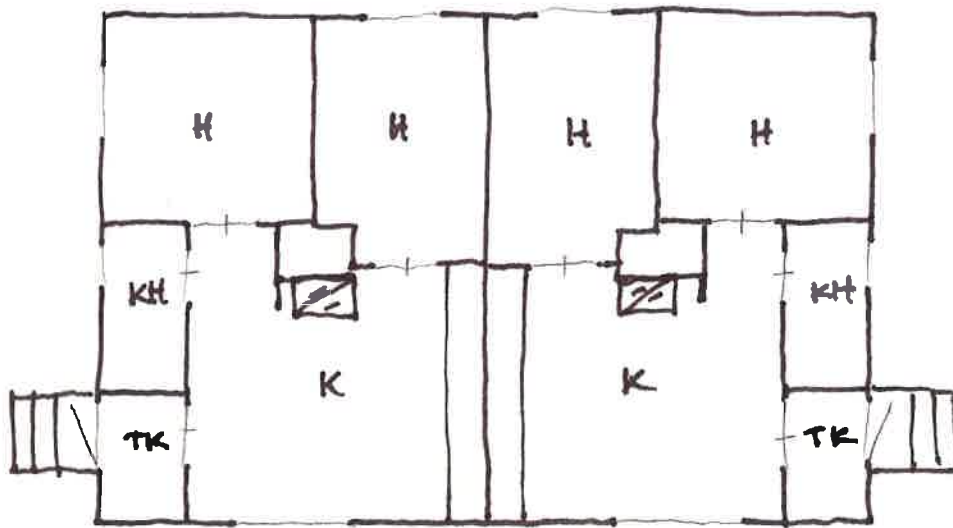
rautatiealue 4F pohjoisesta 2004



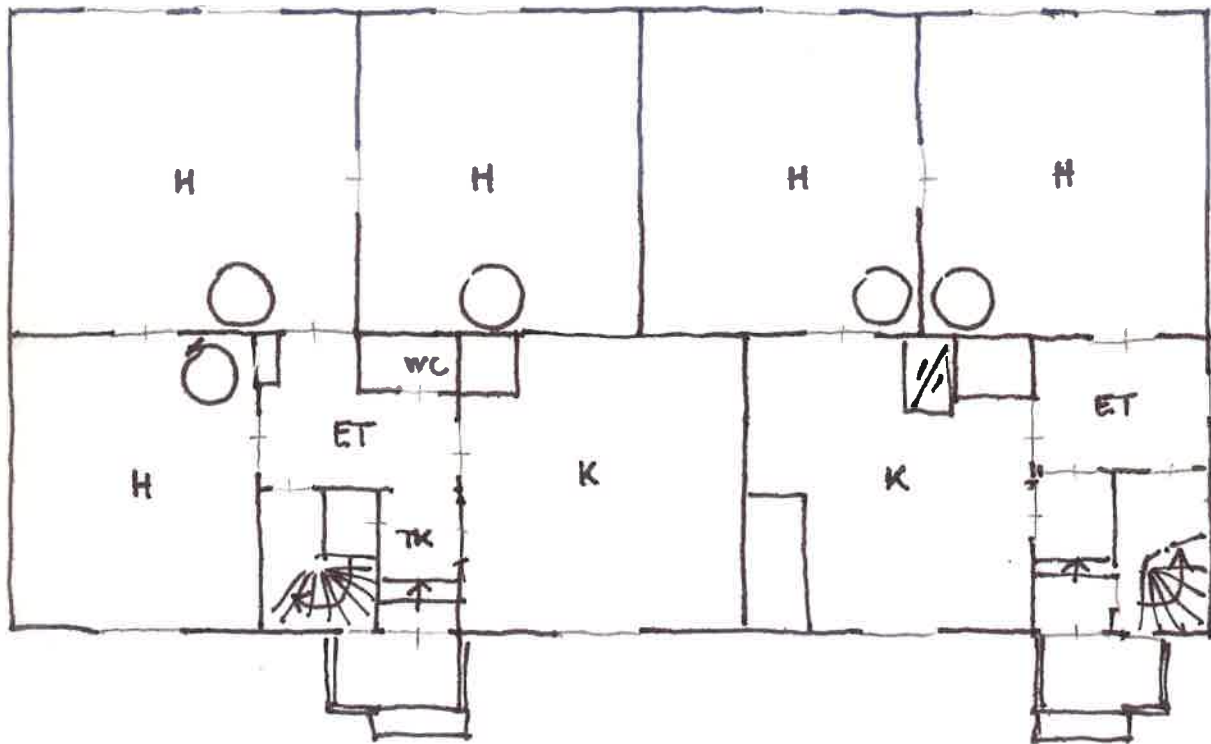
rautatiealue 4F piir1918 pohja



rautatiealue 4F piir1918 julkisivut



rautatiealue 4E 1krs pohja



rautatiealue 4F 1krs pohja

KIINTEISTÖLOMAKE

Kylä	Keskusta/Pätsiniemi	Kiinteistötunnus	406-5-1
Kunta	Toijala	Peruskartta	2114 11
Osoite	Pätsiniementie 4G ja 4H	Itäkoordinaatit	2492 49
Aluetyyppi	asema-alue	Pohjoiskoordinaatit	6784 65
Kohdetyyppi	asuinrakennus	Rakennusten lkm	3
Hist. tilatyyppi		Inventoitu	3
Nykyinen tilatyyppi		Omistaja	<i>Heikki Rissanen</i>
Alue		Omistajan osoite	<i>Sampolantie 2 37800 Toijala</i>

Kuvaus

Rautatieasema-alueen luoteisosassa Pätsiniementien, Pengertien ja rata-alueen rajaamalla korttelin osalla on kaksi eri-ikäistä puista asuintaloa ja sauna, jotka kaikki sijaitsevat Pengertien varressa sen suuntaisina. Avarassa, nurmea kasvavassa pihapiirissä kasvaa täysikasvuisia kuusia, koivuja ja sembramäntyjä. Kortteli on rajattu pensasaidoilla sekä Pengertien että Pätsiniementien puolelta, Pengertien varressa on myös matalahkoa verkkoaitaa. Korttelin osaan kuuluvat seuraavat kolme rakennusta:

4G: Vuonna 1958 valmistunut puinen asuinrakennus on entinen terveydenhoitokeskus, jota on muutettu 1967 ja ulkoasun osalta viimeksi 2004. Satulakatto on katettu sementtitiilillä ja kellarikerros on betonia. Julkisivut ovat peiterimalaudoitusta ilman nurkkalautoja ja vesilistoja. Pääsisäänkäynnin päällä on katosta jatkuva lippa ja pihan puoleisella ovella pulpettikattoinen katos. Radan puoleisessa päädyssä on parveke. Ikkuna- ja ovimuutosten jälkeen rakennusajankohtaa ei enää pysty selvästi havaitsemaan.

4Gs. Kaikille korttelin asukkaille tarkoitettu pieni, puinen sauna on valmistunut ilmeisesti 1930-luvun puolivälin vaiheilla. Ulkonäkö muistuttaa kaksoisvahtituvan saunan tyyppiirustuksia vuodelta 1907. Peiterimalaudoitettu julkisivussa on nurkkalaudat ja kuusiruutuiset ikkunat.

4H: Alueen vanhimpiin kuuluvassa, hirsisessä asuinrakennuksessa on kaksi huonetta ja keittiö. Julkisivut ovat punaiseksi maalattua peiterimalaudoitusta, tasakerrasta ylöspäin on nirkkoreunainen riippuva laudoitus. Avoräystäiden alla kattotuolien päät samoin kuin otsalaudat ovat kauniisti muotoillut. Pienessä avokuistissa on satulakatto. Rakennus on edelleen asuinkäytössä.

Historia

Rakennus 4H on asema-alueen vanhimpia ja rakennettu ilmeisesti alun perin pieneksi kaksoisvahtituvaksi. Perimätiedon mukaan siinä on toiminut kauppa 1800-luvun puolella, ja 1920-luvun asema-alueen kartoilla se mainitaan makasiinina. Asuinkäytössä se lienee ollut jo 1930-luvulla. Rakennuksessa on asunut mm. asemamies Mattila. Noin 1970-luvun puolivälissä rakennuksessa oli Pohjolan liikenteen toimisto. Talolle on johtanut aseman suunnasta loivasti mutkitteleva kulkutie, joka on osittain jäljellä.

Terveystalorakennus tehtiin 1957, samalla nurkalla tien laidassa oli ollut talousrakennus. Pieni sauna on rakennettu 1930-luvulla, ja siinä on ilmeisesti käytetty jonkin verran vanhoja rakennusosia. Paikalla oli aikaisemmin talousrakennus pääty tielle päin.

KIINTEISTÖLOMAKE

Ympäristö

Maasto on melko tasaista, mutta alkaa nousta heti länteen mennessä. Pätsiniementien lounaispuolella ja luoteispuolella on puurakennusaluetta, joka on suurelta osin syntynyt 1900-luvun alkupuolella. Kaakkoispuolella on muita rautatiealueen asuintaloja. Viereiset asuinalueet liittyvät luontevasti rautatiealueen puutalokortteliin.

Kaava	Asemakaava. Kortteli on liikennealuetta. Yleiskaava	pvm pvm	2.10.1950 13.5.1998
Suojelu	Oikeusvaikutuksettomassa yleiskaavassa kortteliä koskee merkintä AP/s: "Pientalovaltainen asuntoalue. Rakennustaiteellisesti ja kulttuurihistoriallisesti sekä taajamakuva kannalta arvokas rakennus tai rakennettu alue, joka tulisi suojella."		
Kirjalliset lähteet kartat ym.	Engel kiinteistöpalvelut: Raportti 2000. Konsulttitoimisto Kulttuuritieto Oy, Tiina Lehto: Toijalan rakennuskulttuuri ja kulttuurimaisema – inventointiraportti 1989. Museovirasto: Rautatierakennukset. Rautatierakennusten korjausohjeet 1-6. Suvanto, Pekka: Akaan historia II. Vammala 1954. Asema-alueen karttoja eri vuosilta Toijalan kartat vuosilta 1912, 1938, 1950 ja 2004 Rakennuspiirustukset, rakennusvalvonnan arkisto.		
Suulliset lähteet	Heikki Rissanen, Rauno Paavola, Lea Suomalainen, Pekka Pennanen, Liisa ja Eino Knuutila		

Kulttuurihistoriallinen arvo

Rakennushist. Historiallinen Ympäristöarvo	arkkitehtoninen liikennehistoriallinen maisemakokonaisuus
Arvojen perustelu	Kortteli kuuluu Toijalan aseman henkilökunnan asuinalueen osana Toijalan liikennehistoriaan. Puistomainen pihapiiri on avarana ja jakamattomana asemaympäristölle tyypillinen. Rakennukset muodostavat yhdessä viereisten puurakennusten kanssa yhtenäisen puutalokorttelin. Rautatierakennusten arkkitehtonisia tyyppi- ja piirteitä hyvin säilyttänyt asuinrakennus 4H on historiansa ja rakennushistoriansa perusteella paikallisesti erittäin merkittävä ja saunarakennus 4Gs merkittävä. Rakennuksella 4G on merkitystä alueen osana ja alkuperäisen käyttönsä vuoksi.
Arvoluokka	2
Lisätietoja, toimenpidesuositt.	Asuinrakennus 4H tulee säilyttää ja sauna 4Gs tulisi myös säilyttää suojelemalla ne asemakaavalla. Rakennusten ulkoasuun ei pidä tehdä tyyliin sopimattomia tai alkuperäisiä piirteitä hävittäviä

KIINTEISTÖLOMAKE

muutoksia. Mahdollinen täydennysrakentaminen tulisi sijoittaa samaan koordinaatistoon olemassa olevien rakennusten kanssa. Kortteli tulee pitää avarana ja puistomaisena. Uusia puulajeja tulee välttää. Aidat voivat olla joko matalia verkkoaitoja tai pensasaitoja.

Liitteet

1. asemapiirros
2. valokuvaliite (myös piirustuksia)

Valokuvat

Inventoinnin yhteydessä otetut digikuvat CD:llä

Inventoija

Eija Teivas

pvm

8.12 ja 20.12.2004

Tallentaja

Eija Teivas

pvm

30.12.2004

RAKENNUSLOMAKE

rakennus nro 4G

Kiinteistötunnus	406-5-1	Kerrosluku	1½
Rakennustyyppi	asuinrakennus	Pohjakaava	
Nykyinen käyttö	asuminen	Rungon muoto	suorakaide
Alkuperäinen käyttö	terveydenhuolto	Ullakko sivut	Kellari x
Suunnittelija	V.A.H. / J. Ungern	Perustus	betoni
Signeeraus/vuosil.	1952	Runko	puu
Rakentamisvuosi	1958	Vuoraus	peiterimalaudoitus
Rak.vuosikymmen	1950	Katemateriaali	sementtitiili
Rak. vuosisata	1900	Katon muoto	satula
Korjausvuodet	2004	Kuisti	avokuisti
		Kuistin kattomuoto	lippa, pulpetti

Kuvaus

Vuonna 1958 valmistuneen puisen asuinrakennuksen satulakatto on katettu sementtitiilillä ja kellarikerros on betonia. Julkisivut ovat peiterimalaudoitusta ilman nurkkalautoja ja vesilistoja. Pääsisäänkäynnin betonisen avokuistin päällä on katosta jatkuva lippa ja pihan puoleisella ovella betonitason päällä peltinen, pulpettikattoinen katos. Katoksissa on puutolpat ja kuistissa harvat putkikaiteet. Radan puoleisessa päädyssä on parveke, jonka kaide pystylaudoitusta. Ikkuna- ja ovimuutosten jälkeen rakennusajankohtaa ei enää pysty selvästi havaitsemaan.

Historia

Rakennus on suunniteltu terveydenhuoltokeskukseksi, jossa rautatieläisten lääkäri piti vastaanottoa. Lääkäri ei asunut talossa. Kellariin on tehty myöhemmin sauna. Muutostöitä on tehty viimeksi 2004, jolloin mm. ulko-ovet, ikkunat ja niiden vuorilaudat on vaihdettu. Alkuperäiset ikkunat olivat kaksiosaiset, toinen oli kapea tuuletusikkuna, ja vuorilautoja ei juuri ollut.

Kunto

Hyvä

Kulttuurihistoriallinen arvo

Rakennushist.
Historiallinen
Ympäristöarvo

liikennehistoriallinen
osa kokonaisuutta

Arvojen perustelu

Kaupunkikuvassa näkyvällä paikalla oleva rakennus on maamerkinä asema-alueen nurkalla. Rakennus on osa kokonaisuutta ja alkuperäisen toimintansa perusteella historiallisesti merkittävä.

Arvoluokka

3

Lisätietoja,
toimenpidesuositt.

Korjaus- ja muutostöissä tulee välttää julkisivujen koristelua.

RAKENNUSLOMAKE

rakennus nro 4Gs

Kiinteistötunnus	406-5-1	Kerrosluke	1
Rakennustyyppi	saunarakennus	Pohjakaava	
Nykyinen käyttö	sauna	Rungon muoto	suorakaide
Alkuperäinen käyttö	sauna	Ullakko	x Kellari -
Suunnittelija		Perustus	betoni
Signeeraus/vuosil.		Runko	puu
Rakentamisvuosi		Vuoraus	peiterimalaudoitus
Rak.vuosikymmen	1930	Katemateriaali	profiilipelti
Rak. vuosisata	1900	Katon muoto	satula
Korjausvuodet		Kuisti	
		Kuistin kattomuoto	

Kuvaus

Yksikerroksinen, puurakenteinen sauna on hyvin pieni. Peiterimalaudoitetuissa, kellanvihreissä julkisivuissa on valkoiset nurkkalaudat, muttei vesilistää. Satulakatto on vihreää profiilipeltiä ja perustus betonia. Sormipaneelipintaisen oven päällä on ikkuna ja katosta jatkuva lippa, jossa yksikertaiset vinotuet. Avoräystäillä näkyvät kattotuolien päät ovat kauniisti muotoiltuja ja todennäköisesti peräisin vanhemmasta rakennuksesta. Savupiipussa on kaunis profilointi. Talossa on alkuperäiset kuusiruutuiset ikkunat ja sisällä muuripata. Sisällä ei käyty.

Historia

Rakennus muistuttaa hyvin paljon kaksoisvahtituvan saunan tyyppiinrakennuksia vuodelta 1907, mutta muurin sijainti on keskemällä. Rakennus on kuitenkin valmistunut 1930-luvulla ennen sotaa. Sauna on ollut kaikille asema-alueen länsipään asukkaille yhteinen, mikä on ollut asemilla yleinen käytäntö.

Kunto

Hyvä

Kulttuurihistoriallinen arvo

Rakennushist.
Historiallinen
Ympäristöarvo

arkkitehtoninen
liikennehistoriallinen
osa kokonaisuutta

Arvojen perustelu

Sauna on asema-alueen osana ja ilmeensä hyvin säilyttäneenä rakennushistoriallisesti merkittävä ja alkuperäisen yhteiskäyttönsä perusteella historiallisesti merkittävä.

Arvoluokka

2

Lisätietoja,
toimenpidesuositt.

Kattomateriaali tulisi korjaus- ja muutostöiden yhteydessä muuttaa esim. kolmiorimahuovaksi tai tiileksi. Ikkunat ja savupiipun muodot tulee säilyttää.

RAKENNUSLOMAKE

rakennus nro 4H

Kiinteistötunnus	406-5-1	Kerrosluku	1
Rakennustyyppi	asuinrakennus	Pohjakaava	sydänseinä
Nykyinen käyttö	asuminen	Rungon muoto	suorakaide
Alkuperäinen käyttö	asuminen	Ullakko	x Kellari osa
Suunnittelija		Perustus	harmaakivi
Signeeraus/vuosil.		Runko	hirsi
Rakentamivuosi		Vuoraus	peiterimalaudoitus
Rak.vuosikymmen	1890?	Katemateriaali	sementtitiili
Rak. vuosisata	1800	Katon muoto	satula
Korjausvuodet	1966-67	Kuisti	avokuisti
		Kuistin kattomuoto	satula (katos)

Kuvaus

Alueen vanhimpiin kuuluvassa, hirsisessä asuinrakennuksessa on yksi kerros ja 2h + k. Puulieden lisäksi talossa on kaminat. Sisällä ei päästy käymään. Julkisivut ovat punaiseksi maalattua peiterimalaudoitusta, yläosassa nirkkoreunainen riippuva pystylaudoitus ja helmassa vesilista. Valkoisissa nurkkalautoissa on levennys ylhäällä. Avoräystäiden alla kattotuolien päät samoin kuin otsalaudat ovat kauniisti muotoiltuja. Pienen avokuistin katoksessa on satulakatto. Ikkunat ovat T-karmi-ikkunoita, ullakkoikkuna suippokärkinen. Hyvin matala sokkeli on luonnonkivistä, ja päädyssä on teräsluukku kellariin.

Historia

Historiatietojen mukaan rakennusta ei ollut vielä 1880, ja joidenkin tietojen mukaan se olisi tehty 1890. Vanhojen karttojen perusteella molempien pitkien sivujen keskellä on ollut sisäänkäynti, kuten kaksoisvahtituvan tyyppiirustuksissa 1860-70. Pihan puoleinen sisäänkäynti on poistettu ja kadun puoleinen siirretty ilmeisesti 1960-luvulla. Perimätiedon mukaan rakennuksessa on toiminut kauppa 1800-luvun puolella, ja 1920-luvun asema-alueen kartoilla se mainitaan makasiinina. Rakennuksessa on asunut mm. asemamies Mattila. Noin 1970-luvun puolivälissä rakennuksessa oli Pohjolan liikenteen toimisto.

Kunto

Hyvä

Kulttuurihistoriallinen arvo

Rakennushist.
Historiallinen
Ympäristöarvo

arkkitehtoninen
liikennehistoriallinen
osa kokonaisuutta

Arvojen perustelu

Rakennus on muutoksista huolimatta hyvin säilynyt esimerkki asemille tyypillisestä pienestä asuinrakennuksesta ja yksi Toijalan aseman vanhimmista asuinrakennuksista.

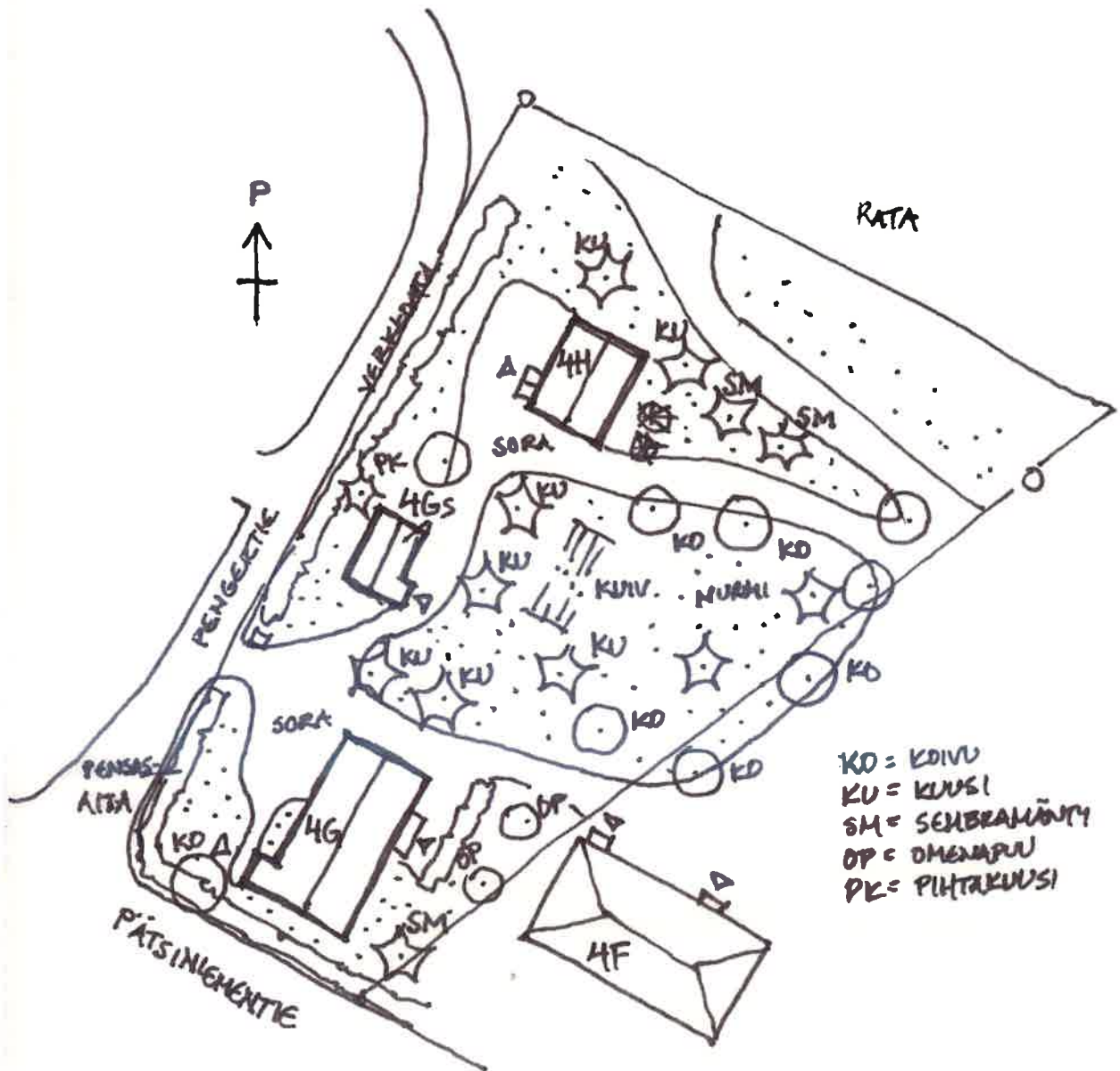
Arvoluokka

1

Lisätietoja,
toimenpidesuositt.

Julkisivun yksityiskohdat tulee säilyttää.

Asemapiirros kiinteistö 4G ja 4H



valokuvat CD:llä alla olevin nimin



rautatiealue 4G idästä 2004



rautatiealue 4G lännestä 2004



rautatiealue 4G ja sauna 2004



rautatiealue 4G sauna etelästä 2004



rautatiealue 4G sauna idästä 2004



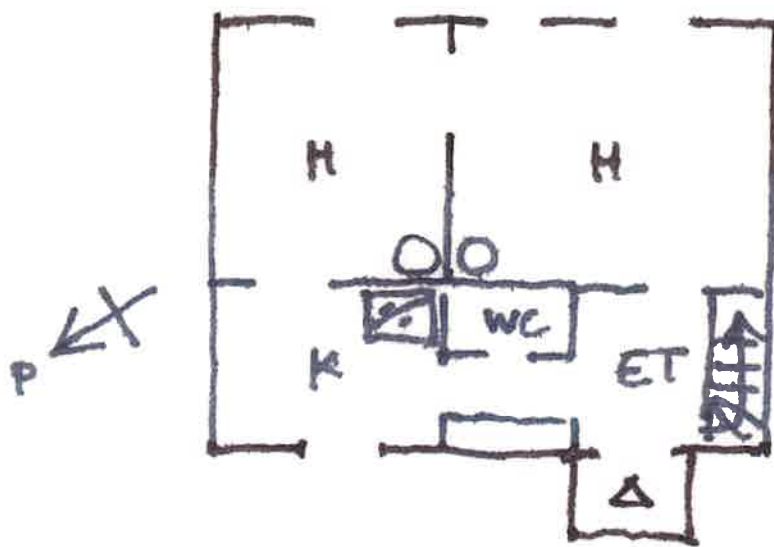
rautatiealue 4H kaakosta 2004



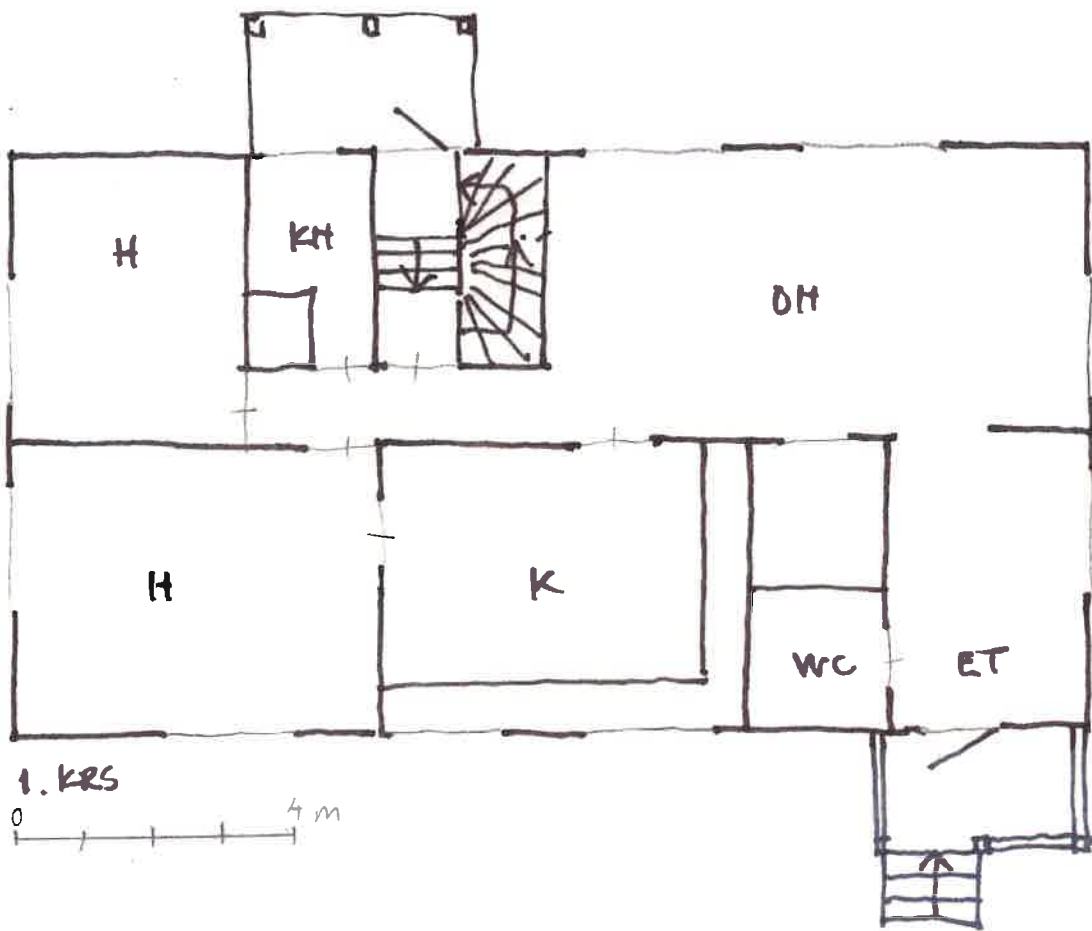
rautatiealue 4H luoteesta 2004



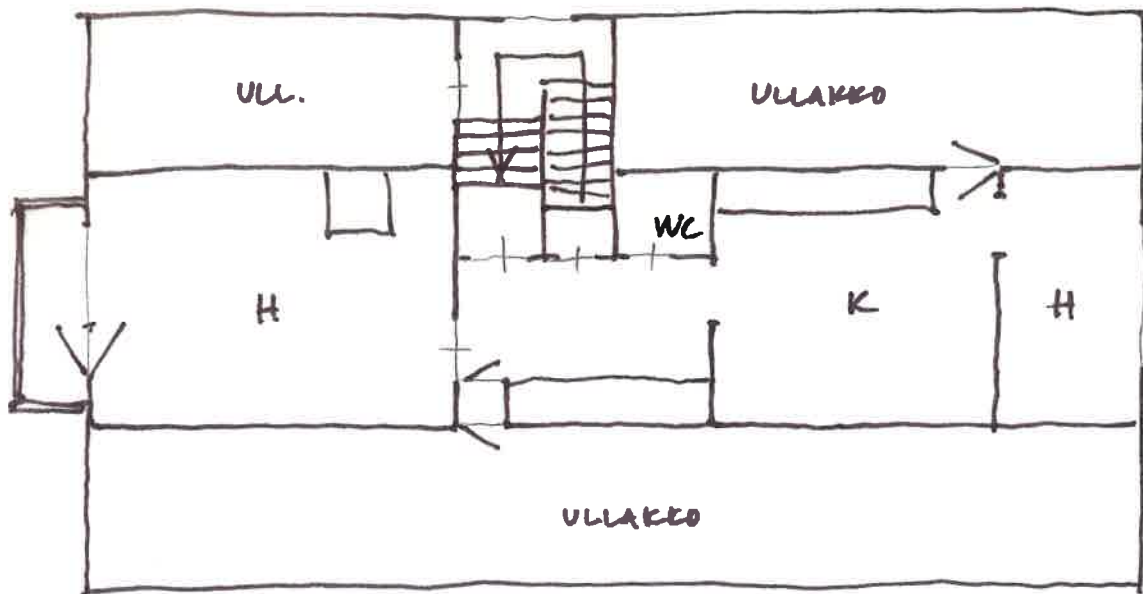
rautatiealue 4H räystäät 2004



rautatiealue 4H 1krs pohja (omistajan muistin mukaan)

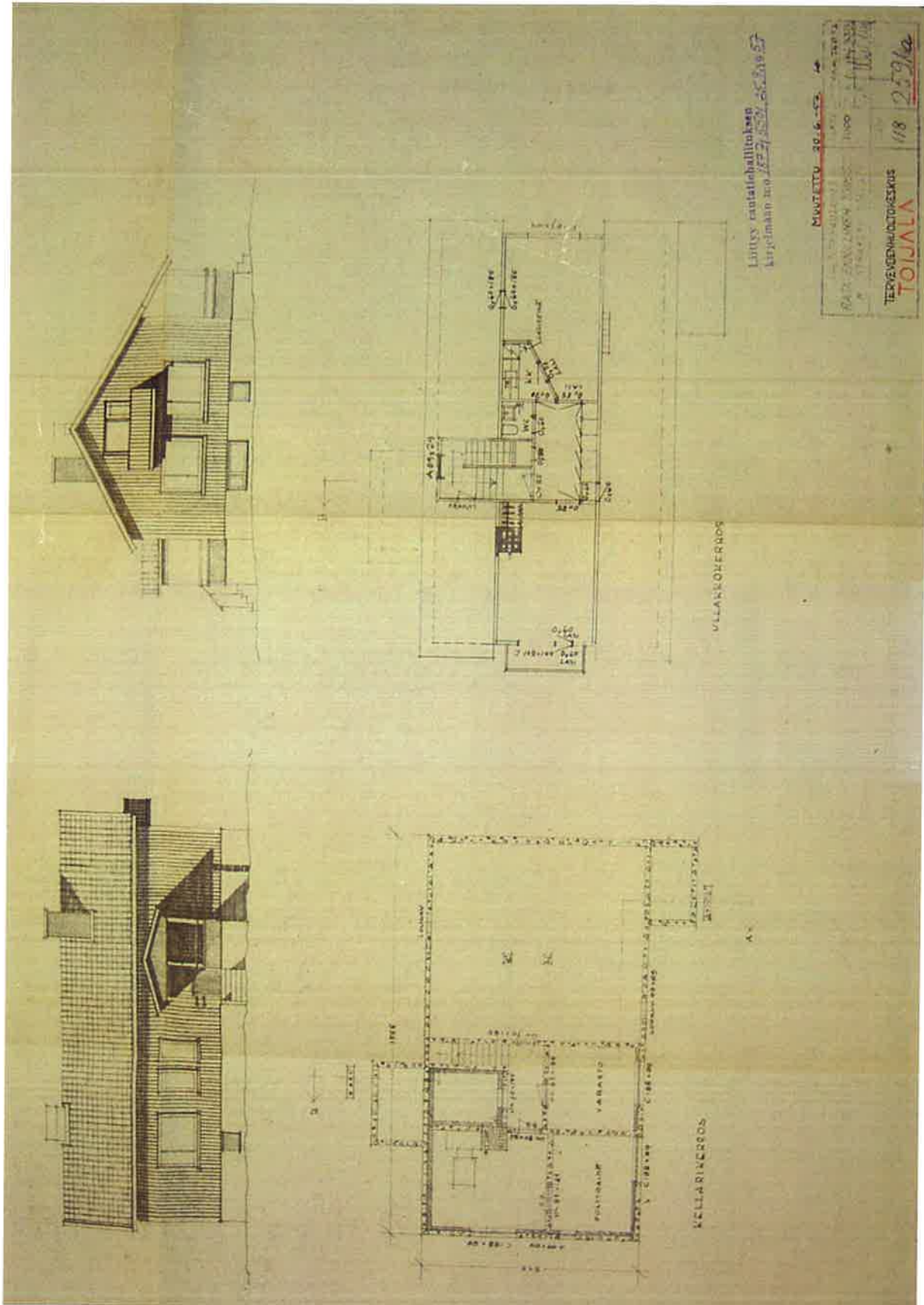


rautatiealue 4G 1krs pohja



2. krs

rautatiealue 4G 2krs pohja



rautatiealue 4G piir1957