

2018

Vähä-Tiisala

Rakennetun ympäristön inventointi



Sastamalan kaupunki,
Keskustasunnittelu
Timo Siikmaa
17.1.2018

Sisällysluettelo

1	VÄHÄ-TIISALAN RAKENNETUN YMPÄRISTÖN INVENTOINTI 2014-17.....	1
1.1	Inventoinnin lähtökohdat ja tavoitteet.....	1
1.1.1	<i>Mouhijärven maisemakylän Wähätiisalan asemakaava</i>	1
1.1.2	<i>Valtatie 11 yksityistiejärjestelyt välillä Järkijärventie – Tiisalantie, Sastamala</i>	3
1.1.3	<i>Asemakaava-alueen inventointikohteet</i>	3
1.2	Inventoinnin toteutus.....	4
2	ARVOTTAMISEN MENETELMÄT.....	4
2.1	Arvokriteerit.....	5
2.2	Toimenpidesuosituksset.....	6
3	VÄHÄ-TIISALA.....	7
3.1	Sijainti.....	7
3.2	Historiaa.....	8
3.3	Kohdeinventointi.....	13
3.3.1	<i>Rakennukset</i>	21
1.	Päärakennus, asuinrakennus.....	21
2.	Asuinrakennus.....	23
3.	Talli, sikala ja makasiini.....	25
4.	Liiteri.....	27
5.	Navetta.....	28
6.	Suuri.....	30
7.	Paja.....	31
8.	Aitta.....	32
9.	Aitta.....	33
10.	Aitta.....	35
11.	Suuli, kuitvuri.....	36
4	LÄHTEET.....	38

1 Vähä-Tiisalan rakennetun ympäristön inventointi 2014-17

1.1 Inventoinnin lähtökohdat ja tavoitteet

Vähä-Tiisala sijaitsee Sastamalan Mouhijärvellä Uotsolan ja Häijään taajamien välisellä alueella. Tilan alueella ei ole voimassa olevaa asemakaavaa, mutta Vähä-Tiisala sijaitsee vireillä olevan Mouhijärven maisemakylän Wähätiisalan asemakaavan alueella.

1.1.1 Mouhijärven maisemakylän Wähätiisalan asemakaava

Sastamalan kaupungilla ei ole ollut tarjolla tontteja Mouhijärven Häijään seudulla vaikka kysyntää olisikin ollut. Kaupungin harjoittaman aktiivisen maanhankintatoiminnan ansiosta kaupunki on saanut ostettua Häijään ja Uotsolan väliltä maata n. 60 ha.

Sastamalan kaupunki tilasi Terhi Kupilalta kaupungin omistamalle alueelle diplomityön. Diplomityön nimenä on "Maisema, asumisvisio ja suunnitelma uuskylälle ja Asuinalue suunnitelma Mouhijärven kylälle". Työn tehtävänantona oli tarjota kokonaisvaltaisia idealuonnoksia kaavoituksen tueksi koskien Tiisalan alueen asemakaavaa. Tarkoitus oli tutkia uusien pientalojen rakentamismahdollisuuksia ja mahdollisuuksia luoda houkutteleva ja nykyaikainen "kylä" osaksi olemassa olevaa kyläkudelmää. Uusi rakentaminen on sovitettava maisemallisesti arvokkaiden peltoalueiden ja luontokohteiden kanssa sopeutuun.



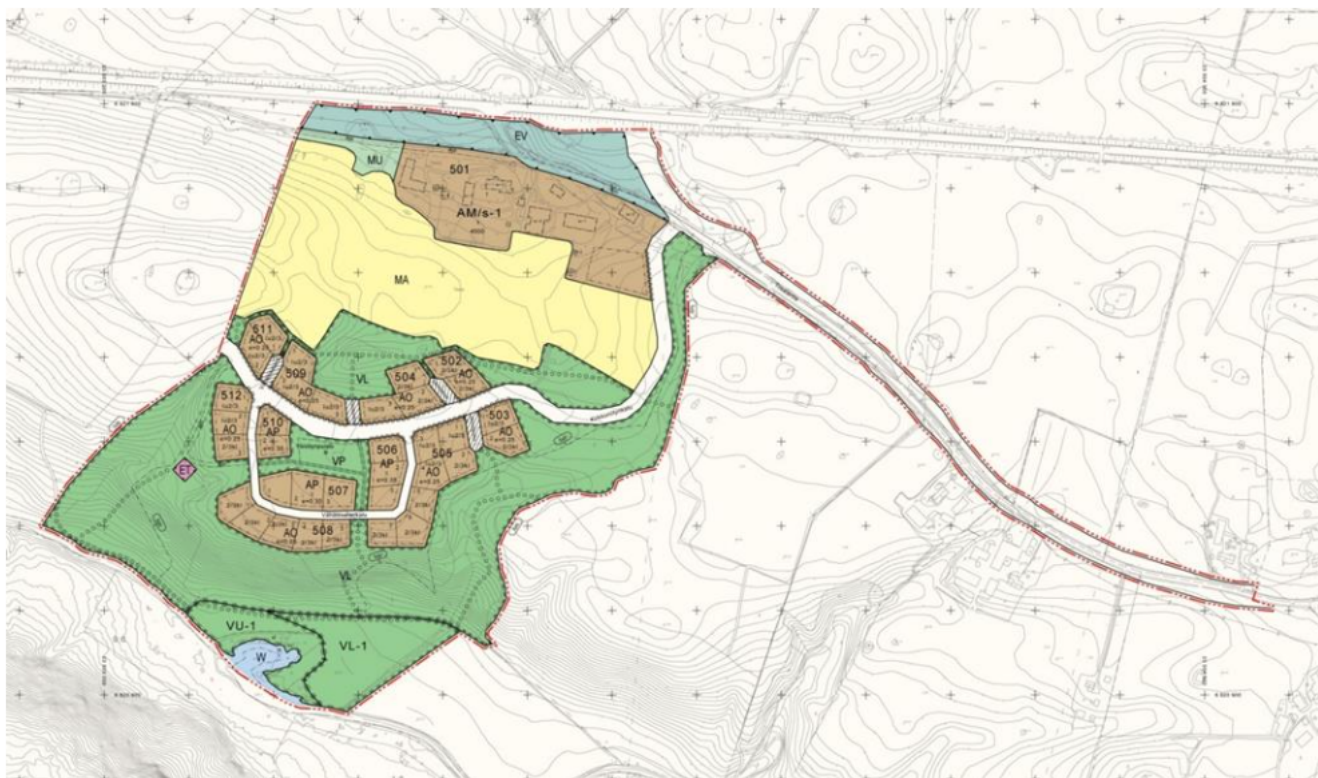
KUVA 1: Havainnekuva diplomityössä esitetystä tulevaisuuden visiosta



KUVA 2: Suunnittelualue suhteessa diplomityöhön

Kaupunginhallituksen kokouksessa 30.6.2014 on päätetty että Kupilan työn pohjalta käynnistetään Tiisalan alueen 1. vaiheen asemakaavoitus ja että alueen nimeksi tulee Mouhijärven maisemakylät. Loppuosa maa-alueesta jätetään kaavoitettaviksi tulevaisuudessa kun tarvetta ilmenee ja 1. vaihe on pääosin toteutunut.

Sastamalan kaupungin tekninen lautakunta on hyväksynyt Mour.ijärven maisemakyläien Wähätiisalan asemakaavan osallistumis- ja arviointisuunnitelman 21.8.2014 ja kaava on kuulutettu vireille 27.8.2014.



KUVA 3: Wähätiisalan asemakaavaluonnos 1, pienennös.

Sastamalan kaupungin tekninen lautakunta on kokouksessaan 19.11.2015 hyväksynyt asemakaavaluonnoksen nähtäville asetettaviksi ja kaavaluonnos oli nähtävillä 2.12. – 23.12.2015. Luonnoksesta pyydettiin lausunnot mm. Pirkanmaan ELY-keskukselta, Pirkanmaan liitolta ja Pirkanmaan maakuntamuseolta.

1.1.2 Valtatie 11 yksityistiejärjestelyt välillä Särkijärventie – Tiisalantie, Sastamala

Samanaikaisesti asemakaavan kanssa on laadittu rinnakkaisväylän tiesuunnitelmaa nimellä ”Valtatie 11 yksityistiejärjestelyt välillä Särkijärventie – Tiisalantie, Sastamala”. Kyseessä on Häijään ja Uotsolan välille rakennettava valtatie 11:n rinnakkaisväylä ja pyörätie, joka mahdollistaisi nykyistä turvallisemman ja sujuvamman liikenteen taajamien välille. Samalla rinnakkaisväylä tukisi kaupungin suunnitelmia taajamien yhdistämisestä nauhamaiseksi kokonaisuudeksi.

Liikennevirasto on hyväksynyt tiesuunnitelman 26.4.2017 ja suunnitelma on saanut lainvoiman 13.6.2017.



KUVA 4: Rinnakkaisväyläsuunnitelman havainnekuva.

1.1.3 Asemakaava-alueen inventointikohteet

Vähä-Tiisalan pihapiirissä on useita 1800-luvulla rakennettuja rakennuksia. Wähätiisalan asemakaavan suunnittelualueelle tehtiin vuonna 2016 asemakaavatasoinen arkeologinen inventointi, jossa Vähä-Tiisalan pihapiirin alueelta ei havaittu mitään muinaisjäännökseen tai muuhun kulttuurihistorialliseen, suojeltavaksi arvioitavaan jäännökseen viittaavaa. Hieman etäämmällä Jänninojan varrella on muinaisjäännökseksi todettu myllynpaikka. Pihapiiri rakennuksineen olivat mukana vuosina 2011 – 12 Mouhijärvi – Häijää – Salmi osayleiskaavaa varten laaditussa rakennetun ympäristön selvityksessä. Asemakaavaa varten on kuitenkin päätetty laatia tarkempi selvitys, jonka tavoitteena on selvittää kulttuurihistoriallisesti arvokkaat ominaisuudet, jotka tulisi ottaa huomioon alueen kaavoituksessa, täydennysrakentamisessa ja muutostöissä. Tavoitteena on ollut selvittää alueen, kiinteistöjen ja rakennusten ominaisuuksia, historiaa ja niiden vaikutusta ympäristöön ja maisemaan

sekä niiden merkitystä lähiympäristölle, Uotsolan ja Häijään taajamille sekä Sastamalan kaupungille.

1.2 Inventoinnin toteutus

Inventointi on tehty Sastamalan kaupungin maankäytölle yhdyskuntasuunnittelun omana työnä. Suunnittelun ohjaajana on toiminut maankäytön suunnittelutiimi ja varsinaisen selvitystyön on tehnyt kaavoitusarkkitehti Timo Silomaa. Inventointi toteutettiin 2014 – 2017. Inventoitavalta kiinteistöiltä tutkittiin kaikki rakennukset sekä rakennusten muodostamat pihapiirit. Inventoituja asuinrakennuksia on Vähä-Tiisalassa 2 kpl ja talousrakennuksia 9 kpl.

Inventoinnin lähdemateriaalina käytettiin kirjallisuutta, aiemmin tehtyjä arkeologisia inventointeja ja rakennusinventointeja, ajantasaisia ja historiallisia kartta-aineistoa, vanhoja valokuvia, rakennusvalvonnan arkistoa ja haastattelutietoja. Kenttätöissä käytiin kiinteistöllä useampaan otteeseen, valokuvattiin kaikki kohteet ja täydennettiin aikaisempien inventointien tietoja sekä lisättiin uusia tietoja.

2 Arvottamisen menetelmät

Selvityksen rakennusten ja pihapiirien kulttuurihistoriallisen merkityksen arvioimien perustuu yleisesti käytössä olevaan malliin, jossa ympäristöä tarkastellaan rakennushistorian, historian ja ympäristön ja maiseman näkökulmasta.

Rakennushistoria

Rakennushistorialliset arvot ovat aikaan sitoutuvia, rakennuksen ajalliseen kerroksellisuuteen, arkkitehtuuriin, rakennusperinteeseen ja -tekniikkaan sekä tyylihistoriallisiin piirteisiin liittyviä ominaisuuksia. Myös rakennusryhmillä kokonaisuutena tai sisätiloilla voi olla rakennushistoriallista arvoa. Kohde voi ilmentää aikakautensa rakentamistapaa tai olla rakennustaiteellisesti merkittävä. Kohde voi myös olla harvinainen ja edustaa katoavaa kulttuuriympäristöä tai rakennustyyppiä. Kohteen alkuperäinen asu on voinut säilyä muuttumattomana ja kohteen rakennuskanta olla yhtenäinen tai kohteen rakennusten erikäiset rakennusvaiheet voivat toimia yhdessä kohteen tai laajemman alueen historiallisen kehityksen kuvastajina.

Historia

Historialliset arvot liittyvät kohteen sijoittumiseen laajempaan kulttuuriseen ja paikallishistorialliseen yhteyteen. Yksittäisellä rakennuksella tai useiden rakennusten kokonaisuuksilla voi olla sosiaali-, aate-, hallinto-, henkilö-, talous- tai teollisuushistoriallista tai asutus-, sivistys- tai kirkkohistoriallista merkitystä. Kohde voi liittyä alueen kehitykseen, symboloida alueen historian kannalta keskeistä vaihetta tai edustaa aikakaudelleen tai tietylle ilmiölle luonteenomaista tyyppiä. Kohteella voi olla osa historiallisessa tapahtumassa tai yhdyskunnan kehityksessä ja siitä kertova identiteettimerkitys.

Ympäristö, maisema ja taajamakuva

Maisemalliset arvot liittyvät kaupunki- ja kyläkuvallisiin piirteisiin, rakennuksen tai rakennusryhmän sijaintiin suhteessa ympäristöönsä. Keskeisessä asemassa ovat maisemalliset kiintopisteet, solmukohdat ja maiseman reuna-alueet. Maisemalliset arvot edustavat sekä esteettisiä että historiallisia näkökulmia. Merkittävää on rakennuksen tai rakennusryhmän ja ympäristön välinen vuorovaikutus. Kohde voi sijaita keskeisellä paikalla, muodostaa oman maisemakokonaisuutensa tai olla ympäristöään ja maisemaa hallitseva. Kohteella voi myös olla arvoa osana ympäröivää kulttuuri- tai luonnonmaisemaa ja se voi liittyä luon-

teenomaisesti laajempaan toiminnalliseen ympäristöön tai perinteisestä rakennuskannasta koostuvaan maisemakokonaisuuteen.

2.1 Arvokriteerit

Kohteet ja rakennukset arvioitiin ja arvotettiin kolmeen luokkaan eli arvoluokkiin 1, 2 ja 3, joista kulttuurihistoriallisesti arvokkain luokka on 1. Arvottamisessa arvioitiin historiallisia, rakennushistoriallisia ja maisemallisia arvoja. Arvoluokitus perustuu nykytilaan eli siihen kuinka hyvin alue, kohteet ja rakennukset sisältävät edellä mainittuja kulttuurihistoriallisia arvoja. Arviointia pyrittiin tekemään seuraavien Pirkanmaan maakuntamuseon käyttämien arvokriteerien kautta:

- säilyneisyys
- identiteettimerkitys
- intensiteetti; kertovuus
- yhtenäisyys
- monikerroksisuus
- ainutlaatuisuus
- tyyppillisuus
- integriteetti, kuinka hyvin kulttuuriympäristön historiallisiin ilmiöihin liittyvät eri osa-alueet tai tekijät ovat tunnistettavissa

Ennen kaikkea pyrittiin arvioimaan kuinka merkittäviä kohteet ja rakennukset ovat alueen kokonaisuudelle ja kuinka merkittäviä kohteet ovat Mouhijärvelle ja Mouhijärven historian ymmärtämiselle.

Arvottaminen tehtiin, koska tämä rakennetun ympäristön inventointi on osa asemakaavoituksen selvitystyötä. Selvityksen tarkoituksena on tutkia aluetta ja antaa selkeitä perusteita kaavoituksessa tehtäville ratkaisuille. Mahdolliset suojelupäätökset tehdään kuitenkin ottaen huomioon maankäytön ja alueen kehittämisen tarpeet.

Luokka I

Eriyksen merkittävä rakennus, jolla on suuri kulttuurihistoriallinen merkitys. Rakennus edustaa parhaalla mahdollisella tavalla seudun rakennusperinteitä ja on säilynyt yleisilmeeltään ja rakennuskannaltaan erityisen hyvin, ja on säilyttänyt esimerkillisesti rakennusajankohdalle tai muulle historiansa kannalta tärkeälle ajankohdalle ominaisen rakennushistoriallisen tyylin. Rakennustyyppi ja arkkitehtuuri ovat säilyneet alkuperäisenä tai sen kaltaisena. Muodot, sommittelu ja rakennusmateriaalit ovat alkuperäisiä tai hyvin lähellä alkuperäisiä.

Mahdolliset muutokset on tehty rakennusta kunnioittaen, sen ominaispiirteisiin sopivalla tavalla. Kohteeseen sisältyy useita arvonäkökulmia tai erittäin vahva yksi peruste.

Luokka II

Merkittävä rakennus, jolla on suurehko kulttuurihistoriallinen merkitys ja joka on tärkeä alueen kulttuurihistoriallisen luonteen säilymisen kannalta. Rakennus edustaa hyvin seudun perinteistä rakentamisen ja asumisen tapaa ja on vähintään kohtalaisesti säilyttänyt sille ominaiset rakennushistorialliset piirteet. Rakennus sisältää yleensä useita arvonäkökulmia. Rakennustyyppi on säilynyt lähes alkuperäisenä ja rakennuksen arkkitehtuuri noudattaa selvästi syntyajankohdan perinnettä tai muuta rakennuksen historian kannalta olennaista ajankohtaa. Muotoiluun, sommitteluun ja materiaaleihin on voitu tehdä muutoksia, mutta rakennushistoriallinen kertovuus on yhä tallella. Rakennuksen alkuperäinen ilme, rakentamisajankohta tai muutoin rakennuksen historialle tyyppillinen merkittävä vaihe

on muutoksista huolimatta hyvin tunnistettavissa.

Luokka III

Rakennus, jolla on merkitystä alueen historian tai maiseman kannalta ja joka on luonteva osa alueen historiallista miljöötä. Kohde edustaa melko hyvin seudun perinteistä rakentamisen ja asumisen tapaa. Kohteeseen on voitu tehdä muutoksia, mutta sillä yhä on historiallista arvoa tai se on mahdollisesti osa arvokkaampaa kokonaisuutta. Rakennukseen on voitu tehdä merkittäviäkin muutoksia tai laajennuksia. Rakennustyyppi on voinut muuttua, ja rakennuksen arkkitehtuurissa on toteutettu alkuperäiselle tyyliä vieraita elementtejä muodoissa, sommittelussa ja materiaaleissa. Muutoksista johtuen rakennus on voinut menettää osan kulttuurihistoriallisista piirteistään ja kertovuudestaan, mutta rakennus on yhä hahmoltaan tunnistettavissa oman aikansa tai muun rakennuksen historian kannalta tärkeän ajankohdan rakennusperinteen edustajaksi. Rakennuksella on yhä historiallista arvoa tai se ovat mahdollisesti osa arvokkaampaa kokonaisuutta.

2.2 Toimenpidesuositukset

Arvoluokan 1 kohteet ja rakennukset tulisi säilyttää mahdollisimman ennallaan. Rakennuksia ja rakenteita ei saa purkaa. Muutoksia ja täydennysrakentamista tulisi välttää. Suoritettavien korjaus- ja muutostöiden sekä käyttötarkoituksen muutostöiden tulee olla sellaisia, että historiallisesti arvokas ja kokonaisuuden sekä ympäristön kannalta merkittävä luonne säilyy. Korjattaessa on katsottava, että ovien ja ikkunoiden muodot ja jaot, kattomuoto ja erilliset ulokkeet, vesikourut, savupiiput sekä muut rakennukselle ominaiset yksityiskohdat ja käytetty materiaali säilytetään, taikka niiden laatu entistettäessä otetaan huomioon. Mikäli rakennuksissa ja/tai kohteessa on tehty sellaisia muutostöitä, jotka ovat heikentäneet kulttuurihistoriallisia arvoja, tulisi niitä korjaamisen yhteydessä pyrkiä entistämään.

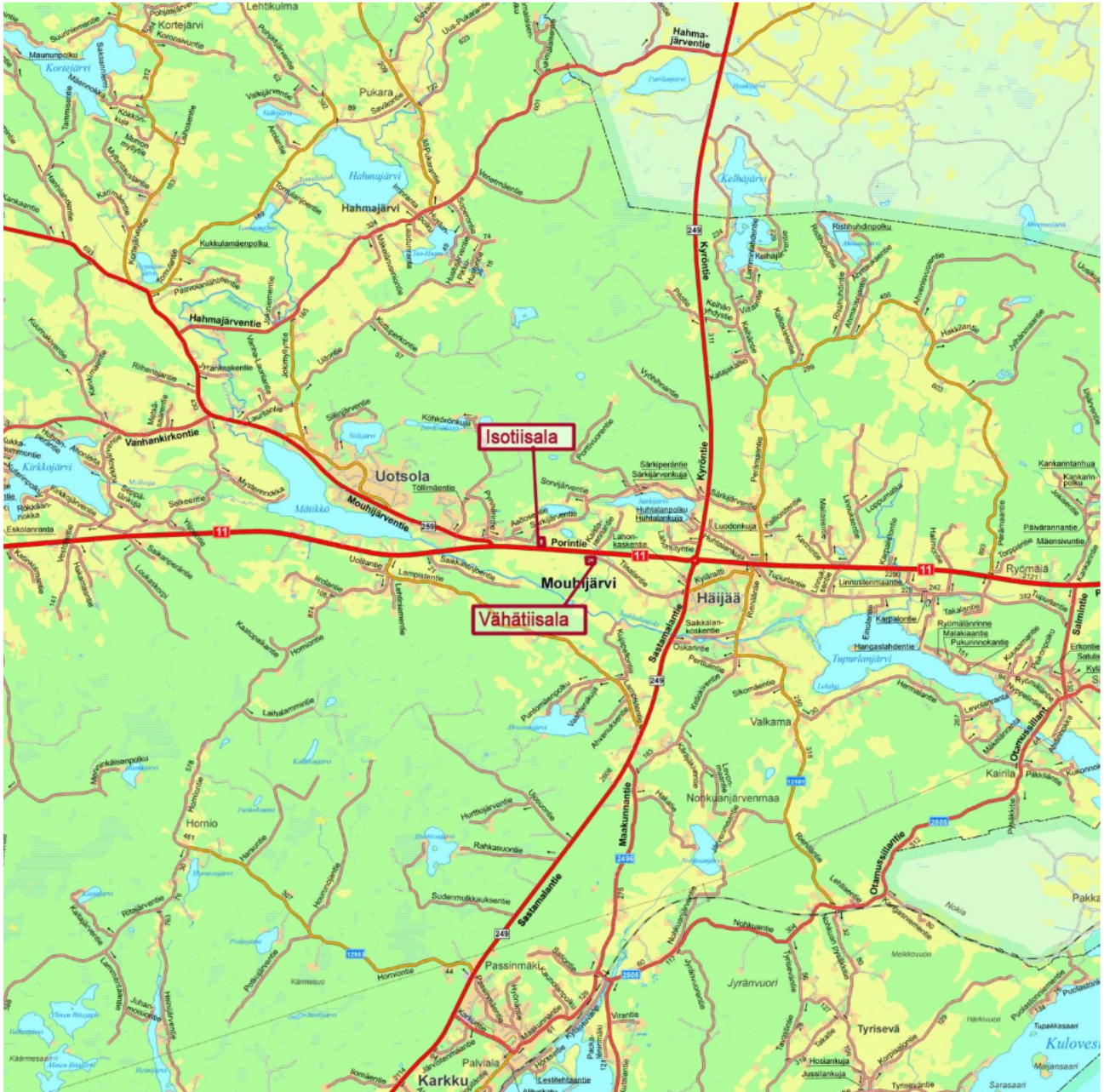
Arvoluokan 2 kohteet ja rakennukset tulisi pyrkiä säilyttämään perinteisinä. Rakennuksen saa purkaa vain erityisen pakottavasta syystä. Muutoksien tulisi olla vähäisiä ja suoritettavien korjaus- ja muutostöiden sekä käyttötarkoituksen muutostöiden tulee olla sellaisia, että historiallisesti arvokas ja kokonaisuuden kannalta merkittävä luonne säilyy. Suositellaan vain vähäistä täydennysrakentamista ja sen on rakennustapansa, mittasuhteidensa, sijoituksensa, muotonsa sekä käytettävien rakennusaineiden ja niiden pintakäsittelyn suhteen oltava sopuissa alueen rakennusten ja rakennusperinteen kanssa.

Arvoluokan 3 rakennukset tulisi pyrkiä säilyttämään. Lisärakentamisen on rakennustapansa, mittasuhteidensa, sijoituksensa, muotonsa sekä käytettävien rakennusaineiden ja niiden pintakäsittelyn suhteen oltava sopuissa alueen rakennusten ja rakennusperinteen kanssa.

3 Vähä-Tiisala

3.1 Sijainti

Tarkasteltavat kiinteistö sijaitsee Sastamalan Mouhijärvellä Uotsolan ja Häijään taajamien välillä. Vähätiisala sijaitsee valtatie 11 eteläpuolella puolivälissä Häijäätä ja Uotsolaa Tiisalan tien liittymän kohdalla.



KUVA 5: Ote vuoden 2014 Sastamalan opaskartasta, johon on merkitty Iso- ja Vähä-Tiisalan sijainnit

Tilakeskukset sijaitsee maakunnallisesti arvokkaalla Mouhijärven kirkonseudun ja länsipuolen sekä Tupurlanjärven kulttuurimaisema-alueella. Alueen halki kulkee valtatie 11, joka aiheuttaa vaikean maisemarikon. Tilakeskuksen ympärillä on arvokkaita maisemapeltoja, jotka viettävät etelään kohti Saikkalanjokea. Joki virtaa syvässä ja jyrkkärinteisessä laaksossa, jonka rinteillä kasvaa metsää. Aivan joen rannoilla on tasaisempaa ja siellä on joitain

peltoaukeita.

3.2 Historiaa

Mouhijärven alue on asutettu jo varhain, ja alueelta on löydetty jälkiä 32 kivikautisesta asuinpaikasta läheltä nykyistä vesistön rantaviivaa. Kokemäenjoen vesistö on ollut kautta aikojen vilkkaasti käytetty kulkuväylä. Hedelmälliset rantavyöhykkeet on raivattu viljelyyn jo esihistoriallisena aikana.

Asutus on sijoittunut aluksi kalliopohjaisten moreenimäkien lämpimille rinteille ja pienille kumpareille. Kyläkeskittymiä muodostui tärkeimpien kulkureittien varrelle ja vesistöön viettävien viljelyaukeiden reunamille viimeistään varhaiskeskiajalta lähtien. Kyliä oli Mouhijärven alueella 1540-luvun veroluetteloiden mukaan 34 kpl. 1600-luvulla tapahtuneen sarkajaon myötä kylät muodostuivat tiiviiksi ryhmä- ja raittikyliksi, joissa talot sijaitsivat raitin varrella molemmin puolin tai rakentuivat niiden risteyskohtiin. Osasta taloista kehittyi yhdistämällä kruunun verovapaita ratsutiloja, sotilasvirkataloja, rustholleja ja kartanoita.



KUVA 6: Jonas Strengin noin vuonna 1650 tekemä kartta Karkusta. Nro 27 on Tiisala.



KUVA 7: Maanmittari Hannu Hannunpojan laatima Satakunnan kartta vuoden 1650 vaiheelta. Mouhijärvi mahdollisesti ensi kertaa kartalla. Myös Tiisala on merkitty.

Kallialan kirkontileissä mainitaan 1469 Piritta, Tiisan leski Sastamalan ylisestä seurakunnasta. Tämä on mahdollisesti varhaisin säilynyt merkintä, joka viittaa Tiisalan kylään.

Tiisalan kylä esiintyy 1540 maakirjoissa viiden talon kylänä, jonka kaikki talot näyttävät tuolloin olleen saman suvun eli Tiisan suvun hallussa. Tiisalan kylän talot olivat autioituneet 1500- ja 1600-lukujen vaihteeseen mennessä.

Vuonna 1598 Ylä-Satakunnan voutina toiminut Tapani Erkinpoika muutti Tiisalaan, missä hän kokosi käsiinsä koko autioituneen viisitaloisen kylän. Vuonna 1600 hän ryhtyi tekemään näin syntyneestä uudesta Tiisalan talosta ratsupalvelusta.

Vuonna 1613 Selkeen neljännes ja Sarkolan neljännes, johon Tiisala kuului, läänitettiin skotlantilaisen aatelismiehen eversti William Ogilwien leskelle Barbara Kinnairdille ja heidän alaikäisille lapsilleen. Mutta, niin kauan kuin Tapani Erkinpoika teki Tiisalasta ratsupalvelusta, Tiisalasta ei tarvinnut maksaa veroa Kinnairdeille. Erkipojan kuoltua Tiisalan ratsupalvelus lakkasi ja Barbara Kinnairdin veli William Kinnaird perusti Tiisalaan säteritilan.

Kinnairdit luopuivat Selkeen ja Sarkolan neljänneksen läänityksistä 1620-luvun lopulla. Neljännekset läänitettiin 1628 eversti Henrik Flemingille. Joulukuussa 1633 Selkeen kartano, Tiisala sekä Selkeen ja Sarkolan neljännekset läänitettiin sotamarsalkka Åke Tottille. Flemingin ja Tottin aikana Tiisala menetti säteriluonteensa.

Vuonna 1680 Jesper Matinpoika ryhtyi uudestaan tekemään Tiisalasta ratsupalvelusta.

Tiisalan ratsutila jaettiin 1789 kolmeksi tilaksi, Iso-, Keski- ja Vähä-Tiisalaksi, joista Iso-Tiisala sijaitsee samalla paikalla kuin Tiisala aiemmin. 1790 muodostettiin vielä Uusi-Tiisala. Keski- ja Uusi-Tiisala lakkasivat ilmeisesti kuitenkin olemasta jo 1800-luvun alkupuolella ja niiden maat liitettiin Iso- ja Vähä-Tiisaloihin. Sekä Iso- että Vähä-Tiisala jatkoivat ratsupalvelusta yhtäjaksoisesti aina vuoteen 1886, jolloin ratsupalvelujärjestelmä tarpeettomana purettiin.

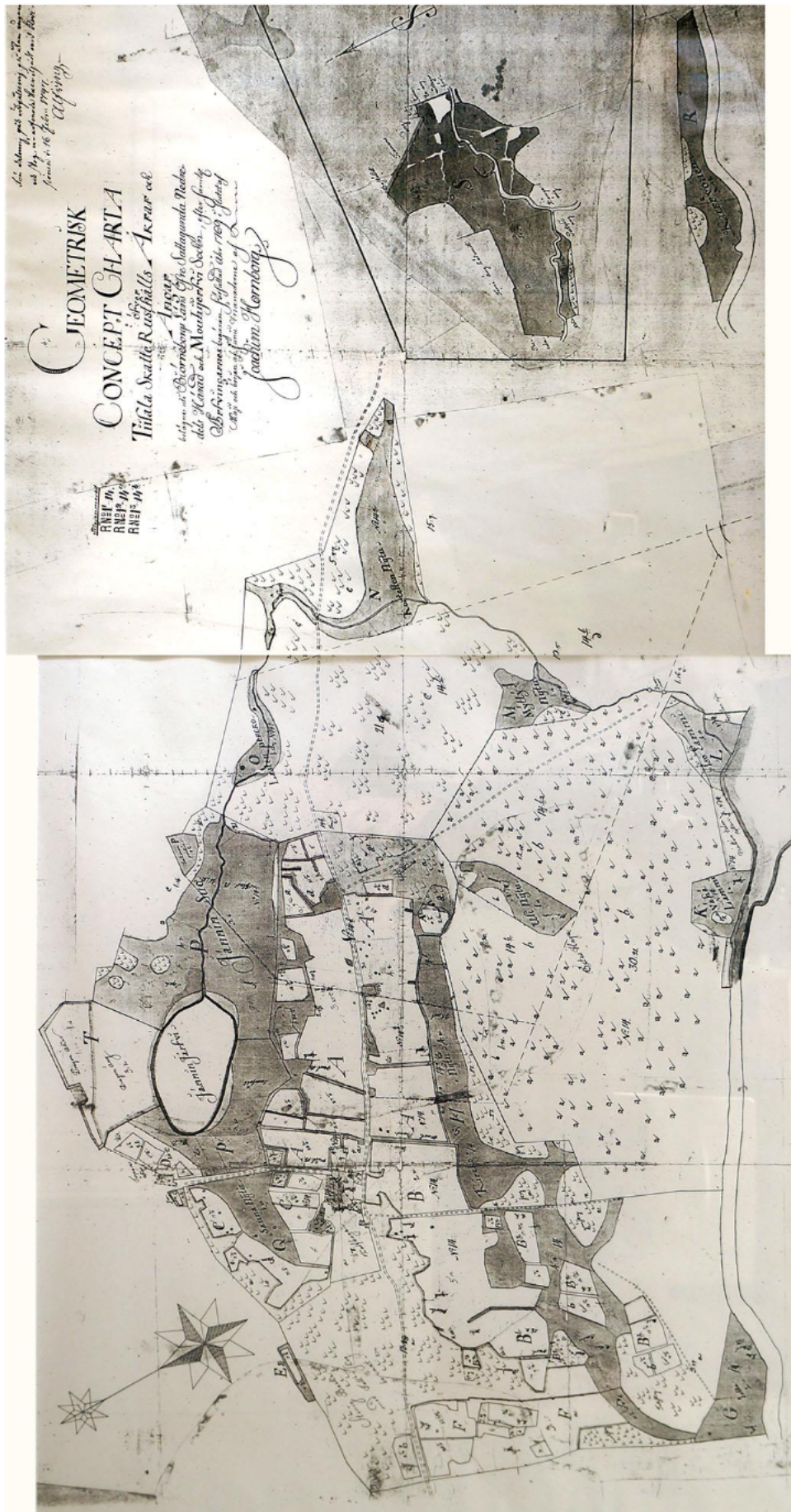
Vuoden 1932 Suomen maatilat kirjassa mainitaan, että vuoteen 1932 mennessä Iso-Tiisalasta oli erotettu kuusi tilaa, joista kolme oli entistä torppaa. Vähä-Tiisalasta oli erotettu kaksi tilaa, jotka molemmat olivat entisiä torppia.

Nykyisin tilalla ei ole enää maanviljelystä. Tilan maista on erotettu uusia tiloja tai maat on vuokrattu muiden käyttöön.

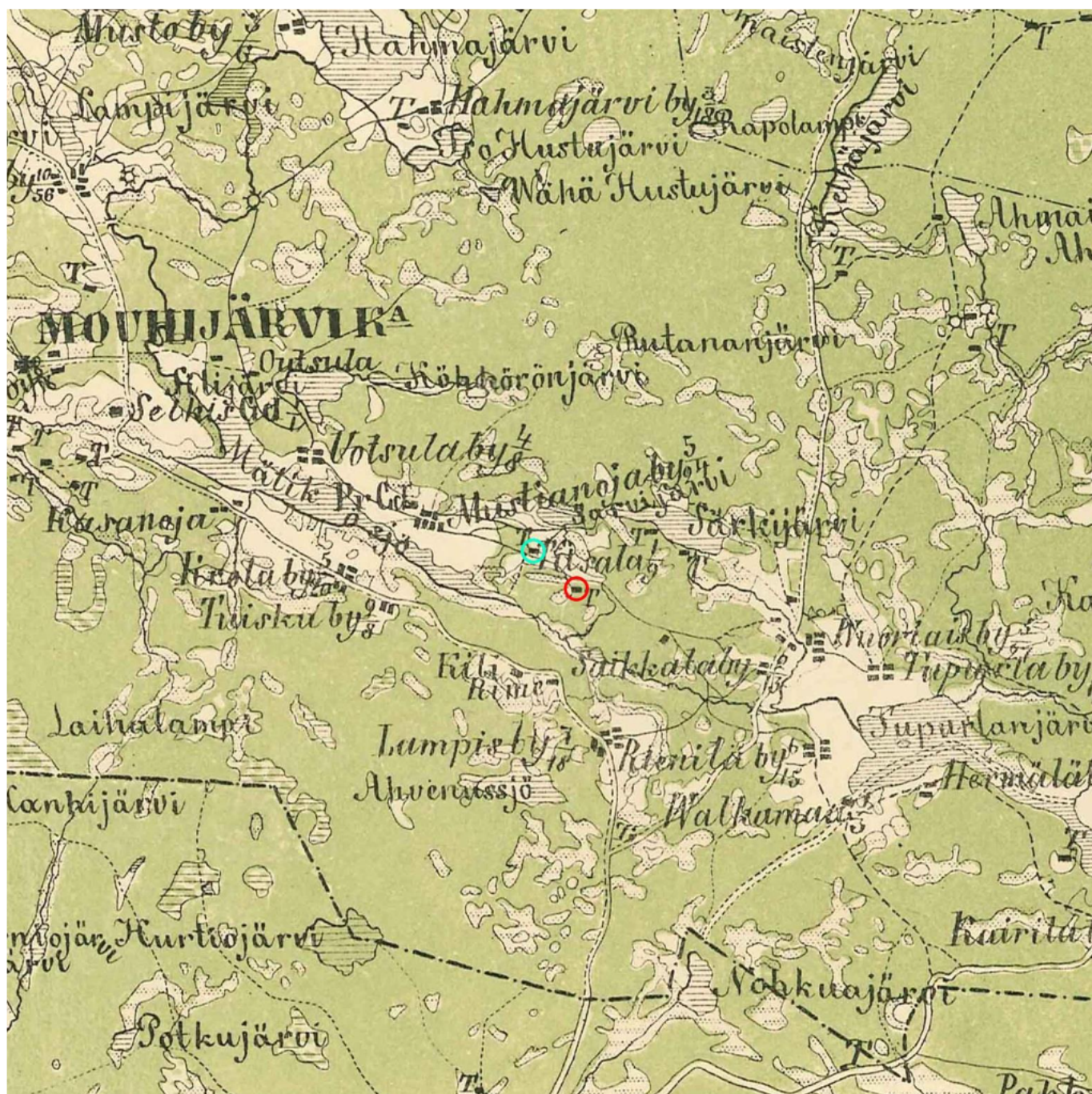


KUVA 8:

Ote vuoden 1766–82 isojakokartasta. Tiisala on ympäröity puna-keltaisella viivalla. Kartassa näkyy tie, joka kulkee Häijästä länteen Tiisalan ohi. Tietä on edelleen olemassa Särkijärventien, Rusthollinkujan ja Tiisalantien pohjalla. Pienet pätkät vanhan tien jäänteitä on edelleen Iso- ja Vähä-Tiisalan pihapiireissä. Arkeologisessa inventoinnissa vuodelta 2012 on todettu, että tie ei ole muinaisjäännös.



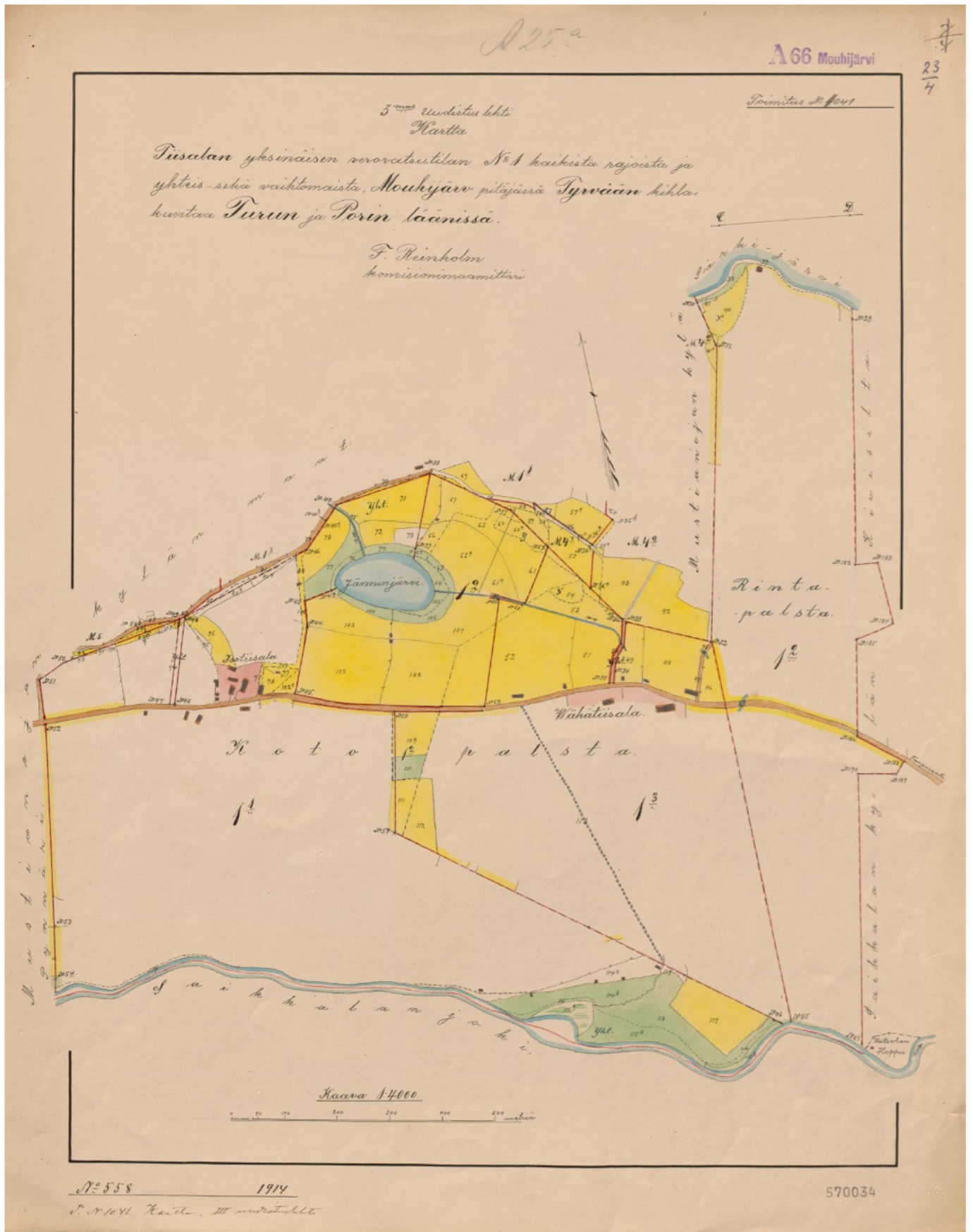
KUVA 9: Kartta Tiisalan rusthollin maista vuodelta 1769.



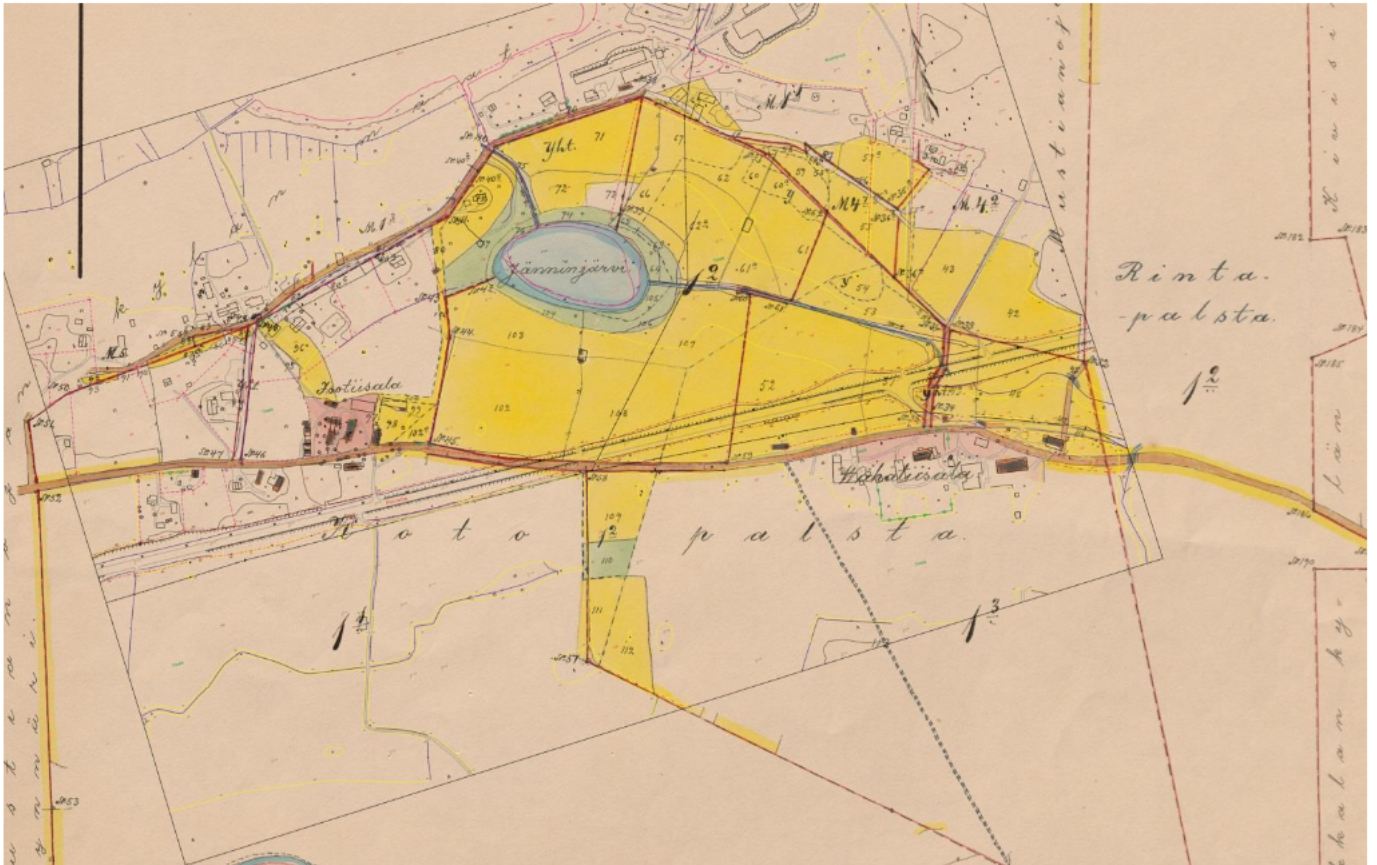
KUVA 10: Ote Kalmbergin kartastosta vuodelta 1855. Iso-Tiisala on ympäröity turkoosilla ja Vähä-Tiisala pu.raisella. Kartassa ei enää näy Keski- eikä Uusi-Tiisalaa. Sama vanha tielinjaus kuin Isojakokartassa on nähtävissä.



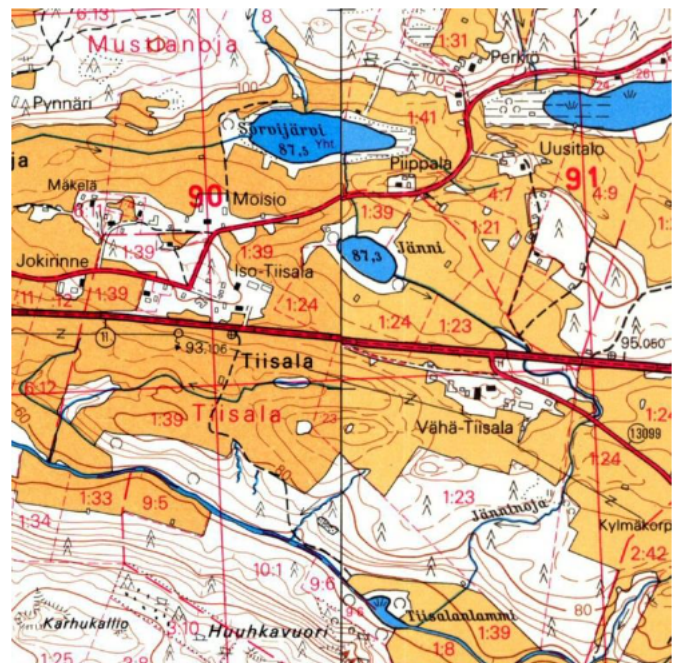
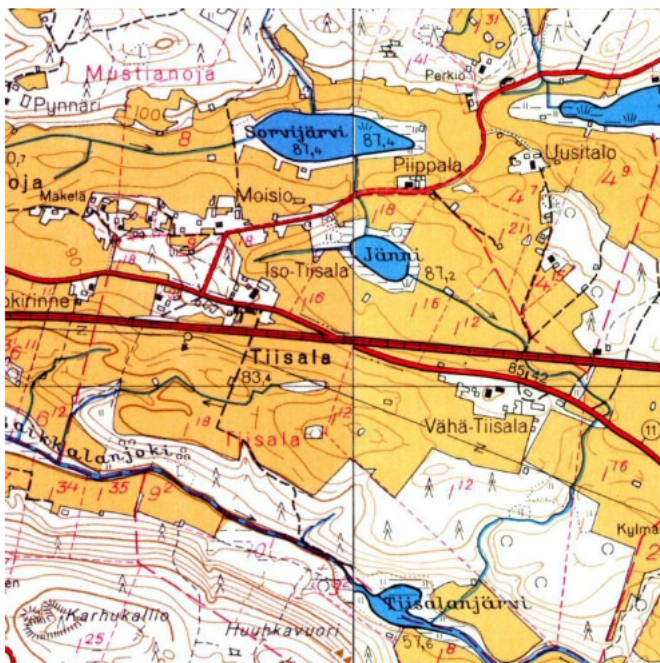
KUVA 11: Ote senaattikartastosta, vuoden 1910 mittaus. Iso-Tiisala on ympäröity turkoosilla ja Vähä-Tiisala punaisella.



KUVA 12: Tiisala, isojaon täydennys 1913

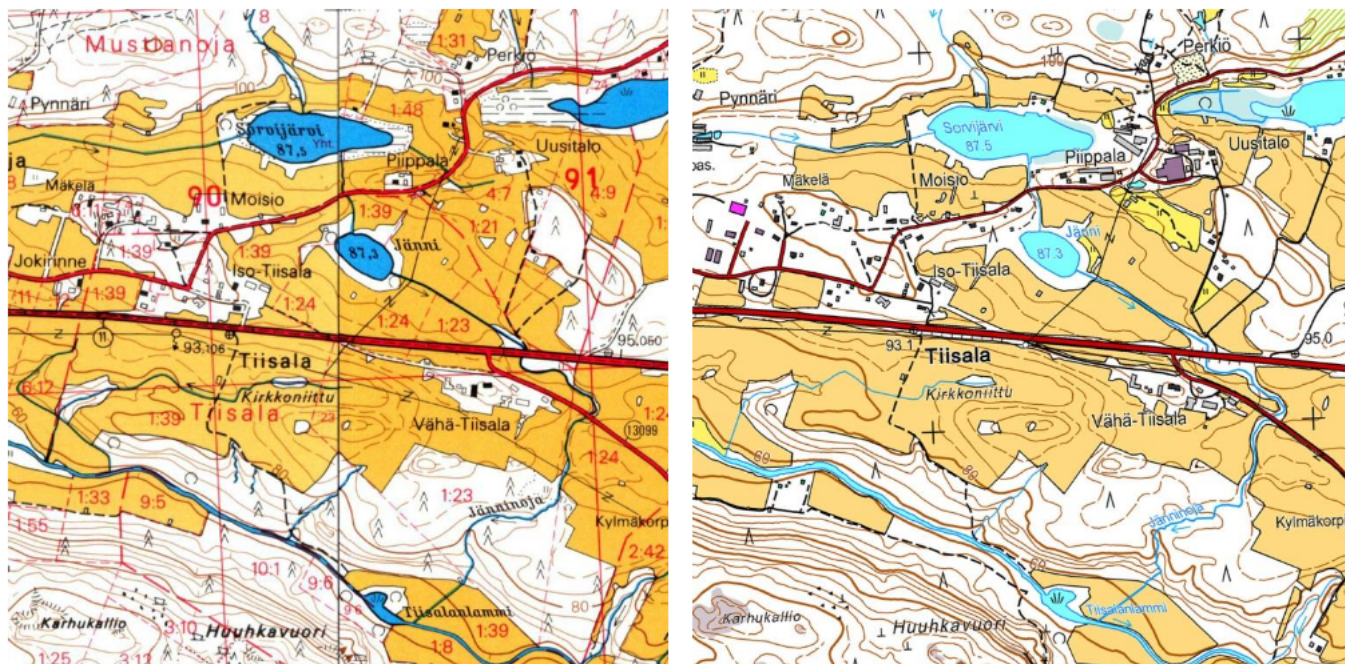


KUVA 13: Isojaon 1913 täydennyskartta, jonka päälle on sovitettu nykytilannetta vastaava kantakartta.



KUVA 14: Otteet vuosien 1961 ja 1979 peruskartoista, Iso-Tiisalan ja Vähä-Tiisalan pihapiirien kautta kulkeva vanha tie on karttojen laatimisen välillä poistunut käytöstä.

Sastamalan kaupunki
Vähä-Tiisala
Rakennetun ympäristön inventointi

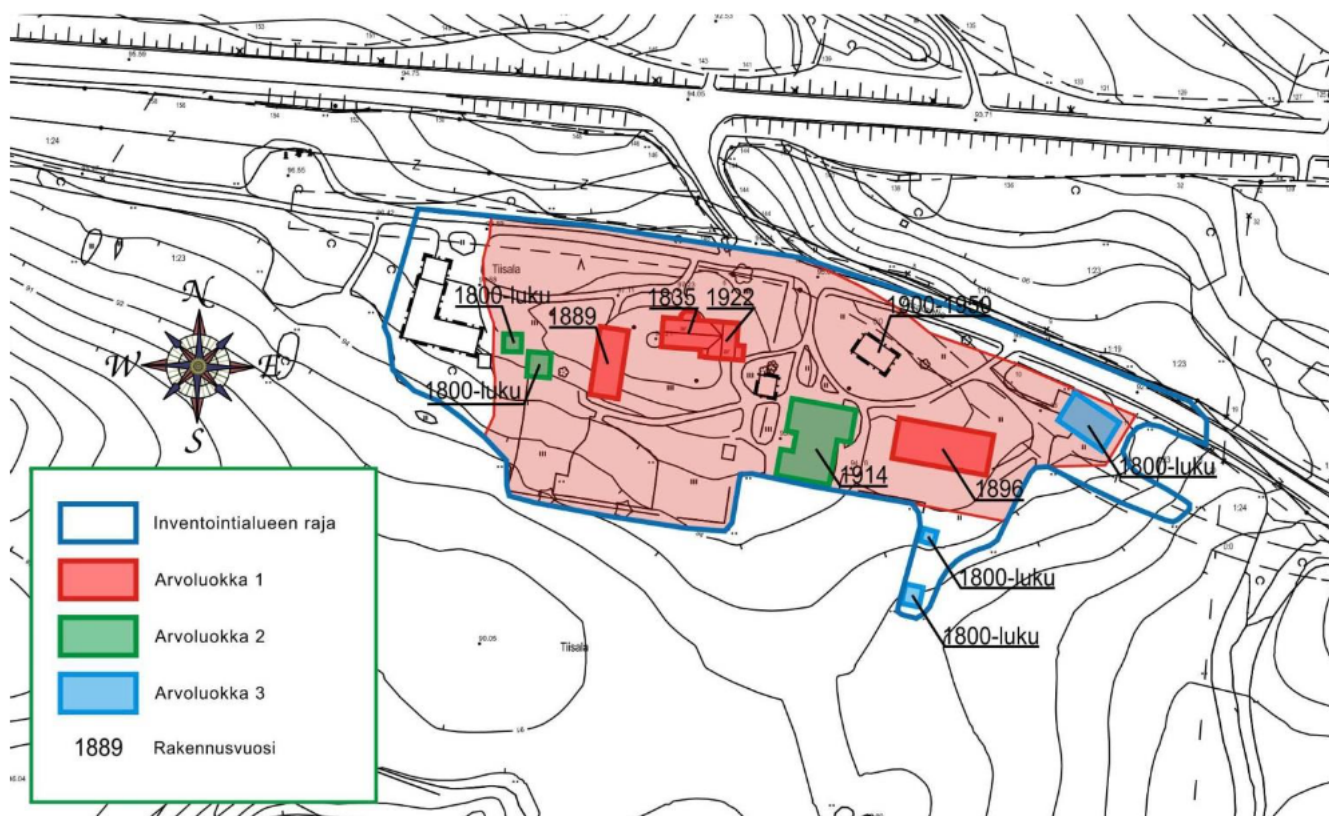


KUVA 15: Otteet vuoden 1988 sekä uusimmasta peruskartasta



KUVA 16: Vähä-Tiisala

3.3 Kohdeinventointi



KUVA 17: Vähä-Tiisalan asemapiirros ja ortoilmakuva. 1. päärakennus, 2. tyhjä asuinrakennus, 3. talli, sikala, suuli ja makasiini, 4. liiteri, 5. navetta, 6. suuli, 7. paja, 8. – 10. aitta, 11. kuivuri/suuli.

Kylä / kaupunginosa	Tiisala	Kiinteistötunnus	790-565-1-2, Wähätiisala
Kunta	Sastamala	Alue	Mouhijärvi
Osoite	Tiisalantie 11	Alueyyppi	Haaja-asutusalue
Kohdetyyppi	Tilakeskus	Hist. tilatyyppi	Ratsutila
Nykyinen tilatyyppi	Tila	Rak. lkm.	11
Inventointi pvm.	9/2014, 5/2015		

Kuvaus, ympäristö ja piha- piiri

Vähä-Tiisala on lohkottu itsenäiseksi ratsutilaksi Tiisalan ratsutilasta vuonna 1789. Tilakeskus on ilmeisesti heti silloin perustettu nykyiselle paikalleen.

Vähä-Tiisalan tilakeskus sijaitsee matalan kumpareen laella maakunnallisesti arvokkaalla maisema-alueella sijaitsevien peltojen keskellä. Tilakeskusta ympäröivät pellot ovat kunpuilevia, mutta viettävät pääsääntöisesti loivasti etelään kohti jyrkkäreunaista Saikkalanjoen laaksoa. Koillis- ja itäpuolella virtaa Jänninoja Saikkalanjokeen.

Tilakeskuksen pohjoispuolella kulkee maiseman rumasti rikkova valtatie 11. Valtatien ja tilakeskuksen välissä kulkee vanha Uotsolan ja Häijään yhdistänyt kylätie. Kylätie näkyy 1700-luvun lopun isojakokartassa. Tehtyjen arkeologisten inventointien mukaan tie ei kuitenkaan ole muinaisjäännös.

Rakennukset sijaitsevat löyhässä jonossa vanhan kylätien ja eteläisen peltoaukean välissä. Pihapiirin länsilaidassa sijaitsee L-muotoinen lato ja talousrakennus, jonka kyljessä on huomattavasti uudempi kuivuri. Seuraavaksi on kaksi aittaa 1800-luvulta ja niiden jälkeen uudempi asuinrakennus vuodelta 1889. Sitten on vuorossa päärakennus, joka on rakennettu 1835 ja jonka itäpään on rakennettu laajennus 1922, samalla koko rakennuksen ulkoasu on muutettu ajan hengen mukaiseksi. Seuraavaksi on vuorossa kansallisromanttishenkinen talli/sikala/makasiini vuodelta 1914, ja sen jälkeen vanhan tien suuntaisesti rakennettu navetta vuodelta 1896. Viimeiseksi idässä on suuli 1800-luvun lopulta. Navetan eteläpuolella on pieni aitta ja siitä etelään pieni pajarakennus 1800-luvulta. Tallin ja navetan pohjoispuolella on 1900-luvun alkupuolella rakennettu talousrakennus.

Asuinrakennusten eteläpuolella on piha-alue, jota on ympäröinyt kuusiaita. Pihapiiri asuinrakennusten länsipuolella on puustoista ja kasvillisuus on melko villiintynyttä. Asuinrakennusten itäpuolinen kasvillisuus on vähäisempää ja hoidetumpaa.

Tilakeskus on hyvin säilynyt. Rakennuksia ei ole juurikaan purettu ja olemassa oleviin rakennuksiin tehdyt korjaustyöt ovat olleet maltillisia. Tilalla ei ole harjoitettu maanviljelystä melko pitkään aikaan ja siksi rakennukset päärakennusta lukuun ottamatta ovat jääneet

käyttämättä ja vähälle hoidolle. Rakennusten vesikatot on kuitenkin uusittu, joten rakennukset säilynevät kohtalaisessa kunnossa.

Kulttuurihistorialliset arvot

Rakennushistoriallinen Rakennusperinteinen

Historiallinen Asutushistoria

Maisemallinen Maisemallisesti keskeinen sijainti valtatie 11 varrella ja maisemapeltojen keskellä.

Arvojen perustelu Vähä-Tiisala on lohkottu itsenäiseksi ratsutilaksi Tiisalan ratsutilasta vuonna 1789. Päärakennus on vuodelta 1835 ja muut tärkeät rakennukset on rakennettu sitä seuranneen sadan vuoden kuluessa. Rakennustyyleistä näkyy hyvin rakentamisen kerroksellisuus. Vähä-Tiisala on erittäin hyvin säilynyt kokonaisuus, joka edustaa 1800-luvun ja 1900-luvun alun maatarakentamista.

Arvoluokka 1

3.3.1 Rakennukset

1. Päärakennus, asuinrakennus



Rakennuksen kuvaus	Asuinrakennus
Alkuperäinen käyttö	Asuminen
Rakentamisaika	1835, laajennettu 1922
Suunnittelija	
Korjausvuodet	1922
Kerros-luku	1
Perustus	Nurkkakivet, valettu betoni
Runko	Hirsi

Rungon muoto	T-muoto
Vuoraus	Vaakaponttilaudoitu
Ikkunatyyppi	Kaksijakoinen / kuusiruutuinen
Kattomuoto	Satulakatto
Katemateriaali	Betonitiili
Kuisti	2 kpl yksilappeisia laajennusosan kyljissä ja 1 kpl kuusikulmainen vanhan osan pohjoisovella.
Kunto	Hyvä
Kuvaus	<p>Tilan päärakennus on rakennettu 1835 ja sitä on laajennettu 1922 rakentamalla itäpäätyyn poikkipääty. Laajennuksen yhteydessä myös vanhan osan ulkonäkö on ajanmukaistettu 20-luvun klassismin tyyliksi.</p> <p>Rakennus on T-mallinen hirsirakenteinen ja satulakattoinen. Katto on katettu tiilillä. Vanhemman osan perustukset on laajennuksen rakentamisen yhteydessä betonoitu. Uudemman osan perustukset on valettu betonista ja sillä on kellarikerros. Uuden poikkipään molemmilla kyljillä on yksilappeiset porstuat. Vanhemman osan pohjoiskyljellä on kuusikulmainen porstua, jossa on koristeelliset ikkunat.</p> <p>Rakennuksen ikkunat ovat kaksijakoiset ja kuusiruutuiset. Ikkunoiden vuorilaudat edustavat uusklassismia.</p> <p>Rakennus on hyväkuntoinen.</p>

Kulttuurihistorialliset arvot

Rakennushistoriallinen	Rakennus edustaa hyvin aikansa maatalon asuinrakentamista.
Historiallinen	Rakennus on 1789 perustetun Vähä-Tiisalan ratsutilan päärakennus.
Maisemallinen	Rakennus on merkittävä osa Vähä-Tiisalan tilakeskusta, keskeisellä sijainnilla valtatie 11 varrella ja maisemapeltojen keskellä.
Arvojen perustelu	Päärakennus on rakennettu 1835 ja sitä on laajennettu 1922 rakentamalla itäpäätyyn poikkipääty. Laajennuksen yhteydessä myös vanhan osan ulkonäkö on ajanmukaistettu 20-luvun klassismin tyyliin. Rakennus on merkittävä osa Vähä-Tiisalan kokonaisuutta ja on merkittävä osa paikallista historiaa ja rakennuskulttuuria.
Arvoluokka	1

2. Asuinrakennus



Rakennuksen kuvaus	Asuinrakennus
Alkuperäinen käyttö	Asuminen
Rakentamisaika	1800-luku, laajennettu 1889
Suunnittelija	
Korjausvuodet	1889
Kerrosluku	1 + kellari
Perustus	Lohkokivi, hakattu kivi
Runko	Hirsi
Rungon muoto	Suorakaide
Vuoraus	Vaakaponttilaudoitus
Ikkunatyypit	T-jakoinen / kuusi 3-, 6- ja 9-ruutuinen

Kattomuoto	Satulakatto
Katemateriaali	Tiili
Kuisti	1 kpl kuusikulmainen.
Kunto	Välttävä
Kuvaus	<p>Asuinrakennus on rakennettu kahdessa vaiheessa 1800-luvulla, joista uudempi osa eli rakennuksen pohjoispääty on rakennettu 1889. Laajennuksen yhteydessä rakennus on saanut uusrenessanssi ja siitä puurakentamiseen muotoutuneen ns. nikkarityylii vaikutteita mahdollisesti samantyyllisestä 1879 valmistuneesta Uotsolan kansakoulusta.</p> <p>Rakennus on yksikerroksinen, hirsirunkoinen ja lepää lohkokivistä muuratuilla perustuksilla, uudempi osa hakatuista harkkokivistä muuratuilla. Perustusten eteläpäädyssä, vanhemman osan alla, on tiilistä muurattu ja holvattu kellari. Rakennuksen itäisivulla, vanhemman osan keskellä, on kuusikulmainen porstua, jossa on koristeelliset moniruutuiset ikkunat.</p> <p>Runko on vuorattu vaakaponttilaudoituksella. Vuoraus on maalattu punamullalla, nurkka ja ikkunalistat ovat valkoiset. Ikkunoiden vuorilaudat ovat hyvin koristeelliset, uusrokokoohenkiset. Vanhan osan ikkunat ovat T-jakoiset ja kuusiruutuiset, uudemmassa osassa on myös monijakoisempia ikkunoita. Satulakatto on katettu tiilillä. Rakennus on nykyään poissa käytöstä eikä sitä lämmitetä.</p>

Kulttuurihistorialliset arvot

Rakennushistoriallinen	Rakennus edustaa hyvin aikansa maatalan asuinrakentamista
Historiallinen	Rakennus on 1789 perustetun Vähä-Tiisalan ratsutilan tyhjilleen jäänyt asuinrakennus.
Maisemallinen	Rakennus on merkittävä osa Vähä-Tiisalan tilakeskusta, keskeisellä sijainnilla valtatie 11 varrella ja maisemapeltojen keskellä.
Arvojen perustelu	Päärakennus on rakennettu 1800-luvulla ja sitä on laajennettu 1889 rakentamalla pohjoispäähän jatke. Laajennuksen yhteydessä rakennus on saanut uusrenessanssi- ja siitä puurakentamiseen muotoutuneen ns. nikkarityylisiä vaikutteita. Rakennus on tärkeä osa Vähä-Tiisalan kokonaisuutta ja on merkittävä osa paikallista historiaa ja rakennuskulttuuria.
Arvoluokka	1

3. Talli, sikala ja makasiini



Rakennuksen kuvaus	Talli, sikala, makasiini ja suuli
Alkuperäinen käyttö	Talourakennus
Rakentamisaika	1914
Suunnittelija	
Korjausvuodet	
Kerrosluku	2
Perustus	Hakattu harkkokivi
Runko	Hirsi, rankarakenne
Rungon muoto	h-muoto
Vuoraus	Hirsirunko vuoraamaton, rankarakenteiset osat vaaka- ja pystyaukkoitus
Ikkunatyypit	T-jakoinen / moniruutuinen jugend/kansallisromanttinen

Kattomuoto	Satulakatto
Katemateriaali	Aaltopelti ja tiili
Kuisti	
Kunto	Hirsirunko tyydyttävä, rankarakenne heikko/välttävä
Kuvaus	<p>Talli- ja makasiini on rakennettu 1914. Rakennus on osin hirsirunkoinen ja osin rankarakenteinen ja sen pohja on h-kirjaimen muotoinen. Rakennus lepää hakatuista harkkokivistä tehdyillä perustuksilla.</p> <p>Hirsiset maantasokerrokset ovat vuoraamattomia. Tallin ullakko on rankarakenteinen ja pystylaudoitettu. Makasiinin runko on kokonaan hirsirakenteinen ja osa yläkerroksesta on vuorattu pystylaudoituksella. Kokonaan rankarakenteisessa osassa alaosa on vaaka- ja yläosa pystylaudasta. Rakennuksessa on osin tiilellä ja osin aaltopellillä katettu satulakatto. Makasiinin harjalla on kelloteleline ja kello. Tallin ylisille mennyt silta on purettu.</p> <p>Ulkoseinät on maalattu punamullalla ja nurkka-, otsa- ja vuorilaudat sekä ikkunalistat on maalattu valkoisiksi. Maali on lähes kokonaan haalistunut aurinkoisilta sivuilta. Ikkunoiden ja ovien vuorilaudat ovat kansallisromanttishenkiset. Talliosan ikkunat ovat T-jakoiset ja moniruutuiset, makasiiniosan ikkunat ovat 1-jakoiset ja moniruutuiset.</p> <p>Rakennuksen hirsiset osat ovat kohtuullisessa kunnossa, mutta rankarakenteiset osat ovat pääosin heikkokuntoisia.</p>

Kulttuurihistorialliset arvot

Rakennushistoriallinen	Rakennus edustaa hyvin aikansa maatalan rakentamista
Historiallinen	Rakennus on 1789 perustetun Vähä-Tiisalan Jugend/kansallisromanttishenkinen talousrakennus.
Maisemallinen	Rakennus on merkittävä osa Vähä-Tiisalan tilakeskusta, keskeisellä sijainnilla valtatie 11 varrella ja maisemapeltojen keskellä.
Arvojen perustelu	Talli- ja makasiini on rakennettu 1914 ja edustaa Jugend/kansallisromanttishenkistä talousrakentamista. Rakennus on tärkeä osa Vähä-Tiisalan kokonaisuutta ja on merkittävä osa paikallista historiaa ja rakennuskulttuuria.
Arvoluokka	2

4. Liiteri



Rakennuksen kuvaus	Liiteri
Alkuperäinen käyttö	Talousrakennus
Rakentamisaika	1914
Suunnittelija	
Korjausvuodet	
Kerrosluku	2
Perustus	Nurkkakivet
Runko	Rankarakenne
Rungon muoto	Suorakaide
Vuoraus	Pystylaudoitus
Ikkunatyypit	
Kattomuoto	Satulakatto
Katemateriaali	Konesaumattu pelti
Kuisti	
Kunto	hyvä
Kuvaus	Navetan ja tallin pohjoispuolella oleva liiteri on rakennettu 1930-luvulla. Rakennus on rankarakenteinen ja satulakattoinen ja lepää nurkkakivillä. Seinät ovat pystylaudasta ja katto on katettu konesaumattulla pellillä. Ulkoseinät on maalattu punamullalla ja otsa- ja vuorilaudat ovat valkoiset.

Kulttuurihistorialliset arvot

Rakennushistoriallinen	Rakennus on tyypillinen talousrakennus.
Historiallinen	
Maisemallinen	Rakennus on vähäinen osa Vähä-Tiisalan tilakeskusta, keskeisellä sijainnilla valtatie 11 varrella ja maisemapeltojen keskellä.
Arvojen perustelu	
Arvoluokka	Ei arvoitettu

5. Navetta



Rakennuksen kuvaus	Navetta
Alkuperäinen käyttö	Talousrakennus

Rakentamisaika	1896
Suunnittelija	
Korjausvuodet	
Kerrosluku	1 ½
Perustus	Hakattu harkkokivi
Runko	Hirsi
Rungon muoto	Suorakaide
Vuoraus	Hirsirunko vuoraamaton, rankarakenteiset osat vaakalaudoitus
Ikkunatyypit	Vaakaan kaksijakoinen, 9-ruutuinen
Kattomuoto	Satulakatto, keskellä poikkipääty
Katemateriaali	Aaltopelti
Kuisti	
Kunto	Tyydyttävä
Kuvaus	<p>Hirsirakenteinen navetta on rakennettu 1896 ja lepää hakatuista harkkokivistä tehdyillä perustuksilla. Kivinen sokkeli ulottuu n. 40 cm ylös lattian tasosta. Rakennuksen molemmilla sivuilla on kahdeksan följäriä ja molemmissa päädyissä kaksi. Satulakatto on katettu aaltopellillä ja rakennuksen keskellä on molemmilla sivuilla poikkipääty. Navetan ylisille johtanut silta on purettu.</p> <p>Ulkoseinät ovat ilmeisesti olleet punamullatut, mutta maali on haahtunut niistä lähes olemattomiin. Otsa-, nurkka- sekä vuorilaudat samoin kuin ikkuna- ja koristelistat ovat olleet valkoiset. Ikkunat ovat vaakasuuntaan kaksijakoisia ja 9-ruutuisia. Ylisten ikkunat ovat pystysuuntaan kaksijakoisia ja kuusiruutuisia. Ikkunoissa ja listoituksissa on uusrenesanssi vaikutteita.</p> <p>Navetan seinät ovat paikoin hieman kallistuneet ja osa ikkunoista, ovista ja listoituksesta on rikki, mutta muuten rakennus vaikuttaa olevan kohtalaisen hyvässä kunnossa.</p>

Kulttuurihistorialliset arvot

Rakennushistoriallinen	Rakennus edustaa hyvin aikansa maatilan hirsirakentamista
Historiallinen	Rakennus on 1789 perustetun Vähä-Tiisalan merkittävin talousrakennus.
Maisemallinen	Rakennus on tärkeäosa Vähä-Tiisalan tilakeskusta, keskeisellä sijainnilla valtatie 11 varrella ja maisemapeltojen keskellä.
Arvojen perustelu	Navetta on rakennettu 1896 ja uusrenesanssi vaikutteista hirsistä talousrakentamista. Rakennus on tärkeä osa Vähä-Tiisalan kokonaisuutta ja on merkittävä osa paikallista historiaa ja rakennuskulttuuria.
Arvoluokka	2

6. Suuli



Rakennuksen kuvaus	Suuli
Alkuperäinen käyttö	Talousrakennus
Rakentamisaika	1800- ja 1900 lukujen vaihde
Suunnittelija	
Korjausvuodet	
Kerrosluku	1
Perustus	Nurkkakivet
Runko	Rankarakenne
Rungon muoto	Suorakaide
Vuoraus	Pystylaudoitus
Ikkunatyypit	
Kattomuoto	Satulakatto, etelän puoleisella sivulla katos
Katemateriaali	Aaltopelti
Kuisti	
Kunto	Tyydyttävä
Kuvaus	Rakennusryhmän itäisin rakennus on rankarakenteinen suuli, joka on kartta-aineistosta päätellen rakennettu ennen vuotta 1913, todennäköisesti jo 1800-luvun puolella. Rakennus on perustettu nurkkakiville. Aaltopellillä katettu satulakatto jatkuu eteläsivulla katonkiseksi. Seinät on peiterimalaudoitettu ja olleet punamullatut. Otsalaudat ovat olleet vakoiset. Maali on nykyisin lähes täysin haalistunut pois.

Kulttuurihistorialliset arvot

Rakennushistoriallinen	Rakennus on tyypillinen talousrakennus
Historiallinen	Rakennus on osa 1789 perustetun Vähä-Tiisalan tilakeskusta.

Maisemallinen	Rakennus on osa Vähä-Tiisalan tilakeskusta, keskeisellä sijainnilla valtatie 11 ja Tiisalantien varrella ja maisemapeltojen keskellä.
Arvojen perustelu	Rakennus on osa Vähä-Tiisalan kokonaisuutta ja on osa paikallista historiaa ja rakennuskulttuuria.
Arvoluokka	3

7. Paja



Rakennuksen kuvaus	Paja
Alkuperäinen käyttö	Talousrakennus
Rakentamisaika	1800-luku
Suunnittelija	
Korjausvuodet	
Kerrosluku	1
Perustus	Nurkkakivet
Runko	Hirsi, pitkänurkkainen
Rungon muoto	Suorakaide
Vuoraus	
Ikkunatyyppi	
Kattomuoto	Satulakatto
Katemateriaali	Aaltopelti
Kuisti	
Kunto	Välttävä
Kuvaus	Hirsirakenteinen paja on perustettu nurkkakiville. Hirsien pitkät nurkat ovat selvästi haristuneet. Rakennuksessa on aaltopellillä kattettu satulakatto. Ahjo on rakennettu selvästi myöhemmin kuin rakennuksen runko. Savuhormi puuttuu.

Rakennuksessa on kaksi ikkunaa, joista toisen aukon muotoa on jossain vaiheessa levennetty ja madallettu. Tyyliään uusi ikkuna on samankaltainen kuin 1900-luvun alussa rakennetussa tallissa. Tästä päätellen runko on rakennettu jo joskus 1800-luvulla. Rakennus on ilmeisesti ollut maalattu punamullalla, mutta maali on käytännössä kadonnut kokonaan.

Kulttuurihistorialliset arvot

Rakennushistoriallinen	Rakennus on tyypillinen hirsinen talousrakennus
Historiallinen	Rakennus on osa 1789 perustetun Vähä-Tiisalan tilakeskusta.
Maisemallinen	Rakennus on osa Vähä-Tiisalan tilakeskusta, keskeisellä sijainnilla maisemapeltojen keskellä.
Arvojen perustelu	Rakennus on osa Vähä-Tiisalan kokonaisuutta ja on osa paikallista historiaa ja rakennuskulttuuria.
Arvoluokka	3

8. Aitta



Rakennuksen kuvaus	Aitta
Alkuperäinen käyttö	Talousrakennus
Rakentamisaika	1800-luvun alku
Suunnittelija	
Korjausvuodet	
Kerroslukku	1 ½
Perustus	Nurkkakivet
Runko	Hirsi, pitkänurkkainen
Rungon muoto	Suorakaide

Vuoraus

Ikkunatyyppi

Kattomuoto Satulakatto

Katemateriaali Aaltopelti

Kuisti

Kunto Heikko

Kuvaus Hirsirakenteinen aitta on perustettu nurkkakiville. Tyyliään aitta voisi olla 1800-luvun alkupuolelta. Rakennus on ns. otsa-aitta. Hirsien pitkät nurkat ovat selvästi haristuneet. Rakennuksessa on aaltopellillä katettu satulakatto. Rakennus on ilmeisesti ollut maalattu punamullalla, mutta maali on käytännössä täysin haalistunut pois.

Kulttuurihistorialliset arvot

Rakennushistoriallinen Rakennus on tyyppilinen hirsinen talousrakennus

Historiallinen Rakennus on osa 1789 perustetun Vähä-Tiisalan tilakeskusta.

Maisemallinen Rakennus on osa Vähä-Tiisalan tilakeskusta, keskeisellä sijainnilla maisemapeltojen keskellä.

Arvojen perustelu Rakennus on osa Vähä-Tiisalan kokonaisuutta ja on osa paikallista historiaa ja rakennuskulttuuria.

Arvoluokka 3

9. Aitta



Rakennuksen kuvaus Aitta

Alkuperäinen käyttö Talousrakennus

Rakentamisaika	1800-luvun loppupuoli
Suunnittelija	
Korjausvuodet	
Kerrosluvu	1 ½
Perustus	Nurkkakivet
Runko	Hirsi
Rungon muoto	Suorakaide
Vuoraus	
Ikkunatyyppi	
Kattomuoto	Satulakatto
Katemateriaali	Aaltopelti
Kuisti	
Kunto	Tyydyttävä
Kuvaus	<p>Hirsirakenteinen aitta on 1800-luvun lopulta. Aitta on perustettu osin luonnonkivistä ja osin lohkokivistä ladotuille perustoille. Satulakatto on katettu aaltopellillä.</p> <p>Rakennus on maalattu punamullalla, nurkka- ja vuori- ja otsalaudat ovat valkoiset. Vuorilaudat ovat melko koristeelliset. Ovi on maalattu mustaksi. Ovesa on kissanluukku.</p>

Kulttuurihistorialliset arvot

Rakennushistoriallinen	Rakennus on tyypillinen hirsinen talousrakennus
Historiallinen	Rakennus on osa 1789 perustetun Vähä-Tiisalan tilakeskusta.
Maisemallinen	Rakennus on osa Vähä-Tiisalan tilakeskusta.
Arvojen perustelu	Rakennus on osa Vähä-Tiisalan kokonaisuutta sekä pihapiiriä ja on osa paikallista historiaa ja rakennuskulttuuria.
Arvoluokka	2

10. Aitta



Rakennuksen kuvaus	Aitta
Alkuperäinen käyttö	Talousrakennus
Rakentamisaika	1800-luvun alkupuoli
Suunnittelija	
Korjausvuodet	1900-luvun alkupuoli
Kerrosluku	1 ½
Perustus	Nurkkakivet
Runko	Hirsi
Rungon muoto	Suorakaide
Vuoraus	
Ikkunatyyppi	
Kattomuoto	Satulakatto
Katemateriaali	Aaltopelti
Kuisti	
Kunto	Välttävä
Kuvaus	Aitta on hirsirakenteinen ja pitkänurkkainen ns. otsa-aitta ja se on perustettu nurkkakiville. Aitta on mahdollisesti 1800-luvun alusta. Myöhemmin, mahdollisesti 1900-luvun alkupuolella, rakennus on vuorattu peiterimalaudoituksella ja hirsien nurkat on koteloitu. Ulkovuoraus on ollut maalattu punamullalla. Otsa-, nurkka- ja vuorilaudat ovat olleet valkoiset. Satulakatto on katettu aaltopellillä. Ovesa on kissanluukku.

Kulttuurihistorialliset arvot

Rakennushistoriallinen	1900-luvulla tehdyn vuorauksen alla rakennus on tyypiltään 1800-luvun alkupuolen otsa-aitta.
------------------------	--

Historiallinen	Rakennus on osa 1789 perustetun Vähä-Tiisalan tilakeskusta.
Maisemallinen	Rakennus on osa Vähä-Tiisalan tilakeskusta.
Arvojen perustelu	Rakennus on osa Vähä-Tiisalan kokonaisuutta sekä pihapiiriä ja on osa paikallista historiaa ja rakennuskulttuuria.
Arvoluokka	2

11. Suuli, kuivuri



Rakennuksen kuvaus	Suuli, kuivuri
Alkuperäinen käyttö	Talousrakennus
Rakentamisaika	1900-luku
Suunnittelija	
Korjausvuodet	
Kerroslukku	1 ½
Perustus	Nurkkakivet, betoniperusta/kellari
Runko	Hirsi
Rungon muoto	Suorakaide
Vuoraus	
Ikkunatyyppi	
Kattomuoto	Satulakatto
Katemateriaali	Aaltopelti
Kuisti	
Kunto	Suuli heikko, vanha kuivuri tyydyttävä, uusi kuivuri hyvä
Kuvaus	Rakennus on L-muotoinen. Toinen siipi on rankarakenteinen peiterimalaudoitettu suuli ja toinen siipi koostuu kahdesta eri aikakausilla rakennetusta kuivurista. Vanhempi kuivuri on rankarakenteinen peiterimalaudoitettu ja uudempi on teräsrakenteinen. Vanhem-

massa kuivurissa on osin maanalainen kellarikerros. Rakennuksen satulakatto on katettu aaltopellillä.

Kulttuurihistorialliset arvot

Rakennushistoriallinen

Historiallinen

Maisemallinen

Rakennus on osa Vähä-Tiisalan tilakeskusta, näkyvällä paikalla valtatie 11 varrella ja keskellä maisemapeltoja..

Arvojen perustelu

Arvoluokka

Ei arvoluokkaa



KUVA 18: Kuva Vähä-Tiisalasta vuoden 1932 Suomen maatilat kirjasta.

4 Lähteet

Kirjallisuus

- Piilonen, J. *Sastamalan historia 2*. Sastamala: Vammalan Kirjapaino. 2007.
- Mäkelä, A., et al. *Meidän kylät, Matka Tupurlanjärven tienoon kyliin*. Sastamala: Vammalan Kirjapaino. 2010.
- Brander, U., et al. *Suomen maatilat, III osa*. Porvoo: WSOY. 1932.
- *Suuri maatilakirja, II osa*. Helsinki: Kustannustuote. 1964.

Selvitykset

- Kulojärvi, M. *Mouhijärvi – Häijää – Salmi osayleiskaava, Rakennetun ympäristön selvitys*. Sastamalan kaupunki. 2012.
- Rostedt, T., Helminen, M. *Sastamala, Tiisala, Kylätontin kartoitus ja muinaisjäännösinventointi*. Sastamalan kaupunki. 2012.
- Jussila, T. *Sastamala, Tiisalantien kevyenliikenteenväylän välillä Tiisala – Saikkala muinaisjäännösselvitys*. Sastamalan kaupunki. 2012.
- Vainiola, S. *Uotsola (itäosa) – Häijää – Salmin osayleiskaavan maisemaselvitys*. Sastamalan kaupunki. 2010.
- Jussila, T. *Sastamala; Mouhijärvi; Wähätiisalan asemakaava-alueen muinaisjäännösinventointi 2016*. Sastamalan kaupunki. 2016

Kartta-aineisto

- Kantakartta. Sastamalan kaupunki. 2014

Historialliset kartat

- Hannu Hannunpoika. Satakunnan kartta. n. 1650. Digitaaliarkisto: <http://digi.narc.fi/digi/>.
- Jonas Streng. Karkun kartta. n. 1650. Digitaaliarkisto: <http://digi.narc.fi/digi/>.
- Isojakokartta. 1766 – sala82. Digitaaliarkisto: <http://digi.narc.fi/digi/>.
- Joachim Hornborg. Tiisalan rusthollin kartta. 1769. Juha Marttila
- Kalmbergin kartasto. 1855. Heikki Rantatupa; Historialliset kartat: <http://www.vanhakartta.fi/>.
- Tiisala; Isojaon täydennys. 1913. Digitaaliarkisto: <http://digi.narc.fi/digi/>.

Valokuvat

- Ortoilmakuvat: Maanmittauslaitos
- Viistoilmakuvat: Lentokuva Vallas Oy
- Valokuvat: Silomaa, T. Sastamalan kaupunki