

Tampere, Kalevantie 3

Rakennusinventointi asemakaavamuutosta varten

11.12.2020

Jenni Jousi, Sanaksenaho Arkkitehdit Oy
2020

11.12.2020

Työn tilaaja

Ylioppilasterveys - Studenthälsan ry
Töölönkatu 37 A
00260 Helsinki

Yhteyshenkilö

Asiamies, Pauli Kivipensas

Työn tekijä

Sanaksenaho Arkkitehdit Oy
Tammimäentie 13-15 A
02940 Espoo

Y-tunnus: 0861756-6

Tekijä

Jenni Jousi

Yhteyshenkilö

Matti Sanaksenaho
+358 50 561 2495
ark@sanaksenaho.com

Taitto

Jenni Jousi, Sanaksenaho Arkkitehdit Oy

Perustietolomake

Kohteen nimi: Kalevantie 3

Kiinteistötunnus: 837-117-303-1

Kuvaus: Sumeliuksenkadun ja Kalevantien kulmassa sijaitseva vuonna 1958 suunniteltu rationaalista pienteollisuusarkkitehtuuria edustava punatiilinen rakennus

Suunnittelija: Rakennusinsinööri Jaakko Metsäpuro

Rakennuttaja: Sähkötaso Oy ja Salosen Lasihomo Oy

Suunnitteluajankohta: 1958

Rakennusluvan myöntämisaikajankohta: Ei käy ilmi arkistojen asiakirjoista, lopullista rakennuslupaa anottu 12.12.1959. Työt kuitenkin aloitettu ennen lopullisen rakennusluvan saantia.

Rakennuksen käyttöönoton ajankohta: Ei käy ilmi arkistojen asiakirjoista, arvioitu käyttöönottovuosi 1960

Alkuperäinen käyttötarkoitus: Asuin- ja liiketiloista muodostuva pienteollisuusrakennus, joka jakautui tehdas- ja myymäläosaan

Rakennukseen ja sen käyttöön liittyvät muutokset: Muutettu alkuperäisestä käyttötarkoituksesta Ylioppilaiden terveystaloksi

Nykyinen käyttötarkoitus: Ylioppilaiden terveydenhoitosäätiön terveystaloksen tilat

Omistus (kuka omistaa, kuka hallinnoi): Tontin omistaa Tampereen kaupunki ja rakennuksen Ylioppilas terveys ry

Kaavatilanne: nykyinen asemakaava vahvistettu 29.11.1958. Asemakaavassa tontti kuvattu seuraavasti: "Tontille saadaan rakentaa liikerrakennuksia, joiden on oltava paloa pidättävää luokkaa. Rakennusten suurin sallittu keskikorkeus on 13,5 m. Rakennuksiin saadaan sijoittaa työhuoneita sekä asuntoja henkilökuntaa varten, jonka alituinen läsnäolo on välttämätön."

Suojelutilanne, miten rakennus on suojeltu ja minkälaiset suojelumääräykset sitä koskevat: Rakennus ei ole suojeltu

Millainen selvitys kohteesta on tehty ja mihin tarkoitukseen: kohteesta on laadittu asemakaavatasoinen inventointi osana tonttia koskevaa asemakaavamuutosta

Mitä kohteessa on selvitetty, tutkittu ja inventoitu: Kohteen ympäristöstä, sen kehittymisestä ja historiasta sekä itse kohderakennuksesta on koottu tietoa. Inventointityöhön on kuulunut arkistointikäynnit Tampereen kaupungin- että rakennusvalvonnan arkistoissa, kenttäkäynti kohteessa ja ympäristössä, aineiston analysointi, tallennus ja raportointi

Sisällysluettelo

1. Johdanto	5
2. Tullin alueen kaavoitushistoria ja rakentuminen	6
3. Korttelin kaavoitushistoria ja sijoittuminen kaupunkirakenteeseen	9
4. Rakennuksen suunnittelu- ja muutoshistoria	15
5. Rakennuksen nykytila	24
6. Rakennuksen kulttuurihistorialliset arvot	31
7. Rakennuksen säilyneisyys ja muutoskestävyyden arviointi	32
8. Yhteenveto	32

1. Johdanto

Pirkanmaan maakuntamuseon pyynnöstä Sanaksenaho Arkkitehdit Oy on laatinut asemakaavatasoisen rakennusinventoinnin osoitteessa Kalevantie 3 sijaitsevasta rakennusinsinööri Jaakko Metsäpuron suunnittelema punatiilisestä pienteollisuusrakennuksesta osana tontin asemakaavamuutosta.

Rakennus sijaitsee kulttuurihistoriallisesti merkittävällä Tullin alueella, joka on toiminut historiassa tärkeänä varasto- ja teollisuusalueena. Jälkiteollisen ajan vuosikymmeninä se on vähitellen muuttunut yhdeksi keskusta-alueen monipuolisimmista työpaikka-alueista. Vuonna 2016 Arkkitehdit MY:n toimesta laaditun Tullin alueen yleissuunnitelman analyysiraportin mukaan alueella on edelleen runsaasti potentiaalia kehittyä vetovoimaisemmaksi ja monipuolisemmaksi ydinkeskustan työpaikka- ja asuinalueeksi, ja edistää täten keskusta-alueen kulttuurista ja taloudellista kehitystä.

Tullin ja ratapihan alueella on käynnissä ja vireillä useita hankkeita, jotka tulevana vuosina tulevat muuttamaan alueen kokonaisuutta merkittävästi. Yksi näistä hankkeista tulee todennäköisesti olemaan osoitteeseen Kalevantie 3 nouseva 12-kerroksisesta ja 8-kerroksisesta osasta koostuva hybridirakennus, johon sijoittuvat Ylioppilaiden terveydenhoitosäitiön tilat sekä opiskelijoille suunnattua asumista. Hanketta varten on tehtävä asemakaavanmuutos ja tämä selvitys on laadittu olemassa olevasta rakennuksesta osana sitä.

Selvityksen tavoitteena on ollut selvittää maankäytön suunnittelua varten olemassa olevan rakennuksen säilyttämismahdollisuudet sekä arvioida uudisrakentamisen kaupunkikuvallisia vaikutuksia huolellisesti. Asemakaavatasoisen rakennusinventoinnin avulla olemassa olevan rakennuksen ja sen ympäristön kulttuurihistorialliset arvot ja suunnitelman vaikutukset on voitu määritellä tarkemmin.

Selvityksen tuloksena on saatu tietoa alueen historiasta ja nykyisen rakennuksen eri vaiheista ja kehityksestä, alueen arkkitehtuurille tyypillisistä piirteistä sekä kulttuurihistoriallisista arvoista. Tämä tieto voidaan huomioida tulevissa asemakaavoissa ja hyödyntää alueille suunniteltavissa uudisrakennuksissa yhtenäisen ja paikkaan liittyvän arkkitehtuurin saavuttamiseksi. Inventointi työtä on tehnyt Jenni Jousi Sanaksenaho Arkkitehdit Oy:sta ja työtä on ohjannut Pirkanmaan maakuntamuseolla rakennustutkija Anna Lyyra-Seppänen.

Selvitys toteutettiin kesä-lokakuussa 2020. Inventointityöhön kuuluivat esiselvitykset ja arkistointikäynnit Tampereen kaupungin- että rakennusvalvonnan arkistoissa, kenttäkäynti kohteessa ja ympäristössä, aineiston analysointi, tallennus ja raportointi. Pirkanmaan maakuntamuseota on konsultoitu ja ohjattu työtä sen edetessä.



Rakennus Kalevantieltä.
Kuva: Jenni Jousi, 2020.

2. Tullin alueen kaavoitushistoria ja rakentuminen

1870-1900: Tullin alueen muodostumisen vuosikymmenet

1800-luvun alkupuolella Tullin kaupunginosa on maaseutumaista kylä- ja peltoaluetta. 1820-luvulla käynnistyneen teollistumisen myötä muuttoliike Tammerkosken itäpuolisille alueille voimistui muodostaen 1800-luvun puolivälistä alkaen uuden työläisten kaupunginosan, Kyttälän. Alue kuului hallinnollisesti osaksi Messukylää, ja vapaamuotoisesti ilman rakennusjärjestystä muodostuneen hökkelimäisen työväenkaupunginosaan uudet asunnot rakennettiin Hatanpään kartanon omistamille maille. Vuonna 1877 laadittiin uusi asemakaava, jonka tavoitteena oli alueen olojen kohentaminen. Samalla se liitettiin osaksi Tampereen kaupunkia.

Kaupungin väkiluku yli kymmenenkertaistui vuosien 1850-1900 välillä, jonka seurauksena kaavoitettiin uusia asuinalueita kasvun ohjaamiseksi. Kyttälän jatkoksi koillispuolelle kaavoitettiin Tammelan asuinalue ja itään Tullin alue, kaupunginosa XVII.

Merkittävää Tullin alueen kehityksen kannalta oli rautatien tuleminen kaupunkiin vuonna 1876. Kyseinen yhteys välille Hämeenlinna-Tampere oli jatkoa aiemmin vuonna 1862 rakennetulle Helsinki-Hämeenlinna yhteydelle. Pian yhteydet laajenivat Tampereelta Poriin, Raumalle, Seinäjoelle, Vaasaan ja Ouluun, sekä Haapamäen kautta Jyväskylään. Tampere oli jo aiemmin ollut tavarankuljetuksen suhteen edullisessa vesistöjen yhtymäkohdassa, mutta rautatien myötä siitä tuli keskeinen ja vahvasti liikennöity tavaraliikenteen ja myöhemmin myös henkilöliikenteen asema.

Junarata rakennettiin Kyttälän kaupunginosaan itäpuolelle, vanhan Kyttälän katuverkon suuntaisesti. Myöhemmin Kyttälän alueelle osoitettiin uusi pohjois- eteläsuuntainen suorakulmainen ruutukaava korvaamaan kylämäinen korttelirakenne (näkyvissä asemakartoissa vuosilta 1879, 1882, 1887, 1896). Junaradan itäpuolella Tullin alue alkoi kehittyä tavaraliikenteen varastoinnin ja tavarankäsittelyn, sekä ratapihatoimintojen alueena. Ensimmäisen Tullin alueen asemakaavan laati F. L. Calonius vuonna 1878 ja siinä esitettiin veturihallin taakse pelkistetty kaksirivinen varastorakennusten sarja. 1800-luvun loppuvuosikymmenien kaavoissa Tullin alueen makasiinialue kytkeytyi kaupungin itäpuolen laajenemissuunnitelmiin ja lisäksi alueelle piirrettiin useisiin kortteleihin isoja asuinrakennusten tontteja. 1800-luvun lopun asemakaavakarttoihin suunniteltiin neljä uutta kaupunginosaa, kaupunginosat XIV-XVI joka nykyisellään muodostaa Tammelan kaupunginosaan ja kaupunginosa XVII Tullin alueen.

1900-luvun taite

Tullin alue suunniteltiin aluksi melko isoin tonttikoin kantakaupungin uudeksi jatkeeksi, kun taas Tammela pohjoisemmassa nähtiin työläiskaupunginosa ja sen tonttikoot oli suunniteltu pienemmiksi. Rautatieliikenteen kasvaessa nopeasti ja ratapihan laajentuessa lisäraiteilla, lähellä sijainneesta Tullin alueesta kaavoitettiin uusia versioita, joissa alkuperäisistä kaksirivisistä varastomakasiinien sarjaa kasvatettiin kolmiriviseksi ja osoitettiin paikat nykyiselle Tullikamarille ja sen pakkahuoneelle. Samalla varastomakasiinien tonttikokoja kasvatettiin ja niiden väliin jääviä katuja levennettiin. Rautatieliikenteen vilkastuessa alueelle rakennettiin myös muita erikoisrakennuksia: ratapihan veturihallit rakennettiin vuosien 1874-1917 välillä.

Tullin alueen kehittymistä ohjasi rautatieliikenteen nopea kasvu ja aluksi kehitys painottui makasiinialueen kehittymiseen. Kuitenkin kaupungin kasvaessa Tullin kaltaiselle maaseutumaiselle reuna-alueelle alkoi sijoittua kaupungin kasvua ja modernisoituvaa yhteiskuntaa heijastelevia rakennuksia ja erityisalueita, jotka liittyivät tavaraliikenteeseen tai olivat toimijoita, joille ei löytynyt tilaa keskustasta tai löysivät Tullin alueelta edullisempaa vuokratilaa. Esimerkkinä tämän kaltaisista rakennuksista olivat Tullin kaakkosnurkkaan (nykyinen Tampere-talon paikka) vuonna 1906 rakennettu laaja teurastuslaitos sekä Attilan kenkätehdas vuodelta 1915. Tullin identiteetti rakentui leimallisesti varastomakasiinien ja eri kokoisten tuotantorakennusten alueeksi ja etenkin Teurastamon vaikutus veitsen luonnetta tuotantopainotteisempaan suuntaan. Käytännössä alueelle sijoittui kuitenkin useita erilaisia toimijoita. Kokonaiseksi kaupunginosaaksi Tullin alue rakentui 1900-luvun alkuvuosikymmeninä.

Muita merkittäviä aikakauden rakennuksia alueen kehittymisen kannalta olivat Teurastamo ja Kalevan eteläpuolelle vuonna 1910 siirtynyt yleinen sairaala.

1900-1940:

1900-luvun alkupuolelta säilyneitä pienimuotoisia punatiilisiä tuotanto- ja varastorakennuksia edustavat HMK:n makasiini (nyk. Mylläri) sekä Maantuotteen myllyrakennus (nyk. Telakka). Suuremman kokoluokan uudemmissa tuotantorakennuksista esimerkkeinä ovat Attilan kenkätehdas vuodelta 1915. Merkittävin vaihe säilyneen rakennuskannan osalta sijoittuu 1930-40-luvuille, jolloin suurin osa 1-2 kerroksisista varastorakennuksista korvattiin korkeammilla 4-5 kerroksisilla rakennuksilla. Ajanjakson funktionaalista arkkitehtuuria edustavilla rakennuksilla on ollut tärkeä osa alueen kaupunkikuvan ja identiteetin muodostumisessa. Tullin alueelta löytyy useita funktionaalisen arkkitehtuurin tyylipuhtaita esimerkkejä. Tärkeimpänä

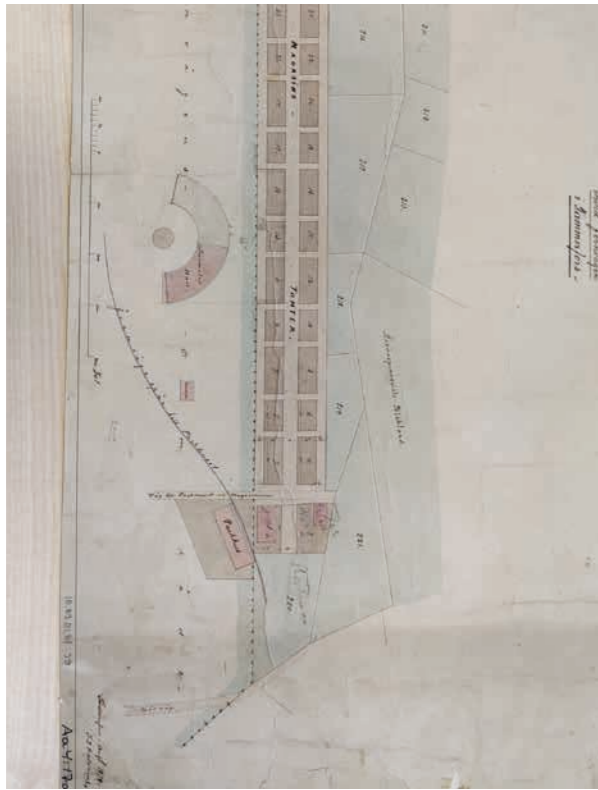
esimerkkinä SOK:n valkoisten varastorakennusten kokonaisuus 1930-luvun lopulta.

Alueen tonttien rakentumishistoriat poikkeavat toisistaan: joillain tonteilla alkuperäinen rakennus on säilynyt, joillain alkuperäinen rakennus on korvautunut useaan otteeseen vuosikymmenten aikana uudella rakennuksella tai alkuperäistä rakennusta on muutettu tai täydennysrakennettu vuosien saatossa.

1940-1960: Pienteollisuuden tehdaskorttelit

Toisen maailmansodan jälkeen merkittävä vaihe Tullin alueen kehityksessä oli Tammelanpuistokadun (nykyisen Yliopistonkadun) varren kortteleita koskevan asemakaavan uudistaminen vuonna 1937. Uusi asemakaava mahdollisti tehokkaamman ja korkeamman rakentamisen puistokadun puolella säätämällä rakennuskorkeuden niin, että se mahdollisti jopa 6-7 kerroksisten rakennusten rakentamisen. Vuosikymmenten aikana alueelle rakentunut tuotanto- ja varastotila koostui matalista, 1-2 kerroksisista tiili- ja puurakenteisista pienteollisuusrakennuksista vanhempien makasiinialueiden tapaan. Uuden asemakaavan myötä puistokadun puoleiset reunat ja alueen kulmat saivat suuremman rakennusoikeuden ja korkeuden kuin alueen sisäosien rakennuskanta, josta muodostui yksi Tullin alueen kaupunkikuvallisista ominaisuuksista. Tullin alueen tuotantoluonteen jatkumoa vahvisti tonttien osoittaminen tehdasalueiksi uudessa asemakaavassa. Tontille, jossa nykyään sijaitsee Tampere-talo, oli osoitettu asuinrakentamista, mutta asemakaavassa myöskin korvaantuivat tehdastonttikaavalla. Lisäksi uudessa kaavassa vahvistettiin teurastuslaitoksen huomattava laajennus. Vastoin ajan funktionaalisen kaupunkisuunnittelun oppeja, tuotantolaitosten kortteleita ei sijoitettu kauemmas keskustasta ja asuinalueista, vaikka Tullin alueen itäosat Sorsapuiston ympärillä olivat rakentuneet asuinalueiksi 1920-30-lukujen kuluessa. Uudessa asemakaavassa korttelimuoto oli vanhan kaavoitusperinteen mukaisesti umpikortteli. Tuotantorakennusten sijoittamista alueelle puolsi logistiset edut, rautatien läheisyys ja ammattitaitoisen työvoiman helpompi saanti keskeiselle paikalle kuin kaupungin laita-alueille.

Pienteollisuuden tehdaskorttelit rakentuivat 1940-1960-lukujen aikana. Ensimmäisenä rakentui Åkerlundinkadun ja Pinninkadun kulmaan Starin lääketehaan vaalea rappauspintainen rakennus vuosien 1943-48 aikana. Tämän jälkeen rakentuivat Starin tehtaana 7-kerroksinen punatiilinen laajennusosa vuonna 1955, Yliopistonkatu 56:n tehdasrakennus vuonna 1946, Pienteollisuustalon rakennukset 1957-1977 sekä Pinninkatu 47:n Hämeen kenkätehtaan rakennus vuonna 1951. Rakennusten merkitys alueen identiteetin muodostumisessa on merkittävä ja rakennushistoriallisesti ne luovat



Tullin alueen ensimmäinen asemakartta 1878 F.L.Calonius/ Tampereen kaupunginarkisto.

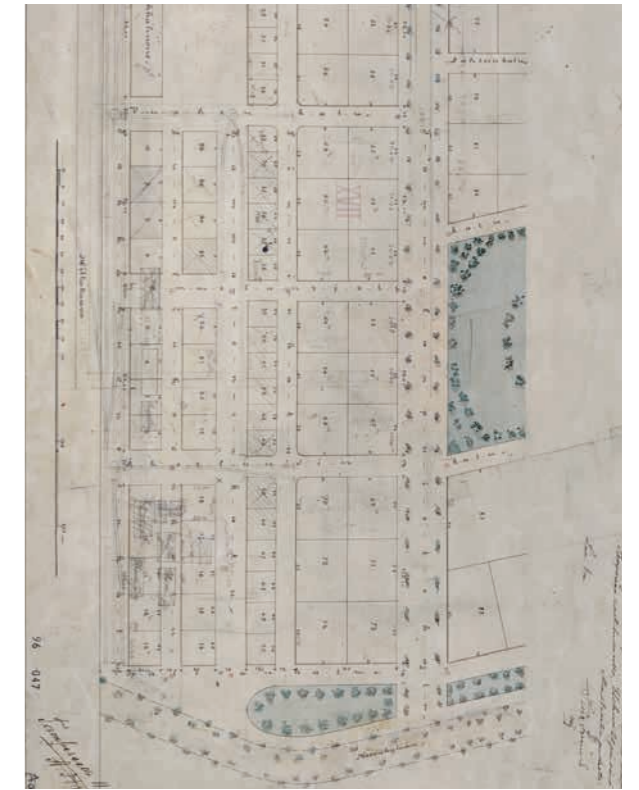
F.L.Calonius suunnitteli pelkistetyn, kaksirivisen varastorakennusten sarjan veturihallin taakse.



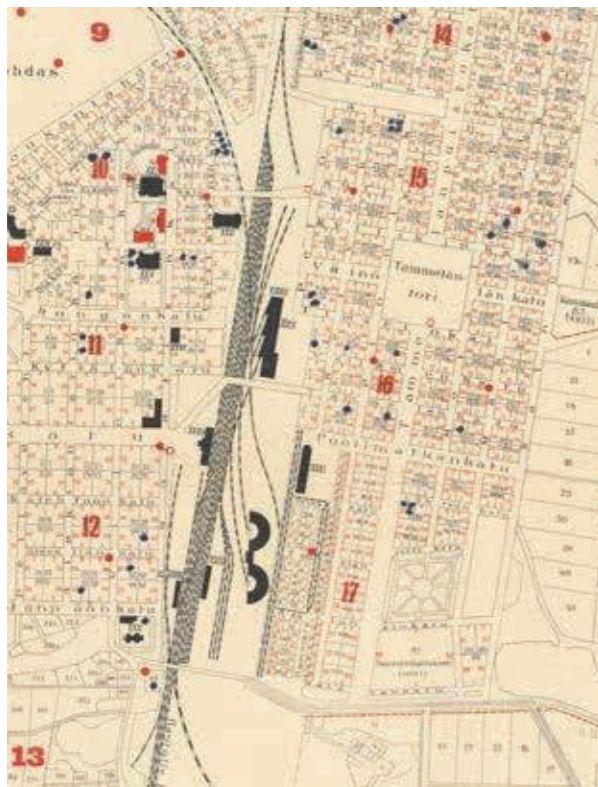
Kartta rautatieasemasta ja sen ympäristöstä vuodelta 1898 K.W.Wirzenius/ Tampereen kaupunginarkisto.



Asemapiirros Tampereen kaupungin laajentamista varten Tammelan eteläpuolisista alueista vuodelta 1898 O.H.Itkonen/ Tampereen kaupunginarkisto.



Asemapiirros XVII- kaupunginosasta länsipuolelta Tammelan puistokatua vuodelta 1900 A.Brandt/ Tampereen kaupunginarkisto.



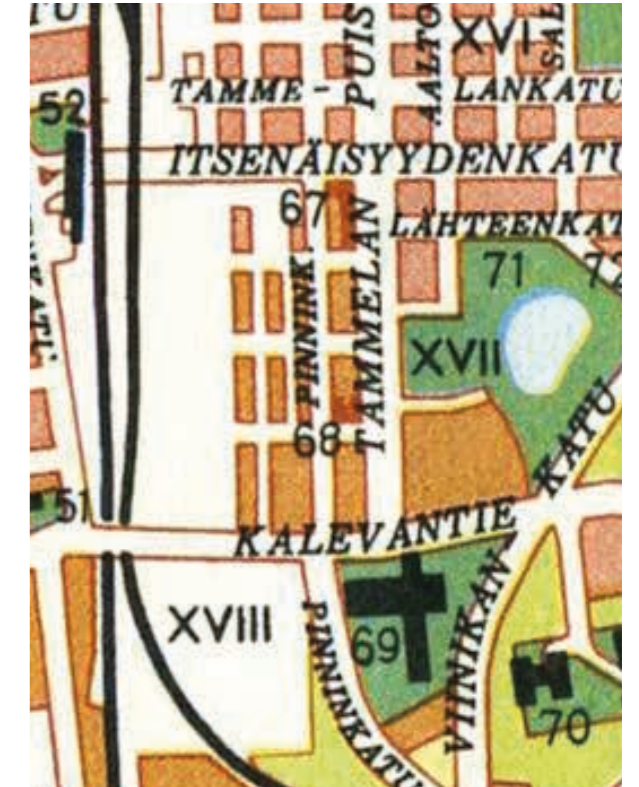
Ote asemakartasta vuodelta 1908
Kuva: Tullin alueen yleissuunnitelma analyysi-raportti, Arkkitehdit MY



Asemakaavakartta 1937.
Kuva: Tampereen kaupunginarkisto



Asemakaavan muutos 1937, asemakaava nro. 70
Kuva: Tullin alueen yleissuunnitelma analyysi-raportti, Arkkitehdit MY
(Alkuperäinen lähde: Tampereen kaupunki, asema-kaava-arkisto)



Tampereen kaupungin osoitekartta vuodelta 1964
Kuva: Tullin alueen yleissuunnitelma analyysi-raportti, Arkkitehdit MY
(alkuperäinen lähde: Tampereen kaupunki)

yhtenäisen kerrostuman. Rakennushistoriallisesti näiden rakennusten status ei kuitenkaan ole yhtä vahva kuin funkistyylisten rakennusten.

1960-1980: Jälkitekollisen ajan alkuvaihe, uudet toiminnot alueella

Yksi merkittävimmistä muutoksista 1960-luvulla Tullin alueen kehitykseen tehdasalueena oli Yhteiskunnallisen korkeakoulun siirtyminen Kalevantien eteläpuolelle. Aiemmin kaupungin varikkoalueena ja varasto- ja työpajarakennusten sijaintina toiminut alue raivattiin tyhjäksi ja paikalle rakennettiin vuonna 1960 moderni yliopistorakennus. Paikalta pois raivatut toiminnot sijoitettiin hetkeksi vuonna 1962 lopettaneen teurastamon tilalle. Toinen alueen luonnetta uuteen suuntaan muuttanut kaavoitus- ja rakennushanke oli Yliopistonkadun ja Varastokadun kulmaan vuonna 1961 rakennettu asuinrakennus. Tapaus jäi kuitenkin yksittäiseksi, ja seuraava asuinrakennus alueelle valmistui vasta 2000-luvun alussa.

Teollisuuden kehittyessä syntyi yhä enemmän erilaista erikoistunutta tuotantotoimintaa, jossa iso rooli oli erilaisilla pien- ja keskiuurilla yrityksillä. Nämä pienet yritykset tarvitsivat tiloja kasvaa ja kehittyä ja esimerkiksi Tullin alueelle perustettu Pienteollisuustalo vastasi tähän muuttuvaan tarpeeseen. Pienteollisuustalon toiminta kasvoi ja sen laajennukset toteutettiin vuosina 1962, 1970 ja 1977 saman korttelin sisällä. Perinteinen savupiipputeollisuus ja laajamittakaavaisempi tuotanto siirtyi samanaikaisesti sitä varten kaavoitetuille teollisuusalueille kauemmas kasvavan kaupungin tieltä. Muutoksen myötä Tullin alue muuttui kaupunkirakenteessa yhä keskeisemmäksi ja tuotantotoiminnan lisäksi se alkoi olla kysytty kohde erilaisille palveluyrityksille ja toimistoille. Kaavoituksessa tämä trendi näkyi 1970-luvulla kun asemakaavoja muutettiin liikerakennusten korttelialueiksi.

1980-2000: Jälkitekollinen aika, teollisuus-, liike- ja toimistorakennukset

Yhteiskunnalliset muutokset ja elinkeinoelämän kehitys näkyivät Tullin alueella selkeästi jälkitekollisena aikana. Konkreettisesti muutos ilmentyi alueella ensimmäisenä 1970-luvulla rakennusten ja kaavojen käyttötarkoituksen muutoksena liike- ja toimistorakennuksiksi. Teollinen tuotanto alkoi siirtyä autoliikenteen kannalta logistisesti keskeisemmille paikoille ja suuremman yksikön mahdollistavien varastorakennusten äärelle. Tämä vapautti Tullin alueelle tyhjää varastotilaa. Kokonaan tai yhdellä kertaa tuotanto ei alueelta kuitenkaan loppunut, josta esimerkkinä Pienteollisuustalon laajennus Sumeliuksenkadun varrella vuonna 1983. Uudessa rakennuksessa yhdistyivät tuotantotilat sekä toimistotilavaraukset palveluyrityksille ja yhdistysten toimistoille. Useiden muiden pienteollisuustonttien kaavoja muutettiin mahdollistamaan vastaavanlainen käyttötarkoituksen muutos, joka mahdollisti liike-, toimisto- ja teollisuustoimin-

nan samassa rakennuksessa.

Alueelle osoitettiin myös uusia, kokonaan toimistokäyttöön tarkoitettuja rakennuksia. Lisäksi alueelle alkoi sijoittua terveydenhuoltoon ja kuntoutukseen liittyviä yhdistyksiä, joista muodostui yksi Tullin uusista luonteenpiirteistä.

1980-luvun alun kaavoituksessa tapahtui liike- ja toimistomuutosten lisäksi muita muutoksia: vanhan teollisuus- ja makasiinirakennusperinnön säilyttämiseksi tehtiin ensimmäiset rakennussuojelua koskevat toimenpiteet. Attilan ja HMK:n makasiinit saivat muun muassa suojelukaavat.

Muutosvauhti kiihtyi 1980-luvun loppua kohden jolloin jo vuoden 1977 asemakaavassa entisen teurastamoalueen paikalle Sorsapuihtoon sijoitettu konsertti- ja kongressitalon rakennushanke lähti käyntiin valmistuen vuonna 1990. Tullikamarin ja Pakkahuoneen muutos kulttuurikeskukseksi vuonna 1988 ja Maantuotteen vanhan myllyn muutos kulttuuri- ja ravintolatila Telakaksi vuonna 1996 vahvistivat alueen kulttuuripainotusta entisestään.

Sisäistä rakennetta ja toiminnallista luonnetta ajanjaksona muutti kuitenkin eniten Tullintorin kauppakeskus 1990-luvun vaihteessa, joka pääosin rakennettiin SOK:n entisiin varastorakennuksiin yhdistäen erilliset rakennukset Sumeliuksenkadun ylittävällä lasikatteella. Samassa yhteydessä rakennettiin maanalainen pysäköintilaitos Tullinaukiolle sekä kaksikerroksinen pysäköintilaitos entisen Pakkahuoneenkadun kohdalle. Lisäksi 1990-luvun taitteessa Tullin alueelle rakennettiin kaksi hotelliä: Sokos hotelli Villa entiseen Osuusliike Voiman keskusvaraston rakennukseen sekä nykyinen Holiday Inn Tampere vanhan pienteollisuus- ja varastohallin paikalle Yliopistonkadun ja Tullinkadun kulmaan. Hotellit sijoituivat luontevasti alueelle keskeisen sijainnin ja rautatieaseman läheisyyden ansiosta ja tukien samalla kulttuuri- ja kongressipalveluja. 1900-luvun lopussa laman vaikutuksesta muutosvauhti hidastui. Yliopiston laajennusosa Pinni 1 valmistui vuonna 1993.

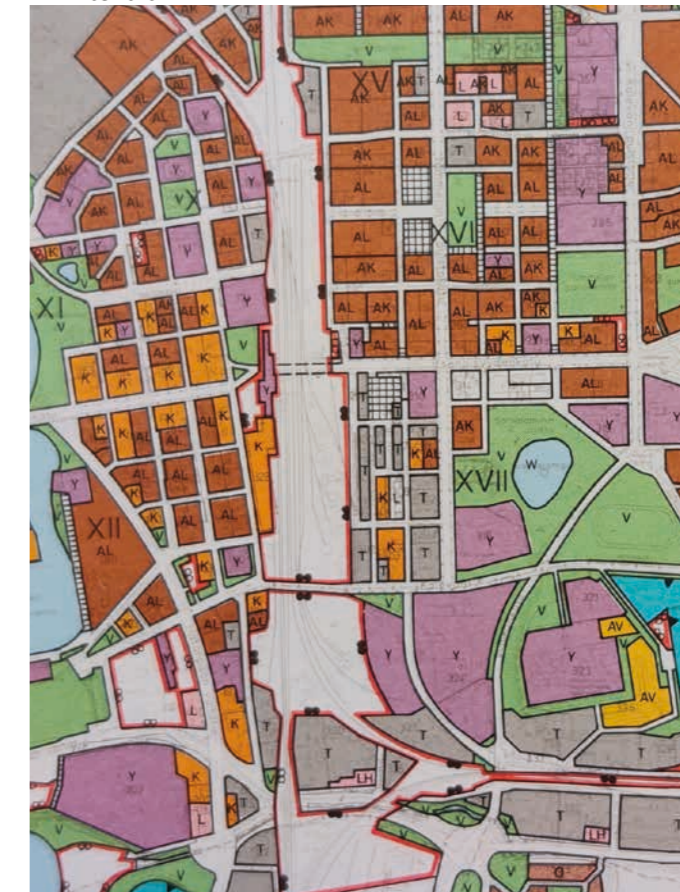
2000-luvun alku: Toimistokaupunginosa

Uusi talousnousu 2000-luvun alkupuolella käynnisti uusia toimitiloihin liittyviä rakennushankkeita Tullin alueella 2010-luvun molemmin puolin. Uuden Ratapihankadun varteen alueen luoteisnurkkaan rakentui Pendolino-toimistotalo vuonna 2007, lounaisnurkkaan Åkerlundinkadulle Tulli Business Park vuonna 2008-2009 ja Sorin sillan eteläpuolelle Technopolis Yliopistorinteen rakennukset 2010 ja 2012. 2000-luvulla Yliopisto on tiivistänyt tilojaan lähemmäs kampusaluetta ja ollut täten muokkaamassa Tullin alueen yleisilmettä: kampuksen lounaslaidalle valmistui Pinni B-laajennusosa vuonna 2003, Kirjastorakennus Linna valmistui Kalevantien varteen vuonna 2006 ja Åkerlundinkadun varteen valmistui Virta-rakennus vuonna 2009.



Pienteollisuustalon asemakaava vuodelta 1983.

Kuva: Tullin alueen yleissuunnitelma analyysiraportti, Arkkitehdit MY



Asemakaava vuodelta 1984.

Kuva: Tampereen kaupunginarkisto

3. Korttelin kaavoitushistoria ja sijoittuminen kaupunkirakenteeseen

Jaakko Metsäpuron suunnittelema rakennus Kalevantien ja Sume-liuksenkadun kulmassa sijaitsee Tullin kaupunginosassa, junaradan, rautatieaseman ja ratapihan välittömässä läheisyydessä. Tullin alue sijoittuu Tampereen rautatien itäpuolelle ja se on aiemmin historiasa toiminut keskeisenä varasto- ja teollisuusalueena, mutta jälkiteollisen ajan vuosikymmeninä kehittynyt yhdeksi keskusta-alueen monipuolisimmista työpaikka-alueista. Alueelle sijoittuu teknologiayritysten toimistoja, palveluyrityksiä, pienteollisuutta, kulttuurituotantoa (kulttuurikeskukset Tamperetalo ja Tullikamari) sekä Yliopisto ja sen toimintaa tukevia palveluntuottajia.

Tullin aluetta, XVII kaupunginosaa, rajaa lännessä junarata ja ratapiha, idässä Kalevan kaupunginosa, pohjoisessa Tammelan kaupunginosa ja etelässä Yliopiston kampusalue (yliopisto kuuluu kaupunginosaan XVIII).

Kortteli 303 jossa inventoitava rakennus sijaitsee, sijoittuu vanhojen makasiinikortteleiden alueelle. Tällä hetkellä korttelissa sijaitsevat inventoitavan rakennuksen lisäksi Tampereen yliopiston kirjastorakennus Linna sekä Tampereen yliopiston lisärakennus Virta.

Rakennusvalvonnan arkistosta löytyneistä vanhoista piirustuksista käy ilmi, että tontilla ja sitä ympäröivillä alueilla on sijainnut matalia, pääsääntöisesti 1-2-kerroksisia, varasto-, makasiini- sekä tehdasrakennuksia 1900-luvun alkupuolella. Vanhimmat rakennusvalvonnan arkistosta löytyneet piirustukset ovat Pinninkadun ja Åkerlundinkadun kulmaan vuonna 1904 suunnitellun tavaramakasiinirakennuksen. Rakennusvalvonnasta löytyneiden rakennusten piirustuksia on

koottu seuraavalle aukeamalle, sekä numeroitu ne vuoden 1900 asemakaavakarttaan sijainnin havainnollistamiseksi.

Rakennusvalvonnan vanhoista piirustuksista käy myös ilmi, että tontilla on ollut aiemmin sementtivalimo ennen nykyistä rakennusta. Tämä selviää rakennusvalvonnan vanhoista muutospiirustuksista vuodelta 1937, jolloin olemassa olevaan rakennukseen on haettu rakennuslupaa lisäosille (konttori ja hiomahuone), sekä katokselle.

Nykyisen rakennuksen rakennuslupapiirustuksiin tontin käytöstä on merkitty, että tontti on rakennuslupaa haettaessa ollut rakentamaton, joten lupaa haettaessa edellä mainittu sementtivalimo on jo purettu.

Nykyinen asemakaava tontilla on vuodelta 1958, jolloin haettiin asemakaavanmuutosta ja tonttien 14 ja 15 yhdistämistä yhdeksi isommaksi tontiksi. Tonttijaonmuutosehdotus perustuu 7.1.1958 päivättyyn asemakaavamuutosehdotukseen n:o 1129, jossa uusi tontti 14A muodostettiin tonteista 14 ja 15. Uusi tontti muodostettiin 17.4.1959. Vuoden 1960 muutospiirustuksissa tonttinumero on ollut 14A, mutta vuoden 1981 muutospiirustuksiin se on vaihtunut tontti nro. 1:ksi.

Viereistä Linna-rakennusta on edeltänyt kaksikerroksinen liikera-kennus sekä yksikerroksinen myymälärakennus, joka oli tätä ennen toiminut autohallina. Virta-rakennusta aiemmin tontilla sijaitsi vuonna 1971 valmistunut toimisto- ja varastorakennus ja tätä ennen Tampereen rakennuskonttorin kaksikerroksinen tiilirakennus.

Edellä kuvatun aineiston lisäksi kappaleeseen on kerätty otteita vanhoista asemakaavakartoista ja ilmakuvista, jotka havainnollistavat tontin ja sen lähiympäristön tonttijaon sekä tieverkoston kehittymisen. Muutos on kuvattu kuvateksteihin.

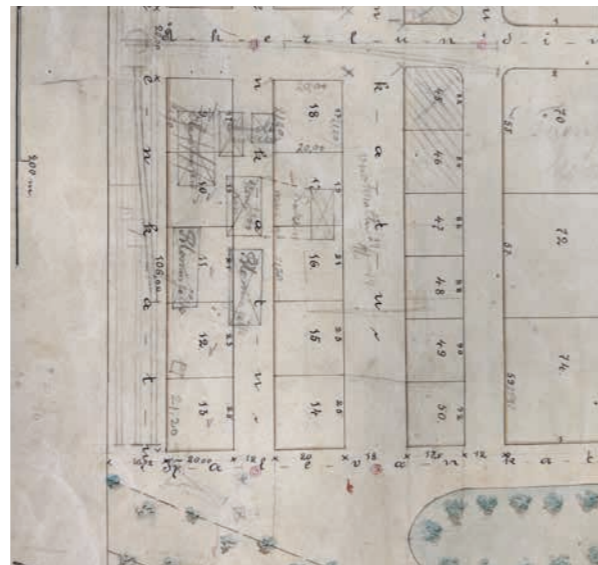
Asemakaava vuodelta 1898.

Tonttikoot ovat isoja ja katuja on rajattu määrä.

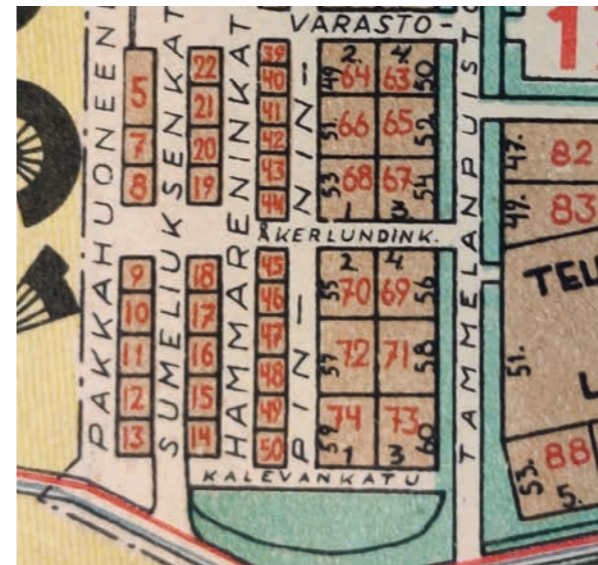


Asemakaava vuodelta 1900.

1900-luvun alussa asemakaava suunniteltiin isoin tonttikoin. Uusia versioita kaavoitettiin: varastomakasiinien tonttikokoa kasvatettiin ja väliin jääviä katuja levennettiin.



Asemakaava vuodelta 1937.

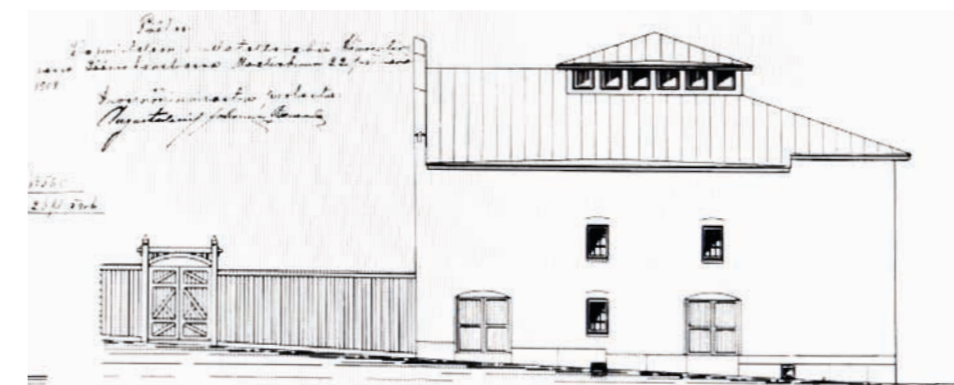
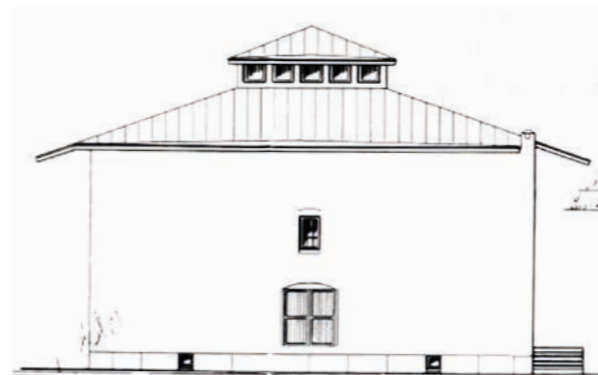
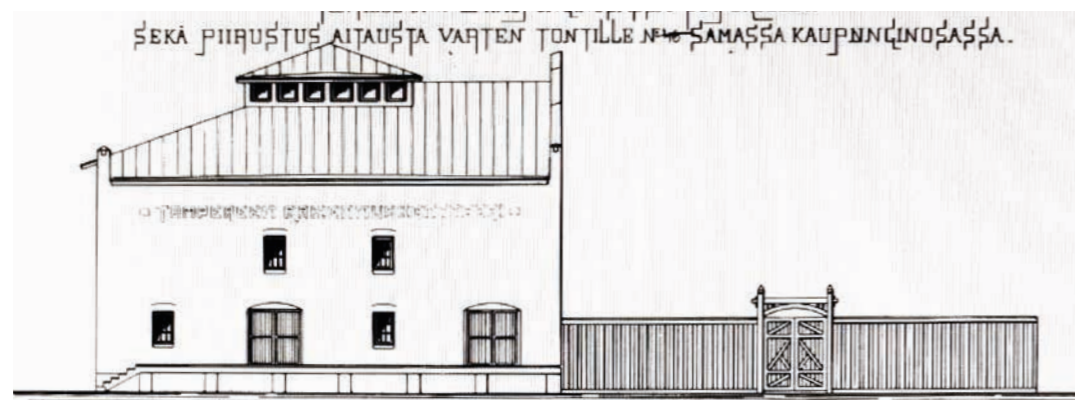
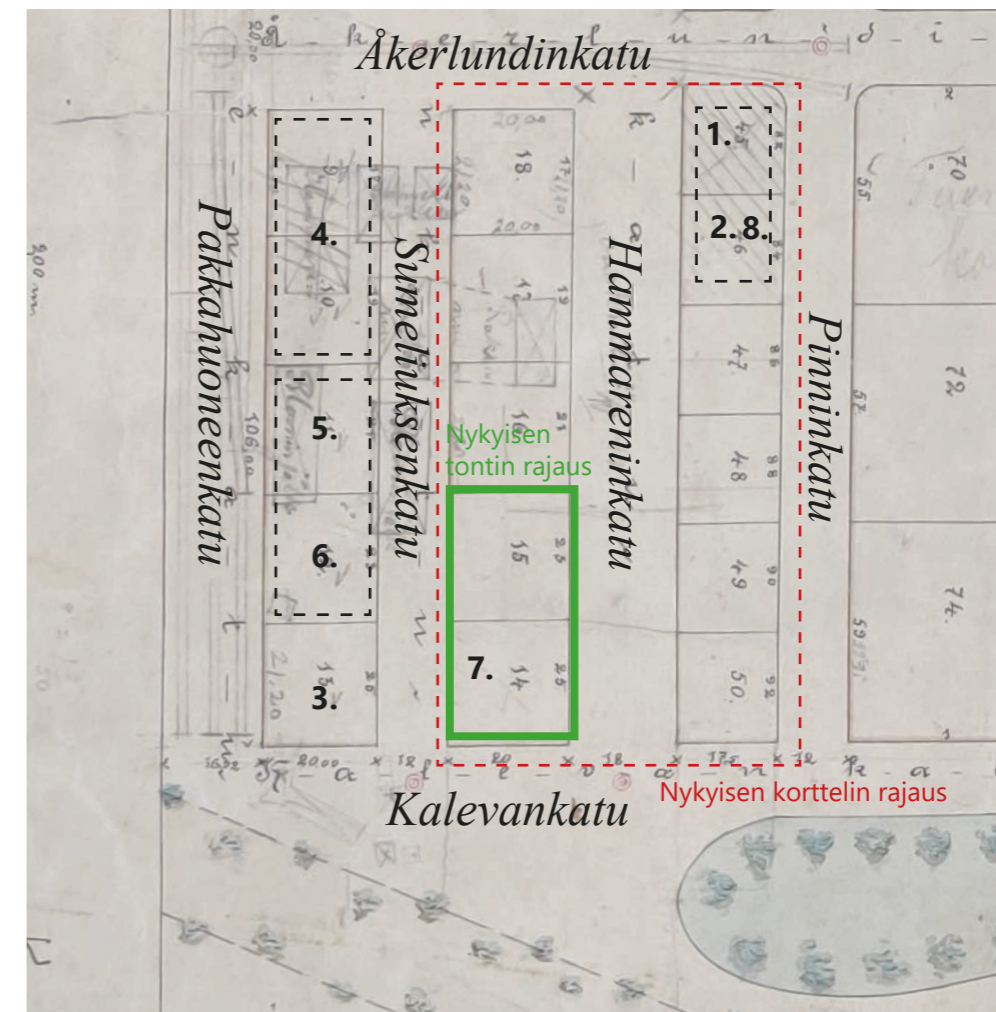


Asemakaava vuodelta 1984.

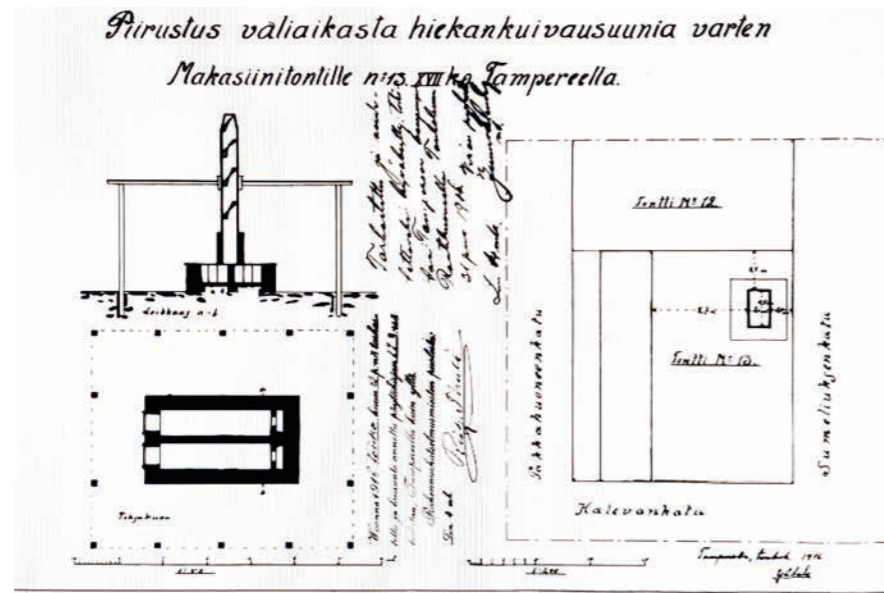
Tontin edessä olevan Kalevantien "mutka" on suoritunut kulkemaan korttelilinjän mukaisesti suoraan. Osa kortteleista ovat sulkeutuneet ja teitä katkaistu, esim. korttelin 303 kohdalla Hammareninkatu.



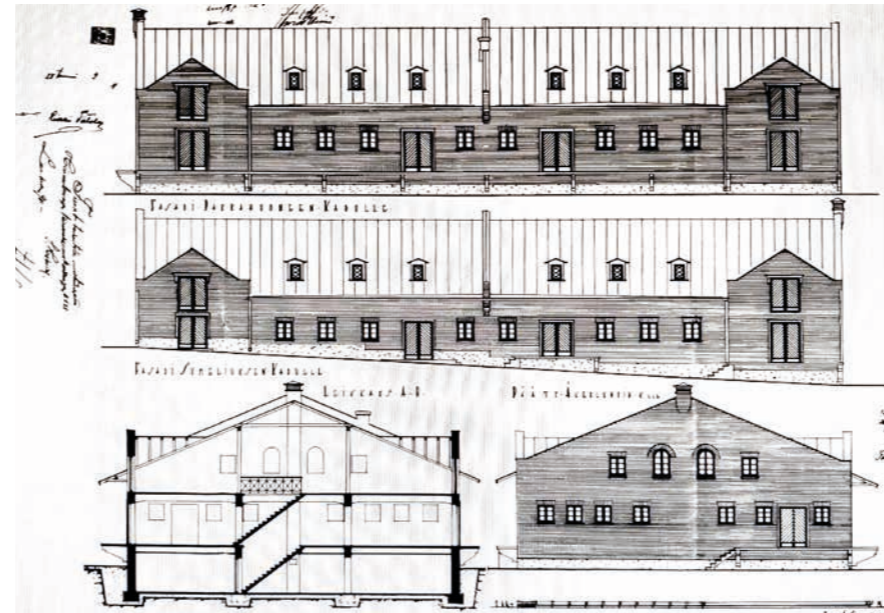
1. **1904** Tavaramakasiinirakennus tontille NRO.45, sekä
2. **1904** Aitaus viereiselle tontille NRO.46
3. **1916** Väliaikainen hiekankaivausuuni makasiinitontille NRO. 13. Piirustusten mukaan tontilla oli olemassa oleva makasiinirakennus Pakkahuoneenkadun varrella
4. **1928** Tehdasrakennus tonteille NRO. 9 ja NRO.10 Pakkahuoneenkadun ja Sumeliuksenkadun väliin
5. **1928** Makasiinirakennus tontille NRO.11 sekä
6. **1928** Makasiinirakennus tontille NRO.12
7. **1937** Muutos tontilla NRO.14 (inventoinnin kohderakennuksen tontti): tontilla ollut olemassa olevan rakennus, johon haettu rakennuslupaa muutostöimenpiteelle. Rakennuslupaa haettiin kahdelle lisäosalle: hiomahuoneelle ja konttorille.
8. **1960** Muutos tontilla NRO. 46 olemassa olevan varaston muutos tilapäiseksi autosuojaksi



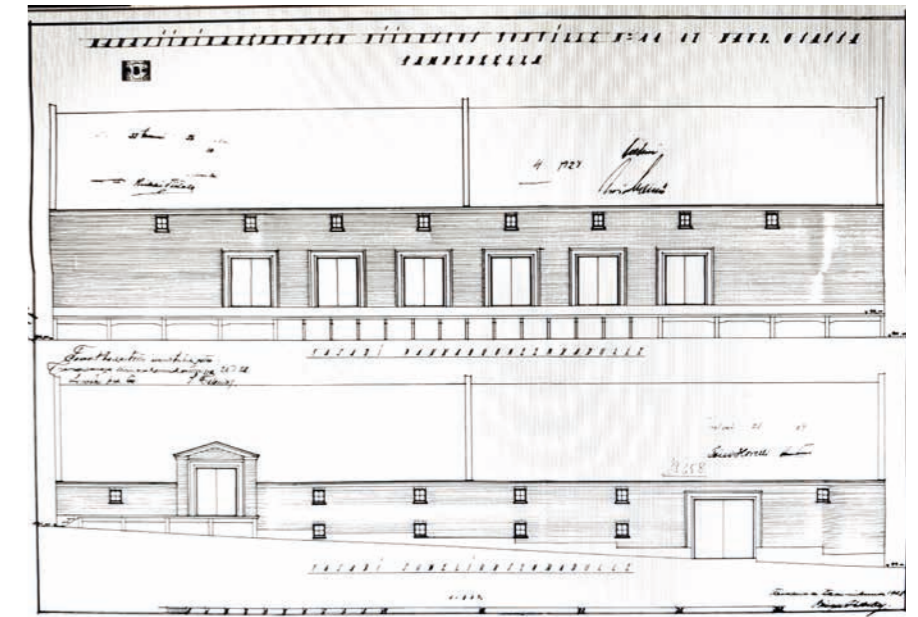
1. ja 2. Tavaramakasiinirakennus tontille nro. 45 ja aitaus viereiselle tontille nro. 46 makasiinin yhteyteen Pinninkadun, Hammareninkadun ja Åkerlundinkadun kulmaukseen vuodelta 1904. Kaksikerroksinen tavaramakasiinirakennus kellarilla ja ullakolla.



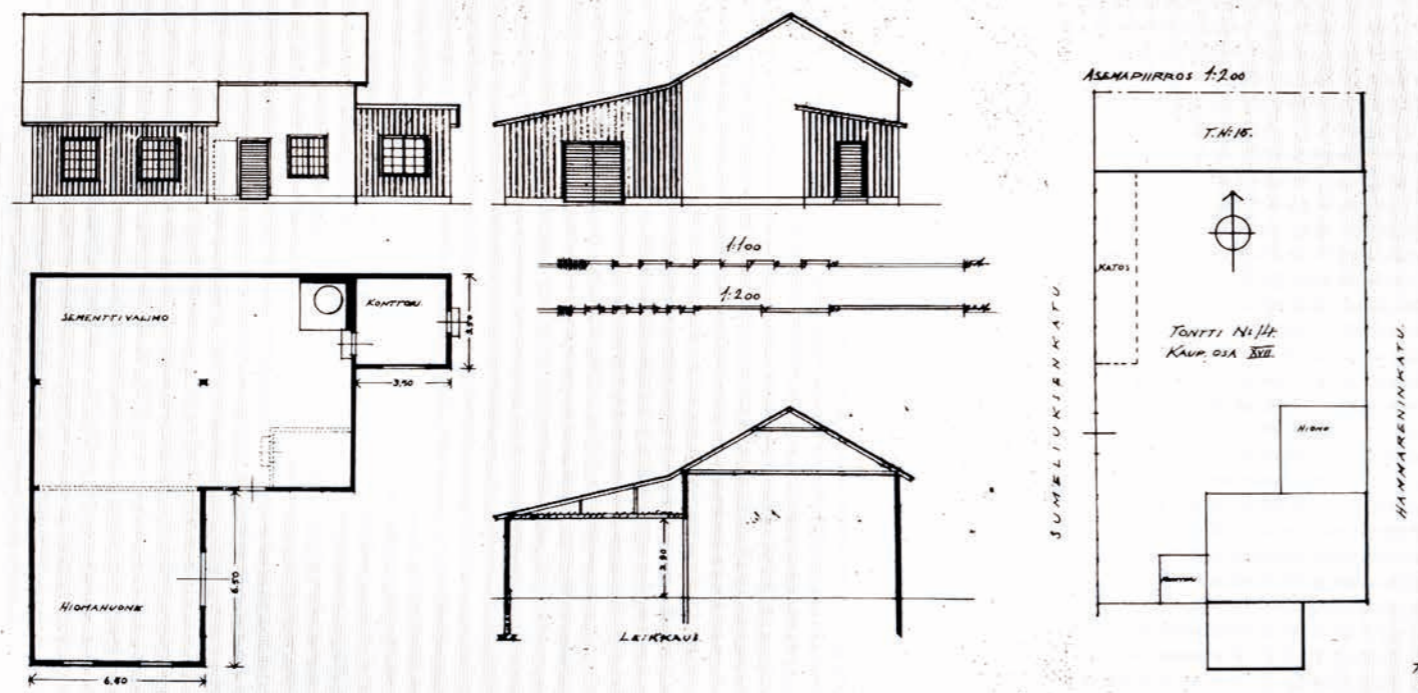
3. Väliaikainen hiekankaivausuuni tontille nro. 13 Sumeliuksenkadun, Kalevankadun ja Pakkahuoneenkadun kulmaukseen. Piirustusten perusteella tontilla oli makasiinirakennus Pakkahuoneenkadun varrella.



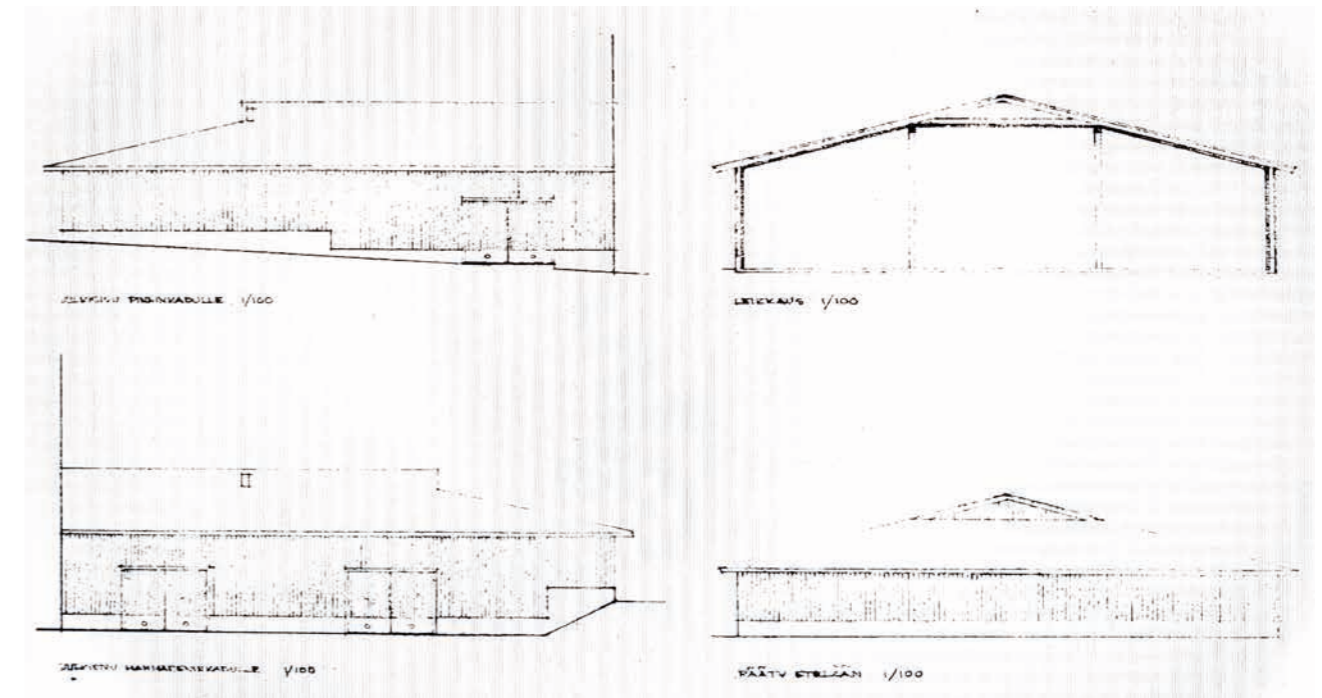
4. Tehdusrakennus tonteille nro. 9 ja 10 Pakkahuoneenkadun ja Sumeliuksenkadun väliin.



5. ja 6. Makasiinirakennus tonteille 11. ja 12.



7. Sementtivalimo ja hiomo jotka sijaitsivat ennen kohdetontilla



8. Tilapäinen autosuoja tontilla nro. 46 Pinninkadun ja Hammareninkadun välissä.



*Ilmakuva vuodelta 1946.
Tontilla nykyistä rakennusta edeltänyt sementtivalimon rakennus.*



*Ilmakuva vuodelta 1956.
Edellisestä ilmavasta Kalevantie on oikaistu kulkemaan korttelinjan mukaisesti. Sementtivalimon rakennus on edelleen paikoillaan.*



*Ilmakuva vuodelta 1966.
Kortteli on täydentynyt kohderakennuksella.*



*Ilmakuva vuodelta 1974.
Kortteli 303 on osoitettu liikerakennusten alueeksi. Kortteli on sulkeutunut ja Hammareninkatu korttelin osalta katkaistu. Pienteollisuustalon korttelit ovat täydentyneet entisestään. Kortteli on täydentynyt nykyistä Virta-rakennusta edeltäneellä vuonna 1971 valmistuneella toimisto- ja varistorakennuksella, sekä Linna-rakennusta edeltäneellä kaksikerroksisella liikerakennuksella.*



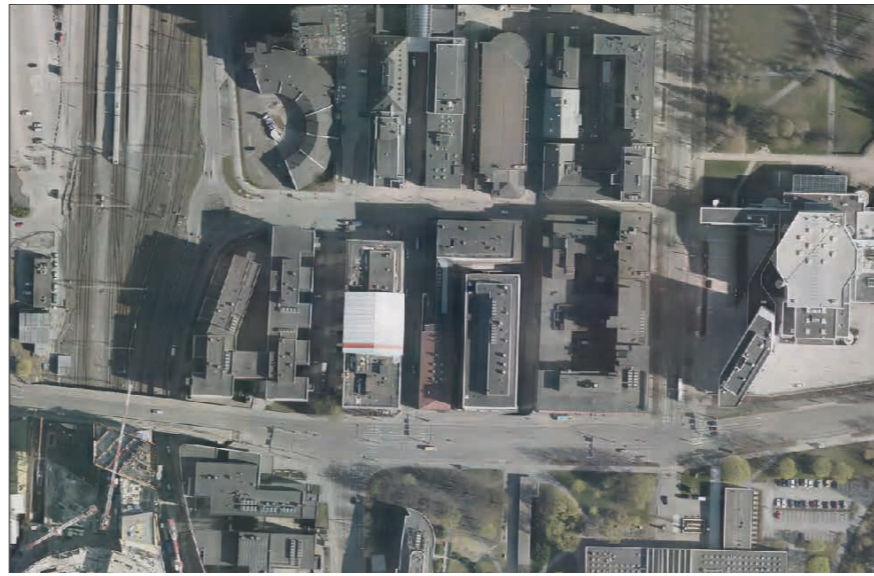
Ilmakuva vuodelta 1987.



Ilmakuva vuodelta 1995.



Ilmakuva vuodelta 2011.
Yliopiston kirjastorakennus Linna ja yliopiston lisärakennus Virta on rakennettu täydentämään korttelia 303.



Ilmakuva vuodelta 2020.
Korttelin tilanne tällä hetkellä.

XVII kaupunginosa

Asemakaava, asemakaavamääräykset ja niiden muutokset

1

Asemakaava vahvistettu 2.12.1897

Asemakaavamuuotos vahvistettu Keisarikunnassa 27.6.1900

Korttelin numero vahvistettu 10.6.1936

Asemakaavan muutos vahvistettu 29.9.1948

Asemakaavamuuotos vahvistettu sisäasiainministeriössä 5.10.1954.

Asemakaavan muutos vahvistettu sisäasiainministeriössä 29.11.1958.

Tonttijaonmuutos vuodelta 1958.
Kuva: Tampereen rakennusvalvonnan arkisto.

TAMPERE

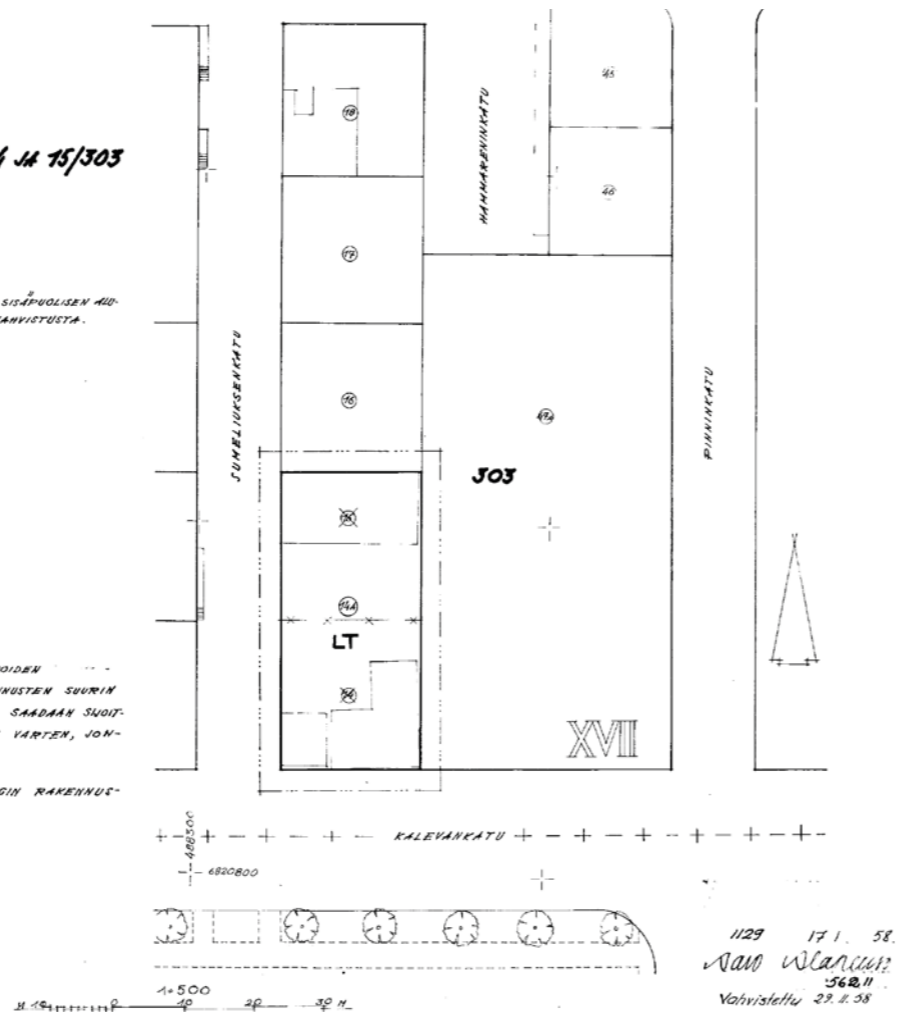
XVII KAUPUNGINOSAN TONTTIEN N:O 14 JA 15/303 ASEMAKAVAMÄÄRÄYSTEN MUUTOS

ASEMAKAVAMERKINTÖJEN SELITYS:

- 3 m SEN RAJAN ULKOPUOLELLA OLVIA VIIVA, JONKA SISÄPUOLEISEN HIIDEN ASEMAKAVAMÄÄRÄYSTEN MUUTOKSELLE ANOTTAAN VAVHISTUSTA.
- + - + KAUPUNGINOSAN RAJA
- KORTTELI- JA TONTTIRAJA
- XVII KAUPUNGINOSAN NUMERO
- 303 KORTTELIN NUMERO
- 14 TONTIN NUMERO
- TENDAS- JA VARASTOTONTTI
- ⊗ ⊗ ⊗ POIETTYÄ MERKINTÄ

ASEMAKAVAMÄÄRÄYKSET:

- LT TONTILLE SAADAAN SAIVENTAA LIKERAKENNUKSLIA, JOIDEN ON OLVIA PALOA PIDÄTÄVÄÄ LUOKKAA. RAKENNUSTEN SUVIN SALLITU KOKKORKEUS ON 13.5 M. RAKENNUKSLIN SAADAAN SUOIT- TAA TYÖHUONEITA, SEKÄ ASUNTOJA HENKILÖKUNTAA VARTEN, JON- KA ALITUINEN LÄSKÄOLO ON VÄLTÄMÄTÖN.
- MUUSA SUHTESSA ON HOUDATETAVIA KAUPUNGIN RAKENNUS- JÄRJESTYKSEN MÄÄRÄYKSLIA.



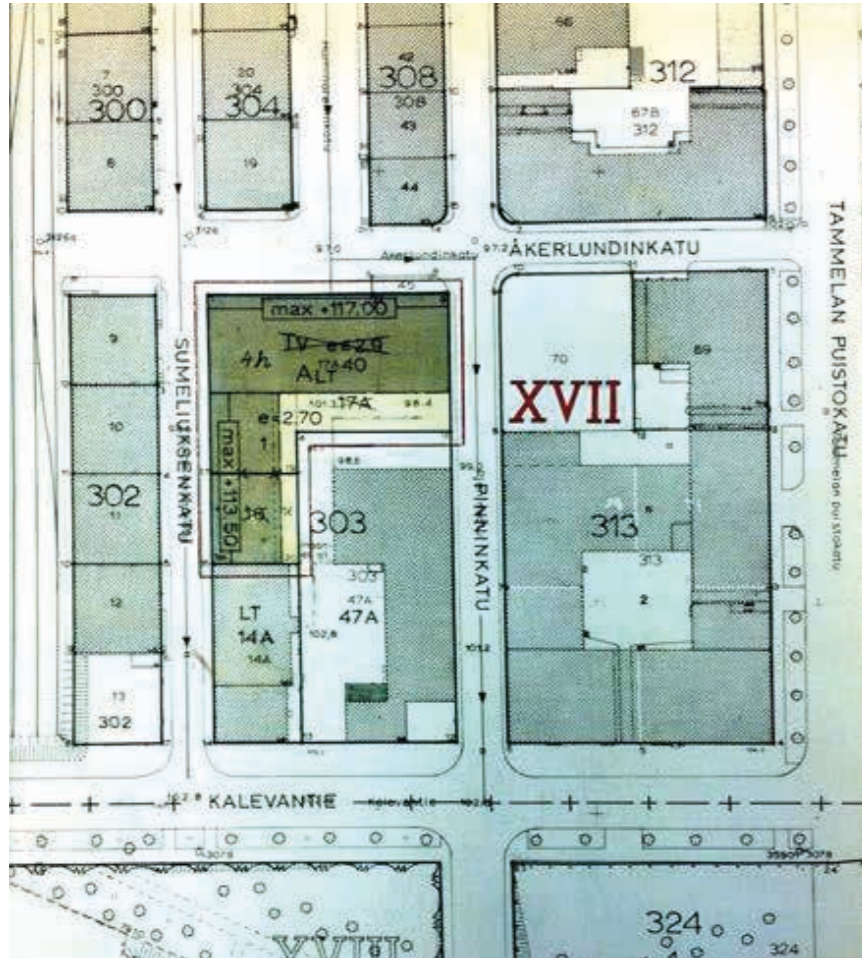
Tonttijako ja sen muutokset	Säilytys- numero	Muistutuksia
3	4	5
Tonttijako vahv. asemak. yhteydessä		Tontin N:ot 14-18
" " " " " "		Kalevankatualueen muu- tettu Kalevantieki Kortteli N:o 309 ja osa Hammarinkatua liitet- kortteliin N:o 303. As. k.määr. muutos koskee t. N:o 47A.
		Koskee tontteja N:o 14 ja 15.
Tonttijaonmuutos vahvistettu sisäasi- ainministeriössä 29.12.1958.		Tontit 14 ja 15 yhteis- tettäväksi 14A.
Rasitteet ja muut sopimukset		Muistutuksia
7		8
		Oik. suostumus annettu 26.3.1959. Muod. ton- teista N:o 14 ja 15/ 303/XVII.

Korttelia koskevat asemakaavat ja tontinmuodostusta koskeva asiakirja.

Kuvat: Tampereen kaupunginarkistot, siviiliasiakirjat.

Korttelin 303 liikerakennuksen asemakaava, kaava nro 5118, jossa tontti osoitetaan liikerakennusten alueeksi. Samassa kaavassa suljettiin Hammarinkatu korttelin 303 osalta. Osittain muutos oli tapahtunut jo 1950-luvulla korttelin sisäosien laajennusten myötä.

Kuva: Tullin alueen yleissuunnitelma analyysiraportti (alkuperäinen lähde: Tampereen kaupunki, asemakaava-arkisto)

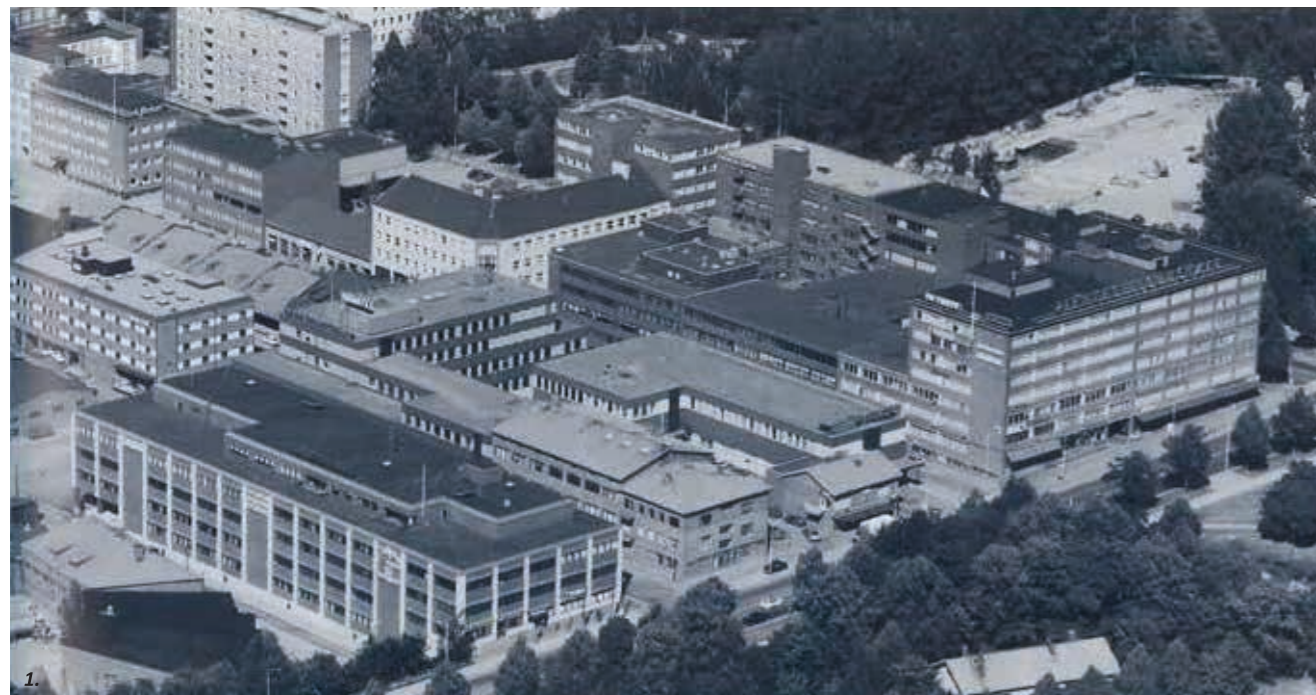


Nykyiset naapurirakennukset

Tampereen yliopiston kirjistorakennus Linna valmistui vuonna 2006 ja sen suunnitteli arkkitehtitoimisto Helamaa Heiskanen. Linna-rakennuksen paikalla sijaitsi aiemmin Kalevantien varrella kaksikerroksinen liikerakennus sekä Pinninkadulla yksikerroksinen myymälärakennus, joka oli tätä ennen toiminut autohallina.

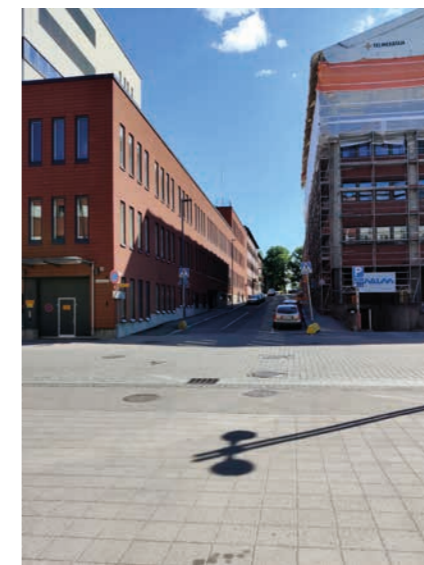
Lisärakennus Virta valmistui vuonna 2009 ja sen suunnitteli Timo Virta. Virran rakennuksessa hyödynnettiin tontilla aiemmin sijainneen 1971 valmistuneen toimisto- ja varistorakennuksen runkoa. Tätä ennen tontilla oli sijainnut Tampereen Rakennuskonttorin kaksikerroksinen tiilirakennus.

Virta ja Linna ovat ilmeiltään hyvin samankaltaiset: molempien rakennusten yläosat ovat valkoiseksi rapattuja ja nauhaikkunallisia. Rakennusten alaosat ja Virta rakennuksen Sumeliuksenkadun varren siipi ovat tiilenpunertavaksi rapattuja ja näin liittävät rakennukset Tullin punatiiliseen pienteollisuusarkkitehtuuriin. Valkoinen väri puolestaan liittää rakennukset sekä valkoiseen yliopistoalueeseen että alueen valkeisiin funkisrakennuksiin. Sumeliuksenkadun puolelle Virta liittyy eleettömästi YTHS:n rakennukseen.



Kohdekortteli vuodelta 1980. Kuvasa nykyisen Linna-rakennusta edeltänyt kaksikerroksinen liikerakennus, sekä yksikerroksinen myymälärakennus Kalevantien varressa. Lisäksi nykyistä Virta-rakennusta edeltänyt vuonna 1971 valmistunut toimisto- ja varistorakennus.

Kuva: Tullin alueen yleissuunnitelma analyysiraportti, s.22 (alkuperäinen lähde: Henkselestä High Techiin - Tampereen pienteollisuusalon Oy 50 vuotta, s.2007)



4. Rakennuksen suunnittelu- ja muutoshistoria

Tilamuutosten kuvauksen selkeyttämiseksi alkuperäisten piirustusten mukaista jakoa tehdas- ja myymäläosaksi on käytetty tilojen muutoksia kuvatessa myös myöhempiä vuosikymmeninä. Tehdasosa kuvaa rakennuksen korkeamman massan osaa ja myymäläosa matalampaa.

Alkuperäiset piirustukset

Tampereen Tullin kaupunginosassa (XVII), korttelissa 303, osoitteessa Kalevantie 3, tontilla nro.1 Sumeliuksenkadun ja Kalevantien kulmassa sijaitsevan punatiilisen pienteollisuusrakennuksen suunnitteli vuonna 1958 insinööri Jaakko Metsäpuro. Metsäpuro haki rakennuslupaa uudisrakennukselle Sähkötaso Oy:n ja Salosen Lasihion Oy:n valtuuttamana asiamiehenä tontille 14A osoitteessa Kalevantie 1, kaupunginosassa XVII, korttelissa 303, 6.4.1959. Rakennuslupaa haettiin 2-3-kerroksiselle, pinta-alaltaan 715 m² asuin- ja liiketiloista muodostuvalle pienteollisuusrakennukselle. Taloyhtiö nimettiin Kiinteistö Oy Tampereen Kalevantie 3:ksi.

Julkisivulautakunta antoi puoltavan lausunnon uudisrakennukseen liittyen 25.4.1959 kuitenkin seuraavin toivomuksin: rakennuksen idänpuoleiset ikkunat oli muutettava palonkestäviksi, mikäli naapuri rakentaisi kuuden metrin etäisyydelle tontin rajasta ja ratkaisusta oli sovittava palopäällikön kanssa. Toisen kerroksen eri omistajien välinen seinä tuli tehdä palonkestävänä ja ajoluiskan päällä konttorien ikkunat rautalankalasisästä. Rakennuslupa puollettiin myönnettäväksi toistaiseksi 28.4.1959 julkisivulautakunnan antamasta lausunnosta huolimatta.

Kiinteistö Oy Tampereen Kalevantie 3:n valtuuttamana asiamiehenä rakennusinsinööri Jarno Pekkala haki 31.7.1959 lupaa julkisivuja koskevaan muutostoiementeeeseen. Julkisivuja koskevat muutokset eivät käy ilmi maistraatin siviiliasiakirjoista, mutta niiden voidaan olettaa koskevan julkisivulautakunnan asettamia toivomuksia. Lopullista rakennuslupaa päästiin anomaan 12.12.1959. Alkuperäisiin piirustuksiin nähden suunnitelmiin tuli vielä joitain pieniä muutoksia pohjapiirustusten osalta. Todennäköisesti rakennus on toteutunut hieman erilaisena kuin rakennusvalvonnan arkistossa olevissa alkuperäisissä vuoden 1958 piirustuksissa.

Alkuperäisten piirustusten mukaan rakennus koostui kahdesta osasta: Kalevantien puoleisesta matalammasta 2-kerroksisesta myymäläosasta ja Sumeliuksenkadun suuntaisesta 3-kerroksisesta tehdasosasta. Rakennus jakaantui toiminnallisesti selkeästi kahteen eri osaan: Sähkötaso Oy:n ja Salosen Lasihionon työtilat ja henkilökunnan sosiaalitalat sijaitsivat tehdasosassa ja myymäläosaan oli sijoitettu yritysten konttori- ja myymälätilat, sekä henkilökunnan asuintilat. Rakennuksen osien välillä oli yhteys ensimmäisen kerroksen kautta. Lähempänä myymäläosaa olevasta työsalista lähti porraskoulu myymäläosan puolelle sen lattiakorkoon.



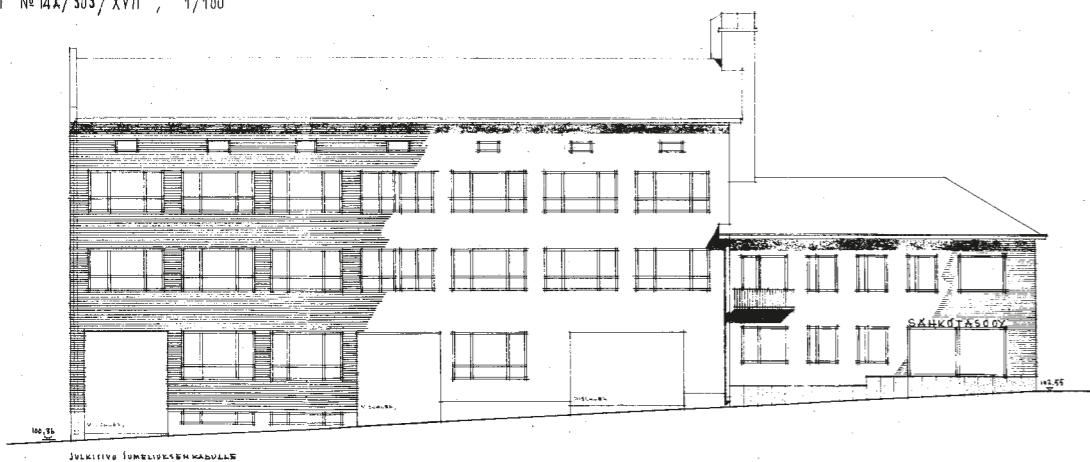
1. Rakennus Kalevantieltä. Kuva on otettu ennen vuoden 1974 muutoksia. Vieressä näkyy myös nykyisen Linna-rakennuksen tontilla ennen sijainnut matala liikerakennus.

Kuva: YTHS Tampere arkisto

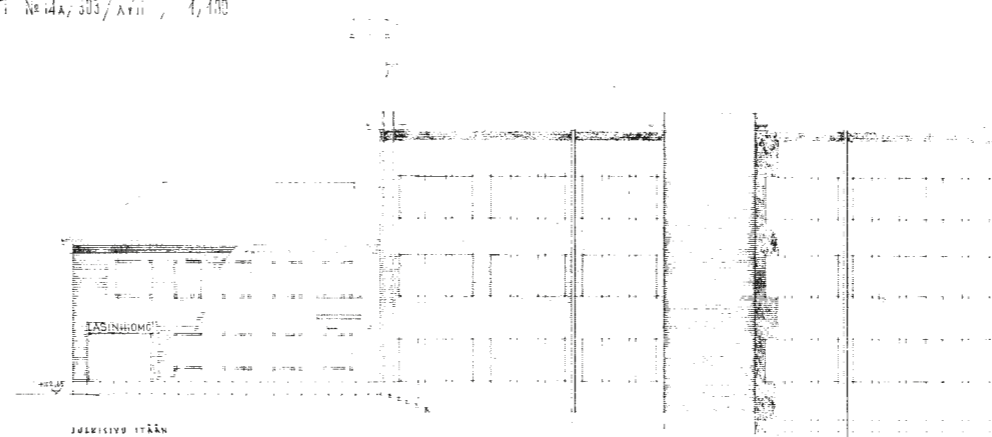
Tehdasosan ensimmäisessä kerroksessa sijaitsi kaksi isoa työsalia, kaksi pientä konttoritilaa, varasto sekä akkulataamo. Sumeliuksenkadulla oli kolme ajoluiskaa, joista yksi johti kellaritiloihin ja kaksi molempiin työsaleihin. Rakennuksen korkeamman osan rakenne muodostui pilaripalkki-järjestelmästä, jonka ansiosta työsalit olivat avointa ja avaraa tehdasmaista tilaa. Kevyet väliseinät keskittyivät tehdasosan keskikohtaan. Tehdasosan toisessa kerroksessa sijaitsivat hopeoimishuone, työsalia, radiokorjaamo, autosähkökorjaamo, varastotilaa ja henkilökunnan puku- ja pesuhuoneet sekä ruokailutilat. Kolmannessa kerroksessa oli yksi isoin avoin työsalia sekä saniteettitilat. Ullakolle sijoittui hissien konehuone sekä puhallinkonehuone. Kellariin oli sijoitettuna varastotilaa, hiekkapuhallushuone sekä kaivot (pohjavesikaivo, hietakaivo, sadevesikaivo, hajoituskaivo). Tehdasosan keskikohtaan, itäiselle julkisivulle sijoittui ikkunalla varustettu valoisa porrashuone ja sen yhteyteen iso tavarahissi.

Tehdasosan yksi sisäänkäynneistä sijoittui tämän porrashuoneen yhteyteen ensimmäiseen kerrokseen. Kaikissa kerroksissa aputilat sijoittuivat yhtenäiseksi paketiksi porrashuoneen ja tavarahissin kanssa rakennusmassan keskelle, jonka molemmin puolin pilaripalkki-järjestelmän mahdollistama jäi avointa työtilaa. Hormi- ja piippuryhmä sijoittui tehdas- ja myymäläosan väliselle seinälle.

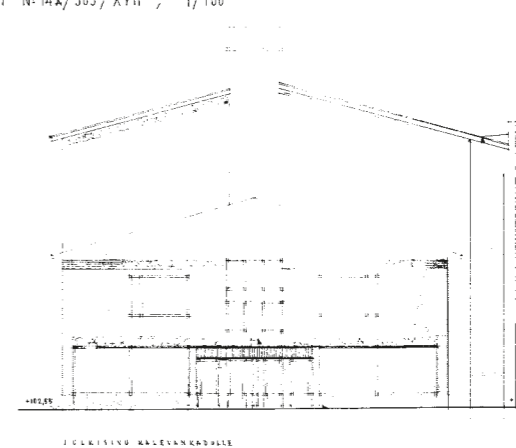
Myymäla- ja konttoriosan ensimmäisessä kerroksessa oli kaksi Kalevantien varteen sijoitettua isoilla näyteikkunoilla varustettua myymälätilaa, kolme konttoritilaa, johtajan huone, arkisto sekä saniteettitilat. Myymälätilojen väliin suoraan Kalevantieltä oli sijoitettuna porrashuone, josta tapahtui kulku ylempien kerrosten henkilökunnan asuntoihin sekä ullakolle. Asunnot olivat peilikuvat toisistaan ja ne molemmat koostuivat seuraavista tiloista: eteisestä,



Alkuperäiset piirustukset, julkisivu Sumeliuksenkadulle/ Jaakko Metsäpuro 1958.
Piirustukset: Tampereen rakennusvalvonnan arkisto



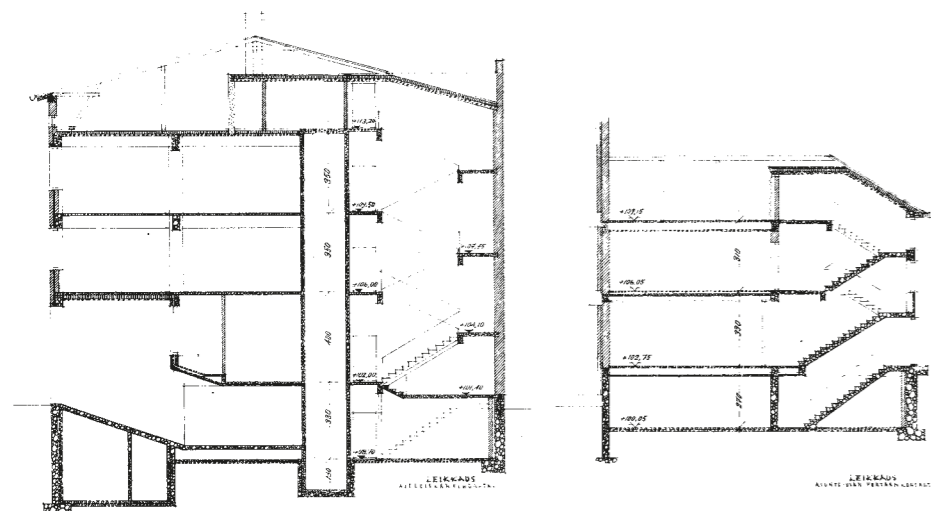
Alkuperäiset piirustukset, julkisivu itään/ Jaakko Metsäpuro 1958.
Piirustukset: Tampereen rakennusvalvonnan arkisto



Alkuperäiset piirustukset, julkisivu Kalevantielle/ Jaakko Metsäpuro 1958.
Piirustukset: Tampereen rakennusvalvonnan arkisto

hallista, pesuhuoneesta, keittiöstä, kolmesta makuuhuoneesta ja olohuoneesta. Lisäksi molemmissa asunnoissa oli yhdessä huoneessa parveke. Asuinkerroksen päälle sijoittui ullakko. Kellarissa oli saunatilat pesu- ja pukuhuoneineen, varastotilaa, väestönsuoja, kattilahuone, sekä polttoaine- ja öljysäiliöt.

Julkisivuiltaan osat olivat hyvin samankaltaiset: niiden julkisivumateriaali oli punatiiltä ja molempien osien alkuperäiset ikkunakehykset valokuvien perusteella valkoiset. Myymälä- ja tehdasosan ikkunoiden ruutujako poikkesi kuitenkin toisistaan ja voi olla, että suunnittelija Jaakko Metsäpuro halusi ilmentää tällä osien toiminnallista eroa. Tehdasosan ikkunat olivat 6-ruutuiset ja myymäläosan 2-osaiset. Alkuperäisten piirustusten mukaisesti korkeammalla osalle oli suunniteltu harjakatto ja matalammalle osalle aumakatto. Tehdasosan sokkeli oli betonipintainen ja myymälä- ja konttoriosal-



Alkuperäiset piirustukset, rakennuksen leikkaus/ Jaakko Metsäpuro 1958.
Piirustukset: Tampereen rakennusvalvonnan arkisto

1960-luku

Insinööri Johannes Helavuo haki rakennuslupaa 23.5.1966 Kiinteistö Oy Tampereen Kalevantie 3:n valtuuttamana asiamiehenä rakennuksen myymälä- ja konttoriosan korottamiseksi yhdellä pinta-alaltaan 228 m² suurella kerroksella, sekä joillekin tilamuutoksille vanhassa myymäläosassa. Maistraatille jätetyssä hakemuksessa on ilmoitettu, että asuntojen lukumäärä kaksi kappaletta, sekä entiset autopaikat, työtilat ja työntekijöiden lukumäärä pysyvät ennallaan. Rakennuslupa myönnettiin 8.6.1966. Kyseisen vuoden muutospiirustukset on suunnitellut ja allekirjoittanut Raine Mäenpää. Piirustuksista ei käy ilmi hänen koulutustaustaansa.

Suurin muutos vuoden 1966 muutospiirustuksissa olemassa olevan rakennuksen osalta kohdistui toisen kerroksen asuinhuoneistoihin. Kahden asunnon välinen väliseinä purettiin osittain ja asunnot yhdistettiin yhdeksi isoksi, kahdella sisäänkäynnillä varustelluksi huoneistoksi. Sumeliuksenkadun puolella keittiötä laajennettiin yhdistämällä keittiö ja sen pohjoispuolella ollut huone. Sumeliuksenkadun puolella, lähimpänä tehdasosaa olevan makuuhuoneen ikkunaa ja ovea, sekä parvekettä levennettiin. Tämän puolen wc-kylpyhuone säilytettiin, mutta hallin yhteydestä purettiin muutamia väliseiniä ja Pinninkadun puoleisen asunnon wc-kylpyhuone.

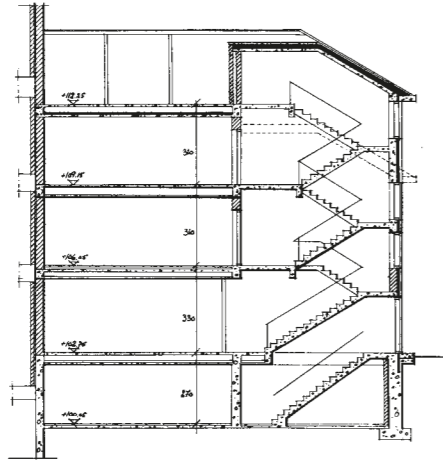
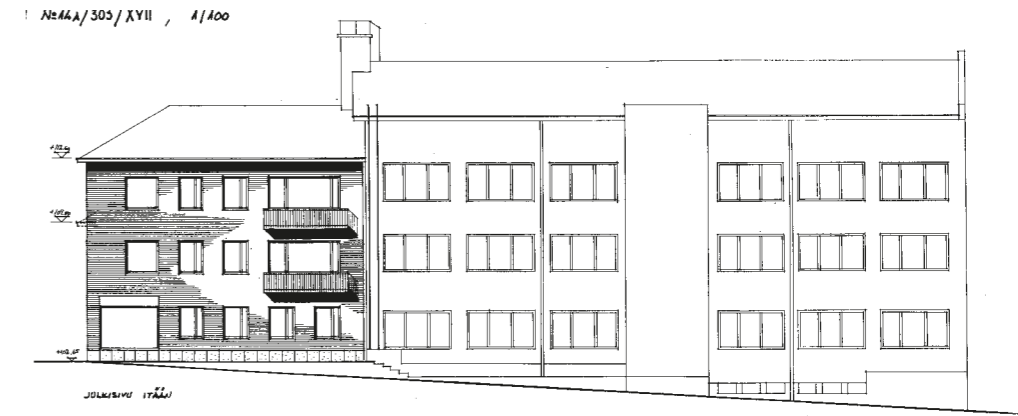
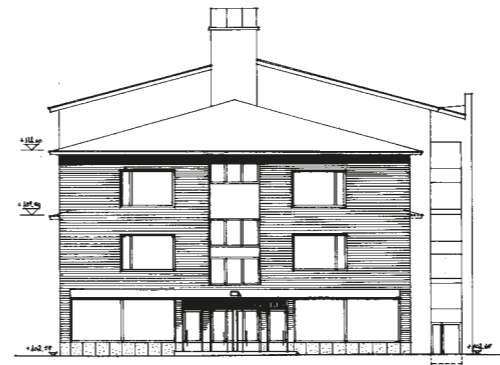
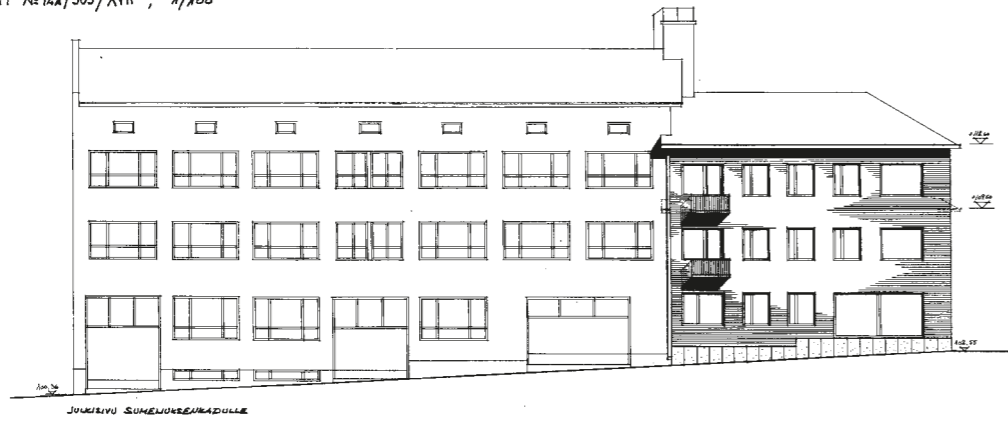
Pinninkadun puoleisen asunnon keittiö esitettiin purettavaksi ja keittiö ja sen eteläpuolella sijainnut huone yhdistettäväksi. Huoneen takaseinää jatkettiin samassa linjassa entisen keittiön puolelle, jolloin saatiin eroteltua vaatehuone. Lähimpänä tehdasosaa olevan huoneen takaseinää esitettiin purettavaksi, jolloin asunnot yhdistyivät yhdeksi isoksi huoneistoksi. Asunnon tälle puolelle esitettiin rakennettavaksi uusi wc rungon keskelle.

Kolmannen kerroksen asuntopohja on lähes samanlainen kuin toisen kerroksen, sillä erotuksella että Pinninkadun puolella tehdasosan puolimmainen huone on rajattu seinällä hallista, ja Kalevantien ja Sumeliuksenkadun kulmassa oleva huone on rajattu seinällä erilliseksi huoneeksi muusta asunnosta.

Alkuperäistä Kalevantien puolelle sijoittunutta porrashuonetta jatkettiin yhdellä kerroksella. Lisäksi ullakolle lisättiin kaksi erillistä irtaimistovarastoa sekä kuivaushuone.

Uudesta kerroksesta aiheutuneet muutokset julkisivuissa olivat vähäiset, sillä uusi osa ja sen ikkunajako noudatti ja kunnioitti olemassa olevaa rakennusta. Kalevankadun puolella uuden kerroksen ikkunat mukautuvat olemassa olevaan ikkunarytmitykseen, lukuun ottamatta porrashuoneen uutta ikkunaa, joka sijoittuu hieman korkeammalle kahden alemman kerroksen rytmitykseen nähden. Julkisivussa itään (Pinninkadun puoleinen julkisivu) myymäläosan 2. kerroksen kaksi tehdasosan puoleista ikkunaa esitettiin korvattavaksi yhdellä leveällä ikkunan ja oven yhdistelmällä ja leveämmällä parvekkeella, joka toistui 3.kerroksessa samassa kohdassa. Rakennuksen katon muoto ja sen mittasuhteet säilyivät alkuperäisen kaltaisina. Julkisivussa Sumeliuksenkadulle ikkunajako uudessa kerroksessa noudattelee alkuperäistä ja myymäläosan kolmanteen kerrokseen on sijoitettu parveke 2. kerroksen tapaan.

Uusi kerros on edelleen havaittavissa julkisivuissa tiilen vaihtumakohdasta.



Muutospiirustukset vuodelta 1966/ Raine Mäenpää.
Piirustukset: Tampereen rakennusvalvonnan arkisto

1970-luku

1972

Vuonna 1972 rakennusarkkitehti Reijo Lairto haki rakennuslupaa tehdasosan ullakon muutokselle. Lupaa haettiin rakennustoimenpiteelle, jonka mukaan rakennuksen käyttämätön ullakkotila muutettaisiin näyttely- ja konttoritiloiksi, jotka yhdistettäisiin edellisessä kerroksessa olevaan konttoriin uudella porrasyhteydellä. Kyseistä porrasyhteyttä ei kuitenkaan koskaan toteutettu. Muutoksen kautta lisäystä kerrosalaan tuli 120 m². Lisäksi suunnitelma esitti molemmin puolin harjaa sijoitettuna 20 kattokupua/ valoaukkoa ullakkokerrokseen. Uuden näyttely- ja konttoritilan lisäksi suunnitelma esitti pienen eteistilan uusien tilojen ja tehdasosan pääporrashuoneen sekä muiden ullakkotilojen välille.

1974

Rakennuksen muutoshistorian suurimmat muutokset sisätiloissa sijoittuvat vuodelle 1974, kun rakennus muutettiin tehdas- ja myymälärakennuksesta opiskelijoiden terveystaloksi. Vuonna 1974 rakennusarkkitehti Eino Vanhatalo anoi käyttötarkoituksen muutosta rakennukselle. Hakemuksessa kerrottiin huoneiston vapautuneen liikekäytöstä ja soveltuvan hyvin tilojensa ja sijaintinsa puolesta opiskelijoiden terveydenhoitoasemaksi. Tässä vaiheessa rakennuslupaa haettiin kellari-, 2., 3. ja ullakkokerrosta koskeviin muutoksiin, myöhemmin seuraavana vuonna vielä 1. kerrosta koskien.

Tehdasosan kellari, joka tähän saakka oli ollut yhtä samaa avointa tilaa (lukuun ottamatta hiekkapuhallushuonetta ja kaivoille varattua tilaa) jaettiin uusilla väliseinillä useammaksi pieneksi tilaksi. Tehdasosan pohjoispäädyssä esitettiin purettavaksi alkuperäisissä piirustuksissa hiekkapuhallushuoneeksi nimetyn tilan seinät, ja tämä osa kellarista esitettiin avoimeksi varastotilaksi. Tehdasosan keskiosassa Sumeliuksenkadulta kellariin johtanut ajoluiska korvattiin portailla, ja sen alle jääneiden entisten kaivoille varattujen pienten tilojen väliseinät esitettiin purettavaksi ja tilat yhdistettäväksi mittauskeskukseksi. Kaksi muuta ajoluiskan aukkoa esitettiin muurattavaksi osittain umpeen punatiilellä ja täyttämään aukot osittain muuta julkisivua mukailevilla ikkunoilla.

Toinen puoli tehdasosan kellarista täyttyi uusista väliseinistä ja niiden rajaamista tiloista. Tähän kellarin osaan esitettiin sijoitettavaksi seuraavat tilat: kuntosali, oleskelu-/ takkahuone, jonka yhteyteen sijoittui myös keittokomero, molempien edellä mainittujen tilojen yhteyteen pukeutumistilat suihku- ja wc-tiloihin, pienempiä varastotiloja, sekä henkilökunnan sosiaalitilat erikseen miehille ja naisille suihku- ja wc-tiloihin. Lisäksi tehdasosan kellarista esitettiin avattavaksi yhteys myymäläosaan.

Entisen myymäläosan kellaritilat olivat tässä kohtaa jo lähtökohtaisesti väliseinien ja pienempien tilojen täyttämiä. Tilajako muutamaa väliseinän purkua lukuun ottamatta pysyi lähes alkuperäisessä asussaan. Suurin muutos tällä puolella kellarissa kosketti entistä kattilahuonetta, jota rajaavat seinät purettiin ja muutettiin uima-altaaksi. Tämä oli luonteva muutos tilalle, sillä kattilahuoneeseen lattiakorkeus oli kellarin muuta lattiaa matalammalla ikään kuin valmiiksi ja muuntui täten loogisesti uima-altaaksi. Kattilahuoneen oikealla puolella ollut polttoainevarasto yhdistettiin muun uima-altaan ympärille jääneen tilan kanssa oleskeluhuoneeksi. Öljysäiliö muutettiin varastoksi. Muutoin tilajako pysyi entisellään, ainoastaan löylyhuone ja pesuhuone vaihtoivat keskenään paikkaa loogisesti niin, että pesuhuoneesta pääsi suoraan tilaan, jossa uima-allas oli.

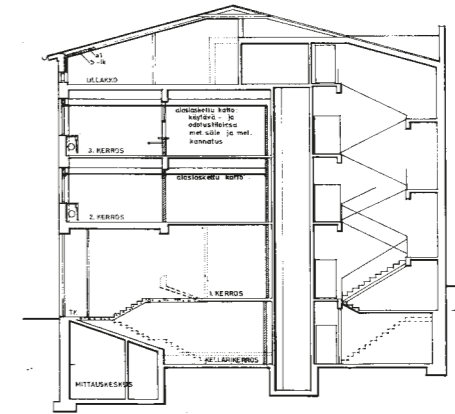
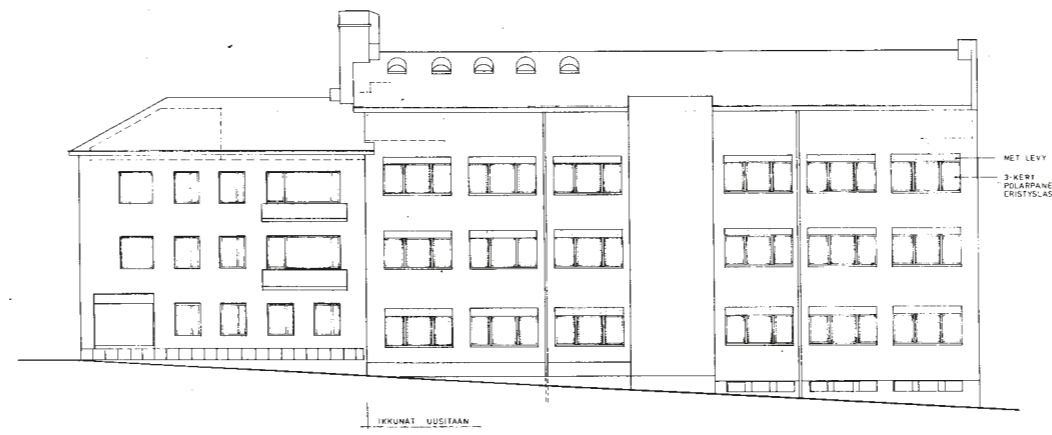
Tehdaspuolella 2. ja 3. kerros jaettiin uusilla väliseinillä pienemmiksi tiloiksi, vastaanottohuoneiksi. Uudet väliseinät sijoitettiin pilaripalkki-järjestelmää ja ikkunajakoa noudattaen.

Tehdasosan 2. kerrokseen sijoitettiin hammashoito, hallinto ja sterilisointi. Keskeltä tehdasosaa esitettiin purettavaksi ennen sosiaalitoimintaa palveluita huoneita rajaavat seinät ja tehdasosan keskiosaan muodostui avoin odotustila. Pohjaa katsottaessa odotustilan vasemmalle puolelle sijoittui kassa ja kortisto ja sen oikealle puolelle wc-tilojen paketti. Hoituhuoneet sijoittuivat Sumeliuksenkadun puoleiselle seinälle ja henkilökunnan käytössä olevat tilat tehdasosan lyhyemmille sivuille sekä Pinninkadun puolelle. Henkilökunnan käytössä olleita tiloja olivat vastaavan hammashoitajan ja käsivarsiston huone, taloustoimisto, talouspäällikön neuvottelutila, kassa ja kortisto, siivoushuone, henkilökunnan tila, ylihammaslääkärin neuvotteluhuone ja käsikirjasto, sekä sterilisoinnille varattu keskittymä, jonka muodostivat sterilisointikeskus sekä sterilisoinnin esivalmistelu.

2.kerroksessa Tehdas- ja myymäläosien välille puhkaistiin läpikulku tehdasosan henkilökunnan tilojen ja myymäläosan toimistotilojen välille. Tämä toimi myös varauloskäytinä.

Myyväläosan puolelle sijoitettiin toimistotiloja ja Kalevantien ja Sumeliuksenkadun kulma-asunto säilytettiin. Asunto säilyi vuoden 1974 remontissa tilajaltaan koskemattomana, lukuun ottamatta väliseinää, joka rakennettiin erottamaan asunto toimistotiloista. Seinä rakennettiin samaan kohtaan, josta se oli purettu vuonna 1966 kun asuintilat oli haluttu yhdistää. Sumeliuksenkadun puolelle jäi 93m² kokoinen asunto. Pinninkadun puolella entiset asuinhuoneet valjastettiin toimistotiloiksi. Entinen tilajako säilyi tälläkin puolella. Vaatehuoneena palvelleesta tilasta tehtiin keittiö, ja muut tilat otettiin toimistohuoneiksi.

Suunnitelmassa 3. kerroksen tehdasosaan sijoitettiin sairaanhoito, laboratoriotilat ja myymäläosaan mielenterveysyö. Tilat ryhmittyivät samalla tavalla keskelle jäävän odotusaulan ympärille, kuin alemmassa kerroksessa. Sumeliuksenkadun puolelle sijoittui erikoislääkärien tilat (gynekologi ja kirurgi, pkl- lääkäri ja sisätautielääkäri, silmä- ja korvalääkäri, ihotautilääkäri), kassa ja kortisto, sekä henkilökunnan taukotilat. Tehdasosan eteläpäätyyn ja Pinninkadun puoleiseen kulmaan sijoittuivat laboratoriotilat apuhuoneineen (kemia- ja virtsatutkimus, pesuhuone, hematologia ja toimisto, gynekologinen näytteenotto, näytteiden otto ja wc:t, ekg) ja rakennuksen pohjoiskulmaan ennaltaehkäisevän terveydenhoidon tilat,



Vuoden 1974 muutospiirustukset.

tutkimus- ja hoituhuone, toipumis- ja toimenpidehuone sekä wc-tilat ja siivouskomero.

3.kerroksessa tehdas- ja myymäläosien välille puhkaistiin läpikulku tehdasosan henkilökunnan tilojen ja myymäläosan odotustilan välille. Tämä toimi myös varauloskäyntinä.

Myymäläosassa kolmannen kerroksen entinen asunto muutettiin mielenterveystyön vastaanotto-tiloiksi. Huonejako pysyi pitkälti samana, lukuun ottamatta Pinninkadun ja Kalevantien kulmassa olleiden huoneiden väliseinän purkamista ja tilojen yhdistämistä yhdeksi huoneeksi, sekä Pinninkadun puoleisen osan vaatehuoneen purkamista ja väliseinän muuttamista lähemmäs porrashuonetta, sekä uutta varastotilaa. Vastaanottohuoneet ryhmittivät rakennusmassan reunoille odotusaulan ympärille. Kerrokseen sijoitettiin psykologin, neuvontatyöntekijän, psykiatrin ja ryhmäterapiassa vastaanottohuoneet sekä tila konekirjoitukselle.

Ullakkokerrosten kohdalla vuoden 1974 piirustuksista voi päätellä, ettei vuoden 1972 piirustusten muutoksia ollut vielä ehditty toteuttaa. Vuoden 1974 piirustusten mukaan ullakolle oltiin edelleen suunnittelemassa kattoikkunoilla varustettua konttoritilaa, sillä erotuksella, ettei 3. ja 4. kerroksen välille ollut enää esitetty erillistä porrasyhteyttä pääporrashuoneen lisäksi. Vuoden 1972 suunnitelmiin lisäyksenä oli tullut myös tehdasosan ullakolle sijoitettavat kaksi vessaa, ilmastoinnin konehuoneen kahden seinän purkaminen ja yhdistäminen muuhun ullakkotilaan varastotilaksi sekä osan ullakkotilasta rajaaminen seinillä lämmönjako- ja ilmastointikonehuoneen käyttöön paloeristetyksi alueeksi. Kattokupujen määrää karsittiin vuoden 1974 suunnitelmissa.

Vuoden 1974 piirustuksissa tehdasosan ja myymäläosan ullakkotilojen välille esitettiin portain varustettu yhteys tasoeron takia, joka toimi myös varauloskäyntinä.

Myymäläosassa puolella ullakon kuivaushuone muutettiin varastokäyttöön ja irtaimistovarastot varastoksi. Tilajako ullakolla pysyi muuten samana lukuun ottamatta uutta seinillä rajattua käytävää, joka johti porrashuoneesta tehdas- ja myymäläosan välille puhkais-

tuun aukkoon saakka (palo-ovi, varauloskäynti).

Rakennukseen suunniteltiin alaslaskettukatto vuonna 1974, kun rakennus varustettiin koneellisella ilmanvaihdoilla. Leikkauspiirustuksessa esitetyn alakaton alapinta on samalla korkeudella kuin ikkunoiden yläreuna.

Julkisivuihin kohdistuneita muutoksia suunnitelmissa olivat tehdasosan ikkunoiden uusiminen. Alkuperäiset 6-osaiset ikkunat esitettiin korvattavaksi 3-osaisilla, 3-lasisilla, ruskea kehyksisillä ikkunoilla, joissa oli ikkunan yläosassa metallilevy. Sumeliuksenkadun puolella tehdasosan keskiosassa toisessa ja kolmannessa kerroksessa olleet pienemmät ikkuna-aukot yhdistettiin ja levennettiin, sekä korvattiin myös edellä kuvailuilla leveämmillä ikkunoilla. Keskimmäisen ajoluiskan kohdalle lisättiin sisäänkäynti ja ovet, ja reunimmaisten ajoluiskien aukot paikattiin osin punatiilellä ja niiden kohdalle asennettiin muun rakennuksen mukaiset ikkunat. Sumeliuksenkadun puoleisella julkisivulla tehdasosan pohjoispäähän lisättiin ikkuna kellariin. Itäjulkisivulla tehdasosan ikkunat uusittiin vastaavanlaisiksi kuin Sumeliuksenkadulla, ja itäjulkisivun pohjoispäädyn kellariin lisättiin ikkuna, ja sokkeliraja tasattiin.

Vuoden 1974 piirustuksissa tonttinumero oli myös muuttunut tontista 14A tontiksi nro. 1.

1975

Edellisen vuoden piirustuksilla haetun luvan rakennustöiden ollessa vielä käynnissä, haettiin rakennusvaiheenaikaisille muutoksille rakennuslupaa. Lisäksi anottiin muutosta 1. kerroksen käyttötarkoituksen muutokseen liiketiloista kasvatusneuvolan tiloiksi. Lupaa anoi Kiinteistö Oy Tampereen Kalevantie 3 vastaava isännöitsijä Jukka Rantanen, ja suunnitelmat olivat edelleen arkkitehtuuritoimisto Eino Vanhatalon piirtämät ja allekirjoittamat.

Ensimmäinen kerros muutettiin kasvatusneuvolan tiloiksi. Tehdasosassa vastaanottohuoneet rakentuivat niin ikään keskelle rakennusmassaa sijoitetun odotusaulan ympärille rakennuksen reunoille. Sumeliuksenkadulle keskelle tehdasosan julkisivua sijoitettiin suoraan odotusaulaan johtava sisäänkäynti portailla entisen ajoluiskan

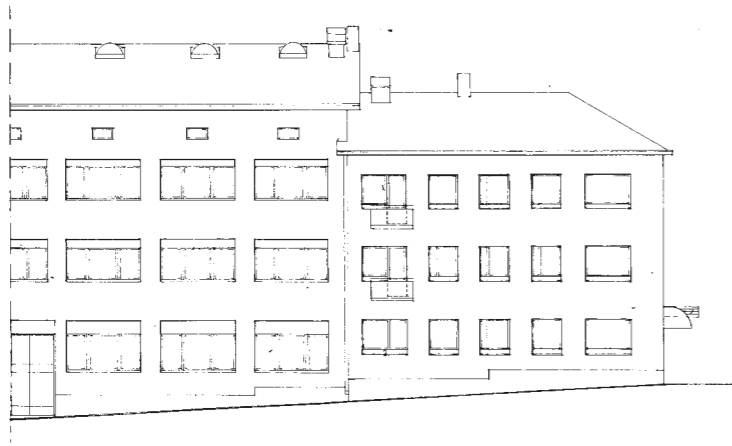
tilalle. Myös kaksi muuta ajoluiskaa paikattiin osittain punatiilellä ja korvattiin muun julkisivun mukaisilla ikkunoilla (vuoden 1974 piirustuksissa). Ensimmäiseen kerrokseen sijoitettiin kasvatusneuvola palveluvia tiloja kuten psykologin, sosiaalityöntekijän, ja lääkärin vastaanottohuoneita sekä erilaisia terapiatoimia palveluvia tiloja. Väliseinien sijoittelussa noudatettiin pääsääntöisesti pilaripalkki-järjestelmää ja ikkunajakoa. Myymäläosan ja tehdasosan välille puhkaistiin ensimmäiseen kerrokseen toinen kulkuyhteys.

Myymäläosassa wc-tilat säilyivät alkuperäisten piirustusten mukaisilla paikoilla, mutta niitä laajennettiin. Viereen sijoitettiin arkisto ja tätä pakettia reunusti niin Sumeliuksenkadun kuin Pinninkadun puolella käytävät, joiden ulkoreunoille työhuoneet sijoituivat. Sumeliuksenkadun puolella työhuoneiden väliseinäjako noudatti pitkälti alkuperäistä linjaa. Ainoastaan alkuperäisissä suunnitelmissa konttoriksi nimetty tila jaettiin kahdeksi pienemmäksi huoneeksi uudella väliseinällä. Sumeliuksenkadulle sijoituivat johtajan, sihteerin ja kirjanpitäjän huoneet. Pinninkadun puoleiselle julkisivulle sijoitettiin kirjasto-kahvio, sekä koulupsykologin ja harjoittelijoiden työhuoneet. Alkuperäisissä piirustuksissa ollut pieni arkistohuone purettiin ja uusi käytävä työnsi työhuoneiden takaseinän linjaa jonkin verran kohti ikkunaseinää. Alkuperäisissä piirustuksissa konttoriksi nimetty tila ositettiin uudella väliseinällä kahdeksi pienemmäksi työhuoneeksi.

Kellariin, 2. kerrokseen, ja 3. kerroksiin kohdistui muutamia väliseinämuutoksia ja toimintojen vaihdoksia vuoden 1974 piirustuksiin nähden, mutta muuten suunnitelmat pitäytyivät pitkälti edellisvuoden piirustusten mukaisina.

Ullakolla tehdasosan puolelle suunniteltujen kattokupujen määrää vähennettiin ja konttoriksi suunniteltu tila muutettiin kerhotilaksi, ja seinälinja muutettiin porrashuoneen ja hissien konehuoneen kanssa samaan linjaan aiempiin piirustuksiin nähden. Myös viereisen lämmönjako- ja ilmastointikonehuoneen seinälinjaa jatkettiin hissikonehuoneen taakse, kiinni kerhotilaan. Tehdasosan porrashuoneen oikealle puolelle kerhohuoneeseen lisättiin keittokomero, sekä kaksi wc-tilaa.

Rakennuksen piippu esitettiin purettavaksi, ja sen tilalle takkahormi



Vuoden 1988 muutospiirustukset.

sekä ilmastointikanavat. Julkisivuissa myymäläosan katutason näyteikkunat pienennettiin ylempien kerrosten ikkunoiden mukaisiksi. Tehdasosan julkisivupiirustuksista on poistettu yksi kellarin ikkuna, jota ei todennäköisesti ehditty edes toteuttamaan aiempien piirustusten mukaisesti. Sumeliuksenkadulle tehdasosan sisäänkäynnin yhteyteen lisättiin sisäänkäyntikatos.

1976

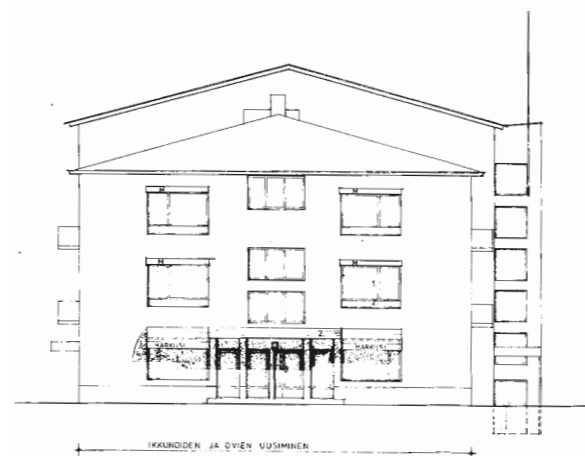
Vuonna 1976 arkkitehtiylioppilas Markku Raudasoja haki Kiinteistö Oy Tampereen Kalevantie 3 puolesta lupaa kellaritilojen käyttötarkoituksen muutostyöhön. Muutos piti sisällään opetus- ja saunatilojen rakentamisen myymäläosan kellarikerrokseen ym. muutoksia. Suunnitelmat olivat arkkitehtitoimisto Eino Vanhatalon piirtämät.

Suunnitelmassa edellisen vuoden piirustuksissa esitetty tehdasosan ruokala keittiöineen ja wc-tiloineen korvattiin isolla, ilmeisesti siirtoseinällä kahdeksi pienemmäksi osaksi jaettavalla luentosalilla. Tehdasosan kuntosali muutettiin kokoushuoneeksi ja oleskelu-/takkahuone pieneksi luentosaliksi. Kuntosalin ja takkahuoneen yhteyteen aiemmin suunnitellut puku- ja pesutilat korvattiin kahdella wc:llä sekä keittokomerolla. Rakennuksen keskellä olevaa käytäväosuutta jatkettiin tehdasosasta myymäläosan takkahuoneeseen ja esitettiin puhkaistavaksi yhteys osien välille. Puku- pesu- ja löylyhuoneet esitettiin siirrettäväksi pohjia katsottaessa uima-altaan oikealle puolelle porrashuoneen viereen, Kalevantien ja Sumeliuksenkadun kulmaan. Entisten löyly-puku- ja pesuhuoneiden seinät esitettiin purettavaksi ja tilat yhdistettäväksi yhdeksi isommaksi takkahuoneeksi, jonka yhteyteen suunniteltiin wc.

1980-luku

1980-luvun alku

1980-luvun alkupuolella tehtiin käyttötarkoituksen muutoksia osassa tiloista 2. ja 3. kerroksessa. Muutokset olivat lähinnä toiminnallisia. Muutospiirustuksista vastasi arkkitehti Oiva Mäki.



1988

Vuoden 1988 piirustuksissa esitettiin muutostöitä ja käyttötarkoituksen muutoksia osassa tiloista jokaisessa kerroksessa. Piirustukset laati arkkitehtitoimisto Saari- Tanhua- Kostiainen, piirustukset oli allekirjoitettu nimelle Kostiainen.

Tehdasosan kellarikerroksessa ison luentosalin Sumeliuksenkadun puoleinen osa muutettiin fysioterapian käyttöön ja tilan yhteyteen rakennettiin suihku. Luentosalien (joista toinen muutettiin em. fysioterapian tilaksi) välille rakennettiin väliseinä. Sumeliuksenkadulta kellariin johtavien portaiden edustalla olleesta aulatilasta lohkaistiin pala pukuhuoneelle, joka yhdistettiin olemassa olevaan wc-tilaan. Tämä olemassa oleva wc muutettiin pesuhuoneeksi muuttamalla toinen puoli wc- komerosta suihkuksi. Tehdasosan Sumeliuksenkadun puoleiset kokoushuone ja pieni luentosali muutettiin varastoiksi. Varastotilasta, jossa ennen oli toiminut pieni luentosali, lohkaistiin nyt pala puhtaan pyykin varastolle. Käynti keittiöstä entiseen kokoushuoneeseen, joka esitettiin muutettavaksi varastoksi, paikattiin umpeen. Myymäläosa pysyi kellarikerroksen osalta edellisten piirustusten mukaisena.

Vuoden 1988 piirustusten mukaan 1. kerroksessa sijainnut kasvatusneuvola muutti pois ja tehdasosan ensimmäiseen kerrokseen muutti talous- ja mielenterveystoimisto ja myymäläosa muutettiin liiketilaksi. Tehdasosassa tilajako pysyi lähes entisellään ja muutokset olivat lähinnä toiminnallisia lukuun ottamatta muutamaa pientä rakenteellista muutosta. Porrashuoneen vasemmalla puolella olleesta puhelinhuoneesta lohkaistiin uudella väliseinällä puolet porrashuoneen eteiseksi. Pohjia katsottaessa porrashuoneen oikealla puolella olleesta tilasta purettiin pienempi seinillä rajattu konekirjauksen huone. Tehdasosan pohjoispäädyssä itäjulkisivulla olleen kouluttavan psykologin ja tarkkailuhuoneen välinen seinä purettiin ja yhdistettiin isommaksi tilaksi taluspäällikön huoneeksi. Odotusaulan yhteyteen lisättiin wc rajaamalla vaatenaulakoiden käytössä ollut syvennys uusilla seinillä.

Myymäläosassa tilalliset muutokset kohdistuivat Sumeliuksenkadun puoleiselle osalle. Entisten toimistoapulaisen, toimistosihteerin ja johtajan neuvotteluhuoneiden väliset seinä Sumeliuksenkadun ja Kalevantien kulmasta purettiin ja yhdistettiin myymälätaliksi. Ainoan julkisivulle jääneen työhuoneen takaseinä purettiin ja yhdistettiin



käytävään. Porrashuoneen päässä olevasta varastosta lohkaistiin pieni pala uusilla väliseinillä kiinteistöhoiton varastoksi.

2. kerroksessa muutokset olivat myös pitkälti toiminnallisia. Muiden osa-alueiden toiminnot saivat väistyä ja kerroksen valtasi hammashoidon palvelut. Vuoden 1988 piirustuksista voi myös päätellä, ettei kaikkia vuoden 1984 piirustuksissa olleita muutoksia ollut ehditty toteuttaa.

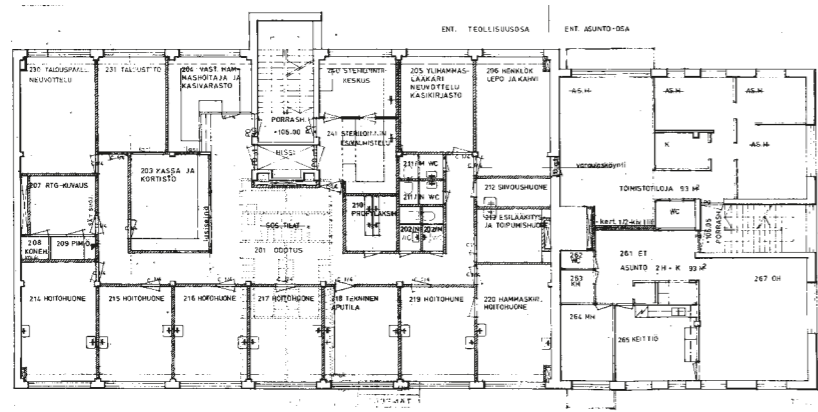
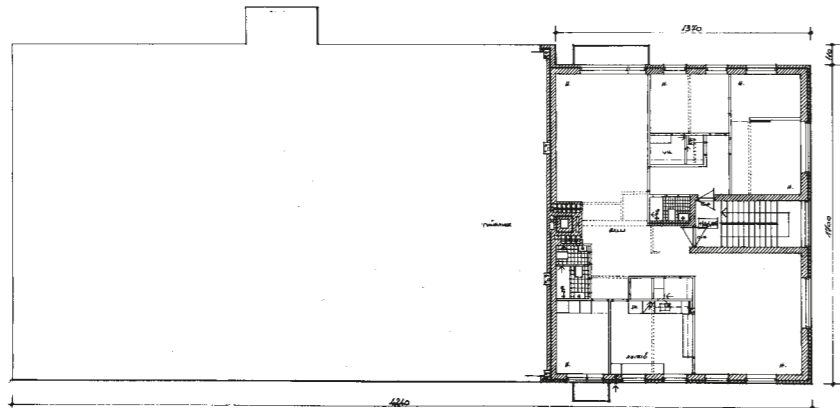
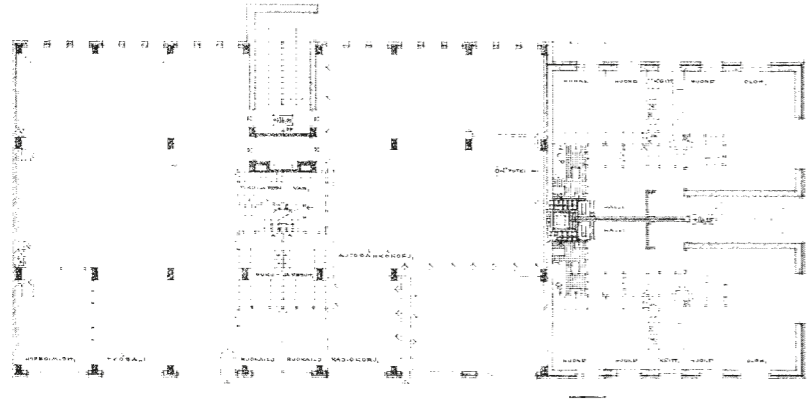
Toisessa kerroksessa oli jo aiemmin hammashoituhuoneita, mutta vuoden 1988 piirustusten mukaan se otettiin kyseisenä vuonna kokonaan hammashoidon käyttöön. Rakenteellisesti muutokset olivat hyvin vähäisiä: tehdasosan porrashuoneen kahden viereisen tilan seinäjakoja muutettiin hieman. Porrashuoneen vasemmalla puolella oleva tilan ja viereisen tilan välistä seinää siirrettiin osittain lähemmäs porrashuonetta. Porrashuoneen vasemmanpuoleisesta tilasta purettiin kaksi seinää ja tilasta tehtiin ilmoittautuminen ja osa tilasta otettiin vaatesäilytystä varten. Sumeliuksenkadun puolella keskellä tehdasosaa ollut kassa ja kortisto muutettiin hammashoituhuoneeksi, ja lasiseinän tilalle rakennettiin kiinteä seinä. Myymäläosassa muutokset olivat toiminnallisia ja ainoa rakenteellinen muutos oli talonmiehen asunnossa pienemmän eteistilan rajaaminen hallitilasta uudella seinärakenteella. Tilat säilyivät henkilökunnan käytössä ja niihin sijoitettiin kahvio, ryhmähuone sekä toimistohuoneita.

Kolmannessa kerroksessa myös rakenteelliset muutokset olivat hyvin vähäisiä: muutamien väliseinien lisäyksiä ja uusia oviaukkoja. Tehdasosan puolelle tehdasosan ja myymäläosan väliselle seinälle sijoittuneesta toimistohuoneesta lohkaistiin uudella väliseinällä tila gynekologista näytteenottoa varten. Huoneen vierestä puhkaistiin aukko ja kulkuyhteys myymälä- ja tehdasosien välille. Myymäläosassa tilajako pysyi samana, ja vain YTHS:n sisäiset toiminnot vaihtoivat paikkoja.

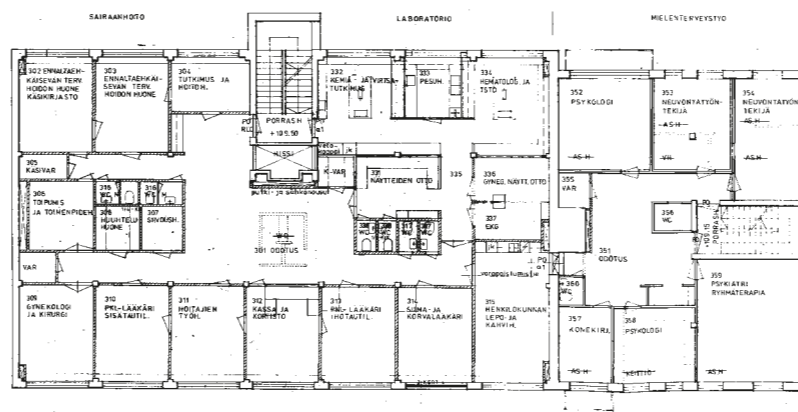
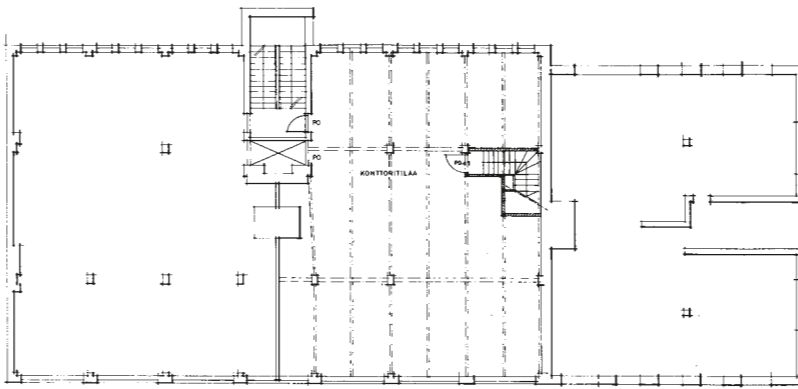
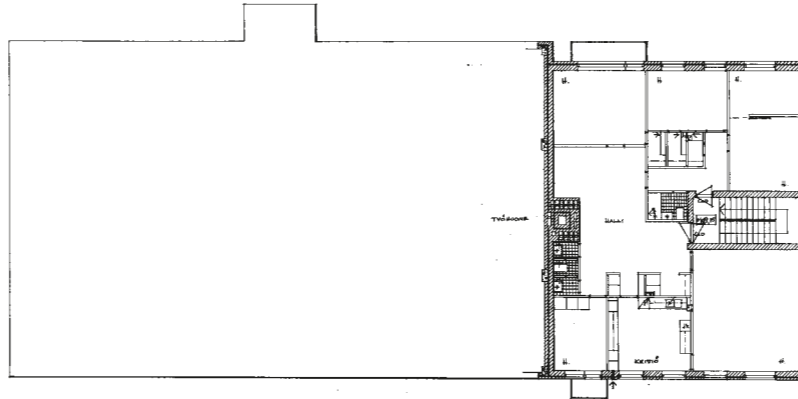
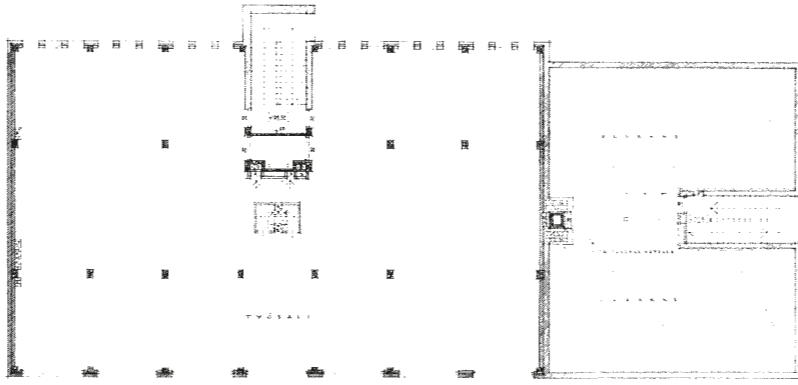
Ullakkotilassa ainoa muutos oli tehdasosassa henkilökunnan ruokalatojen keittiön laajennus.

Julkisivujen osalta myymäläosan ikkunat esitettiin uusittavaksi ja piirustusten mukaan ikkunoiden ruutujako hieman muuttui alkupeiräisestä.

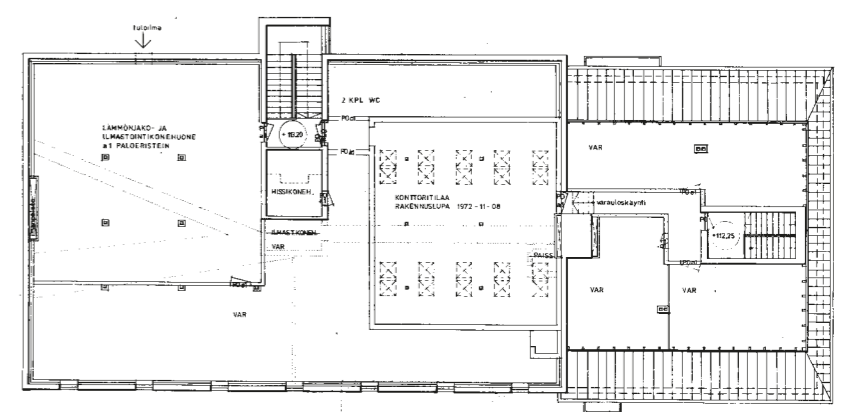
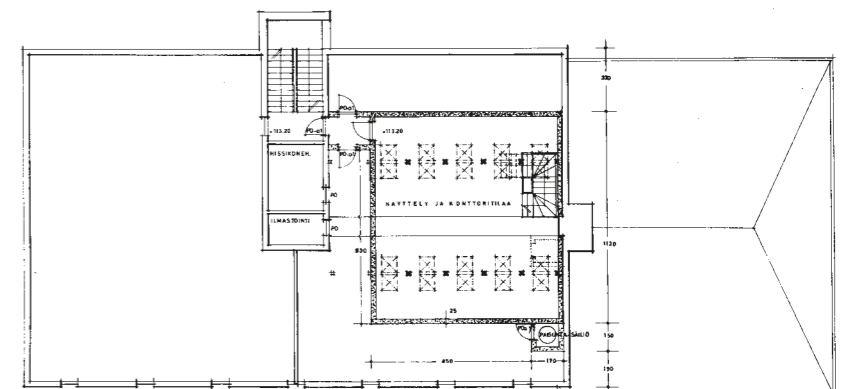
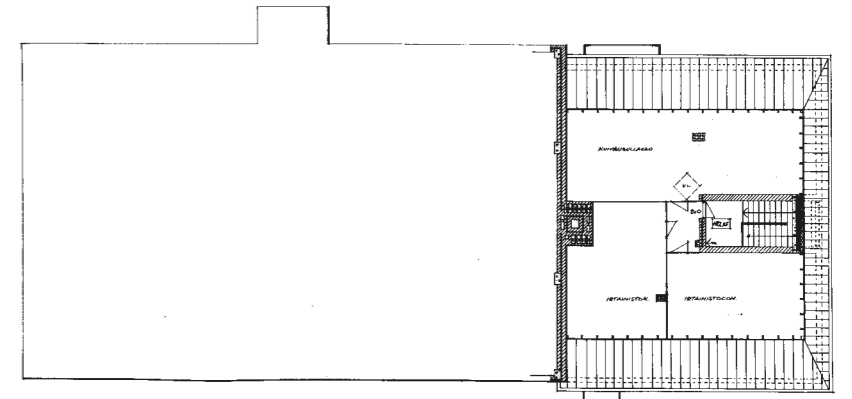
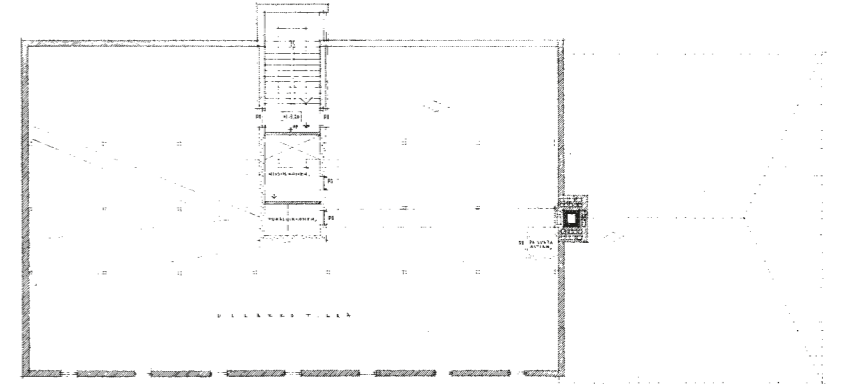
2. kerros



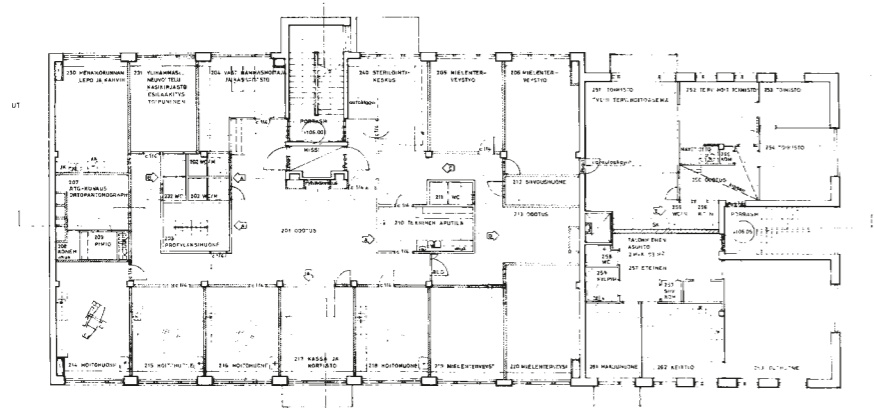
3. kerros



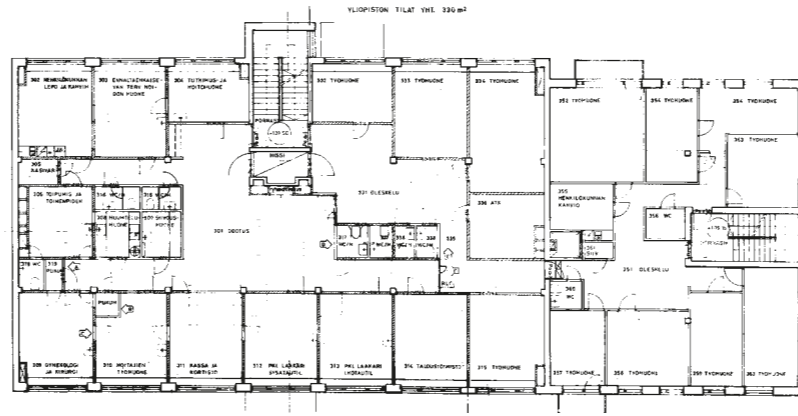
ullakko



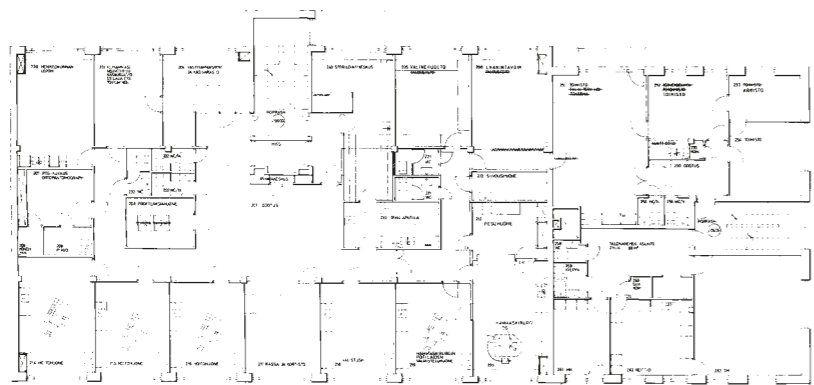
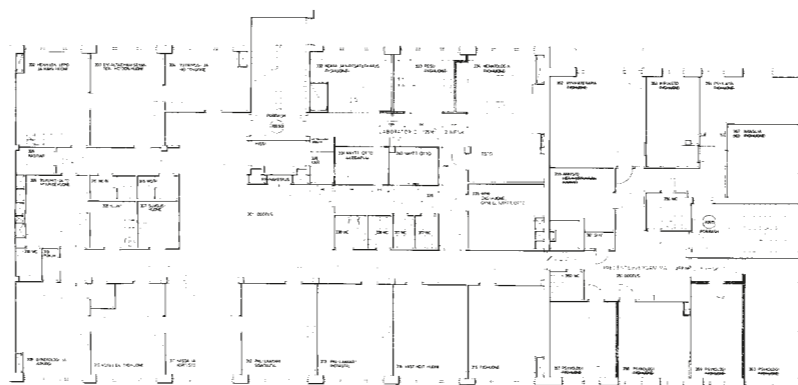
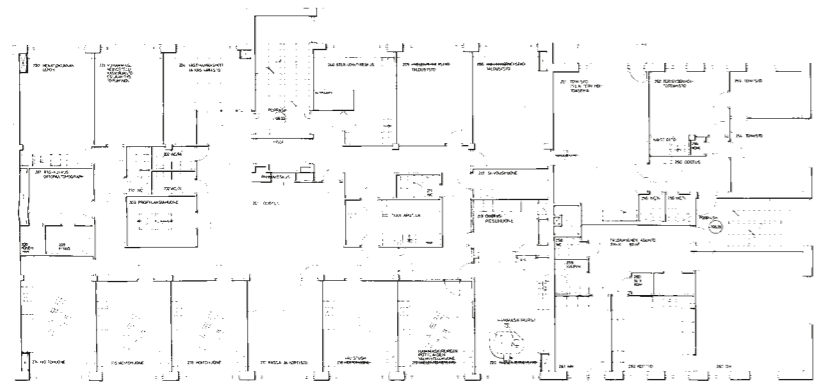
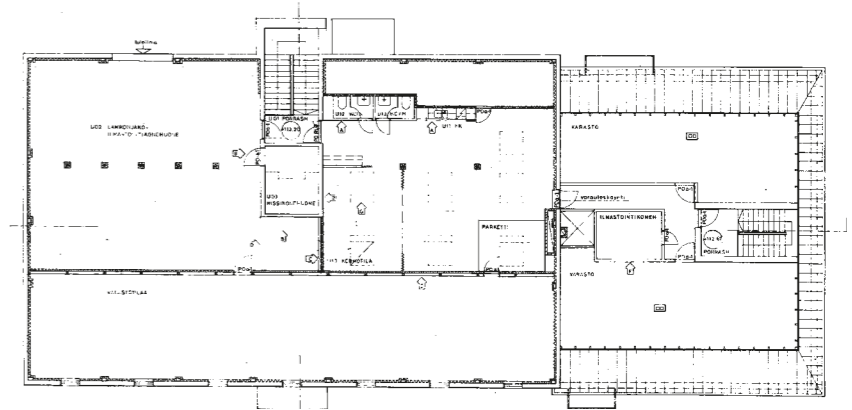
2. kerros



3. kerros



ullakko



5. Rakennuksen nykytila

Rakennus on yhä Ylioppilaiden terveydenhoitosäätiön käytössä ja siihen sijoittuu Yliopiston toimintaa tukevia palveluita. Tilat eivät kuitenkaan vastaa enää YTHS:n kasvaneisiin tilatarpeisiin ammatikorkeakoulun siirtyessä YTHS:n palveluiden piiriin vuoden 2021 alusta, ja pohjiltaan sokkeloiset tilat ovat toiminnallisesti sellaisinaan soveltumattomat YTHS:n nykyaikaiseen palvelumalliin, jossa asiakkaat saapuvat vastaanotolle täsmälleen varattuna aikana, ja oikean vastaanottohuoneen luokse hakeudutaan itseohjautuvasti.

Silmämääräisesti arvioituna sisätilan pinnat ovat hyvässä kunnossa. Sisätilat ovat vahvasti vuosien saatossa remonteista kerrostuneet, eikä tehdasosan alkuperäistä pilaripalkki-järjestelmää ole tunnistettavissa sisätiloissa. Sisätilat on jaettuna pienempiin vastaanottohuoneisiin kevyillä väliseinillä. Rakennus on ollut muuntojoustava ja taipunut hyvin tilamuutosten vaatimiin tarpeisiin. Sisätilat ovat vahvasti 70- ja 80-lukujen remonttien ulkoasussa: materiaali- ja värimaailmasta etenkin tehdasosan puolella välittyy vahvasti 70-luvun henki.

Rakennuksen julkisivut alkavat olemaan korjaustarpeessa: pinnoite-
tuissa peltiosissa on havaittavissa kulumaa mm. ikkunapellityksissä ja vesikourujen syöksytörvissä. Lisäksi julkisivun tiilimuurauksen rappaudet ovat paikoin rapistuneet.

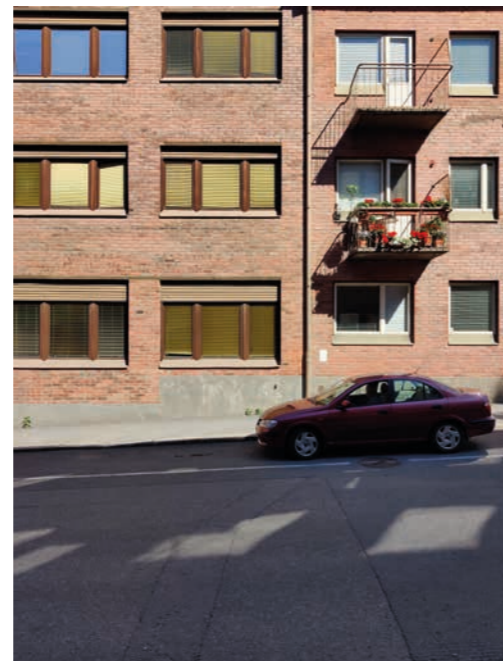
Rakennuksessa ilmeni vuoden 2020 alussa Polygon Oy:n tekemän rakenteiden kuntoselvityksen yhteydessä porausnäytteistä alapohjassa laajalla alueella kosteusvaurioita, jotka kuntotutkimuksen suositusten mukaisesti edellyttävät koko alapohjarakenteen ja maanvastaisten, sisäpuolelta eristettyjen seinärakenteiden uusimista. Vanhentuneen talotekniikan ja ilmenneiden kosteusvaurioiden vuoksi rakennus on merkittävän peruskorjauksen tarpeessa.



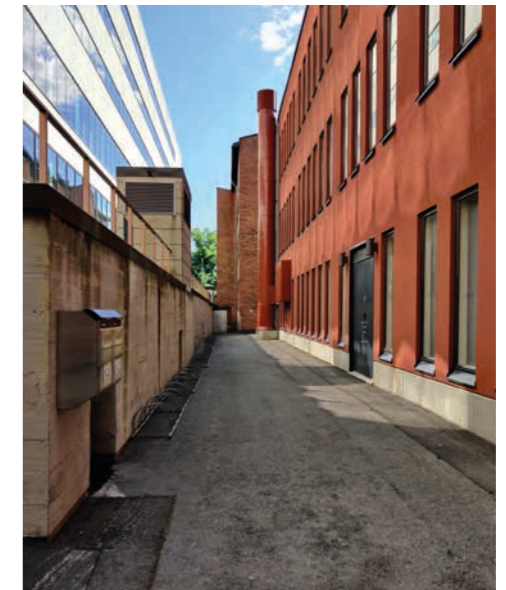
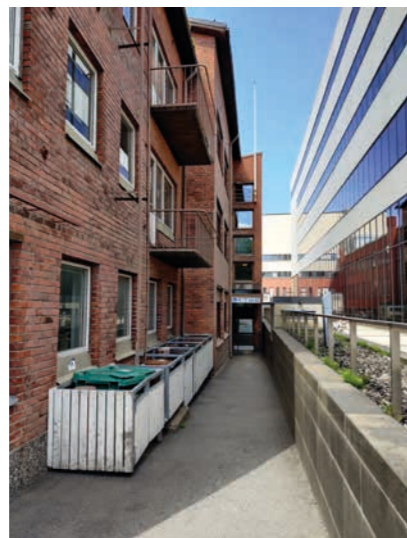
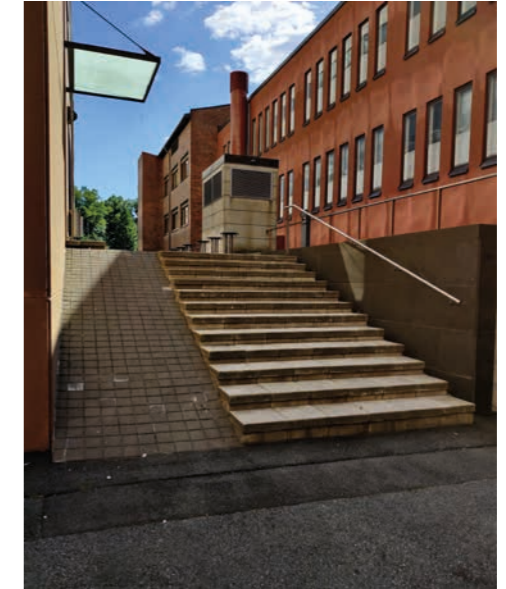
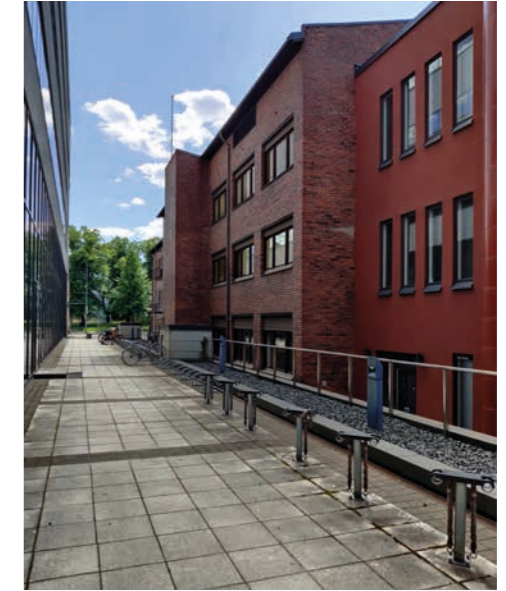
*Julkisivuissa toistuvat vauriot:
pinnoitettujen peltipintojen maalipinnan ja
paikoin tiilipinnan laastin rapistuminen*



5. Rakennuksen nykytila, ulkoa

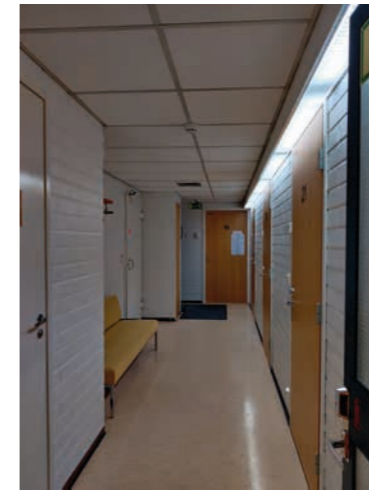


5. Rakennuksen nykytila, ulkoa



5. Rakennuksen nykytila, sisätilat

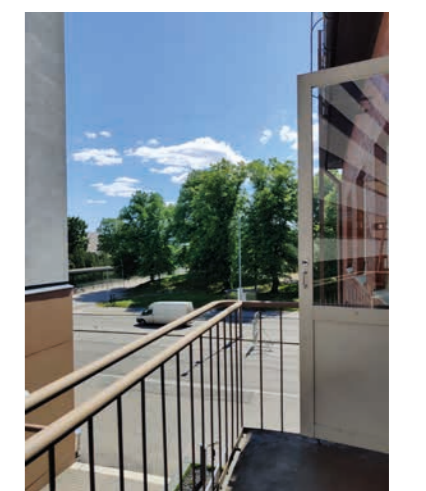
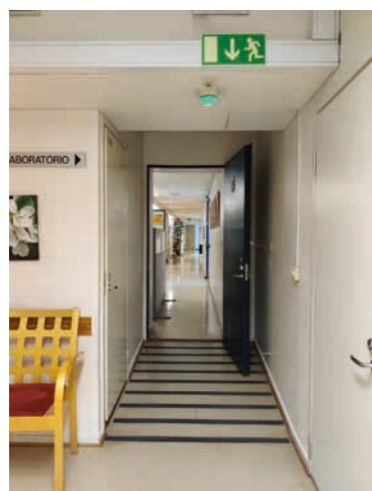
1. kerros



2. kerros

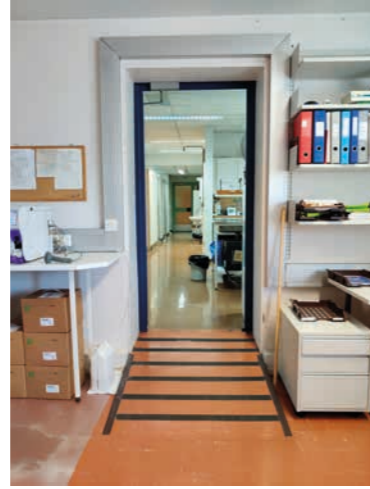


3. kerros



5. Rakennuksen nykytila, sisätilat

3. kerros

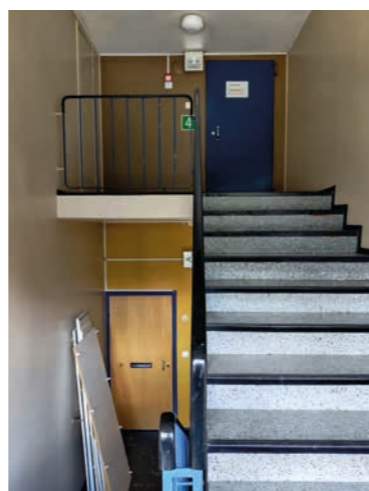
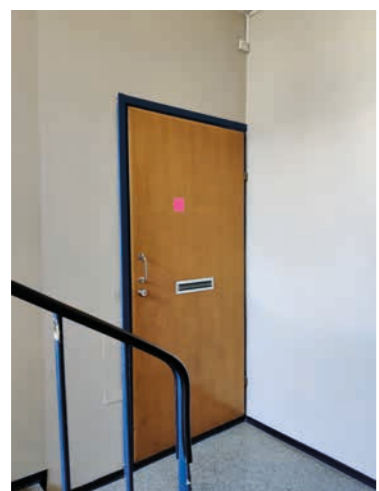
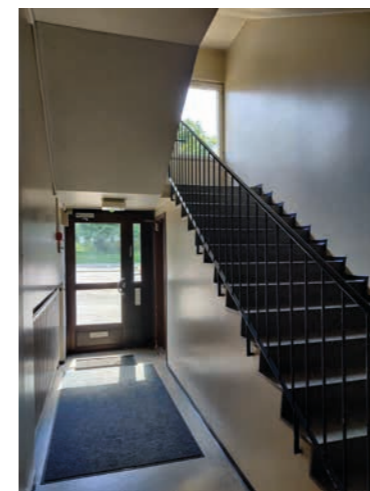
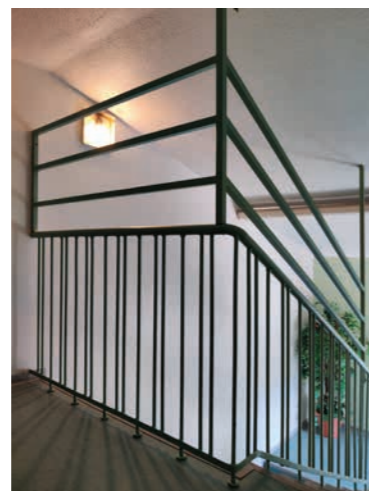
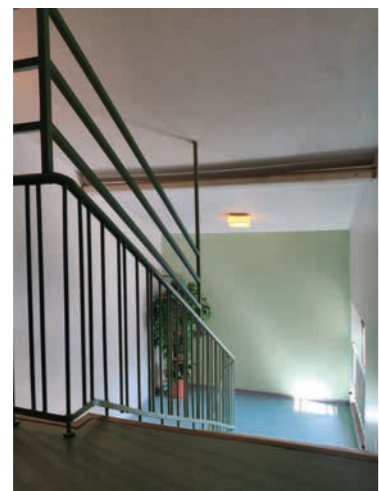
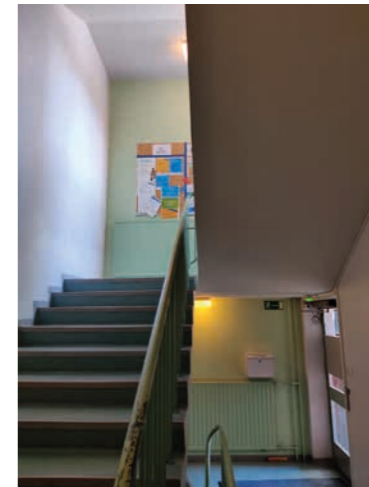
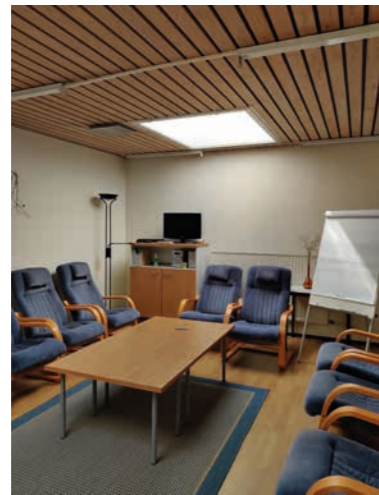


ullakko



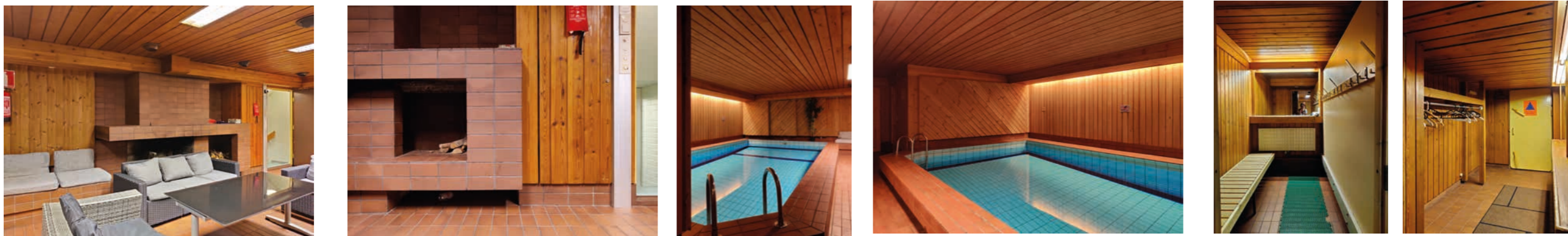
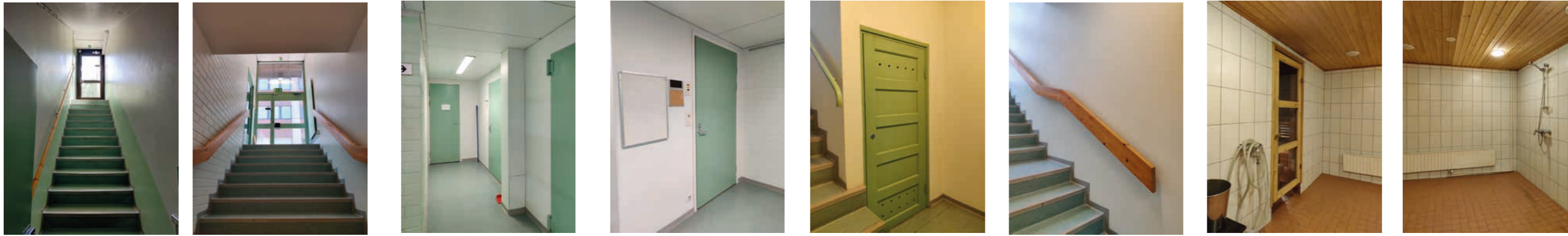
5. Rakennuksen nykytila, sisätilat

porrashuoneet



5. Rakennuksen nykytila, sisätilat

kellari



6. Rakennuksen maisemalliset ja kulttuurihistorialliset arvot

Rakennus on hyvin arkinen, vahvasti vuosien saatossa remonteista kerrostunut ja autenttisuuttaan, etenkin rakennuksen sisäosissa, menettänyt. Kuitenkin rakennus edustaa teolliseen menneisyyteen liittävää arkkitehtuuria ja tuo ajallista syvyyttä ja historiallista kerrostumaa ympäristöönsä. Rakennus edustaa alueellensa leimallista punatiilistä pienteollisuusarkkitehtuuria.

Tullin alueen yleissuunnitelman analyysiraportissa (Tullin alueen yleissuunnitelma analyysiraportti, Arkkitehdit MY 2016) rakennus on määritelty maisemallisesti ja kulttuurihistoriallisesti arvokkaaksi, sillä se ilmentää Tullin alueen teollisuushistoriaa ja identiteettiä.

Edellä mainitussa raportissa todetaan myös seuraavasti Tullin alueen rakennuskannasta: "Mielenkiintoisen ja arvottamisen kannalta haastavan ryhmän rakennuksia muodostavan toisen maailmansodan jälkeisinä vuosikymmeninä rakennetut teollisuusrakennukset. Rakennuksilla ei ole suojelustatusta ja yksittäisinä rakennuksina ne eivät ole yhtä arkkitehtonisesti tyylipuhtaita tai harvinaisia kuin alueen vanhimmat funkis- tyyliiset varistorakennukset. Nämä teollisuusrakennukset muodostavat kuitenkin kaupunkikuvallisesti ja kulttuurihistoriallisesti arvokkaan kokonaisuuden, joka luo Tullin alueelle sen omaleimaisen ja vahvan identiteetin". Yhteenvetona: yksittäisenä rakennus ei ole rakennustaiteellisesti kovin merkittävä, mutta yhdessä muiden saman aikakauden rakennusten kanssa se muodostaa kulttuurihistoriallisesti arvokkaan kokonaisuuden. Edellisen lainauksen voidaan kuitenkin katsoa koskettavan vahvemmin nykyisen Yliopistonkadun varteen syntynyttä selkeää Pienteollisuustalon tehdaskortteleiden kokonaisuutta.

Maisemallisesti ja kaupunkikuvallisesti rakennus muodostaa yhtenäisen reunan yhdessä viereisen Linna-rakennuksen ja Pienteollisuustalon korttelin kanssa puiston laidalle. Vuonna 1937 uudistuneen asemakaavan myötä Puistokadun (nykyinen Yliopistonkatu) puoleiset reunat ja alueen kulmat saivat suuremman rakennusoikeuden ja korkeuden kuin alueen sisäosien rakennuskanta, josta muodostui yksi Tullin alueen tärkeimmistä kaupunkikuvallisista ominaisuuksista. Tämä muutos salli rakentaa jopa 6-7 kerroksisia rakennuksia ja toteutui useissa nykyisen Yliopistonkadun pienteollisuuden tehdaskortteleista, rakennuskannan madaltuessa Tullin sisäosiin matalien makasiinirakennusten tapaan 1-2 kerroksisiksi rakennuksiksi.

Nykyinen rakennus ei toteuta täysin edellä kuvattua suunnitteluperiaatetta ja Tullin alueelle tärkeäksi katsottua kaupunkikuvallista ominaisuutta. Pienteollisuustalo ollessa 7 kerrosta korkea ja viereisen Linna-rakennus samaa korkoluokkaa, jää nykyinen 3-kerroksinen kohderakennus matalammaksi kuin muuten tämän yhtenäiseksi katsotun reunan linja.



Kuva Kalevantieltä. Kuvassa kohderakennuksen lisäksi viereisen tontin yliopiston kirjastorakennus Linna, sekä Pienteollisuustalo, joiden kanssa rakennus muodostaa kaupunkikuvallisen reunan puiston laidalle.

7. Rakennuksen säilyneisyys ja muutoskestävyyden arviointi

Rakennus edustaa Tullin alueella rationaalista ja pelkistetympää punatiilistä pienteollisuusarkkitehtuuria. Rakennus on perusilmeeltään yksinkertainen ja edustaa aikansa ideologioita ja ihanteita.

Rakennuksen julkisivut ovat säilyneet lähes alkuperäisessä asussa. Julkisivujen punatiilinen materiaali, sekä ikkunoiden paikka ja tasainen rytmitys on pääsääntöisesti säilynyt lähes alkuperäisenä. Jonkin verran ilme on muuttunut julkisivujen osalta vuosien saatossa: matalampi myymäläosa on saanut lisäkerroksen, ja myymäläosan kivijalan näyteikkunat on korvattu pienemmillä, rakennuksen muiden ikkunoiden kokoluokan mukaisilla ikkunoilla. Lisäkerros ja vanhojen ikkunoiden paikkauskohdat ovat havaittavissa silmin rakennuksen julkisivuista tiilen vaihtumakohtana. Myymäläosan kivijalan näyteikkunoiden korvaamisella on ollut vaikutus katutilaan. Tehdasosan tehdasmaista luonnetta on heikentänyt Sumeliuksenkadun ajoluisien korvaaminen ikkunoilla ja sisäänkäynnillä.

Lisäksi rakennuksen ilmettä on jonkin verran muuttanut 70- ja 80-luvuilla tehdyt ikkunamuutokset, joiden myötä ikkunoiden ruutujaon määrä ja rytmitys on muuttunut. Ikkunoiden kehysten väri on osassa rakennusta muuttunut ja ikkunapellitykset voimistuneet. Etenkin tehdasosan kohdalla kontrasti on voimakas, sillä alkuperäiset valkoiset ikkunakarmit on korvattu 70-luvulla tummanruskeilla karmeilla. Tehdyt muutokset tuovat kerrostuman 70- ja 80-lukujen remonteista ja synnyttävät melko voimakkaankin mielikuvan aikakaudestansa ja sen ihanteista. Kuitenkaan tehdyt muutokset eivät ole muuttaneet rakennuksen luonnetta kaupunkikuvassa: sen perushahmo ja muoto on säilynyt tunnistettavana muutoksista huolimatta.

Paljon on kuitenkin kadonnut yksityiskohtia, jotka määrittävät tämän ikäisen rakennuksen alkuperäistä luonnetta (ikkunat ja niiden yksityiskohdat, helat, radiaattorit, savupiippu, ovet jne.).

Rankemmin muutokset ovat kohdistuneet rakennuksen sisätiloihin, jossa tilajakoa tehty useilla väliseinillä, eikä avoin pilaripalkki-järjestelmään perustuva tilaratkaisu ole enää selkeästi näkyvässä.

Materiaalit ja värit muuttunut sisätiloissa, jonkin verran alkuperäisiä materiaaleja on tunnistettavissa myymäläosassa sekä Kalevantien porrashuoneessa.

Tiilinen aumakatto, jossa on selkeät räystäät on alueelle harvinaisen. Rakennus ei ole rakennustaiteellisesti kovin merkittävä, mutta tuo ajallisen kerrostuman ja muistuman menneistä vuosikymmenistä ympärilleen rakentuneeseen yliopistokortteliin. Lisäksi rakennus itsessään pitää sisällään kerrostumia vuosikymmenten muutoksista, jotka heijastelevat yhteiskunnallista muutosta. Kokonaisuus kestää kuitenkin muutoksia.

8. Yhteenveto

Mikäli uudisrakentamista tontille suunnitellaan, tulee rakentamisen kaupunkikuvalliset vaikutukset arvioida huolellisesti, huomioiden kaikki vireillä olevat hankkeet lähiympäristössä sekä tontin ympärille sijoittuvat arvoalueet (Tullin alue, Sorsapuisto ja yliopiston päärakennus ympäristöineen), sekä niiden ominaispiirteet. Tämä rakennusinventointi on laadittu, jotta olemassa olevan rakennuksen kulttuurihistorialliset arvot ja suunnitelman vaikutukset on voitu määrittellä tarkemmin, sekä tunnistaa alueelle ja sen arkkitehtuurille tyypilliset ominaispiirteet, joita voidaan hyödyntää jatkosuunnittelussa. Jatkotoimenpiteiden osalta tulee nykyisen rakennuksen kohdalla puntaroida kuntoselvityksessä löytyneiden kosteusvaurioiden vaikutusta.

Yksittäisenä rakennuksena nykyinen rakennus ei ole rakennustaiteellisesti merkittävä ja kokonaisuus kestää muutoksia.

alkuperäinen rakennusosa, 1950-luvun loppu

muutos 1960-luku

muutos 1970-luku

muutos 1980-luku



Lähteet

TAMPEREEN RAKENNUSVALVONNAN ARKISTO

TAMPEREEN KAUPUNGINARKISTO (siviiliasiakirjat ja asemakaava-arkisto)

Kalakoski, Iida; Karppinen, Sanna/ A-Insinöörit Suunnittelu Oy. *Tampereen keskustan rakennettu kulttuuriympäristö 2012*. Tampereen kaupunki.

Arkkitehdit MY. *Tullin alueen yleissuunnitelma analyysiraportti 2016*. Tampereen kaupunki.

Kuisma, Tiia; Hakula Anna/ Arkkitehdit MY. *Tullikamarin aukion rakennetun kulttuuriympäristön selvitys 2018*.