

SEITSEMISEN KANSALLISPUISTON
RAKENNUSPERINNÖN INVENTOINTI
2021-2022



Sini Saarilahti
rakennusperinnön
erikoissuunnittelija
Järvi-Suomen luontopalvelut
Metsähallitus

Johdanto

Seitsemisen kansallispuisto sijaistaa Pirkanmaalla Ylöjärven ja Ikaalisten kaupunkien alueella. Kansallispuisto on perustettu vuonna 1982 n. 3060: n hehtaarin kokoisena. Puistoa on lakisääteisesti laajennettu vuosina 1989 ja 2005 nykyiseen 4525 hehtaariin. Seitsemisen on ollut myös suosittu retkeilyalue jo ennen kansallispuiston perustamista.

Seitsemisen oli osa Wahojärven kruununpuistoaluetta. Suojelu alueella alkoi vuonna 1955, kun useita erikoismetsiä otettiin suojelun piiriin. Seuraavan vuosikymmenen aikana perustettiin aarnialueita ja metsänhoitoalueita. Soidensuojelutoimikunta laati vuonna 1966 ehdotuksen soidensuojeluohjelmaksi, ja vireillä olleen suojeluhankkeen vuoksi metsätaloutta ei enää harjoitettu alueella vuoden 1975 jälkeen.

Alueelta tunnetaan arkeologisia kulttuuriperintökohteita, rakennetun kulttuuriperinnön osalta tunnistettuja kohteita on kaksi.

Pirkanmaan voimassa olevassa maakuntakaavassa 2040 Seitsemisen alueelta Koveron kruununmetsätorppa on luokiteltu maakunnallisesti arvokkaaksi RKY-status huomioiden. Asetussuojelukohteita on Pitkäjärven kämpä ja suurin osa Koveron rakennuskannasta.

Seitsemisen kansallispuistossa on lisäksi paikallisia kulttuurihistoriallisesti arvokkaita kohteita ilman laki- tai asetussääteistä suojelustatusta.

Seitsemisen rakennusperintöinventoinnin keskeisimpinä tavoitteina on täydentää ja ajantasaistaa alueelta aiemmin tallennettua tietoa Metsähallituksen Luontopalveluiden hallinnassa olevista kohteista. Lisäksi inventoinnin tavoitteena on tuottaa lisätietoa rakennusten tämänhetkisestä tilasta, hoidosta ja suunnittelutarpeista sekä säilyneisyydestä ja kulttuurihistoriallisesta arvosta. Kohteille on esitetty kohdekappaleessa myös hoito- ja toimenpidesuosituksen.

Aikaisemmat inventoinnit:

Seitsemisen kansallispuistossa on toteutettu pilotointina laajempi kulttuuriperinnön inventointi vuonna 2007. Tässä yhteydessä muinaisjäännösten lisäksi tarkastettiin Kortosalon asutustila (Metsänvartijatila), sekä asetussuojellut Kovero ja Pitkäjärven kämpä. Kohteet olivat luokiteltu valtakunnallisesti arvokkaiksi rakennetun ympäristön asutuskohteiksi (RKY, Museovirasto, v.1993). Vuosina 2009-2010 tehdyssä RKY-inventoinnissa (2009–2010) Pitkäjärvi ja Kortesalo poistettiin luettelosta.

Rakennusperinnön inventointi 2021

Seitsemisen kansallispuiston rakennusperinnön inventoinnin keskeisimpinä tavoitteina on täydentää ja ajantasaistaa alueelta aiemmin tallennettua tietoa Metsähallituksen Luontopalveluiden hallinnassa olevista kohteista. Lisäksi inventoinnin tavoitteena on tuottaa lisätietoa rakennusten tämänhetkisestä tilasta, hoidosta ja suunnittelutarpeista sekä säilyneisyydestä ja kulttuurihistoriallisesta arvosta. Kohteiden rakennusteknistä kuntoa on tarkasteltu aistinvaraisin menetelmin inventoinnin yhteydessä. Kohteille on esitetty kohdekappaleessa myös hoito- ja toimenpidesuosituksen. Tiedot on kirjattu Metsähallituksen paikkatietojärjestelmä PAVE:n. Numerotunnus kunkin kohteen perässä viittaa PAVE:n tunnuksen.

Inventointi käsittää kenttä- ja arkistointityön, sekä inventointiraportin koostamisen ja kohdetietojen päivityksen Metsähallituksen PAVE-järjestelmään. Kohteiden perässä oleva numerotunnus viittaa paikkatietojärjestelmän tunnuksen. Metsähallituksen luontopalveluiden kulttuurihistoriallisia kohteita on arvioitu sisäisesti arvotusavain-nimisellä työkalulla vuonna 2018. Osa Seitsemisen alueen kohteista on

priorisoitu arvotusavaimella hoidon piiriin kuuluviksi. Siihen viittaa kohteiden arvotus-kohdassa oleva ROTI-teksti. Osa kulttuurihistoriallisista kohteista on nostettu valtiolle strategisiksi kohteiksi¹.

Kohteet on käyty maastossa systemaattisesti läpi, niiden nykytila on dokumentoitu sekä säilyneisyys ja kunto ovat arvioitu silmämääräisesti. Säilyneisyyden arvioinnissa on kuvattu alkuperäisyyttä ja kohteisiin tehtyjä muutoksia sekä niiden laajuutta. Kunnan arviointi puolestaan käsittää rakennusteknistä sekä käytettävyyteen liittyvän arvioinnin ja toimenpidesuositukset.

Kunkin kohteen kulttuuriperintöarvot koostuvat kohdekuvauksesta, historiasta ja säilyneisyydestä. Kulttuuriperintöarvoja ja säilyvyyttä on peilattu kohteissa tehtyihin korjauksiin ja nykykäyttöön.

Inventoitujen kohteiden taustoja ja vaiheita on kartoitettu eri arkistolähteistä ja haastatteluin.

Maastotyöt kohteista on tehty pääasiassa heinäkuussa 2021, arkistotyöt saman vuoden aikana. Raportin kokoaminen ja PAVE-tietojen päivitys on tapahtunut vuonna 2022, kohteissa tehtyjen korjaustoimenpiteiden tai vaurioiden katselmoinnin yhteydessä.

Kulttuurihistorialliset arviointiasteikot:

Säilyneisyys:

Hyvä. Kohde on säilynyt alkuperäisenä tai lähes alkuperäisenä rakentamisaikaisessa asussaan.

Kohtalainen. Kohdetta, tai sen osaa on jonkin verran muutettu, mutta rakennusaikainen luonne on tunnistettavissa.

Huono. Kohdetta on huomattavasti muutettu rakennustapansa, -materiaaliensa ja/tai ilmeensä osalta. Sen rakentamisen aikainen luonne on huonosti tunnistettavissa tai ei ollenkaan.

Kuntoarvio:

Hyvä. Kunto on hyvä tai tyydyttävä. Kohdetta voidaan käyttää tai ottaa käyttöön kohtalaisen pienin toimenpitein.

Kohtalainen. Kunto on kohtalainen. Käyttöönotto vaatii toimenpiteitä.

Huono. Kunto on huono. Käyttöönotto vaatii suuria toimenpiteitä tai ei ole mahdollista.

Kulttuuriperintöarvo:

Säilytettävä: Erityisen merkittävä kohde, joka on oman aikansa rakennustavan ja alkuperäisen käyttötarkoituksen todistusvoimainen edustaja ja miljöökuvan kannalta keskeinen. Esimerkiksi asetus- ja lakisuojelukohteet.

Säilyttäminen suositeltavaa: Merkittävä kohde, joka on tärkeä osa alueen historiaa, miljöökuvaa ja rakennusperintöä. Esimerkiksi rekonstruoidut kohteet.

Säilyttäminen ei ole välttämätöntä: Kohde, joka on huomattavasti muuttunut ja/tai sen merkitys ei ole olennaista alueen historian, miljöökuvan ja rakennusperinnön kannalta, tai kohteen kunto on sellainen, että sen arvot heikkenevät oleellisesti mittavien korjausten myötä.

¹ Valtion strateginen kiinteistövarallisuus, valtion toimintaa ilmentävät kohteet.

Rakennusperintökohteiden merkittävyyttä eli kulttuuriperintöarvoja arvioidaan seuraavilla perusteilla (laki rakennussuojelusta 4.6.2010/498 8§).

1) harvinaisuus tai ainutlaatuisuus (harvinaisuus);

2) historiallinen tyyppisyys alueelle (tyypillisuus);

3) aluetta tai tiettyä aikaa kuvaavat tyyppiset piirteet (edustavuus);

4) alkuperäistä tai sitä vastaavan käytön, rakentamistavan, arkkitehtuurin tai tyylin ilmeneminen ja jatkuminen (alkuperäisyys);

5) merkitys historiallisen tapahtuman tai ilmiön todisteena tai siitä kertovana ja tietoa lisäävänä esimerkkinä (historiallinen todistusvoimaisuus); tai

6) näkyvissä olevat eri aikakausien rakenteet, materiaalit ja tyylipiirteet, jotka ilmentävät rakentamisen, hoidon ja käytön historiaa ja jatkuvuutta (historiallinen kerroksisuus)

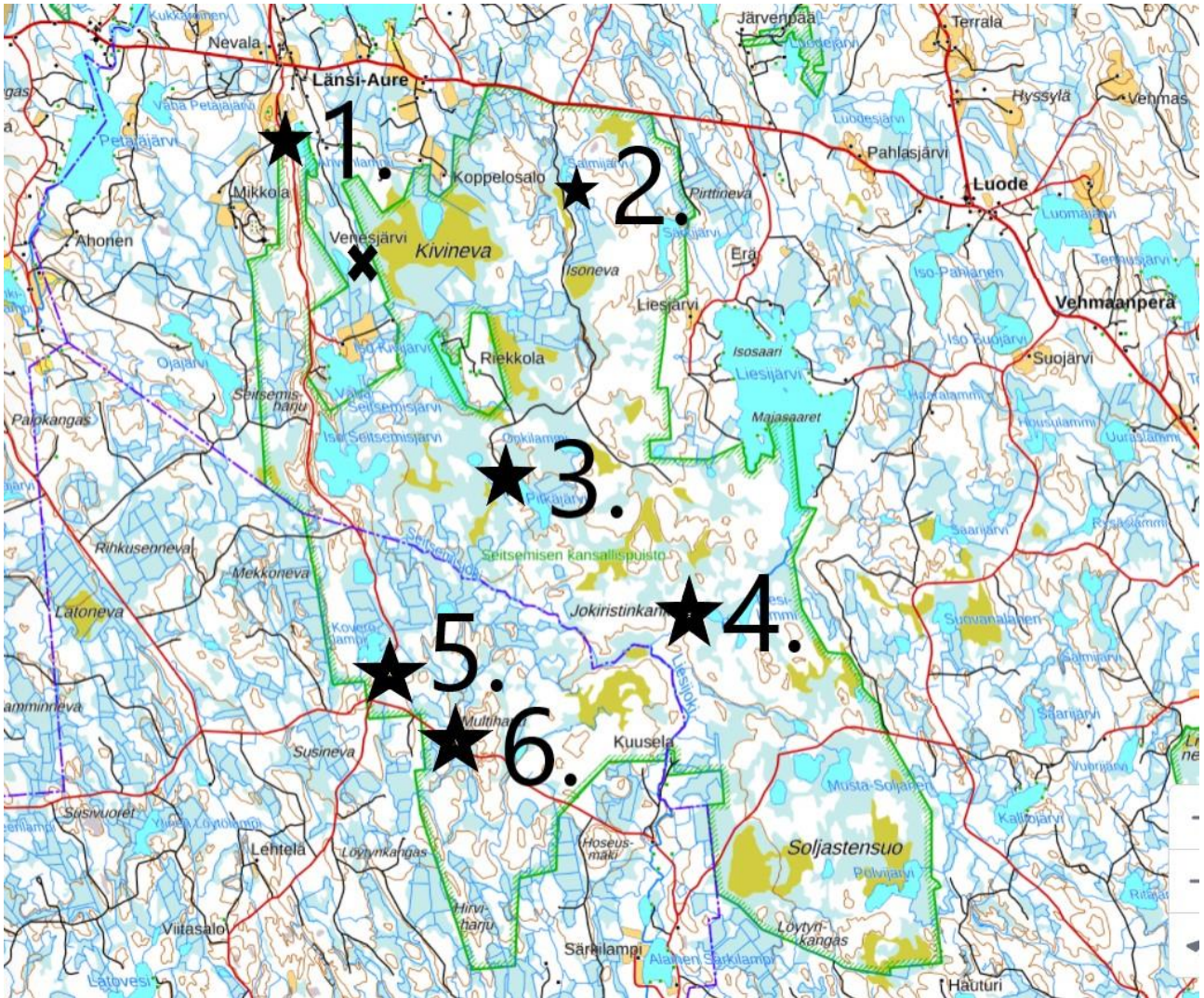
Yllä mainittujen lisäksi rakennuksia arvioidaan myös maisemallisten eli miljöökuvan pohjalta.

Kulttuurihistoriallinen arvo on lisäksi laajemmassa kontekstissa paikallista, maakunnallista tai valtakunnallista.

Nämä kaikki edellä mainitut tiedot yhdessä antavat pohjan kulttuurihistoriallisesti merkittävän rakennusperinnön säilyttämiselle, suojelulle ja oikealle hoidolle.

Seitsemisen kansallispuiston inventoidut kohteet:

Inventoituja kohteita Seitsemisen puistoalueella on kuusi ja inventoituja rakennuksia 24.



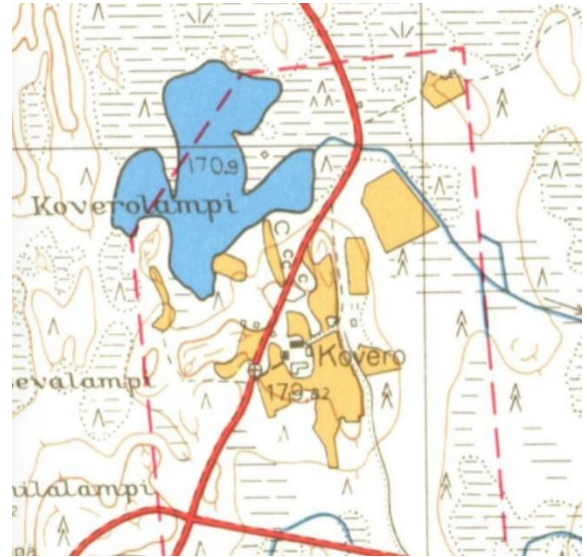
Kartta inventointialueesta kohteineen. Tähdellä merkityt kohteet ovat inventoitu ja rastilla merkitty kohta kuvaa inventointitarvetta (Venesjärven tila).

1. Seitsemisen luontokeskus. 2. Salmijärven lato. 3. Pitkäläjärven savottakämpä. 4. Kettulammin mylly. 5. Koveron perinnetila. 6. Korteso.

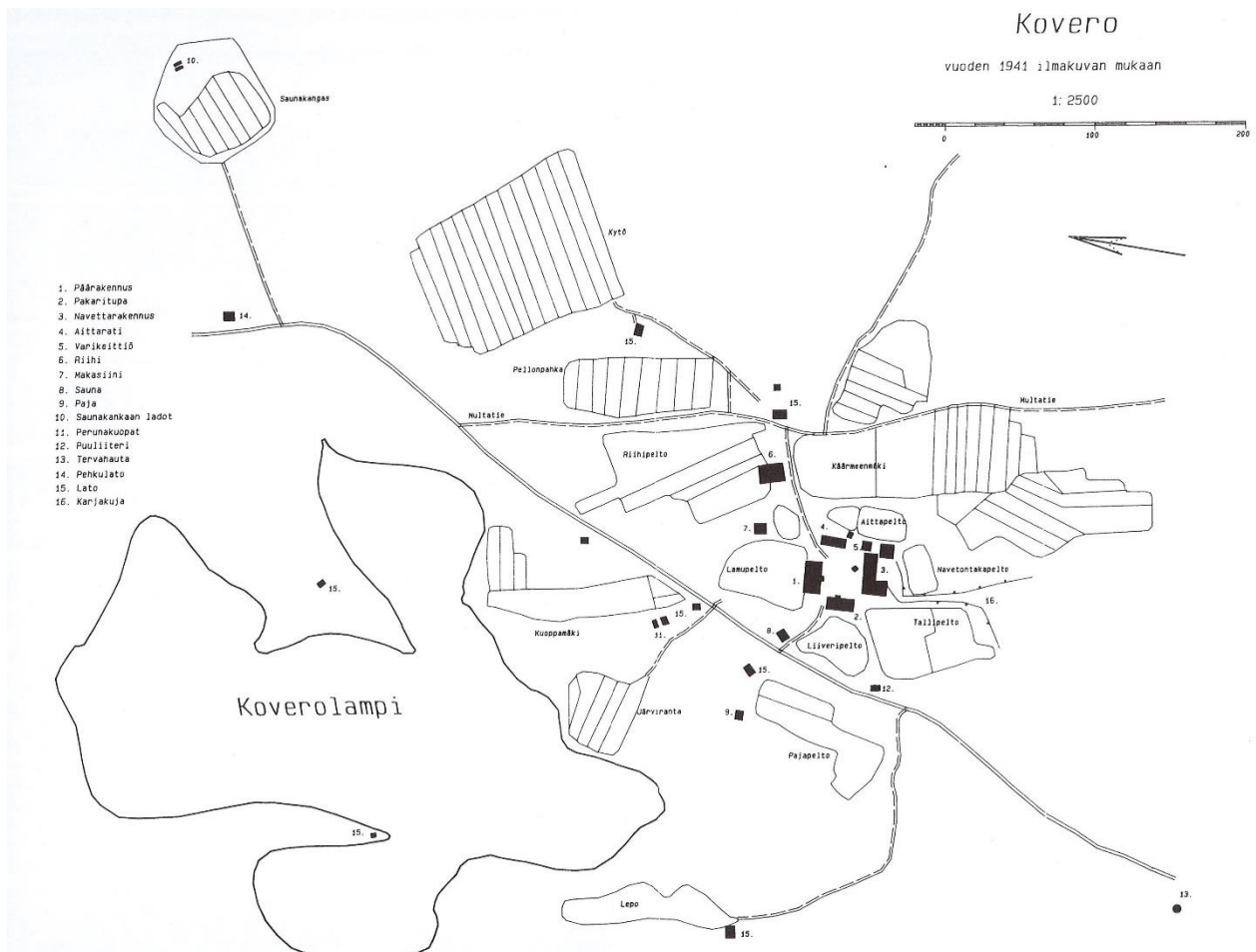
Syksyllä 2022 luontopalveluiden omistukseen siirtyi Seitsemisessä (ei suojelualueella) sijaitseva Venesjärven tilakokonaisuus. Venesjärven tilan rakennuskokonaisuutta ei ole inventoinnissa käsitelty tarkemmin, jatkossa rakennuskanta tulee inventoida ja kartoittaa sen kulttuurihistoriallista merkittävyyttä teknisen kunnan lisäksi.

INVENTOIDUT KOHTEET:

Kovero, entinen kruununmetsätorppa



Kovero 2022 ja oikealla 1959. MML vanhat kartat.



Kovero rakennuksineen vuonna 1941. T. Halla 2002.

Koveron pihapiiri sijoittuu Seitsemisen kansallispuiston lounaisosaan lähelle puistoalueen länsirajaa. Pihapiirin halkaisee puiston läpi kulkeva Seitsemisentie.

Kovero on yksi Seitsemisen kansallispuiston merkittävimmistä käyntikohteista ja nähtävyyksistä. Lisäksi tilakokonaisuus on yksi Metsähallituksen kolmesta elävästä perinnetilasta. Perinnetilan yhtenä tarkoituksena on aineettoman ja aineellisen kulttuuriympäristön ylläpitäminen ja vanhan rakennuskannan säilyttäminen työtapoineen ja materiaaleineen tuleville sukupolville.



Koveron pihapiiriä idästä kuvattuna 2021. Oikealla päärakennus, takana pakari ja vasemmalla aittarati.

Koveron Kruununmetsätorppa on virallisesti perustettu vuonna 1859 Seitsemisharjun eteläkärkeen. Tilan nykyinen päärakennus on rakennettu 1881, pihapiirin vanhin rakennus on pakari-, eli leivintupa 1870-luvulta. Osa rakennuksista on rakennettu tai siirretty lähialueilta entisten tuhoutuneiden rakennusten paikalle 1990-luvulla (paja, latoja, sauna, makasiini, riihi). Neliömäisen, rakennusten rajaamaa pihapiiriä reunustavat päärakennus, pakaritupa, aittarivi ja navetta/tallirakennus varikeittiöineen (nykyään liiteri). Pihapiirissä on lisäksi viljamaksiini ja riihi, sauna, paja, ja latoja, joista osa toimii eläinsuojina.

Ennen valtion metsätyökämppeiden aikaa (1920-1930-l) kruununmetsätorppien edellytettiin majoittavan hakkuumiehiä, ja siksi päärakennukseenkin tarvittiin suuri tupa.

Koveron kruununmetsätorppa on entisöity 1980-1990-luvuilla 1927-1941-luvun asuun.

Kruununmetsätorppa itsenäistyi vuonna 1931 Koveron tilaksi. Tilakokonaisuus myytiin valtiolle vuonna 1970. Kovero toimi kansallispuiston perustamisen aikaan puiston opaskeskuksena, kunnes Luontokeskus valmistui kansallispuiston pohjoispäähän vuonna 1989 ja toiminnot muuttivat sinne.

Kovero on toiminut yleisölle avoinna olevana elävänä perinnetilana vuodesta 1993 lähtien.

Suojelu ja kulttuurihistoriallinen arvo

Kovero on osa Seitsemisen kansallispuiston kulttuurimaisema-aluetta, se on suojeltu asetuksella valtion omistamista rakennuksista 480/85 (YM 69/561/1993) (Kohdentuminen: S1 / asuinrakennus, pakari, karjarakennus, aittarati, liiteri ja riihi; S2 / viljamakasiini, sauna, paja, 3 heinälatoa ja 2 kaivoa) Kovero on lisäksi valtakunnallisesti ja maakunnallisesti arvokas rakennettu ympäristö.

Huomioitavaa: Alkuperäisten rakennusten paikalle siirretyt/tehdyt rakennukset kuuluvat myös suojelun piiriin.

Pihapiiri on säilyttänyt esimerkillisesti 1800–1900-lukujen taitteen hahmonsaa. Kulttuurimaisemaan kuuluu niityt, pellot ja perinteiset pisteaidat rakennusten ja rakennelmien ohella.

Rakennuskanta on kokenut paljon mittavia muutoksia vuosikymmenten aikana, etenkin piharakennusten uudelleen rakentaminen vanhojen paikalle ja kohteiden tietyn aikakauden asun palauttaminen ovat harkittuja ja hallitusti toteutettuja kompromisseja.

Rakennuksia Koverossa on 12, joista viisi on alkuperäisiä.

Lisäksi lähiympäristössä on tilaan kuuluneita latoja, jotka esitellään osana kohdekokonaisuutta.

Päärakennus (653):



Vuonna 1882 valmistunut, päreillä katettu harjakattoinen, lyhytnurkkainen punamullattu hirsirakennus, jonka eteläsvivun keskellä on harjakattoinen umpikuisti. Umpikuistissa on peilipariovet ja koristeelliset, moniruutuiset ikkunat. Muutoin rakennuksessa on kuusiruutuiset sisään-ulos aukeavat ikkunat. Päätykolmioissa vinolaudoitus ja koristeelliset ikkunat. Rakennus on perustettu korkeiden luonnonkiviharkkojen päälle. Rakennus on punamullattu, valkoiseksi maalatut nurkkalaudat ovat veistetty yhdestä puusta, ikkunat pielilautoineen ja räystäslaudat ovat valkoiset.

Rakennus- ja korjaushistoriaa:

Korjaustyöt ja muutokset:

-alkuperäinen tuohikatto korvattiin päreellä 1907 ja 1954 huopakatteella

-sisätilat restauroitiin vuonna 1931: kamareiden korkkimatot poistettiin, tuvan pinkopahvit ja puolipaneelit poistettiin, uuni korjattiin ja maalattiin. Vuonna 1992 kamarit tapetoitiin uudestaan entisiä tapetteja muistuttavalla mallilla.²

² Halla. T. 2002; 58

Sisätilat:

Rakennuksessa on tupa, keittiö (ent. porstuakamari), eteinen ja kaksi kamaria. Eteisestä johtaa portaikko ullakolle. Sisäpinnat ovat restauroitu 1980-1990-luvuilla.

Ennen valtion metsätyökämppien aikaa kruunumetsätorppien edellytettiin majoittavan hakkuumiehiä, mikä vaikutti torpan suuren tuvan rakentamiseen.³

Säilyneisyys: Säilynyt ja ylläpidetty hyvin.

Kuntoarvio: Hyvä. Säännölliset huoltotoimet ja ylläpitokorjaukset ovat turvanneet rakennuksen säilymisen.

Vauriot ja toimenpide-ehdotus: Rakennuksen rungon ja alapohjan tuenta on osin puutteellinen; rakennus on painunut/liikkunut länsipäädystään, mikä näkyy kamarien väliseinässä olevien pahvien repeytymisenä. Kuisti on alkanut irrota rakennusrungosta talven 2021 aikana. Vaurion seuranta- ja korjaussuunnitelman laatiminen (HP-insinöörit v. 2022).

Lumikuorman poisto rakennuksen katolta talven aikana minimoi kuistin liikkumista.

Kulttuuriperintöarvo:

Säilytettävä

Kyppi.fi: Kovero on Metsähallituksen kruununmetsätorpista ainoa suuremmilta muutoksilta säilynyt kokonaisuus ja edustava esimerkki niistä vaatimuksista, joita metsähallinto kruununmetsätorpan rakennuksille asetti.

Asetussuojelu 480/85 (YM 69/561/1993) ja kohdentuminen S1: Suojellaan kokonaan (sisä- ja ulkotilat). RKY-kohde, eli valtakunnallisesti rakennettu kulttuuriympäristö.

Valtion sisäinen arviointiluokitus:

Valtiolle strateginen 2018 ja ROTI-kohde.

Karjasuoja(655):



Navetan, karjakeittiön ja tallin kärrysuojineen käsittävä massaltaan L-kirjaimen muotoinen

³ Vauramo, 1989; 31

rakennus on perustettu nurkkakiville ja se on hirsirunkoinen, harjakattoinen ja katettu päreellä. Navettaosa on vuodelta 1939, mutta talli on vanhempi. Talli on 1800-luvun loppupuolelta.

Rakennus käsittää tallin ja heinäladon sekä navetan, joita yhdistää kaluvälikkö. Navetan päässä on maito huone. Maito huoneen takana olevaa tilaa on käytetty väliaikaisena saunana. Navetassa ja maito huoneessa on betonilattia.

Rakennus- ja korjaushistoriaa:

1939: Navetan rakentaminen aloitettiin jo olemassa olevan tallin eteläpuolelle minkä jälkeen jatkettiin navettarati tallista itään. Myös vajan hirsikehä lienee vanhempaa perua.

1970: Pärekatto.

1974: Pärekatto muutettiin huopakatoksi.

1970-luku: Piippu ja ilmanvaihtotorvi purettiin katon päältä, niiden läpiviennit tukittiin ja huopakattoa paikattiin muutenkin.

1981: Rakennus punamullattiin ja pielet maalattiin. Täytteet poistettiin navetan ja tallin vintiltä, ja talliratin kattorakenteita tuettiin.

1990-luku: Pärekatto

2006–2007: pärekatto uusittiin.

2018 kaatunut kivijalka nostettiin takaisin paikalleen

2019 Pärekatto uusittiin.

4

Säilyneisyys: Säilynyt ja ylläpidetty hyvin.

Kuntoarvio: Hyvä. Säännölliset huoltotoimet ja ylläpitokorjaukset ovat turvanneet rakennuksen säilymisen.

Vauriot ja toimenpide-ehdotus:

Maito huoneen ikkunaan ja ylisten päätyikkunaan ovat jääneet edellisen huoltomaalauksen yhteydessä maalin alle maalarinteipit ja ilme on epäsiisti. Kittejä on tämän jälkeen uusittu ja ne ovat jääneet maalaamatta. Kanalan ikkunasta on vaakapuute poikki ja lasiruutu rikki. Navetan ja tallin ikkunoiden huoltomaalaus pellavaöljymaalilla on tehtävä 3-5 vuoden välein.

Etelän puolella olevat lantalan lautarakenteiset pariovet roikkuvat, osa alimmista laudoista ovat haristuneet, yläpuolelta lautoja puuttuu. Ovet tulee kunnostaa ja maalata. Navetan pärekatto on uusittu 2022.

Navettaosan maito huoneen puoleisen päädyn alimman hirren paikkakorjaus tai tarvittaessa vaihto uuteen tulee ajankohtaiseksi 2-5 vuoden päästä. Kesällä 2022 etelänsuuntainen alin hirsi ja kivijalka on liikahtanut paikaltaan. Syy tulee selvittää ja vaurio korjata ennalleen.

Rakennus tulee 2-5 vuoden päästä punamullata.

Kulttuuriperintöarvo:

Säilytettävä

Kyppi.fi: Kovero on Metsähallituksen kruununmetsätorpista ainoa suuremmilta muutoksilta säilynyt kokonaisuus ja edustava esimerkki niistä vaatimuksista, joita metsähallinto kruununmetsätorpan rakennuksille asetti.

Asetussuojelu 480/85 (YM 69/561/1993) ja kohdentuminen S1: Suojellaan kokonaan (sisä- ja ulkotilat). RKY-kohde, eli valtakunnallisesti rakennettu kulttuuriympäristö.

⁴ Vauramo, A. 1989. Kovero 1880-1931; Halla T. 2002 Kovero: 62.; PAVE: toimenpiteet.; Piilola, E. 20.4.2021 suullinen tiedonanto.

Metsähallituksen sisäinen arviointiluokittelu:
Valtiolle strateginen 2018 ja ROTI-kohde (hoidetut arvokohteet)

Pakaritupa(654):



Pakari- ja syytinkitupa on korkeille kivijaloille rinteeseen suuntaan perustettu vuoraamaton punamullattu hirsirakennus, jossa päreillä katettu harjakatto. Pulpettikattoinen, lautarakenteinen umpikuisti sijoittuu rakennuksen länsipuolelle. Pohjoispäädyssä on omalla sisäänkäynnillä tupa, kamari, keittiö ja kuisti. Eteläpäädyssä on leivintupa ja umpikuisti. Rakennuksen vanhin osa (pakaritupana) on vuodelta 1874, tupaa on laajennettu myöhemmin. Pakarituvan puoli on tyyppilliseen tapaan salvottu harvaksi.

Korjaushistoria:

Pakaritupaa on muutettu vuonna 1937, jolloin rakennuksen huonejärjestystä muutettiin ja uusi sisäänkäynti rakennettiin. Entisestä porstuanperäkammarista tehtiin keittiö, vanha suuri leivintupa jaettiin kahtia, siten että pohjoispuolelta erotettiin kamari keittiön ja tuvan yhteyteen. Seinille laitettiin pahvit. Vanha eteläpuoleinen leivintuvan osa sai uuden leivinuunin ja oman sisäänkäynnin.

Seuraavan kerran rakennusta mittavasti peruskorjattiin vuosina 1981 ja 1997 ja huonejako muutettiin. Pärekattoa on uusittu 15-20 vuoden välein, viimeksi vuonna 2015.

Säilyneisyys: Säilynyt ja ylläpidetty hyvin.

Kuntoarvio ja toimenpiteet: Hyvä. Säännölliset huoltotoimet ja ylläpitokorjaukset ovat turvanneet rakennuksen säilymisen. Ikkunoiden huoltomaalaus tulee tehdä 3 vuoden välein, samalla voi tarkastaa ovien huoltomaalauksen. Julkisivut tulee punamullata keittomaalilla 7-10 vuoden välein. Pärekatto uusitaan vuosien 2030-35 aikana, ellei tarvetta aiemmin ilmene.

Rakennuksen ympäryksessä tulee pitää vapaana etenkin puuvartisesta kasvillisuudesta, ja huolehtia pihan puoleisella sivulla, ettei maanpinta kohoaa alimpien hirsien/puuosien tasolle.

Kulttuuriperintöarvo:

Säilytettävä

Kyppi.fi: Kovero on Metsähallituksen kruununmetsätorjasta ainoa suuremmilta muutoksilta säilynyt kokonaisuus ja edustava esimerkki niistä vaatimuksista, joita metsähallinto kruununmetsätorjasta rakennuksille asetti.

Asetussuojelu 480/85 (YM 69/561/1993) ja kohdentuminen S1: Suojellaan kokonaan (sisä- ja ulkotilat). RKY-kohde, eli valtakunnallisesti rakennettu kulttuuriympäristö.
Metsähallituksen sisäinen arviointiluokittelu:
Valtiolle strateginen 2018 ja ROTI-kohde (hoidetut arvokohteet)

Varikeittiö, nykyinen liiteri (657):



Hirsistä salvottu pitkänurkkainen ikkunaton, nurkkakiville perustettu, harjakatolla ja päreillä katettu rakennus sijoittuu navetan päätyyn maitohuoneen viereen. Rakennus on vuoraamaton ja maalaamaton. Rakennuksen pohjoisen puoleisella seinällä on vanha sisäänkäynti, joka on laudoitettu sisäpuolelta umpeen. Rakennuksessa on välikatto.

Varikeittiö on rakennettu 1890-luvulla ja siirretty takaisin nykyiseen paikkaansa 1990-luvulla. Rakennus on toiminut vanhemman navetan varikeittiönä eli lämpimän rehun valmistuspaikkana. Rakennus on ollut alun perin savutupa. Rakennuksen aikaisemmista käyttötarkoituksista kertoo mm. hirsivaroissa tilkkeenä oleva pellavarive ja sammal.

Sisälaipio on tehty uudelleen ja pärekatto uusittu 2015, alimpia hirsikertoja on uusittu.

Säilyneisyys: Säilynyt ja ylläpidetty hyvin.

Kuntoarvio: Hyvä. Säännölliset huoltotoimet ja ylläpitokorjaukset ovat turvanneet rakennuksen säilymisen. Korjaukset ovat tehty alkuperäistä rakennustapaa noudattaen.

Vauriot ja toimenpidekartoitus:

Rakennuksen ympärillä on kasvillisuus pidettävä matalana. Rakennuksessa on matala maavara ja tulee pitää huoli siitä, ettei alimmat hirsikerrat osu maahan maanpinnan vähitellen noustessa ympärillä tai liian lähellä kasvavan puuvartisen kasvillisuuden takia. Maanpinnan muokkaus ja rakennuksen nosto (+nurkkakivien korottaminen) 2-5 vuoden päästä. Pärekaton uusinta on ajankohtaista 5-7 vuoden päästä.

Kulttuuriperintöarvo:

Säilytettävä

Kyppi.fi: Kovero on Metsähallituksen kruununmetsätorpista ainoa suuremmilta muutoksilta säilynyt kokonaisuus ja edustava esimerkki niistä vaatimuksista, joita metsähallinto kruununmetsätorpan rakennuksille asetti.

Varikeittiö on käyttötarkoituksen muuttumisestaan huolimatta Koveron vanhinta säilynyttä rakennuskerrostumaa ja ilmentää perinteisen rakennuskannan uudelleenkäytön jatkumoa.

Asetussuojelu 480/85 (YM 69/561/1993) ja kohdentuminen S1: Suojellaan kokonaan (sisä- ja ulkotilat). RKY-kohde, eli valtakunnallisesti rakennettu kulttuuriympäristö.

Metsähallituksen sisäinen arviointiluokittelu:

Valtiolle strateginen 2018 ja ROTI-kohde (hoidetut arvokohteet)

Aittarati(656):



Aittarati on yhdistelty erillisistä pikkurakennuksista. Alunperin tuohilla katettu, nykyään pärekattoinen nelihuoneinen hirsinen aitta vuodelta 1879 Koveron pihapiirin itärajalla. Aitat (3) ovat ennen olleet erillisiä. Aittarati on yhdistelty erillisistä pikkurakennuksista siinä vaiheessa kun metsähallitus alkoi kiinnittää huomiota puun kulutukseen rakentamisessa. Rakennus on matalille nurkkakiville perustettu, kauttaaltaan punamullattu ja pitkänurkkainen, pihanpuoleisessa julkisivussa on neljä ulosaukeavaa valkoiseksi maalattua lautaovea. Huoneiden välisten salvosten päädyt ovat suojattu laudalla. Etelänpäädystä toinen aittahuone on lautarakenteinen ja se on verhottu rimalaudoituksella. Rakennuksen päätykolmiot ovat laudoitettuja.

Säilyneisyys: Säilynyt ja ylläpidetty hyvin.

Kuntoarvio: Hyvä. Säännölliset huoltotoimet ja ylläpitokorjaukset ovat turvanneet rakennuksen säilymisen. Korjaukset ovat tehty alkuperäistä rakennustapaa noudattaen.

Vauriot ja toimenpide-ehdotukset:

Matalasta perustuksesta johtuen maanpinta on paikoitellen lähellä puosia nostamassa kosteusrasitusta. Oviaukkojen edessä olevat porras/astinkivet kaatavat sade- ja valuedet kohti rakennusta. Pärekatto tulee uusua 5-10 vuoden päästä, ellei syytä aiemmin ilmene. Rakennus tulee punamullata keittomaalilla 5-7 vuoden välein.

Kulttuuriperintöarvo:

Säilytettävä

Kyppi.fi: Kovero on Metsähallituksen kruununmetsätorpista ainoa suuremmilta muutoksilta säilynyt kokonaisuus ja edustava esimerkki niistä vaatimuksista, joita metsähallinto kruununmetsätorpan rakennuksille asetti.

Aittarati on Koveron vanhinta alkuperäistä rakennuskerrostumaa. Se edustaa rakennustekniikaltaan aikaa ennen kuin Metsähallitus alkoi rajoittamaan tuhlailevaa rakennuspuun käyttöä.

Asetussuojelu 480/85 (YM 69/561/1993) ja kohdentuminen S1: Suojellaan kokonaan (sisä- ja ulkotilat). RKY-kohde, eli valtakunnallisesti rakennettu kulttuuriympäristö.

Metsähallituksen sisäinen arviointiluokittelu:

Valtiolle strateginen 2018 ja ROTI-kohde (hoidetut arvokohteet)

Savusauna(4648):



Savusauna sijaitsee Seitsemisen tien varrella, tilalle johtavan veräjän, eli sisäänkäynnin edessä. Alkuperäinen savusauna purettiin paikalta 1950-luvulla, kun uusi sauna rakennettiin karjakeittiön takaiseen pikkuhuoneeseen. Savusauna on siirretty 1993 vanhan tuhoutuneen saunan paikalle Parkanosta. Sauna on koottaessa pienennetty ja korotettu.⁵

Rakennus on saunalle tyypilliseen tapaan kaksiosainen, sisäänkäynti tapahtuu lautarakenteisen vilpolan kautta hirsiseen löylyhuoneeseen.

Sauna on perustettu matalille nurkkakiville. Se on hirsirunkoinen, pitkänurkkainen, vuoraamaton ja maalaamaton. Nurkat on laudoitettu. Saunan luoteispäädyn eteisosa on rankarakenteinen ja vuorattu pystylaudoituksella. Löylyhuoneen ikkuna on 9-ruutuinen ja vuorilaudat ovat punaiset. Hirsisen saunan päätykolmio on jätetty laudoittamatta. Rakennus on katettu päreellä.

Säilyneisyys: Säilynyt ja ylläpidetty hyvin.

Kuntoarvio: Hyvä. Säännölliset huoltotoimet ja ylläpitokorjaukset ovat turvanneet rakennuksen säilymisen. Korjaukset on tehty alkuperäistä rakennustapaa noudattaen.

⁵ Halla, T: 65.

Vauriot ja toimenpide-ehdotukset:

Matalasta perustuksesta johtuen maanpinta on paikoitellen lähellä puosia nostamassa kosteusrasitusta. Pärekatto tulee uusaa 5-10 vuoden päästä, ellei syytä aiemmin ilmene. Saunan ikkuna tulee korjata pian, lasiruutuja paikallaan pitelevät kitit ovat irronneet ja maali on kulunut pois.

Kulttuuriperintöarvo:

Säilytettävä

Kyppi.fi: Kovero on Metsähallituksen kruununmetsätorppista ainoa suuremmilta muutoksilta säilynyt kokonaisuus ja edustava esimerkki niistä vaatimuksista, joita metsähallinto kruununmetsätorpan rakennuksille asetti.⁶

Sauna on osa valtakunnallisesti arvokasta rakennettua ympäristöä, Koveron tilan rakennuskokonaisuutta. Lisäksi se on varjeltu sopimuksella (480/85) ja on valtiolle strateginen, ROTI-kohde.

Paja (5934):



Paja sijaitsee Seitsemisentien länsipuolella, muusta pihapiiristä erillään.

Paja on koottu Ainesjärven talon pajan sekä Kaura-ahon talon riihen hirsistä paikalle vuonna 1993. Vanha paja sijaitsi hieman lännempänä Pajapellon luona rinteessä.⁷

Rakennus on pitkänurkkainen hirsirakennus, päädyssä on lautaovet ja molemmilla pitkillä sivuilla ikkunat. Toisella sivulla on neliruutuinen ikkuna ja toisella kolme. Rakennuksessa harjakatto ja piippu ahjoa varten. Paja on perustettu luonnonkiviharkoille.

Pärekatto on rakennukseen uusittu 2013.

⁶ Kyppi.fi; Koveron kruununmetsätorppa. Viitattu 8.12.2021

⁷ Halla, T: 66

Säilyneisyys: Säilynyt ja ylläpidetty hyvin.

Kuntoarvio: Hyvä. Säännölliset huoltotoimet ja ylläpitokorjaukset ovat turvanneet rakennuksen säilymisen. Korjaukset ovat tehty alkuperäistä rakennustapaa noudattaen.

Vauriot ja toimenpide-ehdotukset:

Matalasta perustuksesta johtuen maanpinta on paikoitellen lähellä puuosia nostamassa kosteusrasitusta. Pärekatto tulee uusia 3-5 vuoden päästä, ellei syytä aiemmin ilmene. Hirsissä on havaittavissa paikoittaista puuntuhohyönteisten aiheuttamaa lahoa, joka ei edellytä vielä toimenpiteitä. Ympäristön kasvillisuuden poistoon ja sadevesien ohjaukseen rakennuksesta pois päin tulee kiinnittää huomiota.

Kulttuuriperintöarvo:

Säilytettävä

Kyppi.fi: Kovero on Metsähallituksen kruununmetsätorpi ainoa suuremmilta muutoksilta säilynyt kokonaisuus ja edustava esimerkki niistä vaatimuksista, joita metsähallinto kruununmetsätorpan rakennuksille asetti. Paja on osa valtakunnallisesti arvokasta rakennettua ympäristöä, Koveron tilan rakennuskokonaisuutta. Lisäksi se on varjeltu asetuksella (480/85) ja on valtiolle strateginen, ROTI-kohde.

Riihi(4045):



Pihapiirin itäpuolella sijaitseva suurehko riihi muodostuu hirsiosasta ja rankorakenteisista luuvasta ja pahnaladosta. Kaikki ovat saman katon alla. Riihi on alun perin rakennettu v. 1922 ja se on siirretty Koveron entisen paririihen paikalle Kihniön seurakunnasta v. 1992⁸. Rakennuksessa on pärekatto, joka on edellisen kerran uusittu 2016-2017. Rakennus on perustettu nurkkakiville. Lapetta kannattelee länsipuolella viisi patsasta. Julkisivut ovat vuorattu rimalaudoituksella. Luuvasta nousee puiset tikasportaat ylisille, missä viljalyhteitä säilytettiin kuivumassa. Hirsirakenteisessa riihiosassa, joka sijaitsee pohjoispäädysässä, on tulisijana luonnonkiviharkoista ja tiilestä muurattu uuni.

⁸ Halla, T. 2002: 64

Säilyneisyys: Säilynyt ja ylläpidetty hyvin.

Kuntoarvio: Hyvä. Säännölliset huoltotoimet ja ylläpitokorjaukset ovat turvanneet rakennuksen säilymisen. Korjaukset ovat tehty alkuperäistä rakennustapaa noudattaen.

Vauriot ja toimenpide-ehdotukset:

Matalasta perustuksesta johtuen maanpinta on paikoitellen lähellä puuosia nostamassa kosteusrasitusta. Pärekatto tulee uusia 7-10 vuoden päästä, ellei syytä aiemmin ilmene. Ympäristön kasvillisuuden poistoon ja sadevesien ohjaukseen rakennuksesta pois päin tulee kiinnittää huomiota.

Kulttuuriperintöarvo:

Säilytettävä

Kovero on Metsähallituksen kruununmetsätorppista ainoa suuremmilta muutoksilta säilynyt kokonaisuus ja edustava esimerkki niistä vaatimuksista, joita metsähallinto kruununmetsätorpan rakennuksille asetti⁹. Riihi on osa valtakunnallisesti arvokasta rakennettua ympäristöä, Koveron tilan rakennuskokonaisuutta. Lisäksi se on varjeltu sopimuksella (480/85) ja on valtiolle strateginen, ROTI-kohde.

Viljamaksiini(686):



Pihapiirin itäpuolella sijaitseva kaksikerroksinen viljamaksiini on pelkkahirsirunkoinen, tasanurkkainen ja perustettu nurkkakiville. Nurkat on laudoitettu ja aitta on maalaamaton. Harjakatto on katettu päreillä. Lautarakenteinen ovi sijaitsee rakennuksen päädyssä, sen yläpuolella on niinikään lautaovella varustettu luukku. Yläkerrassa säilytettiin vaatteita ja alakerrassa jyviä. Ovien pielilautojen yläosat ovat koristeelliset. Makasiini on siirretty vanhan viljamaksiinin paikalle vuonna 1993.

Säilyneisyys: Säilynyt ja ylläpidetty hyvin.

Kuntoarvio: Hyvä. Säännölliset huoltotoimet ja ylläpitokorjaukset ovat turvanneet rakennuksen säilymisen. Korjaukset ovat tehty alkuperäistä rakennustapaa noudattaen.

⁹ Kyppi.fi: Koveron kruunumetsätorppa. Viitattu 8.12.2021

Vauriot ja toimenpide-ehdotukset:

Pärekatto tulee uusia 3-5 vuoden päästä, ellei syytä aiemmin ilmene.

Rakennuksen ympärillä kasvaa ruohovartista ja puuvartista kasvillisuutta, joka aiheuttaa kosteusrasitusta puuosille. Kasvillisuus tulee pitää matalana rakennuksen vierustoilta. Lappeet ovat räystäältäään notkahtaneet keskikohdistaan. Kyseessä ei ole akuutti, toimenpiteitä aiheuttava vaurio, mutta päreitä ja mahdollisesti räystäslautoja tai aluslaudoitusta uusittaessa tulee räystäslinjaa kiilaamalla oikaista.

Kulttuuriperintöarvo:

Säilytettävä.

Kovero on Metsähallituksen kruununmetsätorppista ainoa suuremmilta muutoksilta säilynyt kokonaisuus ja edustava esimerkki niistä vaatimuksista, joita metsähallinto kruununmetsätorpan rakennuksille asetti¹⁰. Riihi on osa valtakunnallisesti arvokasta rakennettua ympäristöä, Koveron tilan rakennuskokonaisuutta. Lisäksi se on varjeltu sopimuksella (480/85) ja on valtiolle strateginen, ROTI-kohde.

Saunakankaan ladot (37839,3740):



Kaksi järeistä mäntytukeista salvottua latoa sijoittuu Koveron pihapiiristä noin puolen kilometrin päähän metsittyneelle niitylle. Saunakankaan ladot ovat rakennettu Koveron isännän Matti Koveron toimesta 1930-luvulla. Ladot sijaitsevat vierekkäin, ja ovat rakennettu samalla periaatteella, mutta eroja koossa ja yksityiskohdissa löytyy. Latojen katot, lattiat ja osia rungosta on uusittu 1980-luvun lopulla ja 1990-luvun alussa. Ladot sijaitsevat Koveron pihapiiristä puolen kilometrin päässä metsittyneen nevan reunalla. Molempien rakennusten kunto on inventointihetkellä huono johtuen lautakatteiden lahoamisesta sekä lahonneista runko-osista. Oviaukkopäädyt ovat pääasiassa hyvässä kunnossa. Rakennusten korjaamiseksi on tehty vauriokartoitus ja korjaussuunnitelma, minkä mukaan ladot on tarkoitus korjata entiseen asuunsa. Molemmissa ladoissa näkyy hyvin alkuperäiset hirsien käsinveistojäljet huolimatta uudemmissa korjausmenetelmistä.

¹⁰ Kypfi.fi. Koveron kruununmetsätorppa. Viitattu 8.12.2021

Säilyneisyys: Alkuperäiset tilaan kuuluneet rakennukset. Rakennusten hahmot ominaispiirteinen ja korjauskerrostumat ovat vielä huonosta kunnosta huolimatta nähtävissä.

Kuntoarvio: Huono. Huolto on laiminlyöty ja etenkin lännenpuoleinen lato on todella huonossa kunnossa.

Vauriot ja toimenpide-ehdotukset:

Molempien latojen järeät säröslautakatteet ovat lahonneet ja romahtaneet sisään. Rungoissa on etenkin päällimmissä hirsissä lahovaurioita ja lahottajasiemenien voimakasta kasvua. Lännen puoleisen ladon nurkkakivi on osin painunut maahan.

Korjaussuunnitelma molemmista ladoista on laadittu vuonna 2021¹¹, minkä mukaisesti tehdään katon ja rungon korjaukset. Mitä kauemmin ladot ovat suojaamatta, sen suuremmat vauriot ovat ja korjaaminen työläämpää ja kalliimpaa.

Museovirasto on lausunut korjaussuunnitelmasta vuonna 2021.¹²

Kulttuuriperintöarvo:

Säilytettävä.

Kovero on Metsähallituksen kruununmetsätorpista ainoa suuremmilta muutoksilta säilynyt kokonaisuus ja edustava esimerkki niistä vaatimuksista, joita metsähallinto kruununmetsätorpan rakennuksille asetti. Ladot ovat osa valtakunnallisesti arvokasta rakennettua ympäristöä, Koveron tilan rakennuskokonaisuutta.

Osa Koveron rakennusryhmää. Edustavat käsinveistoperinnettä ja ovat häviävä perinteisestä elinkeinosta kertova rakennustyyppi. Ladot ilmentävät alueen käytön historiaa, vaikka ympäristö on metsittyntkin.

Ladot ovat viimeisiä tilalle rakennettuja rakennuksia. Ladot ovat varjeltu asetuksella (480/85) V2 ja ne ovat valtiolle strategista kulttuuriperintöä, sekä ROTI-kohteita.

¹¹ Saarilahti, S. Koveron niittylatojen vauriokartoitus ja korjaussuunnitelma 2021. Metsähallitus.

¹² Lausunto MV/135/05.01.02/2021

Koverolammen lato (15057)



Lato sijaitsee Koveron pihapiiristä erillään, noin puolen kilometrin päähän luoteeseen, Koverolammen rantaan. Lato on rakennettu kokonaan uudelleen vuonna 1994 huonokuntoisen ladon paikalle Koverolammen rantaan nevalle. Harvaan koirankaulaan salvotussa kuorituista puurangoista tehdyssä rakennuksessa on tyypillinen loiva harjakatto, jossa sii-hirrellä kiinnitetty järeä säröslautakate. Ladon päädyssä on ovilehdetön oviaukko, joka on tuettu karapuilla. Lato on kansallispuiston alueen ainoa otsallinen lato.

Kuntoarvio: Kunto kohtalainen. Kate tiensä päässä ja alimmat rakenteet kärsivät kosteudesta kostealla suolla.

Vauriot ja toimenpide-ehdotus:

Katto tulee uusita piakkoin samanlaisena kuin se on ollutkin. Katon uusiminen vaatii suunnittelua (säröslautakate, olemassa olevan katon periaatteen dokumentointi). Maakosteus lahottaa alimpia hirsiiä. Rakennusta tulee nostaa katon korjauksen yhteydessä.

Säilyneisyys: Replika. Säilyneisyys hyvä. Ominaispiirteet havaittavissa selkeästi.

Kulttuuriperintöarvo:

Säilytettävä. Varjeltu sopimuksella. Miljööarvoa, näkyy kauas avoimella suolla. Lato kuuluu Koveron rakennusryhmään. Edustaa perinteistä maatalousrakennusta.

Koveronnevan lato (15058)



Koveronnevan lato sijaitsee Seitsemisen tien vieressä erillään pihapiiristä.

Pehkulato on pyöröhirsirunkoinen, pitkänurkkainen ja se on perustettu nurkkakiville. Loiva harjakatto on katettu päreillä. Rakennus on koottu kahden eri ladon purkuhirsistä v. 1992 vanhan ladon paikalle.

Päädyn leveä kulkuaukko on tuettu jäykistävällä vinoreevalla. Uusi pärekatto on tehty vuonna 2019 ja samalla rakennusta on oikaistu.

Säilyneisyys: Replika. Säilynyt ja ylläpidetty hyvin.

Kuntoarvio: Kunto kohtalainen. Säännölliset huoltotoimet ja ylläpitokorjaukset ovat turvanneet rakennuksen säilymisen. Eroaa kuitenkin selkeästi muista ladoista (jopa replikoista) vaatimattomuudellaan.

Vauriot ja toimenpide-ehdotukset:

Painunut epätasaisesti pehmeään nevaan. Rakennusta jäykistetty aukon kohdalta vinoreevalla. Maakosteus lahoittaa alimpia hirsiiä ja riu'uisista tehtyä lattiaa. Idän puoleisessa seinässä pintalahoa.

Rakennuksen ympäriltä tulee poistaa kasvillisuutta.

Rakennusta tulee lähivuosina nostaa. Latoa on nyt tuettu suhteellisen leveän aukon kohdalta. Nosto ja oikaisu oikeaan asentoon jäykistävät myös rakennetta.

Kulttuuriperintöarvo:

Säilyttäminen suositeltavaa

Replika. Rakennettu paikalla olleen ladon paikalle. Osa RKY-aluetta ja kuuluu Koveron rakennusryhmään. Ei kuulu 480/85 asetussuojelun piiriin.

Koveron lato 1(5935)



Lato sijaitsee Pajapellon vieressä pihapiirin ulkopuolella. Se on nurkkakiville perustettu pyöröhirsinen pitkänurkkainen lato, jossa on pärekatto.

Rakennus on siirretty nykyiselle paikalleen Ruoveden Haukkamaalta ja pystytetty WWF:n talkooleirillä 2004. Samalla paikalla on ollut lato myös aiemmin. Rakennus toimii nykyään laitumella eläinsuojana.

Säilyneisyys: Replika. Säilynyt hyvin.

Kuntoarvio: Kunto hyvä. Säännölliset huoltotoimet ja ylläpitokorjaukset ovat turvanneet rakennuksen säilymisen.

Koveron lato 2 (37492)



Riihen itäpuolella sijaitseva lato on tehty käsinkuorituista pyöröhirsistä ja se on pitkänurkkainen ja perustettu nurkkakiville. Päätykolmio on pystylautaa ja harjakatto on katettu päreellä. Rakennuksen molemmissa päädyissä on kulkuaukko.

Lato on siirretty tälle paikalle Seitsemisen tilasta ja rakennettu kesällä 1992 WWWF:n talkooleirillä vanhan, jo hävinneen ladon paikalle.

Säilyneisyys: Säilynyt hyvin.

Kuntoarvio: Kunto kohtalainen. Säännölliset huoltotoimet ja ylläpitokorjaukset ovat turvanneet rakennuksen säilymisen.

Vauriot ja toimenpide-ehdotukset:

Ladon nurkkakivet ovat painuneet ja lato on vinksautanut vinoon siten että aukkoa jäykistävät karapuut ovat osittain irronneet osin paikaltaan. Rakennusta tulee oikaista ja jäykistää. Tarvittaessa karapuiden kiinnitystä tulee vahvistaa runkoon.

Rakennuksen ympäriltä tulee poistaa kasvillisuutta.

Latoa on nyt tuettu suhteellisen leveän aukon kohdalta. Rakennuksen perustusten oikaisu oikeaan asentoon jäykistävät myös rakennetta.

Kulttuuriperintöarvo:

Säilytettävä

Kyppi.fi: Kovero on Metsähallituksen kruununmetsätorpista ainoa suuremmilta muutoksilta säilynyt kokonaisuus ja edustava esimerkki niistä vaatimuksista, joita metsähallinto kruununmetsätorpan rakennuksille asetti. Ladot ovat osa valtakunnallisesti arvokasta rakennettua ympäristöä, Koveron tilan rakennuskokonaisuutta.

Lato on nk. rekonstruktio, joka on rakennettu vanhan ladon paikalle.

Lato on osa Koveron valtakunnallisesti arvokasta rakennettua kulttuuriympäristöä, se on valtiolle strateginen kohde osana Koveron rakennuskantaa, sekä ROTI-kohde.

Koveron lato 3 (5941)



Koveron pihapiirin lounaispuolella tien varrella sijaitseva lato (puuliiteri) on pyöröhirsirunkoinen, pitkänurkkainen ja se on perustettu nurkkakiville. Harjakatto on katettu päreillä. Ladossa on lautarakenteiset pariovet.

Lato on rakennettu vuonna 1994 vanhan ladon paikalle, mutta toimii myös käytössä puuliiterinä. Pärekatto on uusittu vuonna 2019.

Säilyneisyys: Säilynyt hyvin.

Kuntoarvio: Kunto hyvä. Säännölliset huoltotoimet ja ylläpitokorjaukset ovat turvanneet rakennuksen säilymisen.

Kulttuuriperintöarvo:

Säilytettävä

Lato on rekonstruktio, joka on rakennettu vanhan ladon paikalle.

Lato on osa Koveron valtakunnallisesti arvokasta rakennettua kulttuuriympäristöä, se on valtiolle strateginen kohde osana Koveron rakennuskantaa, sekä ROTI-kohde.

Koveron kaivot (12782, 20037):



Koverossa sijaitsee kaksi kaivoa, kiviladottu vanha kaivo pihapiirissä tyypilliseen tapaan keskeisellä paikalla navetan ja päärakennuksen välissä sekä betonirengastettu porakaivo pajan luona. Talon väen juomavesikaivo sijaitsi makasiinin luona. Se oli käytössä vuoteen 1939 saakka. Karjalle vesi nostettiin navetan edustan kaivosta.

Pihapiirin kaivorakenteita on uusittu vastikään. Kaivorakenteeseen kuuluu salvotulle hirsikehälle tehty kaksiosainen lautakansirakenne, jossa on avattava luukku, kannessa on kiinni kampiteline vesiämpärin nostoa helpottamaan. Rakenteissa on korjaustyössä käytetty moderneja, perinteiseen rakennuskantaan kuulumattomia osia.

Säilyneisyys: Säilynyt hyvin. Korjaustoimenpiteet on tehty ajallaan ja osin vanhaa, perinteistä tapaa noudattaen. Ruuvit ja kiinnityslevyt eivät kuulu kuitenkaan perinnerakentamiseen.

Kuntoarvio: Kunto hyvä. Säännölliset huoltotoimet ja ylläpitokorjaukset ovat turvanneet rakennuksen säilymisen.

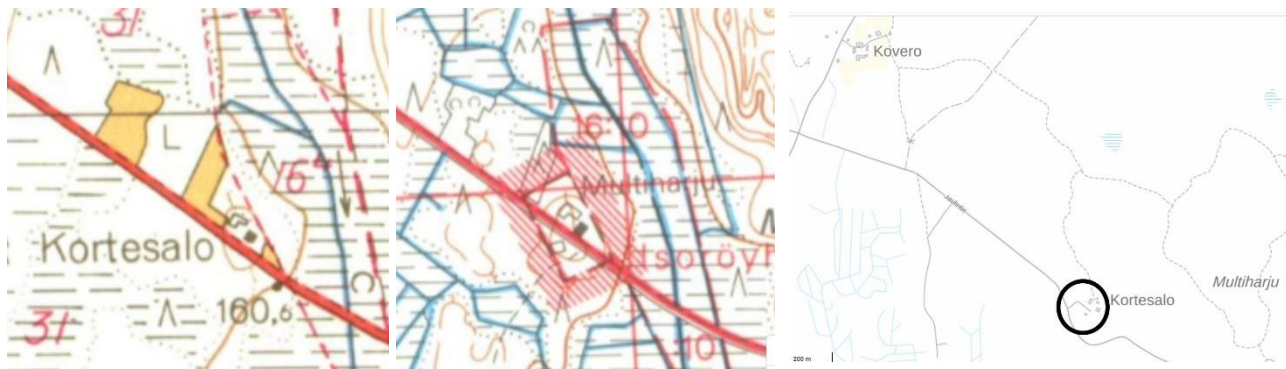
Kulttuuriperintöarvo:

Säilytettävä.

Etenkin pihakaivo on pihapiirin keskeinen elementti.

Molemmat kaivot ovat ROTI-kohteita, osa RKY-aluetta.

Kortesalo ent. asutustila



Kortesalon asutustila on perustettu 1920-1930-luvuilla. Tila on toiminut myös historiassaan myös metsänvartijan asumuksena. Metsänvartijakäyttö päättyi 1970-luvulla. Rakennuskokonaisuuteen on kuulunut asuinrakennuksen lisäksi navetta ja talousrakennus, jotka ovat sittemmin hävinneet. Nykyinen päärakennus on rakennettu 1930-luvulla. Navetan paikalle on 1990-luvulla rakennettu luokka- ja saunatilan käsittävä rakennus. Rakennusryhmä toimii varattavissa olevana vuokratupana ja leirikoulutilana.

Asuinrakennus(659):

Kortesalon asuinrakennus on uraponttipellillä katettu harjakattoinen, hirsirunkoinen vuoraamaton ja pintakäsitlemätön rakennus. Rimalaudoitettu umpikuisti on rakennuksen lännenpuoleisella sivulla rakennusrungon keskellä. Siinä on kaksi irtoristikoin varustettua ikkunaa ja uudistuotantoa olevat pariovet. Rakennuksessa on kuusiruutuiset, alkuperäiset, punaiseksi maalatut ikkunat kaikkialla muualla paitsi kuistissa, mihin neljään valeruutuun jaetut irtoristikkoikkunat on uusittu viimeisten 20 vuoden aikana. Päätykolmiot ovat rimalaudoitettu. Puupinnat ovat käsitlemättömät.

Sisätilat jakautuvat eteiseen, keittiöön, huoneeseen ja tupaan. Eteisen perältä, toisen päädyn läheltä on pääsy ullakon portaisiin. Tilat ovat pintaremontoitu kauttaaltaan 10 vuotta sitten ja vuonna 2020 uusittiin keittiö. Kamariin on tehty uusi pönttöuuni ja puuhella on uusittu edellisen peruskorjauksen yhteydessä. Todennäköistä on, että suuren tuvan punatiilellä murattu uuni on uusittu nykyiseksi jossain vaiheessa.

Säilyneisyys:

Kohtalainen. Rakennusta on jonkin verran muutettu, mutta rakennusaikainen luonne ja hahmo ovat hyvin tunnistettavissa. Rakennuksen henkeen huonosti soveltuvat uraponttipellit katolla ja irtoristikkoikkunat sekä

sisätiloissa tiiviit pintamateriaalit, kuten lasikuitutapetti eivät sovellu kulttuurihistoriallisesti arvokkaan kohteen henkeen. Ulko-ovi on vaihdettu moderniksi, mutta ilme (paneloitu) pyritty pitämään alkuperäisenlaisena.

Kuntoarvio:

Hyvä. Rakennus on käytössä ja sitä on peruskorjattu sekä huollettu säännöllisesti; kunto on hyvä.

Toimenpide-ehdotus:

Mikäli rakennusosat tulevat siihen pisteeseen, että niiden korjaamisen tai huollon sijasta tulee osa uusia kokonaan, pitää huomioida nykyistä tarkemmin kohteen ominaispiirteet ja ajalle ominainen rakentamistapa materiaaleineen. Ikkunat tulee säilyttää, kuitenkin kuistin osalta rakennukselle kunnioittavampaa on vaihtaa ne rakennuksen muuhun arkkitehtuuriin paremmin soveltuvammaksi. Jäljitelmäateriaaleja ei sovi ulkoasussa käyttää. Sisätiloissa tulee huomioida hengittävien pintamateriaalien käyttö, lasikuitutapetit kuuluvat moderniin rakennusperintöön.

Rakennuksen hahmo yksityiskohtineen tulee pyrkiä säilyttämään, korkeat luonnonkivistä lohkotut korkeat kivijalat, symmetrinen aukotus ja sisään-ulos- aukeavat kuusiruutuiset puikkunat (alkuperäiset) tulee säilyttää.

Kulttuuriperintöarvo:

Säilytettävä: Kortosalon alueella historiallisesti merkittävä kohde, joka on oman aikansa rakennustavan ja alkuperäisen käyttötarkoituksen todistusvoimainen edustaja ja miljöökuvan kannalta keskeinen. Poistettu RKY-luettelosta (2009), mutta kohde on kulttuurihistorialtaan ja säilyneisyydeltään edelleen paikallisesti merkittävä kohde.

Kortosalon Sauna/leirikoulutila (9121)



V. 1998 entisen navetan tilalle rakennettu kokoontumistilana ja saunana toimiva rakennus.

Rakennus on rankarakenteinen, perustettu maanvaraiselle laatalle. Seinät on verhottu rimalaudoituksella, joka käsitelty kyllästysaineella tummaksi. Ikkunat ovat valkoiseksi maalatut. Harjakatto katettu päärakennuksen tapaan uraponttipellillä.

Julkisivuissa aukotukset on sijoiteltu symmetrisesti ja ikkunoiden malli haettu tyylielitynä puuikkunoina päärakennuksesta. Sisäänkäynti tapahtuu rakennuksen keskeltä.

Rakennus istuu hyvin kokonaisuuteen.

Säilyneisyys: Hyvä.

Kuntoarvio:

Hyvä. Rakennus on käytössä ja sitä on peruskorjattu sekä huollettu säännöllisesti; kunto on hyvä.

Kulttuuriperintöarvo:

Säilyttäminen suositeltavaa: Korttesalon koulu/saunarakennus on rakennettu ympäristöön sopeuttamalla tilan entisen navetan paikalle. Ilmentää rakentamisen jatkumoa ja mahdollistaa rakennuskannan monipuolisemman käytön. Miljöökuvan kannalta keskeinen rakennus, mutta alisteinen kulttuurihistoriallisesti arvokkaalle päärakennukselle. Ei kuitenkaan merkittäviä rakennustaiteellisia tai historiallisia arvoja.

Pitkäjärven kämppä (665)



Savottakämpä, jonka rakentaminen aloitettiin vuonna 1939 ja keskeytyi jatkosodan ajaksi. Kämpä valmistui vuonna 1940. Rakennus on kolmiorimahuovalla katettu harjakattoinen, järeästä kelohirrestä rakennettu multiaispennkirakenteinen, kuusiruutuisilla, luukuilla suljettavilla ikkunoilla varustettu savottakämpä. Sisätilat jakautuvat eteiseen ja eteiskomeroon, pohjoispäädyssä on tupa, keskellä keittiö ja eteinen eteiskomeroineen (varusteiden kuivaushuone), toisessa päädyssä rakennusta on huoneen ja eteistilan käsittävä nk. teräväpää.

Miehistötuvan ja keittiön välillä ollut elämänluukku on aikanaan muutettu oveksi, muutoin tilat ovat pääasiassa säilyneet alkuperäisinä.

Kuusiruutuisten ikkunoiden edessä on ulkopuolelta avattavat ja suljettavat luukut. Miehistötuvan keskellä on tiileistä muurattu tulisija, joka toimii lietenä. Keittiössä ja terävän pään tilassa on niin ikään muuratut tulisijat; keittiössä puuliesi ja makuutilassa avotakka.

Rakennuksen multiaispennkirakennetta on korjattu vuonna 2014 vankityönä, jossa alapohjarakenteista purettiin lahovaurioita aiheuttaneet vierasaineet, styroksit ja muut rakenteeseen kuulumattomat

muoviperäiset aineet, joita myöhempien korjausten ja lämmönvaraamisen ja tuulitiiveyden lisäämisen tavoitteena rakennukseen oli aiemmin lisätty. Samassa yhteydessä alimpia hirsii uusittiin ja samalla sisätiloista uusittiin lattia- ja seinälaudoitus.

Keittiön puolelta alapohjarakennetta on muutettu siten, että keittiön lattian alla oleva kellari on poistettu. Kolmiorimakate on uusittu kesällä 2021.

Aiemmin alapohjarakennetta on korjattu 1990-luvulla (samaan aikaan kuin saunaa rakennettiin), tällöin keittiön tulisijana ollut puuhella korvattiin uudella muuratulla vastaavalla. Myös miehistötuvan muurattu liesiosa oli uusittu aiempaa korkeampana.

Pitkäjärven kämpän kokonaisuuteen kuuluu 1949 rakennettu talli ja vuonna 1994 rakennettu saunarakennus.

Pitkäjärven kämpä edustaa kämppätyyppiä, jossa emäntä valmisti ruuan keittiössä ja työnjohto sekä työmiehet majoittuivat saman katon alla (omissa päädyissään). Se oli 1960-luvulle saakka metsätyömiesten majoituskäytössä. Rakennus toimii nykyään vuokrattavana kämppanä.

Vauriot ja toimenpidesuositukset:

Miehistötuvan ja keittiön osalta lattia on painunut vuoden 2014 korjauksen jälkeen idän puoleisen seinän suuntaan useita senttejä. Painuma on nähtävissä etenkin netisessä miehistötuvassa. Tuvan hormissa on sekä vaaka- että pystysuuntaisia halkeamia, mikä kertoo perustusten liikkeistä.

Ikkunat ja ikkunaluukut ovat kauttaaltaan kunnostuksen tarpeessa, kittejä ja lasituslistoja puuttuu ja maalit ovat haristuneet. Ikkunat tulee korjata ensi sijassa, lattian mahdollista elämistä ja vaurioiden mahdollista etenemistä tulee seurata järjestelmällisesti samoin kuin murtumia muurissa (lattian pinnan kohtaan seinälle tehty kesällä 2022 merkintä, jolla voidaan seurata painumista). Miehistötuvan ja keittiön osalta lattiat tulee avata 3-5 vuoden päästä, tarkistaa vaurioiden laajuus ja aiheuttaja ja stabiloida uunin perustukset (vaurion selvittäminen) sekä korjata alapohjan puurakenteiden vauriot.

Säilyneisyys:

Hyvä. Kohde on säilynyt alkuperäisenä tai lähes alkuperäisenä rakentamisaikaisessa asussaan.

Kuntoarvio:

Kohtalainen. Korjaustoimenpiteitä on tehty säännöllisesti ja rakennetta muokattu toimivaan suuntaan ja siten, että kulttuurihistoriallinen arvo säilyy. Ikkunoiden ruutujen kittaaminen ja maalaaminen sekä ikkunaluukkujen korjaaminen tulee tehdä pian. Alapohjarakenteen korjaaminen on ajankohtaista 3-5 vuoden päästä, mikäli lattiapinnan painumisen eteneminen jatkuu.

Kulttuuriperintöarvo:

Säilytettävä: Erityisen merkittävä kohde, joka on oman aikansa rakennustavan ja alkuperäisen käyttötarkoituksen todistusvoimainen edustaja. Kohde on asetussuojeltu (480/85) sekä ulko- että sisätiloiltaan (kohdentuminen: S1). RKY-kohde.

Metsähallituksen sisällä luokiteltu valtiolle strategiseksi ja ROTI-kohteeksi.

Talli (666)



Käsittelemätön, pärekattoinen, hirsirunkoinen pitkänurkkaiseksi salvottu tallirakennus sijaitsee Pitkäjärven kämpän pihapiirin ohittavan tien varressa. Rakennuksen molemmissa päädyissä on harvaan salvotut huoneet varusteille ja eläinten rehulle. Varsinainen talliosio on salvottu karkeasti veistetyistä pelkkahirsistä, tilkitty sammalella ja päädyissä on käytetty kuorittuja hirsirunkoja koirankaulasalvoksilla. Talliin on käynti molemmista päädyistä, rakennuksen molemmilla pitkillä sivuilla on kuusiruutuisia ikkunoita, joissa ruudut ovat puulistoitettuja. Lantaluukku sijoittuu rakennuksen keskiosaan. Päätykolmiot ovat lautaverhottuja. Katon harjalla on lautarakenteinen ilmahormi. Tallissa on pilttuut 10 hevoselle. Pilttuosien lattiat ovat lautaa, tallin keskiosassa maata. Rakennus on matalaperusteinen, alimmat hirret ovat maata vasten (multipenkkiperustus ja osin maapohja). Talli on rakennettu vuonna 1949. Perustukset on viimeksi kaivettu auki vuonna 1994.

Säilyneisyys:

Hyvä. Kohde on säilynyt alkuperäisenä tai lähes alkuperäisenä rakentamisaikaisessa asussaan.

Kuntoarvio:

Kohtalainen. Pärekatto tulee uusiksi 2-3 vuoden sisällä, ikkunat tulee korjata perinteisin menetelmin, perustukset tulee kaivaa auki ja lahonneet, maata vasten olleet hirret tulee vaihtaa. Ympäristöstä tulee karsia lehtipuut ja huolehtia rakennuksen ympäristön pysyvän avoimena. Ikkunaruutuja on rikki ja ikkunoiden puuosien kunto on heikko. Ikkunat tulee korjata vanhan mallin mukaisesti 5 vuoden sisällä.

Kulttuuriperintöarvo:

Säilytettävä: Talli on suojeltu asetuksella 480/85 S1= suojeltu kokonaan. Kuuluu Pitkäjärven kämpän kokonaisuuteen, ja on oleellinen osa kämppäkokonaisuutta. Metsähallituksessa arvotettu Valtiolle strategiseksi sekä ROTI-kohteeksi.

Sauna (4042)



1994 rakennettu pyöröhirsinen, pitkänurkkainen harjakattoinen huovalla katettu saunarakennus. Rakennettu vanhan kämppään kuuluneen saunan tilalle etäämmälle rannasta. Sovitettu hyvin maisemaan alkuperäinen rakennuskanta huomioiden. Kunto hyvä.

Säilyneisyys:

Hyvä.

Kuntoarvio:

Hyvä.

Kulttuuriperintöarvo:

Säilyttäminen suositeltavaa: Pitkäjärven sauna on rakennettu ympäristöön sopeuttamalla tilan entisen navetan paikalle. Ilmentää rakentamisen jatkumoa ja mahdollistaa rakennuskannan monipuolisemman käytön. Miljöökuvan kannalta keskeinen rakennus, mutta alisteinen kulttuurihistoriallisesti arvokkaalle päärakennukselle. Ei kuitenkaan merkittäviä rakennustaiteellisia tai historiallisia arvoja.

4. Kettulammin mylly(148134)



Uittoränni ja mylly kesällä 2022.

Liesijoen suulla on sijainnut vanha mylly, jossa lähitalot kävivät jauhattamassa jyvänsä jauhoiksi. Nykyisin paikalla sijaitsee myllyrakennus, joka on tuotu Ruovedeltä Koveronkoskelta vuonna 1995. Mylly on ns jalkamylly. Jauhinkivet ja koneiston muut osat sijoittuvat myllyaitaan rakennuksen alla olevaa siipiratasta ja siitä aitan lattian läpi tulevaa pystyakselia lukuun ottamatta. Vesi ohjautuu siipirattaaseen puista ränniä pitkin. Ränni on lahonnut, vain puisien osien fragmentteja näkyy purossa. Rakennus perustettu joen päälle rantatörmään nurkkakivien varaan. Myllyaitta on pelkkahirttä, pitkänurkkainen sulkasalvoksin. Päätykolmiot ovat laudoitettu, oviaukko sisäänaukeavine lautaovineen sijoittuu rakennuksen kaakkoispäätyyn. Rakennuksessa on harjakatto, joka on katettu päreillä. Puron rannalla on nähtävissä vielä edellisen myllyn jauhinkivet.

Vauriot ja toimenpide-ehdotus:

Pärekaton kunto on huono ja se on peitetty pressulla inventointihetkellä. Kesällä 2022 urakoitiin uusi pärekatto. Myllyaitta on liikahtanut nurkkakiveltään ja vajonnut törmään. Rakennuksen ympärillä kasvaa havu- ja lehtipuita, jotka on poistettu kesällä 2022. Paikallista pintalahoa esiintyy alimmissa hirsikerroissa. Pärekatte on uusittu kesällä 2022. Pärekaton uusiminen turvaa rakennuksen säilymisen vuosiksi eteenpäin. Myllyaitan vajonnut nurkka ei ole akuutti korjauskohde, mutta vaatii ehdottomasti seurantaa. Korjausvaihtoehtoja rakennuksen nostamiseksi ja maan tukemiseksi on kolme: 1) Rakennus puretaan osiin ja joentörmää vahvistetaan (tällöin rakennusta voidaan siirtää muutama metri nykyisestä paikastaan vahvemmalle törmälle), 2) myllyaitan alle tehdään koko rakennetta tukevat tuet joen yli, 3) myllylle voidaan tehdä uusi kivijalka myllyaitan alle, joka pitää aitan paikallaan. Puron suuntainen puuränni on rekonstruktio, minkä tehtävänä on ollut kuvata myllyn toimintaa. Rännin rekonstruoimiselle tulevaisuudessa on perusteita. Ränni tulee dokumentoida ja tehdä uudelleenrakentamista varten suunnitelma kuvineen.

Säilyneisyys:

Hyvä. Kohde on säilynyt alkuperäisenä tai lähes alkuperäisenä rakentamisaikaisessa asussaan. Kohdetta on hoidettu ja ylläpidetty siten, että sen kulttuurihistorialliset arvot säilyvät.

Kuntoarvio:

Kohtalainen. Pärekaton korjaaminen ja ympäristön raivaaminen kasvillisuudesta on auttanut rakennusta säilymään. Nurkan vajoamisen vuoksi rakennuksen liikkuvuutta tulee seurata. Kesällä havaittiin katon kannattajan olevan liikahtanut sijoiltaan. Kannattaja tulee liinalla pakottamalla siirtää paikalleen ja/tai tukea jatkopalalla kiinni. Myllyaitan liikkumista törmällä tulee seurata.

Kulttuuriperintöarvo:

Säilyttäminen suositeltavaa: Mylly on rekonstruktio, katoavaa maatalousperinnettä edustava uhanalainen rakennustyyppi, joka on osa alueen historiaa, miljöökuvaa ja rakennusperintöä. Paikalla on sijainnut aiemmin mylly, minkä kivet ovat vielä löydettävissä lähimaastosta. Metsähallituksen sisäisessä arvotuksessa ROTI-kohde.

Seitsemisen Luontokeskus (12442, 688, 658)



Seitsemisen luontokeskuksen päärakennus 2021.



Luontokeskuksen majoitusrakennus oikealla ja vasemmalla talusrakennus, jossa toimii tulisijallinen taukopaikka.

Arkkitehtitoimisto Laation suunnittelema, vuonna 1989 valmistunut luontokeskus Seitsemisen kansallispuiston pohjoisosassa mäellä. Samaisella mäellä on sijainnut palotorni¹³. Rakennus edustaa puistoalueen modernia rakennuskantaa ja kansallispuistojen opaskeskusten sekä valtion 1980-luvulla alkanutta kansallispuistojen rakennuttamistoimintaa 1980-luvulla. Luontokeskuksia on ollut suunnittelemassa nimekkäät arkkitehtitoimistot ja niissä näkyy hyvin arkkitehtoninen laatu, sekä ajalle tyypilliset trendit ja tyylipiirteet.

Seitsemisen opaskeskuksen arkkitehtuurissa on nähtävissä rakentamisajalle ja julkiselle rakentamiselle tyypillistä postmodernistista suuntausta. Seitsemisen luontokeskus on neljäs maamme luontokeskuksista. Sama toimisto on laatinut myös Oulangan opaskeskuksen (1984) suunnitelmat. Kokonaisuuteen kuuluu opaskeskuksen pohjoispuolelle jäävä yksikerroksinen majoitus/toimistorakennus ja varastorakennus.

Sisätiloiltaan pitkän mallinen kolmikerroksinen rinteeseen rakennettu rankarakenteinen betonipilarirakennus käsittää opaskeskuksille tyypilliseen tapaan näyttelytilat, kahvilan ja auditorion toimisto- ja muine oheistiloinen.

¹³ Luoto 2007:17.

Rakennuksessa on jyrkkä pellillä katettu katto, länsipuolelle jyrkkään rinteeseen sijoittuu pyöristettyyn päätyyn parveke korkeiden ikkunoiden ympäröimänä. Rakennusmassa on arkkitehtuurille tyyppillinen, vaihteleva, jossa aukotukset ovat epäsymmetrisiä ja epäsymmetrisesti aseteltu. Julkisivut ovat harmaaksi maalattua lautaa.

Sisätiloissa on nähtävissä hyvin kantavat rakenteet ja tilojen toiminnallisuus on suunniteltu arkkitehtuuria tukien. Sisätiloissa on kiinteitä yksityiskohtia, kuten materiaalien vaihtuvuus, tulisijat, portaikot luovat vaikutelman kokonaisteoksesta. Nämä elementit ovat suotavia säilyttää.

Säilyneisyys:

Hyvä. Kohde on säilynyt alkuperäisenä rakentamisaikaisessa asussaan.

Kuntoarvio:

Hyvä. Kunto on hyvä. Rakennuksella on käyttö, se on säännöllisessä ylläpidossa ja hoidossa.

Kulttuuriperintöarvo:

Säilyttäminen suositeltavaa: Paikallisesti merkittävä kohde, joka on tärkeä osa alueen historiaa, miljöökuvaa ja rakennusperintöä. Oman aikansa rakennustavan ja alkuperäisen käyttötarkoituksen todistusvoimainen edustaja. Arkkitehtonisesti merkittävä sekä Metsähallituksen julkista rakennuttamistoimintaa kuvaava rakennustyyppi. Lisäarvoa tuo rakennuksen säilyminen sille alun perin suunnitellussa käytössä. Ainoa luontokeskus, jossa rakennuskokonaisuuteen kuuluvat alun perin tähän käyttöön rakennetut majoitustilat. Rakennuksen sisätilat toistaa ulkoarkkitehtuuria; sisätiloissa onkin huomioitava arkkitehtonisten ominaispiirteiden, kuten takan ja parven säilyttäminen nykyisellään.

Erilliset majoitus- ja talousrakennukset ovat osa arkkitehtonisesti yhtenäistä kokonaisuutta.

Salmijärven pehkulato(39672)



Salmijärven lato sijaitsee suoalueella Latonevalla ja on saavutettavissa Pitkäjärvelle johtavalta tieltä Salmijärven suopohjaisten lampien eteläpuolella. Lähistöllä ei ole muita rakennuksia. Lato on rakennettu

vanhan ladon paikalle vuonna 2002 avoimelle nevalle. Lato on pohjaltaan suorakaiteen muotoinen, pitkänurkkainen kuorituista rangoista harvaan koirankaulaan salvottu. Rakennuksessa on pärekatto. Karapuut tukevat päädyn keskellä olevaa oviaukkoa.

Avoimen oviaukon edustalla on astinlauta. Rakennus on perustettu nurkkakiville, jotka ovat painuneet syvälle kosteaan aluskasvillisuuteen rungon alimpia hirsii myöten.

Kulttuuriperintöarvo:

Säilyttäminen suositeltavaa. Rakennuksella on miljöoarvoa ja se toimii alueen elinkeinohistoriasta kertovana rakenteena paikalla, jossa on ollut aikaisemminkin niitty/turvelato.

Säilyneisyys:

Hyvä. Kohde on säilynyt alkuperäisenä tai lähes alkuperäisenä rakentamisaikaisessa asussaan.

Kuntoarvio:

Kohtalainen.

Vauriot ja toimenpidesuositukset:

Rungon nostaminen kuivana vuodenaikana. Pärekaton uusiminen 5 vuoden sisällä.

Kulttuuriperintöarvo:

Säilyttäminen suositeltavaa: Merkittävä kohde, joka on tärkeä osa alueen historiaa, miljöökuvaa ja rakennusperintöä. Esimerkiksi rekonstruoidut kohteet.

Säilyttäminen ei ole välttämätöntä: Kohde, joka on huomattavasti muuttunut ja/tai sen merkitys ei ole olennaista alueen historian, miljöökuvan ja rakennusperinnön kannalta, tai kohteen kunto on sellainen, että sen arvot heikkenevät oleellisesti mittavien korjausten myötä.

Venesjärven tila:



Kartat vuosilta 1911 ja 1959. Venesjärven tila näky ensimmäisen kerran 1911 kartassa. MML.



Palmi, J-M. Venesjärven tilakokonaisuus ilmasta 2022.

Venesjärven tila sijaitsee Kansallispuiston keskiosissa Kivinevan vieressä Venesjärven rannalla. Alue on hankittu Metsähallituksen Luontopalveluille syksyllä 2022. Rakennuskokonaisuuteen kuuluu 6 rakennusta, joita ovat päärakennuksen lisäksi aitta, luhtiaitta, navetta, lato ja autotalli sekä maakellari. Kartoista ja ilmakuvista päättelemällä tilan rakentamisaikaksi saadaan vuosien 1900–1911 välinen aika¹⁴. Osa ulkorakennuksista ovat säilyneet hyvin edustavina ja ovat säilyttämisen arvoisia (luhtiaitta). Päärakennus on todennäköisesti alkuperäinen, mutta ikkuna- ja katemuutokset ovat heikentäneet sen rakennustaiteellista ja kulttuurihistoriallista merkitystä. Kaikki rakennukset ovat katettu pellillä. Rakennusten kunto vaihtelee välttävästä tyydyttävään.

Venesjärven tilan rakennuskanta edellyttää kulttuurihistoriallista inventointia ja rakennukset tulee viedä PAVE-tietokantaan.

¹⁴ Pitäjänkartta. Narc.astia.fi. viitattu 15.11.2022

Alueen kulttuurihistorialliset ominaispiirteet ja rakentamisen historia - yhteenveto

Maisemaa hallitsevat kumpuilevat metsien ja tasaisten soiden mosaiikki. Soita ja nevoja on yli puolet alueen pinta-alasta, myös pieniä järviä ja suolampia on runsaasti.

Kansallispuiston alueen historia on metsätalouden historiaa. Rakennuskanta on arkkitehtonisesti vaatimatonta, se edustaa häviävää puuntuotannon kulttuurimaisemaa ja maanviljelysperinteitä.

Rakennusten merkittävyys on kulttuurihistoriallista ja maisemallista.

Vakiintuneen asuttamisen ja rakentamisen historia alkaa Seitsemisessä 1800-luvun keskivaiheilla, jolloin myös Koveron kruununmetsätorppa perustettiin.

Seitsemisen alueen metsät ovat jääneet valtion omistukseen alueen asutuksen ja maatalojen vähäisyyden vuoksi. Seitsemistä asuttaneet torpparit saivat hyödyntää lähimetsiään asumisessaan, mutta metsien käyttöä vahtivat Metsähallituksen puolesta nimitetyt metsänvartijat. Metsänvartijat asuivat Seitsemissä omilla tiloillaan ja osa kruununtorpistakin muutettiin metsänvartijatorpiksi. Torpistaan metsänvartijat valvoivat metsätöiden toteutumista lain puitteissa. Metsänvartijan ammatti lopetettiin vuonna 1967.¹⁵

Seitsemiseen perustettiin 1800-luvun asutuksen leviämisen ja vakiintumisen myötä erilaisia tiloja. Näitä olivat Kovero, Kortosalon, Kivijärvi, Seitsemisen ja Löytty.

Kortosalon asutustila 1920-30-luvuilta oli alun perin asutustila, jossa asui myös metsänvartija. Se sijaitsee tilan alkuperäisellä paikalla, vaikka osa rakennuskannasta onkin uusiutunut. Seitsemisen tila on historian saatossa pysynyt aina yksityisenä tilana. Se sijaitsee keskellä Seitsemisen kansallispuistoa, mutta ei kuulu puistoon. Löytyn ja Kivijärven tiloja ei ole enää Seitsemisen kansallispuiston alueelta. Löytyn tila sijaitsi aikoinaan Pitkäjärven kämpän lähitöillä, nykyään sitä hoidetaan perinnebiotooppina. Kivijärven tila sijaitsee Länsi-Aureessa, ja toimii nykyään yksityisenä majoitustilana¹⁶

Seitsemisen kansallispuisto on erityisen tunnettu historiassa voimakkaan metsätalouskäytön puolesta: alueen metsistä korjattiin paljon puuta esimerkiksi sotakorvauksiksi 1940-luvulla. Puunkorjuun kautta Seitsemisestä kulkeutui puita paljon sahatavaraksi myös uittoreittejä pitkin. Tämän lisäksi Seitsemisessä puutavaraa käytettiin myös tervan ja puuhiilen valmistukseen, mistä kansallispuistossa löytyy merkkejä tervahautojen ja sysimiilujen muodossa.

1900-luvun alkupuolen ja puolivälin paikkeilla, metsätalouden kasvun aikaan, Seitsemisen alue toimi yhtenä savottaelämän keskittymänä. Alueelle rakennettiin monia metsätyömiehiä palvelleita savottakämppejä, joista käsin miehet lähtivät päivittäisiin metsätöihinsä. Savottakämppien vuoksi alueelle rakennettiin myös polkupyörätieverkosto, joita pitkin työmiehet sekä hevoset pääsivät kulkemaan. Osa näistä pyöräteistä toimii tänäkin päivänä vaellusreiteinä kansallispuiston kulkijoille.¹⁷Tästä ajasta paikalla on säilynyt ja lakiasetuksella 480/85 suojeltu vuonna 1940 valmistunut Pitkäjärven savottakämpä talleineen. Kämpän rakennus aloitettiin vuonna 1939, mutta talvisota keskeytti rakennustyöt joksikin aikaa. Kämpä valmistui kuitenkin vuonna 1940 välirauhan aikaan. Pitkäjärven kämpä on yksi Suomen vanhimmista ennallaan säilyneistä savottakämpistä.

Kansallispuiston rakennuskantaan kuuluu myös vuonna 1989 valmistunut luontokeskus oheisrakennuksineen, joka edustaa postmodernistista tyyliä ja alueen uusinta rakennushistoriallista kerrostumaa.

Yhdeksi kansallispuiston nähtävyyksistä on merkitty Kettulammin mylly uittoränneineen. Vesimylly on siirretty Ruovedeltä ja rakennettu vuonna 1995 paikalla olleen myllyn tilalle. Puron rannalta löytyvät vieläkin vanhat myllynkivet.

¹⁵ Tyllilä, 1981: HKS 2009.

¹⁶ Luoto, 2007; Tyllilä 1981. HKS 2009.

¹⁷ HKS 2009. Seitsemisen luontokeskus; 2011.

Soisella alueella on historian saatossa hyödynnetty hyvin saatavilla ollutta turvetta ja nevojen heinää. Tämä näkyy etenkin nevojen laitamilla yksinäisinä nököttävissä ladoissa. Vaikka alkuperäiset ladot ovat aikojen saatossa lahonneet, on uudet vastaavat rakennettu vanhaa, perinteistä rakennustapaa kunnioittaen vanhojen tilalle.

Soiden ja suolampien laitamilla sijaitsevat ladot ovatkin yksi Seitsemisen rakennuskannan vaatimattomista erityispiirteistä ja oleellinen osa maisemaa. Taas Koveron perinnetilan käsityötaidosta kertovat yksityiskohdat rakennuksissa kuvaavat niitä hienoimpia, vaikkakin perin arkisia arkkitehtonisia ominaisuuksia.

Seitsemisen kansallispuiston rakennuskantaa leimaa vahvasti myös rekonstruktio; Salmijärven ja Koverolammen ladot, Kettulammin vesimylly ja merkittävä osa Koveron tilakokonaisuuteen kuuluvista rakennuksista ovat tuotu lähialueelta vanhan vastaavan rakennuksen paikalle. Enää ei ole viitteitä siitä, kuinka hyvin alkuperäiset rakennukset ovat muistuttaneet tilalle rakennettuja. Kaikista rakennuksista ei ole ollut aineistoa käytettävissä. Käyttötarkoitus on ohjannut paikallisen ja ajallisen rakennuskulttuurin ominaispiirteiden häviämistä. Pihapiirin ja kokonaisuuden maisemallinen perinne paikalla jatkuu. Etenkin Koveron osalta pihapiirin yhtenäisyys ja toiminnallisuus on säilynyt rekonstruoitujen rakennusten palauttamisella osaksi pihapiiriä.¹⁸

¹⁸ Huom. Rekonstruoimisella on aina oltava vahvat perusteet. Se ei ole yksiselitteinen, ongelmaton tai aukoton tapa ylläpitää jatkumoa tai perinteitä. Rekonstruktio ei ole synonyymi suojelulle tai säilyttämiselle.

Lähteet ja kirjallisuutta:

Halla Tuulikki, Kovero. 2002. Metsähallitus. Parkano.

Saarilahti. S: Saunakankaan niitty latojen vauriokartoitus ja korjaussuunnitelma 2021. Metsähallitus.

Seitsemisen suojelualueen hoito- ja käyttösuunnitelma. 2009 Metsähallituksen luonnonsuojelujulkaisusarja. Sarja c 51. Vantaa.

Vauramo Anu: <https://julkaisut.metsa.fi/assets/pdf/lp/Muut/seitsemisensaloille.pdf> Ihmisen jälkiä seitsemisen luonnossa.

Vauramo, Anu: Koveron kruununmetsä torppa 1859-1931. Metsähallitus 1987.

Vauramo, Anu Kämpiltä kelokyliin -Metsähallituksen suojellut rakennukset. 1995

Arkistolähteet:

Esitys Talonpoikaissäätöön kunniakilpi Koverolle. MH 4842/74/2012 Metsähallituksen arkisto.

Metsähallituksen esitys suojeltavista rakennuksista:

https://www.kyppi.fi/palveluikkuna/raportti/read/asp/hae_liite.aspx?id=114669&ttyyppi=pdf&kansio_id=0.

Rakennuslupa 1998. Seitsemisen luontokeskus. Ikaalisten rakennusvalvonta.

Saarilahti. S: Saunakankaan niitty latojen vauriokartoitus ja korjaussuunnitelma. Metsähallitus.

Saunakankaan niitty latojen korjaussuunnitelmasta. Museoviraston lausunto. MV/135/05.01.02/2021

Museovirasto.

Vauramo Anu. Avartuneessa Koverossa matkakertomus 1993. Metsähallituksen arkisto.

Suulliset tiedonannot:

Piilola Erkki 20.4.2021, 23.7.2021, 10.5.2022

Kyrönviita Minna 22.7.2021.

Verkkolähteet:

Kansallisarkisto: Astia narc.fi/pitajankartat

MML: vanhat painetut kartat ja vanhat historialliset ilmakuvat.

Niitty lahti, Anne. 20013. Seitsemisen metsien käytön historiaa 1800-luvulta tähän päivään. Opinnäytetyö.

Tampereen ammattikorkeakoulu. <https://docplayer.fi/20694864-Seitsemisen-metsien-kayton-historiaa-1800-luvulta-tahan-paivaan.html>

Pirkanmaan maakuntakaava 2040. <https://maakuntakaava2040.pirkanmaa.fi/kulttuuriymparistot>

Valtakunnallisesti arvokkaat rakennetut kulttuuriympäristöt -RKY. Rky.fi.