

METRI - Metsäliitto-Yhtymän toimipaikkojen rakennushistoriallinen inventointi

Timo Kantonen

Selvityksen luonne

Rakennushistoriallinen inventointi on laadittu Metsämannut Oy:n toimesta vuosina 1999 - 2000. Tulosten raportointi tapahtui jo työn kuluessa verkkomuotoisena html-sivustona yhtymän sisäisessä intranet-verkossa (<http://146.119.70.3/metri>). Kenttätyöt ja raportoinnin suoritti tutkija Timo Kantonen. Metsäliitto-Yhtymä ja Museovirasto ovat selvitystyön pohjalta käyneet neuvotteluja, kuinka vakiinnuttaa yhteistyötä ja toimintaperiaatteita rakennusperinnön osalta.

Tietojen ajantasaisuudesta

Tässä raportissa esiteltäviin Metsäliitto-Yhtymän kohteisiin sisältyy myös sellaisia, jotka on inventoinnin jälkeen myyty tai purettu. Nämä poistuneet rakennukset on osoitettu tähdellä * kohteen nimen yhteydessä. Poistuman syy käy ilmi joko 'nykyinen käyttö' tai 'omistaja' -kentästä, jotka ovat tämän verkkosivuston ainoat ajantasaisina päivitettävät kentät.

Omistustilanne ja toimipaikkojen nimet on päivitetty elokuussa 2002. Muilta osin vallitsevan tilanteen kuvaus perustuu kevääseen 2000.

Ohjeita selaukseen

Kuvien selailussa pyydetään käyttämään selainohjelman PALUU-toimintoa siirryttäessä kuvista takaisin alue- ja kohdekuvauksiin. Alleviivatut sanat toimivat tavalliseen tapaan linkkeinä eli polkuina selailussa. Tärkeimmät linkkipolut toistuvat sivun ylälaudassa.

Timo Kantonen 27.2.2000 (päivitetty 22.8.2002)

JOHDANTO

Metsäliitto

Metsäliitto-Yhtymä on yksi Euroopan suurimmista puukauppaan ja metsäteollisuuteen keskittyneistä yrityksistä metsäteollisuuden alalla. Yhtymän toimialuetta on Eurooppa ja sen tuotteiden markkina-alueetta koko maailma. Metsäliitto Osuuskunta, johon kuuluu lähes 130 000 yksityistä metsänomistajaa, on yhtymän emoyritys. Se vastaa myös tuotantolaitosten puunhankinnasta.

Yhtymän keskeiset teollisuustoimialat ovat kemiallinen metsäteollisuus (M-real Oyj, Oy Metsä-Botnia Ab, Metsä Tissue Oyj) ja mekaaninen metsäteollisuus (Finnforest Oyj).

Metsänomistajien puukaupallinen yhteistyö ja järjestäytyminen johti Metsäliitto Oy:n perustamiseen vuonna 1934. Metsäliiton teollisuuden harjoittaminen alkoi puolitoista vuosikymmentä myöhemmin. Monien yhtymään kuuluvien toimipaikkojen historia juontaa huomattavasti kauemmas, jopa aivan maamme modernin puunjalostuksen pioneerivuosiin (Mänttä, Tako).

- Taulukko eräiden toimipaikkojen perustamisvaiheesta ja siirtymisestä Metsäliitolle

Selvityksen tausta

- tilanne 1990-luvun lopulla: Metsäliitto-Yhtymän omistuksessa useita kulttuurihistoriallisia ympäristöjä ja kohteita
- vanhentuneiden yksiköiden alasajo, uudisrakentamisen tarve, käytöstä poistuvat kiinteistöt
- useita kaavoitus- ja rakennussuojelukysymyksiä 1990-luvulla (esim. Mänttä ja Joutseno)
- Museovirasto ehdottaa yhteistyötä 1/1998
- yhtymä käynnistää sisäisen selvityksen ilman sitoumuksia 1/1999

Huomattava osa Metsäliitto-Yhtymän paperin, kartongin ja massan valmistuksesta tapahtuu perinteikkäillä teollisen toiminnan paikoilla. Yhteensä kymmenen tulosyksikön kohdalla toiminta oli alkanut vuosien 1865 - 1919 välillä. Monipuolinen rakennustoiminta ja kannettu vastuu tehdasyhdyskunnan toimintaedellytyksistä ja palveluista on muokannut näistä laitoksista kulttuuriympäristöjä. Sama pätee moneen nuorempaan tehtaaseen.

Rakennushistoriallisen inventoinnin lähtökohtana oli Museoviraston yhteistyöaloite metsäteollisuuden rakennusperinnön vaalimiseksi. Viraston pääjohtaja Henrik Lilius lähestyi asiassa kirjeitse yhtymän pääjohtajaa Antti Oksasta tammikuussa 1998.

- Museoviraston pääjohtaja Henrik Liliuksen kirje pääjohtaja Antti Oksaselle 16.1.1998
- Projektin esittely Metsä-Serlan Pikauutisissa 2/1999

Tavoitteet

- kokonaiskartoitus yhtymän sisäiseen käyttöön
- kulttuurihistoriallinen luokitus
- jatkotoimet arvioidaan raportin valmistuttua

Inventoinnin käynnistämistä edelsi tavoitteiden määrittely Metsäliitto-Yhtymän sisällä: katsottiin että teollisuudenharjoittajan ja kiinteistönomistajan tarpeita vastaa parhaiten inventointikartoitus ilman jatkotoimia koskevia sitoumuksia.

Metsäliitto-Yhtymä käynnisti toimipaikkojen rakennushistoriallisen inventoinnin tammikuussa 1999. Tavoitteeksi asetettiin maankäyttöä ja kiinteistönhoitoa palveleva yhteenvedon saaminen yhtymän omistamista kulttuurihistoriallisista kohteista. Rakennushistoriallinen inventointi on tietoa rakennuksen tähänastisesta elinkaaresta.

Toteutus

Inventointiselvityksen suoritti yhtymän kiinteistö- ja maankäyttöasioita hoitava Metsämannut Oy.

Metsämannut Oy kutsui hankkeen seurantaryhmään edustajat kahdesta tulosityksiköistä ja konserniviestinnästä sekä Museovirastosta.

Hankkeen kaikki vaiheet toteutettiin kiinteässä yhteistyössä Metsä-Serla Oyj:n (M-real Oyj), Metsä Tissue Oyj:n, Oy Metsä-Botnia Ab:n ja Finnforest Oyj:n tulosityksikköjen kanssa. Tehtaiden yhteyshenkilöiden apu sekä käytännön järjestelyissä että tiedon hankinnassa on ollut korvaamaton.

Yhteyshenkilönä hankkeessa on toiminut Metsämännut Oy:n kiinteistöpäällikkö Mikko Nurminen. Inventoinnin kenttätöistä ja raportin laatimisesta vastasi tutkija Timo Kantonen, joka työskenteli Metsämanttujen palveluksessa tammikuusta 1999 maaliskuuhun 2000.

Kenttätyö

Inventoija teki pääosan kenttätöistä touko-syyskuussa 1999. Tarkemman selvityksen ansaitsemat kohteet valittiin paikan päällä, painottaen 1960-lukuun mennessä valmistuneita rakennuksia. Valitut kohteet valokuvattiin, arvioitiin silmämääräisesti muun muassa alkuperäisten rakennusosien ja täydennysrakentamisen luonteen kannalta. Tukena suunnittelun ja alkuperäistoteutuksen hahmottamisessa on käytetty arkkitehtipiirustuksia silloin, kun ne ovat olleet saatavilla. Vanhoja valokuvia on digitoitu (skannattu) tasokuvanlukijalla raporttia varten.

- Kenttätyöjaksot ja yhdyshenkilöt

Tulokset

Metsäliitto-Yhtymän toimipaikkojen rakennushistorialliseen inventointiin sisältyi alustavassa raportissa 192 kohdetta (syyskuu 1999). Kohteiden määrä supistui 192 kohteeseen lähinnä kohdekuvausten yhdistelyn seurauksena (elokuu 2002). Läpikäytyt kohteet ovat niiltä yhdeltätoista toimipaikalta, jotka jo inventoinnin käynnistyessä määriteltiin 'merkittävästi vanhaa rakennuskantaa sisältäviksi tehdasalueiksi'. Lisäksi eräistä toimipaikoista on laadittu yleiskuvaus ilman yksilöityjä kohteita. Tällaisia ovat esimerkiksi Kirkniemen paperitehdas ja Savon Sellu.

Inventoija luokitteli kulttuurihistorialliset kohteet kolmeen luokkaan syksyllä 1999: valtakunnallisesti merkittävät, merkittävää yhtymän rakennusperintöä ja paikallisesti merkittävät. Osa inventoiduista kohteista jäi tällaisten merkitysten puuttuessa luokittelun ulkopuolelle, luokittelemattomien ryhmään.

Luokitus Määrä

Valtakunnallisesti merkittävät 13

Merkittävää yhtymän rakennusperintöä 74

Paikallisesti merkittävät 72

Luokittelemattomat 33

Kaikki inventoidut 192

Esimerkki valtakunnallisesti merkittävästä kohteesta:

Vanha spriitehdas, Mänttä

- peruste: huomattava rakennushistoriallinen, teollisuushistoriallinen ja maisemallinen arvo.
- ei käyttötarkoitusta; vähintään kohtalaiset säilymisedellytykset
- tavoite-ehdotus: ulkoasu ja asema miljöössä

Esimerkki merkittävästä yhtymän rakennusperinnöstä:

Hallintokonttori, Äänekoski

- peruste: Arkkitehtonisesti ja paikallishistoriallisesti merkittävä rakennus, jolla on näkyvä asema tehdasmiljöössä
- säilymisedellytykset hyvät, toimistokäytössä, osoitettu asemakaavassa säilytettäväksi (sr)
- tavoite-ehdotus: ulkoasu, puistorakenteet ja -istutukset

Esimerkki paikallisesti merkittävästä kohteesta: Asuinrakennus Pomola, Joutseno

- peruste: alkuperäisasussaan säilynyt toimihenkilöasunto tehtaan perustamisen ajalta
- säilymisedellytykset: epävarmat
- tavoite-ehdotus: ulkoasu

Valtakunnalliset merkittävät kohteet (13 kpl)

- Ukkolan saharakennus, Eno (ei enää yhtymän omistuksessa)
- Karihaaran ent. massamakasiini, Kemi
- Entinen pääkonttori, Kemi
- Kemilä, ent. tehtaan sairaala, Kemi
- Sahan korjaamo ja savupiippu, Kemi
- Klubi, Mänttä
- Valkoinen talo, Mänttä (ei enää yhtymän omistuksessa)
- Entinen spriitehdas, Mänttä
- Entiset happotornit, Mänttä
- Vesitorni, Lielahden kartano, Tampere
- Lielahden kartano, Tampere
- Takon voimala ja savupiippu, Tampere
- Takon kartonkikone 1 ja 2 tehdasrakennus, Tampere

Käsittely

Inventoijan laatima väliraportti luokituksineen lähetettiin marraskuussa 1999 tulosyksikköjen kommentoitavaksi. Niiltä pyydettiin mahdollisia oikaisuja ja tarkennuksia tehtyihin arvioihin, etenkin säilymisedellytyksiin. Samassa yhteydessä alustavat tulokset esiteltiin myös Museovirastolle, joka esitti luokittelua muutettavaksi joidenkin kohteiden osalta. Kommentointikierron toistettiin helmikuussa 2000 ja on tarkoitus toistaa syksyllä 2002.

Saadut kommentit ja vastineet sekä säilyttämisen mahdolliset erityiskustannukset on talletettu Metsämannu Oy:lle yhtymän sisäiseen käyttöön. Tämä inventointitulosten vuorovaikutteinen käsittely on toiminut pohjana yhtymän rakennusperinnön suunnitelmalliselle hoidolle.

Raportti

Täydentyvä inventointiraportti on ollut selattavissa Metsäliitto-Yhtymän sisäisessä verkossa alkusyksystä 1999 lähtien. Verkko-osoitteesta ovat löytyneet myös muistiot, kirjeenvaihto ja muut olennaiset asiakirjat. Jakelutarkoituksiin on verkkosivulta otettu myös paperitulosteita.

Elokuussa 2002 on raportti päivitetty omistajavaihdosten ja purkamistapausten osalta. Poistuneet rakennukset on osoitettu tähdellä * kohteen nimen yhteydessä. Poistuman syy käy ilmi joko 'nykyinen käyttö' tai 'omistaja' -kentästä, jotka ovat tämän verkkosivuston ainoat ajantasaisina päivitettävät kentät. Lisäksi Timo Kantonen täydensi paikalleen alue- ja kohdekuvauksista puuttuneet kartat, kuvat ja tekstiosiot elokuussa 2002.

Tiedonhallinta

Metri-inventointiraportti on selattavissa Metsäliitto-Yhtymän sisäisessä verkossa Osoite on <http://146.119.70.3/metri>. Selattava Metri-sivusto on tuotettu ohjelmallisesti suoraan tietokantataulukoista ja digitoidusta kuva-aineistosta.

Varsinaisena tietopohjana toimiva Metri-tietokanta on tarkoitettu ensi sijassa raportin laadintaa ja tulostusta varten. Tässä tietokantapohjaisen inventointiraportin ohjelmallisessa toteutuksessa (Access Basic) toimi vuonna 1999 asiantuntijana tutkija Antti Veltheim Museoviraston rakennushistorian osastolta. Sivuston ulkoasusta ja rakenteesta HTML-koodauksineen on vastannut inventoinnin tekijä.

Kirjeenvaihtoa, muistioita ja muita asiakirjoja

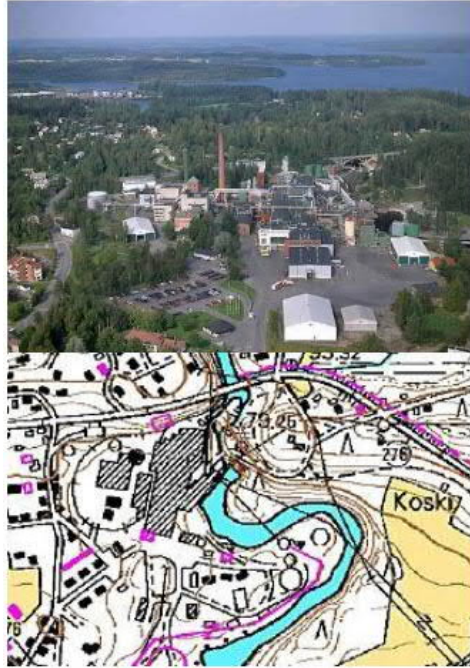
- Metsämannut Oy:n kirje tulosityksiköille 27.10.1999
- Seurantaryhmän kokous 27.4.1999
- Seurantaryhmän kokous 29.9.1999
- Seurantaryhmän kokous 23.11.1999
- Seurantaryhmän kokous 1.3.2000

Nämät sivut ovat Metsäliitto-Yhtymän toimipaikkojen rakennushistoriallisen inventointiraportin johdanto (Timo Kantonen 15.8.2002).

Kyron kartonkitehdas, Hämeenkyrö

Sijainti:Kyröskoski |
Maakunta:Pirkanmaa |
Vesistö:Kyrösjärvi
(Kokemäenjoen vesistö) |
Peruskartta:212211 |

Rakennushistorialliset
kohteet: [Hiomo](#) |
[Kartonkitehdasrakennus](#) |
[Korjaamo](#) | [Pääjakoasema](#)
| [Hallintokonttori](#) |
[Laalahti](#) | [Puistola](#) |
[Autokorjaamo](#) |
[Työterveysasema](#) |
[Metsäliiton konttori](#) |
[Kuorimo](#) |



**M-real Oyj:n Kyron
kartonkitehdas
valmistaa päällystettyä
taivekartonkia sekä
päällystettyä ja
päällystämätöntä tapetin
pohjapaperia. Käytössä
on yksi kartonkikone ja
yksi paperikone.**

Historia

Hammarén & Co 1870 - 1909
Hammarén & Co Osakeyhtiö 1909 - 1941
Oy Kyro Ab 1941 - 1992
Oy Kyro Board & Paper Ltd 1992 - 1995
Metsä-Serla Oyj Kyron kartonkitehdas 1995 - 2001
M-real Oyj Kyron kartonkitehdas 2001 -
hieke 1872 -
paperi 1878 -
kartonki 1937 -

Kosken partaalla oli useita talollisten vesimyllyjä ja vesisaha ennen teollistumista. Mahtava Kyröskoski oli nähtävyys, jota jota taiteilijat tulivat 1800-luvun alussa ikuistamaan kaukaa. Zachris Topeliuksen

teoksessa 'Finland framstäldt i teckningar' (1845 - 1852) Kyröskoski on yksi heräävän suomalaisuuden kansallismaisemista.

Kyröskosken teollisuus alkoi tamperelaisin voimin vuonna 1860 perustetusta puuvillatehtaasta. Saman kaupungin kauppiat Hammarén ja Sumelius ostivat vuonna 1870 tehdaspaikan ja ryhtyivät perustamaan puuhiomoa. Hammarén & Comp. -yhtiön puuhiomo käynnistyi vuonna 1872. Puuvillatehdas lakkautettiin 1878 ja omistajat alkoivat kehittää Kyröskosken laitoksesta paperiruukkia. Ensimmäinen paperikone käynnistyi seuravana vuonna. Myös vuoain 1882 ja 1889 asennetUT paperikoneet tuottivat ruskeaa paperia. Puurakenteinen paperitehdas paloi kahdesti - 1880 ja 1889 - ennen kuin laitos sai kestävät tiliseinät. Hiomo sai tiilisen ulkokuoren vuonna 1901.[1]

1920-luvun tärkeimmät uudistukset Kyröskoskella liittyivät voimatalouteen. Koneiden käyttövoima saatiin vesivoimalaitoksen (1926) ja höyryvoimakokeskuksen (1924) tuottamasta sähkövirrasta - uudistetun hiomon (1926) hiomakoneisiin kytkettiin turbiinit edelleen mekaanisesti. Kosken niskan yli rakennettiin pato ja vesi ohjattiin kahteen voimaputkeen (1926). Tässä mainitut uudistukset näkyvät tehdasympäristössä tänäänkin erityisen selkeästi.

Seuraavalla vuosikymmenellä uusittiin ja laajennettiin paperitehdasta . Sanomalehtipaperikone PK III ja sen tehdasrakennus olivat valmiit 1930. Paperikone PK II uusittii vuonna 1937 taivekartonkikoneeksi, ja kartongin tuotanto Kyroskoskella alkoi. 1930-luvulla perusmuotonsa saaneita konesaleja on 1950-luvun lopulta lähtien sekä jatkettu että korotettu useaan otteeseen.

Kulttuuriympäristön kuvailu

Museovirasto ja ympäristöministeriö ovat luokitelleet Kyröskosken teollisuusympäristön valtakunnallisesti merkittäväksi kulttuurihistorialliseksi ympäristöksi.[2] Vuonna 1993 julkaistussa selvityksessä todetaan tiivistetysti, että vanhimmat tuotantolaitokset ovat 1800-luvun lopulta. On huomattava, että selvitystä tehtäessä ei ole ollut mahdollista arvioida vuosina 1992 - 1994 tehtyjen muutosten vaikutusta tehdaskuvaan, etenkin paperin ja kartongin valmistusosastoihin. Kartonkitehdasrakennuksen seinä- ja kattorakenteet palautuvat 1880 - 1930-luvuille vain katkelmallisesti ja valtaosin uusien rakenteiden peittäminä.[3]

Kyröskosken teollisuushistoriallinen ydin, koskiuoma, on silti säilyttänyt asemansa valtakunnallisesti merkittävänä teollisuusmaisemana. Inventoinnissa on tarkasteltu kosken länsirantaa reunustavia Kyron kartonkitehtaan rakennuksia; puuhiomo, entinen höyryvoima-asema (pääjakokeskus) ja kartonkitehtaan itäisin seinä on myös nähty säilyttämisen arvoisiksi kohteiksi inventoinnin pohjalta tehdystä arvoluokituksessa. Kyrösjärven vesimassat, jotka vuosina 1926 - 1997 virtasivat voimaputkien läpi, ohjataan nykyisin kallion sisään louhittuun

voimalaan. Voimayhtiö on viime vuosina kuohuttanut koskea näytösluonteisesti neljästi vuodessa.[4]

Vuonna 1924 valmistunut klassistinen konttoritalo sijaitsee välittömästi tehdasrakennusten lounaispuolella. Viereinen korjaamo on ainoa rakennus, jossa 1930-luvun yhtenäinen teollisuusarkkitehtuuri enää näkyy; lähes kaikki Kyröskosken tehdasosastot sijoitettiin tuolloin pitkänomaisiin kaarikattoisiin punatiilirakennuksiin.

Yhtiöllä on tehtaanportin tuntumassa kaksi kohdetta, jotka todistavat tehtaan ylläpitämistä yhdyskunnan palveluista. Vieraskerho Puistola on alkuperältään tehtaan sairaala, terveysasema on entinen postitalo. Tehtaan rakennushakkeita ovat myös entinen tiilinavetta (1921, arkkitehtitoimisto Frosterus & Gripenberg) ja seuratalo Koskilinna (1940, arkkitehti Arne Thulé), Kumpikaan viimeksi mainituista ei ole M-real Oyj:n omistuksessa.[5]

Syventävä teksti: [Z. Topelius: Finland framstäldt i tekningar \(1845\)](#)

Yhteenveto

Kyröskoski tunnettiin mahtavana myllykoskena ja kansallisena maisemanähtävyytenä jo ennen sen valjastamista puuvillatehtaan paikaksi (1860 - 1877). Kyröskoskella on valmistettu puuhioketta vuodesta 1872, paperia vuodesta 1878 ja kartonkia vuodesta 1937. M-real Oyj:n Kyron kartonkitehdas on maamme vanhimpia alkuperäisellä paikallaan edelleen toimivia paperiruukkeja. Vaikka uudistukset ovat muuttaneet tiilisiä tehdasrakennuksia huomattavasti sisältä ja ulkoa, seuraa tehdasosastojen sijainti ja porrasteinen sijoitus rinteessä monin paikoin 1800-luvun lopun tilannetta. Tehdasyhdyskunnan asumisen ja palveluiden tärkeimmät rakennushistorialliset muistumat sijaitsevat tehdasalueen ulkopuolella.

KUVA. Tehdasalueen ilmavalokuva. Otettu eteläsuunnasta ilmeisesti kesällä 1998. Kyron kartonkitehdas, suunnittelutoimisto. (*aloituskuva*)

KUVA. Ilmavalokuva tehdasalueesta 1920-luvun lopulta. Keskellä 1925 uusittu hiomo. Valok. Helander. Oy Kyro Ab:n arkisto.

KUVA. Tehdasalue koillisesta. Ilmakuva on oletettavasti vuodelta 1938. Oy Kyro Ab:n arkisto.

KUVA. Tehdasalueen ilmavalokuva kaakosta 1950-luvun lopulta. Etummaisina Paloasema, tenniskentä ja Laalahden virkailijatalot. Oy Kyro Ab:n arkisto.

KUVA. Kyröskosken taajama kasvoi etupäässä tehtaan luoteis- ja länsipuolelle. Kartassa näkyy myös Ohrisaaren lautatapuleilta Pappilanjoen höyrylaivalaituriin ulottuva kapearaiteinen rata. Ote Maanmittaushallituksessa 1929 tehdystä Hämeenkyrön kartasta. Kyron kartonkitechdas, suunnittelutoimiston piirustusarkisto.

KUVA. Katselmuskarttaan on 1830-luvulla merkitty kahdeksan talollisten jauhomyllyä. Nykyiselle tehdasalueelle on merkitty torppa tai talo, peltokaistale, niittyä ja tie sekä ilmeisesti myös vesisaha. Osa A. Mörnerin 1837 päiväämää karttaa. Kyron kartonkitechdas, suunnittelutoimiston piirustusarkisto.

KUVA. Kyröskosken asemapiirros 1800- ja 1900-lukujen vaihteesta. Valok. Timo Kantonen 1999. Metsämännut Oy

KUVA. Kyröskoski 1800- ja 1900-luvun vaihteessa. Sillan takana oikealla ensin mylly ja sitten puuhiomo puisessa muodossaan. Kuvan laidassa hiomon ja paperitehtaan turbiineille johtavat vesirännit. Valok. Daniellson. Oy Kyro Ab:n arkisto.

KUVA. Talvinen Kyroskoski ikuistettuna maaliskuussa 1950 puusillalta. Keskellä näkyvän, kosken viimeisen jauhomyllyn kivijalka on näköalatasanteena. Keskieurooppalaista kilpapelkkailurataa muistuttava uittokouru purettiin vasta 1990-luvulla. Valok. Foto Roos. Oy Kyro Ab:n arkisto.

KUVA. Hiomon voimapatki (vas.) ja vesivoimalan voimapatki (oik.) asennettiin koskiuoman länsirannalle vuonna 1926. Kuva hiomon takaa. Kuvaussuunta etelästä. Valok. Timo Kantonen 1999. Metsämännut Oy.

KUVA. Vanha maantiesilta hiomon koillispuolella. Kylmämuurattujen kivipenkereiden ikä ei ole inventoijan tiedossa. Kuvaussuunta lounaasta. (Huom. Werner Holmbergin öljymaalauksessa 1854 ei siltää ole mutta kylläkin tussipiirroksessa 1857.) Valok. Timo Kantonen 1999. Metsämännut Oy.

KUVA. Tehtaan entinen tiilinavetta (Frosterus & Gripenberg, 1921) ei ole enää Metsä-Serlan omistuksessa. Kuvaussuunta idästä. Valok. Timo Kantonen 1999. Metsämännut Oy.

KUVA. Magnus von Wrightin kuvistusta Topeliuksen teoksessa 'Finland framstäldt i teckningar' (1845 - 51). Adler u. Dietzen kivipiirros von Wrightin piirroksen mukaan.. Museovirasto, historian kuva-arkisto.

KUVA. Kyroskoski 1800-luvun alussa maailmanmatkaajan ja taiteilijan silmin. Louis Belangerin väritetty akvatintaetsaus, kaivertanut J. Morigot. Kreivi Etienne Borgevin Vialart Saint-Morysin teoksesta 'Voyage pittoresque de Scandinavie' (1802). Museovirasto, historian kuva-arkisto.

KUVA. Ammattivalokuvaajat ovat dokumentoineet tehtaan konekannan ja rakennusten vaiheita 1900-luvun alusta lähtien. Nykyään tuo 1920 - 1960-luvuilla runsaana kertynyt aineisto on arvokas teollisuushistoriallinen lähde. Kuvassa holanteriosasto 1932 vaiheilla. Oy Kyro Ab:n arkisto.

KUVA. Paperin ja kartongin valmistus sekä korjaamo saivat kaarikattoiset puitteet Kyröskoskella 1900-luvun kolmena ensimmäisenä vuosikymmenenä. Osa katoista on paikallaan vaikka ulkoseinät ovat jääneet laajennusten sisälle. Kuva vuodelta 1932. Valok. Foto Roos. Oy Kyro Ab:n arkisto.

KUVA. Tehtaan turvetta polttoaineena käytävä höyryvoimala vuosisadan alkupuolella. Valok. Atelier Laurent, Tammerfors. Oy Kyro Ab:n arkisto.

KUVA. Energiatuotannon rakenteet ovat sekä vesi- että höyryvoiman osalta Kyro Power Oy:n omistuksessa. Valok. Timo Kantonen 1999. Metsämännut Oy.

KUVA. Tehdas yövalaistuksessa vuoden 1950 aikoihin. Etualalla hiomo. Oy Kyro Ab:n arkisto.

KUVA. Tehdasnäkömää elokuussa 1961 itärannalta. Valok. Foto Roos. Oy Kyro Ab:n arkisto.

KUVA. Tehdas näkömää vuosisadan alusta, ennen hiomon vuoden 1925 uudistusta. Valok. Atelier Laurent, Tammerfors. Oy Kyro Ab:n arkisto.

KUVA. Yleiskuva. Näkömää tehdasalueelle Pappilanjoen vastarannalta (idästä). Etualalla hiomorakennus. Valok. Timo Kantonen 1999. Metsämännut Oy. (*aloituskuva*)

KUVA. Yleiskuva. Näkömää tehdasalueelle etelästä. Valok. Timo Kantonen 1999. Metsämännut Oy.

KUVA. Yleiskuva. Näkömää tehdasalueelle padon ja vanhan voimakannan yläpuolelta (koillisesta). Vasemmalla kuivunut Kyroskosken eli Hämeen Hälläpyörän uoma. Valok. Timo Kantonen 1999. Metsämännut Oy.

KUVA. Ote Maanmittauslaitoksen peruskartasta nro 212211. Kuva-ala vastaa maastossa 900m x 600m. (*aloituskartta*)

Viitteet

[1]. Tehtaan vaiheista Bonsdorf 1947 ja 1970.

[2]. Rakennettu kulttuuriympäristö 1993, 159. Mainittakoon, että Kyröskoski ei sisälly Hämeenkyrön kulttuurimaiseman hoitosuunnitelmaan (Vammala 1987), jossa kansallismaisema-alue on rajattu maaseutualueeseen.

[3]. Koska patorakennelmat, 'lussihuone', voimaputket, kivipengervät, puusilta ja vanha vesivoimalaitos ovat Kyro Oyj Abp -konserniin kuluvaan Kyro Power Oy:n omistuksessa, ei niitä ole tarkasteltu tässä inventoinnissa. Sama koskee maakaasuvoimalaa savupiippuineen.

[4]. Vallitsevan tilanteen kuvaus perustuu Timo Kantosen tehdaskäyntiin rakennusmestari Juha Inkilän opastuksella 24. - 28.5.1999. Rakennusvaiheiden ajoituksessa on ollut apuna tehtaan suunnittelutoimistosta saatu asemapiirros 'Rakennusosien rakennusvuosia' Piirtänyt MR 1.8.1994 (nro 9480-1).

[5]. Bonsdorff 1947, 286, 412. Helena Laurinsalo on julkaissut tehdasyhdyskunnan rakennuskantaa laajalti käsittelevän omakustanteen 'Talot piipun juurella' (1998).

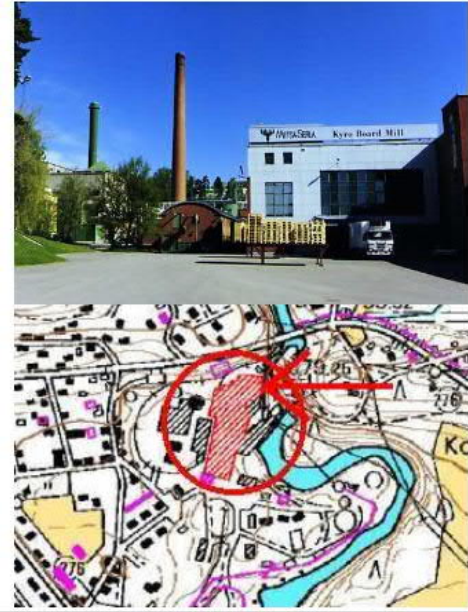
[Sivuston lähdeluettelo](#) | [Tämän sivun alkuun](#)

Tämä sivu on osa Metsäliitto-Yhtymän toimipaikkojen rakennushistoriallisen inventoinnin raporttia (Timo Kantonen 15.8.2002). Tiedot on tulosityksiköiden nimien sekä kohteiden omistuksen ja purkamisten osalta päivitetty elokuussa 2002.

Kartonkitehdasrakennus

Tulosyksikkö: M-real Oyj Kyrön kartonkitehdas
Omistaja: M-real Oyj
Kunta: Hämeenkyrö
Sijainti: tehdasalue

Rakennusaika: 1890
Suunnittelija: ei tiedossa
Alkuperäinen käyttö: paperitehdas
Nykyinen käyttö: kartonki- ja paperitehdas
Luokitus: Paikallisesti merkittävä.



Kyröskosken paperitehdas käynnistyi nykyisen tehtaan sijoilla vuonna 1878. Uusittujen tuotantotilojen vanhimmat (katkelmalliset) osat palautuvat 1930-luvulle.

Hammarén & Co ruskeapaperitehdas käynnistyi vuonna 1878 nykyisen kartonkikoneen märkápään paikkeilla. Puinen tehdaskiinteistö paloi 1880 ja 1889. Tiilisenä uudisrakennetun konesalin ja apuosastojen rakennusvaiheita voidaan seurata säilyneen piirustusaineiston avulla vuodesta 1890 lähtien.[1] Tuolloin rakennetun paperikonesalin suuntaa noudatettiin vuosien 1930, 1937, 1957 ja 1968 tehdaslaajennuksissa, joihin kartonkitehtaan nykyiset puitteet perustuvat.[2]

Kaksi 1930-luvun hanketta merkitsi läpikäyvää uudistusta myös tehdasarkkitehtuurin kannalta. Nämä olivat sanomalehtipaperikoneen uudisrakennus (1930) ja vanhan paperikonesalin laajentaminen aloitettavaa kartongin valmistusta varten (1937). Tuolloin muuratut punatiiliseinät ja holvatut betonikatot ovat sittemmin peittyneet lähes kokonaan

uudisrakenteiden sisään. Konesaleja ja niiden apuosastoja vuosina 1955 - 1957 laajennettaessa toimivat arkkitehtisuunnittelijoina Kai Blomstedt ja B. Stenbäck.[3]

Inventoijan havainto ja näkemys on, että nykyisen kartonkitechdasrakennuksen ainoa selkeä rakennushistoriallinen julkisivun osa on koskiuomaa reunustava itäseinä. Se palautuu vuonna 1890 valmistuneeseen holanteriosastoon ja keittämöön. Muilta osin rakennuskokonaisuus on leimallisesti 1960 - 1990 -lukujen tuotantoympäristöä. Tuotannossa on sekä taivekartonkikone että tapetin pohjapaperia valmistava paperikone.

[Kuva](#). Paperikonesalin (pk 3) kuivapää vuonna 1963. Osastoa on laajennettu ja muutettu huomattavasti. Valok. Foto Roos. Oy Kyro Ab:n arkisto.

[Kuva](#). Paperikonesali ja entinen kone 3. Kuvausajankohta ilmeisesti 1950-luku. Kone uudistettiin 1975 aikoihin. Valok. Foto Roos. Oy Kyro Ab:n arkisto.

[Kuva](#). Kone 3:n rakennusta uudistetaan Suomen lipun liehuessa työmaalla syyskuussa 1955. Valokuvaamo Väisänen, Kyröskoski. Oy Kyro Ab:n arkisto.

[Kuva](#). Kyröskosken paperityöläisiä englantilaisvalmisteisen koneen (Messrs. Charles Walmsley & Co Ltd, Bury) rullauslaitteella vuonna 1932. Valok. Rasmussen, Tampere. Oy Kyro Ab:n arkisto.

[Kuva](#). Paperikonesali vuoden 1904 aikoihin. Atelier A Laurent, Tammerfors. Oy Kyro Ab:n arkisto.

[Kuva](#). Paperitehtaan holanteriosastoa 1920-1930-luvulla. Valok.Foto Roos. Oy Kyro Ab:n arkisto.

[Kuva](#). Paperitehdaslaajennuksen työmaa vuonna 1928. Oy Kyro Ab:n arkisto.

[Kuva](#). Entistä holanteriosastoa: kone 1 ja 2 holanterit. Valok. Foto Roos. Oy Kyro Ab:n arkisto.

[Kuva](#). Paperitehtaan vanhinta koskenpuoleista sivua samoilla sijoilla, josta Kyroskosken teollisuus alkoi vuonna 1860. Ajankohta on maaliskuu 1950. Valok. Foto Roos. Oy Kyro Ab:n arkisto.

[Kuva](#). Paperitehtaan muotoa vuodelta 1929 muutamaa vuotta ennen perusteellisia uudistuksia. Turbiineille johtavat putket kiiltävät uutuuttaan - ne asennettiin kolmea vuotta aiemmin. Valok. Rafael Österman. Oy Kyro Ab:n arkisto.

[Kuva](#). Hiomon takana kartonkitechdas, jonka osastoja on moneen otteeseen laajennettu ja uusittu. Näkymä vastarannalta (idästä). Valok. Timo Kantonen 1999. Metsämännut Oy.

[Kuva](#). Kartonkitehtaan itäisintä ja vanhinta seinää hiokepuun kuljettimen ja voimapatkien takana. Etualan jauhinkivipari on viimeisen myllyn perustuksilla. Valok. Timo Kantonen 1999. Metsämännut Oy.

[Kuva](#). Kartonkitehtaan uusin julkisivu-layout. Vasemmalla korjaamo. Kuvaussuunta etelästä. Valok. Timo Kantonen 1999. Metsämännut Oy. *(aloituskuva)*

[Kuva](#). Punettu alue ei säilyttämistavoitteiden rajaus, vaan se osoittaa kohteen sijainnin. Säilyttämistavoite koskee nuolella osoitettua itäseinää. Karttapohjana on ote Maanmittauslaitoksen peruskartasta nro 212211. Kuva-ala vastaa maastossa 900m x 600m. *(aloituskartta)*

Viitteet:

[1]. Arvokkaita tehtaan suunnittelutoimistoon tallennettuja alkuperäislähteitä ovat muun muassa paperitehtaan rakennuspiirustukset vuodelta 1889 sekä tehtaan asemapiirroksat vuosilta 1893, 1902 ja 1905. Tehdashistorian kirjoittaja L.G. von Bonsdorff (1947 ja 1970) seuraa rakennushankkeita seikkaperäisesti ja luotettavasti. Felix Frang on tehnyt vuonna

1894 tehtaasta yksityiskohtia myöten todenmukaisen öljymaalauksen, ks. kuvateos Kyröskoski Kyrofors 1988, 41.

[2]. Ks. esim. asemapiirros 'Rakennusosien rakennusvuosia', piirtänyt MR 1.8.1994, piirustus nro 9480-1. (Kyron kartonkitehdas, suunnittelutoimiston piirustusarkisto).

[3]. Kyron kartonkitehdas, suunnittelutoimiston piirustusarkisto, piirustukset vuosilta 1955 - 1956. Kiinnostavaa on, että paperikonesalin tehdasrakennusta jatkettiin eteläsuuntaan entiseen tapaan sekä julkisivuiltaan että kattomuodoltaan mutta sivulle tehtiin tasakattoinen, pelkistetympi laajennusosa.

[4]. Vallitsevan tilanteen kuvaus perustuu Timo Kantosen tehdaskäyntiin 24. - 28.5.1999.

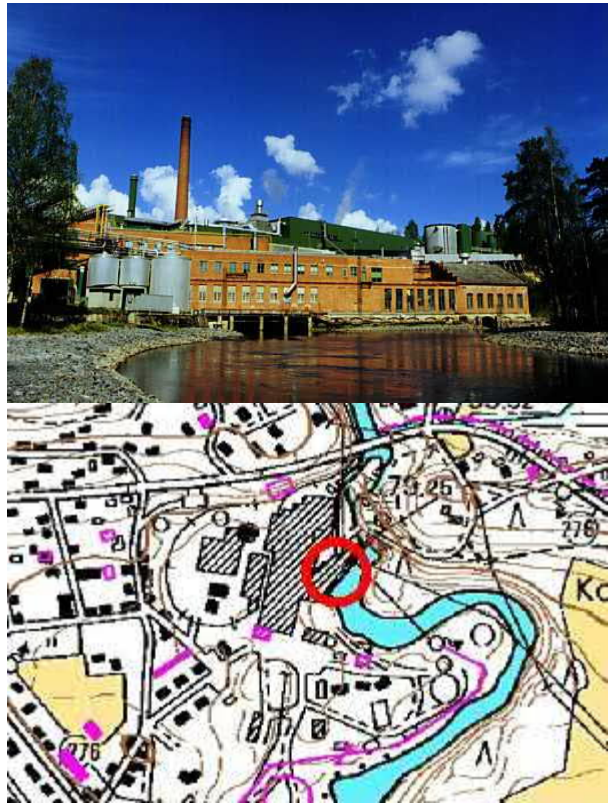
[Sivuston lähdeluettelo](#) | [Tämän sivun alkuun](#)

Tämä sivu on osa Metsäliitto-Yhtymän toimipaikkojen rakennushistoriallisen inventoinnin raporttia (Timo Kantonen 15.8.2002). Tiedot on tulosityksiköiden nimien sekä kohteiden omistuksen ja purkamisten osalta päivitetty elokuussa 2002.

Hiomo

Tulosyksikkö: M-real Oyj Kyrön
kartonkitehdas
Omistaja: M-real Oyj
Kunta: Hämeenkyrö
Sijainti: tehdasalue

Rakennusaika: 1926
Suunnittelija: Birger Federley
Alkuperäinen käyttö: puuhiomo
Nykyinen käyttö: puuhiomo
Luokitus: Merkittävää yhtymän
rakennusperintöä.



Kohde on yhtymän ainoa mekaanisen massan valmistuksen laitos, joka sijaitsee vanhakantaiseen tapaan vesivoiman äärellä. Nykyinen ulkoasu on monen rakennusvaiheen lopputulos. Hiomon-voimalan kokonaisuus käsittää historiallisesti arvokasta laitteistoa.

Kyröskosken paperiteollisuus sai alkunsa vuonna 1862 käynnistyneestä hiomosta. Laitos siirrettiin putouksen keskivaiheilta nykyiselle paikalleen Pappilanjoen rantaan vuonna 1882. Puinen tuotantorakennus korvattiin vuonna 1901 tiilisellä. Sitä laajennettiin samalla vuosikymmenellä vielä kahteen otteeseen, muun muassa kuumahiomakoneiden asentamisen yhteydessä. Hiomon koillispuolelle liitettiin vesivoimalaitos vuonna 1913.[1]

Hiomon perinpohjaisessa uudistuksessa vuonna 1926 myös rakennus sai uuden muodon ja laajuuden. Arkkitehti Birger Federleyn luoma ulkoasu oli selkeästi aikaisempaa pelkistetympi. Samassa yhteydessä uusittiin vesivoimalaitos, joka nyt tuli sijoitetuksi hiomon koillispuolelle. Laitosten vesiturbiineille johdettiin mittavat voimaputket padolta.[2]

Hiomoa ei ole vuoden 1926 jälkeen muutoin merkittävästi laajennettu kuin korottamalla kaksikerroksiseksi koko leveydeltä ja sijoittamalla katolle laboratorio. Korotuksen ja ikkunoiden umpeen muurauksen jälkeen on joenpuoleinen julkisivu olennaisesti muuttunut: arkkitehti Federleyn jäsentyneen funktionalismin on korvannut rakennusvaiheista todistava kerroksisuus. Rakennuskokonaisuuden betoniperustus on perua vuosisadan alusta, mistä todistavat sekä kuva-aineisto että joen puolelle kaiverretut vuosiluvut '1900' ja '1912'. [3]

Hiomossa on nykyään rinnakkain seitsemän eri-ikäistä hiomakonetta, joiden syöttö tapahtuu toisessa kerroksessa. Hiomakoneiden 1 ja 2 yhteydessä on vielä kaksi käytöstä poistettua turbiinia ASEA-generaattoreineen. Toinen turbiineista on Tampella-valmiste vuodelta 1936.

Puuhiomoon liittyvä vanha vesivoimalaitos on Kyro Power Oy:n omistama ja varavoimalana toistaiseksi ylläpitämä.[4]

Kyron kartonkitehtaan hiomo edustaa poikkeuksellisen pitkää jatkuvuutta teollisuudessa. Se on toiminut Kyröskoskella vuodesta 1862, nykyisellä paikallaan vuodesta 1882 ja nykyisessä tuotantorakennuksessa vuodesta 1926.

[Kuva](#). Ketjusyöttöinen hiomakone vuonna 1932. Vasemmalla näkyy voimansiirtoon liittyvä vauhtipyörä. Rasmussen, Tampere. Oy Kyro Ab:n arkisto

[Kuva](#). Hiomo talvisen Pappilanjoen partaalla 1950- ja 1960-luvun taitteessa. Valok. Foto Roos. Oy Kyro Ab:n arkisto.

[Kuva](#). Hiomoon liittyvän vesilaitoksen generaattorisali vuosisadan alussa, ilmeisesti 1920-luvulla. (Skannausjälki on osin epätarkka johtuen kuvan taustapahvin käyrityksestä.) Valok. Atelier Laurent, Tammerfors. Oy Kyro Ab:n arkisto.

[Kuva](#). Hiomo 1900-luvun alussa uudessa tiilirakennuksessa. Oy Kyro Ab:n arkisto.

[Kuva](#). Hiomo alavirran rannalla. Taustalla kartonkitehtaan kattoja. Kuvausuunta etelästä. Valok. Timo Kantonen 1999. Metsämännut Oy. (*aloituskuva*)

[Kuva](#). Hiomon (vas.) yhteydessä on vanha vesivoimalaitos. Taustalla Kyröskosken patolaitteita. Valok. Timo Kantonen 1999. Metsämännut Oy.

[Kuva](#). Kyro Power Oy:n omistaman vanhan vesivoimalaitoksen turbiini- ja generaattorisali. Valok. Timo Kantonen 1999. Metsämännut Oy.

[Kuva](#). Inventoijan oli mahdollista dokumentoida myös Kyro Power Oy:n omistamaa turbiini- ja generaattorisalia. Valok. Timo Kantonen 1999. Metsämännut Oy.

[Kuva](#). Hiomo nähtynä vastarannalta (pappilannrannalta). Kuvausuunta idästä. Valok. Timo Kantonen 1999. Metsämännut Oy.

[Kuva](#). Ote Maanmittauslaitoksen peruskartasta nro 212211. Kuva-ala vastaa maastossa 900m x 600m. (*aloituskartta*)

Viitteet:

[1]. Bonsdorff 1947, 98, 161,164, 204 - 205.

[2]. Kyron kartonkitehdas, suunnittelutoimiston piirustusarkisto, Birger Federleyn Tampereella 30.1.1925 päivämät julkisivu-, pohja- ja detaljipiirustukset (nrot 1000-1 - 1004-1, 1008-1). Näihin sisältyy mm. 'erikoispiirros puusementtivesikattorakenteesta'. Bonsdorff 1947, 266 - 273, 276 - 277.

[3]. Vallitsevan tilanteen kuvaus perustuu Timo Kantosen tehdaskäyntiin 24. - 28.5.1999.

[4]. Vanha vesivoimalan ulkoasu ja sisätilat vastaavat pitkälti vuoden 1913 tilannetta. Turbiineista kaksi on Verkstaden Kristinehamn -valmistetta vuodelta 1912 ja kolmas on Tampella-valmiste vuodelta 1933. Niihin liittyvät generaattorit on toimittanut ASEA. Laitoksen käyttö päättyi uuden tunnelivoimalan valmistuttua vuonna 1997

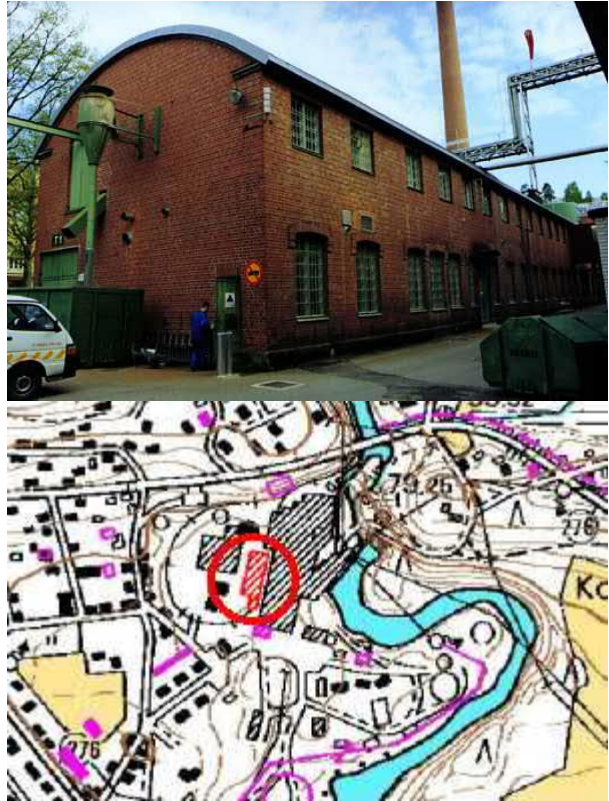
[Sivuston lähdeluettelo](#) | [Tämän sivun alkuun](#)

Tämä sivu on osa Metsäliitto-Yhtymän toimipaikkojen rakennushistoriallisen inventoinnin raporttia (Timo Kantonen 15.8.2002). Tiedot on tulostettu nimien sekä kohteiden omistuksen ja purkamisen osalta päivitetty elokuussa 2002.

Korjaamo

Tulosyksikkö: M-real Oyj Kyrön
kartonkitehdas
Omistaja: M-real Oyj
Kunta: Hämeenkyrö
Sijainti: tehdasalue

Rakennusaika: 1930,1937
Suunnittelija: Birger Federley
Alkuperäinen käyttö: korjaamo,
keskusvarasto
Nykyinen käyttö: korjaamo,
keskusvarasto
Luokitus: Paikallisesti merkittävä.



Kaarikattonen korjaamorakennus on ainoa eheä muistuma Kyröskoskella 1930-luvulla toteutetusta yhtenäisestä tehdasarkkitehtuurista. Alkuperäiskäytössä oleva kohde sijaitsee näkyvällä paikalla konttorin vieressä.

Korjaamotoiminnat ovat olleet nykyisissä toimitiloissaan vuodesta 1930 lähtien. Rakentamisessa käytettiin hyväksi vuonna 1923 rakennettua tiilistä puutyöpajaa, joka jatkettiin ja korotettiin kaksikerroksiseksi vuonna 1930. Korjaamo ja sen viereen samanaikaisesti rakennettu paperikonesali saivat yhtenäisen kaarikattoisen ja punatiiliseinäisen ulkoasun.

Korjaamorakennuksen valmistuessa sen pääosan alakertaan tuli korjauspaja ja yläkertaan puutyöpaja. Pohjoisen siipiosan alakertaan sijoitettiin keskusvarasto ja yläkertaan sähkökorjauspaja.[1] Toimintojen sijoittelu ei ole sittemmin olennaisesti muuttunut.

Rakennusta jatkettiin samanmuotoisena eteläsuuntaan vuosina 1937 - 1938.[3] Uudisoisan kellariin sijoitettiin ajan puolustusvalmiudenkin mukainen kaasusuojahuone ilmapommitusten varalta.[3]

Korjaamon länsisivulle tehtiin vuonna 1964 arkkitehtien Kai Blomstedt ja B. Stenbäck suunnittelema tasakattoinen, mineriittiseinäinen laajennus. Jännitteinen ratkaisu antaa hyvän tilaisuuden vertailla keskenään 1930-luvun ja 1960-luvun rakentamistapoja.[4] Laajennusosassa on muun muassa kunnossapidon toimitilat. Muu rakennuskokonaisuus on edelleen kone- ja sähkökorjaamon sekä keskusvaraston käytössä.

KUVA. Nykyinen korjaamo on rakennettu kolmessa vaiheessa, joista 1920-luvun valokuva esittää ensimmäistä. Osasto jatkettiin ja korotettiin kaksikerroksiseksi vuosina 1930 ja 1937.

Valok. Atelier Laurent, Tampere. Oy Kyro Ab:n arkisto.

[KUVA](#). Korjauspaja eli mekaaninen korjaamo vuonna 1950. Työkoneet saivat vielä tuolloin käyttövoimansa hihnavedolla akselistosta. Oy Kyro Ab:n arkisto.

[KUVA](#). Korjaamo etelästä. Valok. Timo Kantonen 1999. Metsämännut Oy. (*aloituskuva*)

[KUVA](#). Alakerran sisätiloja. Ns. lankunpäälattia on korjauspajoissa perinteisesti käytetty ratkaisu. Valok. Timo Kantonen 1999. Metsämännut Oy.

[KUVA](#). Ote Maanmittauslaitoksen peruskartasta nro 212211. Kuva-ala vastaa maastossa 900m x 600m. (*aloituskartta*)

Viitteet:

[1]. Bonsdorff 1947, 278, 318, 321. Korjaamouudistukseen ryhdyttiin, koska vanha paja, valimo ja korjauspaja oli poistettava pk 3:n tehdasrakennuksen tieltä.

[2]. Kyron kartonkitehdas, suunnittelutoimiston piirustusarkisto, 'Reparationsverkstades tillbyggnad... Kyröfors i Mars 1937. BF.' Piirustuksen on signeerannut mitä ilmeisemmin Birger Federley. Voidaan melkoisella varmuudella otaksua, että Federley vastasi suunnittelusta myös vuonna 1930.

[3]. Bonsdorff 1947, 366. Kirjoittaja olettaa sen olevan ensimmäinen kunnollinen kaasusuojahuone koko maan teollisuudessa.

[4]. Kyron kartonkitehdas, suunnittelutoimiston piirustusarkisto, piirustus nro 1297-0. Vallitsevan tilanteen kuvaus perustuu Timo Kantosen tehdaskäyntiin 24. - 28.5.1999.

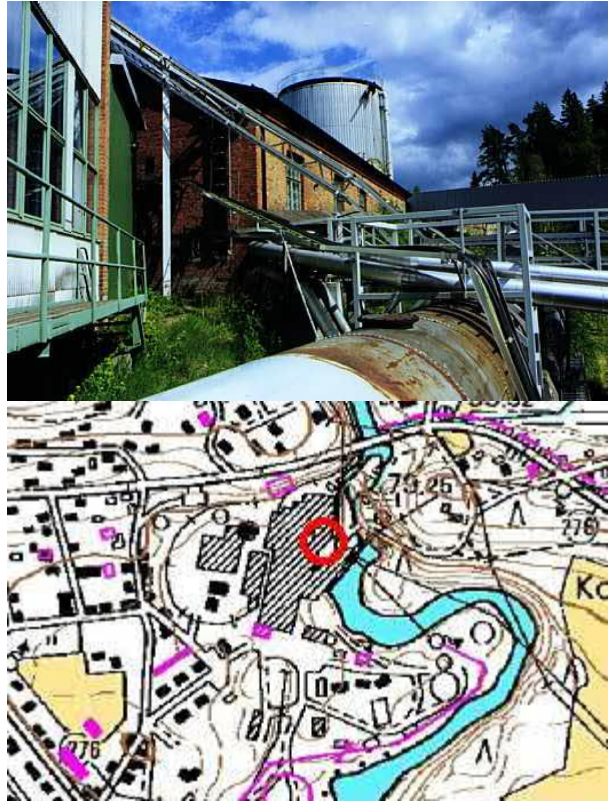
[Sivuston lähdeluettelo](#) | [Tämän sivun alkuun](#)

Tämä sivu on osa Metsäliitto-Yhtymän toimipaikkojen rakennushistoriallisen inventoinnin raporttia (Timo Kantonen 15.8.2002). Tiedot on tulosityksiköiden nimien sekä kohteiden omistuksen ja purkamisten osalta päivitetty elokuussa 2002.

Pääjakoasema

Tulosyksikkö: M-real Oyj Kyron
kartonkitehdas
Omistaja: M-real Oyj
Kunta: Hämeenkyrö
Sijainti: tehdasalue

Rakennusaika: 1905
Suunnittelija: ei tiedossa
Alkuperäinen käyttö: hörykattilahuone
Nykyinen käyttö: pääjakoasema
Luokitus: Paikallisesti merkittävä.



Kyröskosken vanhin säilynyt yksittäinen teollisuusrakennus on puitteiltaan vaatimaton. Sen sijainnilla ja ulkosun piirteillä on silti historiallista todistusvoimaa.

Yksikerroksinen, satulakattoinen punatiilirakennus valmistui alkuperäisen hörykattilahuoneeksi vuoden 1905 vaiheilla. Kun tehdas sai uuden höyryvoimakeskukseen vuonna 1924, tuli vanhasta kattilahuoneesta alkuperäiskäytössään tarpeeton. Savupiippu purettiin ja rakennus muutettiin makasiiniksi vuosina 1930 - 1931.[1]

Rakennus muutettiin nykyiseen käyttöönsä viimeistään 1950-luvun puolivälissä. Se merkitty on sähkönjakelukeskukseksi ('6 kV jakelukeskus') tehdasalueen karttapiirroksen vuonna 1954.[2]

Pääjakoasema sijaitsee rinteessä puuhiomon ja kartonkitehtaan välissä. Edustalta kulkevat massiviset voimapatket. Paikka on ollut tiiviisti rakennettua jo vanhastaan. Tästä todistaa pääjakokeskuksen kapearaideradan takia viistetty lounaisnurkka.

Entinen hörykattilahuone eli nykyinen pääjakoasema on Kyröskosken vanhin yksittäinen teollisuusrakennus. Sitä vanhemmat osat ovat lähinä muuntuneita ja katkelmallisia seinärakenteita. Pääjakoaseman ikkunapuitteet ja vesikaton alinen räystäslinja antaa viitteen koko tehtaan tiiliarkkitehtuurista 1800- ja 1900-luvun vaihteessa.[3]

KUVA. Tehtaan vanha höyryvoima-asema, nykyinen pääjakoasema näkyy piipun juurella oikealla ilmakuvassa 1920-luvun lopulta. Paperitehdas oli turbiinien ja valta-akseleiden takia aikanaan rakennettava tiiviisti kosken äärelle. Oy Kyro Ab:n arkisto.

KUVA. Pääjakoasemana toimiva vanha tiilirakennus. Edustalla hiomon voimapatki. Valok. Timo Kantonen 1999. Metsämännut Oy. (aloituskuva)

KUVA. Ote Maanmittauslaitoksen peruskartasta nro 212211. Kuva-ala vastaa maastossa 900m x 600m. (aloituskartta)

Viitteet:

[1]. Bonsdorff 1947, 162, 320. Rakennus tehtiin sen jälkeen, kun paikalla ollut korjaamo siirtyi uusiin tiloihin 1904. Tehtaan suunnittelutoimistossa säilytettävään, maaliskuussa 1905 päivättyyn sähkösuunnitelmakarttaan ei rakennusta ole vielä merkitty.

[2]. Kyron kartonkitehdas, suunnittelutoimiston piirustusarkisto, kartta laajennusehdotuksesta 9.11.54 (nro 1083-3a). Muutostöistä ks. piirustukset nro 1869-1 ja 8977-2. Eräs rakennokuva ilmoittaa rakennuksen entiseksi hylsytehtaaksi.

[3]. Vallitsevan tilanteen kuvaus perustuu Timo Kantosen tehdaskäyntiin 24 .- 28.5.1999.

[Sivuston lähdeluettelo](#) | [Tämän sivun alkuun](#)

Tämä sivu on osa Metsäliitto-Yhtymän toimipaikkojen rakennushistoriallisen inventoinnin raporttia (Timo Kantonen 15.8.2002). Tiedot on tulosityksiköiden nimien sekä kohteiden omistuksen ja purkamisten osalta päivitetty elokuussa 2002.

KUVA. Tehtaan vanha höyryvoima-asema, nykyinen pääjakoasema näkyy piipun juurella oikealla ilmakuvasa 1920-luvun lopulta. Paperitehdas oli turbiinien ja valta-akselien takia aikanaan rakennettava tiiviisti kosken äärelle. Oy Kyro Ab:n arkisto.



Hallintokonttori

Tulosyksikkö: M-real Oyj Kyrön
kartonkitehdas
Omistaja: M-real Oyj
Kunta: Hämeenkyrö
Sijainti: tehdasalue, Konttorinmäki

Rakennusaika: 1924
Suunnittelija: Birger Federley
Alkuperäinen käyttö: konttori
Nykyinen käyttö: konttori
Luokitus: Merkittävää yhtymän
rakennusperintöä.



Rakennustaiteellisesti arvokas konttoritalo sijaitsee keskeisesti totantoalueen yhteydessä. Kohde muodostaa viereisen Hammarénin talon kanssa ns. Konttorinmäen ydinosan.

Kolmikerroksinen konttorirakennus valmistui vuonna 1924 Hammarén & Co Osakeyhtiön hallintorakennukseksi. Piirustukset laati arkkitehti Birger Federley, joka oli suunnitellut Ääneskoskelle kahta vuotta aiemmin valmistuneen tehdaskonttorin.[1] Molemat renessanssienkiset tiilipalatsit sisältävät Federleyn tuotannolle tyypillisiä uusklassistisia vaikutteita.

Kyröskosken vastavalmistuneen konttorin ensimmäisessä kerroksessa hoidettiin toimistorutiineja ja suunniteltiin; toista kerrosta hallitsivat isännöitsijä ja johtokunta; kolmas kuului virkamiesklubille. Mainittakoon, että rakennus sai kaukolämpönsä samana vuonna valmistuneesta tehtaasta höyrykeskuksesta. Kolmannen kerroksen klubitilat vapautuivat vuonna 1948 toimistokäyttöön.[2] Kattoikkunoissa ja frontonissa tehdyt hienoiset muutokset suunnitteli arkkitehti Bertel Strömmer.[3]

Toimistohuoneiden lisäämiseksi tehtiin vuonna 1959 konttorin eteläpuolelle yksikerroksinen siipirakennus.[4] Tämä piirurunkoinen ja levy pintainen uudisosa liittyy vanhaan tiilitaloon käytävänivelellä. Vaikka uuden ja vanhan tyyllinen ero on silmiinpistävä, on ratkaisu sopu suhtainen ja käytännöllinen.

Rakennus on edelleen toimistokäytössä. Sisätiloja on muutettu käyttötarpeiden mukaisesti. Pääoven edustalla on tehtaan perustajien muistokivi sekä nurmikaistale ja lehtipuita jäänteinä taloa aikanaan ympäröineestä pihapuutarhasta.[5]

[Kuva](#). Konttoritalo kaakosta. Valok. Timo Kantonen 1999. Metsämännut Oy.

(*aloituskuva*)

[Kuva](#). Sisätiloja. Porrashuone. Valok. Timo Kantonen 1999. Metsämännut Oy.

[Kuva](#). Ote Maanmittauslaitoksen peruskartasta nro 212211. Kuva-ala vastaa maastossa 900m x 600m. (*aloituskartta*)

Viitteet:

- [1]. Kyron kartonkitehdas, suunnittelutoimiston piirustusarkisto, Birger Federley huhtikuussa 1923 päiväämät julkisivu-, pohja- ja leikkauspiirustukset. Vrt. Federleyn Äänekoskelle suunnittelema konttori, joka valmistui 1922.
- [2]. Bonsdorf 1947, 279 - 280, 377; Bonsdorf 1970, 214. Kerho sai 1948 uudet tilat Puistola-rakennuksesta.
- [3]. Suunnittelutoimiston piirustusluetteloinnin mukaan muutospirustukset laati Bertel Stömmer. Ks. piirustukset nro 2320-3 - 2323-3.
- [4]. Kyron kartonkitehdas, suunnittelutoimiston piirustusarkisto, arkkitehtien Kai Blomstedt ja B. Stenbäck piirustukset laajennusta varten marraskuulta 1958.
- [5]. Vallitsevan tilanteen kuvaus perustuu Timo Kantosen tehdaskäyntiin 24. - 28.5.1999.

[Sivuston lähdeluettelo](#) | [Tämän sivun alkuun](#)

Tämä sivu on osa Metsäliitto-Yhtymän toimipaikkojen rakennushistoriallisen inventoinnin raporttia (Timo Kantonen 15.8.2002). Tiedot on tulosityksiköiden nimien sekä kohteiden omistuksen ja purkamisten osalta päivitetty elokuussa 2002.

Laalahti

Tulosyksikkö: M-real Oyj Kyron
kartonkitehdas
Omistaja: M-real Oyj
Kunta: Hämeenkyrö
Sijainti: tehdasalue

Rakennusaika: 1910-luku
Suunnittelija: ei tiedossa
Alkuperäinen käyttö:
asuinrakennus
Nykyinen käyttö: koulutus- ja
kokoustila
Luokitus: Paikallisesti merkittävä.



Yksittäinen muistuma 1900-luvun alun virkailija-asunnosta, joita on ollut yhtiön rakennuttamana tehdasalueella useita. Kohde sijaitsee tehdaskiinteistön luontaisessa laajentumissuunnassa.

Paperitehtaan ja puuhiomon eteläpuolisessa niemikkeessä sijaitsi vanhastaan Laalahden torppa, jonka purkamisesta tehdasyhtiö (Hammarén & Co) päätti vuonna 1905. Yhtiö rakensi torpan pelloille vaiheittain neljä virkailija-asuinrakennusta. Talorivistö oli valmis viimeistään 1920-luvun alussa.[1] Puutalot pihoineen olivat yksilöllisiä. Runsaat poikkipäädty, frontonit ja kuistit yhdistivät ne samanaikaisesti kaupunkihuviin. Oletettavaa on, että yhtiön käyttämä arkkitehti Birger Federley osallistui myös näiden kohteiden suunnitteluun.

Neljästä virkailijatalosta on pystyssä läntisin. Metsä-Serlan Oyj:n Kyron kartonkitehdas on kunnostanut sen omaa koulutus- ja kokouskäyttöä varten. Rakennusta kutsutaan Laalahdeksi. Keltaisen, kaksikerroksisen puutalon alkuperäistä luonnetta ovat köyhdyttäneet näkyvimmin ikkunoiden uusiminen ja lähiympäristön muuttuminen. Laalahti sijaitsee tehdaspihan laidalla tuotantoalueen luonnollisessa laajentumissuunnassa.

Purettujen virkailijatalojen paikalla on hoidettu nurmikenttä. Jokiranta on 1990-luvulla maisemoitu.[2]

KUVA. Laalahden virkailija-asuntoja vuonna 1931. Kuvassa näkyvät kolme taloa on purettu. Ainoa olemassa oleva sijoittuu niistä vasemmalle. Valok. Rasmussen, Tampere. Oy Kyro Ab:n arkisto.

KUVA. Laalahden virkailija-asunnot näyttävästi hoidettuine pihoineen Pappilanjoen länsirannalla. Vasemmapuoleisin talo on ainoana edelleen olemassa. Osa 1920-luvun lopulla

otetusta ilmakuvasta. Valok. Helander. Oy Kyro Ab:n arkisto.

[KUVA](#). Laalahden entinen virkailija-asunto. Kuvaussuunta etelästä. Valok. Timo Kantonen 1999. Metsämännut Oy. (*aloituskuva*)

[KUVA](#). Viimeinen Laalahden taloista sijaitsee uuden varastohallin nurkalla. Kuvaussuunta lounaasta. Valok. Timo Kantonen 1999. Metsämännut Oy.

[KUVA](#). Ote Maanmittauslaitoksen peruskartasta nro 212211. Kuva-ala vastaa maastossa 900m x 600m. (*aloituskartta*)

Viitteet:

[1]. Bonsdorff 1947, I: 173; II: 259, 282, 460. Laalahden neljän talon huolitellut pihapuistikot näkyvät sekä ilmakuvassa vuodelta 1928 että tehtaan suunnittelutoimistoon tallennetuissa asemapiirroksissa vuosilta 1927 ja 1932. Bonsdorffin mukaan asukkaita 1940-luvulla olivat 'ins. Hrabie ja Sundholm sekä herrat Rantahalme, Koskinen ja Olkkonen'.

[2]. Vallitsevan tilanteen kuvaus perustuu Timo Kantosen tehdaskäyntiin 24. - 28.5.1999.

[Sivuston lähdeluettelo](#) | [Tämän sivun alkuun](#)

Tämä sivu on osa Metsäliitto-Yhtymän toimipaikkojen rakennushistoriallisen inventoinnin raporttia (Timo Kantonen 15.8.2002). Tiedot on tulosityksiköiden nimien sekä kohteiden omistuksen ja purkamisten osalta päivitetty elokuussa 2002.

Puistola

Tulosyksikkö: M-real Oyj Kyron
kartonkitehdas
Omistaja: M-real Oyj
Kunta: Hämeenkyrö
Sijainti: tehdasalue

Rakennusaika: 1905, 1913, 1948
Suunnittelija: Birger Federley,
Bertel Strömmer
Alkuperäinen käyttö: sairaala
Nykyinen käyttö: vierastalo ja -
kerho
Luokitus: Paikallisesti merkittävä.



Edustustilana käytettävän Puistolan alkuperänä on tehtaan sairaalarakennus. Vähäeleistä 1940-luvun ulkoasua rikastaa vihreä puistomainen pihapiiri. Kohde sijaitsee näkyvästi tehtaan tulotien varressa.

Puistolan ensimmäinen rakennusvaihe palautuu vuosiin 1904 ja 1905, jolloin se valmistui tehtaan sairaalaksi. Tehtailija G.O. Sumeliuksen lesken, Maria Sumeliuksen lahjoitusvaroilla rakennettu sairastupa oli käytössä vajaan vuosikymmenen ja siitäkin enimmän ajan lääkärin vastaanottohuoneistona. Vuonna 1913 tiilikattoinen puurakennus muutettiin isännöitsijän asunnoksi arkkitehti Birger Federleyn piirustusten mukaisesti. Lääkäri jatkoi vastaanottoaan toisissa tiloissa.[1]

Entinen sairaalarakennus oli isännöitsijä Rafael Fraserin perheen kotina vuodesta 1913 vuoteen 1946. Tämän jälkeen talo muutettiin tehtaan virkailijakerhoksi ja edustustilaksi. Arkkitehti Bertel Strömmer laati suunnitelmat julkisivujen pelkistämiseksi ja sisätilojen muuntamiseksi. [2] Kerhon nimeksi tuli 'Puistola' ja sen käyttö alkoi vuonna 1948.[3] Rakennuksen nykyasua voidaan pitää Strömmerin suunnittelemana.

Rapattu, osittain kaksikerroksinen Puistola-rakennus toimii edelleen tehtaan vierastalona. Se sijaitsee näkyvästi tehtaan portin vieressä mäen kumpareella. Pihapuiston puiden istuttajaksi mainitaan Elim Österman, joka oli toimessaan tehtaan puutarhurina vuodet 1910 - 1933.[4]

KUVA. Oy Kyro Ab Klubitalon pohjoissivun piirustus toukokuulta 1947. Kyron paperitehtaan suunnittelutoimiston arkisto.

KUVA. Puistola. Kuvaussuunta luoteesta. Valok. Timo Kantonen 1999. Metsämannut Oy. (aloituskuva)

KUVA. Puistola sijaitsee näkyvällä paikalla. Kuvaussuunta idästä. Valok. Timo Kantonen

1999. Metsämannut Oy. (*aloituskuva*)

[KUVA](#). Ote Maanmittauslaitoksen peruskartasta nro 212211. Kuva-ala vastaa maastossa 900m x 600m. (*aloituskartta*)

Viitteet:

[1]. Bonsdorff 1947, I, 173, 194 - 195.

[2]. Kyron kartonkitehdas, suunnittelutoimiston piirustusarkisto, Bertel Strömmerin julkisivu-, leikkaus-, pohja- ja detaljipiirustukset 'Oy Kyro Ab Klubitaloa' varten touko- ja joulukuulta 1947. Laurinsalo 1998, 30.

[3]. Bonsdorff 1970, 214.

[4]. Laurinsalo 1998, 31. Vallitsevan tilanteen kuvaus perustuu Timo Kantosen tehdaskäyntiin 24. - 28.5.1999.

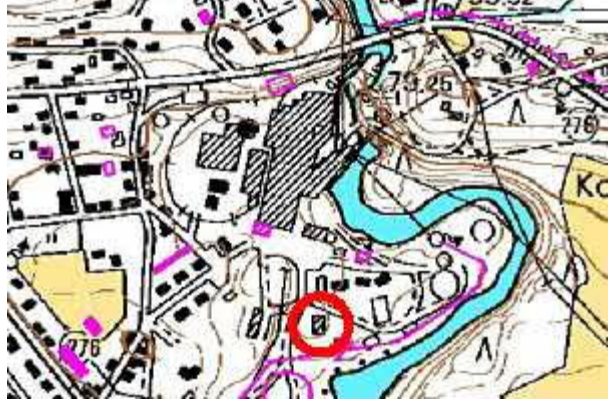
[Sivuston lähdeluetteloon](#) | [Tämän sivun alkuun](#)

Tämä sivu on osa Metsäliitto-Yhtymän toimipaikkojen rakennushistoriallisen inventoinnin raporttia (Timo Kantonen 15.8.2002). Tiedot on tulostettu nimien sekä kohteiden omistuksen ja purkamisten osalta päivitetty elokuussa 2002.

Autokorjaamo

Tulosyksikkö: M-real Oyj Kyron
kartonkitehdas
Omistaja: M-real Oyj
Kunta: Hämeenkyrö
Sijainti: tehdasalue

Rakennusaika: 1936
Suunnittelija: ei tiedossa
Alkuperäinen käyttö: paloasema
Nykyinen käyttö: autokorjaamo
Luokitus: Paikallisesti merkittävä.



Punatiilirakentamista varsin arkisesti edustava huoltoranennus sijaitsee asfalttikentän ja jokirannan välissä. Se toimii parina viereiselle Laalahden puutalolle voimakkaasti uusiutuneessa tehdasympäristön osassa.

Tehdas-yhtiö rakennutti paloasemarakennuksen vuonna 1936. Alakertaan tuli paikka paloautolle sekä tehtaalla autokorjaamo ja kuorma-autotalli. Yläkerta sisustettiin asunnoiksi. Itäseinustalle tehtiin paloletkujen kuivaustorni.[1] Arkkitehtisuunnittelija ei toistaiseksi ole tiedossa.[2] Varsinkin ikkunaratkaisu yhdistää paloaseman tyyllisesti 1930-luvun funktionalismiin.

Rakennuksella on ollut moninaista käyttöä. Vuonna 1960 arkkitehtisuunnittelijat saivat mahduttetuksi paloaseman, autotallin ja asuntojen rinnalle ruokailuhuoneen, sosiaalityloja, varaston ja 'Virtasen työhuoneen'.[3] Käyttötarkoituksista johtuneet muutokset ovat koskeneet pääasiassa sisätiloja. Nykyinen pääkäyttö on auto- ja trukkikorjaamo; paloasemaa ei enää ole. Yläkerta on sosiaalityloja.

Kaksikerroksinen punatiilirakennus sijaitsee varsin näkyvästi tuotantoalueen etelälaidalla. Entiseksi paloasemaksi sen tunnistaa varmimmin alkuperäisestä paloletkujen kuivaustornista.[4]

KUVA. Tehtaalla autokorjaamo-paloasema. Kuvaussuunta luoteesta. Valok. Timo Kantonen 1999. Metsämännut Oy. (aloituskuva)

KUVA. Ote Maanmittauslaitoksen peruskartasta nro 212211. Kuva-ala vastaa maastossa 900m x 600m. (aloituskartta)

Viitteet:

[1]. Bonsdorff 1947, 366.

[2]. Tehtaan suunnittelutoimistossa on säilytteillä insinööri Erikssonin päiväämiä rakennepiirustuksia vuodelta 1936. Eriksson tuskin vastasi julkisivujen suunnittelusta.

[3]. Kyron kartonkitehdas, suunnittelutoimiston piirustusarkisto, Kai Blomstedin - B. Stenbäckin muutossuunnitelmat vuodelta 1960 (kansio 800 00 5a).

[4]. Vallitsevan tilanteen kuvaus perustuu Timo Kantosen tehdaskäyntiin 24. - 28.5.1999.

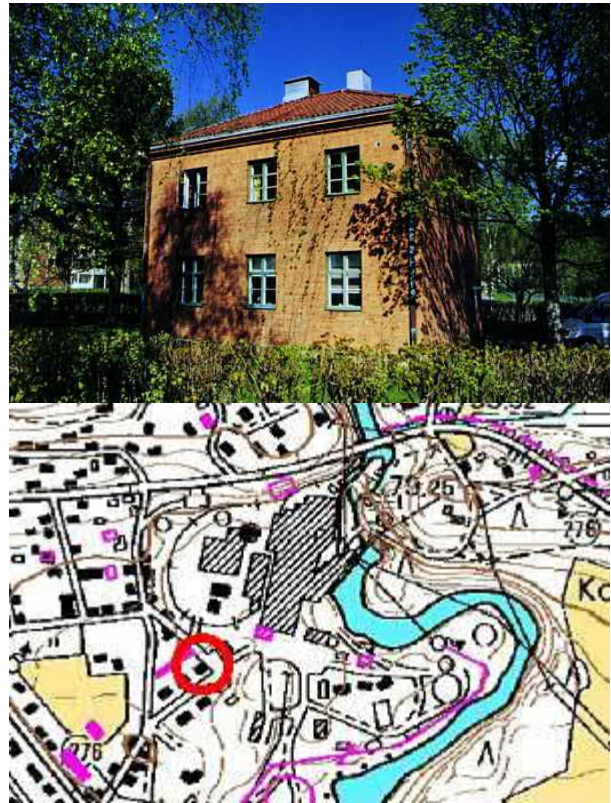
[Sivuston lähdeluettelo](#) | [Tämän sivun alkuun](#)

Tämä sivu on osa Metsäliitto-Yhtymän toimipaikkojen rakennushistoriallisen inventoinnin raporttia (Timo Kantonen 15.8.2002). Tiedot on tulostyksiköiden nimien sekä kohteiden omistuksen ja purkamisten osalta päivitetty elokuussa 2002.

Työterveysasema

Tulosyksikkö: M-real Oyj Kyrön kartonkitehdas
Omistaja: M-real Oyj
Kunta: Hämeenkyrö
Sijainti: tehdasalue

Rakennusaika: 1932
Suunnittelija: E. Jonsson
Alkuperäinen käyttö: postikonttori
Nykyinen käyttö: terveysasema
Luokitus: Paikallisesti merkittävä.



Entinen postitalo on paikallishistoriallinen kohde. Se todistaa tehdasyhtiön monipuolisesta rakennustoiminnasta.

Rakennus valmistui Kyröskosken postitaloksi vuonna 1932. Tehdasyhtiö (Hammarén & Co Osakeyhtiö) oli rakennuttaja ja omistaja. Piirustukset laati tehtaaseen toimihenkilöstöön kuuluva E. Jonsson. Alakertaan tuli postin toimisto-, lajittelu- ja yleisöhuone; yläkerta varattiin asunnoksi ja apulaisen huoneeksi. Postitalosta johti suora tieyhteys läheiseen tehtaaseen konttoriin.[1]

Vuonna 1950 postitalon kumpaakin kerrosta ryhdyttiin muuttamaan asunnoksi (3H+K, 3H+K). Pääoven juhlava avokuisti poistettiin tässä yhteydessä.[2]

Kaksikerroksinen aumakattoinen tiilitalo on nykyisin käytössä tehtaaseen terveysasemana. Sisätiloja on käyttötarkoituksen mukaan uudistettu. Koruttomalle ulkoasulle antoi arvoa jo tehdashistorian kirjoittaja mainiten postitalon 'kaikessa yksinkertaisuudessaan siistiksi ja hyvin suunnitelluksi'.[3] Rakennus sijaitsee pensasaidan rajaamalla pihalla tehdasalueen lounaisessa kulmauksessa.[4]

KUVA. Nykyinen terveysasema eli entinen postitalo. Kuvaussuunta idästä. Valok. Timo Kantonen 1999. Metsämännut Oy. (*aloituskuva*)

KUVA. Ote Maanmittauslaitoksen peruskartasta nro 212211. Kuva-ala vastaa maastossa 900m x 600m. (*aloituskartta*)

Viitteet:

[1]. Kyrön kartonkitehdas, suunnittelutoimiston piirustusarkisto, E. Jonssonin Kyröskoskella

6.6.1932 päiväämä Kyröskosken postitalon piirustus (nro 1388-1); Bonsdorff 1947, II, 327, 364 - 365.

[2]. Kyrön kartonkitehdas, suunnittelutoimiston piirustusarkisto, Antti Palokosken Kyröskoskella 19.10.1950 päiväämä postitalon muutos asunnoksi (nro 1433-2).

[3] Bonsdorff 1947, II, 365.

[4]. Vallitsevan tilanteen kuvaus perustuu Timo Kantosen tehdaskäyntiin 24. - 28.5.1999. Saman koivukujanteen varrella sijainneet Birger Brunilan vuonna 1927 piirtämät paritalot purettiin 1990-luvulla.

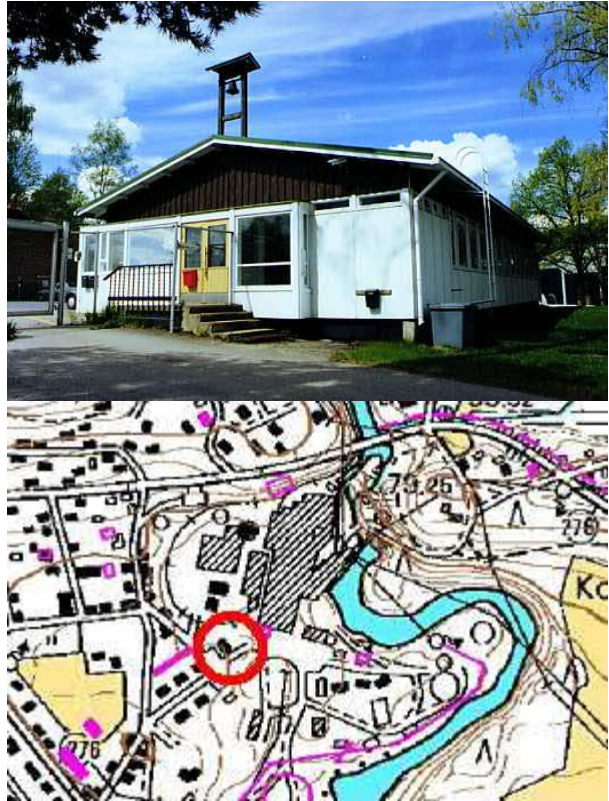
[Sivuston lähdeluettelo](#) | [Tämän sivun alkuun](#)

Tämä sivu on osa Metsäliitto-Yhtymän toimipaikkojen rakennushistoriallisen inventoinnin raporttia (Timo Kantonen 15.8.2002). Tiedot on tulosityksiköiden nimien sekä kohteiden omistuksen ja purkamisten osalta päivitetty elokuussa 2002.

Metsäliiton konttori

Tulosyksikkö: Metsäliitto Osuuskunta
Omistaja: M-real Oyj
Kunta: Hämeenkyrö
Sijainti: tehdasalue

Rakennusaika: 1961
Suunnittelija: J.A. Gummerus
Alkuperäinen käyttö: porttivahdin koppi ja toimistotiloja
Nykyinen käyttö: toimistotiloja
Luokitus: Luokittelematon.



Kohde edustaa vaatimatonta ja väliaikaisluonteista toimistorakentamista 1960-luvun alusta.

Yksikerroksinen, vaatimaton toimistorakennus on vuodelta 1961. Ulkoseinät tehtiin osin mineriittilevyistä, osin kyllästetynä pystylaudoituksena. Tiloihin sijoitettiin muun muassa palkkatoimisto.[1]

Ennen vuotta 1992 ajotie tehtaalle kulki rakennuksessa olleen porttivahdin kulmahuoneen sivuitse; vasta mainittuna vuonna valmistui uusi porttirakennus uuden ajotien varteen. Entinen tehtaanportti toimii edelleen kauko-ohjattuna työntekijöiden kulkuporttina. Rakennus on nykyisin Metsäliitto Osuuskunnan Hämeenkyrön piiritoimiston käytössä, [2]

KUVA. Papertyöntekijöiden moottorikulkuneuvoja tehtaan portin ja metsäkonttorin edustalla. Oy Kyro Ab:n arkisto.

KUVA. Toimistorakennuksessa on ollut aiemmin myös porttivahdin tupa. Kuvaussuunta idästä. Valok. Timo Kantonen 1999. Metsämannut Oy. (aloituskuva)

KUVA. Ote Maanmittauslaitoksen peruskartasta nro 212211. Kuva-ala vastaa maastossa 900m x 600m. (aloituskartta)

Viitteet:

[1]. Kyrön kartonkitehdas, suunnittelutoimiston piirustusarkisto, insinööritoimisto J.A. Gummeruksen 16.1.1961 päiväämä suunnitelmapiiirustus (nro 2490-1).

[2]. Vallitsevan tilanteen kuvaus perustuu Timo Kantosen tehdaskäyntiin 24 .- 28.5.1999.

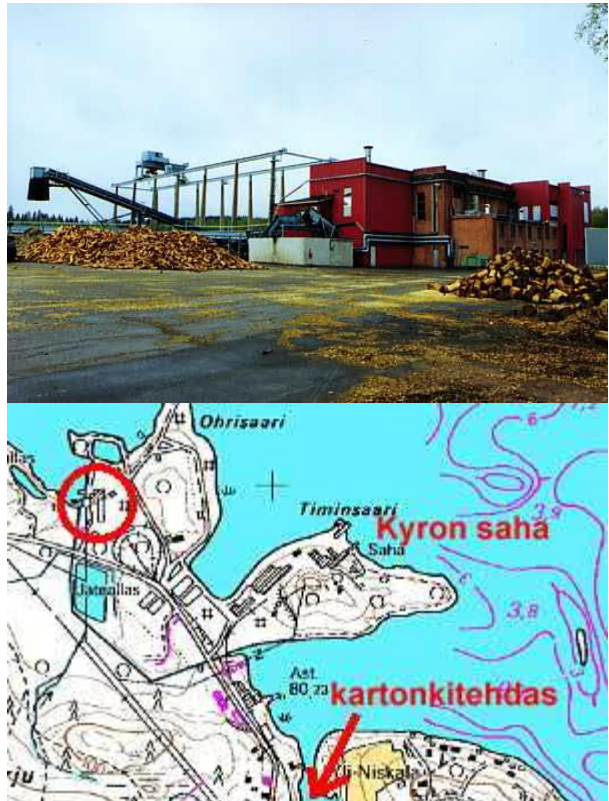
[Sivuston lähdeluetteloon](#) | [Tämän sivun alkuun](#)

Tämä sivu on osa Metsäliitto-Yhtymän toimipaikkojen rakennushistoriallisen inventoinnin raporttia (Timo Kantonen 15.8.2002). Tiedot on tulosityksiköiden nimien sekä kohteiden omistuksen ja purkamisten osalta päivitetty elokuussa 2002.

Kuorimo

Tulosyksikkö: Finnforest Oyj
Kyro
Omistaja: M-real Oyj
Kunta: Hämeenkyrö
Sijainti: tehdasalue

Rakennusaika: 1935
Suunnittelija: ei tiedossa
Alkuperäinen käyttö: kuorimo
Nykyinen käyttö: kuorimo
Luokitus: Luokittelematon.



Vuodesta 1935 käytössä ollut kuorimorakennus on ulkoasultaan voimakkaasti muuttunut. Yksittäinen, Kyrösjärven rannassa sijaitseva rakennus on alun alkaenkin ollut julkisivuiltaan melko vaatimaton.

Hiomapuiden kuorinta tehdään kahden kilometrin päässä Ohrisaassa Kyrösjärven rannalla. Rumpukuorinta aloitettiin siellä vuonna 1935. Tuotantorakennus on edelleen sama. Tiiliseiniä ja betonirakenteita muutettiin laitosta nykyaikaistettaessa vuonna 1964.[1] Rakennuksen päätehtävänä on ollut toimia suojana suurelle makaavalle kuorimarummulle. Nykyistä rumpua varten hallia on jatkettu peltiseinäisin laajennuksin vuosina 1991 - 1997.[2]

Kyrösjärven rannassa on puupaalutusta ja jäänteet kuljettimesta, jolla uittopuut ennen nostettiin kuorintaan; puutavara tuodaan nykyään autokuljetuksin.

Kuorimon ja tehtaan välille rakennettiin vuonna 1989 hiomopuun kuljetinrata, jonka linjaus seuraa entistä raidetietä. Kuorimon läheisyydessä on Finnforest Oyj:n Kyröskosken saha. Hammaren & C:o Osakeyhtiön Timinsaaren saha käynnistyi samalla paikalla jo vuonna 1912. Nykyinen sahalaitos on vuodelta 1992.[3]

KUVA. Paperipuiden kuorimarumpu vuonna 1950. Valok. Foto Roos. Oy Kyro Ab:n arkisto.

KUVA. Kyrösjärveä pitkin nipuissa uitettuja paperipuita kuorimon edustalla. Kuvausajankohtana puut näyttävät olleen vielä esikuorituja "metsäpäässä". Valok. Teollisuuskuvaus M. Mannelin, Helsinki. Oy Kyro Ab:n arkisto

KUVA. Kuorimo nykyasussaan. Kuvaussuunta koillisesta. Valok. Timo Kantonen 1999. Metsämannut Oy. (aloituskuva)

KUVA. Ote Maanmittauslaitoksen peruskartasta nro 212211. Kuva-ala vastaa maastossa 1500m x 1000m. (*aloituskartta*)

Viitteet:

[1]. Bonsdorff 1947, 356 - 357, ja Bonsdorff 1970, 140, 174. Kyron kartonkitehdas, suunnittelutoimiston piirustusarkisto, päiväämätön julkisivupiirustus 'Ohrisaari renseri' (nro 1078-0). Huom. piirustuksessa kuorimo on kaarikattoinen ja länsipäätä somistaa vuosiluku 1935.

[2]. Vallitsevan tilanteen kuvaus perustuu Timo Kantosen käyntiin paikalla rakennusmestari Juha Inkilän opastuksella 25.5.1999.

[3]. Uusitun sahan rakennuskanta ei sisälly kesällä 1999 inventoituihin Metsäliitto-Yhtymän toimipaikkoihin. Sahan vaiheista ks. Bonsdorff 1947 ja 1970.

[Sivuston lähdeluetteloon](#) | [Tämän sivun alkuun](#)

Tämä sivu on osa Metsäliitto-Yhtymän toimipaikkojen rakennushistoriallisen inventoinnin raporttia (Timo Kantonen 15.8.2002). Tiedot on tulostyksiköiden nimien sekä kohteiden omistuksen ja purkamisten osalta päivitetty elokuussa 2002.