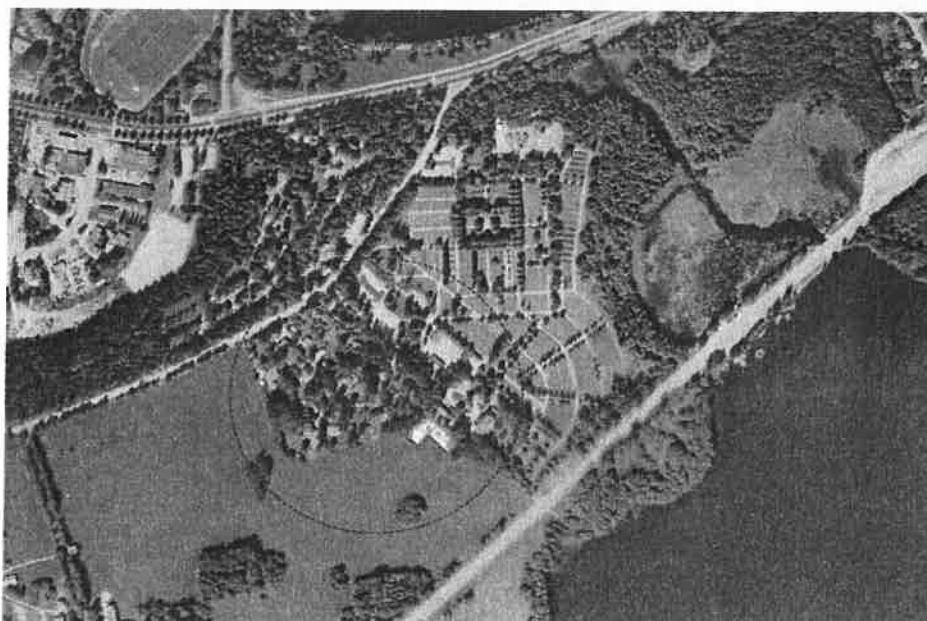


NOKIAN KAUPUNKI

Asemakaava ja asemakaavan muutos
12 kaupunginosa Viiki Kirkonkulma

Kulttuuriympäristöselvitys



Raportti 2.12.2010

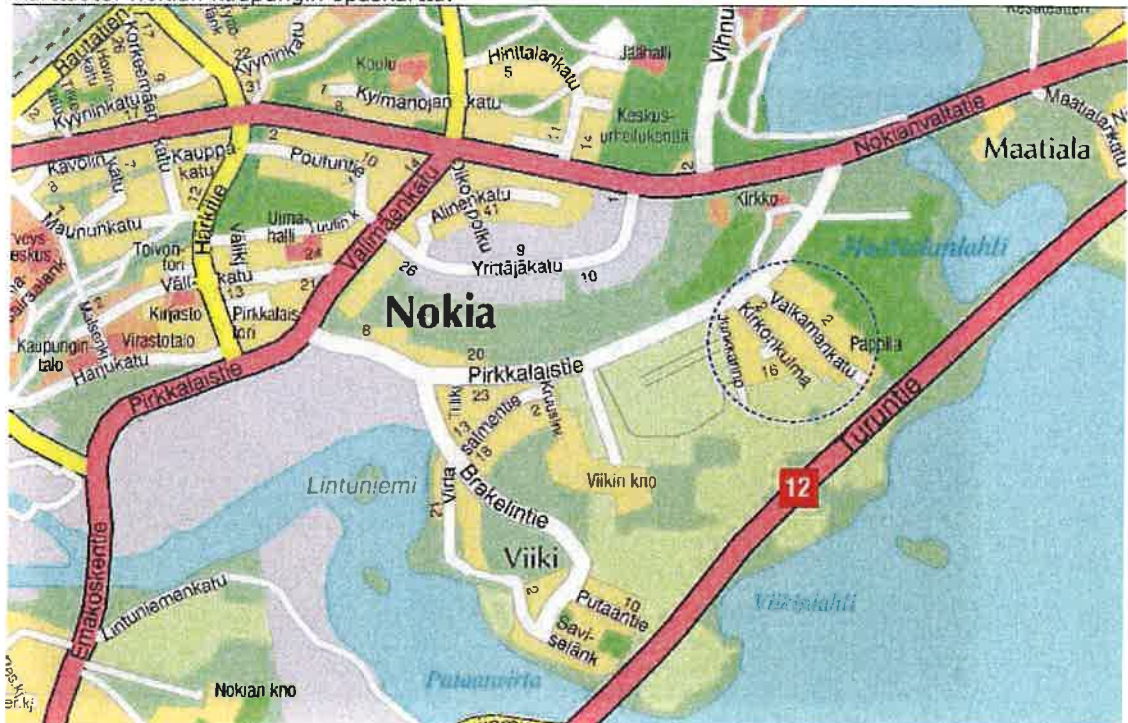
FM Teija Ahola
Selvitystyö Ahola
Mikkeli

Tilaja: Nokian kaupunki

SISÄLLYSLUETTELO

1	SELVITYKSEN TARKOITUS	3
2	KOHDEALUE.....	3
3	SUOJELUTILANNE.....	3
4	MENETELMÄT	4
5	MAISEMAN HISTORIA.....	5
6	MAANKÄYTÖN HISTORIA: LIIKENNE JA ASUTUS	8
7	RAKENNETUN YMPÄRISTÖN NYKYTILA.....	9
8	ARVOT	20
9	SUOSITUKSET.....	21
	LÄHTEET	22

Karttaote: Nokian kaupungin opaskartta.



Tarkastelualue on ympyröity.

Kansikuvat:

Maatialan päärakennus ja tuparakennus, Ahola Teija 2010-12-02
Ortokuva, Nokian kaupunki

1 SELVITYKSEN TARKOITUS

Kulttuuriympäristöselvitys on tehty Nokian keskustan 12. kaupunginosan korttelien 25, 29 ja 30 asemakaavaa sekä 1. ja 12. kaupunginosien katualueiden ja 12. kaupunginosan korttelin 25 asemakaavamuutosta (kortteli 25 ja katualueita) varten.

Kaavamuutos on pantu vireille kaupungin aloitteesta. Tavoitteena on kaavoittaa Kirkonkulman alue yhdyskuntateknisten verkostojen rakentamista varten. Samalla katualueet suunnitellaan nykyajan liikennetarpeet, turvallisuus ja sujuvuus, täyttäviksi. Pappilan kortteli on mukana mahdollisia katualueen tarpeita varten.¹ Kaavoitustyö käynnistyi 2010 maaliskuussa.

Selvityksessä kuvataan kohdealueen rakennetun ympäristön historiaa ja maisemakuvaa sekä määritellään alueen rakennushistorialliset, historialliset ja ympäristölliset arvot. Selvitys on tehty kaavasuunnittelun tarpeisiin. Kaavan suunnittelussa selvityksen tulokset ovat sovellettavissa lähtötietona selostuksessa, kaavakartan sisällössä ja esitystavassa, kaavamääräyksissä ja vaikutusten arvioinnissa.

Selvityksen tulosten pohjalta voidaan arvioida uuden rakentamisen vaikutuksia kohdealueen rakennettuun ympäristöön ja sen historiallisiin ja taajamakuvalisiin tunnuspiirteisiin ja arvoihin.

Selvityksen tutkimusosuudesta, kohteiden arvottamisesta, kaavoitukseen liittyvistä osuuksista ja karttatuotannosta vastasi FM Teija Ahola Selvitystyö Aholasta.

2 KOHDEALUE

Tarkastelualueella on Kirkonkulman pieni omakotialue ja Nokian seurakunnan entinen pappila sekä hautausmaan pysäköinti-, muistolehto- ja huoltorakennusten aluetta. Maat kuuluvat vanhoihin Viikin ja Maatialan yksinäistaloista muodostettuihin maarekisterikyliin.

Alue on kaupungin kaakkoista reuna-alueetta keskiaikaisen Turuntien sekä 1960-luvulla Pyhäjärven rantaan rakennetun Tarpere-Turku valtatie välillä. Luoteessa ja pohjoisessa tarkastelualue rajautuu Viikinharjuun ja siellä olevaan kirkkomaahan. Lounaassa on Viikin kartanon viljelymaisema, jossa on aloitettu uuden asuinalueen rakennustyöt.

Maiseman ja maankäytön historiaa on selvitetty tarkastelualueella laajemmalla alueella ml. Viikin kartano.

3 SUOJELUTILANNE

Maakuntakaava

Pirkanmaan 1. maakuntakaava on vahvistettu 29.3.2007 (VN). Maakuntakaavassa suunnittelualue on taajamatoimintojen aluetta. Lisäksi koko Viikin niemi ml. tarkastelualueella sijaitseva Maatialan pappila ja hautausmaa sekä Kirkonkulma sijaitsevat alueella, joka on kaavassa rajattu valtakunnallisesti merkittäväksi kulttuuriympäristöksi:

<u>kohde</u>	<u>kaavamerkintä</u>
Nokian kirkko ja Maatialan pappila, Viikin kartano ja kulttuurimaisema	akv 108

¹ Kaavaselostus, Dno Tek 436/2010

Yleiskaava

Tarkastelualueetta koskeva Keskustaajaman osayleiskaava on hyväksytty kaupunginvaltuustossa 29.11.2004. Kaava on tullut voimaan 14.1.2005. Oikeusvaikutteisessa yleiskaavassa Kirkonkulma on pientalovaltaista asuntoaluetta (AP) ja pappila sekä hautausmaa julkisten palvelujen ja hallinnon aluetta (PY). Kaavassa koko tarkastelualue kuuluu valtakunnallisesti merkittävään rakennettuun kulttuuriympäristöön (skv-93²).

Lisäksi alueelle on osoitettu seuraavat suojelumääräykset.

<u>kohde</u>	<u>kaavamerkintä</u>
--------------	----------------------

Pappila ja hautausmaa

sk1-6

"Kaupunkikuvallisesti ja kulttuurihistoriallisesti merkittävän alueen osa-alueita, jonka arvot ja suojelu tulee ottaa huomioon asemakaavoituksessa. Alueella ei saa suorittaa ilman maisemätyölupaa maisemaa muuttavaa rakennustyötä, puiden kaatamista tai muuta näihin verrattavaa toimenpidettä."

Pappila

kr-4

"Kulttuurihistoriallisesti merkittävä rakennus, jonka suojelun tarve on selvitettävä rakennusta koskevan toimenpiteen tai asemakaavahankkeen yhteydessä."

Asemakaava

Kirkonkulman alue on kaavoittamaton. Muiden alueiden osalta on voimassa 15.3.1941, 26.1.1965 ja 20.1.1981 hyväksytyt/vahvistetut asemakaavat. Kaavoissa ei ole suojelumääräyksiä.

Erityislait

Alueella ei ole rakennuksia, jotka olisi suojeltu lailla rakennusperinnön suojelemisesta (498/2010).

4 MENETELMÄT

Tarkasteltavan alueen kehitysvaiheiden selvittäminen on perusta kulttuuriympäristön tunnuspiirteiden määrittelylle ja arvottamiselle. Selvityksessä keskityttiin rakennetun ympäristön ja siihen liittyvien maisemien kulttuurisiin piirteisiin. Maiseman ja maankäytön historiaa on tarkasteltu kohdealuetta laajemmalla alueella ml. Viikin kartano.

Lähteenä käytettiin vanhoja karttoja, kirjallisuutta ja etenkin Kirkonkulman osalta haastatteluja. Arkistotutkimusta ei tehty. Maastotyöt tehtiin yhtenä päivänä, jolloin aluetta ja rakennuksia dokumentoitiin kuvaamalla. Rakennuksissa ei käyty sisällä.

Raportissa oleva kulttuurimaiseman ja rakennetun ympäristön nykytilan arviointi perustuu paikan päällä tehtyihin havaintoihin. Tarkasteltavana olivat rakennetun ympäristön eri aikavaiheiden tunnistettavuus, alueellinen eheys ja erityiset tunnusmerkit.

Lähde- ja havaintoaineistojen pohjalta tulkittiin alueen luonnetta ja arvioitiin ympäristöllisiä ja historiallisia arvoja. Tutkimusosuuden perusteella annettiin kaavasuunnittelulle lähtötiedot kulttuuriympäristön näkökulmasta.

² Merkintä viittaa museoviraston ja ympäristöministeriön julkaisuun Rakennettu kulttuuriympäristö vuodelta 1993.

5 MAISEMAN HISTORIA

Tarkastelualueen maisemassa on voimakkaita maisematilaa rajaavia elementtejä. Pohjoispuolella on jääkauden sulamisvaiheessa muodostunut Viikinharju, joka liittyy n. 20 km pituiseen sivuhaaraan, joka erkanee Epilänharjun kohdalla Pirkanmaan maisemaa hallitsevasta pitkästä harjuronosta. Etelässä ja idässä on Pyhäjärven selkä. Kokemäen vesistöön kuuluva järven vedenkorkeus merenpinnasta on keskimäärin 78,7 metriä. Viikin ja Maatialan asuinpaikat sekä Kirkonkulman pientalot sijaitsevat tasolla 95 m mpy tai sitä ylempänä. Peltomaalta löytyneet muinaisjännökset sijaitsevat muutamia metrejä alemmalla tasolla.

Pyhäjärveen työntyvä ja etelässä Nokianvirran yläjuoksuun rajautuva leveä Viikin niemeke on Nokian vanhimpia kulttuuriympäristöjä. Se on ollut asuttu koko historiallisen ajan, ja tätä vanhemmasta asutuksesta kertovat maanpinnalla näkyvät kiviroykkiöt, jotka ovat muinaismuistoja rautakauden asutuksesta. Asumiselle suotuisat olosuhteet perustuvat maaperään, joka rantaan viettävillä mailla on viljelyyn sopivaa savikkoa. Sen keskellä sijaitsevat pienemmät moreenialueet on otettu käyttöön rakennusmaana. Viljavaa maa-alueita rajaava hiekkaharju, joka melko jyrkkänä selänteenä nousee pohjoisessa, on suojannut pohjoisilta tuuilta. Harju ja vesistö ovat tehneet alueesta myös liikenteellisesti edullisen asuinpaikan.

Maatalouskulttuurin hallitsemaan maisemaan tuli uusi merkittävä ympäristötekijä vuonna 1838. Harjuselänteen itäpäähän rakennettu länsitornillinen pyörökirkko on valmistumisesta lähtien, vajaa toista sataa vuotta, ollut Vihnussalmella vesistömaiseman ja vanhojen vesi- ja maareittien kohtauspaikan tunnusrakennus, tosin aikaisemmin nykyistä enemmän, sillä kirkkomäen puusto alkaa korkeudellaan kilpailla kirkontornin kanssa. Kirkon mukana metsäiselle harjulle tuli hautausmaa.

Kirkollinen toiminta alkoi muuttaa Maatialan maatalousmaisemia 1940-luvulla, kun hautausmaakäyttöön tarvittiin lisäalueita. Peltoviljelyn avaama maisematila muuttui puoliavoimeksi puisto- ja hautausmaa-alueeksi, mikä toisaalta oli jatkumoa alueen vanhempiin kulttuuripiirteisiin, kartano- ja virkatalojen perinteiselle pihaympäristöjen puistomaisuudelle. Maatialan rakennusryhmän näkyvyys ja siihen perustuva maisemallinen asema vanhan Turuntien suuntaan on heikentynyt. Osaltaan tähän vaikuttaa pappilan johtavan tien vanha puusto ja Kirkonkulman metsäisyys.

Viiki on näihin asti ollut ainoa Nokian keskustan lähiympäristön vanhoista maatiloista, jonka ympärillä on säilynyt peltoja siinä määrin, että ympäristön on hahmottanut viljellyksi kulttuurimaisemaksi. Vanhan tien ja peltojen taakse jäävän kartanoympäristön yhdistää maisemallisesti pitkä koivukuja, jonka tien puoleisessa päässä on kaksi suurta mäntyä maisemapuina. Muutokset Viikin kulttuurimaisemassa alkoivat viime sotien jälkeen. Asemakaavoitettu alue laajeni 1950-luvulla harjun rinnettä etelään salmen itärannalle, ja 60-70-luvuilla Putaanvirran rantamaille ja siellä lähelle vanhaa Viikin asuntotonttia. Tätä ennen, 1900-luvun alkuvuosikymmeninä, oli tapahtunut pienen vapaamuotoisemman talorykelmän muodostuminen laivarantaan vieneen tien varteen.

Viikin ja Maatialan kulttuuriympäristön arvoihin, maiseman eheyteen ja rannan perinteiseen käyttöön vaikutti suuresti Tarpere-Turku valtatie rakentaminen Pyhäjärven rantaan 1960-luvulla. Väylä vaikuttaa myös huomattavana melusaasteena, jota muutoin olisi vähän keskustan liikenteeltä syrjään jäävässä ympäristössä.

Nyt 2000-luvun ensimmäisen vuosikymmenen lopulla puusaarekkeiden ja polveilevan reuna-alueen rikastuttava historiallinen viljelymaisema on merkittävän muutoksen edessä. Viikin ja Maatialan välillä sijaitsevasta peltomaasta lähes puolet on asemakaavoitettu asuinalueeksi. Viikin ja Maatialan välille on jätetty yhtenäinen rakentamaton alue, joka on varattu maatalousmaaksi.



1700-luvun loppu

Vanha Turuntie kulkee itä-länsi suunnassa alueen halki. Kankaantaan kylältä johtaa kulkura harjun poikki maantielle. Kartanolle ja Maatialan puustelliin johtavat kujat.

Harjun eteläpuolinen alue on lähes kokonaan peltomaana. Viikin kartanon länsipuolella ja tien varressa on alavaa, viljelemätöntä maata.

Maatialan paikalla on rakennuksia, myös Viikin kartanon päärakennus on jo nykyisellä paikallaan. Rakennuksia on edelleen myös rannempina sijainneen asumapaikan ympärillä. Molemmat talot ovat ympäristöään hieman korkeammilla kumpareilla.

Tarkastelualue on ympyröity.

Ote: Kuninkaan kartasto Suomesta 1776-1805. SKS



1900-luvun alku

Vanha Turuntie on entisellä paikallaan. Pohjoisesta saapuva kylätie on merkitty jatkuvaksi Pyhäjärven rantaan. Laivalaiturille tulee kahdelta suunnalta väylät.

Maatialan virkatalon portille on merkitty asuntotontteja ja ilmeisesti pieni hakamaa (kartta on suurpiirteinen, kaikkia tonttimaita ei ole merkitty).

Maatialan ja Viikin tilakeskukset sisältävät puutarhan. Maatialan puutarha on merkitty asuntopihan pohjoispuolelle, nykyään puutarhaa on vain talon takana.

Viikin asuntotontille johtaa puukuja.

Ote: Senaatin kartta 1909, Pirkkala, XIX_XX_22_23, Kansallisarkisto



1950-luku

Vanhaan Turuntiehen ei ole tehty muutoksia. Nokian valtatie on valmistunut keskusta-alueelle uudeksi valtamaantieksi.

Kirkon itäpuolelle on perustettu uusi hautausmaa. Sen ja pappilan välillä on edelleen peltomaata. Viikin viljelymaisema on laaja ja ulottuu Pyhäjärven rantaan.

Lännessä, salmenmutkassa, on kumiyhtiön virkailijataloja, harjulla on työväen asuntoja.

Kirkonkulma on palstoitettu tontteihin, jotka jatkuvat alas laivarantaan.

Viikinlahden rannassa on johtolinja.

Ote: Peruskartta, 1:20 000, 1954. Maanmittauslaitos



1970-luku

Uusi Tampere-Turku valtamaantie on rakennettu Viikinlahden rantaan. Uusi tie katkaisi vanhan yhteyden laivarantaan. Vanha maantie I. nykyinen Pirkkalaistie palvelee sisäistä liikennettä.

Uusi hautausmaa on laajentunut lähemmäksi pappilan talouspihaa. Uusi tie pienensi Viikin yhtenäistä peltoaluetta.

Taaja asutus on laajentunut lännessä päin Viikin pelloille ja Putaanvirran rantaan.

Ote: Peruskartta, 1:20 000, 1975. Maanmittauslaitos

6 MAANKÄYTÖN HISTORIA: LIIKENNE JA ASUTUS

Monet alueen kulttuuriympäristökijöistä, kuten Pirkkalaistie, Viikin ja Maatialan asuntotontit ja jäljellä olevat peltomaat, palautuvat vuosisatojen taakse. Viikin kartanon maalahjoitus 1800-luvun alkupuolella uutta kirkkoa varten toi kirkollisen keskuksen uudelleen Nokianvirran tuntumaan ja Nokian kartanon mailla sijainneen ensimmäisen kappelin lähelle.³ Kirkonkulmalla 1900-luvun alussa alkanut asutus on Viikin maankäytönhistorian näkökulmasta nuorta toimintaa.

Pirkanmaan maakuntaa halkoo useita jääkauden loppuvaiheen aikana syntyneitä harjujonoja, jotka ovat myöhemmin tarjonneet luontevan pohjan maareiteille. Viimeistään keskiajalla vakiintunut reitti Hämeestä Pälkäneen, Kangasalan ja Pirkkalan kautta Turkuun ja sivuhaaraa myöden myös länsirannikolle, kulki Vihnessalmen kautta Nokianvirran pohjoisrannalle ja jatkoi matkaa länteen. Tarkastelualueella vanha yleinen maantie kulki Viikinharjun jyrkän rinteen ja loivemman savimaa-alueen rajalla, missä tietä on edelleen käytössä Pirkkalaistienä.

Maatialan edustalla maantien kanssa ristesä viimeistään 1700-luvun lopulla kylätie, joka alkoi pohjoisesta, kulki Kankaantaan kylän kautta ja Viikinharjun yli kruunun puustellin rantaan. Ehkä siitä lähdettiin soutamaan järven selän yli kirkolle, joka vielä 1830-luvulle saakka oli järven toiselle puolen Pirkkalan kylässä. Emäkosken puuhiomon perustamisen aikoihin, 1860-luvulla, paikalla oli useiden pitäjäläisten ja kirkkoherran venevalkama. Näihin aikoihin Pyhäjärvelle oli jo matkustajalaivaliikennettä, ja laivat kävivät Maatialan laivarannassa. Nokia-yhtiö rakennutti 1870-luvulla lastauslaiturin sekä yhdystien (vanhaan tiepohjaan) maantielle. Venevalkama on edelleen käytössä, mutta Valkamankatu on katkaistu 1960-luvulla rakennetun Tampere-Turku valtatie vuoksi, mutta ranta on käytössä venerantana.

Viiki on keskiaikainen asumakartano, josta myöhemmin tuli rälssisäteri; ensimmäiset tiedot kartanon omistajista ovat 1400-luvun alkuvuosilta. Vanha tilakeskus sijaitsi rannassa, mutta siirrettiin lähemmäksi maantietä nykyiselle paikalleen 1780-luvulla.

Maatialan pappila oli mahdollisesti keskiaikainen rälssitila, joka joutui verolle ja myöhemmin kruunulle. Tilasta muodostettiin 1600-luvun lopulla Porin rykmentin vänrikinpuustelli. Tila oli vuokralaisten hoidossa aina 1900-luvun alkupuolelle. Rakennuksessa toimi lastenkoti 1918-1920 ja parin seuraavan vuoden ajan myös evankelinen kansanopisto. Virkatalo vuokrattiin Pohjois-Pirkkalan seurakunnalle kirkkoherran pappilaksi vuonna 1923. Pirkkalan seurakunta oli edellisenä vuonna jaettu kahteen osaan, vajaa 90 vuotta kirkon valmistumisesta. Emäseurakunnan kirkko jäi perustetun Pohjois-Pirkkalan kirkoksi, vuodesta 1938 seurakunnan nimenä on ollut Nokian seurakunta. Kirkon vierellä harjulla sijaitseva vanha hautausmaa vihittiin käyttöön 1842, aluetta laajennettiin 1890-, 1910- ja 20-luvuilla. Uusi hautausmaa perustettiin 1947 vanhan Turuntien itäpuolelle, Maatialan pappilan entisille pelloille. Mahdollisesti samoihin aikoihin pappilan rakennukset ja maat lunastettiin seurakunnalle. Myöhemmin seurakunta hankki ostamalla ja maavaihoilla lisämaita, ja laajensi hautausmaan (mm. vuonna 1985) vähitellen nykyiseen kokoonsa.

Kirkonkulma rakentui 1900-luvun alkuvuosikymmeninä työväestön asuinalueeksi. Maantien ja vanha laivarannantien kulma, jossa oli viljelemätön, lähinnä Viikin kartanon hakamaana käytössä oleva alue oli luonteva juuri tilattoman väestön asumispaikaksi. Tätä ennen Viikin kartano oli paperi- ja kumitehtaan sekä Kankaantaan Penttilän talon tavoin ohjannut tilattomien asutusta ensin harjulle, josta maanomistajat vuokrasivat palstoja tehdastyöläisten ja muiden tilattomien asuntorakentamiseen.

³ http://www.nokiankaupunki.fi/hallinto/tietoja_nokiasta/nokian_historia/

Edellinen kirkko sijaitsi Pirkkalankylällä Pyhäjärven toisella puolen, Kuninkaan tiekartasto Suomesta 1790.

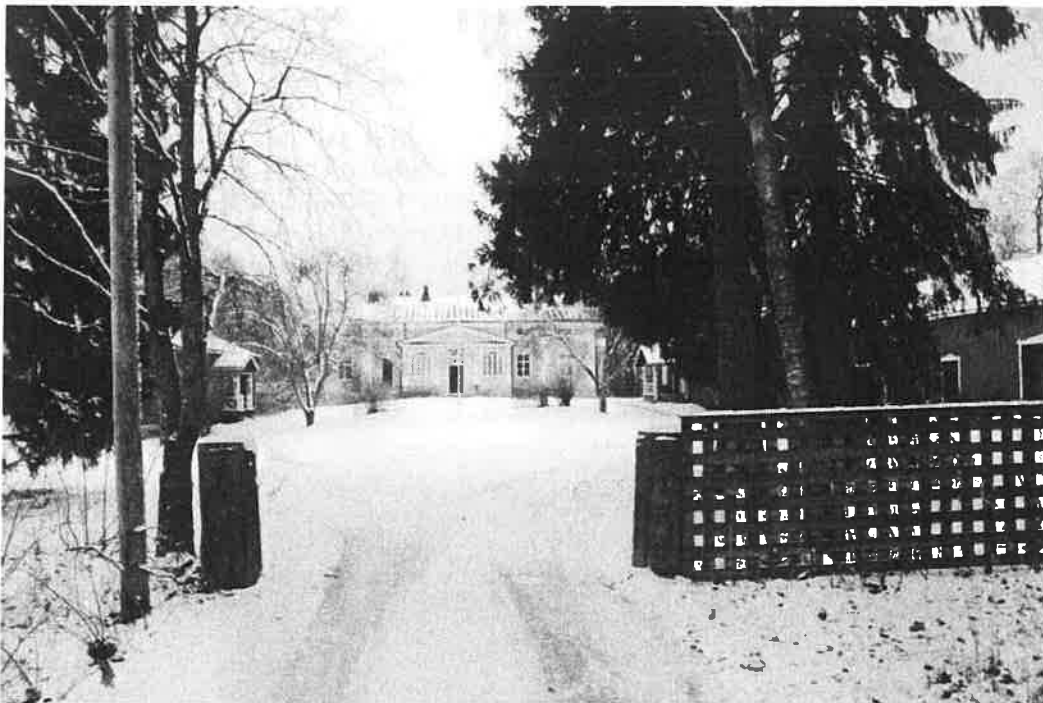
7 RAKENNETUN YMPÄRISTÖN NYKYTILA

Maatilan pappila

Nokian seurakunnan omistuksessa olevan Maatilan päärakennuksen rakennutti hovioikeudenneuvos Lönnblad vuonna 1839 asuessaan tilalla vuokralaisena. Nokian kirkkirkko oli vuotta aikaisemmin valmistunut harjun päälle Intendentinkonttorissa laadittujen piirustusten mukaan. Kirkkoherra asui pappilassa aina vuoteen 1895, minkä jälkeen rakennus oli papin virka-asuntoa. Nyt 2000-luvun loppupuolella ja lyhyen tyhjillään olon jälkeen pappilaa käytetään seurakunnan Nuorisotoimen harraste- ja kerhotiloina.

Uusi hautausmaa on laajentunut pappilan pihapiirin vierelle. Lähinnä pappilaa sijaitsevat hautausmaa-alueet on otettu käyttöön 1900-luvun jälkipuolella. Uudistuksia on tehty mm. 1980-luvulla, jolloin pappilan pihaan johtavan kujan varteen, pappilan talouspihan alueelle, suunniteltiin kokoontumisaukiota saattajilla. Tältä ajalta on entisen kujan varteen rakennettu muuri. Hautausmaan huoltorakennukset, toimisto- ja henkilökunnan sosiaalituloin sekä kone- ja työkaluvarastoin sijaitsevat omalla piha-alueella pappilan lähellä, pysäköintialueiden vieressä.

Virkataloon ja pappilaan liittynyt edustuksellisuus (puukujat, puistometsät) on heikentynyt pappilalle johtavan kujan ympäristössä. Pappilan pääoven eteen johtavan kujan länsireuna on nykyään puoliavointa metsikköä, jonka takaa näkyy Kirkonkulman asuintaloja. Muutamista vanhemmista koivupuista päätellen tietä on saattanut reunustaa ennen puukujanne. Ympäristö on ollut myös avoimempi.



Pappilan pihapiiri kuvattuna luoteesta, pappilalle johtavalta kujalta, kivipylväiden rajaaman portin luota. Pihan puolella porttikohtaa korostavat suuret kuuset. Aita ei ole perinteistä tyyppiä.

Pappilan eduspihalla on päärakennuksen nähden symmetrisesti sijoittuvat asuin- ja talousrakennukset. Pakari ja asuinrakennus, joista toinen on päärakennuksen ikäinen ja toinen vanhempi, iäkäs luhtiaitta ja 1930-luvun ulkorakennus. Hautausmaan puoleisessa asuinrakennuksessa (mahdollisesti pakari) asui perhe vielä 1970-luvun jälkipuolella, mutta vanhat asuin- ja talousrakennukset ovat jo pitkään olleet varastokäytössä tai tyhjillään. Pappilan pääpihan ulkopuolelta on purettu navetta ja yksi aitta 1900-luvun loppupuolella.

Lisäksi nykyisen hautausmaan kukkakioskin (n. 1970-luvulta) edustalta on hävitetty 1980-luvulla pieni vanha asuinrakennus.



Maatialan vuokraajana ollut hovioikeudenneuvos rakennutti päärakennuksen silloisten kruunun hyväksymien mallien mukaisesti. Jo 1600- ja 1700-luvuilla kruununtilojen sekä rälssi- ja sotilasvirkatalojen rakentamista säädeltiin. Julkaistiin virallisia piirustussarjoja, joissa oli ohjeet virkamiehille rakennettavia taloja varten. Tällaisten tyyppi-piirustusten ja niiden mukaan rakennettujen talojen myötä maahamme levisi keskisalilla varustettu, niin kutsuttu karoliininen pohjakaava, jota on käytetty myös Maatialan päärakennuksessa. Rakennus muistuttaa ajan sotilasvirkataloja melko syvärunkoisen kokonaishahmon sekä aumakaton puolesta. Nykyinen pääkuisti poikkeaa empirerakennuksen asiallisuudesta koristeellisuudella, joka palautuu 1800-luvun keskivaiheille tai jälkipuolelle.

Maatialan hirsirunkoisen päärakennuksen empirepiirteisiin kuuluvat, tyylille tunnusomaisen kokonaishahmon ja tiukan symmetrisyyden lisäksi, leveä vaakalautoitus, voimakkaat jalka- ja otsalistat, vahvasti hammastettu pilasterimainen nurkkalistoitus, kuusiruutuiset risti-ikkunat palkisto-otsikoilla sekä aumakaton räystäiden alapinnan profiloitu laudoitus.

Rakennuksen julkisivuihin ei ole tehty merkittäviä muutoksia. Rakennuksen pääjulkisivun umpikuistia edelsi avokuisti. Ilmeisen vanha korjaus on myös kivijalan vahvistaminen betonilla. Koillispäätyyn rakennettu matala rapattu lisäsiipi on rakennettu noin 1950-60-lukujen taitteessa arkistosäädösten mukaiseksi arkistoholviksi ja kirkkoherranvirastoksi. Viime vuosina pappilaa on kunnostettu ja muutettu toimiviksi nuoriso- ja toimistotiloiksi. Uudistukset kohdistuivat rakennuksen teknisiin järjestelmiin, lämmitysjärjestelmään ja viemärointiin, tietoliikenteen ja palo-osastoinnin järjestämiseen. Rakennukseen on tehty myös ulkomaalaus ja pieniä julkisivukorjauksia.



Maatialan päärakennus



Pihan lounaisreunalla sijaitseva asuinrakennus on ollut vuosikymmenet varastorakennuksena. Hirsirunkoisessa rakennuksessa on luonnonkiviperustus, harjakatto, pysty peiterimavuoraus nurkkakoteloin ja leveällä jalkalistalla, lisäksi räystäään aluset on koteloitu porrastetusti. Ikkunat ovat neliruutuiset. Vuorilaudoissa on risteävät päät ja kolmio-otsikko. Ullakkopäädyissä on lunetti-ikkunat. Kuisti on avonainen ja harjakattoinen.



Aitta-liiteri -rakennuksessa on hirsistä salvottu luhtiosa, jossa on nurkkalautojen peittämät nurkat. Liiteriosan seinissä on pystylaudoitus ja lohkokiviperustus.



Hautausmaan puoleisessa tuparakennuksessa on hirsirunko, harjakatto, lohkokiviperustus ja pysty peiterimavuoraus nurkkakoteloain. Hirsiseiniä on tuettu főljarein. Vaatimattomat koristeaiheet ovat samanlaiset kuin toisessa asuinrakennuksessa. Ikkunoita ja vuorilautoja on vaihdettu. Kuisti on harjakattoinen avokuisti. Takaseinällä on pieni ulonne ja käynti kellariin. Rakennus oli kahdesta sivurakennuksesta viimeisenä asutokäytössä. Asunnoissa asui viime sotien jälkeen kaksi Karjalasta tullutta perhettä. Vanhemmat olivat töissä seurakunnan hautausmaalla.



Ulkorakennus on 1930-luvulta, ja sijaitsee pihan hautausmaan puoleisella reunalla. Rakennus on ränsistynyt. Rakennuksessa on betonisokkeli, sementtitiilikatto ja pystylautavuoraus.

Kanttorila

Seurakunnan kanttorin virka-asuntona ollut puutalo sijaitsee näkyvällä paikalla Pirkkalaistien yläpuolella, kirkolle nousevan tien reunassa. Rakennukset ovat kirkkomaalla. Maantien reunassa on kirkonmäkeä ympäröivää kivipylväsaitaa. Vilppo viittaa tutkimuksessaan Maatialasta vuonna 1912 tehtyyn kuvaukseen, jossa kerrotaan, että kirkon eteläpuolella oli kanttorin äskettäin uusittu virka-asunto. Muissa selvityksissä virka-asunnon rakennusajaksi on ilmoitettu 1908, on mahdollista, että rakennuksen runko on tätä vanhempi, mutta nykyinen ulkoasu palautunee kuitenkin mainittuun rakennusvuoteen.



Kanttorila kuvattuna kirkolta nousevalta tieltä.

Hirsirunkoisessa rakennuksessa on jyrkähkö harjakatto päätykoristein, kiviperustus, kerroslistoin jäsennelty lautavuoraus, ikkunoissa jugendhenkinen ruutujako ja vuorilaudat. Harjakattainen umpikuisti on suurehko. Pihalla on talon lisäksi yksi sotien jälkeen rakennettu lautaseinäinen ulkorakennus.



Kanttorila on kirkolle nousevan tien ja Pirkkalaistien välissä.

Kirkonkulma

Kirkonkulman asuinalue rajautuu Pirkkalaistiehen, rakenteilla olevaan uuteen asuinalueeseen, vielä rakentamattomiin peltoihin ja Valkamankatuun, jonka toisella puolella on Nokian seurakunnan uuden hautausmaan pysäköintialueet ja Maatialan pappilan pihapiiri. Alueella on yhteensä 17 rakennettua tonttia. Kooltaan erilaisten tonttien hahmottamista auttavat useimpien pihojen ympärille rakennetut pystysäleaidat. Tonteista suurin osa ryhmittyy yhden asuntotien ympärille, neljään on kulku Valkamankadulta ja yhteen Pirkkalaistieltä.

Alueen ilme on vihreä. Rakennukset ovat hedelmäpuiden sekä vanhojen lehtipuiden ympäröimiä. Paikoin on vanhoja korkeita kuusipuita. Valkamantien ympäristö on kuusipuuvaltaisempi ja varjoisa. Kirkonkulman taloista suurin osa on rakennettu moreenimaalle, eteläkulma on alavampaa, ja alue on merkitty vanhoissa kartoissa niittymaaksi. Vilppo kirjoittaa tutkimuksessaan, että Maatialan ja Viikin rajalinjaa laivarantaan kulkevan tien reunassa oli ennen Viikin lammas- ja vasikkahaka. Tältä ajalta periytynee vanha kiviaita asuinalueen eteläreunalla.

Hakamaalla oli Vilpon selvityksen mukaan Viikin sepän vanha asunto, jossa asui 1900-luvun alkupuolella kartanon muonamies Lehtinen perheineen; mahdollisia pajan jäännöksiä onkin löytynyt Kirkonkulman asuntotien mutkassa sijaitsevalta tyhjältä tontilta. Perimätiedon mukaan myös Jankan mökin lähellä oli ollut ennen paja, jossa hevosia kengitettiin, ja jonne ne myös jätettiin kirkonmenojen ajaksi.

Ensi alkuun Viikin kartanon peltoalueen pappilan puoleisella reunalla asuikin kartanon työväkeä, esimerkiksi Kirkonkulma 10 puutalossa on asunut kaksi perhettä samaan aikaan. Ilmeisesti jo 1910-luvulla kartano alkoi myydä tonttimaita. Vilpon mukaan vanhan laivarannantien varressa oli 1910-luvulla kaksikin taloa, joissa asui vuokralla kanavatyöntekijöitä, toinen oli rakennettu nikkari Lindströmin rakennuksen hirsistä 1912 Maatialan virkatalon portin pieleen ja toisen oli rakentanut puuseppä Elias Lehtimäki (mahdollisesti sijainnut Valkamankatu 7 paikkeilla, mistä vanha talo paloi 1950-luvulla).

Kirkonkulmalla vilkkainta rakennusaikaa olivat 1900-luvun alkuvuosikymmenet, etenkin 1910- ja 20-luku. Näihin aikoihin alueella rakennettiin vapaamuotoisesti, niin kuin maalaiskylien vanhoilla mäkitupalaisalueilla. Sodan päätyttyä voimaan tulleen rakentamisesta maaseudulla annetun lain (683/1945) myötä rakentaminen vaati rakennusluvan. Jälleenrakennuskaudelle alueelle tulikin muutama puolitoistakerroksinen puutalo, sen jälkeen rakennettiin noin yksi talo vuosikymmenessä. Muutamalla tontilla vanha rakennus on jo korvautunut uudelle. Kahdella tontilla rakennukset ovat tyhjillään, niistä toinen jo selvästi heikentyneessä kunnossa.

Seuraavissa kuvissa oleviin taloihin on teksti kunkin kuvan alla.



Valkamankatu 1 nk. Jankan talo on rakennettu n. vuonna 1912. Puutalossa on alueelle tyypilliseen tapaan seinän korkeuteen nähden kapea runko sekä korkea vinkeleimäinen umpikuisti. Harjakattoisessa asuintalossa on hirsirunko, pysty peiterimavuoraus, päätykolmioissa kapea pystylauta, ja pilariperustus. Rakennusta on kunnostettu säilyttävään tapaan 1980-luvun lopulla. Uutta on sisäänkäynnin suojaksi tehty lippi ja kaitteelliset portaat. Tonttiin kuuluu hirsi- ja lautarunkoinen piharakennus, jossa on ollut liiteri, sauna, kanala ja ulkokuoneet. Pihapiiriin on entisen asukkaan Elsa Jankan kertoman mukaan istutettu Viikin kartanosta saatuja omenapuisto ja marjapensaita. Pihassa on myös vanhoja perennoja.



Tontteja on aidattu joko pystysäleaidoin tai pensasaidoin.

Kirkonkulma 2 on rakennettu 1920-luvulla. Kivimies Väinö Niemisen asuintaloa varten tehdyt piirustukset on signeerannut A. V. Koivisto 1925. Hirsirunkoisessa rakennuksessa on harjakatto, pysty peiterimavuoraus ja kivipilariperustus. Talon umpikuisti on pihan puolella. Tontilla on 1950-luvun sauna. Remonteissa on säilytetty vanhat piirteet.



Kirkonkulma 1 on pienteollisuushalli, joka on rakennettu 1958. Tontilla on harjoitettu eri yrittäjien vetämänä hautakiviveistämötoimintaa jo vuodesta 1933. Veistämön eteläpuolella on entisen toiminnanharjoittajan 1970-luvun punatiilitalo.

Taaempänä näkyy **Kirkonkulma 5**. Tontilla on puolitoistakerroksinen 1950-luvun asuintalo. Vihreäksi maalatussa asuinrakennuksessa on harjakatto, kerroslistoin jaettu vaaka- ja pystylautavuoraus ja betonisokkeli. Talon kuisti on pihan puolella. Taloon on tehty julkisivumuutoksia.



Kirkonkulman asuntotien eteläpäässä tien reunassa on vanhoja koivuja.

Kirkonkulma 4 on kapearunkoinen 1920-luvun asuintalo, joka on rakennettu vanhan rakennuksen hirsistä. Asuinrakennuksessa on harjakatto, kivipilariperustus ja pysty peiterimavuoraus. Talon kuisti on päädyssä. Taloon on tehty julkisivumuutoksia.

Kirkonkulma 7 on keltainen, taitekattoinen puutalo 1920-luvulta. Talon kunto on heikentynyt voimakkaasti vuosien käyttämättömyydestä. Rakennuksessa on vaakalautavuoraus, päätykolmiot on peiterimalaudoitettu, pilariperustus, kuusiruutuiset ikkunat ja avokuistillinen sisäänkäynti päädyssä. Julkisivumuutoksia.

Oikeassa reunassa on Kirkonkulma 5.



Luoteessa nouseva Viikinharju muodostaa metsäisen maisemareunan.

Kuvassa vasemmalla on Kirkonkulma 7. Keskellä on Kirkonkulma 4. Oikeassa reunassa näkyvä **Kirkonkulma 6** on 1930-luvun asuintalo. Rakennuksessa on jyrkähkö harjakatto, peltikate, pystylautavuoraus ja umpikuisti, jonka eteen on lisätty lippa.



Lehtipuuston yläpuolelle nousee tien varressa ja tonteilla kasvavat yksittäiset kuuset.

Kirkonkulma 12 on pieni 1920-luvun puutalo. Rakennus on tyhjillään. Kapearunkoisessa talossa on jyrkkä harjakatto, hirsirunko, pysty peiterimavuoraus ja betonipilariperustus. Harjakattoinen umpikuisti on tien puoleisella sivulla. Sen naapuritontilla, **Kirkonkulma 14**, on ollut vanha puutalo. Nykyinen asuinrakennus on valmistunut 1990-luvun alussa. Pitkänomaisessa valkoisessa tiilitalossa on loiva harjakatto ja kaariaukollinen etuseinä.



Kirkonkulma 16 on 1950-luvun alussa valmistunut puolitoistakerroksinen asuintalo. Rakennuksessa on harjakatto, aaltopeltikate, pystylautavuoraus ja betonisokkeli. Harjakattoinen umpikuisti on pihan puoleisella sivulla. Tontilla on ollut kauppapuutarha. Julkisivuissa muutoksia.

Kirkonkulma 9 on asuintalo, jossa on asunut alkuun Viikin muonamies. Rakennus on alueelle tyypillisiä kapearunkoisia ja korkeita taitekattoisia puutaloja, jossa on kivipilariperustus ja kuusiruutuiset ikkunat. Hirsiseinien ulkoverhous on tehty kapeana vaakalaudoituksena. Pihanpuoleinen sisäänkäynti on korkea harjakattoinen ulonne.



Vanha kiviaita Kirkonkulman asuinalueen ja Viikin peltomaiden välillä kertoo rinteän vanhasta käytöstä hakamaana.

Molemmat kuvassa näkyvät talot, Kirkonkulma 10 ja 12, ovat olleet Viikin kartanon muonamiesten asuintaloita.

Kirkonkulma 10 asuintalo on entinen Viikin kartanon muonamiesten talo ja palautuneena iältään 1900-luvun alkuun. Rakennusta pienennettiin hieman 1950-luvun korjauksessa, ulkoasu on uudistunut myös myöhemmissä korjauksissa. Rakennuksessa on harjakatto, hirsirunko ja kivipilariperustus.



Valkamankatu 3 puutalo on rakennettu 1920-luvulla. Rakennuksessa on jyrkkä harjakatto, hirsirunko, yhtenäinen pysty peiterimavuoraus ja pilariperustus. Pihan puolella on korkea taitekattoinen kuisti. Tontilla on myös piharakennus.



Alueen piharakennukset ovat rakennuksiin nähden melko kookkaitakin, edustalla Kirkonkulma 4. Paikoin talousrakennukset ovat rajalla vierivieressä, kuten takana näkyvän Valkamankatu 3 luona. Pientaloalueen itäkulmalla on korkea kuusikko (alueella myös pihtoja).



Tontit on ympäröity yhtenäisellä säleaidalla. Kuvan vasemmassa reunassa näkyy pappilan aitta ja Nokian Tennis ry:n tenniskentät, jotka aikoinaan on tuotu liian lähelle arvokasta rakennuskokonaisuutta.

Valkamankatu 9 asuintalo on rakennettu 1960-luvulla. Hyvin rakennusaikaansa edustavassa rakennuksessa on loiva pulpettikatto, puhtaaksimuuratut tiiliseinät ja alarinteen puolelta korkea betonisokkeli.

Oikealle, kuvan ulkopuolelle jää **Valkamankatu 7**, joka on 1990-luvun alussa rakennettu harjakattoinen omakotitalo.

8 ARVOT

Seuraavaksi määritellään kaava-alueen ja siihen välittömästi liittyvän ympäristön maisemalliset, historialliset ja rakennushistorialliset arvot. Viikin kartanokeskus ja Kirkkomaa jäävät arvioinnin ulkopuolelle.

Maisemahistorialliset arvot (historiallisen ajan)

Maatialan pihapiiri, joka asuinpaikkana palautuu keskiajalle.

Vanha Turuntien linjaus, joka on säilynyt edelleen käytössä Pirkkalaistienä.

Valkamankatu, joka on alueen vanhoja sisäisiä kulkureittejä sekä pitkäaikainen tie venevalkamaan, myöhemmin laivarantaan.

Peltoalue, joka yhdistää, alueen varhaiseen asutukseen olennaisesti liittyvänä vanhana maankäyttömuotona, Maatialan ja Viikin kartanon historialliset rakennusryhmät. Alueella on myös muinaisjäännöksiä.

Maisemalliset arvot

Harjun rinnermetsiköt vahvasti Pirkkalaistietä ja Kanttorilan ympäristöä rajaavana maisemareunana.

Maatialan ja Viikin välinen avoin maisematila.

Kirkonkulman "kylämiljö", joka syntyy rakennetun ympäristön pienimittakaavaisuudesta, rakennustyypeistä ja piha-alueiden luonnonmukaisuudesta. Kirkonkulma on tärkeä myös pappilan ja uuden asuinalueen välialueena.

Kirkonkulman pihapiirit vanhoine rakennuksineen, joista syntyy yhtenäistä rakennettua reunaa vanhan risteyksen ympäristöön: merkittävimpinä entinen kanttorila kivipilariaitoineen, Valkamankatu 1, Kirkonkulma 2 ja Valkamankatu 3.

Hautausmaan suoriin ja diagonaalikäytäviin perustuva geometrinen aluerakenne ja puuistutukset säilyttävät jossakin määrin avoimen viljelymaiseman aikaista avointa tilaa ja mahdollistavat pitkät sisäiset näkymät.

Historialliset arvot

Maatiala, vuosisatoja vanhana asutushistoriallisesti arvokkaana asuinpaikkana; nykyisen pihapiirin kohdalla, ehkä myös päärakennuksen takana rinteessä on sijainnut vuoden 1540 asutuksen yleisluettelossa mainittu kahden talon kylätontti.⁴

Maatiala, maakirjatalona, kruunun virkatalona ja yli 60 vuotta Nokian seurakunnan kirkkoherranpappilana.

Pirkkalaistie, joka tarkastelualueella perustuu liikennehistoriallisesti merkittävään reittiin Sisä-Suomesta rannikolle.

Rakennushistorialliset arvot

Maatialan pihapiirin vähintäänkin 1800-luvulta peräisin olevat puurakennukset edustavat edelleen hyvin rakennusajankohdan virkatalorakentamiselle tyypillisiä piirteitä. Päärakennus, asutopihan molemmin puolin symmetrisesti sijoittuvat tuparakennukset sekä luhti-liiteri muodostavat eheän pääpihaa rajaavan rakennuskokonaisuuden.

Kirkonkulma on Nokian ydinkeskustassa tai aivan sen laidoilla jo harvinaistunutta työväen omatoimisen rakentamisen myötä syntynyttä rakennettua ympäristöä, joka kuitenkin on aluetyyppinä ollut tehdasyhdyskunnalle hyvin tyypillinen aina 1900-luvun keskivaiheille saakka.

Kirkonkulman alueelle, vaikkakin siellä on ajallista kerroksisuutta ja muutamia alueen puurakentamisesta poikkeavia rakennuksia, on merkittävä vanhimpien, yhtä lukuun ottamatta, puutalojen säilyminen kohtuullisen perinteikkäinä.

Nokian keskustan rakennuskanta on yleisesti ottaen melko nuorta, ja rakennetun ympäristön näkökulmasta 1900-luvun alkupuolella valmistuneet rakennukset ovat jo harvinaisia (i. harvinaistuneet). Siten pelkästään iän puolesta rakennushistoriallisia arvoja on pappilan rakennusten ja kanttorilan lisäksi Kirkonkulman vanhimmilla ennen sotia rakennetuilla ja rakennusaikansa rakennustapaa edustavilla puutaloilla.

9 SUOSITUKSET

Edellä esitetyn perustella suositellaan maankäytön suunnittelun yhdeksi lähtökohdaksi Kirkonkulman puutalomiljöön säilyttämistä valtakunnallisesti merkittävän kirkko- ja pappilaympäristön reunalla. Alueelle on tyypillistä yhtenäinen monimuotoisuus. Tällä tarkoitan, että moninaisesta rakennusten sijoittelusta, kokonaishahmoista ja tonttikoosta huolimatta yhtenäisyyttä syntyy vanhimpia rakennuksia yhdistävistä tekijöistä kuten muoto ja mittasuhteet, rakennusmateriaalit, harja- tai taitekatot ja pihan muodostustapa. Yhtenäiset tekijät ovat alueen rakennushistoriallisia erityispiirteitä, ja lähtökohtia täydennys- ja korjausrakentamiselle.

Maatialan päärakennus ja 1800-luvun piharakennukset ovat rakennushistoriallisesti arvokas rakennuskokonaisuus, joka on syytä suojella maankäyttö- ja rakennuslain nojalla.

⁴ Rosted ja Jussila, 2010

Rakennusten alkuperäisen tyylin mukaista julkisivu- ja katemateriaalia, pintakäsittelytapaa, kuistia, aukotusta ja ikkunoiden puitejakoa ei saa muuttaa kuin tyyliin sopivalla tavalla. Museovirastolle tai ELY-keskukselle tulee varata tilaisuus lausunnon antamiseen valtakunnallisesti merkittävää rakennettua ympäristöä koskevista toimenpiteistä ja maankäyttösuunnitelmista ennen asioiden ratkaisemista.

Maatiala on entisenä pappilana ja nykyisenä seurakunnan toimitilana osa kirkollista toiminta- ja kulttuuriympäristöä. Kirkonmäeltä kanttorilan ohi pappilaan vievä reitti sisältää monia kulttuurihistoriallisesti arvokkaita elementtejä. Tämän vuoksi muutokset erityisesti hautausmaan nykyisen pysäköinti- ja huoltorakennusten alueella, Valkamankadun ja pappilan välittömässä läheisyydessä (ml. tenniskentät) on syytä toteuttaa hienovaraisesti ja arvioimalla tarkoin toimenpiteiden mahdolliset vaikutukset ympäristön arvoihin.

Pirkkalaistien kannalta on merkityksellistä se, miten ratkaistaan sen ja Valkamankadun risteysalueen turvallisuuden parantaminen. Kanttorilan edustalla sijaitseva tieympäristö on olennainen osa kirkonmäen, hautausmaan ja Maatialan pappilan maisemakokonaisuutta. Nykyisellään alue on pienipiirteinen eikä vanha maantie alista merkittävästi tien lähellä olevaa vanhaa rakennuskantaa. Kulttuuriympäristön luonteen kannalta niin Pirkkalaistien kuin asuntokaturien laajentaminen on syytä tehdä maltillisesti ja ympäristöön sopeuttaen sekä myös mahdollisia muita turvallisuutta parantavia ratkaisuja käyttäen, varsinkin kun kyse ei ole vilkasliikenteisistä teistä eikä kaduista.

LÄHTEET

Painetut lähteet (kirjallisuus, kartat)

Blomster, Pontus, 1987. Nokian seurakunnallisia vaiheita keskiajalta nykypäivään.

Facta-rekisteri (Rakennus- ja huoneistorekisteri). Nokian kaupunki, Väestötietojärjestelmä.

Isojaon toimituskartat: Kankaantaka-Wiijk, 1768, H6-5-13. Kansallisarkisto.

Koivuniemi, Jussi, Kaarninen, Mervi ja Kaarninen, Pekka, 1994. Nokian ja Pirkkalan historia. Nokian kaupunki ja Pirkkalan kunta.

Kuninkaan kartasto Suomesta 1776-1805. SKS.

Peruskartta, 1:20 000, 1954. Maanmittauslaitos.

Peruskartta, 1:20 000, 1975. Maanmittauslaitos.

Pitäjänpitokartasto, 1847. Lehti 2123 05 Ia*. Kansallisarkisto.

Pitäjänpitokartasto, 1903. Lehti 2123 05. Kansallisarkisto.

RKY 1993: Rakennettu kulttuuriympäristö. Valtakunnallisesti merkittävät kulttuurihistorialliset ympäristöt. Museovirasto. Ympäristöministeriö. 1993.

RKY: Valtakunnallisesti merkittävät rakennetut kulttuuriympäristöt. Museovirasto 2009. http://www.rky.fi/read/asp/r_default.aspx

Rostedt, Tapani, Jussila, Timo, 2010. Nokian keskustan osayleiskaavan muutosalueen muinaisjäännösinventointi. Nokian kaupunki.

Senaatinkartta 1909, Pirkkala, XIX_XX_22_23. Kansallisarkisto.

Teivas, Eija, Tulonen, Annu, 2001. Nokian kulttuuriympäristöohjelma. Alueelliset ympäristöjulkaisut 225. Pirkanmaan ympäristökeskus.

Vilppo, Marja-Liisa, 1983. Nokian työväenasutus 1868-1939. Turun Yliopiston Kansatieteen laitoksen toimituksia 9.

Suulliset lähteet:

Leppänen, Anja
Rautanen, Matti
Saarinen, Raimo
Sirén, Pentti
Somma, Ossi ja Sinikka

LIITTEET

1. Nykytila: rakennuskannan ikä ja maankäyttö
2. Kulttuuriympäristön erityispiirteet

ASEMAKAAVA - 12. KAUPUNGINOSA, KORTTELIT 25, 29 JA 30
 ASEMAKAAVAN MUUTOS - 12. KAUPUNGINOSA, KORTTELI 25 JA 1.
 JA 12. KAUPUNGINOSIEN KATUALUEITA



Nokian kaupunki:
 Ajantasakaava ja pohjakartta

Rakennusten ikä

- 1990-09
- 1980-89
- 1970-79
- 1960-69
- 1950-59
- 1940-49
- piharakennukset

- 1940-49
- 1920-29
- ennen vuotta 1920
- piharakennukset

- Valtakunnallisesti merkittävä rakennettu ympäristö (RKY 2009)
- Tarkastelualueen raja
- puretut asuinrakennukset (lähde: asemakaava 1941)

Selvitystyö Ahola

