

luovutuksessa *Selkeen kartano, Sastamala*
Mouhijärvi

MUSEOVIRASTO/ RAKENNUSHISTORIAN OSASTO
Työselostus

Tutkija			Aika
Irma Lounatvuori			20.2.1980
Paikkakunta	Kaup.osa/ Kylä	Kortteli/ Tila	Tontti
Mouhijärvi			

Osoite

Selkeen kartano

Tutkimuksen laatu

Rakennushistoria ja -inventointi

Työselostus

Mouhijärven Selkeen everstin virkatalon vaiheita 12 s.

Piirroksat

Pohjakaaviopiirroksia 2 kpl.

Valokopioita originaaleista fasadi-, pohjakaavio-, poikkileikkaus- ja yksityiskoh-
tapiirroksista 11 kpl.

Valokuvat

Valokopioita valokuvista 4 kpl.

Muuta

Kopiot asiakirjalähteistä yht. 14 s. (arkkitehti Chr. Fr. Schröderin laatima
kustannus- ja materiaaliarvio ja katkelmia v. 1791-1,2,3. elok.- katsel-
muskirjasta Selkeen everstinpuustellissa.)

inventointi, kunnat, Sastamala

MOUHIJÄRVEN SELKEE

PORIN LÄÄNIN JALKAVÄKIRYKMENTIN EVERSTIN VIRKATALO

Mielenkiinto Mouhijärvellä sijaitsevaa entistä everstin virkataloa kohtaan heräsi kun muun arkistotutkimuksen yhteydessä löytyi tieto Chr. Fr. Schröderin osallisuudesta virkatalon suunnitteluvaiheeseen 1786.

Rakennuksen inventoivat kesällä 1968 Hanna Kronlöf ja Kristina Thomenius. Inventoinnin apuna oli tuolloin käytettävissä katselmuskirjojen sisältämät tarkat tiedot rakennuksesta, varsinkin sen sisätiloista.

Syksyllä 1979 saatiin rakennushistorian osaston käyttöön Elias Härön Tukholmasta hankkimat valokuvat virkatalopiirustuksista. Joukossa olivat myös vuonna 1786 vahvistetut everstin virkatalosuunnitelmat.

Rakennuksessa aloitettuun peruskorjaukseen liittyvän tarkastusmatkan aikana saatettiin täsmentää tietoja Selkeen päärakennuksen alkuperäisasusta ja todeta sen täsmällisesti vastaavan virallisia mallipiirustuksia. Seuraavassa on ollut tarkoitus selvittää everstin virkatalojen arkkitehtuurikehitystä yleensä sekä koota yhteen Selkeestä aiemmin hankitut tiedot ja havainnot.

Ritarihuoneella 20.2.1980

Irma Lounatvuori
Irma Lounatvuori

EVERSTINVIRKATALOT SUOMESSA

Kaarle XI (hallituskausi 1679-1697) organisoi uudelleen Ruotsi-Suomen ruotulaitoksen. Suomen osalta ruotulaitos jakautui seitsemään jalkaväkirykmenttiin ja neljään ratsuväkirykmenttiin jokaisen rykmentin jakautuessa kahdeksaan kompanjaan. Rykmentin esikuntaan kuuluivat johtava eversti, everstiluutnantti ja majuri sekä lukuisa joukko alempaa upseeristoa. Kompanjan hierarkiassa oli puolestaan ensimmäisenä kapteeni.

Upseerien tuli voida asettua asumaan seudulle, jota hänen toimialansa varsinaisesti koski. "Upseerien tuli henkilökoh-
taisesti ja isällisesti elää miehistönsä parissa ja osoittaa tarpeellista huolenpitoa".

Kaarle XI:n toimeenpanemassa suuressa reduktiossa 1680 kruunulle perust^utetut tilat soveltuivatkin erinomaisesti uudelleen organisoidun ruotulaitoksen upseeriston virkataloiksi. Kuninkaallisella kirjeellä 1695 määrättiin upseerit asettumaan pysyvästi virkataloihinsa.

Everstin virkataloksi määrättiin jalkaväkirykmenttejä varten Piikkiön Kuusiston kartano, Mouhijärven Selkee, Pernajan Liljendal, Porvoon pitäjän Gammelgård (Grönkulla), Ristiinan Brahelinna, Vahvialan Tervajoki (v:sta 1721), Vöyrin Totte-
sund.

Ratsurykmenttien everstin virkataloina olivat Mietoisten Saari, Snappertunan Raaseporin kuninkaan kartano ja Antrean Kavantjärvi (v:sta 1721).

MALLIPIIRUSTUKSET

1687 Kaarle XI:n organisatiouudistuksen yhteydessä laadittiin niin ikään tyyppipiirustukset upseeriston virkataloja varten. Erik Dahlbergh esitti kuninkaan hyväksyttäväksi vuonna 1687 suunnitelmat everstin, ratsumestarin ja kapteenin sekä luutnantin,

vänrikin ja kornetin taloiksi. Everstin virkatalossa otettiin tällöin käyttöön karoliininen, keskeissalijärjestelmä, muissa noudatettiin parituparatkaisuuun perustuvaa huonejaotusta.

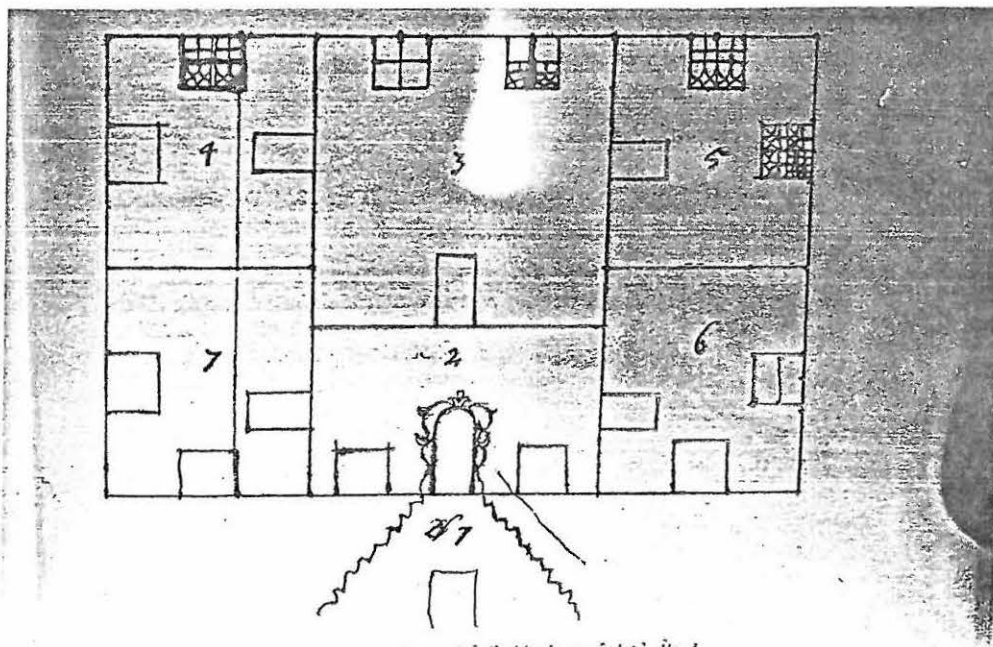
- 1730 Vuonna 1730 uudistettiin virkatalopiirustukset. Everstin puustelli käsitti keskeissalin, eteisen, neljä kamaria sekä kaksi ullakkokamaria. Keittiö- ja taloustilat oli sijoitettu erillisiin piharakennuksiin. Asuinrakennuksen sisämitat olivat 31 1/4 k. x 14 kyynärää salin ollessa 14 1/2 x 9 ja kerroskorkeuden 5 kyynärää. Rakennuksessa oli säterikatto.

- 1732 Kahden vuoden kuluttua muutettiin taas everstin, everstiluutnantin, majurin sekä ratsumestarin ja kapteenin virkatalojen mallipiirustuksia (28.2.1732). Everstin virkatalossa sijoitettiin nyt saman katon alle myös keittiötilat, samalla luovutettiin virallisista ullakkokamarteista. Pohjaratkaisultaan talo oli eräänlainen paritupa: eteisen molemmin puolin olivat salit, eteisen jatkeena oli keittiö, salien takana, keittiöön rajautuen sijaitsivat lämmittämättömät salin perähuoneet ja rakennuksen päädyissä oli kamariparit. Rakennus oli mitoiltaan 48 x 18 kyynärää salin ollessa 12 x 12 kyynärää. Rakennuksen runko oli 5 k. ja harjakatto 6 kyynärää korkeat.

- 1752 Metsävarojen tuhlaamista ryhdyttiin valtakunnassa ehkäisemään yleisellä valistuksella ja virallisilla määräyksillä ja rakentamisohejeilla 1700-luvun puolivälissä. Tähän perustuen annettiin 1752 ohjeet mm. everstin virkatalojen rakentamiseksi kivistä. Rakennus oli kaksikerroksinen ja mansardikattoinen ja molemmissa kerroksissa oli viisi huonetta. Suunnitelmat laati Carl Hårleman.

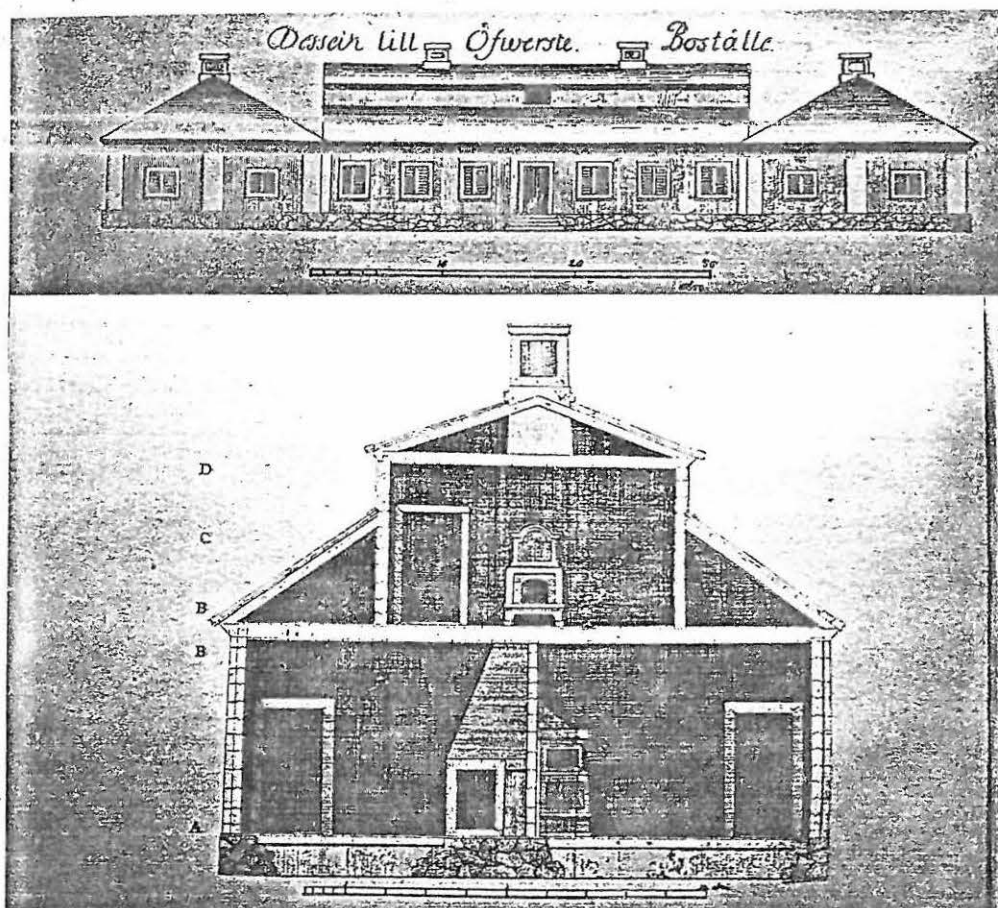
- 1770 1770 annettiin kuitenkin uudelleen mahdollisuus rakentaa puusta, joskin kaksikerroksisuus haluttiin säilyttää.

- 1786 Seuraavan kerran uudistettiin mallipiirustuksia Kustaa III:n hallituskaudella 1786, tällä kertaa todennäköisesti kuninkaan toivomuksesta arkkitehtonisista ja tyyllillisistä syistä.



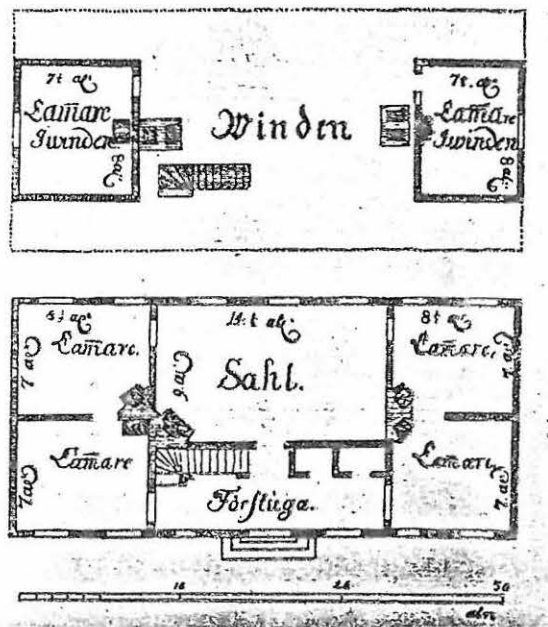
Kuva 1

Vuoden 1687 ohjeen mukainen suunnitelma Ahvenanmaan Grelsbyn kuninkaan kartanoon.



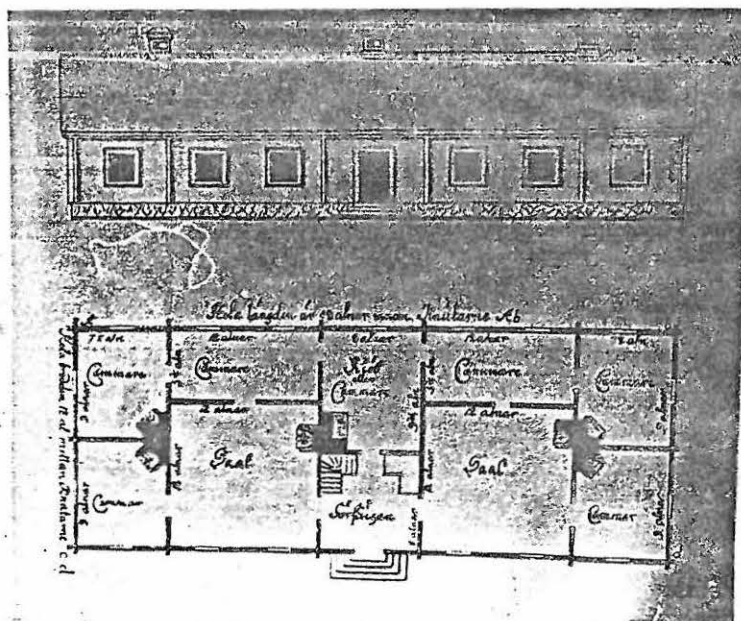
Kuvat 2 ja 3

Päärakennuksen, siipirakennusten julkisivut sekä pää-
rakennuksen leikkaus. Suunnitelmat on vahvistettu 12.2.1730



Kuva 4

1730 everstin virkatalon mallipiirroksen esittävä pohjaratkaisu



Kuva 5

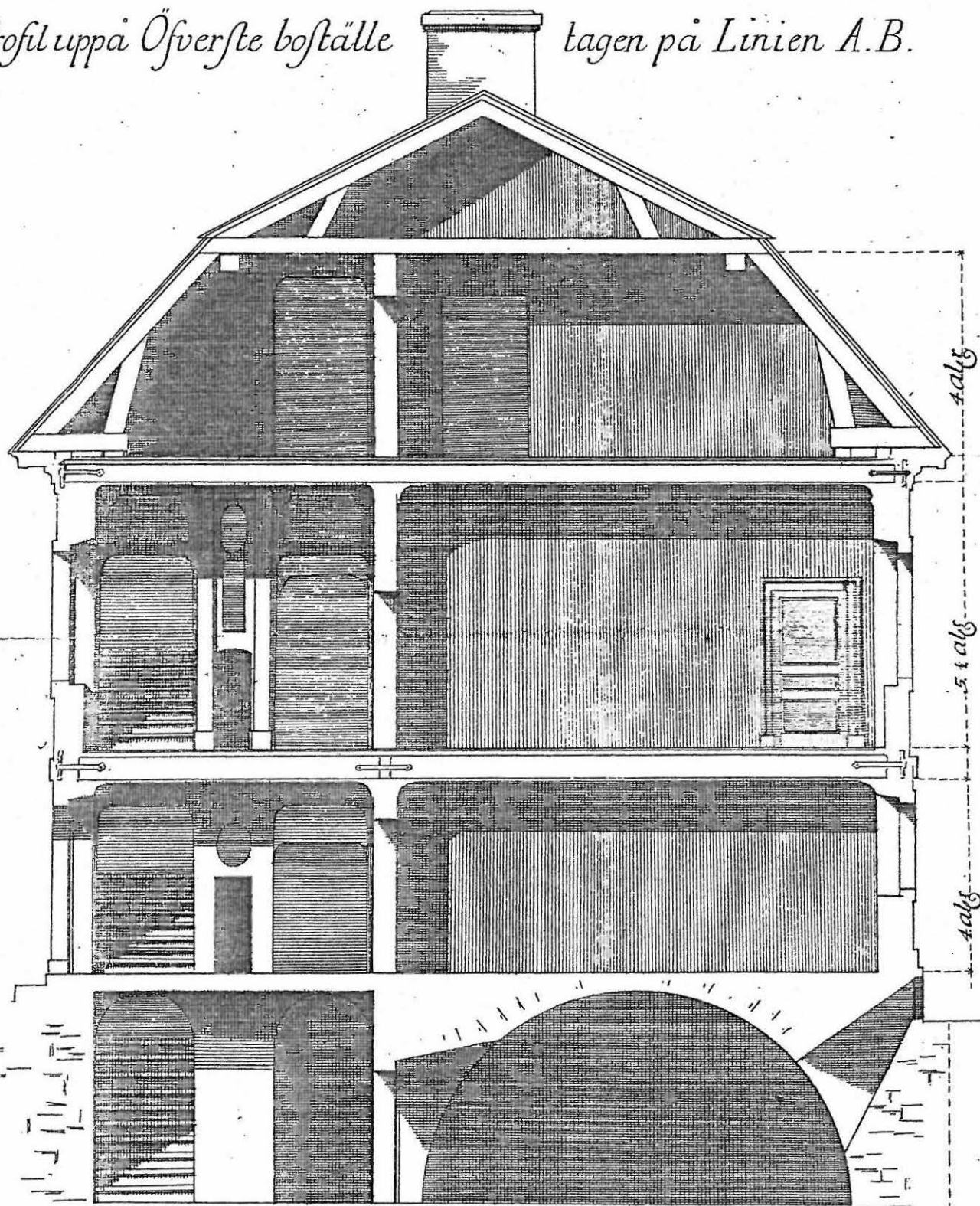
Everstin virkatalon mallipiirustus vuodelta 1732.

Tyypipiirustuksen mukaan rakennettiin mm. Kuusiston, Liljendalin ja Gammelgårdin everstin virkatalot.

Näistä on enää Kuusisto, sekin muutettuna säilynyt.

Profil uppå Öfverste boställe

tagen på Linien A.B.

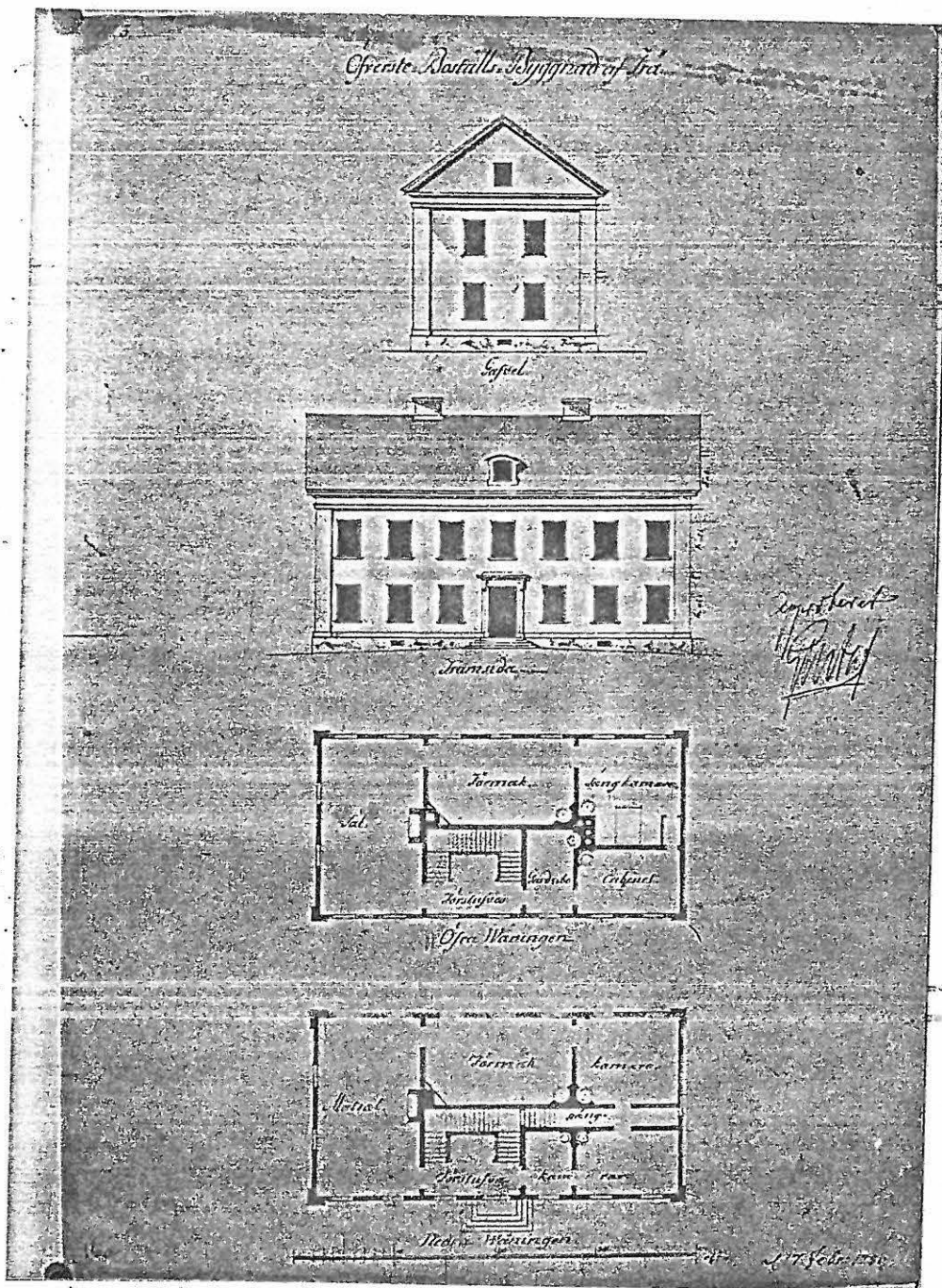


Kuva 6

Everstin virkatalosuunnitelma 1750-luvulta.

Kaksikerroksisena ja kivistä rakenteisena se tähtäsi valtakunnan metsävarojen säästämiseen.

Suomessa ei tiettävästi toteutettu tätä suunnitelmaa yhdessäkään everstin virkatalossa.



Kuva 7

Kustaa III:n vuonna 1786 vahvistama suunnitelma, pohja ja julkisivut everstin virkataloksi. Päärakennuksessa ei ollut sijaa keittiölle, taloustilat oli rakennettava erillisiin sivurakennuksiin.

Tätä suunnitelmaa noudattaen toteutettiin Suomessa Mouhijärven Selkee ja Vöyrin Tottesund.

Valtakunnan virallisen arkkitehtuurin tuli noudattaa kuninkaan suuresti ihaileman uusklassismin selkeitä tyyllillisiä tavoitteita. Everstin virkatalo suunniteltiin edelleen kaksikerroksiseksi (37 x 18 k.) ja varsinaisena uutuutena olivat molempiin kerrokseen sijoitetut suuret päätysalit.

SELKEEN PÄÄRAKENNUS

Tässä yhteenvedossa on tarkoitus selvittää Selkeen nykyisen päärakennuksen suunnitteluun ja rakentamiseen liittyviä vaihteita:

Selkeen kartano muodostui 1620- ja 1630-luvuilla kahdesta toista Varvara Kinniardille v. 1613 lahjoitetusta tilasta ja kartano nautti säterivapautta aina peruutukseen 1673 saakka. Vuonna 1678 siitä muodostettiin säteriluontoinen kruununvirkatalo.

Omistajat 1600-luvulla:

Barbara Kinniard, Åke Tott, sotamarsalkka 1635-40; vapaaherra Hans Wachtmeister -1652, ja tämän perilliset -1673, kruunu 1674-75; vapaaherra Lorenx Creutz 1675-78; kruunu -1678.

Everstin virkatalo: eversti Kristian von Stefken 1684-85; everstiluutnantti Achen 1695; kenraalimajuri Berndt Otto Stackelberg 11.3.1702-12.4.1722; Kristian Giertta 12.6.1722-26.8.1723; Karl Bildstein (kenr.maj) 26.8.1723-18.6.1726; Samuel Wallenstierna 23.3.1727-17.2.1733; Johan Wilhelm Lode 1.3.1733-21.8.1741; Henrik Johan von Knorring 19.10.1741-6.6.1749; Hans Henrik von Dellvig 31.7.1749-11.2.1758; Thure Gustaf Rudbeck 19.6.1758-19.11.1759; kenrl.luutn. Karl Johan Mörner 19.11.1759-20.11.1759; Johan Hastfer 21.1.1760-11.5.1762; Lorentz Johan Göös 16.8.1762-29.3.1763; Sven Cederström 13.6.1762-10.8.1769; Karl Constantin de Carnall 12.9.1769-1.3.1773; John Mackenzie af Macleof 30.6.1773-25.2.1778; Karl Gideon Sinclair 11.3.1778-2.6.1780; Hugo Wilhelm Hamilton 2.6.1780-12.12.1781; kenrl.luutn. Baltzar Filip Wulfrath 12.12.1781-15.12.1781; Sebastian von Otter 15.12.1781-17.8.1790; John Fredrik Aminoff 8.5.1790-13.3.1794; Georg Jonas

von Wright 13.3.1794-18.12.1794; Wilhelm Mauritz Klingspor 18.12.1794-30.9.1795; Kenrl.maj. Fabian Wrede 30.9.1795-4.5.1798 ; Johan Fredrik Amonoff 4.5.1798-7.11.1811.

Käsiteltävänä olevaa päärakennusta edelsi Selkeessä ns. vanhalla tontilla asuinrakennus mitoiltaan $33 \frac{3}{4} \times 16 \frac{1}{2}$ kynnärää koostuen salista, kolmesta kamarista, keittiöstä ja eteisestä. Tämän keskeissalirakennuksen oli kenraalimajuri Carnall rakennuttanut 1772 aikaisemmin 1758 palaneen päärakennuksen tilalle. Rakennus mainitaan vuoden 1791 katselmuksessa.

Joulukuussa 1786 pidettiin Selkeessä katselmustilaisuus eversti von Otterin aikana. Uuden päärakennuksen rakentamisesta oli jo 1784 tehty alustava päätös. Oli esitetty rakennettavaksi 2 salia, kuusi kamaria, keittiön ja eteisen käsittävä päärakennus, mitoiltaan 48×18 kynnärää eli vuonna 1732 vahvistetun mallipiirustuksen mukainen yksikerroksinen puustelli. Kustaa III:n hyväksymät uudet virkatalosuunnitelmat oli julkistettu 1786.

Selkeen tuolloinen haltija eversti von Otter oli tutkittuaan uusia suosituksia todennut tuntuvan kustannuseron verrattuna aiempiin piirustuksiin ja katsonut edullisemmaksi ottaa suunnittelun pohjaksi uudet piirustukset:

"en byggnad af 37 alns längd och 18 alns bredd med dubbla våningar hvaruti på det nedersta botnet komma at indelas en matsal 18 alns lång och 11 al. bred med dörrar til förstugan och förmaket sidst nämnda rum 15 al. långt och $8 \frac{1}{2}$ al. bredt samt därbredvid en kammare 10 al. lång och $8 \frac{1}{2}$ al. bred emellan hvilket sidstnämde rum och den där bredvid utstarade (?) kammaren 10 aln lång och 6 aln bred komma att byggas en gång af 2 alns bredd och bredevid sidstnämde kammare är afven en dylig af 6 alnslängd och $4 \frac{1}{2}$ alns bredd med dörrar til farstugan hvarest fins upgång eller trappa til öfra våningen som består af en på lika sätt indelt sal med förmak men på södra ändan en sängkammare med därtil utsedt sängställe och en gång til ett cabinet 10 aln långt och $6 \frac{1}{4}$ aln bredt

hvarut med är utsed en Garderobe med utgång til förstugan.

Hela denna byggd består emellan stenfoten och takröset af 14 al hög ock tak resningen som leder i jemn slutning utföre af 6 alns högd. I denna byggning är åfwen utset at inrättas i den nedre våningen 17 och i den öfra 16 fensterluft och dessutom 4 fönsterluft på vinden."

Esitetyn suunnitelman mukaan oli Turun kaupungin arkkitehti Chr. Fr. Schröder laatinut kustannus- ja materiaaliarvion (liite 1).

Lähtö- ja tulokatselmuksessa elokuulta 1791 kenraalimajuri Aminoffin virkaanastuessa antaa täsmällisen kuvan pari vuotta valmiina olleesta päärakennuksesta, jonka kuvauksesta seuraava lyhennelmä:

Päärakennus vuodelta 1786, lounais-koillissuuntaisena mäen-
töyräällä, 1 - 3 3/4 kyynärää korkealla kivijalalla, suu-
rehkoja harmaakivilohkareita, saumat rapattu ja maalattu
kalkkivärillä.

Rakennuksen pituus ilman pitkiä nurkkia 37 k. 6 2/8 t. Le-
veys 17 k. x 12 1/2 t.

Korkeus kivijalasta katonharjalle 12 k.

Hirsiseinien korkeus 8 k, honkahirret 9-10 t. paksut. Vesi-
lista kivijalan päällä ja puiset vesikourut samoin kuin sei-
nät ja katto sivelty hyvin vitrolilla ja punavärillä, samoin
puiset raput pääovella. Ovi kaksinkertainen pariovi lukkoi-
neen ja avaimineen.

I kerros

Eteisestä kulku koillispään saliin, jonka pituus 17 k. x
12 1/2 t. ja leveys 10 k. x 18 3/4 t. Salissa 6 ikkunaa,
1 kakluuni tuplaluukkuineen ja -pelteineen.

Salista ovi förmaakiin, pituus 14 k. 12 1/2 t, leveys 8 k.
18 1/2 t., 3 ikkunaa, kakluuni tuplaluukkuineen ja -peltei-
neen. Formaakin vieressä kamari, pituus 10 k. 19 1/8 t., le-
veys 8 k. 18 1/2 t., 2 ikkunaa ja samanlainen kakluuni kuin
edellisissä huoneissa. Kamarista ovi 2 kyynärää leveään käy-

tävään eteisessä, vastapäätä ovi toiseen kamariin, pituus 10 k. 19 1/8 t., leveys 6 k. 5 1/2 t., 2 ikkunaa ja kakluuni kuin edellä.

Ovi III kamariin, 6 k. 5 1/2 t. x 4 k. 19 t., 1 ikkuna, 1 uuni. Kamarista ovi eteiseen, pituus 9 k. 10 1/4 t, leveys 8 k. 12 7/8 t., ikkuna ovien yläpuolella. Lisäksi eteisessä siis 2 k. leveä käytävä kamarien välissä. Käytävän päässä uloskäynti ovineen ja portaineen. Eteisestä myös käynti kellariin ja portaat yläkertaan, 2 k. 3 t. leveät, askelmat 6 t. korkeat ja 13 t. leveät.

II kerros

Yläkerrassa samanlainen sali ja förmaaki kuin alakerrassa. Förmaakin viereinen sänkykamari on "luultavasti" yhtä pitkä kuin alapuolella oleva kamari mutta sen leveys on 11 k. 1 7/8 t. Sänkykamarissa on erillinen alkovi, kakluunin luona komero ja sen vieressä pimeä käytävä ovineen (2 kyyn. leveä), joka johdtaa kabinettiin. Kabinetti on kooltaan, ikkunoiltaan ja kakluuniltaan samankaltainen kuin alakerran kamari.

Garderobi on yhtä leveä kuin alla oleva kamari, mutta 8 k. 12 4/8 t. pitkä, ikkuna, kakluuni ja ovet kabinettiin sekä eteishalliin.

Eteishalli on yhtä suuri kuin alakerrassa, 1 ikkuna ja 2 k. 2 t. leveät portaat ullakolle.

Kaikki asuinhuoneet ovat 5 1/2 k. korkeat.

Ovet 3 1/4 k. korkeat ja 1 k. 14 t. leveät, varustetut karmein, vuorilaudoin, saranoin, pintalukoin ja avaimin.

Ikkunat 3 1/2 korkeat ja 2 k. leveät (ruutujaon selvitys epäselvä), varustetut karmein, vuorilaudoin, saranoin, haoiin ym. Lattiat honkalautaa, alla trossipohja: tuohta, risuja, kuivaa heinää.

Kakluunit muurattu tiilestä, rapattu ja maalattu valkoisella liimavärillä. Seinissä peilipanelointi, paitsi kahdessa alakerran pikkukamarissa sileä, 1 k. 7 1/2 t. korkea, ulottuu ikkunain alareunaan. Paneelit, ovet, karmit, vuorilaudat, ikkunat ja alaikkunoiden tuplaluukut maalattu harmaalla öljyvärillä.

Mäntylautaiset paneelikatot maalattu valkoisella liimavärillä.

Ullakolla riittävästi yläpohjan täytettä, lounaispäässä kaksi yhteenmuurattua ja ankkuriraudoin vahvistettua savupiippua niin että nousee keskeltä katonharjaa kuten kaakkoispään piippukin. Tarpeelliset ikkunat.

Kellarit. Ovi saranoineen, lukkoineen ja avaimineen, kiviportaot, tiiliholvi molemminpuolisine hyllyineen, jälleen lukittava ovi, jonka sisäpuolella holvattu eteinen tai käytävä. Sen molemmin puolin tiiliholviset kellarit, eteläinen 6 3/4 k. pitkä ja 6 1/2 k. leveä ja pohjoisenpuoleinen 7 k pitkä, 6 3/4 k. leveä. Molemmat 3 3/4 k. korkeat varustetut 4 rautakoukulla, jotka on kiinnitetty holviin ja lukittavin ovin. Holvattu 1 3/4 kyynärän levyinen uloskäytävä johtaa koillisestätyyn, jossa on 2 1/4 k. korkuinen kaksinkertainen ovi.

Rakennus todettiin olevan täydellisessä kunnossa ja sisustuksen puolesta valmiina. Katselmusoikeus kehoitti vuoramaan ja maalaamaan rakennuksen.

Vertaamalla katselmusselvitystä ja vuoden 1786 mallipiirustusta käy ilmi, että Selkeen päärakennus on toteutettu yksityiskohtiaan myöten virallisen ohjeen mukaan. Pohjakaavat mittoineen, päätysaleineen, formaakeineen, alakerran kapeikkoineen ja yläkerran alkoveineen noudattavat vahvistettuja ohjeita.

Ulkoasu sen sijaan oli vielä keskeneräinen. Molemmilla katonlappeilla sen sijaan oli alusta lähtien piirustuksen mukaiset, ullakkoa valaisevat kaaripäätteiset ikkunat (119 x 119 cm, kaaren kohdalta 140 cm).

Päärakennuksessa ei ollut keittiötä eikä muita taloustiloja. Ne oli sijoitettu pakarirakennukseen (liite 2, folio 156,157).

Katselmuksessa 1791 kehoitettiin virkatalon haltijaa laudoittamaan rakennuksensa ulkoapäin. Näin todennäköisesti tapahtuikin jo 1790-luvun kuluessa. Rakennus sai täten sen ulkoasun, joka sille virallisesti mallipiirustuksessa oli määri-

telty. Parhaan käsityksen asiasta saanee vertaamalla sitä Tottesundista säilyneisiin kuviin (liite 3).

Ruotujakolaitokseen perustuva sotaväenotto lakkautettiin 1810 keisarillisella julistuskirjalla ja ne virkatalot, jotka silloisen haltijan eron johdosta joutuivat kruunulle, annettiin vuokralle.

Selkee oli tullut vuokralle jo 1797 ja oli sittemmin useiden eri vuokraajien hallussa aina vuoteen 1933, jolloin sitä ryhdyttiin viljelemään valtion toimesta. 1944 kartanon maille perustettiin valtion omistama laidunkoetila, joka edelleen toimii.

1800-luvun puolivälissä tai vuosisadan lopulla rakennus sai uuden vaakaponttilaudoituksen ja vahviasti profiloidut ikkunankehyslaudat. Lisäksi rakennettiin sisäänkäynnin eteen kaksikerroksinen kuisti-veranta. Pitkien katonlappaiden karniisipäätteiset ullakon ikkunat poistettiin tässä vaiheessa. Toinen karnilaite on kokonaisena vielä ullakolla. Samalla talon väriskaala muutettiin niin että listat olivat runkoväriä tummemmat.

Selkeessä tehtiin 1935 (Jalmari Peltonen) laidunkoetilan toimeksiannosta peruskorjaus, joka ennen kaikkea sisätilojen osalta oli erittäin perusteellinen ja alkuperäisiä rakennusosia ja yksityiskohtia hävittävä. Huonejakoa muutettiin rakentamalla useita uusia väliseiniä, pirstomalla mm. suuret harvinaislaatuiset päätysalit keittiö- ja säilytystiloiksi, muuttamalla portaan noususuuntaa sekä rakentamalla uusi kapea porras entiseen salipäätyyn. Vanhat sisustusosat kuten uunit ja seinäverhoukset ja listat poistettiin.

Ulkoasusta poistettiin 1800-luvun lopun koristeleikkauksin somistettu ulkoasu ja uusittiin se nykyiseen, yksinkertaiseen muotoonsa. Samalla otettiin alkuperäissuunnitelman mukainen vahva räystäslista esiin sekä rakennettiin uudet kuistit molemmille sivustoille ja betoniporras päätyyn.

Turun piirirakennustoimiston laatima yhdistetty perustamis- ja esisuunnitelma 21.11.1978 kuuluu:

"Maatalouden tutkimuskeskuksen hallitus on 11.4.1978 esittänyt Turun piirirakennustoimistolle Selkeen päärakennuksen peruskorjausta. Uusi peruskorjaus on tarpeellinen ja kiireellinen sen takia, että rakennuksen vesi-, lämpö- ja sähköjohdot ovat suurimmaksi osaksi 1935 tapahtuneen korjauksen ajalta, joten ne ovat kestoikänsä ylärajalla

Toiminnallista muutosta on lähinnä 1. kerroksessa. Wc-tilat eivät sovi aikaisempiin paikkoihin. Uudet wc-tilat järjestetään eteisen yhteyteen.

2. kerros pidetään edelleenkin asuntona, keittiö- ja saniteetitilat uusitaan. Yksi makuuhuone jaetaan väliseinällä kahtia.

Kellarikerroksessa tehdään talouskellarista lähiarkisto.

Rakennuksessa on luonnonkivestä muurattu sokkeli, joka on vuoden 1935 peruskorjauksessa korjattu ja vahvistettu sisäpuolelta säästöbetoniseinämällä, -pilastereilla ja -pila-reilla. Perustusten kunto on hyvä.

Kerrosten alkuperäiset seinät ovat hirsiseiniä, jotka on vuoden 1935 peruskorjauksessa tuettu ja tilkitty. Myöhemmin niitä on vielä tiivistetty kuitulevyvuorauksilla. Ulkoseinät ovat silti kylmiä ja ne varustetaan sisäpuolisella 75-100 mm lisälämmöneristeellä. Ullakon ja 1.kerroksen lattiat avataan ja vanhat täytteet pääosiltaan vaihdetaan mineraalivillaksi. Samalla tutkitaan puupalkistojen kunto. Myös 2.kerroksen lattioiden täyte vaihdetaan niiltä osin kuin lattioita muuten joudutaan avaamaan.

Vanhat ikkunat, ovet ja listoitukset säilytetään. Koillispäätyyn tehdään kaksi uutta vanhanmallista ikkunaa.

Rakennuksen rapautunut tiilikate ja siihen liittyvät pellitykset, syöksytorvet, tikkaat yms. uusitaan. Ulkoseinien vanha

vaakaponttilaudoitus on yleensä hyvässä kunnossa. Pieniä paikauksia lukuun ottamatta siihen ei tarvitse koskea. Sisäpuolelta vanhat seinät ja katot ovat yleensä pahvipintaiset. Ne oikaistaan ja levytetään Gyproc-levyin. Näin myös rakennuksen palonkestävyys paranee. Lattiat uusitaan tai, mikäli mahdollista, kunnostetaan vanhoista lattialaudoista. Sisäportaista kellarin portaat uusitaan, muut kunnostetaan. Koillispäädyn vanha betonirakenteinen porras on pahasti rapautunut ja puretaan. Tilalle tehdään uusi kevyempi puurakenteinen porras. Kellarin sisäänkäyntien eteen tehdään uudet betoniset ulkotasot. Kaakkoissivun parvekkeen ja terassin lahot lattiarakenteet, kaiteet ja porras uusitaan.

Kaikki maalaustyöt uusitaan.

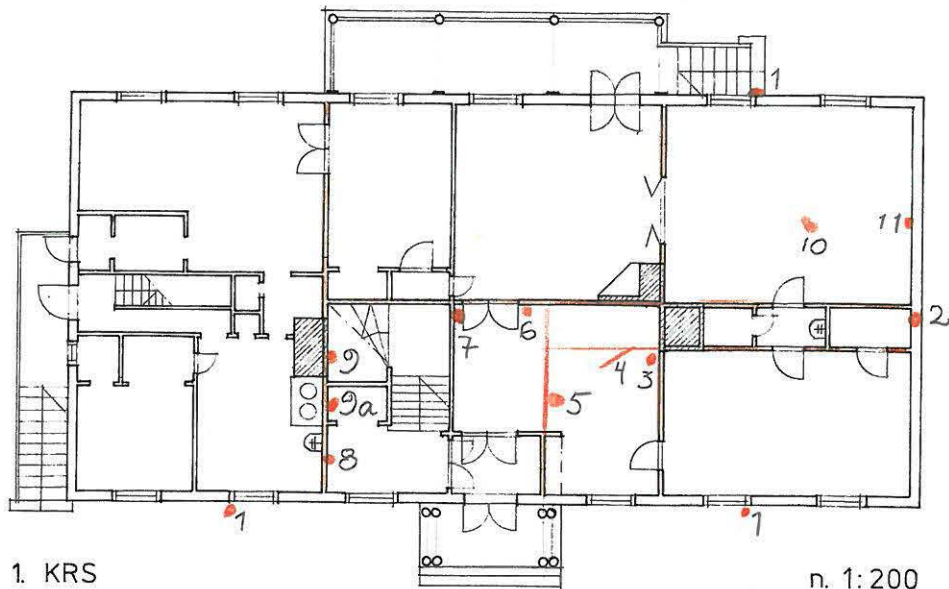
Peruskorjausratkaisussa pyritään lähemmäksi alkuperäistä huonetilajakoa purkamalla tarpeettomia myöhäissyntyisiä väliseiniä.

Koillispääty muutetaan paremmin entistä vastaavaksi ylimääräisiä ulko-oviaukkoja poistamalla ja avaamalla jälleen päädyn vanhat ikkuna-aukot.

Yläkerran asunto säilytetään pääosin entisellään.

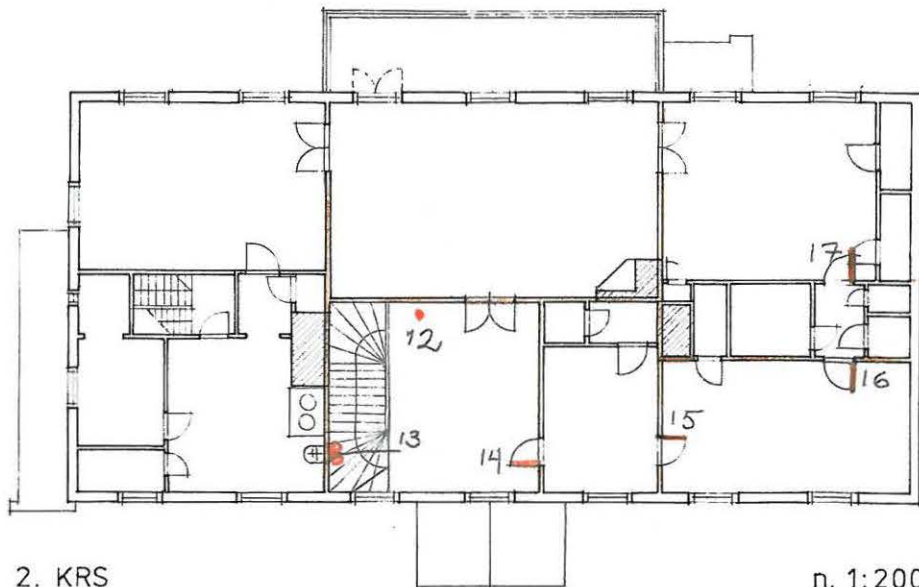
Vanhoja rakennusosia kunnostetaan ja käytetään mahdollisuuksien mukaan. Työn aikana tutkitaan esiintulevat rakenteet yhteistyössä museoviraston kanssa".

Korjaustyö on käynnistynyt Selkeen päärakennuksessa ja osa purkutöistä on suoritettu. Näin ollen on ollut mahdollista tutkia riisuttuja seinäpintoja sekä dokumentoida alkuperäisiä yksityiskohtia ja sisätilojen asua:



— alkuperäinen väliseinä

1. Sarana tai kulmarauta 1800-luvun alusta
2. Alkuperäinen ovi, puoliksi valeovi
3. Uninpaikka
4. Alkuperäinen ovi, siirretty
5. Hirrelle maalattu rosa koko huoneessa
6. Alkuperäisen oven paikka
7. Alkuperäisen porrasnousun jälki.
8. Oven paikka
9. Ensimmäinen maalaus: harmaa-musta roiske, toinen: rosa
Porrasnousun viistous näkyvissä rosassa.
- 9a. Hirsipinta käsittelemätön = portaan alus
10. Liimavärikatto
11. Hirsipinnassa paneelu-maalausta: vihreä, rosa, musta



— Alkuperäinen sisäseinä

12. Alkuperäinen portaan nousu

13. Salin oven paikka

14. Alkuperäinen ovi, samoin 15,16 ja 17

LÄHTEET

Painamattomat lähteet

Krigsarkiv, Stockholm, Boställsritningar

Museovirasto, rakennushistorian osaston arkisto
historian toimiston kuva-arkisto

Turun maakunta-arkisto, Tyrvis. Syneinstrument 1784-1806
för Öfre Satakunta Nedredels härads domsaga

Painetut lähteet

Dahlström, Svante, Anteckningar om militära boställen 1681-
1809. Hembygd 1914

Roos, John. E, Officersboställen i Finland under svenska
tiden. Helsinki-Helsingfors 1927

Suomen kartanot ja suurtilat II. Toim. Eino Jutikkala ja
Gabriel Nikander. Helsinki 1941

Wirilander, Kaarlo, Suomen armeijan upseeristo ja aliupsee-
risto 1718-1810. Suomen historiallisen seuran
käsikirjoja III. Helsinki 1953

52/20.1.2014

SUOMEN RAKENNUSKULTTUURIN YLEISLUETTELO

MUSEOVIRASTO

KOHDEINVENTOINTILOMAKE

1. Lääni	Turun ja Porin lääni		3. Kohde	Selkeen ent. everstin virkatalo
2. Kunta	Mouhijärvi		6. Kohdetyyppi	
4. Kylä/Rekisterinumero	5. Kaup.osa/Kortteli/Talo		9. Omistaja ja omistajan osoite	
7. Peruskartta/Koordin.	8. Osoite		Valtio (v:sta 1933)	

10. RAKENNUKSEN KUVAUS

Rakennus n:o

Nyk. käyttö	Sata-Hämeen koelaitos
Alkup. käyttö	Porin rykmentin everstin virkatalo
Rak. aika	1787
Suunnittelija	Kustaa III:n 17.2.1786 hyväksymä virkatalosuunnitelma
Kerrosluvu	2
Perusta	harmaakvi, 1-3 ³ /4 kyynärää, kellarit
Runko	hirsi
Kattomuoto	satula
Kate	tiili
Vuoraus	vaakapentti
Ulkovärit	vaalean harmahtava
Kunto	peruskorjaus 1979
Erityispiirteet	

11. RAKENNUSHISTORIA

Alustava rakentamispäätös tehtiin 1784, jolloin suunniteltiin rakennettavaksi 1732 mallipiirustusten mukainen yksikerroksinen virkatalo. Eversti von Otterin tutkittua 1786 suosituksia päätettiin ottaa suunnittelun pohjaksi uudet mallipiirustukset: kaksikerroksinen rakennus, jonka molemmissa kerroksissa olisi päätysali. Rakennus toteutettiin yksityiskohtia myöten ohjeiden mukaan ja se valmistui 1787. Päärakennuksessa ei alunperin ollut keittiötä. Se ja muut taloustilat oli sijoitettu pakarirakennukseen. Pihan 1800-luvun alussa vuorattiin talo vaakalaudalla ja ikkunoihin asennettiin vahvasti profiloidut kehykset. Vuosisadan puolivälissä rakennettiin kuisti-veranta ja katon lappeilta poistettiin alkuperäiset karneisipäätteiset ullakon ikkunat. 1935 tehtiin perusteellinen muutos- ja korjaustyö, jossa alkuperäinen huonejako pirstottiin ja rakennukseen sijoitettiin useampia asuntoja. Vanhat sisustusdetaljit ja hävitettiin. Ulkoasu saatettiin nykyiseen neutraaliin muotoonsa. 1978-79 peruskorjauksessa sisätiloista poistettiin joitakin sekundaareja väliseiniä, mutta alkuperäinen huonejako jäi yhä saavuttamatta. Korjaustyön aikana pystyttiin dokumentoimaan rakenteissa säilyneet

12. LÄHIYMPÄRISTÖ alkuperäiset yksityiskohdat, mm. itäpäädyistä löytyi kapea alkuperäinen ulko-ovi.

13. SÄILYMEDELLYTYKSET (uhkatekijät, kaavallinen tms. tilanne, päätökset)

ei uhkaa

14. LUETTELOINTIPERUSTE

Selkeen virkatalo ja Maksamaan Tottesund ovat ainoat Suomessa 1780 piirustuksilla toteutetut virkatalot.

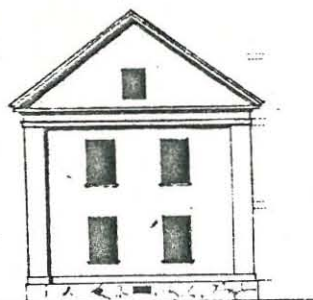
- | | |
|-----------------------------|-------------------------------------|
| 15. Rakennus-historiallinen | <input checked="" type="checkbox"/> |
| 16. Historiallinen | <input checked="" type="checkbox"/> |
| 17. Maisemallinen | <input type="checkbox"/> |

KOHTEN NUMERO

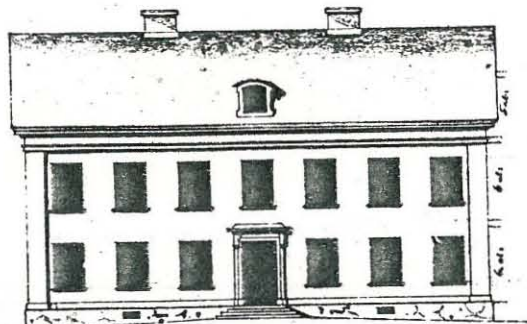
KOHDE

KUNTA

Öfverste-Nattall's Byggnad af trä.

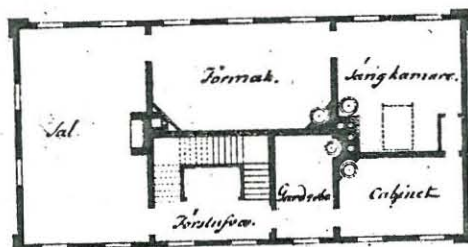


Safvel.

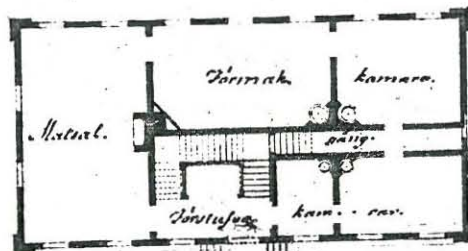


Tramsida.

Öfverste-Nattall's Byggnad af trä.



Öfverste-Nattall's Byggnad af trä.



Nedre Wänningen

17. Febr. 1786

21. LÄHTEET (kirjallisuus, piirustukset, asiakirjat)

Krigsarkivet, Stockholm
Virkatalosuunnitelmat (kopioid MVR0A)
Tunn maakunta-arkisto, Turku
Öfre Satakunta Nedredels härads
domsaga, katselmuskirjat 1786, 1791
Museovirasto, rakennushistorian osasto
Mouhijärven Selkeen everstin vir-

22. LIITTEET

LUONNOS KORJAUKSEKSI
1979

24. LOMAKKEEN TÄYTTÄJÄ, päiväys

Irma Lounatvuori
31.12.1980

23. SUULLISIA TIETOJA ANTANEET

katalon vaiheita. Rakennushistorial-
linen selvitys. 1980.