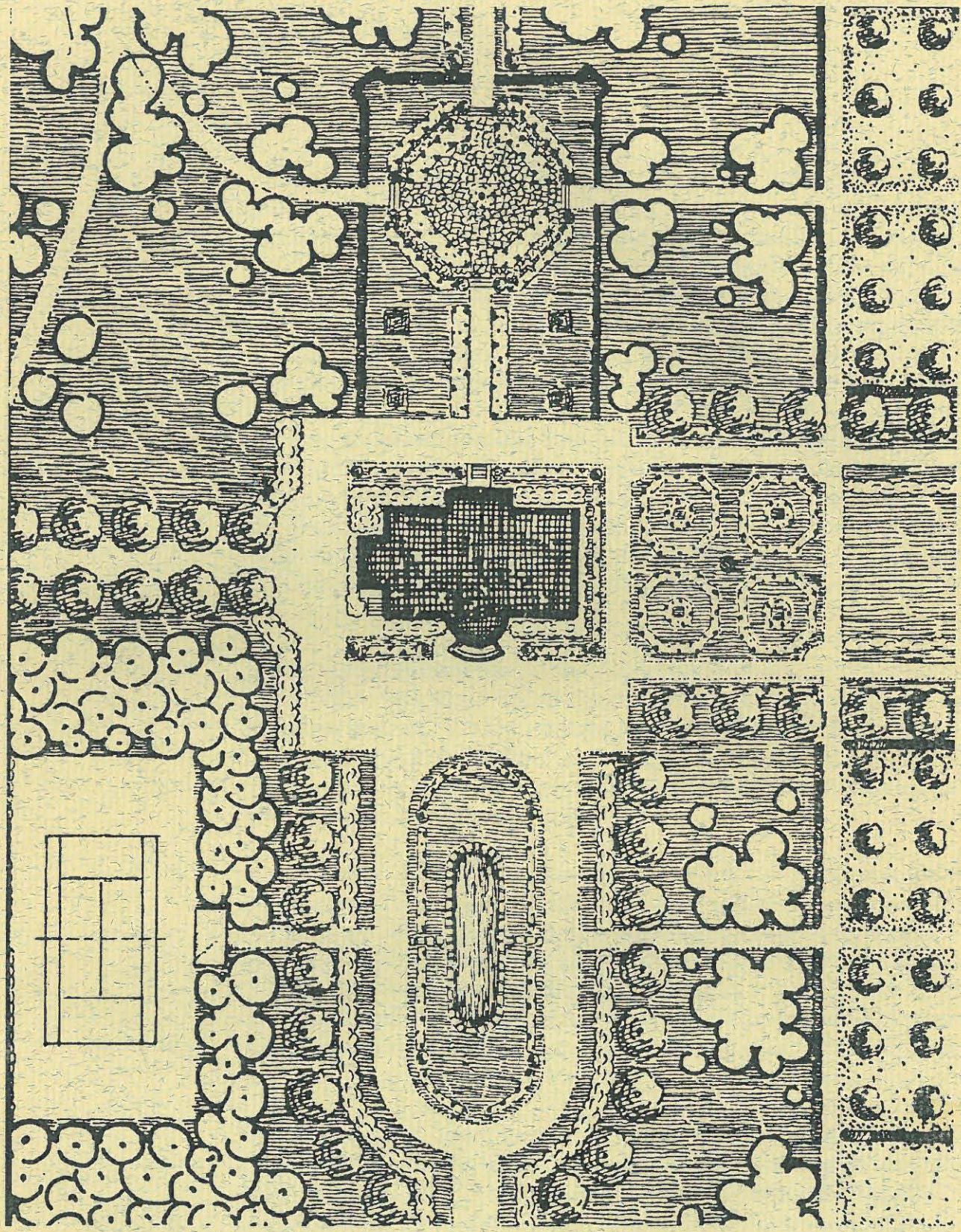


MARESSA



# LEHMUSKUJA

HÄMEEN KARTANOPIUSTOJEN MENNEISYYTTÄ JA NYKYPÄIVÄÄ



Näyttelytyöryhmä:

Eeva Gullstén  
Juha Ilkka  
Kari Järventausta  
Kaija Reina  
Tiina Salonen

Voipaalan taidekeskus, Sääksmäki 15. elokuuta – 31. lokakuuta 1991.

# Johdanto

Maamme puutarhakulttuuri on varsin nuorta. Ennen 1600-lukua on maassamme ollut vain muutamia luostari- ja linnanpuutarhoja sekä joitakin kruununkartanoita, joilla tiedetään olleen pienimuotoista puutarhaviljelystä. 1600-luvulla lupaavasti laajentunut puutarhakulttuurimme tuhoutui lähes täysin vuosisadan lopun ja seuraavan vuosisadan levottomina aikoina. Vasta 1700-luvun lopulla yleistyivät puutarhat ja kartanopuistot jälleen. Tältä ajalta ovat myös useat Hämeen vanhimmista kartanopuistoista, kuten Hatanpää, Jokioinen, Lahdentaka, Laukko ja Voipaala.

Koko puutarhakulttuurimme historian ajan on kartanoiden puutarhoilla ja puistoilla ollut keskeinen asema. Niiden kautta ovat maahamme saapuneet monet hyöty- ja koristekasvit sekä niiden viljelytekniikka. Vauriissa kartanoissa toteutettiin ensimmäisenä myös muun Euroopan puutarhatyyliisuuntia, joista keskeisimmät ovat renessanssipuutarha, ranskalainen eli barokkipuutarha, englantilainen eli maisemapuutarha sekä geometrinen eli muotopuutarha.

Puutarhakulttuurimme nuoruuden takia renessanssipuutarhalla on ollut varsin vähän vaikutusta maassamme. Renessanssipuutarhat kukoistivat erityisesti Italiassa 1400-1500-luvulla, ja niille oli ominaista runsas patsaiden ja vesiaiheiden – etenkin virtaavan veden – käyttö. Pengerrykset ja terassirakenteet olivat myös tyypillisiä, sillä renessanssipuutarhat rakennettiin poikkeuksetta jyrkille rinteille.

Ranskalainen eli barokkipuutarha, joka syntyi 1600-luvun puolivälissä Ranskassa, on vaikuttanut englantilaisen maisemapuutarhan ohella eniten vanhimpaan puutarhataiteeseemme. Barokkipuutarhalle tyypillisiä piirteitä ovat muun muassa pitkät perspektiivit eli akselit, joita korostettiin laajoilla vesiaiheilla, kuten kanavilla ja altailla sekä leikatuilla puuriveillä ja pensasaidoilla. Rakennus sijoitettiin tyylille tunnusomaisesti akselien keskipisteeseen. Symmetria, suorat linjat, leikatut puut ja pensaat luonnehtivat hyvin ranskalaista puutarhaa.

Maisemapuutarha syntyi barokkipuutarhan vastapainoksi 1700-luvun alun Englannissa. Sen johtavia teemoja ovat epäsymmetria, suorien linjojen välttely sekä luonnon jäljittely. Ainoastaan rakennuksen välittämässä läheisyydessä sallittiin geometrisia muotoja, mutta vasta 1800-luvun puolivälistä alkaen.

Huviloiden ja pienten tonttien yleistyessä Englannissa 1800-luvun lopulla syntyi laajan maisemapuiston vastapainoksi geometrinen puutarha, joka



saapui Suomeen Saksan kautta 1900-luvun alussa. Nimensä mukaisesti tyyllille on ominaista säännölliset muodot, selvät rajat puutarhan eri osien välillä, rakennuksen linjojen määräävyys sekä leikatut puut ja pensaat. 1930-luvulla tyyli sai uusia vaikutteita; liiallista jäykkyyttä alettiin välttää ja rakennuksen ja ympäristön välinen raja poistettiin. Tätä suuntausta on kutsuttu myös funktionaaliseksi puutarhatyyliksi. Geometrisen puutarhatyylin edustajia Suomessa olivat kaksi aikansa huomattavinta puutarhasuunnittelijaa, puutarha-arkkitehdit Bengt Schalin ja Paul Olsson. Ennen heitä kartanopuistojemme suunnittelu oli lähes täysin ruotsalaisten, venäläisten ja saksalaisten arkkitehtien ja puutarhureiden käsissä. Schalinin suunnittelema on muun muassa Äikääjän kartanon puisto ja Olssonin käsialaa esimerkiksi Hahkialan ja Kauniaisten kartanoiden puistojen nykyinen asu.

Käytännössä edellä kuvattuja tyyliuuntia, etenkin vanhempia, toteutettiin meillä kovin harvoin "tyylipuhtaina". Eri tyyliuuntia yhdisteltiin melko vapaasti, ja lopputulokseen vaikuttivat myös paikalliset olosuhteet. Toisaalta osa puistosta saatettiin rakentaa esimerkiksi puhtaasti barokki-tyyliseksi toisen osan ollessa selvästi maisematyylinen. Puistojamme onkin usein mahdotonta sijoittaa johonkin tiettyyn tyyliuuntaan. Tätä kuvastanee myös tyyliuuntiin liittyvä nimistöllinen sekavuus kirjallisuudessa. Onpa sama kartanopuisto, esimerkiksi Voipaala, voitu mainita eri lähteissä eri tyyliuuntien edustajaksi.

Vaikka kartanopuistomme ovatkin lähinnä kalpeita aavistuksia Manner-Euroopan ja Englannin vastaavista puistoista, on niiden puutarhataiteellinen arvo kiistaton. Omintakeinen tyyliuuntien käsittely ja hillitty vaatimattomuus on antanut puistoillemme persoonallisen leiman, joka vain korostaa niiden arvoa.

Kartanopuistot ovat katoavaa puutarhakulttuuriamme. Luvattoman paljon merkittäviä puistoja on jo tuhoutunut vähittäisen ränsistymisen tai muutuneiden maankäyttötapojen kautta. LEHMUSKUJA – HÄMEEN KARTANOPUISTOJEN MENNEISYYTTÄ JA NYKYPÄIVÄÄ -näyttely esittelee muun muassa valokuvien, alkuperäisten puistosuunnitelmien ja asemapiirroksien viisitoista Hämeen merkittävimpiin kuuluvaa kartanopuistoa. Kohde on valittu siten, että ne antaisivat monipuolisen kuvan puutarhakulttuurimme keskeisestä osa-alueesta ennen ja nyt.

## ERKYLÄ

Hämeen eteläisin kartano, Hausjärven Erkylä, on ollut yksi maamme suurimpia kartanoita. Nykyinen linnamainen päärakennus valmistui vuonna 1850 arkkitehti A.F. Granstedtin suunnittelemana. Sen rakennutti kenraali J.R. Munck, jota voidaan kutsua nykyisen Erkylän perustajaksi. Hän uudisti rakennukset ja maanviljelyksen sekä kunnosti myös kartanon puiston.

Puiston uusiminen aloitettiin päärakennuksen valmistuttua. Aurora Karamzin oli huomauttanut kenraali Munckille, että vanha ranskalais-tyylinen muotopuutarha oli jo aikansa elänyt ja uusi englantilainen tyyli oli päässyt vallalle. Everstinna Karamzinin saksalainen puutarhuri Helm laati uuden puistosuunnitelman. Valkoiseksi rapatun päärakennuksen molemmille puolille perustettiin avoimia ruohokenttiä ja kiemurtelevia puistokäytäviä. Sydämenmuotoinen ruohokenttä rakennuksen edustalla sekä pitkä koivukuja säilytettiin muistona vanhasta puistosta.

Nykyinen, hyvinhoidettu puisto on pääpiirteissään entisessä asussaan. Osa puistokäytävistä sekä sydämenmuotoinen nurmikenttä on tosin poistettu.

Albumikuva Erkylän kartanosta.





# HAKKIALA

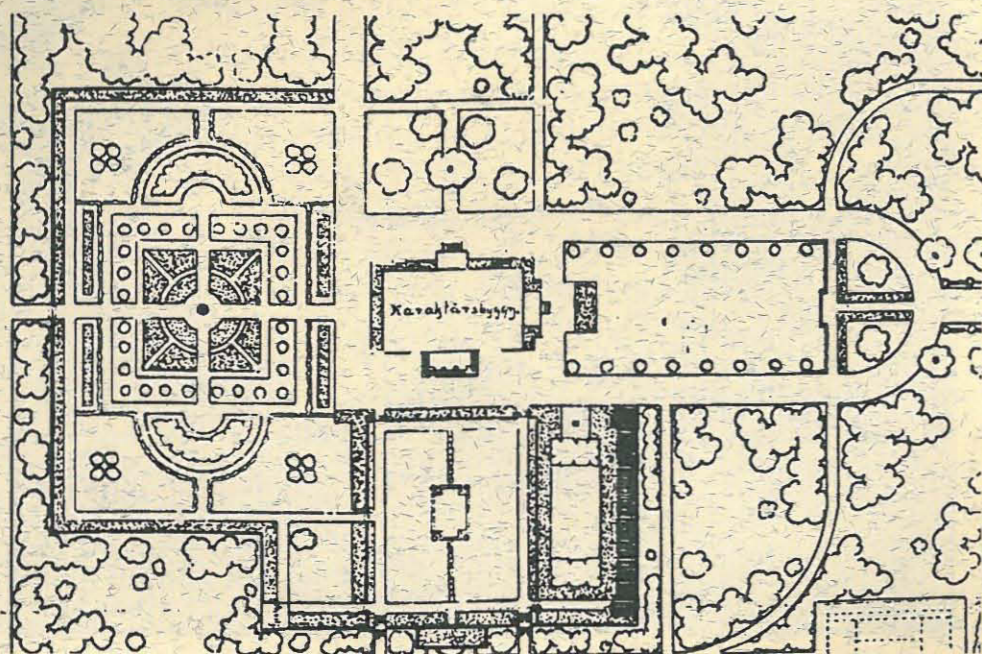
Hakkialan kartano syntyi 1600-luvun alussa Hauholle kolmen Hakkialan kylän tilan yhdistyessä. Kartano oli yhtäjaksoisesti Charpentier-suvun omistuksessa yli kolmesataa vuotta, 1600-luvulta aina vuoteen 1963, jolloin uudeksi omistajaksi tuli Kesko. Kokonaisuudessaan kartanon maat siirtyivät Keskolle 1984 opetus- ja koetoimintaan. Tilan kokonaispinta-ala on nykyään noin 500 hehtaaria.

Kartanon puistoon istutettiin 1800-luvulla tammia ja tulotien koivukujanne sekä perustettiin syreenimajoja ja säännönmukaisia kukkaryhmiä.

Puiston pääpiirteet muotoutuivat kuitenkin 1914, jolloin maisema-arkkitehti Paul Olsson teki Hakkialaan perusteellisen puutarhasuunnitelman. Siinä oli selviä barokkityylisiä piirteitä, muun muassa geometriset istutusryhmät, vesialtaat suihkulähteineen, pengermät, selvät pääakselit ja suoraviivaiset hiekkakäytävät. Hakkiala oli Olssonin ensimmäisiä suunnittelukohteita.

Päärakennuksen ympärillä tehtiin runsaasti pengerrystöitä tasaisten nurmikenttien ja istutusalojen aikaansaamiseksi. Rakennuksen eteläpuolelle perustettiin geometrinen ruusutarha, hedelmätarha sekä kasvihuoneet. Huvimajat, pergola sekä punaisia lumpeita kasvava vesiallas olivat puutarhan rakenteellisia yksityiskohtia.

Paul Olssonin suunnitelma vuodelta 1914.



Paul Olssonin suunnitelman pääpiirteistä on pidetty tarkasti kiinni. Jaakko Wegelius teki 1960-luvulla vihersuunnitelman, joka myötäilee Olssonin ajatuksia.

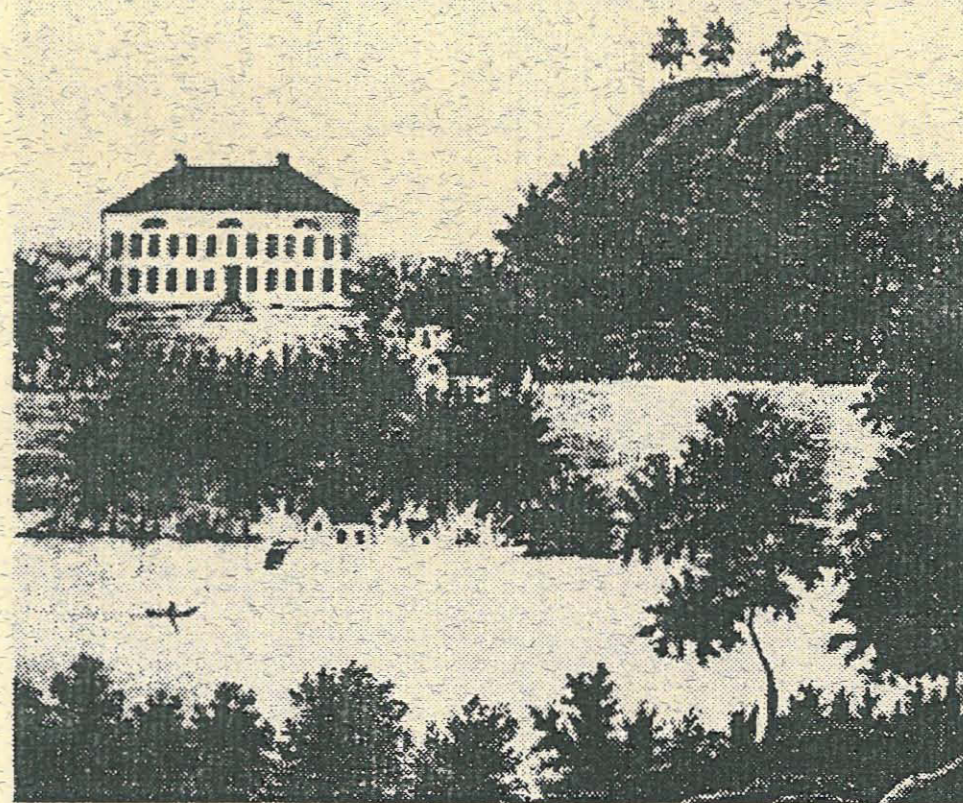
Arkkitehti Karl Lindahlin suunnittelema nykyinen päärakennus valmistui vuonna 1917. Samalla kartanon muita rakennuksia siirrettiin muualle, jotta puistolle saatiin riittävästi tilaa.

# HAKOINEN

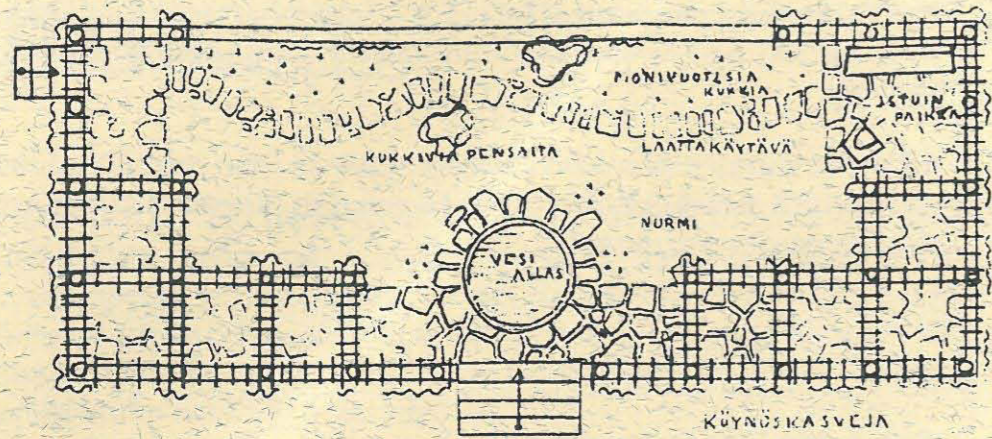
Hakoisten kartano sijaitsee Janakkalassa Kernaalanjärven rannalla. Kartanolla on takanaan pitkä historia, sillä yksi huomattavimmista pakanuudenaikaisista linnavuorista kuuluu kartanon maihin. Jo keskiajalla Hakoisten vuoren juurelle rakennettiin aateliskartano.

Päärakennus on 1790-luvulta, mutta nykyisen muotonsa se sai viime vuosisadan lopulla. Kartanoon johtaa koivu- ja lehmuskujanne kahdesta eri suunnasta.

Hakoisten kartano ja linnavuori. Kotiopettajattaren maalaus vuodelta 1829.







Pergolarakennelma vanhan kasvihuoneen kivijalalle.

Suuri puisto on peräisin 1800-luvulta. Maiseman muotoja mukailevat käytävät ja kaarevanmuotoinen lammikko edustavat englantilaista tyyliä. 1900-luvun alussa päärakennuksen edustalle rakennettiin säännönmukaiset luonnonkivikäytävät, jotka hiljattain muutettiin hiekkapintaisiksi. Puistossa on yksityiskohtana uusklassinen kaivo.

Arkkitehti G.T. Chiewitz teki viime vuosisadan puolivälissä Hakoisiin laajan puistosuunnitelman, joka toteutettiin vain osittain. Lisäksi Chiewitz piirsi kartanon komean kasvihuoneen sekä monta muuta rakennusta. Kasvihuoneen kivijalalle rakennettiin 1950-luvulla pergolarakennelma.

Hakoinen on nykyisin yksityisomistuksessa.

## HATANPÄÄ

Hatanpään kartanon syntyvaiheet ajoittuvat 1600-luvulle, mutta 1700-luvun lopulla kartanosta tuli varsinainen suurtila Hans Boijen isännyydessä. Koko Tampereen kaupungin alue kuului alunperin kartanon maihin.

Hans Boijen aikana puisto nousi kukoistukseensa. Päärakennuksen välittömään läheisyyteen istutettiin symmetrisiä koristekasviryhmiä, ja muotopuutarhamaiset piirteet ovat säilyneet nykypäiviin. Pitkä koivukujanne johti rakennuksen etupuolelle, jossa oli myös keittiökasvitarha. Koivukujan aloittama keskiakseli jatkui rakennuksen toisella puolella käytävälinjana rantaan saakka. Takapihalla oli myös hedelmätarha sekä oleskelupuutarha koristekasviympyröineen.

Boije oli mukana politiikassa ja kuului eri kausina molempiin ajan hallitseviin puolueisiin, hattuihin ja myssyihin. Puistossa on vieläkin muistona kaksi kuusta, Hattu ja Myssy, jotka leikattiin sateenvarjon muotoisiksi.

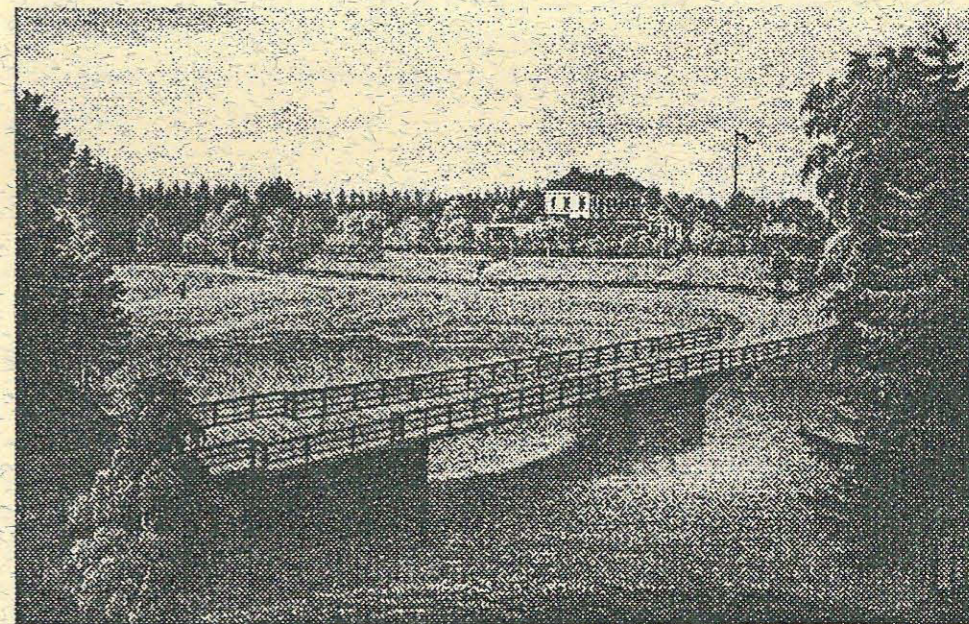
Muuta kartanoaluetta hallitsee vielä nykyisinkin puiden verhoama vapaa- muotoinen puisto aina Pyhäjärven rantaan asti. Ranta on kivetty 1800-luvulla ja puistoon on tehty laajoja pengerryksiä.

Nykyisin Tampereen kaupunginmuseona toimiva päärakennus on vuodelta 1885, ja sen on suunnitellut arkkitehti Sebastian Gripenberg. Myös tornillinen uusgoottilainen huvilarakennus on Gripenbergin suunnittelema. Kaupunki on omistanut kartanon jo vuodesta 1913.

Kartanon alueelle perustettiin 1970-luvulla arboretum eli puulajipuisto sekä ruusutarha.

## JOKIOINEN

Jokiläänistä, joka lahjoitettiin Klaus Kristerinpoika Hornille vuonna 1562, tuli Suomen suurin kartano (32 000 ha) ja suurimpana se pysyi aina vuoteen 1918, jolloin se siirtyi valtiolle maanviljelysneuvos Alfred Kordelinin





perintönä. Kartanon tiloissa toimii nykyisin maatalouden tutkimuskeskus.

1700-luvun lopulla kartanon omisti Gustaf Reuterholm, joka Ruotsista käsin antoi torppareille neuvoja tilanhoidosta. Ohjeiden mukaan oli kolmeen suuntaan torppien pihoista istutettava puukujia, joita vuodesta vuoteen oli jatkettava keskeyttämättä, sekä pihoihin omenapuita, joiden taimet sai ottaa kartanon puutarhasta.

Maaherra Ernest Gustaf von Willebrand osti tilan 1791 ja ryhtyi harjoittamaan laajaa rakennus- ja viljelystoimintaa. Hän perusti alueelle sahan, myllyn, verkätehtaan ja rautaruukin. Von Willebrandin rakennuttama päärakennus oli Suomen ensimmäisiä uusklassisia rakennuksia. Hän rakennutti myös kivisen kasvihuoneen, jonka kerrotaan olleen pienoismalli Versaillesin linnan kasvihuoneesta.

Arkkitehti C.C. Gjörwellin suunnitteleman päärakennuksen valmistuttua 1798, von Willebrand perusti sen ympärille laajan englantilaistyyllisen puiston. Hiekkakäytävät ja istutusryhmät mukailivat vapaasti luonnonmuotoja ja vain päärakennuksen lähituntumassa oli symmetrisiä perennaryhmiä ja käytäviä.

Englantilaistyyllisyys on säilynyt nykypäiviin asti – hoidettu alue on vain jonkin verran supistunut. Ruohokenttiä hallitsevat valtavat tammet ja muut vanhat puistopuut. Maisemasuunnittelu Iisakkila-Byman Oy teki 1980-luvulla kartanolle vihersuunnitelman, jonka mukaan on tehty uudistuksia.

## JUTIKKALA

Jutikkala Valkeakosken Sääksmäellä oli jo keskiajalla asumakartanona. Alkuajan omistajat kuuluivat Suomen korkeimpaan aateliin.

Vuonna 1839 sattuneen tuhoisan tulipalon jälkeen uudet rakennukset sijoitettiin hajalleen kartanon alueelle. Nykyinen uusklassinen päärakennus valmistui vuoden 1840 paikkeilla. Etupihalle johtavan vanhan puukujanteen halkaisemia nurmialueita kerrotaan kutsutun nimillä Senaatti ja Hovirätti.

Viime vuosisadan alkupuolella Jutikkalassa oli muotopuutarhamainen puisto, jota hallitsivat komeat lehmuskujat sekä puistoon johtava koivukuja. 1840-luvulla puistoa laajennettiin ja muutettiin englantilaistyylliseksi. Puistoa raivasi ja istutti silloisen omistajattaren veli Adam Ramsay. Pitkä pääkäytävä myötäili läheisen Saarioisjärven ranta. Puistossa oli ainakin kaksi huvimajaa sekä polttamattomista tiilistä muurattu viinapolttimo.

Kartano on ollut vuodesta 1979 Jutikkala-säätiön omistuksessa. Säätiö ylläpitää kartanoa ja puutarhaa kartanomuseona.

## KARLBERG

Aulangolla Hämeenlinnassa sijaitsi aikoinaan komea Karlbergin kartano laajoine puutarhoineen ja puistoineen. Eversti Hugo Standertskjöld osti tilan kesänviettopaikakseen 1883 ja perusti alueelle huomattavan luonnonpuiston. Ilman Standertskjöldiä Suomi olisi jäänyt vaille sellaisia jättiläispuistoja, joita perustettiin yksityislinnojen ympärille muualla Euroopassa, erityisesti Englannissa.

Standertskjöld rakennutti kiemurtelevia kävelyteitä, romanttisia huvimajoja ja tempeleitä, joutsenlampia sekä keinotekoiset linnanrauniot, joiden kokoamiseen käytettiin puiston raivaustöissä saatuja kiviä. Eräällä kukkulalla oli eläintarha, jonne eversti teki vuosittain uusia hankintoja Hampurin eläintarhasta. Vanajaveden kivettyä ranta reunustivat usean kilometrin mittaiset hopeapajurivit ja pitkä koivukuja johti päärakennukselle.

Linnamaista, koristeellista päärakennusta ympäröi geometrinen muotopuutarha, jota koristivat kaktus-, agaave- ja palmuistutukset, suihkulähteet ja patsaat. Kartanolla oli lisäksi noin kymmenen hehtaarin suuruinen hyötykasviviljelmä suurine kasvihuoneineen. Juhlapäivällisillä tarjotut eksoottiset hedelmät ja marjat olivat kartanon omaa satoa. Koko Karlbergin alue puistometsineen käsitti noin 180 hehtaaria. Päärakennus paloi vuonna 1928.

Puistossa olevalle Aulangon vuorelle Standertskjöld rakennutti 30 metrin korkuisen graniittisen näkötornin, jonka juurelta johtivat portaat järven rantaan ja keinotekoiseen luolaan, jonka koristeena oli Stigellin vuolukivi-veistos Karhuperhe.



Kartanoalue muutettiin matkailukeskukseksi jo 1926. Osa Standertsköldin luomasta valtavasta puistosta on nykyisin valtion omistamaa luonnon-suojelualuetta.

## KAUNIAINEN

Kauniaisten kartano Nokialla muodostui kahdesta yhteenliitetystä tilasta vuonna 1695. Viimeiset sata vuotta se on ollut saman suvun yksityisomistuksessa.

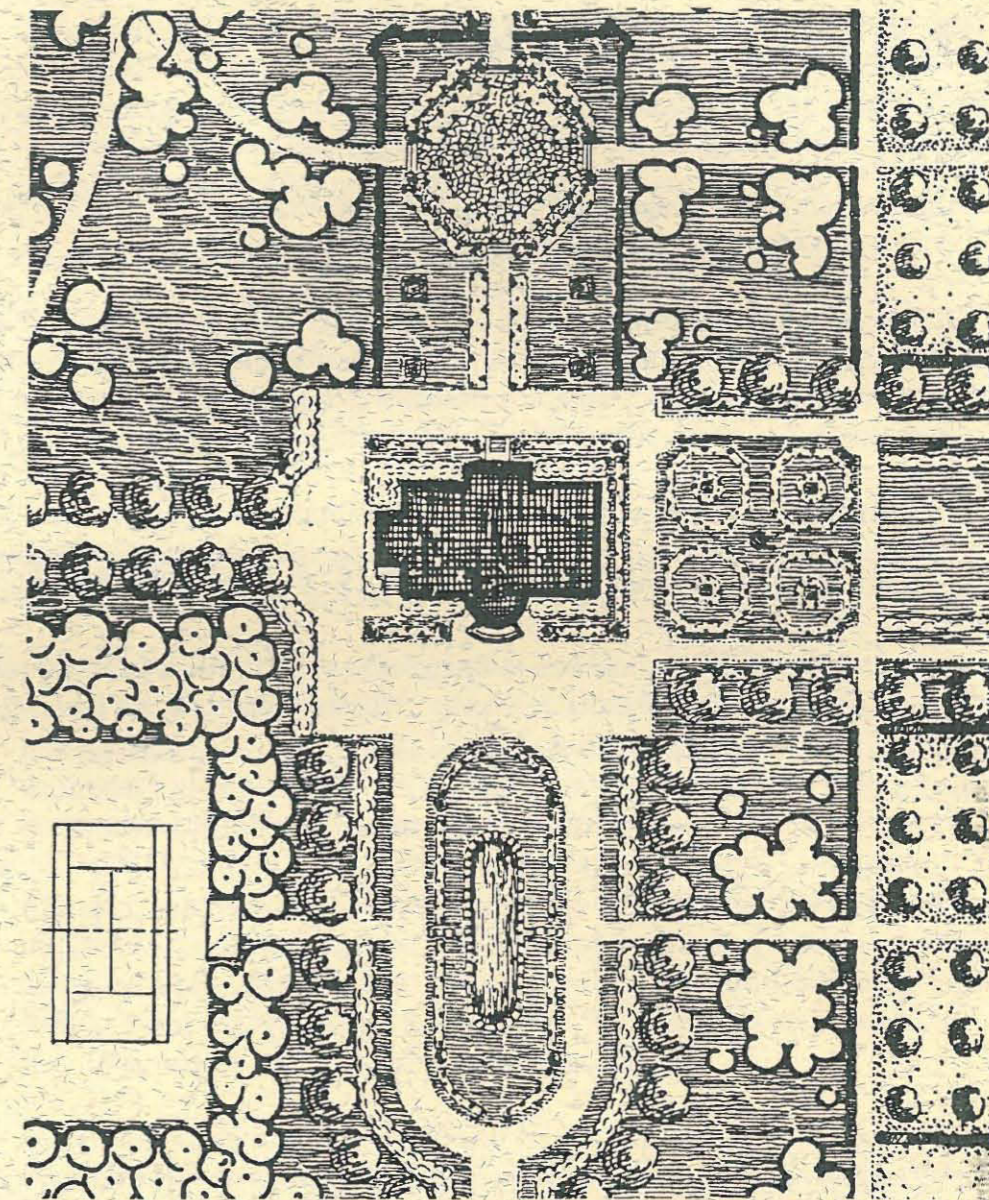
Päärakennuksen keskiosa on viime vuosisadan alusta, mutta läntinen ja itäinen siipi on rakennettu myöhemmin. Myös puisto on peräisin 1800-luvun alusta, jolloin sen mainitaan olleen englantilaistyylinen maisemapuisto.

Ensimmäisen puistosuunnitelman laati maisema-arkkitehti Bengt Schalin, mutta lopullisesti toteutettiin Paul Olssonin versio. Olssonin 1930-luvun suunnitelmassa on selviä muotopuutarhan piirteitä. Päärakennuksen eteläpuolelle perustettiin laaja nelikulmainen nurmikenttä, joka pengerrettiin liuskekivin muuta aluetta alemmaksi. Liuskekiveä on muutenkin käytetty runsaasti erilaisissa portaissa ja käytävillä. Säännöllisen muotoisia ruusu- ja perennaryhmiä on nykyisin yksinkertaistettu hoidon helpottamiseksi, mutta piirteet ovat samat kuin 1930-luvulla.

Pitkä pergolarakennus ja tenniskenttä kuuluvat yhä kartanomiljööseen, ja vanha lehmuskuja johtaa talouspihalle.

## KUURILA

Kuurilan kartano Kalvolassa syntyi jo 1500-luvun puolivälissä, kun kanta-tilaan yhdistettiin kaksi muuta tilaa. 1880-luvulta lähtien on kartano ollut saman suvun omistuksessa.



Paul Olssonin suunnitelma vuodelta 1925.

Nykyinen päärakennus vuodelta 1925 on arkkitehti Birger Federleyn suunnittelema. Samalta vuodelta on maisema-arkkitehti Paul Olssonin puutarhasuunnitelma, joka pääpiirteissään toteutettiin.

Puistossa oli selviä vaikutteita barokkityylistä. Etupihalla oli soikion muotoisen nurmikentän keskellä suuri vesiallas. Takapihan nurmikenttää hallitsi kahdeksankulmainen syvennys ja runsaat kukka- ja pensasistutukset. Keskiakseli jatkui suorana käytävälinjana rakennuksen molemmin puolin.

Kartanoon on kuulunut suuri hedelmätarha ja kasvihuoneet sekä pitkä pergolarakennelma. Nykyisin puisto on lähes luonnontilainen.



# LAHDENTAKA

Lahdentaan kartano sijaitsee Hattulassa Vanajaveden rannalla. Tila muodostui 1600-luvulla kahdeksan lahjoitustilan yhteenliittymänä.

Päärakennuksen vanhimmat osat ovat vuodelta 1787, mutta perusteellinen uudistus toteutettiin 1925 arkkitehti Blomstedtin piirustusten mukaan. Rakennus on ollut tällä vuosisadalla muun muassa parantolana ja metsäkouluna, mutta siirtyi 1980-luvun alussa yksityisomistukseen.

Vanajaveden rantaan rajoittuva suorakaiteen muotoinen puisto on ollut ilmeisesti barokkityylinen ja noin viiden hehtaarin suuruinen. Vanhimmat osat ovat peräisin jo 1700-luvulta.

Puiston halki päärakennukselta rantaan saakka johtaa suora käytävälinja, jonka päätteenä on rannalla huvimaja. Tulotie kartanolle on ilmeisesti ennen kulkenut puiston kautta.

Puisto on ollut pitkään lähes villiintyneenä, ja kasvillisuus on rehevää ja runsaslajista. Nykyisen omistajan toimesta on puistoa ryhdytty hienovaraisesti kunnostamaan.

# LAUKKO

Laukon kartano Vesilahdella muodostui suurtilaksi jo keskiajalla. Se oli Kurkien sukukartanona lähes neljäsataa vuotta, viime vuosisadalle asti.

Jo 1500-luvulla mainitaan Laukossa olleen laajaa puutarhaviljelyä. Geometrinen, neliöihin jaettu puutarha perustettiin 1700-luvun lopulla.

Nykyisen englantilaistyyllisen asunsa puisto sai 1800-luvulla. Pääosa puistosta on päärakennuksen ja Pyhäjärven rannan välissä. Laajaa nurmikenttää kiertää hiekkakäytävä ja sitä reunustavat vanhat puistopuut. Vuoden 1880 asemakaavassa näkyvät myös tämän vuosisadan puolelle säilyneet suuret hyötykasviviljelmät kasvihuoneineen ja -lavoineen.

Nykyinen uusklassinen, valkoiseksi rapattu päärakennus vuodelta 1931 on Veikko Kallion suunnittelema. Rakennuksen valmistumisen jälkeen puistoon pystytettiin useita patsaita. Monien eläinpatsaiden lisäksi siellä on Elias Lönnrotin muistopatsas. Hänhän oli Laukossa kotiopettajana 1820-luvulla ja kirjoitti tuolloin muistiin Elinan surmavirren.

Kartano on nykyisin yksityisomistuksessa hevosjalostustilana.

# LIUKSIALA

Liuksialan kartano Kangasalla on entinen kuninkaankartano, joka muodostettiin 1500-luvulla. Se on historiallisesti merkittävä, sillä leskikuningatar Kaarina Maununtytär vietti siellä elämänsä loppupuolen.

Kartanon nykyisen päärakennuksen runko on vuodelta 1804. Rakennus uudistettiin perusteellisesti vuonna 1902 arkkitehti Bernt Blomin piirustusten mukaan. Pihaan johtaa yli kilometrin mittainen koivukuja, joka halkoo laajaa viljelysaukeaa. Rakennuksen itäpuolella on arkkitehti Otto Iivari Meurmanin suunnittelema yksityismuseo.

Liuksialan puisto muodostui pääosin vuosisadan vaihteessa. Vanhimmat puut on kylläkin istutettu jo 1800-luvun alussa. Suuri vaikuttaja puiston muotoutumisessa on ollut itseoppinut puutarhuri Jalmari Vartia, joka oli lähes 40 vuotta kartanon palveluksessa.

Puisto ulottuu päärakennukselta Roineen rantaan asti. Viime vuosina puiden verhoamaa rantapuistoa on kunnostettu ja näkymää järvelle avarrettu.

Suorat hiekkakäytävät antavat puistolle muotopuutarhamaisen leiman. Vanhojen asemakarttojen mukaan käytävät ovat edelleen alkuperäisillä paikoillaan. Päärakennuksen edustalla on tulotien ympäröimä keskussoikio, jonka koristeena oli ennen vanhaan niin sanottu tapettiryhmä kesäkuukkaistutuksineen. Nykyisin siinä on pieni suihkulähde.

Vuodesta 1821 kartano on ollut saman suvun omistuksessa. Kartanon läheisyydessä, peltojen keskellä olevalla saarekkeella on suvun yksityinen kappeli, joka on perustettu Kangasalan ensimmäisen kirkon raunioille.



# NUUTAJÄRVI

Nuutajärven kartano Urjalassa muodostui 1600-luvulla neljästä eri tilasta. Kartanoon liitettiin vielä 1800-luvulla lisämaita, joten pinta-ala oli suurimmillaan noin 9000 hehtaaria.

Nykyisin Nuutajärven kartano on yksityisomistuksessa. Kartanosta johtaa pitkä koivukuja Nuutajärven lasitehtaalte, mutta kapteeni de Pontin vuonna 1793 perustama tehdas ei kuulu enää kartanoon.

Päärakennus uudistettiin nykyiselleen vuonna 1869 lääninarkkitehti L.I. Lindqvistin piirustusten mukaan. Samalla rakennuksen ja rannan välissä olleen hyötykasvitarhan paikalle istutettiin tammia ja vaahteroita. Englantilaistyylinen puisto levittäytyi pitkin järven rantaa.

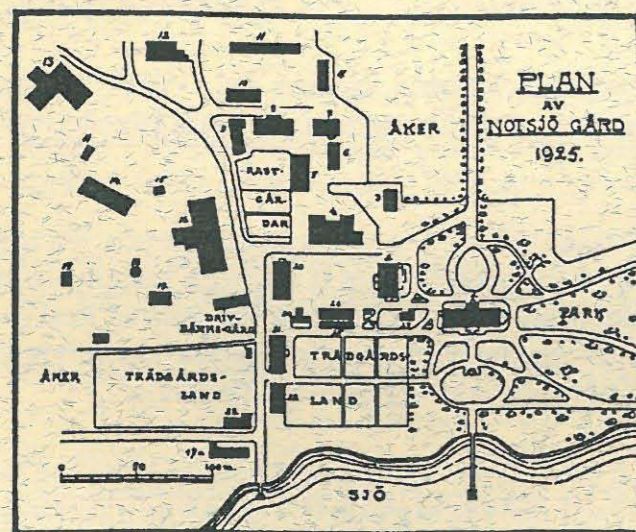
Arkkitehti G.T. Chiewitz teki jo vuonna 1855 laajan suunnitelman englantilaisesta puistosta, mutta sitä ei sellaisenaan toteutettu.

Vuodelta 1925 olevasta asemapiirroksesta käy ilmi, että päärakennuksen ympärille oli vuosisadan vaihteessa perustettu muotopuutarha ja itäpuolelle levittäytyi englantilaistyylinen puisto.

Maisema-arkkitehti Paul Olsson teki 1940-luvulla puutarhasuunnitelman, joka ainakin osittain toteutettiin. Nykyisin puistoa pidetään lähes luonnonlaisena.

Nuutajärven kartanoon kuuluu järven toisella puolella oleva arboretum, joka on kuuluisa erityisesti tammimetsästään.

Asemapiirros vuodelta 1925.



# VANANTAKA

Vanantaan kartano Janakkalassa muodostui suurtilaksi 1500-1600-luvulla, jolloin kantatilaan liitettiin useita tiloja. Kartano oli aikoinaan Standertsköldien suvun omistuksessa lähes kaksi sataa vuotta ja on edelleen yksityisomistuksessa.

Puiston vanhinta osaa on 1912 valmistuneen jugendtyylisen huvilarakennuksen ympäristö. Huvilan paikalla sijaitsi aiemmin kartanon päärakennus. Sen pohjoispuolella oli geometrinen puutarha, jonka keskiakseli päättyi pyöreään vaahteramajaan. Eteläpuolella kaksi suurta tammaa osoittivat sisäänajotien ja rakennuksen edessä oli pyöreä istutusalue.

Nykyinen kolmikerroksinen, punatiilinen päärakennus vuodelta 1901 on arkkitehti Waldemar Aspelinin suunnittelema. Se rakennettiin kukkulalle, jonka eteläpuolelle perustettiin valtava ruohokenttä korostamaan kartanon monumentaalista fasadia. Pohjoispuolella kasvaa suuria mäntyjä aivan rakennuksen läheisyydessä. Kartanon komea tallirakenus on Sigurd Frosteruksen käsialaa.

Eteläpuolen nurmikentällä on edelleen symmetrisiä koristeistutuksia. Laajassa puistossa on runsaasti jalopuita, muun muassa tammia, pyökkejä ja hevoskastanjoita. Edustavasta puistosta johtaa itään päin lehmuskuja ja länteen tammikuja.

# ÄIKÄÄLÄ

Äikäälä tunnetaan myös nimillä Vanajanlinna, Vanajan kartano ja Sirola-opisto. Se sijaitsee Hämeenlinnan tuntumassa Katumajärven rannalla. Kartanoon johtaa komea nelirivinen lehmuskuja.

Linnamainen, punatiilinen päärakennus edustaa 1920-luvun englantilaisia virtauksia suomalaisessa arkkitehtuurissa. Tämä arkkitehti Sigurd Frosteruksen suunnittelema monumentaalinen kartano rakennettiin vuosina 1919-24. Sitä ennen Äikäälä oli ollut vaatimattomasti rakennettu.



Frosterus halusi luoda kiinteiden puutarhamuurien sisälle rauhoitetun alueen. Niinpä kaksi punatiilistä muuria seuraa porrasmaisesti rantatörmää aina vesirajaan saakka. Maastoa on pengerrytetty ja tasoitettu. Puistosuunnitelmien loijut kuuluisa maisema-arkkitehti Bengt Schalin vuonna 1921. Julkisivun suuntaisen kiviterrassin rannan puolella oli pitkä geometrinen istutuspenkeri, jonka keskellä oli aurinkokello. Muotopuutarhaa edusti myös graniittireunainen kultakalalammikko. Muutoin puistossa oli vapaammin muotoiltuja puuryhmiä ja kukkaistutuksia sekä kaarevia puistikäytäviä, jotka oli kivetty Porin saaristosta tuoduilla hiekkakivilaatoilla.

Äikälän kartanon vanhimmasta puistosta on jäljellä etupihalla kasvava ikivanha lehmus, joka aikoinaan vaikutti linnan sijaintipaikan valintaan. Bengt Schalinin kädenjälki ei näy enää selvästi, mutta muutoin puistoa on viime aikoina ryhdytty kunnostamaan.

## Kirjallisuusluettelo

- ARAJÄRVI, KIRSTI 1975: Urjalan historia II.  
ARAJÄRVI, KIRSTI 1950: Vesilahden historia.  
ELFVING, JENNY 1929: Suomalaista puutarhataidetta. Janakkala ennen ja nyt, Janakkalaseuran julkaisusarja. Jokioinen 1631-1931, juhla-julkaisu 1931.  
JUTIKKALA, EINO – NIKANDER, GABRIEL 1945: Suomen kartanot ja suurtilat.  
JUTIKKALA, EINO 1934: Sääksmäen pitäjän historia.  
KERKKONEN, VEIKKO 1931: Janakkalan historia.  
KLINGE, MATTI – REITALA, AIMO 1987: Maisemia Suomesta.  
LUOSTARINEN, KATRI 1951: Puutarha ja maisema.  
NIKANDER, GABRIEL 1929: Herrgårdar i Finland III.  
OLSSON, PAUL 1947: Suomen puutarhataidetta.  
PUTKONEN, LAURI 1983: Kanta-Hämeen kulttuurihistorialliset kohteet.  
PUTKONEN, LAURI 1981: Pirkanmaan kulttuurihistorialliset kohteet.  
RAEVUORI, YRJÖ 1963: Laukon omistajia ja vaiheita.  
RANCK, CHRISTIAN 1922: Puutarhataiteen historia.  
SIMONEN, SEPPO 1961: Suomen puutarhatalouden historia.  
SOMMERSCHIEDL, ERIK 1949: Suomen puutarhoja.



