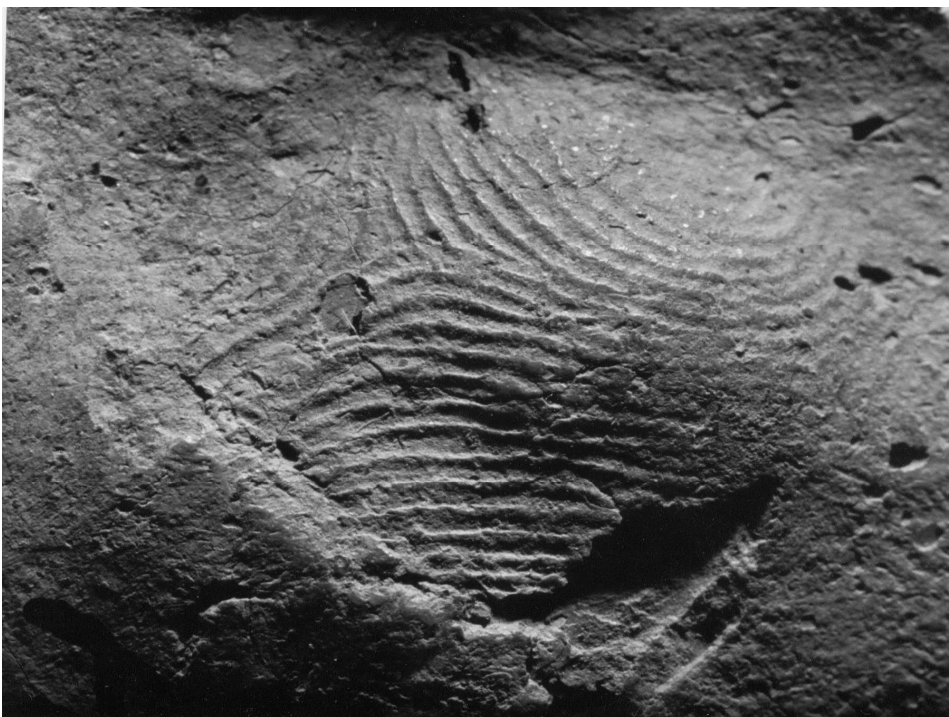




## SARSA 400 VUOTTA NÄYTTELYN KÄSIKIRJOITUS



*Sormenjälki kivikautisessa saviastiassa. Kuva: Pirkanmaan maakuntamuseo/M. Kekkonen*

**Vadim Adel**  
Kulttuuriympäristöyksikkö  
Pirkanmaan maakuntamuseo 2004

SARSA 400 VUOTTA  
NÄYTTELYN KÄSIKIRJOITUS

SISÄLLYSLUETTELO

<b>JOHDANTO</b> .....	3
<b>NÄYTTELYN RAKENNE</b> .....	4
<b>NÄYTTELYAINEISTO OSASTOITTAIN</b> .....	5
1. Yleiskartta Sarsan alueesta (arkeologiset kohteet ja vesistöhistoria).....	5
2. Johdanto. Sarsa - Länsi-Suomen pitkäaikaisin asutuskeskus.....	7
3. Sarsan esihistorian kronologia .....	9
4. Asuinpaikkojen kiinteät rakenteet.....	10
5. Kivi- ja varhaismetallikauden elinkeinot.....	13
6. Kivi- ja varhaismetallikauden työvälineet.....	18
7. Esihistoriallinen keramiikka.....	23
8. Muinaisten sarsalaisten henkinen maailma.....	29
9. Kohti vuotta 1604: esihistoriallisen ajan loppu ja historiallisen ajan alku.....	32
10. Vuoden 1604 luonnonkatastrofi ja sen seuraukset.....	37
11. 1400-1900-luvut Sarsan seudulla.....	39
<b>ARKISTOLÄHTEET</b> .....	43
<b>KIRJALLISUUS</b> .....	43



## JOHDANTO

Kangasalan Sarsa on Länsi-Suomen pitkäaikaisin muinaisasuinpaikka, jolla on asuttu noin 8000 vuotta eli lähes koko esihistoriallisen ajan. Laajuudeltaan ja merkitykseltään se on yksi huomattavimmista muinaisjäännösalueista Pirkanmaan ja koko Suomen mittakaavassa. Historiallisena aikana Sarsa on ollut tärkeä mylly- ja koskikalastuspaikka. Sarsansalmi ja –koski kuivuivat tasan 400 vuotta sitten, kesäkuussa 1604, kun Längelmävesi puhkaisi itselleen uuden lasku-uoman.

Pirkanmaan maakuntamuseo/Tampereen museoiden kulttuuriympäristöyksikkö on yhteistyössä Auto- ja tiemuseo Mobilian kanssa ja sen tilauksesta suunnitellut näyttelyä Kangasalan Sarsan alueen arkeologiasta ja historiasta vuoden 1604 luonnonkatastrofin molemmin puolin. Mobilian erikoisnäyttelytiloissa 15.5.-31.12.2004 pidettävä näyttely liittyy Sarsan 400-vuotisjuhlatapahtumiin niiden keskeisenä vetonaulana ja on tarkoitettu koululaisille, turisteille sekä kaikille arkeologiasta ja historiasta kiinnostuneille.

Näyttelyn suunnittelutyöryhmään kuuluivat tutkija Vadim Adel (Pirkanmaan maakuntamuseo), museonjohtaja Kimmo Levä (Mobilia), museolehtori Aino Nissinaho (Pirkanmaan maakuntamuseo) ja näyttelymestari Matti Vinha (Mobilia). FM Vadim Adel teki 26.1.-16.4. ja 6.-14.5. 2004 suurimman osan maakuntamuseon työosuudesta, johon kuuluivat seuraavat tehtävät: arkeologisen löytöaineiston läpikäynti ja esineiden valinta, näyttelytekstien laadinta arkistoaineiston ja kirjallisuuden pohjalta, näyttelykuvien valinta, käsikirjoituksen, kuva- ja esinetekstien laadinta, esineiden deponointi ja näytteille asettelu. Töiden ohjaajana toimi Aino Nissinaho. Mobilian suorittamat maakuntamuseon työosuuden kustannukset olivat n. 9600 euroa. Kuva-aineiston tuottamiseen osallistui kulttuuriympäristöyksikön valokuvaaja Eija Haapalainen. Historiallisen ajan esineiden hankinnassa auttoivat erityisesti tutkija Anu Toivonen ja konservaattori Hanna Tuokila.

Näyttelyn kuva- ja tekstitaulujen tuotannosta maakuntamuseon toimittamasta aineistosta vastasi Virma Oy (suunnittelijat Minna Laatikainen ja Ykä Similä). Näyttelyrakenteista vastasi Mobilia. Ennen näyttelyn rakentamista Vadim Adel, Eija Haapalainen ja Matti Vinha kävivät tutustumassa Saarijärven Kivikauden kylään.

Tässä käsikirjoituksessa on esitelty näyttelyn rakenne, teksti- ja kuva-aineisto osastoittain sekä listattu näyttelyyn tulevat esineet. Kaikki näyttelytekstit on kursivoitu.

SARSA 400 VUOTTA  
NÄYTTELYN KÄSIKIRJOITUS

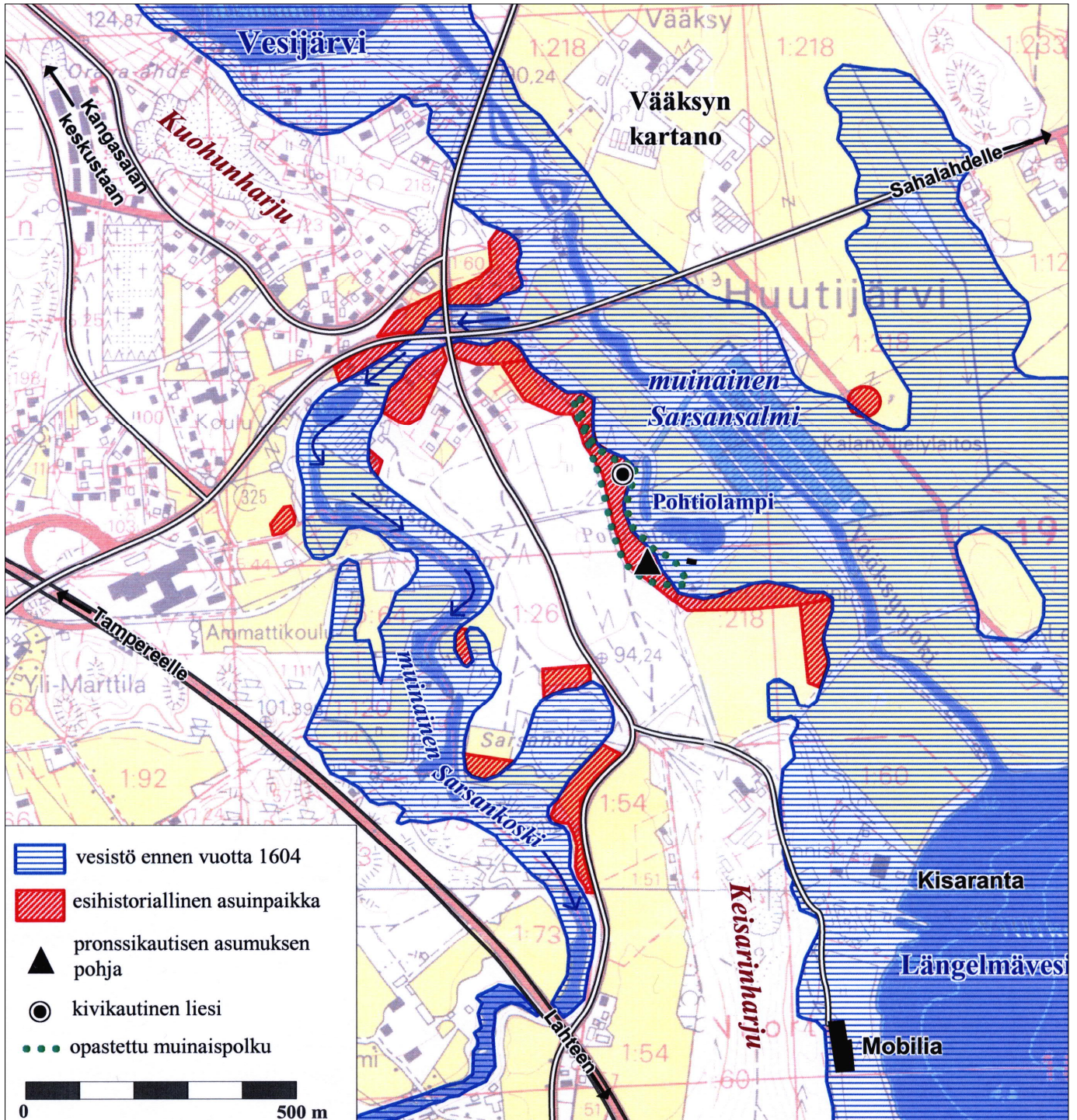
**NÄYTTELYN RAKENNE**

# NÄYTTELYYAINEISTO OSASTOITTAIN

## OSASTO 1: Yleiskartta Sarsan alueesta (arkeologiset kohteet ja vesistöhistoria)

### Taulu 1

#### Sarsan alueen arkeologiset kohteet ja vesistöhistoria



Piirtänyt V. Adel. Pohjakartta © Maanmittauslaitos, lupa 49/MYY/04.

Teksti kartan alla:

*Kangasalan Sarsa on yksi maamme tärkeimmistä muinaisjäätösalueista. Vuosituhansia kestänyt jääkausi päättyi tällä alueella noin 11 000 vuotta sitten. Heti jäätikön sulamisen jälkeen koko alue joutui Yoldian muinaismeren peittoon. Jäämassan paineesta vapautunut maa alkoi kuitenkin kohota melko nopeasti, ja vuoteen 8500 eKr. mennessä Keisarin- ja Kuohunharjujen huiput nousivat jo kuivaksi maaksi. Tuhat vuotta myöhemmin Sarsan alue vapautui kokonaan meren alta. Längelmävesi ja Vesijärvi kuroutuivat yhtenäiseksi suurjärveksi. Niitä yhdisti 200-400 metriä leveä Sarsansalmi, joka sijaitsi nykyisen Vääksynjoen paikalla. Tästä salmesta molempien järvien vedet laskivat Sarsankosken kautta etelään, Roineeseen vuoteen 1604 saakka, jolloin salmi ja koski kuivuivat. Muinaiset rantatörmät ovat edelleen nähtävissä maastossa. Sarsansalmesta on Vääksynjoen lisäksi muistona Pohtiolampi ja Sarsankoskesta neljä pientä lampea sen uomassa.*



## OSASTO 2: Johdanto. Sarsa - Länsi-Suomen pitkäaikaisin asutuskeskus

### Taulu 2

#### *Sarsa - Länsi-Suomen pitkäaikaisin asutuskeskus*

*Pyyntielinkeinoille suotuisat luonnonolosuhteet sekä edullinen sijainti vesireittien ja harjujonon risteyksessä mahdollistivat sen, että Sarsansalmen ja -kosken rannoilla on asuttu lähes koko esihistoriallisen ajan eli noin 8000 vuotta. Sarsasta on siten tullut Länsi-Suomen pitkäaikaisin asutuskeskus. Noin neliökilometrin laajuisen alueen löydöissä ovat nähtävissä koko läntisen Suomen kivikauden ja Sisä-Suomen pronssikauden kehityksen pääpiirteet. Lisäksi Sarsasta on jonkin verran rautakautisia löytöjä.*

*Alueen asutus ei aina ollut jatkuvaa ja vahvaa. Ensimmäiset, pienet ihmisryhmät tulivat asumaan Sarsansalmen rannoille etelästä tai idästä noin 7500-7000 eKr. Neoliittisen kauden alussa, kampakeraamisen kulttuurin aikana asutus lisääntyi. Kampakeraamisen ajan lopussa se väheni, mutta alueelle saapui etelästä uutta vasarakirveskulttuurin väestöä. Neoliittisen kauden lopussa ihmisiä oleskeli Sarsassa taas vain muutamilla paikoilla. Pronssikaudella Sarsasta tuli yksi Sisä-Suomen huomattavimmista asutuskeskuksista, ja löydöissä on jälleen merkkejä uusien asukkaiden tulosta. Varhaisella rautakaudella asutus oli vähäistä ja ehkä lyhytaikaista. Rautakauden loppupuolella Kangasalle tuli uusi, pysyvään peltoviljelyyn perustuva talousmuoto, ja väestön määrä alkoi kasvaa nopeasti. Tästä sai alkunsa myös historiallisen ajan kyläasutus.*

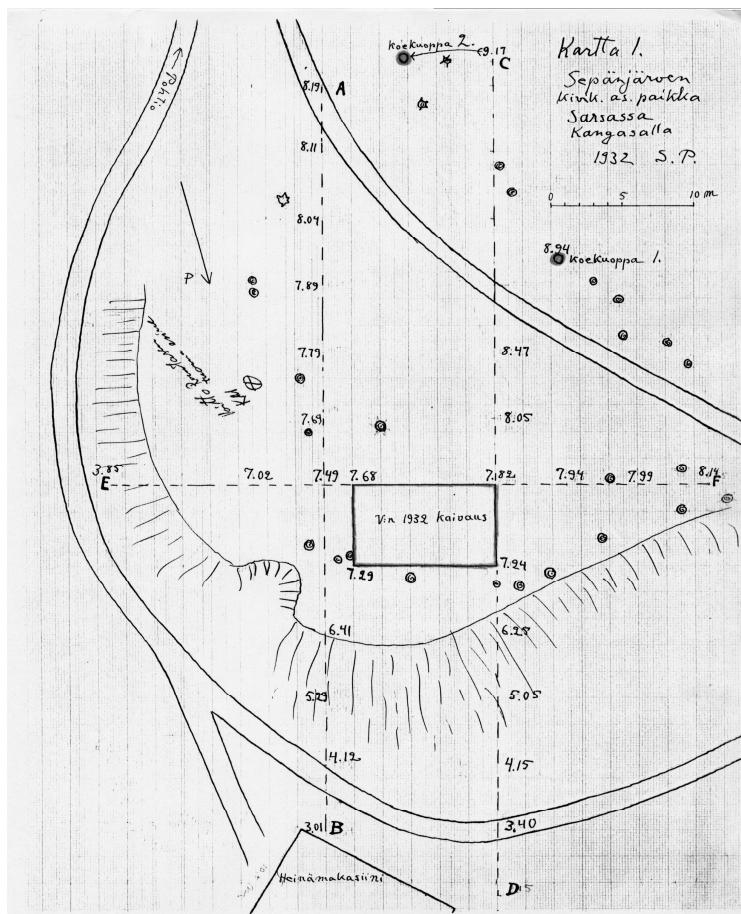
*Sarsan muinaisasuinpaikkojen pinta-ala on yhteensä yli 8 ha. Alueen kaikissa osissa ei kuitenkaan välttämättä asuttu samanaikaisesti, vaan on voitu siirtyä ajan kuluessa paikasta toiseen. Varmasti siis ei tiedetä, onko Sarsassa ollut kivi- tai pronssikaudella samaan aikaan useita kyliä. Alueen luonto on tarjonnut mahdollisuuksia ympärivuotiselle asutukselle, mutta joissakin vaiheissa täällä ilmeisesti oli vain vuosittain toistuvaa pyyntileiriasutusta.*

*Sarsan alueella on tehty arkeologisia tutkimuksia jo yli 80 vuotta. Ensimmäiset kivikautiset löydöt paljastuivat Pohtion hiekkakuopasta vuonna 1920. Samana vuonna arkeologi Sakari Pälsi suoritti paikalla pienet kaivaukset. Jatkotutkimukset osoittivat, että Sarsan muinaisrannoilla sijaitsee usean esihistoriallisen asuinpaikan keskittymä. Alueella tehtiin paljon kaivauksia 1920-30-luvuilla ja 1950-70-luvuilla. Viimeiset laajat tutkimukset suoritettiin vuosina 1999-2001 Pohtiolammen lounaisrannalla. Kaivauksin on tutkittu yhteensä noin 2000 m<sup>2</sup> pinta-alaa.*



Kuva 02

*Kivikautista tulisijaa tutkitaan Sarsassa vuonna 1923. Kuva: Museovirasto/S. Pälsi (neg 19185)*



Kuva 03  
Kaivauskartta Sakari Pälsin tutkimusraportista vuodelta 1932.



Kuva 04  
Työkuva Pohtiolammen arkeologisilta kaivauksilta vuodelta 2000. Kuva: Museovirasto/E.-L. Schulz (dia 45461)



## OSASTO 3: Sarsan esihistorian kronologia

**Taulu 3***Sarsan alueen esihistorian vaiheet*

vuotta sitten	ympäristö	esihistorian jaksot ja tapahtumat	vuosia eKr.
11500	jääkausi päättyy		9500
11000	jäätikkö on sulanut, koko alue on meren peitossa		9000
10500	maa nousee ja vesi laskee		8500
10000	ilmasto lämpenee koivu leviää		8000
9500	järvet kuroutuvat, Sarsansalmi syntyy ilmasto lämpenee mänty leviää	ensimmäiset asukkaat saapuvat	7500
9000			7000
8500	lämpökausi alkaa leppä ja jalot lehtipuut leviävät	<b>MESOLIITTINEN KIVIKAUSI</b>	6500
8000			6000
7500			5500
7000	ilmasto on lämpimimmillään jalot lehtipuut yleistyvät	keramiikan valmistus alkaa Pohtiolammen punamultahauta	5000
6500			4500
6000		kampakeraaminen kulttuuri	4000
5500		<b>NEOLIITTINEN KIVIKAUSI</b>	3500
5000		vasarakirvesväestöä saapuu vasarakirveskulttuuri	3000
4500			2500
4000	lämpökausi päättyy, ilmasto viilenee kuusi leviää		2000
3500		Sarsan keramiikka Pohtiolammen asumus	1500
3000	ilmasto viilenee	<b>PRONSSIKAUSI</b>	1000
2500		asbestikeramiikka	500
2000		raudanvalmistus alkaa	0
1500		<b>RAUTAKAUSI</b>	500
1000		pysyvä peltoviljely alkaa	1000
500		keskiaika	1500
vuotta sitten		<b>HISTORIALLINEN AIKA</b>	jKr.
		nykyaika	

## OSASTO 4: Asuinpaikkojen kiinteät rakenteet

### Taulu 4

#### *Kylä maan alla*

Vuosituhausien aikana asuinpaikoille on ihmistoiminnan tuloksena muodostunut keskimäärin noin 50 cm paksu maakerros, jota sanotaan kulttuurikerrokseksi. Se sisältää runsaasti asumisen jälkiä: saviastioiden paloja, erilaisia käyttöesineitä kivistä, niiden valmistuksessa syntynyttä jätettä, palaneita luita, hiiltä. Kulttuurikerros eroaa väriltään ja koostumukseltaan paikan luonnollisista maakerroksista. Arkeologisissa kaivauksissa kulttuurikerroksesta paljastuu yleensä irtainten esinelöytöjen lisäksi erilaisia kivi- ja maarakenteita kuten tulisijoja, säilytys- ja jätetuoppia sekä asumusten jälkiä. Asuinpaikoille tai niiden läheisyyteen on myös usein haudattu vainajia.



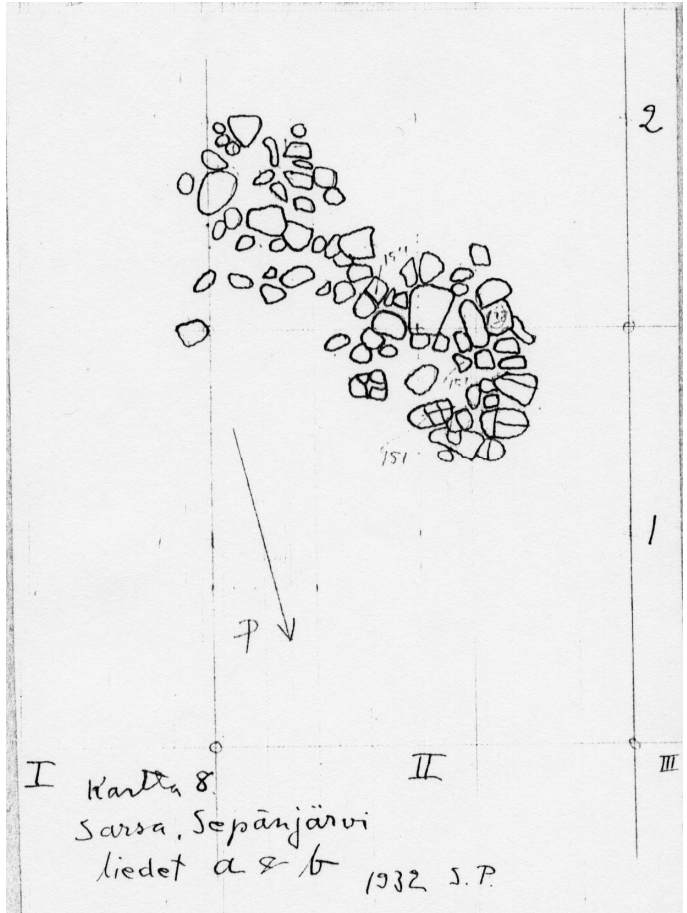
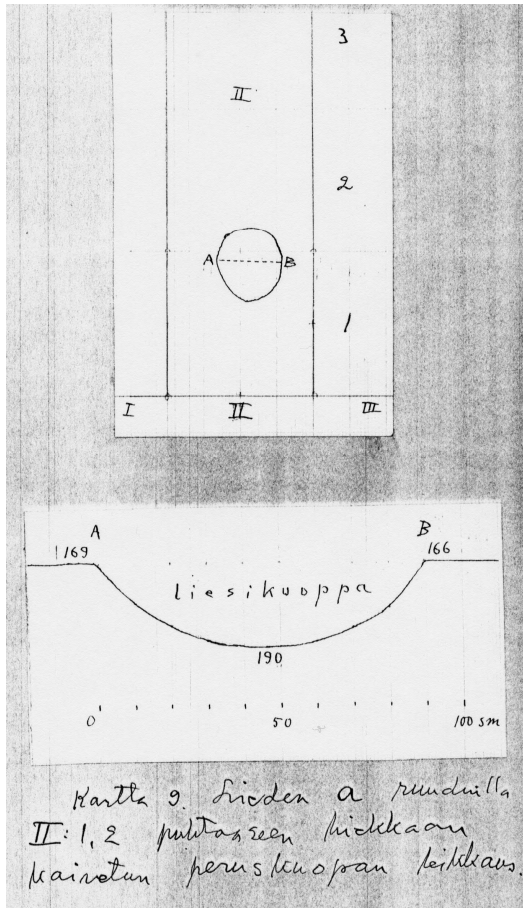
Kuva 05  
Oranssi kivikautinen kulttuurikerros erottuu hyvin koekuopan seinässä 0,5-1 m:n syvyydessä.  
Kuva: Pirkanmaan maakuntamuseo/V. Adel

Asuinpaikkojen keskipisteinä olivat tulisijat, joiden ympärille ihmiset kokoontuivat. Sarsan kaivauksissa on löydetty yhteensä noin 30 tulisijaa. Suurin osa niistä on pyöreitä, halkaisijaltaan keskimäärin 1 m olevia kuoppaliesiä, joissa palaneet kivet ja hiilet ovat 20-40 cm syvässä kuopassa. Pronssikaudella oli käytössä myös suorakulmaisia, maan päälle laakakivistä rakennettuja tulisijoja.



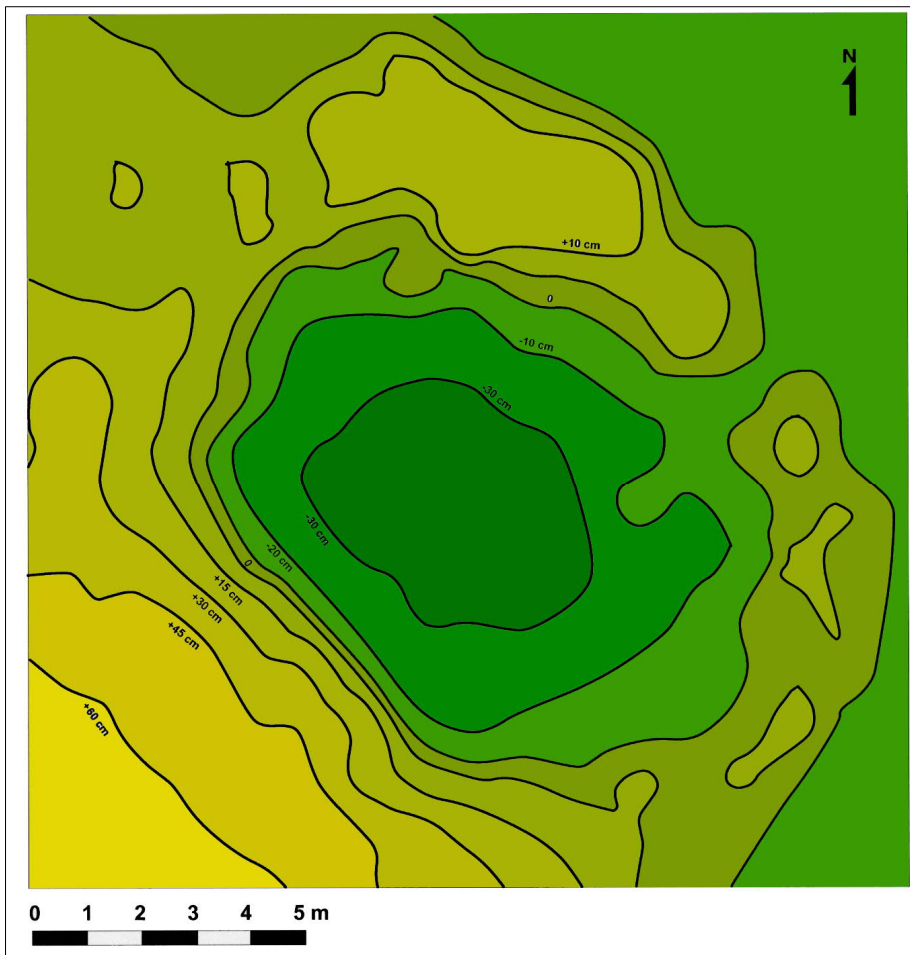
Kuva 06  
Kivikautinen tulisija.  
Kuva: Museovirasto/S. Pälvi (neg 8602)





Kuvat 08a-b

Sakari Pälän piirtämiä kaivauskarttoja kivikautisista tulisijoista.



Kuva 09  
Pohtiolammen asumuksen  
pohja ja sitä ympäröivä  
maavalli hahmottuvat hyvin  
korkeuskäyräkartan avulla.  
E. Mikkolan kartan  
perusteella piirtänyt V. Adel.

*Sarsasta ei ole toistaiseksi löytynyt jälkiä kivikautisista asumuksista. Noin 5000 vuotta kestäneen lämpökauden olosuhteissa (n. 7000-2000 eKr.), jolloin keskilämpötilat olivat jopa 2° nykyistä korkeampia, kevyt, pystypuiden varaan rakennettu kota saattoi olla riittävä, mutta myös tukevampia taloja osattiin silloin jo rakentaa. Pronssikaudella (1900-500 eKr.) ilmasto viileni. Juuri tähän vaiheeseen on ajoitettu Pohtiolammen kaivauksissa v. 1999-2001 tutkittu asumuksen pohja. Asumus on sijainnut terassitasanteella lähellä muinaissalmen rantaa. Maahan kaivamalla perustettu rakennus oli muodoltaan suorakulmainen, pituudeltaan noin 12 m ja leveydeltään 8 m. Noin puoli metriä syvän pohjakuopan ympärillä kulki matala maavalli. Sen päälle oli ilmeisesti rakennettu riu'usta ja päällystetty tuohella ja turpeella harjakatto. Sisäänkäisy oli asumuksen rannan puoleisella sivulla. Asumuksen paikka erottuu nykyään maastossa matalana painanteena.*



Kuva 10

*Myöhäiskivikautisen talon rekonstruktio Saarijärven Kivikauden kylässä. Asumus on sijainnut pitkät sivut rannan suuntaisesti, ja siinä on voinut asua parikymmentä henkeä. Samankokoinen, suorakaiteen muotoinen asumus on löytynyt Sarsasta. Taustalla on myös erimuotoisen, pyöreän asumuksen rekonstruktio. Kuva: Saarijärven museo/O. Lahtela.*



## OSASTO 5: Kivi- ja varhaismetallikauden elinkeinot

### Taulu 5

#### *Metsästystä ja kalastusta*

*Sarsan kivi- ja pronssikauden asukkaat elivät metsästyksellä, kalastuksella ja keräilyllä. Mäntyvaltainen metsä ja siinä viihtyvät tavalliset eläinlajit levisivät alueelle sen vapauduttua vedestä. Noin 9000 vuotta sitten alkanut lämpökausi oli suotuisa sekä eläimille, että niitä pyydystäneille ihmisille. Metsissä yleistyivät leppä, pähkinäpensas ja jalot lehtipuut, kuten jalava, tammi, lehmus ja vaahtera. Kuusi levisi Suomeen idästä vasta kivikauden lopulla. Sarsan alueen vesistö tarjosi erinomaisia mahdollisuuksia kalojen, vesilintujen sekä majavan pyytämiseksi.*



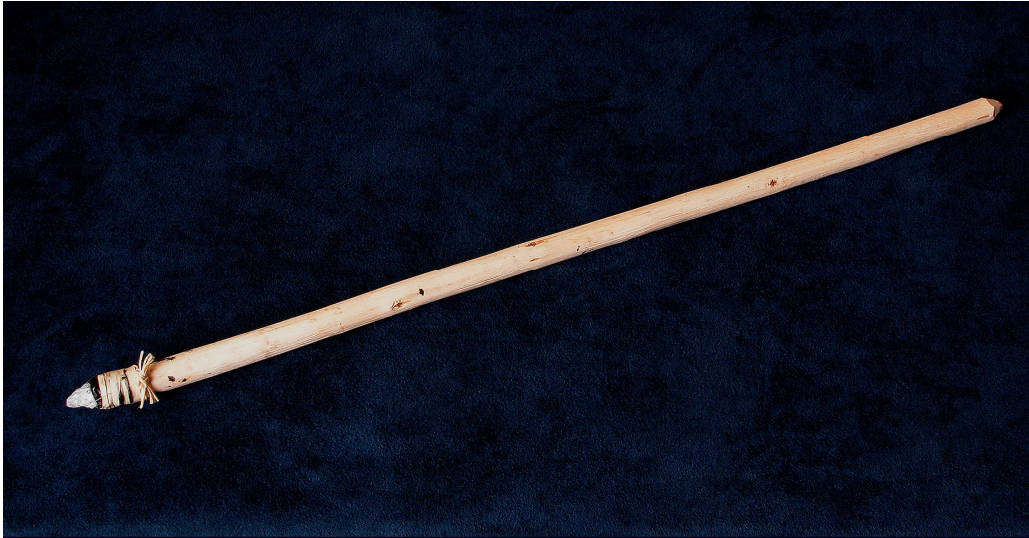
Kuva 12

*Kivikauden kalastajat ja linnustajat liikkuvivat useimmiten ruuhilla. Kuvattu Saarijärven Kivikauden kylässä. Kuva: Pirkanmaan maakuntamuseo/M. Kekkonen*

*Sarsan asuinpaikoilta on löydetty paljon palaneita luita, aikoinaan tuleen heitettyjä aterioiden tähteitä. Palaneena luu voi säilyä maaperässä vuosituhansia. Näiden löytöjen perusteella tiedämme, että Sarsan alueen tärkein riistaeläin oli hirvi. Lisäksi metsästettiin metsäpeuraa, näätä, majavaa, karhua, jänistä, saukkoa, oravaa ja kettua. Eläimistä saatiin ravinnon lisäksi turkiksia ja nahkoja sekä raaka-ainetta työ- ja pyyntivälineitä varten – luita, sarvia, jäniteitä. Erittäin tärkeä muinaisille sarsalaisille oli hauen pyynti. Löytöjen joukossa on lisäksi ahvenen, kuhan ja särkikaloiden luita. Ilmeisesti myös lohikaloja pyydettiin, mutta niiden luut säilyvät jopa palaneina huonosti. Lintulajeista on tunnistettu kuikka, riekko, metso, uikku, kotka, teeri ja sorsa.*

*Sarsan muinaisasukkailla oli käytössä monenlaisia metsästyks- ja kalastusvälineitä, joista alueen happamassa maaperässä on kuitenkin meidän päiviimme säilynyt vain pieni osa – kivistä valmistetut esineet. Luusta, sarvesta, nahasta, puusta, tuohesta ja kasvikuiduista valmistetut pyyntivälineet eivät ole säilyneet, mutta tiedämme niistä lähialueiden suolöytöjen perusteella. Eniten Sarsasta on löytynyt kivisiä keihään- ja nuolenkärkiä. Kivikauden alkuvaiheessa tärkein metsästysase oli liuskekärkinen keihäs. Lisäksi käytettiin luisia kärkiä, jotka teritettiin pienillä,*

terävillä kvartsi- ja piisäleillä. Kivikauden puolivälissä jousi ja nuoli tulivat metsästäjän tärkeimmiksi välineiksi. Jouset tehtiin puusta ja hirven jänteistä. Nuolenkärjet olivat piitä, kvartsia ja liusketta. Metsästäjät käyttivät myös monenlaisia ansoja, loukkuja ja kuoppia. Kalastusvälineistä asuinpaikoilla on säilynyt pääasiassa ongen siimanpainoja. Ongenkoukkuja tehtiin yleensä luusta. Lisäksi on löydetty reikäkiviä, joita on voitu käyttää mm. verkonpainoina.



Kuva 13

Nuolen rekonstruktio. Kärki on kvartsia ja varsi puuta. Kuva: Pirkanmaan maakuntamuseo/E. Haapalainen



Kuva 14

Hirvenmetsästystä talvella tai alkukeväällä jousen ja keihään avulla kivikaudella. Vienanmeren kalliopiirroksat, Itä-Karjala.





Kuva 51 - kettuansa. Kuvateksti:

*Kettuansa. Saarijärven Kivikauden kylä. Kuva: Pirkanmaan maakuntamuseo/E. Haapalainen*



Kuva 15

*Kivikautisen ongen rekonstruktio. Koukun kärki on luuta, kalanmuotoinen koukunvarsi on kiveä. Kuva: Pirkanmaan maakuntamuseo/E. Haapalainen*



Kuva 16  
Kangasalan Apajanpohjasta löytynyt myöhäiskivikautinen verkon paino. Kuva: Pirkanmaan maakuntamuseo/E. Haapalainen

### **Vitriini 1**

(1-tasoinen, taulu 5:n alla)

#### ***Kivikauden metsästysvälineitä***

1.

Esineet: liuskekeihäänkärjet KM 16854:98, 16878:4, 17340:204

Teksti: *Liuskeesta valmistetut keihäänkärjet kuuluvat Sarsan varhaisimpaan asutusvaiheeseen. Niitä käytettiin suurriistan metsästykseseen.*

2.

Esineet: viistoteräiset kvartsinuolenkärjet KM 17340:765, 32990:237, 32990:807

Teksti: *Viistoteräiset kvartsinuolenkärjet olivat käytössä esikeraamisen kivikauden loppupuolella ja neoliittisen kauden alussa. Niiden terä on kantaa leveämpi ja ohuempi.*

3.

Esineet: piiterät KM 17340:316, 17340:423, kvartsiterät KM 32000:207, 32000:271, 32990:1031

Teksti: *Pieniä pii- ja kvartsisäleitä käytettiin mm. luukärkien terittämiseen.*

4.

Esineet: piinuolenkärjet KM 17340:186, 17340:197, 17340:506

Teksti: *Piinuolenkärjet yleistyivät tyypillisen kampakeramiikan aikana.*

5.

Esineet: kvartsinuolenkärjet KM 17340:188, 17340:583, 32990:1859, 32990:1983

Teksti: *Kvartsinuolenkärkiä.*

6.

Esineet: liuskenuolenkärjet KM 7964:118, 17340:202, 32554:702

Teksti: *Liuskenuolenkärjet yleistyivät neoliittisen kauden lopulla.*

*Esineet kuuluvat Kansallismuseon kokoelmiin.*

## **Vitriini 2**

(1-tasoinen, peurantaljan alapuolella, edellisen vitriinin oikealla puolella)

1.

Esineet: palaneita luita KM 32554:153

Teksti: *Palaneita eläimenluita asuinpaikan kulttuurikerroksesta.*

2.

Esineet: reikäkivet KM 7964:46, 9507:1, 20684

Teksti: *Reikäkiviä.*

3.

Esineet: siimanpainot KM 7964:113, 9604:93, 32990:89, 32990:726, 32990:1445

Teksti: *Siimanpainoja.*

4.

Esineet: hiiltyneet pähkinänkuoret KM 17340:131, 33969:31 ja 77

Teksti: *Hiiltyneitä pähkinänkuoria kivikautisen asuinpaikan kulttuurikerroksesta.*

*Esineet kuuluvat Kansallismuseon kokoelmiin.*



## OSASTO 6: Kivi- ja varhaismetallikauden työvälineet

### Taulu 6

#### *Kivikauden työvälineet*

*Kaikki työvälineet tehtiin kivikaudella kivistä, luusta, sarvesta ja puusta. Niistä kuitenkin vain kiviesineet ovat säilyneet maaperässä. Kivikautinen elämäntapa jatkui myös pronssikaudella ja rautakauden alussa, jolloin metalli oli jo tunnettu, mutta siitä tehtyjä esineitä oli vielä hyvin vähän käytössä, ja valtaosa työvälineistä tehtiin edelleen kivistä. Suurin osa esineistä on valmistettu erilaisista paikallisista kivilajeista, mutta käytettiin myös kaukaa tuotuja raaka-aineita, esimerkiksi piitä Ylä-Volgalta ja vihreää liusketta Äänisjärveltä.*

*Sarsan asuinpaikkojen kaivauksissa on löydetty runsaasti erilaisiin tarkoituksiin ja eri materiaalien käsittelyyn tarkoitettuja, erikokoisia ja –muotoisia työvälineitä. Suurimpiin kiviesineisiin kuuluvat kivistä ja –taltat, joita käytettiin puun ja luun työstämiseen. Kirveillä työstettiin esimerkiksi asumusten rakennusmateriaaleja, kookkailla kourutaltoilla koverrettiin ruuhia. Pintojen tasoittamiseen käytettiin taas pieniä tasataltoja. Luu- ja sarviesineitä viimeisteltiin erilaisilla hioimilla. Eniten asuinpaikoilta on löydetty kaapimia, joilla voitiin muokata nahkoja ja käsitellä puu- tai luupintoja.*



Kuva 17  
Kivikirves vartettuna (rekonstruktio). Kivikirveellä voitiin kaataa 10 cm:n vahvuinen puu alle kymmenessä minuutissa. Kuva: Pirkanmaan maakuntamuseo/V. Adel



Kuva 18  
Kivikautisen kaapimen rekonstruktio. Kaapimen terä on kvartssia, varsi on puuta. Kuva: Pirkanmaan maakuntamuseo/E. Haapalainen



Kuva 19

*Kaapimia on voitu käyttää nahan muokkaukseen. Piirros: Pirkanmaan maakuntamuseo/U. Marja-aho*

### ***Kiviesineiden valmistus***

*Kiviesineiden valmistus oli hyvin pitkälle kehittynyt taito. Esinettä muotoiltaessa voitiin käyttää tarpeen mukaan ja työn eri vaiheissa erilaisia kiven työstötapoja. Ensin valittiin sopivankokoinen ja –laatuinen raaka-ainekappale ja poistettiin ylimääräinen kiviaines iskemällä tai sahaamalla sitä toisella, kovemmalla kivellä. Kiven iskennässä syntyi runsaasti jätettä – iskoksia, jotka ovat muinaisasuinpaikkojen yleisin löytölaji. Esineen teelmää muokattiin edelleen pienillä iskuilla tai tikkaamalla iskukiven ja kivipuikon avulla sekä viimeisteltiin hiomalla hiekkakivilaatalla tai käsihiomilla, käyttäen apuna hiekkaa ja vettä.*

*Kaapimia ja muita pieniä, teräviä työvälineitä (veitsiä, uurtimia, naskaleita) tehtiin yleisesti luonnosta saatavilla olevasta kvartsista, mutta myös laadukkaampia piiesineitä oli jonkin verran käytössä. Kvartsi- ja piiesineitä valmistettaessa irrotettiin ensin ydinkappaleesta sopivankokoisia ja –muotoisia paloja tai säleitä. Esineen muotoilua jatkettiin hienovaraisilla iskuilla ja lopulta retusoimalla eli nyrhimällä sen teräosaa säännölliseksi ja teräväksi. Pii- ja kvartsiesineitä ei hiottu.*

*Reikäkiviä käytettiin paitsi pyyntivälineiden myös kaivinkeppien ja tuurien painoina. Niiden reiät on tehty umpikairauksella eli hakkaamalla ja poraamalla kiveä molemmilta puolilta. Neoliittisen kauden lopussa opittiin putkikairaus, jossa työvälineenä käytettiin putkiluuta.*



Kuvat 20-21

*Kivikirveen valmistusta. Esineen teelmää muotoiltiin ensin iskemällä ja viimeisteltiin hiomalla hiekkakivilaatalla, käyttäen apuna hiekkaa ja vettä. Kuvat: J. Pukkila*



**Vitriini 1**

(1-tasoinen, taulu 6:n alla)

***Kivikautisia työvälineitä***

1.

Esineet: tasataltat KM 7757:55, 7964:77, 17340:195, 19263:609, 32554:459

Teksti: *Tasatalttoja.*

2.

Esineet: kourutaltat KM 13433:193, 15477

Teksti: *Kourutalttoja.*

3.

Esineet: kynsitaltat KM 7757:3 ja 4, 7964:139

Teksti: *Käyräteräisiä kynsitalttoa käytettiin kaapimiseen kivikauden lopussa.*

4-5.

Esineet: kvartsikaapimet KM 17104:305, 17104:579, 17104:665, 32000:719, 32554:1275;

piikaapimet KM 17104:461, 17104:974, 17340:492, 19263:221

Teksti: *Nahkojen muokkaamisessa, puu- ja luuesineiden silottelussa sekä muissa tehtävissä tarvittavat kvartsikaapimet (4) ovat yleisimpiä kivikautisia asuinpaikkalöytöjä. Kaapimia tehtiin myös piistä (5).*

6.

Esineet: piiesineet KM 17340:288, 17340:927

Teksti: *Retusoituja piiteriä käytettiin mm. leikkaamiseen.*

*Esineet kuuluvat Kansallismuseon kokoelmiin.*

**Vitriini 2**

(2-tasoinen, taulu 6:n ja edellisen vitriinin oikealla puolella)

***Kiviesineiden valmistus***

1.

Esineet: alkeellisen kivikirveen teelmä KM 19263:494

Teksti: *Alkeellisen kivikirveen teelmä mesoliittiselta kaudelta.*

2.

Esineet: kivikirveen ja toisen kivilajiesineen teelmät KM 17340:773 ja 17340:27 (vihreää Äänisen liusketta)

Teksti: *Kirveen ja toisen esineen (kirveen tai taltan) teelmät ovat vihreää Äänisen liusketta.*

3.

Esineet: kivilaji-iskokset KM 17104:320 (109 kpl)

Teksti: *Kirveiden ja talttojen valmistuksessa syntyneitä jätettä - kivilaji-iskoksia.*

4.

Esineet: hioimet KM 7964:133, 9604:83, 17104:822, 32554:1117

Teksti: *Hioimia.*

5.

Esineet: reikäkirveen teräosa KM 9604:92

Teksti: *Reikäkirveen teräosa. Neoliittisen kauden lopussa ja pronssikaudella reikä porattiin putkikairalla.*

6-7.

Esineet: kvartsi-iskokset KM 32554:255 (laatikollinen), pii-iskokset KM 17340:289 (n. 20 kpl)

Teksti: *Pienten työvälineiden valmistuksessa syntyneitä kvartsi- (6) ja pii-iskoksia (7). Kvartsi-iskokset ovat kivikautisten asuinpaikkojen lukuisin löytölaji.*

8.

Esineet: hiomalaaka KM 32554:1044

Teksti: *Hiomalaaka.*

*Esineet kuuluvat Kansallismuseon kokoelmiin.*

## OSASTO 7: Esihistoriallinen keramiikka

### Taulu 7

#### *Esihistorialliset saviastiat*

*Keramiikka on vanhin ihmisen keksimä keinotekoinen materiaali. Suomeen saviastioiden valmistustaito levisi yli 7000 vuotta sitten kaakosta, Venäjän alueelta, ja merkitsi neoliittisen kauden alkua. Sarsan alueelta on löydetty kymmeniä tuhansia eri-ikäisiä saviastianpaloja. Tutkimalla muinaisen keramiikan koristelua ja tekotapoja voidaan selvittää asuinpaikan asutusvaiheet ja sen suhteet eri kausien kulttuureihin.*

#### **Kampakeramiikka**

*Suurin osa Sarsan kivikautisista saviastioista on ns. kampakeramiikkaa. Ne olivat yleensä suurikokoisia, pyöreä- tai suippopohjaisia varastointi- ja keittoastioita, ja niiden tilavuus oli 10-40 litraa. Saveen sekoitettiin erilaisia sideaineita, useimmiten kivimurskaa tai hiekkaa. Kiertopyörää silloin ei tunnettu, vaan astiat tehtiin vyöhyketekniikalla, liittämällä päällekkäin 4-8 cm leveitä savivöitä. Jokaisen savivyon reuna ohennettiin, liitettiin seuraavan vyön reunaan tehtyyn uraan ja liitoskohta tasoitettiin. Astioiden poltto tapahtui ilmeisesti nuotiolla. Ennen polttoa, astian pinnan ollessa vielä kostea, se koristeltiin. Kampakeramiikan nimi johtuu siitä, että se on useimmiten koristeltu hammastetulla esineellä tehdyillä pitkänomaisilla leimoilla, ns. kampaleimoilla. Lisäksi on käytetty muita leimoja, pyöreitä kuoppia ja pitkiä vedettyjä viivoja. Kampakeramiikassa koristelu peittää tiheämmin tai harvemmin koko astian.*



Kuva 22

*Saviastia tyypillisen kampakeramiikan ajalta (rekonstruktio). Kampakeraamiset astiat olivat halkaisijaltaan ja korkeudeltaan 30-50 cm. Kuva: Pirkanmaan maakuntamuseo/E. Haapalainen*





Kuva 23

*Hammastetuilla reunoilla varustettua kiviriipusta voitiin käyttää astioiden koristeluvälineenä, leimasimena.*  
*Kuva: Pirkanmaan maakuntamuseo/E. Haapalainen*



Kuva 24

*Kivikautiset astiat poltettiin avotulella. Kuvassa kokeellista keramiikan polttoa. Kuva: M. Haimila*

### ***Uusia ihmisiä ja ideoita***

*Noin 3200 eKr. Etelä- ja Lounais-Suomeen levisi Itä-Baltiasta vasarakirveskulttuuri, joka harjoitti alkeellista maataloutta ja oli valloittanut suuren osan Keski- ja Itä-Eurooppaa. Sen astiat erosivat selvästi kampakeramiikasta: ne olivat pieniä ja tasapohjaisia, niiden seinämät olivat profiloituja eli loivasti S-muotoisia ja vain yläosastaan koristeltuja. Saveen sekoitettiin poltettua ja murskattua savea. Yksi suosituimpia koristeaiheita oli vaakasuora nuorapainanne, josta johtuukin nimi nuorakeramiikka. Yhdessä muiden kulttuuri-ilmiöiden kanssa uusi keramiikkatyyppejä todistaa vieraan väestön tulosta. Uudet asukkaat joutuivat omaksumaan kampakeraamisen kulttuurin elinkeinot ja lopulta sulautuivat paikallisväestöön. Kulttuurivaikutus oli kuitenkin kahdensuuntaista, ja tulokkaiden tuomat uudet ideat näkyvät esimerkiksi alueen myöhäisneoliittisessä keramiikassa.*

### ***Sarsan keramiikka***

*Sarsa on antanut nimensä Etelä-Suomen pronssikautiselle keramiikkaryhmälle. Sarsan ryhmän pronssikautiset saviastiat erosivat monessa suhteessa kampakeraamisista, vaikka vanhat koristeaiheet, kuten kampaleimat, olivatkin jälleen käytössä. Uudentyyppiset astiat olivat tasapohjaisia, kukkaruukkumaisia, usein profiloituja ja vain yläosaltaan koristeltuja. Astian pinta oli usein naarmutettu tai siinä oli tekstiilin jättämiä jälkiä, mistä johtuukin uuden keramiikkatyypin nimi – tekstiilikeramiikka. Sarsan tekstiilikeramiikka sai vaikutteita Venäjältä, Volgan ja Okan alueen tekstiilikeramiikasta. On mahdollista, että tänne on jopa muuttanut idästä pieniä ihmisryhmiä.*

#### ***Sarsan esihistoriallisen keramiikan vaiheet:***

<b>5000-2500 eKr.</b>	<b><i>kampakeramiikka</i></b>
5000-4000 eKr.	<i>varhaiskampakeramiikka</i>
4000-3500 eKr.	<i>tyypillinen kampakeramiikka</i>
3600-3000 eKr.	<i>myöhäiskampakeramiikka</i>
3000-2500 eKr.	<i>Pyheensillan tyyppin keramiikka</i>
<b>3200-2400 eKr.</b>	<b><i>nuorakeramiikka</i></b>
<b>2400-1500 eKr.</b>	<b><i>myöhäisneoliittinen Kiukaisten keramiikka</i></b>
<b>1900-500 eKr.</b>	<b><i>Sarsan tyyppin tekstiilikeramiikka</i></b>
<b>900 eKr.–300 jKr.</b>	<b><i>Luukonsaaren tyyppin asbestikeramiikka</i></b>
<b>300-1200 jKr.</b>	<b><i>rautakautinen keramiikka</i></b>

### **Vitriini 1**

(taulu 7:n alla)

1.

**Esineet:** saviastianpalat KM 13433:139, 17340:863, 17921:21 (2 kpl), 32990:651

**Teksti:** *Koristelutekniikka on rikkainta ja vaihtelevinta vanhemmassa varhaiskampakeramiikassa (n. 5000-4300 eKr.).*

2.

**Esineet:** saviastianpalat KM 9604:7, 16878:122 (4 kpl)

**Teksti:** *Nuoremmissa varhaiskampakeramiikassa (n. 4300-4000 eKr.) ei koskaan ole kuoppakoristelua.*

3.

Esineet: saviastianpalat KM 16878:552, 17104:144, 17104:358+434+711, 17340:439 (2 kpl), 17340:939+538, 17340:488

Teksti: *Kivikautisen keramiikan valmistustaito saavutti huippunsa ns. tyypillisen kampakeramiikan aikana n. 4000-3500 eKr. Sen alue ulottui Puolasta Uralille ja Lapista Ukrainaan.*

*Esineet kuuluvat Kansallismuseon kokoelmiin.*

## **Vitriini 2**

(2-tasoinen, taulu 7:n ja edellisen vitriinin oikealla puolella)

1.

Esineet: saviastianpalat KM 17104:225, 17104:254, 17104:779 (2 kpl), 32554:950

Teksti: *Myöhäiskampakeramiikan (n. 3600-3000 eKr.) koristelu on harvaa ja koostuu pääasiassa kuopista.*

2.

Esineet: saviastianpalat KM 17340:122, 17340:129, 18002:12, 18002:195, 18002:214

Teksti: *Vasarakirveskulttuurin nuora- ja piirtokoristeista keramiikkaa (n. 3200-2400 eKr.).*

3.

Esineet: saviastianpalat KM 7757:59, 13433:166 (3 kpl), 32990:1127 (2 kpl), 32990:1149, 32990:1430, 17104:266 (2 kpl)

Teksti: *Sarsankeramiikan (n. 1900-500 eKr.) tekstiilipainanteet kertovat uudesta savenvalamismenetelmästä: astia muovattiin muotin avulla, joka vuorattiin kankaalla. Saviainekseen lisättiin kivimurskaa, erilaisia orgaanisia aineita tai kiillettä.*

4.

Esineet: Pronssikautisen saviastian rekonstruktio

Teksti: *Pronssikautisen tekstiilikeraamisen saviastian rekonstruktio.*

5.

Esineet: saviastianpalat KM 7964:54 (3 kpl)

Teksti: *Suomessa erittäin harvinainen uurrekoristeinen keramiikka kertoo Sarsan asukkaiden kosketuksista Itä-Baltiaan pronssikaudella.*

6.

Esineet: saviastianpalat KM 16878:334, 16878:414 (2 kpl)

Teksti: *Pronssikauden lopussa ja rautakauden alussa pohjoisen Fennoskandian laajoille alueille levisi keramiikka, jossa saviainekseen oli lisätty asbestin kuituja. Yksi asbestikeramiikan paikallisista muunnoksista, ns. Luukonsaaren keramiikka on edustettu Sarsan löydöissä. Asbestisekoitteiset saviastiat olivat muihin verrattuina ohutseinäisempiä ja kevyempiä, mutta silti hyvin kestäviä.*

*Alkuperäiset esineet kuuluvat Kansallismuseon kokoelmiin.*



Kuvia esineiden taustalle:



Kuva 25

*Vasarakirveskulttuurin saviastia tyypillisine nuorakoristeineen (kopio). Kuva: Pirkanmaan maakuntamuseo/E. Haapalainen*



Kuva 26

*Myöhäisneoliittisen Kiukaisten kulttuurin saviastian rekonstruktio. Kuva: Pirkanmaan maakuntamuseo/E. Haapalainen*





Kuva 27  
*Naarmupintaisen, pronssikautisen saviastian rekonstruktio. Kuva: Pirkanmaan maakuntamuseo*



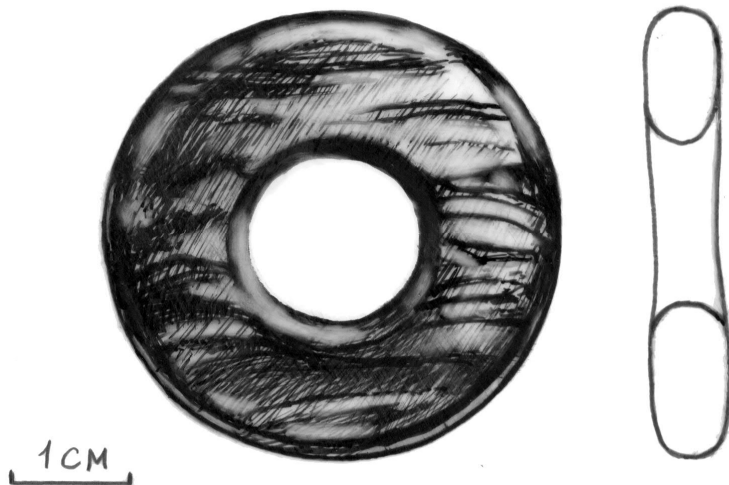
Kuva 28  
*Pronssi- tai rautakautisen asbestikeraamisen saviastian rekonstruktio. Kuva: Pirkanmaan maakuntamuseo/E. Haapalainen*

## OSASTO 8: Muinaisten sarsalaisten henkinen maailma

### Taulu 8

#### *Muinaisten sarsalaisten henkinen maailma*

*Sarsan muinaisten asukkaiden henkisestä maailmasta tiedämme vielä hyvin vähän. Kivikauden ihmisen uskomuksia ja tapoja, käsityksiä maailmasta ja kauneudesta voidaan hahmottaa tutkimalla hautoja ja niiden esineistöä, asuinpaikoilta löytyneitä koruja, ihmis- ja eläinkuvioita sekä astioiden koristelua, jolla on kauneuden tavoittelun lisäksi todennäköisesti ollut jonkinlainen symbolinen merkitys.*



Kuva 29

*Kivikautiset liuskerenkaat tai -riipukset ovat voineet olla koruja, mutta myös pahalta suojaavia amuletteja. Piiros: Pirkanmaan maakuntamuseo/U. Marja-aho*

*Muinaiset haudat kertovat usein uskosta tuonpuoleiseen maailmaan. Hautoihin pantiin käyttöesineitä, joita vainajan uskottiin tarvitsevan uudessa elämässään. Vainaja peitettiin usein veren värisellä punamullalla, joka symbolisoi elämää. Kivikautiset haudat sijaitsevat yleensä asuinpaikalla tai sen lähellä, mikä kertoo siitä, ettei vainajia pelätty. Sarsasta on toistaiseksi löytynyt vain yksi punamultahauta. Se sijaitsi Pohtiolammen lounaispuoleisella asuinpaikalla. Hauta oli suorakaiteen muotoinen ja reunustettu kivillä yhdeltä sivulta. Haudasta löytyi pieniksi paloiksi hajonnut saviastia, joka oli annettu vainajalle mukaan; itse kuolleesta ei ole säilynyt jälkiä. Saviastian perusteella hauta ajoittuu noin 5000-4300 eKr.*

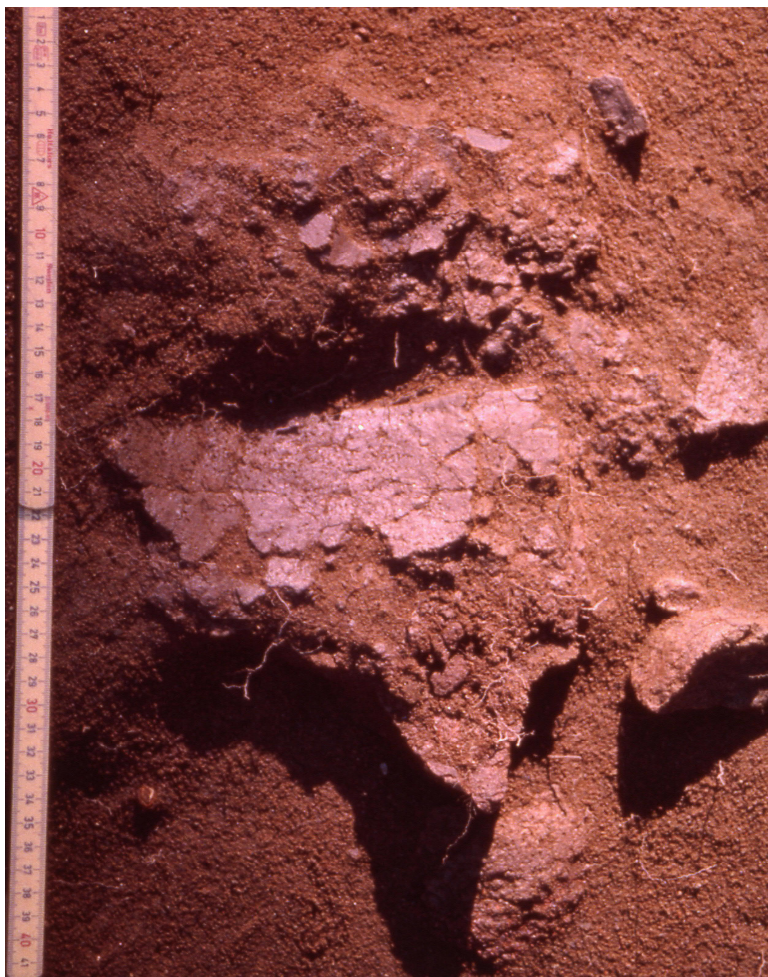
*Sarsan kuuluisimpiin löytöihin kuuluu poltetusta savesta tehty pieni majava, joka löytyi Pohtiolammen eteläpuolelta. Vaikka se on ainoa laatuaan Suomessa, eläimiä esittävät veistokset ja kuviot olivat yleisiä esihistoriallisissa pyyntikulttuureissa. Ne liittyivät todennäköisesti metsästäjien uskomuksiin, ehkä metsästysonnen hankkimisrituaaleihin. Myös kömpelöt ihmishahmoiset saviastokset liittyivät kivikauden uskomusmaailmaan. Vanhimmat niistä ovat varhaiskampakeraamiselta ajalta.*





Kuva 30

*Pohtiolammelta löytynyt kivikautinen punamultahauta. Sen mitat olivat 2 x 1 m ja alkuperäinen syvyys alle 0,5 m. Kuva: Museovirasto/E.-L. Schulz (dia 48307)*



Kuva 31

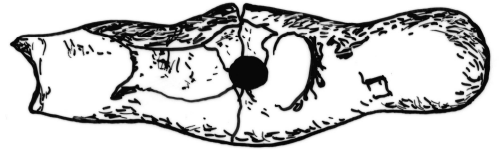
*Pohtiolammen haudasta löytyi hajonnut varhaiskampakeraaminen saviastia. Kuva: Museovirasto/E.-L. Schulz (dia 48313)*



4.7 cm



2.3 cm



Kuva 32 ja piirros 33

*Sarsan majavakuvio. Saviveistoksen alapinnassa on kuoppa, joten se on alun perin ollut tikun päässä. Kuva: Museovirasto/T. Syrjänen (dia 3611); piirros: Pirkanmaan maakuntamuseo/U. Marja-aho*



Kuva 34

*Savesta tehty pieni ihmishahmo. Kuva: Museovirasto/T. Syrjänen (dia 3611).*



## OSASTO 9: Kohti vuotta 1604: esihistoriallisen ajan loppu ja historiallisen ajan alku

### Taulu 9

#### *Pyyntipaikasta myllykeskukseksi*

##### *Rautakauden ja keskiajan asutus*

Rautakaudella, 200-300-luvuilla Sisä-Suomeen levisi rannikolta uusia asutus-, talous- ja esinemuotoja sekä uusia hautaustapoja. Juuri kalmistoista on saatu suurin osa rautakauden löydöistä. Viimeistään 400-luvulle ajoittuvat vanhimmat polttohautaukset Tiihalassa kylässä, Sarsan lounaispuolella. Vääksyn kylässä, muinaisen Sarsansalmen ja Längelmäveden yhtymäkohdassa sijainneella pienellä saarella on ollut hautakumpu, josta on löydetty keihäänkärki, miekka ja väkipuukko 700-luvulta. Nämä kalmistolöydöt kertovat siitä, että rautakaudella Sarsan lähiympäristöön syntyi uutta, vakituista asutusta, jonka tärkeimmäksi elinkeinoksi tuli pysyvä peltoviljely. Historiallisen ajan alussa alueen asutus kehittyi kyläksi, joista on jo tietoa kirjallisissa lähteissä. Vääksy mainitaan asiakirjoissa ensimmäisen kerran vuonna 1405, mutta 1540-luvulle mennessä siirtyi koko kylä Vääksyn säterikartanon omistukseen. Tiihalasta sen sijaan tuli Kangasalan pitäjän suurin kylä.

##### *Ahramella ja nuotalla*

Vaikka uusien, tuottavien elinkeinojen ansiosta asutuksen ei tarvinnut enää sijaita aivan lähellä hyviä vesireittejä ja pyyntipaikkoja, Sarsankosken suuri merkitys alueen elinkeinoissa säilyi vielä kauan ja jopa kasvoi. 1400-luvun alkupuolelta säilyneiden tietojen mukaan Kangasalla oli keskiajalla laaja tyrvöntöläisten omistama alue, Tyrvännönmaa, johon kuului mm. Sarsan alue. Tyrvöntöläiset saivat Sarsan seudulta turkiksia sekä haukia ja lohta. 1500-luvun asiakirjojen mukaan Sarsankoski oli Ylä-Satakunnan tuottoisimpia kalastuspaikkoja, jossa lohta pyydettiin syksyisin ahramella ja nuotalla. Koskiosuuksia Sarsassa omistivat lähikylät, aatelisto ja seurakunnan pappi.



Kuva 35

Lohenkalastusta. Puupiirros Olaus Magnuksen ”Pohjoisten kansojen historiasta” vuodelta 1555.  
(Lähde: Knapas & Koistinen, s. 19)



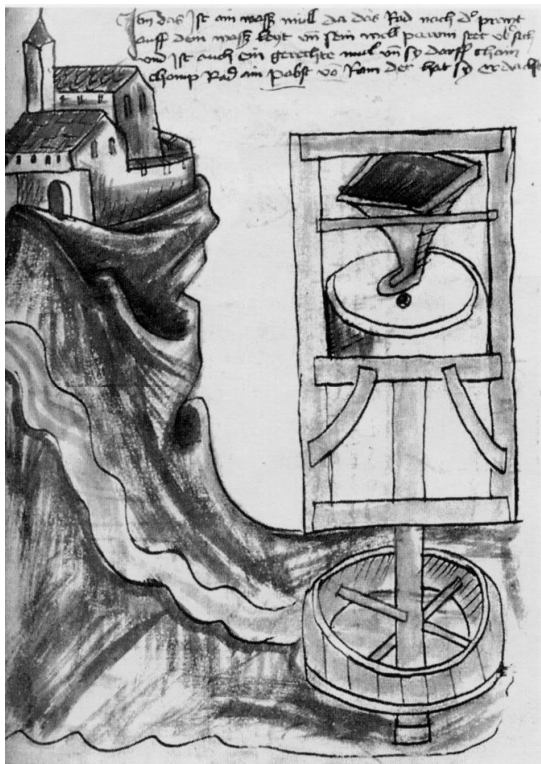


Kuva 36

Pergamentille kirjoitettu tuomiokirja rajoista Ylä-Satakunnan kihlakunnantuomari Bengt Lydekssoinin omistaman Tyrvännönmaan ja Jokioisten kylän maiden välillä, 24.8.1427. Asiakirja sisältää vanhimman maininnan maan-, kalaveden- ja myllynomistuksista Sarsan alueella. Kansallisarkisto.

### Sarsankosken myllykeskus

Keskiajalla alkoi Sarsankosken vesivoiman hyödyntäminen, kun alueelle alettiin rakentaa vesimyllyjä. Sarsan myllyt mainitaan asiakirjoissa ensimmäisen kerran vuonna 1427. Sarsankoskessa oli niin kangasalalaisille talonpojille ja kirkkoherralle, kuin maakunnan mahtimiehille ja turkulaisille porvareillekin kuuluvia myllyjä. Sarsan vesimyllyjä kehuttiin ”koko Satakunnan kauneimmiksi”. Sarsankoskella sijaitsi myös vanhin maakunnasta tunnettu ratasmylly, josta on maininta vuodelta 1533. Vuosisadan lopulla Sarsassa oli kaikkiaan 12 myllyä - viisi pientä jalkamyllyä ja seitsemän suurta ratasmyllyä. Neljässä tai viidessä suurimmassa myllyssä oli omat vakinaiset myllärinsä.



Kuva 37

**Hierin-** eli jalkamylly oli vesimyllyn vanhin ja yksinkertaisin malli. Sen ytimessä oli pystysuora tukki, jonka alapäässä olivat lautasiivet ja yläpäässä jauhinkivipari. Padolta siipiin johdettu vesi pyöritti tukkia, ja toinen jauhinkivistä pyöri samaa vauhtia. Vanhin säilynyt jalkamyllyn piirros on Saksasta, Böömistä, v. 1430 tienoilta.

(Lähde: Korhonen, s. 29)





Kuva 38

*Ratasmylly oli uudempi ja tehokkaampi vesimyllymalli, joka oli 1500-luvulla vielä suhteellisen harvinainen. Siinä oli kookas vaakasuora akselitukki, jonka toisessa päässä oli siipiportailta varustettu puinen vesiratas ja toisessa hammasratas. Siipiportaihin puukouruilla ohjattu vesi pyöritti vesiratasta, ja samalla pyöri hammasratas, joka välitti liikettä jauhinkiviin jo moninkertaisella nopeudella. Puupiiirros Olaus Magnuksen ”Pohjoisten kansojen historiasta” vuodelta 1555.*

(Lähde: Knapas & Koistinen, s. 18)



Kuva 39

*Sisäkuva vanhasta vesimyllystä. Jyvät kaadettiin jauhinkivien yläpuolelle ripustettuun kartiomaiseen tuuttiin, josta ne valuivat kivien väliin. Kuva: Pirkanmaan maakuntamuseo/K. Lahtinen*

### **Huutijärven tieristeys**

*Historiallisella ajalla myös Sarsan merkitys vesireitti- ja maantieristeyspaikkana kasvoi. Kosken niskan yli kulki ikivanha maantie, joka johti harjujonoa seurailleen lännestä, Satakunnasta, kaakkoon, Hämeenlinnaan. Sarsanjoki ylitettiin lautoilla suvantopaikalla, joka sai nimen Huutijärvi, koska rannalle saapuneet matkustajat huutamalla kutsuivat vastarannalta lautturia heitä noutamaan. Hämeenlinnan tiestä erkani pohjoiseen Oriveden kautta Pohjanmaalle ja Keski-Suomeen johtanut maantie. Tiedetään, että jo 1500-luvulla Vääksyssä oli kestikievari.*

### **Vitriini 1**

(1-tasoinen, taulu 9:n alla)

### ***Rautakautisia ja historiallisen ajan löytöjä Sarsasta***

1.

Esineet: saviastianpalat (rautakautista keramiikkaa) KM 28119:24, 79, 32000:674 (3 kpl), 32000:678 (2 kpl)

Teksti: *Rautakautista keramiikkaa. Varhaisen metallikauden keramiikkatyyppejen tilalle tulivat 200-400-luvuilta alkaen karkeasekoitteiset, tasapohjaiset, koristelemattomat käyttöastiat.*

2.

Esineet: rautakuonaa KM 17104:291, 27738:44, 66, 71, 73; 28119:78

Teksti: *Kuonan palat kertovat raudanvalmistuksesta. Kuonaa syntyy raudanpelkistyksessä.*

3.

Esineet: puukko KM 13433:62 ja puukon katkelma KM 19263:355

Teksti: *Puukkoja esihistoriallisen ja historiallisen ajan vaihteesta.*

4.

Esineet: hevosenkenkänaulat KM 19263:232 ja 245

Teksti: *Hevosenkenkänauloja.*

5-6.

Esineet: tulusraudan katkelma KM 13433:86, tuluspii KM 19263:302

Teksti: *Tulusraudan katkelma rautakauden lopusta tai keskiajalta (5) ja tuluspii historialliselta ajalta (6). Tulusrauta ja -piitä käytettiin tulentekoon iskemällä niistä kipinä.*

7.

Esineet: liitupiipun pesä KM 19263:608

Teksti: *Kolmella kohokruunulla koristeltu liitupiipun eli valkosavesta valmistetun tupakkapiipun koppa 1700-luvulta.*

8.

Esineet: kupariraha vuodelta 1710, KM 19263:240

Teksti: *Kupariraha 1700-luvun alusta.*

*Esineet kuuluvat Kansallismuseon kokoelmiin.*



**Vitriini 2** (2-tasoinen, taulujen 9 ja 10 välissä, edellisen vitriinin oikealla puolella)

***Kalastusvälineitä historialliselta ajalta***

1.

Esineet: puiset ongenkoukut HM 1308:12a, 1308:12e, 3117:1

Teksti: *Puusta ja luusta tehtyjä ongenkoukkuja.*

2.

Esineet: verkonpainot HM 515:84, 2722:3

Teksti: *Kalaverkon painoja tehtiin mm. punomalla kiven ympärille tuohta.*

3.

Esineet: verkon kohot HM 3128:235 (2 kpl)

Teksti: *Kalaverkon kohoja.*

4.

Esineet: ahraim HM 58:245

Teksti: *Ahrain. Ahraimella tai atraimella pyydettiin lohta, haukea ja muita isoja kaloja joko rannalta käsin tai veneestä iskien.*

5.

Esineet: tuulaskoura YIM 1612

Teksti: *Tuulaskoura – soihdunpidike, joka kiinnitettiin veneen kokkaan pyydettyessä kaloja ahraimella yöllä tai syyspimeällä.*

*Esineet kuuluvat Hämeen museon ja Ylöjärven museon kokoelmiin.*

**Vitriini 3**

(2-tasoinen, taulujen 9 ja 10 välissä, edellisen vitriinin oikealla puolella)

***Viljan käsittelyyn liittyviä esineitä historialliselta ajalta***

1-2.

Esineet: kempura (oksavarsta) YIM 1677, varsta YIM 915

Teksti: *Varstoilla puitiin (hakattiin) riihen lattialla viljaa, jotta jyvät irtoaisivat tähkistä.*

3.

Esineet: jyvälapio YIM 1404

Teksti: *Puinnin jälkeen roskaiset jyvät puhdistettiin heittämällä ne puisella riihilapiolla yhteen kasaan.*

4.

Esineet: pohdin (viljavakka) YIM, Hirvijärven kok. 135

Teksti: *Viljan viimeinen puhdistus ennen myllylle jauhettavaksi viemistä tehtiin hypittämällä jyviä viljavakassa eli pohtimessa.*

5.

Esineet: viljamitta (kappa) YIM 1334

Teksti: *Viljamitta (kappa).*

*Esineet kuuluvat Ylöjärven museon kokoelmiin.*

## OSASTO 10: Vuoden 1604 luonnonkatastrofi ja sen seuraukset

### Taulu 10

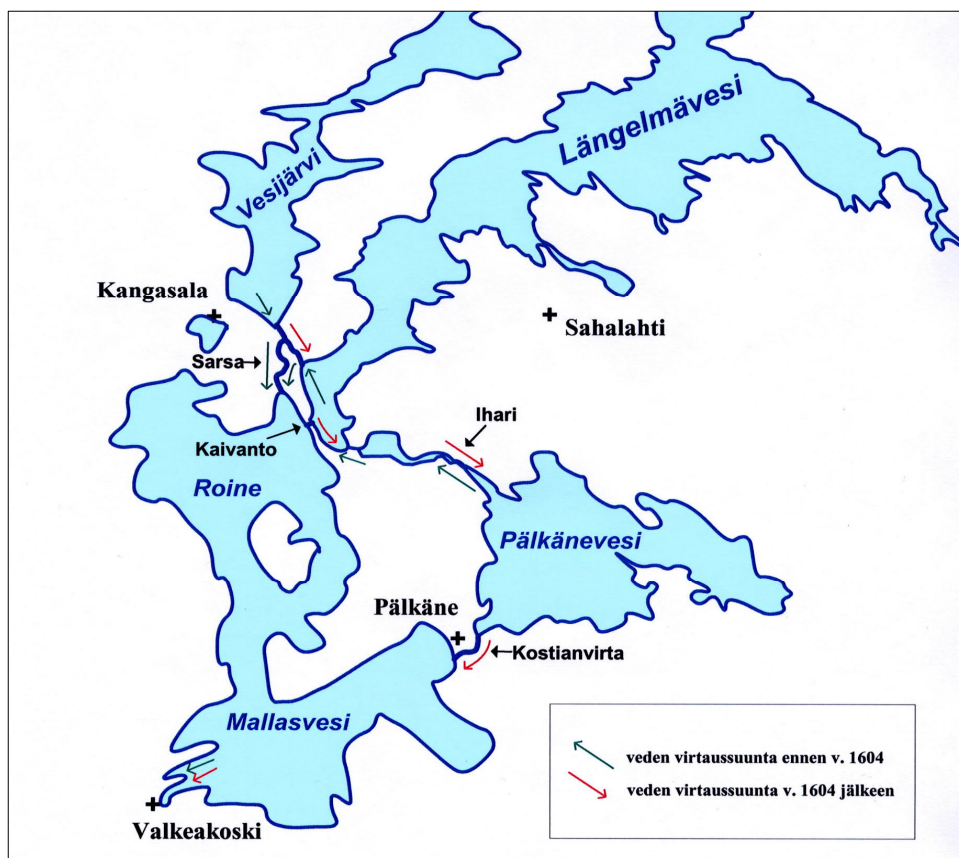
#### **Vuoden 1604 luonnonmullistus**

##### **"Ilkeä Iharinkoski saattoi Sarsan vaivaiseksi"**

*Tarina kertoo, että kesäkuun 10. päivän vastaisena yönä vuonna 1604 kaikki Sarsankoskessa sijainneet myllyt päästivät samanlaisen vingahduksen kuin tavallisesti niitä pysäytettäessä, ja seisahtuivat. Viljaa jauhattamassa olleet myllyt luulivat itse pirun pitelevän jauhinkiviä. Sarsan mullistusta pidettiin maailmanlopun enteenä. "Missä ennen ovat olleet kosket, siinä on kuivaa, ja nyt kosket ovat siinä, missä ei ikinä ole koskea ennen ollut", kirjoitti piispa Erik Sorolainen.*

##### **Mitä tapahtui?**

Heti jääkauden jälkeen alkanut maankohoaminen on epätasaista, ja maanpinta on koko ajan kallistumassa kaakkoon. Tästä johtuen Längelmäveden ja siihen kaakosta liittyneen Pälkäneveden pinta oli esihistoriallisena aikana ja historiallisen ajan alussa jatkuvassa nousussa. Maankohoaminen, vesien patoaminen myllyjen tarpeisiin sekä vuoden 1604 runsas kevättulva ja runsaat sateet nostivat paineen järvissä niin, että mainitun vuoden alkukesällä Pälkänevesi puhkaisi itselleen uuden lasku-uoman etelässä ja alkoi laskea Mallasveteen. Kahden järven väliseen kannakseen, pienen puron kohdalle syntyi leveä Kostianvirta. Pälkäneveden pinta laski tämän seurauksena runsaat kolme metriä. Samalla muuttui virran suunta Längelmäveden ja Pälkäneveden välisessä väylässä, ja syntyi Iharinkoski. Kun myös Längelmäveden pinta putosi pari metriä, Sarsansalmi ja Sarsankoski kuivuivat. Näin vanhan sananlaskun mukaan, "ilkeä Iharinkoski saattoi Sarsan vaivaiseksi".



Kuva 43 - kartta

Vesijärven-Mallasveden vesireitin järvet ja vuoden 1604 luonnonmullistus. Piirtänyt V. Adel.



Kuva 40

*Kuivunut Sarsankosken niska kesällä 1920. Kuva: Museovirasto/S. Pälsi (neg 5621).*



Kuva 41

*Järvenlaskun jälkeen kuivalle maalle joutuneen liistekatiskan jäännökset (Vilppula). Liistekatiskat ovat olleet käytössä esihistorialliselta ajalta 1900-luvulle saakka. Kuva: Pirkanmaan maakuntamuseo/V. Adel*

### ***Katastrofin seuraukset***

*Vuoden 1604 luonnonkatastrofin seurauksena Längelmäveden ja Vesijärven vedet alkoivat siis virrata Iharinkosken, Pälkäneveden ja Kostianvirran kautta Mallasveteen. Sarsankosken uomaan jäi vain pieniä lampia. Sarsansalmen kohdalle syntyi pieni Vääksynjoki, jota pitkin Vesijärvi laskee edelleen Längelmäveteen. Myllytoiminta siirtyi hyvin pian luonnonmullistuksessa syntyneeseen Iharinkoskeen, jonne rakennettiin 1600-luvulla yhteensä kuusi myllyä. Samoihin aikoihin alkoi vesimyllyjen rakentaminen myös Vääksynjoelle. Vääksyn kartanolla oli vuonna 1632 jo kolme myllyä ja vuonna 1684 myös vesivoimalla toimiva saha.*

*Sarsa menetti siis merkityksensä alueen elinkeinoissa. Myllytoiminta siirtyi muualle, ja myös tuottoisa lohikoski oli nyt historiaa. Vuoden 1604 mullistuksesta oli kuitenkin alueen taloudelle myös hyötyä. Tulvavesien vaivaamien rantapeltujen tuottavuus kasvoi järvien laskettua, ja veden alta paljastuneista alueista saatiin uusia rantaniittyjä. Längelmäveden pinta aleni vielä noin 1,5 m Iharinkosken perkaustöiden seurauksena vuosina 1751-57 ja vielä lähes 2 m vuonna 1830, kun Längelmäveden ja Roineen väliin rakennetun Kaivannon kanavan sulkulaitteet pettivät, ja vesimassat puhkaisivat itselleen suunniteltua leveämmän väylän Vehoniemen harjun poikki.*



## OSASTO 11: 1400-1900-luvut Sarsan seudulla

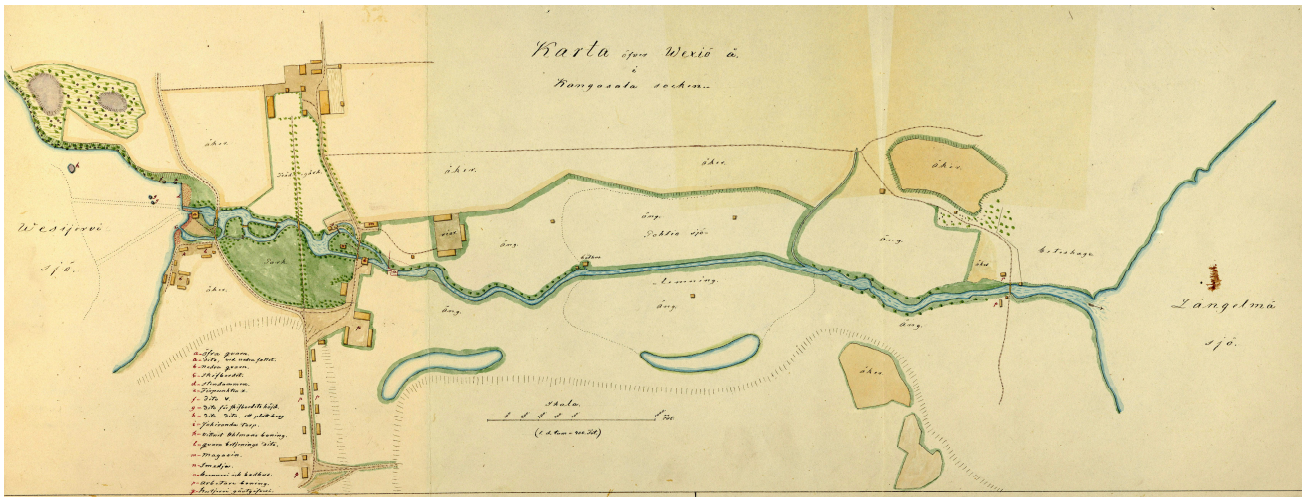
### Taulu 11

#### *Sarsan seudun historiallisia vaiheita*

<i>1405</i>	<i>vanhin maininta Vääkysystä</i>
<i>1427</i>	<i>vanhin maininta kosken- ja myllynomistuksista Sarsassa</i>
<i>1561</i>	<i>Juhana-herttua lahjoitti Vääkсын kartanon Kaarina Hannuntyttärelle</i>
<i>1596</i>	<i>Nuijasota; nuijamiehet leiriytyivät Sarsankosken rannalle ja polttivat Vääkсын kartanon</i>
<i>1604</i>	<i>Sarsan luonnonmullistus</i>
<i>1634-35</i>	<i>Pärtytyn katoavuosi; halla aiheutti sadon menetyksen suurimmalle osalle taloista</i>
<i>1696-97</i>	<i>pahimmat kato- ja nälkävuodet</i>
<i>1697</i>	<i>karjatauti vei lähes koko Vääkсын kartanon karjan</i>
<i>1713-14</i>	<i>Isonvihan tapahtumia, sotatoimia ja ryöstöjä</i>
<i>1751-57</i>	<i>Iharinkosken perkaustyöt; Längelmäveden pinta aleni noin 1,5 m</i>
<i>1819</i>	<i>keisari Aleksanteri I:n vierailu Keisarinharjulla ja Lentolassa</i>
<i>1830</i>	<i>Kaivannon kanavan katastrofi</i>
<i>1837</i>	<i>Vääkсын rautatehdas perustettiin</i>
<i>1857</i>	<i>Vääkсын kartanon uusi päärakennus valmistui</i>
<i>1860-62</i>	<i>Vääkсынjoen perkaus</i>
<i>1861</i>	<i>Huutijärvellä avattiin Kangasalan ensimmäinen maakauppa</i>
<i>1867-68</i>	<i>ankarat nälkä- ja kulkutautivuodet</i>
<i>1882</i>	<i>Keisarinharjun näkötorni rakennettiin</i>
<i>1889</i>	<i>Vääkсын Parvulassa aloitti Suomen ensimmäinen kansanopisto</i>
<i>1896-1908</i>	<i>maatalouskoulu Vääkсын kartanolla</i>
<i>1906</i>	<i>Huutijärven kansakoulu aloitti toimintansa</i>
<i>1907</i>	<i>ensimmäiset eduskuntavaalit; Huutijärvi sosiaalidemokraattien vahvaa aluetta</i>
<i>1913</i>	<i>Kangasalan vapaapalokunnan Huutijärven osasto aloitti</i>
<i>1918</i>	<i>sisällissota; punaisten puolustuslinjat Pohjanmaan tiellä Huutijärvellä ja Keisarinharjulla</i>
<i>1918</i>	<i>torpparilain mukainen Vääkсын maanvuokra-alueiden itsenäistyminen alkoi</i>
<i>1919</i>	<i>Kangasalan osuuskaupan myymälä Huutijärvellä</i>
<i>1922</i>	<i>Kangasalan osuusmeijeri perustettiin ja sijoitettiin Vääkсыyn</i>
<i>1924</i>	<i>säännöllinen linja-autoliikenne Huutijärven ja Tampereen välissä alkoi</i>
<i>1933</i>	<i>IKL:n alueosasto Huutijärvellä</i>
<i>1939</i>	<i>Huutijärven hautausmaan kappeli valmistui</i>
<i>1945</i>	<i>maanhankintalautakunta karjalaisten asuttamiseksi aloitti toimintansa Huutijärvellä</i>
<i>1957</i>	<i>Kangasalan tiemestaripiirin tukikohta rakennettiin Keisarinharjun juurelle</i>
<i>1965</i>	<i>Huutijärven TB-huoltoasema avattiin</i>



Kuva 44  
Kartta Växksyn kartanon maista vuodelta 1821. Kansallisarkisto

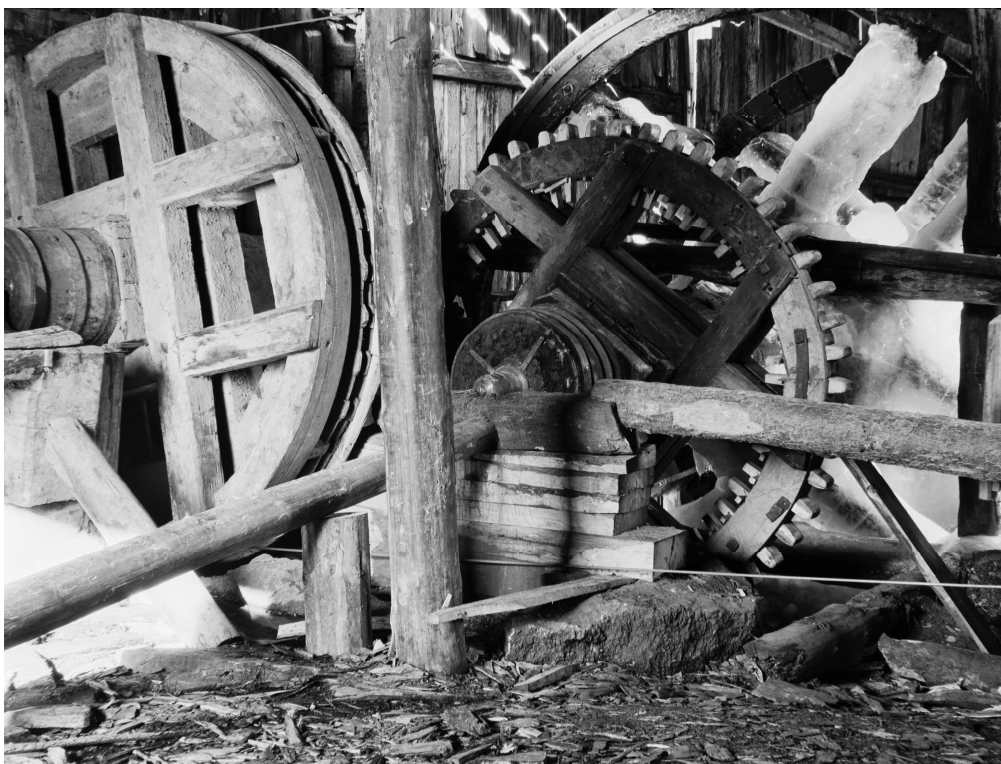


Kuva 45  
Kartta Växksynjoesta ja Växksyn kartanosta vuodelta 1857. Kansallisarkisto



Kuva 46

*Vääksyn vesimyllyn sillalla keväällä 1913. Kuva: Tampereen museot, kuva-arkisto/A. Tammelander (neg D/447:996)*



Kuva 47

*Sisäkuva Vääksyn vesimyllystä, 1913. Kuva: Tampereen museot, kuva-arkisto/A. Tammelander (neg D/447:986)*





Kuva 48

*Vääksyn kartanon päärakennus helmikuussa 1911. Kuva: Tampereen museot, kuva-arkisto/A. Tammela (neg D/447:451).*

## ARKISTOLÄHTEET

Museovirasto, arkeologian osaston arkisto (Helsinki) ja Pirkanmaan maakuntamuseon /Tampereen museoiden kulttuuriympäristöyksikön arkisto (Tampere): Kangasalan Sarsan aluetta koskevat arkeologiset kaivaus- ja inventointiraportit vuosilta 1920-2003.

Koskimies, Mirja. Kangasalan Sarsan keraamiset asuinpaikat. Pro gradu –tutkielma Suomen ja Skandinavian arkeologiassa. 1968. 138 s.

## KIRJALLISUUS

- Aarnio, Aulis. Sarsan luonnonmullistus. Kuinka kaikki tapahtui? – *Kangasalan Joulu 2003*. (*Kangasala-Seuran vuosikirja 55*). S. 26-28.
- Adel, Vadim. Uusia löytöjä Sarsan uoman varrelta. Kangasalan Huutijärven koekaivaukset 2001. – *Pirkanmaan alta 3. Arkeologisia tutkimuksia*. (Tampereen museoiden julkaisuja 65). Tampere 2002. S. 29-36.
- Adel, Vadim. Muotoilun taito. - *Sukupolvien maisema. Porvoonjokilaakson kansallismaiseman syntyvaiheita*. Lahden kaupunginmuseo 2002. S. 50-51.
- Ainasoja, Mika. Liitupiiput ajoittajina ja yhteiskunnan peilaajina. – *Kaupunkia pintaa syvemmmältä. Arkeologisia näkökulmia Turun historiaan*. (Archaeologia Medii Aevi Finlandiae IX). Suomen keskiajan arkeologian seura 2003. S. 281-292.
- Alhonen, Pentti. Tampereen luonnonympäristön kehitysvaiheet. – *Tampereen historia I*. Tampere 1988. S. 3-50.
- Alhonen, Pentti. Satakunnan luonnon geologinen historia. – *Satakunnan historia I, 1*. Rauma 1991. S. 13-84.
- Alhonen, Pentti. Pirkanmaan luonnonympäristön kehitys. – *Masunni. Kirjoituksia Tampereelta ja Pirkanmaalta. 1*. Tampereen museot 1993. S. 7-24.
- Anttila, Olavi. *110 kehityksen ja kasvun vuotta v. 1865-1975*. - *Kangasalan historia III*. Kangasala: Kangasalan kunta. 1987. 810 s.
- Blomqvist, Edv. Vattenförståndsförändringar och strandförskjutningar i Pälkänevesi, Joutsenselkä, Längelmävesi och Vesijärvi sjöar sedan början av 1600-talet. *Svenska tekniska vetenskapsakademiens i Finland, Acta, Band IV*. Hfors 1926.
- Edgren, Torsten. *Studier över den snörkeramiska kulturens keramik i Finland*. SMYA 72. Hfors 1970. 118+16 s.
- Edgren, Torsten. *Formgivning och funktion. En kamkeramisk studie*. – *Iskos 3*. Hki: Suomen muinaismuistoyhdistys, 1982. 78 s.
- Huurre, Matti. Satakunnan kivikausi. – *Satakunnan historia I, 1*. Rauma 1991. S. 85-323.
- Grönros, Jarmo et al. *Tiima, tiu, tynnyri. Miten ennen mitattiin*. Turun maakuntamuseo, näyttelysite 32. Saarijärvi 2003. 136 s.
- Jokipii, Mauno. *Satakunnan historia IV. Satakunnan talouselämä uuden ajan alusta Isoonvihaan*. Satakunnan maakuntaliitto 1974. 745 s.
- Jussila, Timo. Muinaisrannat. - *Sukupolvien maisema. Porvoonjokilaakson kansallismaiseman syntyvaiheita*. Lahden kaupunginmuseo 2002. S. 18-19.
- Jutikkala, Eino. Kirjallinen ja kansanomaisen traditio Hämeessä v. 1604 tapahtuneesta luonnonmullistuksesta. - *Historiallinen arkisto XLVI*. Hki: Suomen historiallinen seura, 1939. S. 9-26.
- Jutikkala, Eino. *Vääksyn kartanon historia*. Helsinki: V. Ahlström, 1939. 243 s.
- Jutikkala, Eino. Myllyt ja järvenlaskut. - *Längelmäveden seudun historia I*. Forssa 1949. S. 319-361.
- Jutikkala, Eino. Kauppa ja liikenne. - *Längelmäveden seudun historia I*. Forssa 1949. S. 362-443.
- Jutikkala, Eino. Sotilasrasitus ja sodat. - *Längelmäveden seudun historia I*. Forssa 1949. S. 704-731.

- Jutikkala, Eino. Lahjoitusmaat ja kartanot. - *Längelmäveden seudun historia II. Kangasalan historia II*. Hämeenlinna 1954. S. 50-114.
- Knapas, Rainer & Koistinen, Pertti. *Historiallisia kuvia. Suomi vanhassa grafiikassa*. Suomalaisen kirjallisuuden seuran toimituksia 552. Hki. 167 s.
- Korhonen, Teppo. Vesimyllyt. Historia, rakenne, käyttö ja kunnostus erityisesti kainuulaisen myllyperinteen valossa. *Kainuun museo. Vammala 1993. 154 s.*
- Koskimies, Mirja. Sarsan majavankuvio. - *Suomen Museo 1967*. Hki: Suomen muinaismuistoyhdistys, 1967. S. 38-40.
- Lavento, Mika. *Textile ceramics in Finland and on the Karelian Isthmus*. - *Suomen muinaismuistoyhdistyksen aikakauskirja 109*. Hki 2001. 410 s.
- Luhon, Ville. Esihistoria. - *Längelmäveden seudun historia I*. Forssa 1949. S. 24-77.
- Mannermaa, Kristiina. Maan ja veden riistaa. - *Sukupolvien maisema. Porvoonjokilaakson kansallismaiseman syntyvaiheita*. Lahden kaupunginmuseo 2002. S. 33.
- Matiskainen, Heikki. *Studies on the Chronology, material Culture and Subsistence Economy of the Finnish Mesolithic, 10 000-6000 b.p.* - *Iskos 8*. Hki: Suomen muinaismuistoyhdistys, 1989. 98 s.
- Miettinen, Mirja. Kangasalan Sarsa, esimerkki Pirkanmaan kehityksestä kivikaudesta pronssikauteen. - *Masunni. Kirjoituksia Tampereelta ja Pirkanmaalta, 1: Näkökulmia Pirkanmaan esihistoriaan*. Tampereen museot 1993. S. 25-41.
- Purhonen, Paula (vast. toim.). Maiseman muisti. Valtakunnallisesti merkittävät muinaisjännökset. Hki: Museovirasto, 2001. 321 s.
- Pälsi, Sakari. *Pohtion kivikautinen asuinpaikka Kangasalla*. 1921. 6 s.
- Salmo, Helmer. *Rautakausi*. - *Satakunnan historia II*. Vammala 1952. 512 s.
- Salo, Unto. *Satakunnan pronssikausi*. - *Satakunnan historia I, 2*. Rauma 1981. 508 s.
- Schulz, Eeva-Liisa. Museoviraston tutkimushanke Kangasalan Sarsassa päättyi. - *Pirkan maan alta 3. Arkeologisia tutkimuksia. (Tampereen museoiden julkaisuja 65)*. Tampere 2002. S. 22-28.
- Schulz, Hans-Peter. Pioneerit pohjoisessa. Suomen varhaismesoliittinen asutus arkeologisen aineiston valossa. - *Suomen Museo 1996*. Hki: Suomen muinaismuistoyhdistys, 1996. S. 5-44.
- Sirviö, Tommi. Pienvesien synty. - *Sukupolvien maisema. Porvoonjokilaakson kansallismaiseman syntyvaiheita*. Lahden kaupunginmuseo 2002. S. 41-45.
- Suomen kartasto. 124*. 1990.
- Suvanto, Seppo. *Satakunnan historia III. Keskiäika*. Satakunnan maakuntaliitto 1973. 471 s.
- Suvanto, Seppo. Keskiäika. - *Längelmäveden seudun historia I*. Forssa 1949. S. 78-193.
- Tiitola, Matti. Kangasalan seudun vesistön vaiheita kahden viimeksi kuluneen vuosituhannen aikana. - *Kangasalan Joulu 1979*. Kangasala-Seura ry. S. 16-21.
- Tikkanen, Matti & Seppä, Heikki. Post-glacial history of Lake Näsijärvi, Finland, and the origin of the Tammerkoski Rapids. - *Fennia 179:1*. 2001. P. 129-141.
- Ukkonen, Pirkko. Mammutista majavaan. - *Sukupolvien maisema. Porvoonjokilaakson kansallismaiseman syntyvaiheita*. Lahden kaupunginmuseo 2002. S. 16-17.
- Virkkala, K. Längelmäveden seudun synty. - *Längelmäveden seudun historia I*. Forssa 1949. S. 11-23.
- Vuorela, Irmeli. Kasvimaailman pioneerit. - *Sukupolvien maisema. Porvoonjokilaakson kansallismaiseman syntyvaiheita*. Lahden kaupunginmuseo 2002. S. 12-15.
- Vuorela, Irmeli & Lempiäinen, Terttu. Jalopuiden varjossa. - *Sukupolvien maisema. Porvoonjokilaakson kansallismaiseman syntyvaiheita*. Lahden kaupunginmuseo 2002. S. 46-47.
- Wilmi, Jorma. Tuotantotekniikka ja ravinnonsaanti. - *Suomen maatalouden historia I*. Hki: Suomalaisen Kirjallisuuden Seura 2003. S. 159-182.
- Wirola, Hannu. Sarsankosken tuhosta 400 vuotta. - *Kangasalan Joulu 2003. (Kangasala-Seuran vuosikirja 55)*. S. 21-25.