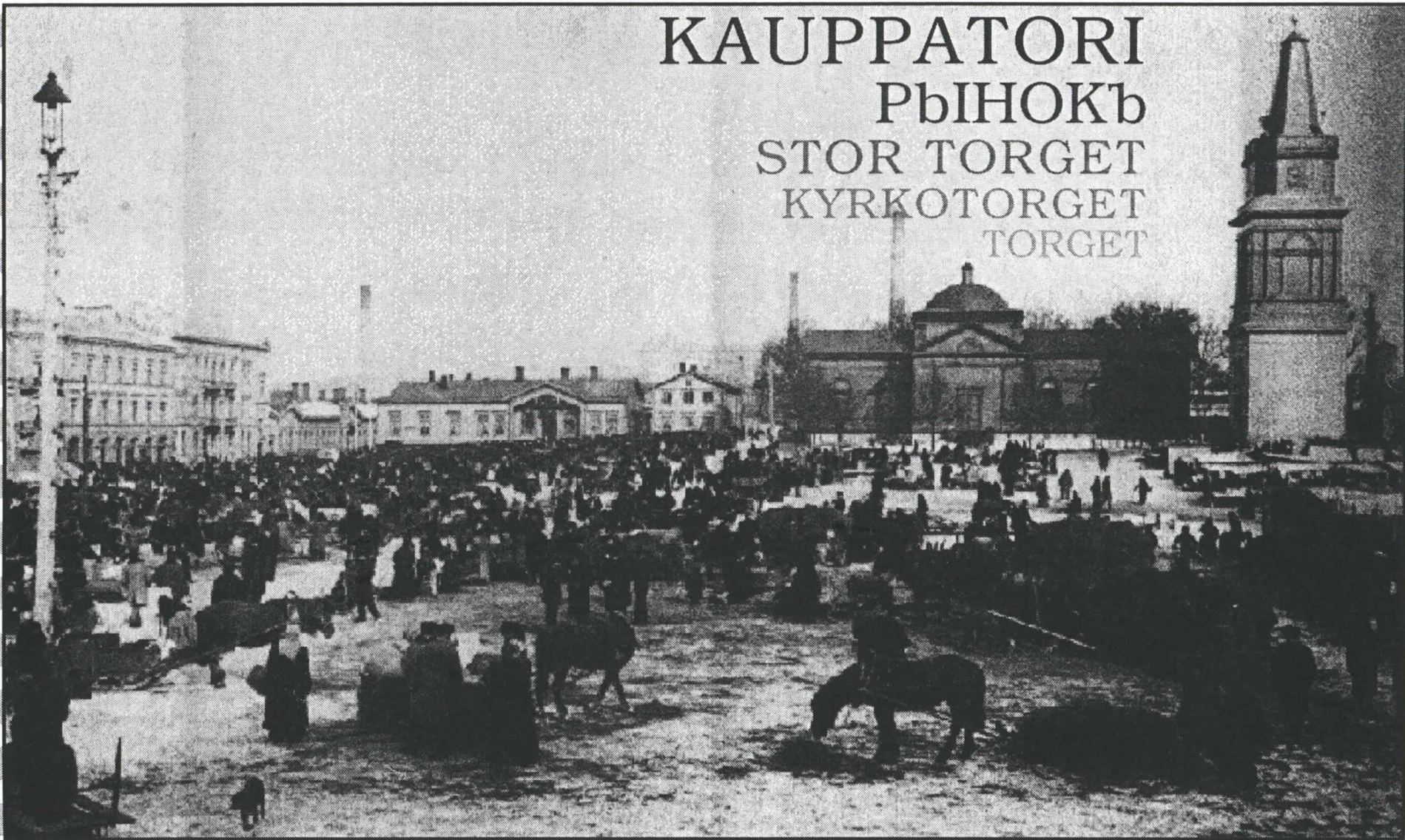


TAMPEREEN KESKUSTORI



KAUPPATORI
РЫНОКЪ
STOR TORGET
KYRKOTORGET
TORGET

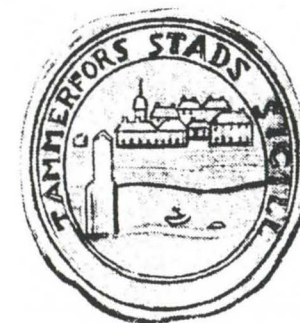
VARHAISKAUPUNKI - KUSTAVILAINEN AIKA



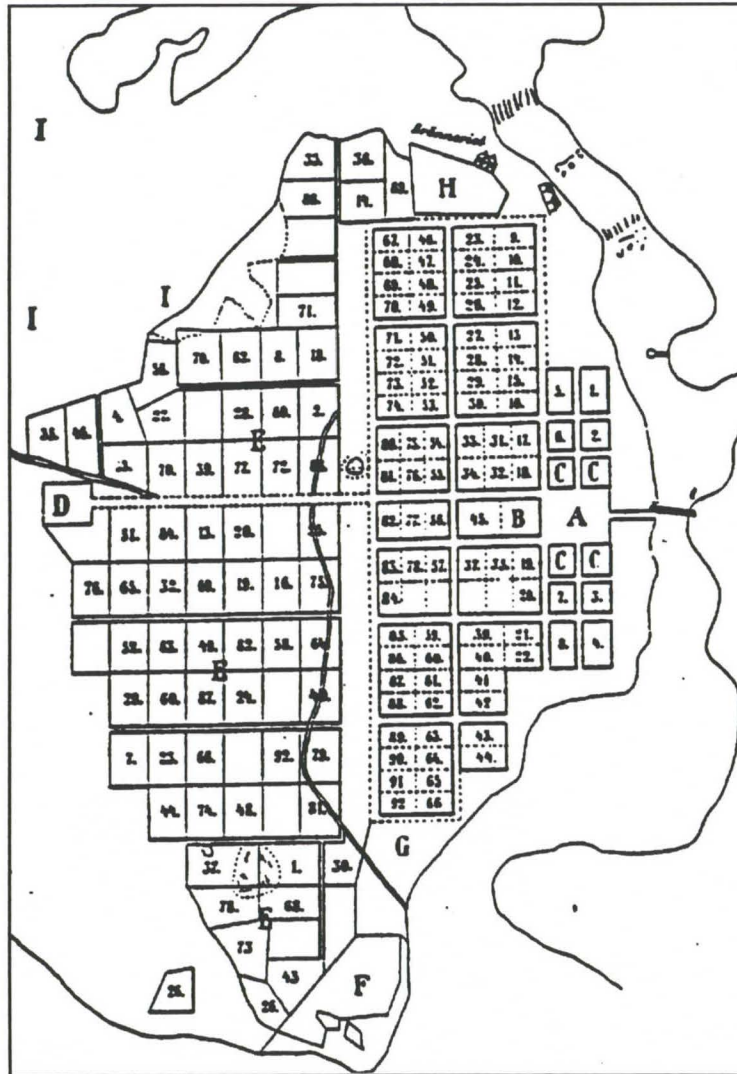
Tammerkosken kartanon kartta vuodelta 1696. Maanmittari Olof Mörtin laatima.

Tammerkosken länsirannan kumpareelle syntyi vuosituhattemme varhaisina vuosisatoina vähitellen eränkävijöiden kulkureittien risteykseen markkinapaikka. Kosken mylly- ja kalastusoikeudet jaettiin v. 1466 ja kosken ylittävä silta mainitaan v. 1556 ensi kerran asiakirjoissa. 1630-luvulta lähtien pidettiin markkinat kahdesti vuodessa.

Lempäälän kirkkoherra Erik Edner teki aloitteen v. 1771 - 72 valtiopäivillä Tukholmassa kaupungin perustamisesta. Kuningas Kustaa III kävi paikalla v. 1775 ja allekirjoitti perustamisasiakirjan v. 1779. Kaupungin peruskirjan mukaan asukkaiden tuli elää yksinomaan kaupalla sekä tehdas- ja käsiteollisuudella.



Tampereen kaupungin ensimmäinen sinetti

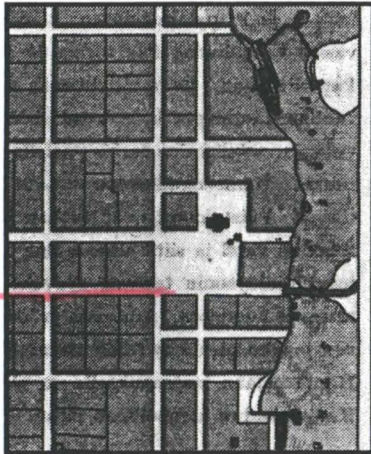


- A = Tori
- B = Raathihuoneen tontti
- C = Kirkkotontteja
- D = Hautausmaa
- E = Istutusmaita kaupungin taloille
- F = Kelvollista istutusmaata
- G = Tiilitehtaan tontti
- H = Polttimon ryytimaa
- I = Syöttöhakojia

Maanmittari Daniel Hall laati kaupungin asemakaavan v. 1779 kruunun maalle Tammerkosken säterirusthollin tiluksille kosken länsirannalle. Ruutukaava esitti suorakulmaisten korttelien ja suorien katujen keskuksiksi julkisten rakennusten kehystämää toria. Toritila avautui koskelle, jonka ylittävä silta oli akselissa torin länsireunaan sijoitetun Raathihuoneen kanssa. Torin jokaisessa kulmassa oli kirkkotontti varattuna eri uskontojen vapaaseen harjoittamiseen. Kaupunkiin haluttiin luoda ilmapiiri, jonka tuli houkuttaa paikalle ulkomaista pääomaa ja tieto-taito-osaamista. Torin poikki kulki Hämeen - Satakunnan maantie nykyisen Kauppakadun suuntaisena. Korttelit jaettiin 92 tontiksi ja kaupungin perustamisen aikoihin oli asukkaita alle 400.

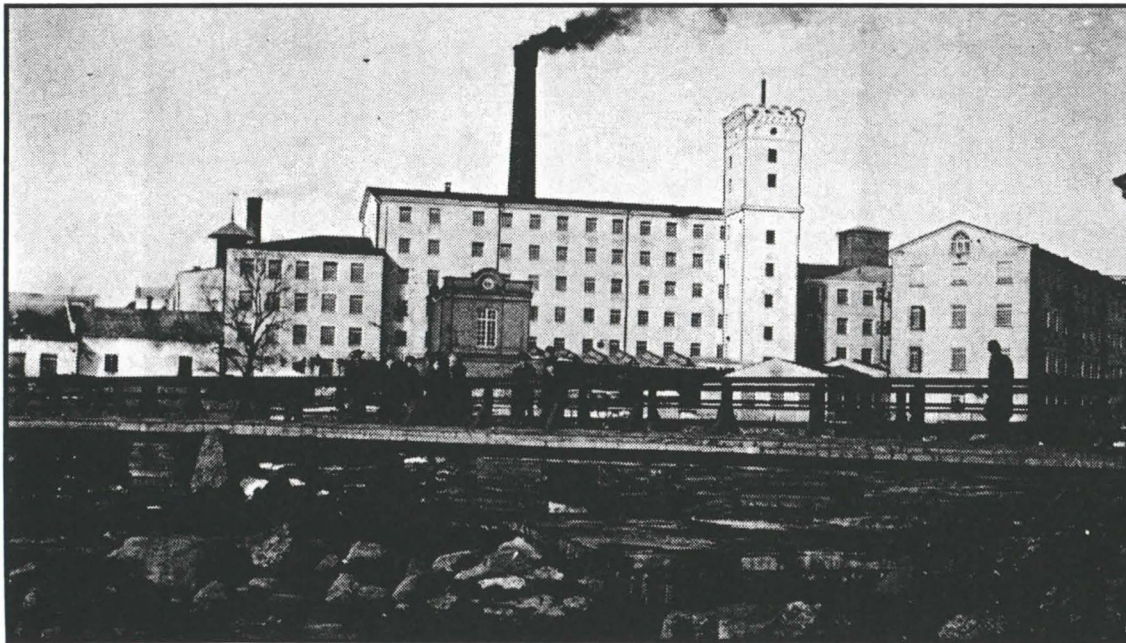
Kaavoitetun alueen pohjoispuolella sijaitsi alueen ainoa suurempi yritys kruununpolttimo. Tämä viinamonopoliyritys antoi työtä yli sadalle ihmiselle sen parhaina toimintavuosina. Polttimo myi tuotettaan mm. Turun linnaan ja paluu-kuormissa tuotiin tavaroita kauppiaille myytäväksi. Ensimmäisiä viitteitä seudun tulevasta teollisuuskehityksestä olivat Otavalan kehrukoulu joka opetti pellavanviljelystä ja sen käsittelyä sekä Häggmanin paperiruukki, joka valmisti lumpusta paperia 1780-luvulla ja johti myöhemmin eri vaiheiden kautta Frenckellin paperitehtaan syntyyn.

Tampereen ensimmäinen tontti- ja moisiokartta. Laatinut v. 1780 komissionimaanmittari Jean Limon.



Ote C.L. Engelin laatimasta asemakaavakartasta vuodelta 1830

Finlaysonin '6-vooninkinen' tehdasrakennus vuodelta 1837

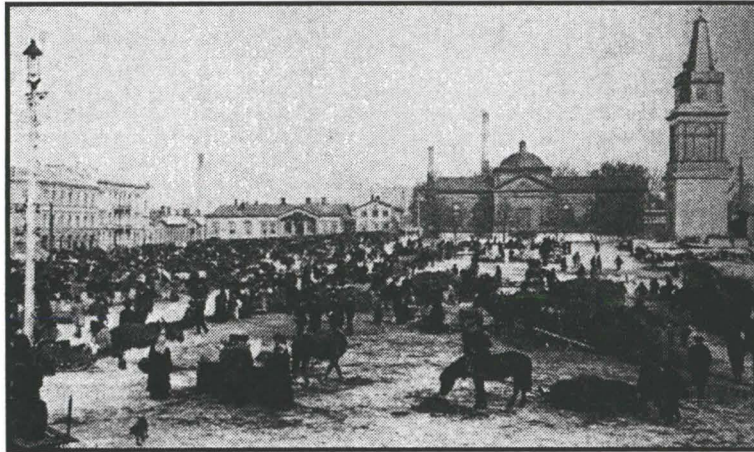


Ruotsi-Suomen ja Venäjän väliset sodat ja taistelut lakkasivat Suomen liittyessä Venäjään. Porvoon valtiopäivillä Suomelle myönnettiin autonomia v. 1809. Tampereen kaupungin kehityksen kannalta alkanut ajanjakso oli käännteentekevä. Tarvitsee vain ajatella muutaman sadan asukkaan pikkukaupunkia Ruotsin ajan lopulla ja lähes 50.000 asukkaan teollisuuskeskusta Venäjän vallan lopulla, käsittääkseen oloissa tapahtuneen muutoksen.

Kaupunkiin oli jo sen perustamisesta lähtien houkuteltu asukkaita mm. verovapauksin, mutta vasta v. 1821 sen julistaminen vapaakaupungiksi vero- ja tullihelpotuksin aloitti erilaisten yritysten ja tehtaiden perustamisen kaupunkiin.

James Finlayson saapui kaupunkiin v. 1820 perustaakseen tehtaita. Puuvillalangan koneellinen kehruu aloitettiin v. 1828. Kosken keskiputoksen vaiheille valmistui v. 1837 kuusikerroksinen tehdasrakennus Finlaysonin uusien omistajien hovineuvos Georg Adolf Rauchin ja kauppias Carl Samuel Nottbeckin toimesta.

Tonttimaan tarve kaupungissa lisääntyi. Arkkitehti Carl Ludwig Engel laati uuden asemakaavan v. 1830. Kaava pyrki edistämään puusta rakennetun kaupungin paloturvallisuutta. Kaupunki laajeni länteen ja paloesteeksi suunniteltiin Hämeenpuisto.



Kauppatori torikaupan aikana 1890-luvulla.

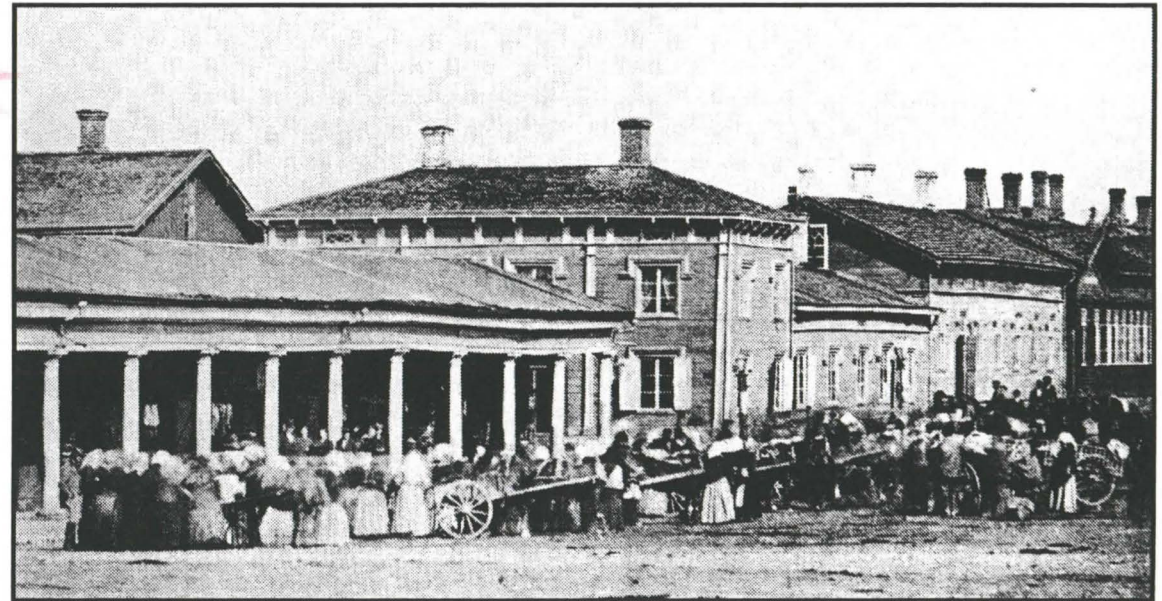
Pilarimyymälät, jotka palloivat 1879. Oikeassa laidassa Seurahuoneen v. 1875 rakennettu talo.

Torin laitamille oli rakennettu markkinapäivien ajaksi vuokrattavia markkinakojuja, näistä kehittyi ns. pilaripuodit, jotka rakennettiin raatihuoneen tontin torin puoleiseen laitaan v. 1830. Näissä käytiin kauppaa muinakin aikoina kuin vain markkinoilla, joitten pitoaikana kaupungin väkiluku saattoi moninkertaistua.

Frenckellin paperitehtaan kolmikerroksinen rakennus nousi jatkamaan kaupungissa paperin valmistusta. Puuvillatehtaan vastaisella rannalla Messukylän pitäjän puolella aloitti v. 1842 toi-

Kosken ranta vahvistettiin tonttimaaksi. Toriaukio tuli siten rajatuksi jokaiselta sivulta ja kulku sinne oli kulmista. Siltaa esitettiin Hämeenkadun jatkeeksi ja se rakennettiin v. 1848. Arkkitehti Carlo Bassin suunnittelema kirkko rakennettiin v. 1824 torin pohjoissivulle ja C. L. Engelin piirtämä kellotapuli aiemmin kirkkona käytetyn rusthollin asuintuvan kellarin päälle. Kirkon ympärille istutettiin vaahteroita v. 1835, koska tahdottiin perustaa "yleinen kävelypaikka", kaupungin ensimmäinen puisto.

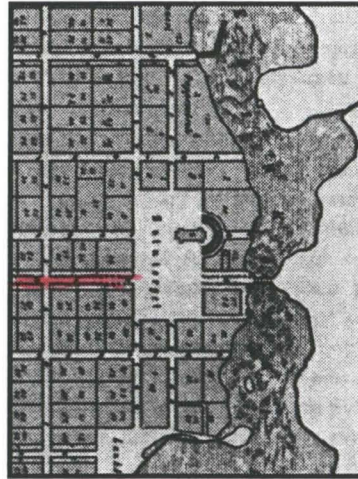
Raatihuone, yksikerroksinen keltainen hirsitalo sijaitsi sille varatun tontin Kauppakadun puoleisessa osassa. Tontilla oli myös sauna, ruiskuhuone ja vankila "korttikaali".



mintansa Tampereen Pellava- ja Rauta Teollisuus Osake-Yhtiö (Tampella). Niin ikään Messukylän puolella aloitti v. 1856 Tampereen Verkatehdas alaputouksen äärellä ja tätä vastapäätä kosken länsireunalla puuhiomo Tammerfors Takfiltfabrik Ab (Tako). Värjärimestari Henrik Lilje-roos perusti villatehtaan ja värjäämön v. 1870 puuhiomon alapuolelle. Näin sai alkunsa Tammerkosken ympäristön muovautuminen punatillen ja savupiippujen vyöhykkeeksi.

Kaupungissa syttyi v. 1865 tuhoisa tulipalo ja se yhdessä kaupungin nopean kasvun aiheuttaman asuntopulan kanssa nopeutti uuden asemakaavan laadintaa, joka valmistui v. 1868 suunnittelijana Albert Edelfelt. Uudessa kaavassa Hämeenkatu laajeni 30 metriä leveäksi bulevardiksi. Torin eteläpuolelta poistettiin kaksi kirkkotonttia. Vanhan kirkon viereinen kirkkotontti oli otettu torikäyttöön jo aiemmin. Torin laajentuminen aiheutti sen, että torille ei kuljettu enää kulkimia, vaan pääkatuakseleksi tuo kulkijan epäsymmetrisesti torin eteläosaan.

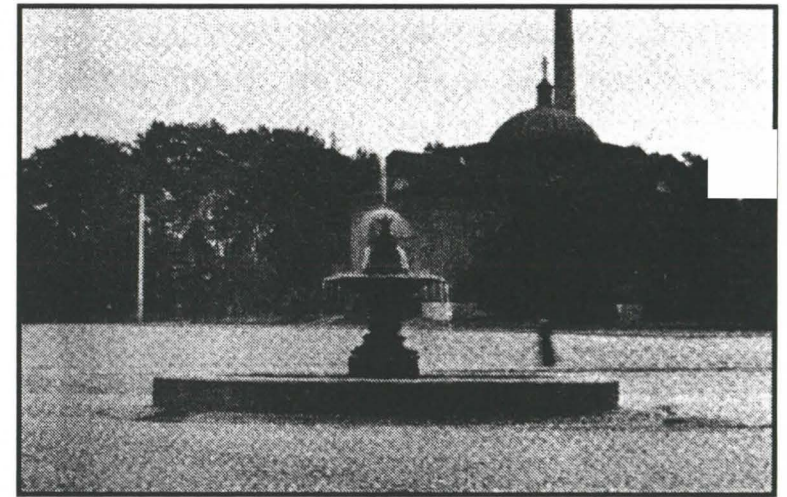
1820-luvun lopulla ryhdyttiin onnettomassa kunnossa olleen torialueen uudelleenjärjestelyyn. Toria tasoitettiin siirtämällä kirkon edestä hietaa matalimmille paikoille. Tori lakaistiin kesäkeski- viikkoisin ja -lauantaisin. Tori pysyi kuitenkin ongelmallisena paikkana; aikalaiskuvausten



Ote Albert Edelfeltin laatimasta asemakaavakartasta vuodelta 1868

mukaan se oli edelleen "niin vetelää suota, että keskelle toria juutuivat pahan kelin aikaan hevoset ja ajopelit. Kauppakadulta johti porrastie kirkkokummulle".

Vuonna 1845 maistraatti päätti, että Kauppakatu ja torin yli Kauppakadun päähän vievä tie kivettäisiin, mutta että ennen kiveämisen aloittamista kadut tasotettaisiin ja punnittaisiin. Vuonna 1849 maistraatti tarkensi entisiä päätöksiään ja päätti, että vuoden 1850 aikana kivetään Hämeenkatu sillalta torille, pilaripuotien edusta ja nykyinen Viistokatu sekä Kauppakatu kokonaan. Seuraavan kerran kiveäminen otettiin esille katovuosien 1867-1868 aikoihin, jolloin päätet-

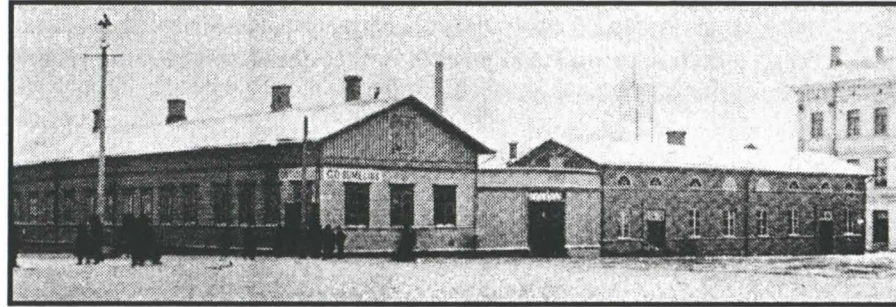


Kauppatorin suihkukaivo vuodelta 1883

tiin kivetä lisää torialuetta. Asiaa pohtimaan perustettiin komitea, joka ehdotti, että työn alle otettaisiin alue, joka jäi Kauppakadulta kirkolle johtavan kadun ja nykyisen Viistokadun väliin. Työ annettiin huutokaupalla kahdelle kadunkaisijalle ja se tehtiin kesän 1868 aikana. Sen jälkeen kivitykseen tehtiin täydennyksiä niin, että 1890-luvun alkupuolella koko silloinen torialue oli kivetty.

Kaupungin katuvalaistus oli pitkään yhden kynttilälälyhdyn varassa, kun se v. 1837 sijoitettiin pilaripuotien nurkkaan torin ja Kauppakadun kulmaan. Vasta vuonna 1861 kaupunkia valaisi 58 kynttilälälyhtyä, jotka kymmenkunta vuotta myöhemmin vaihtuivat öljylamppuihin. Edisonin keksittyä sähköhehkulampun v. 1879 eivät Tampereen silloiset päättäjät aikailleet vaan v. 1889 syttyi 30 sähkölamppua kaupungin kaduille. Niistä neljä sijaitsi Kauppatorilla.

Torin länsilaidalla toimi 1860-luvulla rakennetussa talossa Seurahuone, joka oli vuosikymmenten ajan erilaisten tapahtumien näyttämönä. Esimerkiksi kaupungin 100-vuotisjuhlat järjestettiin siellä. Rautatien valmistuminen v. 1876 paransi teollisuuden kuljetusyhteyksiä. Kytälän alue liitettiin kaupunkiin v. 1877. Alueelle laadittiin ruutuasemakaava.



Sumeliuksen kauppahuone 1890-luvulla Kauppatorin kulmassa.

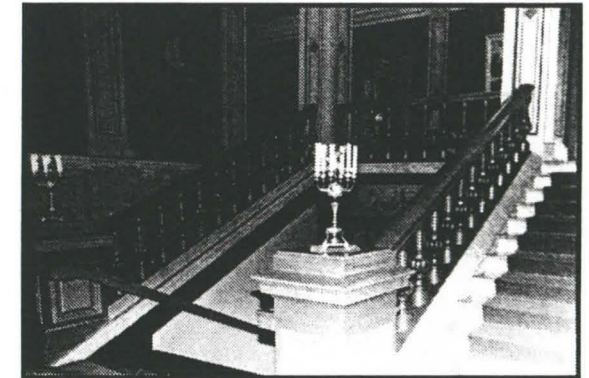


Raatihuone vuosisadan vaihteessa.

Vesti- ja viemäriverkostojen rakentaminen 1880-luvun jälkipuoliskolla paransi kaupunkilaisten yleistä hygientatasoa, vähensi kulkutauteja sekä auttoi torjumaan tulipaloja. Nyt oli mahdollista rakentaa myös kerrostaloja. Tehtaan isäntä Wilhelm von Nottbeck lahjoitti torille suihkukäytävän v. 1883.



Raatihuoneen juhlasali ja portaikko.



1880-luvulla rakennettiin torin reunoille ensimmäiset kivistalot. Arkkitehti C. L. Calonius suunnitteli Kauppakadun kulmaan apteekkari Clayhills'n talon, jossa toimi Sandbergin rautakauppa sekä kauppias Selinin talon torin etelälaidalle. Rakennukset olivat kolmikerroksisia. Raatihuone rakennettiin alun perin jo Tampereen perustamisasemakaavassa sille varatulle tontille v. 1890 suunnittelijana Georg Schreck. Se rakennettiin puupaalujen ja hirsikehikon varaan. Puuperustus lahosi kuitenkin niin pahasti, että rakennus alkoi vajota. Perustus jouduttiin 1970-luvun lopussa vahvistamaan betonipaalulla. Raatihuoneen juhlasalissa kokoontui kaupunginvaltuusto. Kaupunginorkesterin konserttisalina sitä käytettiin ennen nykyisen yliopistorakennuksen valmistumista. Raatihuone toimi pitkään myös taidenäyttelytilana.

Vuosisadan vaihteen jälkeen tuli jugendtyyli hallitsevaksi kun torin reunoille rakennettiin suuria uudisrakennuksia. Ensimmäisenä uuden tyylin suurena rakennuksena valmistui v. 1899 niin sanottu Commercen talo. Sen suunnitteli kolmen arkkitehdin ryhmä Andersin, Jung, Bomanson. Talossa oli rakennussäännön sallimat viisi kerrosta sekä katutason alapuolella vielä yksi kerros, jonne kuljettiin niin sanottuihin valokaivoihin sijoitettuja portaita pitkin. Taloon rakennettiin heti näyteikkunat ensimmäisen kerroksen liikehuoneisiin. Ylemmissä kerroksissa oli asuinhuoneistoja ja talossa toimi pitkään hotelli Central. Kosken yli rakennettiin uusi silta, Satakunnan silta v. 1900.

Pari vuotta myöhemmin valmistui torin laidalle kaksi muuta jugendtyylin rakennusta; nimittäin tukkukauppias Gösta Sumeliuksen nelikerroksinen liikepalatsi suunnittelijoina arkkitehdit Grahn, Hedman ja Wasastjerna sekä arkkitehti Birger Federleyn suunnittelema Palanderin talo, josta rakennettiin ensin talon Kirkkokadun puoleinen osa. Palanderit halusivat muuttaa piirustuksia rakentumatta jääneen talon puolikkaan osalta saatuaan vaikutteita Pariisin maailmannäyttelyn Suomen paviljongista. Suunnittelijaksi tuli rakennusmestari Vihtori Heikkilä.

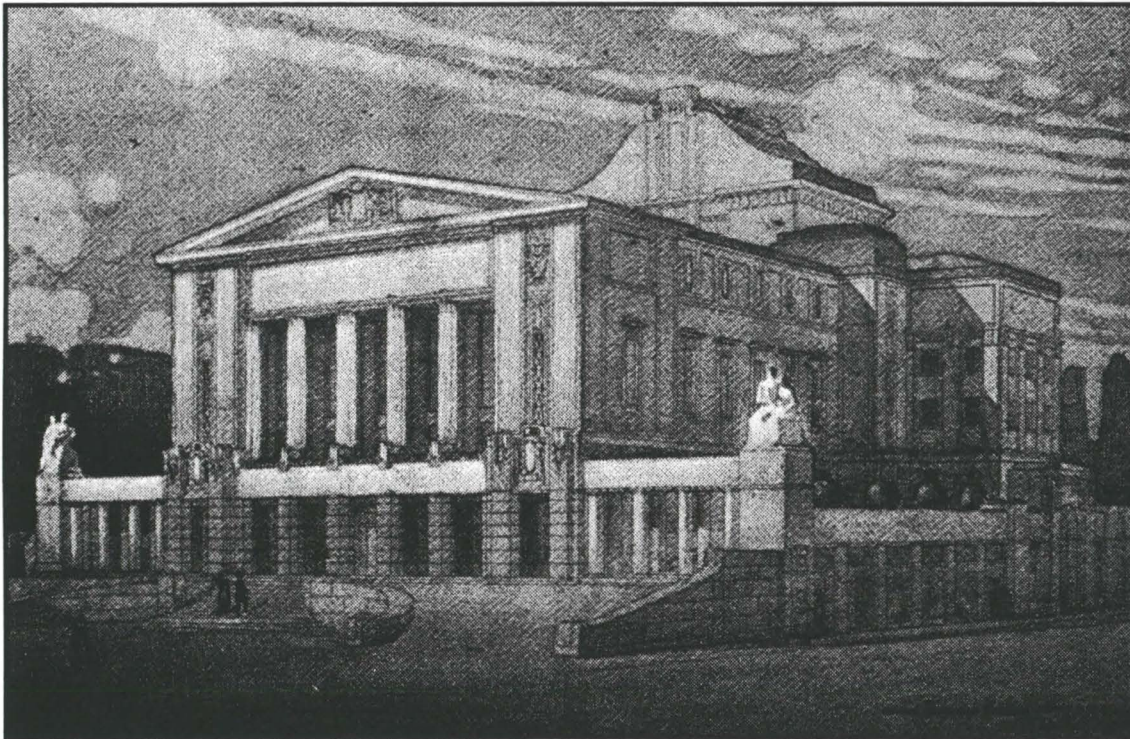


Nimikyltti vuosisadan vaihteesta.



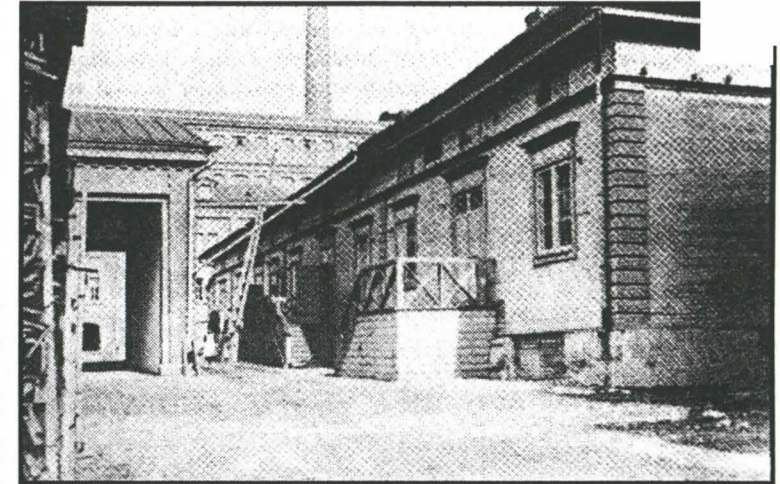
Commercen talon rakennustyömaa.

Commercen talon eteläpuolelle rakennettiin ns. kylmät hallit, joihin torikauppa osittain siirtyi varsinaisen kauppahallin ohella. Raatihuonetta vastapäätä rakennettiin v. 1912 arkkitehti V. S. Kallion suunnittelema teatteri, joka edustaa "klassistista jugendia". Ensimmäinen näytäntö oli v. 1914.



V.S. Kallion laveeraus Tampereen Teatterista vuodelta 1912.
Teatterin eteen suunniteltu portaikko jäi toteuttamatta.

Asuintalo Kirkkokadun varrelta.



Uudenkadun eli Satakunnankadun varrelle rakensi Finlaysonin tehtaat nelikerroksisen punatiilirakennuksen v. 1899. Myöskin Frencckellin paperitehdas laajentui samoihin aikoihin. Nämä rakennukset eivät juurikaan näkyneet torille sillä Kirkkokadun ja Itäisen pitkänkadun välinen kortteli oli rakentunut ja torin pohjoisen julkisivun muodosti apteekkari Molinin puutalo, joka siirtyi kaupungin omistukseen v. 1913.

Tampereen Keskustori, aikaisemmilta nimiltään Kirkkotori, Suuri tori ja Kauppatori sai tämän vuosisadan alkuvuosikymmeneen mennessä kehukset, jotka sillä pääpiirteissään ovat vielä tänäkin päivänä sodilta ja purkamisvimmalta säilyneenä.

Suomi oli saanut autonomian aikana kehittyä verraten vapaasti, mutta vuosisadan vaihdetta lähestyttäessä Venäjä kiristi otettaan Suomessa ja niin sanotut sortovuodet synnyttivät kansalaisissa voimakasta vastustusta ja pelkoa tulevas- ta. Syntyi kansalaisliikkeitä vastustamaan maan venäläistämistä ja samoihin aikoihin syn- tyi työväenliikkeen piirissä vaatimus yleisestä ja yhtäläisestä äänioikeudesta. Tapahtumat hui- pentuivat 1.11.1905 Tampereen raatihuoneen parvekkeelta luettuun Suomen itsenäisyyttä vaativaan selväsanaiseen julistukseen. Yrjö Mä- kelinin kirjoittamassa niin kutsutussa Tampe- reen punaisessa julistuksessa vaadittiin Suomal- le vapautta Venäjän sortovallasta, yleistä ja yh- täläistä äänioikeutta sekä yhdistymis-, kokoon- tumis- ja sananvapautta. Julistuksen periaatteet ovat itsenäisen Suomen kulmakiviä.

Itsenäisyys saavutettiin vasta I maailmansodan ja Venäjän vallankumouksen aiheuttamien levot- tomien aikojen ja veristen tapahtumien jälkeen. Tampere oli kansalaissodan ratkaisevan taiste- lun näyttämö. Tori ympäristöineen säästyí va- hingoilta, mutta vaikuttavat ja traagiset kuvat vankien keräämisestä torille ja toisaalta voiton- paraati eivät vuosikymmeniä myöhemminkään jätä ketään kylmäksi.



Punavankeja koottiin Kauppatorille 1918.

Itsenäisyyden alkuvuosikymmeninä ilmeni taloudellinen toimeliaisuus kotimarkkinateollisuuden keskittymisenä kaupunkiin. Kasvu jatkui ja kaupunki laajeni. Järjestettiin asemakaavakilpailu kaupungin itäisille alueille. Rakennettiin uudet kaupunginosat Pyynikki, Petsamo, Nekala ja Härmälä.

V. 1919 lahjoitti vuorineuvos Emil Aaltonen varoja kirjastotalon rakentamiseksi kaupunkiin. Talo valmistui torin tuntumaan v. 1925. Suunnittelijoina arkkitehdit Jussi ja Toivo Paatela.

Kaupunki osti v. 1928 Frenckellin kiinteistöt. Frenckellin ja Keskustorin alueesta järjestettiin arkkitehtuurikilpailu kaupungin monumentaalisen keskustan suunnittelemiseksi v. 1936. Puitomaisuutta pidettiin tärkeänä arvostelukriteerinä. Frenckellin tehtaita esitettiin purettavaksi ja kilpailijoiden oli pakko säilyttää vain tehtaan savupiippu, Vanha Kirkko, teatteri ja kirjasto.

Kaupunki laati ehdotusten pohjalta asemakaavan, jossa Puutarhakadun varteen esitetään 11-kerroksista kaupungintaloa Keskustorin pohjoiseksi julkisivuksi. Sodan syttyminen lykkäsi rakentamista ja suunnitelma ei toteutunut myöhemminkään. Kaupungin virastot muuttivat Frenckellin vanhoihin tehdasrakennuksiin ja

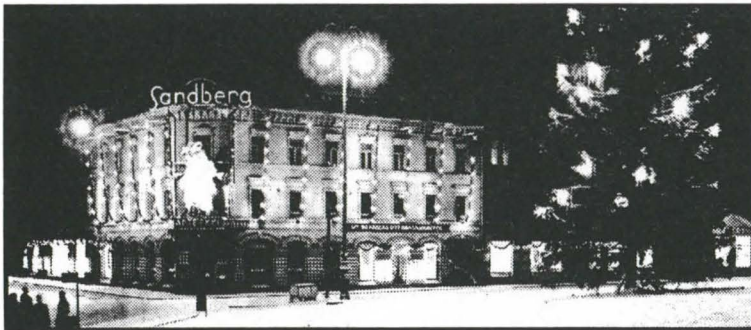


Kirkkokadun pohjoispää 1920-luvulla.

Aleksis Kiven kadun varteen rakennettiin uudisrakennuksiin, jotka suunnitteli arkkitehti Aarne Ervi. Apteekkari Molinin talo, jossa oli myöskin kaupungin toimitiloja purettiin v. 1967 ja toritila avautui pohjoiseen päätteensä Finlaysonin tehdas.

Torikauppa loppui 1930 Kauppatorilta ja nimeksi vakiintui Keskustori. Hämeenkatu kivettiin nupukivillä ja katujen asfaltointi aloitettiin v. 1930 vaiheilla. Kaupungin sisäinen liikenne aloitettiin v. 1937. Autoistumisen lisääntyminen torin keskeisen sijainnin vuoksi on tuonut ongelmia pysäköinnin, ilmansaasteiden ja melun muodossa. Kaukolämmitykseen siirtyminen on tosin pienentänyt savun ja noen pitoisuuksia ilmassa.

Tampereesta tuli maan toiseksi suurin kaupunki Messukylän pitäjän liittämisen jälkeen v. 1947. Asukasmäärä ylitti 100 000 v. 1950. Toisen maailmansodan jälkeen kaupungistuminen jatkui. Elinkeino- ja väestörakenne monipuolistui. Verkatehdas muutti pois kosken rannasta. Rakennettiin tytärikaupunki Hervanta. Tehdaskaupungista tuli myös yliopisto- ja kulttuurikaupunki. Kaupungin väkiluku oli v. 1993 175 000.



Sandbergin tavaratalon jouluvalaistus 1950-luvulta.

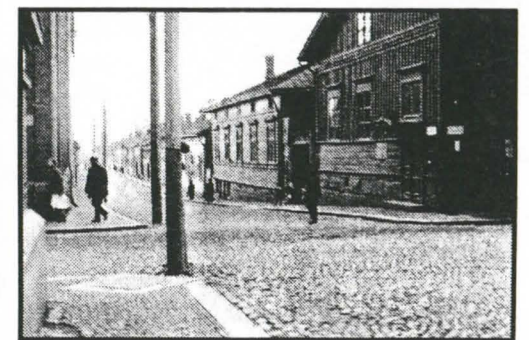
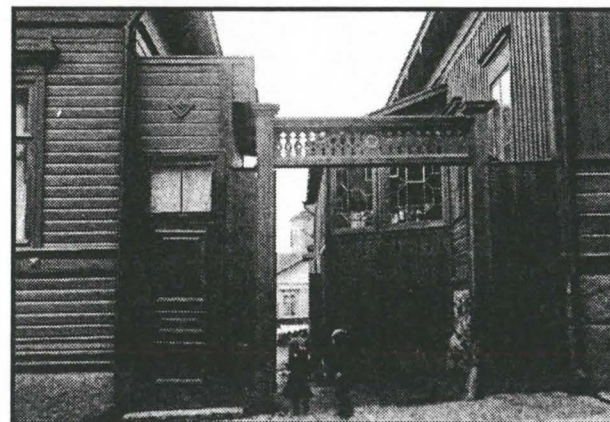
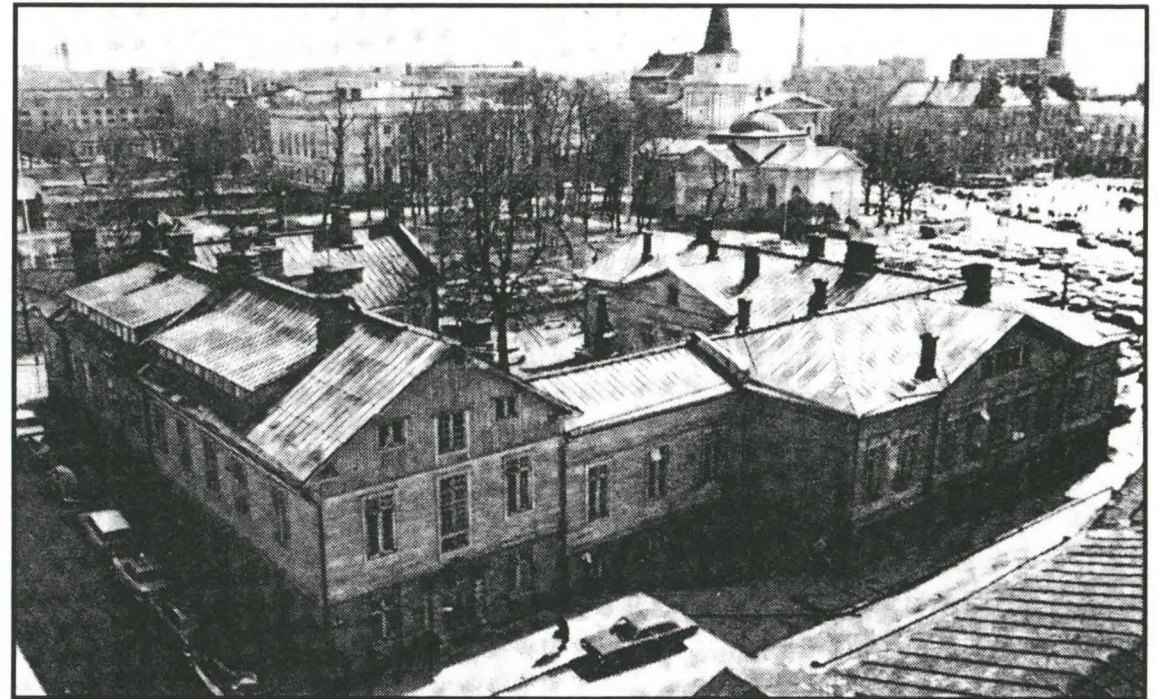
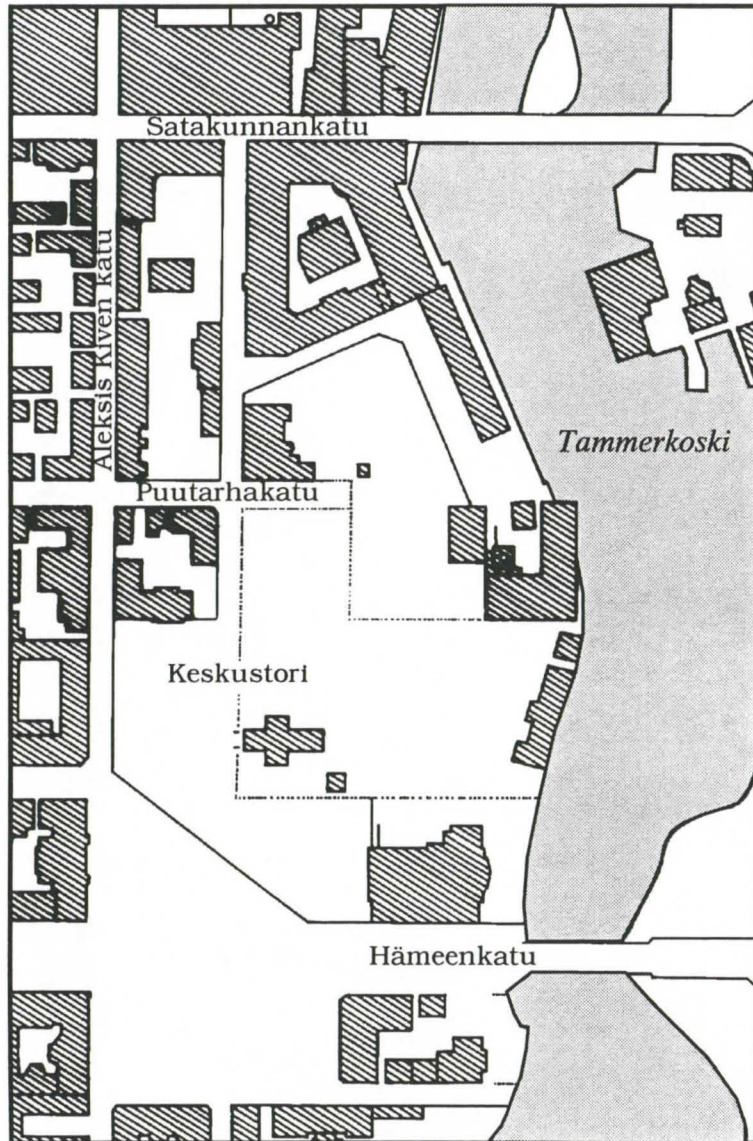


Hämeensilta, keskustorin pääsisäänkäynti 1950-luvulla.

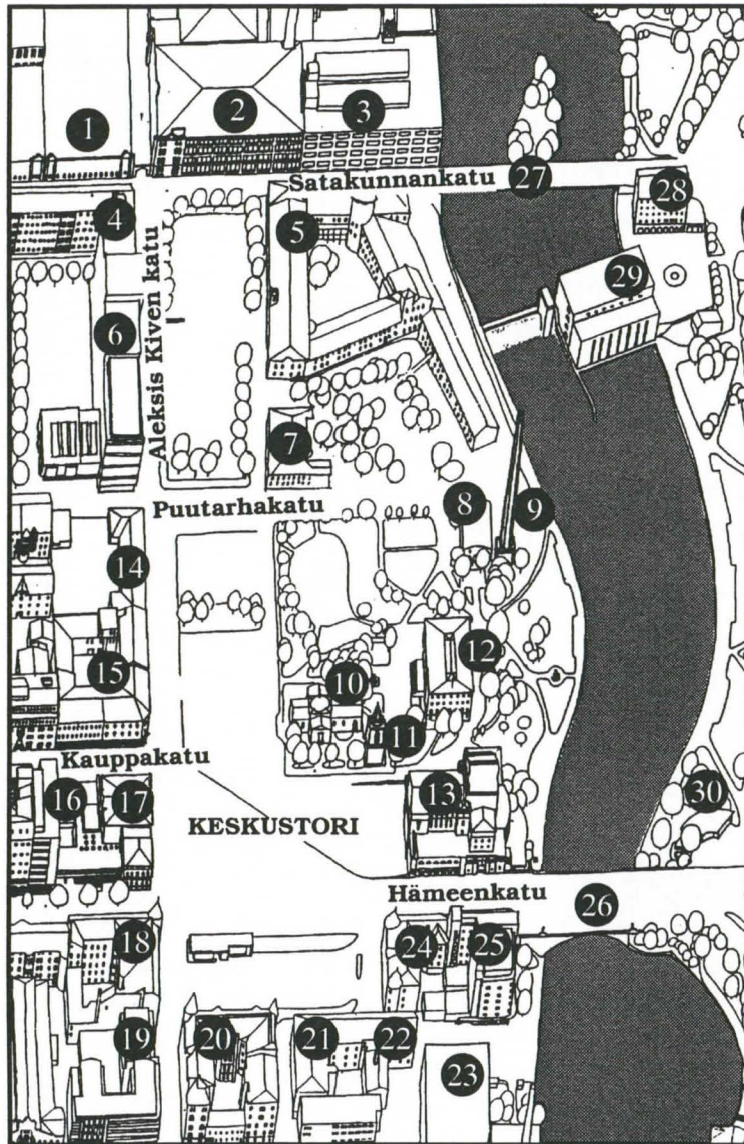
Torilla on vuosikymmenten kuluessa sijainnut eri aikakausien tyylien ja tarpeiden mukaisia kadunkalusteita. Keskustori on myös eräs kaupungin liike-elämän keskuksista, jossa erilaiset mainokset, kyltit ja mainosvalot ovat olennainen osa Keskustorin julkisivua. Torin käyttö kaupungin ulkoilmajuhlasalina on perinteinen. Itsenäisyyspäivä, joulun aika, vappu, erilaiset mielenosoitukset ja tapahtumat ohjautuvat itsestään selvästi Keskustorille.

Joukkokokous, vossikat, pyöräilijöitä ohjaava liikennepoliisi sekä Hämeenkadun keskipysäköinti kuvastavat hyvin Keskustorin muuttuvaa luonnetta.

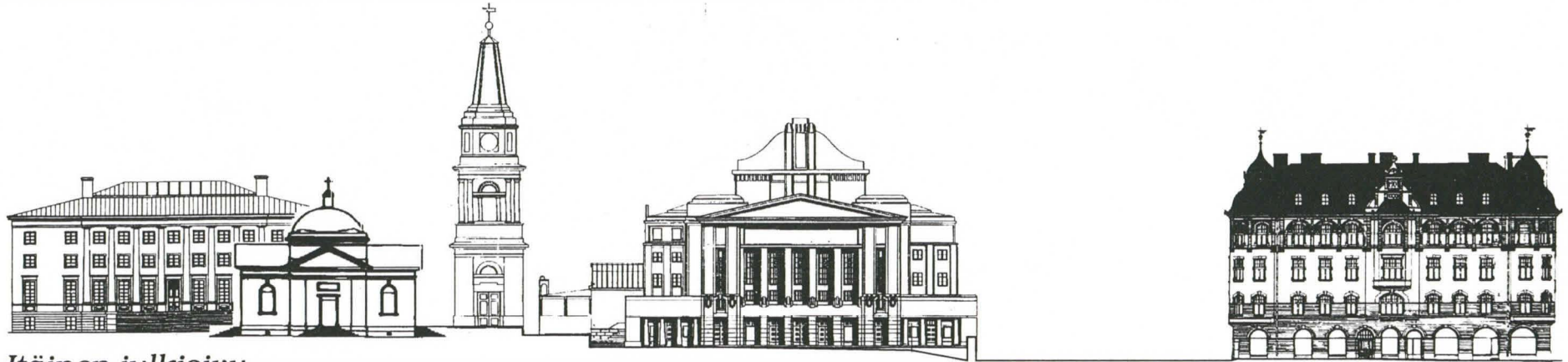




1920-luvun puutaloaluetta Keskustorista pohjoiseen. Yläkuvassa Molinin kortteli.



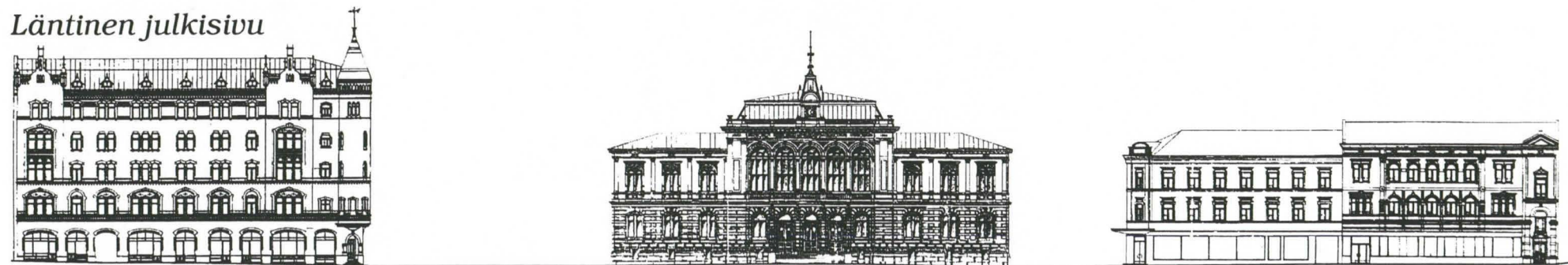
1	FINLAYSON		1876
2	FINLAYSON	C. Secuin-Bronner	1899
3	FINLAYSON	K. ja H. Siren	1959
4	LIKERAKENNUS	J. Tähtinen	1955
5	FRENCKELL	B. Federley	1904, 1905, 1916
6	VIRASTOTALO	A. Ervi	1964, 1975
7	FRENCKELLIN KONTTORI		1840 - luku
8	LUKUSALI	B. Federley	1905
9	FRENCKELLIN PIIPPU		1870 - luku
10	VANHA KIRKKO	C. Bassi	1824
11	KELLOTORNI	C. L. Engel	1829
12	VANHA KIRJASTO	J. ja T. Paatela	1924
13	TAMPEREEN TEATTERI	K. S. Kallio	1911
14	KANSANELÄKELAITOS	A. Tähtinen	1980
15	SANDBERG/KEKÄLE	F. L. Calonius	1880, 1890, 1896
16	KAUPPA-HÄME	A. Ervi	1965
17	RAATHUONE	G. Schreck	1890
18	COMMERCE	A. Andersin	
		B. Jung	
		K. Bomansson	1898
19	LIKERAKENNUS	K. ja H. Siren	1964
20	PALANDER	B. Federley	1901
		V. Heikkilä	1905
21	LIKERAKENNUS	K. S. Kallio	1934
22	SELIN	F. L. Calonius	1885
23	TAKO	W. G. Palmquist	1934, 1940
24	SUMELIUS	K. G. Grahn	
		E. G. Hedman	
		K. Wasastjerna	1899
25	TEMPO	B. Strömmer	1938
26	HÄMEENSILTA	E. R. Eriksson	1929
27	SATAKUNNANSILTA	K. Snellman	1900
28	SÄHKÖLAITOS	L. Pettersson	1911
		V. Kolho	1953
29	VOIMALAITOS	B. Strömmer	1932
30	KOSKIPUISTO	T. Penttilä	1965



Itäinen julkisivu



Eteläinen julkisivu

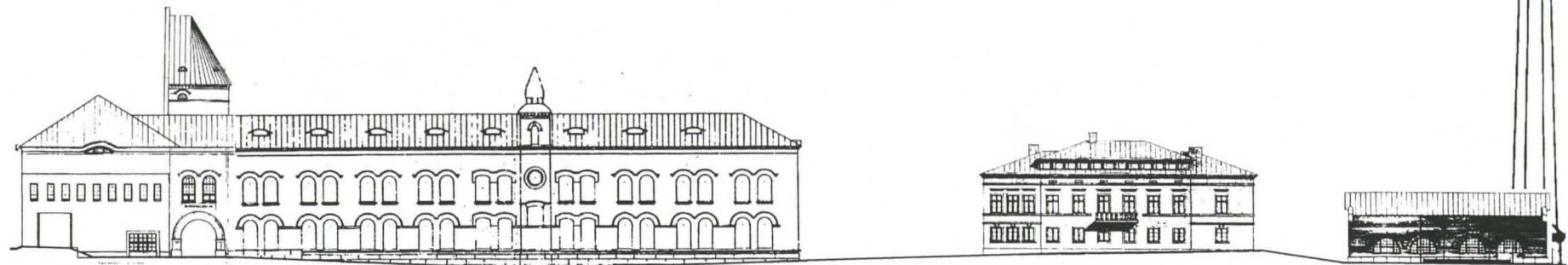
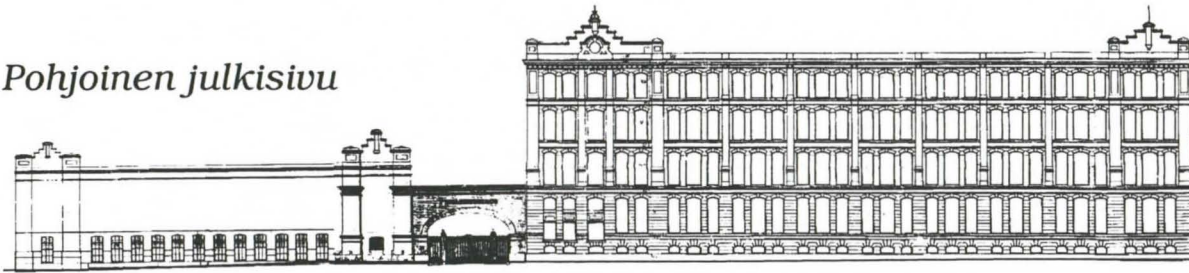


Läntinen julkisivu

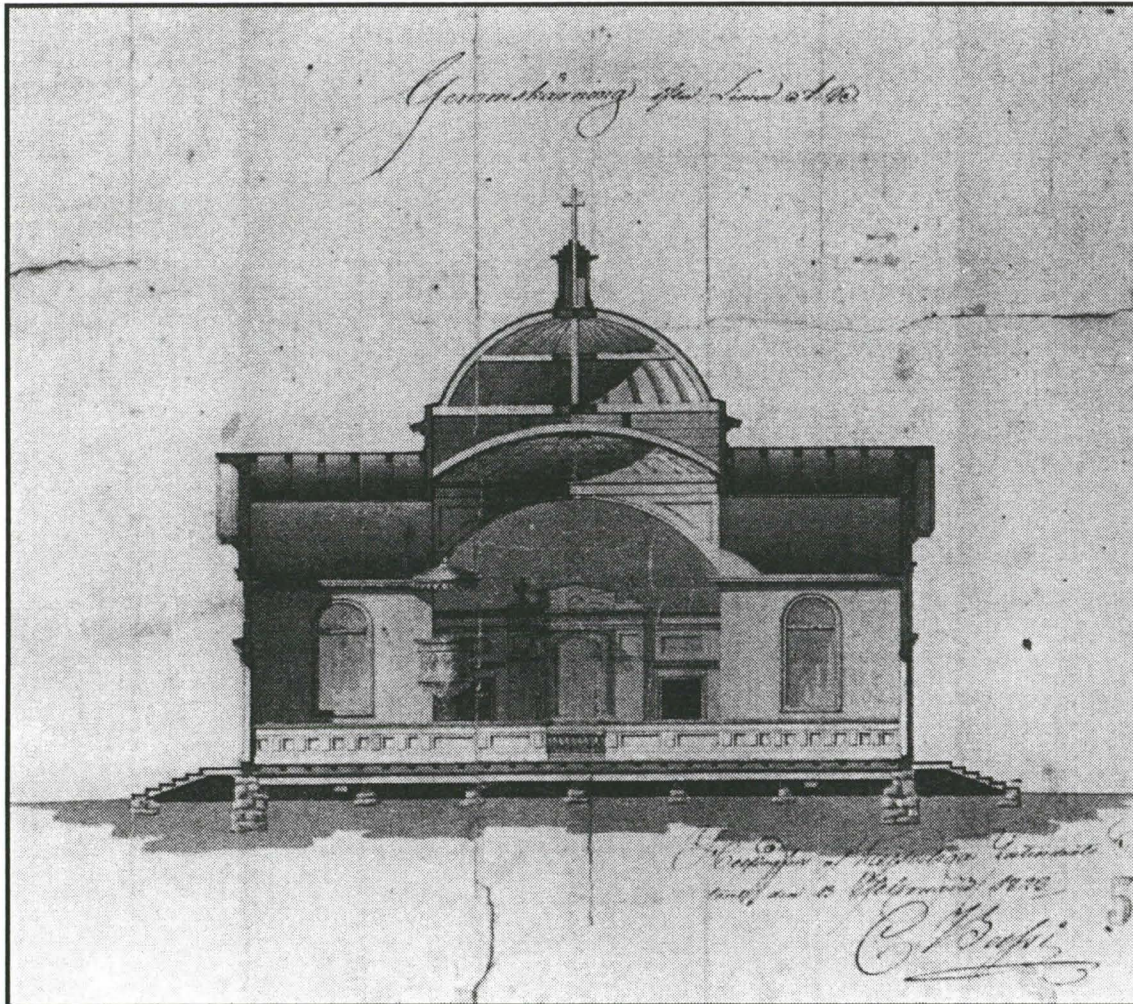
Läntinen julkisivu



Pohjoinen julkisivu



Itäinen julkisivu



Vanhan kirkon alkuperäinen, Carlo Bassin signeeraama leikkauspiirustus.

LAIN, ASETUKSEN, ASEMAKAAVAN TAI MUUN SÄÄDÖKSEN PERUSTEELLA SUOJELTU KOHDE:

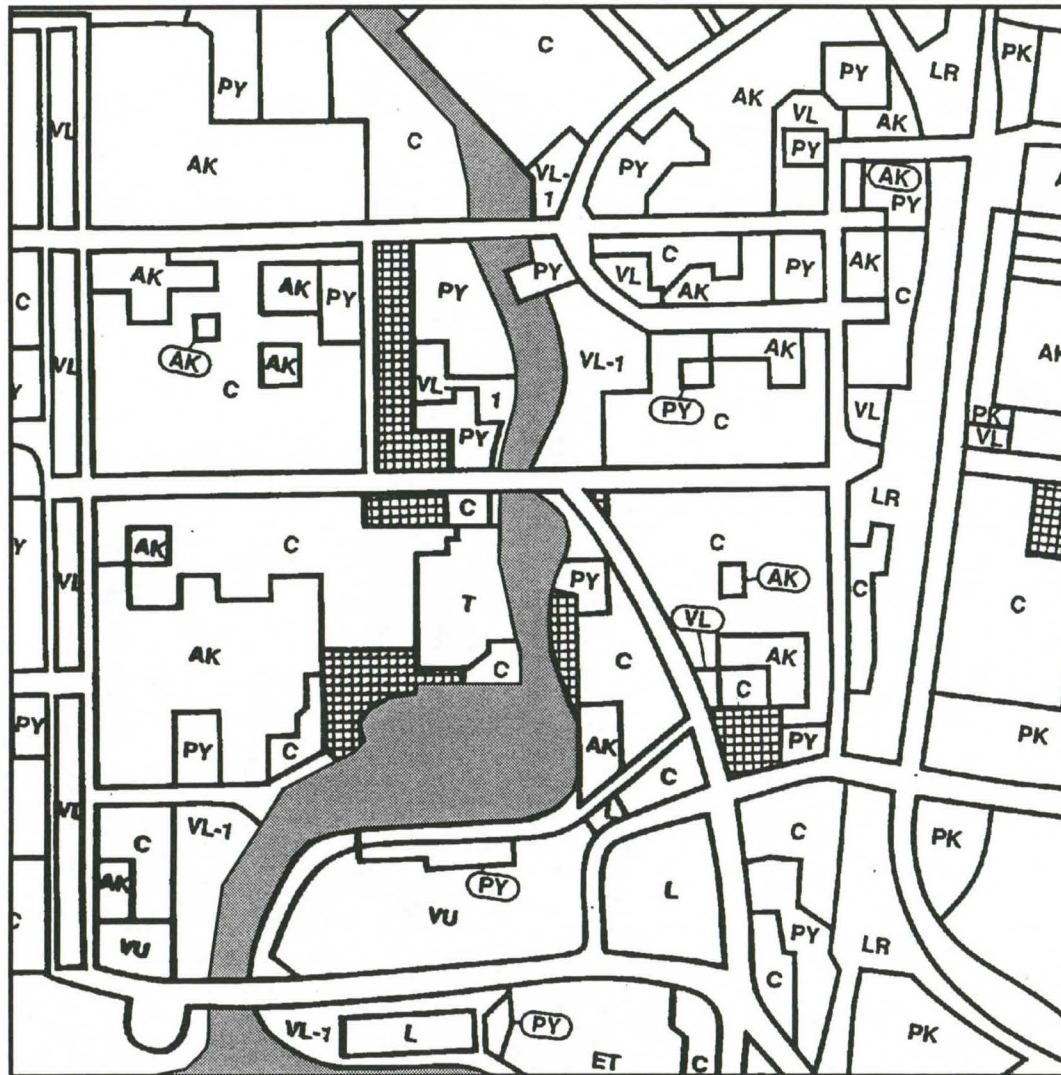
Vanha kirkko ja tapuli
Tampereen Teatteri
Sumeliuksen talo
Commerce

KULTTUURIHISTORIALLISESTI, RAKENNUSTAITEELLISESTI TAI KAUPUNKIKUVALISESTI ERITTÄIN MERKITTÄVÄ KOHDE, JOKA ON TARKOITETTU ASEMAKAAVAN TAI RAKENNUSSUOJELULAIN NOJALLA SUOJELTAVAKSI:

Kaupunginkirjasto
Raatihuone
Sandbergin tavaratalo
Tempon talo
Selinin talo
Hämeensilta
Satakunnansilta

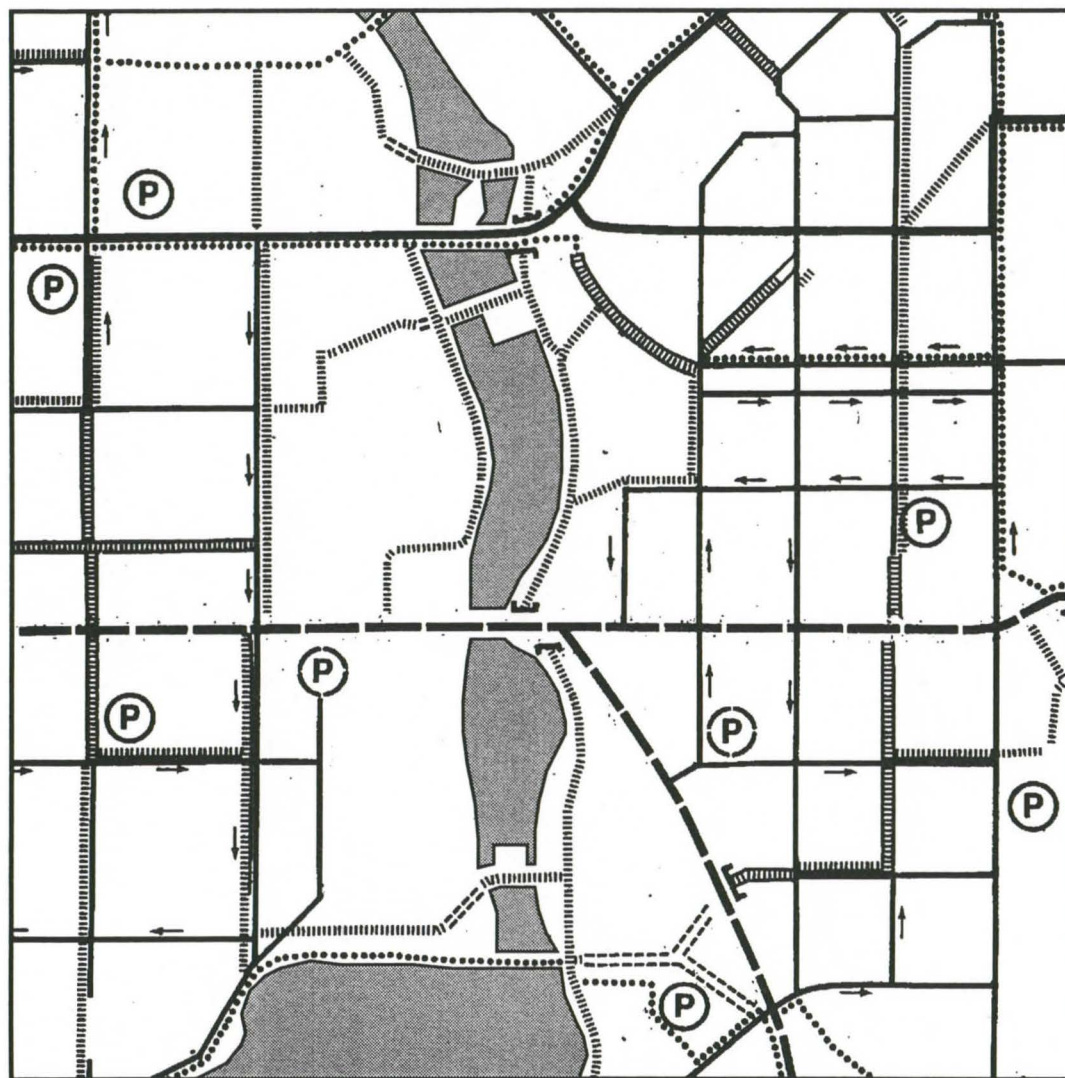
KULTTUURIHISTORIALLISESTI, RAKENNUSTAITEELLISESTI TAI KAUPUNKIKUVALISESTI MERKITTÄVÄ KOHDE, JOTA KOSKEVISSA TOIMENPITEISSÄ TULEE OTTAA HUOMIOON SEN ARVO:













Tammerkoski
Finlaysonin tehdasalue
Frenckellin tehdasalue
Hämeenkatu
Keskustori
Takon tehdasalue
Koskipuisto



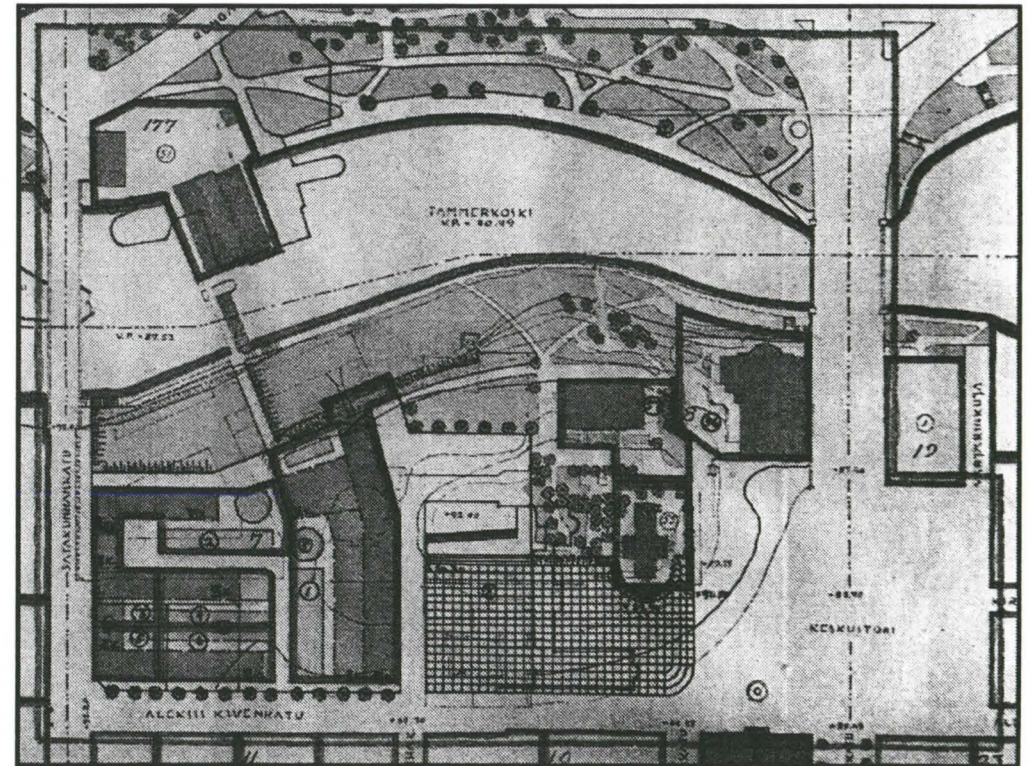
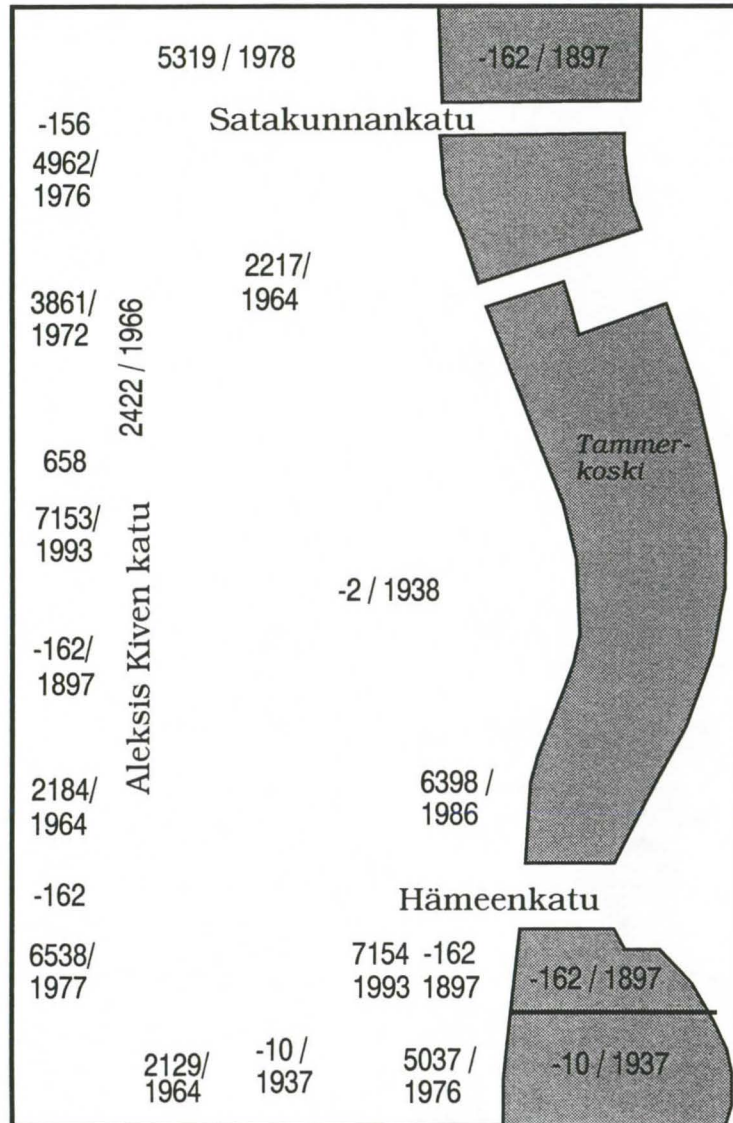
-----	OSAYLEISKAAVA-ALUEEN RAJA
	TORI
AK	KERROSTALOVALTAINEN ASUNTOALUE
AP	PIENTALOVALTAINEN ASUNTOALUE
AKP	ASUNTOALUE
C	KESKUSTATOIMINTOJEN ALUE
PY	JULKISTEN PALVELUJEN JA HALLINNON ALUE
PK	YKSITYISTEN PALVELUJEN JA HALLINNON ALUE
T	TEOLLISUUSALUE
T-3	TUOTANTOVALTAISEN YRITYSTOIMINNAN ALUE
T-4	TEOLLISUUSALUE, JONKA MAANKÄYTTÖ TULEE MUUTTUMAAN
VL	LÄHIVIRKISTYSALUE
VL-1	LÄHIVIRKISTYSALUE, JOKA SIJOITTUU ARVOKKAALLE MAISEMA- JA /TAI LUONNONALUEELLE
VU	URHEILU- JA VIRKISTYSPALVELUJEN ALUE
L	LIIKENNEALUE
LR	RAUTATIELIIKENTEN ALUE
LV	VESILIIKENTEN ALUE
ET	YHDYSKUNTATEKNISEN HUOLLON ALUE
EH	HAUTAUSMAA-ALUE
EV	SUOJAVIHERALUE

Ote keskustan osayleiskaavan luonnoksen 1993 maankäyttökartasta.

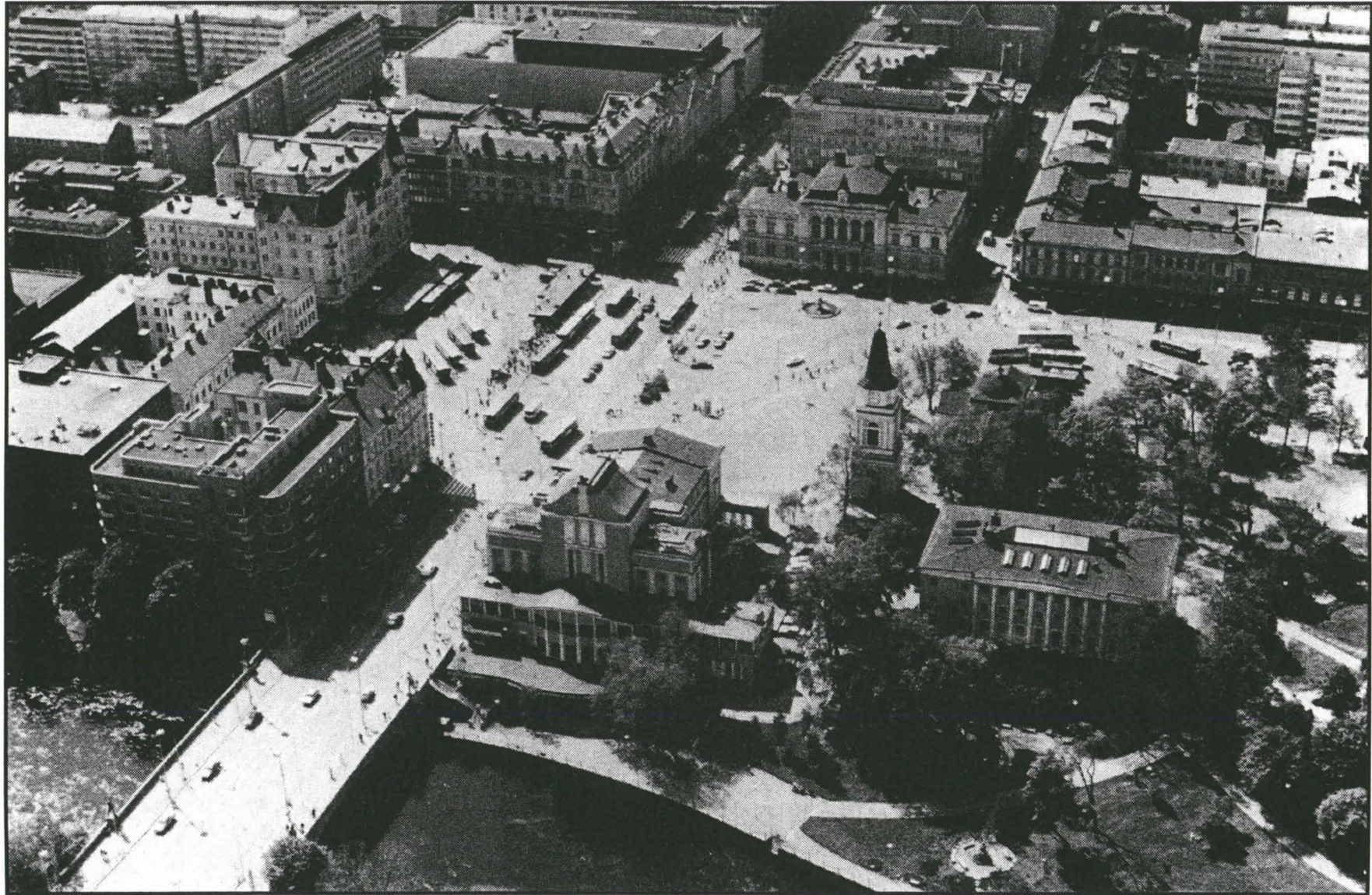


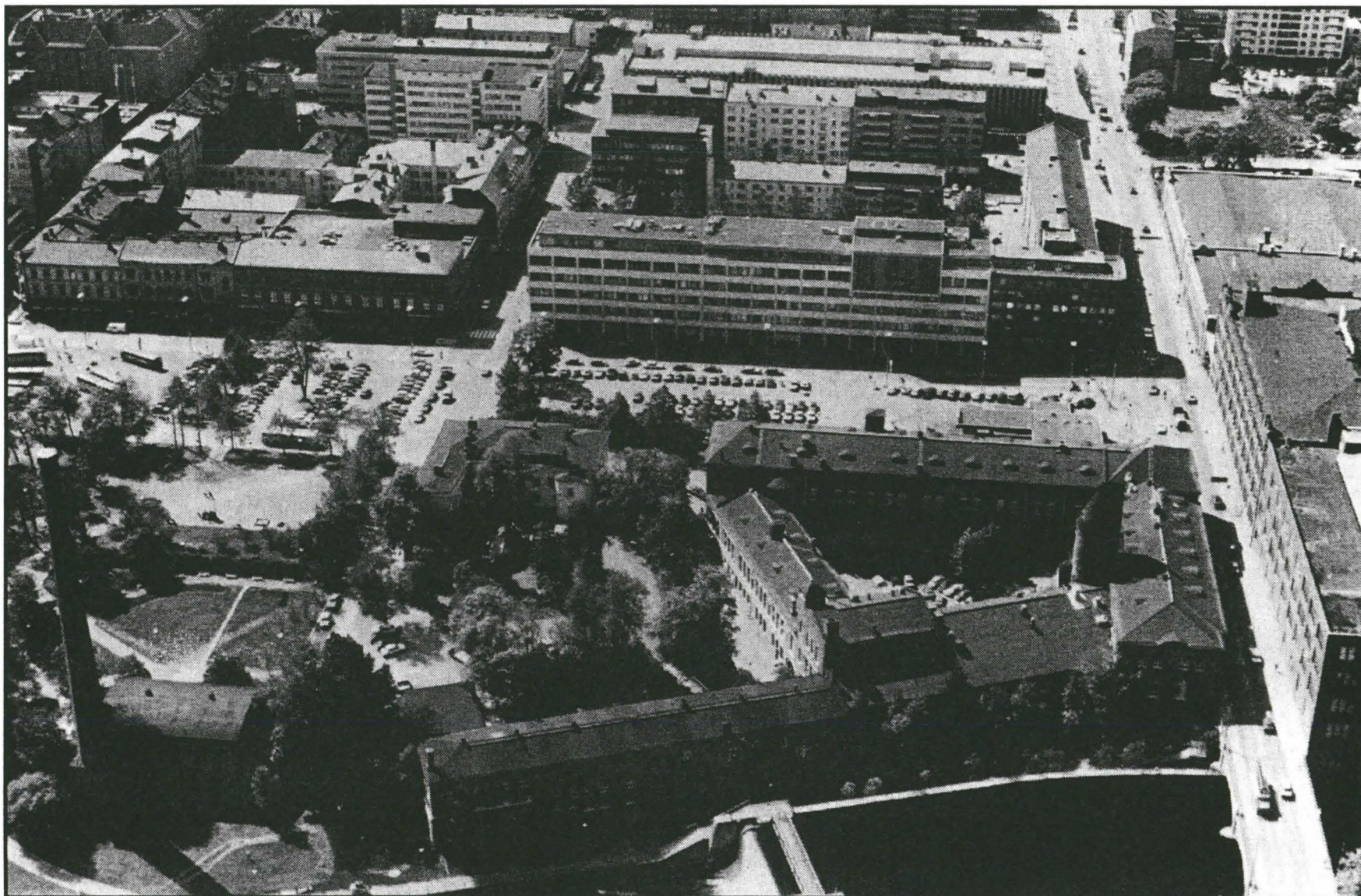
-  ALUEELLINEN PÄÄKATU
-  ALUEELLINEN PÄÄKATU, JOLLE VARATAAN JOUKKOLIIKENNEKAISTAT
-  KATU
-  YKSISUUNTAISEN KADUN AJOSUUNTA
-  PYSÄKÖINTILAITOS
-  PYSÄKÖINTILAITOSVARAUS
-  KEVYEN LIIKENTEEN PÄÄREITTI
-  KÄVELYKATU
-  LEVENNETTÄVÄ JALKAKÄYTÄVÄ
-  JALANKULKUREITTI
-  TUNNELIVARAUS
-  RAKENNUKSESSA OLEVA JALANKULKUYHTEYS

Ote keskustan osayleiskaavan luonnoksen 1993 liikenneverkkokartasta.



Kaalamon asemakaava vuodelta 1938.







KESKUSTORI

ESISELVITYKSET

1. MAAPERÄ
 - Rakennettavuus = Perustettavuus
= Perustussyvyys
= Taloudellisuus
 - Maaperän historiallinen kehitys
 - Alueen geomorfologia = Kalliot
(geologia, heikkousvyöhykkeet)
= Luonnonpinta
= Ihmisen muovaama pinta
= Täytemaat
= Leikkaukset
= Tunnelit
2. VESIOLOSUHTEET
 - Pohjavesi- ja pintavesisuhteet = Vedenjakajat
= Uomat
= Virtaussuunnat
 - Pohjavesien ja rakentamisen suhteiden arvio
 - Pintavesien kuivatussuhteiden arvio
 - Pintavesien johtaminen
3. MUINAISLÖYDÖT
4. ILMASTO-OLOSUHTEET
 - Ilmansuunnat
 - Aurinkoisuus = Suora auringonvalo
= Kylmät alueet
= Sumualueet
= Varjoisat alueet
 - Tuulisuus ja lumen kasautuminen = Vallitsevat tuulensuunnat
= Kylmät tuulet
= Suojaisat alueet
= Lumen kasautumisalueet
 - Saasteet = Päästöpitoisuudet
= Melutasot
= Muut häiriötekijät

5. PINNANMUODOT
- Maisema-arkkitehtoninen arvio
 - = Perustaso
 - = Avotila
 - = Laet
 - = Penkereet
 - = Kohoumat
 - = Siirtolohkareet ym.
 - Kaltevuussuhteet
 - = Laet
 - = Laaksot, uomat
 - = Painanteet
 - = Rinteet
 - (kaltevuudet, suunnat)
6. KASVILLISUUS
- Luonnonvarainen kasvillisuus
 - = Metsäkasvillisuus
 - = Suojakasvillisuus
 - = Rantakasvillisuus
 - = Kulttuurikasvillisuus
 - Puuston ikä ja kehitysaste
 - Puuston tiheys ja korkeus
 - Puulajisuhteet
 - Pensasto
 - Muu kasvillisuus (kukat, nurmikot ym.)
 - Kasvillisuuden maisema-arkkitehtoninen arvo
 - Kasvillisuuden melunvaimennus ja ilmanpuhdistavuus
 - Kasvillisuuden historiallinen arvo
 - Ekologinen aluejako
 - Arvokkaat alueet
7. ELÄIMISTÖ
- Arvokkaat biotoopit
 - Linnusto
 - Oravat ym. pikkueläimet
 - Pieneliöstö
8. HISTORIA
- Kulttuurihistoria (historiallinen ympäristö, tapahtumat)
 - Vanhat kartat
 - Vanhat suunnitelmat
 - Paikannimet
 - Piirroksset, valokuvat
 - Historiallista kehitystä kuvaavat kaaviot
 - Liikenteen ja liikenneväylien kehitys ja historia
 - Kunnallistekniikan kehitys ja historia
9. KADUT JA KUNNALLISTEKNIikka
- Katujen ja kunnallistekniikan sijaintikartat

- Liikennesuunnat
- Kadunkalusteet, katuympäristö

10. RAKENNUKSET

- Luettelo rakennuksista ja sijaintikartta
- Julkisivut ja maantasokerrosten pohjat
- Rakennusten liittyminen perustasoon
- Rakennusten yhteiset tekijät ja eroavaisuudet
 - = Värisävyt
 - = Seinämät
 - = Rakennusten korkeudet
 - = Kerroskorkeudet
 - = Sokkelit (korkeus, materiaali)
- Aukotus
- Rakennusten topografia
- Rakennustyyli
- Akselit, symmetria
- Rakennusten kunto
- Rakennusten arvo ja kulttuurihistoria

11. TILARAKENNE

- Avotilan rajautuminen rakennuksiin
- Rakennusten väliset tilat
- Torit, aukiot, rakennusten etutilat
- Tilojen alkuperäisyys
- Rakennusten suhde tilaan (aukot, akselit, kulmat, aksentit)
- Tilojen puutteet (häiriöt, sopimattomuudet, sekavuudet)
- Näkymät ja lähestymissuunnat sekä niiden arvo
- Näkymät kauempaa (kaupungin profiili, siluetti)
- Näkymät kohoutumilta
- Tärkeät väylät, polut, struktuurit

12. SUOJELTAVAT ELEMENTIT

- Rakenteet
- Rakennukset
- Alueet, kasvillisuus
- Kiveys
- Näkymät
- Muut
- Suojelu ympäristön haittatekijöiltä (melu, saasteet)

13. TEKNINEN HUOLTO

- Jätehuolto (organisointi, tarve)
- Lumen poisto
- Kunnallistekniikan huolto

14. MAANOMISTUS

15. KAAVATILANNE
 - Seutukaava
 - Yleiskaava
 - Asemakaavat
 - Rakennusjärjestys
 - Kaavalliset lähtökohdat
16. SUUNNITELMAT
 - Suunnitelmien asettamat lähtökohdat
17. LIIKENNESUUNNITELMAT
18. TOIMINNOT
 - Jatkuvat tai säännölliset toiminnot
 - Yksittäiset tapahtumat
 - Aikataulu
 - Tarpeet
 - Toimintojen luonne ja edellytykset
19. POIKKILEIKKAUKSET
20. PIIRUSTUKSET NYKYTILANTEESTA MITOITUKSINEEN
21. YÖ; VUOROKAUDENAIKOJEN MERKITYS
22. TALVI; VUODENAIKOJEN MERKITYS
23. YMPÄRISTÖN MIELLYTTÄVYYS
24. TALOUDELLINEN VERTAILU
25. TEKNINEN VERTAILU
26. ARVOANALYYSI
27. POTENTIAALISET RAKENNETTAVAKSI SOPIVAT ALUEET
28. ALUEIDEN SOPIVUUS ERI TARKOITUKSIIN
29. KOOSTE VAIKUTTAVISTA TEKIJÖISTÄ JA SUOSITUKSET SUUNNITELMAN LÄHTÖKOHDIKSI

? HAASTATTELUTUTKIMUS, KESKUSTORI KÄYTTÄJIEN ARVIOIMANA

Keskustorin suunnittelun pohjamateriaali

1. Kaavatilanne
 - Seutukaava
 - Osayleiskaava
 - Ajantasakaava
 - Muut voimassaolevat tai ajankohtaiset suunnitelmat
 - * Yleissuunnitelmat
 - * Kaavaluonnokset
2. Maisema
 - Maastaselvitys
 - * Korkeuserot, alue- ja katupoikkileikkaukset
 - Kasvillisuuskartoitus, viheralueselvitys
 - Kaupunkikuva
 - * Näkymät, päätteet
 - * Tilarakenne
 - * Kalusteet
3. Pienilmasto
 - Valokulmat, aurinkoisuus
 - Tuuliolosuhteet
 - Meluolosuhteet
 - Saasteolosuhteet
 - Pintavesien valumat
4. Rakennusmahdollisuudet
 - Maaston rakennettavuus
 - Maanomistus
5. Infrastrukturi
 - Vesi- ja viemäriverkko
 - Sähköverkko
 - Puhelinverkko
 - Kaukolämpöverkko
6. Liikenne
 - Julkinen liikenne
 - Raskas autoliikenne
 - Henkilöautoliikenne
 - Kevyt liikenne
 - Huoltoliikenne
7. Alueiden käyttö
 - Tapahtumat
 - Virkistys
 - Huolto
 - Pysäköinti
 - Kauppa
8. Rakennuskanta
 - Ikä, tyyli, kunto, arvo

- Suojeltavat rakennukset
- 9. Historia
- 10. Tarpeet
 - Tilantarpeet
 - Tapahtumat
 - Erityisalueiden tarpeet
- 11. Kuvamateriaali
 - Vanhat suunnitelmat ja idealuonnokset
 - Ilmakuvat