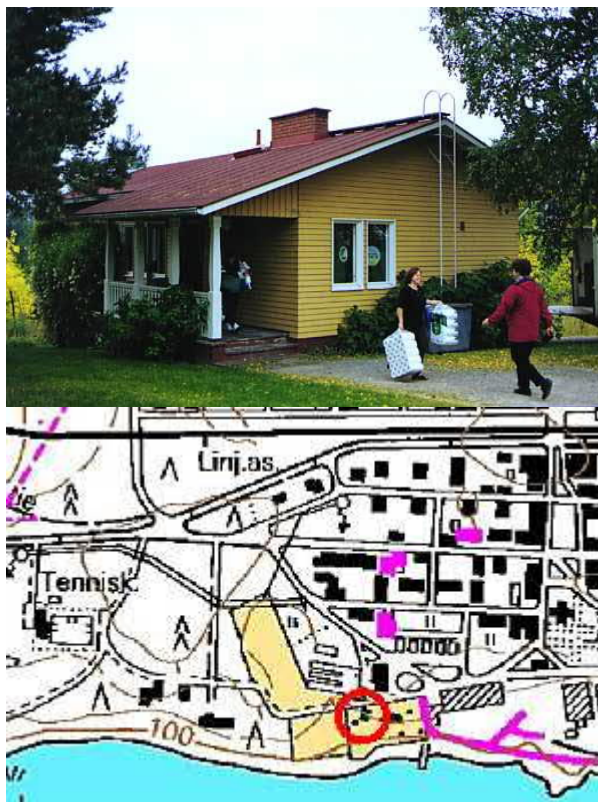


[Aloitussivu](#) | [Toimipaikkaluettelo](#) |
[Mäntän tehdas ja yhdyskunta](#)

Hyasintti

Tulosityksikkö: Metsä Tissue Oyj
Omistaja: Metsä Tissue Oyj
Kunta: Mänttä
Sijainti: Tehtaankatu

Rakennusaika: 1963
Suunnittelija: Heimo Kautonen
Alkuperäinen käyttö: konttori
Nykyinen käyttö: kauppa
Luokitus: Luokittelematon.



Hyasintti tunnetaan lähinnä tämänhetkisestä käyttötarkoituksestaan eli paperituotekauppana. Hyasintti ja sen viereinen entinen taimimyymälä ovat irrallisia jäänteitä yhtiön laajasta puutarhatoiminnasta vailla erityistä historiallista todistusarvoa.

Hyasintti-rakennus valmistui G.A. Serlachius Oy:n maatalousosaston konttoriksi 1962 - 1963. Suunnittelusta vastasi arkkitehti Heimo Kautonen.[1] Rakennus ehti toimia alkuperäisessä käytössään vuosikymmenen, kunnes yhtiön maatalousosasto itsenäisenä osastona vuonna 1973 lakkautettiin. Sen jälkeen yksikerroksinen, satulakattoinen puurakennus muutettiin puutahurin asunnoksi.

Hyasintin omistaja on ollut vuodesta 1998 lähtien paperitehtaan toiminnasta vastaava tulosityksikkö Metsä-Tissue. Se ylläpitää rakennuksessa paperikauppaa.[2]

Lähiympäristö: Hyasinttia vastapäätä Tehtaankadun päässä on entinen taimikauppa. Myös sen omistaa Metsä-Tissue Oyj. Tämän tasakattoisen ja isoikkunaisen matalan tiilirakennuksen tunnistaa helposti entiseksi myymäläksi. Sen rakentamisajankohdaksi on mainittu yllättävänkin varhainen vuosi 1944.[3] Viereinen Mäntän Puutarhan kasvihuoneiden sijaintipaikka on nykyään rakentamatonta niittyä. Kannattaa mainita, että Mäntän keskuslämmitetystä puutarhasta saatiin sotavuosina sellaistaakin satoa, joka oli muualla maassa perin harvinaista, nimittäin ruusuja ja viinirypäleitä.[4]

KUVA. Tehtaanmyymälässä käy paperi kaupaksi. Kuvaussuunta koillisesta. Valok. Timo Kantonen 1999. Metsämannut Oy. (aloituskuva)

KUVA. Hyasinttia vastapäätä yhtiön kauppapuutarhan entinen taimimyymälä. Kuvaussuunta kaakosta. Valok. Timo Kantonen 1999. Metsämannut Oy.

KUVA. Ote Maanmittauslaitoksen peruskartasta nro 223112. Kuva-ala vastaa maastossa 900m x 600m. (aloituskartta)

Viitteet:

- [1]. G.A. Serlachiuksen historiallinen piirustusarkisto, Heimo Kautosen 4.5.1963 päiväämä pohjapiirustus. Mainittakoon, että arkistossa on säilytteillä myös arkkitehtien Valter ja Ivar Thomén hienoja kasvihuonesuunnitelmia Mänttään vuodelta 1916.
- [2]. Vallitsevan tilanteen kuvaus perustuu Timo Kantosen käyntiin paikalla 30.8. - 3.9.1999.
- [3]. Aho 1995, kohde
- [4]. Tehdas ja me 1945, s. 29. Yhtiön lehti kirjoitti: 'Mäntän Puutarha myy kukkia ympäri Suomen Oulua ja Kuopiota myöten kaikkiaan 43 eri kukkakauppaan. Myös mänttäläiset ovat saaneet osansa ja ovatkin kovia kukkatervehdysten - sangen kernaasti mahtavien suurien kukkavihkojen lähettäjiä.'

[Sivuston lähdeluetteloon](#) | [Tämän sivun alkuun](#)

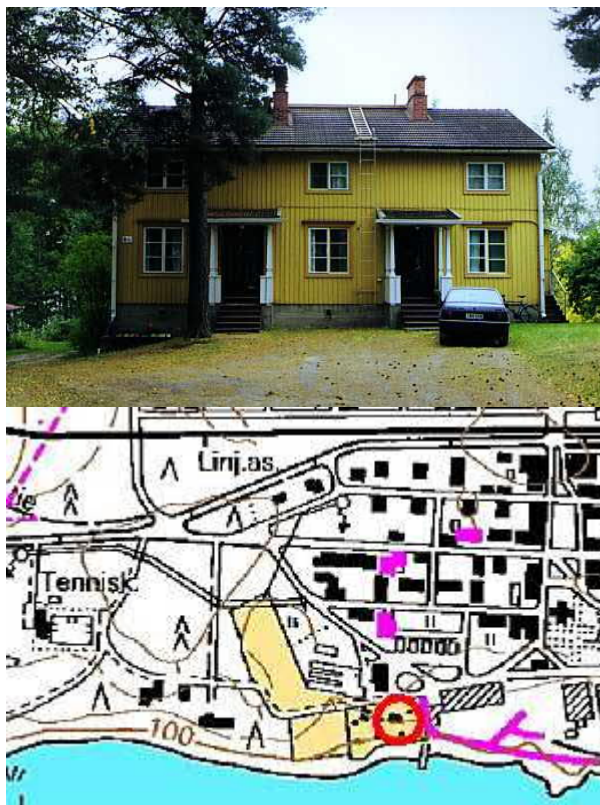
Tämä sivu on osa Metsäliitto-Yhtymän toimipaikkojen rakennushistoriallisen inventoinnin raporttia (Timo Kantonen 15.8.2002). Tiedot on tulosityksiköiden nimien sekä kohteiden omistuksen ja purkamisten osalta päivitetty elokuussa 2002.

[Aloitussivu](#) | [Toimipaikkaluettelo](#) | [Mäntän tehdas ja yhdyskunta](#)

Ahola

Tulosityksikkö: Metsä Tissue Oyj
Omistaja: Metsä Tissue Oyj
Kunta: Mänttä
Sijainti: Tehtaankatu

Rakennusaika: 1938
Suunnittelija: Jarl Eklund
Alkuperäinen käyttö: asuinrakennus
Nykyinen käyttö: asuinrakennus
Luokitus: Paikallisesti merkittävä.



Entinen puutarhurin asunto on muistuma yhtiön kauppapuutarhan toiminnasta. Aholan pihapiiri pehmentää luontevasti tehtaan ja sen länsipuolisen, väljästi rakentuneen alueen rajaa.

Ahola valmistui vuonna 1938 puutarhurin asunnoksi. Piirustukset oli laatinut arkkitehti Jarl Eklund. Kauppapuutarha kuului tärkeänä osana maatalouteen, jota G.A. Serlachius Oy

harjoitti Mäntässä ja sen lähiympäristössä. Puutarhan kasvihuoneet sijaitsivat Aholan länsipuolella, Tehtaankadun päässä.[1]

Kaksikerroksinen, harjakattoinen Ahola edustaa käytännöllistä puutalosuunnittelua. Julkisivusta puuttuvat tyystin moninaiset listoitukset, ulonteet ja kattomuodot, jotka ovat tyypillisiä esimerkiksi Asemankulman taloille. Poikkeuksena ovat vain kahden avokuistin muotoillut puupylväät.[2] Vaatimattoman Ahola-asuinrakennuksen tekee kiinnostavaksi se, että arkkitehti Jarl Eklund suunnitteli paria vuotta myöhemmin Honkahovin ja Silvan palatsimaiset johtaja-asunnot läheiseen hongikkoon.[3]

Ahola sijaitsee välittömästi tuotantoalueen länsipuolella. Rakennuksen tehtiin perusteellinen kunnostus vuonna 1975.[4] Metsä-Tissue Oy j osti sen vuonna 1998 työsuhdeasunnokseen.

Entinen puutarhurin asunto on tärkein muistuma yhtiön kauppapuutarhan toiminnasta. Arkkitehti Jarl Eklund tunnetaan Mäntässä paremmin Joeniemen, Honkahovin ja Silvan suunnittelijana. Aholan pihapiiri pehmentää luontevasti tehtaan ja sen länsipuolisen, väljästi rakentuneen alueen rajaa.

[Kuva](#). Puutarhurin asunnoksi valmistunut Ahola. Kuvaussuunta pohjoisesta. Valok. Timo Kantonen 1999. Metsämännut Oy. (*aloituskuva*)

[Kuva](#). Ote Maanmittauslaitoksen peruskartasta nro 223112. Kuva-ala vastaa maastossa 900m x 600m. (*aloituskartta*)

Viitteet:

[1]. G.A. Serlachiuksen historiallinen piirustusarkisto, Jarl Eklundin heinäkuussa 1936 päiväämät piirustukset. Aho (1995) ilmoittaa rakennusvuodeksi 1938.

[2]. Vallitsevan tilanteen kuvaus perustuu Timo Kantosen käyntiin paikalla 1.9.1999. Lisähavaintoja ulkoasusta: betonisokkeli, tiilikate, keltaiseksi maalattu peiterimalaudoitus, 3-, 4- ja 6-ruutuiset ikkunat.

[3]. Eklund suunnitteli yhtiölle jo 1930-luvun alussa toimitusjohtaja-asunnon, Joenniemen kartanon.

[4]. G.A. Serlachiuksen historiallinen piirustusarkisto, muutospirustukset vuodelta 1975.

[Sivuston lähdeluetteloon](#) | [Tämän sivun alkuun](#)

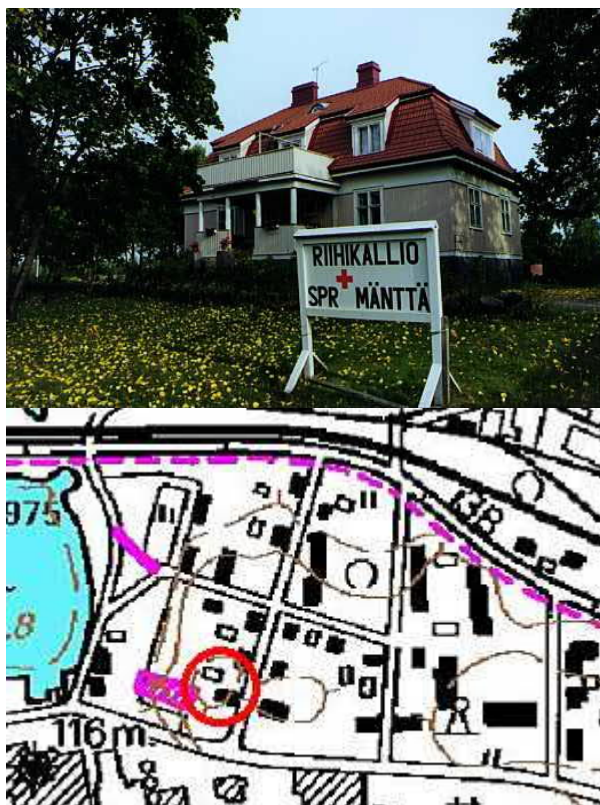
Tämä sivu on osa Metsäliitto-Yhtymän toimipaikkojen rakennushistoriallisen inventoinnin raporttia (Timo Kantonen 15.8.2002). Tiedot on tulosityksiköiden nimien sekä kohteiden omistuksen ja purkamisten osalta päivitetty elokuussa 2002.

[Aloitussivu](#) | [Toimipaikkaluettelo](#) |
[Mäntän tehdas ja yhdyskunta](#)

*Riihimäki (Riihikallio)

Tulosyksikkö: (aiemmin M-real Oyj)
Omistaja: *SPR:n Mäntän osasto
Kunta: Mänttä
Sijainti: Asemankulma (Laivarannankatu
12)

Rakennusaika: 1916
Suunnittelija: Oiva Kallio
Alkuperäinen käyttö: asuinrakennus
Nykyinen käyttö: harrastetila
Luokitus: Merkittävää yhtymän
rakennusperintöä.



Riihimäen asuinrakennus vuodelta 1916 on osa Mäntän asemakulman kulttuurihistoriallisesti merkittävää rakennettua ympäristöä.

Riihikallio kuuluu G.A. Serlachius Oy:n rakennuttamiin Mäntän asemakulman virkailija- ja toimihenkilöasuntoihin. Vuonna 1916 rakennetun, alun perin yhden ylemmän toimihenkilöperheen käyttöön tarkoitetun asuinrakennuksen suunnitteli arkkitehti W.G. Palmqvist. Riihikallio on kaksikerroksinen, mansardikattoinen ja peiterimavuorattu hirsirakennus. Kohde on Punaisen ristin käytössä yhdistys- ja harrastetilana.[1]

Tarja Hedman on Mäntän asemakulman rakennusinventoinnissaan (1995) tiivistänyt kohteen kulttuurihistoriallisen arvon seuraavasti: 'Riihikallio on esitelty vuoden 1917 Ensimmäisessä yleisessä asuntorakennuskonferenssissa esimerkkinä yhtiöiden asuntorakennustoiminnasta. Se on merkittävän 1910- ja 1920-lukujen asutosuunnittelijan työ.'

KUVA. Riihimäki eli Riihikallio (Laivarannankatu 12). Kuvaussuunta etelästä. Valok. Timo Kantonen 1999. Metsämännut Oy. (aloituskuva)

KUVA. Riihimäen takapiha ja talousrakennus. Keskellä entinen Pekilotehdas ja taustalla voimalan savupiippu. Kuvaussuunta idästä. Valok. Timo Kantonen 1999. Metsämännut Oy.

KUVA. Ote Maanmittauslaitoksen peruskartasta nro 223112. Kuva-ala vastaa maastossa 600m x 400m. (aloituskartta)

Viitteet:

[1]. Tarkemmat tiedot rakennuksesta ks. Tarja Hedman 1995, 66-74.

[Sivuston lähdeluetteloon](#) | [Tämän sivun alkuun](#)

Tämä sivu on osa Metsäliitto-Yhtymän toimipaikkojen rakennushistoriallisen inventoinnin raporttia (Timo Kantonen 15.8.2002). Tiedot on tulostusyksiköiden nimien sekä kohteiden omistuksen ja purkamisten osalta päivitetty elokuussa 2002.

[Aloitussivu](#) | [Toimipaikkaluettelo](#) | [Mäntän tehdas ja yhdyskunta](#)

*Entinen veturitalli

Tulostusyksikkö: (aiemmin M-real Oyj)

Omistaja: *yksityisomistuksessa

Kunta: Mänttä

Sijainti: Myllyranta

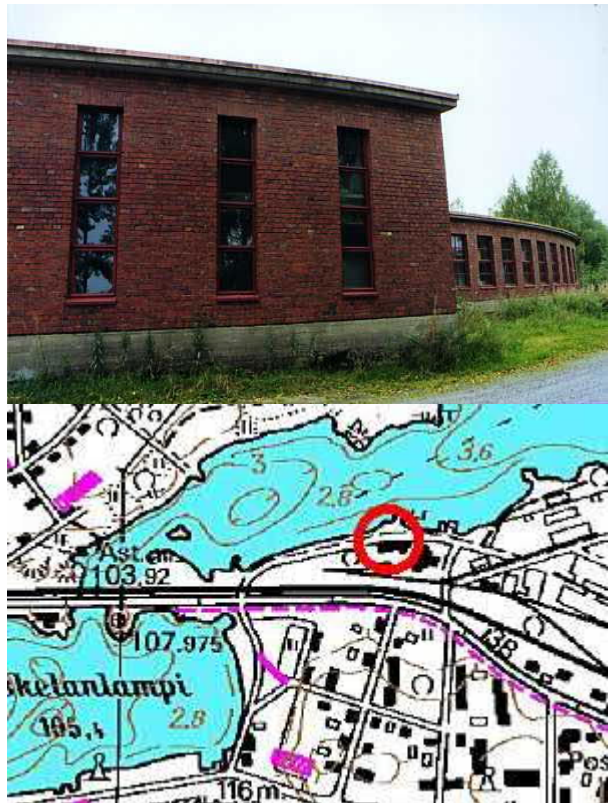
Rakennusaika: 1948

Suunnittelija: Heimo Kautonen

Alkuperäinen käyttö: veturitalli

Nykyinen käyttö: vuokrattu toimitiloksi

Luokitus: Paikallisesti merkittävä.



Liikennehistoriallinen kohde muodostaa parin viereisen entisen myllyn kanssa, Paikallishistoriallinen merkitys perustuu rautatien asemaan Mäntän tehtaan ja yhdyskunnan kasvun edellytyksenä.

Tiilinen veturitalli on vuodelta 1948. Se on jäänyt pois alkuperäisestä käyttötarkoituksestaan vaiheittain liittyen rautatien merkityksen vähenemiseen tehtaan kuljetuksissa. Osa siitä muutettiin autotalliksi jo vuonna 1955.[1]. Ulkohahmoltaan muuttamaton rakennus on nykyisin vuokrattuna kuorma-autotalliksi.

Rakennuksen ulkoasun suunnitteli arkkitehti Heimo Kaukonen.[2] Punatiilipintainen, loivasti pulpettikattoinen rakennus on varustettu 4-jakoisin pystyikkunoin.[3] Ovet avautuvat huoltopihalle, jolla on aikaan sijainnut veturien kääntöpöytä. Pohjakaava on veturitalleille tyypilliseen tapaan viuhkamainen. Korkeammassa ja syvämmässä veturitalliosassa on ollut kaksi tallipaikkaa eli 'pilttuuta'; matalassa rakennusosassa ollut viisi paikkaa pienemmälle kalustolle sekä sosiaalililat. Varsinkin rakennuksen järvenpuolelle kaareutuvassa julkisivussa on funktionalistista tyylikkyyttä - käytön ja muodon sopusointua.

Entinen veturitali sijaitsee aivan peruskorjattavan myllyrakennuksen vieressä. Molempien edustalta on kiskotukset poistettu. Kohteista jonkin matkaa itään sijaitseva ratapiha on tavaraliikenteen käytössä. Rautatiehen liittyvillä rakennuksilla ja rakennelmilla on Mäntässä erityistä paikallishistoriallista puhuttelevuutta, sillä tehdaspaikkakunnan yhdistäminen rautatieverkkoon oli apteekkari-tehtailija G.A. Serlachiuksen unelma ja sinnikkään uurastuksen tulos.[4]

[Kuva](#). Veturitalirakennuksen Keurusselän puoleinen julkisivu. Kuvaussuunta koillisesta. Valok. Timo Kantonen 1999. Metsämännut Oy. (*aloituskuva*)

[Kuva](#). Entisen veturitalin sisäpiha. Kuvaussuunta etelästä. Valok. Timo Kantonen 1999. Metsämännut Oy.

[Kuva](#). Ote Maanmittauslaitoksen peruskartasta nro 223112. Kuva-ala vastaa maastossa 900m x 600m. (*aloituskartta*)

Viitteet:

[1]. G.A. Serlachiuksen historiallinen piirustusarkisto, Heimo Kautosen 10.8.1946 päiväämä julkisivupiirustus ja 22.1.1947 päiväämä detaljipiirustus; Aho 1995, kohde 422.

[2] G.A. Serlachiuksen historiallinen piirustusarkisto, ruutuvihkoon kirjatut rakennusosaston valmistuneet työt 1953 - 1961.

[3]. Vallitsevan tilanteen kuvaus perustuu Timo Kantosen käyntiin paikalla 2.9.1999. Vrt. edellä mainitun inventoinnin virheelliset tiedot rappauksesta ja ikkunamallista.

[4]. Ns. Näsijärven rautatiekysymyksestä ks. esim. Norrmén 1993, 50-55. Tampereen - Vaasan rata valmistui vuonna 1882 G.A. Serlachiuksen politikoinnin mukaisesti Näsijärjen itäpuolelle. Vilppulan asema oli Mäntästä peninkulman päässä. Mäntän - Vilppulan kapearaiteinen rata valmistui 1897 ja normaaliraiteinen 1929.

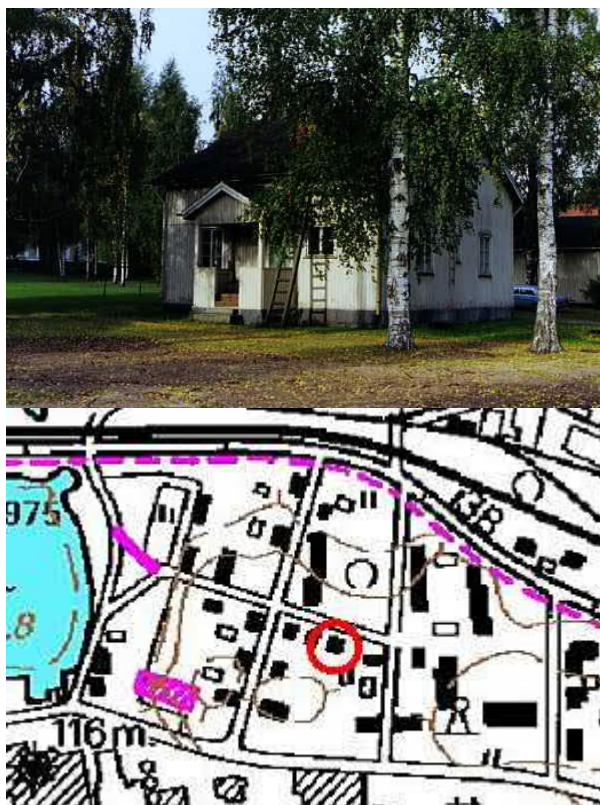
[Sivuston lähdeluettelo](#) | [Tämän sivun alkuun](#)

Tämä sivu on osa Metsäliitto-Yhtymän toimipaikkojen rakennushistoriallisen inventoinnin raporttia (Timo Kantonen 15.8.2002). Tiedot on tulosityksiköiden nimien sekä kohteiden omistuksen ja purkamisten osalta päivitetty elokuussa 2002.

*Peurala

Tulosityksikkö: (aiemmin M-real Oyj)
Omistaja: *yksityisomistuksessa
Kunta: Mänttä
Sijainti: Asemankulma

Rakennusaika: 1928
Suunnittelija: W.G. Palmqvist
Alkuperäinen käyttö: asuinrakennus
Nykyinen käyttö: asuinrakennus
Luokitus: Merkittävää yhtymän rakennusperintöä.



Peuralan asuinrakennus vuodelta 1928 on osa Mäntän asemakulman kulttuurihistoriallisesti merkittävää rakennettua ympäristöä.

Peurala kuuluu G.A. Serlachius Oy:n rakennuttamiin Mäntän asemakulman toimihenkilöasuntoihin. Vuonna 1928 rakennetun, kahdeelle perheelle tarkoitetun asuinrakennuksen suunnitteli arkkitehti W.G. Palmqvist. Peurala on puolitoistakerroksinen, satulakattoinen ja peiterimavuorattu hirsirakennus. Kohde on ollut viime vuodet osaksi asuinkäytössä, osaksi Mäntän taideseuran yhdistyskäytössä.[1]

Tarja Hedman on Mäntän asemakulman rakennusinventoinnissaan (1995) tiivistänyt kohteen kulttuurihistoriallisen arvon seuraavasti: 'Peurala on osa Asemankulman rakennettua kokonaisuutta ja se on säilyttänyt ulkoasunsa alkuperäisenä. Myös sisätilojen huonejako on alkuperäinen.'

KUVA. Peurala (Postikatu 4, Asemankulma). Kuvaussuunta koillisesta. Valok. Timo Kantonen 1999. Metsämannut Oy. (*aloituskuva*)

KUVA. Ote Maanmittauslaitoksen peruskartasta nro 223112. Kuva-ala vastaa maastossa 600m x 400m. (*aloituskartta*)

Viitteet:

[1]. Tarkemmat tiedot rakennuksesta ks. Tarja Hedman 1995, 52- 55.

[Sivuston lähdeluettelo](#) | [Tämän sivun alkuun](#)

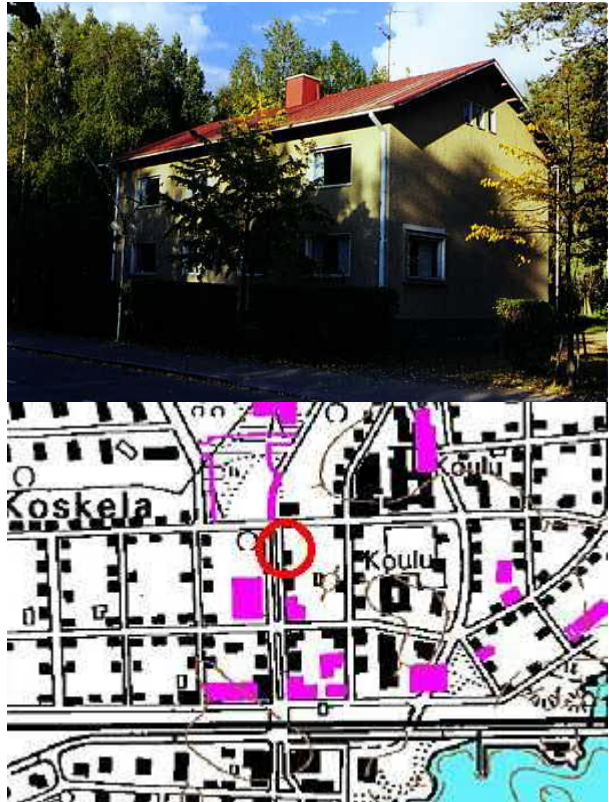
Tämä sivu on osa Metsäliitto-Yhtymän toimipaikkojen rakennushistoriallisen inventoinnin raporttia (Timo Kantonen 15.8.2002). Tiedot on tulostusyksiköiden nimien sekä kohteiden omistuksen ja purkamisten osalta päivitetty elokuussa 2002.

[Aloitussivu](#) | [Toimipaikkaluettelo](#) | [Mäntän tehdas ja yhdyskunta](#)

*Ottola

Tulostusyksikkö: (aiemmin Metsä-Serla Oyj)
Omistaja: *yksityisomistuksessa
Kunta: Mänttä
Sijainti: Seppälän puistotie 12

Rakennusaika: 1957
Suunnittelija: Otto Aaltonen oletettavasti
Alkuperäinen käyttö: asuinrakennus
Nykyinen käyttö: asuinrakennus
Luokitus: Luokittelematon.



Kohde ei ole enää Metsäliitto-Yhtymän omistuksessa. Inventoijan arvion mukaan rakennukseen ei liity rakennushistoriallisia tai paikallishistoriallisia arvoja eikä se myöskään ole taajamakuvan kannalta merkittävä.

Rakennusmestari Otto Aaltosen rakentama talo valmistui G.A. Serlachius Oy:n komennusmiesten asuntolaksi vuonna 1957. Mäntän kaupunki osti sen vuonna 1973 asuntolakäyttöön. Sittemmin talo on siirtynyt Metsä-Serla Oyj:n omistukseen. [1]

Rapattua, satulakattoista ja kaksikerroksinen taloa on rakennuttajansa mukaan kutsuttu Ottolaksi. Oletettavaa on, että Otto Aaltonen laati myös rakennuspiirustukset.

Rautatien pohjoispuolista Seppälän puistotietä reunusti vielä 1980-luvun alussa verrattain edustava ryhmä 1940- ja 1950-luvun liikerakennuksia.[2] Tätä kauppalan aikaista kokonaisuutta ei enää ole. Ottolan lähinaapurit ovat uutukaisia liikekiinteistöjä. Inventoijan arvio on, että Ottola ei ole taajamakuvallista merkitystä.[3]

KUVA. Ottola, Seppälänpuistotien varrella. Kuvaussuunta lounaasta. Valok. Timo Kantonen 1999. Metsämannut Oy. (aloituskuva)

KUVA. Ote Maanmittauslaitoksen peruskartasta nro 223112. Kuva-ala vastaa maastossa 900m x 600m. (aloituskartta)

Viitteet:

[1]. Mönkkönen 1998, 498.

[2]. Ks. Mönkkönen 1998, 497 - 499. Vallitsevan tilanteen kuvaus perustuu Timo Kantosen käyntiin paikalla 30.8.1999.

[3]. Kohde sijaitsee näkyvästi taajamaraitin varrella uusien myymälärakennusten naapurustossa.

[Sivuston lähdeluetteloon](#) | [Tämän sivun alkuun](#)

Tämä sivu on osa Metsäliitto-Yhtymän toimipaikkojen rakennushistoriallisen inventoinnin raporttia (Timo Kantonen 15.8.2002). Tiedot on tulosityksiköiden nimien sekä kohteiden omistuksen ja purkamisten osalta päivitetty elokuussa 2002.

[Aloitussivu](#) | [Toimipaikkaluettelo](#) | [Mäntän tehdas ja yhdyskunta](#)

Vuorenmaja

Tulosityksikkö: Forestia Oy
Omistaja: Forestia Oy
Kunta: Mänttä
Sijainti: Mäntänvuori

Rakennusaika: 1928
Suunnittelija: W.G. Palmqvist
Alkuperäinen käyttö: urheilumaja
Nykyinen käyttö: tilaisuuksien pito
Luokitus: Merkittävää yhtymän rakennusperintöä.



Vuorenmaja on sekä käyttösä että rakennushistoriansa kannalta merkittävä. Se on kulttuurihistoriallinen kohde sisustuksen yksityiskohtia ja kaukomaisemaa myöten. Onko se myös jäänne katoavasta ulkoilmarientojen perinteestä?

Jylhä hiekkavuori syntyi jääkauden sulamisvesistä 10 000 vuotta sitten. Mäntänvuoren luonnonsuojelualue perustettiin vuonna 1945 G.A. Serlachius Oy:n aloitteesta.[1]

Juhlien ja rientojen pitopaikaksi omaksutulle vuorelle rakennettiin puinen näkötorni vuonna 1896. Se purettiin vuonna 1916. Uutta näkötornia ei aikeista huolimatta pystytetty vaan paikalle rakennettiin ulkoilumaja liittyen G.A. Serlachius Oy:n 60-vuotisjuhliin vuonna 1928.[2] Vuorenmajan suunnittelusta - ulkoasun ja sisustuksen yksityiskohtia myöten - vastasi arkkitehti W.G. Palmqvist. Hänen piirtämiään olivat niin majan tuolit, pöydät kuin tuuliviirikin.[3]

Rakennuksessa oli lähes säännöllistä kahvilatoimintaa aina 1970-luvulle saakka. Paikkakuntalaiset järjestivät tiuhaan tilaisuuksia. Majalla otettiin käyttöön myös paikkakunnan ensimmäinen televisio. Yhtiön vieraana siellä on käynyt mm. Intian pääministeri Nehru vuonna 1957. Majan aktiivinen käyttö päättyi vuonna 1987.[4]

Yksikerroksinen rakennus on hirsirunkoinen ja vuoraamaton. Tehtaan suuntaan avautuu näköalakuisti, jonka konsolit ja pylväät on taidokkaasti veistetty ja jonka vesikatto on seitsemänlappainen. Nykyinen kateaine on bitumia. Rakennuksen ikkunat on peitetty, ja sisätilat ovat kalusteineen entisellään. Pihan kivinen malja on paikallaan mutta lipputangosta on jäljellä enää jalusta.

Eteläpuolisen lähetinmaston juurella on vajarakennus, joka lienee puuleikkauksista päätellen samanikäinen kuin ulkoilumaja; vajan merkitys on nykyisellään toisarvoinen. Lähistöllä on entisen hyppyrimäen ahde.[5]

[Kuva](#). Vuorenmaja syyskuussa 1999. Kuvaussuunta pohjoisesta. Valok. Timo Kantonen. Metsämännut Oy. (*aloituskuva*)

[Kuva](#). Näkymä Vuorenmajan katolta tehtaalle, luoteeseen. Valok. Timo Kantonen 1999. Metsämännut Oy.

[Kuva](#). Ote Maanmittauslaitoksen peruskartasta nro 223111. Kuva-ala vastaa maastossa 1500m x 1000m. (*aloituskartta*)

Viitteet:

[1]. Metsä-Serlan laatima esite 'Mäntänvuori. Luonnonsuojelualue kaupungin sydämessä.'

[2]. Tehdas ja me 1/1962, 5.

[3]. G.A. Serlachiuksen historiallinen piirustusarkisto, W.G. Palmqvistin piirustukset maaliskuulta 1920 ja helmikuulta 1927.

[4]. Hedman 1997. Myös Aho 1995. Televisiosta mainitsi kirjoittajalle mänttäläinen Arja Otsola Metsämännut Oy:stä.

[5]. Vallitsevan tilanteen kuvaus perustuu Timo Kantosen käyntiin tehtaalla 30.8. - 3.9.1999. Rakennuksen vaiheista ja nykytilanteesta tarkemmin ks. Hedman 1997. Päivitys tietoihin elokuussa 2002: Forrestia on antanut majan vuokralle tilaisuuksien pitoa varten

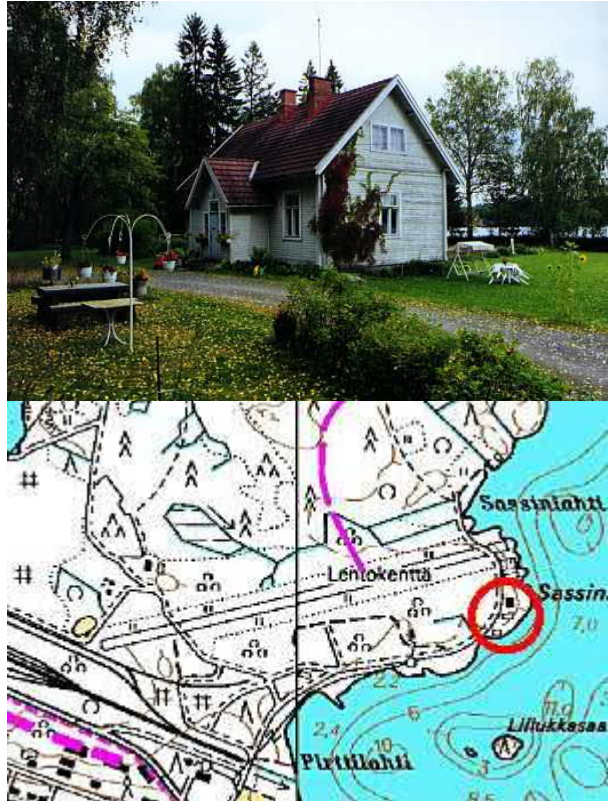
[Sivuston lähdeluetteloon](#) | [Tämän sivun alkuun](#)

Tämä sivu on osa Metsäliitto-Yhtymän toimipaikkojen rakennushistoriallisen inventoinnin raporttia (Timo Kantonen 15.8.2002). Tiedot on tulosityksiköiden nimien sekä kohteiden omistuksen ja purkamisten osalta päivitetty elokuussa 2002.

Kuoppala

Tulosyksikkö: M-real Oyj
Omistaja: M-real Oyj
Kunta: Mänttä
Sijainti: Sassinniemi

Rakennusaika: 1903
Suunnittelija: ei tiedossa
Alkuperäinen käyttö: asuinrakennus
Nykyinen käyttö: asuinrakennus
Luokitus: Paikallisesti merkittävä.



Sassinniemessä yksikseen sijaitseva kohde edustaa Mäntän tehtaan vanhinta asuinrakentamista. Perinteinen puurakennus muodostaa vertailukohtan Asemankulman virkailijataloille.

Kuoppala valmistui sahanhoitajan asunnoksi vuonna 1903.[1]. Sassinniemen höyrysaha oli käynnistynyt viittä vuotta aiemmin. Vanhat valokuvat ja kartat näyttävät, kuinka Kuoppalan asuinpiha oli järven ja valtaisan varastokentän saartama. Lautatarhan jälkeen ympäristö muuttui pelkästään paperipuuvarastoksi. Alavan lähimaaston peittää nykyisin lehtipuusto ja pienlentokonekenttä.

Puolitoistakerroksinen, satukattoinen Kuoppala on edustaa perinteistä puurakentamista. Pitkänurkkainen hirsikehikko on vaakaponttilaudoin verholtu ja tuettu följarein. Neliruutuiset ikkunat ovat 1800-luvun lopulla yleisesti käytettyä tyyppiä. Muita rakennusinventointitietoja ovat: graniittinen kivijalka, tiilikate, kaksi oveneteisrakennelmaa, vaalean vihertävä ulkoväri.[2] Kuoppalasta on syytä todeta, että se on rakennustavaltaan huomattavasti kansanomaisempi kuin tehdasyhtiön samoihin aikoihin Asemankulmaan rakentamien, tyylipiirteitä sisältävien virkailija-asuntojen. Kuoppalaa sisätiloja remontoitiin ja pintamateriaaleja uusittiin vuonna 1957, kun siitä tehtiin kahden perheen asuintalo.[3]

Talon ja järven välissä on kasvimaata. Pihan etelälaitaa rajaava talousrakennus voidaan päätellä asunnon kanssa samanikäiseksi, sillä paikalle on vuoden 1908 karttapiirroksessa merkitty ulkorakennus.[4] Huopakatteinen talousrakennus on osittain hirs-, osittain lautarakenteinen. Talousrakennuksen eteläpuolella on vuoraamaton, pitkänurkkainen hirsisauna, jonka salvoksen päitä on muutaman hirren osalta muotoiltu. Tunnelmallisen saunan rakennusvuodeksi on mainittu 1935.[5]

Sassinniemen sahayhdyskunta on laajimmillaan käsittänyt sahan, lautatarhan, puuvaraston, kapearaiteisen rautatien ja puolentoistakymmentä asuinrakennusta. Kuoppalan ohella säilynyt, Sassin pajaksi kutsuttu entinen höyrykone- ja kattilahuone esitellään tässä inventoinnissa omana kohteenaan.[6]

KUVA. Kuoppalan asuinrakennus ja pihapiiriä. Taustalla Sassinlahtea. Kuvausuunta lounaasta. Valok. Timo Kantonen 1999. Metsämännut Oy. (*aloituskuva*)

KUVA. Kuoppalan pihapiiri koillisesta. Valok. Timo Kantonen 1999. Metsämännut Oy.

KUVA. Kuoppalan talousrakennus, traktori, kottikärryt ja muut tarpeellista. Kuvausuunta pohjoisesta. Valok. Timo Kantonen 1999. Metsämännut Oy.

KUVA. Kuoppalan sauna pohjoisesta. Valok. Timo Kantonen 1999. Metsämännut Oy.

KUVA. Ote Maanmittauslaitoksen peruskartasta nro 223112. Kuva-ala vastaa maastossa 1200m x 800m. (*aloituskartta*)

Viitteet:

[1]. Hedman 1997. - Kuoppala-nimi juontanee Sassin työnjohtajasta Hj. Kuoppalasta. Ks. Tehdas ja me 4/1995.

[2]. Vallitsevan tilanteen kuvaus perustuu Timo Kantosen käyntiin paikalla 2.9.1999. Vrt. Aho 1995.

[3]. G.A. Serlachiuksen historiallinen piirustusarkisto, ruutuvihkoon kirjatut rakennusosaston valmistuneet työt 1953 - 1961. Kuoppalasta on käytetty yhtiön rakennusluettelossa numeroa B 205

[4]. Teollisuusvakuutuksen arkisto, Teollisuus-Palon tarkastuspöytäkirjat, Serlachius, Mäntän liitekartat vuodelta 1908 ja 1918.

[5]. Aho 1995.

[6]. Tutkija Annan Halonen kertoi, että metsäyönjohtaja Tauno Kuoppala on kerännyt perinnetietoa Sassin sahan toiminnasta. Aineisto tullaan ilmeisesti julkaisemaan vuonna 1999 tai sen jälkeen.

[]. Vallitsevan tilanteen kuvaus perustuu Timo Kantosen käyntiin tehtaalla 30.8. - 3.9.1999.

[Sivuston lähdeluettelo](#) | [Tämän sivun alkuun](#)

Tämä sivu on osa Metsäliitto-Yhtymän toimipaikkojen rakennushistoriallisen inventoinnin raporttia (Timo Kantonen 15.8.2002). Tiedot on tulosityksiköiden nimien sekä kohteiden omistuksen ja purkamisten osalta päivitetty elokuussa 2002.

Sassin paja

Tulosityksikkö: M-real Oyj
Omistaja: M-real Oyj
Kunta: Mänttä
Sijainti: Sassinniemi (Sassintie)

Rakennusaika: 1897
Suunnittelija: ei tiedossa
Alkuperäinen käyttö: höyrykone- ja kattilahuone
Nykyinen käyttö: varasto
Luokitus: Paikallisesti merkittävä.



Erillään sijaitseva, ulkonaisesti vaatimaton kohde on Mäntän vanhin säilynyt tehdasrakennus. Se on peräisin kaudelta, jolloin kauppaneuvos G.A. Serlachiuksen johtaman yhtiön koko toiminta - myös orastava sahateollisuus - sijoittui Mäntän ympäristöön.

G.A. Serlachiuksen Sassinniemeen (Pirttilahteen) vuonna 1898 rakentamasta höyrysahasta on muistumana entinen höyrykone- ja kattilahuonerakennus sekä sahanhoitajan asunto Kuoppala. Kuoppala kuvailaan tässä inventoinnissa omana kohteenaan.

Vaativattomaksi aiotusta sahasta kehkeytyi vientisahausta harjoittava laitos.[1] Latvavesiltään järeäpuisen Keurusselän eteläpohjukka tuli otolliseksi puuteollisuuden ja sataman paikaksi, kun Mäntän - Vilppulan kapearaiteinen valmistui vuonna 1897. Kiskotusta jatkettiin Mäntän aseman ohi itään Sassinlahteen. Saha muodosti oman yhteisönsä tehdaspaikkakunnan laidalla käsittäen laajimmillaan puolenkymmentä asuinrakennusta pesutupineen, talleineen ja navetoineen.[2] Sahaustoiminta Sassissa hiipui sen jälkeen yhtiö osti Kolhon sahan vuonna 1916. Alavaa niemeä alettiin 1920-luvulla hyödyntää yksinomaan paperipuuvarastona. Sataman käyttö puun lastauspaikkana päättyi vasta nippu-uiton loputtua.

Entinen kone- ja kattilarakennus on tunnettu Sassin pajana, koska yhtiön metsäosasto huolsi sen suojissa pitkään uittokalustoaan. Voima-asemakäyttö päättyi jo varhain, mistä todistaa 1920-luvun valokuvasta puuttuva savupiippu. Viereinen puinen saharakennus purettiin 1950-luvulla; sahakoneiden jalustat räjäytettiin ja ajettiin rantaan täytemäksi. Sassin pajarakennuksen puurakenteet tiedetään uusitun tulipalon jälkeen vuonna 1957.[3] Lukittua, ikkuna-aukoiltaan peitettyä tiilirakennusta käytetään nykyisin varastona.

Rakennuksen punatiilimuuraus on paikoin pahoin vaurioitunut. Kaakonpuoleinen pääty on hauras muistuma muutoin jo hävinneestä Mäntän tehtaiden vanhimmasta tiilirakennusvaiheesta, jonka tuloksena tuotantorakennukset saivat 1890-luvulla yhtenäisen julkisivujäsentelyn.[4]

Entiseen kone- ja kattilahuone kytkeytyy mielenkiintoisesti henkilöhistoriaan - ja tehtaan kannalta tärkeään sukupolvenvaihdokseen. Sassin sahan rakentamistöiden valvominen oli ensimmäinen tehtävä, jonka G.A. Serlachius uskoi kesäkuussa 1898 tehtaan palvelukseen pestatulle veljenpojalleen Göstalle. Historioitsija Norrmén kirjoittaa: 'Sassiniemen saha oli parhailtaan rakenteilla, ja Serlachius oli vähitellen päässyt selvyteen, että työn johto oli epäpätevissä käsissä. Veljenpojan tehtäväksi tuli, vastalauseistaan huolimatta, nyt setänsä sijaisena valvoa rakennustöitä - ei siis mikään helppo tehtävä 22-vuotiaalle, joka ei koskaan aikaisemmin ollut sahaa nähnyt.'[5]

Pirttilahti on entisen konehuoneen edustalta täytetty ja maisemoitu venerannaksi; rannan jäterimoista ja puupaalutuksesta on vähäisiä viitteitä. Idempänä Sassinlahden rannassa on siro metallinen nippunosturi (Kone Oy), jonka avulla uitettu puu on nostettu viimeksi autoihin.[6] Myös läheinen kalkkiahiekkatiilinen muuntaja kuuluu alueen teknisiin rakennelmiin. Sassinniemen sisäosiin rakennettu pienkoneiden lentokenttä on nyttemmin moottorilennokkiharrastajien käyttämä. Sassin pikataival on rallin harrastajille tuttu.

Vuonna 1999 julkaistiin Sassinin vaiheita ansiokkaasti valottava historiikki. Sitä ei ilmestymisajankohdan takia ollut kuitenkaan mahdollisuus hyödyntää tämän selvityksen lähteenä. Teoksen 'Sata vuotta Sassinniemeä' ovat kirjoittaneet Martti Kuoppala, Tauno Kuoppala ja Jaakko Kuoppala.

KUVA. Sassin pajana tunnettu entinen sahan höyrykone- ja kattilahuone. Kuvaussuunta idästä. Valok. Timo Kantonen 1999. Metsämännut Oy. (*aloituskuva*)

KUVA. Vaurioita Sassin pajan pohjoisseinässä. Valok. Timo Kantonen 1999. Metsämännut Oy.

KUVA. Sassinniemen nippunosturi lähellä Sassin pajaa. Kuvaussuunta lännestä. Valok. Timo Kantonen 1999. Metsämännut Oy.

KUVA. Ote Maanmittauslaitoksen peruskartasta nro 223112. Kuva-ala vastaa maastossa 1200m x 800m. (*aloituskartta*)

Viitteet:

[1]. Norrmén 1993, 102.

[2]. Alueelle on kartassa merkitty jopa oma ruumishuone ('likhus'). Teollisuusvakuutuksen arkisto, Teollisuus-Palon tarkastuspöytäkirjat, Serlachius, Mäntän liitekartat vuodelta 1908 ja 1918.

[3]. Vallitsevan tilanteen kuvaus perustuu Timo Kantosen käyntiin paikalla 2.9.1999. Aiemmat rakennushistorialliset inventoinnit: Hedman 1997, vrt. Aho 1995. G.A. Serlachiuksen historiallinen piirustusarkisto, ruutuvihkoon kirjatut rakennusosaston valmistuneet työt 1953 - 1961.

[4]. Ks. esim. Norrmén 1993, kuva sivun 96 vieressä.

[5]. Norrmén 1993, 122.

[6]. Nosturin sijaintipaikalle on merkitty laituri ja kapearaiteiselle radalle kuljetinlaite jo höyrysahan aikaisissa asemapiirroksissa..

[Sivuston lähdeluetteloon](#) | [Tämän sivun alkuun](#)

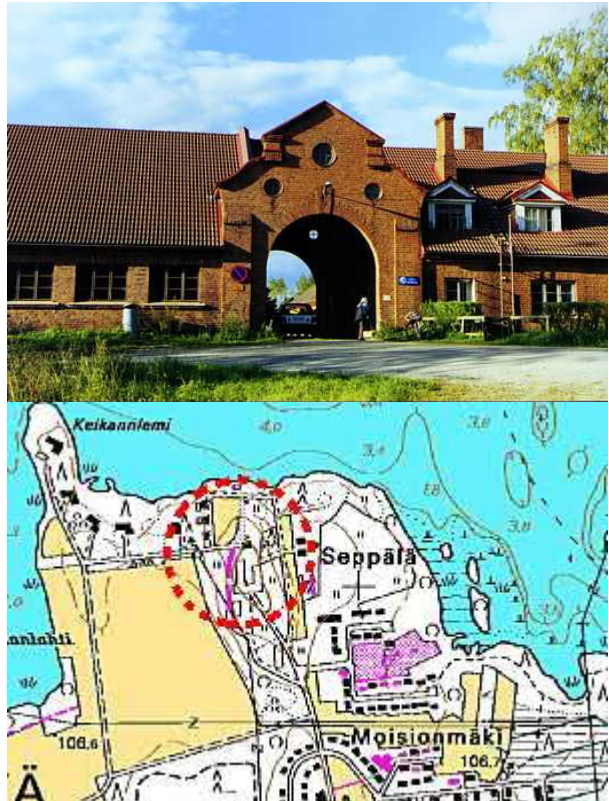
Tämä sivu on osa Metsäliitto-Yhtymän toimipaikkojen rakennushistoriallisen inventoinnin raporttia (Timo Kantonen 15.8.2002). Tiedot on tulosityksiköiden nimien sekä kohteiden omistuksen ja purkamisten osalta päivitetty elokuussa 2002.

[Aloitussivu](#) | [Toimipaikkaluettelo](#) | [Mäntän tehdas ja yhdyskunta](#)

Seppälän tila

Tulosityksikkö: Metsä Tissue Oyj
Omistaja: Metsä Tissue Oyj
Kunta: Mänttä
Sijainti: Seppälä

Rakennusaika: 1923
Suunnittelija: W.G. Palmqvist, Jarl Eklund
Alkuperäinen käyttö: maatila
Nykyinen käyttö: hevostalli, asunto
Luokitus: Merkittävää yhtymän rakennusperintöä.



Yhtiön maatalouden harjoituksesta todistava, rakennushistoriallisesti korkeatasoinen kokonaisuus, jonka maisemalliset arvot ovat huomattavia. Kulttuurihistoriallista arvoa korostaa rakennuksiin hyvin soveltuva uusi käyttötarkoitus.

Seppälän historia itsenäisenä tilana alkaa vuodesta 1835. Vuonna 1912 tila päättyi G.A. Serlachius Oy:lle oltuaan jo tätä ennen pari vuosikymmentä Serlachius-suvun jäsenten omistuksessa. Yhtiö kehitti Seppälästä mallitilan, joka ruokki tehtaalaisia kohtuullista korvausta vastaan laihoinkin aikoina. Siitä kasvoikin Mäntän suurin maatila. Vielä vuonna 1961 lehmiä oli 1500.[1]

W.G. Palmqvistin suunnittelema kookas punatiilinen navetta- ja tallirakennus on vuoden 1923 vaiheilta. Se vaurioitui palossa osin 1959. Osa rakennuksesta muutettiin yhtiön arkistoksi vuonna 1973. Rakennusta käytetään nykyisin hevostallina. Suojaisalle sisäpihalle johtaa eteläjulkisivun läpäisevä, voluuttipäädellä varustettu käytävä. Satulakattoisessa yksikerroksisessa rakennuskompleksissa on 6-, 8- ja 9-ruutuiset ikkunat. Myös alkuperäinen asuinsiipi on käytössä.[2]

Talouspihan pohjoislaidalla on Karila (rak. nro B 81), joka valmistui tilan agronomin asunnoksi vuonna 1938. Kaksikerroksisen aumakattoisen tiilitalon suunnitteli arkkitehti Jarl

Eklund. On todettu, että tyyllillisenä tavoitteena tässä oli pikemminkin saksalainen modernismi kuin klassistiset viittaukset.[3] Seinätiilet on kuvioitu kämmenjäljillä, talon nurkat ovat rustikoidut. Kohde sijaitsee näyttävästi Keurusselän rantaan viettävän peltoaukean laidalla. Se on asuinkäytössä.

Navetasta etelään on kookas puinen talousrakennus vuodelta 1951 (arkkitehti Heimo Kautonen). Keurusselän rannassa on arkkitehti W.G. Palmqvistin suunnittelema Seppälän sauna vuodelta 1928.[4] Tämä pieni sympaattinen tiilirakennus on toistaiseksi vailla käyttöä.

Seppälän tila on ollut Serlachius-yhtiön päätila. Sen korkeatasoinen rakennuskanta ja pihapiiri todistavat yhtiön laajasta maatalouden harjoituksesta. Kulttuurihistoriallista arvoa korostaa kohteeseen hyvin soveltuva uusi käyttötarkoitus.

[Kuva](#). Seppälän talli- ja navettarakennuksen eteläjulkisivua. Valok. Timo Kantonen 1999. Metsämännut Oy. (*aloituskuva*)

[Kuva](#). Seppälän tallin asukki. Valok. Timo Kantonen 1999. Metsämännut Oy.

[Kuva](#). Seppälän tilan agronomin asunnoksi rakennettu Karila. Kuvausuunta lännestä. Valok. Timo Kantonen 1999. Metsämännut Oy.

[Kuva](#). Seppälän sauna Keurusselän rannalla. Kuvausuunta lounaasta. Valok. Timo Kantonen 1999. Metsämännut Oy.

[Kuva](#). Ote Maanmittauslaitoksen peruskartasta nro 223112. Kuva-ala vastaa maastossa 1500m x 1000m. (*aloituskartta*)

[Kuva](#). Seppälän tilan rakennukset. Karttapohjana ote Maanmittauslaitoksen peruskartasta nro 223112. Kuva-ala vastaa maastossa 900m x 600m.

Viitteet:

[1]. Mönkkönen 1992, 33; Mönkkönen 1999, 99 - 100. Seppälän eli Mäntän kartanosta ks. myös Jutikkala - Nikander 1946, 264 - 265.

[2]. Vallitsevan tilanteen kuvaus perustuu Timo Kantosen käyntiin paikalla 2.9.1999. Tarja Hedmanin laatima perusteellinen inventointikuvaus pätee myös tilanteeseen vuonna 1999. Ks. Hedman 1997, 40 - 58. Vrt. Aho 1995.

[3]. Vrt. Jutikkala - Nikander 1946, 265. Kirjoittajat luonnehtivat Karilaa saksalaisen "Robhaus-arkkitehtuurin" edustajaksi.

[4]. Hedman 1997, 40 - 58.

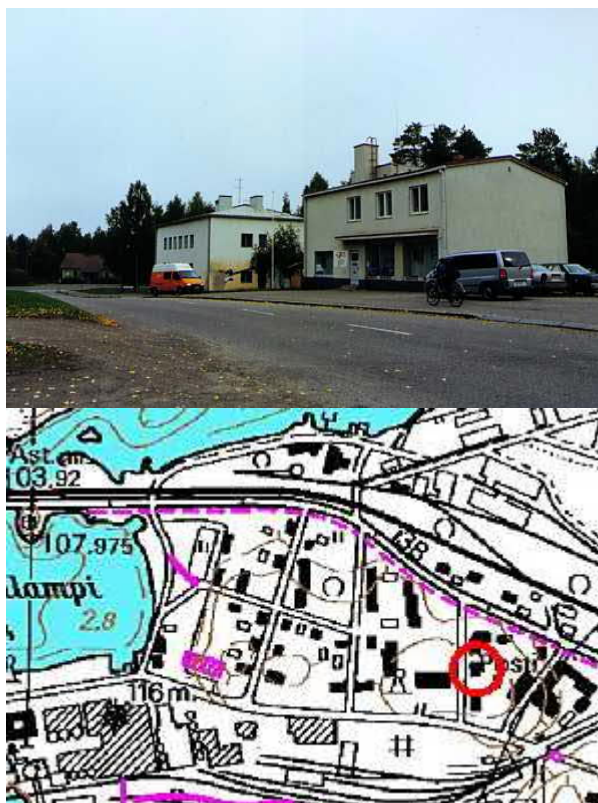
[Sivuston lähdeluettelo](#) | [Tämän sivun alkuun](#)

Tämä sivu on osa Metsäliitto-Yhtymän toimipaikkojen rakennushistoriallisen inventoinnin raporttia (Timo Kantonen 15.8.2002). Tiedot on tulosityksiköiden nimien sekä kohteiden omistuksen ja purkamisten osalta päivitetty elokuussa 2002.

*Seppo

Tulosyksikkö: (aiemmin M-real Oyj)
Omistaja: *yksityisomistuksessa
Kunta: Mänttä
Sijainti: Asemankulma (Asemakatu)

Rakennusaika: 1936
Suunnittelija: ei tiedossa
Alkuperäinen käyttö: liikerakennus
Nykyinen käyttö: liikerakennus
Luokitus: Paikallisesti merkittävä.



Sepolla on lähinnä taajamahistoriallista ja -kuvallista merkitystä Mäntän rakennusperinteessä. Sillä on tältä kannalta paikallista merkitystä.

Seppona ja Asemanseppona tunnettu liikerakennus on vuodelta 1936. Se valmistui Mäntän ensimmäiseksi SOK:laiseksi kaupaksi. Sitä edelsi paikkakunnalla työväenliikkeen osuuskauppa. Osuuskauppa Seppo oli alkujaan Jämsän Jokivarren Osuuskaupan sivumyymälä. Mänttä Oy osti rakennuksen vuonna 1970. Alakerran puoti muutettiin kerho- ja kokoustiloiksi. Varastosiiپی otettiin hieman myöhemmin Mäntän tehtaiden pihaosaston käyttöön. Sepon alakerrassa toimi 1980-luvulla posti.[1] Metsä-Serlan omistamaa kiinteistöä vuokraa tällä hetkellä tietotekniikka-alan liikkeenharjoittaja. Yläkerta on asuntona.

Kaksikerroksisen, rapatun rakennuksen katujulkisivua elävöittävät suurehkot näyteikkunat ja katoslippa. Vesikatto on loiva satulakatto. Ikkunaton ja ankea eteläpääty on katunäkymässä nykyisellään turhankin hallitseva. Nykyinen vaalea ulkoväri ei ole yhtä puhtaan valkoinen kuin pohjoispuolisen entisen poliisitalon tai eteläpuolisen Pilvilinna-kerrostalon. Mainitut talot sijaitsevat vastapäätä Mäntän klubin itäistä päätyjulkisivua ja reunustavat rautatieasemalle johtavaa lyhyttä raittia.[2] Asemakadun varren rakennuksia voitaneen pitää puutalovaltaisen tehdaskylän ensimmäisenä askeleena kohti nykyisenlaista kaupunkitaajamaa.

KUVA. Asemakadun vartta. Oikealta lukien: Seppo, entinen poliisitalo ja taustalla rautatieasema. Näkymä Klubin nurkalta lounaan suunnasta. Valok. Timo Kantonen 1999. Metsämannut Oy. (aloituskuva)

KUVA. Ote Maanmittauslaitoksen peruskartasta nro 223112. Kuva-ala vastaa maastossa 600m x 400m. (aloituskartta)

Viitteet:

[1]. Mönkkönen 1998, 124. Vuonna 1950 Seppo laajentui uudella myymälällä uuden kauppalakeskustan tuntumaan Etelätielle. Sepon myymälät kuuluivat sittemmin Pohjois-Hämeen Osuuskaupalle..

[2]. Vallitsevan tilanteen kuvaus perustuu Timo Kantosen käynti paikalla 2.9.1999.

Rakennuksesta on laatinut inventointikuvauksen myös Arto Aho 1995.

[Sivuston lähdeluetteloon](#) | [Tämän sivun alkuun](#)

Tämä sivu on osa Metsäliitto-Yhtymän toimipaikkojen rakennushistoriallisen inventoinnin raporttia (Timo Kantonen 15.8.2002). Tiedot on tulosityksiköiden nimien sekä kohteiden omistuksen ja purkamisten osalta päivitetty elokuussa 2002.

[Aloitussivu](#) | [Toimipaikkaluettelo](#) |
[Mäntän tehdas ja yhdyskunta](#)

Sillanpäänkatu 8, 10 ja 12

Tulosityksikkö: M-real Oyj

Omistaja: M-real Oyj

Kunta: Mänttä

Sijainti: Sillanpää

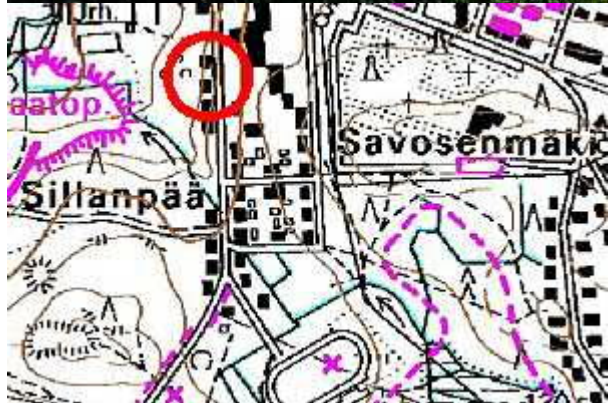
Rakennusaika: 1943

Suunnittelija: ei tiedossa

Alkuperäinen käyttö: asuinrakennus

Nykyinen käyttö: asuinrakennus

Luokitus: Paikallisesti merkittävä.



Rakennukset edustavat sotavuosina toteutettua, yhtiön omassa piirissä suunniteltua tyypitalorakentamista. Talot pihoineen ovat osa Sillanpäänkadun pientaloasutusta.

Rintelä, Partala ja Ylänkö rakennettiin yhtiön toimihenkilöasunnoiksi vuosina 1943 - 1945.[1] Kolho Oy toimitti mainituna aikana samanlaisia ns. Plasto-tyyppitaloja kaikkiaan 12 kappaletta Sillanpään alueelle. Rakennusmateriaalina oli eristeominaisuuksia silmällä pitäen kehitetty, oljista ja kipsistä koottu rakennuslevy.[2] Vilppulan Kolhossa toimiva Kolho Oy oli G.A. Serlachius Oy:n puusepänteollisuuslaitos, joka panosti merkittävässä määrin omaan tuotekehittelyyn.

Edellä mainitut Rintelä, Partala ja Ylänkö ovat edelleen yhtiön omistuksessa, mutta esimerkiksi talonrivissä seuraava eteläänpäin, Ahtiala, on myyty yksityiselle.[3] Kaikki ovat asuttuja.

Yksikerroksiset, harjakattoiset, peiterimavuoratut asumukset eroavat toisistaan lähinnä ulkoverinsä suhteen. Sokkeli on betonia, katemateriaali huopaa. Neliömäiset ikkunat ovat neliruuruiset. Jyrkähkösti länteen viettävää pihapiiriä suojaa kadun puolella pensasaita. Pääovi ja avokuisti asettuvat samoin kadulle päin.

Pohjoisimman talon Rintelän (Sillanpäänkatu 8) ulkoveri on keltainen. Partalan (Sillanpäänkatu 10) ulkoveri on sininen. Ylängön (Sillanpäänkatu 12) ulkoveri on beige. Yhtiön vanhastaan käyttämä kiinteistönumerointi on niiden osalta B 158, B 157 ja B 156.[4]

[Kuva.](#) 'Idealhuset Plasto N:o 1'. Kuva Kolho Oy:n painetusta Plasto-esittelykirjasta (Helsingfors 1940, s. 7).

[Kuva.](#) Talonvalmistajan näkemys ajanmukaisesta keittiöstä. Kuva Kolho Oy:n Plasto-esittelykirjasta (Helsingfors 1940, s. 11).

[Kuva.](#) Plasto-talon asuinkerroksen huonejako. Kuva Kolho Oy:n Plasto-esittelykirjasta (Helsingfors 1940, s. 8).

[Kuva.](#) Sillanpäänkatu 8 (Rintelä). Serlachius-yhtiön talotehdas Kolho Oy toimitti 1940-luvun alussa yhteensä 12 ns. Plasto-taloa Sillanpäänkadun varteen. Kuvaussuunta koillisesta. Valok. Timo Kantonen 1999. Metsämannut Oy.

[Kuva.](#) Etualalla Sillanpäänkatu 10 (Partala) ja taampana Sillanpäänkatu 8 (Rintelä). Kuvaussuunta kaakosta. Valok. Timo Kantonen 1999. Metsämannut Oy. (*aloituskuva*)

[Kuva.](#) Sillanpäänkatu 12 (Ylängö). Kuvaussuunta koillisesta. Valok. Timo Kantonen 1999. Metsämannut Oy.

[Kuva.](#) Ote Maanmittauslaitoksen peruskartasta nro 223111. Kuva-ala vastaa maastossa 900m x 600m. (*aloituskartta*)

Viitteet:

[1]. Tutkija Anna Halonen on 1997 - 1999 järjestänyt G.A. Serlachius Oy:n historiallisen piirustusarkiston ja koonnut arkistointilomakkeille tietoja mm. Sillanpääntien taloista. Ks. myös Aho 1995, kohde 411.

[2]. Plasto-talojen tuotekehittelyyn ja toimituksiin liittyvää aineistoa on säilynyt osana insinööri Warner Silfversparren kokoelmaa G.A. Serlachiuksen historiallisessa piirustusarkistossa (674:69 numeroidut kansiot). Talotyyppistä painettiin (Helsingfors 1940) myös esittelyvihkonen 'Kolho Oy. Plasto.'

[3]. Omistustilanne elokuussa 2002: vain Sillanpäänkatu 10 on M-real Oyj:n omistuksessa.

[4]. Vallitsevan tilanteen kuvaus perustuu omistajatietoja lukuun ottamatta Timo Kantosen käyntiin paikalla 2.9.1999.

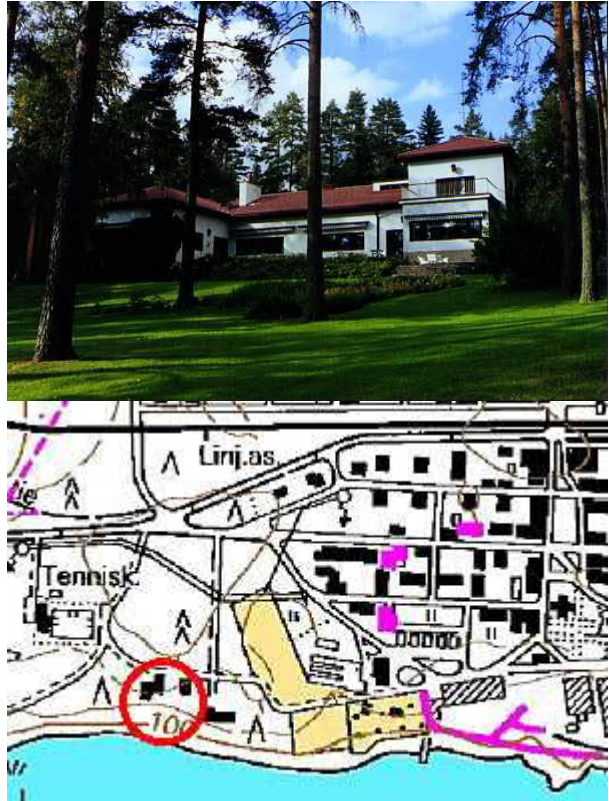
[Sivuston lähdeluettelo](#) | [Tämän sivun alkuun](#)

Tämä sivu on osa Metsäliitto-Yhtymän toimipaikkojen rakennushistoriallisen inventoinnin raporttia (Timo Kantonen 15.8.2002). Tiedot on tulosyksiköiden nimien sekä kohteiden omistuksen ja purkamisten osalta päivitetty elokuussa 2002.

Silva

Tulosyksikkö: Metsä Tissue Oyj
Omistaja: Metsä Tissue Oyj
Kunta: Mänttä
Sijainti: Johtokunnantie 12

Rakennusaika: 1940
Suunnittelija: Jarl Eklund
Alkuperäinen käyttö: asuinrakennus
Nykyinen käyttö: vierastalo
Luokitus: Merkittävää yhtymän rakennusperintöä.



Silvan rakennukset ja pihapiiri muodostavat yhdessä viereisen Honkahovin kanssa erittäin huolitellusti toteutetun ja hoidetun ympäristön. Ne edustavat yhtiön johdon asumista ja funktionalistista arkkitehtisuunnittelua.

Silva rakennettiin Mäntän tehtaiden isännöitsijän asunnoksi vuonna 1940. Naapuritalo Honkahovi oli valmistunut jo edellisenä vuonna G.A. Serlachius Oy:n toimitusjohtajan asunnoksi. Molemmat suunnitteli Jarl Eklund. Arkkitehdin panos ulottui Silvan kiinteän sisustuksen detaljeihin, kuten oviin, ikkunoihin, tammikattoon, pylväisiin ja viinikellarin takkaan. Pääkerroksen huoneita olivat muun muassa ruokasali, olohuone, rouvien salonki, herrainhuone ja veranta. Talossa on edelleen puolentoista kymmentä huonetta.[1]

Silva palveli tehtaan johdon asuntona vuoteen 1982 saakka, jonka jälkeen se on toiminut yhtiön vierastalona. Sisätiloissa tehtiin läpikotainen peruskorjaus jo vuonna 1973. Alakerran sisustukseen on ainakin vuonna 1997 kuulunut Eevert Toivosen suunnittelema kalusteita ja Hannes Autereen oviin veistämiä puoreliefejä.[2] Ulkotilojen edustuskäyttöä palvelee rakennuksen suojaisa ja terassoitu eteläsivusta. Järvenranta on pihapuistona hoidettua honkametsikköä.

Silvan ja viereisen Honkahovin yhteinen talousrakennus valmistui vuonna 1939. Arkkitehti Eklund vastasi myös sen suunnittelusta. Tasakattoisesta rapatusta rakennuksesta tuli kahden 'johtajiston huvilan' tehokas huoltokeskus. Alakertaan sijoitettiin kolme autotallia, leivinuuni, mankelihuone sekä koirankoppeja; yläkerrassa oli kaksi huoltohenkilökunnan asuntoa; kellariin tuli pesutupa, sauna, pannuhuone ja pumppuhuone.[3] Rakennus on yhä käytössä Silvan huoltorakennuksena.

Silva ja yksityisenä taidenäyttelytilana toimiva Honkahovi ovat funktionalistisen kauden asuntoarkkitehtuuria edustaen sosiaaliselta kannalta katsoen paikkakunnan korkeinta

asumistasoa. Kahden pihapiirin muodostama tyylikäs elitistinen kokonaisuus hakee vertaistaan 1930-luvun asuntorakentamisessa.

[Kuva](#). Silvan päärakennus ja rantapuistikkoa etelästä. Valok. Timo Kantonen 1999. Metsämännut Oy. (*aloituskuva*)

[Kuva](#). Järvenpuoleista Silvaa istutuksineen ja oleskeluterasseineen. Kuvaussuunta kaakosta. Valok. Timo Kantonen 1999. Metsämännut Oy.

[Kuva](#). Silvan ja Honkahovin yhteinen huoltorakennus. Näkymä lounaasta syyskuun 1. päivänä. Valok. Timo Kantonen 1999. Metsämännut Oy.

[Kuva](#). Silvassa on totuttu asumaan lähellä metsää. Valok. Timo Kantonen 1999. Metsämännut Oy.

[Kuva](#). Ote Maanmittauslaitoksen peruskartasta nro 223112. Kuva-ala vastaa maastossa 900m x 600m. (*aloituskartta*)

Viitteet:

[1]. G.A. Serlachiuksen historiallinen piirustusarkisto, Jarl Eklundin piirustukset ('Direktionsvilla II') vuodelta 1938 ja 1939. Silvan sisätilojen piirustuksia laati vuonna 1939 myös E.R. Achrén G.A. Serlachius Oy:n rakennusosastolla.

[2]. Ulkotilojen osalta nykytilanteen kuvaus perustuu Timo Kantosen käyntiin paikalla 1.9.1999. Yksityiskohtaisemmat inventointitiedot ks. Hedman 1997, 78 - 84. Honkahovista ja Silvasta on kerännyt inventointitietoja myös Arto Aho 1995.

[3]. G.A. Serlachiuksen historiallinen piirustusarkisto, Jarl Eklundin piirustukset ('Ekonomiebyggnad för direktionsvillorna') vuodelta 1938. Eklund yhtiölle suunnitelmia asuinrakennuksia Mäntässä ovat myös Joenniemen kartano (1934), asuinkerrostalo Pilvilinna (1936), puutarhurin asunto Ahola (1938) ja Seppälän tilan agronomin asunto Karila (1938). Eklundin huvila- ja kartanosuunnitelmista lähemmin ks. Flander 1984.

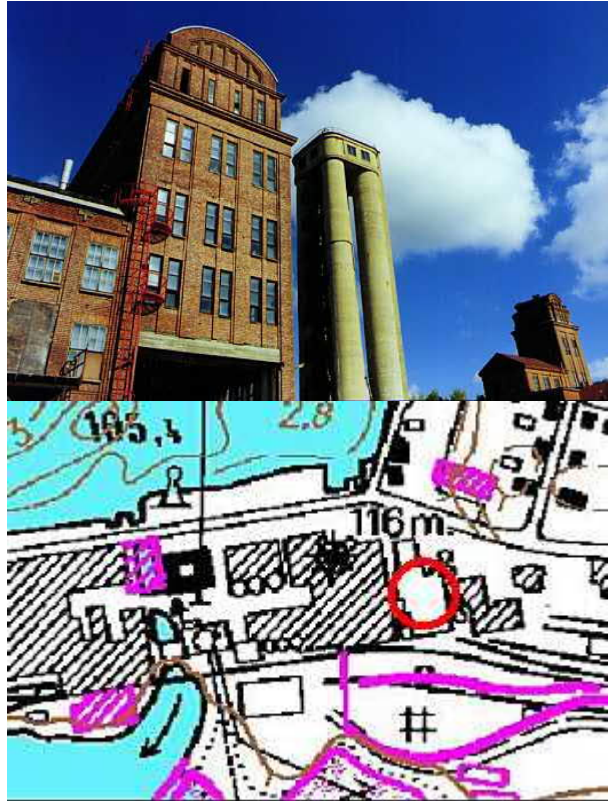
[Sivuston lähdeluettelo](#) | [Tämän sivun alkuun](#)

Tämä sivu on osa Metsäliitto-Yhtymän toimipaikkojen rakennushistoriallisen inventoinnin raporttia (Timo Kantonen 15.8.2002). Tiedot on tulosityksiköiden nimien sekä kohteiden omistuksen ja purkamisten osalta päivitetty elokuussa 2002.

Entiset sellutehtaan happotornit

Tulosyksikkö: M-real Oyj
Omistaja: M-real Oyj
Kunta: Mänttä
Sijainti: tehdasalue

Rakennusaika: 1925
Suunnittelija: ei tiedossa
Alkuperäinen käyttö: keittohapon valmistus
Nykyinen käyttö: käyttämätön
Luokitus: Valtakunnallisesti merkittävä.



Sulfiittiselluloosan valmistukseen liittyneet happotornit ovat huomioarvoiset sekä teollisuushistoriallisina rakennelmina että kaupunkikuvallisina elementteinä. Niiden kunnostamista ja säilyttämistä ei ole kuitenkaan katsottu tarkoituksenmukaiseksi.

Mäntän sulfiittisellutehtaan (1914 - 1995) happotornit on rakennettu kolmessa vaiheessa vuosina 1925, 1934 ja 1952.[1] Korkeiden onttojen betonipilareiden sisällä kehittyi kalkkikivestä, rikkidioksidista ja vedestä raakahappoa, joka väkevoitiin seuraavassa vaiheessa keittohapoksi. Mäntän tehtaan kahdeksan vuosikymmentä kestänyt oma kemiallinen puunjalostus perustui nimenomaisesti (kalium)bisulfiitin käyttöön eli sulfiittimenetelmään.[2] Toimivia sulfiittisellutehtaita ei enää Suomessa ole.

Happotornit ovat nykyisellään yksinäinen jäännös Mäntän sulfiittitehtaan keittohapon valmistuksesta. Muu happo-osasto haihduttamoinen on tornien juurelta raivattu pois vuoden 1995 jälkeen. Sen sijaan sulfiittisellutehtaan keittämö-, lajittelu- ja kuivausosasto ovat rakennuksina olemassa, samoin sulfiittijäteliemen hyödyntämiseen perustuneet vanha spriitehdas ja uusi Pekilotehdas.

Betoninen happotorniryhmä sai nykyisen ulkomuotonsa viimeisessä rakennusvaiheessa vuonna 1952. Tällöin lisättiin neljäs happotorni ja hissitorni. Myös huipulle sijoittuva hytti rakennettiin nykyiselleen. Kahden vanhimman tornin välinen puuportaikko betonisine välitasoineen lienee vanhempaa perua. Viimeisen rakennusvaiheen suunnittelussa oli mukana arkkitehti Heimo Kautonen.[3] Torneissa nähty veistoksellisuus on silti enemmän prosessi- ja rakennustekniikan tuottamaa muodon harmoniaa kuin esteettisen pyrkimyksen tulosta.[4]

Tornien alapuolinen maasto on muun happo-osaston purkamisen jäljiltä romuluinen ja vaarallinen. Purkutöiden seuraus on ollut kahtalainen: yhtäältä ne ovat tuoneet happotorneja

entisestään näkyviin vanhan keittämön ja vanhan spriitehtaan välissä, toisaalta tornit ovat nykyisellään irrallinen rakennelma ilman selittävää teknishistoriallista kontekstia.[5]

Metsä-Serla tilaamassa, Suunnittelukeskus Oy:n vuonna 1995 laatimassa kuntoselvityksessä on happotornien silloinen kunto todettu tyydyttäväksi ja vauriot korjattavissa oleviksi. Tornien säilyttämiseksi tarvittavien korjausten kustannuksiksi arvioitiin tuolloin 390.500 mk.[6]

KUVA. Mäntän tehtaan rakentamista kuvaava yksityiskohta kattofreskosta 'Kirjallisuuden synty', jonka Lennart Segerstråle maalasi vuonna 1935 toimitusjohtajan kotikirjastoon. Kuvalähde: Pegassoksen siivestä. Gösta Serlachiuksen taidemuseon julkaisuja 1997. Helsinki 1997, sivu 57.

KUVA. Mäntän sulfiittiselutehtaan kookkaita jäänteitä: keskellä happotornit, vasemmalla keittämöä, oikealla sulfiittispriitehdasta. Kuvaussuunta lounaasta. Valok. Timo Kantonen 1999. Metsämännut Oy. (*aloituskuva*)

KUVA. Neljän happotornin ryhmä ja hissikuilu. Kuvaussuunta kaakosta. Valok. Timo Kantonen 1999. Metsämännut Oy.

KUVA. Happotorniryhmän eteläsivua. Valok. Timo Kantonen 1999. Metsämännut Oy.

KUVA. Inventoija keskittyy muistiinpanojen laadintaan: 'Näyttäisi siltä että happo-osastosta ei muilta osin enää ole...' Valok. Timo Kantonen 1999. Metsämännut Oy.

KUVA. Ote Maanmittauslaitoksen peruskartasta nro 223112. Kuva-ala vastaa maastossa 600m x 400m. (*aloituskartta*)

Viitteet:

- [1]. Vuonna 1914 valmistuneet puiset happotornit korvattiin kahdella betonisella vuonna 1925. Kolmas torni pystytettiin vuonna 1934 ja neljäs vuonna 1952. Hedman 1995, 57 - 59.
- [2]. Mäntän sulfiittitehtaan teknillinen johtaja Arno Kenetti kuvailee perusteellisesti yksikkönsä tuotantoprosessia lehdessä Tehdas ja me 2 - 3/1952, s. 18 - 24.
- [3]. Hedman 1995, 57 - 59.
- [4]. Kyse on teknisestä konstruktioista, johon on ajan kuluessa liitetty vahvoja elämyksellisiä ja symbolisia merkityksiä. Tästä todistaa esimerkiksi Joenniemen kartanoon toimitusjohtajan kirjastohuoneeseen maalattu kattomaalaus. Lennart Segerstråle ikuisti siihen yhdeksi teollisuuden tunnuskuvaaksi Mäntän tehtaan happotornit.
- [5]. Vallitsevan tilanteen kuvaus perustuu Timo Kantosen käyntiin tehtaalla 30.8. - 3.9.1999.
- [6]. 'Metsä-Serla Oy Mänttä. Happotornien kuntoselvitys.' Laatijana Suunnittelukeskus Oy (Tampere) 6.9.1995.

[Sivuston lähdeluettelo](#) | [Tämän sivun alkuun](#)

Tämä sivu on osa Metsäliitto-Yhtymän toimipaikkojen rakennushistoriallisen inventoinnin raporttia (Timo Kantonen 15.8.2002). Tiedot on tulosityksiköiden nimien sekä kohteiden omistuksen ja purkamisten osalta päivitetty elokuussa 2002.

Entinen spriitehdas

Tulosyksikkö: M-real Oyj

Omistaja: M-real Oyj

Kunta: Mänttä

Sijainti: tehdasalue

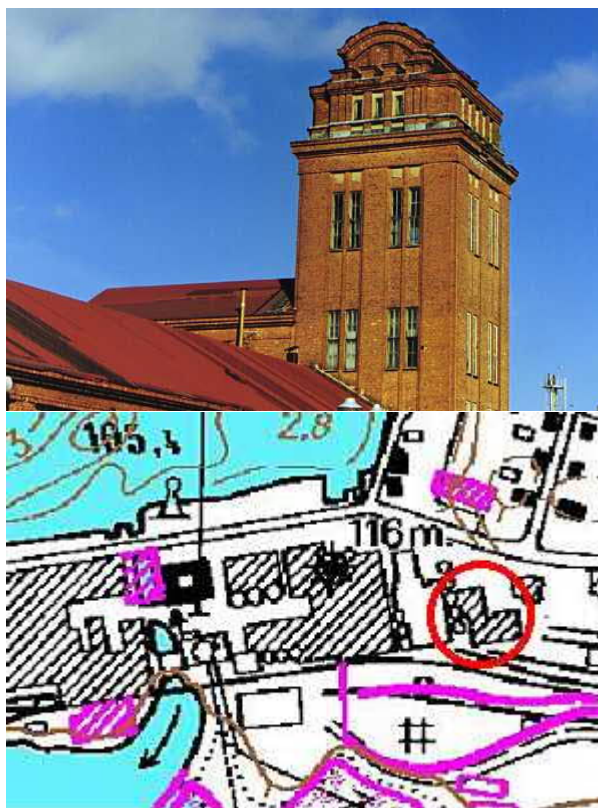
Rakennusaika: 1918

Suunnittelija: W.G. Palmqvist

Alkuperäinen käyttö: väkiviinatehdas

Nykyinen käyttö: tyhjiillään, näyttelykäyttö

Luokitus: Valtakunnallisesti merkittävä.



Kohteella on huomattavaa rakennushistoriallista, teollisuushistoriallista ja maisemallista arvoa. Se on tämän tuotantohaaran eittämätön rakennusmuistomerkki maassamme. Rakennus kuuluu Mäntän vanhan tehdasmiljöön maamerkkeihin.

G.A. Serlachius Oy:n spriitehdas rakennettiin sulfiittisellutehtaan viereen vuonna 1918. Spriitä tarvittiin tuolloin Suomessa korvaavaksi moottoripolttoaineeksi, ja sitä oli taloudellista jalostaa sulfiittisellun keitosta syntyneestä jäteliemestä. Kielto lain seurauksena Mäntän spriin tuotanto viivästyi ja käynnistyi teollisuus- ja sairaalaspriin muodossa vasta vuonna 1927. Spriitehdas oli käynnissä vuoteen 1955 saakka.[1] Saman vuosikymmenen lopulla rakennukseen muutti G.A. Serlachius Oy:n tehtaitten tutkimuslaboratorio, jonka käyttöön rakennus sisustettiin.[2]

Arkitehti W.G. Palmqvistin piirtämät julkisivut ovat 1900-luvun alun korkealaatuista teollisuusarkkitehtuuria. Nykytilanne palautuu pitkälti niihin. Alkuperäisen funktion mukainen eli spriin käymis- ja tislusprosessin vaatima tornillinen tuotantotila on säilynyt rakennuksen tunnistettavimpana piirteenä. Se hallitsee maisemallisesti tehdasalueen itäosaa; merkillepantavaa on näköyhteys ja saavutettavuus klubirakennuksen suunnalta.[3]

KUVA. Suomen ensimmäisten sulfittispriitehtaiden rakennuksissa seurattiin vahvoja ulkomaisia esikuvia. Ab Ethyl-yhtiön näkemys asianmukaisesta laitoksesta on vuodelta 1919. Kuvalähde: Antti Kaukoranta, Sulfiittispriiteollisuus Suomessa vuosina 1918 - 1978.

KUVA. Vanhan spriitehtaan tornia. Valok. Timo Kantonen 1999. Metsämannut Oy.
(aloituskuva)

KUVA. Spriitehdas (vas), happotornit ja sulfiittikeittäjä (oik). Näkymä Tehtaankadun yli Riihikallion pihalta etelään. Valok. Timo Kantonen 1999. Metsämannut Oy.

KUVA. Käytöstä poisjäänyttä tehdasalueen itäosaa: vsemällä sulfiittisellutehtaan keittäjä

ja happotornit, kuvan keskustassa vanha spritehdas. Takana nykyisen voimalaitoksen savupiippu. Kuvausuunta kaakosta. Valok. Timo Kantonen 1999. Metsämannut Oy. [Kuva](#). Läheinen voimaportti oli luonteva opastuspiste, kun spritehtaan oheistiloissa pidettiin kesällä 1999 taidenäyttely. Tyylikäs porttirakennus sijaitsee Tehtaankadun varrella voimalan edustalla. Kuvausuunta koillisesta. Valok. Timo Kantonen 1999. Metsämannut Oy.

[Kuva](#). Ote Maanmittauslaitoksen peruskartasta nro 223112. Kuva-ala vastaa maastossa 600m x 400m. (*aloituskartta*)

Viitteet:

[1]. Rakennuksen vaiheista ja piirteistä tarkemmin ks. Hedman 1994 - 1995, 64 - 75. Sulfiittispritehtaista ks. Antti Kaukoranta, Sulfiittispritehtailisuus Suomessa vuosina 1918 - 1978 (1981). Kaukorannan teos valaisee myös tuotantohaaran rakennushistoriallisia ja -taiteellisia ulottuvuuksia.

[2]. Tehdas ja me 1/1959, sivu 1.

[3]. Vallitsevan tilanteen kuvaus perustuu Timo Kantosen käyntiin tehtaalla 30.8. - 3.9.1999.

[Sivuston lähdeluetteloon](#) | [Tämän sivun alkuun](#)

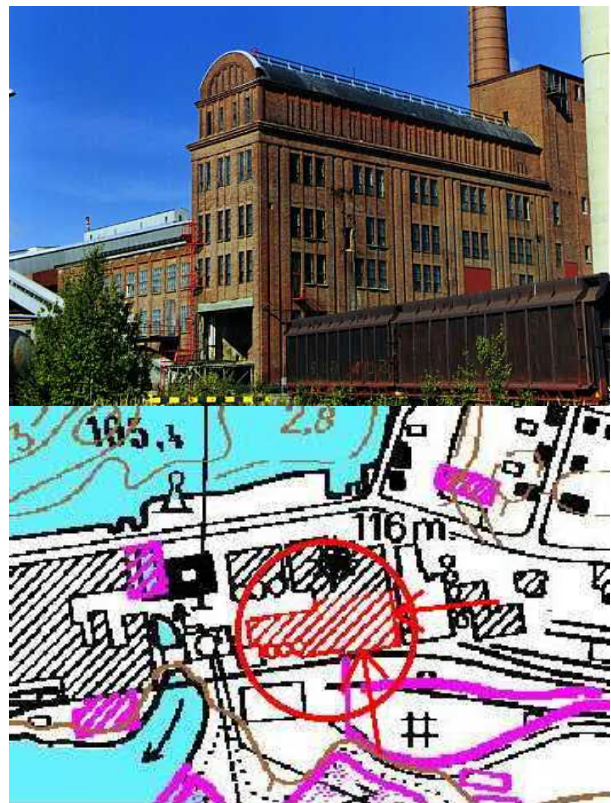
Tämä sivu on osa Metsäliitto-Yhtymän toimipaikkojen rakennushistoriallisen inventoinnin raporttia (Timo Kantonen 15.8.2002). Tiedot on tulosityksiköiden nimien sekä kohteiden omistuksen ja purkamisten osalta päivitetty elokuussa 2002.

[Aloitussivu](#) | [Toimipaikkaluettelo](#) | [Mäntän tehdas ja yhdyskunta](#)

Entiset sellutehtaan osastot

Tulosityksikkö: Metsä Tissue Oyj
Omistaja: Metsä Tissue Oyj
Kunta: Mänttä
Sijainti: tehdasalue

Rakennusaika: 1913 alkaen
Suunnittelija: Valter Thomé
Alkuperäinen käyttö: sulfiittisellutehdas
Nykyinen käyttö: etupäässä tyhjiällään
Luokitus: Merkittävää yhtymän rakennusperintöä.



Entisellä sulfiittisellutehtämöllä ja siihen liittyvillä osastoilla on rakennushistoriallista, teollisuushistoriallista ja maisemallista arvoa. Alkuperäinen arkkitehtuuri ja tuotantoprosessin sijoittuminen on yhä hahmotettavissa purkamisista huolimatta.

Mäntän sulfiittiselluloosatehdas käynnistyi vuonna 1914. Se päätti toimintansa Suomen viimeisenä sulfiittiselluloosatehtaana vuonna 1991. Entisistä tehdasosastoista ovat säilyneet keitto-, lajittelu- ja kuivausosastot sekä valkaisimo ja happotornit.[1] Viimeksi mainitut on käsitelty tässä inventoinnissa omina kohteinaan.

Sellutehtaan alkuperäisestä arkkitehtuurista vastasi Valter Thomé. Keittämön laajennukset tehtiin vuosina 1924 ja 1935 ensimmäisen rakennusvaiheen tiilijulkisivuja seuraten. Keittämöä laajennettiin pohjoiseen 1950- ja 1960-luvuilla arkkitehti Heimo Kautosen julkisivupiirrosten mukaisesti. Yhden keittokattilarivin perusratkaisu säilyi kaikissa laajennuksissa, mistä juontuu Mäntän keittämörakennuksen tunnusomainen piirre, kapearunkoisuus.[2]

Myös matalampia lajittelu- ja kuivausosastoja on täydennetty useaan otteeseen sellutehtaan toiminnan aikana. Eteläinen tiilijulkisivu muodostaa tunnistettavimman kiinnekohdan 1910-luvun tilanteeseen.

Omistustilanne elokuussa 2002: keittämö ja entiset lajittelu- ja kuivausosastot ovat Metsä Tissuen omistuksessa. Keittämön uudempi osa on höyryvoimalaitoksen käytössä.[3]

KUVA. Sulfiittisellutehtaan entinen keittämö. Kuvaussuunta kaakosta. Valok. Timo Kantonen 1999. Metsämannut Oy. (*aloituskuva*)

KUVA. Lakkautetun sulfiittisellutehtaan keittämö ja happotorniryhmä. Kuvaussuunta etelästä. Valok. Timo Kantonen 1999. Metsämannut Oy.

KUVA. Vaarallinen alue. Kyltti keittämön itäseinässä. Valok. Timo Kantonen 1999. Metsämannut Oy.

KUVA. Keittämörakennus sisältä kesällä 1999. Betoniset välipohjat toimivat kattiloiden tukirakenteina ja huoltotasoina. Valok. Timo Kantonen 1999. Metsämannut Oy.

KUVA. Oikealla entisen sellutehtaan kuivaamosalia. Kuvaussuunta lännestä. Valok. Timo Kantonen 1999. Metsämannut Oy.

KUVA. Punettu alue ei ole säilyttämistavoitteiden raja-alue, vaan se osoittaa kohteen sijainnin. Säilyttämistavoitteet koskevat nuolilla osoitettuja julkisivun osia. Karttapohjana on ote Maanmittauslaitoksen peruskartasta nro 223112. Kuva-ala vastaa maastossa 600m x 400m. (*aloituskartta*)

Viitteet:

[1]. Happo-osasto, haihduttamo ja kuorimo kuljettimiseen on purettu 1990-luvulla.

[2]. Sellutehtaan rakennusvaiheista tarkemmin ks. Hedman 1995, 43-56. Rakennusvaiheiden piirustuksia on talletettu G.A. Serlachiuksen historialliseen piirustusarkistoon. Perusteellisia selostuksia sellutehtaan vaiheista löytyy Tehdas ja me -lehdestä.

[3]. Muilta osin vallitsevan tilanteen kuvaus perustuu Timo Kantosen käyntiin tehtaalla 30.8. - 3.9.1999.

[Sivuston lähdeluetteloon](#) | [Tämän sivun alkuun](#)

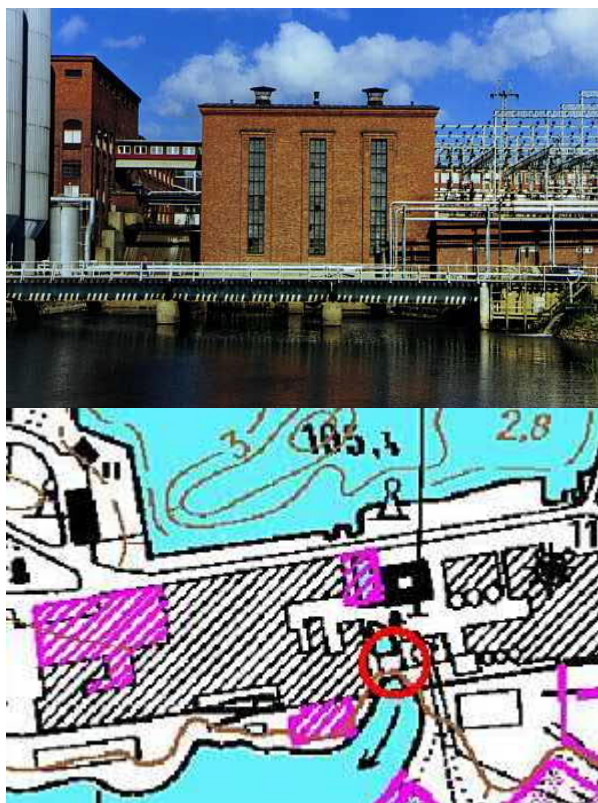
Tämä sivu on osa Metsäliitto-Yhtymän toimipaikkojen rakennushistoriallisen inventoinnin raporttia (Timo Kantonen 15.8.2002). Tiedot on tulostusyksiköiden nimien sekä kohteiden omistuksen ja purkamisten osalta päivitetty elokuussa 2002.

[Aloitussivu](#) | [Toimipaikkaluettelo](#) |
[Mäntän tehdas ja yhdyskunta](#)

Vesivoimalaitos

Tulosyksikkö: Metsä Tissue Oyj
Omistaja: Metsä Tissue Oyj
Kunta: Mänttä
Sijainti: tehdasalue

Rakennusaika: 1933
Suunnittelija: W.G. Palmqvist
Alkuperäinen käyttö: vesivoimalaitos
Nykyinen käyttö: varavoimala
Luokitus: Merkittävää yhtymän rakennusperintöä.



Mäntän tehtaan vesivoimalaitoksella on erityistä teollisuushistoriallista merkitystä. Arkkitehtuuriin ja tekniikkaan liittyvät ominaispiirteet ovat verrattain hyvin säilyneet.

Mäntänkoski rakennettiin kanavaksi ja sen kaikki vesivoima valjastettiin uuden voimalaitoksen käyttöön 1930 - 1933. Siihen saakka kolmeen uomaan haaroittunut Mäntänkoski oli antanut suoraan akselivälityksellä voiman sen päälle ja äärelle rakennettuihin tehdasosastoihin. Uudistusten alta poistettiin hiomo ja lakkautettiin siten tehtaan ensimmäinen tuotantolaitos.[1]

Vuonna 1933 valmistuneen vesivoimalaitoksen arkkitehtisuunnittelusta vastasi W.G. Palmqvist. Tiilisen rakennuksen klassistiset tyylipiirteet ovat säilyneet hallitsevina. Sisätilojen ja koneistojen suhteen ei ole tehty suuria muutoksia. Voimala vesiuomineen ja muuntajakenttineen erottuu omaksi osastoksi tehdasalueella. Näköyhteys Tehtaankadulle on kuitenkin katkennut. Voimalan vieritse on nykyisellään johdettu runsaasti putkistoja.[2]

Koska Mäntänkosken vesivoima oli lähtökohtana tehtaan perustamiselle, on vesivoimalaitoksella tästä johtuen symbolista merkitystä. Arkkitehtonisesti selkeäpiirteinen voimala, sen ylä- ja alakanava, pato sekä viereinen paperitehtaan päätyseinä ovat ainoa muistuma veden ääreen rakennetusta tehtaasta.

KUVA. Mäntänkosken vesivoimalaitos. Padon vasemmalla puolella on paperitehtaan vanhinta osaa. etualalla ajosilta. Kuvaussuunta etelästä. Valok. Timo Kantonen 1999. Metsämännut Oy. (aloituskuva)

KUVA. Mäntänkoski valjastettiin nykyiseen muotoonsa voimakanavaksi 1931 - 1933. Keskellä vesivoimalaitos. (Huom. näkymä Tehtaankadulta voimalaitokselle katkaistiin

1990-luvulla.) Kuvaussuunta pohjoisesta. Valok. Timo Kantonen 1999. Metsämannut Oy. [KUVA](#). Ote Maanmittauslaitoksen peruskartasta nro 223112. Kuva-ala vastaa maastossa 600m x 400m. (aloituskartta)

Viitteet:

[1]. Rakennuksen vaiheista ja piirteistä tarkemmin ks. Hedman 1994 - 1995, 82 - 89.

[2]. Vallitsevan tilanteen kuvaus perustuu Timo Kantosen käyntiin tehtaalla 30.8. - 3.9.1999.

[Sivuston lähdeluetteloon](#) | [Tämän sivun alkuun](#)

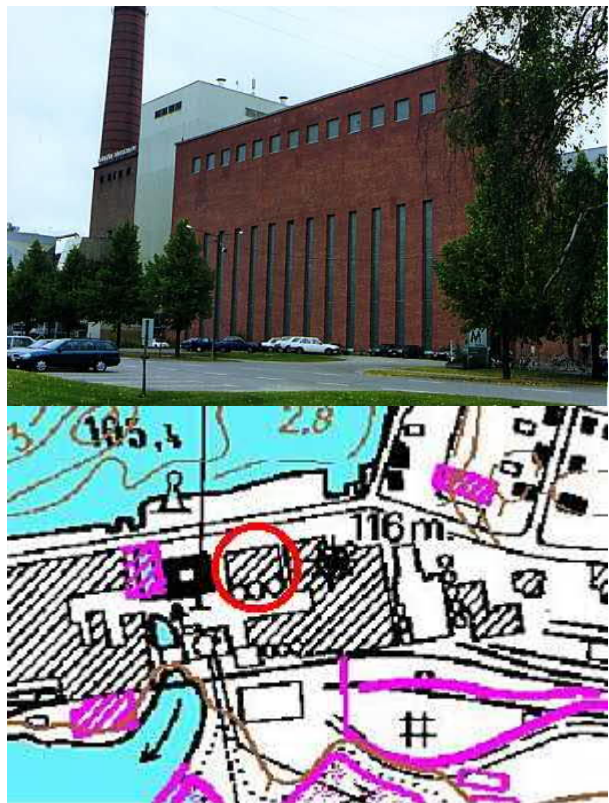
Tämä sivu on osa Metsäliitto-Yhtymän toimipaikkojen rakennushistoriallisen inventoinnin raporttia (Timo Kantonen 15.8.2002). Tiedot on tulosityksiköiden nimien sekä kohteiden omistuksen ja purkamisten osalta päivitetty elokuussa 2002.

[Aloitussivu](#) | [Toimipaikkaluettelo](#) | [Mäntän tehdas ja yhdyskunta](#)

Entinen sellutehtaan valkaisu

Tulosityksikkö: Metsä Tissue Oyj
Omistaja: Metsä Tissue Oyj
Kunta: Mänttä
Sijainti: tehdasalue

Rakennusaika: 1938, 1965
Suunnittelija: Jarl Eklund, Heimo Kautonen
Alkuperäinen käyttö: sellun valkaisu
Nykyinen käyttö: massasäiliö
Luokitus: Merkittävää yhtymän rakennusperintöä.



Maisemaa hallitseva tehdasosasto edustaa uudempaa korkeatasoista teollisuusrakentamista. Se tuo sekä rakenteellista että ajallista kerrostuneisuutta tehdaskuvaan. Koskelanlammen puoleinen julkisivu on maisemallisesti erityisen huomattava.

Sulfiittisellutehtaan valkaisu rakennettiin ensivaiheessaan Tehtaankadun varten vuonna 1938. Arkkitehtisuunnittelusta vastasi tuolloin Jarl Eklund. Sulfiittisellutehdas sai uuden 6-vaiheisen valkaisu-osaston edellisen yhteyteen (pohjoispuolelle) vuonna 1965. Arkkitehtina toimi Heimo Kautonen.[1]

Varsin ahdas sijoituspaikka johti vuonna 1964 -1965 prosessitekniiseen ratkaisuun, joka teki uudesta valkaisimosta huomiota herättävän korkean: pesurit sovitettiin valkaisutornien yläpuolelle ns. ylätasosovelluksena. Yhtiön lehti esitteli vuonna 1965 valmistuvaa uutta paperikonesalia ja valkaisimoa: 'Valkaisimossa on vielä enemmän korkeutta. Vaikutelmaa tehostavat pystyt lasitiili-ikkunat. Nyt kun ensimmäisiä massatorneja asennetaan, hallitsee pysty linja muutenkin näkymää kuin katedraalissa ikään.'[2]

Valkaisimorakennuksen julkisivu luo edelleen kuvatulnaisen vaikutelman. Puhdaspiirteinen teollisuusrakennus reunustaa hallitsevasti Tehtaankatua ja kaukomaisemassa Koskelanlampea.[3]

[Kuva](#). Valkaisimon laajennus valmistumassa vuonna 1965. Valokuva on säilytteillä G.A. Serlachius Oy:n historiallisen piirustusarkiston yhteydessä.

[Kuva](#). Valkaisimon Koskelanlammen puoleinen sivu eli pohjoisivu. Kuvaussuunta luoteesta. Valok. Timo Kantonen 1999. Metsämannut Oy. (*aloituskuva*)

[Kuva](#). Entinen valkaisimorakennus. Taustalla muita entisiä sellutehtaan osastoja, vasemmassa laidassa Koskitalo. Kuvaussuunta lounaasta. Valok. Timo Kantonen 1999. Metsämannut Oy. (*aloituskuva*)

[Kuva](#). Ote Maanmittauslaitoksen peruskartasta nro 223112. Kuva-ala vastaa maastossa 600m x 400m. (*aloituskartta*)

Viitteet:

[1]. Yksityiskohtaisemmat inventointitiedot ks. Hedman 1994 - 1995, 76 - 81.

[2]. Tehdas ja me 2/1965. Ks. myös numerot 4/1964, 4/1965, Valkaisimorakennuksen tilavuus oli yli 22.000 kuutiometriä. Rakennusurakan suoritti tamperelainen Rakennustoimisto Tähtinen & Sola Oy.

[3]. Vallitsevan tilanteen kuvaus perustuu Timo Kantosen käyntiin tehtaalla 30.8. - 3.9.1999.

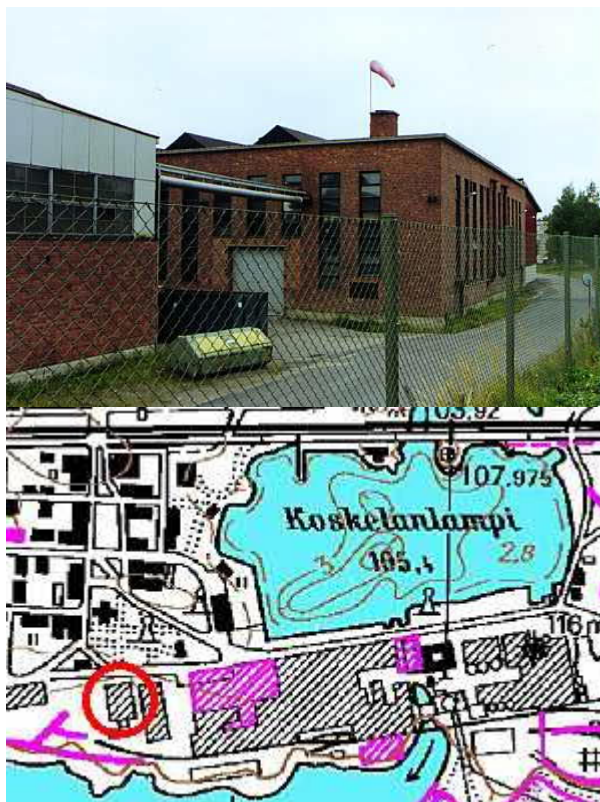
[Sivuston lähdeluetteloon](#) | [Tämän sivun alkuun](#)

Tämä sivu on osa Metsäliitto-Yhtymän toimipaikkojen rakennushistoriallisen inventoinnin raporttia (Timo Kantonen 15.8.2002). Tiedot on tulosityksiköiden nimien sekä kohteiden omistuksen ja purkamisten osalta päivitetty elokuussa 2002.

Entinen valimo

Tulosyksikkö: Metsä Tissue Oyj
Omistaja: Metsä Tissue Oyj
Kunta: Mänttä
Sijainti: tehdasalue

Rakennusaika: 1945 -1947
Suunnittelija: Heimo Kautonen
Alkuperäinen käyttö: valimo
Nykyinen käyttö: varasto
Luokitus: Paikallisesti merkittävä.



Kirkkokuistoa vastapäätä sijaitsevalla kohteella on taajamakuullista ja paikallishistoriallista merkitystä.

Entinen valimorakennus sijaitsee näkyvästi kirkkokuistikkoa vastapäätä tehdaskorttelin länsiosassa. Tämä linjakas punatiilirakennus valmistui Mäntän tehtaan valimoksi vuoden 1946 aikoihin. Arkkitehtisuunnittelusta vastasi Heimo Kautonen. Uusi valimo kupoliuuneineen tarvittiin heti sodan loputtua tehtaan konepajan saamia sotakorvaustilauksia varten. Tehtaan konehuoltoa palvelevasta korjauspajasta oli 1940-lukuun mennessä kasvanut merkittävä tuotantoyksikkö, jolta varsinkin puolustusvoimat teki suuria tilauksia.[1]

Tasakattoinen, tiiliseinäinen valimohalli on rakennettu huomiota herättävän korkein ja kapein 8-jakoisin pystyikkunoin. Pohjois- ja itäjulkisivut ovat likimain ennallaan muiden ilmansuuntien ikkuna-aukot on muurattu umpeen. Alkuperäinen länsiseinä on jäänyt väliseinäksi varastolaajennuksen keskelle. Sisätiloiltaan entinen valimo on muutettu paperivarastoksi. Se liittyy yhdyskäytävän välityksellä samaan käyttötarkoitukseen muutettuun entiseen asettamoon.[2]

Entinen valimorakennus on huomionarvoinen paikallishistorialliselta kannalta, sillä konepaja ja siihen liittyvä valimo ovat olleet ajoittain hyvinkin tärkeä osa Mäntän tehtaan toimintaa. Ulkoasu on kuitenkin vain osaksi valimon aikaisessa tilanteessa. Kirkkokuistoa vastapäätä sijaitsevalla kohteella on myös taajamakuullista arvoa.

KUVA. Entinen valimo Tehtaankadun varrella. Kuvaussuunta koillisesta. Valok. Timo Kautonen 1999. Metsämannut Oy. (aloituskuva)

KUVA. Ote Maanmittauslaitoksen peruskartasta nro 223112. Kuva-ala vastaa maastossa 900m x 600m. (aloituskartta)

Viitteet:

[1]. G.A. Serlachiuksen historiallinen piirustusarkisto, Heimo Kautosen julkisivupiirustukset vuodelta 1945; Kontio - Bonsdorff 1968, 53,

[2]. Tämä osittain tiilipintainen, harjakattoinen halli on yläosastaan levypinnoitettu ja avarin ikkunoin varustettu. Kantavina rakenteina on käytetty ulkopuolisia teräspylviä. -

Vallitsevan tilanteen kuvaus perustuu Timo Kantosen käyntiin tehtaalla 30.8. - 3.9.1999.

[Sivuston lähdeluetteloon](#) | [Tämän sivun alkuun](#)

Tämä sivu on osa Metsäliitto-Yhtymän toimipaikkojen rakennushistoriallisen inventoinnin raporttia (Timo Kantonen 15.8.2002). Tiedot on tulostusyksiköiden nimien sekä kohteiden omistuksen ja purkamisten osalta päivitetty elokuussa 2002.

[Aloitussivu](#) | [Toimipaikkaluettelo](#) |
[Mäntän tehdas ja yhdyskunta](#)

Paperitehdas

Tulostusyksikkö: Metsä Tissue Oyj

Omistaja: Metsä Tissue Oyj

Kunta: Mänttä

Sijainti: tehdasalue

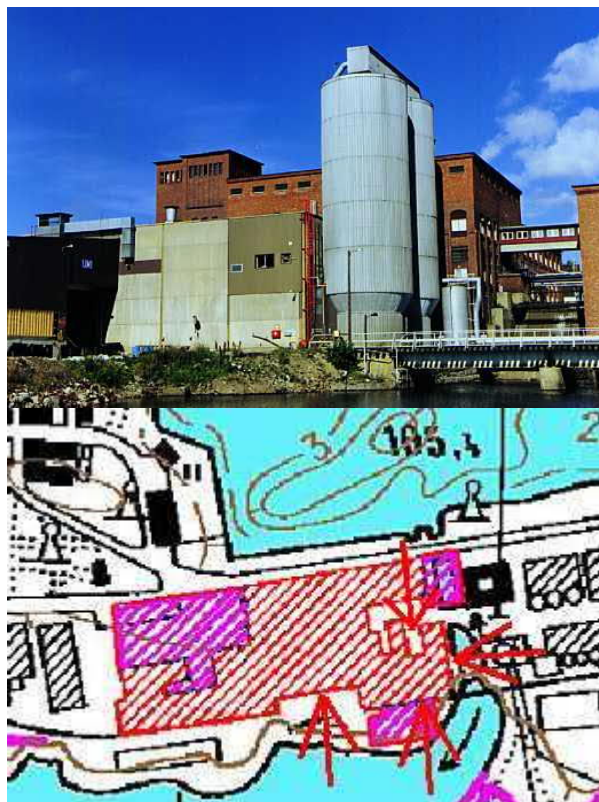
Rakennusaika: 1890 -

Suunnittelija: useita suunnitelmia

Alkuperäinen käyttö: paperitehdas

Nykyinen käyttö: paperitehdas

Luokitus: Merkittävää yhtymän rakennusperintöä.



Paperitehdas on ajallisesti kerrostunein rakennuskokonaisuus Mäntässä. Eräät julkisivun osat sekä vanhimpien sisätilojen rakenneratkaisut palautuvat 1900-luvun alkuun. Pohjoispuoliset tehdasseinät luovat kaupungin uutta teollista näkymää.

Tehtailija G.A. Serlachius laajensi vuonna 1868 perustamansa puuhiomon paperitehtaaksi vuonna 1881. Sen puisten tuotantotilojen tuhouduttua tulipalossa vuonna 1890 tehdas

jälleenrakennettiin tiilestä. Nykyisen tehtaan vanhimmat rakenteet palautuvat siten 1890-luvun alkuun vaikkakin katkelmallisina ja myöhempien rakennusvaiheiden peittäminä.[1]

Tiiliseinäinen paperitehdas sisältää nykyisellään useita merkittäviä rakennusvaiheita joka vuosikymmeneltä ajalta 1890 - 1970. Arkkitehtisuunnittelijoina toimivat vuosisadan alussa Valter Thomé (1914) ja W.G Palmqvist (1920-luku).

Mäntän tehdas on valmistanut useita paperilaatujia. Ruskeasta paperista alkanut tuotanto monipuolistui erityislaatuihin kuten pergamiiniin, painopaperiin ja tapettipaperiin. Vuonna 1960 aloitettiin rakentamaan salia kreppipaperikonetta varten. Paperitehdasta laajennettiin pohjoiseen jälleen vuosina 1964 - 1965 uutta kreppipaperikonetta varten, mihin palautuu nykyisen pehmopaperitehtaan Tehtaankadun puoleinen julkisivu. [2]

Paperitehdas on ajallisesti kerrostunein rakennettu kokonaisuus Mäntässä. Eräät julkisivun osat sekä vanhimpien sisätilojen rakenneratkaisut ovat vielä selkeästi tunnistettavissa 1900-luvun alun rakennusmuistoiksi. Pohjoispuoliset tehdasseinät luovat uutta tämän päivän teollista kulttuuriympäristöä.[3]

[Kuva](#). Paperitehtaan nykyinen pohjoisjulkisivu on valmistumassa. Kuvauspäivä 28.5.1965. Valokuva on säilytetyillä G.A. Serlachius Oy:n historiallisen piirustusarkiston yhteydessä.

[Kuva](#). Keskellä paperitehtaan vanhinta osaa voimakkaan laidalla. Vasemmalla vesivoimalaitos. Kuvaussuunta pohjoisesta. Valok. Timo Kantonen 1999. Metsämännut Oy.

[Kuva](#). Paperitehtaan vanhin, kaakkoinen kulmaus näkyy uusiomassatehtaan elementtiseinien ja säiliöiden takana. Kuvaussuunta lounaasta. Valok. Timo Kantonen 1999. Metsämännut Oy. (*aloituskuva*)

[Kuva](#). Paperitehtaan kaakkoiskulmassa näkyy rakentamisen kerrostumia. Kuvaussuunta kaakosta. Valok. Timo Kantonen 1999. Metsämännut Oy.

[Kuva](#). Paperitehtaan eteläjulkisivua. Kuvaussuunta kaakosta. Valok. Timo Kantonen 1999. Metsämännut Oy.

[Kuva](#). Paperitehtaan eteläjulkisivua. Kuvaussuunta lounaasta. Valok. Timo Kantonen 1999. Metsämännut Oy.

[Kuva](#). Paperitehtaan nykyistä julkisivua Tehtaankadulla. Kuvaussuunta lännestä. Valok. Timo Kantonen. Metsämännut Oy.

[Kuva](#). Punettu alue ei ole säilyttämistavoitteiden rajaus, vaan se osoittaa paperitehtaan sijainnin. Säilyttämistavoitteet koskevat nuolilla osoitettuja julkisivun osia. Karttapohjana on ote Maanmittauslaitoksen peruskartasta nro 223112. Kuva-ala vastaa maastossa 600m x 400m. (*aloituskartta*)

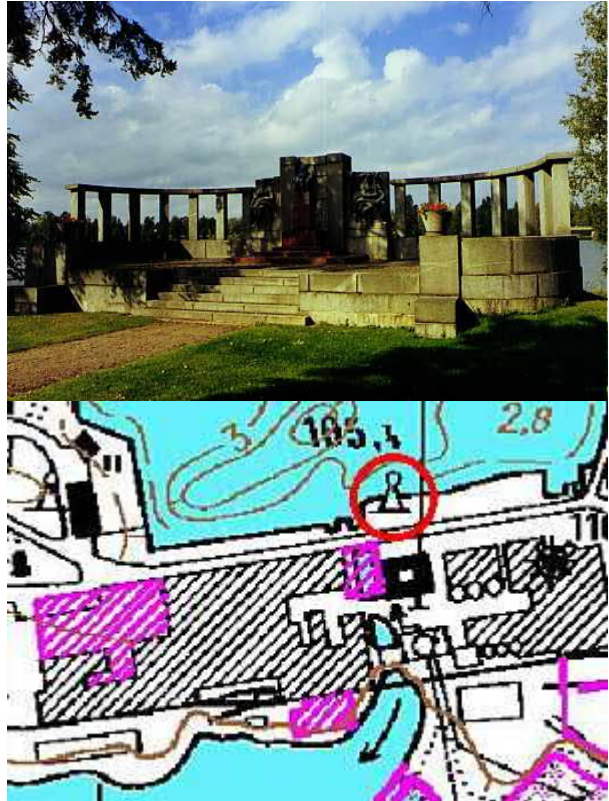
Viitteet:

[1]. Paperitehtaan rakennusvaiheista tarkemmin

*G.A. Serlachiuksen muistomerkki

Tulosityksikkö: (aiemmin M-real Oyj)
Omistaja: *Gösta Serlachiuksen taidesäätiö
Kunta: Mänttä
Sijainti: Tehtaankatu

Rakennusaika: 1921
Suunnittelija: Emil Wikström
Alkuperäinen käyttö: muistomerkki
Nykyinen käyttö: muistomerkki
Luokitus: Merkittävää yhtymän
rakennusperintöä.



Tehtaan perustajan muistomerkki sijaitsee keskeisellä paikalla järven ja tehtaan välissä.

Mäntän tehtaan perustajan, kauppaneuvos Gustaf Adolf Serlachiuksen (1830 - 1901) muistomerkki paljastettiin vuonna 1921 Koskelanlammen rannalla. Sen suunnitteli kuvanveistäjä Emil Vikström.[1] Mäntänkosken niskalla sijaitsi vielä tuolloin Serlachiusten asuinkartano, Mäntän linna, ja muistomerkki sai luontevan paikan sen edustalta. Muistomerkkin rintamasuunta on kutakuinkin kohti puuhiomon ja paperitehtaan varhaisinta sijaintipaikkaa.

Kauppaneuvoksen molemmin puolin on työtätekevät figuurit. Toinen viittaa alkutuotantoon, toinen puunjalostukseen. Veistosryhmän sivuille kaareutuu jyhkeä graniittinen aidake.

Tehtasosastojen laajentuessa on Tehtaankatua linjattu lähemmäs muistomerkkiä. Kadun ja rannan välistä vyöhykettä hoidetaan rantapuistona.[2]

KUVA. Kauppaneuvos G.A. Serlachiuksen muistomerkki Tehtaankadun varrella. Kuvaussuunta kaakosta. Valok. Timo Kantonen 1999. Metsämännut Oy. (aloituskuva)
KUVA. Ote Maanmittauslaitoksen peruskartasta nro 223112. Kuva-ala vastaa maastossa 600m x 400m. (aloituskartta)

Viitteet:

[1]. Mönkkönen 1998, 377.

[2]. G.A. Serlachiuksen historiallisesta piirustusarkistosta löytyy myös suunnitelmia muistomerkkin siirtämisestä pohjoissuuntaan. Muistomerkki oli rakennusinventoijan

päivittäisen kävelymatkan varrella alkuvuonna 2000, mihin ajankohtaan perustuukin vallitsevan tilanteen kuvaus.

[Sivuston lähdeluettelo](#) | [Tämän sivun alkuun](#)

Tämä sivu on osa Metsäliitto-Yhtymän toimipaikkojen rakennushistoriallisen inventoinnin raporttia (Timo Kantonen 15.8.2002). Tiedot on tulosityksiköiden nimien sekä kohteiden omistuksen ja purkamisten osalta päivitetty elokuussa 2002.

[Aloitussivu](#) | [Toimipaikkaluettelo](#) | [Mäntän tehdas ja yhdyskunta](#)

*Haapala

Tulosityksikkö: (aiemmin M-real Oyj)

Omistaja: *yksityisomistuksessa

Kunta: Mänttä

Sijainti: Asemankulma

Rakennusaika: 1927

Suunnittelija: W.G. Palmqvist

Alkuperäinen käyttö: asuinrakennus

Nykyinen käyttö: tyhjiällä (tilanne 1999)

Luokitus: Merkittävää yhtymän rakennusperintöä.



Haapalan asuinrakennus vuodelta 1927 on osa Mäntän asemakulman kulttuurihistoriallisesti merkittävää rakennettua ympäristöä.

Haapala kuuluu G.A. Serlachius Oy:n rakennuttamiin Mäntän asemakulman toimihenkilöasuntoihin. Vuonna 1927 rakennetun kahden perheen asuinrakennuksen piirustukset laati arkkitehti W.G. Palmqvist. Haapala on puolitoistakerroksinen, satulakattoinen ja peiterimavuorattu hirsirakennus. Kohde on ollut viime vuodet asumattomana.[1]

Tarja Hedman on Mäntän asemakulman rakennusinventoinnissa (1995) tiivistänyt kohteen kulttuurihistoriallisen arvon seuraavasti: 'Haapala ja viereinen Peurala ovat tyyppinsä viimeiset jäljellä olevat kahdenperheen asuintalot. Kulttuurihistoriallisesti ne edustavat teollisuusyhtiöiden vuosisadan alussa rakennuttamaa asuntokantaa. Haapala on säilynyt huonejaoltaan alkuperäisenä ja siinä on vielä jäljellä kaakeliuunit sekä ylä- että alakerran kamareissa. Haapala kuuluu Asemankulman rakennettuun kokonaisuuteen.'

KUVA. Haapala (Postikatu 6, Asemankulma). Kuvaussuunta koillisesta. Valok. Timo Kantonen 1999. Metsämännut Oy. (aloituskuva)

[Kuva](#). Asemankulman miljöötä. Haapalasta oikealle Peurala. Kuvaussuunta lännestä. Valok. Timo Kantonen 1999. Metsämännut Oy.

[Kuva](#). Ote Maanmittauslaitoksen peruskartasta nro 223112. Kuva-ala vastaa maastossa 600m x 400m. ([aloituskartta](#))

Viitteet:

[1]. Tarkemmat tiedot rakennuksesta ks. Tarja Hedman 1995, 16-19. Anna-Maria Heikkilä on tehnyt Haapalasta on korjaussuunnitelman opinnäytetyönävuonna 1998.

[Sivuston lähdeluettelo](#) | [Tämän sivun alkuun](#)

Tämä sivu on osa Metsäliitto-Yhtymän toimipaikkojen rakennushistoriallisen inventoinnin raporttia (Timo Kantonen 15.8.2002). Tiedot on tulosityksiköiden nimien sekä kohteiden omistuksen ja purkamisten osalta päivitetty elokuussa 2002.

[Aloitussivu](#) | [Toimipaikkaluettelo](#) | [Mäntän tehdas ja yhdyskunta](#)

*Valkoinen talo

Tulosityksikkö: (aiemmin Metsä-Serla Oyj)

Omistaja: *Gösta Serlachiuksen taidesäätiö

Kunta: Mänttä

Sijainti: Kauppaneuvoksentie 5

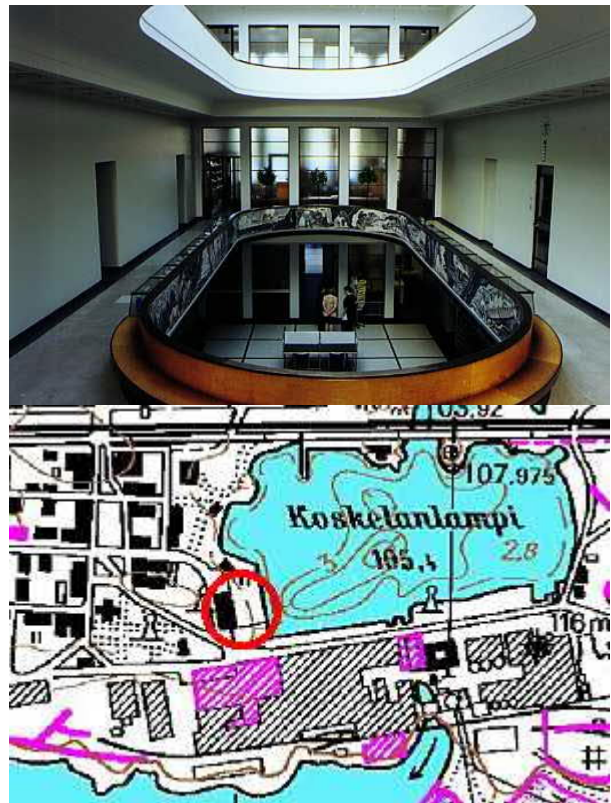
Rakennusaika: 1934

Suunnittelija: Valter ja Bertel Jung

Alkuperäinen käyttö: konttori

Nykyinen käyttö: valmistuu museokäyttöön

Luokitus: Valtakunnallisesti merkittävä.



Konttoritalo arvokkaine yksityiskohtineen edustaa aikansa korkealaatuista modernismia. Sillä on kulttuurihistoriallista arvoa myös käytön kannalta ja huomattavaa maisemallinen asema. Kohde on myyty Gösta Serlachiuksen taidesäätiölle.

'Effektiviteten hos ett företag beror i hög grad på, huru företaget ordnar lokaler och andra arbets förhållanden för sin personal.' Näin aloitti yli-insinööri Warner Silfversparre läpikotaisen kuvauksen vastavalmistuneen pääkonttorin tilallisista ja teknisistä ratkaisuista.[1] Niissä olikin esiteltävää, sillä rakentamiseen ja sisustamiseen oli kiinnitetty maan johtavia suunnittelutoimistoja, käsityöpajoja ja valmistetoimittajia. Arkkitehtuurista

vastasi arkkitehtitoimisto Jung & Jung, joka oli valittu tehtävään kilpailun perusteella.[2] Kuvataiteilijoista käytettiin Lennart Segerstrålea, Hannes Auteretta ja Jussi Mäntystä.

Vuorineuvos Gösta Serlachius ja luottoinsinööri Silfversparre vaikuttivat ratkaisevasti rakennuksen perushahmoon ja tilaratkaisuihin, kuten tutkija Tarja Hedman on rakennushistoriallisessa selvityksessään todennut. Hedmanin mukaan kohde edustaa 1930-luvun modernismia.[3] Monumentaalista ulkoasua pehmentävät matalat päätysiivet sekä sisällä kiinteän ja irtaimen sisustuksen 'art deco' -vaikutteet.

Myös funktionalistinen tyyliuunnan vaikutteet ovat ilmeiset. Sen tunnusmerkkeinä pidetään yleensä toimivuutta ja jopa arkista käytännöllisyyttä. Mielenkiintoinen jännite syntyy, kun rakennuksen tehtävä on toimia edustavana ja näyttävänä työympäristönä. Voidaan sanoa, että Valkoisen talon valmistuessa sen koristelu, tekniset yksityiskohdat ja ylipäätään työn korkea laatu palvelivat käyttötarkoitusta suuryhtiön pääkonttorina. Tässä käytössä se oli G.A. Serlachius Oy:llä vuodet 1934 - 1986.

Rakennuksen kolmikerroksisessa pääosassa huoneet ryhmittyvät ympäri avointa keskiötä, joka ulottuu alakerran keskeishallista kattoikkunaan. Yläkerrosten kaiteet muodostavat ovaalinmuotoiset kehät, joista alemmaa kiertää Lennart Segerstrålen seinämaalaukset. Kaiteiden yhteydessä olevat lasivitriinit tehtiin yhtiön tuote-esittelyä varten. Kerrosten huoneet ja aulat muodostavat tarkoin harkittuja tilasarjoja. Toinen kerros varattiin alun perin yhtiön johdolle ja kolmas kerros suunnittelijoille ja piirtäjille. Alakerran etelä- ja pohjoissiipiin sijoittui erilaisia asiakaspalvelutiloja. Vuonna 1999 tämä huonejako on olennaisesti muuttumaton ja se muodostaa puitteet Metsäliiton Mäntän piiritoimiston ja Metsämännut Oy:n työtiloille.[4]

Kohteen maisemallinen asema tehtaan ja kaupunkitaajaman välissä on samaan tapaan tärkeä kuin viereisen kirkon. Pihapiiristä tarkoitettiin alusta lähtien puistomainen ja avara. Sijainnista kirkkopuiston ja järven välissä sekä kolmelle sivulle asetuvista sisäänkäynnistä on seurannut, ettei takapihaa ole.[5] Vaalean konttoritalon ja punatiilisen tehtaan kontrasti ei enää ole yhtäläinen kuin 1930-luvulla, sillä Tehtaankadun varren tuotantorakennuksissa on nykyisellään samaa suorakaiteisten suurmuotojen linjakkuutta kuin konttorissakin. Naapuruston puurakennuksista on jäljellä ravintolana toimiva vanha apteekkitalo.

KUVA. Valkoinen talo, entinen G.A. Serlachius Oy:n pääkonttori, Koskelan lammen rannalla. Takana Mäntän kirkon torni. Kuvaussuunta kaakosta. Valok. Timo Kantonen 1999. Metsämännut Oy.

KUVA. Valkoisen talon keskeishalli. Toisen kerroksen kaidetta kiertää Lennart Segerstrålen maalama fresko "G.A. Serlachius Oy:n syntyhistoria" (1937). Valok. Timo Kantonen 1999. Metsämännut Oy. (aloituskuva)

KUVA. Apteekkari G.A. Serlachiuksen mielissä väikkyy puuhiomon perustaminen. Yksityiskohta Lennart Segerstrålen freskosta Valkoisen talon aulassa. Valok. Timo Kantonen 1999. Metsämännut Oy.

KUVA. Ote Maanmittauslaitoksen peruskartasta nro 223112. Kuva-ala vastaa maastossa 900m x 600m. (aloituskartta)

Viitteet:

[1]. Silfversparren laatima kymmensivuinen artikkeli ilmestyi Pappers- och Trävarutidskrift för Finland -lehden erikoisnumerona huhtikuussa 1935 (G.A. Serlachiuksen historiallinen

piirustusarkisto).

[2]. G.A. Serlachiuksen historiallinen piirustusarkisto, Valter ja Bertel Jungin päiväämät piirustukset vuodelta 1932.

[3]. Hedman 1997, 40 - 58, Tarja Hedmanin laatima huolellinen inventointikuvaus pätee myös tilanteeseen vuonna 1999. Hedman tuo esille kaikki olennaiset kohteen kulttuurihistorialliseen arvoon vaikuttavat seikat.

[4]. Vallitsevan tilanteen kuvaus perustuu Timo Kantosen työskentelyyn rakennuksessa syystalvella 1999.

[5]. "De båda gavlarna hava - såsom förut nämnts - av expeditionsskäl fått var sin ingång. Betydelsen hos byggnadens olika sidor har därmed utjämnats, och 'baksidor' finnas icke." Silvfersparre 1935, 2.

[Sivuston lähdeluettelo](#) | [Tämän sivun alkuun](#)

Tämä sivu on osa Metsäliitto-Yhtymän toimipaikkojen rakennushistoriallisen inventoinnin raporttia (Timo Kantonen 15.8.2002). Tiedot on tulostyksiköiden nimien sekä kohteiden omistuksen ja purkamisten osalta päivitetty elokuussa 2002.

[Aloitussivu](#) | [Toimipaikkaluettelo](#) | [Mäntän tehdas ja yhdyskunta](#)

Kiusala

Tulostyksikkö: Metsä Tissue Oy

Omistaja: Metsä Tissue Oy

Kunta: Mänttä

Sijainti: Asemankulma

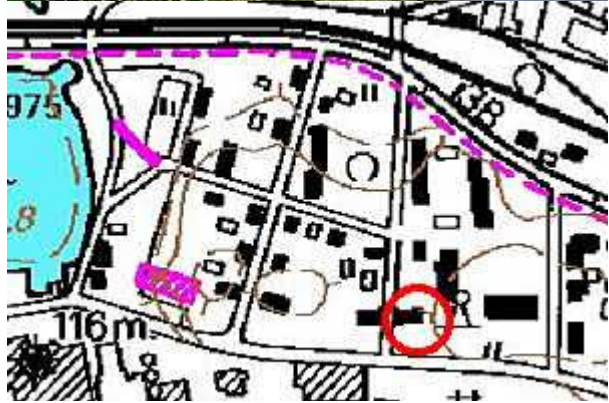
Rakennusaika: 1910

Suunnittelija: Valter Thomé

Alkuperäinen käyttö: asuinrakennus

Nykyinen käyttö: harrastetila

Luokitus: Merkittävää yhtymän rakennusperintöä.



Kiusalan asuinrakennus vuodelta 1910 on osa Mäntän asemakulman kulttuurihistoriallisesti merkittävää rakennettua ympäristöä.

Kiusala kuuluu G.A. Serlachius Oy:n rakennuttamiin Mäntän asemakulman toimihenkilöasuntoihin. Vuonna 1910 rakennetun, kahdelle perheelle tarkoitetun asuinrakennuksen suunnitteli arkkitehti Valter Thomé. Kiusala on puolitoistakerroksinen, peiterimavuorattu hirsirakennus. Satulakatossa on viisteiset (aumatut) lappeat päädyissä. Kohde on käytössä harrastetilana.[1]

Tarja Hedman on Mäntän asemakulman rakennusinventoinnissa (1995) tiivistänyt kohteen kulttuurihistoriallisen arvon seuraavasti: 'Kiusalan on suunnitellut arkkitehti Valter Thomé vuonna 1910. Se on ulkoasultaan säilynyt hyvin alkuperäisenä. Kiusala kuuluu asemankulman rakennettuun kokonaisuuteen.'

KUVA. Kiusalan vesikatto sai uudet tiilet elokuussa 1999. Kuvaussuunta koillisesta. Valok. Timo Kantonen 1999. Metsämännut Oy. (*aloituskuva*)

KUVA. Kiusala (Kaivokatu 5). Kuvaussuunta lounaasta. Valok. Timo Kantonen 1999. Metsämännut Oy.

KUVA. Ote Maanmittauslaitoksen peruskartasta nro 223112. Kuva-ala vastaa maastossa 600m x 400m. (*aloituskartta*)

Viitteet:

[1]. G.A. Serlachiuksen historiallinen piirustusarkisto, Valter Thomén 28.9.1910 päiväämä julkisivu- ja pohjapiirustus sekä pohjapiirustus helmikuulta 1911; Tarkemmat tiedot rakennuksesta ks. Tarja Hedman 1995, 20 - 25.

[Sivuston lähdeluetteloon](#) | [Tämän sivun alkuun](#)

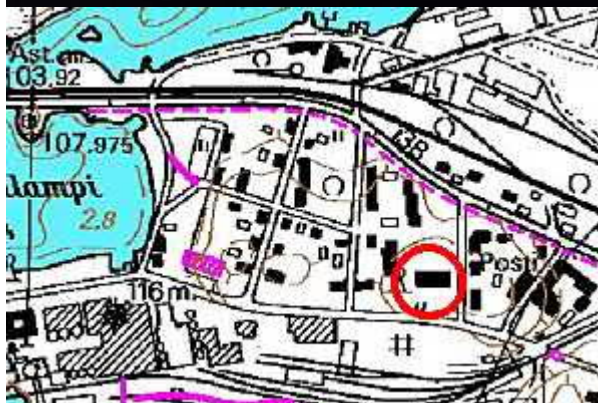
Tämä sivu on osa Metsäliitto-Yhtymän toimipaikkojen rakennushistoriallisen inventoinnin raporttia (Timo Kantonen 15.8.2002). Tiedot on tulosityksiköiden nimien sekä kohteiden omistuksen ja purkamisten osalta päivitetty elokuussa 2002.

[Aloitussivu](#) | [Toimipaikkaluettelo](#) | [Mäntän tehdas ja yhdyskunta](#)

Mäntän tehtaan klubi

Tulosityksikkö: Metsä Tissue Oyj
Omistaja: Metsä Tissue Oyj
Kunta: Mänttä
Sijainti: Asemankulma (Tehtaankatu)

Rakennusaika: 1920
Suunnittelija: Valter ja Ivar Thomé, W.G. Palmqvist
Alkuperäinen käyttö: kerho
Nykyinen käyttö: kerhotila
Luokitus: Valtakunnallisesti merkittävä.



Alkuperäiskäytössä oleva klubirakennus ja naapuruston virkailijatalot muodostavat arvokkaan miljöö. Mäntän klubi on erityisasemassa vertailtaessa Suomessa kaupunkien ulkopuolelle rakennettuja seurahuoneita ja tehtaankerhoja.

G.A. Serlachius Oy rakensi klubin ensi sijassa virkailijoittensa ja toimihenkilöittensä vapaa-ajanvieton ja yhdistystoiminnan puitteiksi. Huoneita tarvittiin myös yhtiön vieraiden majoitukseen. Syrjäisissä tehdasyhdyskunnissa oli tavanomaista, että yhtiö rakensi näyttävän kerhotalon näihin tarkoituksiin.

Klubin arkkitehtipiirustukset tilattiin Valter ja Ivar Thomélta, jotka laativat piirustukset vuosina 1916 - 1917. Veljekset saivat surmansa vuoden 1918 tapahtumissa, ja arkkitehti W.G. Palmqvist sai sisätilojen suunnittelun viimeisteltäväkseen. Myös Thoméiden laatimin julkisivupiirustuksiin oli myöhemmin syytä lisätä huomautus: 'Klubbens fasad - original - ei voimassa - gäller ej'. Uusklassistinen ulkoasu on kuitenkin yleishahmossaan veljesten käsialaa.[1]

Ensimmäiseen kerrokseen sijoittuvat juhlasali näyttämöineen, ruokasali, kaksi kabinettia, keittiö, emännöitsijän konttori, eteisaula ja paraatiportaikko. Toisessa kerroksessa on pieni juhlasali, kokoushuone, takahuone, johtokunnan huone ja vierashuoneita. Nämä nykyiset käyttötarkoitukset poikkeavat jonkin verran alkuperäisestä tilaohjelmasta, johon kuului muun muassa kirjasto, lukusali ja henkilökunnan asuinhuoneita. Sisätiloissa on moneen otteeseen uusittu pintamateriaaleja ja tehty käyttöä palvelevia muutokorjauksia. Ikkunat ja tiilikate uusittiin 1990-luvulla.[2]

Klubin kalusteisiin sisältyy alkuperäisiä Merivaara Oy:n, W.G. Palmqvistin ja Eevert Toivosen funktionalistisia töitä 1920- ja 1930-luvuilta.[3]

Uusklassisen julkisivun kiinne kohta on eteläinen keskirisaliitti: rakennukseen käydään sisään joonialaisten pylväiden lomitse ja tympanonreliefin alta. Klubin ja Tehtaankadun välissä on aukio lipputankoineen ja istutuksineen. Rakennuksen pohjoinen sivu - roskalavoineen - on saanut jossain määrin takapihan luonteen, vaikkei se sitä olekaan, sillä pohjoisen puistikon suuntaan aukeavat juhlasalin ulko-ovi ja korkeat ikkunat. Julkisivua jäsentää täälläkin keskirisaliitti harkotuksineen ja päätykolmioineen. Klubin lounaispuolelle pystytettiin vuonna 1958 Väinö ja Matti Aaltosen muovaama Gösta Serlachiuksen muistomerkki.[4]

Komea klassistinen klubi vierashuoneineen tehtiin elähdyttämään etenkin syrjäisen tehdasyhteisön virkailijakunnan sosiaalisia tarpeita. Varhaisena ja korkeatasoisena toteutuksena Mäntän klubi on erityisasemassa vertailtaessa Suomessa kaupunkien ulkopuolelle rakennettuja seurahuoneita ja tehtaankerhoja. Alkuperäiskäytössä oleva kerhotalo ja naapuruston virkailijatalot muodostavat arvokkaan kulttuuriympäristön.

KUVA. Mäntän klubi ja sen etupiha istutuksineen Tehtaankadun varrella. Kuvaussuunta etelästä. Valok. Timo Kantonen 1999. Metsämannot Oy.

KUVA. The Mänttä Club House in the night. Photographed by Timo Kantonen 1999. Metsämannot Oy. (*aloituskuva*)

KUVA. Toisen kerroksen ruokailutiloja. Valok. Timo Kantonen 1999. Metsämannot Oy.

KUVA. Käytävän varrella vierashuoneita. Valok. Timo Kantonen 1999. Metsämannot Oy.

KUVA. Ote Maanmittauslaitoksen peruskartasta nro 223112. Kuva-ala vastaa maastossa 900m x 600m. (*aloituskartta*)

Viitteet:

- [1]. G.A. Serlachiuksen historiallinen piirustusarkisto, Valter ja Ivar Thomén piirustukset ('Yleisen kokous ja teatterihuoneen piirustus Mäntän tehtaalle') vuodelta 1916 ja muutospirustukset vuodelta 1917 sekä W.G. Palmqvistin piirustukset vuosilta 1919 ja 1920.
- [2]. Rakennuksen vaiheista tarkemmin ks. Hedman 1995, 1 - 22. Vrt. Aho 1995. Hedmanin rakennushistoriallinen inventointi pätee edelleen myös klubin sisätiloihin vuonna 1999. Vuosina 1936 - 1981 tehdyt toimenpiteet on kirjattu Metsämännut Oy:n käytössä olevaan kiinteistökortistoon.
- [3]. Tutkija Tarja Hedman on vuonna 1997 inventoinut ja valokuvannut Mäntän klubin, entisen pääkonttorin, Silvan ja Vuorenmajan art deco- ja funkistyylliset kalusteet 1920- ja 1930-luvulta. Tästä Metsä-Serlan käyttöön laaditusta kuvakoosteesta on kappale säilytteillä Metsämännut Oy:ssä. Mainittakoon, että joitakin Mäntän klubin kalusteita on tietävästi siirretty Suomen taideteollisuusmuseon kokoelmiin.
- [4]. Vuorineuvoksen pronssisen pään muotoili Väinö Aaltonen. Graniittisen taustan sommittelivat isä ja arkkitehtipoika Matti Aaltonen yhdessä. Tehdas ja Me 4/1958. Suunnitelmapiirustuksia ovat säilytteillä G.A. Serlachiuksen historiallisessa piirustusarkistossa.

[Sivuston lähdeluettelo](#) | [Tämän sivun alkuun](#)

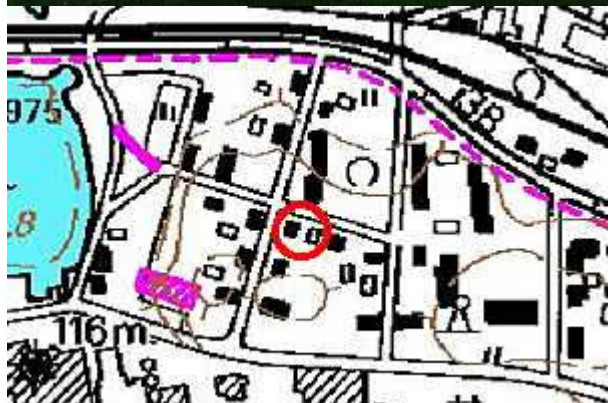
Tämä sivu on osa Metsäliitto-Yhtymän toimipaikkojen rakennushistoriallisen inventoinnin raporttia (Timo Kantonen 15.8.2002). Tiedot on tulosityksiköiden nimien sekä kohteiden omistuksen ja purkamisten osalta päivitetty elokuussa 2002.

[Aloitussivu](#) | [Toimipaikkaluettelo](#) | [Mäntän tehdas ja yhdyskunta](#)

Kulmala

Tulosityksikkö: M-real Oyj
Omistaja: M-real Oyj
Kunta: Mänttä
Sijainti: Asemankulma

Rakennusaika: 1904
Suunnittelija: Valter Thomé
Alkuperäinen käyttö: asuinrakennus
Nykyinen käyttö: kerhotila
Luokitus: Merkittävää yhtymän rakennusperintöä.



Kulmalan asuinrakennus vuodelta 1904 on osa Mäntän asemakulman kulttuurihistoriallisesti merkittävää rakennettua ympäristöä.

Kulmala kuuluu G.A. Serlachius Oy:n rakennuttamiin Mäntän asemakulman toimihenkilöasuntoihin. Vuonna 1904 rakennetun, yhdelle perheelle tarkoitetun asuinrakennuksen suunnitteli arkkitehti Valter Thomé. Kulmala on puolitoistakerroksinen, mansardikattoinen, peiterimavuorattu hirsirakennus. Rakennus on ollut viime vuodet sotainvalidien yhdistys- ja harrastekäytössä. Pihipiirissä on samanikäinen talousrakennus, joka seuraa muun muassa kattomuodoiltaan asuinrakennuksen arkkitehtuuria.[1]

Tarja Hedman on Mäntän asemakulman rakennusinventoinnissa (1995) tiivistänyt kohteen kulttuurihistoriallisen arvon seuraavasti: 'Kulmala on vanhin Asemankulman säilyneistä puutaloista. Sen suunnitteli toimihenkilön virka-asunnoksi arkkitehti Valter Thomé vuonna 1904. Kulmala on erittäin hyvin alkuperäisessä asussaan säilynyt, myös sisätilojen ja huonejaon osalta. Kulmala kuuluu Asemankulman rakennettuun kokonaisuuteen.'

KUVA. Kulmala (Laivarannankatu 5, Asemankulma). Kuvaussuunta kaakosta. Valok. Timo Kantonen 1999. Metsämännut Oy. (*aloituskuva*)

KUVA. Kulmalan talousrakennus. Kuvaussuunta pohjoisesta. Valok. Timo Kantonen 1999. Metsämännut Oy.

KUVA. Ote Maanmittauslaitoksen peruskartasta nro 223112. Kuva-ala vastaa maastossa 600m x 400m. (*aloituskartta*)

Viitteet:

[1]. Tarkemmat tiedot rakennuksesta ks. Tarja Hedman 1995, 26- 34.

[Sivuston lähdeluetteloon](#) | [Tämän sivun alkuun](#)

Tämä sivu on osa Metsäliitto-Yhtymän toimipaikkojen rakennushistoriallisen inventoinnin raporttia (Timo Kantonen 15.8.2002). Tiedot on tulosyksiköiden nimien sekä kohteiden omistuksen ja purkamisten osalta päivitetty elokuussa 2002.

Kuusela

Tulosyksikkö: M-real Oyj
Omistaja: M-real Oyj
Kunta: Mänttä
Sijainti: Asemankulma

Rakennusaika: 1915
Suunnittelija: Valter Thomé
Alkuperäinen käyttö: asuinrakennus
Nykyinen käyttö: asuntola
Luokitus: Merkittävää yhtymän rakennusperintöä.



Kuuselan asuinrakennus vuodelta 1915 on osa Mäntän asemankulman kulttuurihistoriallisesti merkittävää rakennettua ympäristöä.

Kuusela kuuluu G.A. Serlachius Oy:n rakennuttamiin Mäntän asemankulman toimihenkilö- ja virkailija-asuntoihin. Vuonna 1915 rakennetun, kahden ylemmän toimihenkilöperheen käyttöön tarkoitetun asuinrakennuksen suunnitteli arkkitehti Valter Thomé. Kuusela on puolitoistakerroksinen, taitekattoinen ja peiterimavuorattu hirsirakennus. Se toimii Pirkanmaan erityishuoltopiirin kehitysvammaisten asuntolana. Kuuselan kookas talousrakennus on samalta ajalta kuin päärakennus.[1]

Tarja Hedman on Mäntän asemankulman rakennusinventoinnissa (1995) tiivistänyt kohteen kulttuurihistoriallisen arvon seuraavasti: 'Kuusela on vanhimpia jäljellä olevia G.A.Serlachius Oy:n rakennuttamia työsuhdeasuntoja. Sen suunnitteli arkkitehti Valter Thomé, joka vuosina 1913 - 1915 kuului varajäsenenä GAS:n hallitukseen. Kuusela on korjauksista huolimatta säilyttänyt ulkoasultaan alkuperäisen asunsa ja on osa Asemankulman rakennettua kokonaisuutta'

KUVA. Kuusela (Kaivokatu 6). Kuvaussuunta lounaasta. Valok. Timo Kantonen 1999. Metsämännut Oy. (*aloituskuva*)

KUVA. Asemankulman miljöötä. Vasemmalta lukien: Kuusela ja sen talousrakennus, Haapala sekä Kiusala. Kuvaussuunta kaakosta. Valok. Timo Kantonen 1999. Metsämännut Oy.

KUVA. Ote Maanmittauslaitoksen peruskartasta nro 223112. Kuva-ala vastaa maastossa 600m x 400m. (*aloituskartta*)

Viitteet:

[1]. Tarkemmat tiedot rakennuksesta ks. Tarja Hedman 1995, 35- 45.

[Sivuston lähdeluetteloon](#) | [Tämän sivun alkuun](#)

Tämä sivu on osa Metsäliitto-Yhtymän toimipaikkojen rakennushistoriallisen inventoinnin raporttia (Timo Kantonen 15.8.2002). Tiedot on tulosityksiköiden nimien sekä kohteiden omistuksen ja purkamisten osalta päivitetty elokuussa 2002.

[Aloitussivu](#) | [Toimipaikkaluettelo](#) |
[Mäntän tehdas ja yhdyskunta](#)

Mäntän mylly

Tulosityksikkö: M-real Oyj

Omistaja: M-real Oyj

Kunta: Mänttä

Sijainti: Myllyranta

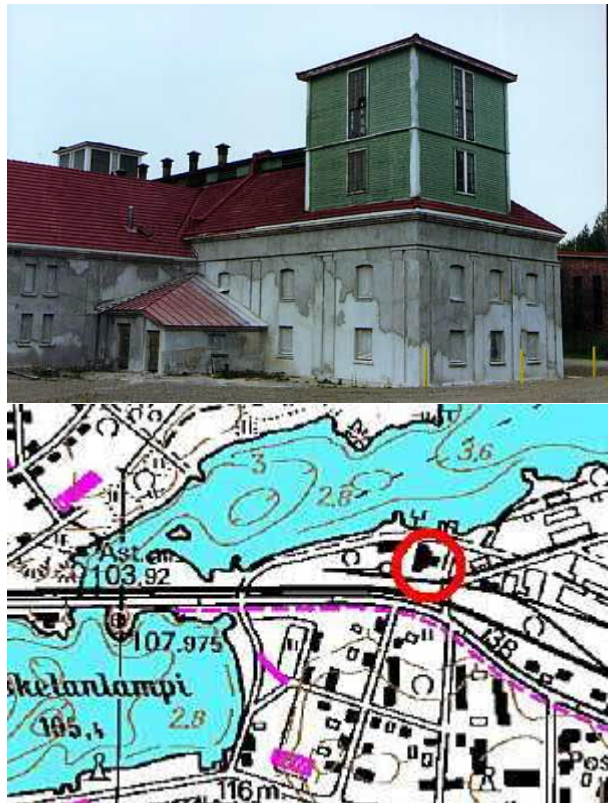
Rakennusaika: 1920

Suunnittelija: W.G. Palmqvist

Alkuperäinen käyttö: höyrymylly

Nykyinen käyttö: viljan välivarasto,
taidenäyttelytila

Luokitus: Merkittävää yhtymän
rakennusperintöä.



Tehdasyhtiön rakentamalla myllyrakennuksella on erityistä arkkitehtonista, historiallista ja maisemallista merkitystä. Merkillepantavaa on, että myllylaitoksen yhteys vesistöön on säilynyt alkuperäisen tilanteen luonteisena.

Arkkitehti W.G. Palmqvistin suunnittelema G.A. Serlachius Oy:n Mäntän mylly valmistui vuonna 1922. Tehdasyhtiö jauhoi viljaa omin tarpeisiinsa. Muutamilla lähiseudun taloilla oli myös taannoisista koskioikeuksista juontavat oikeudet jauhatuttaa myllyssä viljaansa.[1]

Myllyn viimeinen toimintavuosi oli 1982. Sen jälkeen se riisuttiin jauhuslaitteista. Jäljelle jääneestä kiinteästä sisustuksesta on syytä mainita myllyn toimistokoppi ja elevaattoritorni laitteistoineen.

Myllyrakennusta on käytetty viime vuosina mm. taidenäyttelytilana. Säännöllisintä toimintaa nykypäivänä on viljan välivarastointi. Puhdistettavan viljan nosto elevaattoritorniin sekä juokutus punnitukseen ja silloihin tapahtuvat käyttäen hihnavettoa. Alakerran sähkömoottori on uusittu hiljattain mutta siihen yhdistyvä akselisto hihnoineen on vanhaa tekoa. (Mäntän myllyn elevaattoritorni on tietävästi ainoa Metsäliitto-Yhtymän

omistuksessa oleva tuotantorakennus, jossa on vielä käytössä tämä vanhakantainen voimansiirtotekniikka.)[2]

Nykyiseen Hankkijan välivarastoon vastaanotetaan vuosittain 300 tonnia viljaa; parhaimpina vuosina määrä on ollut 1000 tonnin luokkaa. Punnittu ja roskista erotettu vilja lähtee välivarastoinnin jälkeen pääasiassa vientiin.

Myllyn näyttävä arkkitehtuuri yhdistää rakennuksen muuhun samanikäiseen G.A. Serlachius Oy:n tuotantorakentamiseen Mäntässä. Myllyn rakentaminen ja ylläpito oli osa yhtiön laajaa ja edistyksellistä maatalouden harjoitusta. Myllyn yhteys vesistöön on säilynyt alkuperäisen tilanteen luonteisena toisin kuin Mäntänlahden ja Mäntänkosken rantaan rakennetun teollisuuden. Kohteen arvo on myös maisemallinen.

Lähiympäristö: puinen ns. pilkkomorakennus, tiilinen Eerola, pumppukoppi.

[Kuva](#). Myllyn rannanpuoleinen pääty vehnätorneineen. Meneillään on jukisivun rappaus. Kuvausuunta koillisesta. Valok. Timo Kantonen 1999. Metsämännut Oy. (*aloituskuva*)

[Kuva](#). Mäntän mylly kaakosta. Valok. Timo Kantonen 1999. Metsämännut Oy.

[Kuva](#). Myllyn itäinen seinus. Telineet ovat kesäisen rappauksen jäljiltä. Valok. Timo Kantonen 1999. Metsämännut Oy.

[Kuva](#). Hankkijan Esko Heinonen vastaanottaa välivarastointiin Heimo Salomaan tuoman viljan. Kuva lastaussillalta 2.9.1999. Valok. Timo Kantonen. Metsämännut Oy.

[Kuva](#). Myllyn itäpuolella on entinen halkopilkkomo. Kuvausuunta luoteesta. Valok. Timo Kantonen 1999. Metsämännut Oy.

[Kuva](#). Ote Maanmittauslaitoksen peruskartasta nro 223112. Kuva-ala vastaa maastossa 900m x 600m. (*aloituskartta*)

Viitteet:

[1]. Rakennuksen vaiheista ja piirteistä tarkemmin ks. Hedman 1997, 23 - 26. Vrt. Aho 1995.

[2]. Vallitsevan tilanteen kuvaus perustuu Timo Kantosen käyntiin paikalla 30.8. - 3.9.1999.

[Sivuston lähdeluetteloon](#) | [Tämän sivun alkuun](#)

Tämä sivu on osa Metsäliitto-Yhtymän toimipaikkojen rakennushistoriallisen inventoinnin raporttia (Timo Kantonen 15.8.2002). Tiedot on tulostusyksiköiden nimien sekä kohteiden omistuksen ja purkamisten osalta päivitetty elokuussa 2002.