

**NOKIANVIRRRAN YLÄJUOKSUN
INVENTOINTI ja YMPÄRISTÖSELVITYS**



ARKKITEHTITOIMISTO EIJA TEIVAS

15.01.1997

NOKIANVIRRRAN YLÄJUOKSUN INVENTOINTI JA YMPÄRISTÖSELVITYS SISÄLLYSLUETTELO

1.	JOHDANTO	1
2.	YLEISTÄ	4
3.	ALUEINVENTOINTI; historia ja nykytilanne	5
3.1	Nokian kartano	5
3.2	Metsäteollisuuden alue	9
3.2.1	Tehdassaari, vanhan sellutehtaan alue, kuorimo ja Tiaisenmäki	9
3.2.2	Jyränmaa ja Valkoinen harju	15
3.3	Kumiteollisuuden alue, vanhan torin alue ja Kerhola	17
3.4	Muut alueet	21
4.	SUUNNITTELUTILANNE	22
4.1	Seutukaava	22
4.2	Yleiskaava	22
4.3	Asemakaava	22
4.4	Muut suunnitelmat	22
5.	MAANOMISTUS	22
6.	ALUEEN NYKYKÄYTTÖ	23
6.1	Rantojen käyttö	23
6.2	Palvelut	24
7.	MAISEMA-ANALYYSI	24
7.1	Kallio- ja maaperä	24
7.2	Pinnanmuodot	24
7.3	Maisemarakenne	25
7.4	Pohjavesi ja vesistö	25
7.5	Ilmasto	25
8.	KASVILLISUUS JA ELÄIMISTÖ	26
8.1	Luonnonympäristö	26
8.2	Istutettu kasvillisuus	26
8.3	Eläimistö	26
9.	LIIKENNEYHTEYDET	26
9.1	Ajoneuvoliikenne	26
9.2	Kevyt liikenne	27
9.3	Muut liikennemuodot	28
10.	HÄIRIÖTEKIJÄT	28
10.1	Melu	28
10.2	Ilman laatu	28
10.3	Veden laatu	28
11.	YHTEENVETO	30
11.1	Inventoinnin tuloksia	30
11.2	Mahdollisuudet ja rajoitukset kehittämisen kannalta	33

Liitteet

Kohdeinventointilomakkeet

1. JOHDANTO

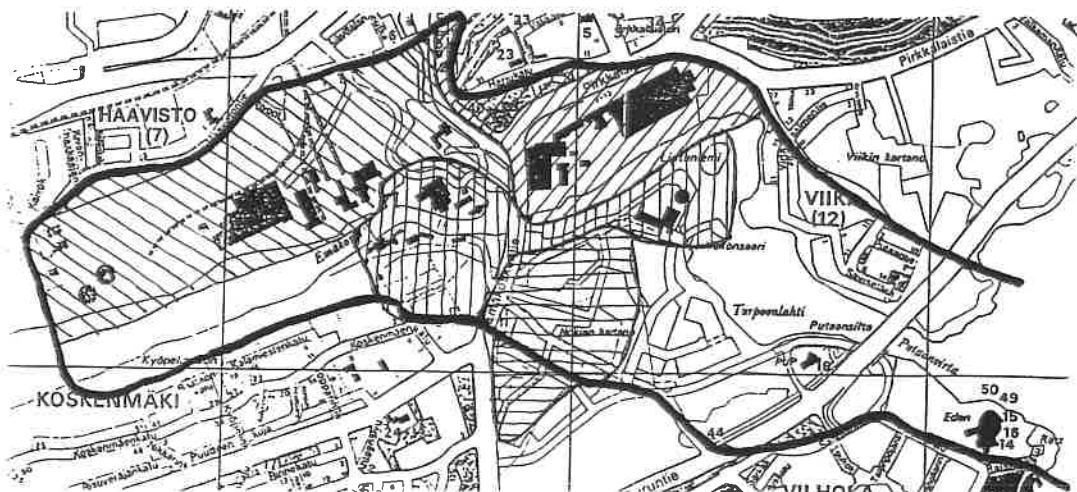
Työssä inventoitiin Nokianvirran yläjuoksun valtakunnallisesti merkittäväksi kulttuurihistorialliseksi ympäristöksi ja kulttuurihistoriallisesti arvokkaaksi teollisuusympäristöksi luokitellut alueet museoviraston inventointilomakkeiden mukaan, sekä ranta-alueet myös muiden ympäristöarvojen esiin saamiseksi. Työn on tarkoitus palvella keskustaajaman osayleiskaavan uudistamista sekä Nokianvirran matkailullisen kehittämissuunnitelman laadintaa.

Toimeksiantaja on Nokian kaupunki. Yhteyshenkilönä on toiminut kaavoitusinsinööri Jaakko Hartman. Työtä on valvonut seurantaryhmä, jossa on ollut edustajia kaupungin lisäksi suurimmilta yrityksiltä ja maanomistajilta sekä Hämeen ympäristökeskuksesta ja museovirastosta. Koska maakuntamuseossa ei ole rakennustutkijaa, tukihenkilönä rakennushistoriallisissa kysymyksissä on toiminut museoviraston tutkija Helinä Koskinen.

Rajaus

Alueinventointiin on sisällytetty seutukaavassa sekä seuraavissa julkaisuissa mainitut alueet ja kohteet: Putkonen, Kulttuurihistoriallisesti arvokkaat teollisuusympäristöt, ympäristöministeriön tutkimus 4/1988, sekä Rakennettu kulttuuriympäristö, valtakunnallisesti merkittävät kulttuurihistorialliset ympäristöt, museoviraston rakennushistorian osaston julkaisu 16. Muut alueet käsitellään suurpiirteisemmin. On huomattava, että mm. monet Nokianvirran teollisuuteen liittyvät varastot tai merkittävät asuinalueet jäävät tämän aluerajauksen ulkopuolelle; rajaus on siis ensisijaisesti maantieteellinen. Lähellä olisi ollut esimerkiksi Koskenmäkeen vuosisadan alkupuolella muodostunut työväenasutus, jota on vielä jäljellä etenkin Koskenmäenkadun ja Taivalkunnantien välisellä alueella koululta länteen. Vastaavanlaisia alueita on Nokialla varsin paljon eri ajoilta, ja olisi vaatinut lähes koko keskustaajaman sisällyttämistä työhön, mitä toimeksiannossa ei suinkaan ollut tarkoitettu.

Havainnollisuuden vuoksi alue on jaettu osakokonaisuuksiin. Tarkempaan kohdeinventointiin valittiin se rakennuskanta, joka liittyy olennaisesti kunkin alueen historiallisiin arvoihin. Metsäteollisuuden synnyttämän rakennuskannan kohdeinventointi rajautuu luontevasti vuoteen 1945, jonka jälkeen tuotanto alkoi siirtyä Jyränmaalle. Kumiteollisuuden alueella rajaus on pyritty asettamaan samoihin aikoihin, joskin myöhemmät laajennukset liittyvät kiinteästi vanhimpaan rakennuskantaan. Asuinrakennusten suhteen noudatetaan rajausta talvisotaan, sillä jälleerakentamiskaudella ja sen jälkeen ei eroa tehtaiden ja muun asuntorakentamisen välillä enää juuri ollut, ja työväenasutusta oli jo ympäri kauppala. Varsinainen ympäristöselvitys kattaa koko rajatun alueen. Aluerajaus ja jako osa-alueisiin on esitetty kartassa.



Nokian kartano



Jyränmaa ja Valkoinen harju



Tehdassaari, vanhan sellutehtaan alue, kuorimo ja Tiainenmäki



Kumiteollisuuden alue, vanhan torin alue ja Kerhola

Rajaus

Arvottaminen

Alueista ja rakennuksista arvioitiin rakennushistoriallinen, historiallinen, maisemallinen ja teollisuushistoriallinen arvo. Osassa kohteista päädyttiin käyttämään termiä arkkitehtoninen arvo. Kriteereinä olivat edustavuus, tyypillisuus, harvinaisuus, alkuperäisyys, yhtenäisyys, kerroksisuus, vaikutus ympäristöön, liittyminen ympäristöön, historiallinen merkitys, sopusointuisuus, vaihtelevuus, monipuolisuus, intensiteetti, opetus- ja tutkimusarvo.

Menetelmät ja lähteet

Perustiedot on saatu Nokian kaupungin eri keskuksilta sekä useista käytössä olleista julkaisuista ja raporteista. Pohjakarttana on käytetty eri aikoina täydennettyä Nokian kaupungin asemakaavamittauksen pohjakarttaa.

Alueiden inventoinnissa ja etenkin maisema-analysissä on käytetty apuna kesällä otettuja ilmakuvia (Lentokuva Vallas Oy). Kohdeinventointeihin rakennukset on lisäksi valokuvattu.

Pääasiallisena lähteenä alueen ja rakennusten vaiheiden selvittämisessä ovat olleet paikkakunnan historiateokset, teollisuuslaitosten historiikit, piirustusarkistot, sekä yritysten ja yksityisten laaja valokuva-aineisto. Valokuva-aineisto on ollut lähes kokonaan päiväämätöntä, mikä on jonkin verran hankaloittanut rakennusvaiheiden ajankohdan määrittelyä. Kartta-aineistosta ei ole myöskään yleensä käynyt ilmi, onko kyseessä suunnitelma vai olemassa olevan tilanteen dokumentointi. Rakennuspiirustusten sekä toteutuksen vastaavuuteen on myös suhtauduttu varauksella. Rakennusajankohdaksi on pyritty esittämään ensisijaisesti valmistumisvuosi, mikäli se on ollut tiedossa. Sisätiloihin pääsy on varsinkin toimivissa laitoksissa ollut rajoitettua, joten joitakin osin on pitänyt tyytyä annettuihin tietoihin. Erityiset kiitokset kuuluvat henkilöille, jotka ovat antaneet arvokasta suullista tietoa eri aiheista. Seuraavaksi lueteltuihin lähteisiin viitataan alue- ja kohdeinventointilomakkeissa, muut on esitetty kunkin kappaleen lopussa.

Rakennus- ja alueinventoinnissa käytetyt lähteet edellä mainittujen lisäksi:

Painetut:

Bonsdorff, Lars G., Nokia Osakeyhtiö 1865-1965. Helsinki 1965.

Ekman, Karl, Nokian Tehdas 1868-1928. Helsinki 1930.

Hoving, Victor, Suomen Gummitehdas Osakeyhtiö 1898-1948. Helsinki 1948.

Kaukovalta et al., Pirkkalan historia. Tampere 1934.

Koivuniemi, Jussi, Nokian ja Pirkkalan historia. Tampere 1994.

Malm & Muujärvi, Tehdaskaupunki järvimaisemassa. TTKK A Yhdyskuntasuunnittelun laitos, julk. 11. Tampere 1988.

Nokia Aktiebolag 1938 (kuvateos).

Palo-oja & Willberg, Kumi. Tampereen kaupungin museolautakunnan julkaisuja 13, Tampere 1982.

Rintamäki, Tuomo, Teknologinen muutos Suomen selluloosateollisuudessa vuosina 1920-1938.

Enso-Gutzeit Oy perinnejulkaisuja 1, Imatra 1989.

Ruusukallio, Pekka, 50 vuotta suomalaisia autonrenkaita 1932-1982. Tampere 1982.

Saarenheimo, Juhani, Vanhan Pirkkalan historia. Tampere 1974.

Sourander, Ingwald, Nokia sulfitcellulosafabrik under begynnelseåren 1885-1900, Pappers- och trävarutidskrift för Finland, specialnummer 1941.

Vilppo, Marja-Liisa, Nokian työväenasutus 1868-1939. Turun yliopiston kansatieteen laitoksen toimituksia 9, Turku 1983.

Muut:

Nummi, Kalle, Muistelmia Nokia Osakeyhtiön toimintapiiristä kolmen miespolven ajalta. Nokia 1964

Hämeen maanmittaustoimisto, Hämeenlinna. Useita eri karttoja.

Nokian Paperi Oy, Nokian Renkaat Oy, Oy Nokia Ab, Trimatic Oy, Upofloor Oy: piirustus- ym. arkistot, myös sellutehtaalla. Useita eri karttoja, rakennuspiirustuksia ja valokuvia.

Pääasialliset henkilölähteet:

Risto Aarni, Nokian Paperi Oy

Yrjö Haavisto, Nokian Jalkineet Oy

Markku Hakala, Nokian Renkaat Oy

Meeri Junnila, eläk.

Jorma Kantanen, Upofloor Oy

Kaisa Kirkko-Jaakkola, Nokian Kaupunki

Pentti Leppänen, eläk.

Heikki Maunula, Oy Nokia Ab

Erkki Nikkilä, Nokian kaupunki

Tarmo Ojala, Nokian Paperi Oy

Jalo Pirhonen, TP-Kunnossapito Oy

Vuokko Suuniittu, Nokia-seura

Karri Timgren, Oy Nokia Ab, eläk, ent. isännöitsijä

Ossi Virtanen, Upofloor Oy

E.V. Yrjölä, eläk.

2. YLEISTÄ

Nokianvirta kulkee Nokian kaupungin halki itä-länsi-suunnassa. Kaupungin keskusta on kasvanut yläjuoksulle, ja Siuron kaupunginosakeskus Kuloveden rantaan lähelle virran alajuoksua. Keskustajaman painopiste on viime vuosina jonkin verran siirtynyt kaupungin laajentuessa voimakkaasti virran eteläpuolelle. Entisen Pohjois-Pirkkalan, nykyisen Nokian synnyn ja kehityksen tärkeimmistä tekijöistä merkittävä osa on sijoittunut maantieteellisesti virran läheisyyteen, osa varsin lähelle rajatun alueen ulkopuolelle. Pirkkalan kolme tärkeintä kartanoa 1500-luvulla sijaitsivat kaikki Nokianvirran lähistöllä: Viik ja Nokia ylävirralla sekä Penttilä alajuoksulla virran suulla. Viikin ja Nokian rälssisäterit olivat teollisuuden saapuessa edelleen merkittäviä maanomistajia. Teollisuuden syntyyn taas vaikutti ratkaisevasti voimanlähde, Emäkoski, jonka yhteyteen nyt inventoitavat alueet ovat rakentuneet.

Selvityksen alainen alue koostuu virrasta itsestään; teollisuusalueista, jotka ovat kasvaneet vuodesta 1868 lähtien nykyisen Emäkosken sillan pielestä sekä itään että länteen; asuinalueista, jotka ovat muodostuneet ensin tehdasalueille ja siirtyneet niiden laajentuessa lähiympäristöön; Nokian kartanon maaseutumiljööstä; rakentamattomasta sahan alueesta sekä Viholan rannasta, jonne rakennettu kylpylä on ensimmäinen merkittävä uusi, vanhaan teollisuuteen liittymätön toiminto koko alueella sitten vuoden 1868.

Lähes koko kulttuurihistoriallisesti arvokkaaksi teollisuusympäristöksi määritelty alue oli yli 15 vuoden ajan saman, Suomen suurimpiin kuluva yrityksen omistuksessa.

3. ALUEINVENTOINTI; historia ja nykytilanne

3.1 NOKIAN KARTANO

1. Lääni Häme
2. Kunta Nokia
3. Alue Nokian kartano
4. Kylä/ Kaupunginosa Vihola, korttelit 2-6
5. Omistaja(t) Oy Nokia Ab (uudempi rakennuskanta muilla yksityisillä omistajilla). Puistoalueet Nokian kaupunki. Kts maanomistuskartta toisaalla selvityksessä.

6. ALUEEN JA ALUEELLA OLEVIEN RAKENNUSTEN KUVAUS JA HISTORIA

Varhaisimmat tiedot Nokian kartanosta ovat 1200-luvulta, jolloin omistajan kerrotaan olleen kuuluisa pirkkalaispäällikkö Matti Kurki. Kirjallisia lähteitä on 1500-luvulta lähtien. Nuijasodan aikaan talonpojat leirytyivät Nokian kartanoon, ja taistelu Flemingin joukkojen kanssa lienee käyty lähiseudulla. Omistajina on ollut lukuisia aatelissukuja, kuten Kruus, Wrede, Fleming, Bars, Kurck, von Knorring, Lebell, Blåfield ja Törngren. Usean sadan vuoden ajan Nokia oli yksi kahdesta tai kolmesta Pirkkalan suuresta kartanosta. Nykyajan voi katsoa alkaneeksi vuodesta 1871, jolloin Nokia Aktiebolag osti kartanon maineen ja karjoineen Cecilia Lindroosilta turvataksaan rakentamismahdollisuudet tehtaalle ja asutukselle sekä elintarvikkeiden saannin. Viljelysmaihin liitettiin myöhemmin myös naapuritilojen maita. Yhtiön alkuaikoina, ja vanhojen karttojen mukaan aiemminkin, pihapiiri oli jokseenkin samalla paikalla kuin nykyäänkin. Kartanon pihan läpi kulki lauttarannasta Taivaalkuntaan ja edelleen Turun suuntaan tie, jonka linjausta muutettiin hiukan 1874. Tämä sillan rakentamisen jälkeen yleisestä käytöstä jäänyt uudempi linjaus on edelleen nähtävillä. Blåfieldin omaksi asunnokseen 1822 rakennuttama päärakennus oli Adolf Törngrenin aikana siirretty Vesilahden Laukkoon. Uusi, Th. Höijerin suunnittelema päärakennus tehtiin toimitusjohtajan asunnoksi samaiseen puutarhaan 1878, ja purettiin nykyisen tieltä 1962. Puisto oli olemassa ilmeisesti jo edellisen päärakennuksen aikaan, ja sitä täydennettiin jalopuilla, sembramäntykujalla ja koristeistutuksilla etenkin 1895-1918 välisenä aikana. Voimaperäisen maatalouden harjoittamisen seurauksena lähes koko rakennuskanta on uusiutunut tällä vuosisadalla. Rakennuksissa asui enimmäkseen kartanon työväkeä. Karjanhoito lopetettiin 1960-luvun puolivälissä ja maanviljelys 1969, jolloin rakennuksia ja mm. kasvihuoneita oli vielä nykyistä laajemmalla alueella. Kahdessa vanhan pihapiirin rakennuksista asutaan edelleen.

Kartano sijaitsee Nokianvirran eteläpuolisen korkean harjun mataloituvassa itäpäässä. Nykyisellään alueeseen kuuluu päärakennuksen lisäksi vanhaa talouspihaa ympäröivät kuusi puurakennusta, mankelitupa ja maakelari sekä Viholan kylätien eteläpuolella tiilinavetta, autotalli ja pehtorin sauna. Kaikki puurakennukset ovat punamullan värisiksi maalattuja. Kauempana on pienempi, uusi autotalli, kolme Bertel Strömmerin suunnittelemaa, rapattua, vaaleaksi maalattua puurunkoista paritaloa vuosilta 48-52 ja kaksi omakotitaloa: puinen v. -58 ja kivirak. -62. Päärakennusta ympäröi puisto ja entisiä pelto- ja puutarha-alueita. Lähellä on vanha kuorimo ja rakentamaton, entinen saha-alue, jotka on kaavoitettu asuinalueiksi. Ympäristö on siisti ja huolella hoidettu lukuun ottamatta navetan takapihaa.

Arvokkaita ominaisuuksia:

- Kartanon päärakennus, "marmoripalatsi", edustaa laadukasta modernismia.
- Päärakennusta ympäröivä puisto, jossa on keskiaikaisen kappelin perustus ja Nokian kivi, vanha nk. Luutnantin huvimaja ilmeisesti viime vuosisadan puolelta, harvinaisia puulajeja kuten pyramiditammia sekä maisemallisesti tärkeä sembramäntykuja.
- Sembramäntykujaa korostavat peltoaukeat tärkeinä maanviljelyksestä kertovina jäänteinä.
- Vanhan talouspihan säilyminen maatilan ytimenä ja historiallisen kartanon luonteeseen sopivana, kiinteänä kokonaisuutena; muu yhtiön rakennuttama asuntokanta, kuten kartanon alueen uudemmat rakennukset, sijoitettiin väljästi erilleen ilman suljettuja pihapiirejä. Miljööseen sopimaton lisäys on talouspihan laidalle loppusyksystä 1996 rakennettu alumiininen verkkoaita. Pehtorin vanha sauna vuodelta 1944 ei asuinrakennuksen purkamisen jälkeen kuulu enää luontevasti rakennusryhmään.
- Komea vuosisadan alun tiilinavetta, joka toimii maamerkinä keskustasta saavuttaessa ja päätteenä näkyville Viholan suunnasta, sekä autotalli- ja pajarakennus edustamassa suurelle kartanolle tyypillistä toimintaa.
- Sillan rakentamista edeltävä, lauttarannasta navetalle saakka näkyvä tielinja alkupään puukujineen.
- Kauempana sijaitsevat asuinrakennukset eivät olennaisesti kuulu maatilan miljööseen, mutta niistä paritalot muodostavat oman ryhmänsä ja ovat edustavia esimerkkejä Nokia Oy:n rakennuttamista työsuhteasunnoista.

7. ERIKSEEN LUETTELOIDUT KOHTEET

Nokian kartano: rakennukset 1-10 kts. asemapiirros.

8. SÄILYMISEDELLYTYKSET

Alueena hyvät, osittain kohtalaiset. Yksittäisiin rakennuksiin otetaan kantaa kohdeinventoinneissa. Asemakaava ei turvaa talouspihan hahmon säilymistä, eikä ohjaa ympäristörakenteiden (esim. aidat) alueen luontee-

seen sopivaa rakentamistapaa. Voimassa oleva asemakaava on vahvistettu 10.12.1992: Asemakaavamääräys kortteliin 6: K-4 /s, "Liike- ja toimistorakennusten korttelialue, jolla ympäristö säilytetään. Tontille sallitusta kerrosalasta enintään 40% saadaan käyttää asuintiloja varten ja 30% saadaan käyttää vain talouktiloja varten. K-4 /s korttelialueella olemassa olevassa rakennuksessa tai sen osassa saadaan suorittaa korjaaminen uudisrakentamiseen verrattavalla tavalla sen estämättä, mitä edellä on määrätty tontille sallitun rakennusoi-keuden jakautumisesta eri käyttötarkoituksiin. Uudisrakennuksen tai olemassa olevaan rakennukseen tehtä-vien muutosten sopeutumiseen korttelialueen muuhun rakennuskantaan on kiinnitettävä erityistä huomiota. Rakennuslupahakemukseen on liitettävä piirroset julkisivuista, jotka osoittavat rakennuksen sopeutumisen ympäristöönsä".

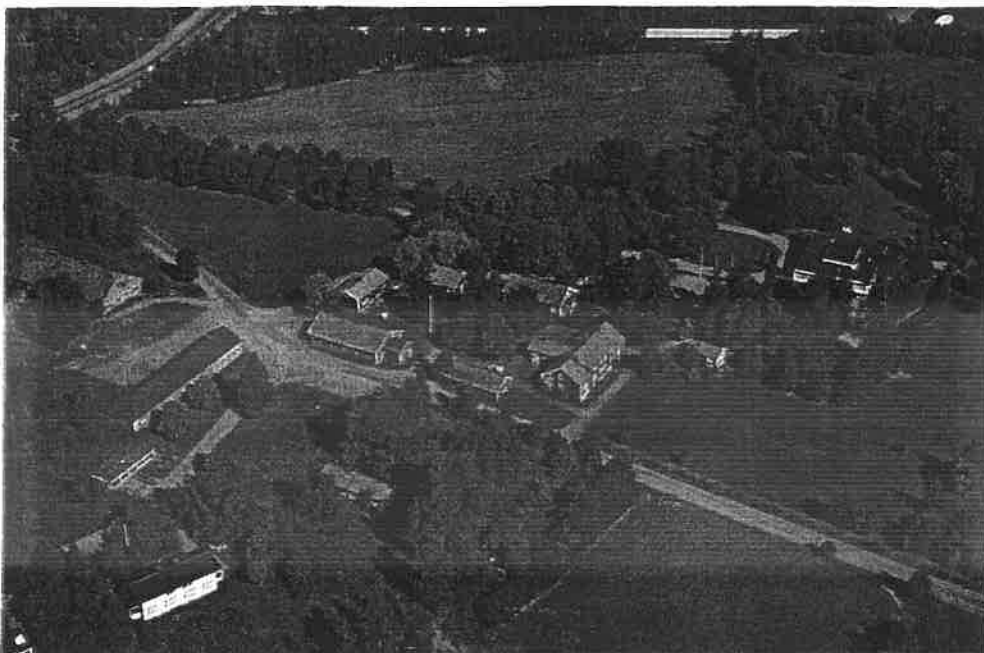
9. LUETTELOINTIPERUSTE

Valtakunnallinen historiallinen, paikallinen maisemallinen, teollisuushistoriallinen.

- | | |
|----------------------------|---|
| 10. Rakennushistoriallinen | x |
| 11. Historiallinen | x |
| 12. Maisemallinen | x |

13. OTE PERUSKARTASTA TAI ASEMAPIIRROS Liitteenä.

14. VALOKUVAT



Lentokuva Vallas Oy 1996.

15. LÄHTEET (kirjallisuus, piirustukset, asiakirjat)

Bonsdorff 1965

Kaukovalta 1934

Koivuniemi 1994

Nummi 1964

Saarenheimo 1974

Hämeen maanmittaustoimisto: Karta öfver den del af den såkallade Taivalkunda byvägen...E. Wigren 1874.

Nokian kaupungin rakennusvalvontatoimisto: Rakennuslupahakemuksia

Oy Nokia Ab, piirustusarkisto, rakennuspiirustuksia ja kiinteistökartta

Nokian Paperi Oy:n arkisto sellutehtaalla, vanha asuntokortisto sekä valokuva-arkisto. Karta öfver Taivalkunda samfällighets ägor i Birkkala socken... Juvelius 1877, Santeri Saarinen 1889. kopio 1915.

E.V. Yrjölään valokuvakokoelma

16. LIITTEET Asemapiirros ja valokuvia.

17. SUULLISTA TIETOA ANTANEET

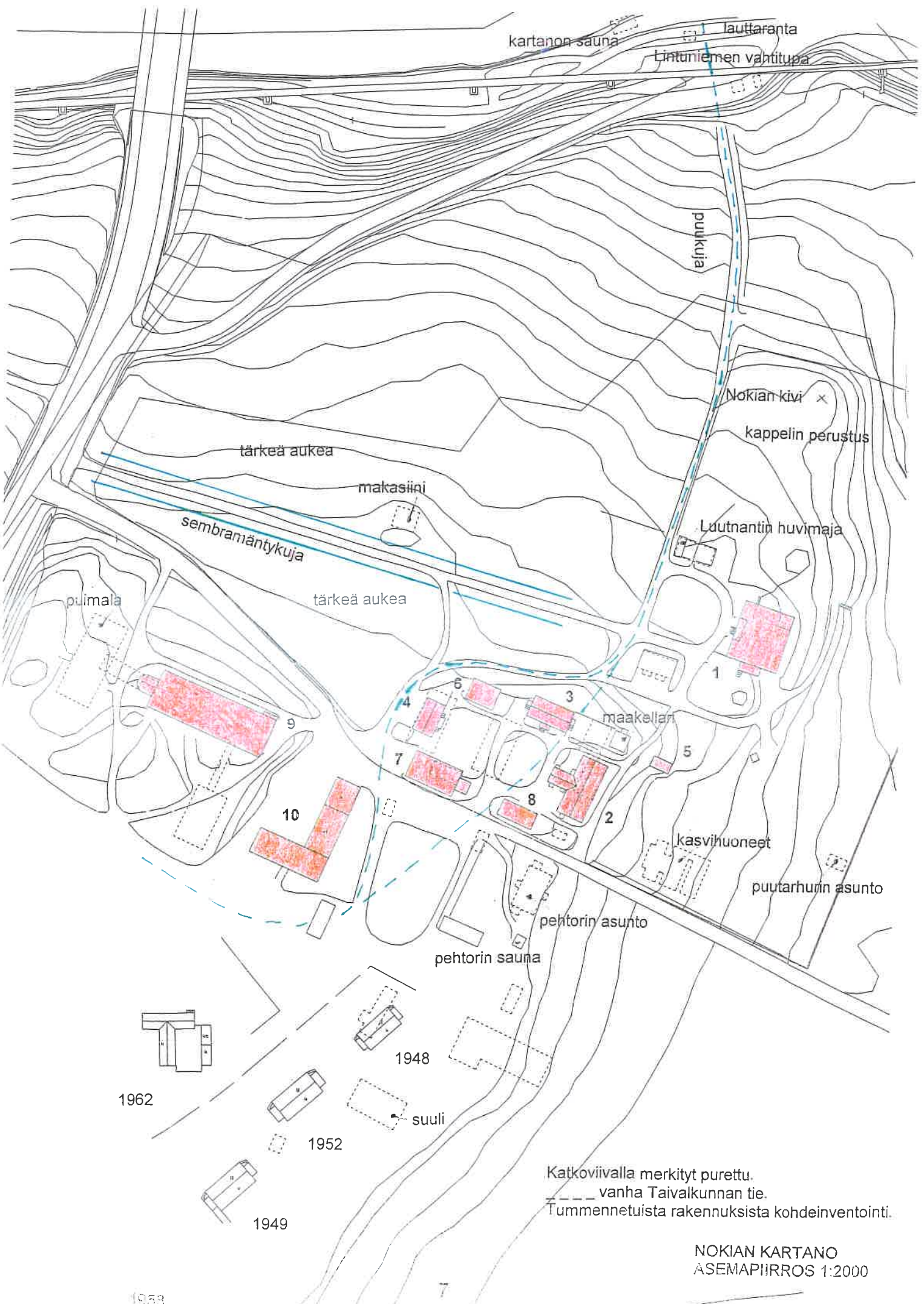
Meeri Junnila

Heikki Maunula

Vuokko Suuniittu

Karri Timgren

18. LOMAKKEEN TÄYTTÄJÄ, päiväys Eija Teivas 14.1.1997

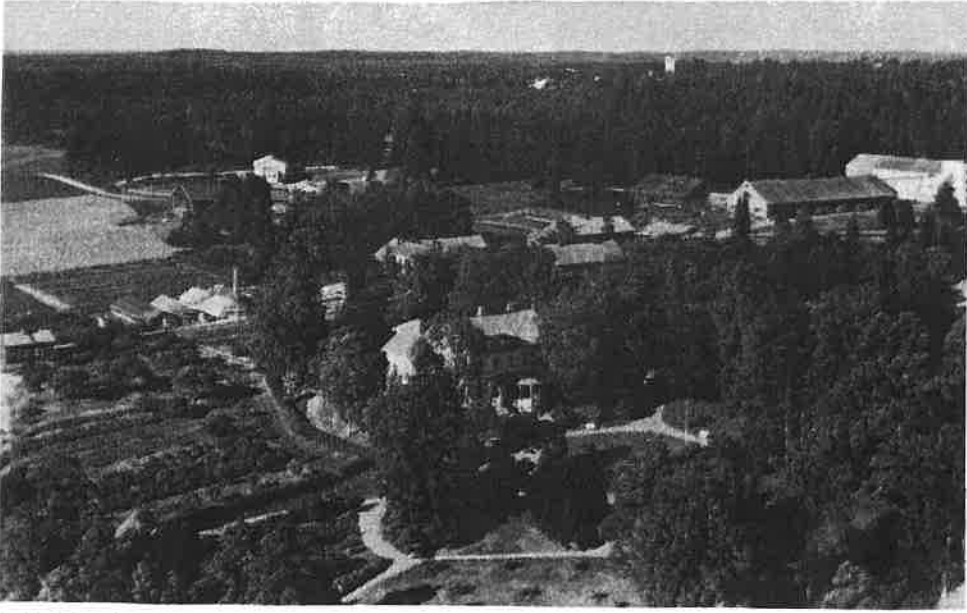


Katkoviivalla merkityt purettu.
 - - - - - vanha Taivalkunnan tie.
 Tummennetuista rakennuksista kohdeinventointi.

NOKIAN KARTANO
 ASEMAPIIRROS 1:2000

1953

7



1. Nokian kartano n. 1950. E.V.Yrjölään valokuvakokoelma.



2. Luutnantin huvimaja.



3. Maakellari.



4. Pehtorin vanha sauna.



5. Pohjoisin ja vanhin kolmesta rapatusta paritalosta.



6. Navetan pääty tien päätteessä idästä katsottuna.

3.2 PAPERITEOLLISUUDEN ALUE

3.2.1. Tehdassaari, vanhan sellutehtaan alue, kuorimo ja Tiaisenmäki

ALUEINVENTOINTILOMAKE

1. Lääni	Häme
2. Kunta	Nokia
3. Alue	Tehdassaari, vanhan sellutehtaan alue, kuorimo ja Tiaisenmäki
4. Kylä/ Kaupunginosa	I, V, Vihola
5. Omistaja(t)	Kiinteistö Oy Koskikonttori, Lattiakiinteistö Oy, Nokian kaupunki, Oy Nokia Ab, joitakin yksityisiä (Tiaisenmäki)

6. ALUEEN JA ALUEELLA OLEVIENTEN RAKENNUSTEN KUVAUS JA HISTORIA

Nokian vanhimman teollisuusalueen kehitys voidaan kiteyttää kolmeen päävaiheeseen:

1.

Teollinen toiminta alkoi Nokianvirralla Fredrik Idestamin perustaessa maan neljännen puuhiomon Emäkosken pohjoisrannalle Viikin kartanoilta vuokratulle maalle 1868, jolloin rannoilla oli vain Viikin, Nokian ja Kankaantaan jakokunnan myllyjä ja näköalapaikka. Maan ensimmäisiin osakeyhtiömuotoisiin yrityksiin kuuluva Nokia Aktiebolag perustettiin 1871, ja samana vuonna yhtiö osti Nokian säterin ja siihen kuuluneen Jyränmaan rälsstitilan. Kauppa teki mahdolliseksi tehtaan laajentamisen etelärannalle, elintarvikkeiden tuotannon työväen tarpeisiin sekä asuntojen rakentamisen omille maille. Myöhemmin yritys osti myös Viikiltä vuokraamansa maat. Rakennukset sovitettiin jyrkkien törmien rajoittamalle ahtaalle rantavyöhykkeelle aivan veden ääreen, mikä oli edellytys silloiselle vesivoimaa käyttävälle tekniikalle. Virran yli tehtiin ensimmäinen puinen silta 1871. Pahvin valmistus puuhiokkeesta alkoi 1871 ja paperin 1880. Tiedonvälityksen historiaan tehdas pääsi perustamalla Suomen ensimmäisen yksityisen lennätinaseman 1877.

Varhaisimmassa vaiheessa (1868-n. 1885) tehdasrakennukset olivat tyypillisesti puurakenteiset ja asuinrakennukset sekä sopimuksen mukainen tullimylly sijaitsivat laitosten välittömässä läheisyydessä. Koski oli vapaa tukinuittoa varten. Molemmilla rannoilla oli hiomo ja paperitehdas sekä saha, etelärannalla myös pahvitehdas. Tämän vaiheen rakennuksia ei ole jäljellä; osa paloi, osa purettiin uusien tieltä. Viimeinen, klubirakennukseksi viereiselle Valkoiselle harjulle muutettu ravintola purettiin 1995.

2.

Toista vaihetta (1885- 2. maailmansota) kuvaa piirros n. vuodelta 1921-24 (liitteenä): Valtaosa rakennuksista oli jo tehty tiilestä, vesivoimalaa varten oli rakennettu turbiinitunneli ja kanava patoineen ja uittoruuhineen, ja asuinrakennukset sekä mylly oli siirretty lähialueille. Toiminta oli aikavälin loppuun mennessä ryhmittynyt selkeästi: etelärannalla toimi 1885 rakennettu ja seuraavana vuonna, lähes yhtäaikaa ensimmäisenä aloitaneen Kuusankosken kanssa toimintansa alkanut sulfittiselluloosatehdas ja pohjoisella, kanavan erottamalla saarella paperitehdas konttorirakennuksineen, hiomo ja voimala. Lintuniemen rumpukuorimon myötä rakentaminen laajeni ylävirtaan, missä oli aiemmin vain puun varastointi- ja satama-alueita. Yhtiö oli ostanut Sattulan, Antilan, Jaakkolan ja Veittolan tilat Viholasta. Vaiheen rakennuskannasta suuri osa on jäljellä.

3.

Kaikki edellä mainittu toiminta loppui tehdassaarelta, kun toiminta siirtyi Jyränmaalle sodan jälkeen, pääosin 50-luvulla. Sattulaan, kuorimosta ylävirtaan, perustettiin saha 1949. Jyränmaan laitoksia palvelevilta sahalta ja kuorimolta tavara kuljetettiin vuoteen 1972 asti kapearaitaista rataa, jolloin se kuorimon laajennuksen yhteydessä korvattiin hakekuljettimella. Sekä saha että kuorimo lakkautettiin selluloosan valmistuksen loputtua 1985. Saharakennukset on purettu lukuun ottamatta osaa, jossa on kaukolämmön vaihdinasema. Kuorimo on jäljellä. Suurin muutos koko alueella tapahtui, kun Melon voimalaitoksen valmistuttua 1971 koski lakkasi olemasta ja vanhat padot, voimalaitokset ja vanhan sellutehtaan keittämo purettiin. Entisen paperitehtaan tiloissa on jo 40 vuoden ajan toiminut kalanterimattotehdas, joka on laajentanut rakennusta vain vähän 1960-luvulla. Kalanterimattotuotanto alkoi kumiteollisuuden osana. Muutkin pohjoisrannan rakennukset ovat olleet lähes koko ajan käytössä. Eteläinen sellutehdas toimi osittain vielä vuoteen 1971.

Tehdassaaren nykyinen rakennuskanta on säilynyt lähes ennallaan sodasta lähtien. Saarelle johtavan sillan pielessä manteren puolella on porttikoppi, ja heti sillan toisessa päässä pienen aukion reunalla rapattu konttorirakennus. Suurin rakennus on monessa vaiheessa laajennettu entinen paperitehdas. Muut rakennukset ovat palvelleet oheistoimintoja. Kokonaisuuteen on vaikuttanut alueen ahtaus; kynttilätehdas ja konttori täysin erilaisina rakennuksina ovat liiankin lähekkäin. Kaikki rakennukset ovat keskenään suorakulmaisessa koordinaatistossa. Saarta ympäröi betonipato, mattotehtaan alin kerros on vedenpinnan alapuolella. Kuorma-autotalliin vieressä näkyy purettu valssipadon tukiarkkuja. Saarelle johtaa kolme teräsrakenteista siltää sekä vanha voimalaitospato. Vanhan sellutehtaan alueelle johtava puukantinen silta vuodelta 1923 on kolmas samalla paikalla, missä sijaitti ensimmäinenkin kosken yli rakennettu silta. Aita on paikoitellen huonokuntoinen puuaita, porttikopin lähellä on vanhaa betonipilarein tuettua aitaa. Kanavan rannoilla on jäljellä kiveystä. Ympäristö on jonkin verran ränsistynyt ja metsittyä.

Vanhan sellutehtaan alue on pohjoista kapeampi ja lähes käyttämättömänä ränsistyneempi. Hallitsevin rakenne on 1972 rakennettu hakekuljetin rumpukuorimoilta vanhalle hakkaamolle. Pihassa mutkittelee telineillä höyryputki. Tornimaisina erottuvat vanhan pirtutehtaan kytkinlaitoksena oleva osa, tiilipiippu vuodelta 1910 sekä vanhat, betonirakenteiset happotornit, joiden viimeisimpien yläpää on purettu. Jyränmaan sellutehtaalle johtava aaltopeltiverhoiltu hakekuljetin on kohtalaisen hyväkuntoinen ja alueelle tunnusomainen. Sen nousukulma on 18 astetta, sisällä on portaat ja sprinklerijärjestelmä. Sellutehtaaseen kuulunut kokoamisosasto sekä kiisunpaahtimo ovat huonokuntoisia. Aluetta rinteiden puolella kiertävä verkkoaita päättyy Emäkosken siltaa lähinnä olevalle rantamakasiinille, jossa on portti. Heti portin pielestä nousee portaikko Tiaisenmäen alueelle. Varsinainen ajoyhteys on saaren kautta. Rinteiden reheväksi kasvanut puusto varjostaa koko rantaa.

Arvokkaita ominaisuuksia:

- Saaren ilmeikäs tiiliarkkitehtuuri kuvastaa kerrostumiseen hyvin teollista ja rakennushistoriallista kehitystä viime vuosisadan loppupuolelta lähtien, ja on niinkin laajana ja yhtenäisenä metsäteollisuuden alkua ajoilta säilyneenä alueena harvinainen koko maassa. Konttori kuuluu olennaisesti tähän kokonaisuuteen, samoin porttikoppi, kun taas kuorma-autotallin puiset siivet peittävät tiiliosan alkuperäisen ilmeen. Myös etelärannan rantamakasiini liittyy ulkoasultaan alkuperäisenä tehdassaaren arkkitehtuuriin. Vanha hakkaamo kuuluu muutoksista huolimatta samaan aikakauteen. Pitkä hakekuljetin rikkoo ympäristön ilmeen.
- Entinen kokoamisosasto hakkaamon kyljessä on ollut yhteydessä jo ensimmäiseen sellutehtaaseen.
- Maisemallisesti tärkeitä elementtejä ovat happotornit, piippu, vino kuljetin ja vanhan pirtutehtaan torni.
- Miiijöoseen kuuluvia kivettyjä rantoja on jäljellä kanavan lisäksi virran etelärannalla kuorimon suuntaan.

Kuorimon ensimmäinen osa rakennettiin 1933 virran mutkaan Lintuniemeen, jonne tehdas oli 1880-luvulla rakennuttanut tanssipaviljongin. Alueelle oli helppo uittaa ja varastoida puutavaraa ahtaan koskenrannan sijasta. Vuosina 1947-50 niemen kannas kaivettiin auki virtauksen parantamiseksi. Varastona käytettävän kuorimon avoimella pihamaalla on betoninen kuorijätteen selkeyttämisallas ja ympärillä alumiininen verkkoaita. Viereisellä, tyhjällä varastokentällä on muutama suuri valonheitin ja sen laidalla rakennuksen vieressä kuljettimen pyörivä pöytä. Niemessä aivan rannalla kasvaa nuoria lehtipuita. Alue on kaavoitettu asuin- ja liikerakennuksille. Useaan otteeseen laajennettu, vanhimmilta osiltaan teollisuus- ja rakennushistoriallisesti arvokas kuorimo on maisemallisesti edustavassa paikassa.

Tiaisenmäessä on ollut asutusta melko vähän aikaa ottaen huomioon Nokian kartanon läheisyyden. Vuoden 1769 jakokartan mukaan korttelin 53 piharakennuksen luoteispuolella on ollut Riihi-niminen torppa, ja Tiesenkujan alkupään vaiheilla 1877-89 kartan mukaan Tianen-niminen torppa. Alueelle siirrettiin voimalaitoskanavan alta mestarien asuinrakennus Kuusisto, joka on purettu, ja rakennettiin uusia virkailija-asuntoja, joista suurin oli nykyinen SPR:n toimitilat. Samassa pihapiirissä on puinen talousrakennus. Nyt alueella on edellä mainitun lisäksi uudempia yhtiön rakennuttamia asuntoja: Kolme samanlaista (suunnittelija tehtaan rakennusosaston rkm Erkki Lahti), vaalealla pystypeiterimalaudoituksella vuorattua, 54-60-luvulla rakennettua puista paritaloa, joille on ominaista sisäänkäyntikatoksen pyöreät puupylväät; 60-luvun kivirakenteiset paritalot ylempänä rinteessä sekä 70-luvulla rakennetut rivitalot. Kaikki rakennukset ovat hyväkuntoisia. Myöhemmin rakennettuja omakotitaloja on kaksi. Metsikössä on tennishalli. Alueen yleisilme on epäyhtenäinen. Hyvin hoidettu puisto Emäkoskentien varrella on erityisen näkyvä kaupungin keskustasta etelään kuljettaessa.

Arvokkaita ominaisuuksia:

- Tiaisenmäen SPR:n toimitilat entisenä virkailija-asuinrakennuksena on arkkitehtuuriltaan edustava ja maisemallisesti arvokas.
- Puretuista pihapiireistä on jäljellä vanhoja, osin villiintyneitä puutarhoja, sekä kuusialtoja ja puukujia, jotka olisi suotavaa säilyttää.

7. ERIKSEEN LUETTELOIDUT KOHTEET

Porttikoppi, konttori, Upofloorin kantatehdas, kynttilätehdas, kuorma-autotalli, rantamakasiini, vanha pirtutehdas, vanhan sellutehtaan hakkaamo ja kokoamisosasto, kiisunpaahtimo, rumpukuorimo, Tiaisenmäki.

8. SÄILYMISEDELITYKSET

Tehdassaarella hyvät; teollinen toiminta jatkuu. Asemakaavoittamattomalla vanhan sellutehtaan alueella on purku-uhkia. Rumpukuorimon alueen rakentaminen kaavan mukaisesti voi heikentää rakennuksen historiallisia ja taitamattomasti tehtynä kaupunkikuvallisiakin arvoja. Tiaisenmäkeen on valmistella uusi asemakaava, joka sallii mm. arvokkaimman rakennuksen pohjoispuolelle rakentamisen. Riittävän kaukana ja huomattavasti alempana lisäys ei ratkaisevasti vähennä rakennuksen ja ympäristön arvoja. Kts. kohdeinventointi.

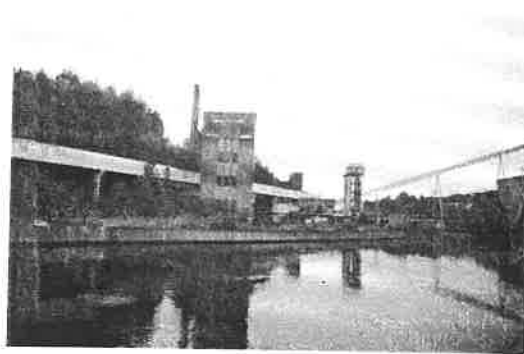
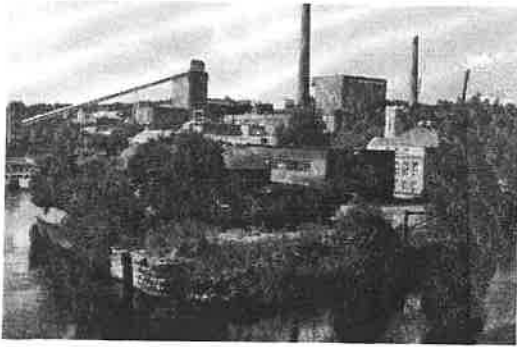
9. LUETTELOINTIPERUSTE

Koko alueen teollisen toiminnan alkamispaikka. Valtakunnallinen teollisuushistoriallinen ja taloushistoriallinen, maisemallinen. Arkkitehtonisesti arvokas teollisuusympäristö. Liittyminen ympäristöön. Kerroksisuus, harvinaisuus, alkuperäisyys, yhtenäisyys.

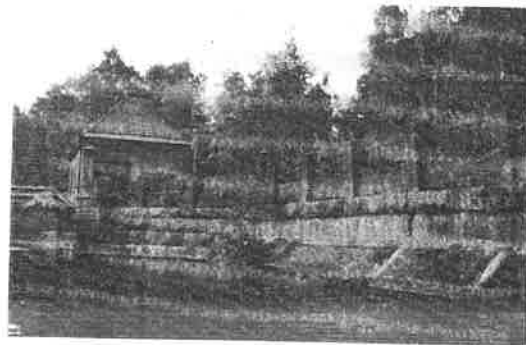
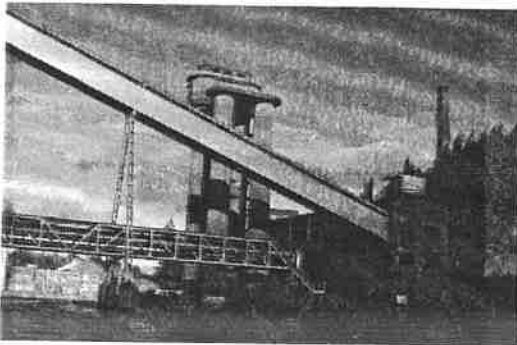
- | | |
|----------------------------|---|
| 10. Rakennushistoriallinen | x |
| 11. Historiallinen | x |
| 12. Maisemallinen | x |

13. OTE PERUSKARTASTA TAI ASEMAPIIRROS Liitteenä.

14. VALOKUVAT Lisää liitteenä.



1. Yleiskuva tehdassaaresta Emäkosken sillalta. 2. Vanhan sellutehtaan aluetta



3. Vanhat happotornit ja vino kuljetin.

4. Kanavan kiveystä ja aitaa.

15. LÄHTEET (kirjallisuus, piirustukset, asiakirjat)

Bonsdorff 1965

Ekman 1930

Kaukovalta 1934

Koivuniemi 1994

Nokia Aktiebolag 1938

Nummi 1964

Rintamäki 1989

Saarenheimo 1974

Vilppo 1983

Hämeen maanmittaustoimisto, D.Hall, Taivalkunnan jakokunnan jakokartta 1769.

Oy Nokia Ab, piirustusarkisto ja kiinteistökartta

Nokian kaupungin mittausosasto, asutuskartta 1924 ja Koskenmäen asemakaava 1955, sekä rakennusvalvontatoimisto, rakennuslupa-asiakirjoja.

Nokian Paperi Oy, vanha asuntokortisto, piirustus- ja valokuva-arkisto, Karta öfver Taivalkunta samfällighets ägor... 1889 Saarinen.

16. LIITTEET

Asemapiirros 1:2000 (tehdassaari, vanhan sellutehtaan alue ja Tiaisemäki), asemapiirros 1:4000 (kuorimo), piirros 1920-luvulta, valokuvasisiv.

17. SUULLISTA TIETOA ANTANEET

Risto Aarni

Jorma Kantanen

Pentti Leppänen

Heikki Maunula

Vuokko Suuniittu

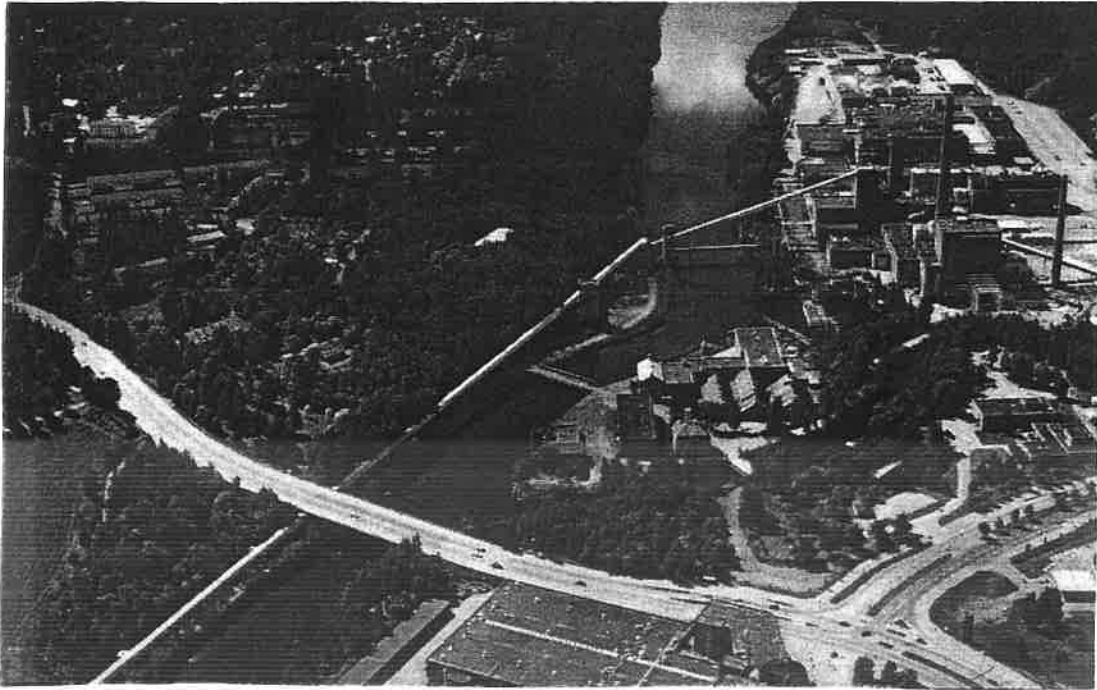
Ossi Virtanen

E.V. Yrjölä

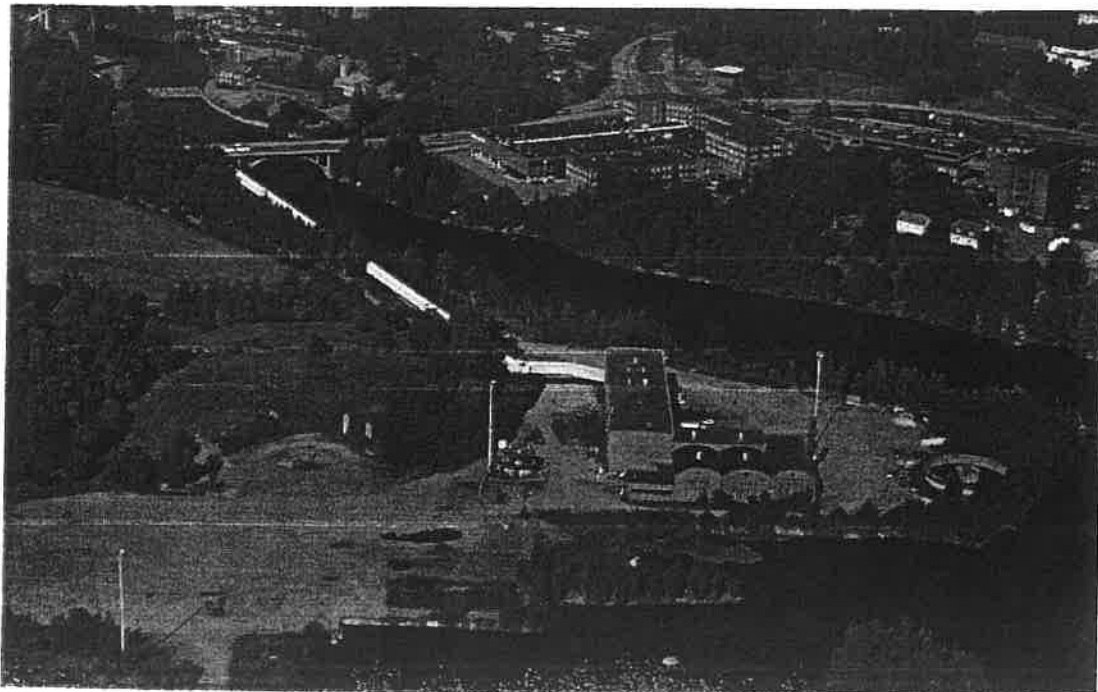
18. LOMAKKEEN TÄYTTÄJÄ, päiväys Eija Teivas 14.1.1997



5. Emäkosken silta, valmistunut 1956.



Lentokuva Vallas Oy 1996.

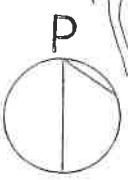


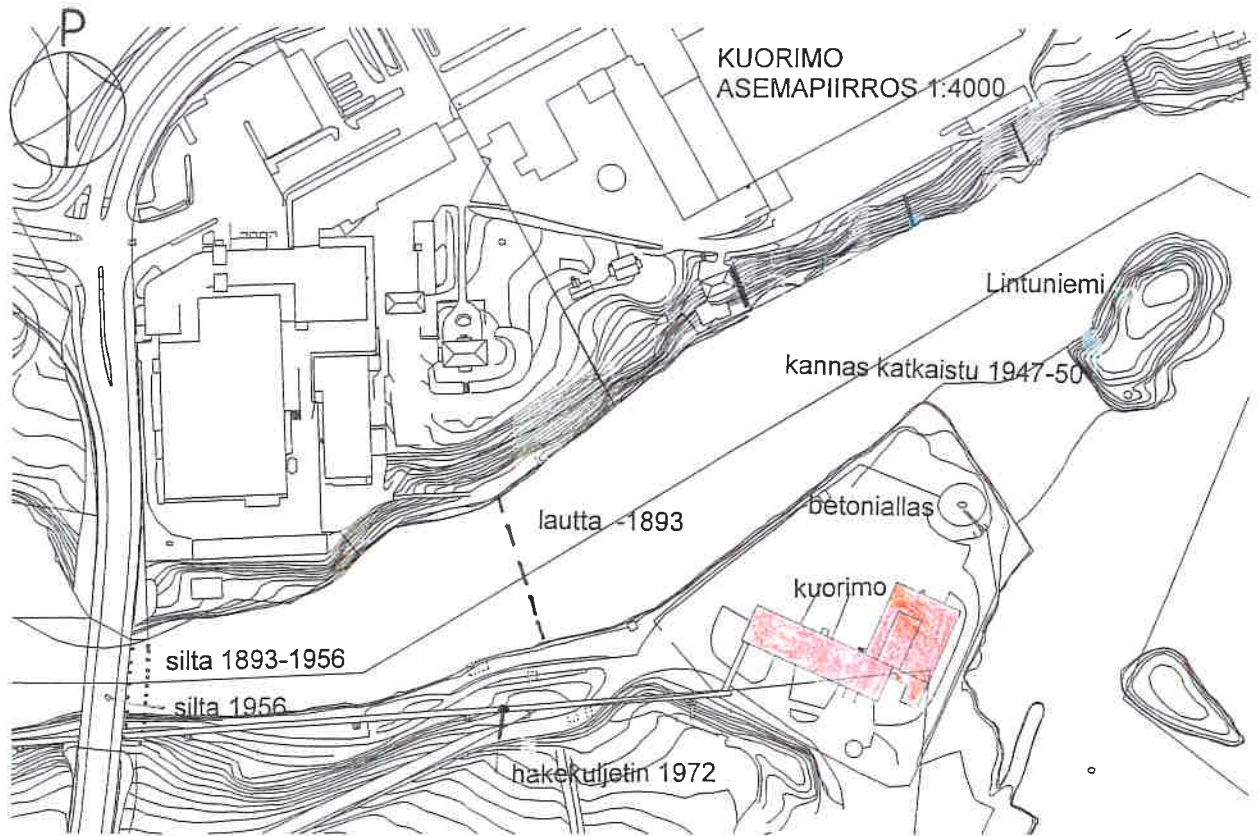
Kuorimo. Lentokuva Vallas Oy 1996

Katkoviivalla merkityt purettu. Tehdassaaren aikaiset rakennukset ja sellutehtaan alueen hiomo- ja paperitehdasvaiheet on jätetty merkittämättä kuvan selkeyden vuoksi. Tummennetuista rakennuksista kohteinventointi.



TEHDASSAARI, VANHAN SELLUTEHTAAN ALUE JA TIAISEMÄKI. ASEMAPIIRROS T.2000






 NOKIA AKTIEBOLAG, NOKIA, FINLAND.
 

Piirros 1920-22. Nokian Paperi Oy.

3.2.2. Jyränmaa ja Valkoinen harju

ALUEINVENTOINTILOMAKE

- | | |
|-----------------------|--|
| 1. Lääni | Häme |
| 2. Kunta | Nokia |
| 3. Alue | Jyränmaa ja Valkoinen Harju |
| 4. Kylä/ Kaupunginosa | 1 |
| 5. Omistaja(t) | rakenn.: Kiinteistö Oy Sähkökanava, Nokian Lämpövoima Oy, Nokian Paperi Oy,
maapohja myös Oy Nokia Ab kts. maanomistuskartta toisaalla selvityksessä. |

6. ALUEEN JA ALUEELLA OLEVIEREN RAKENNUSTEN KUVAUS JA HISTORIA

Nokian säteriin kuulunut Jyränmaan rälssitila ostettiin Nokia Aktiebolagille v. 1871, ja ensimmäiset n. 75 vuotta tilan maita käytettiin asuinrakentamiseen sekä sahalle ja tiilitehtaalle. Tilan päärakennuksessa toimi seudun vanhimpiin kuuluva tehtaan koulu, jonka patruuna Idestam käynnisti. Tehtaan Kullaanvuorelle rakennuttama hiihtomäki ja juhla- ja juhla-asunot jäivät teollisuusrakentamisen jalkoihin ja kenttä lopulta veden alle Melon voimalaitoksen valmistuttua. Aluetta oli suunniteltu teollisuuskäyttöön jo 1920-luvulta asti, kun vanhan tehtaan ympäristö alkoi osoittautua ahtaaksi. Rakentaminen alkoi sodan jälkeen. Ensimmäisenä rakennettiin 110 m korkea piippu 1946. Kivihiltaa ja öljyä käyttänyt höyryvoimalaitos alkoi toimia 1947, ja perässä siirtyivät paperitehdas 1951, hiomo 1955, ja selluloosatehdas 1956. Jyränmaan hiomo lopetettiin v.1981 ja selluloosatehdas 1985. Sellutehtaan valkaisu- ja varastotiloissa käynnistyi keräyspaperin siistauslaitos heti 1985. Paperitehdas alkoi erikoistua pehmopaperin tuotantoon 1966 lähtien. Suurimmat yritykset alueella ovat nyt pehmopaperia tuottava Nokian Paperi Oy, Nokian Lämpövoima Oy ja paperitehtaan yhteydessä tällä hetkellä toimivat ABB Service sekä Trimatic Oy.

Jyränmaan teollisuusalue on rakennettu Nokian virran varrelle Emäkosken sillan ja vanhan tehdasalueen länsipuolelle. Uudempi alue sijaitsee vanhaa korkeammalla, mutta kuitenkin muuhun kaupunkiin nähden alhaalla ja eristyksissä, harjun rajaamana jyrkkärantaisen virran kapeahkolla rantakaistalla ja virran suuntai- ssa suorakulmaisessa koordinaatistossa. Rakennusten muotokieli on johdonmukaisen pelkistettyä. Varsinaista jalkine- ja rengastehtaan kaltaista pääjulkisivua tehdasalueella ei ole. Tehdasalueelle pääsee Jyrän- maan portin kautta, mistä kuljetaan Laajanojaa seuraten myös tehdassaarelle. Alueelle tulee harjun leikkauk- sessa viuhkamaisesti haaroittuva pistoraide pohjoisesta. Varsinaista tehdasaluetta ympäröi korkeampi maas- to: Portin ja radan väliin jää muutaman talon asuinalue, ja radan länsipuolelle harjun laelle omakotitontti ja pieni teollisuusalue, jossa on autokorjaamo. Kullaanvuoren maastoon liittyvä kallioinen alue on louhittujen jyrkänteiden pohjoispuolella, missä myös vanha tehtaiden rakennuttama ammattikoulu sijaitsee.

Lähimpänä keskustaa on voimalaitos, jonka viisi kattilarakennusta ja piiput ovat Pirkkalaistien päätteenä maisemallisesti erittäin hallitsevia. Julkisivut ovat pääsääntöisesti punatiiltä, paitsi viimeksi 1996 valmistunut maakaasukombilaitos. Kaksi piipuista on tiiltä, uusin terästä. Rakennusten pohjoispuolella on maakaasun käyttöön oton jälkeen tyhjentynyt polttoainevarastoalue, josta johtaa kattilalle kuljettimia, sekä sylinterimäisiä teräspeltisiä polttoainesäiliöitä. Lähes rakentamaton tontin pohjoisosa sijaitsee rantaa selvästi korkeammalla.

Voimalaitoksen länsipuoliset selluloosatehdas happotorneineen ja viinatehdas ovat tyhjiään. Julkisivumateri- aali on punatiiltä, paitsi viinatehtaan käymisosastossa muovitettu peltiä. Happotorni koostuu neljästä tornista. Tornin ohella korkeimpia rakennuksia on keittämö, jonka neljästä keittokattilasta yksi on jäljellä kaukolämmön varakattilana. Virran yli kuljetin hakkaamolta yhdisti vanhan ja uuden sellutehtaan, jotka toimivat yhdessä vuoteen 1971.

Paperitehdas on kasvanut ensimmäisen varaston kylkeen, ja konosalien laajentamisen myötä entiseen hiomoon kiinni. Koko tehdas on punatiilipintainen. Puuvuorausta on käytetty varastossa länsipäädyn tuntumas- sa. Äärimmäisenä lännessä ovat jätevedenpuhdistamon altaat.

Jyränmaalta itään, Laajanojan toisella puolella Souranderintien varressa oleva Valkoinen harju on vanhan paperitehtaan pohjoispuolinen alue, jolle siirrettiin virkailijoiden asuntoja kanavan rakentamisen tieltä. Asuinalue on purettu yhtä autotallia lukuun ottamatta, kuten myös klubi, jonka viereinen tenniskenttä on jäljellä. Alueelle rakennettiin 1975 Nokia Oy:n kehitystoimintakeskus, jonka tilat ovat nyt Hämeen Sähkö Oy:n käytössä toimistotiloina ja varastona. Kellertävänruskein metallikasetein vuorattu rakennus poikkeaa ulkoasul- taan huomattavasti muusta tehdasympäristöstä. Istutettu tontti on hyvin hoidettu.

Arvokkaita ominaisuuksia:

- Julkisivumateriaali ja rakennusten ilme kokonaisuutena on joitakin poikkeuksia lukuun ottamatta yhtenäinen.
- Rakennuksina ja rakenteina paikkakunnalle tunnusomaiset sellutehtaan happotorni, kuljetin ja keittämö sekä Nokian Lämpövoima Oy:n rakennukset ja piiput ovat maisemallisesti arvokkaita.
- Rannassa on kasvillisuutta, jota lisäämällä voi saada ehjän näkösuojavyöhykkeen virralla kulkijoille.

7. ERIKSEEN LUETTELOIDUT KOHTEET

Vanha ammattikoulu.

8. SÄILYMISEDELLYTYKSET

Käyttämättömillä rakennuksilla, sellu- ja viinatehtaalla on rapistumisvaara. Niille ei ole suunniteltu käyttöä. Maisemallisena uhkana on alueelle sopimattomien muotojen tai suuntien sekä vieraiden julkisivumateriaalien käyttö uudisrakentamisessa, samoin kuin kaavan sallima rakentaminen korkeimmalle kalliolle. Kyseisen rakentamattoman alueen asemakaava on vahvistettu 8.10.1993: "Ympäristöhäiriötä aiheuttamattomien teollisuus- ja varastorakennusten korttelialue. Tontille saa rakentaa ainoastaan yhden asunnon. Tontin rakennusta kerrosalasta saadaan enintään kolmannes käyttää asuintiloja tai tontin käyttötarkoitukseen liittyviä myymälä- tai toimistotiloja".

9. LUETTELOINTIPERUSTE

Kuuluu uusimpana kerrostumana historiallisesti arvokkaaseen teollisuusympäristöön. Muodostaa tehdassaa-
ren, vanhan sellutehtaan alueen, kuorimon ja kumiteollisuuden alueen kanssa yhtenäisen, punatiilisen teolli-
suusmaiseman. Maisemallinen, yhtenäinen, vaikutus ympäristöön, liittyminen ympäristöön.

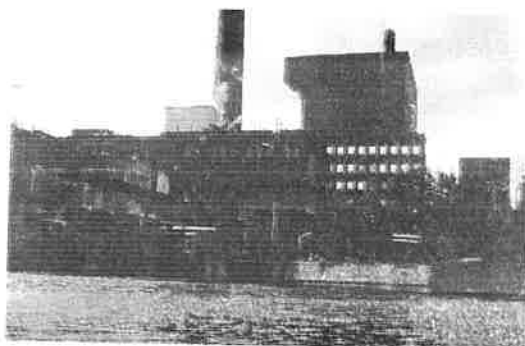
10. Rakennushistoriallinen

11. Historiallinen

12. Maisemallinen x

13. OTE PERUSKARTASTA TAI ASEMAPIIRROS Liitteenä

14. VALOKUVAT Lisää liitteenä.



1. Voimalaitoksen rakennuksia virralta. Vasemmalla vesiasemat.

15. LÄHTEET (kirjallisuus, piirustukset, asiakirjat)

Bonsdorff 1965

Koivuniemi 1994

Nummi 1964

Nokian Paperi Oy, esite

Nokian Paperi Oy piirustusarkisto ja valokuva-arkisto

Trimatic Oy piirustusarkisto

E.V. Yrjölän valokuvakokoelma

16. LIITTEET

Asemapiirros, valokuvia

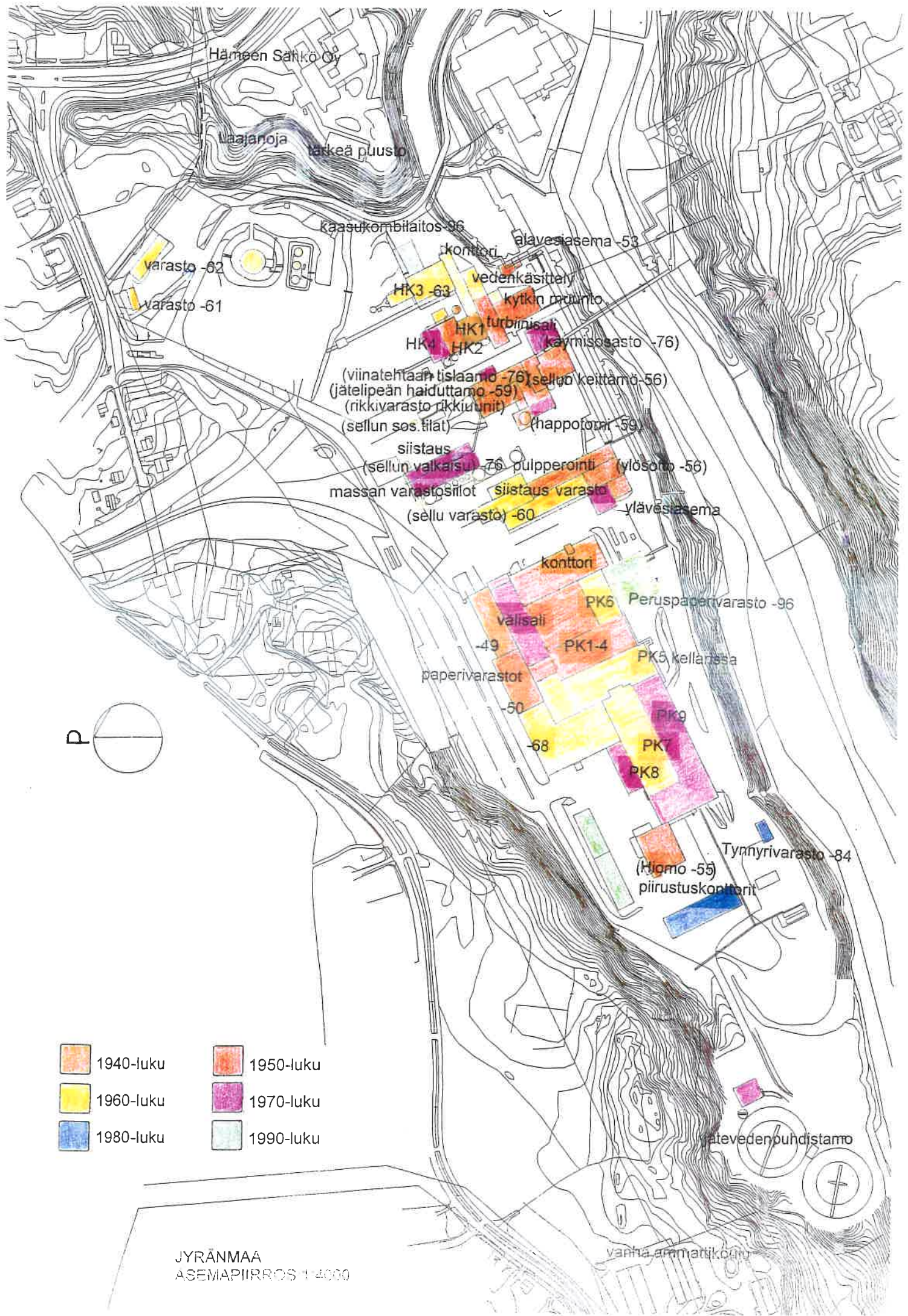
17. SUULLISTA TIETOA ANTANEET

Risto Aarni

Tapani Liihala

Tarmo Ojala

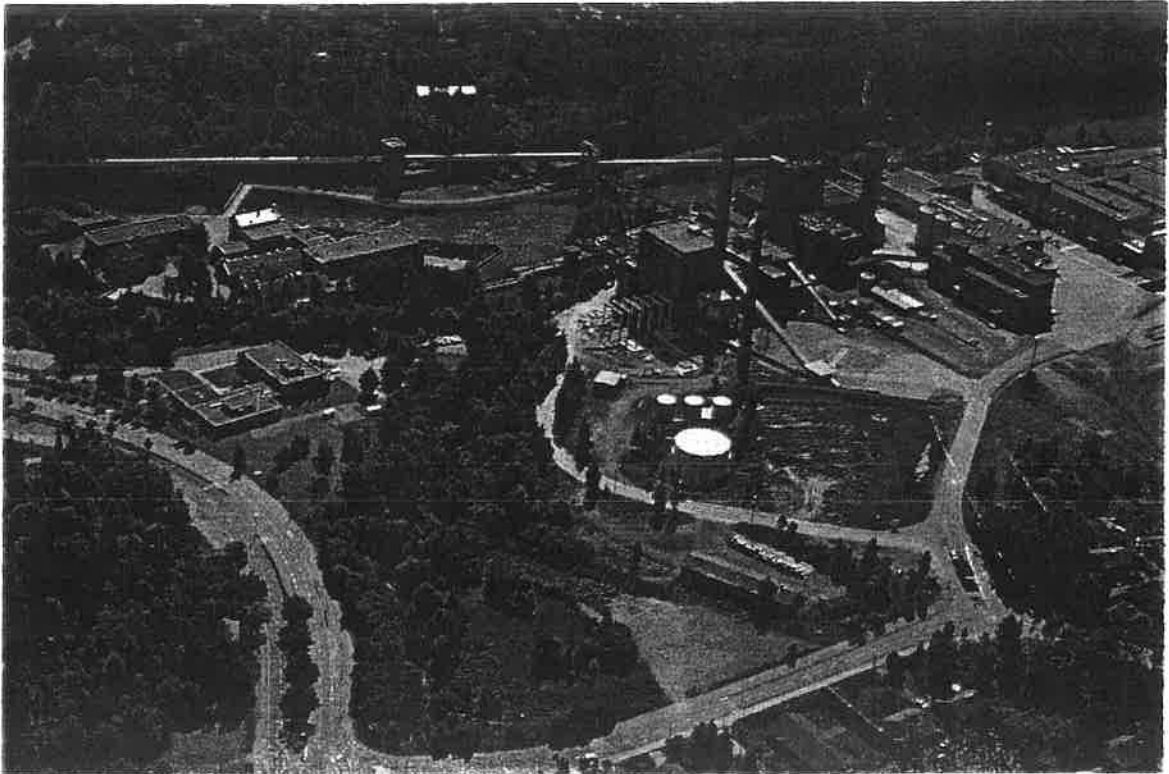
18. LOMAKKEEN TÄYTTÄJÄ, päiväys Eija Teivas 14.1.1997



- | | | | |
|---|-----------|---|-----------|
|  | 1940-luku |  | 1950-luku |
|  | 1960-luku |  | 1970-luku |
|  | 1980-luku |  | 1990-luku |



Lentokuva Vallas Oy 1996



Lentokuva Vallas Oy

3.3 KUMITEOLLISUUDEN ALUE, VANHAN TORIN ALUE JA KERHOLA

ALUEINVENTOINTILOMAKE

1. Lääni	Häme
2. Kunta	Nokia
3. Alue	Kumiteollisuuden alue, vanhan torin alue ja Kerhola
4. Kaupunginosa	I
5. Omistaja(t)	Nokian Renkaat Oy, Oy Nokia Ab, Nokian kaupunki

6. ALUEEN JA ALUEELLA OLEVIA RAKENNUSTEN KUVAUS JA HISTORIA

Suomen Gummitehdas Oy perustettiin 1898 Suomen ensimmäisen, lyhytaikaisen kumialan yrityksen lopetettua toimintansa, ja siirtyi Helsingistä Nokialle 1904. Tiilinen kalossitehdas rakennettiin Emäkosken sillan yli johtavan tien varteen Nokia Aktiebolagilta ostetulle maalle. Sijainti voitiin valita melko korkealta rantatörmältä, sillä tehdas osti tarvitsemansa sähkön viereiseltä voimalaitokselta. Ajalle tyypillisesti eri toiminnoille tehtiin omat rakennukset tai siivet, kunnes 1967 vanhin rakennuskanta purettiin uuden, yhtenäisen laajennuksen alta. Myöhempien laajennusten suunnan määräsivät harju ja sen eteläpuolitse kulkeva tie. Laajennuksille ja asuntotuotantoon tarvittava maa ostettiin pala kerrallaan Viikin säteriltä; Suomen Gummitehdas Oy:llä ei ole ollut maatilaa.

Toiminta alkoi kalossien ja teknisten tuotteiden valmistuksesta, ja tuotevalikoimaan lisättiin pian leluja ja sairaalatarvikkeita. Kasvaessaan tehdas osti kilpailijoitaan ja osa tuotannosta siirrettiin muualle maahan. Sittemmin tehdas on tullut tunnetuksi saappaista ja renkaista. Suomen ensimmäinen autonrenkas valmistettiin teknisellä osastolla 1932, mitä ennen oli jo valmistettu polkupyörärenkaita. Rengastuotanto kasvoi 60-luvulla mittavimmaksi osa-alueeksi henkilöautojen määrän nopeasti lisääntyessä. Talvirenkaiden kehittämisessä tehdas on ollut uranuurtaja maailmanlaajuisestikin katsottuna. Muu tuotanto on keskittynyt jalkineisiin. Nykyinen jalkine tehdas sijaitsee ensimmäisen tehtaan paikalla alueen länsipäässä, rengastehdas on laajentunut itään. Suurimmat alueella toimivat yritykset ovat nykyisin Nokian Jalkineet Oy, Nokian Renkaat Oy sekä TP-kunnossapito Oy.

Kumiteollisuuden alue sijoittuu Nokianvirran pohjoisrannalle Pirkkalaistien ja virran väliin siten, että nykyinen liikekeskusta rajaa aluetta pohjoispuolella. Alue jakautuu viiteen, suunnilleen rannan suuntaiseen vyöhykkeeseen: Pohjoisimpana on tehtaan edustalla, selvästi katutasoa alempana, istutusten ympäröimät pysäköintialueet. Seuraavana on itse tehdas, joka on useassa vaiheessa kasvanut lähes kokonaan yhteen ns. monoliitiksi, jonka kaupungin puoleinen yli 500 metriä pitkä julkisivu on nähtävyys. Julkisivu oli suora kesään 1996 saakka, jolloin rengastehdasta laajennettiin; muutos vähensi vaikuttavuutta jonkin verran. Suurimmat pitkä massaa rytmittävät tornit ovat raaka-ainevarastoja. Emäkosken sillan suuntaan kääntyvä jalkineitehtaan julkisivu ei liity kovin luontevasti huomattavasti matalampaan, 1967 tehtyyn uuteen osaan. Kolmas vyöhyke käsittää liikennetilat, pyöreän vesiaseman sekä ongelmajätevaraston ja väestösuojan tehtaan takapihalla. Itäpäässä on ajoluiska, jonka alla on koeosastot ja autotalleja. Itäisimpänä sijainneiden purettujen asuinrakennusten tilalla on kuusialdalla rajattu paikoitusalue. Työterveysasema eli entinen isännöitsijän asunto, sauna sekä virkailijoille 20-30 luvuilla rakennetut asunnot jäävät tehdaskompleksin ja rannan väliselle vihervyöhykkeelle. Viimeiseksi jyrkässä, lähes luonnonvaraisessa rinteessä ja alhaalla rannassa on paperitehtaalle kuulunut sauna, kaliosuojan sisäänkäynti, prosessivesilaitos, rantalaitureita sekä niille johtavia portaita.

Arvokkaita ominaisuuksia:

- Rakentamisen eri vaiheita kuvastava, kaupungin keskustan taustana oleva, materiaailtaan yhtenäinen julkisivu.
- Hyvä rantavyöhyke, jonka kasvillisuus peittää tehdasalueen takapihan.
- Säilyneet virkailijatalot 1920-30-luvuilta.
- Arkkitehtonisesti merkittävä työterveysasema ympäristöineen.

Vanhan torin alue sijoittuu harjun, Pirkkalaistien ja Souranderintien rajaamalle alueelle. Souranderintie on tehty Nokia Aktiebolagin teettämän kaavan mukaisesti 1920-luvulla. Harjun eteläpuolella oli 30-luvulle saakka tiilitehdas. Ennen Pirkkalaistien nykyistä linjausta 1960-luvulla tie kulki liki tehtaan seinustaa, ja sen pohjoispuolella oli lastentarha, urheilukenttä, Seurahuone ja tori; paikalla oli keskustan luonnetta. Tien rakentamisen jälkeen alue jäi puistoksi. 1980-luvulla Souranderintien puoleiseen päähän rakennettiin polttoaineen jakelupiste. Osa alueesta on kaavoitettu puistoksi, osa pysäköintialueeksi, joka on rakentamatta. Alue on varsin vähässä käytössä.

Souranderintien varressa harjun kupeessa on entinen lastenneuvola, nykyinen kaupungin taidetalo vuodelta 1936. Vanha osa on 2-kerroksinen, puurunkoinen, rapattu, johon on tehty matala lisäsiipi. Rakennuksella on jonkin verran paikallista historiallista arvoa. Rajattuun alueeseen pohjoisimpana kuuluu 20-luvun klassismia edustava Nokian Kerhola, joka rakennettiin Nokian Gummitehtaan työväen kulttuuriharrastuksia varten. Taidetalon ja Kerholan välissä on pysäköintialue.

7. ERIKSEEN LUETTELOIDUT KOHTEET

Jalkinetehtas, Rengastehtas, Tehdaspalvelun rakennus, Työterveysasema, Kumitehtaan paloasema, Kumin virkailija-asunnot, Paperin vanha sauna, Nokian Kerhola

8. SÄILYMISEDELLYTYKSET

Toiminta jatkuu teollisuuslaitosten kaikissa rakennuksissa. Nokian Renkaat Oy:llä on laajentamistarvetta, joka kohdistuu takapihan liikennealueille. Lähes kaikki asunnot sekä saunat tullaan todennäköisesti ajan mittaan purkamaan. Sekä rengastehtaan osalta uusittu että jalkinetehtaan 1961 peräisin oleva asemakaava sallisivat rakentamisen aivan vesirajaan asti. Nokian Kerholan ympäristöön ei ole odotettavissa muutoksia, rakennus säilyy entisessä käytössä.

9. LUETTELOINTIPERUSTE

Paikallinen maisemallinen, valtakunnallinen talous- ja teollisuushistoriallinen, rakennushistoriallinen. Kerroksisuus, yhtenäisyys, vaikutus ympäristöön, liittyminen ympäristöön, historiallinen merkitys.

10. Rakennushistoriallinen x

11. Historiallinen x

12. Maisemallinen x

13. OTE PERUSKARTASTA TAI ASEMAPIIRROS Liitteenä

14. VALOKUVAT



15. LÄHTEET (kirjallisuus, piirustukset, asiakirjat)

Hoving 1948

Koivuniemi 1994

Malm & Muujärvi 1988

Palo-oja & Willberg 1982

Ruusukallio 1982

Oy Nokia Ab piirustusarkisto, rakennuspiirustuksia ja karttoja

Nokian kaupungin mittausosaston arkisto, karttoja

Nokian Paperi Oy valokuva-arkisto

Nokian Renkaat Oy piirustusarkisto

E.V. Yrjölän ja Vuokko Suuniitun valokuvakokoelma

16. LIITTEET

Asemapiirros, kartta n. v. 1938

17. SUULLISTA TIETOA ANTANEET

Yrjö Haavisto

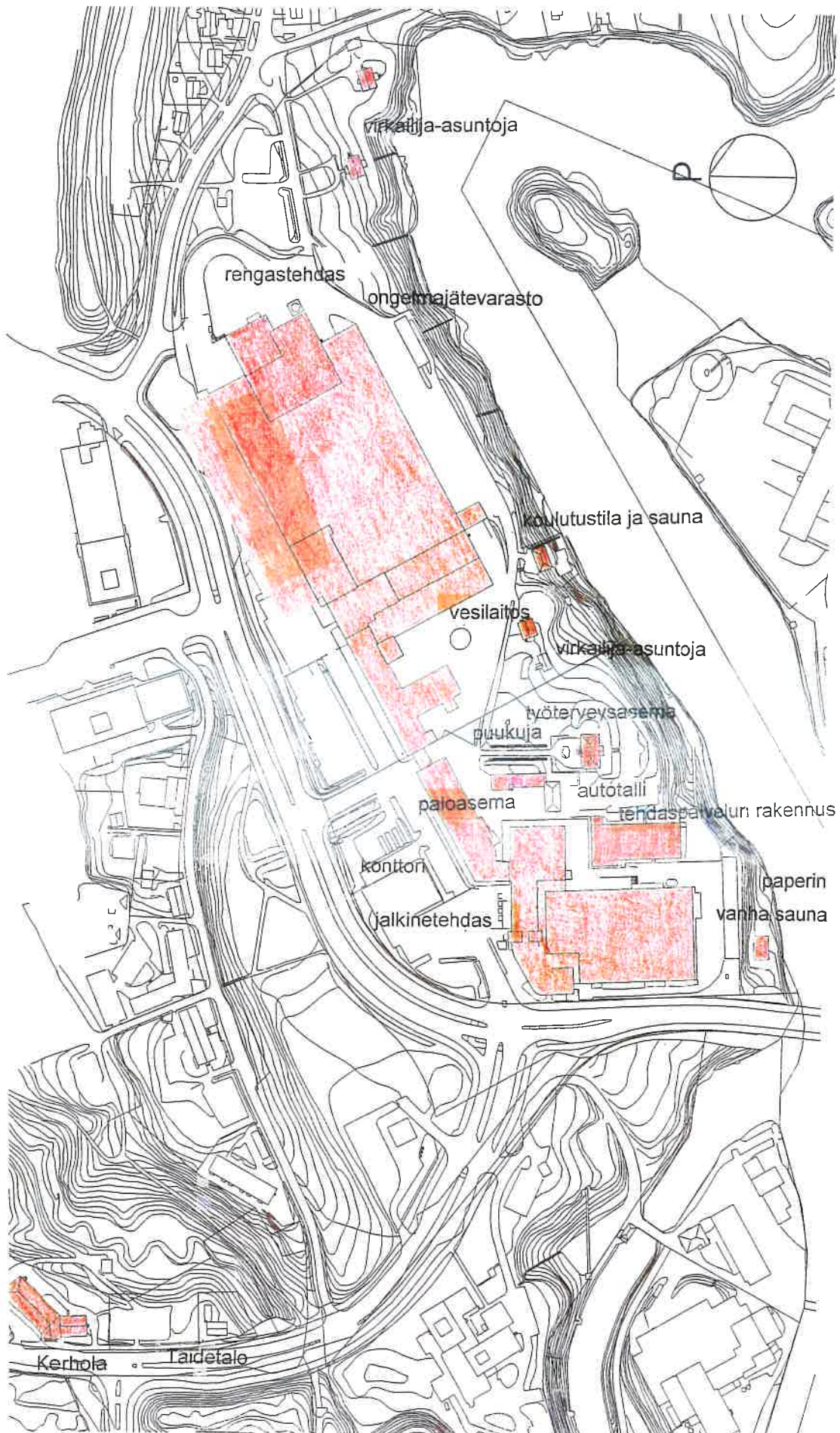
Markku Hakala

Kaisa Kirkko-Jaakkola

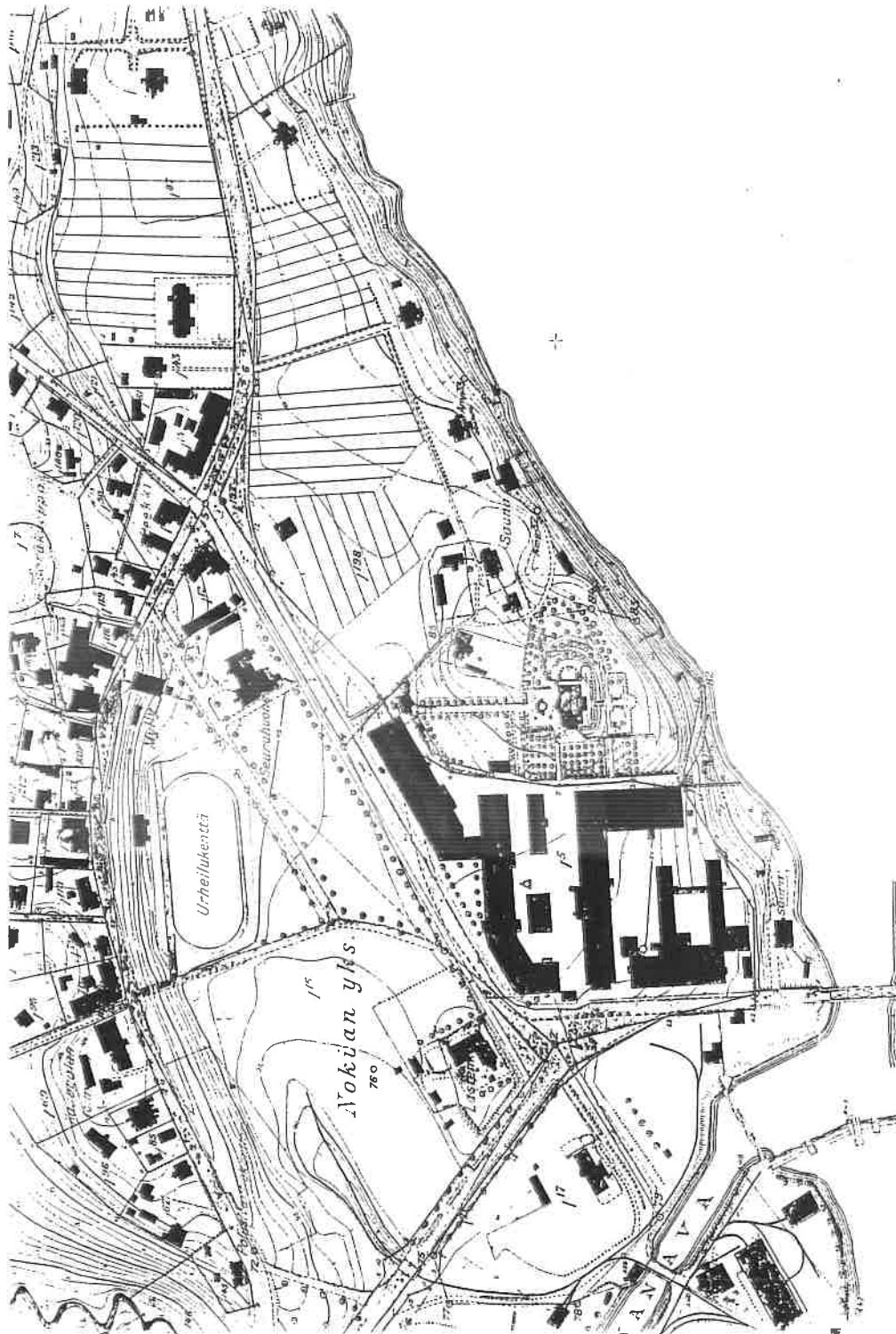
Pentti Leppänen

E.V. Yrjölä

18. LOMAKKEEN TÄYTTÄJÄ, päiväys Eija Teivas 14.1.1997



KUMITEOLLISUUDEN ALUE
 ASEMAPIIRROS 1:4000
 tummennetuista rakennuksista kohdeinventointi



Kartta noin vuodelta 1938. Nokian kaupunki, kiinteistö- ja mittaustoimiston arkisto.

3.4 Muut alueet

Sahan alue ja Viholan ranta ovat kuuluneet Sattulan, Veittolan ja Antilan tiloihin, jotka Nokia Aktiebolag osti 1880-luvulla. Alueita on käytetty viime vuosikymmenelle asti puutavaran varastointiin ja käsittelyyn. Tampereelta Turun suuntaan johtava tie, nykyinen valtatie 12 siltoineen valmistui 1961. Viimeisten kymmenen vuoden aikana ympäristö on muuttunut varastoalueesta kaupunkimaisempaan suuntaan, kun Viholan rantaan rakennettiin kylpylä ja venesatama ja sillan pieleen panimo. Vastapainoksi massiiviselle teollisuudelle kylpylä hallitsee maisemaa virran suulla. Sekä kylpylän viereiset sekä sahan alueet on kaavoitettu pääasiassa asuin-alueiksi, joita ei ole rakennettu. Näkymät ovat avoimia viljelymaisemia sekä vanhaa sahan aluetta. Maisemallisesti tärkeässä metsikössä nuijasodan muistomerkin itäpuolella on suurehko kiviröykkiö, jota ei ole tutkittu.

Virran itäranta mutkaan asti on kuulunut Viikin kartanon viljelysmaihin, joita niemen kärjessä ja alueen tuntumassa edelleen on. Valtatien ja rannan välisessä niemessä on viimeksi ollut Viikin kartanon sauna, ja todennäköisesti myös kartano sijaitsi siellä ennen nykyisen päärakennuksen valmistumista. Rantaa kaavoitettiin kumitehtaan työntekijöiden asuinalueeksi Pirkkalaistieltä Lintuniemen viereiseen niemeen asti 1949, jonka jälkeen se välittömästi alkoi rakentua. Hallitsevimpana rakennuksena on yksi paikkakunnan vanhimmista kerrostaloista, joka valmistui 1951. Sen vieressä on rakentamaton yleisen rakennuksen rakennusala. Vasta 1970-luvulla rakentaminen ulottui Putaalle asti, jonne tehdyt rivitalot olivat kumitehtaan rakennuttamia. Omakotiasutus niiden ympäristössä on pääosin 1980-luvulta. Alueen esihistorialliset löydöt sijaitsevat Putaan sillan läheisyydessä asuntoalueen puistoissa. Löydöt ovat kolme kiviröykkiötä, jotka on merkitty maastoon ja suojeltu asemakaavassa.

Koskenmäen jyrkillä, rakentamattomilla rannoilla kulkee sähkölinja. Harjun laella asuinalueiden pohjoispuolella on kaavoitettua puistoa. Maasto on paikoitellen kivikkoista. Sähkölinjan ansiosta ylhäältä avautuu näköala Jyränmaan tehdasalueelle, mahdollisuudet muuhun käyttöön ovat vähäiset.

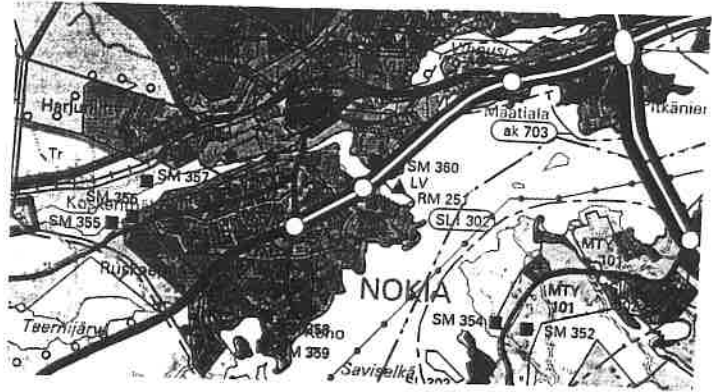


Nokianvirran suu, kylpylä, Putaan silta ja panimo avarissa peltomaisemissa. Lentokuva Vallas Oy 1996.

4. SUUNNITTELUTILANNE

4.1 Seutukaava

Kolmas seutukaava on maakuntavaltuuston hyväksymä 22.11.1995.



4.2 Yleiskaava

Voimassa oleva Nokian keskustaajaman osayleiskaava 1995 on hyväksytty 24.11.1988, ja toimenpiteet sen tarkistamiseksi vuoteen 2010 on aloitettu, mitä tarkoitusta myös tämä selvitys osaltaan palvelee. Kartanon-sahan alueen osayleiskaava on vahvistettu 28.2.1992, ja asemakaava on laadittu sen pohjalta.



4.3 Asemakaava

Koko alue on asemakaavoitettu lukuun ottamatta vanhaa tehdasaluetta virran etelärannalla, valtion omistamaa rautatiealuetta sekä niemeä Putaan sillan itäpuolella. Tiaisenmäkeä koskeva asemakaavamuutos on laadittavana. Asemakaavasta on alueella toteutumatta koko sahan alue, muutama rakentamaton asuin- ja yksi yleisen rakennuksen tontti vastarannalla sekä teollisuus- ja varastoalue Jyränmaan pohjoispuolisella mäellä.

Liitteenä kopio ajantasakaavasta.

4.4 Muut suunnitelmat

Nokianvirran kehittämissuunnitelman laadinta on aloitettu tämän selvityksen jatkotyönä. Suunnitelmassa painotetaan erityisesti matkailullista kehittämistä.

5. MAANOMISTUS Kts. liitekartta

ASEMAKAAVA



MAANOMISTUS

- Nokian kaupunki
- Oy Nokia Ab
- Ijoen voima
- Muu yksityinen
- Yhteinen



6. ALUEEN NYKYKÄYTTÖ

Rakennusten nykykäyttö on esitetty alue- ja kohdeinventoinnin yhteydessä. Käyttämättömiä rakennuksia on vanhan sellutehtaan alueella ja Kartanon alueella. Kuorimo jäänee ilman käyttöä sitten, kun alue alkaa rakentua.

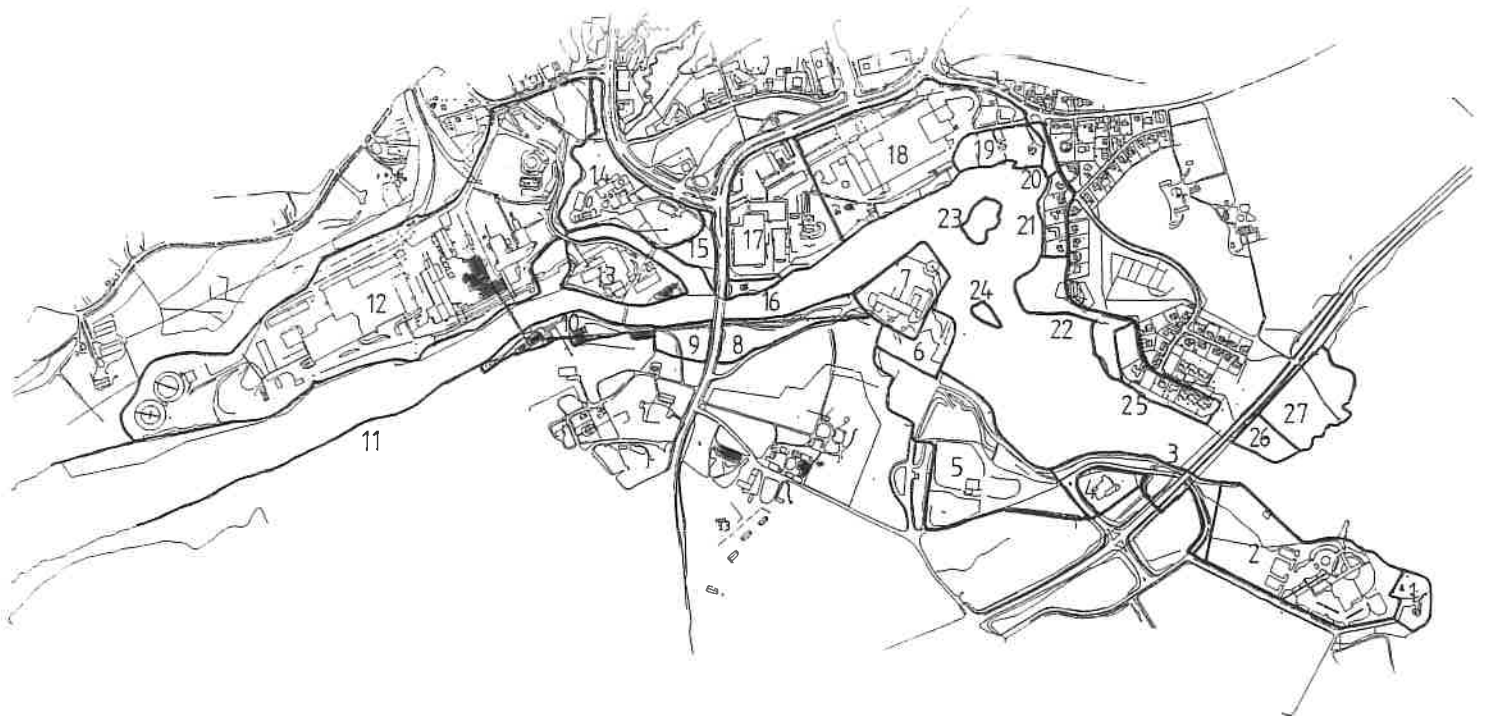
6.1 Rantojen käyttö

Rantojen käyttö on analysoitu käyttäen ympäristöministeriön kaavoitus- ja rakennusosaston selvityksessä 1/1987 "Kaupunkikeskustojen ranta- ja vesialueiden käyttö" esitettyä arviointimenetelmää. Selvästi suurimmat puutteet ovat veden ja maiseman vähäinen hyödyntäminen toiminnoissa sekä julkisen käytön puuttuminen, ts. varsin olemattomat mahdollisuudet liikkua rannoilla. Läntisellä rannalla kesäaikaan kulkiessa rannalle ei näe eikä sinne pääse kulkemaan edes puistoalueilla. Sahan alueella vanhat ratapohjat ovat hyviä kulkuväyliä, mutta reitti katkeaa matkalla keskustaan. Julkiset toiminnot puuttuvat rannoilta kokonaan Putaalta pohjoiseen. Keskustassa sijaitsevaa vesiaihetta on hyödynnettävä niin toiminnallisesti kuin maisemallisestikin. Jyrkimmillä alueilla Koskenmäessä maisemallinen hyödyntäminen on ainoa, joka on käytännössä mahdollista.

Taulukko ja sen liitekartta ohessa. Taulukon ensimmäisessä sarakkeessa pääkäyttö on merkitty kirjaimilla seuraavasti:

- A= asuinalue
- K= liikerakentamisen alue
- L= liikennealue
- T= teollisuus
- X= rakentamaton tai muuten vajaakäyttöinen alue
- V= virkistysalue, puisto
- Y= julkisten palvelujen alue
- AL= asuin- ja liikerakentamisen alue
- M= maatalousalue

Käyttämättömät rakennukset on merkitty karttaan punaisella.



Alue numero + pää- käyttö	Toiminnallinen tarkastelu				Maisemallinen tarkastelu				Huomautukset	Suunnitelmat		
	Käytetäänkö alueen käyttömuotoa veittä toiminnollis- saan	Toiminnan vai- kutukset veden laatuun	Onko alueella mahdollisuuksia rannalla kulkemiseen	Alueen käytön tehokkuus	Hyödyntääkö toiminta visuaal- isesti vesi- maisemaa	Alueen maisemalliset ja kaupunki- kuvalliset arvot	mielipiteet kommentit, syy miksi käyttämättä	Kaava- poikke- aa ny- kytilan- teesta		Nyky- käytön muutos suunnit- teilla		
	kyllä	ei	kyllä	akti- vi- käy- tössä	kyllä	ei	suoje- luarvo	anvo- kas	so- peu- tuva	vaurio		
NYKYTILANTEEN ARVIOINTI												
18 T	x			x			x					
19 A	x			x			x		x			x
20 V		x		x			x		x			
21 A	x			x			x		x			
22 V		x		x			x		x			
23 V		x		x			x		x			
24 V		x		x			x		x			x
25 A	x			x			x		x			
26 X		x		x			x		x			
27 M		x		x			x		x			
MUUTOSTA EDELLYTTÄVÄN KAAVAN / SUUNNITELMAN ARVIOINTI												
19 T	x			x			x					
24 V	x			x			x					

MUUTOSTA EDELLYTTÄVÄN KAAVAN / SUUNNITELMAN ARVIOINTI												
	kyllä	ei	kyllä	akti- vi- käy- tössä	kyllä	ei	suoje- luarvo	anvo- kas	so- peu- tuva	vaurio		
19 T	x			x			x					
24 V	x			x			x					

6.2 Palvelut

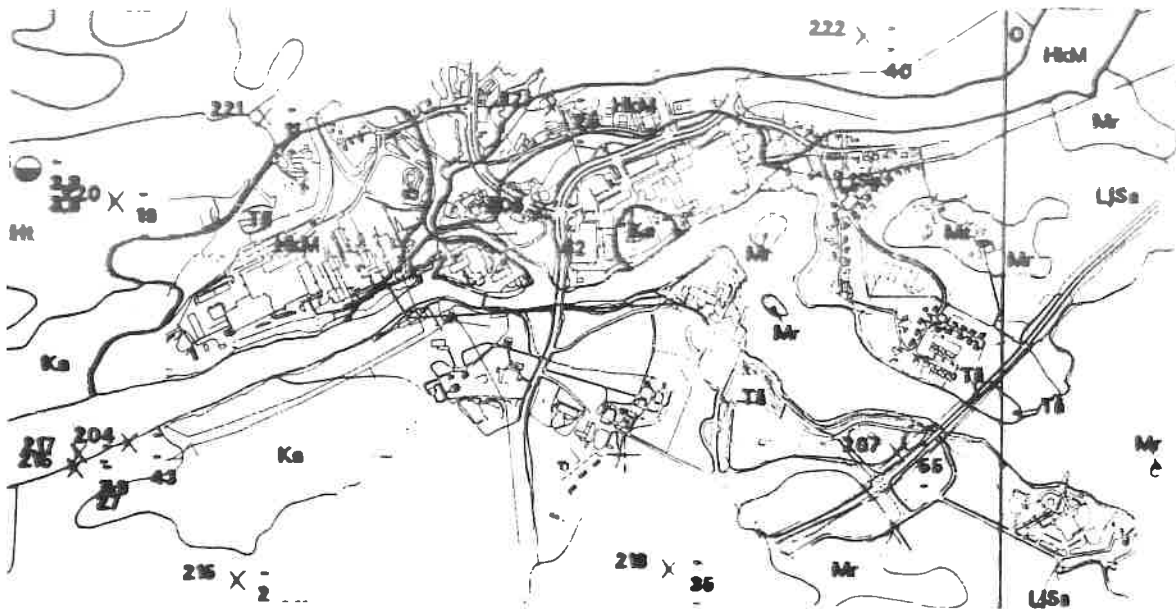
Palveluita tarjoavat alueella kylpylä, jossa on hotelli ja ravintola, panimon ravintola ja myymälä, Hämeen Sähkön asiakaspalvelu, kaupungin taidetalo, Nokian Kerhola ja kulttuuritoimisto, polttoaineiden jakeluasema sekä SPR:n toimipiste Tiaisenmäessä. Palveluiden suhteellinen vähäisyys selittyy alueen rajauksesta. Nokian keskustan palvelut ovat saatavilla n. kilometrin säteellä alueen pohjoisosista, useimmat aivan sen tuntumassa. Lounaispuolella, Emäkoskentien ja valtatie risteykseen, huoltoaseman viereen on valmistumassa uusi liikekeskus. Kaksi ala-asteen koulua sijoittuu aivan alueen lähelle.

7. MAISEMA-ANALYYSI

7.1 Kallio- ja maaperä

Koko tutkittavalla alueella kallioperä on 1:100 000 kallioperäkartan mukaan pääosin grauvakkaliusketta. Arvokkaihin kalliioalueisiin on luokiteltu välittömästi tutkittavan alueen länsipuolella oleva Kullaanvuori (kiille- ja mustaliuske). Kyöpelinvuoren jyrkkä murtumalinja on osayleiskaavassa merkitty suoje-lua edellyttäväksi alueen osaksi. Kallioperä on näkyvissä Jyränmaan tehdasalueen rannoilla sekä vastapäisen Kyöpelinvuoren jyrkänteillä, työterveysaseman ympäristössä sekä vähäisessä määrin Putaan itäpuolisessa niemessä.

Alueen maaperä on vaihtelevaa; kalliioalueista ja moreenimaista hienojakoiseen liejusaveen. Täyttö-maita on suhteellisen paljon, kanavan kaivujätteillä on täytetty mm. vanhan torin aluetta, Jyränmaan tehdasalueen entistä suota sekä Turpon lahtea. Laajanojan varressa maanpintaa on nostettu niini-kään jopa useita metrejä. Sahan alueella on tehty mittavia massanvaihtoja saastuneiden maa-aines-ten poistamiseksi sahan lopettamisen jälkeen. Putaan sillan kaakkoispuolella on maankaatoalue.



Maaperäkartta 1:20 000

Lähteitä:

Geologian tutkimuskeskus:

- Suomen geologinen kartta, kallioperäkartta 1:100 000, lehti 2132, Tampere

- Suomen geologinen kartta, maaperäkartta 1:20 000, lehti 2123 05, Nokia

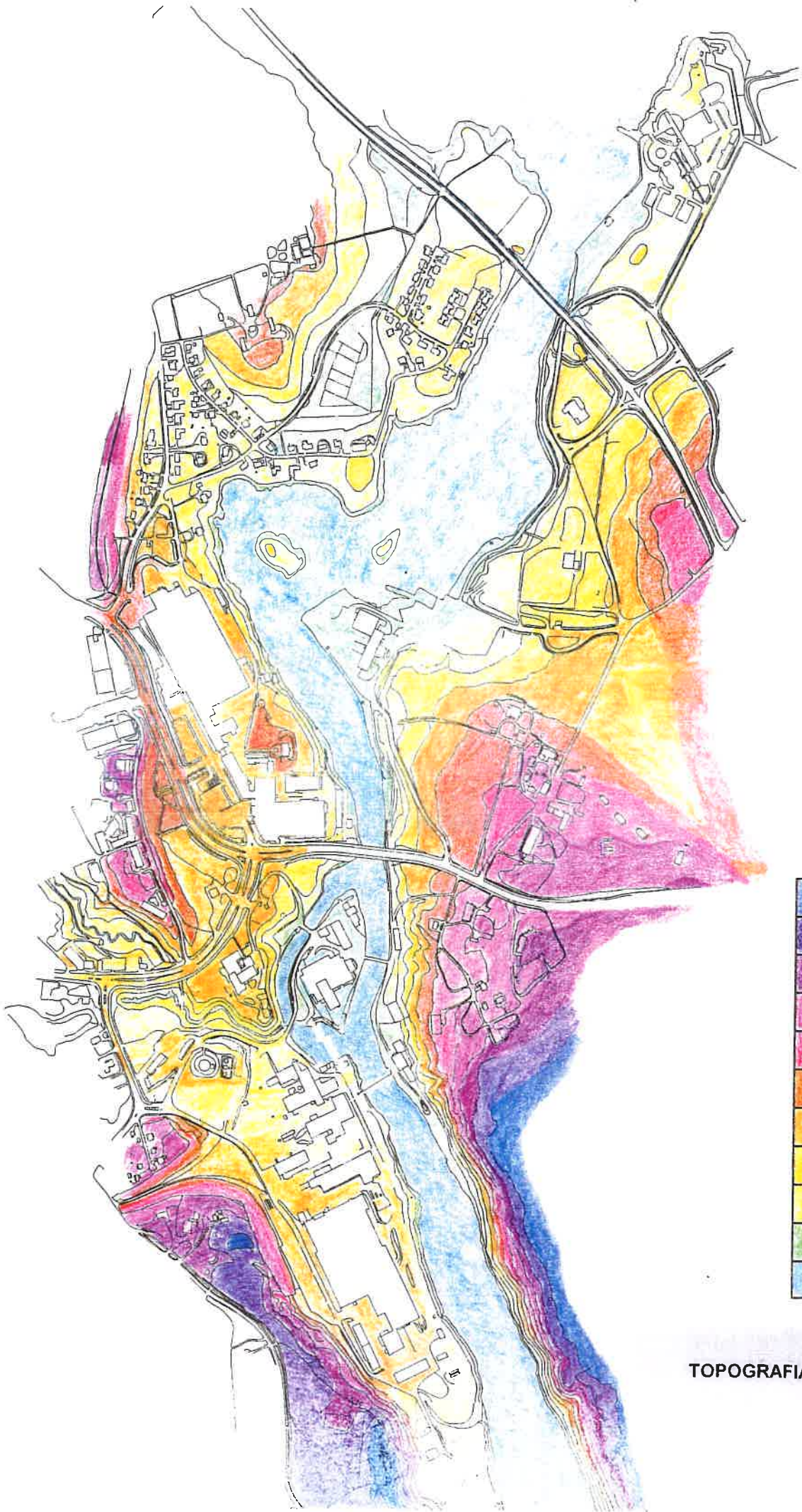
Nummi 1964.

Henkilölähteet:

Riitta Reijonen, ympäristönsuojelupäällikkö

7.2 Pinnanmuodot

Kts. liitekartta.



TOPOGRAFIA 1:10000



Näkymiä Putaan sillalta Pyhäjärvelle ja keskustaan.



Peltoa ja pitkiä näkymiä Viholassa.

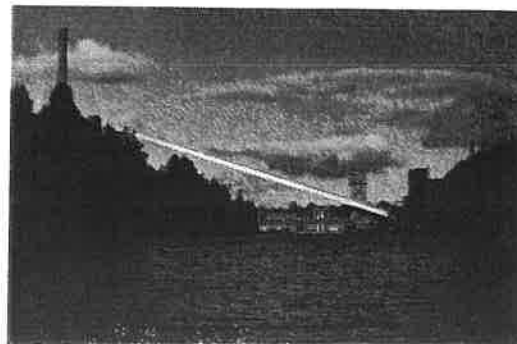


Virran mutka.

Rantapolku. Ranta vasemmalla.



Näkymiä Emäkosken sillalta itään.



Kaupungintalo Emäkoskentien päätteellä.

Teollisuusnäkyä Nokianvirralta.

7.3 Maisemarakenne

Alueesta on erotettavissa kolme eri luonteista vyöhykettä. Ensimmäinen on kylpylältä virran mutkaan ulottuva, melko alava maasto, josta osa on pitkään ollut viljeltyä. Sille on ominaista pitkät, avoimet näkymät, tosin osalta umpeen kasvaneet. Toinen vyöhyke on edelliseen lomittuva rakennettu tehdasympäristö, jossa rakennukset ovat vuoroin korkealla rantatörmällä, vuoroin alhaalla rannassa. Kolmantena on jylhä kanjoni, joka on luonteeltaan ja näkymiltään luonnonvarainen, ja joka jatkuu virtaa alas. Näiden vyöhykkeiden luonnetta on mahdollista korostaa. Epämääräisesti rajautuvia alueita on luonnollisesti rakentamattomalla alueella, mutta Pirkkalaistien ja Souranderintien risteyksessä. Tyypillistä alueelle on monenlaisten maamerkkien runsaus. Monissa kohdin näkymät peittyvät rehevän puuston taakse. Kts. liitekartta.

7.4 Pohjavesi ja vesistö

Tärkeitä pohjavesialueita tutkittavalla alueella ei ole. Harjun alue Souranderintiehen ja Pirkkalaistiehen asti on luokkaa III, "muu pohjavesialue", ja kuuluu hiukan laajemmalla alueella kaukosuojavyöhykkeeseen B. Riskitekijänä on Harjun eteläpuolella sijaitseva Nesteen polttoaineen jakelupiste, jota ei kuitenkaan ole listattu kiireellisesti tarkistettavien kaavojen joukkoon.

Kokemäenjoen vesistöön kuuluvan Nokianvirran keskivirtaama oli v. 1995 149 m³/s (vuosien 61-80 keskimääräinen taso 146 m³/s). Kuukausitasolla vaihtelut olivat suuria. Vedenpinnan korkeuden talviajan pudotus syksyn korkeimmista lukemista on vaihdellut Pyhäjärvässä viimeisen kymmenen vuoden aikana 56 ja 112 cm:n välillä. Säännöstelyn alaraja on +75,82 ja yläraja +77,15 (N60-taso 74,80). Voimakas virtaus vaikuttaa ainakin ajoittain virran virkistyskäyttömahdollisuuksiin. Virrasta varoitetaan taululla Emäkosken sillan itäpuolella.

Virran uoma lienee Putaan sillan ja Lintuniemen välisellä osuudella syvimmillään 12-14 m. Yökönsaaren ja kuorimon rannan välinen osuus ei ole karikkoisena liikennöitävä. Emäkosken sillan länsipuolella, kanavan suulla v. 1991 luhistunutta silta- ja pengertä korjattaessa alue on luodattu ja tutkittu sukeltamalla, ja siitä on olemassa syvyyskartta. Raportista käy ilmi, että pääuoman pohja on kivikkoa, kanavan suulla on hiekkavyöhyke ja siitä pohjoiseen kanavassa on maatuva hienoainesta, jota akanvirta kasaa sillan puoleiselle rannalle.

Kanava päättyy vanhoihin voimalaitosrakenteisiin. Kaupungin halki kulkeva Kylmänoja sekä Pohjoisesta virtaava Laajanoja yhtyvät Souranderintien länsipuolella seudulle luonteenomaisessa syvässä, rehevässä notkossa, mistä oja laskee virtaan kanavan perällä.

Virralla ei ole virallista venereittiä. Putaan sillan itäpuolisessa niemessä on nopeusrajoitus 9 solmua. Mikäli veneliikennettä aiotaan lisätä, väylä on kokonaan luodattava ja merkittävä. Käyttöä rajoittaa nykyisellään merkittävästi tehdassaareltä etelärantaan johtava silta, jonka alla vapaa korkeus on n. 1m. Vanhan happotornin luona virran yli kulkee höyryputki n. 4 m korkeudessa. Veneellä on mahdollista päästä virtaa alas aina Melon voimalaitoksen roskapuomille saakka.

Lähteet:

Insinööritoimisto Geotesti Ky, raportti: työnnumero 910170, 17.10.1991.

Oravainen, Vuosiyhteenveto Tampereen seudun yhteistarkkailusta vuodelta 1995. Kokemäenjoen vesistön vesiensuojeluyhdistys r.y.

Nokian kaupunki ja Hämeen ympäristökeskus, Tampere, Pohjavesialueen suojelusuunnitelma 1995.

Henkilölähteet: Markus Kaila, Hämeen ympäristökeskus, Tampere.

7.5 Ilmasto

Tuulen suunnat ja keskimääräiset voimakkuudet vuosittain Tampere-Pirkkalan lentoasemalla:

v.	N		NE		E		SE		S		SW		W		NW		tyy ni	Ka
	%	m/s	%	m/s	%	m/s	%	m/s	%	m/s	%	m/s	%	m/s	%	m/s		
1992	11	3,6	6	3,2	7	3,1	10	3,5	21	3,5	16	4,1	16	4,0	9	3,1	4	3,7
1993	10	2,7	8	2,7	11	3,0	12	2,9	18	3,3	14	4,1	14	4,3	8	3,1	5	3,4
1994	10	3,0	6	3,0	11	3,2	10	2,9	17	3,3	15	3,7	16	3,7	9	3,3	6	3,3

Kolmen vuoden tarkasteluajana vallitsevat tuulet ovat olleet etelän ja lännen välisiä, painottuen etelään. Lounaan ja lännen puoleiset tuulet ovat olleet selkeästi keskimääräistä voimakkaampia.

Nokianvirran uoma on pääosin lounaistuulten suuntainen, osin myös länsituulten; rinteet ja harjut muodostavat suoranaisen tuulikäytävän. Tuulisimmat alueet ovat niin ollen tehdassaaren länsipää, Pirkkalaistie ympäristöineen kumitehtaan kohdalla, virran mutkan itäinen ranta sekä jossain määrin myös kuorimon pihamaa Lehtiniemessä. Idän ja pohjoisen välisille tuulille on eniten alttiina Viholanranta ja Raisionnokka, joiden koillispuolella on yli kaksi kilometriä avointa järvenselkää.

Lähde: Suomen meteorologinen vuosikirja vv. 1993, 1994 ja 1995.

8. KASVILLISUUS JA ELÄIMISTÖ

8.1 Luonnonympäristö

Alueen korkeimmat kohdat harjuilla ovat männikköä, rinteet lehti- tai sekametsää. Maaperä etenkin tutkitun alueen itä- ja eteläosissa suosii lehtokasvillisuutta, ja on mahdollista, että rannalla kasvaa myös jokin yksittäinen kynä- tai vuorijalava. Etenkin Viikinlahden lounaispuolisella, asemakaavoittamattomalla niemellä on syytä ennen siistimistä tai puuston harvennusta tarkastaa rannan kasvillisuus harvinaisuuksien varalta. Ehjät, hyvät rantavyöhykkeet tulisi säilyttää luonteeltaan yksityisillä alueilla. Monissa kohdissa tarpeellinen karsinta tai näkymien avaaminen ei edellytä alimman rannan perkaamista pensaista. Tärkeitä puustovyöhykkeitä ovat Nuijasodan muistomerkin viereinen metsikkö, Laajanojan varsi Jyränmaan tehdasalueen itärajana sekä virran Koskenmäen puoleiset, metsäiset rinteet kiisunpaahtimon länsipuolella. Ylhäällä rinteessä kulkeva sähkölinja vaikuttaa yllättävän vähän maisemaan. Virran pohjoinen ranta Kullaanvuorelta Haavistolle on seutukaavaliiton raportissa katsottu kasvillisuudeltaan arvokkaaksi luontokohteeksi, muita kohteita alueella tai sen lähistöllä ei raportin mukaan ole. Jyrkkää etelärantaa ei tiettävästi ole tarkemmin tutkittu jäkälien yms. varjossa viihtyvien kasvien osalta.

8.2 Istutettu kasvillisuus

Valtaosa alueen kasvillisuudesta on kulttuurivaikutteista. Tehdasalueet, virkailijoiden asuinalueet (myös entiset, kuten Valkoinen harju) sekä Nokian kartanon puisto on edelleen istutettu puistomaisesti. Etenkin 20-30-luvuilla on laadittu istutussuunnitelmia. Kartanon alueelle on perinteiseen tapaan useaan otteeseen istutettu jalopuita, ja sinne johtaa pitkä sembramäntykuja. Nuijasodan muistomerkin metsikössä on toimitusjohtaja Fägelholmien istuttama komea lehtikuusiryhmä. Osa ennen hoidetusta ympäristöstä on päässyt villiintymään, mikä vaikuttaa ympäristön yleisilmeeseen.

Lähteitä:

Nokian arvokkaat luontokohteet. Tampereen seutukaavaliitto ja Nokian ympäristönsuojelulautakunta, julkaisu D104. Tampere 1990.

Nummi 1964.

Nokian kartanon puiston kasvikartoitus v. 1974, Oy Nokia Ab:n arkisto

Tehdasalueen istutussuunnitelmat, Nokian Paperi Oy:n arkisto, sellutehdas

Henkilölähteet: Hannu Karhe

8.3 Eläimistö

Pitkään asutuksen ja teollisuuden käytössä olleilla rannoilla ei tiettävästi ole merkittävää eläimistöä. Kalakantaan kuuluu tavallisimpien järvikalojen lisäksi taimenta, siikaa ja istutettua kirjolohta. Putaanvirrassa, jossa vesi jäätyy myöhään ja sulaa aikaisin, voi nähdä aikaisimpia/viimeisiä vesilintuja. Havaittuja lajeja ovat mm. all, haahka ja koskikara. Alue ei muuten ole lintujen varsinaisten muuttoreittien varrella, eikä siellä ole tehty merkittäviä lintuhavaintoja.

Henkilölähteet:

Erkki Nikkilä, maaseutuasiamies

Hannu Karhe

9. LIIKENNEYHTEYDET

9.1 Ajoneuvoliikenne

Alueen läpi ja samalla Nokianvirran yli kulkee sekä seudullinen että alueellinen vilkasliikenteinen pääväylä, eli valtatie 12 Tampereelta Turun suuntaan ja Emäkoskentie, joka on ainoa Nokian pohjois- ja eteläosia yhdistävä sisäinen väylä. Kokoojatasoisia ovat Brakelintie, Koskenmäenkatu, Sattulantie, Paratiisikatu sekä rakentamaton Nuijamiestentie. Valtatie 12:n tälle tieosuudelle ei ole suunnitelmia lähimpien kymmenen vuoden ajanjaksolla. Seutukaavassa osuus on merkitty moottoritieksi, mikä on

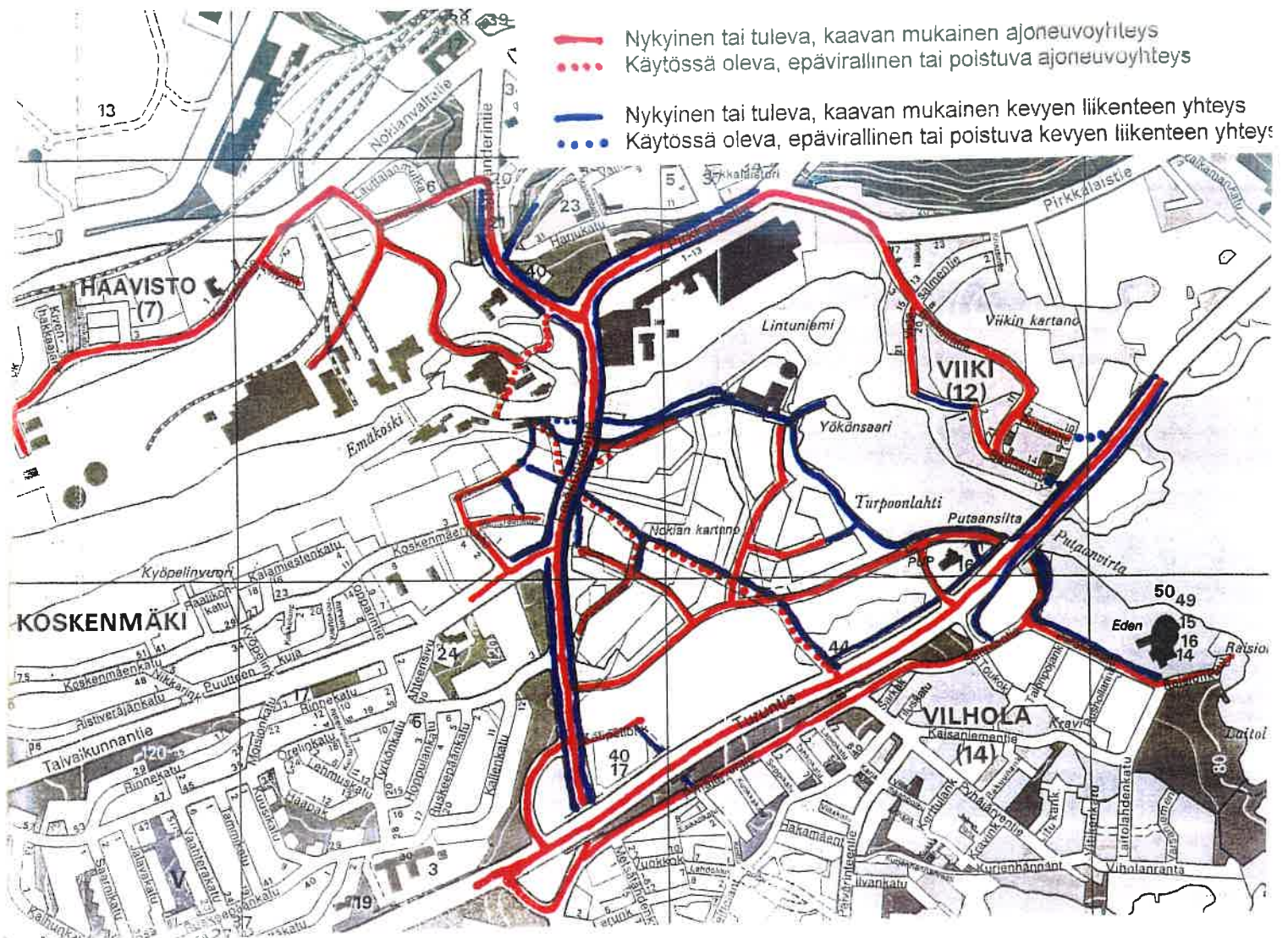
otettava huomioon tulevana estevaikutuksena. Nopeusrajoitukset ovat valtatiellä 80 km/h ja Emäkoskentiellä 60 km/h.

	Liikennelaskenta, ajon./vrk	Ennuste v. 2010 ajon./vrk
Emäkosken silta	10 040-11990 (v.1991) raskas l. 6-7%	11-20 000
Valtatie 12, Putaan silta	4456 (v.1993)	7 500

Ongelmallisia alueita ajoyhteyksien suhteen ovat sekä tehdassaari että vanhan sellutehtaan alue. Virallinen reitti Upofloorin kantatehtaalle kulkee Jyränmaan portin kautta. Käytetty, mutta epävirallinen tie on Kiinteistö Oy Sähkökanavan tontilla. Virran toiselle rannalle kuljettaessa joudutaan kulkemaan toisenkin tontin poikki. Koskenmäen puolelta johtava tie on liian jyrkkä (n. 1:7), ja se on asemakaavaehdotuksessa ohjeellinen kevyen liikenteen väylä.

9.2 Kevyt liikenne

Kevyen liikenteen väyliä on sekä valtatie että Emäkoskentien molemmin puolin, sekä rakentamattomalla kartanon-sahan alueella olevia vanhoja radanpohjia ja muita kulkuväyliä, jotka on kaavoitettu kevyelle liikenteelle. Rakentamattomalla alueella rantareitti ei kuitenkaan vielä jatku yhtenäisenä. Voimassa olevan osayleiskaavan tavoitteet sisältyvät olemassa oleviin asemakaavoihin lukuun ottamatta yhteyttä ja alikulkua Putaan itäpuoliselta asuntoalueelta sillalle ja rannan puolelle. Putaan sillalla turvallisuus kärsii pyöräkaistojen sijoittamisesta ajoradan reunaan. Emäkoskentiellä väylät ovat yksisuuntaisia, mikä on käyttäjien kannalta epäselvä käytäntö ja erittäin hankala etenkin ruuhka-aikoina. Kartanon alueen rakentamisen jälkeen tien ylittäminen turvallisesti nousee ajankohtaiseksi. Virran pohjoispuolelta puuttuu yhteys rantaan.



9.3 Muut liikennemuodot

Lentoliikenne

Tampereen-Pirkkalan lentoasemalle on matkaa n. 15 km. Kesäisin kylpylän läheisyydessä on järjestetty yleisölennätyksiä vesitasolla.

Rautatieyhteys

Jyränmaan tehdasalueelle johtaa pistoraide Nokian asemalta. Pisimmillään tehtaan alueen radat ovat johtaneet Lintuniemeen ja edelleen sahan kautta nykyisen kylpylän vaiheille puuvarastoalueelle. Etelärannan rata on ollut kapearaiteinen, ja se on kokonaan purettu.

Vesiliikenne

Sisävesiliikenne Tampereen ja Hämeenlinnan välillä toimii kesäaikaan kerran päivässä. Reitin yksi pysähdyspaikka on kylpylän laiturissa. Lisäksi Tampereelta järjestetään Pyhäjärven risteilyitä pari kertaa viikossa, samoin kylpylän kautta. Myös erityisiä panimoristeilyitä on tarjolla. Raisionnokasta etelään on Viholan venesatama. Kylpylän edustalla on venesatama ja tankkauspaikka, lisäksi Turponlahteen panimolta alavirtaan on kaavoitettu venesatama-alue. Yksityisiä laitureita ja veneensäilytyspaikkoja on pitkin rantaa Putaalta Nokian Renkaiden kohdalle asti. Lähellä keskustaa ei ole vierasvenelaituria, mikä on katsottu huomattavaksi puutteeksi.

Lähteitä:

Insinööri-toimisto LTT Oy, Kantatien 41 toimenpideselvitys välillä Lamminperä-Maatiala 1989.

Tielaitos, Turun tiepiiri, Tieyhteyden Rauma-Nokia kehittäminen osaksi valtatieä 12. Turku 1994.

Risteilyvarustamo Tammerlaivat, esite

Päivi Nahkola, Nokian matkailututkimus 1994

Henkilölähteet:

Raimo Pitkänen, Tielaitos, Hämeen tiepiiri

10. HÄIRIÖTEKIJÄT

Suurimmat häiriötekijät ovat liikenne ja teollisuus. Liitteenä oleva taulukko on laadittu ympäristöministeriön selvityksen mukaisesti ristiintaulukoimalla teollisuuden omien arviointien mukaiset päästöt niille herkimpien maankäyttömuotojen kanssa. Kaavoituksen käyttöön tarkoitettu menetelmä ei ota huomioon maastonmuotoja. Seurantaryhmä on todennut menetelmän liian kategoriseksi, jotta sitä voisi suoraan soveltaa keskustassa jo olemassa olevien laitosten ja muiden maankäyttömuotojen suhteisiin. Sitä voi kuitenkin pitää suuntaa antavana. Teollisuuden ja asutuksen väliin on luotu kaavoituksen keinoin puskurivyöhykkeitä, jotka ovat ohuimmillaan rengastehtaan itäpäässä sekä Jyränmaan alueen koillisosassa.

10.1 Melu

Vuonna 1995 on tehty melumittaus kolmesta pisteestä, joista yksi oli Valkoisella harjulla tenniskentän vieressä (53 dB päivällä, 49 dB yöllä) ja yksi Tiesenpuistossa (54 päivällä, 46 yöllä). Melutasot alittivat asuntoalueiden rajan 55 dB päivällä, mutta ylittivät selvästi uusien asuinalueiden öisen rajan 45 dB. Mittaustulokset vaihtelivat voimakkaasti liikenteen mukaan; liikenteen odotetaan kasvavan huomattavasti Emäkoskentiellä vuoteen 2010 mennessä. Valtatie 12:n aiheuttamasta liikennemelusta ei ole tehty laskelmia.

10.2 Ilman laatu

Yleistä ilman laatua on Nokialla kartoitettu viime vuosina kolmella eri menetelmällä. Ilman laadun perusselvitys on laadittu v. 1990 ja jäkäläkartoitus 1991, joiden laatimisen jälkeen monet tekijät ovat muuttuneet. Kaupungin hajupaneli-tutkimus valmistui v. 1995. Lisäksi Nokian Lämpövoima Oy on teettänyt uuden voimalaitoshankkeen vaatimia selvityksiä: ympäristövaikutusanalyysin, typen oksidipäästöjen leviämisseelvityksen sekä melumittauksen, kaikki v. 1995. Myös Nokian Renkaat Oy on viimeisimmän laajennuksen yhteydessä selvittänyt sen tuomia ympäristövaikutuksia 1994. Höyryvoiman tuotanto oli aikaisemmin Nokialla suurin yksittäinen päästölähde, jonka vaikutusalue oli laaja. Maakaasun käyttöönotto polttoaineena on vähentänyt selvästi päästöjä ja myös polttoainekuljettuja, ts. raskasta liikennettä. Kaikkien teollisuudenalojen päästöt alittavat selvästi kaikki ohjeavot; liikenteestä ei ole vastaavia selvityksiä. Maankäytön suunnitteluun selvimmän vaikuttavat riskitekijät sekä haju, joka on merkittävä viihtyisyystekijä. Hajupanelin mukaan juuri keskusta-alueella (Harju, Pirkkalaistori, Valkoinen harju ja kumiteollisuuden alue) tehtiin ylivoimaisesti suurin osa, 30% hajuhaivainnoista.

10.3 Veden laatu

TEOLLISUUDEN PÄÄSTÖJEN JA MUIDEN YMPÄRISTÖVAIKUTUSTEN EDELLYTTÄMÄT SUOJAETÄISYYDET ASUNTOALUEISIIN, KOULUIHIN JA PÄIVÄKOTEIHIN (YM selvitys 8. 1991: Teollisuuden ympäristövaikutukset ja kaavoitus)

Päästön merkisevyys on esitetty taulukossa numerolla 0-3 laitosten omien arviointien mukaan seuraavasti:

- 0 Ei yleensä merkitystä
- 1 Vähän merkitystä
- 2 Merkittävä
- 3 Erittäin merkittävä

	Nokian Paperi Oy Jamont		Upofloor Oy kalanterimattotehdas		Nokian Lämpövoima Oy		Nokian Renkaat Oy		Nokian Jalvineet Oy		Pirkanmaan Uusi Panimo PUP Oy	
		suojaet./m		suojaet./m		suojaet./m		suojaet./m		suojaet./m		suojaet./m
Melu	1	100-150	1	100-150	2	200-300	1	100-150	1	100-150	1	100-150
Hiukkaset	0	0	1	50-100	1	50-100	1	50-100	0	0	0	0
Kaasut	1	100-300	1	100-300	2	300-600	1	100-300	1	100-300	0	0
Myrkylliset kaasut	0	0	1	150-300	1-0	150-300	2	300-600	2	300-600	0	0
Hajut	1	600-1000	0	0	0	0	2	1000-2000	2	1000-2000	1	600-1000
Jätevesien määrä	3		1	50-300	2	200-600	0	0	1	50-300	0	0
Kuivajätteen määrä	1	0	2	50	0	0	2	50	2	50	1	0
Neste- ja liettämäiset jätteet	2	100-300	1	50	1	50	0	0	1	50	1	50
Ongelmajätteet	1	50	1	50	0	0	2	100	1	50	1	50
Roskaava vaikutus	0	0	1	50	3	500-5000	3	500-5000	3	500-5000	3	500-5000
Maisemallinen vaikutus	2	300-1000	2	300-1000	0	0	1	200	1	200	0	0
Liikenne	2	300	0	0	2	0	2	0	2	0	0	0
Pohjavesiriski	0	0	1	0	2	0	2	0	1	0	0	0
Palovahinkoriski	2	500	1-2	200-500	1	200	2	500	2	500	0	0
Kemikaaliriski	2	1000	1	300	1	300	0	0	0	0	2	1000

Pyhäjärven yleistila oli v. 1995 tyydyttävä. Nokianvirran havaintopisteessä oli havaittavissa lievää hygieenistä likaantumista, mutta vesi oli kuitenkin uimiseen sopivaa. Veden laatu on parantunut jatkuvasti myös alavirrassa viimeisen kymmenen vuoden ajan selluloosan tuotannon loputtua sekä Lielahdessa että Nokiolla. Nokianvirtaa kuormittavat tutkittavalla alueella eniten Nokian Paperi Oy:n biologinen puhdistamo sekä heti alueen länsipuolella kaupungin Kullaanvuoren puhdistamo, jotka eivät kuitenkaan muuta oleellisesti happi- tai ravinnepitoisuuksia. Suurin ravinnekuormitus tulee Tampereelta. Veden laatu ei aiheuta rajoituksia virkistyskäytölle.

Lähteitä:

Energia-Ekono, Raportti EY-20248Q, Nokian Lämpövoima Oy Voimalaitoksen ympäristövaikutusanalyysi 1995, sekä EVK-20345V-01 melumittaus.

Nokian kaupunki, ympäristönsuojeluyksikkö. Hajupanelitutkimus 1995.

Nokian Renkaat Oy, Ympäristökuormitukset lähteittäin 1994 vs 1997, kaavaselostuksen liite.

Oravainen, Vuosiyhteenvedo Tampereen seudun yhteistarkkailusta vuodelta 1995. Kokemäenjoen vesistön vesiensuojeluyhdistys r.y.

Savunen, Pesonen, Nokian Lämpövoima Oy:n voimalaitoksen yhteyteen suunnitellun kaasukombilaitoksen typen oksidipäästöjen leviämiselvitys, Ilmatieteen laitos, ilmanlaatuosasto. Helsinki 1995.

Nokian rakentamiskulttuuria leimaa yleisesti ottaen ns. kaupunkimaisen rakennuskannan suhteellisen lyhyt historia. Vanhinta kerrostumaa ovat edelleen suuresti kaupunkikuvaan vaikuttavat Nokianvirran teollisuusrakennukset, kun taas muu keskustaympäristö on muutamista 1930-luvun rakennuksista huolimatta muotoutunut ilmeeltään lähinnä 1960-luvun ja sen jälkeisten vuosikymmenten mukaiseksi. Teollisuuden vaikutus ympäristöön oli heti vaatimattoman alun jälkeen merkittävä; maaseutupitäjissä vastaavaan yltivät aikaisemmin korkeintaan kirkot ja koulut, ja rakentamisen tyylivirtauksetkin näkyivät yleensä niiden ohella vain kartanoissa ja pappiloissa. Teollisuusrakennusten ohella arkkitehtien kädenjälki alkoi näkyä myös asuinrakentamisessa; muuta ympäristöä edustavampia olivat etenkin johtajien ja virkailijoiden ennen sotia rakennetut asuinrakennukset. Vanhin työväenasutus, joka oli aikanaan paikkakunnalla aivan uusi asumismuoto, on tutkitulta alueelta kadonnut, vaikka sitä kaupungista muualta vielä löytyykin.

Nokianvirran varrelle kasvanut teollisuus on ollut ja on edelleen valtakunnallisesti merkittävää niin talous-, teollisuus- kuin rakennushistoriallisestikin. Paikkakuntana Nokia oli pitkään riippuvainen yksinomaan teollisuudesta, joka vuosikymmeniä hoiti nykyisiä kunnan tehtäviä kaavoituksesta lastenhoitoon ja kulttuuritarjontaan, ja rakensi asuntoja pienen kaupungin verran. Näistä vaiheista muistuttavia alueita ja rakennuksia on tässä työssä inventoitu.

Määriteltäessä sekä ympäristön että rakennuskannan arvoja ne saattoivat osoittautua joissain tapauksissa keskenään ristiriitaisiksi. Esimerkkinä pitkä hakekuljetin, joka on tyypillinen 1970-luvun kehitysvaihe metsäteollisuuden materiaalikuljetuksessa. Samalla se on yksittäisenä rakenteena ehkä koko alueen eniten ympäristöä hallitseva, maisemavaurioksi laskettava elementti, ja sellaisena jättää varjoonsa maisemallisesti arvokkaan, loivasti polveilevan rantavyöhykkeen polkuineen. Mikäli kuljetin sijaitsisi syrjäisessä tai vaatimattomammassa ympäristössä, sen säilyttäminen voisi olla perusteltua. Kaikki arvottamiset on siis pyritty suhteuttamaan kokonaisuuteen.

11.1 Inventoinnin tuloksia

Arvojen määrittelyä:

Parhaiten ymmärretään rakennusten **käyttöarvot**, jotka ovat jotakin mitattavaa ja suoraan hyödynnettävää. Inventoinnissa näistä arvoista todetaan lyhyesti kunto. Purkupäätökset tehdään useimmiten käyttöarvojen vähenemisen vuoksi, sillä niiden ylläpito on kallista.

Maisemalliset ja arkkitehtoniset arvot ovat aistittavia **ympäristöarvoja**, joita voi ylläpitää suhteellisen edullisesti. Arvokas voi olla esim. sijainnin, ulkonäön ja/tai koon puolesta, ja tapauksen mukaan on harkittava, mitkä toimenpiteet vaarantaisivat tätä arvoa. Muuten arvonsa menettänyt rakennus voi olla maiseman olennaisena osana korvaamaton. Arkkitehtoniset ja rakennushistorialliset arvot liittyvät hyvin usein yhteen. Toisaalta voitaneen sanoa yleisesti, että teollisuusrakentamisessa on aina otettu huomioon sille luonteenomainen jatkuva muutos- ja laajentamistarve, kun taas asuinrakennukset, konttorit ym. yksittäiset rakennusmassat kestävät tehdasrakennuksia vähemmän muutoksia arvojen heikentymättä. Yleisimpiä arkkitehtonisen arvon turmelevia toimenpiteitä on ikkunoiden ja ovien muuttaminen tyyliin sopimattomiksi.

Herkimpiä ovat **historialliset arvot**, joita ei välttämättä voi nähdä vaan vain tietää; niiden lisääminen ja palauttaminen on mahdotonta. Uudelleen rakennettu rakennuskin on vain jäljitelmä, jolla ei ole yhteyttä aikaansa.

Teollisuushistoriallinen tai pelkästään historiallinen arvo tarkoittaa, että alueen tai rakennuksen **tausta** tai siihen liittynyt **toiminta** on ollut historiallisesti merkittävää. Arvo yleensä säilyy, jos rakennus säilyy, vaikka siihen tehtäisiinkin joitakin muutoksia; toimintaan olennaisesti liittyneet koneet tai rakenteet ovat lisäarvo.

Rakennushistoriallinen arvo liittyy **rakennukseen itseensä**, sen rakennustyyliin tai -tapaan. Muutokset ja korjaukset on tehtävä erityisen huolellisesti harkiten. Tyyliin sopimattomat muutokset heikentävät paitsi historiallisia, myös arkkitehtonisia arvoja.

Osa tutkitun alueen arvoista on jo otettu huomioon osayleiskaavassa, osa asemakaavassa. Tarkistettavaan osayleiskaavaan on silti syytä ottaa kulttuuriympäristö huomioon ainakin niiltä osin kuin seuraavassa esitetään; tapauksissa, joissa tarvittavat määräykset tai suositukset olisivat yleiskaavaan tarpeettoman yksityiskohtaisia, voisi maininnalla edellyttää asian tarkempaa käsittelyä detaljikaavatasolla. Asiat on käsitelty tarkemmin alue- ja kohdeinventointilomakkeilla.

Nokian kartano:

Oleellista alueelle on pitkä ja merkittävä, myös teollisuuteen liittyvä historia, maatilain perinteinen rakennustapa ja maisemallinen arvo. Kartanossa on ollut monenlaisia palveluita; leipomo, mankelihuone ja paja. Vanhimmat rakennukset ovat viime vuosisadan puolelta. Nykyisen asemakaavan kaksoismääräyksellä edesautetaan vanhan puurakennusryhmän säilymistä. Tärkeää olisi kuitenkin säilyttää kyseinen suljettu pihapiiri edellyttämällä uuden rakennuksen rakennusluvan hyväksyttämistä ennen purkamista, sekä varmistaa myös rakennusten yhtenäinen ilme ja muiden rakenteiden kuten aitojen sopiminen miljööseen. Vanhimmat asuinrakennukset tulisi säilyttää. Navetan kaupunkikuvalliseen merkitykseen perustuva suojelumääräys nykyisessä asemakaavassa on riittävä, mutta myös viereisen autotalli-pajan tiilinen osa tulisi säilyttää. Vaikka päärakennus ei välttämättä vastaakaan mielikuvaa kartanosta, se on erittäin edustava aikansa tuote ja arkkitehtonisesti arvokas. Istutettu puisto, juhlava sembramäntykuja ja sen viereiset aukeat viljelyksineen ovat olennainen osa kartanoperinteistä kertovaa maisemaa. Vanha kappelin perustus ja Nokian kivi säilynevät edelleen hyvin kartanon yksityisessä puistossa. Kaava turvaa ympäristön säilymistä lukuunottamatta osaa entisestä lauttarantaan johtaneesta tiestä ja sen puukujaa, joka on kasvamassa umpeen. Alueen teiden ja puistojen nimistö ottaa myös huomioon historian.

Tehdassaari, vanhan sellutehtaan alue, kuorimo ja Tiaisenmäki:

Saarella ja vanhan sellutehtaan alueella on paljon jäljellä, joskin uudessa käytössä, metsäteollisuuden kehityksen eri vaiheita edustavia rakennuksia. Tehdassaarella on edelleen hyväkuntoinen erilaisten arkkitehtonisten tyylin kerrostuma; lukuisista laajennuksista ja muutoksista huolimatta saarta voi pitää yhtenä hienoimmista ja yhtenäisimmistä tämän ikäistä, rikkaista tiiliarkkitehtuuria edustavista metsäteollisuusalueista Suomessa. Erityisen arvokas on vanha paperitehdas eri osineen. Tämä ainutlaatuinen alue on olennainen osa Nokianvirran maisemaa, ja se sijoittuu maisemallisesti paikkaan lähelle viikkaimpia liikenneväyjiä. Miljöötä täydentää kanavan rantojen kiveys. Saaren itäisemmän tontin tehokkuusluvulla määräytyvä rakennusoikeus on käytettävään pinta-alaan nähden suhteellisen suuri, koska suurehko osa tontista on vesipinta-alaa. Lisärakentaminen muutenkin ahtaalle saarelle on tarkkaan harkittava; kaiken rakennusoikeuden käyttäminen olisi tuhoisaa arvokkaan ympäristön kannalta.

Vanhan sellutehtaan alueella rantamakasiinilla on arkkitehtonisia arvoja. Useimpia muita jäljellä olevia uhkaa huonokuntoisina purkaminen, mutta historiallisten arvojen kannalta rakennusten säilyminen olisi suotavaa. Etelärannan teollisen toiminnan päätyttyä alue olisi luontevasti erotettavissa muuhunkin käyttöön. Maisemallisesti tärkeitä ovat vanha pirtutehdas, happotornit, piippu sekä vino hakekuljetin. Virran yli johtava alueen sisäinen siltayhteys on tärkeä.

Teollisuus- ja rakennushistoriallisesti arvokkaan kuorimon voimassa olevan asemakaavan suojelumerkintä perustuu kaupunkikuvalliseen merkitykseen, ja jättää saman rakennusvaiheen muut osat ulkopuolelle. Jako on keinotekoinen, eikä ota huomioon lähtökohtaa. Ainakin salien osalta tulisi pyrkiä kokonaisuuden säilyttämiseen. Kuorimoilta länteen johtava vanha ratapohja on viehättävä, kaarteleva rantapolku.

Tiaisenmäen 1900-luvun kahden ensimmäisen vuosikymmenen aikana muodostuneesta Nokia Oy:n virkailijoiden asuntoalueesta on jäljellä enää yksi rakennus sekä jokunen kuusiaita ja lehtipuukuja. Jäljellä oleva klassismia edustavan entisen asuinrakennuksen kaupunkikuvallinen ilme ja asema ympäristössään on säilytettävä. Valmisteilla oleva kaavamuuotos suojelee esitetyssä muodossa rakennuksen ja jättää sen ympärille riittävästi tilaa; yhtiön paikallishallinnon ajalta peräisin oleva asemakaavan T-merkintä ei enää ole perusteltu. Alueella on lisäksi virkailija-asuntoina tyyppillisiä paritaloja myös myöhemmiltä vuosikymmeniltä.

Jyränmaa ja Valkoinen harju:

Sodan jälkeen rakennettu Jyränmaan tehdasalue täydentää saarelta alkanutta kerroksisuutta. Maisemallisesti hallitsevimmat rakenteet ovat tällä alueella: selluloosatehtaan ja voimalaitoksen korkeimmat rakennukset, happotorni, vino hakekuljetin sekä piiput ovat tyyppillisiä ja tunnusomaisia metsäteollisuudelle yleensä ja paikkakunnalle erityisesti ja sellaisina arvokkaita. Itäreunalla olevan Laajanjoan tuuhea puusto on tärkeä näkösuoja tehtaiden piha-alueille. Virran suuntainen, selkeä suorakulmainen koordinaatisto sekä punatiili pääasiallisena julkisivumateri-

aalina on säilytettävä myös uudisrakentamisessa. Voimalaitoksen säiliöiltä pohjoiseen olevalla alueella koordinaatiston muutos on perusteltu. Ranta on istutettava, ja uusien rakennusten ja rannan väliin olisi jätettävä ainakin kulkuväylän verran etäisyyttä. Toistaiseksi rakentamaton teollisuus- ja varastoalue jyrkänteen laella on maisemallisesti arka alue. Jotta varastorakennukset eivät saisi sopimattoman ylevää asemaa kaupunkikuvassa, niiden ja jyrkänteen väliin on istutettava riittävän sankka puusto. Alhaalta sinne johtavat kuljettimet ym. rakenteet on tehtävä mahdollisimman huomaamattomiksi. Maisemallisesti arvokasta korkeinta kohtaa, joka on lähes paljasta kalliota, ei tule rakentaa lainkaan. Lähellä sijaitseva molempien suurten teollisuuslaitosten yhdessä rakennuttama funktionalistinen vanha ammattikoulu tulisi suojella ulkoasua turmelevilta muutoksilta.

Valkoinen harju on rehevän purouoman ansiosta omaksi alueekseen hahmottuva, virkailija-asuntojen ajoilta (1907-1970-luku) asti puistomainen ympäristö, jonka rakennushistorialliset arvot ovat klubin purkamisen jälkeen kadonneet. Puuston kätkössä oleva silta Laajanojan yli on vielä merkinä kohdas- ta, josta Harjulta Turun suuntaan johtanut maantie kulki. Ympäristöstä poikkeava materiaali ei tue nykyisen rakennuksen liittymistä teollisuuteen. Muussa käytössä materiaali voi olla perusteltu. Uusia julkisivumateriaaleja ympäristön punatiilen ja nykyisen metallin lisäksi ei alueelle kuitenkaan pidä tuoda. Aluetta on kaavailtu asumiseen, mihin tarkoitukseen se ei monien erilaisten ympäristöhäiriöiden vuoksi sovi. Se soveltuu joko ympäristöhäiriötä tuottamattomalle teollisuudelle nykyisen käytön ja kaavan mukaisesti, tai mieluummin paikan edustavuuden ja saavutettavuuden vuoksi erilaisille yksityisille tai kunnallisille palveluille.

Kumiteollisuuden alue, vanhan torin alue ja Kerhola:

Suomalaisessa kumiteollisuuden historiassa ja kehityksessä Nokian tehtaat ovat merkittävät lähes joka suhteessa, esim. ensimmäisten autonrenkaiden valmistuspaikkana. Historiallisesti arvokkain tehdasrakennuskanta sijoittuu pääosin länsiosiin, jossa on em. ensimmäinen rengastehdas. Rakennuksissa on kerroksellisuutta, josta on luettavissa rakennustekniikan ja teollisuusrakentamisen kehitystä. Kokonaisuutena alue on kaupunkikuvallisesti vaikuttava, kaupungin keskustan tausta. Pitkä julkisivu on valtakunnallisesti merkittävä niin maisemallisesti, mitaltaan kuin teollisuusrakentamisen historiankin kannalta. Sille on olennaista yhtenäinen materiaali, julkisivupinnasta oleellisesti ulkonevien aiheiden välttäminen sekä räystäslinjan rauhallinen vaihtelu. Työterveysasema ympäristöineen on arkkitehtonisesti arvokas ja edustava, ja tarvitsee riittävästi tilaa ympärilleen. Lähes luonnontilainen etelärinne muodostaa koko alueen mitalta hyvän rantavyöhykkeen ja tarpeellisen näkösuojan takapihalle. Rinteeseen ei tule sallia enempää rakentamista. Jäljellä olevat 20-30-luvun asuinrakennukset edustavat viimeisinä sitä vaihetta, jossa virkailijoille rakennettiin edustavia rakennuksia aivan tehtaan läheisyyteen. Yli puolet on tältä alueelta jo purettu, ja jäljellä olevillakin on purku-uhka. Paperitehtaan entiset Valkoisen harjun rakennukset olivat vastaavanlaisia. Asuinrakennusten säilymistä on kaavassa pyritty edistämään kaksoismääräyksellä, mikä ei estä purkamista; vähintään yksi puisista asuinrakennuksista olisi säilytettävä esimerkkinä aikakaudelle tyypillisestä, mansardikattoisesta virkailija-asuntorakentamisesta.

Nokian Kerhola liittyy teollisuushistoriaan sinä aikana, kun yritykset tarjosivat nykyisin kunnan toimialaan kuuluvia palveluita. Tässä mielessä rakennus on myös ajalle tyypillinen, nykyisin harvinainen. Edustava kaksikymmenluvun klassismin tyylisen rakennuksen käyttö ja ulkoasu ovat lähes alkupe- räiset. Rakennukseen tai sen lähiympäristöön tehtävät muutokset eivät saa turmella sen arkkitehtonis- ta tai kulttuurihistoriallista arvoa. Mitään uhkia rakennuksella ei näillä näkymin ole.

Muut alueet:

Keskustaajaman osayleiskaavassa 1995 suojelua edellyttävät alueen osat ovat mainitut esihistorial- liset kohteet, Kyöpelinvuoren murtumalinja sekä lähistöltä Kullaanvuori luontokohteineen. Esihistorial- liset kohteet on sisällytetty myös asemakaavaan. Muiden luontokohteiden osalta mahdollisten kynä- lavayksilöiden säilyminen virran oikealla rannalla Putaan sillalta virran mutkaan on riittävästi turvattu jo sillä, että puiden kaataminen asemakaavoitetulla alueella on luvanvaraista. Kaavoittamattomalla niemellä olevia, mahdollisesti arvokkaita lehtokasveja nykykäyttö ei uhkaa. Nuijasodan muistomerkin takaisen metsikön kivikko on syytä jättää koskemattomaksi, koska siellä saattaa olla historiallisia muinaismuistoja. Metsikkö sinänsä on maisemallisesti tärkeä porttiaihe.

11.2 Mahdollisuudet ja rajoitukset kehittämisen kannalta

Alueen historiassa virran maisemia on käytetty moneen toimintaan Lintuniemen paviljongista, Kullaanvuoren juhla-kentästä tai Emäkosken "lystisillasta" alkaen. Teollisuuden levittäytyessä niin itään kuin länteenkin alue jäi vähitellen kokonaan sen käyttöön. Nykytilanteessa Nokianvirran ranta-alueet ovat edelleen enemmänkin kaupungin pohjois- ja eteläosia erottavia kuin yhdistäviä alueita. Julkinen käyttö on Emäkosken sillan tuntumassa olematon. Harvassa kaupungissa on aivan keskustassa maisemiltaan ja kulttuurihistorialliselta arvoltaan näin monipuolinen ja upea vesiväylä, jonka parhaista ranta-alueista on vielä valtaosa rakentamatta. Kun yksi maan valtateistä ja kaupungin vilkkain sisäinen väylä kulkevat virran yli, saavutettavuuskin on erinomainen. Mahdollisuudet ovat moninaiset nykyisenkin kaavan puitteissa.

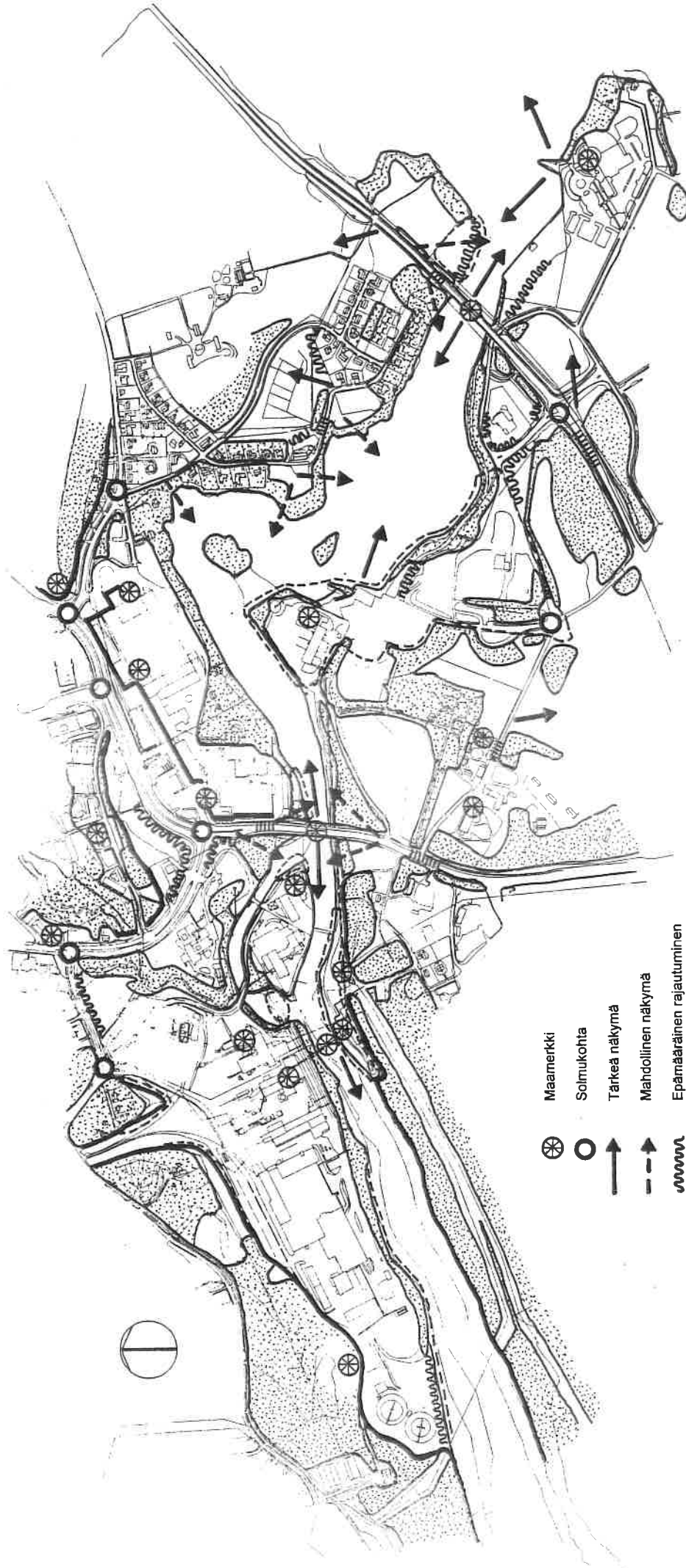
Nokianvirran kehittämissuunnitelmalle, jonka laatiminen on jo aloitettu, on ehdotettu seuraavia tavoitteita:









- Muuttaa virran ympäristö kaupunkikeskustan luonteiseksi aktiiviseksi alueeksi.
 - kevyen liikenteen ym. väylien rakentaminen luontevaksi yhteydeksi keskustaan
 - käyttämättömien rakennusten uudelleenkäyttö
 - vesiväylän käytön lisääminen
 - alueen sitominen kaupunkikuvallisesti tiiviimmin keskustaan
 - palveluiden ja vapaa-ajan toimintojen lisääminen ja monipuolistaminen lähinnä etelärannalla.
- Tehdä alueesta näkyvä ja näyttävä, ts. hyödyntää maisemalliset arvot
 - näkymien avaaminen erityisesti alueen pääväylille sekä myös sivuaville teille sekä virralle
 - julkisten toimintojen tuominen ranta-alueille
 - ympäristön siistiminen ja valaistus
- Korostaa toiminnassa alueen historiallista merkitystä ja osuutta kaupungin kehityksessä.
 - opastus ja opasteet

Kun alueiden käyttöä pyritään lisäämään, on ensiarvoisen tärkeää järjestää hyvät kulkuyhteydet, ja siinä pätee yksinkertainen periaate: reitin molemmissa päissä on oltava riittävän vetovoimainen kohde, tai on päästävä tekemään kierros, jonka varrella on toimintaa tai jonkinasteisia elämyksiä. Nokialla magneetit ovat jo olemassa, reitit ovat vajavaiset. Kiertämismahdollisuuksia on vielä syytä kehittää, vaikka epävirallisia väyliä onkin jo olemassa.

Valmiita hyvien kulkuyhteyksien päässä olevia vajaakäyttöisiä alueita ovat vanhan torin alue ja Valkoinen harju. Näiden alueiden ja Nokianvirran toiminnallinen yhdistäminen kiinteyttäisivät kaupunkikennettä. Valkoisen harjun kautta voidaan saada aikaan nyt puuttuva kevyen liikenteen yhteys virralle sen pohjoisrannalta, mikä palvelisi myös vierasvenesataman sijoittamista. Toimivasta teollisuudesta erillään olevana vanhan sellutehtaan alue on erotettavissa luontevasti muuhun käyttöön. Sahan rakentamattomalle alueelle sallitaan myös liike- ja toimistotiloja, ja sinne on myös kaavoitettu tori sekä puistoalueita. Kuorimon käyttö nykyisen vuokrasopimuksen loputtua on avoin. Maisemallisesti Emäkoskentien päätteenä oleva kaupungintalo kaipaa etualalle vahvistusta. Vahvistettavia ovat myös maiseman eriluonteiset vyöhykkeet: pitkät, avoimet ja alavat maisemat virran suulla, Emäkosken sillan kaupunkimainen rakennettu ympäristö, joka sahan alueelta vielä puuttuu, sekä virran lähes luonnonvarainen, jylhä kanjoni Koskenmäestä alavirtaan.

Rajoittaviksi tekijöiksi jäävät paikoitellen jyrkät rannat, liikenteen ja teollisuuden häiriötekijät sekä maanomistus. Vanhan sellutehtaan alueen tapauksessa kulkuyhteydet ovat pahasti puutteelliset. Myös ajoyhteydet sahan ja kuorimon alueelle sekä osalle nykyistä kartanon aluetta, mm. navetalle, tulevat kulkemaan jossain määrin epähavainnollista reittiä aktiivisen yleisen käytön kannalta.



- Maamerkki 
- Solmukohta 
- Tärkeä näkymä 
- Mahdollinen näkymä 
- Epämääräinen rajautuminen 
- Porttialhe 
- Voimakas reuna 
- Puusto 
- Kunnostusta kaipaava alue, maisemavaurio 