



TOAS Pinja / Olympiatalo  
Rakennushistoriaselvitys 27.7.2021

# SISÄLLYSLUETTELO

<b>1. PERUSTIEDOT</b>	<b>5</b>
<b>2. JOHDANTO</b>	<b>7</b>
<i>Selvityksen tausta</i>	7
<i>Nykyinen kaavoitus- ja suojelutilanne</i>	7
<b>3. HISTORIA JA MUUTOKSET</b>	<b>9</b>
<b>3.2 Syntyhistoria</b>	<b>9</b>
<i>Olympiatalon varhaiset vaiheet</i>	9
<b>3.3 Rakennushistoria</b>	<b>15</b>
<b>3.4 Merkittävät muutokset</b>	<b>23</b>
<i>1910 ja -30 -luku</i>	23
<i>1960 ja -70-luku</i>	24
<i>1980-luku</i>	24
<i>1990-2010 -luku</i>	25

4.	Nykytilanne	27
4.1	Ulkoarkkitehtuuri ja ympäristö	29
4.2	Julkisivut	32
4.3	Sisäänkäynnit	34
4.4	Liike- ja toimistotilat	37
4.5	Majoitustilat ja juhlasali	41
4.6	Sosiaali-, varasto- ja huoltotilat	50
4.7	Portaat, porrashuoneet ja hissi	55
5.	Johtopäätökset	60
6.	Lähteet	63
	Liitteet	65



## 1. PERUSTIEDOT

Kohteen nimi:	TOAS Pinja / Olympiatalo	Suojelutilanne:	Vuonna 1908 rakennettu Olympiatalo on sr-2 suojeltu rakennus. Uutta osaa ei ole suojeltu asemakaavalla.
Osoite:	Satakunnankatu 10, 33100 Tampere	Rakennusaika:	Rakentaminen aloitettu 1906 Valmistunut 1908 ja laajennus 1989
Omistaja:	TOAS	Merkittävät muutosvaiheet:	1908 Olympiatalon valmistuminen 1918 Kokoussali elokuvanäyttämöksi 1934 Uusi siivoushuone 1979 Mainostaulun rakentaminen 1981 Olympiatalon muutostöitä 1982 Muutoksia kaikissa kerroksissa 1983 Muutoksia 1. kerroksessa 1986 Elokvateatteritoiminta loppuu 1988 Muutos- ja laajennustyö 1989 Korjaustöitä juhlasalissa 1997 Korjaustöitä hotellitiloissa 2016 Muutostöitä -ja käyttötarkoituksen osittainen muutos
Kiinteistötunnus:	837-110-0150-0011		
Pinta-ala:	Kerrosala: vanha osa 1490m <sup>2</sup> ja uusi osa 1610m <sup>2</sup>  Käytetty kerrosala yhteensä 3100 m <sup>2</sup>		
Kaavatilanne:	Voimassa oleva asemakaava on vahvistettu 24.10.1989 Kaupunginvaltuuston hyväksymä keskustan osayleiskaava tuli voimaan 4.1.1995		



## 2. JOHDANTO

### Selvityksen tausta

Selvitys dokumentoi nykytilanteen ja taustoittaa kiinteistökehityshanketta, jonka lähtökohtana on vuoden 1989 laajennusosan purkaminen. Olympiatalon osalta purkamista ei harkita. Selvitystä ei tehdä tarkkuudella, joka tähtää yksityiskohtaiseen muutossuunnitteluun tai korjausrakentamiseen. Selvitys on tiivis kokonaisuus ja kattaa rakennusten kannalta keskeisimmät historian vaiheet sekä nykytilan aihealueet. Selvitys on yleisluonteinen ja siinä on dokumentoitu kaikki rakennuksessa tehdyt merkittävät muutokset. Olympiataloa ja TOAS Pinjaa käsitellään tässä selvityksessä yhtenä kokonaisuutena. Tämä on perusteltua, koska ne muodostavat rakennusta koskevissa asiakirjoissa ja myös ympäristössään yhtenäisen kokonaisuuden.

### Käytetyistä aineistoista

Selvityksen pohjana on käytetty TOAS Pinjan kellarista löytynyttä monipuolista arkistomateriaalia. Aineisto koostuu lukuisista eri

medialähteistä kerätyistä materiaaleista - lähinnä lehtileikkeistä eri vuosikymmeniltä. Selvitystä varten tehtiin myös kohdekäynti 22.6.2021. Valokuvat nykytilasta on otettu kyseisellä kohdekäynnillä. Selvityksessä käytettyjä muita lähteitä olivat: Tampereen kaupungin rakennusvalvonnan arkistot, Oskari-karttapalvelu sekä Siiri-valokuvapalvelu. Kaikki käytetyt lähteet on mainittu tämän selvityksen lopussa.

### Nykyinen kaavoitus- ja suojelutilanne

Tampereen kaupungin keskustan 24.10.1989 voimaan tulleessa asemakaavassa 6739 Satakunnankatu 10:n tontti on saanut merkinnän K-11, jota kuvataan seuraavasti: ”Liike- ja toimistorakennusten korttelialue. Tontille varattava autopaikkoja merkinnän osoittama määrä.” Olympiatalo on suojeltu merkinnällä sr-2 rakennustaiteellisesti ja kulttuurihistoriallisesti arvokkaaksi rakennukseksi. Merkintää sr-2 kuvataan seuraavasti: Rakennusta tai sen osaa ei saa purkaa, eikä





## 3. HISTORIA JA MUUTOKSET

### 3.2 Syntyhistoria

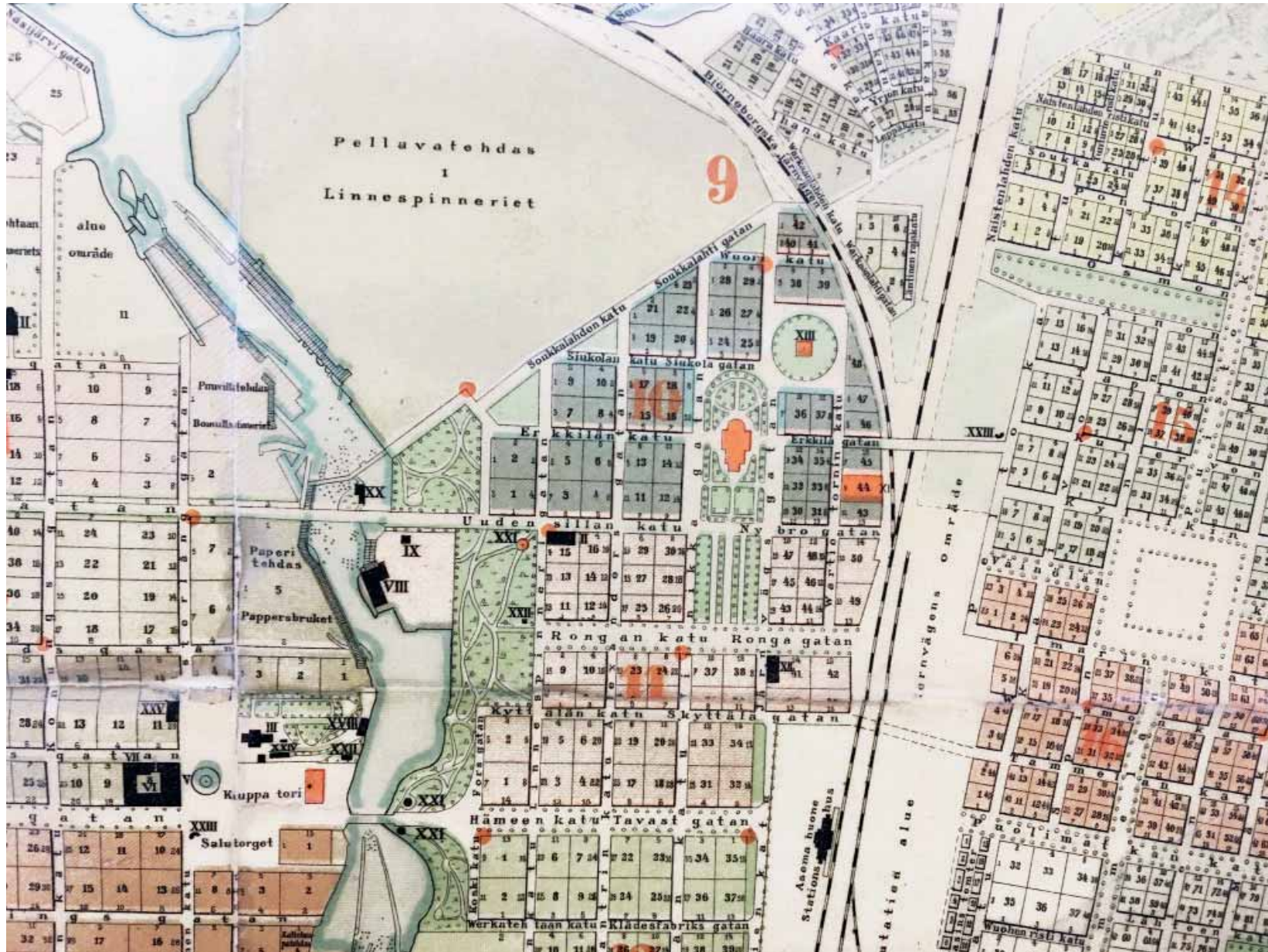
#### Olympiatalon varhaiset vaiheet

Tontin ensimmäinen asemakaava on vahvistettu jo vuonna 1886, kun arkkitehti F. L. Calonius laati alueelle sen ensimmäisen virallisen asemakaavan. Tätä ennen jo tehdaskaupungin kasvun aikaan 1800-luvun alkupuolella alueella sijaitsi spontaanisti syntynyt työläisten asuinalue, jonka tieltä vanhat viljelysmaat olivat saaneet väistyä.

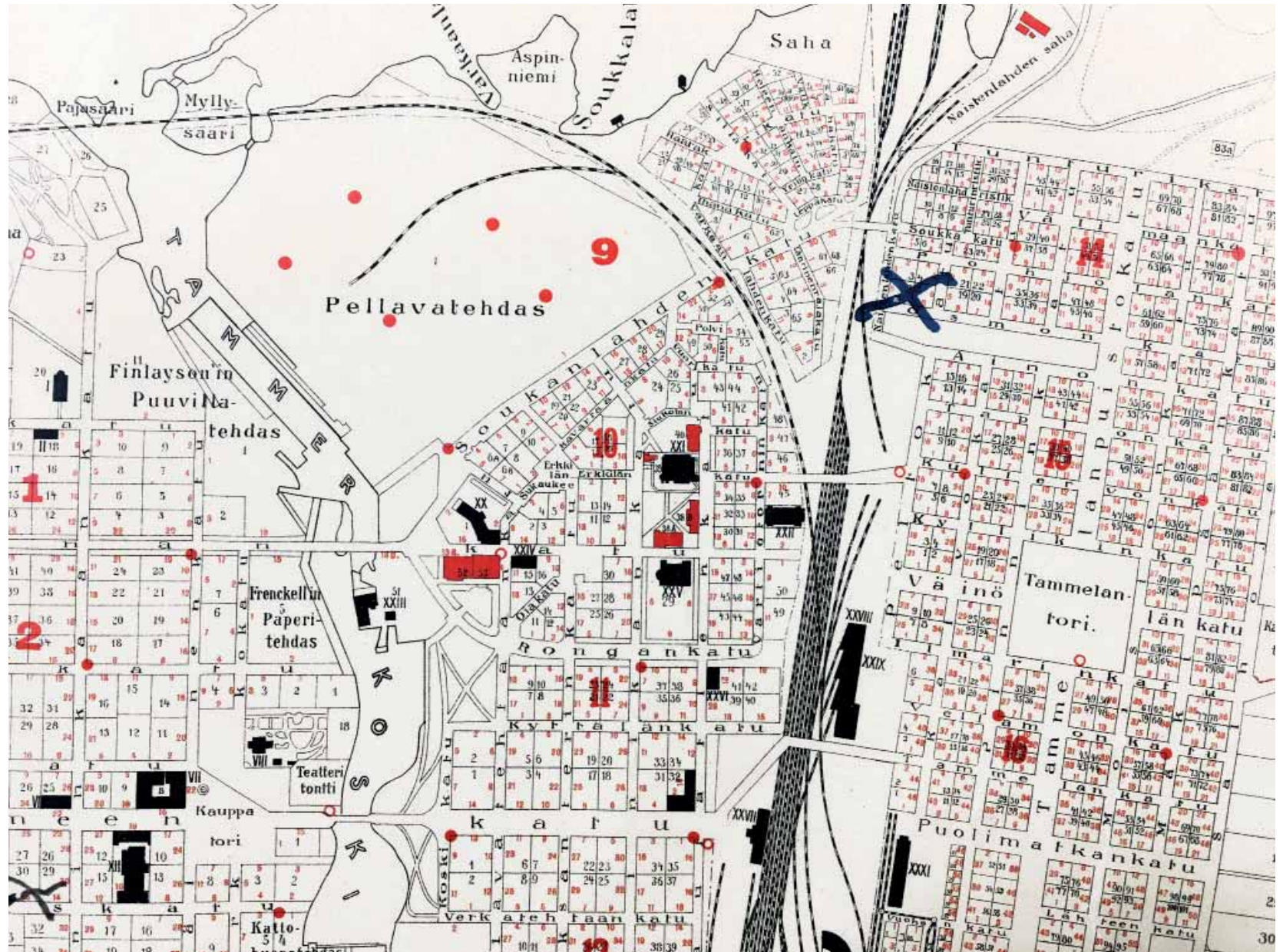
Virallisesti Juhannuskylän alue liitettiin Tampereeseen vuonna 1877. Caloniuksen asemakaava antoi sysäyksen alueen vaatimattoman rakennuskannan saneeraamiselle eli käytännössä alueen purkamisesta alettiin tuolloin puhua. Suunnitelmat olivat suuria ja ne kattoivat koko Tammerkosken itäpuoleisen osan, johon myös Kyttälän alue kuuluu. Tämä käy ilmi V. Lindholmin vuoden 1889 kaavakartasta, jossa ruutukaava levittäytyy olemassa olevan rakennuskannan päälle. Suunnitelmat saivat asukkailta varsin tiukkaa vastustusta, mutta se kuitenkin toteutettiin ja alueen alkuperäiset asukkaat sijoitettiin Tampereen uusille esikaupungin alueille läpi 1890-luvun. Uusi ruutukaava sopi kuitenkin varsin kehnosti alueen maastonmuotoihin ja suunnitelmasta luovuttiin kaupungin valtuuston päätöksellä vuonna 1906. Alueen jugendhenkisen asemakaavan suunnitteli

lopulta arkkitehti Lars Sonck, jonka ajatus oli luoda kirkon ympärille Tampereen kainaloon kylämäinen klusteri, joka heijastelee arkkitehti Camillo Sitten kaupunkiteorioita. Tultaessa 1920-luvulle likimain kaikki Juhannuskylän tontit oli rakennettu.

Rakennuksen takana nouseva Tuomiokirkon torni dominoi Juhannuskylän alueen ympäristöä ja se on rakennettu korkealle paikalle keskelle puistomaista tonttia. Myös Satakunnankatu 12:ssa sijaitsee merkittävä alueellinen kiintopiste Karhu-apteekintalo, joka valmistui vuonna 1929 arkkitehtina Veikko Kallio. Merkittävää on rakennuksen tornimainen osa, jota mainostettiin vuoden 1928 lehti-ilmoituksissa “pilvenpiirtäjäksi”. Ajanjaksoa kuvaa hyvin se, että sen aikana rakennettiin esimerkiksi Helsingin hotelli Torni vuonna 1931 – siis pari vuotta Tampereen “pilvenpiirtäjän” jälkeen. Rakennus on muisto 1920-luvulla Suomessakin vallinneesta 20-luvun hengestä, johon kuuluivat muun muassa elokuvan saapuminen suurien yleisöjen ihmeteltäväksi, autojen yleistyminen kaupunkikuvassa ja New Yorkin kaltaisten metropolien ihailu. Olympian salissa alettiin näyttää elokuvia virolaisveljesten Jaan ja John Taugin toimesta jo vuonna 1918 – tästä näkökulmasta voidaan todeta, että Olympiatalo oli jo silloin aikaansa edellä.



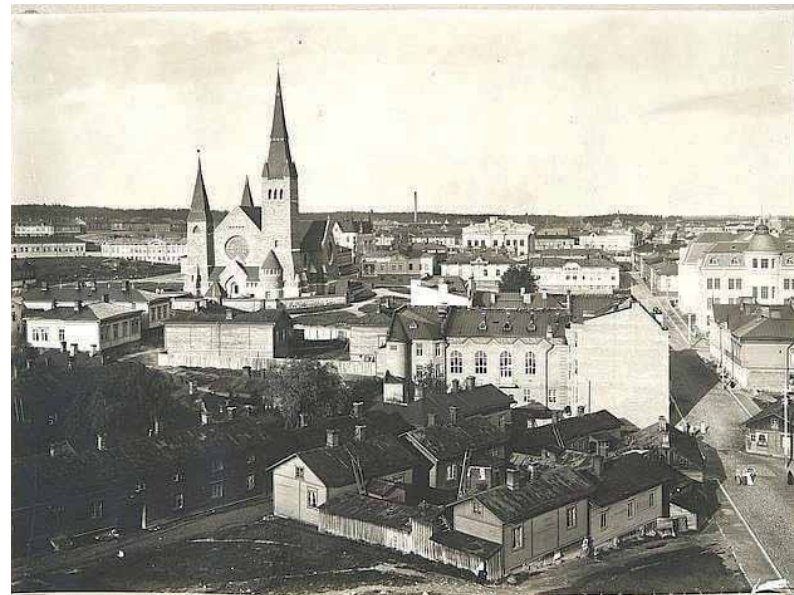
Asemakarttaote, Lambert Petterson 1896. Ei mittakaavassa. Jubannuskylän rakennuskannan saneeraus ja ruutukaavaidea, joka ei kuitenkaan toteutunut. F. L. Calonius ehdotti samantyylistä kaupunkikuvan muokkausta jo kymmenen vuotta aiemmin. (Kuva: Tampereen kaupunginkirjasto)



*Asemakarttaote, Tampereen kaupungin rakennuskonttori 1908. Rautukaava on saanut kansallisromanttisempia piirteitä ja tiukasta ruudukosta on osin luovuttu. (Kuva: Tampereen kaupunginkirjasto)*

Tampereen keskustan ja sen lähiympäristön moninaisessa rakennusperinnön kokonaisuudessa Olympiatalo näyttäytyy osana jugendtyylistä kivitalojen kokonaisuutta, johon myös Lars Sonckin suunnittelema Tuomiokirkko kuuluu. Jugend eli art nouveau nousi johtavaksi tyyliksi Suomen arkkitehtuurissa noin vuosina 1900-1920. Tyyli-suunnan isänä pidetään belgialaista Henry van de Veldeä. Arkkitehdit Wivi Lönn ja Lars Sonck olivat tyyli-suunnan merkittäviä valtakunnallisia suunnannäyttäjiä. Heidän vaikutuksensa näkyy myös Juhannuskylän alueen arkkitehtuurissa, jota Toivo Paatolan Tampereen Ulkotyöväenyhdistyksen talo täydentää. Selvitettävän rakennuskokonaisuuden takana, samassa korttelissa avautuu 1900-luvun vaihteen matalien puutalojen alue. Tässä rakennushistoriaselvityksessä ei käsitellä ympäröivää korttelikokonaisuutta, vaan pääpaino on käsiteltävien rakennusten, Olympiatalon ja hotellirakennuksen, eri vaiheissa.

Vuonna 1908 valmistuneessa Olympiatalon liikerakennuksessa on toiminut mm. yhdistyksiä, ravintoloita ja elokuvateatteri, ja se on toiminut tapahtumapaikkana. Uudisosassa on pääasiassa ollut majoitustoimintaa hotellin ja opiskelija-asuntolan muodossa. Rakennukset sijaitsevat Juhannuskylän Tuomiokirkon vaikutusalueen lounaisreunalla. Alueelle johtavan pääväylän nimi on Satakunnankatu ja se ohittaa rakennuksen sen eteläpuolella. Lapintie on korttelin pohjoispuolelta kiertävä tieosuus.



*Juhannuskylä kuvattuna Palotornista 1908-1912. Vastavalmistunut Olympiatalo kuvan etualalla. (Kuva: Museoviraston kuvakokoelma)*

*TOAS Pinja ja Olympiakortteli  
kuvattuna vuonna 2020. Etualalla  
Karhu-apteekin talon torni.*



Olympiatalo näyttäytyy kaupunkikuvassa merkittävä rakennuksena, esimerkiksi Hämeensillan suunnasta lähestyttäessä se dominoi näkymää Ojakadun päätteenä. Juhannuskylän alueen kehittymiselle merkittävää oli, että se nähtiin kylämäisenä kokonaisuutena, joka ympäröi kirkkoa. Liike- ja toimistorakennus valmistui Satakunnankadun varrelle Juhannuskylän alueelle vuosina 1908 ja 1988 kahdessa osassa. Olympian rakennuksen suunnitteli Arkkitehtuuritoimisto Paatola & Lindroos, jossa arkkitehti Toivo Paatola vastasi rakennuksen arkkitehtuurisuunnittelusta.

Alueelle saavutaan jalan, pyörällä, henkilöautolla tai joukkoliikennettä hyödyntäen. Junarata rakennuksen itäpuolella tuo rakennuksen välittömään läheisyyteen korkeaa rakentamista, kun junaradan ympäristöä on alettu kehittämään korkealle rakentamiselle soveltuvaksi alueeksi Tampereen keskustassa. Tampereen keskustan painopisteen siirtyminen kohti radan vartta luo haasteita kaikille radan läheisyydessä oleville kortteleille, joihin myös Olympiatalon kortteli kuuluu.



OLYMPIA

VAUDEVILLE

10

musik

musik

musik

musik

musik

K Market

KI  
ON  
LÄ

7-2  
8-2  
10-2

14

### 3.3 Rakennushistoria

Tässä rakennushistoriaselvityksessä käsiteltävä rakennuskokonaisuus sijaitsee osoitteessa Satakunnankatu 10. Olympiatalon, tai alkuperäiseltä nimeltään Tampereen Ulkotyöväenyhdistyksen talon, suunnitteli Arkkitehtuuritoimisto Paatola & Lindroos vuonna 1906 ja se valmistui vuosien 1907-1908 aikana. Rakennusta laajennettiin vuonna 1988-1989 ja laajennus tunnetaan nimellä Pinja tai nykypäivänä TOAS Pinja. Laajennuksen suunnitteli Arkkitehtuuritoimisto Lasse Kosunen Tampereelta. Myös Arkkitehtuuritoimisto Paatola & Lindroosilla oli tampereläinen toimisto ja heidän toimintansa oli lähinnä paikallista. Toivo Paatola valmistui arkkitehdiksi vuonna 1904 ja toimi aktiivisesti monissa luottamustehtävissä Tampereen alueella. Paatola toimi Tampereen teollisuuskoulun rehtorina, sekä lukuisissa muissa opetustehtävissä; muun muassa Tampereen valmentavan poikain ammattikoulun opettajana ja rehtorina 1912–1946. Hän oli myös aktiivinen valokuvaaja ja akvarellinen maalaaja. Lindroos puolestaan oli koulutukseltaan rakennusmestari.



*Valokuva keskustan suunnasta 1950-1957 Kuvaja: Esko Sarasmo  
(Tampereen kaupungin Siiri-kuvapalvelu)*







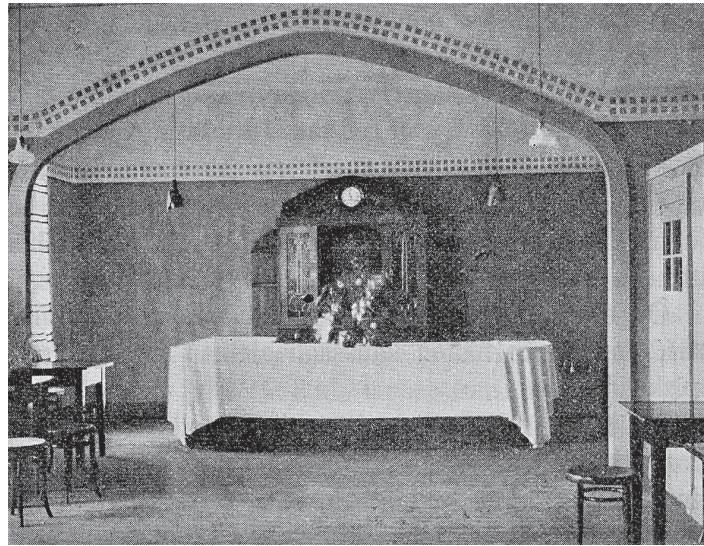
*Arkkitehti Toivo Paatola  
(kuvassa etualalla) kotimaisiin  
kirkkorakennuksiin tutustumassa,  
valokuva 1905-1906. Kuva:  
Museokeskus Vapriikki*



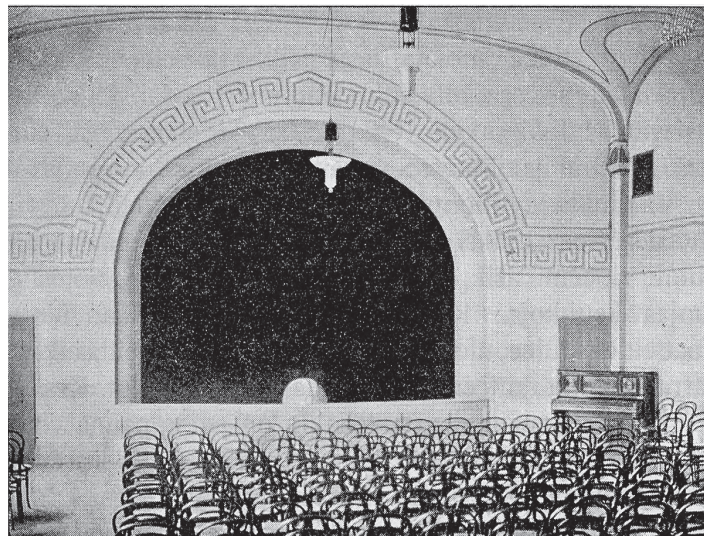
Kolmikerroksinen jugendtyylinen tiilirunkoinen liike- ja toimistorakennuskokonaisuus sijaitsee Tampereen liikekeskustan pääväylän Hämeenkadun pohjoispuolella Satakunnankatu 10:ssä. Rakennuksen välittömässä läheisyydessä sijaitsee myös Tammerkoski, jolla oli merkittävä vaikutus Tampereen teollistumiselle ja kaupungin muotoutumiselle 1800-luvun alkupuolella. Paikka, jolla rakennus sijaitsee onkin alunperin ollut kaupungin ulkopuolella sijainnutta moreenipitoista viljelysmaata. Satakunnankatu 10:n rakennuksen itäpäädyn palomuurissa ei ole kiinni toista rakennusta, vaan paikalla sijaitsee viereisen K-marketin pysäköintialue.

Vuonna 1988 valmistunut rakennuksen uudempi osa on kaakkoisivultaan kiinni vuonna 1908 valmistuneessa Olympiatalon liike- ja toimistorakennuksessa. Ensimmäisessä kerroksessa Satakunnankadun puolella sijaittivat alunperin rakennuksen sosiaalitulat ja sisäänkäynnit. Länsijulkisivun läpi puhkotut käytävät yhdistävät rakennuksen uutta ja vanhaa osaa sen eri kerroksissa. Merkittävänä yksittäisenä muutoksena voidaan mainita lisäosan rakentamisen yhteydessä valmistunut pihakansi, jonka ansiosta sisäpihan korkoa on saatu nostettua tasolle +91.00 eli noin yhden kerroksen verran. Rakennuksen alimmassa kerroksessa sijaitsee vuoden 1989 laajennuksen yhteydessä rakennettu parkkihalli. Käynti parkkihalliin tapahtuu Aleksanterinkadun puolelta.

*Vastavalmistuneen Tampereen  
Ulkoistyväenyhdistyksen talon ravintola  
(yllä) ja juhlasali (alla). (Kuva:  
Työväen Joululehti, 1908)*



*Ravintola*



*Juhlasali*

Eri ajankohtina valmistuneet osat erottuvat ympäristössään eri aikoina rakennetuiksi, mutta ne muodostavat yhdessä melko yhtenäisen kokonaisuuden. Molemmat rakennukset ovat tiukasti kiinni Satakunnankadun ja Aleksanterinkadun linjassa. Tontille oli myös alunperin tarkoitettu rakentaa kaksi erillistä rakennusta. Olympiatalo on iältään suunnilleen Tuomiokirkon ikäinen, joka valmistui vuonna 1907. Alkuperäiseltä kokoonpanoltaan Olympiatalo on melko symmetrinen rakennus, joka ei sinänsä ole mitenkään tyyppillistä jugend-rakennukselle. Postmoderneja piirteitä sisältävä uudempi Kosusen suunnittelema täydennysrakennus on pyritty sulauttamaan Olympiatalon arkkitehtuuriin muun muassa sen värimaailmaan, sekä kattolinjaa ja muotoa mukailemalla. Lisäosan johdosta syntyi koko korttelin sivun täyttävä kahden tyyliin hybridin, joka ei kuitenkaan riko vanhan rakennuksen mittasuhteita.

1989 lisäyksen jälkeen Olympiatalo liitettiin osaksi hotellia ja talon toimintaa alettiin kehittää osana hotellitoimintaa. Voidaan sanoa, että onnistuneella muutoksella saatiin puhallettua henkeä vanhaan, jo purku-uhan alla olleeseen rakennukseen. Maantasossa toimi hotellin ravintola ja toisesta kerroksesta ylöspäin hotellihuoneita oli niin uudella kuin vanhalla puolella. Toisen kerroksen hotellihuoneiloihin käynti tapahtui joko Olympiatalon tai uudemman osan kautta Aleksanterinkadun ja Satakunnankadun kulmasta, jossa sijaitsee katos sekä teräksinen kiiltävä betonipilari. Lisäosan rakentamisen jälkeen katolle pääsi pihakannella sijaitsevia paloportaita pitkin.

Laskevaan maastoon rakennettu kolmikerroksinen liike- ja toimistorakennus käsittää kaksi hyvin erilaista osaa ja rakennukset ovat tontin keskiosassa kiinni toisissaan. Vuoden 1988 lisäys mahdollisti Olympiatalon ottamisen osaksi hotellitoimintaa ja myös samalla pelasti rakennuksen purkamiselta, josta oltiin alettu keskustella jo 1970-luvulla. Asiaa ei auttanut se, että rakennusta remontoitiin 1960-luvulla, kun sen pääjulkisivun ikkunajakoa muutettiin epäonnistuneesti, eikä 1980-luvulla laajennettuihin elokuvateattereihin ei enää löytynyt asiakkaita. Vuoden 1982 asemakaavassa rakennusta pyrittiin suojelemaan antamalla sille suojelumerkintä ja antamalla kulmatontille reilusti rakennusoikeutta. Rakennukset onkin pyritty yhdistämään toisiinsa Satakunnankadun puolella lähinnä imitoimalla vanhemman osan julkisivun mittasuhteita, mutta käyttämällä moderneja rakennusmateriaaleja kuten teräsbetonia, ruostumatonta terästä tai sisäänkäynnin yhteydestä löytyvää kasettilevyä. U-muotoisen rakennusmassan välissä on pihakansi toisen kerroksen korkeudella, joka antaa pihalle paremmat valo-ominaisuudet. Molemmat osat ovat kerrosalaltaan miltein yhtä suuria: vanha osa 1490m<sup>2</sup> ja uusi osa 1610m<sup>2</sup>. Niiden yhteenlaskettu kerrosala on 3100m<sup>2</sup>.

Olympiatalossa tehtiin huoneistomuutoksia jo ennen kuin sen uudisosa valmistui. Jo vuonna 1913 puhesali muutettiin moderniksi elokuvanäyttämöksi, joka oli Tampereen ensimmäisiä lajissaan. Vuonna 1934 savukanavat uusittiin ja rakennukseen saatiin uusi siivoushuone. 1960-luvulla tehdyssä julkisivumuutoksessa rakennuksen väriä ja ikkunajakoa muutettiin. Rakennukseen saatiin myös uusi valomainoskyltti vuonna 1979. Ennen majoitusosan valmistumista osa Olympiatalosta muutettiin asuinhuoneistoiksi vuonna 1981. Eritasoisia sisämuutoksia tehtiin vuosina 1982 ja 1983 rakennuksen kaikissa kerroksissa.

1980-luvulla ennen Tamperetalon rakentamista Olympiasalissa järjestettiin korkean profiilin edustustilaisuuksia ja tilaa pidettiin yhtenä kaupungin hienoimmista. 1980-luvun merkittävin muutos oli rakennukseen vuonna 1988 tehty laajennus. Tällöin rakennuksessa toimintansa aloitti Best Western Hotelli Pinja. Tästä seurasi korjaustöitä myöskin juhlasalissa vuonna 1989, josta tuli Olympia Vaudeville -sali. Tämän lisäksi talossa aloitti Ravintola Pinja ja Pub Eastwood, joiden toiminta keskittyi rakennuksen alempiin kerroksiin. Pub Eastwoodin pöydät oli rakennettu vanhan Olympielokuvateatterin lattialaudoista ja pubin lattia oli tehty tontilla aikoinaan seisseen kioskin lattialaudoista.

1990 ja 2000-luvuilla rakennukseen tehtiin jonkin verran sisämuutoksia. Kyseiset muutokset eivät kuitenkaan vaikuttaneet merkittävästi rakennuksen julkisivuihin. Cumulus-hotelliketju operoi Pinjaa 90-luvulta pitkälle 2000-luvulle saakka. Vuonna 2016 seurasi seuraava merkittävä muutos, kun hotellin tilat muutettiin opiskelija-asuntolakäyttöön Tampereen opiskelija-asuntosäätiö TOAS:n ostettua rakennuksen. Samalla rakennuksessa toimintansa aloitti ravintolakokonaisuus Olympiakortteli. Pihakansi otettiin Olympiakorttelin käyttöön ja rakennuksen ensimmäisessä kerroksessa aloitti toimintansa gastropub-henkinen ruokaravintola Muusa. Samassa yhteydessä myös Olympiatalon entisessä elokuvasalissa alettiin jälleen järjestää systemaattisesti tapahtumia. Tämä vaikutti erityisesti salin tekniseen varusteluun, kun saliin asennettiin uusi valo- ja äänentoistojärjestelmä.

SIIRUSTUS KOKOUSJALAN
MUUTOKSESTA ELÄVIEN KUVIEN
NAYTTAMORSI T. ULKOHOV. Y.M.
LAOSSA TONTILLA N <sup>o</sup> 11. X <sup>o</sup> 11. K.O.
TAMPEREEN KAUPUNGISSA.

1911

joulu 12 13.

*Arkkitehti*  
*Santari Puumala*



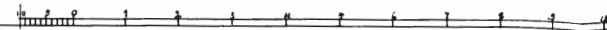
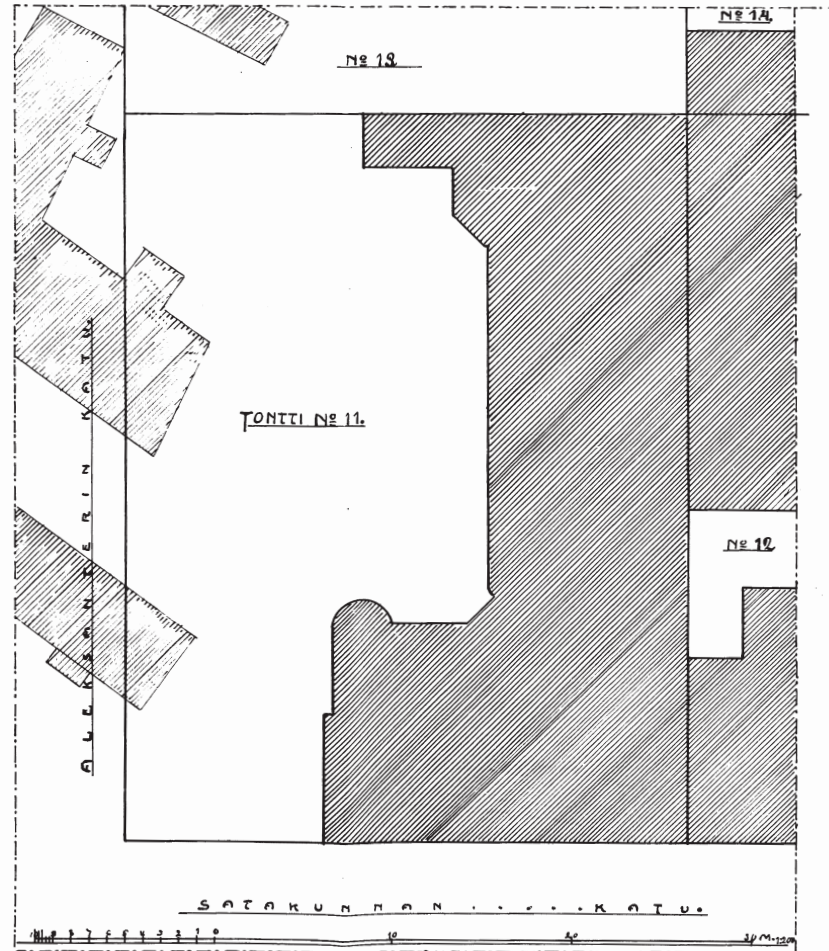
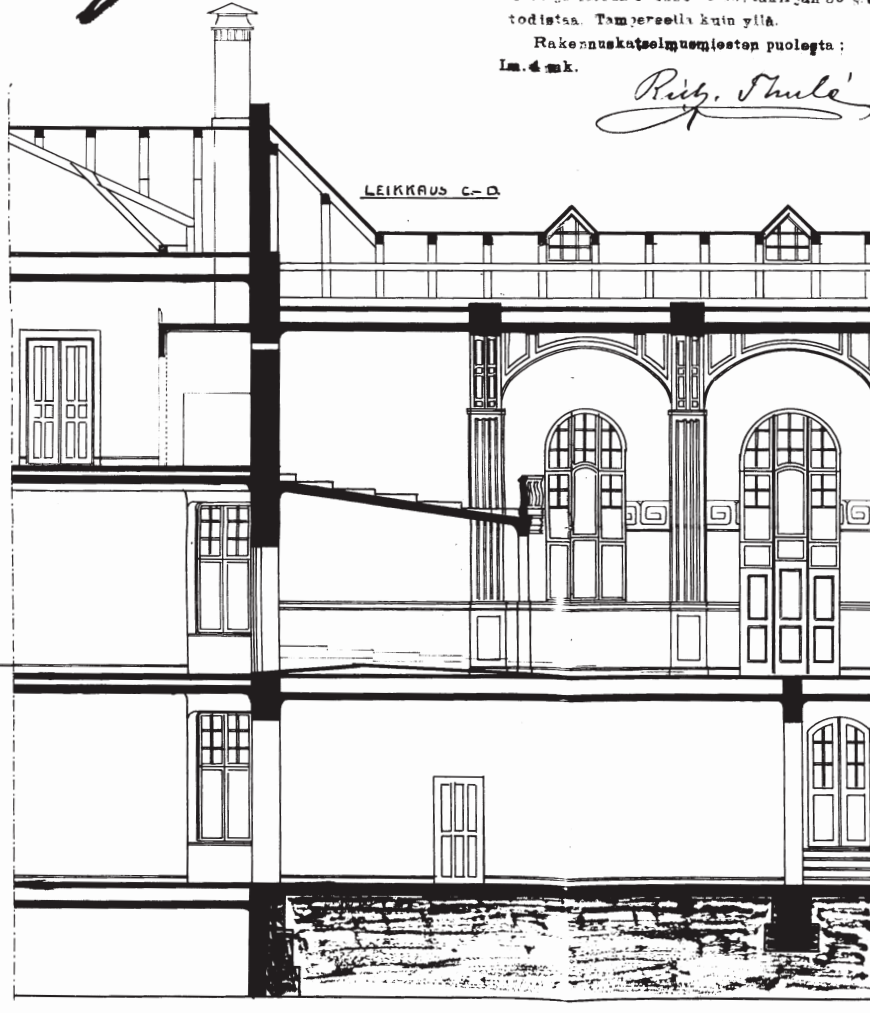
1 13  
*Uus*  
*Jumalilampi*  
 21

Wuonna 1913 Lokakuun 30 päivänä tarkastettu ja lausunto annettu pöytäkirjan 39 §:n 2 momentista. Tampereellä kuin yllä.

Rakennuskatselmusmiehen puolesta:  
 Lm. 4 mk.

*Riig. Tuuli*

LEIKKAUS C-D



1:1000

Tampereellä Lokak. 1913

*A. Hammila*

# AAMULEHTI

N:o 264

Tampereella sunnuntai 30 päivänä joulukuuta

1917

<b>KOHTAUS</b> Kassa, kassa... Kassa, kassa... Kassa, kassa...	<b>Uusi eläviä</b> Uusi eläviä... Uusi eläviä... Uusi eläviä...	<b>Uusi eläviä</b> Uusi eläviä... Uusi eläviä... Uusi eläviä...	<b>Uusi eläviä</b> Uusi eläviä... Uusi eläviä... Uusi eläviä...
---	--	--	--

**Artturi Somersalon Pankki** **Arvopaperi osasto** **Kaappa osasto** **Kilpailu osasto**

**Planting & Paha** **Tampereen Osake-Pankki**

**Kätilö** **Syvä Tare!** **Uuno Tuomina** **Elli Vuorio** **Johanna Virtanen** **Kuoli**

**Maailman Yrjö** **Teollisuuden harjoittajat!** **Maailman Yrjö** **Teollisuuden harjoittajat!**

**Ahlman & Pulkinen** **Volta** **Maailman Yrjö** **Teollisuuden harjoittajat!**

**Maailman Yrjö** **Teollisuuden harjoittajat!** **Maailman Yrjö** **Teollisuuden harjoittajat!**

**Maailman Yrjö** **Teollisuuden harjoittajat!** **Maailman Yrjö** **Teollisuuden harjoittajat!**

**Maailman Yrjö** **Teollisuuden harjoittajat!** **Maailman Yrjö** **Teollisuuden harjoittajat!**

**Maailman Yrjö** **Teollisuuden harjoittajat!** **Maailman Yrjö** **Teollisuuden harjoittajat!**

**Maailman Yrjö** **Teollisuuden harjoittajat!** **Maailman Yrjö** **Teollisuuden harjoittajat!**

**Maailman Yrjö** **Teollisuuden harjoittajat!** **Maailman Yrjö** **Teollisuuden harjoittajat!**

**Maailman Yrjö** **Teollisuuden harjoittajat!** **Maailman Yrjö** **Teollisuuden harjoittajat!**

**OLYMPIA**  
Uusi Elävienvuorien Näyttämö  
Satakunnankatu 10

**Sinipunerva naamari**

**Maailman Yrjö** **Teollisuuden harjoittajat!**

**Aamulehdessä**  
— kannaitek. ilmoittaa.

**OLYMPIA**

**Uusi Elävienvuorien Näyttämö**  
Satakunnankatu 10

avataan tänään sunnuntai suuremmoi-  
sella avajaisohjelmalla.

**HUOM!** Merkkitaipaus kinematografian  
alalla. — Tässä ohjelmassa alkaa sarja-  
filmi, jolla on ollut kaikkialla ennen-  
kuulumaton menestys.

**Sinipunerva naamari**

Seikkailu- ja salapolisiifilmi 7:ssä sarjassa ja noin 28:ssä  
osassa. — I sarja 4:ssä osassa. Pääosissa Grace Gunard  
ja Francis Ford, yleisölle tunnettu merkkipilmi «Peggy».  
— «Sinipunerva naamari» on saanut yksimielistä kiitosta

Kohtaus I 2:ssa osassa. Kohtaus II 2:ssa osassa  
Leikki tulen kanssa. Varastettu kaulanauha.

Toinen sarja jatkuu ensi ohjelmassa.

**Raivokoston takaa ajamana.**  
Pyöräytävä aito Amerikkalainen seikkailu-ilveily 2:ssa os.

**Näytäntöjä** Sunnuntai klo 3:sta.  
Arkipäivinä » 5:sta.

**Kassa avataan tuntia aikaisemmin.**  
**Pilettiä voi tilata puh. 203.**

**Soitosta** huolehtii Teatterin oma 6-  
miehinen orkesteri. 22782

### 3.4 Merkittävät muutokset

#### 1910 ja -30 -luku

Ulkotyöväenyhdistyksen talon kulta-aika sijoittuu vuosien 1907 ja 1914 välille. Näinä vuosina rakennusta hallinoi yhdistys, jonka voimahahmona toimi J. V. Hellberg. Hänen väistyttyään yhdistyksen johdosta vuonna 1907 – samoihin aikoihin uuden talon valmistumisen kanssa – alkoi yhdistyksen toiminta vähitellen hiipua, kunnes toiminta loppui kokonaan vuonna 1914. Tähän taitekohtaan sijoittuu myös ensimmäinen suurempi muutos, kun Olympian sali muutettiin elokuvateatterisaliksi vuonna 1917.

Salissa toimi elokuvateatteri aina vuoden 1986 vappuun asti – siis lähes seitsemän vuosikymmentä. Elokuvasalin sisustusta muistelevallaan kirjassa ”Tamperelainen nonstoppi” seuraavanlaisesti:

*“Satakunnankatu kymppissä, alun perin ulkotyöväenyhdistyksen talossa, jonka ”vaudevillesalissa” sittemmin oli monen TV2:n kansaniltaman tapahtumapaikka, toimi pitkään elokuvateatteri Olympia. Se oli mielestäni astetta tasokkaampi paikka kuin Kinema, mutta ensi-iltateatteri ei sekään ollut. Ala-anlasta ostettiin lippu ja kiivettiin permannolle toiseen kerrokseen. Parvekkeelle piti kavuta vielä kerros lisää. Näytöksen päätyttyä poistuttiin*

*hurjalta tuntuvia portaita, jotka roikkuivat rakennuksen pihanpuoleisella ulkoseinällä. [-] Olympian sali ei ollut suurensuuri mutta yhdessä parvekkeen kanssa kohtuullisen tilava, 368 paikkaa. Se on jäänyt mieleeni entisajan hienona teatterina, jonka rappeutuminen oli jo jonkin aikaa ollut meneillään. Seinillä oli pilastereita ja varsinkin valkokankaan yläpuolelta tummunutta jugend-koristelua. Myös kakkuwormun muotoiset valaisimet olivat jugend-ajan jäämistöä.”*

Edeltävästä kuvauksesta voidaan päätellä, että jugend-koristeisiin ei juurikaan vuosien varrella koskettu, vaan tila oli pitkään aikailla alkuperäisessä asussaan. Salia ei kuitenkaan pidetty kovinkaan nykyaikaisena, koska sitä ei oltu suunniteltu elokuvien esittämistä varten. Tästä syystä se ei myöskään koskaan noussut Tampereen elokuvanäyttämöiden hierakiassa aivan kärkikahinoihin. 1930-luvulla elokuvasalin tukevia tiloja paranneltiin, kun sisäpihan puolelle rakennettiin uusi siivoushuone. Uudet vesiputket ja jätevesiviemäri tuotiin huoneeseen vanhoja savukanavia hyväksi käyttäen.

## 1960 ja -70-luku

Kansallisesti 60-luku muistetaan aikana, jolloin vanhaa rakennuskantaa alettiin saneerata kovalla kädellä – näin tapahtui myös Tampereella, kun Tammelan ja Amurin puutaloalueita alettiin purkaa. 1950-luvun valokuvista voidaan huomata, että rakennuksen itäjulkisivussa Satakunnankatu 8:ssa on ollut kiinni puinen kaksikerroksin empire-tyylinen puutalo, jossa oli aluelle hyvin tyypillinen yhden kerroksen korkuinen kivijalka. Tämä rakennus on purettu 60-70-lukujen aikana ja tilalle on tullut suurehko asuinkerrostalo, jonka matalammassa osassa sijaitsee liikekiinteistö. Rakennuksesta on edelleen hahmotettavissa palomuri, joka sijaitsi talojen välissä.

60-luvulla Olympiataloa remontoitiin siten, että talon väritystä ja julkisivun ikkunajakoa muutettiin. Katutasokerroksen näyteikkunoista poistui ikkunajako ja kadulle johtavat ulko-ovet korvattiin uusilla. Tätä muutosta pidettiin yleisesti epäonnistuneena.

Vuonna 1979 rakennettiin Olympiaan Satakunnankadun puolelle uusi mainostaulu.

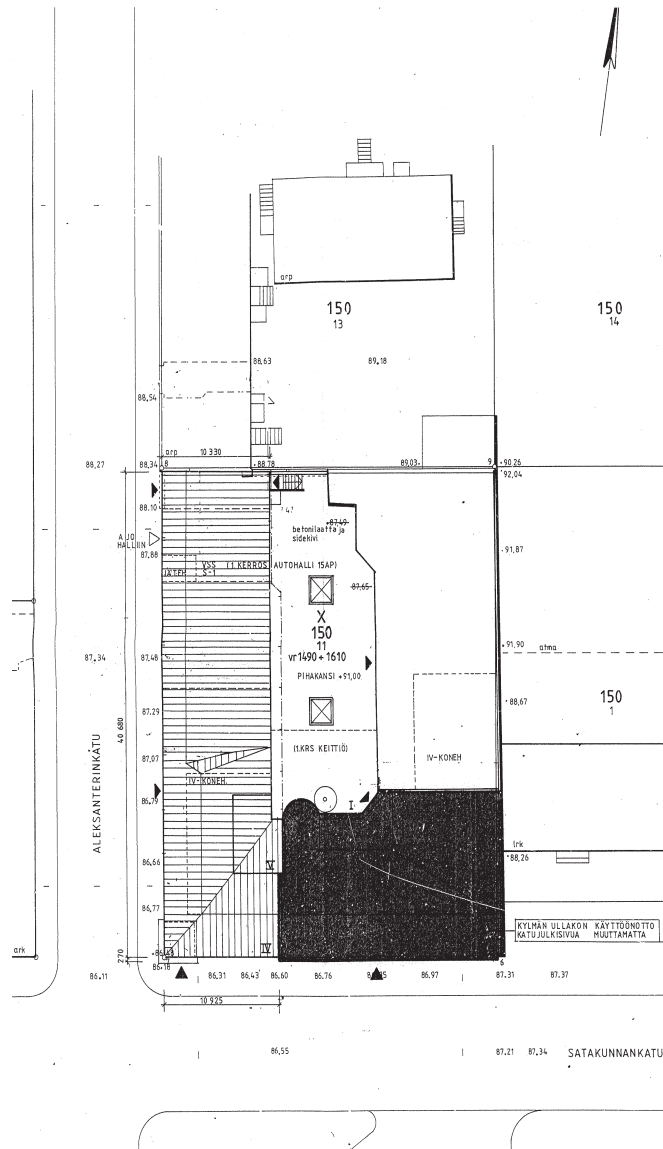
## 1980-luku

Viimeisinä vuosina Olympia oli kaksisalinen. Elokuvateatterikalentereiden perusteella toinen sali on otettu käyttöön vuonna 1982. 291-paikkainen vanha sali oli Adams Filmin nimissä ja uusi, 82-paikkainen sali oli kalenterissa Tampereen Picnic Centerin nimissä.

Vuonna 1989 Olympiasalista riisuttiin kaikki elokuvasalin kalustus ja se palautettiin vuosisadan alun asuun. Elokuvateatteriajasta ei jäänyt muuta muistumaa kuin parvi.

Vuonna 1988 Lasse Kosusen tekemä suunnitelma sisälsi Olympiatalon yksityiskohtaisen saneerauksen, sekä uuden Hotelli Pinja Oy:n majoitustilat sisältävän lisäosan. Aikakausikuvauksen mukaan remontti ja lisärakentaminen tehtiin “huolella ja hellävaroen”. Uusi osa sisälsi lähinnä hotellipalveluihin liittyviä tiloja. Muutoksen ansiosta hotelliin saatiin 62 huonetta ja majoituspaikkojen määrä nousi 104:ään. Kaikkien vuodepaikkojen ollessa käytössä hotelliin saatiin majoitettua yhteensä 140 vierasta. Noin kymmenen huonetta sijaitsi niin sanotulla vanhalla puolella Olympiatalossa. Ravintola Pinjassa asiakaspaikkoja oli 85, ja se sijaitsi vastaanoton yhteydessä rakennuksen ensimmäisessä kerroksessa.





## 1990-2010 -luku

Vuonna 1997 hotellitiloissa suoritettiin sisäkorjaustoimenpiteitä, kun hotellin sisustusta muutettiin ajan hengen mukaiseksi. Muuten 1990-2000 -luku oli muutosten suhteen verrattain rauhallista aikaa, eikä suuria muutoksia tehty. Tuolloin rakennuksen operaattorina toimi Cumulus-hotellit -ketju.

Vuonna 2016 rakennuksessa suoritettiin suurempi muutos, kun Olympia Ravintolat Oy eli Olympia-kortteli alkoi toimia entisen Cumulus Pinja Restelin tiloissa. Samana vuonna suoritettiin myös asuntolarakennuksen osittainen käyttötarkoituksen muutos, kun hotellihuoneita muutettiin opiskelija-asunnoiksi, joiden operoinnin aloitti TOAS. Rakennuksen nimeksi tuli TOAS Pinja.

*Arkkitehti Lasse Kosusen asemapiirrosote vuoden 1989 laajennuksesta.  
(Kuva: Tampereen Rakennusvalvonnan arkisto)*



## 4. Nykytilanne

Tässä luvussa käydään tiivistetysti läpi rakennuksen tärkeimpien osien luonteet ja niiden sijoittuminen. Kuvaukset pohjautuvat kohdekäynteihin ja eri lähteistä saatuihin muihin materiaaleihin. Tämän kappaleen tarkoituksena on luoda yleiskuva rakennuksen tämänhetkisestä tilasta. Historian saatossa tapahtumasaliin liittyvät tilat ja yhteydet ovat muovautuneet ajankohtaisten tarpeiden mukaan. Esimerkiksi tilan muuttaminen elokuvasalista tapahtumatilaksi ovat tuoneet rakennukseen uutta tekniikkaa ja sisäänkäyntejä. Pinjan puolella sijaitseva hissi ja kattopihan tasossa oleva sisäänkäynti ovat puolestaan lisänneet tilojen esteettömyyttä. Huomionarvoista on, että vanhan osan materiaalivalinnat ja väriytykset on pyritty palauttamaan alkuperäiseen 1900-luvun alun asuunsa. Vaihtelut uuden ja vanhan osan välillä eivät ainoastaan erota tiloja toisistaan, vaan ne myös kertovat rakennuksen eri osien toteuttamisajankohdasta ja niihin liittyneistä vaatimuksista.



## 4.1 Ulkoarkkitehtuuri ja ympäristö

Juhannuskylän alue sijaitsee Tampereen keskustassa Tammerkosken itäpuolella. Juhannuskylä, toiselta nimeltään Jussinkylä tai Johanneksenkylä, alkoi muotoutua kaupungin ulkopuolelle polveilevaan maastoon 1800-luvun puolivälissä. Kaupungistuminen oli alkanut alueella jo 1800-luvun puolella, kun tehdaskaupungin kasvun myötä alueelle oli muodostunut työläisten itse rakentama orgaanisesti muodostunut puutaloalue. Juhannuskylän alue poikkeakin Tampereen kaupungin ruutukaavasta kylämäisen luonteensa vuoksi – tosin vanhaa työläiskorttelia ei voida enää erottaa, vaan alueella asuneet ihmiset sijoitettiin muualle ja alue purettiin kokonaisuudessaan 1900-luvun vaihteessa.

Etelässä aluetta rajaa Satakunnankatu ja pohjoisessa aluetta reunustaa Lapintie. Idässä aluetta rajaa rautatie, joka rakennettiin Tampereelle vuonna 1876. Lännessä alueen päätepisteenä ja maamerkinä toimii Wivi Lönnin suunnittelema paloasema, joka valmistui vuonna 1908. Junaraiteiden ylittävä Erkkilän silta puolestaan yhdistää Juhannuskylän Tammelan kaupunginosaan. Ajoituksellisesti Juhannuskylän alue suunniteltiin suomalaisen jugend-arkkitehtuurin huippuaikana, joka näkyy ympäristössä aina kaupunkitiloista arkkitehtuurin detaljitasolle asti. Ympäristö ei kuitenkaan ole alueella puhdasta jugend-



*Olympiatalon sisäpihamaailmaa.*



*Rakennus Satakunnankadun suunnasta kuvattuna.*

arkkitehtuuria, vaan kaupunginosan katukuvassa on yksikerroksisia puutaloja, 60-luvun elementtitaloja, postmoderneja 80-luvun rakennuksia ja klassistisia 20-luvun tiilitaloja.

Juhannuskylän keskuksena on Tuomiokirkko, joka sijaitsee aukean puistoalueen keskellä ja toimii selkeänä dominanttina ympäristössään. Aluetta reunustavat ruutukaavasta poikkeavat kiemurtelevat kadut, jotka muodostavat kaduille mielenkiintoisia päätteitä. Esimerkiksi strategisesti sijoitettu Olympiatalo on Ojakadun päätte Hämeensillan suunnasta lähestyttäessä. Satakunnankatu 10 sijoittuu alueen kokonaissommitelmassa hieman sivuun, mutta rakennuksesta on huomattavissa alkuperäisen kaavan intentio. Vuoden 1946 ilmakuvasta voidaan havaita, että alue oli jo tuolloin rakennettu ja yksikerroksisia puutaloja oli alueella paljon. Varsinaiset muutokset alkoivat alueella 60-luvulla elementtirakentamisen ja ympäristön tehostamisen myötä.

Alue on rakentunut Tuomiokirkon ympärille alueen maastonmuotoja myötäillen. Alueella ei ole merkittäviä puisto- tai vesialueita, vaan Juhannuskylä on tiiviisti rakennettu kokonaisuus. Rakennusmassat myötäilevät maastonmuotoja, mistä johtuen puisten empiretalojen korkeat kivijalat ovat alueella yhden kokonaisen kerroksen korkuisia. Tuomiokirkon sijaintia alueen keskeisenä rakennuksena rikkovat raskaasti liikennöidyt Satakunnankatu ja Rautatienkatu. Kirkkorakennuksen tontti sijoittuu näiden kahden väylän risteykseen. Asetelma on nykytilanteessa siinä mielessä erikoinen, ettei kirkkorakennus sijaitse aivan alueen keskellä. Satakunnankadun ympäristö on molemmista suunnista lähestyttävässä urbaani ja jopa meluisa. Etelän suunnasta lähestyttäessä ohitetaan suojaisa Rongankadun puisto. Katua ympäröi melko paljon puustoa, joka toimii ikäänkuin välitilana siirryttäessä kaupungin keskustasta Juhannuskylään. Rakennuksen edustalla on avaraa pysäköintialuetta ja sitä reunustaa kaksi suurehkoa puuta, jotka peittävät näkymää rakennukselle etelän suunnasta lähestyttäessä.



*Kuvassa Aleksanterinkadun puolen julkisivua ja ympäristöä.*

## 4.2 Julkisivut

Jugend-osan julkisivut ovat säilyneet alkuperäisessä asussaan hyvin. Satakunnankadun puolen julkisivut ovat myös laajennuksen osalta hyvässä kunnossa ja ne on pyritty huolellisesti sovittamaan vanhaan rakennukseen. Aleksanterinkadun puolella julkisivuja rytmittävät asuinhuoneiden ikkunat, sekä parkkihalliin laskeutuva metallinen nosto-ovi. Julkisivujen merkittävimmät materiaalit ovat uudemmassa osassa: profiloitu ja muovipinnoitettu pelti, rapattu betonielementti, graniittinen luonnonkivilaatta, klinkkerilaatta, lasitiili, alumiini ja teräksiset syöksyputket. Lisäosan värit on pysynyt ennallaan, eikä suuria julkisivumuutoksia ole tehty.

Uudemman osan julkisivujen merkittävin piirre on postmodernistinen yleisilme ja jugendrakennusta kunnioittava ikkunajako, mikä on selkeästi luettavissa julkisivusta. Katutason liiketilojen ikkunat lepäävät valetun betonisokkelin päällä, joka on päällystetty luonnonkivilaatoilla yhtenäisemmän vaikutelman saavuttamiseksi. Liiketilojen näyteikkunat ovat toisen kerroksen ikkunoita korkeammat, eivätkä ne ole alkuperäiset. Aleksanterinkadun puolella toisesta ja kolmannelta kerroksesta aukeavat kadulle ranskalaiset parvekkeet, sekä kapeat tuuletusikkunat. Ranskalaisten parvekkeiden kaideosa muodostuu teräskehikosta, jossa on 16 lasitiiltä kussakin. Parvekkeita on koko rakennuksessa kuusi kappaletta.



*Olympiakorttelin sisäänkäynti ja valomainos.*





*Vuoden 1989 laajennuksen ranskalaiset parvekkeet.*

Vanhan osan julkisivujen suhteen merkittävin on Satakunnankadun puoleinen julkisivu, joka on yleisilmeeltään symmetrinen ja siinä on kolme ovea. Olympiasalin sisäänkäynti on juhlallinen ja sen yläpuolella on teksti “Vaudeville”. Sisäänkäynnin molemmin puolin on kaksi näyteikkunaa, joiden lasit eivät ole alkuperäiset. Kolmannen kerroksen ikkunat kapenevat ylöspäin ja kerrosten ikkunoiden välissä on koristeelliset julkisivureliefit. Kolmannen kerroksen ikkunoiden yläreunassa julkisivun väritys muuttuu vaaleammaksi, mikä toistuu myös Lasse Kosusen suunnittelemassa uudemmassa osassa. Itäpäätä lukuunottamassa muut julkisivut ovat punatiilisiä ja puhtaaksi muurattuja. Rakennuksen päätyä koristaa arkkitehtiopiskelija Atso Airolan muuralimaalaus “Pinnan alla” vuodelta 2017.

Satakunnankadun suuntaan rakennuksen molemmat osat näyttävät alkuperäisen kaltaisina ja ne ovat hyvässä kunnossa. Alkuperäisiä julkisivumateriaaleja ei ole vaihdettu, eikä julkisivupintoja ole juurikaan käsitelty rakennuksen myöhemmissä vaiheissa, vain ikkunajakoa on muutettu 60-luvulla ja se on jäänyt pysyvänä muutoksena rakennukseen. Toimijoiden muuttuessa julkisivuun on lisätty valomainoksia ja ikkunoihin on tehty teippauksia, jotka ovat vaihtuneet vuosien varrella moneen kertaan. Vuonna 2021 julkisivussa pääoven yläpuolelle on punainen “Olympia”-valomainos.

### 4.3 Sisäänkäynnit

Rakennuksessa ei ole yhtä pääsisäänkäyntiä, mutta kaksi ovea on hierarkiassa selkeästi muita korkeammalla. Suoraan Satakunnankadulta on rakennukseen yhteensä neljä ulko-ovea, joista tapahtuu pääasiallinen asiointi rakennuksessa. Kulku ravintolatiloihin tapahtuu Satakunnankadun ja Aleksanterinkadun kulmasta. Liiketiloiden ovet eivät ole alkuperäiset, vaan ne uusittiin 60-luvun julkisivuremontissa. Pihakannelle käynti tapahtuu vanhan puolen aulatilaa läpi. Sisäänkäyntejä liiketiloihin on yhteensä neljä kappaletta. Rakennuksen kaikki sisäänkäynnit palvelevat alkuperäistä tarkoitustaan, eikä niiden toimintaperiaatteeseen ole tehty muutoksia.

Maantasossa sijaitsevien liiketiloiden sisäänkäynnit on varustettu tuulikaapein. Rakennukseen on vuoden 1989 laajennuksen jälkeen ollut mahdollista päästä myös pysäköintihallin kautta. Liiketiloiden sisäänkäynnit erottuvat ympäristössään suurehkojen lasipintojen ja liikkeiden mainoskylttien ansiosta. Alkuperäisiä mainoskylttejä ei enää ole, vaan ne ovat vaihdettu uusiin tai hävitetty. Uuden osan pääsisäänkäynnin katos antaa suojaa asiakassisäänkäynneille. Satakunnankadun puolella vuoden 1989 pääsisäänkäynti on teräsputkiprofileista koostuvia ulkolasioviseiniä. Lasiseinän läpinäkyvyys ja teräsputkiprofileilla saavutettu keveys korostavat niiden kaupallista luonnetta. Ikkunoiden betonisokkelit ja oven edusta on päällystetty luonnonkivilaatoin.



*Olympiakorttelin vanha jugend-sisäänkäynti.*



Setäkunnankatu 10





OVEN KORKEUS 210 CM.

Ovi sulkeutuu automaattisesti 15 sek. kuluttua  
Door will be closed automatically after 15 sec.



TUPAKOINTI OVEN  
VIKASSA KÄLLETTY.  
SMOKING NEARBY THE  
DOOR IS FORBIDDEN.

TO S  
POLKUPYÖRÄT  
BIKES

055  
30

*Aleksanterinkadun puolen julkisivussa on käynti sekä parkkiballiin, että pyörävarastoon.*



*Henkilökunnan sisäänkäynti Aleksanterinkadun puolella.*

Henkilökunnan sisäänkäynnit ovat lähtökohtaisesti samat kuin rakennuksessa vierailevillakin henkilöillä. Rakennukseen pääsee myös pysäköintihallista käsin, josta on suora pääsy henkilökunnan sosiaalityöihin. Uuden osan sisäänkäynnit ovat alkuperäiset ja ne ovat säilyneet hyvin alkuperäisessä asussaan.

#### 4.4 Liike- ja toimistotilat

Rakennuksen liiketilat sijaitsevat maantasossa rakennuksen ensimmäisessä kerroksessa. Tilat ovat luontevimmin saavutettavissa Satakunnankadun suunnasta. Uuden ja vanhan osan liiketilat poikkeavat toisistaan sisätiloiltaan, mutta avautuvat yhtenäisenä rintamana kadun suuntaan.

Rakennuksen toimistotilat puolestaan sijaitsivat alkuperäisessä vuoden 1908 suunnitelmassa rakennuksen toisessa kerroksessa. Kuitenkin jo rakennuksen alkutaipaleella Ulkotyöväenyhdistys jouduttiin lakkauttamaan ja uusi käyttäjä perusti rakennukseen elokuvateatterin. Rakennuksen tilojen käyttötarkoitus on muuttunut vuosien saatossa – näin on tapahtunut ainakin vanhemman osan kohdalla useamman kerran.

Satakunnankatu 10:n alkuperäisessä jugend-suunnitelmassa ensimmäisen kerroksen myymälätiloja oli neljä ja varastotilat puolestaan sijaitsivat rakennuksen kellarikerroksessa. Liiketilat olivat keskenään erikokoisia ja ne oli kytketty kahden liiketilan paketteihin siten, että yhdestä tuulikaapista oli käynti kahteen myymälätilaan. Liiketilat olivat alkuperäiseltä tilakokoonpanoltaan identtiset: Satakunnankadun puolella sijaitsivat asiakastilat ja liiketilojen takaosiin oli sijoitettu erikseen henkilöstön tilat.

Uudisosan pohjakerroksessa sijaitsevassa ravintola Muusassa ei ole tehty suuria muutoksia vuoden 1988 jälkeen. Hotellin vastaanoton paikalla sijaitsee baaritiski. Uudisosassa ei myöskään ole tehty kattotai putkiremonttia. Ravintolan sisustus on muuttunut konseptien vaihtuessa, mutta keittiötila on alkuperäisellä paikallaan.

Myyvälätilat olivat selkeästi suunniteltu pienimuotoista myymälätoimintaa silmälläpitäen. Liiketilöiden kaikki käyttäjät ovat sitemmin vaihtuneet ja tiloja on muokattu useampaankin kertaan. Niitä on myös purettu ja järjestelty uudelleen ja nykyään tilat on kytketty toisiinsa läpikuljettavaksi tilöiden sarjaksi.

Rakennuksen rakennejärjestelmä on vanhassa osassa paikalla muurattu tiili ja uudessa betonielementti. Rakennejärjestelmä ei ole uuden osan sisätiloissa havaittavissa, sillä se on laskettujen alakattojen takana piilossa. Liiketilöiden korkeus vaihtelee rakennuksessa, vanhalla puolella se on 3,5m. Rakennusten lattiapinnat ovat uudisosan liiketiläkerroksessa hieman eri korossa ja ne laskevat Aleksanterinkadun suuntaan. Satakunnankadun puolella suuret ikkunat ja tilöiden yhteen kytkeminen lisäävät tilantuntua.

Uudisosan liike- ja ravintolätiloissa vallitsee 80-luvun suunnitteluote. Aleksanterinkadun ja Satakunnankadun kulmaan on saatu suurien ikkunapintojen avulla horisontaalisuutta, joka luo Pinjan sisätiloihin dynaamisen vaikutelman. Vanhassa osassa useista muutoksista huolimatta liike- ja toimistotilat voidaan edelleenkin hahmottaa jugendarkkitehtuurin mittasuhteita ja tavoitteita. Huoneita on restauroitu vanhaa kunnioittaen. 1900-luvun alun irtokalusteita kuten: ovia, kaapistoja tai muita alkuperäisiä pintamateriaaleja ei enää juurikaan sisätiloissa ole jäljellä. Niitä on poistettu ja hävitetty vähitellen vuosikymmenten mittaan tehdyissä remonteissa sekä korvattu uusilla. Tilat ovat kuitenkin pintamateriaalien osalta verrattaen hyvässä kunnossa.



*Pohjakerroksen toimivan ravintola Muusan kalustusta ja valaisimia.*







*Satakunnankadun puolen julkisivun  
suuret näyteikkunat eivät ole  
alkuperäiset.*



*Vanhan osan hotellihuone ja kaakeliuuni.*

## 4.5 Majoitustilat ja juhlasali

Uudessa osassa käynti toisen kerroksen majoitustiloihin tapahtuu hissillisestä porraskäytävästä. Vanhemmassa osassa majoitustilat ovat saavutettavissa tapahtumasalin lämpiön kautta, sekä rakennusten liitoskohdassa sijaitsevasta U-portaasta. Rakennuksen vanha osa on enemmän keskittynyt tapahtuma- ja ravintolatoimintaan. Uudessa osassa toimii toisesta kerroksesta ylöspäin TOAS Pinja. Vanhemmassa osassa toimistotilat perustuivat alun perin keskikäytävämalliin, nyt toimistohuoneet toimivat majoitushuoneina. Huoneita on remontoitu rakennuksen henkeä kunnioittaen. Myös vanhat kaakeliuunit on säilytetty.



*Vanhan osan hotellihuoneen jugend-ikkuna.*

Myös laajennusosa perustuu keskikäytävä ratkaisuun. Laajennusosassa rakennuksen runkosyvyys on hieman kapeampi kuin vanhemmassa osassa. Huoneita on kolmessa ylimässä kerroksessa yhteensä 51 kpl. Uudisosassa on hissi, mutta kerroksiin johtava porras on vanhan osan puolella. Pohjoispäädyssä Aleksanterinkadun puolella on erillinen porrashuone. Ensimmäisessä kerroksessa sijaitsevat rakennuksen toimintaa tukevat tilat, jotka ovat hyvin pitkälti Olympiakorttelin käytössä. Toimistotilat sijaitsevat uuden osan ensimmäisessä kerroksessa. Vuoden 1988 suunnitelmassa uusi puikonmallinen majoitusosa on kiinni liike- ja toimistorakennuksessa muodostaen U-muodon. Tämä päätös vaikutti myös toteutuneiden liike- ja toimistokiinteistöjen tilajärjestelyihin etenkin L-muotoisen jugend-talon osalta. Huoneita muutettiin hotellihuoneiksi Hotelli Pinjan käyttöön.





*Laajennusosan keskikäytävä on päällystetty kokolattiamatolla.*



*Laajennusosan hotellihuoneen ikkuna.*





*Jublasalin parven kalustusta.*





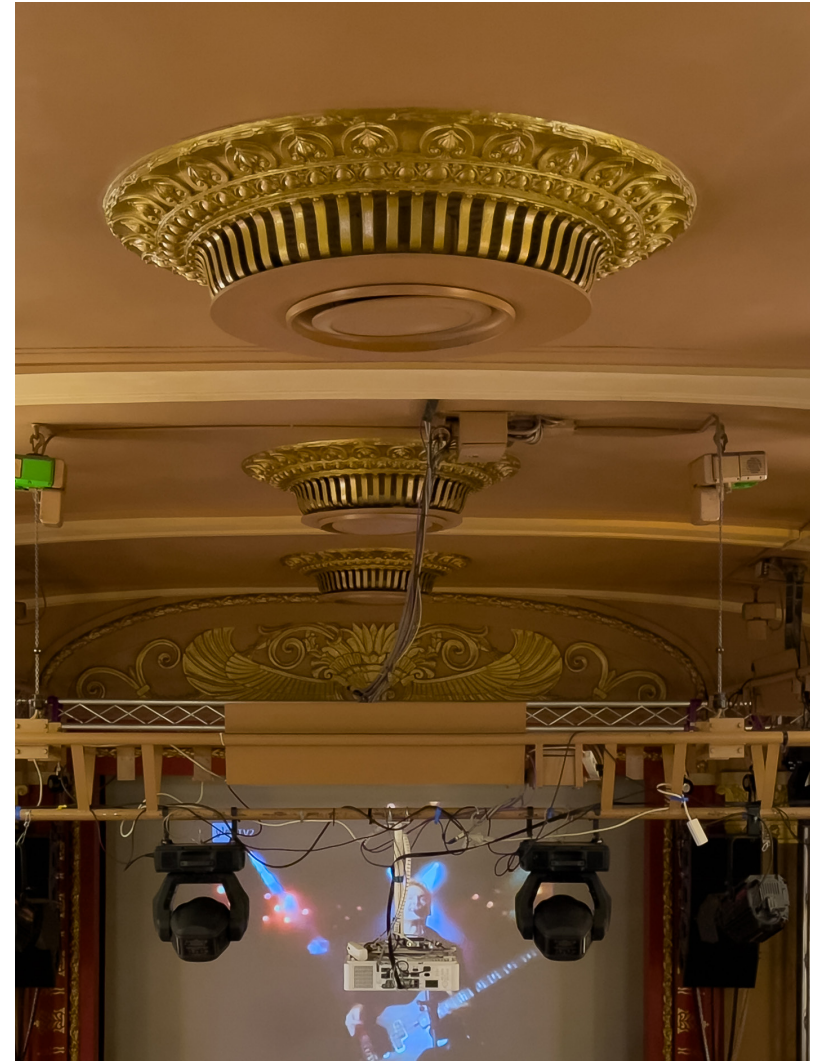


*Jublasalin punaisia verhoja.*



*Jublasalin usittua kalustusta.*





*Jublasalin valaisimia ja tekniikkaa.*

## 4.6 Sosiaali-, varasto- ja huoltotilat

Rakennuksesta löytyy laaja kirjo erilaisia varastotiloja. Lukuisista tilamuutoksista johtuen myös varastotilat ovat olleet rakennuksessa pysyvässä muutoksen tilassa. Varastointi on hoidettu tilakohtaisesti. Varastotilat sijaitsevat pääosin rakennuksen ensimmäisessä kerroksessa. Varastotilojen määrä lisääntyi rakennuksessa vuoden 1989 uudisosan rakentamisen myötä. Varastotilat ovat rakennuksessa lähinnä kevytrakenteisia ikkunattomia varastohuoneita tai käytävämäisiä jäsentymättömiä tiloja.

Alkuperäisissä suunnitelmissa Olympiatalon varastotilat sijaitsivat kokonaan kellarikerroksessa kerroksessa, jossa on myös rakennuksen halkovarasto. Ensimmäisen ja toisen kerroksen ravintolatilat vaativat reilusti varastotilaa. Varastoiksi merkityt tilat olivatkin rakennuksessa verrattain pieniä pinta-alaltaan ja ne sijaitsevat pysäköintihallin yhteydessä. Rakennuksen jätehuolto tapahtuu Aleksanterinkadun puolella sijaitsevan nosto-oven kautta ja sitä hyödyntämällä varastoihin on mahdollista tuoda tavaraa kulkematta Satakunnankadun puolen sisäänkäyntien kautta.

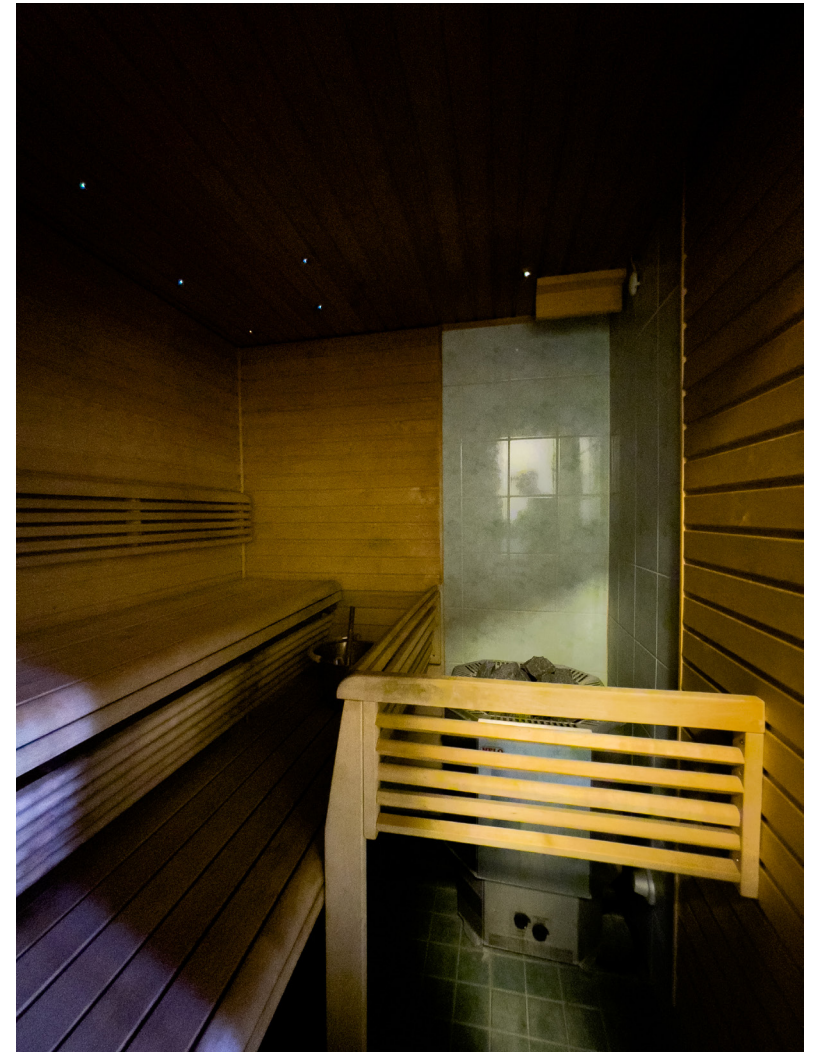
Henkilökunnan sosiaalitytöt sijaitsevat pääosin rakennuksen ensimmäisessä kerroksessa. TOAS Pinjan yhteistilat puolestaan sijaitsevat laajennusosassa ja niitä ovat muun muassa yhteiskeittiö, ruokailutilat, pyykinpesutilat sekä vapaamuotoisemmat oleskelutilat.



*Laajennusosan saunaosaston pukuhuone.*



*Laajennusosan saunaoaston pesuhuone.*



*Laajennusosan saunaoaston sauna.*



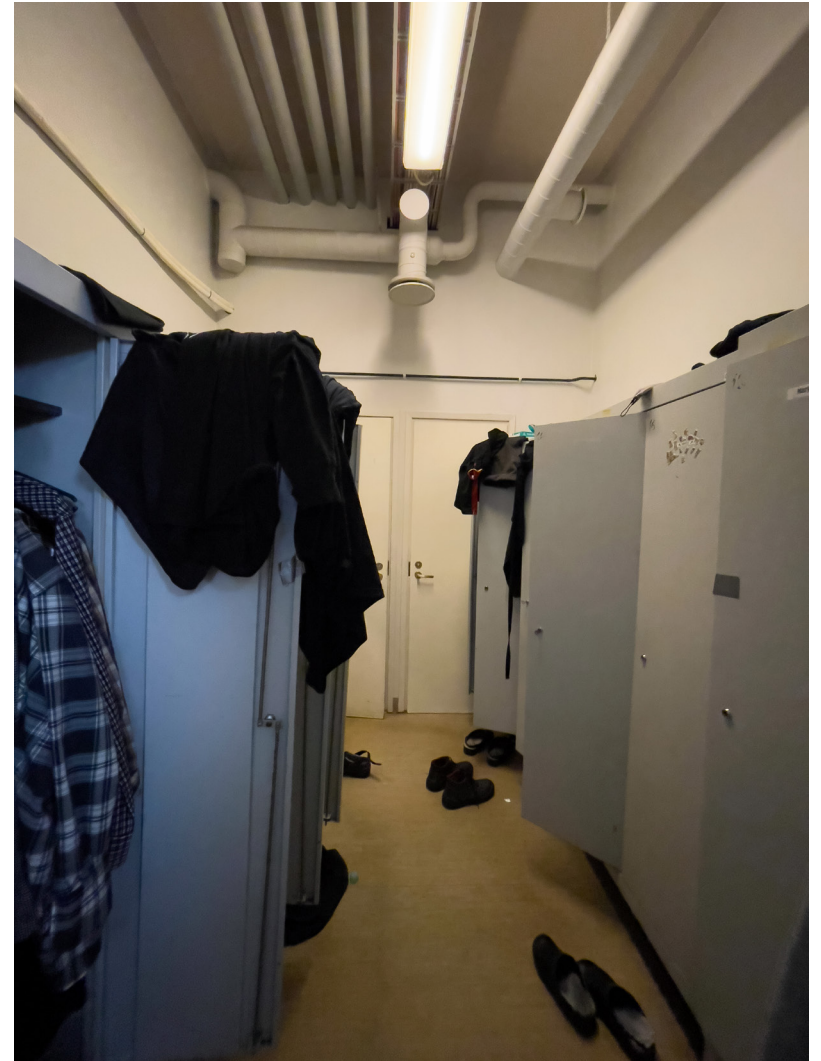
*TOAS Pinjan yhteiskeittiötilat.*



*Kierrätyspiste.*



*Liinavaatekomero.*



*Olympiakorttelin työntekijöiden pukuhuonetilaja.*





*Vanhan puolen porrashuone.*

#### 4.7 Portaat, porrashuoneet ja hissi

Vuoden 1989 lisäosan rakentamisen yhteydessä rakennuksen portaat nimettiin kirjaimin. Porrataan A, B ja C sijaitsevat rakennuksen eri osissa ja ne ovat luonteeltaan hyvin erilaisia.

Porras A sijaitsee vanhassa osassa ja on niin sanottu yhden välitason porras, joka on sijoitettu rakennuksen keskelle. Porrashuoneeseen on kulku niin rakennuksen vanhalta kuin uudeltakin puolelta. Porrashuoneeseen on myöhemmin lisätty ovi, joka johtaa nykyisen ravintola Muusan tiloihin.

Vanhassa osassa sijaitsee rakennuksen porras C, joka sijaitsee aulatilán yhteydessä. Porras on monimuotoinen ja alkuperäisessä asussaan säilynyt juhlava jugend-porras.



*Vanhan puolen porrashuoneen jugend-kaide.*

Sisäportaajat A ja C sijaitsevat vanhalla puolella ja ne ovat kiillotettuja graniittiportaita. Porras B sijaitsee uuden puolen päässä ja se on puhtaaksivalettu laattaporras, jonka askelmat ovat näkyviltä osiltaan mosaiikkipintaisia. Porrashuoneen seinät ovat teräsbetonia ja ne on maalattu valkoisella maalilla. Portaan kaiteet ovat teräsrakenteiset. Käsijohtimessa on käytetty putkitankoa runkorakenteena ja runkorakenteen sisällä on betoniverkko.

Vanhan osan portaajat ja porrashuone ovat säilyneet alkuperäisessä asussaan. Portaan B porrashuoneeseen on käynti ulkoa ja sen kautta on kulku suoraan majoitustilojen käytävälle.

Rakennuksen hissi sijaitsee uudemman osan puolella ravintolatilaa yhteydessä. Kerrosten välille tehtiin hissiyhteys vuoden 1989 uudisosan rakentamisen yhteydessä, joka paransi talon logistiikkaa. Ennen vuoden 1989 muutosta Olympiatalossa ei ollut hissiä. Hississä on tilava 10 henkilöä tai 800 kilon painon kantava kori. Hissi on alkuperäinen ja kohtalaiseen hyvässä kunnossa.







*Olympiatalon aulasta juhlasaliin vievä porttas.*



*Kellarikerroksen porttas vanhalla puolella.*



*Juhlasalin takana sijaitseva betoninen hätäpoistumisporras.*



*Jugend-talon kellarin vievä porras.*

## 5. Johtopäätökset

Asemakaavalla suojeltu Arkkitehtuuritoimisto Paatola & Lindroosin Olympiatalo on historiansa aikana kokenut yhden merkittävän laajennuksen. Lisäosa on sovitettu tontilla sijainneen rakennuksen alkuperäiseen arkkitehtuuriin ja se tuplasi rakennuksen pinta-alan. Rakennuksen vanhaan osaan on tehty sisätilojen muutoksia, mutta pääpiirteissään nyt suojeltua rakennusta on korjattu vanhaa kunnioittaen.

Rakennuspaikka oli 1900-luvun alkupuolella Tampereen kaupungin keskustan ulkopuolella sijainnutta peltoaluetta. Ilman ohjausta rakentunut Arkkitehtuuritoimisto Paatola & Lindroosin suunnittelema Olympiatalo täydensi esimerkillisesti jugend-henkistä asemakaavaa. Rakennus rakennettiin Satakunnankatua reunustavassa merkittävien rakennusten sarjassa, johon kuuluvat Tampereen klassillinen lukio (1907), Wivi Lönnin paloasema (1908) ja Tampereen Tuomiokirkko (1907).

Toivo Paatolan suunnittelema jugend-rakennus myötäilee 1900-luvun alun kansallisen heräämisen ajan rakentamisen arvoja, jolloin

arkkitehtuurissa alettiin nähdä käsityöläisyyttä, kansallisromanttisia aiheita sekä luonnonläheistä kuvastoa. Rakennuksen alkuperäinen käyttäjä, Tampereen Ulkotyöväenyhdistys, lopetti toimintansa melko nopeasti rakennuksen valmistumisen jälkeen, mikä on toiminut muutoksen katalysaattorina rakennuksessa. Jugendin henki näkyy niin rakennuksen rakenteessa kuin yksityiskohdissakin. Rakennuksen vanhaa voi hyvällä syyllä pitää vielä tänäkin päivänä tiloiltaan toimivana ja hyvin säilyneenä.

Olympiatalon arkkitehtuurissa näkyvät Tampereen alueen rakentamisen perinteet ja juuri paikallinen suunnitteluote tekeekin rakennuksesta erityisen. Mielenkiintoinen käyttöhistoria, Satakunnankadun puoleisen julkisivun detaljointi sekä aikakauden rakentamisen yleinen korkea taso ovat seikkoja, jotka tulee ottaa huomioon rakennuksen tulevaisuutta pohdittaessa. Rakennuksen julkisivujen pintakäsittelyt ja monet sisämateriaalit ovat alkuperäiset ja rakennus on suojeltu.

Junarata rakennuksen itäpuolella tuo rakennuksen välittömään

läheisyyteen korkeaa rakentamista, kun junaradan ympäristöä on alettu kehittämään korkealle rakentamiselle soveltuvaksi alueeksi Tampereen keskustassa. Tampereen keskustan painopisteen siirtyminen kohti radan vartta luo haasteita radan läheisyydessä sijaitseville kortteleille. Olympiatalon kortteli eittämättä kuuluu tämän kehityskulun vaikutuspiiriin ja se tuo kyseessä olevaan kortteliin tehostamispaineita.

Arkkitehtitoimisto Lasse Kosusen suunnittelema uudisosa on ympäristöönsä luonteva lisä ja se on pyritty yhdistämään vanhaan rakennukseen hienovaraisesti. Uudisosa toimiikin läheisessä symbioosissa vanhan jugend-rakennuksen kanssa monella eri tasolla ja se on toiminnallisesta näkökulmasta merkittävä osa rakennuskokonaisuutta. On kuitenkin todettava, että rakennuksen detaljeilla ei ole erityisarvoa vaan ne ovat lähes järjestäen tyypillisiä standardiratkaisuja aikansa arkkitehtuurissa. Rakennus vastaa vain välttämättä nykyajan asumisen tarpeisiin ja esimerkiksi matala kerroskorkeus tuo haasteita rakennuksen peruskorjaukseen.

Rakennuskokonaisuutta on muutettu vastaamaan kunkin ajan muuttuvia tarpeita. Toivo Paatolan jugend-rakennuksen osalta kyse on merkittävästä yksittäisestä rakennuksesta – rakennus on suojeltu. Paikallisen Arkkitehtitoimisto Lasse Kosusen lisäosaa voidaan pitää onnistuneena oman aikakautensa täydennysrakennuksena. Laajennusta ei ole suojeltu asemakaavalla. Rakennushistoriallisesti laajennus on kuitenkin osa Juhannuskylän jugend-kaupunginosan kerroksellista rakennusperintöä ja sillä on arvoa edelleen toiminnassa olevana käyttörakennuksena sekä vanhaa osaa toiminnallisesti täydentävänä lisäosana.



## 6. Lähteet

### Kirjalliset lähteet

Uimonen, Eila ja Scarpellini, Lili, 2016. Pirkanmaan maakunnallisesti arvokkaat rakennetut kulttuuriympäristöt

Vampoulas, Marja Nyman, Antti. Nyman Arkkitehdit Oy, 2020. As Oy Aleksanterinkatu 11 Rakennushistoriallinen selvitys

Ripatti, Anna 2020. Gustaf Nyström ja Suomen puukirkkojen ainutlaatuisuus

Standertskjöld, Elina 2008. Rakennusperintö – 1900-luvun suomalaisen arkkitehtuurin tyylit, osa I

### Verkkolähteet

Google Maps. <https://Google.maps.com>

Aamulehti. <https://aamulehti.fi>

Tampereen kaupungin karttapalvelu. <https://kartat.tampere.fi/oskari/>

<https://juhannuskyla.blogspot.com/>

### Kuvalähteet

Siiri-kuvapalvelu, Tampereen kaupunki

Museokeskus Vapriikki, Tampereen kaupunki

Oskari-karttapalvelu, Tampereen kaupunki

Tampereen Rakennusvalvonnan arkisto

Tampereen kaupunginkirjasto

TOAS Pinjan arkisto

Tammerkoski lehti

Muut valokuvat jollei toisin mainita: Arkkitehtitoimisto NOAN Oy





## Liitteet

## HISTORIATIIVISTELMÄ

Merkittävimmät muutokset 1906-2016

1906 Olympiatalon suunnitelma (A9007697pdf)

1908 Olympiatalon valmistuminen

1913 Kokoussali muutettiin elokuvanäyttämöksi

1934 Vanhat savukanavat ja siivoushuone

1979 Mainostaulu rakennettiin

1981 Asunto-Oy Olympiatalo muutostyöt 1.KRS

- Myymälän tiloista purettiin kaksi takkaa, muutoksia väliseiniin

1982 Muutoksia rakennuksen kellari-, 1., 2. ja 3:ssa kerroksessa, kioski purettiin

1983 Muutoksia rakennuksen 1.krs ssa: käyttötarkoituksen muutos

1988-1989 Muutos- ja laajennustyö

Asuntolarakennus rakennettiin (käyttöönotto 1989)

Pihakansi rakennettiin

Pihakannen alle rakennettiin keittiötila 43 ka-m2

Ullakolle rakennettiin majoitustiloja 191 ka-m2

1988 Olympian talo muutostyö

Merkittäviä muutoksia sisätiloissa. Vanhan osan yhdistäminen uuteen osaan.

Muutoksia julkisivuissa:

-Satakunnankadun julkisivun reunimmaisat ikkunat muurattiin umpeen ja niiden valokuilut poistettiin

-Sisäpihan ikkunat muurattiin umpeen

-Ovet ja portaat sisäpihalle poistettiin

-Työhuoneen portaat sisäpihalle purettiin

-Satakunnankadun suuntaan katto, seinä, ikkunapuitteet ja ornamentit kunnostettiin

-Sisäpihan seinät rapattiin

1989 Korjauksia Olympiatalon lattioissa ja kiintokalusteissa

1997 Korjaustyötä vanha seinäornamentti

2016 Majoitus- ja liikerakennuksen muutos

Pääasiassa hotellina palvellut rakennus muutetaan asuntolakäyttöön. Tuleviin asuinhuoneisiin ei tehdä muutoksia. Osa rakennuksen tiloista säilyy liike- ja ravintolatiloina. Pieni osa hotellihuoneista liitetään osaksi vuokrattavia liiketiloja. Yksi hotellihuone muutetaan asuntolan yhteiskeittiöksi.

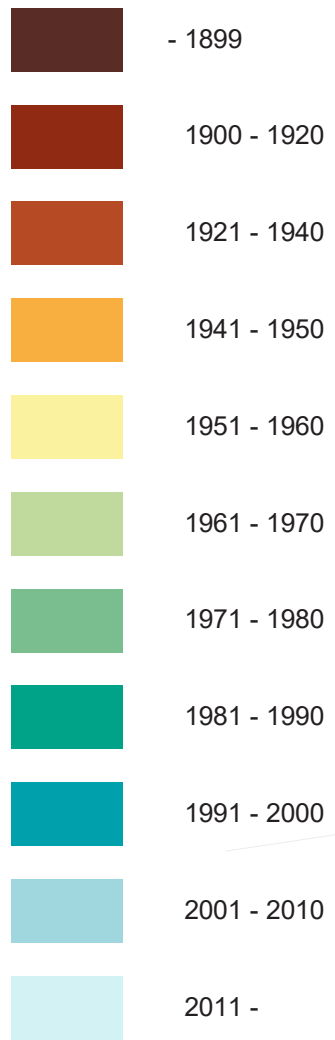
Rakennuksen 2. ja 3. kerroksen kokoontumistiloja muutettiin ravintolaksi

Rakennuksen 1. kerroksen ravintolatiloiissa tehtiin lvi-muutoksia

2016 Olympia Ravintolat Oy eli Olympia-kortteli alkoi toimia entisen Cumulus Pinja Restel:in tiloissa

Tampereella 2.7.2021

Lassi Viitanen, arkkitehti SAFA



*Jubannuskylän rakennusten valmistumisvuodet*

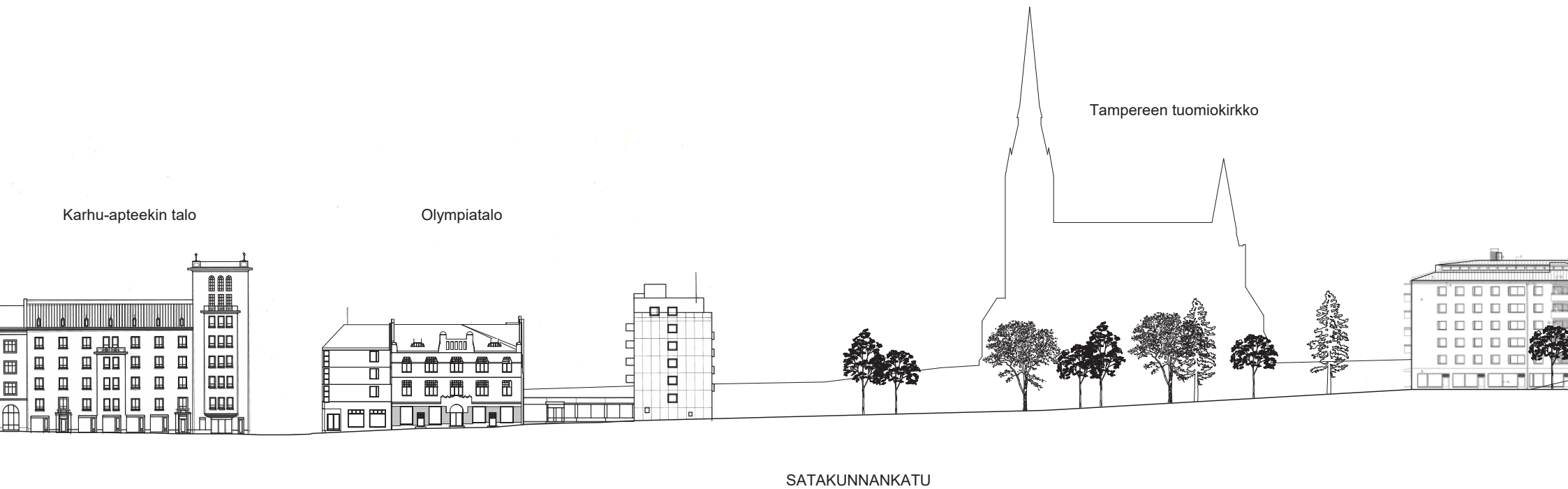
Rongan tornit

Aleksanterinkatu 11



ALEKSANTERINKATU

*Julkisivu Aleksanterinkadulle*



Karhu-apteekin talo

Olympiatalo

Tampereen tuomiokirkko

SATAKUNNANKATU

*Julkisivu Satakunnankadulle*



*Google Maps -ilmakuva alueesta. Kuva: Google*

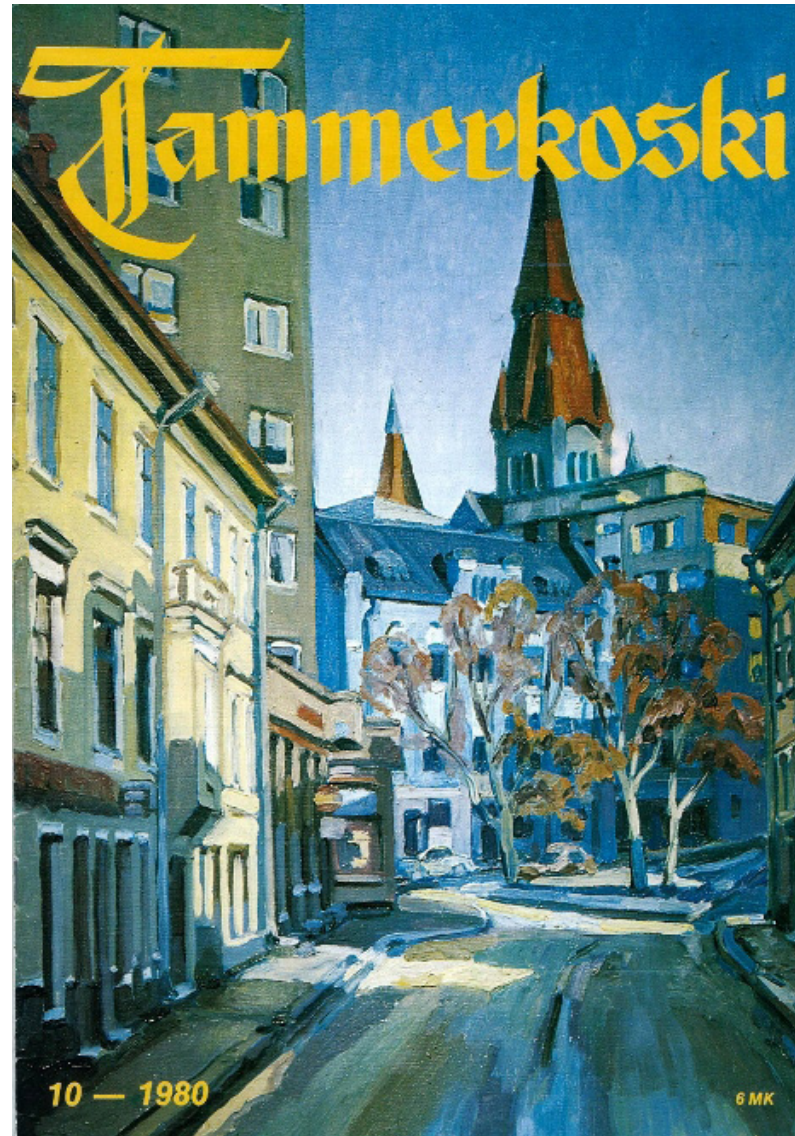


*Viihtävainnekuva inventointimallista (Revit 3D-malli + Tampereen kaupunkimalli)*





*Väistöbarainnekuva inventointimallista (Revit 3D-malli + Tampereen kaupunkimalli)*



*Rauno Nummen maalaus "Juhannuskylän Ojakadulta" vuoden 1980 lokakuun Tammerkoski-lehden kannessa. Kiva: Tammerkoski-lehti*



## TOAS Pinja / Olympiatalo

Rakennushistoriaselvitys 27.7.2021

Arkkitehtitoimisto NOAN Oy

etunimi.sukunimi@noan.fi

Työryhmä:

Lassi Viitanen

Caspar Åkerblom

Henri Käpynen

NOAN  
architecturestudio



2021 ©

Arkkitehtitoimisto NOAN Oy