

Tampereen kaupunki

Tampereen Lyseon lukion pihan historiallinen selvitys

Tampereen Lyseon lukion pihahistoriallinen selvitys

DONNA ID 5 875 192

10.1.2022



DONNA ID 5 875 192

Tampereen Lyseon lukion pihan historiallinen selvitys

FCG Finnish Consulting Group

Arkkitehti SAFA Kalle Rautavuori YKS-646

Maisema-arkkitehti MARK Taina Tuominen

Arkkitehti SAFA Minttu Kervinen YKS-548

Maisema-arkkitehti yo Nea Kuusisto

10.1.2022

Sisällysluettelo

1	Johdanto	4
1.2	Selvitysalue.....	5
2	Työmenetelmät	7
2.1	Aiemmat selvitykset ja suunnitelmat.....	7
3	Kaavatilanne	8
3.1	Kaavatilanne ja suojelelu	8
4	Tarkastelualueen ja sen lähiympäristön rakentuminen	10
4.1	Asemakaavasta toteutukseen	10
4.2	Pihan vaiheet.....	12
4.3	Myöhemmät vaiheet ja muutokset.....	17
5	Selvitysalueen nykytilanne	20
5.1	Maisema ja kaupunkikuva.....	20
5.2	Pihan nykytila	24
6	Kohteen arvot	30
7	Suosituks et kohteen kehittämiselle ja ylläpidolle	32
8	Lähteet	34

Tampereen Lyseon lukion pihan historiallinen selvitys

1 Johdanto

Pihan historiallisen selvityksen tavoitteena on tuottaa taustamateriaalia Lyseon rakennuksen sekä sen piha-alueen perusparannustyötä varten. Selvitykseen on koottu tiedot historiallisista vaiheista selvityskohteessa. Lisäksi siinä kuvataan kohdetta osana lähiympäristöä; maisemaa ja kaupunkikuvaa sekä niihin liittyviä arvoja. Lisäksi työssä annetaan suosituksia alueen kehittämistä varten.

Selvitys painottuu kohteen historiallisiin vaiheisiin, arvoihin, maisemaan ja kaupunkikuvaan sekä kohteen sijaintiin kaupunkirakenteessa.

Selvityksen tilaaja oli Tampereen kaupunki, jota edusti hankearkkitehti Minna Tuominen Tampereen kaupungilta, Kiinteistöt, tilat ja asuntopoliittikka -palveluryhmästä.

Selvityksen on laatinut FCG Finnish Consulting Group Oy:stä arkkitehti Kalle Rautavuori, maisema-arkkitehti Taina Tuominen, arkkitehti Minttu Kervinen ja maisema-arkkitehti yo Nea Kuusisto. Tampereen Lyseon lukiossa on aiemmin laadittu rakennushistoriaselvitys, jota tämä raportti täydentää.



Kuva 1. (kuva A.P.)

1.2 Selvitysalue

Selvitysalue sijaitsee Tampereen kantakaupungissa, ydinkeskustan länsipuolella, Pyynikin kaupunginosassa. Selvitysalue rajautuu Ammattikorkeakoulunkatuun, Lyseokatuun, Kisakentänkatuun ja Lundelininpolkuun ja sen osoite on F.E. Sillanpään katu 7. Tampereen Lyseon lukiosta on laadittu perusteellinen rakennushistoriaselvitys, jossa on sivuttu jonkin verran myös pihan historiaa. Pihan osalta oli tarve laatia tarkempi kartointus ja arvottaminen suunnittelun lähtötiedoiksi.

Tampereen lyseon rakennus tullaan perusparantamaan, mutta käyttötarkoitus tulee edelleen säilymään samana. Perusparannukseen liittyy pihan kunnostus tarpeellisilta osin (vähintäänkin salaojien ja sokkelin vedeneristysten kunnostus/uusiminen ja pintavesien ohjaus pois päin rakennuksesta), myös toiminnallisuuden parantaminen on ollut esillä. Pihan puolelta on lisäksi tarve järjestää esteetön kulku koulun tiloihin - nykyisin kulku tapahtuu keittiön huoltosyvennyksen kautta.

Tampereen lyseon lukio valmistui syksyllä 1935. Kyseessä on Suomen vanhin lukio, joka toimi aina vuoteen 1973 saakka poikakouluna. Koulurakennus oli valmistuttuaan yksi Suomen suurimmista kouluista ja koulun tontti oli tilan tarpeeseen suhteutettuna melko pieni. Sota-ajan jälkeen koulussa oli jopa yli tuhat oppilasta. Vuonna 1973 lähtien kouluun otettiin myös tyttöjä. Nimi Tampereen lyseon lukio otettiin käyttöön siirryttäessä peruskouluun vuonna 1973.¹



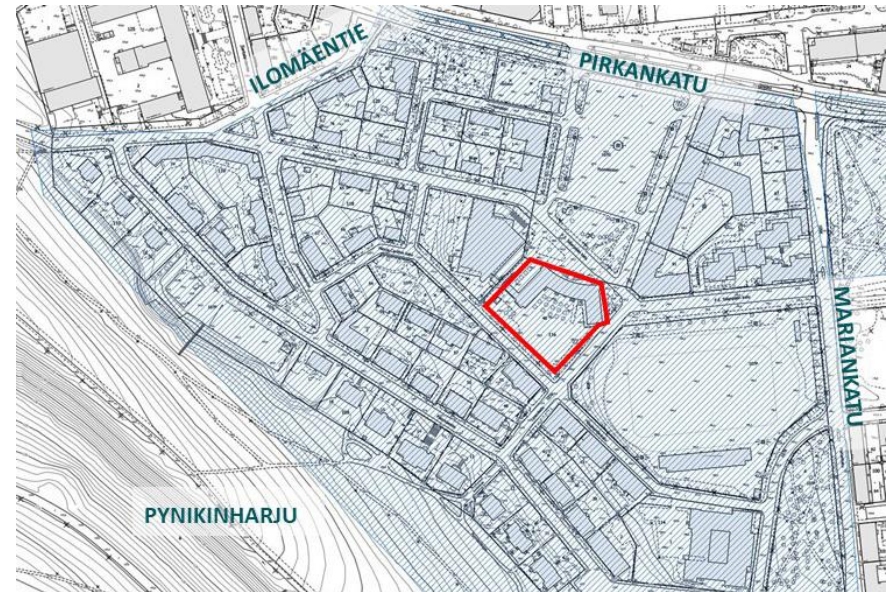
Kuva 2. Selvitysalue rajattuna ilmakuvapohjalla punaisella viivalla. Ilmakuva: Tampereen kaupunki.

Tarkastelualue on osa valtakunnallisesti merkittävää rakennettua kulttuuriympäristöä (RKY 2009) Pyykinrinne, joka liittyy itäreunasta Hämeenpuiston RKY -alueeseen. Pyykinrinteen RKY-alue kattaa Pirkankadun eteläpuolisen alueen rajautuen lännessä Ilomäentiehen ja Pyykinharjun koillisreunaan, etelässä Koulukadun kentän länsireunaan ja idässä Mariankatuun.

Pyykinrinteen kaupunginosa on rakennettu 1900-luvun alkupuolella. RKY-alueen kuvauksessa aluetta kuvataan seuraavasti: ”Länsiosa on yhtenäinen Lars Sonckin 1903 laatimaan asemakaavaehdotukseen perustuva puutarhakaupunginosa, jonka rakentamisessa on edellytetty edustavaa ulkoarkkitehtuuria.

Pääosa Pyykinrinteen rakennuskannasta on 1920-luvulta olevaa puurakentamista klassisin piirtein. Monet huvilamaisista taloista ovat kaupunginarkkitehti Bertel Strömmerin ja arkkitehti Birger Federleyn piirtämiä. Joukossa on myös sosiaalista asuntotuotantoa edustavia rakennuksia. Näyttävien osa taloista on Palomäenkadun länsipuolella olevia jugendvaikutteisia, kookkaita yhdenperheen huviloita terassoituine pihoineen. Palomäentien varrella ja Kisakentänkadulla on rivistö puisia aumakattoisia kaksikerroksisia asuintaloja. Alueen itäosassa on useita julkisia tiloja samalta aikakaudelta; Heinätori, Pyykintori, vaakahuone, kouluja, urheilukenttä, sairaala ja ajalle tyypillinen korkeista kerrostaloista muodostuva umpikortteli. Erityisesti Pyykintoria rajaavat suuret koulu- ja asuinrakennukset muodostavat edustavan torimiljöön.”²

Tampereen lyseon lukion tontti on kaupunkikuvallisesti osa sekä valtakunnallisesti että paikallisesti merkittävää aluekokonaisuutta, jota on kuvattu seuraavasti: ”Rakennustaiteellisesti, kaupunkikuvallisesti ja historiallisesti poikkeuksellisen eheä 1900-luvun alun kaupunkiympäristö koineine toreineen ja monine merkkirakennuksineen. Asuntovaltaista kaupunginosaa leimaa klassistinen arkkitehtuuri ja Pyykinharjun läheisyys.”³



Kuva 3. Kartassa on rajattu punaisella tarkastelualue. Sinisellä vinorasterilla näkyy Pyykinrinteen ja viereisten RKY-alueiden rajaukset, jotka perustuvat Museoviraston RKY-inventointiin. (pohjakartta Tampereen kaupunki)

Lyseorakennus on lisäksi huomioitu seuraavissa selvityksissä:

- Tampereen keskustan perusinventointi (Tampereen kaupunki 1998). Lyseo on todettu arvokkaaksi rakennustaiteellisesti, kulttuurihistoriallisesti, kaupunkikuvan ja maiseman kannalta sekä ympäristökokonaisuuden kannalta.
- Pyykintorin ympäristön rakennetun kulttuuriympäristön inventointi (Pirkanmaan maakuntamuseo Anna Lyyra-Seppänen 2016) Inventoinnissa lyseo on arvoitettu merkittäväksi rakennetun ympäristön kohteeksi rakennushistoriallisen arvon (arkkitehtoninen), historiallisen arvon (sivistyshistoria) sekä ympäristön arvon (maisemakokonaisuus, maisemallisesti keskeinen sijainti) perusteella.

2 Työmenetelmät

Pihan historiallinen tarkastelu on laadittu vanhan karttamateriaalin, vanhojen suunnitelmien, vanhojen valokuvien ja ilmakuvien sekä kohdetta käsittelevän kirjallisuuden ja aiempien selvitysten perusteella. Nykytilanteeseen liittyviä tietoa, kuten puustoinventointia on täydennetty maastokäynnillä.

2.1 Aiemmat selvitykset ja suunnitelmat

Kohdetta on käsitelty mm. seuraavissa aiemmin laadituissa selvityksissä:

- Kuusikari, Sanna. Pirkanmaan maakuntamuseo. Tampereen lyseon lukion rakennushistoriaselvitys. 2021.
 - A-insinöörit Suunnittelu Oy. Tampereen keskustan rakennettu kulttuuriympäristö 2012.
 - Tampereen kaupunki 12/ 2021. Tampereen lyseon lukion piha-alueen puustokartoitus.
 - Tampereen kaupunki/ Puisto-osasto. Pihan perusparannussuunnitelma (piirustus 1198/91) 12.7.1991.
 - Tampereen kaupunki/ Puisto-osasto. Vihersuunnitelma, asemapiirros luonnos (piirustus 868/ 86) 21.10.1986.
-

3 Kaavatilanne

3.1 Kaavatilanne ja suojelu

Maakuntakaava

Maakuntakaavassa kohde sijoittuu keskustatoimintojen alueeksi osoitetulle alueelle, joka on lisäksi määritelty valtakunnallisesti merkittäväksi rakennetuksi kulttuuriympäristöksi.

Yleiskaava

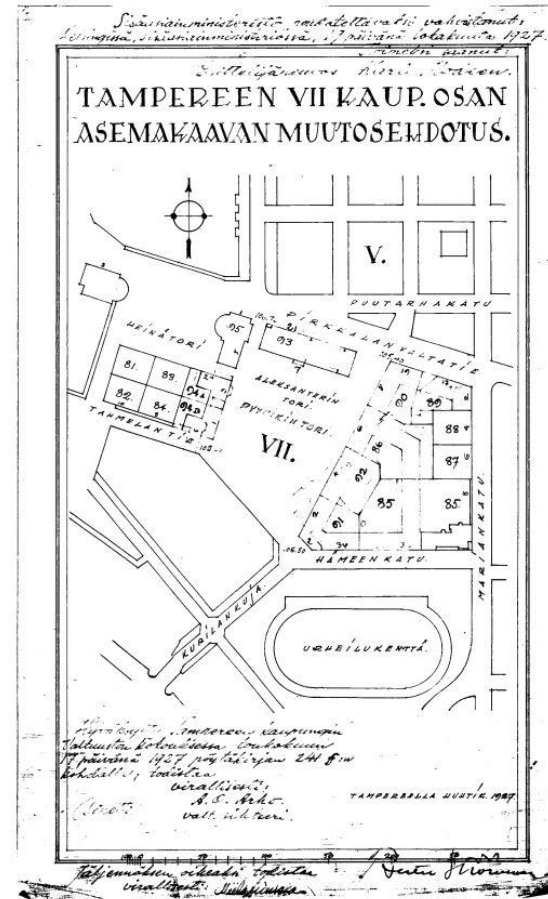
Alueella on voimassa keskustan strateginen osayleiskaava, joka on kuu- lutettu voimaan 16.1.2019. Osayleiskaavassa kohde sijoittuu hallinnon ja palvelujen alueeksi määritellylle alueelle, joka on lisäksi osa valtakunnal- lisesti arvokasta rakennettua kulttuuriympäristöä (RKY 2009). Alueella tapahtuva kehittäminen on sovitettava arvokkaan kulttuuriympäristön vaatimuksiin. Kohteen kautta/ sivuitse on lisäksi osoitettu koillisesta Pyy- nikinrinteen suuntaan johtava kehitettävä viher- ja virkistysvyöhyke.

Ydinkeskustan laajentumisvyöhyke ulottuu kohteen koillisreunaan. Kaak- koisreunan sivuitse, Lyseokatua pitkin on osoitettu tärkeä, laadun ja jat- kuvuuden osalta parannettava jalankulun reittiyhteys. Koillisreunassa si- jaitsevaa F.E. Sillanpään katua pitkin on osoitettu seudullinen pyöräilyn pääreitti, jossa tavoitteena on erottaa pyöräily ja jalankulku toisistaan sekä parantaa liittymien turvallisuutta ja ujuvuutta.

Asemakaava

Voimassa oleva asemakaava on laadittu vuonna 1935 ja vahvistettu 10.6.1936. Asemakaavassa kohde sijoittuu opetustoimintaa palvelevien rakennusten korttelialueelle. Asemakaava on jo vanhentunut, siinä ei muun muassa ole huomioitu nyt tärkeää kohteen suojelustatusta.

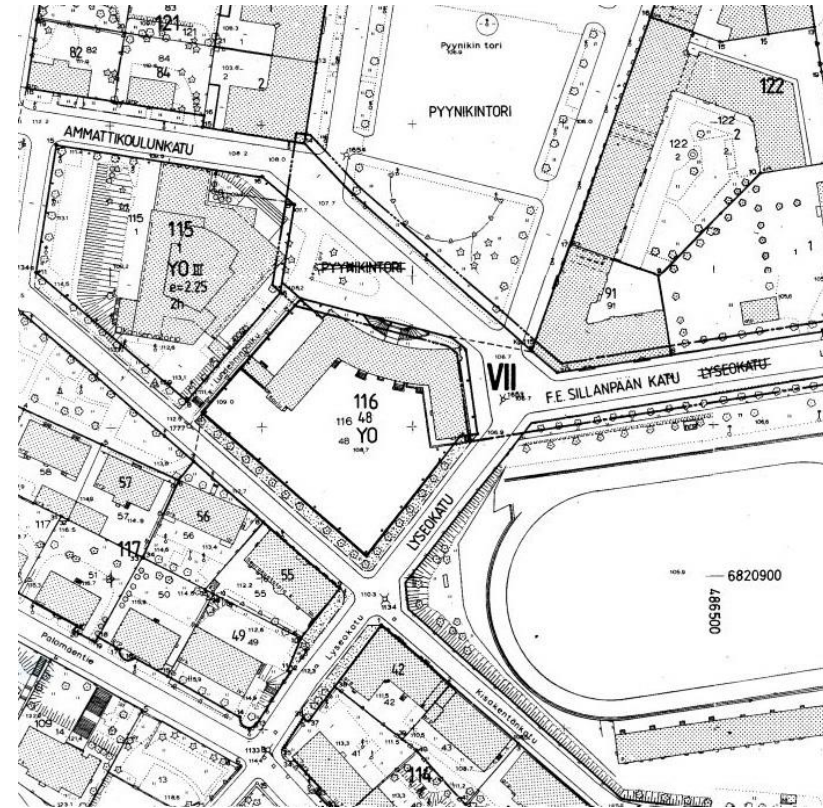
Asemakaavaan on tehty tämän jälkeen joitakin kertoja muutoksia kos- kien mm. katujen nimiä ja Pyynikintorin eteläosan järjestelyitä.



Kuva 4. Asemakaavan muutosehdotus vuodelta 1927. Vasemmalla keskellä kou- lun tuleva tilavaraus vielä nykyistä suurempana. (Tampereen kaupunki)



Kuva 5. Ote edelleen voimassa olevasta asemakaavasta vuodelta 1935. Kisakentänkadulle sijoitettu koulun tilavaraus on jaettu kahtia alueen poikki linjatulla reittiyttyydellä. (Tampereen kaupunki)



Kuva 6. Ote vuoden 1987 asemakaavamuutoksesta. Muun muassa Lyseokadun ja Kisakentänkadun katupuut on otettu kaavassa huomioon. Lyseon tontin luoteisivulla sijaitsevan konservatorion tontti kaavoitettiin vuonna 1976. (Tampereen kaupunki)

4 Tarkastelualueen ja sen lähiympäristön rakentuminen

4.1 Asemakaavasta toteutukseen

Tampereen kaupungin kaunistuskomitea (perustettiin vuonna 1868) ehdotti vuonna 1900, että Pyynikin alueen suunnittelemisesta järjestettäisiin suunnittelukilpailu. Kilpailun voitti Arkkitehti Lars Sonck. Hän sai tehtäväkseen laatia kaupunginosan asemakaavan. Kaupungin rakennuskonttori viimeisteli kaavan, joka vahvistettiin 1907. Sen mukaisesti toteutettiin Pyynikinrinteen alueen etelä- ja lounaisosien kymmenkunta korkealuokkaista, puurakenteista yhden perheen taloa. Kaupunginosan asemakaavaa muutettiin 1919, samalla myös Sonckin suunnitelmaa yksinkertaistettiin huomattavasti.

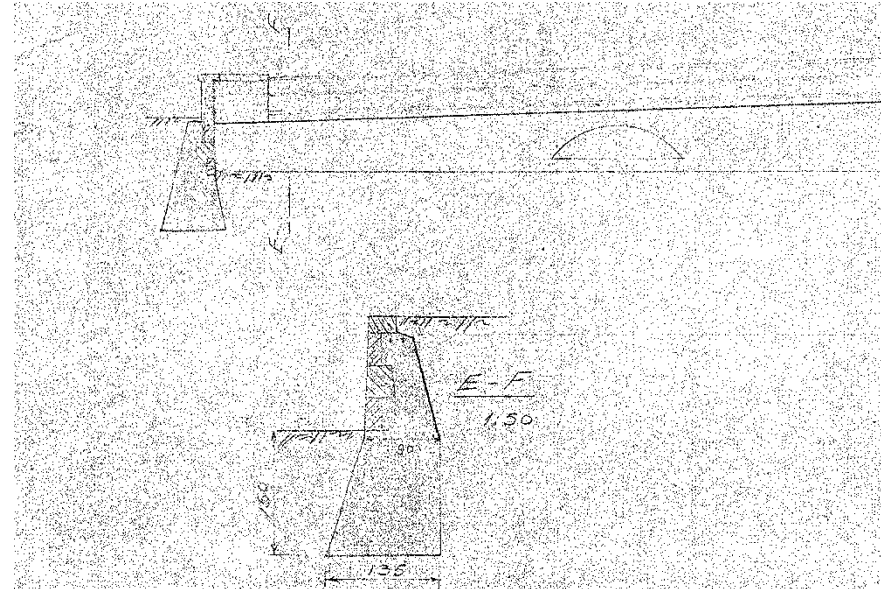
Uuden kaavan toteutus käynnistyi välittömästi sen vahvistuttua. Tontteja luovutettaessa edellytettiin, että Pyynikinrinteen talojen tuli olla edustavia ulkonäöltään. Alueen ensimmäiset talot rakennettiin arkkitehti Birger Federleyn piirustusten mukaan Palomäentien varrelle. Pääosa alueesta rakennettiin 1920-luvulla ja suurimman osan rakennuskannasta suunnitteli arkkitehti Bertel Strömmer. Strömmerin ja Birger Federleyn ohella muita suunnittelijoita olivat Arvo Eränen, Frans Jousi, Heikki Tiitola.⁴



Kuva 7. Ote viistokuvasta vuodelta 1930 lounaasta kohti Pyynikintoria. Oikeassa reunassa Pyynikin urheilukenttä ja sen vasemmalla puolella Tampereen lyseon lukion tontti vielä tyhjillään. (Tampereen museot, Vapriikin kuva-arkisto, Rasmussen)



Kuva 8. Ote viistokuvasta vuodelta 1947 pohjoisesta Pyynikintorin yli kohti Tampereen lyseota ja taustalla näkyvää Pyynikinharjua. Koulurakennuksen oikealla sivulla näkyy Tampereen konservatorion rakennuksen tontti vielä tyhjänä. (Tampereen museot, Vapriikin kuva-arkisto, Raunio)



Kuva 9. Ote pihaa rajaavan tukimuurin rakennepiirustuksesta. Kuvan yläosassa on osa tukimuurin julkisivukuvaa ja alemmassa kuvassa rakennepiirustuksia. Suunnitelma on päivätty 6.2.1934. (Tampereen kaupunki)

4.2 Pihan vaiheet

Tilajäsentelyltään funktionalistinen koulurakennus valmistui käyttöön vuonna 1935 syyslukukauden alkuun. Koulun suunnittelivat arkkitehdit Atte Willberg ja Hjalmar Åberg. Rakennuksen arkkitehtuurissa ja sijoittelussa oli huomioitu aikakauden ihanteet kuten auringonvalon maksimointi. Koulurakennuksesta tuli maamerkki ja pääte Pyynikintorin eteläpäätyyn. Aikalaiskuvien perusteella koulun valmistuttua Pyynikintorin päällysteenä oli mukulakiveys.

Koulun tontin ja piha-alueen pientä kokoa harmiteltiin, mutta koulurakennuksen ympärille jätettiin avointa tilaa niin paljon kuin oli mahdollista. Lisäksi koulun sijainti Pyynikin urheilukentän vieressä ja aivan Pyynikinrinteeseen liittyvän luonnon läheisyydessä tarjosi mahdollisuuksia aikakauden ideologian mukaisiin terveysihanteisiin ja raittiiseen ilmaan. Alkuperäisestä piha-alueesta on hyvin vähän dokumentteja tiedossa, mutta eri aikakausien ilmakuviin ja asemapiirustusten perusteella se on todennäköisesti ollut sorapintainen kenttä, jota rajasi katualueesta jyrkkään maastoon tukeutuva tukimuurin suojakaiteineen. Piha-alue avautuu etelään/ lounaaseen.

Koulun tonttia ympäröivä luonnonkivitukimuurin (betonirakenne, jossa julkisivujen luonnonkiviverhous) näkyy selvästi vanhoissa valokuvissa sekä ilmakuvissa. Tukimuurin korkeus vaihtelee ympäröivän maaston/katujen mukaan. Tukimuurin päällä on korkeimmilla osuuksilla maalattu, vaaleasävyinen suojakaide, Lyseokadun puolella metallinen maalattu verkkoaita, johon liittyvät porttiaukon kohdalla korkeat, betoniset pylväät koristeaiheineen. Nämä rakenteet ovat edelleen jäljellä.

Koulurakennuksen pohjoissivun (pääjulkisivu) edustalla näkyy jo 1930-luvun valokuvissa pieni puistikko erottamassa koulun tontin sekä pääsisääntulon torista. Sen sijaan kasvillisuutta ei pohjoisjulkisivun edustalla vaikuta olleen (kuva vuodelta 1936). Pääsisääntulon portaikon leveä tausta-alue sekä edusta vaikuttasivat jo asemapiirustuksen perusteella

sopivalta paikalta koristeellisille istutuksille, jotka korostaisivat pääsisääntulon merkitystä. Asemapiirustuksissa (vuosilta 1968 ja 1973) lukee pääsisääntulon portaikon taustalla ”ruohoa”. Tämäkin viittaisi siihen, että varsinaisia istutuksia ei paikalla ollut. Sama teksti asemapiirustuksissa lukee myös pihaa rajaavan tukimuurin taustalla Lyseokadulla ja Kisakentänkadulla. Näissä kasvoi kuitenkin jo tuolloin myös runkopuita. Istutusten puuttumiseen pääsisääntulon yhteydestä saattaisi olla vaikuttanut myös 1930-luvun lama sekä muutama vuosi koulun käyttöönoton jälkeen käynnistynyt talvisota.

Vuoden 1986 asemapiirustuksessa pääportaikon taustalla on myös nurmikkoa symboloiva merkintä, samoin tukimuurien taustalla, mutta tukimuurien taustalle on tässä lisäksi merkitty katupuurivit. Lyseokadulla ja Kisakentänkadulla tukimuurin taustan katupuurivit olivat kuitenkin nähtävissä jo vuonna 1939 otetuissa valokuvissa. (kuva sivulla 13)

Vanhoissa asemapiirustuksissa (vuosilta 1968 ja 1973) on esitetty pihan kivettyt ja asfaltoidut alueet. Todennäköisesti näistä ainakin kiveykset ovat olleet paikalla jo alkuperäisessä tilanteessa. Koulurakennuksen luoteissuvin pikkupihaalla on seinän vierustalla ollut leveä nupukivireunus – oletettavasti alkuperäinen kiveys on edelleen paikalla. Myös sisäpihan puolella on rakennuksen reunoilla ollut nupukiveyksiä; leveät kiveysalueet rakennuksen syvennyksessä sisäänkäyntien yhteydessä ja kapeammat länsisiiven ympärillä. Asemapiirustuksessa vaikuttaisi olevan kiveys myös pääsisääntulon molemmilla sivuilla seinää vasten (kuten edelleen nykyisin), tästä ei kuitenkaan ole kartalla tekstimainintaa. Tätä kapeaa kiveyskaistaletta reunustaa istutusten puolelta nupukivireuna. Noppakiveys on vastaava, kuin sisäänkäynnin edustalla ja sisäänkäynnille johtavien porrasaskelmien taustana. Rakennuksen itäisen siiven reunan luiskan päällysteeksi on merkitty asfaltti.



Kuva 10. Ote valokuvasta todennäköisesti vuodelta 1936. Koulun tontilla ei valokuvan perusteella ole ainakaan vielä tässä vaiheessa istutuksia. Lundelininpolun reunaa vasten on jo rakennettu tukimuri, jonka yhteydessä on myös suoja-aita sekä portti. Myös Lundelininpolun portaiden hahmo vaikuttaisi erottuvan valokuvassa, samoin Kisakentänkadun reunan tukimuri. (Tampereen museot, Vapriikin kuva-arkisto, Staf)



Kuva 11. Kuva koulun pihalta 18.10.1939, jolloin koulurakennus oli otettu reserviläisten majoituspaikaksi. Taustalla näkyvät selvästi pihaa reunustavat luonnonkivitukimuurit sekä tukimuurin päällä sijaitseva suoja-aita. Katupuuistutuksia on jo sekä Lyseokadun että Kisakentänkadun varrella tukimuurin takana. (Tampereen museot, Vapriikin kuva-arkisto, Sulo Markkanen)



Kuva 12. Ote vuoden 1946 ilmakuvasta. Kuvassa näkyy pienikokoisina Lyseokaadun ja Kisakentänkadun katupuurivit koulun tontin kohdalla, tukimuurilinjan vieressä. Sillanpääkadun katupuut ovat selvästi kookkaampia. Koulun pihaa rajaavat tukimuurit erottuvat selvästi. Itse piha-alue vaikuttaa olevan avoin sora-kenttä. Tulevaa Lundelininpolun kohdalla on jo reittiyhteys. (<https://kartat.tampere.fi/oskari/>)



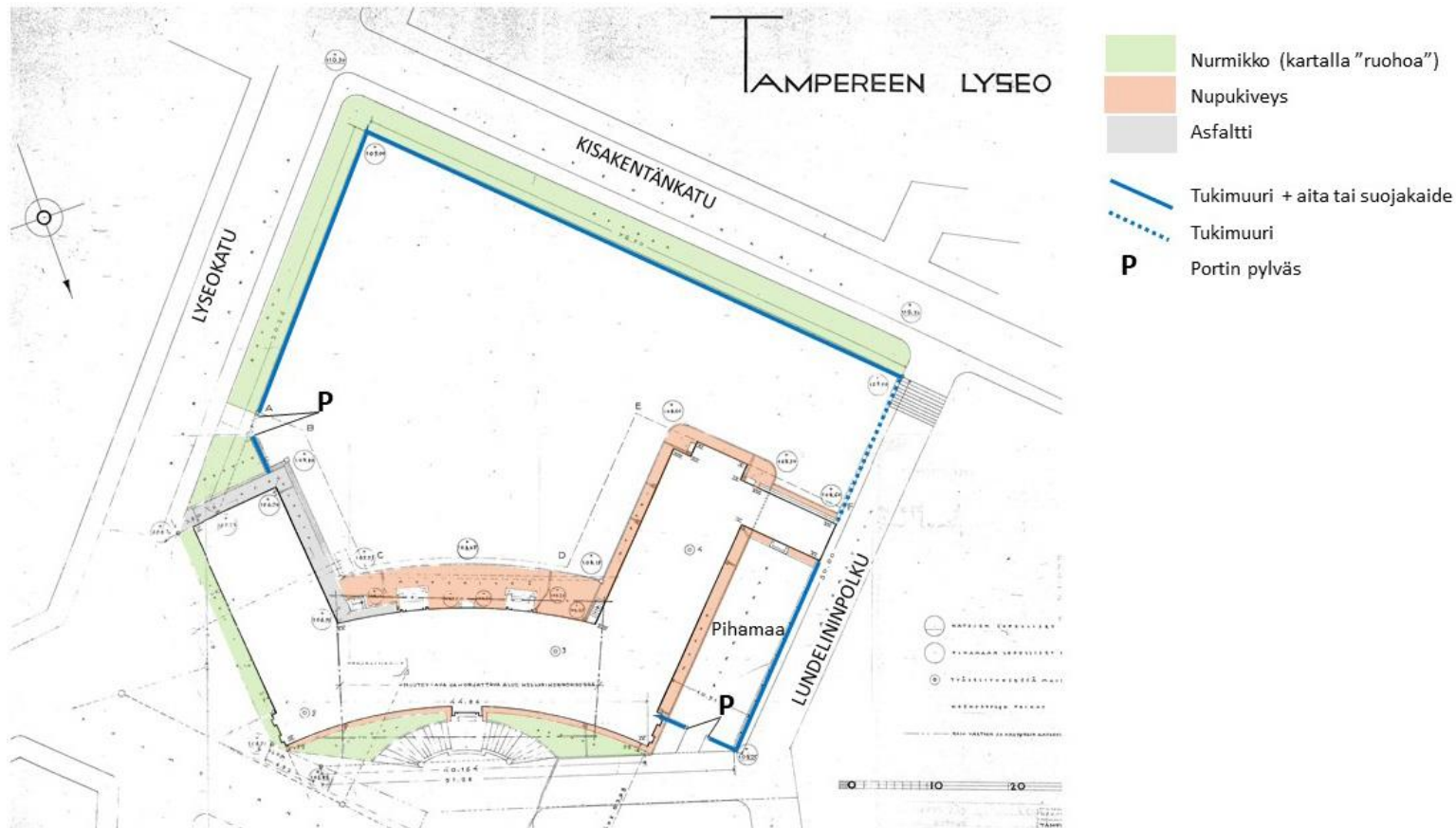
Kuva 13. Ote vuoden 1956 ilmakuvasta. Katupuut erottuvat selvästi kookkaampina kuin 10 v aiemmin otetussa ilmakuvassa. Piha-alue on edelleen avoin sora-kenttä, eikä mainittavia muutoksia ole tapahtunut vuoden 1946 kuvaan verrattuna. (<https://kartat.tampere.fi/oskari/>)



Kuva 14. Ote vuoden 1974 ilmakuvaista. Koulun pihan tukimuurilinjalla olevat katupuurivit rajaavat vahvasti katutilaa. Pihan luoteiskulmassa hahmottuu mahdollinen varastorakennus. Se saattoi olla paikalla jo 1960-luvun puolivälissä. Piha-alue on edelleen täysin avoin kenttämainen tila. Luoteissivun tontti on jo rakentunut ja Kisakentänkadun eteläpuolen tonttien puusto on kasvanut. (<https://kartat.tampere.fi/oskari/>)



Kuva 15. Ote vuoden 1987 ilmakuvaista. Piha-alue ei vaikuta juuri muuttuneen 1970-luvun asusta, myös mahdollinen varastorakennus on edelleen paikoillaan pihan luoteiskulmassa, muurin kulmauksessa. (<https://kartat.tampere.fi/oskari/>)



Kuva 16. Yllä vuoden 1968 asemapiirustukseen on vahvistettu siihen kirjattuja koulun piha-alueen päällysteitä. Asemapiirustus liittyyne koulun ruokalan rakentamiseen kellaritiloihin, joten tässä vaiheessa ei todennäköisesti ole ollut tarve tehdä muutoksia päällysteisiin ja päällysteet sekä rakenteet lienevät alkuperäisen toteutuksen mukaisia. Pihan porttia on avarrettu myöhemmin, mahdollisesti 1990-luvun perusparannuksen yhteydessä. Lundelininpolun päällyste on merkitty asfaltiksi. Koulun tontin sivulle ei ole merkitty pensasistutuksia, mutta kuvasta puuttuvat myös jo tuolloin olemassa olleet katupuut. (pohjana asemapiirustus 1968, Tampereen kaupunki)

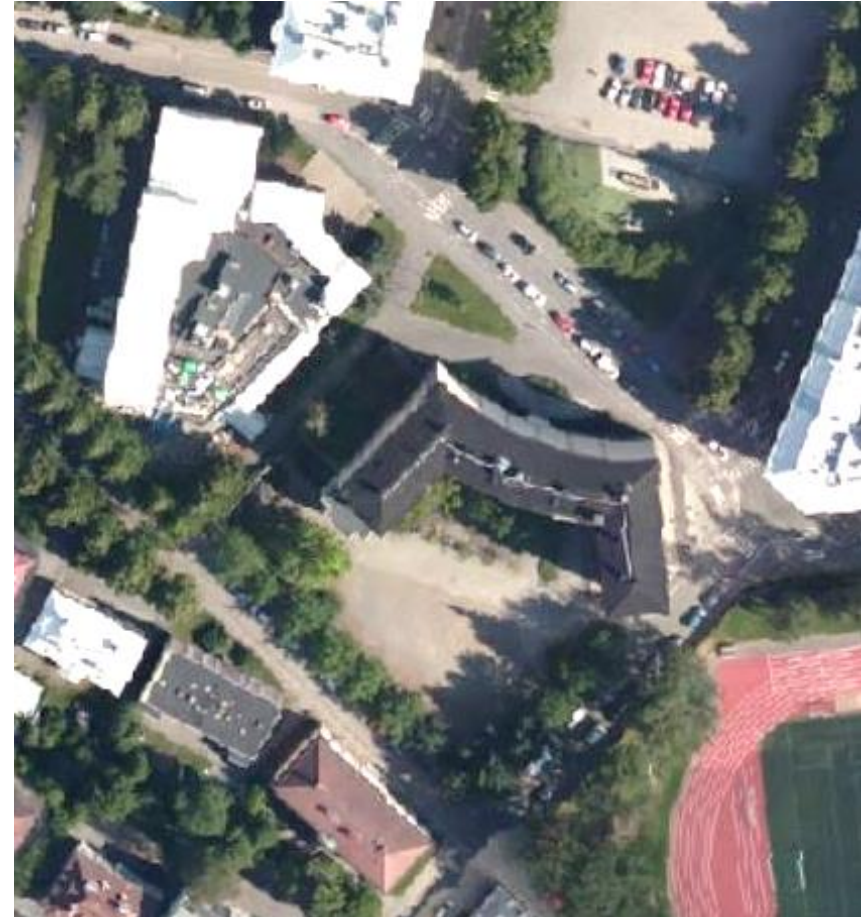
4.3 Myöhemmät vaiheet ja muutokset

Joitakin vuosia koulun avajaisten jälkeen syttyi talvisota ja koulunkäynti rakennuksessa keskeytyi syksyllä 1939. Tällöin koulurakennus muutettiin ylimääräisiin kertausharjoituksiin kutsuttujen reserviläisten majoituspaikaksi. Sodan jälkeen jälleenrakennuskaudella Tampereen lyseon oppilasmäärä kasvoi ja koulu muutettiin kaksoislyseoksi, jossa entisten vakinaisten luokkien lisäksi oli toinen sarja vakinaisia luokkia.

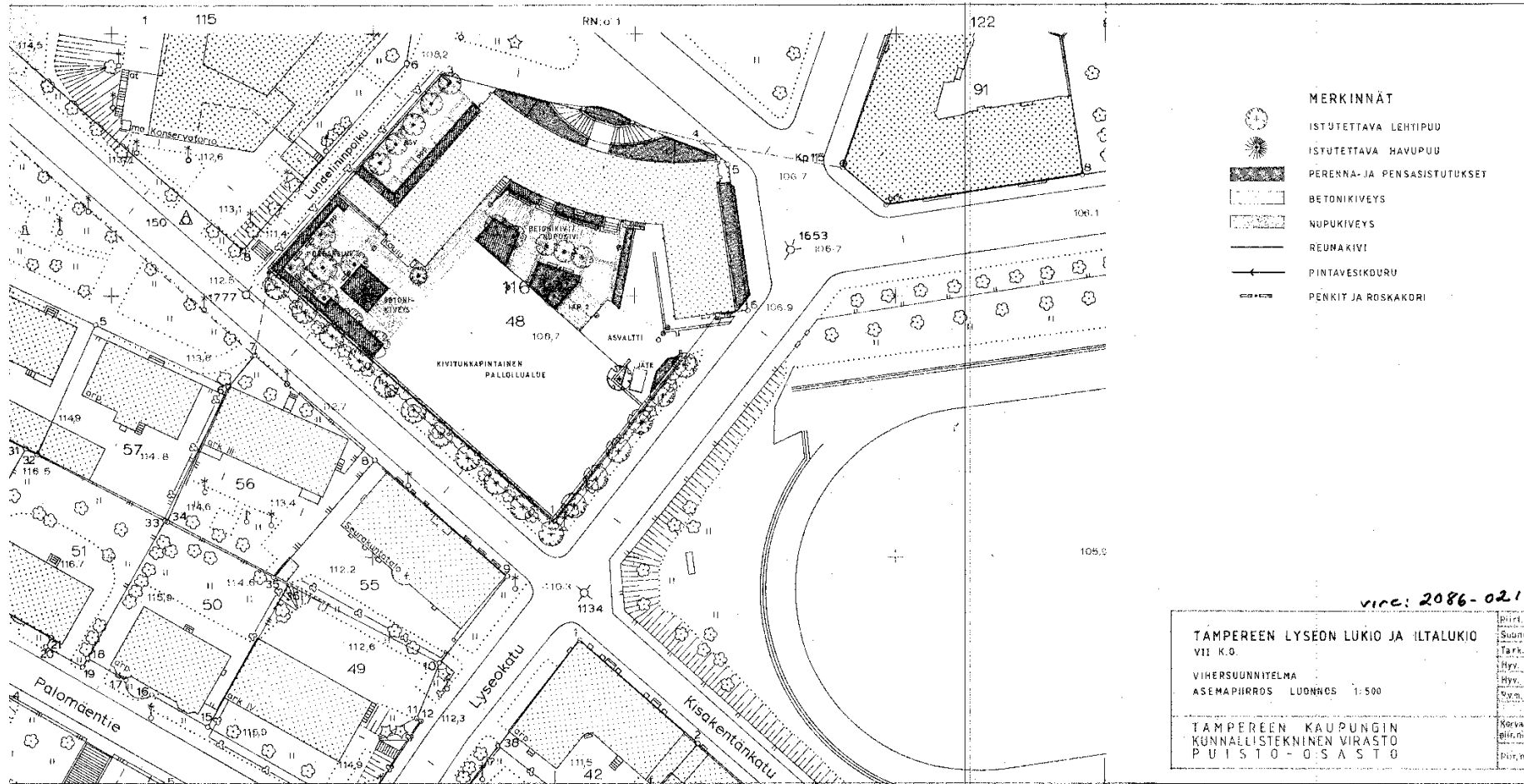
Syksyllä 1973 poikalyseona toiminut koulu muuttui yhteislyseoksi ja lyseoon otettiin myös tyttöjä. Lisää muutoksia oli edessä, kun vuonna 1976 siirryttiin peruskoulujärjestelmään ja jäljelle vanhasta järjestelmästä jäi vain lukio. Tampereen lyseo toimi jonkin aikaa peruskoulun ja lukion yhdistelmänä, mutta pian siitä tuli Tampereen lyseon lukio.

Koulurakennus on peruskorjattu kertaalleen vuosina 1989-1990, jolloin todennäköisesti myös piha-alue kunnostettiin. Tämä vaihe koulun historian suurin muutosajankohta. Muut korjaukset ja kunnostukset ovat olleet lähinnä pienempiä muutoksia, kuten 1968 ruokalan rakentaminen kellarikerrokseen ja 1973 pyöräkatoksen muutos wc-tilaksi. Näiden töiden yhteydessä ei todennäköisesti ole tehty erityisiä muutoksia piha-alueelle. Myöhemmin 1990-luvulla tehtiin lisäksi jonkin verran pieniä muutostöitä.

Rakennuksen sijainti keskeisellä paikalla Tampereen Pyynikintorin päätteenä on merkittävä. Lyseorakennus sulkee torin eteläisivun ja antaa päätteen torille. Tyyliään rakennus edustaa klassismia ja varhaista funktionalismia. Rakennuksen säilyneisyysaste on korkea huolimatta siitä, että rakennus on kokenut yhden peruskorjauksen vuosina 1989-1990 sekä muutamia pienempiä muutostöitä. Aiemmat korjaukset ja muutostyöt on tehty maltilla ja rakennuksen alkuperäistä arkkitehtuuria arvostaen. Suurikokoisemmat muutostyöt tehty harkiten ja sovittaen saumattomasti lyseon alkuperäiseen asuun.⁵



Kuva 17. Ote vuoden 2020 ilmakuvasta. 1990-luvulla toteutettu pihasuunnitelma näkyy selvästi ilmakuvassa - ja oli hahmotettavissa jo vuoden 1995 heikkolaatuisessa ilmakuvassa. Piha-alue on vehreän oloinen eikä sen voimakkaan suorakulmainen muoto hahmotu enää yhtä selkeästi kuin vanhemmissa ilmakuvissa. (<https://kartat.tampere.fi/oskari/>)



Kuva 18. Ote 21.10.1986 päivätystä pihan vihersuunnitelmasta (luonnos). Suunnitelmassa näkyy 1980-luvun suunnittelutyylin pieniipiirteisyys. Kiveyksissä on esitetty yhdisteltävänä betonikiviä ja nupukiviä, lisäksi alueella on kivituhka- ja asfalttipintoja. Pihan järjestelyt muistuttavat paikoin 1990-luvun toteutettua suunnitelmaa. Nykyisen pysäköintialueen kohdalle on esitetty kivituhkapintaista kenttää palloiluun. (lähde Tampereen kaupunki)

5 Selvitysalueen nykytilanne

5.1 Maisema ja kaupunkikuva

Selvitysalue rajautuu koillisessa F. E. Sillanpään katuun, kaakossa Lyseokatuun, lounaassa Kisakentänkatuun ja luoteessa Lundelininpolkuun. Tarkastelualueen pohjoispuolella on Pyynikintori ja kaakkoispuolella Pyynikin urheilukenttä. Eteläpuolella on Pyynikinrinteen pienipiirteistä asuinrakentamista harjun rinteeseen suuntaisten katujen varsilla. Selvitysalueen koillispuolella on Tampereen konservatorio.

Tampereen Lyseon lukio osana kaupunkirakennetta

Pyynikintori sijaitsee kaupunkialueen nivelkohdassa, jossa ydinkeskustan ruutukaavan koordinaatisto ja Pyynikinrinteen puutarhakaupunginosan luonnonmuotoihin perustuva katuverkko kohtaavat. Tori ja sitä reunustavat korkeat asuinrakennukset sekä torin päätteenä oleva pohjoisjulkisivultaan monumentaalinen lukiorakennus ovat selvästi osa Tampereen ydinkeskustaa. Lukion eteläpuolelta alkaa Pyynikinrinteen pienipiirteisempi puutarhakaupunginosa, jonka kaupunkikuvaan lukion eteläjulkisivu pyrkii sulautumaan.

Lukiorakennus muodostaa Pyynikintorille monumentaalisen päätteen Pirkankadulta katsottuna. Korkea rakennus rajaa voimakkaasti torin avointa tilaa. Rakennuksen kerroskorkeus mukailee torin ympäristön klassisismia edustavien asuinrakennusten korkeutta. Ne luovat myös tyyllisesti yhtenäisen kokonaisuuden.

Tampereen kaupunkialueen laajetessa 1800-luvulla Hämeenpuiston länsipuolelle Pyynikintori oli tärkeä osa kaupunkirakenteen reunaa ja toimi porttina kaupunkiin lännestä saavuttaessa. 1900-luvun alun kaavoissa torin asemaa kaupunkirakenteessa ja sen maisemallista merkitystä korostettiin osoittamalla torin etelälaidalle julkista rakentamista. Nykyisin Pyynikintori mielletään ydinkeskustan reunaksi ja tori toimii porttina keskusta-alueelle.

Lukiorakennuksen eteläjulkisivulla olevat siipiosat rikkovat eteläjulkisivun pienipiirteisemmäksi. Ratkaisu on toisaalta mahdollistanut luonnonvalon saannin luokkatiloihin, toisaalta ratkaisulla on pyritty sopeuttamaan lukion rakennusmassaa Pyynikinrinteen pienipiirteiseen, puutarhakaupunkimaiseen asuinalueeseen. Pääosa Pyynikinrinteen rakennuskannasta on 1920-luvulta olevaa puurakentamista klassisiin piirtein. Monet huvilamaisista taloista ovat kaupunginarkkitehti Bertel Strömmerin ja arkkitehti Birger Federleyn piirtämiä. Pyynikin urheilukenttä tuo lisää väljyyttä alueelle ja urheilukentän puurakenteinen, Bertel Strömmerin suunnittelema katsomo liittyy sen alueen muuhun rakennuskantaan. Lukion ja katsomon välillä on näköyhteys, jota on korostettu Lyseon suunnittelussa mm. parvekkeiden sijoittelulla.

Pyynikinrinteen puutarhakaupunginosan luonnetta korostavat kadunvarsien puurivistöt. Kisakentänkadun varrella puurivistö jatkuu kadun pohjoisreunalla urheilukentältä konservatorion ohi. Urheilukentän kohdalla puut ovat koivuja, koulun kohdalla tammia ja konservatorion kohdalla lehmuksia. Yhdessä kadun eteläpuolisten rakennusten kanssa puut rajaavat voimakkaasti katutilaa muodostaen viihtyisää kaupuniympäristöä.

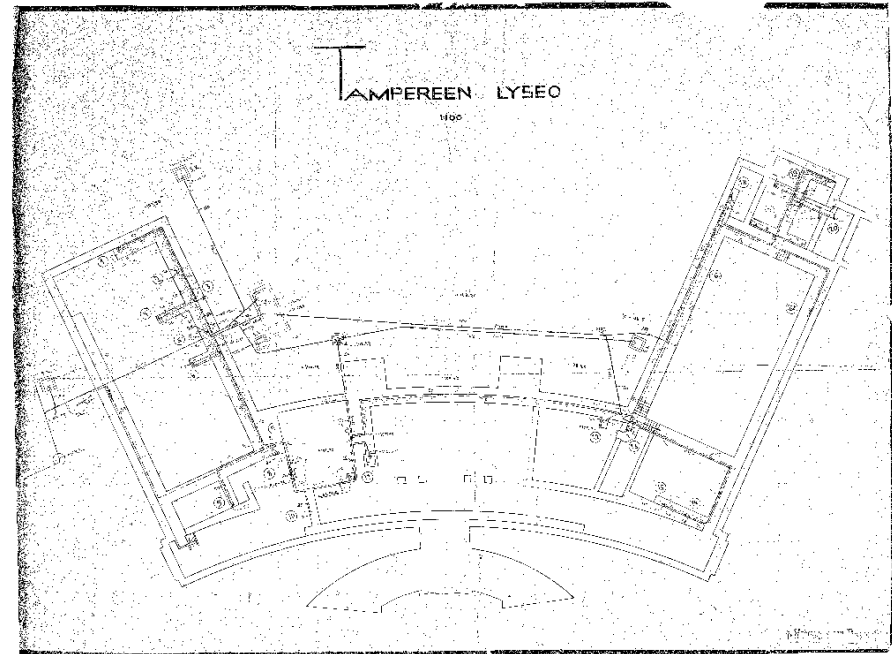
Pyynikinrinteen asuinalueen lounaispuolelta alkaa Pyynikin metsäinen harju ulkoilureitteineen. Harju ja sen yhtenäinen puusto reunustaa voimakkaasti kaupunkialuetta lounaassa ja erottaa kaupungin Pyhäjärvestä.

Maamerkit ja näkymät

Koulurakennus toimii maamerkinä monesta suunnasta katsottuna. Pääsisäänkäynti sijoittuu monumentaalisen pohjoissivun (pääjulkisivu) puolelle, Pyynikintorin eteläisivulle. Pyynikintorin puolelta katsottuna rakennuksen merkitys kaupunkikuvassa on kaikkein suurin. Myös Pyynikintorin reunojen vanhat puurivit korostavat pohjoiseteläsuuntaista akselia. Koulun pihaa Lyseokadulla ja Kisakentäkadulla reunustavat puurivit ovat niin ikään kaupunkikuvassa merkittäviä elementtejä.

Kaupungin tärkein maamerkki Näsinneula näkyy sekä koulurakennuksen pääovelta että sen pohjoissivun ikkunoista avautuvan Pyynikintorin akselin päätteellä. (kuva 23 sivulla 23)

Rakennuksen pihan puolella vahvoja elementtejä edustavat pihaa rajaava tukimuuri, sen taustalla Pyynikinrinteen asutus ja edelleen tämän takana hämmöittävä harjumetsä, joka muodostaa taustan rakennuksille. Myös pihan puolelta katsottuna Lyseokadun ja Kisakentäkadun puurivit ovat tärkeä elementti. (kuva 30 sivulla 28)



Kuva 20. Koulurakennuksen vanhoissa suunnitelmissa on mukana oheinen viemärintisuunnitelma. Suunnitelman perusteella voi päätellä, että sisäpihan puolella kasvavat, rakennuksen sisennykseen istutetut lehmukset kasvavat hyvin lähellä viemäriinjaa. (Tampereen kaupunki)



Kuva 21. Lyseon lukion rakennus (rajattu mustalla) on alueella tärkein maamerkki, joka hahmottuu selkeästi monesta suunnasta, vaikkakin sen merkitys on suurin Pyynikintorin puolelta katsottuna. Tärkeimmät näkymäsuunnat kohti tarkastelualuetta on kartalla esitetty mustilla nuolilla ja itse kohteesta ympäristöön avautuvat näkymät punaisilla nuolilla. Pihan puolelta katsottuna pihaa rajaava tukimuuri on merkittävä elementti.



Kuva 22. Monumentaalinen koulurakennus on maamerkki ja hieno päätte Pyynikintorin eteläosalle. Pyynikintori rajaavine rakennuksineen on säilyttänyt ilmeensä kaupunkitilana hyvin samanlaisena vuosikymmeniä. Torin reunoilla vanhat puurivit vahvistavat toriakselia ja koulun asemaa sen päätteenä. (kuva T.T.)



Kuva 23. Näkymä koulurakennuksen pääjulkisivun puoleisesta ikkunasta kohti pohjoista. Kaareva pensasistutus ja puurivit Pyynikintorin reunoilla ovat säilyneet kaupunkikuvassa. Näsinneula näkyy taustalla maamerkinä. (kuva T.T.)

5.2 Pihan nykytila

Koulun piha sijoittuu koulurakennuksen valoisalle eteläpuolelle niin, että rakennus sulkee osan pihasta sisäänsä. Reunustavien katujen puolelta pihaa rajaa alkuperäinen luonnonkivirakenteinen tukimuuri suoja-aitoi-neen. Piha-alue on nykyisin varsin monimuotoinen ja runsas verrattuna alkuperäiseen pelkistettyyn ilmeeseen.

Varsinaisen piha-alueen lisäksi koulurakennuksen luoteispäädyssä on toinen aidattu pienikokoinen piha-alue, joka on nurmipäälysteinen, nu-pukivikaistaleilla osiin jaettu tila. Todennäköisesti ainakin seinän vierus-tan kiveykset ovat osa alkuperäistä ratkaisua. Pihaa rajaava tukimuuri ja sen päällä oleva suoja-aita ovat myös alkuperäisiä rakenteita.

Toiminnat

Pihalla on hyvin vähän varsinaisia toimintoja. Keskialueelle on sijoitettu noin 18 autopaikkaa opettajien käyttöön, pysäköintiä opastetaan liiken-nemerkeillä. Polkupyöräpaikkoja on sijoitettu sisäpihan puuryhmän alle sekä aidatulle pikkupihalle pääoven länsisivulle. Pyörätelineet ovat ke-vytrakenteisia (ei runkolukitusta).

Oppilaita varten pihan luoteiskulmaan, muurin ja tammiryhmän väliin on sijoitettu pingispöytä.

Kasvillisuus

Pihan kasvillisuus on todennäköisesti istutettu 1990-luvun alussa, jolloin tehtiin rakennuksen perusparannus. Kasvillisuuden avulla pihalle on tehty erilaisia tiloja. Puiden kunto on kartoitettu joulukuussa 2021.

Rakennuksen sisennyksessä kasvaa 15 lehmusta säännöllisissä riveissä julkisivun kaaren linjaa noudattaen. Melko tiheään istutetut puut peittä-vät erityisesti kesäaikaan rakennuksen julkisivua ja tukkivat näkymää ra-kennuksen suunnalta. Puiden latvukset ovat keskenään hyvin erikokoisia ja suuri osa puista näyttää kitukasvuisilta. Puista vain kaksi on kuntokar-toituksessa määritelty hyväkuntoiseksi, mihin todennäköisenä syynä ovat kasvualustaan liittyvät ongelmat. Puilla ei oletettavasti ole

tällaisissa kasvuolosuhteissa nykyisin käytettävää kantavaa kasvualustaa. Itäreunan luiskan viereen toteutetut matalat pensasistutukset erottavat pihaa luiskasta.

Reunoilla puut kasvavat myös melko lähellä rakennuksen seinälinjaa, vaikka latvukset eivät ole kovin leveitä, osa oksista hipoo seiniä. Lehmus-ten runkoja on suojattu mekaanisilta vaurioilta graniittipollareilla (4 kpl/ puu). Vanhojen suunnitelman perusteella seinälinjan puoleiset puut saattavat lisäksi kasvaa melko lähellä viemäriinjaa.

Pihan luoteiskulmaan on neliön muotoon istutettu neljän tammen ryhmä. Puut ovat hyväkuntoisia, mutta kasvavat melko lähekkäin näin kookkaiksi puiksi. Tammi tarvitsisi tilaa latvuksen ympärille. Puiden alla on reunakivellä rajattu alue, jossa kasvaa puiden lisäksi matalia pensaita. Muurin edustalle Lundelininpolun ja Kisakentänkadun kulmauksen koh-dalle on rajattu graniittireunakivellä (1990-luvun alkupuolen paikkeilla markkinoille tullut reunakivityyppi) kulmikkaita istutusalueita, jossa kas-vaa eri kokoisia pensaita. Osa pensaista ylittää tukimuurin yläreunan ylä-puolelle. Puu- ja pensasistutukset tekevät pihan kulmauksesta hiukan ahtaanoloisen, minkä lisäksi kookkaat pensasmassat peittävät tukimuu-rin pintaa.

Lyseokadun puoleisella sivulla pihalle on istutettu yksittäisiä pihtoja. Ne ovat jo kookkaita ja nämä hyväkuntoiset puut ovat vahva aihe pihalla massiivisen päärakennuksen läheisyydessä. Muurirakenteen reunassa kiinni kasvaa lisäksi vaahtera (siementaimi).

Luoteisreunan pikkupihalla kasvaa neljä suhteellisen kookasta, hyväkun-toista jalavaa.

Sisäänkäynnin taustalle on istutettu symmetrisesti matalia marjakuusia ja reunoille sekä edustalle matalia pensaita sekä pylväspihlajat.



Kuva 24. Pihan luoteispäädyssä on neljän tammen ryhmä ja muurin reunoilla, varaston molemmilla sivuilla, pensasistutuksia. Vasemmassa reunassa näkyy, kuinka lähelle tukimuuria Kisakentänkadun tammirivi on istutettu. (kuva A.P.)



Kuva 26. Pääsisäänkäynnille johtava näyttävä kiviportaikko, jota reunustavat havupensasistutukset (marjakuuset). Reunoille on istutettu symmetrisesti pylväspihlajat. (kuva T.T.)



Kuva 25. Rakennuksen sisennyksessä kasvavat lehmukset ovat keskenään varsin erikokoisia. Runkoja on suojattu graniittipaasilla ja väleissä on pyöräpysäköinnille varattua tilaa. (kuva A.P.)



Kuva 27. Rakennuksen luoteispäädyn pikkupihan jalavarivi. (kuva A.P.)

Rakenteet ja rakennelmat

Pihan perälle, luoteisosaan on rakennettu pienikokoinen varasto. Varaston katto jää tukimuurin yläreunan alapuolelle eikä rakennelma muutenkaan nouse erityisesti esiin pihalla.

Pihaa rajaava tukimuurin sijaitsee katualueella, mutta on pihalla merkittävä elementti. Muurin päällä oleva alkuperäinen kaide (maalattu vaa-leasävyiseksi) ei täytä nykypäivän turvallisuusvaatimuksia. Pihan sisään-tuloportin molemmilla sivuilla on alkuperäiset portin pylväät, joihin liittyy matalan muuriosuuden päälle sijoitettu verkkoaita (maalattu vaa-leasävyiseksi). Tukimuurin jatkuu Lundelininpolun sivulla, jossa sen päällä on sama suojakaide.

Tukimuurin on havaittu huonokuntoiseksi ja edessä tulee todennäköisesti olemaan kunnostus.

Päällysteet

Pihalla on käytetty useita eri päällysteitä paikoin melko pieninä alueina. Suurimmat pinta-alamat ovat asfalttia ja kivituhkaa. Lisäksi rakennuksen reunoille on tehty erilaisia monimuotoisia ladontayhdistelmiä nupukivistä ja noppakivistä. Käytetyt nupukivet näyttävät vanhoilta ja ovat todennäköisesti pihan alkuperäisiä kiviä. Noppakivettyjä alueen osia on reunustettu nupukivillä, minkä lisäksi nupukivistä on tehty pintavesikouruja rännivesien johtamiseksi haluttuun suuntaan. Lyseokadun sivulla on rakennuksen vierustalla käytetty myös kenttäkiveystä pintavesipainanteena.

Pihan kunnostuksen yhteydessä on tehty istutuksia ja istutusalueita rajattu graniittireunakivillä. Käytetyt reunakivet ovat leveydeltään 100 mm ja melko varmasti peräisin 90-luvun kunnostuksesta – kapeat reunakivet ovat melko uusi tuote.



Kuva 28. Rakennuksen vierustan kiviladontoja, jotka saattavat olla peräisin eri aikakausilta. Kiveys on liitetty asfalttipintaan. (kuva A.P.)



Kuva 29. Kuva 26. Piha-alueen nykytilanne maastokäynnin, puustokartoituksen sekä pohjakarttamateriaalin pohjalta esitettyä. Puita ja erilaisia pintamateriaaleja pihalla on runsaasti.



Kuva 30. Näkymä koulurakennuksen sisäpihan puolelta ikkunasta etelään. Pihaa rajaava tukimuuri näkyy vahvana tilaa muodostavana elementtinä ja taustalla, Pyynikinrinteen rakennusten takana häämöttää Pyynikinharjun metsä. (kuva T.T.)



Kuva 31. Sisäpihan porrasyhteyksien välissä on nupukivellä rajattu murskepinta. (kuva T.T.)



Kuva 32. Kuva 25. Pääsisäänkäynnin kohdalla istutusten taustalla on seinälinjaa vasten nupukivillä reunustettu noppakivikaistale. (kuva T.T.)



Kuva 33. Koulun piha-alueelle johtava kookas pääportti. Vasemmalla näkyy Lyseonkadun puoleisella sivulla muurin päällä sijaitseva verkkoaita ja oikealla seinän vierustan luiska. (kuva T.T.)



Kuva 35. Pääsisäänkäynnin massiivista portaikkoa ja sisäänkäynnin edustan noppakiveystä lähikuvassa. Myös porrasaskelmien taustat on päällystetty noppakivillä. (kuva A.P.)



Kuva 34. Koulun piha-alueetta rajaava massiivinen kivimuuri vahvistaa pihan tilavaikutelmaa. Kuvassa näkyy muurin alareunan omaleimaiset kaariaiheet. (kuva A.P.)



Kuva 36. Rakennuksen itäreunan melko uusi kiviladonta seulanpääkivien ja nupukivien yhdistelmänä. (kuva T.T.)

6 Kohteen arvot

Arvotuksessa on keskitytty kohdekokonaisuuden kaupunkikuvallisiin arvoihin sekä pihatilaan liittyviin arvoihin. Arvoja on esitelty seuraavan sivun kartalla. Lisäksi rakennukseen liittyy merkittäviä rakennushistoriallisia arvoja, joita on käsitelty erillisessä rakennushistoriallisessa selvityksessä.

Koko tarkastelualue on osa Pyynikinrinteen valtakunnallisesti merkittävää rakennettua kulttuuriympäristöä (RKY 2009, kartta sivulla 6).

Pyynikintori on merkittävä kaupunkirakennetta jäsentävä aukio, joka avautuu yhdelle keskustan sisääntuloteistä. Tampereen Lyseon lukio muodostaa Pyynikintorille tärkeän päätteen torin etelälaidalle. Hahmoltaan ja arkkitehtuuriltaan tunnistettava lukiorakennus toimii myös maamerkkinä sekä torin yli katsottaessa että muistakin suunnista. Toria reunstavat puurivit korostavat koulurakennusta tilan päätteenä. Pyynikintori on säilyttänyt ilmeensä vuosikymmenien ajan, mikä korostaa tämän kaupunkitilan kaupunkirakenteellista arvokkuutta.

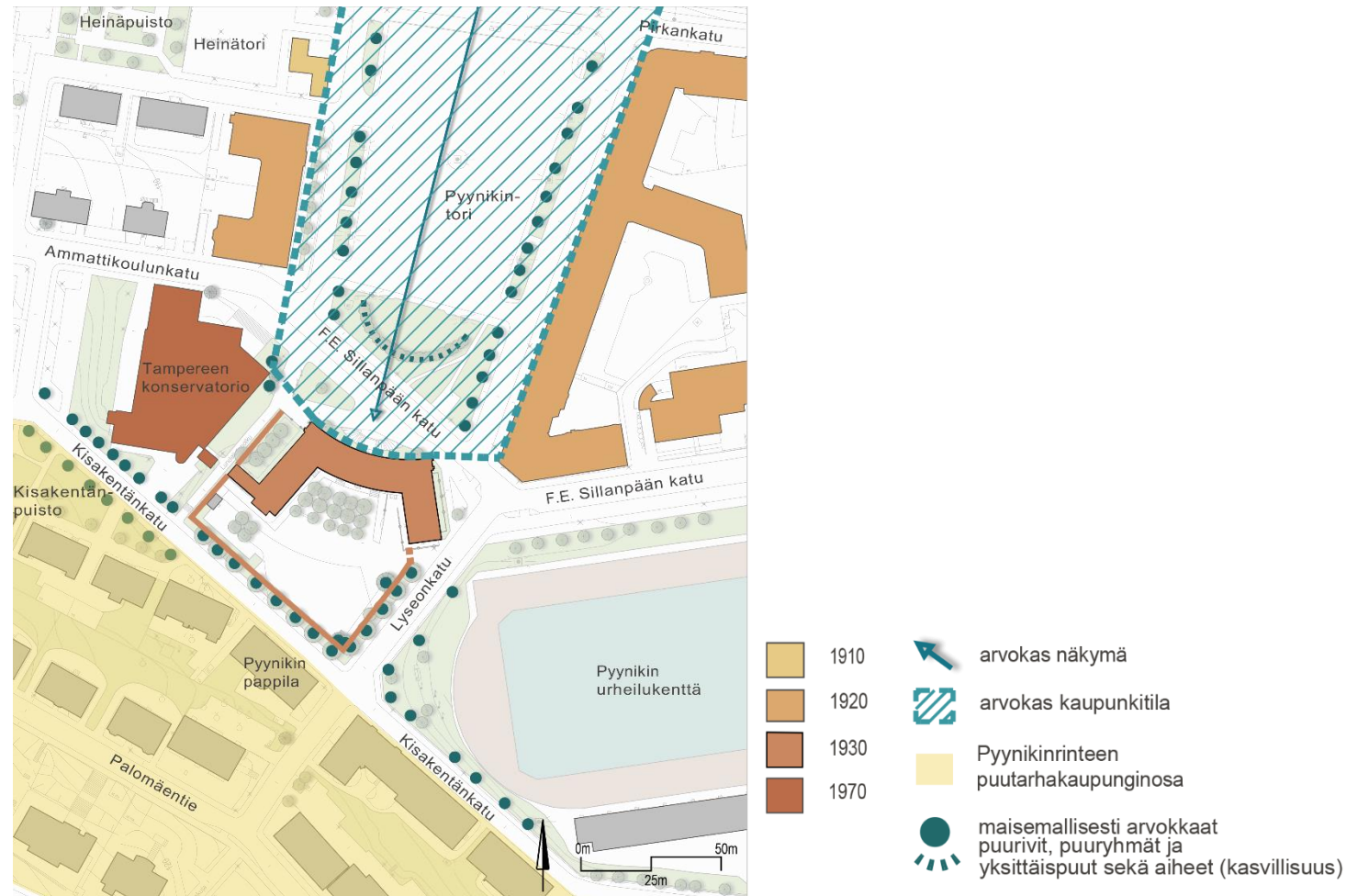
Koulurakennuksen pääsisäänkäynti on näyttävä ja sitä korostavat portaiden taustana symmetriset istutukset.

Koulun piha-alueetta rajaa massiivinen luonnonkivimuuri, joka antaa avoimelle pihalle vahvan tilallisen hahmon. Muuri on rakennettu koulurakennuksen kanssa samoihin aikoihin ja sen taustalle on istutettu sekä Kisakentänkadun että Lyseokadun reunaan katupuurivit (puulajina tammi). Voimakkaasti rajattu piha-alue sopii mittakaavaltaan massiiviseen koulurakennukseen, vaikkakin pihaa on toiminnallisesti pidetty ahtaana oppilasmäärään nähden jo rakennusta suunniteltaessa.

Pihalle Lyseonkadulta johtavaa pääporttia korostaa korkeat betonirakenteiset portinpylväät, joiden päissä on pyöreämuotoiset betonipallot. Porttiaihe on alkuperäinen rakenne.

Katupuurivit piha-alueen muurin reunalinjalla ovat merkittävä kaupunkikuvallinen elementti. Suhteellisen kookkaat puurivit tuovat vihreyttä alueen kaupunkikuvaan ja rajaavat katunäkymiä. Muurin ohella myös ne rajaavat koulun pihaa omaksi maailmakseen. Ympäröivä kaupunki, Pyynikinrinteen rakennukset ja urheilukenttä kuitenkin hahmottuvat puiden lomasta koulun pihalle. Kookas koulurakennus puolestaan näkyy puiden lomasta kaduille.

Pihdat koulun pihan itäreunalla ovat riittävän kookkaita puita massiivisen rakennuksen sivulla. Ne myös antavat sijaintinsa puolesta tilaa rakennukselle, ja yksi niistä korostaa pihan sisäänkäyntiporttia. Iki vihreät puut tuovat piha-alueelle viihtyisyyttä ja vehreyttä ympäri vuoden.



Kuva 37 (vasemmalla) ja Kuva 38 (oikealla). Tarkastelualueen ja lähiympäristön arvot. Rakennusten ja rakenteiden väri viittaa rakennusajankohtaan. Pyynikintori on arvokas kaupunkitila, jota koulurakennus rajaa etelästä toimien myös maamerkinä. Vanhat puurivit aukion reunoilla vahvistavat koulurakennuksen arvoa torin päätteenä. Maisemallisesti arvokkaita puurivejä on lisäksi Kisakentänkadulla (mm. koulun pihan etelärajalla) sekä Lyseokadulla. Koulun pihan kookkaat pihdat ovat vahva aihe lähimaisemassa. Koulun eteläpuolella kohoa Pyynikinrinne ja siihen liittyvä puutarhakaupunginosa. Lisäksi koko tarkastelualue on osa Pyynikinrinteen valtakunnallisesti merkittävää rakennettua kulttuuriympäristöä.

7 Suositukset kohteen kehittämiseksi ja ylläpidolle

Nykypäivän tavoitteet koulun pihan käytölle ovat erilaiset kuin koulurakennuksen valmistumisen aikaan, jolloin esimerkiksi pihan tarjoamista toiminnoista oppilaille ja ulko-oppimistiloista ei vielä keskusteltu yhtä laajasti kuin nykyisin. Kunnostustöiden yhteydessä tulee esiin eri osapuolten kehittämistarpeita oppilaiden, opettajien sekä kunnossapidon näkökulmasta. Alle on koottu suosituksia pihalueen jäsentelyä, kehittämistä, kunnostusta ja kunnossapitoa silmällä pitäen alueen kulttuurihistorialliset ja maisemalliset arvot huomioiden. Tavoitteena on säilyttää kohteen tyypilliset piirteet ja vahvistaa tärkeimpien elementtien asemaa pihalla.

- Tärkeiden näkymäakseleiden säilyttäminen ja tarvittaessa vahvistaminen (ei kookkaita rakenteita, rakennelmia tai puita peittämään tai muuttamaan näkymää)
 - Koulurakennuksen (maamerkki) julkisivujen näkyminen
 - Koulurakennuksen pihan puolella rakennuksen syvennyksessä mahdolliset istutukset ja varusteet eivät saa peittää liikaa julkisivua.
 - Ajoneuvojen välttämätön pysäköinti pihalla tulee jäsenellä piha-alueen reunoille.
 - Pihaa rajaava luonnonkivimuuri, muurin mahdollisen kunnostuksen yhteydessä huomioon otettavat asiat:
 - Muurikivet tulisi numeroida ja asentaa uudelleen samoille paikoille.
 - Muurin päällä oleva suojakaide tullaan todennäköisesti uusimaan muurin kunnostuksen yhteydessä nykyiset turvallisuusmääräykset täyttäväksi kaiteeksi – kaiteen tulisi olla kevyt ja läpinäkyvä, perusrungon tulisi muistuttaa vanhaa kaiderakennetta.
- Muurin taustan puurivi joudutaan mahdollisesti uusimaan muurin kunnostuksen yhteydessä, jolloin on syytä ottaa huomioon puurivin riittävä etäisyys muurirakenteesta.
- Kasvillisuus
 - Kasvillisuuden tulee vahvistaa ja/tai korostaa rakennuksen merkitystä, se ei kuitenkaan saa varsinaisesti peittää julkisivuja.
 - Kasvillisuuden sijoittelussa tulisi ottaa huomioon rakennuksen symmetria.
 - Mahdollisen istutettavan kasvillisuuden kasvuolosuhteet tulee ottaa huomioon sijoittelussa, minkä lisäksi hoito ja kunnossapito tulee olla järjestettävissä.
- Kalusteet, varusteet ja rakenteet
 - Pihan kalusteita ja varusteita ei pitäisi sijoittaa kiinni rakennuksen julkisivuihin.
 - Pihan kalusteet ja varusteet eivät saa olla kiinni pihaa rajaavan tukimuurin julkisivussa.
 - Kalusteiden tulee olla tyyliään harkittuja ja kohteeseen sopivia. Kalusteiden tulee mielellään olla irtokalusteiden omaisia (näyttää irtokalusteilta) ja ne saavat näyttää selkeästi uusilta.
 - Mahdollinen ulko-oppimistila voisi koostua esim. moderneista piknikpöydistä tai vastaavista monikäyttöisistä kalusteista.

-
- Mahdollisen uuden varistorakennuksen sijoituspaikaksi nykyisen varaston paikka on sopiva. Rakennuksen harjakorkeuden tulisi jäädä pihaa rajaavan tukimuurin kansikiven alapuolelle, jolloin rakennus ei nouse pihalla liian vahvasti esiin.
 - Päällysteiden (ja muiden materiaalien) tulisi olla kohteen historiaan ja ilmeeseen sopivia
 - Jos/kun päällysteenä käytetään eri materiaaleja, tulisi päällysteiden muodostaa selkeitä alueita, jotka tukevat pihan eri osien toimintojen, kuten pysäköintialueiden hahmottamista.
 - Kasvillisuuden uusimisessa huomioon otettavaa:
 - Pihan kasvillisuuden tulisi mielellään edustaa jo 1930 -luvulla käytössä olleita lajeja
 - Puurivit uusitaan mieluiten kokonaisuutena
 - Pysäköintijärjestelyt
 - Autojen pysäköintipaikat tulisi sijoittaa muurin reunan tuntumaan pihan eteläosaan niin, että ne eivät vie liikaa huomiota piha-alueelta ja tilaa mahdollisilta muilta toiminnoilta.
 - Polkupyörätelineille sopivin paikka on erillinen pieni aidattu piha-alue pääsisäänkäynnin länsisivulla.
 - Lisäksi tarvittaessa polkupyörätelineitä voidaan sijoittaa autojen pysäköintiin varatun alueen yhteyteen.
 - Mahdollisten uusien välttämättömien teknisten laitteiden tulisi olla kohteeseen suunniteltuja ja sijoituspaikkojen harkittuja (mahdollisuuksien mukaan rakennusten yhteyteen)
 - Mahdollisten opasteiden ja liikennemerkkien sijoituspaikkojen ja koon tarkka harkinta (jotta eivät korostu alueen yleiskuvassa)
- Esteettömät yhteystarpeet tulee sovittaa alueelle historiaa kunnioittaen.
-

8 Lähteet

Aiemmat selvitykset ja inventoinnit

Tampereen Lyseon lukion rakennushistoriaselvitys. 2021. (Pirkanmaan maakuntamuseo, Kuusikari Sanna).

Tampereen keskustan rakennettu kulttuuriympäristö, 2012 (A-insinöörit Suunnittelu Oy).

Tampereen lyseon pihan puustokartoitus, joulukuu 2021 (Tampereen kaupunki).

Aikaisemmat suunnitelmat

Pihan peruseräsuunnitelma (piirustus 1198/91) 12.7.1991. (Tampereen kaupunki/ Puisto-osasto, Pirkko Huttunen).

Vihersuunnitelma, asemapiirros luonnos (piirustus 868/ 86) 21.10.1986. (Tampereen kaupunki/ Puisto-osasto, Pirkko Huttunen).

Tampereen lyseo. Tukimuurit, piirustus no 1. Tukimuurin julkisivupiirustus ja rakennepoikkileikkaukset. 6.2.1934. (Tampereen kaupunki).

Asemakaavat

Tampereen VII kaupunginosan asemakaavan muutosehdotus. Vahvistettu 17.5.2027.

Tampereen kaupungin asemakaavakooste. Vahvistettu 13.1.2036.

Tampereen kaupungin kaupunginosan VII, kortteli no 115 asemakaavamuutos. Vahvistettu 29.3.1972.

Tampereen kaupungin kaupunginosan VII asemakaavamuutos. Vahvistettu 18.1.1987.

Kartat

Tampereen lyseo. Asemapiirros 1934 (rakennuslupaa varten).

Tampereen lyseo. Muutos ja korjaus. Asemapiirros 4.3.1968.

Tampereen lyseo. Muutospiirustus, WC-tilojen muutostyö. Asemapiirros 29.6.1973.

Muutospiirustus. Asemapiirros 24.10.1986.

Valokuvat

Kuvalähteet on mainittu kuvien yhteydessä.

Nykytilan valokuvat Annika Pokela (Arkkitehtitoimisto TÄHTI-SET Oy) ja Taina Tuominen (FCG). 2021.

Vanhat valokuvat 1930- ja 1940-luvulta (Tampereen museoiden ja pirkanmaalaisten paikallismuseoiden yhteinen tietopalvelu/ Vapriikin kuva-arkisto, <http://siiri.tampere.fi/>)

Arkistolähteet

Tampereen kaupungin rakennusvalvonta

- rakennuspiirustukset 1934-1989

Tampereen kaupungin karttapalvelu Oskari (<https://kartat.tampere.fi/oskari/>)

- Ajantasa-asemakaava
- Asemakaavaindeksi
- Maakuntakaava
- Yleiskaava
- Ortoilmakuvat vuosilta 2020, 2018, 1995, 1987, 1974, 1966, 1956 ja 1946.

www -sivut

http://www.rky.fi/read/asp/r_default.aspx

<https://www.tampere.fi/varhaiskasvatus-ja-koulutus/lukiokoulutus/tampereen-lyseon-lukio>

FCG Finnish Consulting Group Oy ("FCG") on laatinut tämän raportin FCG:n asiakkaan ("Asiakas") toimeksiannon ja ohjeiden mukaisesti. Tämä raportti on laadittu FCG:n ja Asiakkaan välisen sopimuksen ehtojen mukaisesti. **FCG ei ole vastuussa tästä raportista tai sen käytöstä suhteessa mihinkään muuhun tahoon kuin Asiakkaaseen.**

Tämä raportti voi perustua kokonaan tai osaksi kolmansien osapuolten FCG:lle antamiin tietoihin tai julkisiin lähteisiin ja näin

ollen tietoihin, joihin FCG:llä ei ole ollut vaikutusmahdollisuuksia. FCG toteaa nimenomaisesti, ettei sillä ole vastuuta sille annettujen virheellisten tai puutteellisten tietojen perusteella.

Kaikki oikeudet (mukaan lukien tekijänoikeudet) tähän raporttiin kuuluvat FCG:lle, tai Asiakkaalle, mikäli niin on sovittu FCG:n ja Asiakkaan välillä. Tätä raporttia tai sen osaa ei saa muokata tai käyttää uudelleen toiseen tarkoitukseen ilman FCG:n kirjallista lupaa.

¹ <https://www.tampere.fi/varhaiskasvatus-ja-koulutus/lukiokoulutus/tampereen-lyseon-lukio>

² http://www.rky.fi/read/asp/r_default.aspx

³ Tampereen keskustan rakennettu kulttuuriympäristö, 2012 (A-insinöörit Suunnittelu Oy)

⁴ http://www.rky.fi/read/asp/r_default.aspx

⁵ Tampereen Lyseon lukion rakennushistoriaselvitys. 2021. (Pirkanmaan maakuntamuseo, Kuusikari, Sanna).