



2761

KIINTEISTÖ OY TAMPEREEN KESKUS

RAKENNETUN YMPÄRISTÖN INVENTOINTI

SISÄTILOJEN INVENTOINTI 15.11.2021

837-102-16-3

Puutarhakatu 21, Näsilinnankatu 22
33210 Tampere

Aihio Arkkitehdit Oy

Tilaaaja

Tuomas Johansson
Vahanen-Yhtiöt
Vahanen PRO Oy
Linnoitustie 5,
02600 ESPOO

Työn laatija

Aihio Arkkitehdit Oy
Satakunnankatu 18 A, 2. krs
33200 TAMPERE
toimisto@aihioark.fi
www.aihioark.fi
p. 03 3125 0100

Työryhmä

Kalevi Näkki, arkkitehti SAFA
Linda Hakkarainen, miljöösuunnittelija ins. AMK

Päivitetty selvitys 15.11.2021:
Anniina Grönholm, rakennusarkkitehti, RI AMK, RA AMK, FM opisk.

Valokuvat nykytilasta

Aihio Arkkitehdit Oy

PERUSTIETOLOMAKE

Kohde:	Kiinteistö Oy Tampereen Keskus
Suunnittelija:	Arkkitehtitoimisto Kaija ja Heikki Sirén
Rakennuttaja:	Kiinteistö Oy Tampereen Keskus
Rakentaja:	Rakennusliike Veikko Matikainen
Suunnitteluajankohta:	1966–1967
Rakennus otettu käyttöön:	1968
Alkuperäinen käyttötarkoitus:	Liike- ja asuinrakennus
Nykyinen käyttötarkoitus:	Liike-, kerho-, toimisto- ja asuintalo
Omistaja:	Kiinteistö Oy Tampereen Keskus
Tontin pinta-ala:	2430 m ²
Rakennusala:	1290 m ²
Kerrosala:	5498 m ²
Tilavuus:	26 020 m ³
Kerroksia:	6 + kellari

SISÄLLYSLUETTELO

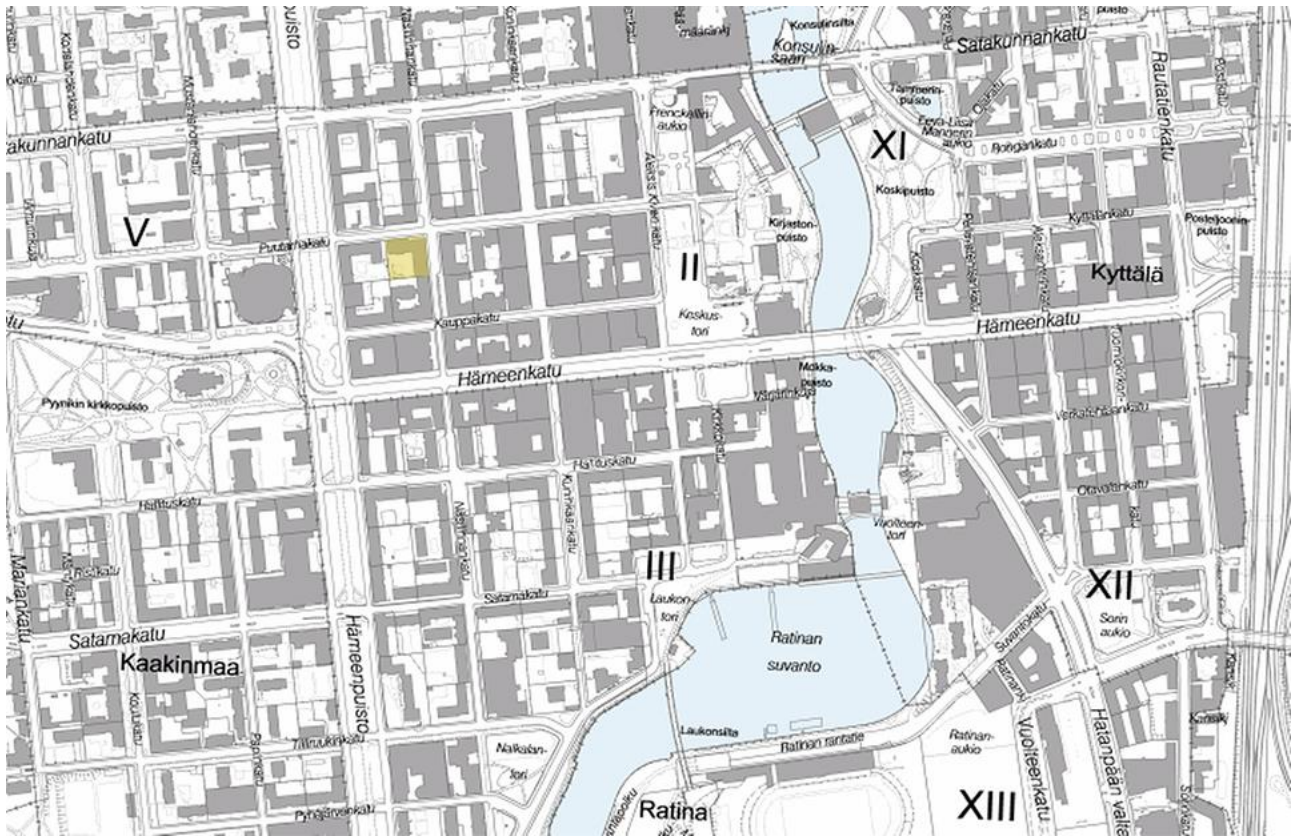
Perustietolomake.....	3
Johdanto.....	5
Rakennushistoria.....	6
Kaupunkirakenteesta.....	6
Suunnittelijat.....	9
Suunnitteluratkaisu.....	9
Tontti ja rakennushahmo.....	9
<i>Julkisivut</i>	10
<i>Rakenne</i>	11
<i>Sisätilat</i>	11
Rakentaminen.....	13
Muutosvaiheet.....	14
Nykytilan inventointi.....	16
Rakennettu ympäristö.....	16
<i>Kaupunkikuva</i>	16
<i>Kortteli</i>	17
<i>Katuverkko</i>	18
Ulkotilat.....	18
<i>Arkkitehtuuri</i>	18
<i>Piha</i>	20
Sisätilat.....	21
<i>Kellarikerros</i>	21
<i>Puutarhakadun suuntainen matala osa 1. ja 2. kerros</i>	23
<i>Porrashuoneet ja käytävät</i>	25
<i>Toimisto- ja asuintilat</i>	26
<i>Vintti</i>	28
Johtopäätökset.....	30
Lähteet.....	31

JOHDANTO

Tämän rakennetun ympäristön inventoinnin kohteena on Tampereen ydinkeskustassa, 2. kaupunginosassa, korttelissa 16 ja tontilla 3 sijaitseva Puutarhakadun liiketalo. Arkkitehtitoimisto Kaija ja Heikki Sirénin suunnittelema kuusikerroksinen liike-, toimisto- ja asuinrakennus kuuluu Tampereen keskustan modernin rakennuskulttuurin arvokkaisiin kohteisiin. Rakennus valmistui vuonna 1968.

Selvityksen tarkoituksena on dokumentoida Puutarhakadun liiketalon rakennushistoria ja nykytila. Selvitystyön tilaaja on Tuomas Johansson Vahanen PRO Oy:stä ja laatija Aihio Arkkitehdit Oy. Työ on tehty elokuussa 2017. Työn keskeisenä lähtötietoaaineistona on käytetty arkistopiirustuksia, asemakaavoja, ilmakuvia ja valokuvia.

Vuoden 2017 selvitystä ja inventointia täydennettiin vuonna 2021 sisätilojen inventoinnilla ja valokuvilla.

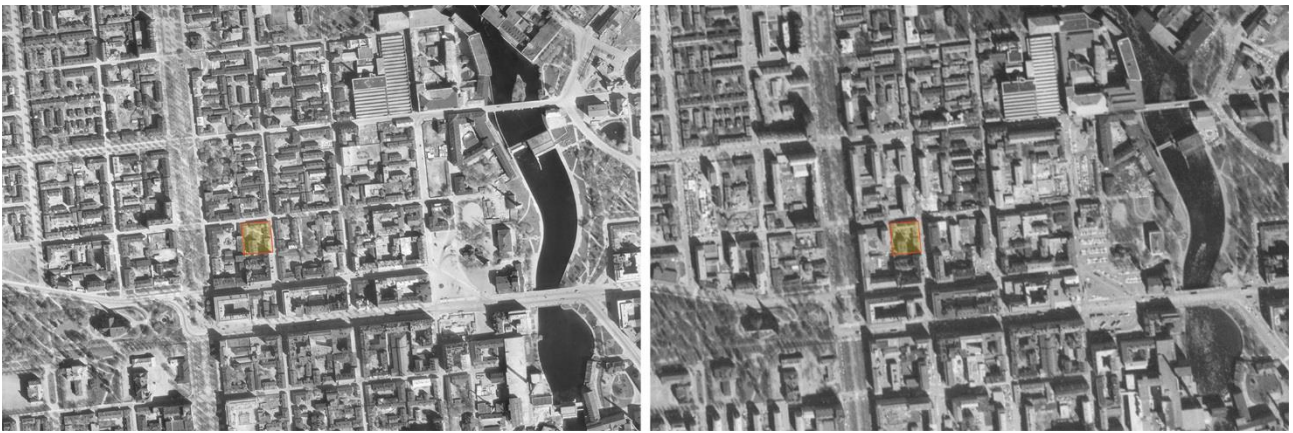


Tutkimuskohteen sijainti Tampereen keskustassa on merkitty keltaisella. Kuvälähde: Karttapalvelu.tampere.fi

RAKENNUSHISTORIA

KAUPUNKIRAKENTEESTA

Puutarhakadun liiketalo sijaitsee Puutarhakadun ja Näsilinnankadun kulmauksessa Tampereen 2. kaupunginosassa, joka on 1779 perustetun kaupungin vanhimpia osia. Toinen kaupunginosa on ydinkeskustassa Hämeenkadun, Hämeenpuiston, Satakunnankadun ja Tammerkosken rajaamalla alueella. Kaupungin rakennettu ympäristö muodostui pitkään matalista ja tiiviistä, puu- ja kivirakennusten rajaamista umpikortteleista. 1940- ja 1950-luvulla Teknillisen korkeakoulun professorin Otto-livari Meurmanin opit ja funktionalismin ihanteet alkoivat vaikuttaa kaupunkisuunnittelussa, minkä vuoksi keskustan vanhaa rakennuskantaa vaadittiin korvattavaksi uusilla tehokkaasti ja suunnitelmallisesti rakennetuilla rakennuksilla. Keskustan asemakaavan ja katuverkon tarkistaminen oli kaavoituksen keskeisiä hankkeita, ja tavoitteena oli kaupunkirakenteen kokonaisuudistus.



Ilmakuvia Tampereen keskustasta vuosilta 1946 ja 1966. Puutarhakortteleita alettiin 1950- ja 1960-luvuilla korvata moderneilla kerrostaloilla. Puutarhakadun liiketalon tontti on merkitty kuviin keltaisella. Kuvälähde: Karttapalvelu.tampere.fi, kuvamuokkaus Aihio Arkkitehdit



Ilmakuva Tampereen keskustasta ennen keskustan saneerausta. Puutarhakadun liiketalon paikalla oli matalia puurakennuksia. Kuvassa viistosti oleva vasemmanpuolimmainen katu on Näsilinnankatu ja oikeanpuolimmainen Kuninkaankatu. Kuvan oikeassa alareunassa, Kuninkaankadun ja Kauppakadun kulmassa, näkyy Tirkkosen talo. Kuvälähde: Vapriikin kuva-arkisto, kuvamuokkaus Aihio Arkkitehdit

Vuonna 1956 vahvistettiin Aaro Alapeuson laatima asemakaavan muutos, joka koski lukuisia tontteja 2. ja 5. kaupunginosassa eli Amurissa. Funktionalismin ihanteisiin pohjautuvassa asemakaavassaan Alapeuso esitti alueelle uuden korttelirakenteen, jossa kukin kortteli oli jaettu kolmeen pohjois-eteläsuuntaiseen rakennusalaan ja niiden väliin sijoittuviin, korttelin pohjois- ja etelä sivuja rajoittaviin rakennusaloihin. Pysty akselin katutilaa rajoittavien rakennusten tuli kaavan mukaan olla kuusikerroksisia ja vaakaa-akselin rakennussiipien kaksikerroksisia. Joidenkin tonttien keskiosaan varattiin ala kolmikerroksiselle rakennusmassalle. Alueella varauduttiin autoliikenteen lisääntymiseen kaventamalla korttelirajoja siten, että kaduille jäi aiempaan verrattuna tuplasti enemmän tilaa. Autoliikenteen odotettiin kaksinkertaistuvan 1960-luvulla. Tonttikohtaisista myöhemmistä kaavamuutoksista johtuen Alapeuson asemakaava on toteutunut vain osittain alkuperäisen suunnitelman mukaan.



Ote Aaro Alapeuson vuoden 1956 asemakaavasta. Liiketalon tontti on merkitty sinisellä rajauksella. Kuvälähde: Karttapalvelu.tampere.fi, kuvamuokaus Aihio Arkkitehdit

Saneerauksen seurauksena kaupungin ilme muuttui täysin toisenlaiseksi. Puutarhakadun liiketalon korttelin uudistus alkoi korttelin Hämeenpuiston puoleiselta sivulta. Purkutuomion saivat korttelin lounaiskulmassa ollut F. L. Caloniuksen suunnittelema uusrenessanssityylinen kivitalo vuodelta 1891, luoteiskulmassa ollut koristeellinen puurakenteinen Koison talo, ja koilliskulmassa, nykyisen Puutarhakadun liiketalon paikalla, ollut puurakenteinen Tervon talo. Kaakkoiskulmassa oleva Säästöpankin talo on korttelin ainut purkamiselta säästynyt rakennus.



Vasemmalla koristeellinen, Koison talona tunnettu puurakennus, joka sijaitsi Hämeenpuisto 25:ssä. Oikealla uusrenessanssityylinen, Frans Ludvig Caloniuksen suunnittelema kivitaho, Hämeenpuisto 27. Rakennus tunnettiin nimellä Spriihtehtaan talo tai Branderin talo. Kuvälähde: Tampere-seuran arkisto ja Vapriikin kuva-arkisto



Näsilinnankatu 1960-luvulla pohjoisen suuntaan kuvattuna. Kadun vasemmalla puolella näkyy kivirakenteinen Säästöpankin talo ja Puutarhakadun liiketalon tontilla ollut puinen Tervon talo. Oikealla etualalla on Ainanlinna. Kuvälähde: Vapriikin kuva-arkisto.

SUUNNITTELIJAT

Puutarhakadun liiketalon suunnittelu aloitettiin vuonna 1966. Piirustukset laati Arkkitehtitoimisto Kaija ja Heikki Sirén Helsingistä. Vuodesta 1949 lähtien työskennellyt arkkitehtiparisuku kuuluu merkittäviin suomalaisiin arkkitehteihin. Sirénien arkkitehtuurille oli tyypillistä koruton yksinkertaisuus. Tuotteliaan arkkitehtitoimiston töitä ovat mm. Lahden konserttitalo (1954), Otaniemen kappeli (1957) Espoossa, Hakaniemen Ympyrätalo (1968), Kampin Graniittitalo (1985) ja lukuisat muut virastorakennukset Helsingissä.

Tampereella Sirénit ovat suunnitelleet liiketalon lisäksi Finlaysonin alueella olevan TR54 Värjäämö -rakennuksen julkisivut (1960) suunnittelukilpailuvoiton tuloksena ja Hämeen työväen säästöpankin talon (1965) Aleksis Kiven katu 26:ssa. Hämeen työväen säästöpankin talon julkisivuissa on samaa muotokieltä nauhaikkunoineen kuin muutamaa vuotta myöhemmin rakennetussa Puutarhakadun liiketalossa.



Kaija ja Heikki Sirénin suunnittelema Hämeen työväen säästöpankin talo vuodelta 1965 Tampereen Keskustorilla. Julkisivusta ulkoneva sisäänkäynti on lisätty rakennukseen myöhemmin. Oikealla keskimmäisenä sisäpihan julkisivu. Kuvalähde: Aihio Arkkitehdit

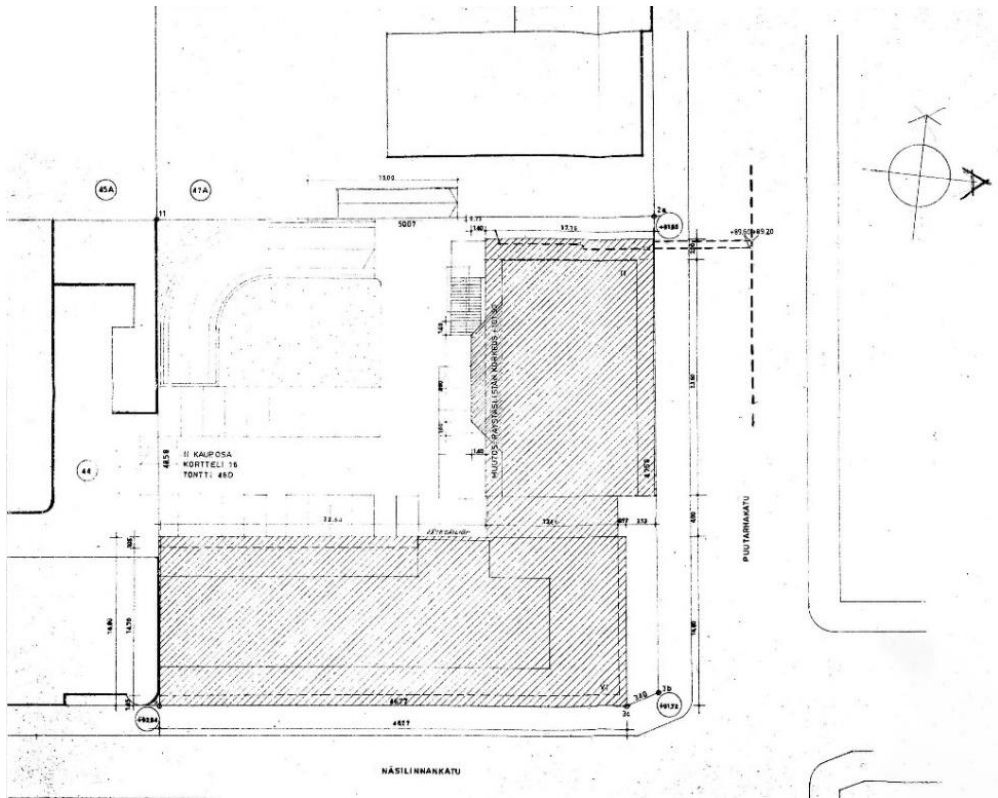
SUUNNITTELURATKAISU

Tontti ja rakennushahmo

Liiketalo sijaitsee Puutarhakadun ja Näsilinnankadun kulmassa, korttelin 16 tontilla numero 3. Vanhoissa asemapiirustuksissa tontin numeroksi on merkitty 46, mutta tonttinumerointia on muutettu myöhemmin. Rakennuksen sijoittelua tontille ohjasi Aaro Alapeuson vuonna 1956 vahvistettu asemakaava. Kaavassa määrätyn rakennusalan rajan mukaisesti rakennus sijoitettiin tontin pohjois- ja itäisivuille. Näsilinnankadun suuntaisesti oli sallittua rakentaa enintään viisikerroksinen rakennus ja Puutarhakadun suuntaisesti enintään kaksikerroksinen rakennus. Tontin lounaisosa oli määrätty istutettavaksi.

Puutarhakadun liiketalo on L-kirjaimen muotoinen, kahdesta rakennusmassasta koostuva, tasakattoinen rakennus. Näsilinnankadun suuntaisessa korkeammassa osassa on maan alla oleva kellari ja autohalli, kuusi maanpäällistä kerrosta sekä kattokerros talotekniikalle. Puutarhakadun puoleisessa siivessä on kellari ja kaksi kerrosta. Rakennus rakennettiin molemmilta pitkiltä sivuiltaan kiinni tontinrajaan, katualueen reunaan. Koilliskulmausta kevennettiin sijoittamalla korkeamman

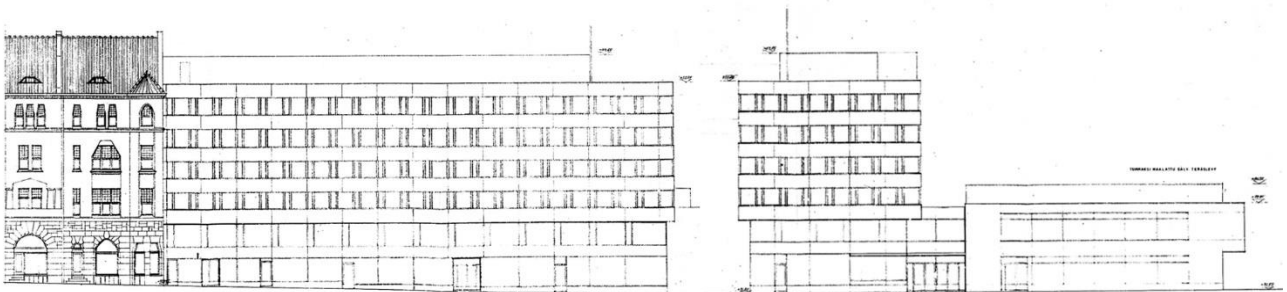
massan pohjoispääty reilut kolme metriä irti Puutarhakadun suuntaisesta tontinrajasta. Rakennuksen eteläpääty rakennettiin kiinni naapuritontilla olevaan Säästöpankin taloon.



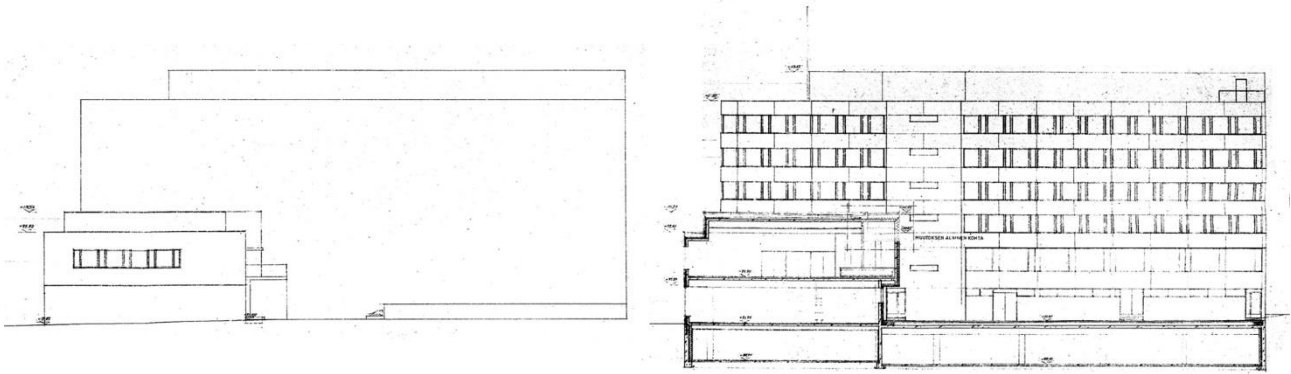
Tontin asemapiirros vuodelta 1967. Kuvälähde: Tampereen rakennusvalvonnan arkisto.

Julkisivut

Rakennuksen arkkitehtuuri edustaa modernismin tyylisuuntaa. Julkisivujen jäsentelyssä korostuvat aikakaudelle tyypilliset vaakasuuntaiset linjat. Julkisivut tehtiin klinkkerilaattapintaista sandwich-elementeistä. Klinkkerilaatan, ikkunapuitteiden ja ovien väri on tummanruskea. Kattokerroksen julkisivut tehtiin tummaksi maalatusta galvanoidusta teräslevystä.



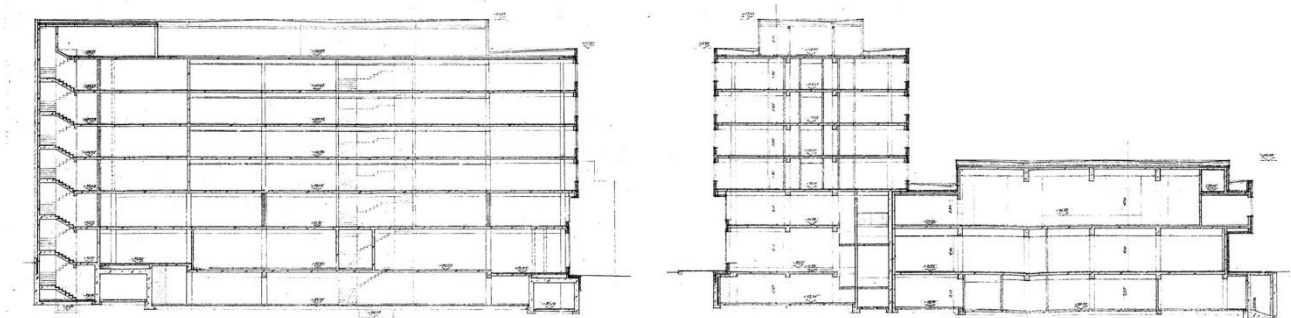
Katujulkisivut Nasilinnankadulle ja Puutarhakadulle. Kuvälähde: Tampereen rakennusvalvonnan arkisto.



Matalan osan päätyjulkisivu länteen ja korkean osan sisäpihajokisivu. Kuvälähde: Tampereen rakennusvalvonnan arkisto

Rakenne

Rakennuksessa on betoninen pilari-palkkirunko, joka mahdollisti sisäseinien vapaan sijoittelun. Päärakennukseen tehtiin kaksi porrashuonetta: B-porras rakennuksen eteläpäätyyn ja A-porras rakennuksen keskivaiheille sisäpihan puoleiselle sivulle. Käynti kumpaankin porrashuoneeseen tapahtui Näsilinnankadulta. Puutarhakatua kohti laskevan maaston vuoksi ensimmäisen kerroksen lattian korkeusasema vaihtelee tiloittain. Ylemmissä kerroksissa lattiapinnoissa ei ole tasoeroa. Ensimmäisen ja toisen kerroksen kerroskorkeus on ylempiä kerroksia suurempi.

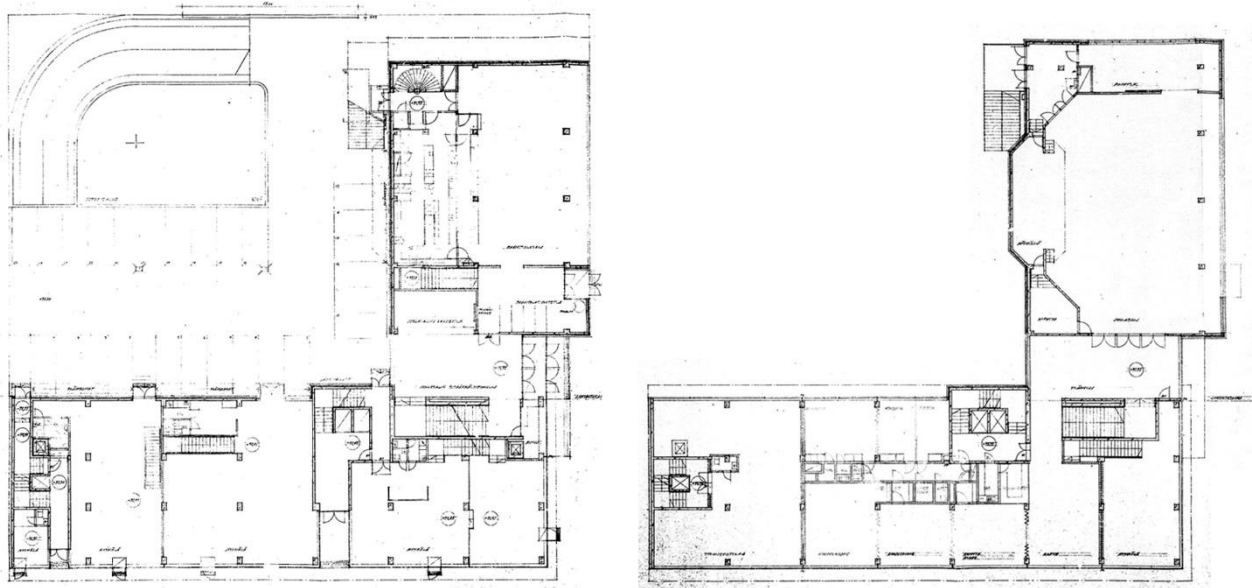


Leikkauksia. Kuvälähde: Tampereen rakennusvalvonnan arkisto

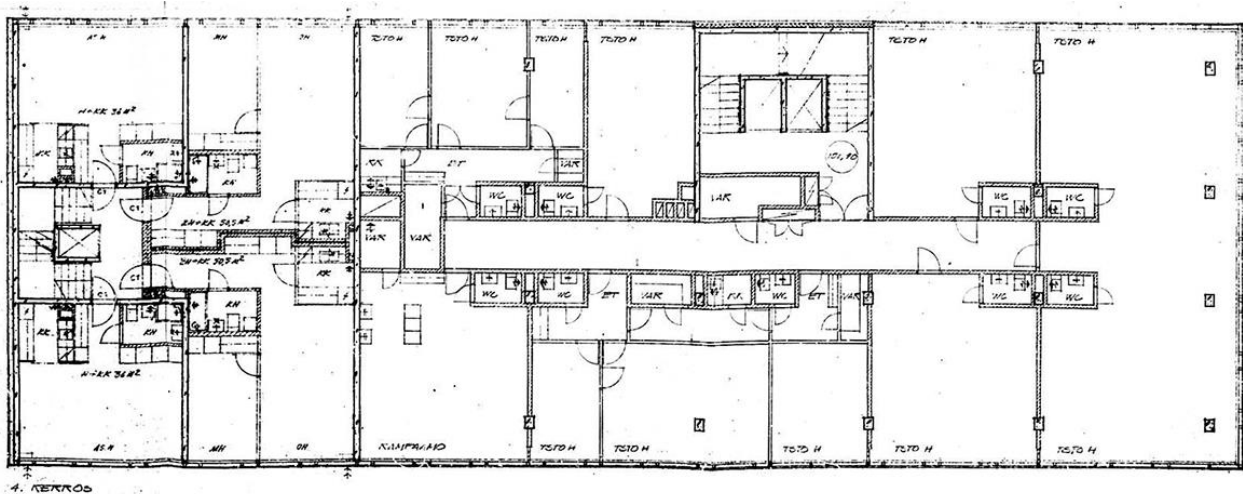
Sisätilat

Rakennuksen ensimmäiseen kerrokseen sijoitettiin vaihtelevan kokoisia myymälätiloja, jotka olivat portaiden välityksellä yhteydessä kellarikerroksessa sijaitseviin myymäläkohtaisiin varastotiloihin. Kellarissa oli lisäksi väestönsuoja ja kulku maanalaiseen autohalliin. A-portaan 2.-6. kerroksessa oli kokous- ja toimistotiloja, joiden tilajako vaihteli hieman kerroksittain. Rakennuksen koilliskulmaan sijoittuvalla myymälällä oli tiloja peräti kolmessa eri kerroksessa. B-portaan toisessa kerroksessa oli toimistotilaa ja 3.-6. kerros oli varattu asumiseen. Rakennukseen valmistui 16 kappaletta yhden tai kahden huoneen ja keittokomeron asuntoa, kumpaakin tyyppiä kaksi kappaletta jokaiseen kerrokseen. Räystäslinjasta sisäänvedettyyn kattokerrokseen sijoitettiin talovarastot ja ilmanvaihtokonehuoneet. Koko rakennus varustettiin koneellisella ilmanvaihtojärjestelmällä.

Puutarhakadun suuntaiseen kaksikerroksiseen rakennussiipeen sijoitettiin ravintolasali. Toiseen kerrokseen tehtiin avara juhlasali näyttämöineen, johon oli katutasolta oma sisäänkäyntiaula ja leveä portaikko. Juhlasalista oli yhteys päärakennuksen puolella sijaitseviin kokoushuoneisiin.



Liiketalon ensimmäinen ja toinen kerros. Kuvälähde: Tampereen rakennusvalvonnan arkisto.



Liiketalon 4. kerros. A-porras on keskellä ylhäällä ja B-porras rakennuksen päädissä vasemmalla. Kuvälähde: Tampereen rakennusvalvonnan arkisto.



SKP:n 50 v. juhlatilaisuus korkean rakennusosan pohjoispäädyn toimistotilassa. Kuvalähde: Vapriikin kuva-arkisto.

RAKENTAMINEN

Puutarhakadun liiketalon rakennustyöt käynnistyivät keväällä 1967. Liiketalon paikalta Näsilinnankadulta purettiin puurakenteinen Tervon talo. Liiketalon rakennuttaja oli Kiinteistö Oy Tampereen Keskus ja rakentaja Rakennusliike Veikko Matikainen. Vastaavana työnjohtajana toimi Hannu Pietilä. Lopputarkastus pidettiin 28.3.1968. Rakennuksen käyttäjiä on ollut mm. Metallityöväen liitto ja Suomen kommunistinen puolue.



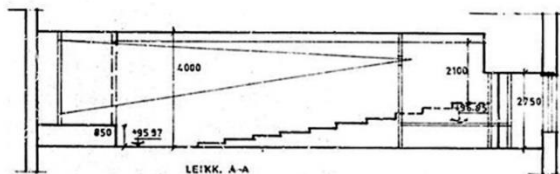
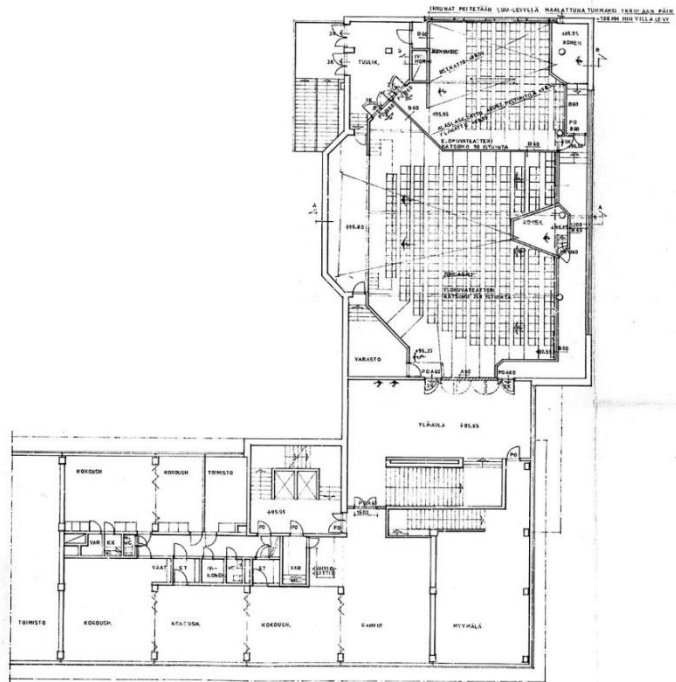
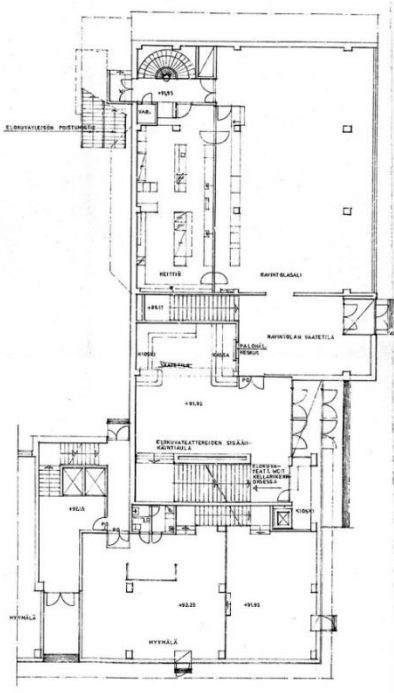
Vasemmalla Säästöpankin talo ja Puutarhakadun liiketalon paikalta purettu Tervon talo, Näsilinnankatu 22. Oikealla liiketalon rakennustyömaa. Kuvalähde: Vapriikin kuva-arkisto.

MUUTOSVAIHEET

Puutarhakadun liiketalossa on tehty lähinnä sisätilamuutoksia. Muutamia toimistohuoneistoja on muutettu asunnoiksi. Suurin osa muutostöistä on koskenut rakennuksen matalaa siipeä, jossa on tehty tilamuutoksia kulloisenkin käyttäjän tarpeiden mukaan. Tiloissa on toiminut mm. elokuvateatteri, ravintola ja yökerho.

Ajankohta Toimenpide

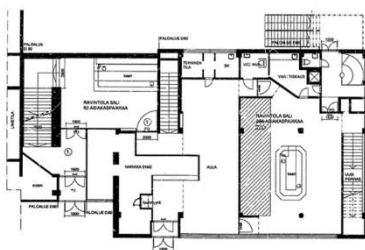
1969	A-portaan 3. kerros muutettu asuntolaksi
1979	A-portaan 3. kerroksen asuntolan huoneista osa muutettu toimistoiksi
1979	Matalan siiven aula ja juhlasali muutettu elokuvateatteriksi
1987	Matalan siiven 2. kerroksessa tilamuutos
1988	A-portaan Näsilinnankadun puoleinen ulko-ovi uusittu
1991	A-portaan 2. kerroksen toimistohuoneistossa tilamuutoksia
1994	A-portaan 4. kerroksen toimistohuoneisto muutettu tilapäisesti asunnoksi 5 v. ajaksi
1996	Matalan siiven elokuvateatterin aula muutettu baariksi
1997	A-portaan 4. kerroksessa toimistotila muutettu asunnoksi
2005	Matalan siiven kellari-, 1. ja 2. kerroksen tiloja yhdistetty ja muutettu ravintolaksi/yökerhoksi, rakennettu uusi sisäinen porras ja tehty tilajakomuutoksia
2006	Sisäpihalle tehty kevytrakenteinen jätekatos
2009	A-portaan 3. kerroksessa tilajakomuutoksia, toimistohuoneisto muutettu kuntoutuskeskukseksi
2009	Matalan siiven ravintolaan rakennettu tupakkakoppi
2015	A-portaan 2. kerroksessa toimistotila muutettu asunnoksi
2015	Matalassa siivessä korjaus- ja muutostyö, sisäinen porras purettu
2016	A-portaan 6. kerroksessa toimistotila muutettu asunnoksi



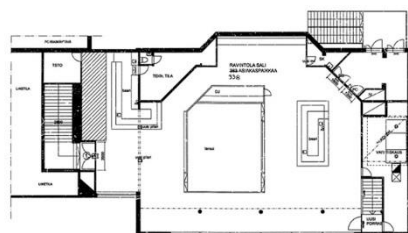
Matalassa osassa toimi 1980-luvulla elokuvateatteri. Kuvälähde: Tampereen rakennusvalvonnan arkisto



Kellarikerros



1. kerros



2. kerros

Matala siipi muutettiin yökerhoksi 2005 ja kerrokset yhdistettiin toisiinsa uudella sisäisellä portaalla. Kuvälähde: Tampereen rakennusvalvonnan arkisto

NYKYTILAN INVENTOINTI

RAKENNETTU YMPÄRISTÖ

Kaupunkikuva

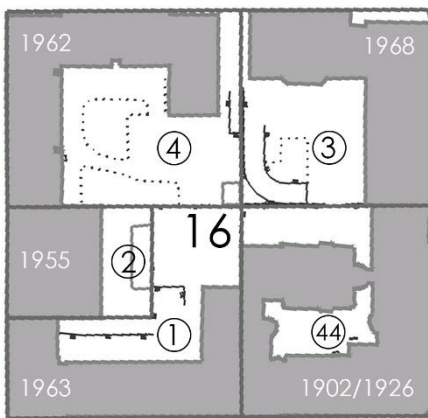
Toinen kaupunginosa on tiiviisti rakennettua kaupunkiympäristöä. Katualueeseen rajautuvat rakennukset muodostavat umpinaisia kortteleita ja korostavat ruutuasemakaavasta syntyvää korttelirakennetta. Alueen rakennuskanta on suurelta osin peräisin 1950- ja 1960-luvuilta. Rakennukset ovat melko matalia, pääosin kahdesta kuuteen kerrosta korkeita, ja kivijalassa on liiketiloja. Julkisivujen jäsentelyssä korostuvat 1960-luvun modernille arkkitehtuurille tyypilliset vaakasuuntaiset linjat. Katujen varsi on yleensä varattu pysäköintiin ja katuvihreää on alueella vähänlaisesti. Tarkasteltavan korttelin länsilaidalle sijoittuu Pohjoismaiden pisin yhtenäinen puistokäytävä, Hämeenpuisto, joka on valtakunnallisesti merkittävää rakennettua kulttuuriympäristöä eli RKY-alueita.



Katunäkymiä ja rakennuskantaa 2. kaupunginosassa. Kuvälähde: Aihio Arkkitechdit ja Karttapalvelu.tampere.fi

Kortteli

Puutarhakadun liiketalo sijaitsee Näsilinnankadun ja Puutarhakadun risteyksessä, korttelin 16 koilliskulmassa tontilla 3. Puutarhakadun liiketalon tontilla on voimassa Aaro Alapeuson laatima asemakaavan muutos nro 658, joka on vahvistettu 25.6.1956. Liiketalo on kortteliin viimeisenä rakentunut rakennus. Näsilinnankadulla liiketalon julkisivu liittyy vuonna 1902 valmistuneeseen ja 1926 laajennettuun Säästöpankin taloon (Asunto Oy Tampereen Kauppakatu 14, tontti 44), joka on rakennustaiteellisesti ja kulttuurihistoriallisesti arvokas sekä kaupunkikuvan säilymisen kannalta tärkeä rakennus. Kauppakadun ja Hämeenpuiston kulmassa tontilla 1 on v. 1963 valmistunut Asunto Oy Kauppakartano. Sen vieressä, korttelin länsilaidalla, tontilla 2 on vuonna 1955 valmistunut Kiinteistö Oy Tampereen Hämeenpuisto 27 b, joka on rakennustaiteellisesti arvokas ja kaupunkikuvan säilymisen kannalta tärkeä rakennus, jota ei saa purkaa. Hämeenpuiston ja Puutarhakadun kulmassa tontilla 4 sijaitsee v. 1962 valmistunut Asunto Oy Salmisentalo. Korttelin keskellä on kunkin tontin pihalueet, jotka ovat lähinnä pysäköintikäytössä.



Rakennusvuodet tonteittain. Puutarhakadun liiketalo sijaitsee tontilla nro 3. Kuvälähde: Karttapalvelu.tampere.fi, kuvamuokkaus Aihio Arkkitehdit



Näsilinnankatu Säästöpankintalon kulmalta pohjoiseen. Kuvälähde: Vapriikin kuva-arkisto ja Aihio Arkkitehdit.



Näsilinnankatu etelän suuntaan kuvattuna. Kuvalähde: Vapriikin kuva-arkisto ja Aihio Arkkitehdit.

Katuverkko

Alueen katuverkko on muotoutunut nykyisen kaltaiseksi jo 1800-luvulla. Osaa kaduista levennettiin 1960-luvulla keskustan uudistuksen yhteydessä. Näsilinnankadun alkuperäinen linjaus on oletettavasti säilynyt liiketalon korttelin puoleisella sivulla olevan, kortteliin jo vuosisadan alussa rakennetun, Säästöpankin talon vuoksi. Näsilinnankatua on kuitenkin levennetty korttelista itään päin ja Puutarhakadun pohjoispuolella taas päinvastaiseen suuntaan, mikä on synnyttänyt katujen risteykseen ruutukaavalle epätyypillisen mutkan. Myös Puutarhakatua on levennetty sekä pohjoiseen että etelään päin. Kauppakadulla on säilynyt alkuperäinen, kapea katutila. Katutilan leventäminen ja korkeampi rakentaminen ovat muuttaneet alueella katutilan luonnetta pienimittakaavaisuutta heikentäen.

ULKOTILAT

Arkkitehtuuri

L-kirjaimen muotoinen, kaksiosainen rakennus muodostuu Näsilinnankadun varteen sijoittuvasta kuusikerroksisesta rakennusmassasta ja siihen liittyvästä, Puutarhakadun suuntaisesta, kaksikerroksisesta siipiosasta. Päärakennuksen pohjoispäätä on vedetty tontin rajasta hieman sisemmäs kuin rajassa kiinni oleva matala siipi. Rakennus on tasakattoinen, ja katemateriaali on singelöityä kermiä. Päämassan kaksi alinta kerrosta ovat runkosyvyydeltään ylempiä kerroksia kapeampia.

Julkisivut ja sokkeli on verhoiltu tummanruskealla, suorakaiteen muotoisella klinkkerilaatalla ja ikkunapuitteet ovat samoin tummanruskeat. Ensimmäisen kerroksen myymälöillä on suuret, kiinteät ikkunat. Pohjoisjulkisivulla olevien liiketilojen ikkunat on peitetty mainosteippauksin. Horisontaaliset ja vertikaaliset linjat vuorottelevat julkisivussa kiinnostavasti. Ylimpien kerrosten nauhaikkunoiden ja umpiosan vuorottelu synnyttää julkisivuun voimakkaan vaakasuuntaisen akselin. Ikkunarivissä joka toinen ikkuna on neliön muotoinen ja joka toinen kapea, suorakaiteen muotoinen ikkuna. Pystyyn ladottu klinkkerilaatta ja ikkunanauhassa olevat kapeat ikkunat synnyttävät julkisivuun pystysuuntaisen akselin.

Sisäpihan puolen julkisivussa ensimmäisen kerroksen ja toisen kerroksen alaosa on pystymuotilla tehtyä puhdasvalubetonia. Porrashuoneiden ovet ovat profilliovia, liiketilojen takaovet umpinaisia teräsovia.

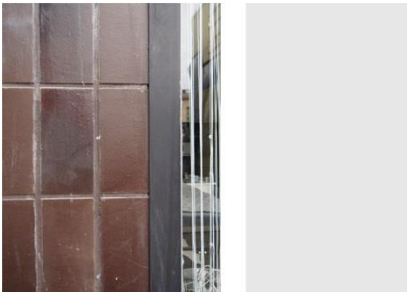
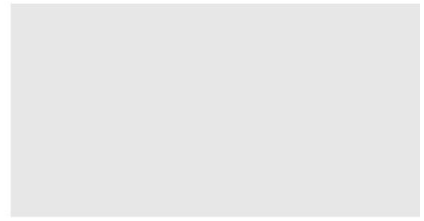


Vasemmalla ja ylhäällä on rakennuksen katujulkisivu pohjoiseen. Alaoikealla julkisivut sisäpihalle.

Myös matalassa siivessä on molemmissa kerroksissa nauhamainen ikkunarivistö, mutta ikkunoiden sivuilla julkisivussa on lisäksi umpiosaa, ja ikkunapuitejako on erilainen kuin päärakennuksessa. Sisäänvedettyjen kattokerrosten seinät ovat tummaksi maalattua galvanoitua teräslevyä.



Katujulkisivut vuonna 2021



Julkisivujen detaljeja.

Piha

Kulku sisäpihalle ja autohalliin tapahtuu Puutarhakadulta. Matalan siiven ja naapuritontilla olevan rakennuksen välissä on korkea metalliportti, jossa on pystysuuntaiset pinnat. Kansipiha on kauttaaltaan asfaltoitua, lähinnä pysäköinnille varattua aluetta. Autohallin ajoluiskan laidalla on Sirénien suunnitelman mukaisella paikalla istutusallas, jota on pienennetty myöhemmin rakennetun jätekatoksen vuoksi.



Liiketalon sisäpiha. Vasemmalla edessä naapuritontin autohallin ajoluiska. Oikealla liiketalon harmaa, kevytrakenteinen jätekatos, istutusallas ja pysäköintialuetta. Taustalla naapuritontin rakennuksia.

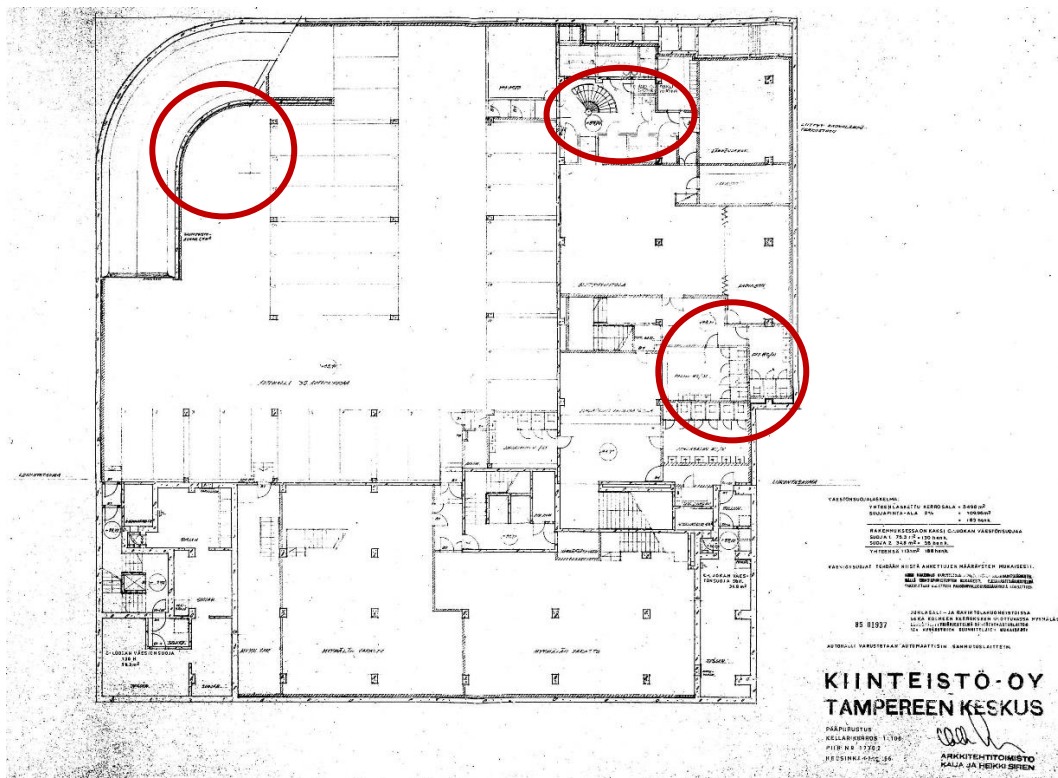


Sisäpiha vuonna 2021

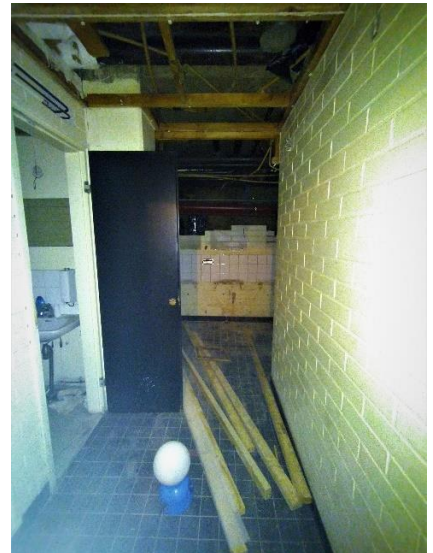
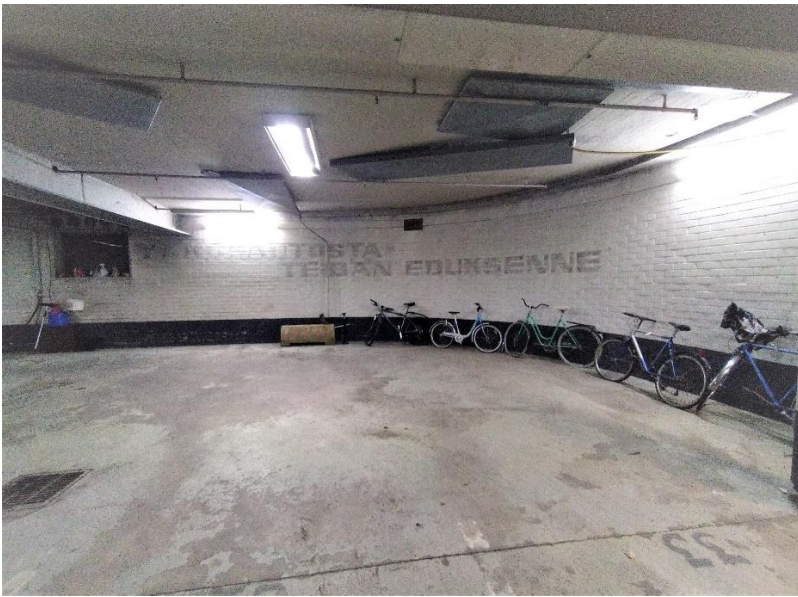
SISÄTILAT

Puutarhakadun liiketalo rakennettiin liike-, toimisto- ja asuinrakennukseksi, ja tässä käytössä se on nykyisinkin. Rakennuksessa on yhtiöjärjestyksen mukaan viisi myymälää, kiosk, kaksi ravintolatilaa, juhlahuoneisto, kerhotila, 28 toimistohuoneistoa ja 18 asuntoa. Selvityksen osuus sisätiloista täydennetty vuonna 2021.

Kellarikerros

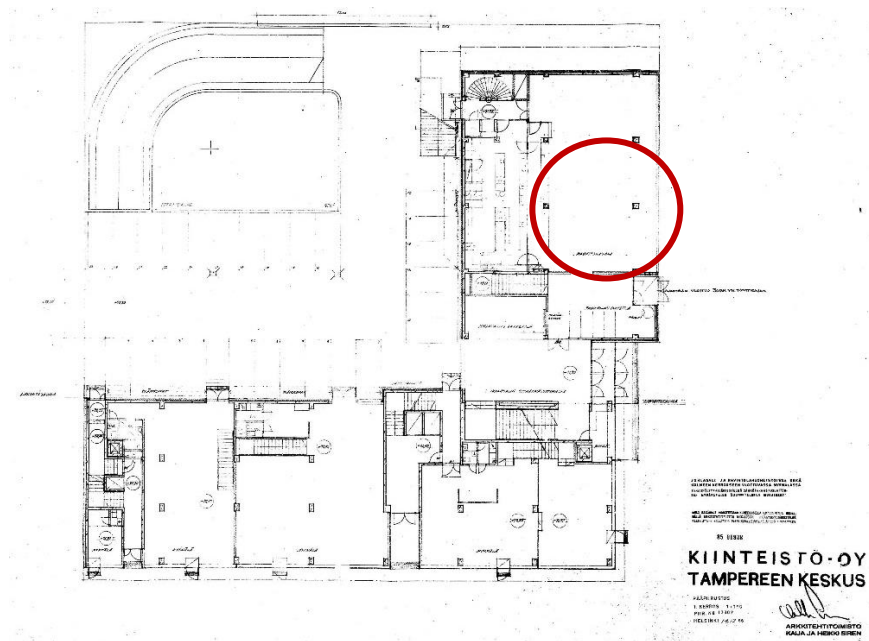


Vuoden 1966 kellarikerroksen pohjakuvaan merkitty vuonna 2021 otettujen valokuvien sijainnit



Kellarin tilajärjestelyihin on tehty vain joitakin muutoksia verrattuna vuoden 1966 pohjakuvaan. Edellisen sivun valokuvissa on ylimmäisellä rivillä esitetty kuva autohallista ja kellarin käytävästä, joka johtaa kierreportaan ohi autohalliin. Keskimmäisellä rivillä on ensimmäisessä kuvassa rakennuspiirustuksissakin näkyvä kierreporras, vanha ruokahissi ravintolatoiminnan ajalta ja kellarikäytävän osittain remontoitua osaa. Alimmalla rivillä on valokuvat miesten wc-tilasta ja naisten wc-tilasta, jotka ovat samoilla paikoilla kuin vuoden 1966 pohjakuvassa. Kellarikerroksen muiden yökerhokäytössä olleiden tilojen pintamateriaalit ovat yökerhon aikaisessa asussa. Kellarikerroksen interiöön autenttisimpia osia ovat oletettavasti kierreporras, ruokahissi ja säilynyt huonejärjestys.

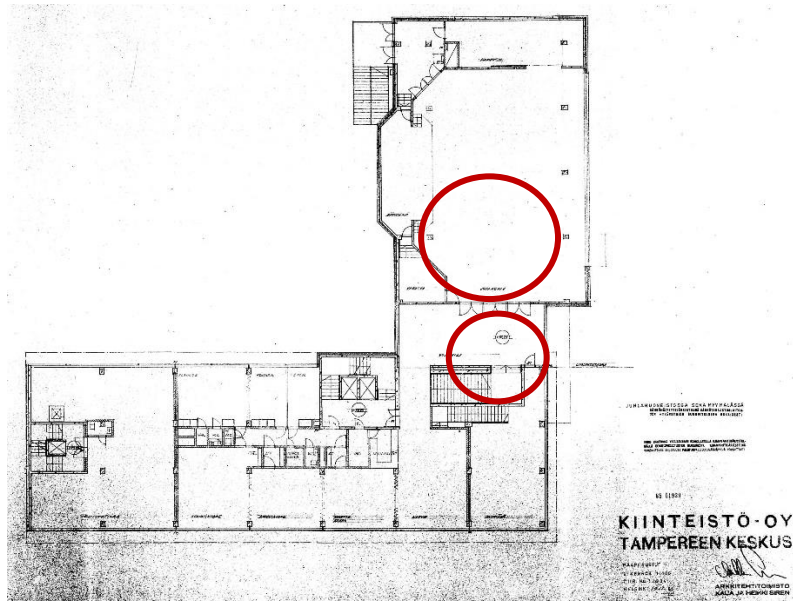
Puutarhakadun suuntainen matala osa 1. ja 2. kerros



Vuoden 1966 1. kerroksen pohjakuvaan merkitty vuonna 2021 otettujen valokuvien sijainti



Kuvia 1. kerroksen ravintolatilasta



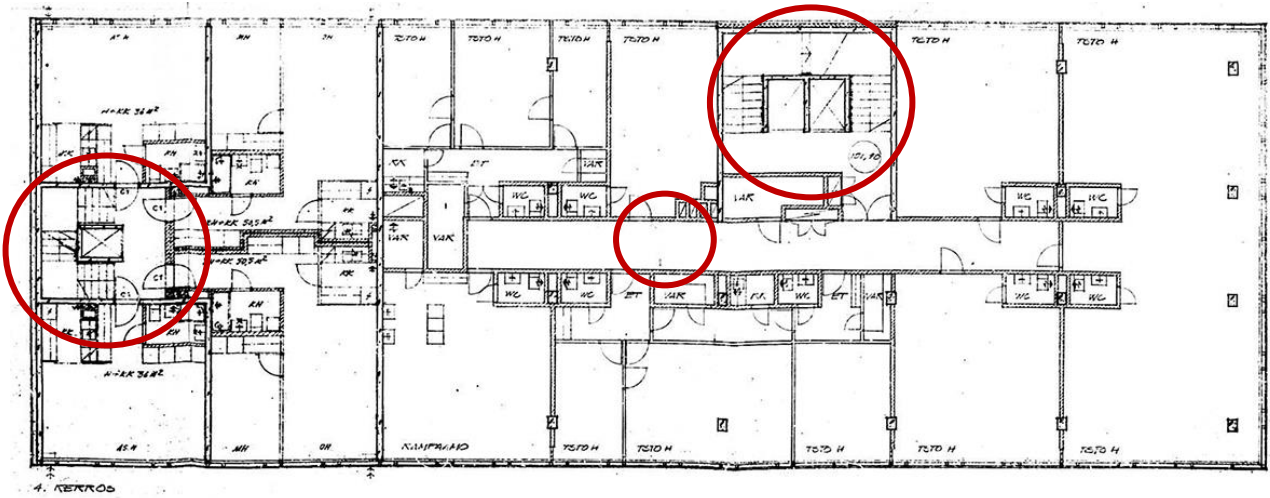
Vuoden 1966 2. kerroksen pohjakuvaan merkitty vuonna 2021 otettujen valokuvien sijainti



Kuvia viihdekeskus Crazyn interiöistä

Ensimmäisen ja toisen kerroksen tilat ovat kokeneet muutoksia sekä huonejärjestelyiltään, että pintamateriaaleiltaan. Ensimmäisen kerroksen ravintolatilan vanhimmat säästyneet elementit ovat julkisivun ikkunoiden yhteyteen asennetut lämpöradiaattorit, mahdollisesti alkuperäiset. Ravintolatila on viimeisen remontin aikaisessa asussa arviolta vuodelta 2017. 2. kerros on muutettu 2010-luvun puolivälissä viihdekeskukseksi, jossa on mm. mini golf -rata. 2. kerrosta on muutettu huomattavasti pintamateriaaleiltaan ja tilajärjestelyiltään verrattuna vuoden 1966 rakennuspiirustuksiin. 2. kerroksen interiöönin säilyneitä osia edustavat sisäportaan käsijohde ja muutamat vanhat ovet.

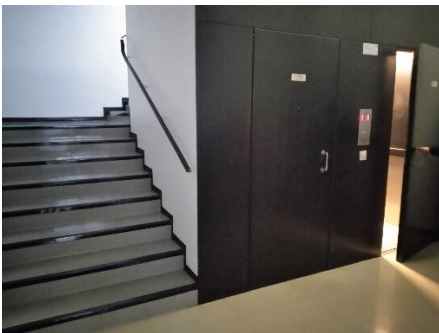
Porrashuoneet ja käytävät



Vuoden 1966 4. kerroksen pohjakuvaan merkitty vuonna 2021 otettujen valokuvien sijainti (kerrokset vaihtelevat)



B-porras



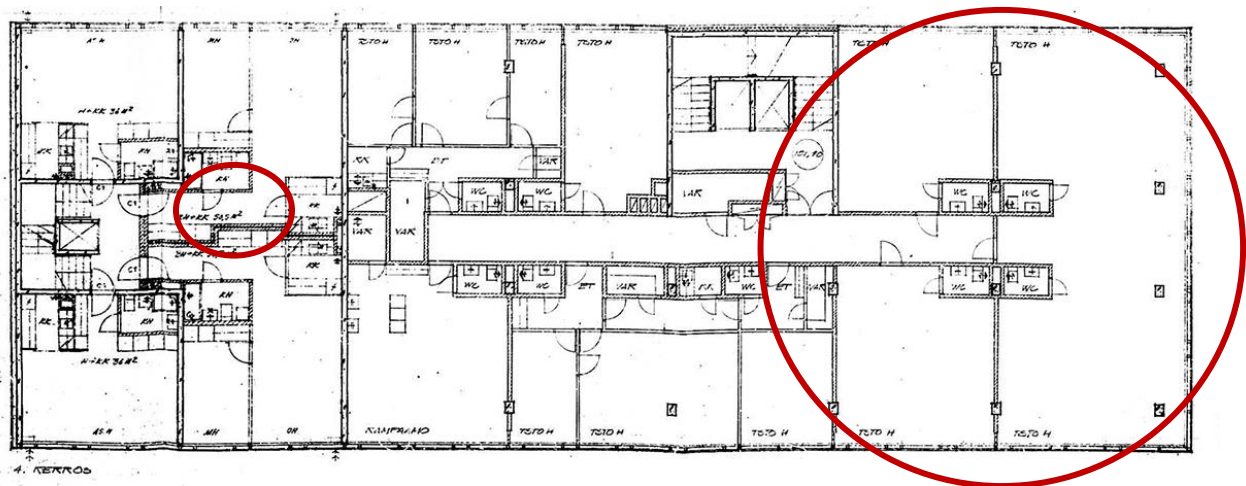
A-porras



Kuvia käytäviltä

A-portaan porrashuoneessa on tummat ovet ja hissiseinät, lattiasa harmaa vinyylilaatta, mustalla listoituksella ja valkoiseksi maalatut seinät. B-portaan porrashuone edustaa samaa tyyliä, kuin A-porras. Osassa kerroksista porrashuoneissa on pala-alakatto. B-portaassa on säilynyt ovikello asuntoon (keskimmäinen kuva), mahdollisesti entiseen talonmiehen asuntoon. Osa porrashuoneiden valaisimista on korvattu uudemmilla ratkaisulla, osa on 60-luvun tyyliä kuutiomaisia tummia valaisimia. Porrashuoneissa ei ole tapahtunut yhtä merkittäviä muutoksia, kuin rakennuksen muissa osissa. Rakennuksen käytävät ovat muuttuneet aikojen kuluessa tila- ja käyttötarkoituksenmuutosten myötä. Osassa käytäviä on jäljellä sama harmaa vinyylilaatta kuin porrashuoneissa, osassa lattiapäällyste on uusittu. Käytävöitä rakennuksessa on eri aikakausilta.

Toimisto- ja asuintilat

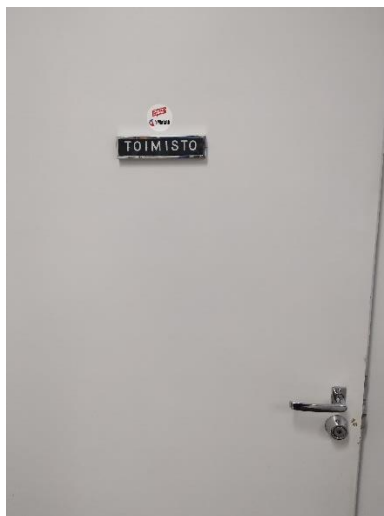


Vuoden 1966 4. kerroksen pohjakuvaan merkitty vuonna 2021 otettujen valokuvien sijainti (kerrokset vaihtelevat)



Esimerkkikuvia asunnosta, entinen talonmiehen asunto

Vierailussa asunnossa pintoja ja kiintokalusteita on päivitetty, mutta eteisen valkoinen vaatekaappi ja valkoinen ovi voivat olla alkuperäisiä 1960-luvulta. Arvioitaessa asuntojen kokonaissäilyvyyttä, olisi vierailtava useammassa asunnossa. Käyttötarkoituksenmuutoksissa asuntoja on lisätty ja poistettu rakennuksesta. B-portaan ympärillä olevat asunnot on esitetty jo vuoden 1966 rakennuspiirustuksissa. A-rapun asunnot on lisätty myöhempien muutosvaiheiden aikana.



Yleiskuvaa ja detaljeja toimistotilasta

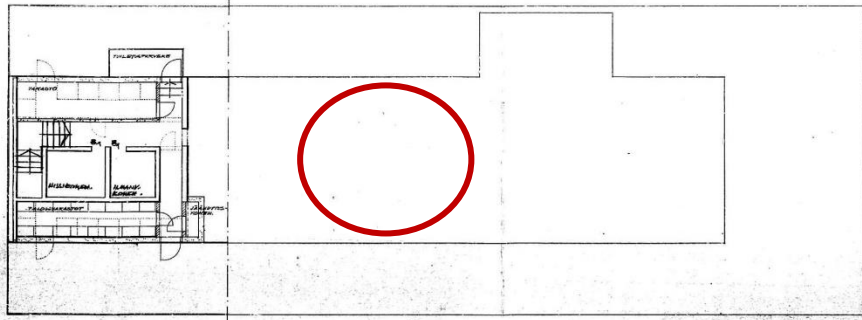


Yleiskuvaa ja detaljeja toimistotiloista

Rakennuksessa on toimistotiloja useassa kerroksessa, joihin on kulku A-rapun porrashuoneesta. Toimistotilojen huonejärjestykset ovat muuttuneet vuosien aikana. Toimistotiloja on muutettu asunnoiksi ja asuntolakerroksia toimistoiksi. Osa toimistotiloista on ollut myös hoitolakäytössä aiemmin, mutta muutettu takaisin toimistoksi. Tiloja on tällä hetkellä esimerkiksi perinteisen toimistotyön käytössä, mutta myös musiikkikouluna ja pakopelihuoneina. Osa tiloista on kokenut vähemmän muutoksia kuin toiset tilat, mutta tarkasteltaessa A-rapun tiloja kokonaisuutena, vähemmistö edustaa rakennuksen alkuperäistä ilmettä. Tiloissa on nähtävissä esimerkiksi joitakin vanhoja ovia, valaisimia, ikkunapenkkejä ja valokatkaisijoita, mutta monet elementit ovat 1960-lukua myöhäisemmältä ajalta. Valokuvien toimistotiloista toisessa on jäljellä harmaa vinyylilattia, toiseen oli asennettu parketti. Seinät ovat valkoiseksi maalattuja, samoin katot. Joissain tiloissa kattopintaan on asennettu valkoiset akustiikkalevyt.

Vintti

Näsilinnankadun suuntaisella rakennuksen osan vintillä sijaitsee asukkaiden ja toimistotilojen käytössä olevia häkkivarastoja. Häkkivarastot ovat puurakenteisia metalliverkkoseinillä. Vintin lattia on betonipintainen ja katto laudoitettu, käsittelemättömällä puupinnalla. Puset kattopalkit ja talotekniikka ovat näkyvissä.



AKO RAKENNUS MÄÄRITTEEN KOKOELLISILLA ALUSTAVUUDEN
 SÄÄTELYLLÄ TOTEUTETTAVIEN KÄSITTELY- JA
 PUHDISTUSKÄSITTELYJÄRJESTELMÄN KÄYTTÖ-
 OHJEKIRJE.

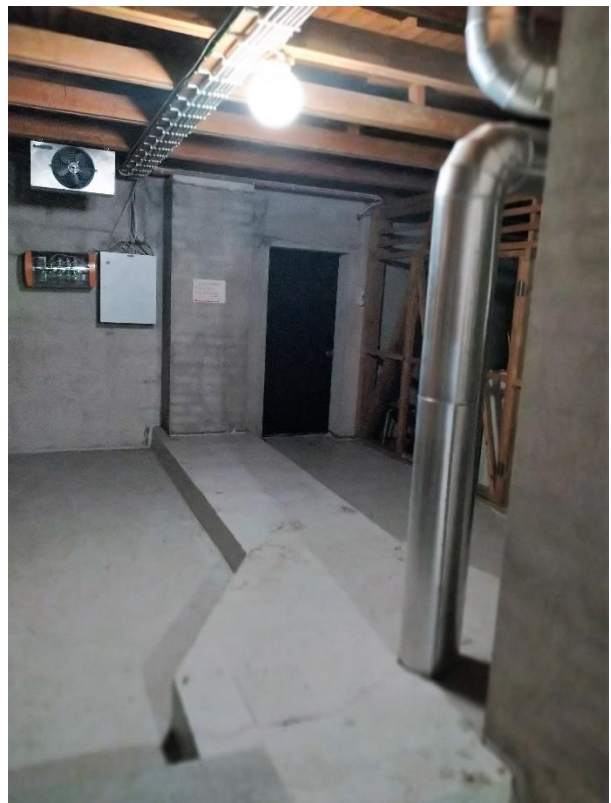
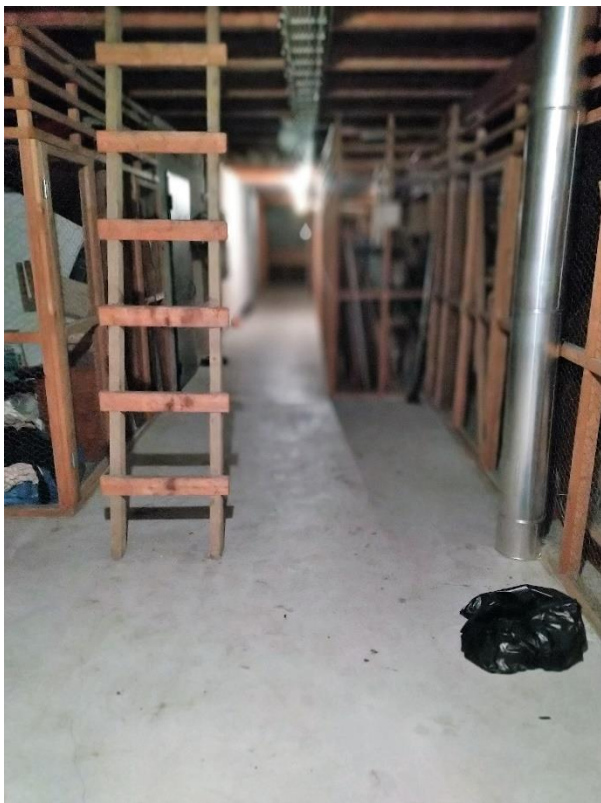
85 01930

**KIINTEISTÖ-OY
 TAMPEREEN KESKUS**

[Handwritten signature]

ARKKITEHTI
 TAMPERE
 TAMPERE
 TAMPERE
 TAMPERE

Vuoden 1966 vintin pohjakuvaan merkitty vuonna 2021 otettujen valokuvien sijainti



Yleiskuvaa vintiltä

JOHTOPÄÄTÖKSET

Puutarhakadun liiketalo sijaitsee Tampereen ydinkeskustan alueella, jonka korttelirakenne ja katuverkko ovat muodostuneet pääpiirteittäin nykyisenlaiseksi jo varhain kaupungin perustamisen jälkeen. Keskustan saneerauksessa 1950- ja 1960-luvuilla alueen korttelirakennetta ja rakennuskantaa uudistettiin voimakkaasti ja katuja levennettiin autoliikenteen kasvua ennakoiden. Puutarhakadun liiketalo oli kortteliinsa viimeisenä rakennettu kohde ja se valmistui 1968. Alueen kaupunkikuvalle on leimallista korkeampien rakennusmassojen ja matalien liikesiipien vuorottelu sekä vaakasuuntaiset linjat julkisivuissa.

Puutarhakadun liiketalo on luokiteltu *Tampereen keskustan rakennettu kulttuuriympäristö 2012* -selvityksessä arvokkaaksi modernin rakennusperinnön kohteeksi. Valintaperusteena on ollut se, että kohde on tunnettujen arkkitehtien suunnittelema liikerakennus. Puutarhakadun liiketalo on harvoja Kaija ja Heikki Sirénin suunnittelema rakennuksia Tampereella. Nauhaikkunat ja pelkistetty muodonanto ovat aikakauden arkkitehtuurille tyypillisiä piirteitä. Julkisivujen tumma väritys nostaa Puutarhakadun liiketalon esiin alueen vaaleasävyisen rakennuskannan joukosta. Rakennuksen ulkoasun muutokset ovat olleet vähäisiä. Rakennuksen sisätiloissa muutoksia on tapahtunut paljon, käyttötarkoituksenmuutoksien ja huonejärjestelymuutosten ja pintaremonttien myötä. Sisätiloista parhaiten säilynyttä osuutta materiaaleiltaan edustaa rakennuksen porrashuoneet. Huonejärjestys on säilynyt parhaiten kellaritiloissa ja B-portaan huoneistoasettelussa.

LÄHTEET

Tampereen kantakaupungin rakennuskulttuuri 1998. Tampereen kaupungin ympäristötoimi, kaavoitusyksikkö. Julkaisuja 2/98. Tampere 1998.

Tampereen keskustan rakennettu kulttuuriympäristö 2012. Tampereen kaupunki / A-Insinöörit Suunnittelu Oy.

Vanhat asemakaavakartat.

Asemakaava nro 8123 selostuksineen. II-16-2, Hämeenpuisto 27 B, asuin- ja liikerakennuksen ullakkotilojen muuttaminen asuinkäyttöön. Tampereen kaupunki.

Verkkolähteet

Heikki Sirén. <http://www.mfa.fi/arkkitehtiesittely?apid=956487> [viitattu 15.8.2017]

Siren, Heikki ja Kaija (1918 - 2013). <http://www.kansallisbiografia.fi/kansallisbiografia/henkilo/1426> [viitattu 15.8.2017]

Keskustan saneeraus. <http://www15.uta.fi/koskivoimaa/kaupunki/1940-60/saneer.html> [viitattu 15.8.2017]

Valtakunnallisesti merkittävät rakennetut kulttuuriympäristöt RKY. Hämeenpuisto. Museoviraston verkkojulkaisu. http://www.rky.fi/read/asp/r_kohde_det.aspx?KOHDE_ID=4502 [viitattu 22.8.2017]