

Tampereen kaupunki

## Kokonkadun akm nro 8833 rakennetun ympäristön inventointi

DONNA ID 5701494

Raportti



30.9.2021

---

## Sisällysluettelo

<b>1</b>	<b>Johdanto</b> .....	<b>1</b>
1.1	Selvitysalue ja kohteet.....	2
1.2	Työmenetelmät .....	3
1.3	Aiemmat selvitykset .....	4
<b>2</b>	<b>Selvitysalueen rakentuminen</b> .....	<b>6</b>
2.1	Messukylän pitäjän ja kunnan aika.....	6
2.2	Jälleenrakennuskausi ja alueen kehitys sen jälkeen.....	11
<b>3</b>	<b>Kokon rakennusten inventointi</b> .....	<b>16</b>
3.1	Rakennukset .....	16
3.1.1	Päärakennus .....	16
3.1.2	Entinen navetta .....	19
3.1.3	Entinen karjakeittiö .....	21
3.1.4	Luhtiaitta.....	23
3.1.5	Vilja-aitta.....	25
3.1.6	Entinen puimala.....	27
3.1.7	1960-luvun asuinrakennus .....	29
3.2	Kokon tilan tärkeimmät vaiheet .....	31
3.3	Nykytilan kuvaus ja kohteen ominaispiirteet .....	39
3.4	Suhde ympäristöön.....	42
3.5	Kokon tilan arvot .....	49
3.6	Kohteen kunto ja säilymisedellytykset .....	51
<b>4</b>	<b>Johtopäätökset ja suositukset</b> .....	<b>52</b>
4.1	Johtopäätökset Kokon suhteesta maisemaan ja merkityksestä osana kaupunkikuvaa.....	52
4.2	Johtopäätökset Kokon tilan arvojen huomioimisesta .....	53
4.3	Yhteenveto suosituksista ja kaupunkikuvallisten arvojen huomioimisesta kaavoituksessa .....	54
<b>5</b>	<b>Käytetyt lähteet</b> .....	<b>57</b>

30.9.2021

# Kokonkadun akm nro 8833 rakennetun ympäristön inventointi

## 1 Johdanto

Rakennetun ympäristön selvityksen tavoitteena on tuottaa taustamateriaalia Kokonkadun asemakaavamuutoksen nro 8833 rakennetusta kulttuuriympäristöstä asemakaavatyötä varten. Selvitys tarjoaa asemakaavatyön pohjaksi tiedot alueen rakennuskannan kehittymisestä ja kehitykseen vaikuttaneista tärkeimmistä ilmiöistä. Selvityksen perusteella on mahdollista arvioida kaavaratkaisun vaikutuksia rakennettuun kulttuuriympäristöön.

Kaava-alueelta inventoitiin selvitystyön yhteydessä olemassa oleva rakennuskanta, joka sijoittuu kolmelle eri kiinteistölle. Näistä kolmesta kohteesta laadittiin inventointikortit, joihin kuvailtiin kohteiden perustiedot, niiden nykytilaa, rakentamisen vaiheita, suhdetta ympäristöön ja arvoja. Inventointi tehtiin asemakaavatyön vaatimalla tarkkuudella keskittyen rakennusten ulkoasuun.

Selvityksen tilaaja oli Tampereen kaupunki, jota edusti toimistoarkkitehti Marjukka Huotari ja projektiarkkitehti Katarina Surakka. Selvityksen on laatinut FCG Finnish Consulting Group Oy:stä arkkitehti Minttu Kervinen avustajanaan arkkitehtiylioppilas Nikolay Bobrov.

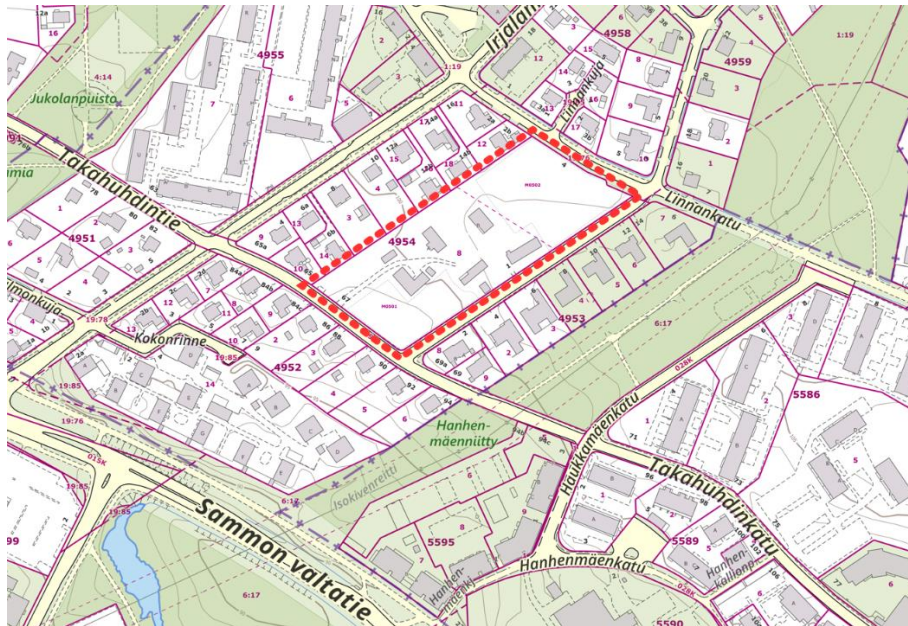


Kuva 1. Selvitysalueen sijainti Tampereen kaupunkirakenteessa. Selvitysalueen likimääräinen sijainti osoitettu punaisella katkoviivalla. Pohjakartta: MML, Taustakartta 2021.

30.9.2021

## 1.1 Selvitysalue ja kohteet

Selvitysalue sijaitsee Tampereella Takahuhdin kaupunginosassa Kokonkadun varrella ja käsittää yhdellä kiinteistöllä olevan entisen Kokon tilan pihapiirin. Pihapiirissä on kaksi asuinrakennusta ja tilan entisiä talousrakennuksia. Koillisesta selvitysalue rajautuu Linnankatuun ja lounaassa Takahuhdin-tiehen. Kokonkatu rajaa selvitysalueita kaakosta. Luoteesta aluetta rajaa pientaloasutus. Selvitysalueita ympäröivien katujen varsilla on pientaloja eri vuosikymmeniltä alkaen jälleenrakennuskaudelta.



Kuva 2. Selvitysalueen sijainti virastokartalla. Pohjakartta: Tampereen kaupunki 2021, virastokartta, <https://kartat.tampere.fi/oskari/>

30.9.2021

## 1.2 Työmenetelmät

Työ on tehty kolmessa vaiheessa:

- lähtötietojen koonti
- analyysi- ja arvottamisvaihe maastokäynteineen sekä
- yhteenvetovaihe

Lähtötietojen kokoamisen jälkeen alueen rakennuskantaan vaikuttaneen kehityshistorian pääpiirteet kuvattiin kirjallisuuden ja karttojen perusteella. Analyysivaiheessa selvitysalueella ja inventointikohteessa käytiin ja se valokuvattiin. Maastokäynnistä tiedotettiin etukäteen kiinteistön omistajia. Haastattelut tehtiin maastokäynnin yhteydessä. Maastokäynnin tekivät arkkitehti Minttu Kervinen ja arkkitehtiylioppilas Nikolay Bobrov 5.8.2021. Arvottamisvaiheessa määriteltiin kohteen arvot. Tässä työssä analysoitiin tarkastelualueelta yhden kohteen historialliset, rakennushistorialliset ja maisemalliset arvot. Arvot on esitetty sanallisesti. Arvottamisen teki arkkitehti SAFA Minttu Kervinen. Lopuksi selvitystyön tulokset koottiin yhteen ja annettiin suosituksia alueen arvojen huomioimisesta kaavaratkaisussa.

Inventointikohteita tarkasteltiin seuraavin kriteerein:

Historiallinen arvo

- Kohteen merkitys historiallisen kehityksen, tapahtuman tai ilmiön todisteena

Arkkitehtoninen ja rakennustekninen arvo

- Harvinaisuus tai ainutlaatuisuus (harvinaisuus)
- Historiallinen tyypillisuus alueelle (tyypillisuus)
- Aluetta tai tiettyä aikaa kuvaavat tyypilliset piirteet (edustavuus);
- Alkuperäistä tai sitä vastaavan käytön, rakentamistavan, arkkitehtuurin tai tyylin ilmeneminen ja jatkuminen (alkuperäisyys)
- Näkyvissä olevat eri aikakausien rakenteet, materiaalit ja tyylipiirteet, jotka ilmentävät rakentamisen, hoidon ja käytön historiaa ja jatkuvuutta (historiallinen kerroksisuus).

Ympäristöarvo

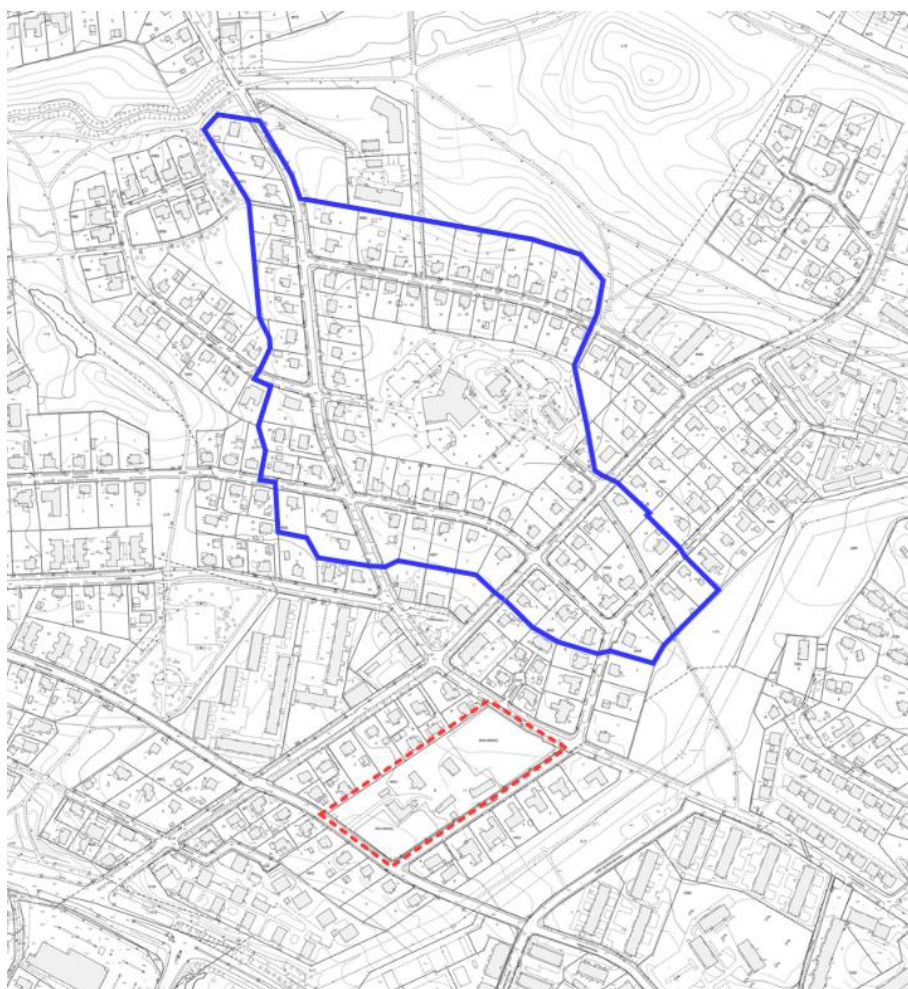
- Kaupunkikuvallinen tai maisemallinen arvo

30.9.2021

### 1.3 Aiemmat selvitykset

Kokon tila on mainittu Tampereen kantakaupungin rakennuskulttuuri 1998 -teoksessa, jossa sen arvoluokaksi on mainittu RKM IIIv eli kohteella on rakennustaiteellisia, kulttuurihistoriallisia ja maisemallisia/kaupunkikuvallisia/ympäristökokonaisuuteen liittyviä arvoja. Arvoluokaltaan kohde on määriteltäväksi, mutta alkuperäisyysaste on vähentynyt tai ympäristökokonaisuus on kärsinyt. Jukka Vahala on laatinut kohteesta vuonna 1996 inventointikortit, joissa rakennusten ulkoasu on käyty tarkkaan läpi.

Kohteen pohjoispuolella olevaa Irjalan jälleenrakennuskauden asuinaluetta on tarkasteltu Jälkkäri -selvityksessä (Jälleenrakennuskauden yhtenäisten pientaloalueiden säilyneisyyden selvitys, 2021, Tampereen kaupunki). Irjalasta on rajattu arvokas jälleenrakennuskauden pientaloalue. Sen ja Kokonkadun asemakaavamuutoksen 8833 väliin jää yksi arvoalueeseen kuulumaton kortteli.



Kuva 3. Kartalla on esitetty sinisellä rajauksella Irjalan jälleenrakennuskauden asuinalueen arvoalueen rajaus ja punaisella Kokontien asemakaavamuutoksen nro 8833 rajaus. Pohjakartta: Tampereen kaupunki 2021, kantakartta, <https://kartat.tampere.fi/oskari/>

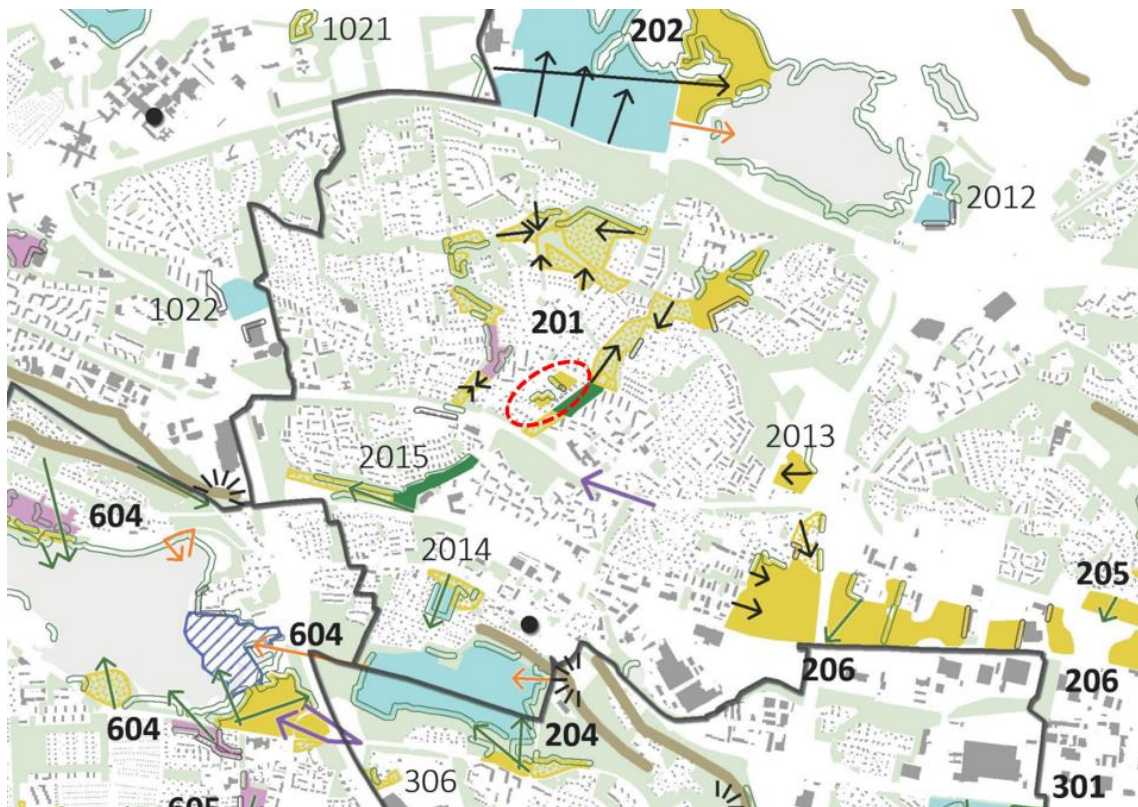
30.9.2021

Tampereen kantakaupungin avoimet maisematilat -selvityksessä (2015) on kartoitettu kantakaupungin jäljellä olevat avoimet maisematilat ja inventoitu niiden maisemakuvalliset, kulttuurihistorialliset ja virkistyselliset arvot sekä merkitys viherverkon monipuolisuudelle. Takahuhdin ja Pappilan pellot ovat yksi selvityksessä tunnistettu arvokas avoin maisematila. Kokon tilan yhteydessä olevat kaksi niittyalaikkuu on huomioitu osana Takahuhdin ja Pappilan peltojen avointa maisematilaa.

Alue sijaitsee Takahuhdin ja Ruotulan omakotialueen keskellä ja koostuu kahdesta erillisestä nauhamaisesta avointen maisematilojen sarjasta. Lohkoista laajin on Varsanpuiston ja Huhmarpellon alue. Sen eteläpuolella on vanha Irjalan kylätontti, joka nyt on koulualueena. Itäisempi nauhamainen avointen maisematilojen ketju jatkuu Takahuhdistä ja Pappilasta Jankanpuiston kautta Hakametsän Alasniitynpuistoon. Läntisempi ketju saa alkunsa Huhmarpellolta ja jatkuu Takahuhdin ja Huikkaan rajaa seuraillen etelään päättyen Sammon valtatiehen.

Alueet ovat säilyneet avoimina maisematiloina ja ne ovat edustavimmilta osiltaan mukana avoimina alueina hoidettavien puistojen ohjelmassa. Asemakaavoitus tukee ydinalueiden säilymistä avoimina maisematiloina.

Selvityksessä suositellaan huomioimaan alueen merkitys kaupunkirakenteen ja maisemahistorian kannalta merkittävänä avoimena maisematilana. Erityistä huomiota tulisi kiinnittää avoimen tilan sarjamaisen jatkumon säilymiseen.



Kuva 4. Ote Tampereen kantakaupungin avoimet maisematilat -selvityksen (2015) kohdekartasta. Kartalle on merkitty selvityksessä tunnistetut erityyppiset avoimet maisematilat erilaisin värein ja rasterein, tärkeät reunavyöhykkeet viiva-merkinnöin, tärkeät näkymät nuolilla ja näköalapaikat. Selvitysalueen likimääräinen sijainti on osoitettu punaisella katkoviivalla.

30.9.2021

## 2 Selvitysalueen rakentuminen

### 2.1 Messukylän pitäjän ja kunnan aika

Tarkastelualue on kuulunut Messukylän pitäjään. Nimenä Messukylä mainitaan ensimmäisen kerran vuonna 1439 kappeliseurakunnan nimenä. Kappeliseurakunnalla oli alkuun puinen kirkko, jonka tilalle rakennettiin 1500-luvun alkupuolella kivikirkko. Kirkon läheisyydessä sijaitsi kaksi suurkylää, Takahuhti ja Messukylä. Takahuhdin taloluku vaihteli 1500-luvun puolimaissa 23 ja 30 talon välillä. Takahuhdin ryhmäkylä sijaitsi kirkon pohjoispuolella Messukylän harjun ja Alasenjärven väliin jäävän viljelyyn sopivan alueen keskellä nykyisten Irtalan, Pappilan ja Ristinarkun tietämillä. Kirkon eteläpuolella oli Messukylä. Kappeli itsenäistyi vuonna 1636 Messukylän seurakunnaksi.

Hans Hanssonin Ylä-Satakunnan lääninkartassa 1650-luvulta näkyy Messukylän kirkko ja kylä sekä Takahuhdin kylä kirkon pohjoispuolella. Kirkolta lähtee pohjoiseen Aitolahden suuntaan tie. Messukylän harjulla puolestaan näkyy itä-länsisuuntainen keskiaikainen, valtakunnallinen tie Hämeen valtatie.



Kuva 5. Tammerkosken seudun kartta 1600-luvulta. Tarkastelualueen likimääräinen sijainti on osoitettu punaisella soikiolla. Kartassa ei ole merkintöjä tarkastelualueella, mutta heti tarkastelualueen itäpuolella näkyy Takahuhdin kylän talot. (Kartta: D.V. Ekman; Tampereen kaupungin arkisto).



30.9.2021

---

Viljelysten yhtenäistämiseksi aloitettiin 1750-luvun jälkeen isojako. Se eteni eri puolilla maata ja eri kylissä eri aikaan. Mikäli talojen omistajat olivat erimielisiä maanjaosta, prosessi venyi hyvinkin pitkäksi. Messukylän pitäjässä isojaon maanmittaukset aloitettiin 1760-luvulla, mutta isojako saatiin toimitettua loppuun vasta 1800- ja 1900-lukujen taitteessa.

Tampereen kaupunki perustettiin vuonna 1779 Messukylän sisään.

Takahuhdin isojakokartassa vuodelta 1793 kylä on edelleen tiivis ryhmäkylä. Pappila sijoittuu kylästä hieman erilleen. Vuosina 1776-1805 laaditussa Kuninkaankartastossa Takahuhti on myös tiivis ryhmäkylä. Kylään kuulunut Irjalan talo on merkitty karttaan omana kylänään. Myös Pappila on erillään ryhmäkylästä.

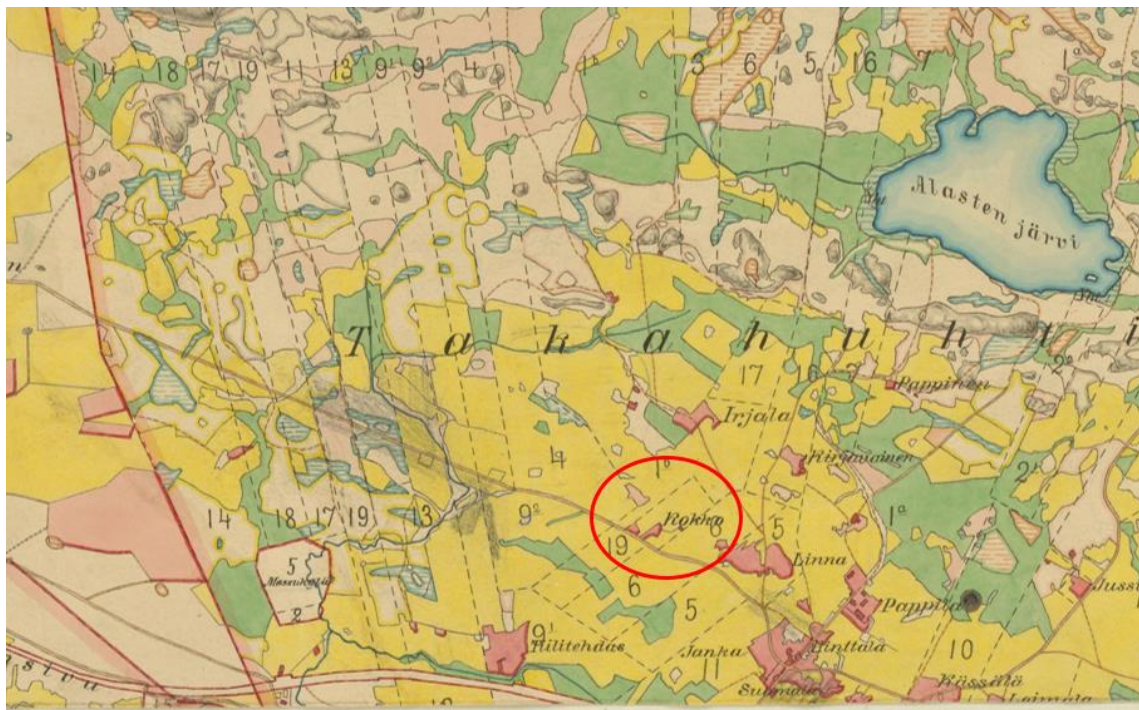
Vuonna 1840 alettiin suunnitella Suomen uutta yleiskarttaa. Yleiskartan pohjaksi laadittiin vuosina 1841–1855 kartat yhteensä 339 pitäjältä mittakaavaan 1:20 000. Uusi pitäjänkartasto oli selkeä parannus aikaisempaan 1700-luvun pitäjänkartastoon verrattuna, sillä isojakotoimitusten vuoksi oli olemassa jo runsaasti uutta karttojen pohja-aineistoa. Myöhemmin vielä määrättiin mitattavaksi kaikki ne tilat, joista ei ollut suoritettu geometrisiä mittauksia isojakoa ja verollepanoa varten.

Aitolahden ja Messukylän pitäjänkartassa vuodelta 1850 (ks. Kuva 6) on esitetty mm. pellot ja niityt, asutuksen sijoittuminen ja tiet. Koska isojakoa ei vielä ollut saatu Messukylässä päätökseen, tilarajoja kartalla ei esitetä. Kartassa näkyy nykyisen Takahuhdintien paikalla ollut tie, joka johti Takahuhdin kylästä Tampereen keskustaan. Tien pohjoispuolella on iso peltoaukea, jonka pohjoislaidalla on niittyjä. Niittyjen pohjoispuolelta alkaa laaja metsäalue, joka ulottuu Näsijärven rannalle asti. Takahuhdin talot ovat yhtenä ryppäänä. Niiden lisäksi eri puolille peltoaukeaa on merkitty Pappilan, Irjalan ja Kokon talo. Karttaan on myöhemmin lisätty merkintöjä, kuten tilarajoja Tampereen rajalle ja rautatie. Messukylän kirkko sijoittuu eteläisemmälle karttalehdelle.

30.9.2021



Kuva 6. Ote Aitolahden ja Messukylän pitäjänkartasta vuodelta 1850. Karttaan on merkitty asutus, tielinjaukset, pellot ja niityt. Tarkastelualueen likimääräinen sijainti on osoitettu punaisella soikiolla. Kokko sijaitsee Takahuodin kylän peltoaukean keskellä Tampereelle johtavan tien varressa. Kuvälähde: <http://digi.narc.fi>



Kuva 7. Ote Aitolahden ja Messukylän pitäjänkartasta 1906–1907. Karttaan on merkitty asutus, tielinjaukset, rata, pellot ja niityt sekä kiinteistörajat. Niiden sijaintia on kuvattu tekstissä. Tarkastelualueen likimääräinen sijainti on osoitettu punaisella soikiolla. Takahuodin ryhmäkylästä on irtaantunut muutama muukin talo. Kuvälähde: <http://digi.narc.fi>

30.9.2021

---

Takahuhdin ja Messukylän ryhmäkylät alkoivat hajota isojaon myötä, kun kantatilat siirtyivät viljelystensä viereen, uusia maatiloja perustettiin ja mäkitupien määrä kasvoi. Kehitys näkyy hyvin Aitolahden ja Messukylän pitäjänkartassa 1906–1907 (ks. Kuva 7). Takahuhdin entinen kylätontti näkyy kartalla edelleen tiiviimmin asuttuna, mutta osa taloista on jo siirtynyt omien peltojensa yhteyteen. Vuoden 1850 pitäjänkarttaan verrattuna Takahuhdin peltoaukean pinta-ala on selvästi kasvanut. Maaston alavimmat ja kosteimmat alueet ovat edelleen niittynä etenkin Alasjärvestä lidesjärveen laskevan Vuohenojan rannoilla. Peltoaukean pohjoispuolella on edelleen Näsijärven rannalle ulottuva metsäalue, jota rikkoo vain pienet hajanaiset niityt. Metsäalue on jaettu Takahuhdin taloille kuuluviksi etelä-pohjoissuuntaisiksi metsäkaistaleiksi isojaossa.

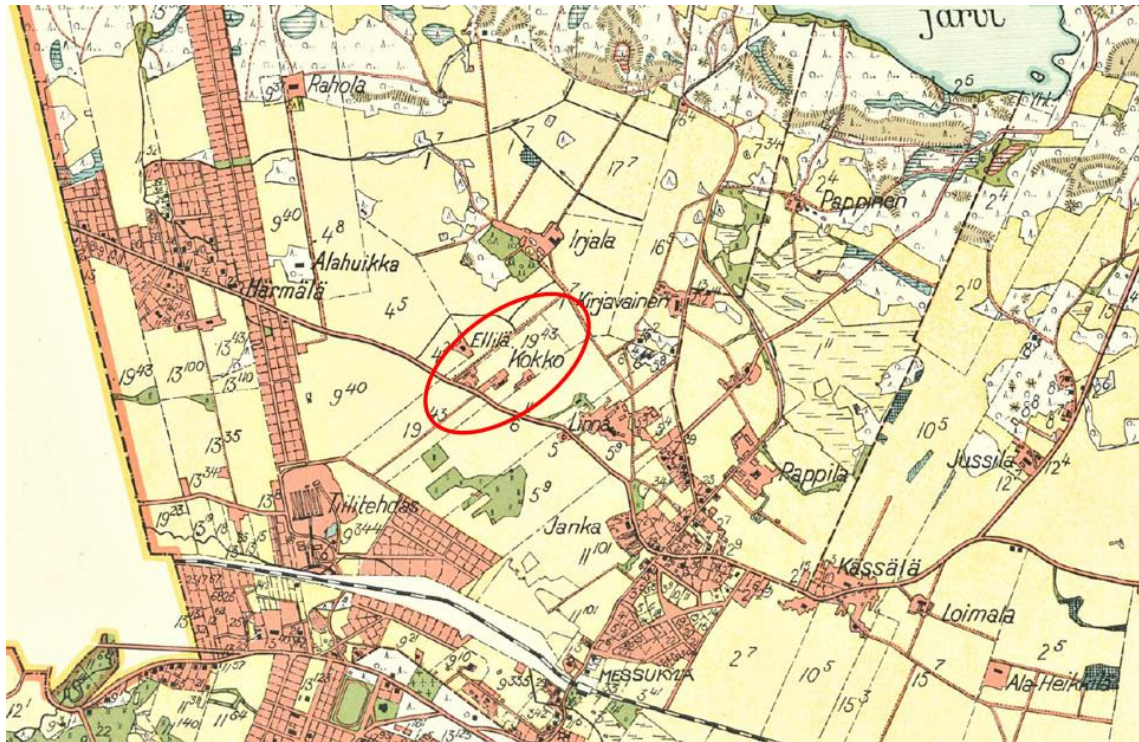
Takahuhdin alue oli 1900-luvun alussa vielä hyvin maalaismaista, vaikka Tampereesta oli kasvanut merkittävä teollisuuskaupunki. Tampereen kasvu alkoi 1900-luvun alkuvuosikymmeninä kuitenkin heijastua myös Messukylään. Tampereen esikaupunkiasutus levisi kunnanrajan yli Messukylään mm. nykyisen Uudenkylän alueelle. Lisäksi Messukylän kunta hankki omistukseensa maatiloja, joita sitten pilkkottiin asuintonteiksi. Näin sai alkunsa esimerkiksi Ristinarkun itäpuolella oleva 1920-luvun omakotialue.

1930-luvulla valmisteltiin Messukylän liittämistä Tampereeseen. Tätä varten Messukylästä laadittiin kartta (ks. Kuva 8), joka on vuodelta 1937. Kartassa näkyy Kokon tilan sijainti peltoaukean keskellä. Kokon eteläpuolella kulkee Tampereelle johtava tie nykyisen Takahuhdintien paikalla. Kokon tilan rakennukset on merkitty karttaan. Osa rakennuksista sijoittuu tilalla edelleen olevien rakennusten paikalle, mutta esimerkiksi 1800-luvulla rakennettua päärakennusta ei ole merkitty karttaan. Karttaan on merkitty asuinrakennus suurin piirtein nykyisen luhtiaitan paikalle. Kokon luoteispuolella karttaan on merkitty Ellilä -niminen talo. Sen ja Kokon välistä johtaa lounas-koillinen-suuntainen kylätie Irjalan talolle johtavalle kylätielle. Lisäksi Kokoilta johtaa lounaaseen kohti tiilitehdasta toinen kylätie.

Kartassa näkyy Tampereen rajalla asutus Uudessakylässä. Lisäksi kartassa näkyy Ali-Huikkaan talon mailla ollut tiilitehdas Messukylän harjun kupeessa junaradan pohjoispuolella. Tiilitehtaalta pohjoiseen jatkuva sarka on osoitettu kartassa asuintonteiksi palstoitettuna, samoin kuin tiilitehtaan itäpuoli. Tampereen kaupunki osti Ali-Huikkaan maat vuonna 1933 ja osa talon maista lohkottiin kymmeniksi tonteiksi. Pitkälle pohjoiseen ulottunutta tonttiriviä ei kuitenkaan koskaan pyykitetty tai myyty asutuksen käyttöön Messukylän vuoden 1937 kartassa näkyvän suunnitelman mukaan.

Toisen maailmansodan takia Messukylän kuntaliitos Tampereeseen viivästyi 1940-luvulle. Messukylä liittyi Tampereeseen vuonna 1947.

30.9.2021



Kuva 8. Ote Messukylän kartasta vuodelta 1937. Karttaan on merkitty olemassa oleva ja suunniteltu asutus, tielinjaukset, rata, pellot ja niityt sekä kiinteistörajat. Tarkastelualueen likimääräinen sijainti on osoitettu punaisella soikiolla. Kuvälähde: <http://digi.narc.fi>



Kuva 9. Vuonna 1920 otettu mustavalkoinen valokuva Kokon talon edustalta. Kuvassa on talon silloinen isäntä Arvo Kokko sukulaisineen. Talon piha on avoin ja taloa ympäröi avoin peltomaisema. Kuvassa rakennuksella on pärekatto ja se vaikuttaa olevan vuoraamaton. Hirsien pitkät nurkat hahmottuvat alkuperäisestä kuvasta. Kuvälähde: kohteen omistajien kotialbumi.

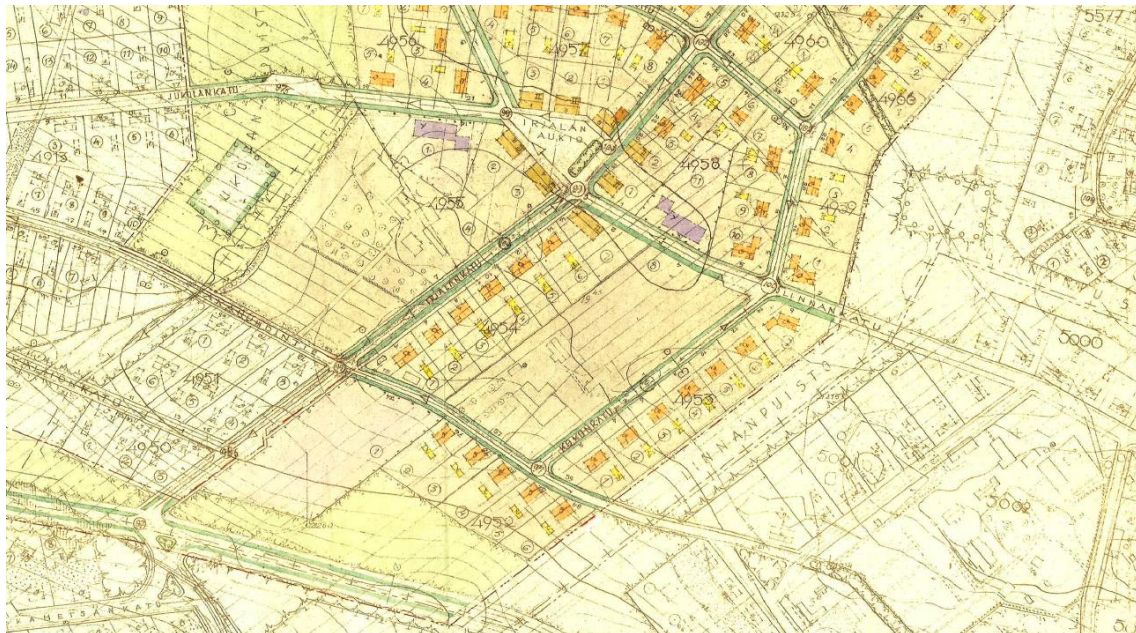
30.9.2021

## 2.2 Jälleenrakennuskausi ja alueen kehitys sen jälkeen

Tampereen kaupunki kasvoi nopeasti toisen maailmansodan jälkeen. Teollisuuskaupunkina Tampere houkutti evakkoja, rintamamiehiä sekä muuta väestöä. Asuntotarpeen kasvaessa nopeasti keskustan ympäristöön kaavoitettiin esikaupunkimaisia alueita maanhankintalain nojalla. Asutustoimintaa varten jo aiemmin säädetty pika-asutuslaki korvattiin vuonna 1945 säädetyllä maanhankintalailla. Sen mukaan tiloja, tontteja ja alueita muodostettiin ensisijaisesti valtion maista, mutta maata hankittiin myös luovutusvelvollisilta, vapaaehtoisilla luovutuksilla ja pakkolunastuksilla.

Kun Messukylä oli liitetty Tampereeseen vuonna 1947, kaupungin puoleisia alueita lähdettiin heti asemakaavoittamaan. Irjala ja samalla tarkastelualue asemakaavoitettiin vuonna 1951 ja sisäasiainministeriö hyväksyi kaavan 5.12.1952. Kaava lähti toteutumaan vuonna 1953, kun Tampereen kaupunki osti Irjalan tilan. Kaava on edelleen voimassa tarkastelualueella ja paikoitellen lähiympäristössä, kuten Kokonkadun kaakkoispuolen ja Takahuhtintien lounaispuolen pientalotonteilla. Kaava on voimassa myös Irjalanaukiolla. Tarkastelualueen läheisyyden katuverkko sai kaavassa muotonsa. Kaavan kaduista Takahuhtintie ja osa Irjalankatua sijoittuivat olemassa olevien teiden paikalle. Kaavassa Kokon tilalle osoitetaan nykyinen tontti, joka rajautuu lounaassa Takahuhtintiehen, kaakossa Kokonkatuun, koillisessa Linnankatuun ja luoteessa Irjalankadun varrella oleviin pientalotontteihin. Lisäksi tilan entiselle kiinteistölle osoitetaan Irjalankadun varteen pientalorivi. Takahuhtintien lounaispuolella tilan entiselle kiinteistölle osoitetaan pientalotontteja tien varteen ja niiden eteläpuolelle puistoa. Irjalankadun kulmaan osoitetaan suuri tontti yleisille rakennuksille. Kaavassa näkyy myös Sammon valtatie linjauksen Kokon entisen pellon etelälaidalla.

Kaavan pohjakartalla näkyy Takahuhtintieltä Kokon pihapiiriin johtava puukuja sekä pihapiirin rakennuksista päärakennus, navetta, karjakeittiö ja aitta. Vilja-aitta näkyy Kokonkadun linjauksen alla ja Takahuhtintien varressa on tilaan kuulunut talousrakennus. Sitä on käytetty mm. eläinsuojan ja heinävarastona. Myös tilan eteläisellä peltoaukealla ollut talousrakennus näkyy Sammonvaltatie linjauksen alla.



Kuva 10. Ote vuoden 1952 asemakaavasta (kaava nro 290) Kokon tilan ympäristössä. Kuvälähde: Tampereen kaupungin kaavoituksen arkisto.

30.9.2021

Tarkastelualueen ja sen ympäristön rakentumista pystyy hyvin seuraamaan Tampereesta otetuista eri vuosikymmenten ilmakuvista. Vuoden 1946 ilmakuvassa Kokko sijoittuu Takahuhdin suuren peltoaukean keskelle Tampereelle johtaneen Takahuhdintien varteen. Kokon luoteispuolella on toinen maatila. Vuoden 1956 ilmakuvassa näkyy, että 1950-luvun alussa kaavoitettu Irjalan asuinalue on lähtenyt rakentumaan sen jälkeen, kun Tampereen kaupunki osti Irjalan tilan maat vuonna 1953. Katuverkko on toteutettu kaavan mukaan, tosin nykyinen Sammon valtatie päättyy Irjalankadun risteykseen. Tarkastelualueen lähiympäristön tonteista vain Takahuhdintien varteen on rakennettu pientaloja. Talot ovat jälleenrakennuskaudelle tyypillisiä, noppamaisia taloja. Rakentamattomat tontit ovat peltona ja viljeltyjä.



Kuva 11. Ote ilmakuvasta vuodelta 1946. Tarkastelualue on osoitettu punaisella katkoviivalla. Kuvälähde: Tampereen kaupunki 2021, <https://kartat.tampere.fi/oskari/>



Kuva 12. Ote ilmakuvasta vuodelta 1956. Tarkastelualue on osoitettu punaisella katkoviivalla. Kuvälähde: Tampereen kaupunki 2021, <https://kartat.tampere.fi/oskari/>

30.9.2021

Vuoden 1966 ilmakuvasa näkyy ensimmäinen Kokon tilan kohdalla Irjalankadun varrelle rakennettu omakotitalo. Lähiympäristöstä Irjalanaukiota reunustavat pienkerrostalot ovat valmistuneet. Kokon lähiympäristön rakentamattomat tontit ovat edelleen peltona ja viljeltyjä. Kokon luoteispuolella kartoissa näkyy edelleen Ellilä -niminen maatila ja hieman kauempana kaakossa on Janka- ja Linna -nimiset maatilat. Ne olivat Kokon tavoin Takahuodin kylän kantatiloja.

1960-luvulla Ellilän ja Linnan maat kaavoitettiin rivi- ja kerrostaloille. Ne toteutettiin aluerakennuskohteina elementtitekniikalla. Vuoden 1974 ilmakuvasa niiden entisten tilakeskusten paikalla näkyy rivitaloja sekä lamellikerrostaloja. Kokonkatu tehtiin 1960-luvulla ja kadun varsi rakentui nopeasti täyteen pientaloja. Vaikka alueella oli edelleen voimassa vuoden 1952 asemakaava, talot toteutettiin yksikerroksisina, tasakattoisina rakennuksina, joiden autotallit sijoittuvat kadun puolelle rakennusta.



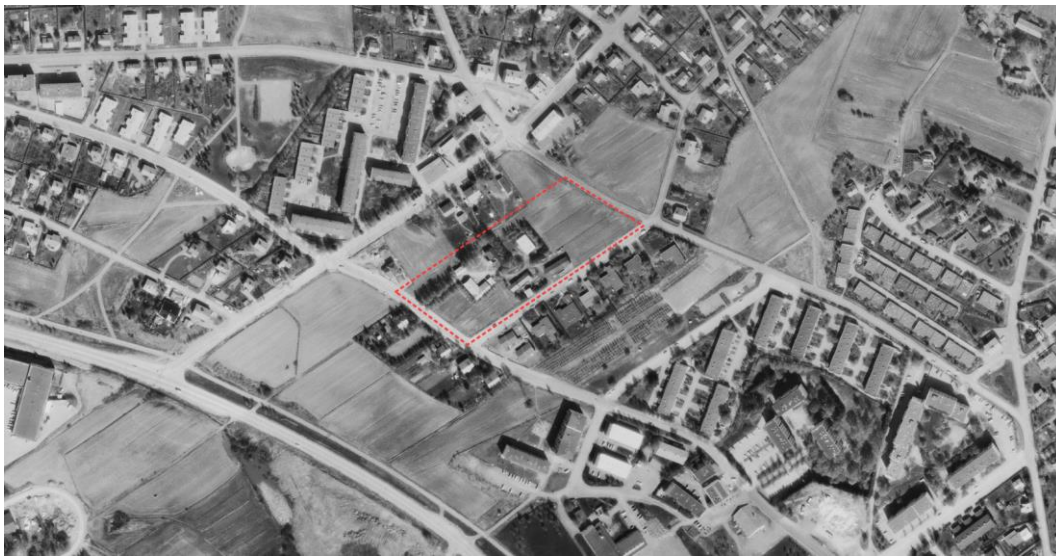
Kuva 13. Ote ilmakuvasa vuodelta 1966. Tarkastelualue on osoitettu punaisella katkoviivalla. Kuvalähde: Tampereen kaupunki 2021, <https://kartat.tampere.fi/oskari/>



Kuva 14. Ote ilmakuvasa vuodelta 1974. Tarkastelualue on osoitettu punaisella katkoviivalla. Kuvalähde: Tampereen kaupunki 2021, <https://kartat.tampere.fi/oskari/>

30.9.2021

1970-luvulla myös Jankan maatalan toiminta päättyi ja tilan maat myytiin kaupungille. Kaupan myötä Takahuhdintien lounaispuolisia alueita lähdettiin kehittämään. Voimakkaammin maisemaan vaikutti kuitenkin Sammon valtatie rakentaminen 1980-luvulla. Siitä tuli uusi pääreitti Tampereelta Holvasiin Takahuhdintien sijasta. 1990-luvulla Sammon valtatie ja radan väliin rakentui Jankan kerrostalo-alue. Takahuhdintien ja Sammonvaltatie välinen entinen peltoaukea puolestaan rakennettiin umpeen 2000-luvun alussa. Alueelle sijoittui pientaloja.



Kuva 15. Ote ilmakuvasta vuodelta 1987. Tarkastelualue on osoitettu punaisella katkoviivalla. Kuvalähde: Tampereen kaupunki 2021, <https://kartat.tampere.fi/oskari/>



Kuva 16. Ote ilmakuvasta vuodelta 2011. Tarkastelualue on osoitettu punaisella katkoviivalla. Kuvalähde: Tampereen kaupunki 2021, <https://kartat.tampere.fi/oskari/>



30.9.2021

Nykyisin tarkastelualueella ja sen läheisyydessä on vain jätteitä jäljellä Takahuhdin laajasta peltoaukeasta. Kokon tilan pihapiirin yhteydessä on pieni niittyaukku Takahuhdintien varressa ja vähän isompi niittyaukku Linnankadun varrella. Kokon entinen tilakeskus jää näiden laikkujen väliin. Suoraa yhteyttä avoimeen maisemaan niiltä ei kuitenkaan enää muodostu. Tarkastelualueen kaakkoispuolella kulkee 1960-luvulla vedetty sähkölinja, jonka ympäristö on jäänyt rakentamatta. Linnankadun ja Sammon valtatie välissä linja kulkee kapealla, rakennusten reunustamalla kaistaleella. Linnankadun pohjoispuolella avoin alue levenee niittynä hoidetuksi viheralueeksi. Viheralueelta on näköyhteys Linnankatua pitkin Kokon pihapiirin koillispuoliselle niittyaukulle.



Kuva 17. Ote ilmakuvasta vuodelta 2020. Tarkastelualue on osoitettu punaisella katkoviivalla. Kuvälähde: Tampereen kaupunki 2021, <https://kartat.tampere.fi/oskari/>

30.9.2021

### 3 Kokon rakennusten inventointi

#### 3.1 Rakennukset

##### 3.1.1 Päärakennus

Inventoitu tieto	Kuvaus
Kohde	asuintalo
Osoite	Takahuhdintie 67
Kiinteistötunnus	009-4954-8
Aluetyyppi	asuinalue
Rakennustyyppi	asuintalo
Nykyinen käyttö	asuminen
Alkuperäinen käyttö	asuminen, maatilan päärakennus
Suunnittelija	alkuperäinen tuntematon; 1982 Matti Tammilehto
Signeeraus/vuosil.	Matti Tammilehto / 1982
Valmistumisajankohta	1850? (aiempien inventointien ja omistajan arvio)
Muutokset ja korjaukset	1936 katon korotus ja poikkipääty, kuusikulmaisen kuistin tilalle isompi lapekattoinen kuisti, luultavasti rakennus on myös vuorattu vasta tällöin; 1983 ullakolle asuinhuoneet, kuistin ylle parveke, julkisivumuutokset (lämpöeristys, ikkunat ja ikkunoiden koristelaudat); rakennuksen pohjoispään vajoamaa on nostettu 2020. Lisäksi aiemman inventoinnin tietojen mukaan rakennusta on laajennettu rakentamalla sen itäpään (eli kaakkoispään) kaksi huonetta. Lisähuoneet näkyvät jo vuonna 1920 otetussa valokuvassa. Omistajien kokoamien tietojen mukaan lisähuoneet voisivat olla vuodelta 1890.
Kerrosluke	1 1/2, ullakolla asuintiloja
Pohjakaava	Parituvan muunnos, jossa eteisen toisella puolella tupa ja toisella kaksi huonetta, keittiö sijoittuu eteisen perälle.
Rungon muoto	suorakaide
Kellari / ullakko	ullakolla lämpöeristettyjä asuintiloja
Perustus	graniittipaadet
Runko	hirsi, tasanurkka
Vuoraus	pystypeiterimavuoraus, ullakkokerroksessa pystylaudoitus
Väri	vaalean keltainen, koristelaudat valkoiset
Katemateriaali	profiilipelti, tiilikuvio
Katon muoto	satula, poikkipääty lounaaseen
Ikkunat	6-jakoiset pystyikkunat; ikkunoiden ruutujako vastaa 1900-luvun alun asua, koristelaudoitus on muutettu peruskorjauksessa 1983; lisäeristysten takia ikkunat ovat syvällä seinäpintaan nähden. Kuistilla vanhat pienjakoiset ikkunat: joko alkuperäiset tai korkealaatuinen jäljitelmä.
Yksityiskohdat	Rakennus on vuorauksen ja ikkunoiden ruutujaon osalta 1930-luvun ulkoasun kaltainen, mutta kokonaisvaikutelma vastaa 1900-luvun loppupuoliskon pientaloa nykyikäisen katemateriaalin ja kattotekniikan takia. Talon edessä oleva kuistia on muutettu: alun perin kuusikulmainen muoto on muutettu suorakaiteeksi. Myöhemmin kuistin kattoa on vielä muutettu ja sen päälle rakennettu toisen kerroksen parveke. Kuistin koristeellinen lasitus on joko alkuperäinen tai jäljittelee alkuperäistä tarkasti.
Muuta	

30.9.2021



*Kuva 18. Vanha päärakennus, pääty. Pystysuuntainen laudoitus, jonka rytmi muuttuu yläkerrassa. Ikkunoiden koriste-laudoitus on muutettu peruskorjauksen yhteydessä (1982). Lisäeristyksen takia ikkunat ovat syvällä seinän pintaa nähden.*



*Kuva 19. Vanha päärakennus, detalji: kuisti. Kuistin ikkunat joko ovat alkuperäiset tai korkealaatuinen jäljitelmä. Ruutujako vastaa alkuperäistä.*

30.9.2021



LOUNAASEEN

KATOSSA JA SEINISÄÄ ENTISET VÄRIT:  
KATTO, HARMAA HOOPA  
SEINÄT, KELTAINEN LAUTA

Kuva 20. Ote lupapiirustuksesta 91 97614, julkisivu lounaaseen. Ikkunoiden koristelaudoitus on esitetty alkuperäismallina.



Kuva 21. Päärakennus, julkisivu lounaaseen. Ikkunoiden koristelaudoitus ei vastaa alkuperäistä, muutos on joko tapahtunut peruskorjauksen yhteydessä (1982) tai myöhemmässä dokumentoimattomassa korjauksessa.

30.9.2021

## 3.1.2 Entinen navetta

Inventoitu tieto	Kuvaus
<b>Kohde</b>	Entinen navetta
<b>Osoite</b>	Takahuhdintie 67
<b>Kiinteistötunnus</b>	009-4954-8
<b>Aluetyyppi</b>	asuinalue
<b>Rakennustyyppi</b>	talousrakennus; navetta, talli
<b>Nykyinen käyttö</b>	autotalli, varasto
<b>Alkuperäinen käyttö</b>	navetta, tallirakennus
<b>Suunnittelija</b>	ei tiedossa
<b>Signeeraus/ vuosil.</b>	-
<b>Valmistumisajankohta</b>	1910
<b>Muutokset ja korjaukset</b>	koillispäädystä purettu mm. huussi, navetta muutettu sikalaksi 1964
<b>Kerroslukku</b>	1
<b>Pohjakaava</b>	-
<b>Rungon muoto</b>	L-muotoinen
<b>Kellari / ullakko</b>	ei kellaria / ei ullakkoa
<b>Perustus</b>	graniittipaadet
<b>Runko</b>	alaosa hirsi, yläosa puutavara
<b>Vuoraus</b>	Kadun puoleiset julkisivut pystylaudoitus, muut pinnat hirsipinta
<b>Väri</b>	punamulta
<b>Katemateriaali</b>	peltiprofiili
<b>Katon muoto</b>	satula
<b>Ikkunat</b>	pystysuunnassa aukeavat 6-jakoiset vaakaikkunat, luultavasti alkupe- räisiä; osa lasiruuduista vedettyä lasia
<b>Yksityiskohdat</b>	rakennuksen katemateriaali uusittu, puiset tuuletusputket säilytetty al- kuperäistä vastaavina; ikkunat, ovet ja seinämateriaali alkuperäinen tai sitä vastaava. rakennuksen seinässä on runsaasti följareita (hirsiseinän tukiraken- teita); niiden luoma rytmi luo rakennukselle klassistisen ilmeen, vaikka niitä ei ole erotettu korostevärillä.
<b>Muuta</b>	-

30.9.2021



*Kuva 22. Navetta. Kadun suunnalla oleva julkisivu on pystylaudoitettu, pihalle jäävät seinät ovat raakaa hirsipintaa. Följarit luovat seinälle klassistisen rytmityksen.*



*Kuva 23. Navetta. Pihan puoleiset seinät ovat hirsipinnalla. Seinää tukevat följarit ovat pyöreätä hirttä.*



*Kuva 24. Navetan pääty.*

30.9.2021

## 3.1.3 Entinen karjakeittiö

Inventoitu tieto	Kuvaus
Kohde	Entinen karjakeittiö
Osoite	Takahuhdintie 67
Kiinteistötunnus	009-4954-8
Aluetyyppi	asuinalue
Rakennustyyppi	talousrakennus; karjakeittiö ja sauna
Nykyinen käyttö	varasto
Alkuperäinen käyttö	karjakeittiö ja sauna
Suunnittelija	ei tiedossa
Signeeraus/ vuosil.	-
Valmistumisajankohta	1905
Muutokset ja korjaukset	saunaa käytetty kanalana 1900-luvun loppupuoliskolla
Kerrosluke	1
Pohjakaava	-
Rungon muoto	suorakaide
Kellari / ullakko	ei kellaria / ei ullakkoa
Perustus	graniittipaadet
Runko	hirsi
Vuoraus	hirsipinta
Väri	punamulta, koristelaudat valkoiset, ovi vihreä
Katemateriaali	pelti
Katon muoto	satula
Ikkunat	6-jakoiset pystyikkunat
Yksityiskohdat	Ikkunoiden koristelaudat vastaavat päärakennuksen ikkunoiden 1930-luvun koristelautoituksia.
Muuta	Rakennuksen koillispuolella on tilan kaivo, josta käyttövesi on otettu ennen vesihuoltoverkostoon liittymistä.

30.9.2021



Kuva 25. Karjakeittiö / vanha sauna. Ikkunoiden koristeet vastaavat päärakennuksen ikkunoiden vanhaa listoitusta. Talon nurkalla näkyy vanha kaivo, josta käyttövesi otettiin ennen vesihuoltoverkostoon liittymistä.



Kuva 26. Karjakeittiö / vanha sauna. Hirsirakenne on huonokuntoinen. Följarit ovat myöhempää tekoa, uutta sahatava-  
raa.



30.9.2021

## 3.1.4 Luhtiaitta

Inventoitu tieto	Kuvaus
Kohde	Luhtiaitta
Osoite	Takahuhdintie 67
Kiinteistötunnus	009-4954-8
Aluetyyppi	asuinalue
Rakennustyyppi	aitta
Nykyinen käyttö	varasto, puuvarasto
Alkuperäinen käyttö	aitta ja puuvarasto; suola-, liha ja mankelihuone, yläkerran luhtikäytävällä nukkuma-aitat
Suunnittelija	rakennusmestari Toivo Jaakkola
Signeeraus/ vuosil.	-
Valmistumisajankohta	1933
Muutokset ja korjaukset	Luhdin perustuksia on uusittu 2000-luvulla
Kerros-luku	2 aitta / 1 puuvarasto
Pohjakaava	luhtiaitta, jonka jatkeena puuvarasto
Rungon muoto	suorakaide
Kellari / ullakko	aitan alla kellari / ei ullakkoa
Perustus	betoni, betonipilarit
Runko	hirsi
Vuoraus	aitassa hirsipinta alakerrassa, yläkerta pystyrimalautoitus; puuvarasto pystyautoitus
Väri	punamulta, valkoiset koristelistat
Katemateriaali	betonitiili
Katon muoto	satula
Ikkunat	aittaosassa pieniä 2-osaisia ikkunoita
Yksityiskohdat	Luhtikäytävä on koristeellinen; ala- ja yläkerran kaide on X-lautoitettu ja tiheäjakoinen. Yläkerrassa luhtikäytävä on arkadimainen yläreunastaan kaarevien aukkojen ansiosta. Kaiteet, kaarien koristelaudat ja nurkkapylväs ovat erotettu korostevärillä.
Muuta	Aittaosa on rakennettu toisen aittarakennuksen hirsistä, jotka on siirretty paikalle muualta. Aitta on tyyppilinen takahuhtilainen luhtiaitta.

30.9.2021



*Kuva 27. Aitta / puuvarasto, Kokonkadun puoleinen takajulkisivu.*



*Kuva 28. Aitta / puuvarasto. Toisen kerroksen luhtikäytävä, koristeelliset kaiteet ja arkadi.*

30.9.2021

## 3.1.5 Vilja-aitta

Inventoitu tieto	Kuvaus
Kohde	vilja-aitta
Osoite	Takahuhdintie 67
Kiinteistötunnus	009-4954-8
Aluetyyppi	asuinalue
Rakennustyyppi	talousrakennus
Nykyinen käyttö	varasto
Alkuperäinen käyttö	vilja-aitta
Suunnittelija	ei tiedossa
Signeeraus/ vuosil.	-
Valmistumisajankohta	1800-luvun loppupuolisko
Muutokset ja korjaukset	-
Kerrosluku	1
Pohjakaava	-
Rungon muoto	suorakaide
Kellari / ullakko	ei kellaria / ullakkoa
Perustus	graniittipaadet
Runko	hirsi
Vuoraus	hirsipinta, takaseinä Kokonkadun puolella pystypeiterimavuorattu
Väri	punamulta, koristelaudoitus valkoinen, ovi vihreä
Katemateriaali	aaltopelti
Katon muoto	satula
Ikkunat	ei ikkunoita
Yksityiskohdat	päätyovellinen vilja-aitta, ovesa on merkkejä osallistumisesta sotaveteraanien viljakeräykseen.
Muuta	Rakennus sijaitsi alun perin nykyisen Kokonkadun alla. Se on siirretty nykyiselle vuonna 1967.

30.9.2021



Kuva 29. Vilja-aitta. Hirsirakennus on siirretty tälle paikalle Kokonkadun rakentamisen yhteydessä vuonna 1967.



Kuva 30. Vilja-aitta, detalki: ulko-ovi. Oveen on kiinnitetty merkkejä osallistumisesta sotaveteraanien viljakeräykseen.

30.9.2021

## 3.1.6 Entinen puimala

Inventoitu tieto	Kuvaus
Kohde	Entinen puimala
Osoite	Takahuhdintie 67
Kiinteistötunnus	009-4954-8
Aluetyyppi	asuinalue
Rakennustyyppi	talousrakennus; riihi, puimala
Nykyinen käyttö	varasto
Alkuperäinen käyttö	riihi, puimala
Suunnittelija	ei tiedossa
Signeeraus/ vuosil.	-
Valmistumisajankohta	1930–1940-luku, siirretty nykyiselle paikalleen 1958
Muutokset ja korjaukset	konehuone länsisivulla, ajankohta tuntematon
Kerros-luku	1
Pohjakaava	-
Rungon muoto	suorakaide
Kellari / ullakko	ei kellaria / ei ullakkoa
Perustus	betonipilarit
Runko	sahatavara
Vuoraus	pystyrimalaudoitus
Väri	punamulta, valkoinen listoitus
Katemateriaali	bitumikate, kolmiorimakate
Katon muoto	satula
Ikkunat	pieni jaoton ikkuna, pieni kaksiosainen ikkuna
Yksityiskohdat	Kaksi isoa talliovea sekä katu- että pihajulkisivuilla, pihajulkisivulla pieni kylkiäinen
Muuta	Rakennuksen lähiympäristö on kasvamassa umpeen. Rakennus on siirretty Kokon tilan peltoaukealta nykyisen Sammon valtatie kohdalta pihapiiriin vuonna 1958.

30.9.2021



*Kuva 31. Entinen puimala, pihan puoleinen julkisivu.*



*Kuva 32. Entinen puimala, kadun puoleinen julkisivu. Rakennuksen ympäristö on kasvamassa umpeen, eikä rakennus ja sen rooli pihapiirissä hahmotu selkeästi kadulla kulkevalle.*

30.9.2021

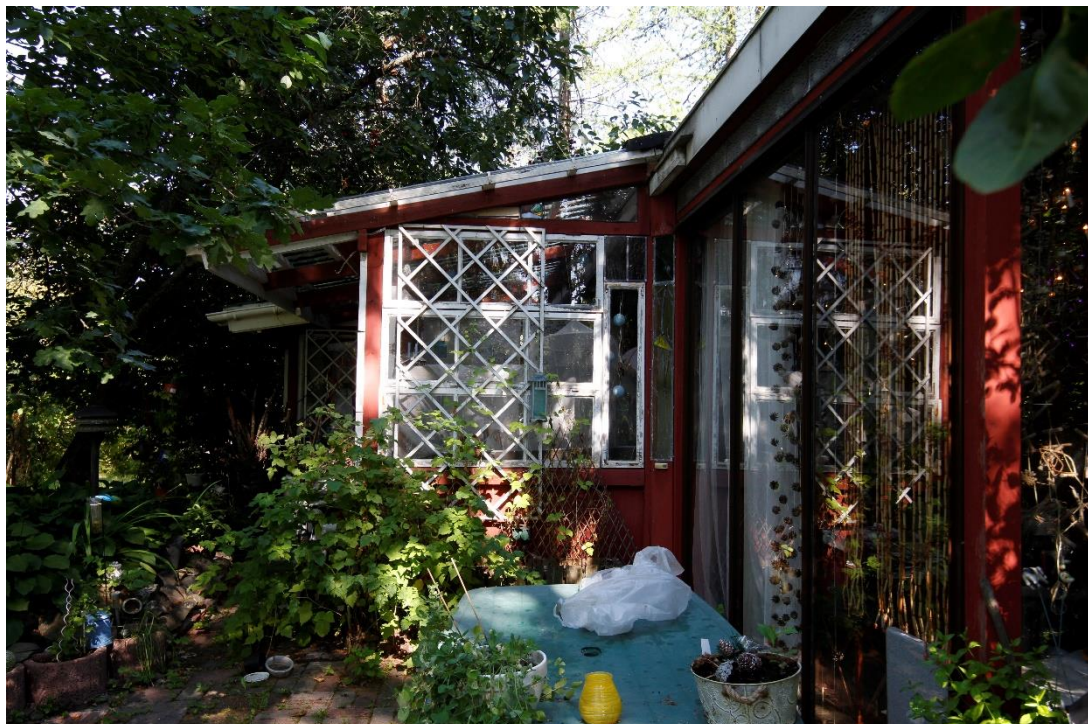
## 3.1.7 1960-luvun asuinrakennus

Inventoitu tieto	Kuvaus
<b>Kohde</b>	1960-luvun asuinrakennus
<b>Osoite</b>	Takahuhdintie 67
<b>Kiinteistötunnus</b>	009-4954-8
<b>Aluetyyppi</b>	asuinalue
<b>Rakennustyyppi</b>	asuinrakennus
<b>Nykyinen käyttö</b>	asuminen
<b>Alkuperäinen käyttö</b>	asuinrakennus
<b>Suunnittelija</b>	Matti Tammilehto
<b>Signeeraus/ vuosil.</b>	Matti tammilehto / 1966
<b>Valmistumisajankohta</b>	1966-1968
<b>Muutokset ja korjaukset</b>	lasitettu kuisti ja autotallin käyttötarkoituksen muutos 1982-1983?
<b>Kerrosluku</b>	1
<b>Pohjakaava</b>	-
<b>Rungon muoto</b>	suorakaide, sisäänkäynnin ja entisen autotallin edessä pieni sisäänveto
<b>Kellari / ullakko</b>	ei kellaria / ei ullakkoa
<b>Perustus</b>	betoni
<b>Runko</b>	tiili
<b>Vuoraus</b>	tiilipinta
<b>Väri</b>	punatiili
<b>Katemateriaali</b>	saumattu peltikate
<b>Katon muoto</b>	loiva satulakatto, umpipäädyt vuorattu kuitubetonilevyillä (mahd. mimeriitti).
<b>Ikkunat</b>	alkuperäiset, eivät vastaa piirustusta, mutta todennäköisesti rakennustyömaan aikainen muutos; kuistien ikkunat otettu päärakennuksesta peruskorjauksen (1982) yhteydessä
<b>Yksityiskohdat</b>	Rakennuksen lounaisjulkisivulle on 1980-luvulla tehty katettu lasikuisti.
<b>Muuta</b>	Rakennus ei ole osa alkuperäistä pihapiiriä, kohde muistuttaa arkkitehtuuriltaan Tiilikeskuksen 1960-1970-lukujen tyyppitaloja. Kohteen suunnitellut arkkitehti Matti Tammilehto on suunnitellut Tampereelle muitakin asuin- ja liikerakennuksia. Tunnetuin niistä on Pispalan kirjasto (Pispalan - Tahmelan rakennetun ympäristön inventointi 2011-2013).

30.9.2021



*Kuva 33. Uusi asuinrakennus. Ikkunoiden neliskanttinen muoto ei vasta lupapiirustuksessa esitettyä. Todennäköisesti kyseessä on työmaa-aikainen muutos.*



*Kuva 34. Uusi asuinrakennus, detailji: kuisti. Kuisti on luultavasti tehty v. 1982, päärakennuksen peruskorjauksen yhteydessä. Ikkunat ovat peräisin päärakennuksesta, mutta käännetty kyljelleen.*



30.9.2021

### 3.2 Kokon tilan tärkeimmät vaiheet

Kokon tila on Takahuhdin kylän kantatiloja. Se mainitaan vuoden 1540 maakirjassa. Nykyisellä omistajasuvulla tila on ollut vuodesta 1833 (Tampereen kantakaupungin rakennuskulttuuri, 1998). Tilan nykyisten omistajien kokoamien tietojen mukaan tila on ollut сувulla vuodesta 1832. Kokko on siirtynyt 1800-luvun alkupuoliskolla nykyiselle paikalleen Takahuhdin ryhmäkylästä. Tarkka vuosi ei ole tiedossa, mutta Kokko on merkitty nykyiselle paikalleen Aitolahden ja Messukylän pitäjänkartassa vuodelta 1850.

Päärakennuksen vanhin osa on todennäköisesti 1800-luvun puolivälistä. Sitä on laajennettu itäpäädyn kahdella huoneella todennäköisesti 1800-luvun lopulla. Talo näkyy tässä asussaan vuonna 1920 otetussa valokuvassa (Kuva 9). Päärakennuksen ullakkoa ja kattoa on korotettu vuonna 1936. Samalla pieni kuusikulmainen kuisti korvattiin isommalla lapekattoisella kuistilla, jonka ylle katolle tehtiin poikkipääty. Kuistin katolla oli varsinaisen katon muotoa toistava kattolyhty ulko-oven yllä. Luultavasti aiemmin hirsipintainen rakennus pystyvuorattiin katon korotuksen yhteydessä.

1930-luvulla päärakennuksen keittiöön tehtiin 25 leivän uuni ja tilalla alkoi leipomotoiminta. Uuni on sittemmin purettu vuoden 1983 peruskorjauksen yhteydessä.

1900-luvun alkupuoliskolla talossa on vierailut mm. hiihto- ja pesäpalloseuroja. Aamulehden henkilöstö on käynyt Kokon tilalla viettämässä päivää. Vierailujen yhteydessä talossa pidettiin puffettia, josta sai virvokkeita, pientä purtavaa ja nekkuja. Sota-aikana Kokolla leivottiin rintamalle toimitettavaa leipää. Leivät olivat neliskulmaisia ja ne vietiin Messukylän asemalle, mistä ne jatkoivat junassa matkaansa.

Kohteen omistajien kokoamien tietojen mukaan talossa on pidetty myös kinkereitä ja kiertokoulua.

Päärakennusta peruskorjattiin 1980-luvun alussa. Tällöin rakennus sai nykyisen ulkoasunsa. Kuistin katto muutettiin lapekatoksi ja sen ylle rakennettiin parveke. Rakennus lisälämmöneristettiin ja ulko- vuoraus uusittiin. Samalla ikkunat uusittiin. Ne pidettiin edelleen vanhaa mallia vastaavina 6-ruutuisina ikkunoina. Uudet puitteet ovat tummat ja massiivisemmat kuin vanhat. Myös ikkunoiden koristeluudoitus uusittiin ja malli muuttui oletettavasti jo korjauksen yhteydessä. Korjauksen yhteydessä yläkertaan tehtiin kolme asuinhuonetta. Entisen leivinuunin paikalle rakennettiin saunatilat. Peruskorjauksen lupakuvat on esitetty myöhemmin raportissa (Kuva 42 ja Kuva 43).

30.9.2021



*Kuva 35. Ajoittamaton mustavalkoinen valokuva Kokon päärakennuksen edustalta. Talo on kuvassa vuoden 1936 korotuksen jälkeisessä asussaan. Kuvan takana olevan tekstin mukaan kuvassa on Aamulehden porukkaa. Kuvan perusteella näyttää siltä, että rakennuksen pääkerros on maalattu tummemmalla sävyllä ja ullakkokerros vaaleammalla. Tumma sävy on ehkä ollut punamultaa ja vaaleampi keltaista. Kuvalähde: kohteen omistajien kotialbumi.*



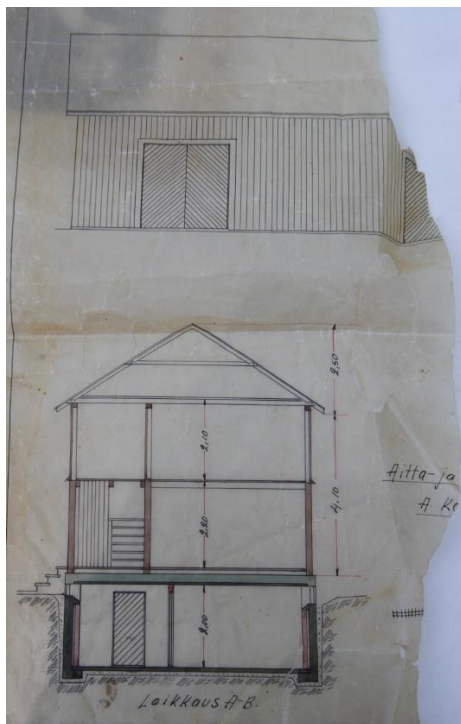
*Kuva 36. Ajoittamaton värikuva Kokon päärakennuksesta. Rakennus on kuvassa kartanonkeltaiseksi maalattu. Listoitus ja ikkunoiden puitteet ovat valkoiset, ovi tummanruskea laudoitettu pariovi. Kuistin katolta on poistettu kattolyhty. Päärakennuksen takana kasvaa rivissä kookkaita koivuja. Kuvan vasemmassa laidassa näkyy karjakeittiön kattoa ja oikeassa laidassa navetan kattoa. Navetan takaa näkyy luhtiaitta. Kuvalähde: kohteen omistajien kotialbumi.*

30.9.2021

Kokon pihapiirissä on säilynyt useita vanhoja talousrakennuksia. Niistä vanhin on pihapiirin kaakkois-sivulla sijaitseva vilja-aitta. Se on 1800-luvun lopulta. Alkujaan aitta on sijainnut nykyisen Kokontien linjauksen alla. Aittaa siirrettiin hieman lähemmäs muuta pihapiiriä, kun Kokontie rakennettiin 1960-luvulla.

Pihapiirin lounaislaidalla oleva karjakeittiö on vuodelta 1905 ja navetta vuodelta 1910. Karjakeittiön yhteydessä on ollut myös tilan sauna. Sauna ei ole enää käytössä ja sitä on käytetty mm. kanalana. Navetta on iso L:n mallinen rakennus. Navetta sijaitsi Takahuhdintien puoleisessa siivessä. Nykyisen Kokonkadun suuntaisessa siivessä oli puolestaan talli ja heinävarasto. 1960-luvulla navetta on muutettu sikalaksi. Koillispäädystä ollut huussi on purettu 1980-luvulla, jolloin päädyn viereen rakennettiin autotalli. Navetta, karjakeittiö ja päärakennus muodostavat umpi-ohjaimaisen kokonaisuuden. Pihalle Takahuhdintieltä johtava koivukuja on istutettu 1920-luvulla. Samoihin aikoihin luultavasti istutettiin myös päärakennuksen takana ollut puurivi. Ilmakuvien perusteella tämä puurivi on kaadettu 2000-luvun taitteessa.

1930-luvulla umpi-ohjaimen kaakkoispuolelle rakennettiin luhtiaitta ja halkovarasto. Koristeellisen aitan suunnitteli rakennusmestari Toivo Jaakkola. Luhtiaitan rakentamisessa on hyödynnetty vanhan aitan hirsiä. Hirret ostettiin, eivätkä ne ole Kokon tilan rakennuksista peräisin. Luhtiaitan jatkeeksi Jaakkola suunnitteli rankorakenteisen halkovaraston. Aitan alla on kellari.



Kuva 37. Osittainen piirustus (mahdollisesti alkuperäinen) luhtiaitasta, leikkaus luhtikäytävän kohdalta; osittainen julkisivu puuvaraston osalta (laajennus). Aitan piirustuksia ei ole tallessa Tampereen rakennusvalvonnassa, koska 1930-luvulla alue oli vielä Messukylän maalaiskuntaa, eikä maalaiskunnissa valvottu rakentamista vastaavalla tavalla kuin kaupungeissa. Kohteen nykyisillä omistajilla on tallessa vain oheinen repeytynyt pala aitan suunnitelmasta.

30.9.2021

Kokon tilaan kuului 1900-luvun alussa isojaon jälkeen peltopalsta talon nykyisellä paikalla. Palsta jatkui Takahuhtintien lounaispuolella. Lisäksi tilaan kuului hieman lännempänä pitkä ja kapea palsta, joka ulottui Messukylänharjun kupeessa olevalta junaradalta aina Näsijärven rantaan asti. Palstan eteläosassa oli Takahuhtin rikkonaisia pelto- ja niittyaukeita, pohjoisosa oli pääasiassa metsää. Palsta näkyy 1900-luvun alun pitäjänkartassa (Kuva 7) numerolla 19, jolla myös Kokon talo ja peltopalsta on merkitty. Messukylän kartassa vuodelta 1937 (Kuva 8) metsäpalstalta on lohkottu useampi pientalon tontti Takahuhtintien varrelta. Muuten palsta on merkitty samalla numerolla 19-43 kuin Kokon talo peltopalstoineen.

Messukylä liitettiin vuonna 1947 Tampereen kaupunkiin. Liitoksen myötä Takahuhtia alettiin kaavoittaa asutukselle. Tampereen kaupunki kasvoi nopeasti toisen maailmansodan jälkeen. Teollisuuskaupunkina Tampere houkutti evakkoja, rintamamihiä sekä muuta väestöä. Asuntotarpeen kasvaessa keskustan ympäristöön kaavoitettiin esikaupunkimaisia alueita maanhankintalain nojalla. Huikas, johon Kokon metsäpalsta kuului, kaavoitettiin heti kuntaliitoksen jälkeen.

Irjala ja samalla Kokon tilan lähiympäristö asemakaavoitettiin vuonna 1951. Sisäasiainministeriö hyväksyi kaavan 5.12.1952. Kaavaa (Kuva 10) ja sen sisältöä on esitelty luvussa ”11 Jälleenrakennuskausi ja alueen kehitys sen jälkeen”. Kaava lähti toteutumaan vuonna 1953, kun Tampereen kaupunki osti Irjalan tilan.

Kaavalla oli vaikutuksensa myös Kokon tilaan. Tilan peltopalstalle oli kaavoitettu useampia teitä ja pientalon tontteja. 1950-luvulla Takahuhtintien varren tontit rakennettiin ja Kokon peltopalstan keskellä ollut puimala siirrettiin Sammon valtatie linjauksen alta pihapiirin yhteyteen. Se sijoitettiin aitan koillispuolelle jo kaavoitetun, mutta vielä rakentamattoman Kokonkadun varteen. Puimalan piirustuksia ei ole Tampereen rakennusvalvonnan arkistossa.

Kokonkatu rakennettiin 1960-luvulla ja kadun kaakkoispuolen tontit rakennettiin. Myös Irjalankadun varsi Kokon kohdalla alkoi rakentua. Myös Kokon pihapiiriin rakennettiin uusi asuinrakennus. Se sijoitettiin vanhan päärakennuksen koillispuolelle. Kokon navetta muutettiin 1960-luvulla sikalaksi. Asuinrakennuksesta on lupakuvat Tampereen rakennusvalvonnassa (Kuva 39, Kuva 40 ja Kuva 41), mutta navetan muutoksista ei ole lupakuvia.



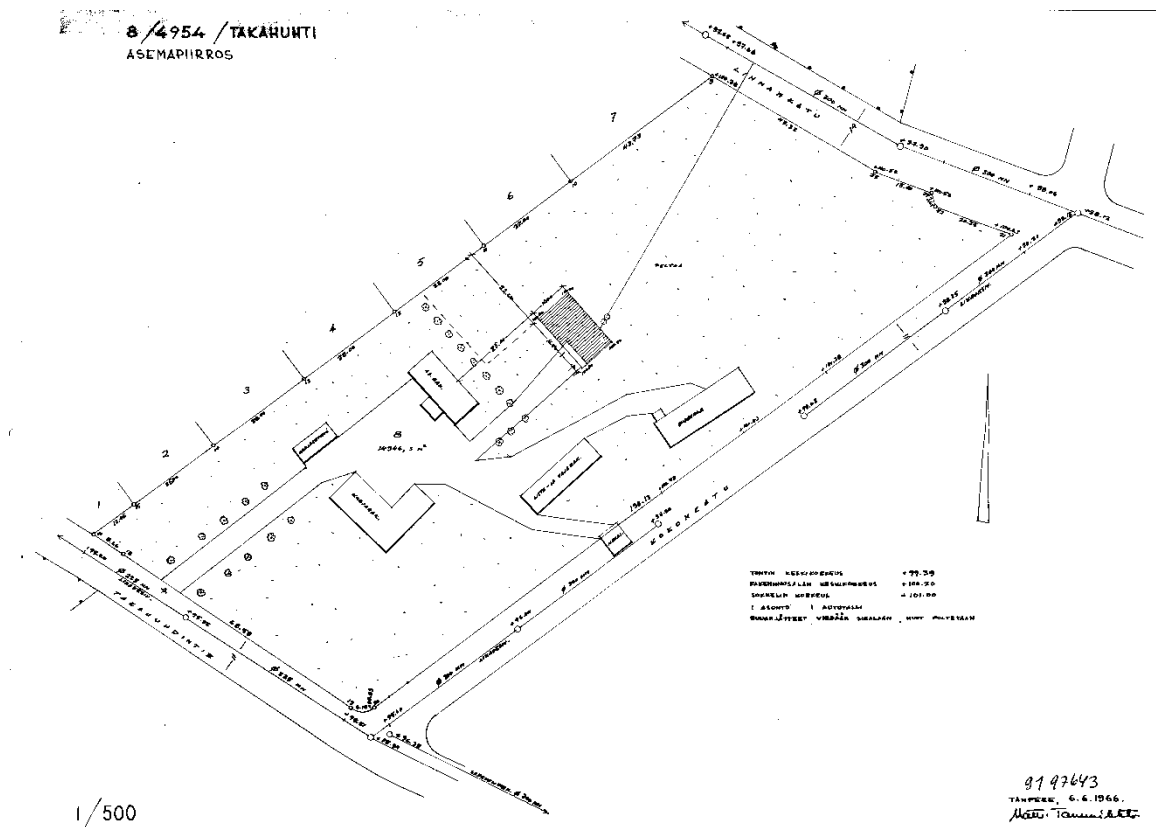
*Kuva 38. Takahuhtintien varressa ollut vanha kuivaamo, joka purettiin 1970-luvulla. Kuivaamon takana näkyy Takahuhtintie ja sen takana Kokon 2000-luvun taitteeseen asti avoimena säilynyttä peltoaukeaa. Pellon takana näkyy junaradan takaista Rautapellonmäen asutusta Messukylässä. Irjalankatu jää kuvan oikealle puolelle ja Takahuhtintien varren rintamamiestalon vasemmalle puolelle. Kuvälähde: kohteen omistajien kotialbumi.*

30.9.2021

1960- ja 1970-lukujen taitteessa Kokon tilan ympäristö muuttui nopeasti. Irjalankadun varteen rakennettiin kerros- ja rivitaloalue samoin kuin Linnan tilan entisille maille. Kokon peltoala ei kuitenkaan vielä supistunut merkittävästi. Tilan rakennuksista 1970-luvulla purettiin Takahuhtintien varressa ollut eläinsuojanakin käytetty 1800-luvun puolivälin kuivaamo. 1970-luvulla Jankan maatilantoiminta päättyi ja tilan maat myytiin kaupungille. Kaupan myötä Takahuhtintien lounaispuolisia alueita lähettiin kehittämään. Voimakkaammin maisemaan vaikutti kuitenkin Sammon valtatie rakentaminen 1980-luvulla. Se katkaisi Kokon peltopalstan kahteen osaan.

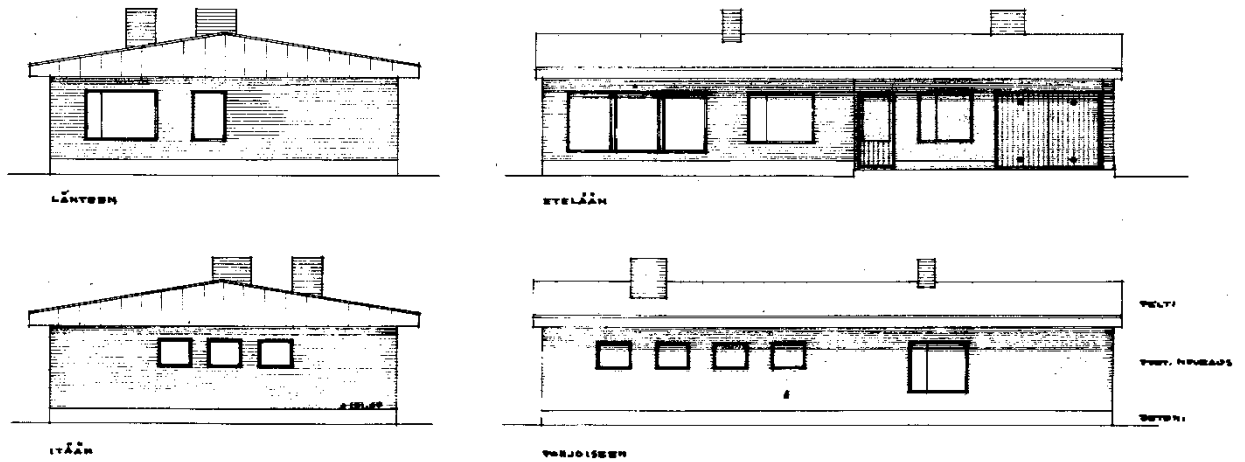
Kokon tilalla pidettiin melko pitkään eläimiä. Viimeiseksi tilalla oli kanoja. Niiden pidosta luovuttiin vasta 1980- ja 1990-lukujen taitteessa.

Kokon entiset peltopalstat rakennettiin 2000-luvulla. Sammon valtatie eteläpuoliselle palstalle sijoittui Lidlin kauppa ja pohjoispuolelle asuntoja. Ympäristön rakentumisen myötä Kokko on menettänyt yhteytensä laajempaan avoimeen viljelysmaisemaan. Nykyisin sekä pihapiirin etelä- että pohjoispuolella on pienet avoimet niityt.

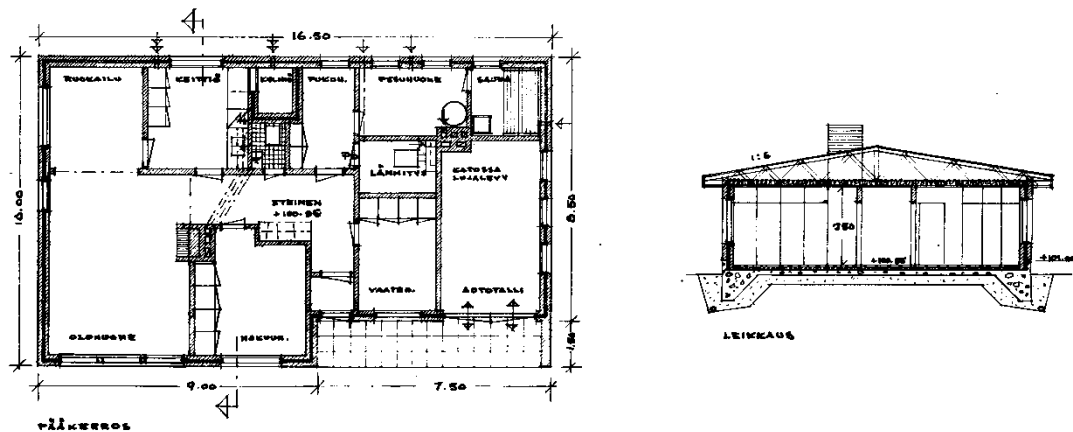


Kuva 39. Asemapiirros 91 97643: Takahuhti. Vuonna 1966 Kokon pihapiiriin haettiin rakennuslupaa uudelle asuinrakennukselle, joka sijoittui vanhan päärakennuksen koillispuolelle.

30.9.2021



Kuva 40. Ote lupapiirustuksesta 91 97645. Oteessa näkyy uuden asuinrakennuksen julkisivut. Rakennukselle haettiin rakennuslupaa vuonna 1966.

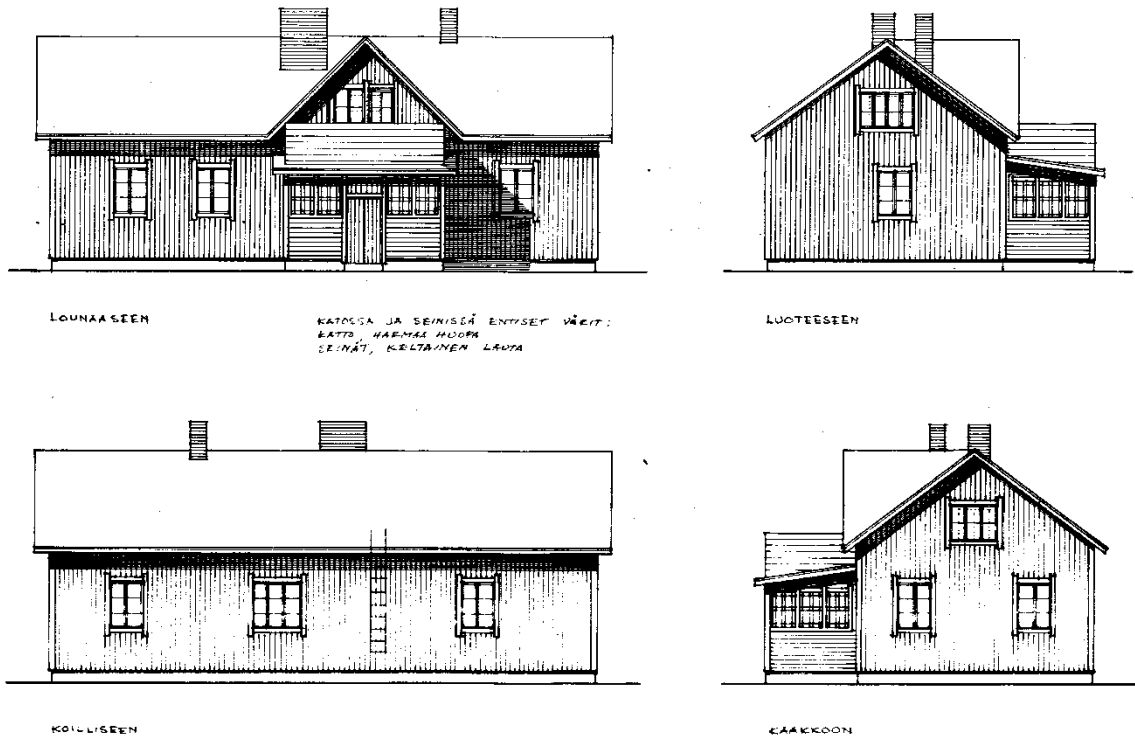


1/100

91 97644  
TAMPERE, 6.6.1966.  
Matti Tammi

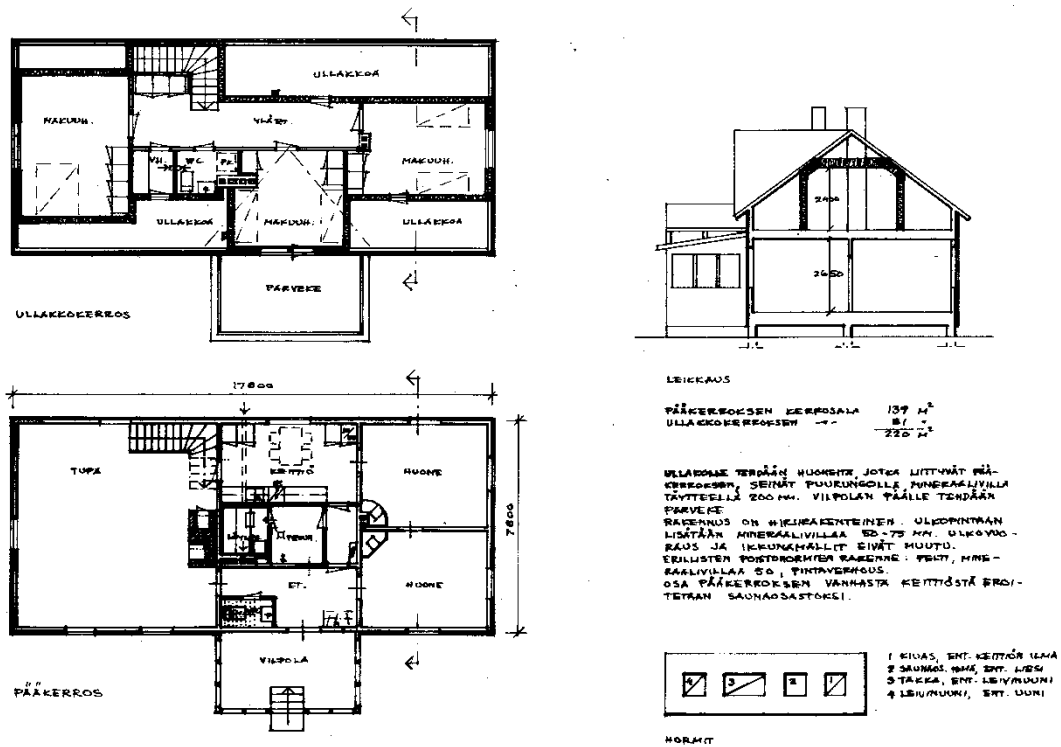
Kuva 41. Ote lupapiirustuksesta 91 97644. Uuden asuinrakennuksen pohjapiirros ja leikkaus. Rakennukselle haettiin rakennuslupaa vuonna 1966.

30.9.2021



Kuva 42. Ote lupapiirustuksesta 91 97612; Päärakennuksen julkisivut. Muutosten yhteydessä rakennus lisälämmöneristettiin ja julkisivuvuoraus uusittiin. Kuistin katto muutettiin lapekatoksi, ja sen ylle rakennettiin parveke.

30.9.2021



Kuva 43. Ote lupapiirustuksesta 91 97641; pohjapiirros pääkerros; pohjapiirros ullakkokerros; leikkaus. Muutoksille ul-  
lakolla ja pääkerroksessa on haettu rakennuslupaa vuonna 1982. Piirustuksen tekstissä on mainittu, että ikkunoiden  
malli ja ulkuvuoraus eivät muutu.



30.9.2021

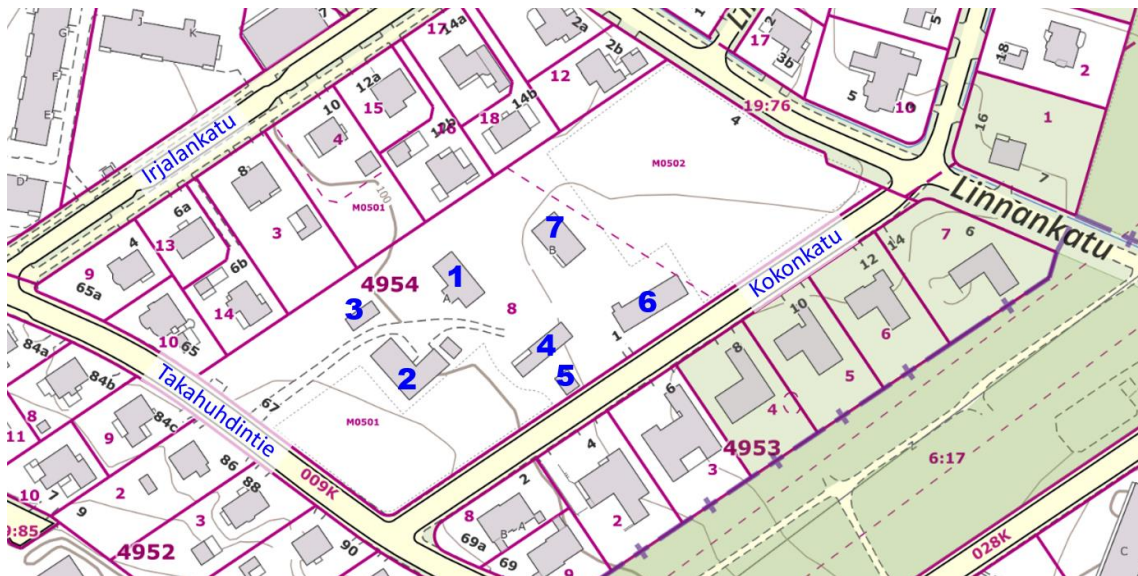
### 3.3 Nykytilan kuvaus ja kohteen ominaispiirteet

#### Pihapiiri

Kokon päärakennus, entinen navetta ja entinen karjakeittiö muodostavat umpipihamaisen kokonaisuuden. Umpipihan sisältä pihapiiri on helppo hahmottaa entiseksi maatilana pihaksi, koska varsinkin navetan alkuperäinen käyttötarkoitus on edelleen nähtävissä rakennuksen ulkoasusta ja yksityiskohdista. Rakennusten lisäksi pihaa rajaa kookas puusto ja muu kasvillisuus. Ympäröivä omakotiasutus ei juurikaan näy pihapiiriin. Takahuhdintieltä johtaa navetan ja karjakeittiön välistä koivukuja kohti päärakennusta. Takahuhdintien varrella on pieni niittyala jäänä Kokon peltoaukeasta, joka ennen jatkui tien lounaispuolelle. Koivukuja johtaa tämän niittyalan läpi. Kadun puoleisia rakennuksia erottaa niitystä koivurivistöt. Päärakennus pilkahtaa Takahuhdintielle koivukujan päätteeksi. Rakennuksen julkisivujen uusittujen materiaalien takia sen ikä on vaikea hahmottaa. Koivurivien välistä pilkahtelevat talousrakennukset kuitenkin kertovat, että kyseessä on entinen maatilana pihapiiri.

Hieman sivussa umpipihamaisesta pihapiiristä lähellä Kokonkadun vartta on luhtiaitta ja vilja-aitta sekä entinen puimala. Näistä rakennuksista vain luhtiaitta näkyy päärakennuksen umpipihamaiselle pihalle. Ne on kuitenkin helppo mieltää kuuluvaksi samaan Kokon maatilakokonaisuuteen vaikka kasvillisuus rajoittaa näkyvyyttä. Riihi ja sen korvannut puimala, samoin kuin vilja-aitta, sijoitettiin usein hieman erilleen muusta pihapiiristä tulipaloriskin takia. Kookkaan puuston ja tiheän muun kasvillisuuden takia kokonaisuutta on kuitenkin nykyisin vaikea hahmottaa muuten kuin kulkemalla pihapiiriin läpi. Kokon pihapiiriin läpi johtava pihatie kulkee aitan ja puimalan välistä Kokonkadulle.

Lisäksi Kokon vanhan päärakennuksen koillispuolella on 1960-luvulla rakennettu toinen asuinrakennus. Sen ympärille muodostuu oma puutarhamainen pihapiirinsä, jota rajaa kookas ja tiheä kasvillisuus. Asuinrakennuksen ja Linnankadun välissä on hieman isompi niittyala. Uuden asuinrakennuksen pihapiiriin erottaa niitystä kookas tuija-aita ja isommat puut.



Kuva 44. Kartalla on esitetty Kokon pihapiirin rakennusten sijainti. Rakennukset ovat seuraavat 1) päärakennus, 2) entinen navetta, 3) entinen karjakeittiö, 4) luhtiaitta, 5) vilja-aitta, 6) entinen puimala ja 7) 1960-luvun asuinrakennus. Lisäksi karttaan on lisätty sinisellä pohjakartasta puuttuvat kadunnimet. Pohjakartta: virastokartta, <https://kartat.tampere.fi/oskari/>

30.9.2021



*Kuva 45. Kokon päärakennuksen edustalle muodostuu umpihiphamainen pihapiiri. Kuvassa keskellä näkyvän päärakennuksen lisäksi sitä rajaa kuvan vasemmassa reunassa näkyvä karjakeittiö ja oikeassa reunassa näkyvä navetta. Päärakennusta ympäröi kookas puusto. Umpihipha on nurmella ja sen läpi johtaa pihatie.*



*Kuva 46. Kuvassa on näkymä Kokon päärakennuksen edustalta kohti navetan ja karjakeittiön välistä alkavaa koivukujaa. Koivujen lisäksi karjakeittiön ympärillä kasvaa myös havupuita. Navetta on kuvan vasemmassa reunassa ja karjakeittiö oikeassa.*

30.9.2021

### Rakennukset ulkoa

Kokon päärakennus on puolitoistakerroksinen, pystyvuorattu ja keltaiseksi maalattu harjakattoinen rakennus. Se on pystypeiterimavuorattu. Ullakkokerros on pystyaukkoitettu. Laidoitusten välissä on kapea vaakalista, joka on maalattu seinien kanssa samalla sävyllä. Nurkkalistat ovat valkoiset, samoin kuin ikkunoiden koristelilat. Rakennuksen pääjulkisivu on lounaaseen. Kuisti sijoittuu hieman epäsymmetrisesti julkisivulle, ja kuistin vasemmalla puolella on kaksi ikkunaa ja oikealla puolella yksi. Päädyissä on kaksi ikkunaa. Rakennus on 1980-luvulla lisälämmöneristetty, minkä takia ikkunat jäävät syväälle julkisivupinnasta. 1980-luvun peruskorjauksen yhteydessä myös ikkunat on uusittu. Ne ovat vanhaa mallia mukailen kuusiruutuiset pystyikkunat. Puitteet on maalattu tummaksi. Kuistin koristeelliset pieniruutuiset ikkunat ovat joko 1930-luvulta tai vastaavat. Myös niiden puitteet on maalattu alkuperäisestä poiketen tummaksi. Ulko-ovi on uusittu 1980-luvun peruskorjauksen yhteydessä.

Rakennuksen vesikatto on kattotiiltä jäljittelevää profiilipeltiä ja sävyltään tumman ruskea. Savupiiput on pellitetty saman sävyisellä pellillä ja niiden yllä on sateelta suojaavat hatut. Kuistin yllä on poikkipääty. 1980-luvun peruskorjauksen yhteydessä kuistin ylle on rakennettu parveke. Sen kaide on pystyaukkoitettu.

Päärakennuksen julkisivujen materiaalit ja yksityiskohdat ovat pitkälti 1980-luvulta ja etenkin etäämmältä rakennuksen ikää on vaikea hahmottaa. Lähinnä lohkokiviperustus ja ikkuna-aukkojen kohdalta hahmottuva lisälämmöneristys kielivät siitä, että rakennuksen runko on vanha.

Talourakennuksia ei ole korjattu ja uudistettu yhtä voimakkaasti kuin päärakennusta, ja niissä on iän tuomaa patinaa. Etenkin navetassa on runsaasti rakennuksen käyttöhistoriasta kertovia yksityiskohtia, kuten tallin seinällä olevat metallilenkit, joihin hevosen on saanut sidottua kiinni. Karjakeittiön ikkunoiden listoitusta puolestaan vastaa päärakennuksen ikkunoissa ollut mallia. Luhtiaitassa on säilynyt luhtikäytävän koristeelliset kaiteet ja yläkerroksen luhtikäytävän yläreunan kaarevaksi muotoiltu yläreuna.

Puimalan ympäristö on kasvamassa umpeen ja puimala jää hieman syrjään tilan muista vanhoista rakennuksista. Rankorakenteisen puimalan katto on paikoitellen hieman notkollaan.

1960-luvun omakotitalo poikkeaa Kokon varhaisemmasta maatalouteen liittyvästä rakennuskannasta. Tiilipintainen, loivakattoinen ja matala yksikerroksinen rakennus edustaa oman aikansa rakentamista ja kuuluu tyyllisesti yhteen ennemmin Kokonkadun varren 1960-luvun tasakattoisten omakotitalojen kanssa kuin 1800- ja 1900-lukujen vaihteen maatalousrakennusten kanssa. 1980-luvulla sen edustalle on rakennettu lasikuisti päärakennuksen vanhoista ikkunoista.

### Rakennukset sisältä

Kohteen rakennuksia ei inventoitu sisätiloista tämän selvityksen yhteydessä. Päärakennus on peruskorjattu 1980-luvulla. Aiemman inventoinnin mukaan tällöin tuvan hirsiseinät on otettu esille. Muiden huoneiden pintamateriaalit uusittiin. Keittiön yhteydessä ollut leivinuuni purettiin, ja sen paikalle rakennukseen tehtiin pesutilat. Talossa on säilynyt yksi vanha pyöreä kaakeliuuni.

30.9.2021

### 3.4 Suhde ympäristöön

Selvitysalue sijoittuu Messukylän harjun ja Kaupin metsän selänteen väliin alavalle ja melko tasaiselle alueelle. Selvitysalue sijaitsee lähiympäristöänsä hieman korkeimmalla. Maasto laskee loivasti Kokon pihapiiristä Linnakadun suuntaan, mistä maasto alkaa taas nousta loivasti pohjoiseen Irjalaan. Takahuhdintien lounaispuolella maasto laskee selvemmin kohti Sammon valtatieä. Sammon valtatie sijaitsee painanteessa, jonka kautta Irjalasta tuleva pieni laskuoja kulki. Se laskee radan kupeessa olevaan Kaukajärven laskuojaan, joka yhtyy Vuohenojaan Iidesjärven tuntumassa. Irjalan laskuojan paikka hahmottuu vielä Irjalan ja Huikaksen välisenä viheralueena sekä Jankassa Takahuhdintien varressa olevina kosteikkoina.

Vielä 1950-luvulla selvitysalueen ympäristössä oli Takahuhdin laaja peltoaukea, joka ulottui pohjoisessa Alasjärven eteläpuolella olevalle selänteen reunalle ja etelässä Messukylän harjun alarinteelle. Tampereen kasvun myötä peltoaukean länsireunalta lohkottiin tontteja jo 1920-luvulta alkaen ja jälleerakennuskaudella asutus levisi Takahuhtiin ja Irjalaan. 1960- ja 1970-lukujen vaihteessa selvitysalueen läheisyyteen rakennettiin myös kerrostaloja ja rivitaloja. 2000-luvulle tultaessa koko entinen peltoaukea on asutettu rakennuskannan ollessa pääasiassa pientaloja.

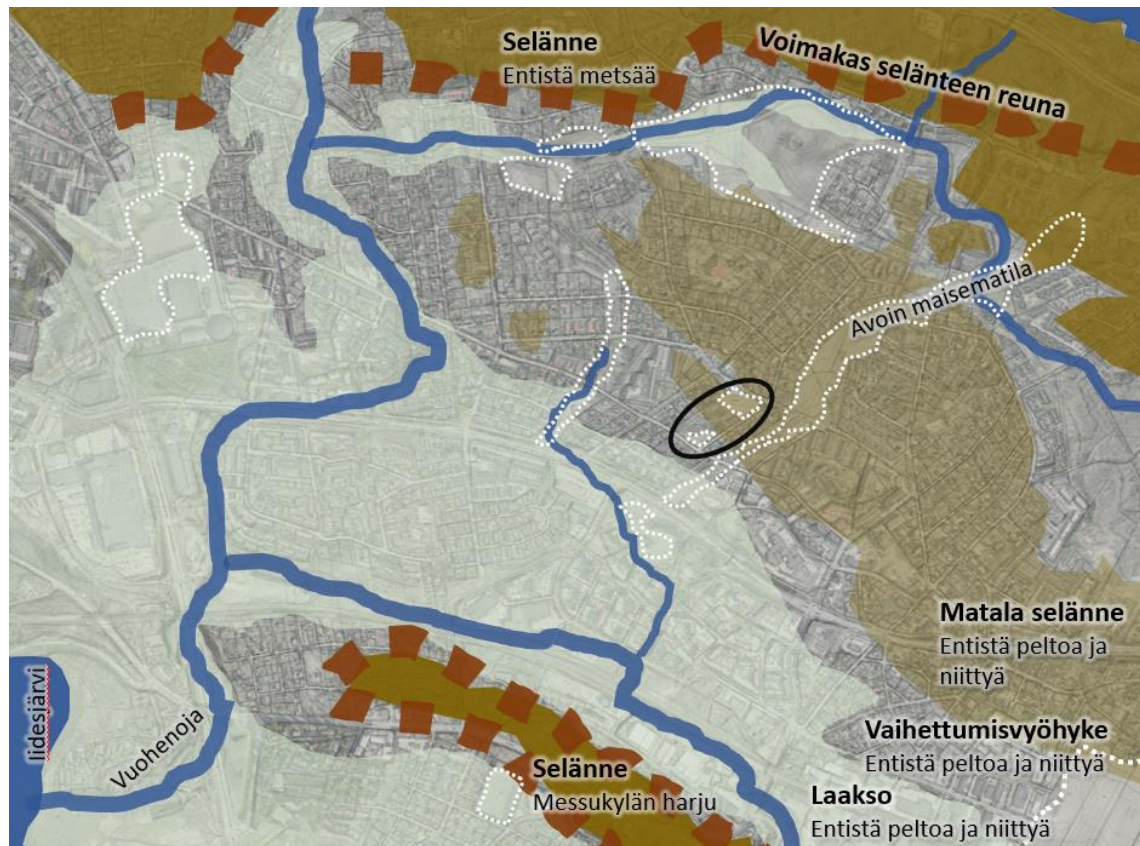
Takahuhdin laajasta peltoaukeasta on nykyisin jäljellä selvitysalueella ja sen tuntumassa Kokon pihapiirissä olevat kaksi niittyaukua sekä Kokon itäpuolella olevan voimalinjan alla oleva niittykaistale. Niittykaistale jatkuu vaihtelevan levyisenä Sammon valtatieltä lähes Teiskontielle asti. Niittykaistaleelta avautuu kapea näkymä Linnakatua pitkin Kokon pihapiirin pohjoisemmalle niittyaukulle. Kokon suunnasta katsottuna avoin niittykaistale ei kuitenkaan oikein hahmotu, koska näkymä on poikittainen kaistaleeseen nähden.

2000-luvun taitteeseen asti Takahuhdintieltä avautui pitkä avoin näkymä Kokon entisten peltojen yli lounaaseen. 2010-luvun taitteessa Takahuhdintien varsi kuitenkin rakennettiin eikä Kokon yhteys avoimeen viljelysmaisemaan enää oikein hahmotu. Viljelysmaiseman sijasta Kokon lähiympäristö on nykyisin asuinalue. Asuinalue on lähtenyt rakentumaan jälleerakennuskaudella ja rakennuskanta koostuu 1900-luvun loppupuoliskon ja 2000-luvun eri ikäisistä rakennuksista (Kuva 48).



*Kuva 47. Näkymä voimalinjan alla olevalta avoimelta viheralueelta Linnakatua pitkin kohti Kokkoa. Kokon pihapiirin koillispuolinen pieni niittyaukku näkyy viheralueelle. Kasvillisuus ja talot peittävät näkymän Kokon pihapiiriin.*

30.9.2021



Kuva 48. Kuvassa on esitetty selvitysalueen sijoittuminen laajempaan maisemarakenteeseen. Selvitysalue on osoitettu mustalla soikiolla, selänneet ruskealla ja laakson alavimmat alueen vaaleanvihreällä. Laakson ja selänteen vaihtumisvyöhykkeet näkyvät harmaana. Sinisellä on osoitettu vesistöt. Paksulla ruskealla katkoviivalla on osoitettu selänteiden voimakkaimmat reunat. Valkoisella katkoviivalla on osoitettu laajemmat avoimet maisematilat. Jälleenrakennuskaudelle asti laaksot, vaihtumisvyöhykkeet ja matala selänne ovat olleet avointa maalaismaisemaa, josta on nykyisin jäljellä vain muutamia fragmentteja. Pohjakartta: kantakartta, vinovalvarjoste ja ortoilmakuva, <https://kartat.tampere.fi/oskari/>

30.9.2021

Selvitysalueelta tai sitä ympäröiviltä teiltä ei avaudu pitkiä näkymiä ympäröivään maisemaan. Tienäkymiä selvitysalueen ympärillä rajaa pientalot. Takahuhdintien varressa on rivi jälleenrakennuskauden pientaloja, joiden päädyt ovat vinottain tiehen nähden. Ne rytmittävät miellyttävästi katunäkymää.



*Kuva 49. Näkymä Takahuhdintietä pitkin luoteeseen. Rintamamiestalojen päädyt rytmittävät katunäkymää. Kokonkadun risteys jää kuvan oikeassa laidassa näkyvän kuusen taakse.*

Kokon pihapiirin lounais- ja koillispuoliset pienet niitty laikut auttavat hahmottamaan, että Kokko on entinen maatalo. Lähiympäristön rakentumisen vuoksi selvitysalueella ei kuitenkaan enää hahmota tilan sijainneen alkuaan laajan, avoimen peltoaukean keskellä. Tästä peltoaukeasta on jäänteinä vielä avointa niittyä Kokon itäpuolella voimalinjan alla. Selvitysalueelta ei avaudu avoimelle niitylle pitkiä näkymiä. Sen sijaan voimalinjan alla olevalta niityltä näkee Linnakatua pitkin Kokon koillispuoliselle niitty laikulle ja paikalla voi aavistella, että avoin maisema on ennen ollut paljon laajempi.

Kokko on säilynyt fragmenttina Takahuhdin laajasta maalaismaisemasta. Lähistön tiloista Kokon länsipuolinen Ellilä ja itäpuolinen Linna on purettu 1960- ja 1970-lukujen vaihteessa ja niiden tilalla on kerros- ja rivitaloja. Samoin Linnan eteläpuolella ollut tila on tyystin hävinnyt maisemasta.

Kokon pihapiirissä ja sen reunoilla kasvaa kookasta ja tiheää puustoa. Selvitysalueetta ympäröiviltä kaduilta katsottuna Kokon pihapiiriä rajaakin selvemmin kasvillisuus kuin rakennukset, jotka vain paikotellen pilkahtavat kasvillisuuden seasta. Parhaiten pihapiirin rakennukset näkyvät Takahuhdintieltä lähtevän koivukujan luona. Kokon päärakennus on kujan päätteenä ja koivujen lisäksi näkymää reunustaa navetta ja karjakeittiö. Koivukujan maisemallista merkitystä korostaa Kokon lounaispuolinen niitty laikku, jonka yli katsottuna koivukuja hahmottuu hyvin. Lisäksi niitty laikku rytmittää muuten melko tiiviisti rakennetun Takahuhdintien katunäkymiä tuoden niihin vaihtelua.

30.9.2021



*Kuva 50. Näkymä Takahuhdintieltä Kokon koivukujaa pitkin. Koivukujan päätteenä näkyy Kokon päärakennus. Hieman sivumpaa katsottuna myös Kokon navetta ja karjakeittiö näkyisivät pihapiirin reunalla.*



*Kuva 51. Näkymä Kokon pihapiiristä koivukujaa pitkin kohti Takahuhdintietä. Koivujen reunustaman näkymän päätteenä on Takahuhdintien varrella olevan rintamamiestyyllisen talon pääty.*

30.9.2021



*Kuva 52. Näkymä Takahuhdintieltä Kokon niittylaikun yli itään kohti Kokonkatua. Kuvan vasemmassa reunassa näkyy Kokon koivukuja ja pihapiirin rakennuksia reunustava koivurivi. Koivujen takaa häämöttää Kokon karjakeittiö ja navetta. Kuvan oikeassa reunassa näkyy Kokonkadun varren omakotitaloja ja niiden pihoilla kasvavia kookkaita lehtipuita ja kuusia.*



*Kuva 53. Näkymä Takahuhdintien ja Kokonkadun risteyksestä pohjoiseen Kokon niittylaikun yli kohti Kokon pihapiiriä. Kuvan vasemmassa reunassa näkyy Kokon koivukuja ja keskellä näkyy pihapiirin rakennuksia reunustava koivurivi. Navetta häämöttää puurivin takaa. Kokon pihalla kasvaa tuuheita mäntyjä Kokonkadun varressa. Ne peittävät näkyvistä luhtiaitan.*



30.9.2021

Kokon niitty laikut näkyvät hyvin Kokonkadulle. Kokon pihapiirin kohdalla kasvillisuus kadun varressa on kookasta ja tiheää. Pihapiirin rakennuksista näkyy vain entinen puimala ja vilja-aitta. Kokonkadun toisella puolella on rivistö 1960-luvun tasakattoisia, matalia omakotitaloja, joiden autotallit ovat kadun varressa.

Linnakadulle Kokon pihapiiristä näkyy vain pihaa rajaava kasvillisuutta ja Kokonkadun varrella olevan entisen puimalan pääty. Niitty laikku tuo avaruutta ja väljyyttä Linnakadun muuten hyvin tiiviisti rakennettuihin katunäkymiin. Kokon kohdalla Linnakadun varsi on pääasiassa rakentunut vasta 2000-luvulla.

Irjalankadulle Kokko ei juurikaan näy. Kadun varrella ollut Kokon pelto on rakentunut vähitellen 1900-luvun lopulla. 2000-luvulla väljiä tontteja on jaettu, ja tonttien takaosaan, Kokon kiinteistön reunalle, on rakennettu toinen rivi omakotitaloja. Kokon päärakennus näkyy Irjalan kadulle yhdestä kohtaa talojen ja kasvillisuuden välistä.



Kuva 54. Näkymä Kokonkatua pitkin lounaaseen. Kuvan oikeassa laidassa näkyy Kokon vilja-aitan pääty. Aitta sijoittuu lähes Kokonkadun jalkakäytävään kiinni. Aitan ympärillä kasvaa tuuheita mäntyjä.

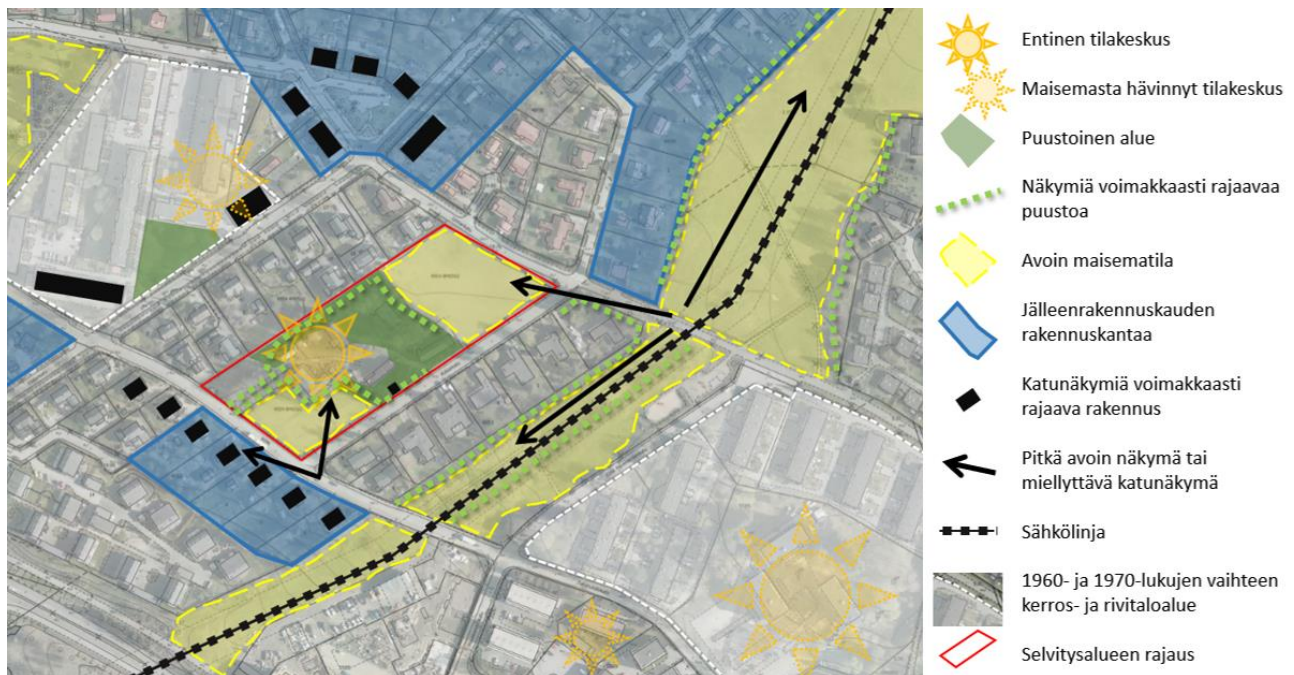


Kuva 55. Näkymä Linnakadun ja Kokonkadun risteyksestä Kokonkatua pitkin lounaaseen. Kokonkatu on kuvan vasemmassa reunassa ja sitä reunustaa tuuheat havupuut Kokon pihapiirin reunalla. Kuvan keskellä näkyy entinen puimala ja sen oikealla puolella näkyy Kokon 1960-luvun asuinrakennuksen ympärillä kasvavat kookkaat lehtipuut.

30.9.2021



Kuva 56. Näkymä Kokonkadulta Kokon koillispuolisen niittyaukon yli kohti Linnakadun varren omakotitaloja. Ne ovat 2000-luvulla rakennettuja. Aiemmin niiden paikalla oli myös pieni niittyaukku.



Kuva 57. Analyysi selvitysalueen suhteesta ympäristöönsä. Jälleenrakennuskauden alussa Kokko sijaitsi avoimen pelto-maiseman keskellä ja lähistöllä oli muutamia muita maatiloja. Ne ovat kaikki hävinneet maisemasta samoin kuin avoin viljelysmäisemäkin. Siitä jäänteinä on säilynyt Kokon pihapiirin reunoilla olevat avoimet niittyaukut ja idempänä sähkölinjan alla säilynyt avoin niittymäinen viheralue. Kokolta ei kuitenkaan avaudu näköyhteyttä avoimeen maisemaan. Kokon pihapiiriä rajaa kookkaat puut ja Kokon rakennukset vain hämmöttävät kasvillisuuden keskeltä. Ainoastaan entinen vilja-aitta sijoittuu niin lähelle Kokonkatua, että se rajaa katunäkymiä. Kokonkadun ja Takahuhtintien risteyksestä avautuu miellyttävä katunäkymä Takahuhtintietä pitkin. Kokon niittyaukku tuo näkymään väljyyttä ja jälleenrakennuskauden pientalojen päädyt rytmittävät katunäkymää. Kokon koivukuja näkyy selvästi niittyaukon reunalla.

30.9.2021

### 3.5 Kokon tilan arvot

Tässä luvussa tarkastellaan Kokon tilaan liittyviä historiallisia ja rakennushistoriallisia arvoja sekä ympäristöarvoa. Tilaa käsitellään kokonaisuutena. Yksittäisistä rakennuksista tuodaan esille erityisesti niihin liittyvät arvot.

#### Historiallinen arvo

Kokko on Takahuhdin kylän kantatiloja ja sillä on paikallista asutushistoriallista merkitystä tämän takia. Kokko ilmentää myös isojaon vaikutusta maalaismaisemaan. Kokko on alkujaan sijainnut Takahuhdin ryhmäkylässä, mutta siirtynyt jo 1800-luvun puolivälissä nykyiselle paikalleen. Siirtymä liittyy isojaon tavoitteeseen osoittaa joka talolle mahdollisimman yhtenäiset pelto- ja metsäpalstat entisen sarkajaon ja metsien yhteisomistuksen tilalle. Isojaon myötä monet tilat siirtyivät omien peltojensa yhteyteen ryhmäkylästä. Takahuhdissa isojako ei kuitenkaan ollut vielä valmistunut Kokon siirtyessä nykyiselle paikalleen ja ryhmäkylä säilyi melko tiiviinä kokonaisuutena jälleenrakennuskaudelle asti.

Kokolla on myös paikallista elinkeinohistoriaan liittyvää arvoa tilan rakennuskannan ilmentäessä 1800- ja 1900-luvun alkupuolen maataloutta. Kokko on yksi harvoja Takahuhdin entisiä maatiloja, joiden rakennuskantaa on säästynyt niin paljon, että kohde on tunnistettavissa entiseksi maatilaksi, vaikka tilan entiset pellot onkin rakennettu. Kokon pihapiirin lounais- ja koillispuolella on säilynyt pienet niitty laikut fragmenttina entisestä laajasta viljelysaukeasta. Kokon pihapiirissä on asuinrakennus, jonka vanhimmat osat ovat 1800-luvulta, 1800-luvun vilja-aitta, aivan 1900-luvun alusta olevat navetta ja karjakeittiö, 1930-luvun luhtiaitta sekä 1950-luvun puimala.

1900-luvun loppupuoliskon rakennemuutos maatalousyhteiskunnasta teollisuus- ja palveluyhteiskunnaksi ilmenee selvitysalueella ja sen tuntumassa. Selvitysalueella tätä ilmentää pihapiiriin rakennettu 1960-luvun omakotitalo. Selvitysalueen ympäristössä näkyy vielä selvemmin muutoksen elinkeinorakenteessa ja maankäytössä jälleenrakennuskauden myötä, kun Takahuhdin entinen laaja peltoaukea kaavoitettiin asuinalueeksi 1940- ja 1950-lukujen taitteessa. Kokon maat olivat kuitenkin melko pitkään viljelyskäytössä ja tilalla pidettiin myös pitkään eläimiä, viimeisimmäksi kanoja 1980- ja 1990-lukujen taitteeseen asti.

Kohteen kertovuutta heikentää katkennut yhteys avoimeen viljelysmaisemaan. Jälleenrakennuskaudella alkaneen kaavoituksen ja asuinrakentamisen takia kohde on jäänyt fragmentiksi entisestä maalaismaisemasta asuinalueen keskelle. Pihapiirin umpeenkasvun takia kohteen alkuperäinen luonne maatilana on heikosti hahmotettavissa selvitysalueen ulkopuolelta, koska tilan historiasta kertovat rakennukset eivät näy kasvillisuuden seasta. Kokon pihapiirissä kohteen luonne entisenä maatilana hahmottuu kuitenkin edelleen selvästi etenkin kauniisti patinoituneiden talousrakennusten ansiosta.

#### Rakennushistoriallinen arvo

Kohteen rakennukset ovat rakennustekniikaltaan tavanomaisia oman aikansa rakennuksia. Päärakennus, navetta, karjakeittiö, luhtiaitta ja vilja-aitta ovat hirsirunkoisia, puimala on rankorakenteinen ja 1960-luvun asuinrakennus on tiilirakenteinen.

Päärakennuksen ulkoasun alkuperäisyys on kärsinyt 1980-luvun peruskorjauksen yhteydessä toteutetusta lisälämmöneristyksestä, ikkunoiden vaihdosta, ikkunoiden vuorilautamallin muuttamisesta sekä ulkokuorauksen ja vesikatteen uusimisesta, vaikka ulkokuoraus ja ikkunat onkin uusittu vanhan mallin mukaan. Rakennuksen ikä on hahmotettavissa joistain yksityiskohdista, kuten 1930-luvulta peräisin olevista kuistin ikkunoista ja kivijalasta, vaikka kokonaisvaikutelma vastaakin enemmän 1980-

30.9.2021

luvun omakotitaloa kuin 1800-luvun maataloa. Kohteen alkuperäinen 1800-luvun ulkoasu ei ole enää hahmotettavissa. Myöskään 1930-luvun muutosten jälkeinen ulkoasu ei enää ole hahmotettavissa.

Talusrakennukset ovat patinoituneet kauniisti ja säilyttäneet alkuperäisen tai sitä vastaavan ulkoasunsa. Osittain hirsipintainen vilja-aitta on tyypillinen päätyovellinen yksittäisaitta. Koristeeton aitta on ulkoasultaan varsin tavanomainen. Aitan käyttöhistoriasta kertoo oveen kiinnitetyt sotainvalidien viljakeräyksen merkit. Pääasiassa hirsipintaiselle navetalle antaa näyttävyyttä seinärakenteita tukevat följarit. Ne on sijoitettu säännöllisesti navetan ikkunoiden ja ovien väliin ja vaikutelma on klassistinen, vaikka följareita ei olekaan muotoiltu pilastereiksi tai korostettu listoituksen tapaan valkoisella maalilla. Navetassa on säilynyt monia alkuperäisestä käytöstä kertovia yksityiskohtia, kuten seinään kiinnitetyt metallirenkaat, joihin hevoset on sidottu kiinni. Navetan vieressä oleva entinen karjakeittiö on navetan tapaan käytännöllinen ja ulkoasultaan vaatimaton hirsirakennus. Karjakeittiön ikkunoiden vuorilautojen malli on vastaava kuin mitä päärakennuksessa oli ennen 1980-luvun peruskorjausta. Luhtiaitan suunnittelija tunnetaan ja aitan luhtikäytävät on kauniisti koristeltu. Käytävää rytmittää yläkerroksen luhdin arkadimaiset valoaukot. Kaide on ristikkorakenteinen ja käsijohteena oleva lauta on kulumistaan pyörästetty käteen sopivaksi. Malliltaan luhtiaitta on tyypillinen takahuhtilainen aitta. Lisäksi pihapiirin takaosassa Kokonkadun varrella on puimala, joka on siirretty nykyiselle paikalle 1950-luvulla kauempaa Kokon pelloilta. Se on varsin tavanomainen rakennus.

Kokon vanha rakennuskanta muodostaa ajallisesti kerroksellisen kokonaisuuden, jossa ilmenee hyvin perinteisen rakennustavan ja käytännöllisen talonpoikaistyylin jatkuminen 1800-luvulta 1950-luvulle asti. 1960-luvun tiilirakenteinen asuintalo puolestaan kertoo rakennustavan muutoksesta, vaikka uudella asuinrakennuksella ei olekaan rakennushistoriallista arvoa sen tavanomaisuuden takia. Päärakennus, navetta, karjakeittiö, luhtiaitta, vilja-aitta ja puimala muodostavat yhdessä kokonaisuuden, jolla on rakennushistoriallista arvoa perinteisen rakennustavan, käyttöhistorian ja tyylin jatkuvuuden ilmetessä hyvin kohteessa.

Kohteen merkittävyttä korostaa se, että vastaavia kokonaisuuksia on säilynyt melko vähän Tampereen kantakaupungin alueella. Kaupunkialueella useat niistä ovat menettäneet kohteen tavoin yhteytensä viljelysmaisemaan. Kokon pihapiirin yhteydessä on kuitenkin vielä säilynyt kaksi pientä niittylaikua fragmenttina aiemmasta laajasta viljelysmaisemasta.

### **Ympäristöarvo**

Kohteen rakennukset sijaitsevat puustoisessa pihapiirissä, mikä rajoittaa rakennusten näkymistä kadulle. Yksittäisten rakennusten kaupunkikuvallinen ja maisemallinen arvo jää tämän takia vähäiseksi. Yhdessä koivukujan ja pihapiiriä ympäröivien puurivien kanssa Kokon vanha rakennuskanta muodostaa kuitenkin kokonaisuuden, jolla on maisemallista merkitystä etenkin Takahuhtintien suunnasta katsottaessa. Takahuhtintien varrella oleva niittylaikku on osa tätä kokonaisuutta. Niittylaikun ansiosta koivukuja tulee esille ja kohteen alkuperäinen käyttö maatilana on hahmotettavissa. Linnakadun puoleisen niittylaikun merkitys jää vähäisemmäksi, koska Kokon pihapiirin merkittävimmät rakennukset sijoittuvat Takahuhtintien puolelle.

Alun perin kohde on sijainnut avoimen viljelysmaiseman keskellä. Ympäristön jälleenrakennuskaudella alkaneen rakentamisen ja pihaille kasvaneen kookkaan kasvillisuuden vuoksi alueen luonne entisenä peltona ei enää hahmotu. Kohde on menettänyt maisemallisen merkityksensä avoimen viljelysmaiseman keskelle sijoittuvana pihapiirinä ja kohteen yhteys avoimeen viljelysmaisemaan on menetetty. Kohde vanhoine talusrakennuksineen on jäänyt fragmentiksi entisestä maalaismaisemasta asuinalueen keskelle.

30.9.2021

---

### 3.6 Kohteen kunto ja säilymisedellytykset

Päärakennus on ikäisekseen rakennukseksi hyvässä kunnossa ja siitä on pidetty huolta. Rakennuksen alla ollut kellari on jouduttu sulkemaan. Rakennuksen painuneita perustuksia on korjattu vuonna 2021.

Myös talousrakennuksista on pääosin pidetty huolta. Niiden punamultamaalaus on ajoittain uusittu ja vesikatteet on uusittu puimalaa lukuun ottamatta. Luhtiaitan perustuksia on paikattu. Karjakeittiössä osa hirsistä on huonokuntoisia, mutta rakennus ei ole vielä painunut näkyvästi. Puimala on talousrakennuksista huonokuntoisin. Sen vesikatteena oleva kattohuopa on sammaloitunut. Rankorakenteisen rakennuksen katonharja ja räystäät ovat hieman painuneet. Ulkokuorauksen laudoitus on alaosastaan kostuneen näköistä. Rakennuksen lähiympäristö on kasvamassa umpeen.

Sekä päärakennuksessa että 1960-luvun asuintalossa asutaan ja niiden säilymisedellytykset ovat hyvät. Talousrakennuksista etenkin luhtiaittaa käytetään aktiivisesti. Navettaa, karjakeittiötä ja vilja-aittaa käytetään varastoina ja niidenkin säilymisedellytykset vaikuttavat hyviltä. Puimalalle ei ole aktiivista käyttöä ja painuneiden rakenteiden vuoksi sen säilymisedellytykset vaikuttavat pihapiirin rakennuksista heikoimmilta.

30.9.2021

## 4 Johtopäätökset ja suositukset

### 4.1 Johtopäätökset Kokon suhteesta maisemaan ja merkityksestä osana kaupunkikuvaa

Osa Kokon entisistä pelloista tilan lounaispuolella säilyi rakentamattomina 2000-luvun taitteeseen asti. 2000-luvun alussa ne, samoin kuin Kokon kohdalla ollut, Linnakadun pohjoispuolella sijainnut niitty-laikku rakennettiin. Ilmakuvien perusteella Kokon lounaispuolinen pelto saattoi olla viljelty 1990-luvulle asti. Pellon rakentamisen myötä Kokon yhteys avoimeen viljelysmaisemaan katkesi. Samalla menetettiin näköyhteys Kokolta Messukylänharjun kaukomaisemaan.

Takahuhdin entisestä laajasta avoimesta viljelysmaisemasta on säilynyt muutamia fragmentteja (ks. luku 1.3 Aiemmat selvitykset). Kokon itäpuolella on säilynyt avointen viheralueiden tilasarja Takahuhdistista ja Pappilasta Jankanpuiston kautta Hakametsän Alasniitynpuistoon. Alueen säilymiseen avoimena on vaikuttanut voimalinja. Kokon kohdalla tämä tilasarja kaventuu voimalinjan alla olevaksi heinikoksi. Alueelle on istutettu voimalinjan suuntaisia puurivejä, jotka kaventavat avointa aluetta. Linnakadun pohjoispuolella viheraluetta on hoidettu avoimena niitynä ja avoin tila leviää.

Kokon pihapiirin lounais- ja koillispuolella olevia avoimia niitty-laikkuja erottaa voimalinjan alla olevasta avointen tilojen sarjasta yhden tonttirivin levyinen rakennettu kortteli. Näköyhteys avointen tilojen välillä on nykyisellään heikko. Kokon kohdalta näkyy Linnakatua pitkin, että voimalinjan alla on avointa tilaa, mutta tilan luonne ei hahmotu. Pohjoiseen aukeavaa laajempaa niittyä ei hahmota ennen kuin niityn reunalta. Sähkölinjan alta puolestaan näkyy Kokon luoteispuolinen niitty-laikku. Kokon vanhaa rakennuskantaa ei näy voimalinjan alle. Sinne näkyy vain niitty-laikku reunustavat 2000-luvun pientalot. Kokon pihapiirin lounaispuoliselta niitty-laikulta ei ole näköyhteyttä avoimeen maisemaan. Kokon niitty-laikkujen merkitys osana avointa maisemaa jää tämän takia vähäiseksi.

Kokon pihapiirin lounais- ja koillispuolisia niitty-laikkuja voidaan kehittää osana voimalinjan alla olevaa avointen tilojen sarjaa. Kuitenkin Kokon niitty-laikulta on vaikea kehittää visuaalista yhteyttä voimalinjan alla olevaan avoimeen tilaan, koska väliin jäävien pientalotonttien rakennukset ja kasvillisuus peittävät näkymät. Kokon niitty-laikkujen hahmottamista kuuluvaksi samaan kokonaisuuteen voimalinjan alla olevien niityjen kanssa voisi tukea vahvistamalla ulkoilu- ja/tai jalankulkureittiä avointa tilasarjaa myöten voimalinjan alla ja tekemällä sille vaihtoehdoisen reitin Kokonkadun kautta. Toisaalta tällöin Kokon ympäristöä olisi kehitettävä toiminnallisesti, jotta ihmisillä olisi syy poiketa Kokon kautta kulkevalle reitille. Samalla Kokon rakennusten näkymiseen ja kokonaisuuden hahmottamiseen uudelle reitille olisi tarpeen kiinnittää huomiota.

Nykyisellään Kokon pihapiirin lounaispuoleinen niitty-laikku Takahuhdintien varressa on kaupunkikuvallisesti merkittävämpi kuin koillispuolinen laikku. Se tulisi säilyttää avoimena, jotta Kokon entisen tilakeskuksen pihapiiri ja pihaan johtava koivukuja on mahdollista hahmottaa. Koivukuja on kaupunkikuvallisesti tärkeä elementti ja auttaa osaltaan hahmottamaan, että pihatie johtaa entiselle tilakeskukselle. Tilakeskuksen luonteen hahmottamista tukee myös pihapiiriä reunustavat puurivit. Pihapiirin muun kasvillisuuden karsiminen toisi rakennukset paremmin esille. Koivukuja sekä navetta reunustava koivurivi suositellaan säilyttämään.

Kokon koillispuolisen niitty-laikun kaupunkikuvallinen merkitys jää vähäisemmäksi, vaikka se on pinta-alaltaan suurempi. Kokon merkittävimmät rakennukset sijoittuvat lounaisen niitty-laikun tuntumaan ja jäävät täysin runsaan kasvillisuuden, Kokon 1960-luvun omakotitalon ja entisen puimalan taakse koillisesta katsottaessa. Kokon rakennusten muodostaman arvokkaan kokonaisuuden kannalta koillispuolista niitty-laikku ei ole välttämätöntä säilyttää avoimena.

30.9.2021

## 4.2 Johtopäätökset Kokon tilan arvojen huomioimisesta

Kokon tilan vanha rakennuskanta muodostaa kokonaisuuden, joka kuvastaa tilalla 1800-luvun puolivälistä 1980-luvulle asti jatkunutta maatalouselinkeinoa. Kokonaisuus on paikallisesti elinkeinohistoriallisesti merkittävä sen kuvastaessa myös maatalouselinkeinon vaiheita Takahuhdin kylässä. Kokonaisuuden kannalta merkittävään rakennuskantaan kuuluvat päärakennus, entinen navetta, entinen karjakeittiö, luhtiaitta, vilja-aitta ja entinen puimala. Yksittäisinä rakennuksina näiden arvo jää kokonaisuutta vähäisemmäksi.

Navetta, karjakeittiö ja aitat ovat säilyttäneet alkuperäisen tai sitä vastaavan ulkoasunsa parhaiten ja ne ovat patinoituneet kauniisti. Niillä on paikallista elinkeinohistoriallista arvoa. Navetta on myös rakennushistoriallisesti paikallisesti merkittävä hyvin esiin tulevan hirsirakenteensa ja yksityiskohtiensa takia. Luhtiaitalla on paikallista rakennustaiteellista arvoa. Sen suunnittelija tunnetaan, aittatyyppi on Takahuhdille tyypillinen ja luhtikäytävässä on säilynyt alkuperäiset koristeet. Päärakennuksen alkuperäisyysaste on heikentynyt merkittävästi 1980-luvun peruskorjauksessa, eikä rakennuksen ajallinen kerroksellisuus enää hahmotu kuin muutamista yksityiskohdista. Päärakennuksella on tämän takia historiallista arvoa ja rakennushistoriallista arvoa lähinnä vain osana kokonaisuutta. Puimalan ollessa tavanomainen rakennustyyppinsä edustaja, sen merkitys yksittäisenä rakennuksena jää vähäiseksi.

Kokon tilan vanhan rakennuskannan ja sitä ympäröivien puurivien muodostamalla kokonaisuudella on kaupunkikuvallista arvoa etenkin Takahuhdintieltä ja Kokonkadulta katsottuna. Kokonaisuus tuo ajallista kerroksellisuutta ja vaihtelua muuten jälleenrakennuskaudella tai sen jälkeen rakentuneeseen kaupunkikuvaan. Yksittäisinä rakennuksina Kokon tilan rakennusten kaupunkikuvallinen merkitys jää melko vähäiseksi rakennuksia ympäröivän runsaan kasvillisuuden takia.

Kokon maisemallista merkittävyyttä heikentää menetetty yhteys avoimeen viljelysmaisemaan. Kokkoa ympäröivät pellot kaavoitettiin jälleenrakennuskaudella asuinkäyttöön ja tilan lähiympäristö lähti rakentumaan. Kohteella on kuitenkin ympäristöarvoa fragmenttina entisestä maalaismaisemasta.

Kohteen rakennuksista suositellaan säilyttämään päärakennus, entinen navetta, entinen karjakeittiö, luhtiaitta ja vilja-aitta. Ne suositellaan merkittäväksi suojelumerkinnällä asemakaavaan. Kohteeseen kuuluvien rakennusten ja kohteen pihapiirin ominaispiirteet suositellaan säilyttämään. Päärakennukseen muutoksia tehtäessä suositellaan huomioimaan sen ajallinen kerroksellisuus ja tuomaan sitä esille rakennuksen ulkoasussa. Navetan, karjakeittiön, luhtiaitan ja vilja-aitan kunnostuksessa tai peruskorjauksessa suositellaan noudatettavan entistävää peruskorjaustapaa. Kokon pihapiirin koillispuolella olevaan 1960-luvun pientaloon ei liity erityisiä historiallisia, rakennushistoriallisia tai maisemallisia arvoja.

Kokon pihapiirin lounaispuolinen niitty laikku suositellaan säilyttämään Takahuhdintien varressa avoimena niittynä. Pihapiiriin johtava koivukuja suositellaan säilyttämään. Koivukujan puustoa voidaan uusia tarvittaessa, mieluiten koko kujan puusto kerralla. Navettaa ympäröivä koivurivi suositellaan myös säilyttämään. Sen puustoa voidaan uusia tarvittaessa, mieluiten koko rivistön puusto kerralla. Pihapiirin muuta kasvillisuutta voidaan karsia, jotta Kokon vanhojen rakennusten muodosta kokonaisuus hahmottuisi helpommin myös lounaisen niitty laikun yli katsottaessa.

30.9.2021

### 4.3 Yhteenveto suosituksista ja kaupunkikuvallisten arvojen huomioimisesta kaavoituksessa

Seuraavan sivun kartalla on esitetty tarkastelualueelta kohteet ja alueet, jotka suositellaan huomioimaan kaavaratkaisussa. Suositusten sisältö on esitelty ohessa. Suositukset on laadittu kulttuuriympäristön arvot huomioiden. Kaavaratkaisussa on tarpeen huomioida muitakin näkökumia ja sovittaa mahdollisesti erilaisia tavoitteita yhteen.

#### Kokon talousrakennukset

Kokon talousrakennukset suositellaan säilyttämään. Ne suositellaan merkittäväksi suojelumerkinnällä asemakaavaan. Rakennusten ominaispiirteet suositellaan säilyttämään ja niiden kunnostuksessa tai peruskorjauksessa suositellaan noudatettavan entistävää peruskorjaustapaa. Rakennukset kertovat alueen maataloushistoriasta.

#### Kokon päärakennus

Kokon päärakennus suositellaan säilyttämään. Se suositellaan merkittäväksi suojelumerkinnällä asemakaavaan. Rakennuksen ulkoasun ominaispiirteet suositellaan säilyttämään ja palauttamaan niitä kunnostusten ja korjausten yhteydessä huomioiden rakennuksen ajallinen kerroksellisuus. Rakennus kertoo alueen asutushistoriasta.

#### Kokon puimala

Kokon puimalan säilyttäminen osana Kokon entistä tilakeskusta suositellaan mahdollistamaan. Yksittäisenä rakennuksena sen kulttuurihistorialliset arvot jäävät kuitenkin niin vähäisiksi, ettei suojelumerkintä ole välttämätön. Mikäli puimalaa ei ole mahdollista säilyttää, tulee Kokon entisen tilakeskuksen pihapiirin selkeään rajautumiseen kiinnittää erityistä huomiota. Puimalan tilalle ei suositella sijoitettavan mitään tilakeskuksille vieraita rakennustyyppisiä. Mahdollisen uudisrakennuksen tulee olla arkkitehtuuriltaan ja massoitteiltaan alisteinen Kokon tilakeskuksen kulttuurihistoriallisesti arvokkaalle rakennuskannalle.

#### Kokon entisen tilakeskuksen pihapiiri

Kokon entiseen tilakeskukseen kuuluvien rakennusten hahmottamista yhdeksi kokonaisuudeksi suositellaan tukemaan. Kokonaisuuden hahmottamista sekä pihapiirissä että pihapiirin ulkopuolelta kaduilta käsin voi tukea nykyistä rehevää kasvillisuutta harkitusti harventamalla, jotta rakennukset näkyvät paremmin. Kokon entistä pihapiiriä on mahdollista täydennysrakentaa vähäisessä määrin huomioiden pihapiirin ja siihen kuuluvan rakennuskannan ominaispiirteet. Pihapiiriin ei suositella sijoitettavan tilakeskuksille vieraita rakennustyyppisiä. Mahdollisten uudisrakennusten tulee olla arkkitehtuuriltaan ja massoitteiltaan alisteisia Kokon tilakeskuksen kulttuurihistoriallisesti arvokkaalle rakennuskannalle.

#### Avoimena säilytettävät alueet

Takahuhdintien varrella olevat niitty laikut suositellaan säilyttämään avoimena niittyinä tai muuten kasvillisuudeltaan matalina ja yhtenäisinä alueina. Avoin alue on fragmentti Kokkoa ennen ympäröineestä Takahuhdin avoimesta viljelysmaisemasta ja se auttaa hahmottamaan Kokon luonnetta entisenä maatilana tilakeskuksena. Niitty laikuille ei tule istuttaa puita tai pensaita. Alueille ei tule sijoittaa uudisrakennuksia.



30.9.2021

### **Puustoisena säilytettävät alueet**

Kokon pihapiirin luoteis- ja koillisreunaa suositellaan kehittämään puustoisena ja kasvillisuudeltaan kerroksellisena vyöhykkeenä sekä vaalimaan olemassa olevaa kasvillisuutta sen muodostaessa rauhallisen taustan Kokon entisen tilakeskuksen kulttuurihistoriallisesti arvokkaalle rakennuskannalle.

### **Mahdollisesti täydennysrakentamiseen sopiva alue**

Linnakadun varrella olevaa niittyalaikua voidaan kehittää täydennysrakentamisen alueena. Avoin alue on fragmentti Kokkoa ennen ympäröineestä Takahuhdin avoimesta viljelysmaisemasta, mutta Kokon entisen maatilan tilakeskuksen luonteen hahmottamisen kannalta sen merkitys jää vähäiseksi puuttuvan näköyhteyden ja väliin sijoittuvan uudemman rakennuskannan takia. Täydennysrakentaminen ei saa rikkoa Kokon entisen tilakeskuksen pihapiiriä. Mahdollisten uudisrakennusten sijoittelussa ja massoittelussa on huomioitava Kokon pihapiirin ja vanhan rakennuskannan arvot. Niittyalaikulle on mahdollista sijoittaa erillispientaloja, rivitaloja, pienkerrostaloja tai palvelutalo. Kokon pihapiirin ja niittyalaikun väliin jäävälle vyöhykkeelle, jossa nykyisin sijaitsee riihi ja 1960-luvun pientalo, on mahdollista sijoittaa erillispientaloja, mikäli 1960-luvun pientaloa ei haluta säilyttää.

Lähellä Kokon pihapiiriä mahdollisten uudisrakennusten tulee olla kooltaan, massoittelultaan ja julkisivujen yksityiskohdilta alisteisia pihapiirin arvokkaille rakennuksille. Uudisrakentamisen yhteydessä Kokon pihapiirin reunalla olevaa kasvillisuutta tulee vaalia. Linnakadun varrella rakennukset voivat olla kookkaampia, kuitenkin korkeintaan kolmikerroksisia. Niittyalaikun lounaisreunalla mahdollisten uudisrakennusten tulee olla matalampia ja niiden massoittelun sopia Kokon pihapiirin rakennusten mittakaavaan. Mahdolliset uudisrakennukset tulee sijoittaa ja massoitella niin, että uudisrakennukset eivät näy häiritsevästi Kokon koivukujan päätteenä päärakennuksen takaa Takahuhdintieltä katsottaessa. Linnakadun ja Kokonkadun risteyksen suunnasta suositellaan säilyttämään avoin näkymä kohti Kokon Kokonkadun varrella olevia vanhoja talousrakennuksia. Kokonkadun puoleiselle reunalle ei suositella sijoittamaan pysäköintialueita autoille.

### **Säilytettävät puukujat ja puurivit**

Takahuhdintieltä Kokon pihaan johtava koivukuja sekä Kokon entistä navettaa kiertävä koivurivi suositellaan säilyttämään. Koivukujan ja koivurivin puustoa voidaan uusia tarvittaessa, mieluiten kokon kujan tai rivin puusto kerralla.

### **Säilytettävät yksittäispuut**

Kokonkadun varrella, Kokon vilja-aitan ympäristössä kasvaa kookkaita yksittäisiä puita, kuten mäntyjä. Ne suositellaan säilyttämään kadun varren muun kasvillisuuden ollessa selvästi nuorempaa.

### **Mahdollisen täydennysrakentamisen yhteydessä kehitettävä kasvillisuusvyöhyke**

Mahdollisesti täydennysrakentamiseen sopivan alueen ja Kokon pihapiirin väliin suositellaan kehittämään puustoinen ja kasvillisuudeltaan kerroksellinen vyöhyke sekä vaalimaan olemassa olevaa kasvillisuutta sen muodostaessa rauhallisen taustan Kokon entisen tilakeskuksen kulttuurihistoriallisesti arvokkaalle rakennuskannalle. Kasvillisuusvyöhykkeen ei tule peittää näkymää Linnakadun ja Kokonkadun risteyksestä kohti Kokonkadun varrella olevia vanhoja talousrakennuksia.

30.9.2021



Kuva 58. Kuvassa on osoitettu tarkastelualueen kohteet ja alueet, jotka suositellaan huomioimaan kaavaratkaisussa. Kuvan alareunassa on merkintöjen lyhyet selitteet. Kartalle merkittyihin kohteisiin ja alueisiin kohdistuvat suositukset on esitelty tekstissä. Pohjakartta: kantakartta ja ortoilmakuva, <https://kartat.tampere.fi/oskari/>

30.9.2021

## 5 Käytetyt lähteet

### Aiemmat selvitykset ja inventoinnit:

Jälkkäri / Jälleenrakennuskauden yhtenäisten pientaloalueiden säilyneisyyden selvitys, Tampere 2021. Tampereen kaupunki. Donna ID 5 568 439.

Kauppi-Niihaman osayleiskaava-alueen kulttuuriympäristöinventointi, Jari Heiskanen ja Kalle Luoto, Pirkanmaan maakuntamuseo, 2004.

Kokon rakennusinventointikortit, 1996. Jukka Vahala.

Luhtaankatu 11–23 rakennusinventointi, FM Anna LyyraSeppänen, Pirkanmaan maakuntamuseo 2012.

Tampereen kantakaupungin avoimet maisematilat, Tampere 2015. Tampereen kaupunki / Kaupunkiympäristön kehittäminen / Maankäytön suunnittelu.

Tampereen kantakaupungin rakennuskulttuuri 1998, Tampere 1998. Tampereen kaupungin ympäristötoimi, kaavoitusyksikkö.

Tampereen kantakaupungin ympäristö- ja maisemaselvitys / Tampereen kantakaupungin kulttuuri- maiseman kehitys, Tampere 2006. Tampereen kaupunki / Yhdyskuntapalvelut / Suunnittelupalvelut / Selvitykset ja arvioinnit, Milla Törmä.

### Asemakaavat:

Tampereen kaupungin karttapalvelu Oskari, <https://kartat.tampere.fi/oskari/>

- Asemakaava nro 199 määräyksineen, 1951
- Asemakaava nro 290 määräyksineen, 1952
- Asemakaava nro 2303 määräyksineen, 1965
- Asemakaava nro 3062 määräyksineen, 1969

### Kartat:

Tampereen kaupungin arkisto

- D.V. Ekman, Tammerkosken seudun kartta 1600-luvulta.

Kansallisarkisto -> Maanmittaushallitus -> Maanmittaushallituksen historiallinen kartta-arkisto (kokoelma) -> Pitäjänkartasto

- Pitäjänkartta, Messukylä, 1850, (2123 12+2141 03 la.\* -/- -)
- Pitäjänkartta, Aitolahti, Messukylä, 1906-1907 (2123 12+2124 10 la.\* -/- -)

Kansalliskirjasto -> Kartat -> Suomen karttoja ja karttasarjoja -> Topografisia karttoja ja karttasarjoja

- Suomen taloudellinen kartta 1:100 000, lehti 5:5, Orivesi (Tampere). [Helsinki]: Maanmittaushallitus, 1931. <http://urn.fi/URN:NBN:fi-fd2015-00007762>

Kansalliskirjasto -> Kartat -> Suomen karttoja ja karttasarjoja -> Pitäjänkarttoja

- Messukylä. [Helsinki] : Maanmittaushallituksen kartografinen toimisto, 1937 (Maanmittaushallituksen kivipaino). <http://urn.fi/URN:NBN:fi-fd2015-00008537>

Maanmittauslaitos, <http://vanhatpainetutkartat.maanmittauslaitos.fi/>

30.9.2021

---

- Peruskarttalehti 212312 vuosilta 1953, 1961, 1974, 1980 ja 1991

#### Lupakuvat

Tampereen rakennusvalvonnan arkisto

Pääpiirustukset seuraavista rakennusluvista:

- ei lupatunnusta 1966-07-06, Päätöspäivämäärä: 6.7.1966
- Rakennuslupatunnus: L-480, Päätöspäivämäärä: 2.7.1982
- Rakennuslupatunnus: RA-22, Päätöspäivämäärä: 16.3.1984

#### Valokuvat

Kohteen omistajien valokuvakokoelmat

Minttu Kervisen maastokäynnillä 5.2.2021 ottamat valokuvat

#### Suulliset lähteet:

Tarja Tuomisen haastattelu 5.2.2021.

#### Muut lähteet:

Tampereen kaupungin karttapalvelu Oskari, <https://kartat.tampere.fi/oskari/>

- Peruskartta
- Kantakartta
- Virastokartta
- Ortoilmakuvat vuosilta 1946, 1956, 1966, 1974, 1987, 1995, 2011, 1918 ja 2020
- Ajantasa-asemakaavat

Kohteen omistajien asiakirjat luhti-aitan rakentamisesta

30.9.2021

---

*FCG Finnish Consulting Group Oy ("FCG") on laatinut tämän raportin FCG:n asiakkaan ("Asiakas") toimeksiannon ja ohjeiden mukaisesti. Tämä raportti on laadittu FCG:n ja Asiakkaan välisen sopimuksen ehtojen mukaisesti. **FCG ei ole vastuussa tästä raportista tai sen käytöstä suhteessa mihinkään muuhun tahoon kuin Asiakkaaseen.***

*Tämä raportti voi perustua kokonaan tai osaksi kolmansien osapuolten FCG:lle antamiin tietoihin tai julkisiin lähteisiin ja näin ollen tietoihin, joihin FCG:llä ei ole ollut vaikutusmahdollisuuksia. FCG toteaa nimenomaisesti, ettei sillä ole vastuuta sille annettujen virheellisten tai puutteellisten tietojen perusteella.*

*Kaikki oikeudet (mukaan lukien tekijänoikeudet) tähän raporttiin kuuluvat FCG:lle, tai Asiakkaalle, mikäli niin on sovittu FCG:n ja Asiakkaan välillä. Tätä raporttia tai sen osaa ei saa muokata tai käyttää uudelleen toiseen tarkoitukseen ilman FCG:n kirjallista lupaa.*