

SISÄLLYSLUETTELO

JOHDANTO.....	4
Selvityksen tavoite ja rakenne	4
Lähdeaineisto.....	4
NEKALAN KAUPUNGINOSAN KEHITYKSESTÄ.....	5
Sijainti.....	5
Bertel Strömmer kaupunginarkkitehtinä.....	5
Kaupunginosan rakentuminen.....	5
Asukasluvun muutoksia.....	10
Nekalan asemakaavan kehitys.....	11
Rakennuspaikan asemakaavan kehitys.....	11
KANSANOPETUS 1900-LUVULLA.....	13
KOULUSUUNNITTELUN HISTORIAA.....	14
NEKALAN KOULUN RAKENTAMISEN HISTORIA.....	15
Nekalan koulu sotien aikoihin.....	16
YMPÄRISTÖN ANALYYSI.....	19
Ympäröivä rakennuskanta.....	19
Alueen kasvillisuus ja maisema, näkymät.....	19
Rakennus kaupunkikuvassa.....	20
RAKENNUKSEN ALKUPERÄISASU.....	21
Ensimmäinen kerros.....	22
Toinen kerros.....	23
Kolmas kerros.....	24
Neljäs kerros.....	24
Ullakko.....	25
Kellarikerros.....	25
Julkisivut.....	25
Piha.....	27
KOULURAKENNUKSEN LAAJENNUS 1950-1951.....	28
Ensimmäinen kerros.....	28
Toinen kerros.....	29
Kellarikerros.....	31
Julkisivut.....	32
Piha.....	32
KOULURAKENNUS 1980-LUVULLE TULTAESSA.....	33
Mainittavimpia tilamuutoksia 1950-luvulta alkaen.....	33

KOULURAKENNUKSEN NYKYTILANNE.....	34
Julkisivut.....	34
Pohjaratkaisu.....	35
Sisätilat.....	35
<i>Aulatilat</i>	35
<i>Juhlasali</i>	38
<i>Ruokala</i>	38
<i>Kalusteet, varusteet ja valaisimet</i>	39
<i>Biologian luokka</i>	40
Koulun piha-alue ja sen rakenteet.....	41
Rakennustekniikka.....	42
ARVOT.....	44
ARVOT JA TULEVAISUUS.....	45
Rakennuksen ulkoasu.....	45
Sisätilat.....	45
Piha-alue.....	46
Kiinteistön perustiedot.....	47
LÄHDELUETTELO.....	48
Painetut lähteet.....	48
Lehtiartikkelit.....	48
Painamattomat lähteet.....	49
Internet.....	49
Piirustukset, kartat ja valokuvat.....	49
Suulliset lähteet.....	49
LIITE 1 pohjapiirros kellari.....	50
LIITE 2 pohjapiirros 1. krs.....	51
LIITE 3 pohjapiirros 2. krs.....	52
LIITE 4 pohjapiirros 3. krs.....	53
LIITE 5 pohjapiirros 4. krs.....	54
LIITE 6 pohjapiirros ullakko.....	55

JOHDANTO

Nekalan koulu aloitti toimintansa vuonna 1931, lisäosa valmistui vuonna 1951. Oppilaita oli viisikymmentäluvun alkuvuosina yli 1000. Nykyään koulussa on n. 400 oppilasta. Rakennuksessa toimivat Nekalan kirjasto ja hammashoitola. Siihen sijoittuu myös päiväkodin tiloja. Koulun kaksi musiikkiluokkaa jatkavat Nekalan koulun kuuluisan lapsikuoron perinteitä. Koulurakennusta ympäröi laaja pihamaa.

Selvityksen tavoite ja rakenne

Työn tavoitteena on selvittää Nekalan koulun historiaa ja näin esittää näkökulmia rakennuksen ja sen tontin kehittämisen tueksi. Selvitys liittyy Nekalan koulun peruskorjauksen hankesuunnitelmaan.

Työ sisältää selvityksen kaupunginosan kehityksestä ja lyhyet katsaukset kansanopetuksen ja koulusuunnittelun historiaan. Työssä on selvitetty rakennuksen alkuperäisasu ja muutosten toteutusvaiheet sekä analysoitu nykytilannetta sekä rakennuksen arvoja.

Lähdeaineisto

Koulurakennuksesta on tallella piirustuksia laajalti niin sen alkuperäisasusta kuin muutosvaiheistakin. Arkistosta (Tampereen kaupungin Tilakeskus) löytyy myös rakenne-, työ- ja detaljipiirustuksia. Arkistossa on myös luonnosvaiheen piirustuksia. Vapriikin kuva-arkistosta sekä Tampere-Seuran kuva-arkistosta löytyy rakennusta koskevaa valokuvamateriaalia.

Pääpiirustussarja on kaupungin Rakennustoimiston Arkkitehtiosaston leimama. Kuviin on merkitty vuosiluku 1930. Laajennusvaiheen muutokset on tehty samoihin piirustuksiin vuosina 1948–1951. Tallella ovat myös rakennepiirustukset vuosilta 1930 ja 1950.

Siipirakennusten pohjapiirustusten esitystapa vaihtelee eri aikakausien piirustuksissa. Nykytilanteen kuvissa länsisiiven 1. kerros on vanhoissa kuvissa kellarikerros.

Selvityksessä käytetty nykytilanteen kuvamateriaali on tekijöiden (Arkkitehdit A3). Muiden kuvien osalta lähde on mainittu kuvan yhteydessä. Nykytilanteesta dokumentoitu kuvamateriaali on koottu cd-levylle.

NEKALAN KAUPUNGINOSAN KEHITYKSESTÄ

Sijainti

Nekalan kaupunginosa sijaitsee Tampereen kaupungin keskustan eteläpuolella, lidesjärven ja Helsinkiin johtavan väylän välissä. Nekala ja Viinikka muodostavat melko yhtenäisen asuma-alueen, vaikka hallinnollisesti on kyse kahdesta eri kaupunginosasta. Viinikka-Nekalan ydin rakennettiin Hatanpään kartanon entisille maille vuosina 1914-1939. Viinikan rakentaminen ajoittuu lähinnä vuosiin 1914-1924 ja Nekalan vuosiin 1923-1939.

Bertel Strömmer kaupunginarkkitehtinä

Bertel Strömmeristä tuli Tampereen kaupunginarkkitehti 1918, mutta hän oli jo vuosina 1916-1917 toiminut Tampereen kaupungin asemakaavalautakunnan sihteerinä, ja osallistunut näin keskeisesti kaupungin suunnitteluun ja kaupunkikuvan muovaamiseen. Strömmer toimi tehtävässään 63-vuotiaaksi eli aina vuoteen 1953 asti. Myös kaupunginarkkitehtinä toimineiden edeltäjiensä Lambert Pettersonin ja Birger Federleyn ohella yksittäisistä arkkitehteistä juuri Bertel Strömmerin kynänjälki näkyy Tampereen kaupunkikuvassa eniten. Pitkän uransa aikana hän piirsi lukuisia Tampereen keskeisistä rakennuksista ja oli restauroimassa vanhoja.

Vuoteen 1929 saakka Strömmerin vastuulla oli myös kaupungin asemakaava. Strömmerin alaisuuteen perustettiin tuolloin erillinen asemakaava-arkkitehdin virka, johon valittiin Eelis Kaalamo. Kun Strömmerin ei enää tarvinnut huolehtia niin paljoa asemakaavallisista kysymyksistä, jäi hänelle enemmän aikaa rakennusten piirtämiseen.

Kaupunginosan rakentuminen

Nykyisen Viinikka-Nekalan alueella on asuttu jo tuhansia vuosia. Alue on ollut niin metsästäjien kuin kauppiaidenkin maina. Ensimmäiset viralliset asukkaat Nekalan alueella tiedetään Messukylän kirkonkirjojen merkintöjen mukaan olleen 1500-luvulla. Vielä 1900-luvun alussa Viinikan ja Nekalan kaupunginosien paikalla lainehtivat Hatanpään kartanon viljavat pellot. Alueella oli pääosin muonamiesten mökkejä ja niitä selvästi suurempi Nekalan tila, jonka päärakennus sijaitsi lidesjärven rannassa, nykyisellä kaupungin varastoalueella.

Viinikan ja Nekalan aluetta alettiin rakentaa pelkän rakennusjärjestyksen puitteissa jo 1910-luvulla. Vuosien 1914-1936 välillä kaupunki laajeni itään ostamalla Hatanpään kartanon maita. Hatanpään maille tehtiin myös puutarhakaupungin työväenasunnoille sopivat sovellukset Viinikan esikaupunkia varten.

Kaupunkirakenteen tasolla aikakausi merkitsi tiiviin keskikaupungin ajan päättymistä. Monet kantakaupungin kaupunginosat menettivät asukkaita uusiin esikaupunkeihin. Nämä uudet, etupäässä työväestön asuttamat, alueet olivat hyvin samantyyppisiä jo ensimmäisen maailmansodan aikana aloitettujen Lapin ja Viinikan esikaupunkien kanssa.

Tampereella pidettiin Suomen 13. yleinen maatalousnäyttely ja sen yhteydessä teollisuusmessut vuonna 1922. Maatalousnäyttelyä varten rakennettiin suuri juhlakenttä näyttely-, ravintola- ja paviljonkirakennuksineen Hatanpään vaihdeasemalle, nykyisen Nekalan kaupunginosan paikalle.



Kuva: Asemakaavakartta vuodelta 1921. Lähde: Tampereen kaupunginarkisto.

Vuonna 1922 alkoi omakotitalojen rakennustoiminta rakennusrahastojen avulla. Rakennustoiminta muodostui seuraavina vuosina hyvin vilkkaaksi. Omakotitaloja rakennettiin aluksi Petsamon ja Viinikan kaupunginosaan. Asemakaavaan järjestettiin lisäyksiä uusia alueita varten.

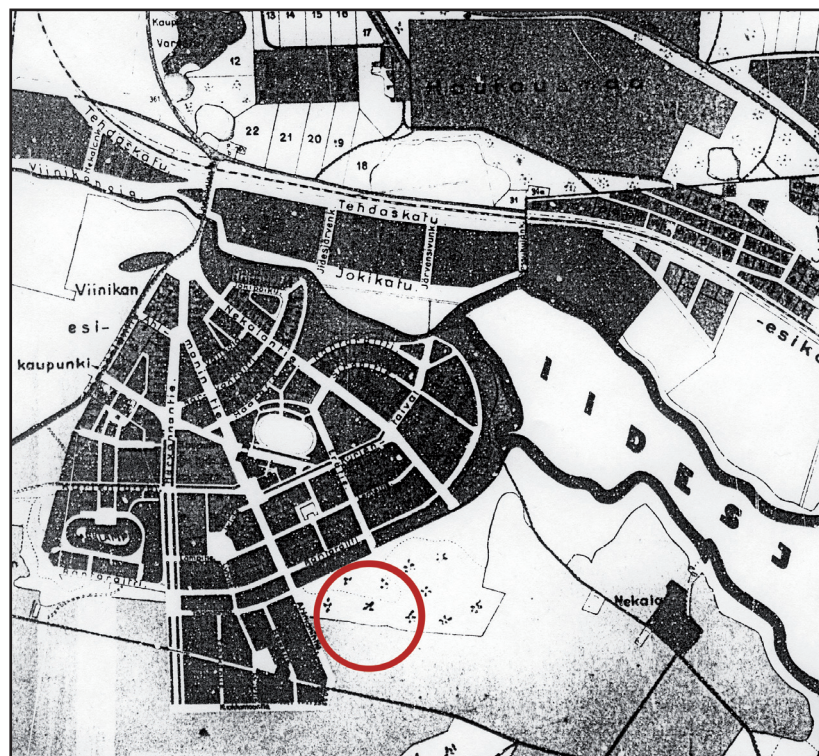
Viinikan eteläpuolelle suunniteltiin kokonaan uusi kaupunginosa omakotitaloja varten. Kaupunginosa sai nimekseen Nekala lidesjärven rannalla sijaitsevan Nekalan talon mukaan. Nekalan erottaa Viinikasta Pahanlammen notko. Nekalan asemakaava hyväksyttiin vuonna 1923. Asemakaavaa on laajennettu myöhemmin useita kertoja.

Viinikan jatkeeksi nousseen Nekalan esikaupungin rakentamisen syynä oli omakotitonttien kysynnän kasvaminen. Tämän vuoksi tontteja kaavoitettiin kaupungin eteläpuolelle lisää.

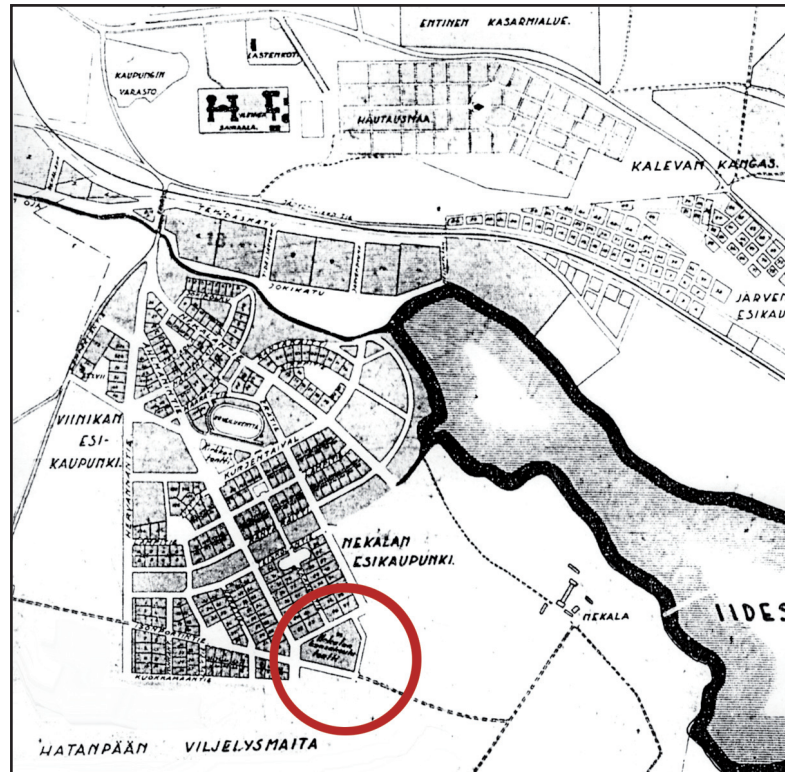
Sotaa edeltänyt Viinikka-Nekala suunniteltiin alunperin työväestöä varten. Suunnittelun taustalla oli suomalaisia kaupunkeja yleisesti ja niiden työväestön ongelmaksi erityisesti koettu asutuspula. Vuonna 1920 Viinikan esikaupunki sai vesijohdon, joka johdettiin Viinikanjoen alitse.

Vuoden 1930 väestönlaskun aikana oli Nekalassa 95 rakennettua kiinteistöä, 254 huoneistoa ja 917 asukasta. Asukkaita oli yhdessä Viinikan kanssa 2876 asukasta. Vuosina 1931-1932 alueelle nousivat myös Viinikan kirkko (arkkitehti Yrjö Armas Vaskinen) ja Nekalan kansakoulu.

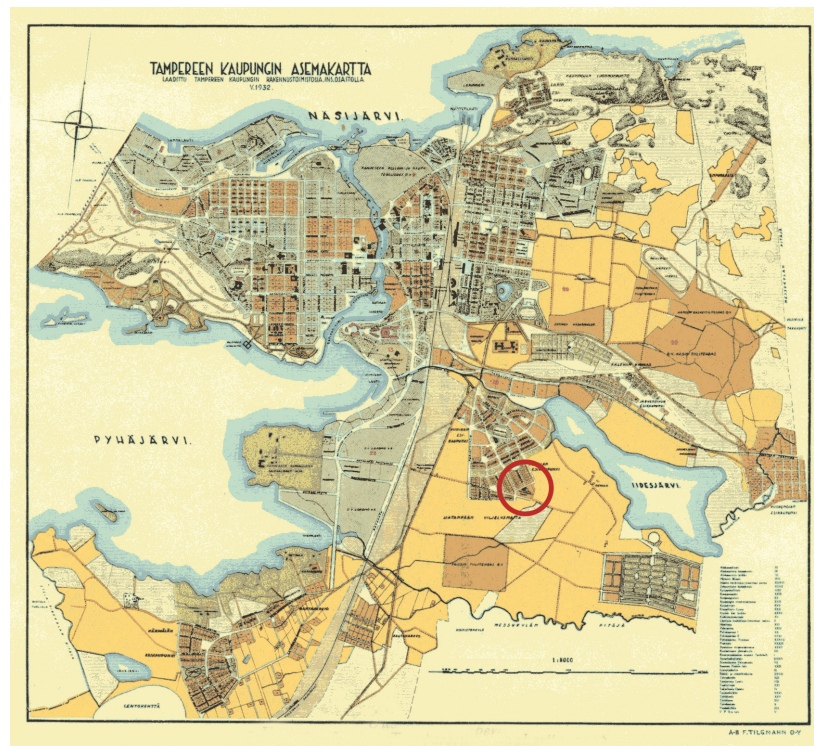
Sodan aikana ja välittömästi sen jälkeen Nekalan Jokipohjaan nousivat asevelikylä, ruotsalaiskylä ja miljoonakylä. Alueelle nousi myös rintamamiestaloja. Sodan jälkeen Viinikan ja Nekalan puutarhaesikaupungin pientalojen molemmin puolin rakennettiin kaksi- ja kolmekerroksisia kerrostaloja. Samaan ikäpolveen kuuluvat Jokipohjan alueelle, teollisuusalueen naapuriin, 1940- ja 1950-luvuilla rakennetut pienkerrostalot. Nekalan teollisuusalueen rakentaminen alkoi vuonna 1940. Alueen asuntorakentaminen suoritettiin pääasiallisesti loppuun 1970- ja 1980-luvuilla, jolloin Nekalaan nousi aikakaudelle tyypillisiä elementtikerrostaloja.



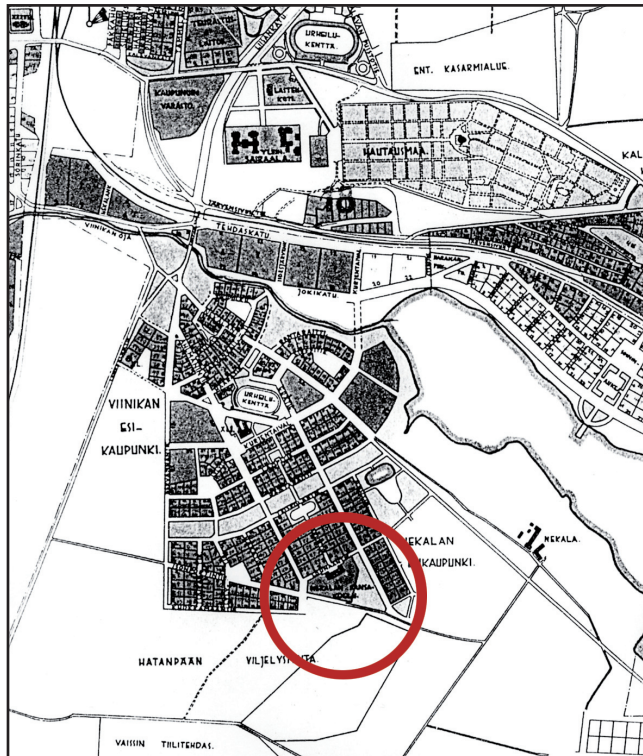
Kuva: Asemakaavakartta vuodelta 1926. Tuleva Nekalan koulun paikka merkitty ympyrällä. Lähde Tampereen kaupunginarkisto.



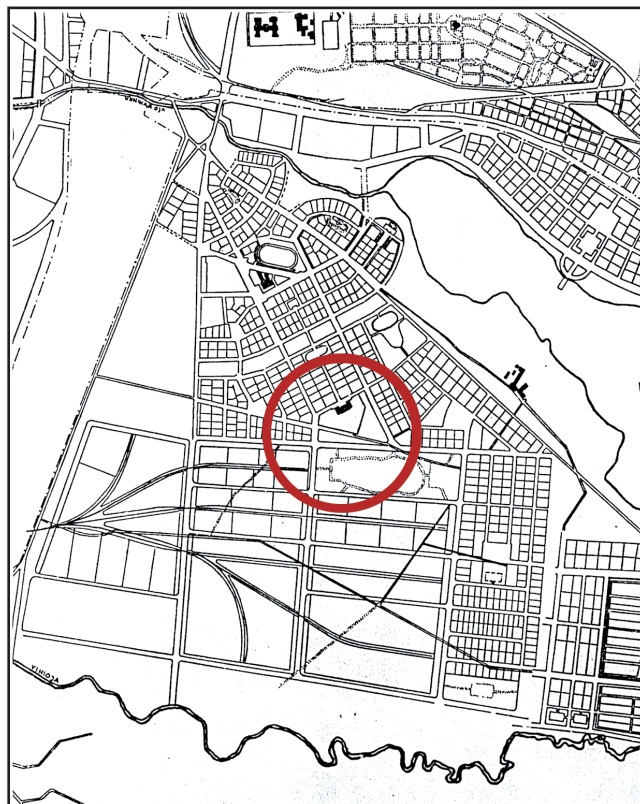
Kuva: Asemakaavakartta vuodelta 1930. Nekalan koulu näkyy kartalla. Lähde Tampereen kaupunginarkisto.



Kuva: Uuden Tampereen asemakartta vuodelta 1932. Vuonna 1932 Tampereen kaupungin rakennustoimistossa laadittu kartta. Tampere jo selvästi kasvamassa Suur-Tampereeksi. (Nekalan koulun rakennuspaikka merkitty ympyrällä). Lähde Tampereen kaupunginarkisto.



Kuva: Asemakaavakartta vuodelta 1935. Lähde Tampereen kaupunginarkisto.



Kuva: Asemakaavakartta vuodelta 1943. Lähde Tampereen kaupunginarkisto.

Sodan aikana ja välittömästi sen jälkeen Nekalan Jokipohjaan nousivat asevelikylä, ruotsalaiskylä ja miljoonakylä. Alueelle nousi myös rintamamiestaloja. Sodan jälkeen Viinikan ja Nekalan puutarhaesikaupungin pientalojen molemmin puolin rakennettiin kaksi- ja kolmekerroksisia kerrostaloja. Samaan ikäpolveen kuuluvat Jokipohjan alueelle, teollisuusalueen naapuriin, 1940- ja 1950-luvuilla rakennetut pienkerrostalot. Nekalan teollisuusalueen rakentaminen alkoi vuonna 1940. Alueen asuntorakentaminen suoritettiin pääasiallisesti loppuun 1970- ja 1980-luvuilla, jolloin Nekalaan nousi aikakaudelle tyypillisiä elementtikerrostaloja.

Asukasluvun muutoksia

Sodan aikana ja sen jälkeen Viinikka-Nekalan alueen asukasluku nousi rajusti. Alue oli yksi kaupungin suurimmista rakennuskohteista välittömästi sodan jälkeen. Vuoden 1940 lopulla asukkaita oli vielä alle 4 000. Vuonna 1945 asukkaita oli jo lähes 6 000. Vuonna 1950 Nekalan väkiluku oli suurimmillaan, 3508 asukasta.

Suurimmillaan väestömäärä ylitti Viinikka-Nekalassa 9 000 asukkaan rajan vuonna 1952. Nykyisin Viinikan ja Nekalan asukasluku on vähenemään päin. Vuonna 1995 asukkaita oli enää 4 700.



Kuva: Viinikanpuiston ja Nekalan koulun välinen alue kaavoitettiin asuntoalueeksi 20-luvulla. Taustalla näkyvä Nekalan koulu valmistui vuonna 1932. Lähde Nekalan koulun kuva-albumi.

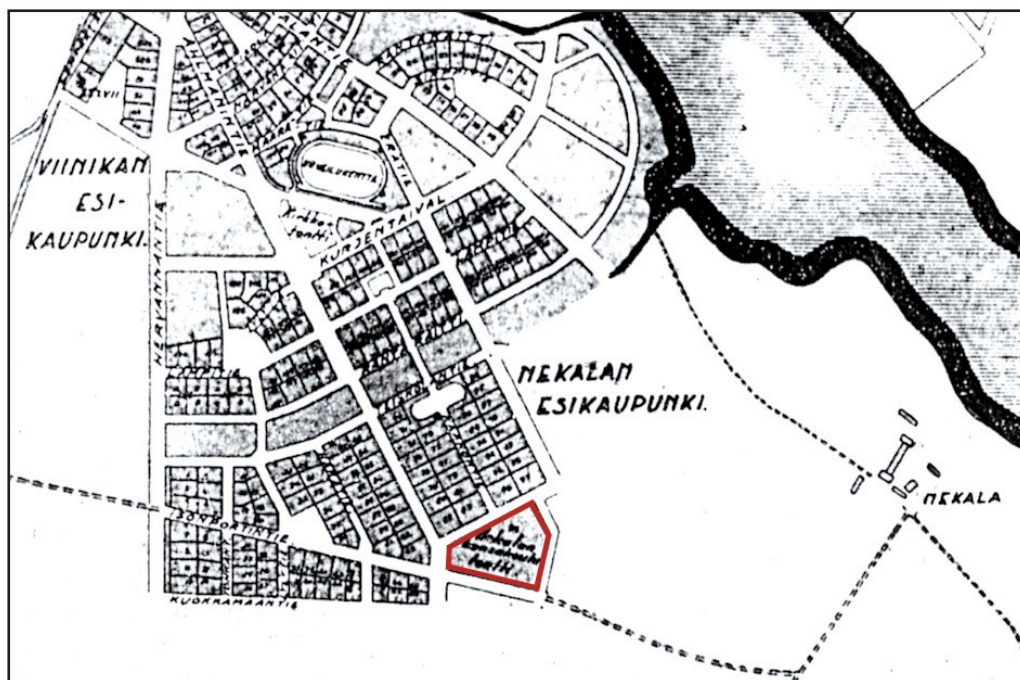
Nekalan asemakaavan kehitys

Nekalan kaupunginosa sai alkunsa vuonna 1923 69 tontilla. Nekalan asemakaava hyväksyttiin Tampereen kaupunginvaltuustossa myöhemmin samana vuonna. Viinikkaa ja Nekalaa laajennettiin vielä vuosikymmenen kuluessa.

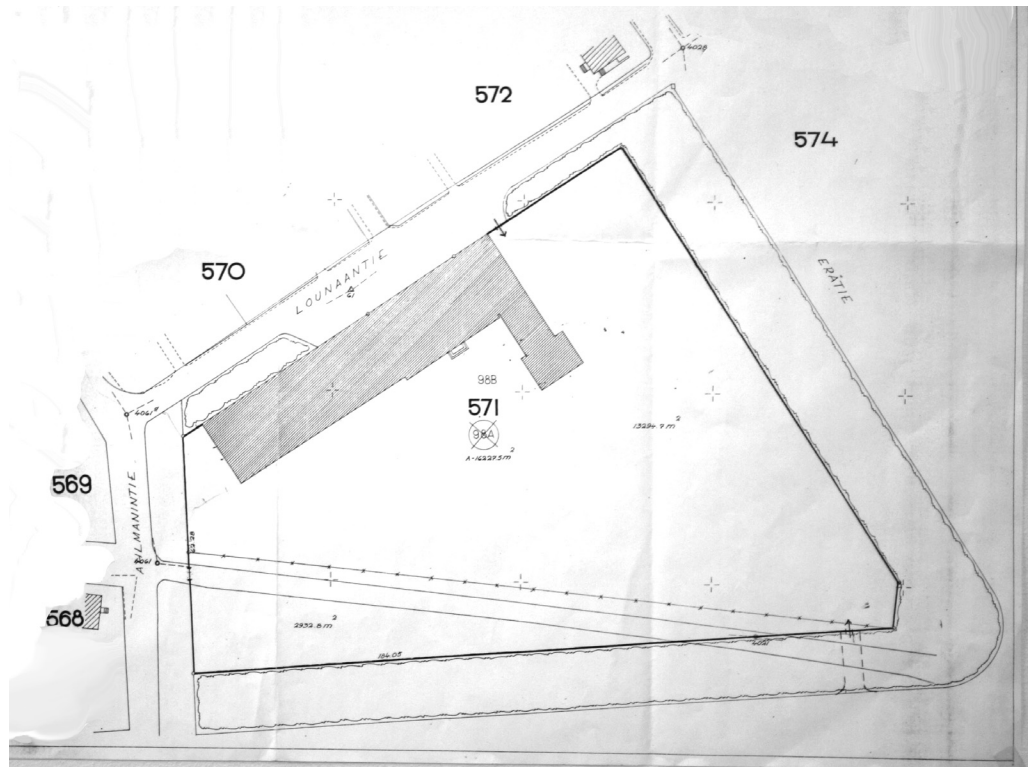
Rakennuslaki vuodelta 1931 määräsi, että asemakaava piti vahvistaa sisäasianministeriössä. Vanha palstoitussuunnitelman tyyppinen omakotialueiden kaavoitus ei enää riittänyt ja siksi rakennetuillekin omakotialueille tehtiin asemakaavat, joissa oli yleensä pieniä laajennuksia. Näin saivat kaavansa myös Nekalan keskiosa 1935 ja Viinikan itäosa 1936. Nekalan teollisuusalueen ja itäpuolisen asuinalueen asemakaava vahvistui 1939. Asuinalueita laajennettiin 1944 ja 1945.

Nekalasta tuli Tampereen esikaupungeista kaikkein puutarhakaupunkimaisin. Työpaikkoja ja asuntoja ei erotettu kaavoituksella toisistaan ja alue sai oman julkisten palvelujen keskustansa. Puutarhakaupunki-ihanteen mukaisesti se oli siten esikaupungiksi hyvin itsერიittonen. Puutarhakaupungeista poiketen Nekalassa katuverkosta kaavoitettiin kuitenkin yksinkertaisen suorakulmainen, sillä Nekalaan ei pyritty rakentamaan porvariston huviloita vaan asuntoja työväestölle.

Rakennuspaikan asemakaavan kehitys



Kuva: Ote asemakaavakartasta vuodelta 1930. Lähde Tampereen kaupunginaarkisto.



Kuva: Tonttijakokartta vuodelta 1950. Tonttijakoehdotus on laadittu vuoden 1950 asemakaavamuutosehdotuksen perusteella. Tonttijakokarttaan on merkitty tielinjauksen muutos. Koulurakennuksen tontti laajeni etelään. Korttelinumero 571. Tontin uusi numero 98 B (vanha 98A). Tontin itä- ja eteläreunoja kiertää puistomainen istutusalue. Lähde Tilakeskuksen piirustusarkisto.

KANSANOPETUS 1900-LUVULLA

Senaatin esitys kansakoulun perustamisesta oli hyväksytty jo 1800-luvulla. Esityksessä määrättiin perustettavaksi uskonnollisella pohjalla toimivia kiinteitä kansakouluja. Asetus kansakoulutoiminnan järjestämisestä hyväksyttiin vuonna 1866. Kaupunkikunnat veloitettiin perustamaan alempia ja ylempiä kansakouluja. Tampereen ensimmäinen kansakoulutalo rakennettiin vuonna 1875 Esplanadin varrelle. Vuonna 1900 maaseudun lapsista vain kolmasosa kävi kansakoulua. Kiertokoulu oli maaseudulla kansakoulua suositumpi ja kirkko halusi pitää kiinni asemastaan alkuopetuksen jakajana.

Ensimmäinen askel kohti oppivelvollisuutta oli piirijakoasetus vuodelta 1898. Sen myötä määrättiin ettei koulumatkan pituus saisi ylittää viittä kilometriä. Varsinainen oppivelvollisuuslaki astui voimaan vuonna 1921. Kansakoulun käymistä ei määrätty pakolliseksi, mutta sen antama tieto- ja taitomäärä tuli hallita. Jokaisessa koulupiirissä tuli olla 4-vuotinen yläkansakoulu, 2-vuotinen alakansakoulu sekä jatkokoulu.

Koulutoimen ylihallitus muuttui kouluhallitukseksi vuonna 1918. 1920-luvulla alkoi koululääkäri- ja kouluhoitajatoiminta. Vuonna 1943 jatkokoulun käynti tuli kansakoulun päästökirjan saamisen ehdoksi. Samana vuonna kirjattiin laki kouluruokailusta.

Vuonna 1957 säädettiin kansakoululaki. Ala- ja yläkansakoulut yhdistyivät 6-vuotiseksi kansakouluksi. Jatkokoulun korvasi 2-vuotinen kansalaiskoulu. Kansakoulun 4. Tai 5. Luokan jälkeen osa oppilaista siirtyi maksulliseen oppikouluun. Kansakoulujen viimeisten luokkien ja oppikoulujen rinnakkaisuus synnytti tarpeen kansakoulupohjan laajentamiselle.

Peruskoululaki vahvistettiin vuonna 1968. Vanhat oppikoulut jaettiin yläasteen oppilaitoksiin ja lukioihin. Kansakoulun korvanneesta ala-asteesta tuli 6-vuotinen. Yläaste kesti kolme vuotta. Siirtyminen peruskoulujärjestelmään alkoi vuonna 1970.



Kuva: Nekalan koulun luokka vuonna 1933. Lähde Nekalan koulun valokuva-albumi.

KOULUSUUNNITTELUN HISTORIAA

Vuoden 1872 rakennusjärjestyksen mukaan kaupungit olivat velvollisia kustantamaan kansakoulujen rakentamisen itse. Ensimmäiset kaupunkikansakoulut rakennettiin 1880-luvulla. Kun kaupungit myöhemmin tulivat osallisiksi valtionavusta, jäi avustus huomattavasti pienemmäksi kuin maalaiskouluille myönnetty tuki.

Kaupunkikansakoulujen tilaohjelma oli eräiltä osin sama kuin maalaiskouluissa, mutta ulkonäöltään ne muistuttivat oppikoulurakennuksia. Kaupungit valitsivat itse koulusuunnittelijansa, joten tyyppikuvia ei tarvittu. 1900-luvun alusta lähtien piirustukset hankittiin yleisesti arkkitehtikilpailujen avulla. Kouluhallitus tarkisti kaikki koulusuunnitelmat.

1930-luvulle tultaessa Suomessa oli noin 5 000 kansakoulurakennusta. Noin 40 %:ssa kansakouluista oli sähkövalo – muut saivat tyytyä vaaralliseen öljyvaloon. Palokalusto oli suuressa osassa kouluja alimitoitettu tai puuttui kokonaan. Uuden haasteen toiminnalle antoi myös yleistynyt koulukeittolaittoiminta.

Kansakouluarkkitehtuurin uusi vaihe käynnistyi 1950-luvun alussa, kun suuret ikäluokat tulivat kouluikään. Koulurakentamisessa suosittiin kaksi- tai kolmikerroksisia harjakattoisia tiilirakennuksia, joiden julkisivut olivat rapatut. 1950-luvulla kansakoulujen määrä oli suurimmillaan. Suomessa oli noin 6 000 kansakoulua, joissa oli yhteensä yli 600 000 oppilasta.

1950-luvulla kansakoulurakentaminen hidastui, mikä osaltaan helpotti kuntien omana työnä tekemää koulusuunnittelua. Suunnittelussa pyrittiin koulutalojen yksilöllisen ilmeen, toiminnan joustavuuden ja entistä avoimemman oppimisympäristön saavuttamiseen.



Kuva: Nekalan koulun veistoluokka vuonna 1939. Lähde Nekalan koulun valokuva-albumi.

NEKALAN KOULUN RAKENTAMISEN HISTORIA

Kansakoulun käynti oli Tampereella tullut yleiseksi 1880-1890-luvuilla. Kanskoulut olivat kirjaimellisesti ”kansan” kouluja; ylempi luokka hankki lapsilleen alkeisopetusta yksityisissä valmistavissa kouluissa ja toimitti heidät sitten oppikouluun.

Nekalan ja Viinikan lapset olivat kulkeneet 1910-luvulta saakka Tammelaan kansakouluun. Vuodesta 1915 lähtien omakotitaloja alkoi nousta Hatanpään tiluksille, jotka edelleen kuuluivat Messukylään. Tampereen kansakoulujen ohjesäännön mukaan ulkokuntalaisten ottaminen kaupungin kansakouluihin jäi kussakin yksityistapauksessa riippumaan kansakoulun johtokunnan harkinnasta.

Viinikkalaisten anomuksen johdosta valtuusto päätti vuonna 1917, että tämän lähion lapset ilman muodollisuuksia olivat oikeutettuja käymään kaupungin kansakoulua. Kirkollisen alueliitoksen tapahduttua vuonna 1918, muutkaan Hatanpään alueella asuvat lapset eivät enää nauttineet Messukylän seurakunnan ylläpitämää kiertokouluopetusta, joka jossain määrin korvasi kaupunkien alakansakoulun. Rantaperkiön suojeluskuntaosaston tekemän anomuksen johdosta valtuusto käski kansakoulujen johtokuntaa järjestämään alkeisopetusta Hatanpään kouluikäisille.

Asuntorakentamisen laajentuessa Viinikasta Nekalaan vuonna 1923 oli Viinikan väestöstä 84 % työväestöä. Muutamaa vuotta aikaisemmin oli varattu alueen lasten tarpeisiin tarkoitettulle koululle tontti nykyisen kirkon paikkeilta, kunnaalta, jossa Isoportinkatu ja Ahlmanintie yhtyvät. Vuonna 1926 asukkaiden anomuksesta kouluhanke lähti liikkeelle.

Kouluikäisten lasten määrä kaksinkertaistui viidessä vuodessa. Koulun luokahuoneiden määrästä käytiin monen vuoden aikana vilkasta keskustelua. Lopulta päädyttiin 8:aan luokkaan ja neljään erikoisluokkaan sekä ruokalaan. Koulun rakentaminen maksoi yli kolme miljoonaa markkaa, mikä aiheutti arvostelua. Tuli tavaksi sanoa, että ”Helsingin Eduskuntatalo oli melkein yhtä komea kuin Nekalan koulu”.

Rakennustoimisto Niilo Ahdin rakentama Nekalan koulu valmistui Kuokka-
maantien varrelle lukuvuoden 1931-32 alkuun mennessä. Koulun valmistumisen myötä Nekalan ja Viinikan lasten koulumatka helpottui ja lyheni. Kanskoulun yhteyteen perustettiin samoihin aikoihin myös Nekalan kirjasto. Ensimmäisenä lukuvuonna koulussa oli 277 oppilasta. Kaksi alinta luokkaa muodostivat alakansakoulun ja neljä ylintä luokkaa yläkansakoulun.

Koulun valmistuminen ajoittui lama-aikaan, jolloin oppilaiden joukossa oli paljon sellaisia, joiden perheissä työttömyys aiheutti puutetta. Jo ensimmäisenä syksynä johtokunta esittikin ylimääräistä määrärahaa, jotta nämä oppilaat saisivat ilmaisen kouluaterian. Nekalan koulussa painotettiin alusta lähtien sekä liikunnallisia että luovia harrastuksia.



Kuva: Vastavalmistunut Nekalan koulu. Lähde Nekalan koulun valokuva-albumi.

Nekalan koulu sotien aikoihin

Talvisota kosketti Viinikan ja Nekalan kaupunginosia läheisesti, koska ne sijaitsivat strategisesti tärkeiden alueiden tuntumassa. Viinikkaan osui monta ilmapommitusten harhalaukausta, jotka oli alunperin tarkoitettu ratapihalle tai Lokomon tehtaaseen. Nekalan puolella maalitauluna oli koulu, jonka katolla oli ilmatorjuntapatteristo. Ilmahälytysten aikana ihmisten piti lähteä suojiin. Suojia oli Nekalan koulun lisäksi Viinikan päiväkodilla ja lidesrannassa Voiman leipomolla.

Koko talvisodan ajan oli koulunkäynti kansakouluissa tilapäisluonteista. Talvisodan ajan poikkeuksellinen koulunkäynti alkoi, kun kouluhallitus lokakuun alkupuolella antoi kouluille ohjeet väestönsuojeluopetuksesta. Marraskuussa 1939 koulutyö muuttui jotenkin säännölliseksi, mutta keskeytyi sitten pian. Kouluhallitus antoi syksyllä 1939 ohjeita evakuoitujen lasten väliaikaisesta koulunkäynnistä.

1939 otettiin koulu puolustusvoimien muonituskeskukseksi ja Viinikan väestönsuojelupiirin toimipisteeksi, joten lapset joutuivat siirtymään kevätlukukauden ajaksi Rantaperkiöön.

Talvisodan aikana Viinikka-Nekalaa pommitettiin yhdeksän kertaa. Tosin hälytysten takia jouduttiin menemään koulun kellariin suojaan paljon useammin. Ainakin 40 taloa sai pommituksissa isompia tai pienempiä vaurioita. Jatkosodan aikana Tamperetta ei enää pommitettu, mutta hälytyksiä tuli. Koulu sai sodan aikana osansa myös pommituksista: pommit rikkoivat ikkunoita ja vahingoittivat julkisivua sekä pihamaata. Opettajainhuoneessa, koulukeittolassa ja opetuskeittiössä syttyi tulipaloja.

Huhtikuussa 1940, talvisodan päätyttyä, kouluhallitus kehotti panemaan koulutyön käyntiin ja opetuksessa tuli keskittyä kaikkein olennaisimpaan. Kouluhallitus edellytti kesällä 1940, että kaikille siirtolaislapsille tuli taata koulupaikka. Jatkosodan alettua annettiin asetus, jonka mukaan koulunkäynti saattoi riippua olosuhteista. Kesällä 1942 annettiin ohjeita takaisin vallatun alueen kansakoulutoiminnasta. Kouluja korjattiin, rakennettiin ja vuokrattiin.

Sodan jälkeen koulun oppilasmäärä lisääntyi kertaheitolla moninkertaiseksi. Rinnakkaisluokkia oli 1940-luvun lopussa neljä kappaletta. Suuriin ikäluokkiin tultaessa oli koulussa siirryttävä kaksivuorolukuun eli sitä käytiin joko aamutai iltavuorossa. Vuonna 1946 koulun 12 luokasta peräti kahdeksan toimi kahdessa vuorossa.

Talvisodan päätyttyä koulun opettajiksi tulivat mm. Antti Jussila ja Osmo Hietala, jotka perustivat kouluun orkesterin ja kuoron. Molemmat tekivät Nekalan nimeä tunnetuksi erityisesti sotien jälkeisinä vuosina. Nekalan lapsikuoro piti ensimmäisen konserttinsa Raatihuoneella huhtikuussa 1945. Kuoron kuului 80 laulajaa ja 20 soittajaa. Sen ohjelmistoon kuului lastenlaulujen lisäksi myös vaikeampia isänmaallisia lauluja. Kuoro sai suuren suosion, ja siitä tehtiin mm. 1947 elokuva Nekalan nokkelat nuottiniekat. Eräs kuoron nimikkolauluista oli Kesäillan valssi.



Kuva: Koulun juhlasalissa vuonna 1955. Lähde Nekalan koulun valokuva-albumi.

Jo ennen sotia koulutalojen vaatimukset olivat monipuolistuneet; tarvittiin koulukeittoloita, oppilasasuntoloita ja tiloja oheistoiminnoille. Koulurakennuksen perikuvaksi tuli sotien jälkeen monikerroksinen, rapattu ja vaaleaksi maalattu tiilitalo ulkoilu- ja urheilukenttineen. Vuonna 1948 hyväksyttiin lisärakennuksen piirustukset tilanahtauden vaivaaman Nekalan koulun laajentamiseksi. Laajennukset valmistuivat syksyksi 1951 ja se oli lähes yhtä suuri kuin vanha osa. Nekalan sivukirjasto sai tilat rakennuksen kivijalasta. Koulun oppilasmäärä oli suurimmillaan lukuvuonna 1955-56, jolloin sodan jälkeen syntyneet lapset tulivat kouluikään. Enimmillään lapsia oli koulussa 1032.



Kuva: Nekalan koulun laajennusosan rakennusvaihe. Lähde Nekalan koulun valokuva-albumi.

Muita saman aikakauden koulurakennuksia Tampereella:

Tampereen lyseon lukio, Hjalmar Åberg ja A. Willberg 1935

Ammattikoulu Bertel Strömmer ja Mikael Nordenswan 1939, 1950-51 lisärakennus.

Tammelan koulu, Georg Schreck 1910, lisärakennus Olavi Suvitie 1957

Rantaperkiön koulu, Bertel Strömmer 1925, 1936

Koiviston koulu A.E. Eränen (valm.) 1929

Pispan koulu, Heikki Tiitola 1914, 1921-22, Bertel Strömmer 1941

Lielahden koulu, Toivo Salervo, (valm.) 1924, Heikki Varhi 1985, 1987

YMPÄRISTÖN ANALYYSI

Koulurakennuksen tontti rajautuu pohjoisessa Lounaantiehen, idässä Erätiehen, etelässä Kuokkamaantiehen ja lännessä Ahlmanintiehen. Kirkon ja koulurakennuksen välille muodostuu näkymäakseli (Ahlmanintietä pitkin), jota halkoo Viinikanpuisto.

Ympäröivä rakennuskanta

Koulua ympäröivä rakennuskanta koostuu pääasiallisesti asuinrakennuksista (puolitoistakerroksiset pientalot). Asuinrakennusten hallitsevana julkisivumateriaalina alueella on puu. Kuokkamaantien eteläpuolelle sijoittuu Tampereen Normaalikoulun rakennus. Koulurakennus eroaa mittakaavallaan selkeästi ympäröivästä rakennuskannasta.

Alueen kasvillisuus ja maisema, näkymät

Viinikan ja Nekalan alueella virkistysalueina toimivat Viinikanpuiston lisäksi Pahalampea ympäröivä puistoalue sekä Lampipuisto. Koko Vihiojan varsi ja lidesjärven ranta ovat pääpiirteissään puistoa. Lisäksi omakotitalojen runsaudesta johtuen alue vaikuttaa kokonaisuudessaan yhdeltä laajalta puutarhalta.

Nekalan alue on pääasiassa viljelykäytössä ollut peltoa. Puustosta voidaan mainita harmaaleppä, tuomi, raita ja kiiltolehtipaju. Metsiä alueella ei juuri ole. Ainoat mainitsemisen arvoiset metsät ovat pieni mäntymetsikkö – Mustametsä – Normaalikoulun vieressä (Kuokkamaantien ja Mäntyhaantien välissä) sekä lidesjärven ja Vihiojan rannassa olevat lehtosaarekkeet sekä Runnin suolampi Jokipohjan alueella.



Kuva: Nekalan koulu lounaasta nähtynä.

Koulurakennuksesta avautuu laajoja näkymiä ympäristöön. Laaja piha-alue tekee ympäristöstä avaran ja edesauttaa koulurakennuksen näkymistä ympäristössään.

Rakennus kaupunkikuvassa

Alue on varsin tasaista. Katunäkymiä rajaavat asuinrakennukset. Sekä koulu että kirkko toimivat maamerkkeinä ja helpottavat orientoitumista alueella. Koulurakennusta ympäröivä pihamaa on avoin. Avoimuus korostaa koulurakennuksen arvokkuutta ympäristössään ja luo etäisyyttä eri mittakaavaisten rakennusmassojen välille. Koulurakennuksesta avautuvat laajat näkymät ympäristöön.

Sekä Nekalan koulu että Viinikan kirkko poikkeavat mittakaavaltaan alueen muusta rakentamisesta ja molemmat rakennukset tunnistaa selkeästi julkisiksi rakennuksiksi alueella. Koulurakennus on komea esimerkki rakentamisaikansa tyylistä. Nekalan koulu on merkittävä osa ympäröivää valtakunnallisesti arvokasta Nekalan ja Viinikan asuinalueiden kulttuuriympäristöä.



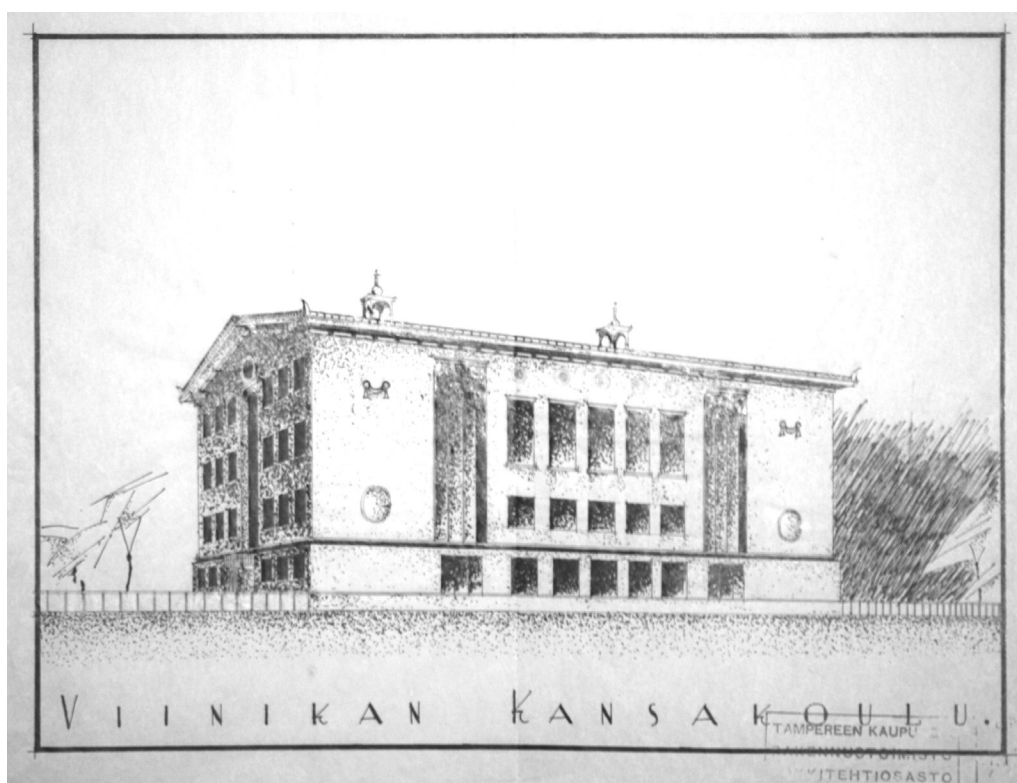
**Kuva: Nekalaa ilmasta nähtynä. Etualalla Nekalan koulu vielä alkuperäisessä asussa.
Kuva Vapriikin kuva-arkisto / kuvaaja Veljekset Karhumäki Oy**

RAKENNUKSEN ALKUPERÄISASU

Rakennuksessa on neljä kerrosta, kellari sekä ullakko. Rakennuksen massoitelu on symmetristä. Keskiosa on siipiosia korkeampi.

Bertel Strömmer toimi kaupunginarkkitehtina ja Rakennustoimiston Arkkitehtiosaston johtajana vuosina 1918 – 1951. Strömmer mainitaan eräissä lähteissä Nekalan koulun suunnittelijaksi. Alkuperäiset rakennuspiirustukset on kuitenkin allekirjoittanut Jaakko Laaksovirta. Laajennusvaiheen piirustuksissa, vuodelta 1948, on Mikael Nordenswanin allekirjoitus. Vuoden 1951 pääpiirustukset on allekirjoittanut Pekka Pussinen. Rakennepiirustukset vuosilta 1930 ja 1950 on allekirjoittanut Niilo Juusela.

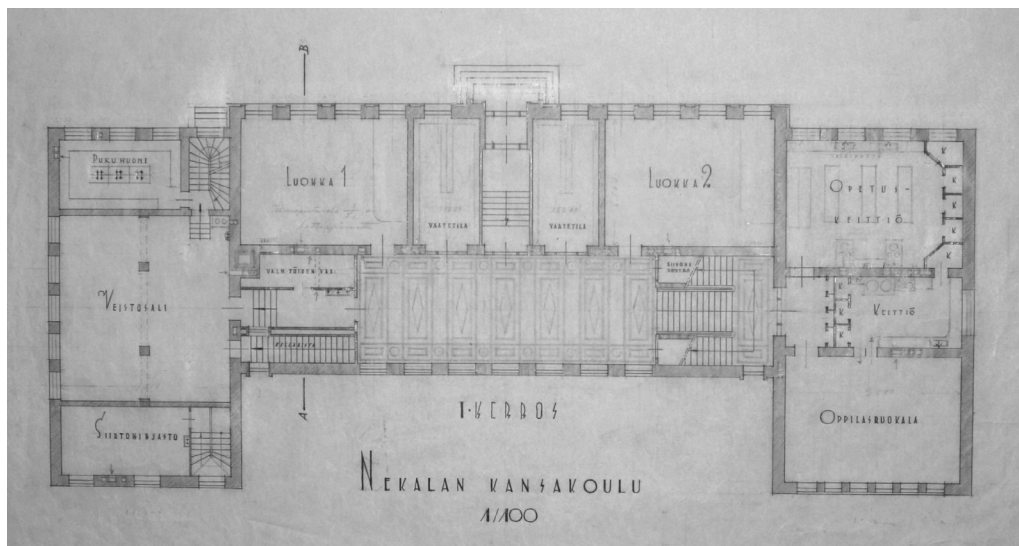
Koulurakennuksesta on arkistossa tallella luonnosvaiheen ehdotuksia, jotka poikkeavat selkeästi toteutuneesta ratkaisusta.



Kuva: Toteutumaton luonnos Nekalan koulusta. Lähde Tilakeskuksen piirustusarkisto.

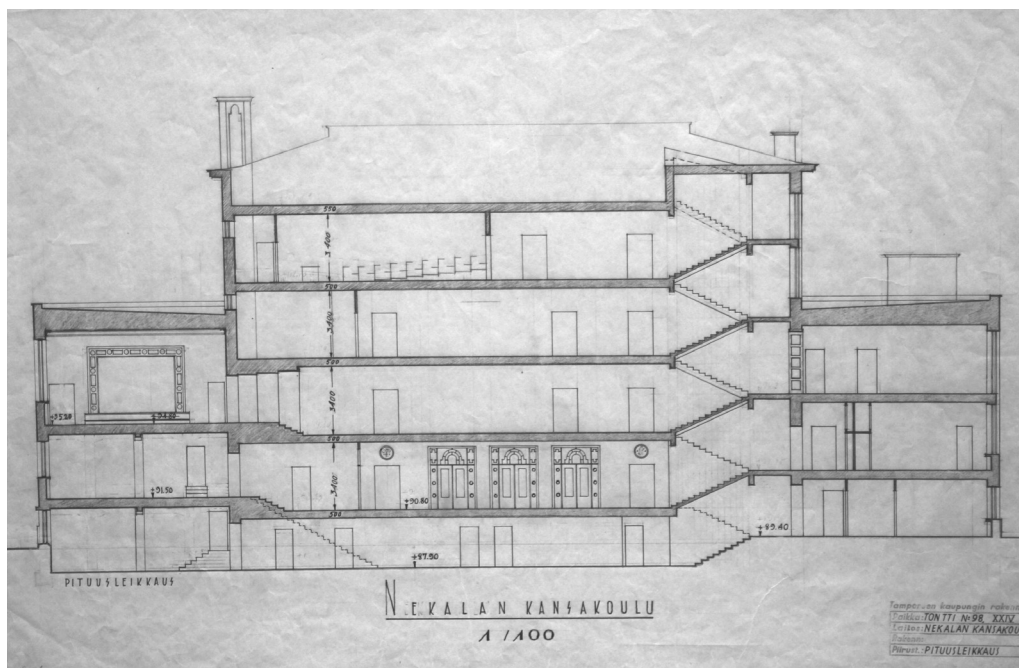
Ensimmäinen kerros

Rakennuksen alkuperäistä pohjakaavaa hallitsee tilojen symmetrinen sijoittelu. Rakennuksen pääsisäänkäynti sijoittuu rakennuksen eteläjulkisivun keskelle. Sisäänkäynnin portaat johdattelevat pitkänomaiseen pääaulaan.



Kuva: Ensimmäinen kerros. Lähde Tilakeskuksen piirustusarkisto.

Aulan eteläpuolelle sijoituivat alunperin vaatetilat sekä kaksi luokkahuonetta. Aulan länsipäädystä lähtee rakennuksen pääporras.



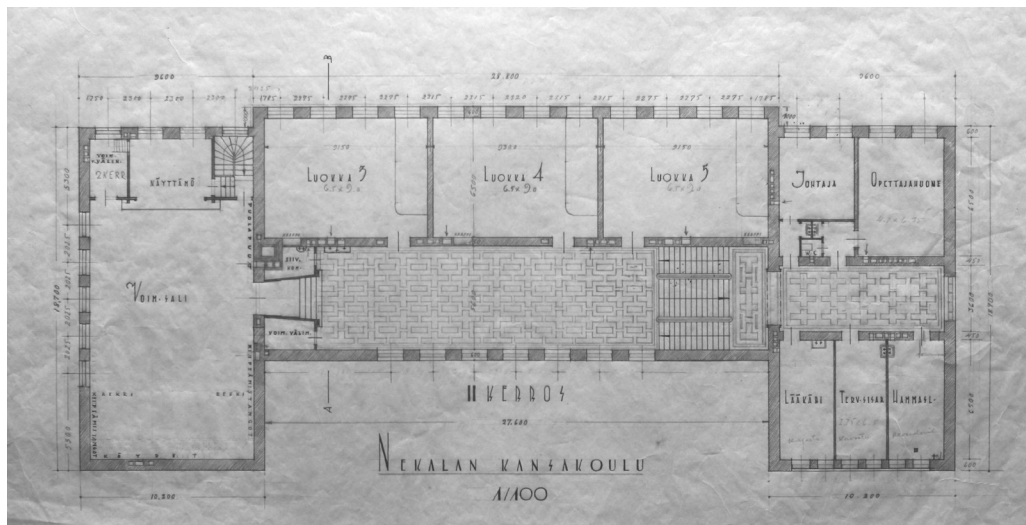
Kuva: Leikkaus. Lähde Tilakeskuksen piirustusarkisto.

Itäisen päätyosiiven ja rakennuksen keskiosan välillä on neljän askelman tasoero. Aulasta päästään muutaman portaan kautta itäsiiven veistosaliin, pukutiloihin ja siirtokirjaston tiloihin. Itäiseen päätyosiiveen sijoittuu kaksi porraskäytävää.

Läntisen päätyosiiven ja keskiosan välillä tasoero on lähes 2 metriä. Läntisessä siivessä sijaitsivat keittiön, opetuskeittiön ja oppilasruokalan tilat. Rakennuksen keskiosan ja siipien väliin sijoittui pieniä varastotiloja.

Toinen kerros

Toiseen kerrokseen saavutaan rakennuksen pääaulasta lähteviä portaita pitkin. Valoisa aula / käytävätila käsittää koko rakennusmassan keskiosan rakennuksen pohjoispuolella.



Kuva: Toinen kerros. Lähde Tilakeskuksen piirustusarkisto.

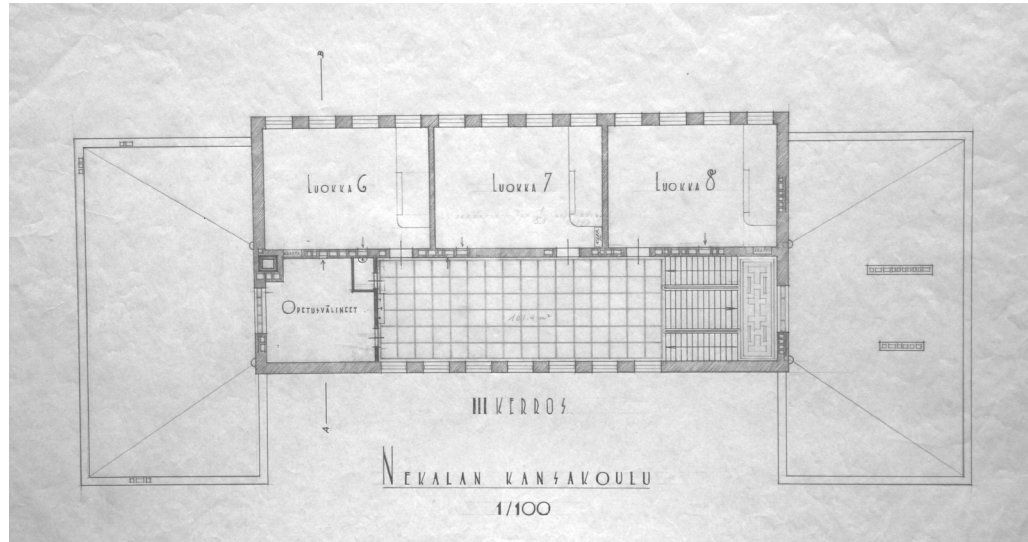
Aulan itäpäädyssä on käynti juhlasaliin. Salin ja aulatilän välillä on viiden askelman korkeusero. Juhlasaliin johtava portas kapenee kohti salin ovea. Perspektiivi korostaa aulatilän pitkänomaista muotoa. Portaan sivuille sijoittuvat siivouskomero ja voimisteluvälinevarasto.

Salin eteläpäädyssä oli näyttämö sekä varastotilaa. Näyttämön viereltä johti porraskäytävä alas.

Läntiseen päätyosiiveen sijoittuivat johtajan ja opettajainhuoneet sekä lääkärin, hammaslääkärin ja terveysisären tilat.

Kolmas kerros

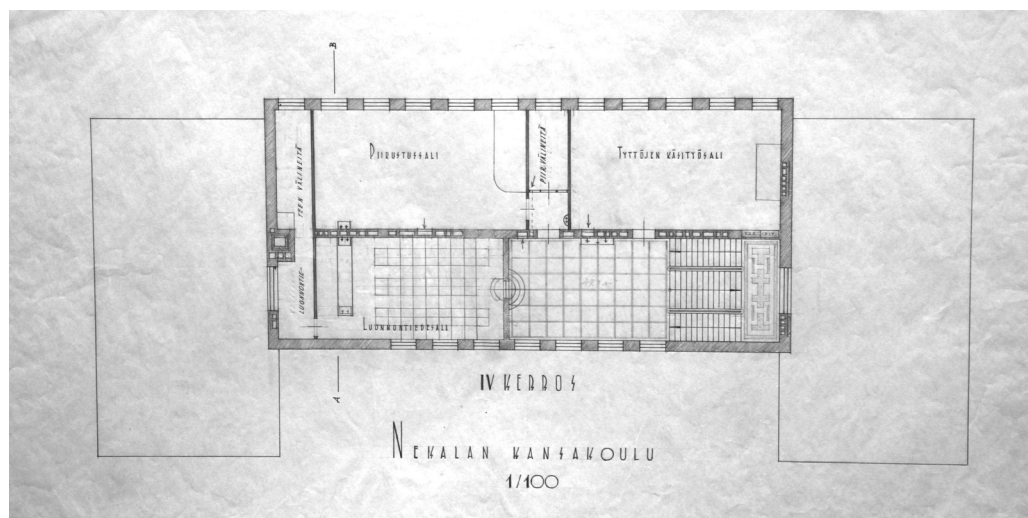
Kolmanteen kerrokseen sijoittuu kolme luokkahuonetta. Aulan päätyyn sijoittuu opetusvälineita. Muuten aulatila noudattelee toisen kerroksen linjaa.



Kuva: Kolmas kerros. Lähde Tilakeskuksen piirustusarkisto.

Neljäs kerros

Neljänteen kerrokseen sijoittuvat piirustusali, tyttöjen käsityöluokka sekä luonnontiedesali välinevarastoineen. Luonnontiedesalin ja aulatilaa välillä on tasoero. Piirustusali ja tyttöjen käsityöluokka sijoittuvat kolmannen kerroksen luokkatilojen päälle ja luonnontiedesali aulatilaa jatkeeksi.



Kuva: Neljäs kerros. Lähde Tilakeskuksen piirustusarkisto.

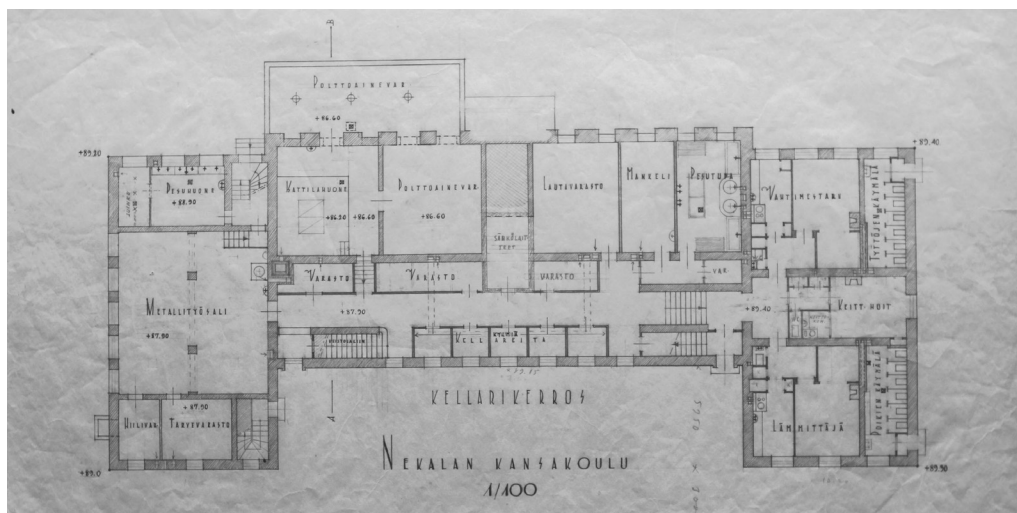
Ullakko

Rakennuksen ullakko sijoittuu kokonaisuudessaan vanhalle osalle, käsittäen koulun keskimmäisen rakennusmassan. Ullakolle on käynti pääportaiden ylimmäältä tasanteelta lähtevän portaan kautta.

Kellarikerros

Rakennuksen keskivaiheille sijoittuvat kellarikerroksessa kattila- ja pumppuhuoneet, polttoainevarastot, erilaiset varastotilat sekä pesutuvan tilat.

Itäiseen päätyyn sijoittuvat metallityösali, varastotilaa sekä pesutiloja. Kellarin läntiseen päätyyn sijoittuvat lämmittäjän-, keittäjän- ja vahtimestarin asunnot sekä käymälätilat, joihin oli käynti ulkokautta.

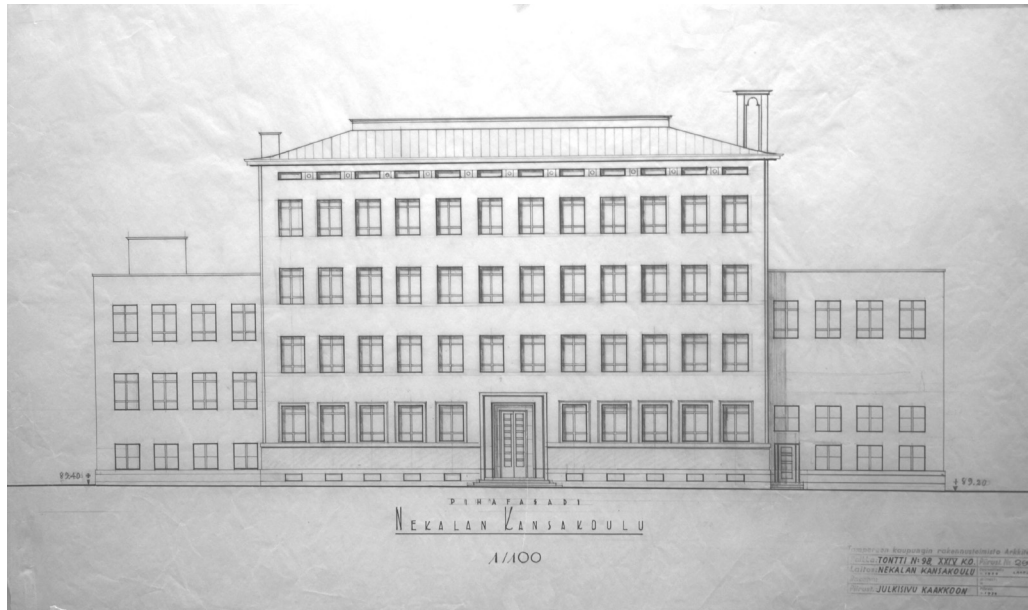


Kuva: Kellarikerros. Lähde Tilakeskuksen piirustusarkisto.

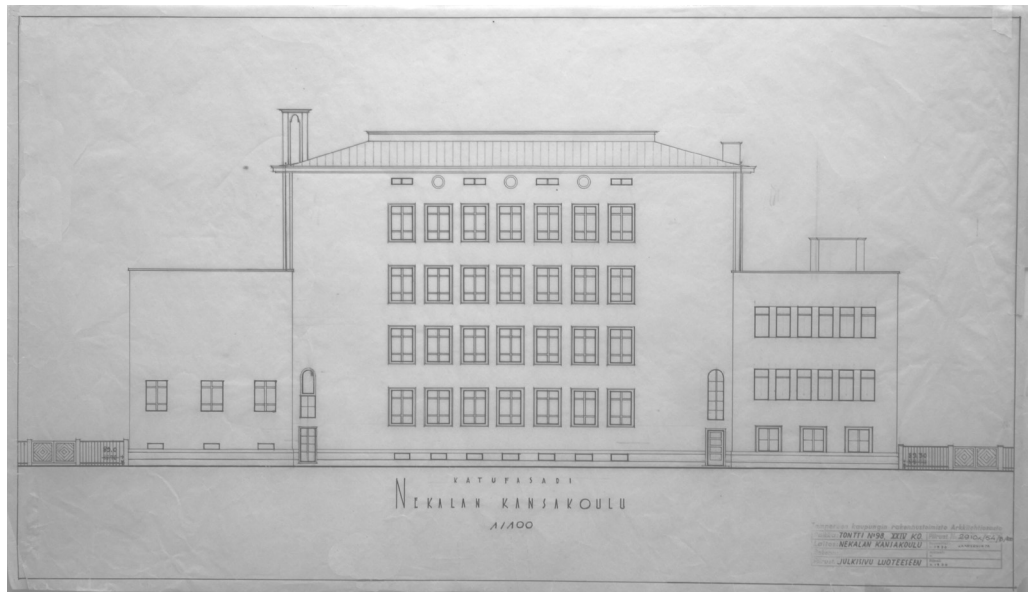
Julkisivut

Julkisivuja hallitsee symmetria. Ikkunoiden sijoittelu ilmentää laitosmaista täsmällisyyttä. Ikkunakoko ja puitejako on sama lähes kaikissa pihajulkisivun ikkunoissa, lukuun ottamatta kellari- ja ullakkokerrosten pienempiä ikkuna-aukkoja sekä ruokala- ja veistotiloja. Katujulkisivun sekä pihan puolen ensimmäisen kerroksen ikkunoita on korostettu listoin julkisivussa. Keskeisesti sijoitettu pääsisäänkäynti korostuu pihajulkisivussa.

Pohjoisjulkisivun ikkunoiden puitejako on yhtenäinen pihanpuolen ikkunoiden puitejaon kanssa. Siipiosien julkisivun aukotus eroaa toisistaan. Lounaanpuoleista päätyjulkisivua hallitsevat suuremmat ikkuna-aukot. Idänpuoleinen päätyjulkisivu on varsin umpinainen keskiosan massan kohdalta. Vastapainoksi tälle ovat voimistelusalin aukotukset keventämässä julkisivun ilmettä itäpäädyssä.



Kuva: Pihan puolen julkisivu. Lähde Tilakeskuksen piirustusarkisto.

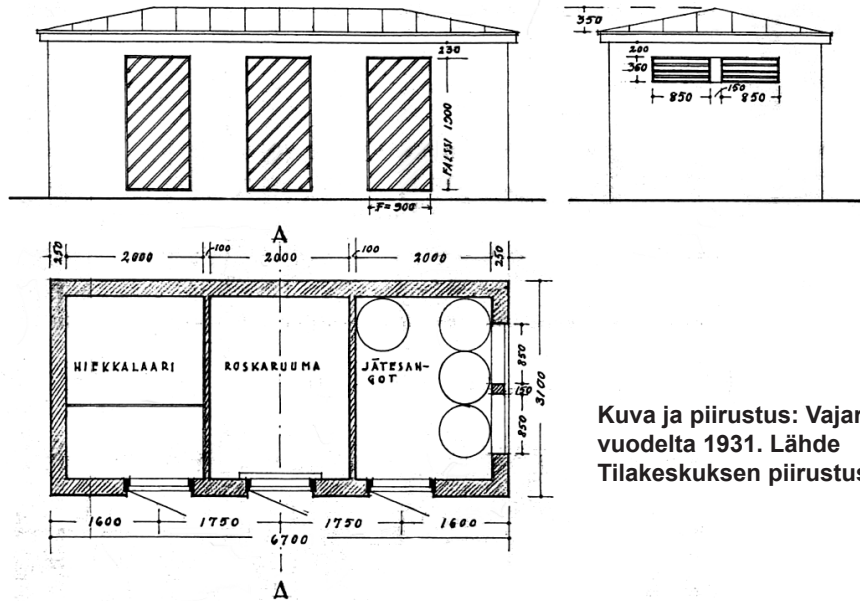


Kuva: Kadun puolen julkisivu. Lähde Tilakeskuksen piirustusarkisto.

Piha

Nekalan koulun tontti rajautui etelässä alunperin Isonportintiehen. Alkuperäiseen asemapiirrokseseen on merkitty pylväskeinu, kaksi kaivoa ja valleja sekä hirssiä. Pihalle on rajattu pesäpalloalue sekä juoksurata. Pihan reunoja kiersi avo-oja ja piha oli rajattu puuaidalla.

Tontin koilliskulmaan sijoittuu vajarakennus. Vajarakennukseen sijoittuvat hiekkalaari, roskaruuma ja jätesangot.

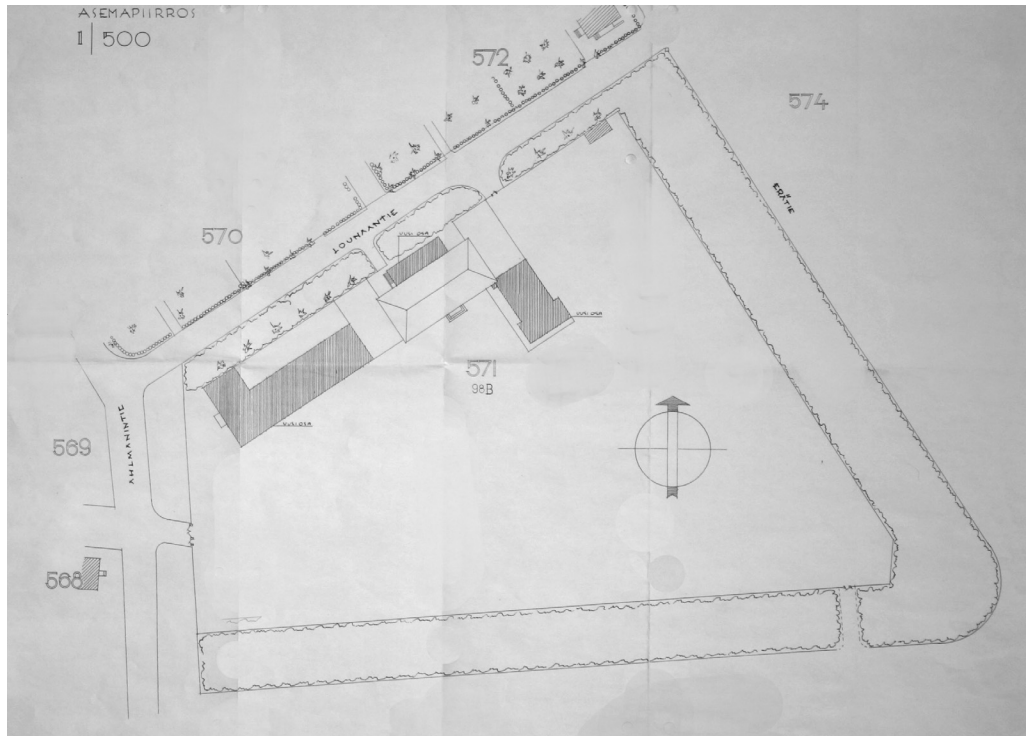


Kuva ja piirustus: Vajarakennus
vuodelta 1931. Lähde
Tilakeskuksen piirustusarkisto.



KOULURAKENNUKSEN LAAJENNUS 1950-1951

Koulurakennukseen tehtiin merkittävä laajennus vuosina 1950-1951.



Kuva: Asemapiirros 1950-luvulta. Laajennusosat merkitty tummemmalla. Lähde Tilakeskuksen piirustusarkisto.

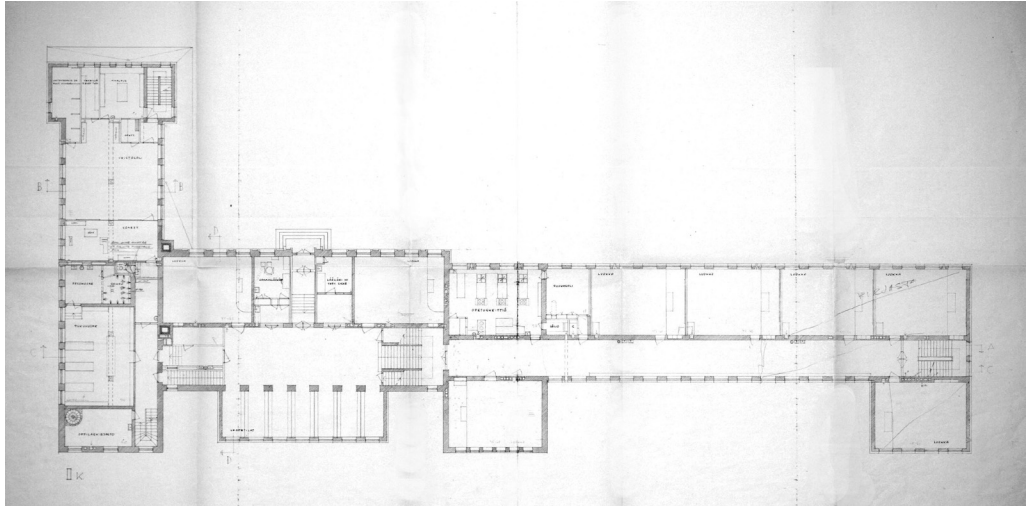
Ensimmäinen kerros

Rakennuksen pohjoisjulkisivun eteen, Lounaantien puolelle, on rakennettu yksikerroksinen (+ kellari) laajennusosa. Laajennus liittyy pääaulaan ja siihen sijoittuvat vaatesäilytyksen tilat. Aulan alkuperäiset vaatesäilytystilat on muutettu hammaslääkärin ja lääkärin sekä terveystieteiden tiloiksi.

Idänpuoleisessa siivessä alkuperäisen veistosalin tilat on muutettu pukuhuone-tilaksi ja kirjastotilan nurkkaan on rakennettu kierreporras. Toinen alkuperäisistä porrashuoneista on purettu muutosten yhteydessä.

Rakennuksen idänpuoleisen siiven laajennusosaan sijoittuvat ensimmäisessä kerroksessa veistosali varasto- ja aputiloineen. Laajennusosan pihanpuoleiseen (lounais-) kulmaan sijoittuu porrashuone.

Rakennuksen lännenpuoleisessa päädyssä alkuperäiset oppilasruokalan tilat on muutettu luokaksi. Laajennusosalle sijoittuvat opetuskeittiön ruokasali sekä luokahuoneita.

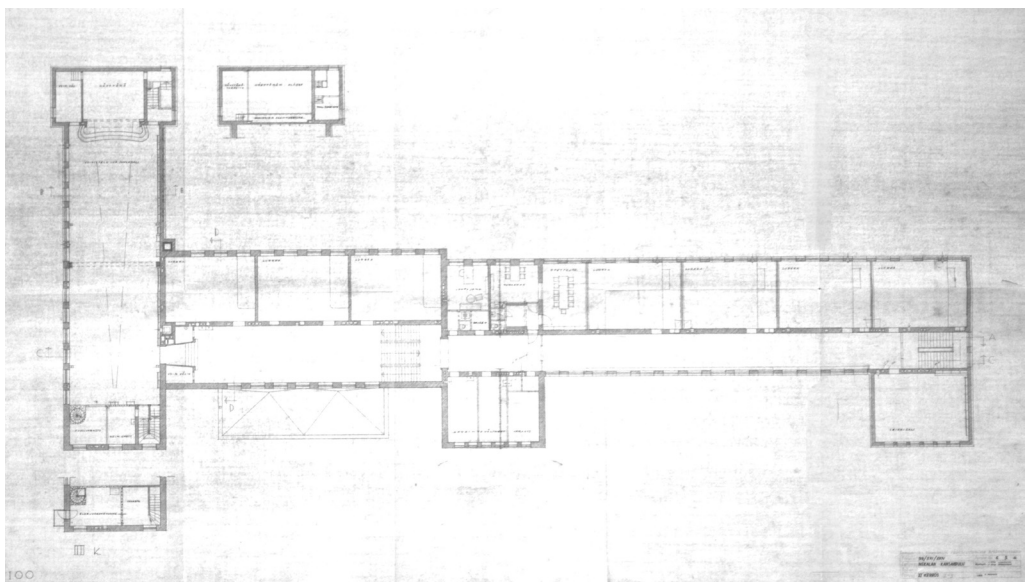


Kuva: Ensimmäinen kerros 1950-luvulla. Lähde Tilakeskuksen piirustusarkisto.

Toinen kerros

Toisessa kerroksessa itäsiiven laajennusosa jatkaa voimistelu- ja juhlasalia. Sen päätyyn sijoittuvat näyttämön tilat varastoineen ja niiden yläpuolelle aputiloja.

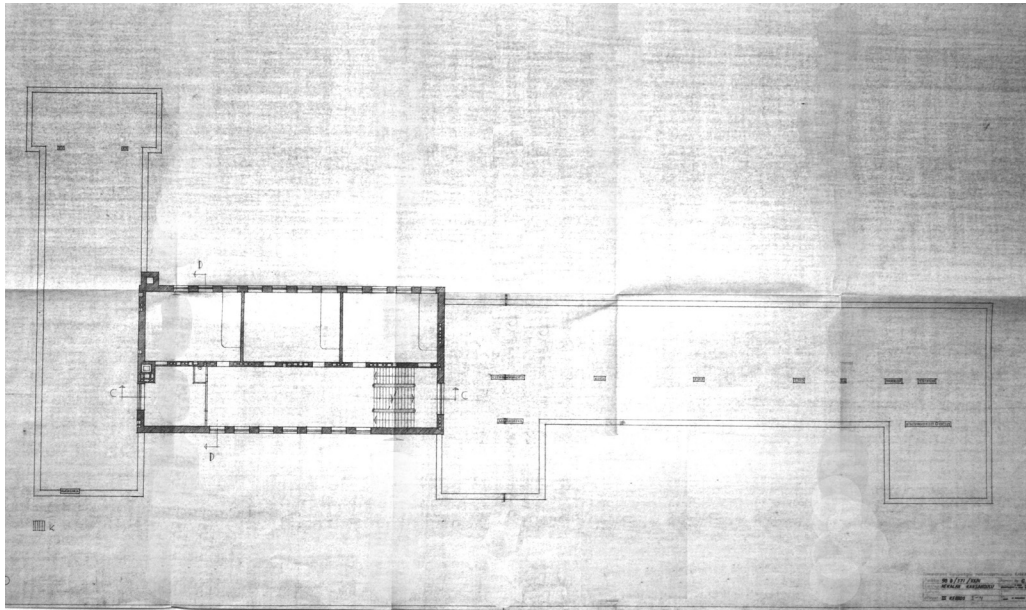
Alkuperäiset näyttämötilat varastoineen on purettu salin laajennuksen yhteydessä. Juhlasalitiilan pohjoispäätyyn on rakennettu varastotiloja ja ensimmäisen kerroksen porrasta jatkettu ylöspäin. Varastotilojen yläpuolella on parvi, jonne sijoittuvat elokuvakonehuoneen tilat varastoineen. Elokuvakonehuoneeseen liittyy pieni parveke. Parvelta johtaa kierreporras kellaritiloihin, josta on suora uloskäynti. Uloskäynti on rakennettu poistumistieksi elokuvakonehuoneessa käytettyjen palovaarallisten materiaalien takia.



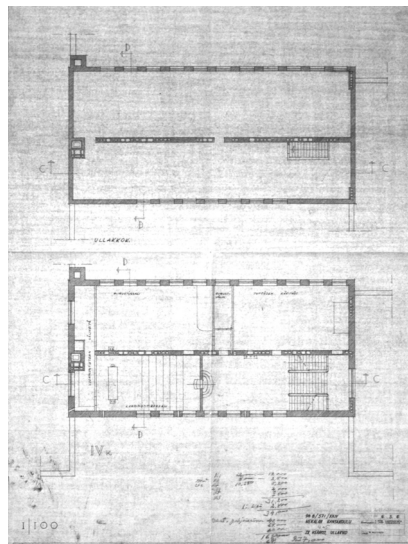
Kuva: Toinen kerros 1950-luvulla. Lähde Tilakeskuksen piirustusarkisto.

Rakennuksen lännenpuoleisessa päädyssä alkuperäinen opettajainhuone on muutettu tupakkahuoneeksi. Lääkärin, hammaslääkärin ja terveysisären tilat on muutettu havaintoväline- ja varastotilaksi. Laajennusosalle sijoittuvat opettajainhuoneen lisäksi luokkatiloja ja leikkisali.

Kolmannen ja neljännen kerroksen tilat ovat säilyneet entisellään 1950-luvun muutoksissa.



Kuva: Kolmas kerros 1950-luvulla. Lähde Tilakeskuksen piirustusarkisto.

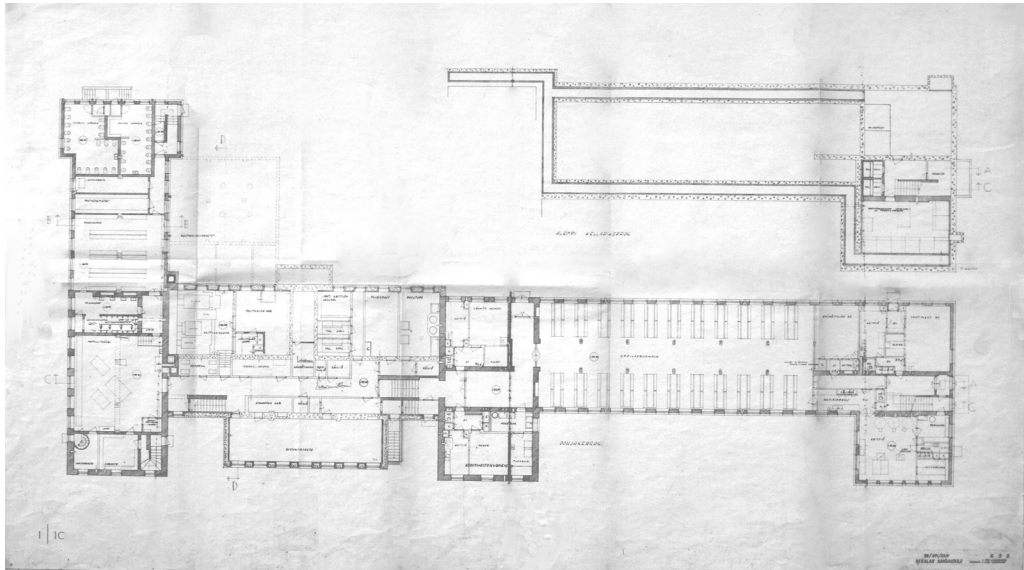


Kuva: Neljäs kerros ja ullakko 1950-luvulla. Lähde Tilakeskuksen piirustusarkisto.

Kellarikerros

Kellarikerroksessa pohjoispuolen laajennusosaan sijoittuvat sivukirjaston tilat.

Rakennuksen keskivaiheilla on tehty pienempiä tilamuutoksia (mm. mankelihuoneen muutos talouspuuvarastoksi ja kattilahuoneen varasto pumppuhuoneeksi).



Kuva: Kellarikerros 1950-luvulla. Lähde Tilakeskuksen piirustusarkisto.

Itäisen siiven laajennusosaan sijoittuvat pukuhuonetilat, varastotiloja ja käymälätilat, joihin on käynti ulkokautta.

Lännenpuoleisessa siivessä lämmittäjän asunto ja poikien käymälätilat on muutettu kodinhoitohuoneistoksi. Vahtimestarin asunnosta on tehty lämmittäjän asunto ja keittäjän tilat purettu.

Laajennusosalle sijoittuvat oppilasruokalan lisäksi keittiötilat aputiloineen sekä emännöitsijän ja vahtimestarin asunnot.

Kellarikerroksen alle sijoittuu laajennusosalla vielä alempi kellarikerros varastotiloineen. Rakennusrungon ulkopuolella sijaitsevaa polttoainevarastoa laajennettiin.

Julkisivut

1950-luvun laajennukset aiheuttivat joitakin muutoksia myös alkuperäisosan julkisivussa. Itäisen siiven pohjoisjulkisivuun lisättiin aukotusta sekä kello. Pohjoispuolen sisäänkäynti katettiin. Savupiipun ulkonäkö poikkeaa myös alkuperäisten piirustusten mallista. Ullakkokerrokseen on lisätty ikkuna-aukkoja eikä pyöreitä koristeaiheita enää näy 1950-luvun kuvissa.

Itäinen päätyjulkisivu on saanut laajennusvaiheessa uuden parvekkeen ja ovi-aukon sekä pari ikkuna-aukkoa lisää myös alkuperäiselle osalle. Laajennusosan julkisivun ikkunat noudattelevat alkuperäisosan tyyliä. Muutosvaiheessa rakennettiin myös uusi punatiilinen savupiippu.

Pihanpuoleisen julkisivun alkuperäisosa on säästynyt muutoksilta 1950-luvun laajennuksessa. Laajennukset ovat aiheuttaneet julkisivumuutoksia lähinnä siiposiin. Laajennusosien julkisivut edustavat tyyliltään funktionalismia.



Kuva: Rakennuksen pihanpuoleista julkisivua 1950-luvulla. Lähde Nekalan koulun valokuva-albumi.

Piha

Tonttijakokartta vuodelta 1950 osoittaa tonttijaon muutoksen. Nekalan koulun tontti laajeni etelässä rajautuen Kuokkamaantiehen.

KOULURAKENNUS 1980-LUVULLE TULTAESSA

Ensimmäisessä kerroksessa on tapahtunut vain pieniä tilamuutoksia vertailtaessa tilajakoa 1950-luvulta 1980-luvun asuun. Itäisessä siivessä pukuhuone-tila on jaettu kahteen osaan. Pääsisäänkäynnin viereen sijoittuvan hammaslääkärin tilat on muutettu opetustilaksi ja lääkärin- ja terveystisaren tilat otettu samoin opetuskäyttöön sekä opetusvälinevarastoksi.

Toisessa kerroksessa havaintovälinetiloista on tehty monistamo ja opetusvälinevarasto. Johtajanhuone on muutettu kansliatilaksi, mutta tilajako on pysynyt entisenä.

Kolmannessa kerroksessa aulan itäpäätyyn sijoittuva opetusvälinetila on muutettu siivoojien sosiaalityötilaksi varastoineen.

Neljännessä kerroksessa piirustussali on muutettu musiikkiluokaksi.

Kellarikerroksessa metallityösaliin on erotettu remonttimiesten sosiaalityötila ja pieni ikkunaseinäinen koppi nurkkaan. Pumppu- ja mankelihuoneista on tehty varastotilaa. Talouspuuvarasto on muutettu kuivaushuoneeksi. Kodinhoitohuoneiston tiloihin on sijoitettu terveydenhoidon tiloja ja lämmittäjän asunnon tiloihin hammaslääkärin vastaanotto aputiloineen. Vahtimestarin asunnossa on myös tehty pieniä muutoksia.

Juhlasalin parven tilat eivät näy 1980-luvun piirustuksissa.

Mainittavimpia tilamuutoksia 1950-luvulta alkaen

1955 tyttöjen pukuhuoneen muutos käsityötilaksi

1970 hiilikellarin ja teknisten tilojen muutos kaukolämpöön liittämisen yhteydessä

1972 lämmittäjän asunnon muutos hammashoitolaksi (muutettu myöhemmin sosiaalityötilaksi)

1976 ikkuna- ja ovimaalaus

1979 kellaritilojen muutos henkilökuntatiloiksi

1984 sivukirjaston muutos ensiopetuksen tiloiksi (kirjasto siirtyi 2. kerrokseen)

1985 keittiö- ja ruokasalitilojen iv- ja laitesaneeraus, sähkökeskus

1986 julkisivumaalaus ("Terrasit"-ohutrappaus)

Kodinhoitohuoneisto on muutettu terveydenhoidon tilaksi

1988 käsityötilan (alun perin tyttöjen pukuhuone) muutos hammashoitolaksi

Talonmiehen asunnon muutos kieliluokaksi.

1990 huopakatteen uusinta tasakatto-osuuksilta

1992 peltikaton maalaus (ikkunat on oletettavasti maalattu ulkopuolelta 1990-luvulla)

1995 oppilas wc-tilojen remontointi, luokkien ja käytävien pintaremontti

KOULURAKENNUKSEN NYKYTILANNE

Julkisivut

Koulurakennus on komea esimerkki rakentamisaikansa tyyleistä. Vanha osuus edustaa 30-luvun klassismia. 1950-luvulla rakennetut siipiosuudet ovat puolestaan jo selkeästi funktionalismin hengen mukaisia. Eri tyyllilajeista huolimatta rakennus on kokonaisuutena varsin yhtenäinen. Julkisivu on rapattu. Sokkelit ovat graniittiverhoiltuja.

Julkisivujen nykyinen värisävy on oletettavasti lähellä alkuperäistä, tosin alkuperäistä värisävyä ei voi tarkkaan määritellä pelkästään valokuvien avulla. Joissain valokuvissa rapattu osuus vaikuttaa graniittisokkeliä tummemmalta, mutta tämä vaikutelma kuvassa saattaa johtua vielä keskeneräisestä julkisivusta.

Ikkunat ovat pääosin alkuperäisiä 2-lasisia puuikkunoita. Ikkunoiden puosot ovat peittomaalatut ja pellit ovat sinkittyjä. Alkuperäiset ulko-ovet ovat massiivipuuvia (osin lasiaukollisia). Osa ulko-ovista on uusittu vanhan mallin mukaan (länsipäädyn ovi sekä ruokalatalian eteisaulaan johtava ovi pihan puolella).

Julkisivun kellot liittyvät olennaisesti rakennuksen toimintaan ja kertovat myös sen julkisesta luonteesta.



Kuva: Pääovi pihan puolella.

Pohjaratkaisu

Koulun nykyinen tilajako noudattelee pääosin alkuperäistä rakennuksen vanhalla osalla. Laajennusosien kohdalla tilajako on lähes 1980-luvun tilanteen kaltainen eikä eroa merkittävästi 1950-luvun asusta. (Huom. Nykytilanteen kuvissa länsisiiven 1. kerros on vanhoissa kuvissa kellarikerros.)

Alkuperäinen tilajako on edelleen hahmotettavissa sekä rakennuksen vanhimmalla osalla että laajennusosissa. Pääajatus tilajaosta - luokkatilojen sijoittuminen valoisan käytävätilan eteläpuolelle sekä kokoontumistilojen (aulatilat sekä juhlasali) sijaintipaikat - on säilynyt.

Sisätilat

Tilojen hierarkiassa korostuvat aulatilat sekä juhlasali ja ruokala. Luokkatilat ovat tyyliltään pelkistetyimmät.

Aulatilat

Vanhan osan aulatilat ovat tunnelmaltaan juhlat. Ulko-ovet ja tärkeimmät aulatilojen ovet ovat alkueräisiä massiivisia tammiovia. Luokanovet ovat maalattuja peiliovia. Ovien lukot peitelevyineen on vaihdettu uusiin. Niin tammiovet kuin maalatut peiliovet ovat merkittävä osa rakennuksen tunnelmaa.

Sisätiloihin on tehty joitakin tilamuutoksia ja vuosien varrella tehdyt pintaremontit ja korjausmaalaukset ovat muuttaneet rakennuksen sisätilojen värystä. Vanhoja – tosin mustavalkoisia - valokuvia tutkimalla ilmenee, että värykseen on tehty muutoksia, mm. aulatilojen katot on maalattu valkoiseksi. Aulatilojen katoista tulisi tehdä väritutkimus niiden alkuperäisen väryksen selvittämiseksi.

Sekä aulatiloissa että rakennuksen länsisiiven käytävätiloissa on mosaiikki-betonilattia, jonka kuviointi on tyyllisesti yhtenäinen aulan katon kasetoinnin kanssa. (Muissa tiloissa lattiamateriaalina on kvartsivinyylilaattaa ja muovimattoa sekä märkätiloissa klinkkerilaatoitus. Vanhassa metallityösalissa on ollut puupölkkyllattia, josta vain pieni osa on jäljellä.)

Rakennuksen pääporras liittyy aulatilaan. Portaiden kaiteet ovat metallikaiteita ja niiden käsijohde kiillotettua tammea. (Pääportaasta on jäljellä alkuperäiset detaljipiirustukset.)

Vanhat sisäseinät ovat pääosin tiilirakenteisia, rapattuja, tasoitettuja ja maalattuja. Sisäkatot (1.-4. krs.) luokkatiloissa ovat pääosin rapattuja tai tasoitettuja maalattuja pintoja.



Kuva: Aulatilat alkuperäisessä asussa. Näkymä kohti juhlasalin sisäänkäyntiä. Kuva Vapriikin kuva-arkisto.



Kuva: Aula. Nykytilanne. Seinä- ja kattopintojen väritys poikkeaa alkuperäisestä.



Kuvat: Pääportaan kaidetta.



Kuvat: Pääporras liittyy aulatilaan.

Juhlasali

Sali on muodoltaan pitkänomainen. Näyttämöön liittyy kuorokoroke. Takaseinä on päällystetty vanerilevyillä, joiden alla on oletettavasti jonkinlainen akustoituva materiaali. Juhlasalissa on parkettilattia. Välinevarustus on 1950-luvulta.

Ruokala

Ruokalan sali on säilynyt lähes alkuperäisessä asussaan. Tila saa valoa kahdelta suunnalta. Alkuperäiset kalusteet on vaihdettu uudempiin. Katossa on vaneriset (akustointi-) levyt (sama levytys läntisen siiven käytävöissä).



**Kuva: Juhlasalin näyttämö.
Kuva: Juhlasalin takaseinä.**



Kuva: Ruokasali.



Kalusteet, varusteet ja valaisimet

Luokkatiloissa on tallella seinän sisään sijoitettavia kiinteitä kaappeja. Luokkien etuosassa on koroke. Rakennuksessa on kaksi kaakeliuunia, kieliluokassa ja emännänhuoneessa, sekä puuliesi entisessä kotitalousluokassa. Metallityösalissa oleva ahjo on poistettu käytöstä.

Aulan vaatesäilytystilassa on alkuperäisiä kiintokalusteita 1950-luvulta (naulakot penkkeineen). Koulurakennuksessa on tallella ja osin käytössä edelleen alkuperäisiä irtokalusteita sekä 1930- että 1950-luvuilta.

Aulatiloiissa ja ruokalatioissa on käytössä alkuperäisiä valaisimia. Rakennuksen tilat vaikuttavat ensisilmäyksellä valoisilta.

Opettajanhuoneessa sekä käytävällä olevat kellot liittyvät kiinteästi koulun toimintaan sekä luovat tunnelmaa sisustukseen.



Kuva: Kaakeliuuni



Kuva: Vaatesäilytyksen penkki ja naulakko



Kuva: Aulan valaisin



Kuva: Ruokasalin valaisin

Biologian luokka

Biologian luokka on säilynyt alkuperäisessä asussaan. Lattian porrastus tekee kuitenkin tilan kalustuksen lähes mahdottomaksi nykyisellä mitoituksella. Luokan edessä olevat portaat hankaloittavat myös luokkatilan saavutettavuutta esteettömyyden kannalta.



Kuva: Käynti aulatiloista biologian luokkaan.



Kuva: Biologian luokka. Nykytilanne.

Koulun piha-alue ja sen rakenteet

Koulun piha-aluetta rajaa teräs- ja betonirakenteinen aita. Piha-alueella on muutamia leikkivarusteita sekä pyöräkatos ja jäteastioita. Jäteastioiden epämääräinen sijoittelu antaa hoitamattoman vaikutelman.

Piha-alueen reunassa on huonokuntoinen, käytöstä poistettu, varastorakennus. Piha-aluetta ei ole valaistu lukuun ottamatta kenttää ja ovien edustoja. (Pihakentällä on 3 kpl valonheittämiä.)

Paikoitusalueet (Lounaantien varrella) ja kulkuväylät ovat asfaltti- tai sorapintaisia. Viheralueet tontin reunoilla ovat nurmipintaisia. Viheralueilla on puustoa ja muutamia pensaita, jotka sijoittuvat paikoin nurmipintaisille kumpareille ja tekevät vaikutelmasta vehreän.



Kuvat: Koulun piha-aluetta

Rakennustekniikka

Rakennus on perustettu kantavan perusmaan varaan (säästö-)betonisten perusmuuri- ja pilarianturoiden välityksellä. Ulkoseinät ovat kantavia massiivisia tiiliseiniä. (Tiiliulkoseinien paksuus vanhalla osalla 600 mm ja uudella osalla 500 mm.)

Laajennusosan runko on kevytbetoniharkkoa. Laajennusosan ulkoseinissä on ulkopinnassa lämmöneristyksenä 150 mm kevytbetoni. Julkisivu on rapattu ja pintarappauksena on värilaasti.

Kellarikerroksen lattia on maanvarainen teräsbetonilaatta. Kellarikerroksen seinät ovat massiivisia säästöbetoni- tai tiiliseiniä. Välipohjat ovat teräsbetonista paikalla valettuja kaksoislaattapalkistoja, joiden välissä on muotti tai täyte. (Alalaatan paksuus n. 40 mm ja kokonaisrakennekorkeus 500 mm.) Palkit tukeutuvat kantaviin teräsbetonisiin paikalla valettuihin pilareihin ja betoni/tiili rakenteisiin väliseiniin sekä ulkoseiniin. Porrassyöksyt ja tasot ovat massiivisia teräsbetonirakenteita.

Ullakon lattia on vastaavanlainen kuin välipohjarakenne, paitsi palkkiväleissä on todennäköisesti lämmöneriste ja ylimpänä rakenteena ns. palopermanto. Palopermannon päällä on kuntotutkimuksen mukaan bitumieristys. Puurakenteiset kattotuolirakenteet on tuettu yläpohjapalkkeihin ja kantaviin seiniin. Ullakko on käyttökiellossa lattiarakenteen aiheuttamien terveyshaittojen vuoksi.

Laajennusosan (1950) yläpohjan kantavan ylälaatan (teräsbetonista paikalla valettu kaksoislaattapalkisto) päällä on lämmöneristeenä kevytbetoni, jonka päällä on betonilaatta ja vedeneristys.

Rakennuksen korkealla osalla on aumakatto, jonka vesikate on peltiä. (Saumattu peltikatto todennäköisesti alkuperäinen.) Matalammat osat ovat tasakattoisia ja niiden kateaineena on bitumihuopa. Korjauksen yhteydessä on lisätty mineraalivillalevyt bitumin alle kaatojen järjestämiseksi.

Osa katoksista on paikalla rakennettuja ja runkoon tuettuja ns. ulokekatoksia. (Teräsrakenteisia katoksia, jotka on tuettu ulkoseinästä betonipilastereilla.)



Kuva: Katos

Rakennuksessa on painovoimainen ilmanvaihto. Ikkunoiden alapuolella on tuloilmaventtiilit. Keittiö- ja ruokalatiolojen sekä hammashoitolan ilmanvaihtoa on parannettu asentamalla koneellinen tulo- ja poistoilmajärjestelmä. Kirjaston wc-tiloissa, oppilas wc-tiloissa ja kotitalousluokassa on koneellinen poistoilmajärjestelmä.



Kuva: Ikkunan tuuletusventtiili

Alun perin rakennuksessa on ollut oma kattilalaitos kiinteän polttoaineen polttamiseen. Myöhemmin on käytetty öljyä. Kiinteistö on liitetty kaukolämpöön vuonna 1970. Rakennuksen lämmönvaihtimet ovat samalta vuodelta. Lämmönvaihtimia on kaksi kappaletta; lämmitykselle ja lämpimälle käyttövedelle. Lämmönluovuttimina toimivat vanhalla puolella valurautapatterit ja 1950-luvulla valmistuneella puolella teräslevypatterit. Rakennuksen vesijohtoja on osin uusittu, mutta vanhan osan vesijohdot ovat pääosin ilmeisesti alkuperäisiä.

Sähköjohdot ja laitteet ovat pääosin alkuperäisiä vuosilta 1931 ja 1952, mutta esim. loisteputkivalaisimet ovat uudempia.

Kiinteistö edustaa rakentamisajankohdalle tyypillistä koulurakennusta. Kiinteistöön on tehty vuosien aikana korjauksia lähinnä julkisivujen ja vesikattojen osalta. Lämmitys-, vesi- ja viemärijärjestelmä on pääosin ikääntynyt eikä enää vastaa nykyaikaisia vaatimuksia.

ARVOT

Viinikan ja Nekalan pientaloalueet ovat valtakunnallisesti arvokasta kulttuuriympäristöä. Nekalan koulu sijoittuu keskelle tätä asuinaluekokonaisuutta ja on tärkeä osa ympäristöä. Sekä kirkko että koulu ovat ympäristönsä huomattavia kiintopisteitä ja niiden sijainti asemakaavassa on harkittu. Koulun asema alueen kaupunkikuvassa on merkittävä.

Koulurakennus liittyy keskeisesti Nekalan kaupunginosan vaiheisiin ja alueen asutushistoriaan. Sen kulttuurihistoriallinen arvo on sidoksissa rakennuksen toimintaan ja siihen liittyviin henkilöihin. Kohteella on merkitystä myös alueen sosiaalishistorian kannalta ja kansakouluna sivistyshistoriallista arvoa.

Rakennuksen käyttötarkoitus on säilynyt alkuperäisenä. Rakennusmateriaalit, rakennustekniikka ja rakennustapa sekä tilajako ovat säilyneet alkuperäisinä monissa paikoissa. Nekalan koulu edustaa aikakaudelleen tyypillistä rakennustapaa. Hyvän alkuperäisyysasteen lisäksi Nekalan koulun rakennushistoriallinen arvo perustuu rakennuksen merkittävyyteen kaupunkikuvassa.

Ajalliset kerrostumat 1930- ja 1950-luvuilta ovat osa rakennusta ja sen käyttöhistoriaa. Rakennus on ulkoasultaan varsin yhtenäinen arkkitehtoninen kokonaisuus eri rakennusvaiheiden poikkeavista tyylilajeista huolimatta. Ajallinen kerroksisuus näkyy rakennuksen sisätiloissa. Alkuperäisen käytön vaaliminen on myös rakennussuojelun kannalta tärkeää.

ARVOT JA TULEVAISUUS

Nekalan koulu on Tampereen kaupungin koulu. Rakennukseen sijoittuvat lisäksi päiväkodin, hammashoitolan ja lähikirjaston tilat. Rakennuksen iltakäyttö on aktiivista.

Alkuperäiskäytön jatkuminen myös tulevaisuudessa on tärkeää. Koulun tilat kaipaavat kuitenkin ajanmukaistamista sekä toiminnan että tekniikan kannalta. Lisäksi kellari- ja märkätiloissa havaitut kosteusongelmat vaativat korjausta. Ullakon lattiarakenteen aiheuttamat terveysthaitat hankaloittavat sen käyttöön-ottoa.

Rakennuksessa ei ole hissiä ja sen keskiosan tilat ovat eri tasolla siipiosien tiloihin nähden. Tämä hankaloittaa tilojen saavutettavuutta niin esteettömyyden kuin huollon ja tavarakuljetuksen kannalta. Muista toiminnallisista puutteista esimerkkinä voi mainita mm. käynnin oppilaiden wc-tiloihin, joka on tällä hetkellä ulkokautta.

Rakennuksen ulkoasu

Rakennuksen ulkoasu vastaa pääosin alkuperäistä ja on (aikakerrostumat huomioiden) kokonaisuutena säilyttämisen arvoinen. Alkuperäiset ikkunat ja ulko-ovet tulee mahdollisuuksien mukaan kunnostaa. Osa ulko-ovista on vaihdettu uusiin, mutta vanhan mallin mukaan tehtyihin tammioviin. Julkisivun yksityiskohdista kello on merkittävä myös ympäristön kannalta. Ainakin Lounaantien puoleisen julkisivun kello tulee kunnostaa.

Sisätilat

Sisätilojen tärkeimmän kokonaisuuden muodostuvat alkuperäiset aulatilat ja niihin liittyvä pääporras sekä käytävätilat 1950-luvun laajennusosalla. Aulatilojen palauttamista alkuperäiseen asuun tulee harkita. Aulan katon maalaaminen vaaleammaksi on latistanut tilan kokonaisvaikutelmaa. Katosta tulee tehdä väritutkimus alkuperäisen värityksen selvittämiseksi.

Ovet ovat merkittävä tunnelmatekijä sisätiloissa. Alkuperäiset tammiovet ja maalatut luokanovet tulee säilyttää ja korjata, mikäli mahdollista.

Luokkatilat ovat tyyliltään aulatiloina pelkistetyimmät. Käyttötiloina niissä on tapahtunut muutoksia aulatiloina enemmän mm. valaistuksen ja kalustuksen osalta.

Niin luokka- kuin muidenkin huonetilojen kiintokalusteet ovat aikakaudelle tyyppisiä ja luovat osaltaan tunnelmaa sisätiloihin. Kiintokalusteet tulisi säilyttää ja kunnostaa. (Luokkatilojen kiinteitä kaappeja pidetään kuitenkin epäkäytännöllisinä.) Opetusmateriaalin määrän kasvaminen lisää säilytystilan tarvetta niin luokissa kuin muissakin koulutiloissa.

Luokkatiloissa on jäljellä alkuperäiset opettajankorokkeet. Rakenne kertoo aikakauden opetustavoista. Ne eivät kuitenkaan sovellu nykyisiin opetusmenetelmiin. Myös biologianluokan alkuperäisenä säilynyt lattian porrastus koetaan käytössä hankalaksi.

Ruokasali on säilynyt lähes alkuperäisessä asussaan. Alkuperäisiä valaisimia on osin jäljellä, mutta niiden sekaan on lisätty uudempia, tyyliältään täysin erilaisia valaisimia. Myös kalustus on vaihdettu uudempaan. Nykyinen kalustus ei ole tyyllillisesti yhtenäinen tilan kanssa. Kalustuksen muuttamisella voidaan jatkossa vaikuttaa merkittävästi tilan tunnelmaan, vaikkei alkuperäisiä kalusteita voitaisikaan palauttaa.

Valaistus ei yleisesti vastaa nykyvaatimuksia ja sitä tulee paikoin lisätä. Valaistuksen suunnittelussa tulee huomioida myös alkuperäisten valaisimien käyttö.

Juhlasali on muodoltaan pitkänomainen. Näyttämön etuosassa on kuorokoroke. Pintamateriaalit ja varusteet ovat 1950-luvulta. Puolapuut muodostavat hallitsevan elementin tilaan. Sisustuksellisesti huomio kiinnittyy takaseinän vanerilevyihin, jotka tulisi säilyttää. Varustukseltaan sali ei vastaa nykyvaatimuksia.

Piha-alue

Koulun piha-alue on lähinnä suuri hiekkakenttä. Pihaa rajaava alkuperäinen puuaita on vaihdettu teräs- ja betonirakenteiseksi. Huonokuntoinen vajarakennus ei muodostu pihan kannalta merkittäväksi tilaa rajaavaksi tekijäksi. Huoltoajo ja pysäköinti tulee jatkossa keskittää pois piha-alueelta (turvallisuustekijä). Myös pihan valaistukseen ja varustukseen tulee kiinnittää erityistä huomiota.

Voimassaoleva asemakaava on 1950-luvulta eikä aiheuta erityisiä vaatimuksia tai rajoitteita. Rakennusoikeutta on jäljellä runsaasti.



Kuva: Ikkuna pääportaan yhteydessä.

Kiinteistön perustiedot

Kohde: Nekalan koulu
Osoite: Lounaantie 2, 33800 Tampere
Kaupunginosa: 124
Kortteli 571
Tontti: 1

Rakennusvuosi: 1931 (vanha osa), 1952 uusi osa
Tilavuus: 22 852 m³
Kerrosala: 4625 m²

LÄHDELUETTELO

Painetut lähteet

Andersson, Päivi 2003. Rakennusinventoinnin opas. Keski-Suomen museon monistesarja 2/2003. Kopijyvä Oy, Jyväskylä 2003.

Jutikkala, Eino 1979. Tampereen historia III vuodesta 1905 vuoteen 1945. Tampereen kaupunki. Tampereen keskuspaino 1979.

Koko kansan koulu – 80 vuotta oppivelvollisuutta. Suomen kouluhistoriallisen seuran vuosikirja 2001. Koulu ja menneisyys XXXIX. Gummerus Kirjapaino Oy. Jyväskylä 2001.

Maasilta, Mari 1997. Pula-aikaa ja puutaloja. Viinikka-Nekala kaupunginosakirja. Tekstitaso Oy & Offset 1997.

Nurmi, Veli 1989. Kansakoulusta peruskouluun. Werner Söderström Osakeyhtiö. Porvoo – Helsinki - Juva

Rakennusperintömme, Kulttuuriympäristön lukukirja. Ympäristöministeriö, Museovirasto ja Rakennustieto Oy. Karisto Oy Hämeenlinna 2001.

Rasila, Viljo 1992. Tampereen historia IV. Vuodesta 1944 vuoteen 1990. Tammer – Paino Oy 1992.

Sinisalo, Uuno 1947. Tampereen kirja. Kuvaus Tampereen vaiheista ja nykyisestä kaupungista. Tampere-seuran julkaisuja. Tampereen kirjapaino-osakeyhtiö 1947.

Suomen kulttuurihistoria. Toimituskunta Aaltonen, Esko; Jutikkala, Eino; Kuusanmäki, Lauri; Renvall, Pentti; Suolahti, Gunnar; Voionmaa, Väinö; Waris, Heikki. Werner Söderström Osakeyhtiö.

Syvöja, Hannu 2000. Kansakoulu – suomalaisten kasvattaja. Perussivistystä koko kansalle 1866 – 1977. PS – kustannus opetus 2000.

Tampereen kantakaupungin rakennuskulttuuri 1998. Tampereen kaupungin ympäristötoimi kaavoitusyksikkö, julkaisuja 2/98. Tampere.

Valtion rakennusperinnön vaaliminen. Museoviraston rakennushistorian osaston julkaisuja 19. Vammalan Kirjapaino 1997.

Voionmaa, Väinö 1935. Tampereen kaupungin historia IV osa, Tampereen uusin historia. Tampereen työväen kirjapaino.

Lehtiartikkelit

Tammerkoski-lehti 4/1943, 1/1946

Painamattomat lähteet

Anttila, Taina 2004. Kankaantaan koulu. Diplomityö TTY Arkkitehtuurin osasto.

Kuntoarvio, Nekalan koulu; Tampereen kaupunki, Tilakeskus, Jari Ahonen, Esa Pelttari, 7.12.2000.

Rakenneselvitys, Nekalan koulu, A-Insinöörit Oy Jari Paavilainen 1.11.2005

Nekalan koulu, Kiinteistön kuntoarvio, Insinööritoimisto Raksystems Oy, 22.9.2005

Internet

<http://fi.wikipedia.org/wiki/Nekala>

www.mansetori.uta.fi

www.uta.fi/koskivoimaa/kaupunki/1918-40/viinikka.htm

Piirustukset

Tampereen Tilakeskuksen arkisto

Kartat

Tampereen kaupunginarkisto

Valokuvat

Vapriikin kuva-arkisto

Nekalan koulun valokuva-albumi (myös kannen kuvat)

Nykytilanteen kuvat Arkkitehdit A3

Suulliset lähteet

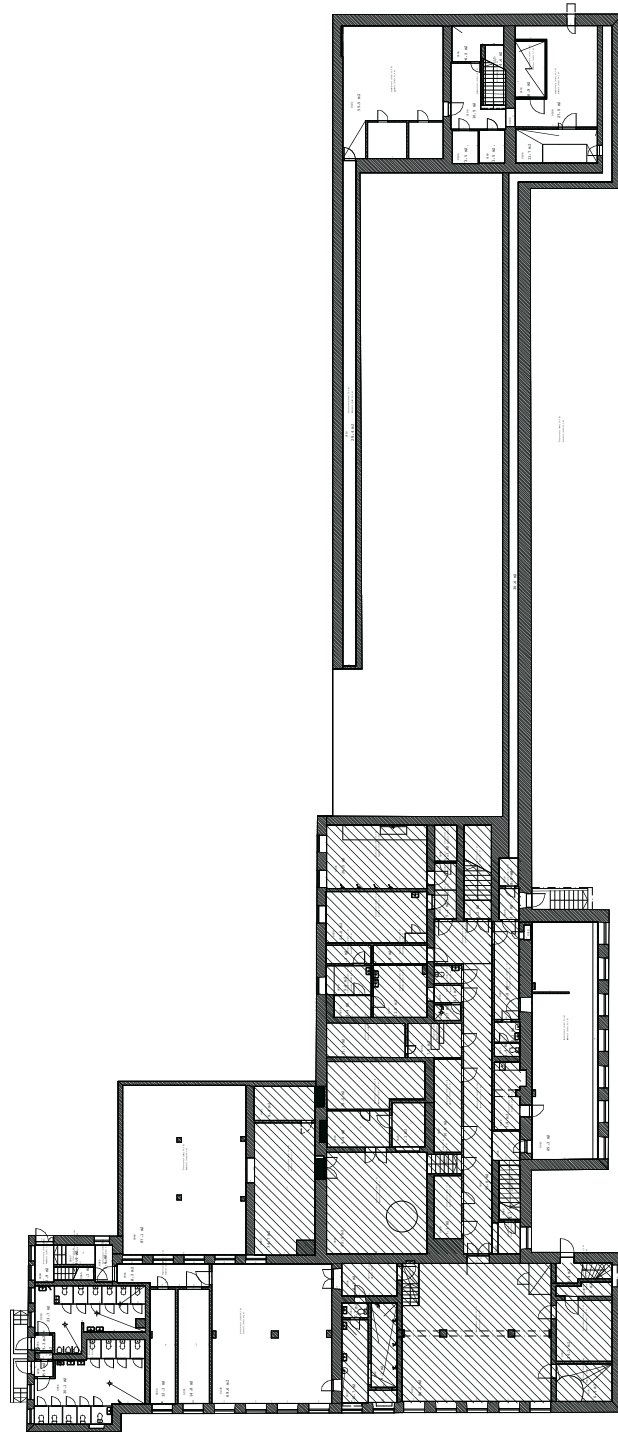
Kallio, Kalervo. Nekalan koulu / vahtimestari.

Härkönen, Marketta. Nekalan kirjastonjohtaja.

Selvityksen tekijät

Niina Kilpelä ja Esa Niva / Arkkitehdit A3 OY

LIITE 1

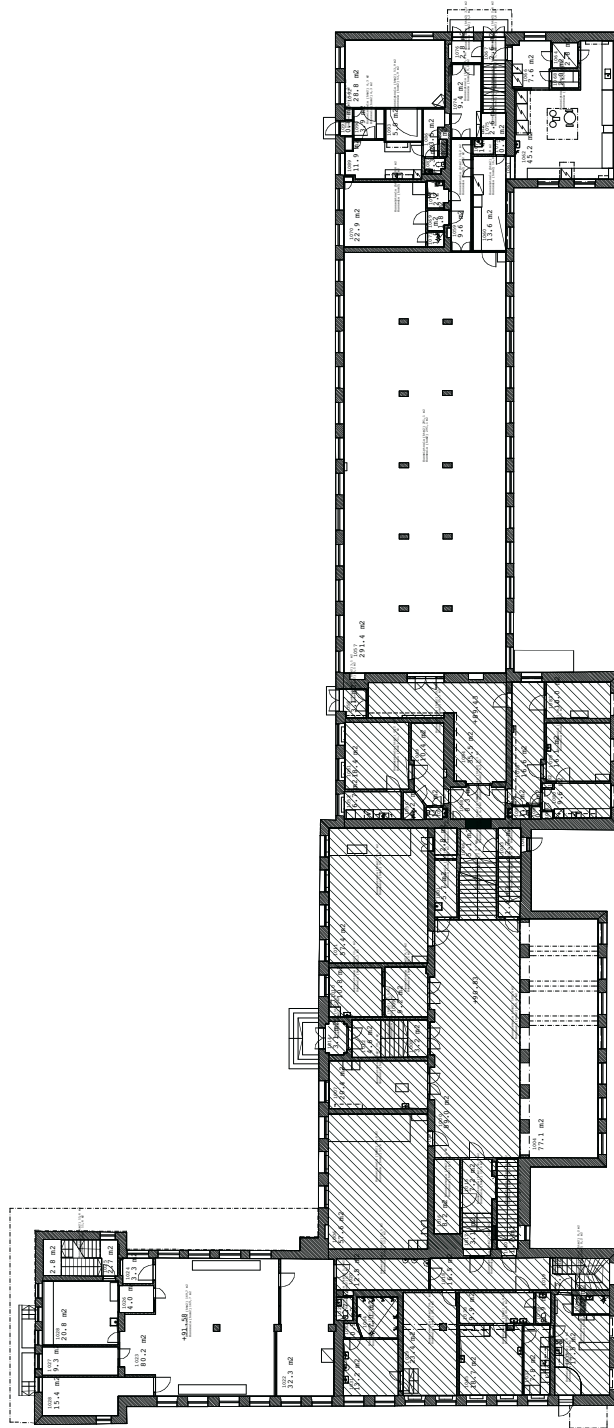


KELLARIKERROS

NEKALAN KOULU

Kuva: Pohjapiirros kellarikerros. 1930-luvulla rakennettu osuus merkitty rasterilla.

LIITE 2

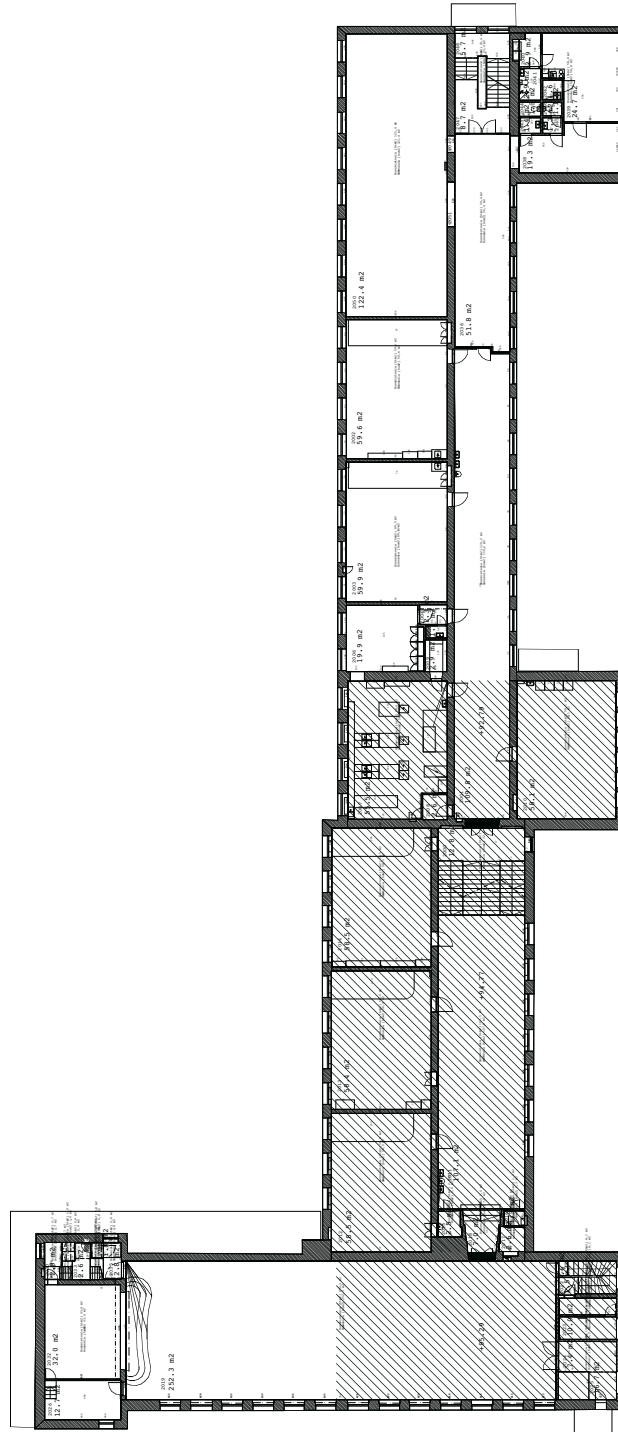


1. KERROS

NEKALAN KOULU

Kuva: Pohjapiirros 1. krs. 1930-luvulla rakennettu osuus merkitty rasterilla.

LIITE 3

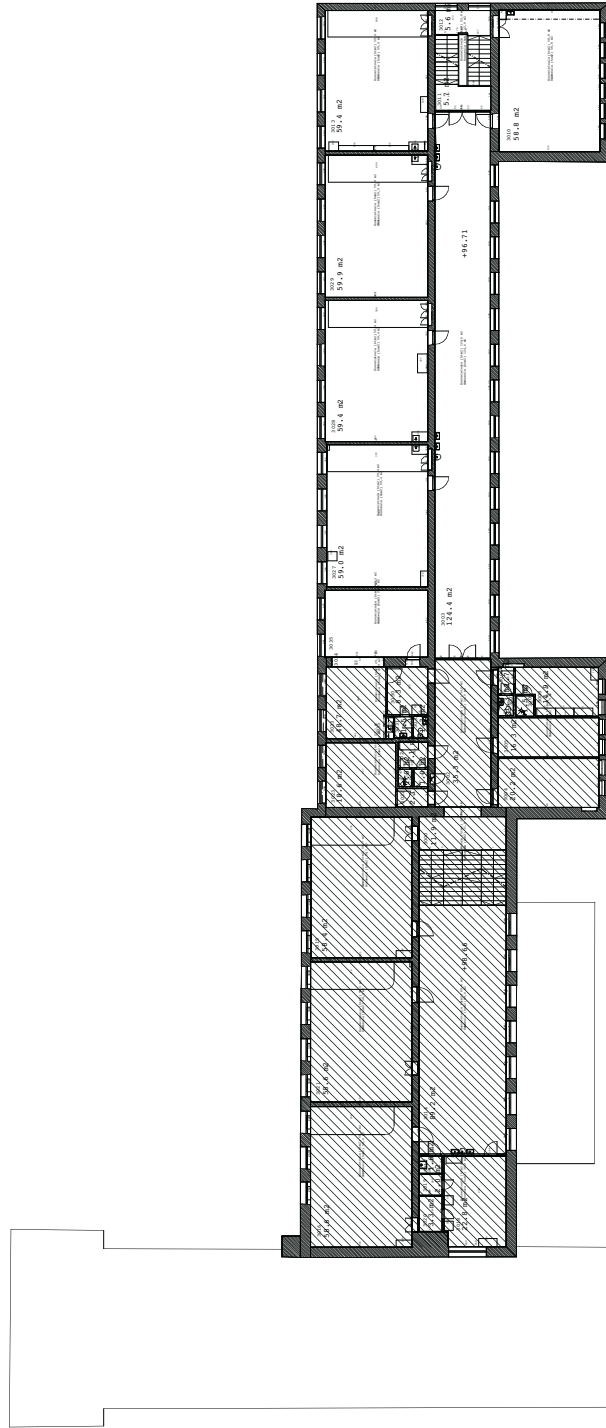


2 . KERROS

NEKALAN KOULU

Kuva: Pohjapiirros 2. krs. 1930-luvulla rakennettu osuus merkitty rasterilla.

LIITE 4

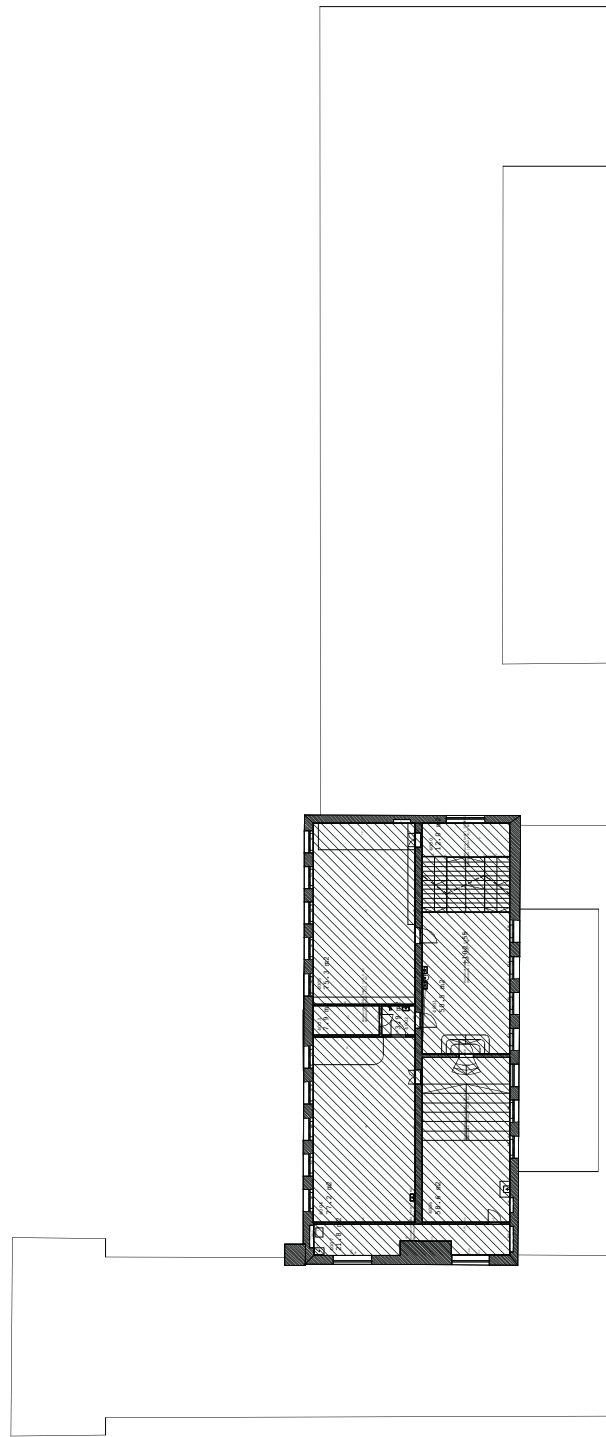


3. KERROS

NEKALAN KOULU

Kuva: Pohjapiirros 3. krs. 1930-luvulla rakennettu osuus merkitty rasterilla.

LIITE 5

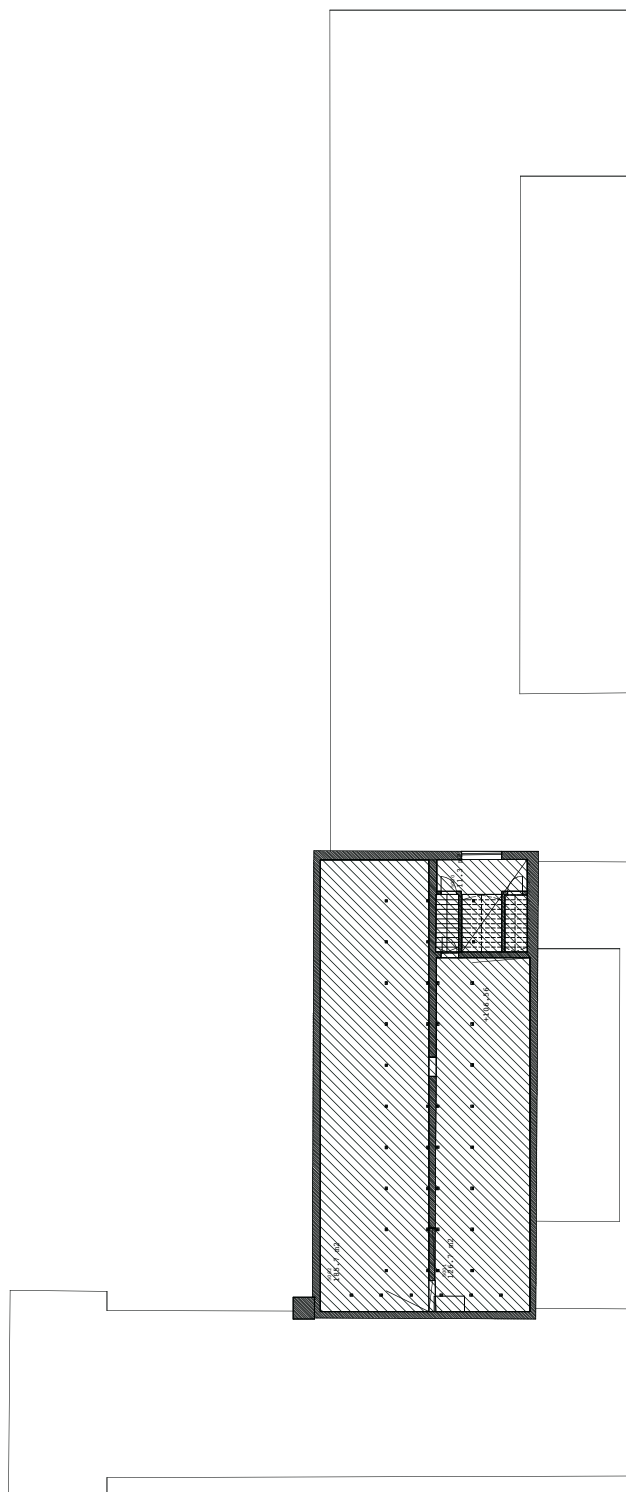


4 • KERROS

NEKALAN KOULU

Kuva: Pohjapiirros 4. krs. 1930-luvulla rakennettu osuus merkitty rasterilla.

LIITE 6



Kuva: Pohjapiirros ullakko. 1930-luvulla rakennettu osuus merkitty rasterilla.