



## Vehmaisten seurakuntatalo

Rakennushistoriaselvitys 2.8.2021



# SISÄLLYSLUETTELO

<u>1.</u>	<u>PERUSTIEDOT</u>	<u>5</u>
<u>2.</u>	<u>JOHDANTO</u>	<u>7</u>
	<i>Selvityksen tausta</i>	7
	<i>Käytetyistä aineistoista</i>	7
	<i>Nykyinen kaavoitus- ja suojelutilanne</i>	7
<u>3.</u>	<u>SEURAKUNTATALON HISTORIA</u>	<u>12</u>
<u>3.1</u>	<u>Seurakuntatalon arkkitehtuurin taustoja</u>	<u>12</u>
<u>3.2</u>	<u>Tiivistelmä, muutokset 1954-2005</u>	<u>13</u>
<u>3.3</u>	<u>Rakennuksen perustiedot</u>	<u>19</u>
<u>3.4</u>	<u>Seurakuntatalon muutokset</u>	<u>21</u>
<u>4.</u>	<u>SEURAKUNTATALON NYKYTILANNE</u>	<u>23</u>
<u>4.1</u>	<u>Ulkoarkkitehtuuri</u>	<u>25</u>

4.2	Rakenteet ja talotekniikka	27
4.3	Seurakuntasali	29
4.4	Pääsisäänkäynti ja portaikot	31
4.5	Eteishalli ja keittiön tilat	33
4.6	Yläkerroksen kerhotilat	35
4.7	Sivurakennuksen asunto	37
4.8	Kellarikerros	39
4.9	Ullakot	41
5.	YHTEENVETO	45
6.	LÄHTEET	46
	Liitteet	47







# 1. PERUSTIEDOT

Kohteen nimi:	Vehmaisten seurakuntatalo	Suojelutilanne:	Rakennusta ei ole suojeltu.
Arkkitehti:	Mikael Nordenswan (1904 - 1986)	Rakennusaika:	Rakentamisvuosi 1955
Osoite:	Kauppilaisenkatu 26, 33100 Tampere	Merkittävät muutosvaiheet:	1985 tila- ja käyttötarkoitusermuutos 1989 kaukolämpösaneeraus 1994 viemärin ja vesijohdon uusiminen 2003 tiilikatesaneeraus
Omistaja:	Tampereen seurakuntayhtymä		
Kiinteistötunnus:	837-45-4512-11-1		
Pinta-ala:	Kerrosala: 532 m <sup>2</sup>		
Kaavutilanne:	Voimassa oleva asemakaava on vahvistettu 13.11.1975. Kaupunginvaltuuston hyväksymä kantakaupungin yleiskaava tuli voimaan 20.1.2020.		







## 2. JOHDANTO

### **Selvityksen tausta**

Tämä rakennushistoriaselvitys dokumentoi Vehmaisten seurakuntatalon nykytilanteen ja taustoittaa kiinteistökehityshanketta, jonka lähtökohtana on tontin nykyisen rakennuskannan myyminen tai purkaminen. Selvitystä ei tehdä tarkkuudella, joka tähtää muutossuunnitteluun tai korjausrakentamiseen. Selvitys on tiivis kokonaisuus, mutta kattaa rakennusten kannalta keskeisimmät historian vaiheet sekä rakenteiden, rakennusmateriaalien ja rakennuksen käyttötarkoitusten kuvailun. Selvitys on yleisluonteinen ja siinä on dokumentoitu kaikki rakennuksessa tehdyt merkittävät muutokset.

### **Käytetyistä aineistoista**

Selvityksen aineisto on koostettu Tampereen seurakuntayhtymän arkiston arkkitehtipiirustuksista ja muusta aineistosta. Lähtötietoja ja kuva-aineistoa on saatu myös Oskari-karttapalvelusta. Nykytilan valokuvat on otettu vuonna 2021.

### **Nykyinen kaavoitus- ja suojelutilanne**

Tampereen kantakaupungin 20.1.2020 voimaan tulleessa yleiskaavassa seurakuntatalon tontti kuuluu asumisen alueeseen. Vehmaisten seurakuntatalolla ei ole voimassa olevassa asemakaavassa erillistä suojelumerkintää. Seurakuntatalo on kuitenkin vuonna 1993 laaditussa alueraportissa määritelty arvokkaaksi rakennukseksi. Vuoden 1975 ajantasa-asemakaavassa tontin käyttötarkoitukseksi on merkitty 342 Seurakuntatalot, ja kaavamerkintänä on yleisen rakennuksen tontti Y. Seurakuntatalo on tontillaan ainoa rakennus.





Kaukajärven pitäjänkartta vuodelta 1906.



Messukylän kartta vuodelta 1936. Vähmäisten tiivis omakotitaloalue karttakuivan itäreunassa punaisella merkittynä. Tampereen kaupunginarkisto.



Ote vuoden 1975 asemakaavasta.  
Tampereen kaupungin karttapalvelu Oskari.



Ote Tampereen kaupungin ajatasakaavasta.  
Tampereen kaupungin karttapalvelu Oskari.









*Vuoden 1956 ilmakekuva  
Vehmäisistä. Samana vuonna  
valmistunut seurakuntatalo  
ympyröitynä valkoisella.*





*Ilmakuva vuodelta 1976, jolloin Vehmaisten omakotitaloalueesta oli rakentunut vasta itäpuoli. Seurakuntatalon pihja ja tienvieret on istutettu ja viereinen koulu rakennettu.*



*Ilmakuva vuodelta 1987. Seurakuntatalon ympäristö täydentyy pientalo- ja rivitalorakentamisella. Kaukajärventien varteen on istutettu puistoalueet.*



*Ilmakuva vuodelta 2011. Lähialue ei ole juurikaan täydentynyt 1980-luvun jälkeen.*



*Ilmakuva vuodelta 2020. Vehmaisten uusi koulurakennus valmistui vuonna 2016 ja Seimenkadun hoivakoti vuonna 2019.*



### 3. SEURAKUNTATALON HISTORIA

#### 3.1 Seurakuntatalon arkkitehtuurin taustoja

Vehmaisten seurakuntatalo rakennettiin Tampereen kaupungin Vehmaisten kaupunginosaan vuonna 1955. Rakennuksen suunnitteli vuonna 1954 suomalainen arkkitehti Mikael Nordenswan (1904–1986). Tampereen Messukylään muutaman kilometrin päähän rakennettiin samana vuonna myös toinen Nordenswanin suunnittelema seurakuntatalo, jonka arkkitehtuurissa on samanlaisia piirteitä kuin Vehmaisten seurakuntatalossa. Nordenswan työskenteli 1930-40-luvuilla Tampereen kaupungin arkkitehtiosastolla kaupunginarkkitehti Bertel Strömmerin alaisena. Arkkitehtitoimisto Mikael Nordenswan & Kumppanit suunnitteli 1950- ja 60-luvuilla Vehmaisten seurakuntatalon lisäksi lähes tusinan verran siunauskappeleita sekä kirkkoja Tampereen seudulle sekä muualle Suomeen.

Nordenswan suunnitteli seurakuntatalon seurakuntasaliin myös alttarin kirkollisia toimistuksia varten, sillä seurakuntatalon yhteydessä ei ollut kirkkorakennusta. Alun perin seurakuntatalon rakennukseen suunniteltiin yhteensä kolme asuntoa, jotka on sittemmin muutettu kerhotiloiksi ja diakonissan vastaanotoksi.



*Seurakuntatalo sivurakennuksen asunnon puolelta kuvattuna 1950-luvulla (yllä).  
Alla kuva seurakuntatalon vihkimistilaisuudesta 19.12.1955. Tampereen ev.lut.  
seurakuntayhtymän arkisto.*



## 3.2 Tiivistelmä, muutokset 1954-2005

-1954 alkuperäiset piirustukset

-1955 rakentaminen

-1955 rakennetaan ovet kokoussalin eteisaulasta ja tämän viereisestä tarjoilutilasta porrashuoneeseen

-1959 korttelin asemakaava hyväksytään

-1985-1986 Tila- ja käyttötarkoitusmuutos

1.kerroksen asunto muutetaan diakonissan vastaanottotilaksi ja seurakuntasalin keittiön lisätilaksi (OH muutetaan diakon. vastaanotoksi, keittiö muutetaan sos.tilaksi, uusi wc: ovia muurattu, uusi väliseinä sekä ovi, makuuhuone liitetään keittiöön)

2.kerroksen asunto muutetaan lisäkerhotilaksi (2krs: Olohuoneesta muutetaan kerhuhuone, keittiö liitetään lisäkerhuhuoneeseen purkamalla väliseinä, keittiöstä puretaan tasoja, eteisestä puretaan väliseinä)

tehdään tarvittava väliseinä- ja kalustemuutokset kyseisissä tiloissa

vesi- ja viemärijohtoihin tehdään muutoksia

keittiöön asennetaan ilmanvaihtolaitteet

-1989 kaukolämpösaneeraus

uusien lämpölaiteiden liittäminen kaupungin sähkölaitoksen kaukolämpöverkostoon. Vanhojen lämmityslaitteiden purkaminen ja putkimuutostyöt

-1993 Viemärikuvaus (Huber-analyysi)

-1994 viemärin ja vesijohdon uusiminen

-2003 tiilikatesaneeraus

-2005 lämpöjohtojen kuntotutkimus







*Seurakuntatalon pohjoispääty talvimaaisemassa kuvattuna  
1950-luvulla. Tampereen ev.lut. seurakuntayhtymän  
arkisto.*



*Mikael Nordenswanin suunnittelemia siunauskappeita samalta ajalta. Yllä  
Hyvinkään Puolimatkan siunauskappeli vuodelta 1956 sekä alla Toijalan uusi  
siunauskappeli vuodelta 1965.*











### 3.3 Rakennuksen perustiedot

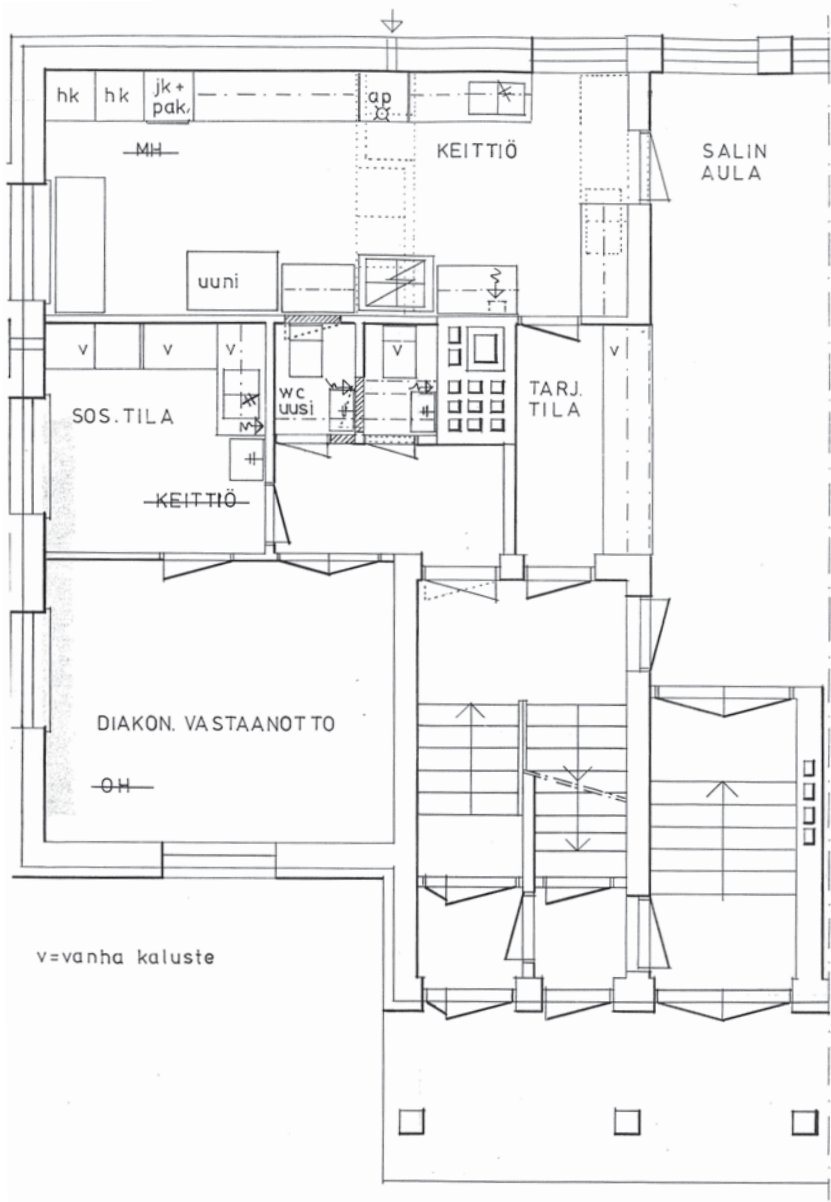
Vehmaisten seurakuntatalo jakautuu korkeaharjaiseen kaksikerroksiseen päärakennukseen sekä loivempikattoiseen yksikerroksiseen sivurakennukseen. Rakennusosia yhdistää matala nivelosa. Molemmilla rakennusosilla on oma kellari ja ullakko. Seurakuntatalo on tyypillinen 1950-luvun harjakattoinen massiivitiilirakennus, jonka ulkoseinät on muurattu betonireikätiilestä sekä kevyttiilestä. Perustukset on valettu betonista savensekaiselle hiekalle. Ullakkoa lukuun ottamatta rakennuksen väliseinät ovat kevyttiilestä muurattuja. Välipohjien alalaattaisen teräsbetonipalkiston päällä on paikoin lankkupermanto ja paikoin teräsbetonilaatta.

Rakennuskokonaisuuden kannalta huomionarvoista on, että arkkitehti Mikael Nordenswan on suunnitellut seurakuntatalon kiintokalusteet, kuten kaapit, keittiökalusteet, naulakot, ovi- ja porrasdetaljit, seurakuntasalin seinäpaneelit ja sittemmin puretun alttarin ja puhujankorokkeen. Rakennuksen sisätilat ovat alkuperäiseltä värimaailmaltaan yhdistelmä hillittyä vaaleaa ja harkittuja vihreän sävyjä. Maalattuihin seinä- ja lattiapintoihin on yhdistetty puisia yksityiskohtia, jotka ovat enimmäkseen koivua ja mäntyä paneeleina sekä viilulevynä.

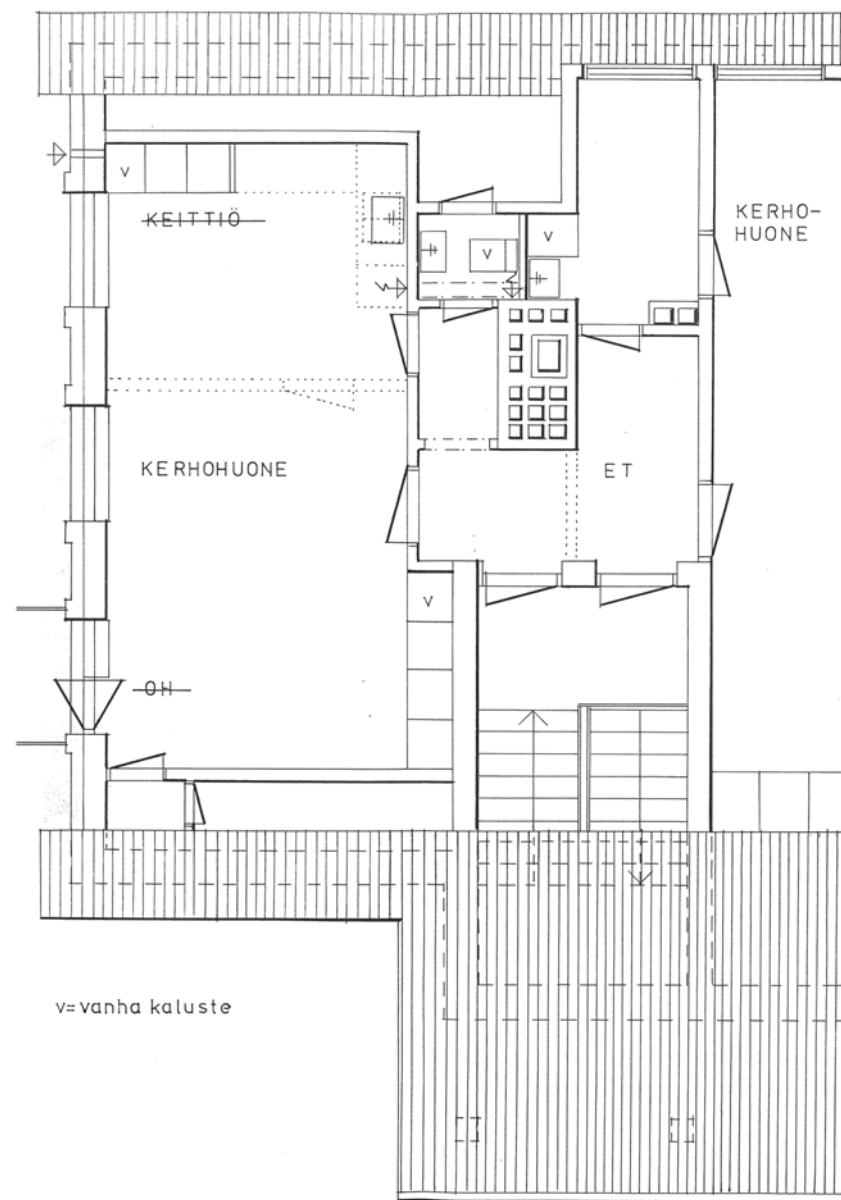


*Seurakuntasalin alkuperäinen interiööri, valaisimet ja puhujankoroke 1950-luvulla kuvattuna. Tampereen ev.lut. seurakuntayhtymän arkisto.*





Keskikerros



Yläkerros

### 3.4 Seurakuntatalon muutokset

Seurakuntatalon rakentamisvuonna 1955 keskikerroksen asuntojen ja seurakuntasalin eteishallin välille tehtiin suora kulkuyhteys porraskäytävän kautta rakennuksen sisäisten kulkuyhteyksien parantamiseksi. Yhteyttä ei ollut aiemmin palomääräysten johdosta suunniteltu, mutta paloturvallisuuden katsottiin kuitenkin toteutuvan muutostyöstä huolimatta. Käytännössä muutostyö tarkoitti kahden lisäoven puhkaisemista pääporraskäytävään. Muutokselle haettiin rakennuslupa vuotta alkuperäistä rakennuslupaa myöhemmin.

Seuraavat muutostyöt tehtiin vuosina 1985–1986, kun seurakuntatalon päärakennuksen ensimmäisen ja toisen kerroksen asunnot muutettiin lisäkerhotiloiksi sekä diakonissan vastaanottotilaksi. Muutostöissä purettiin muutama väliseinä ja vaihdettiin kalusteita. Vesi- ja viemärijohtoihin tehtiin tarvittavia parannustöitä ja keittiöön asennettiin ilmanvaihtolaitteet. Vuonna 1989 seurakuntataloon tehtiin kaukolämpösaneeraus. Tällöin uudet lämpölaitteet liitettiin kaupungin sähkölaitoksen kaukolämpöverkostoon, vanhat lämpölaitteet purettiin ja tehtiin tarvittavat putkimuutostyöt. Viemärit ja vesijohdot uusittiin vuonna 1994 ja vuonna 2003 rakennuksen tiilikate uusittiin.



*Tiilikatesaneeraus tehtiin vuonna 2003.*





26



## 4. SEURAKUNTATALON NYKYTILANNE

Tässä luvussa käydään läpi Vehmaisten seurakuntatalon sisätilat käyttötarkoituksineen sekä käytetyt rakennus- ja pintamateriaalit. Luvun tavoitteena on luoda yleiskatsaus rakennuksen tämänhetkisestä tilasta. Kuvaukset perustuvat kohdevierailuun sekä arkkitehtipiirustuksiin ja lupa-asiakirjoihin.

Seurakuntatalon tiloissa toimii nykyään vesipartio sekä lennökkikerho, joiden tilat sijoittuvat päärakennuksen kellarikerrokseen. Keskikerroksessa toimii maailmanlaajuinen Redeemed Christian Church of God -helluntaiseurakunta.





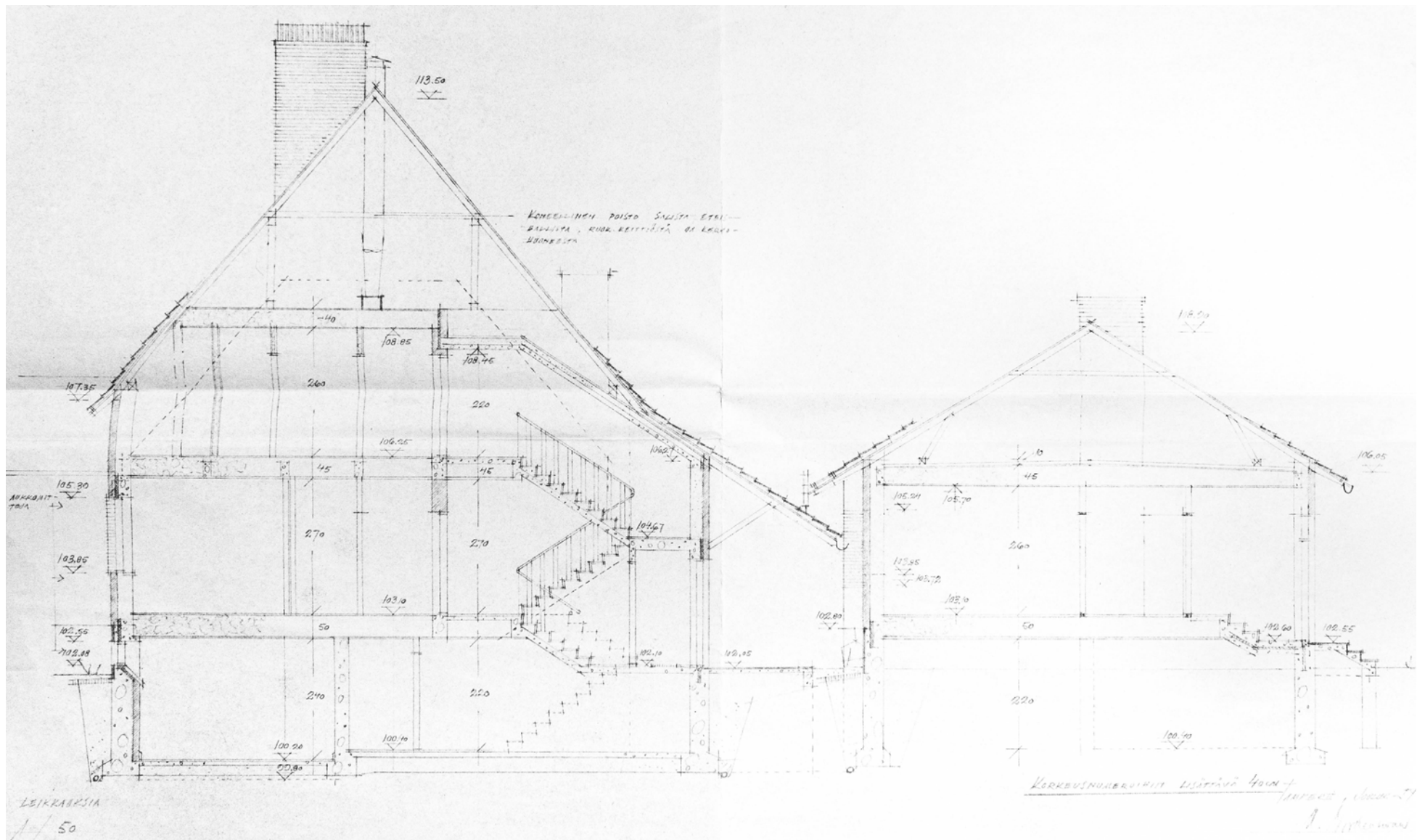
*Seurakuntatalo kuvattuna eteläpuoliselta julkisivulta 1950-luvulla.*

## 4.1 Ulkoarkkitehtuuri

Seurakuntatalon arkkitehtuurin tunnusomaiset piirteet muodostuvat jyrkästä, tiilikatteidesta harjalinjasta sekä rusehtavasta persikanvärisestä roiskerappauksesta. Sadevedet valuvat katolta avoräystäisiin. Aikakauden arkkitehtuurille tyypillisesti roiskerapatun julkisivun ja maanpinnan väliin jää liuskekivipäällysteinen sokkeli. Liuskekivi toistuu myös sivurakennuksen sisäänkäyntien portaissa. Ikkunatyypeissä on varioitu pystysuuntaisia, harjapäisiä ikkunoita sekä vaakasuuntaisia, tiilireunuksin korostettuja suurempia ikkunoita. Seurakuntasalin päätyikkuna on sommiteltu julkisivun sivureunaan yhdessä harjan alle jäävän ristinmuotoisen tuuletusaukon kanssa. Ikkunat ovat puukarmisia kaksikerrosikkunoita.







*Leikkauspiirustus päärakennuksen  
porraskäytävän kohdalta ja sivurakennuksen  
sisäänkäynnin kohdalta vuodelta 1954.*

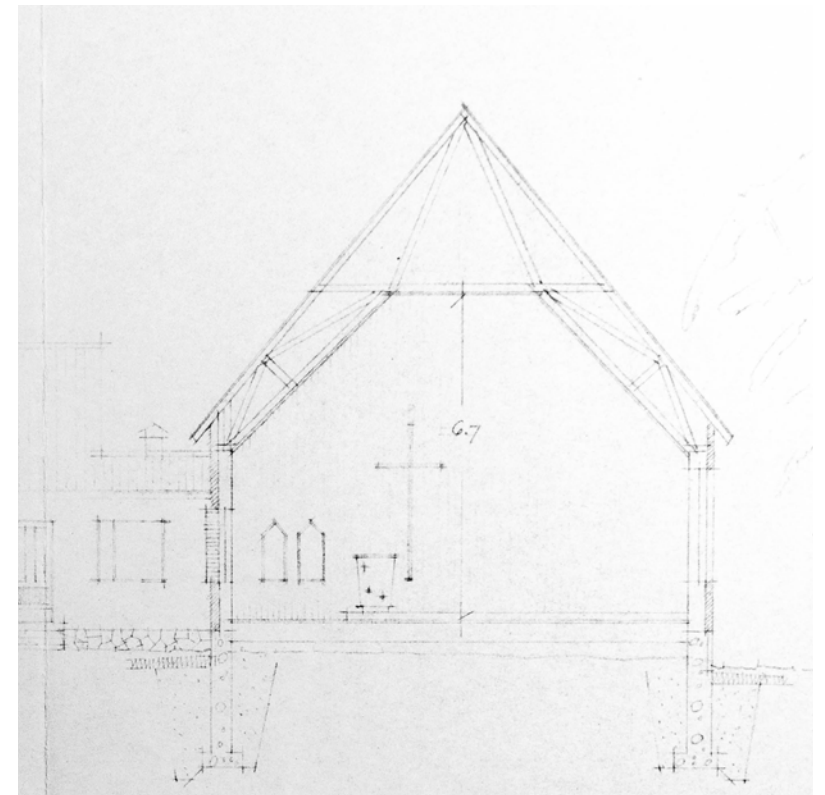
## 4.2 Rakenteet ja talotekniikka

Kellarin lattia on maanvarainen maalattu betonilaatta. Seinät on maalattua valubetonia ja sisäpinnassa näkyy lautamuotin kuvio.

Perusmuurin maanpäälliset osat on verhoiltu tummanharmaalla liuskekivellä. Seinät ovat massiivitiiliseiniä ja julkisivuissa on tiiliverhoilu. Katon vino-osuuksilla on purueristeiset puurankaseinät, jotka tukeutuvat harkkoseiniin. Vesikatteena on punainen tiilikate.

Ikkunoiden pielissä on koristemuuraus. Katokset ovat puurakenteisia. Kaiteet ovat teräsputkikaiteita ja ulokeparveke betonia. Ovet ovat viilutettuja puuvia.

Ilmanvaihto on painovoimainen poislukien keittiö, jossa on koneellinen poistoilmanvaihto. Lämmitysmuotona kaukolämpö ja vesikiertopatterit.



*Leikkauspiirustus seurakuntasalista ja kattorakenteista.*







*Kuva seurakuntasalista 1950-luvulla.*

### 4.3 Seurakuntasali

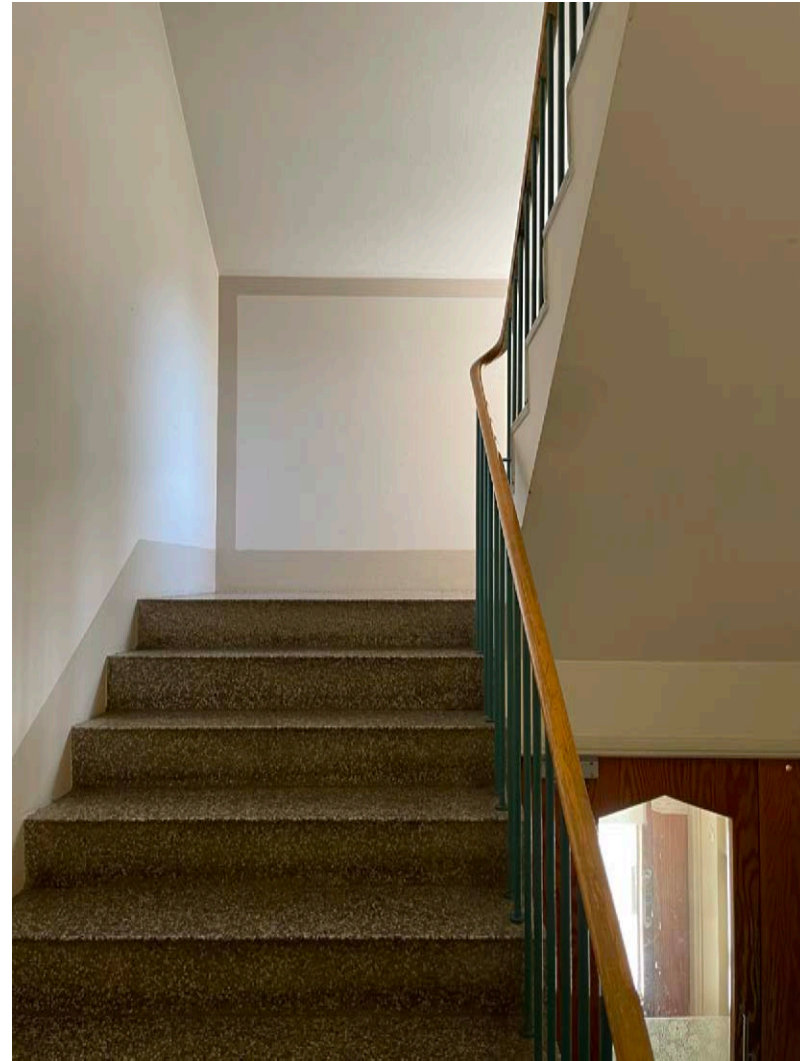
Seurakuntasali on 96-paikkainen, pohjois-eteläsuuntainen kahden kerroksen korkuinen tila. Sali asettuu seurakuntatalon suuren kattoharjan alle. Alakatto on verhoiltu harjan alta valkoisin akustiikkalevyin. Salin alttaripääty on paneloitu mäntyvanerilla, jota rytmittävät punahonkasäleet sekä detaljina rakennuksessa muuallakin toistuva harjamuotoinen ikkuna. Salin itäpuolen sivuikkunat jatkavat muodossaan samaa harjatematiikkaa. Seurakuntasalin lattia on päällystetty tummanharmaalla kokolattiamatolla.

Salin alkuperäisiin kiintokalusteisiin kuulunut alttari sekä takaseinän risti on sittemmin purettu. Tilassa on seurakunnan irtokalusteita: tuoleja, kaapisto, musiikkilaitteet sekä esiintymislava.



*Kuva seurakuntasalista vuonna 2021. Alkuperäiset valaisimet ja kalustus on vaihdettu.*

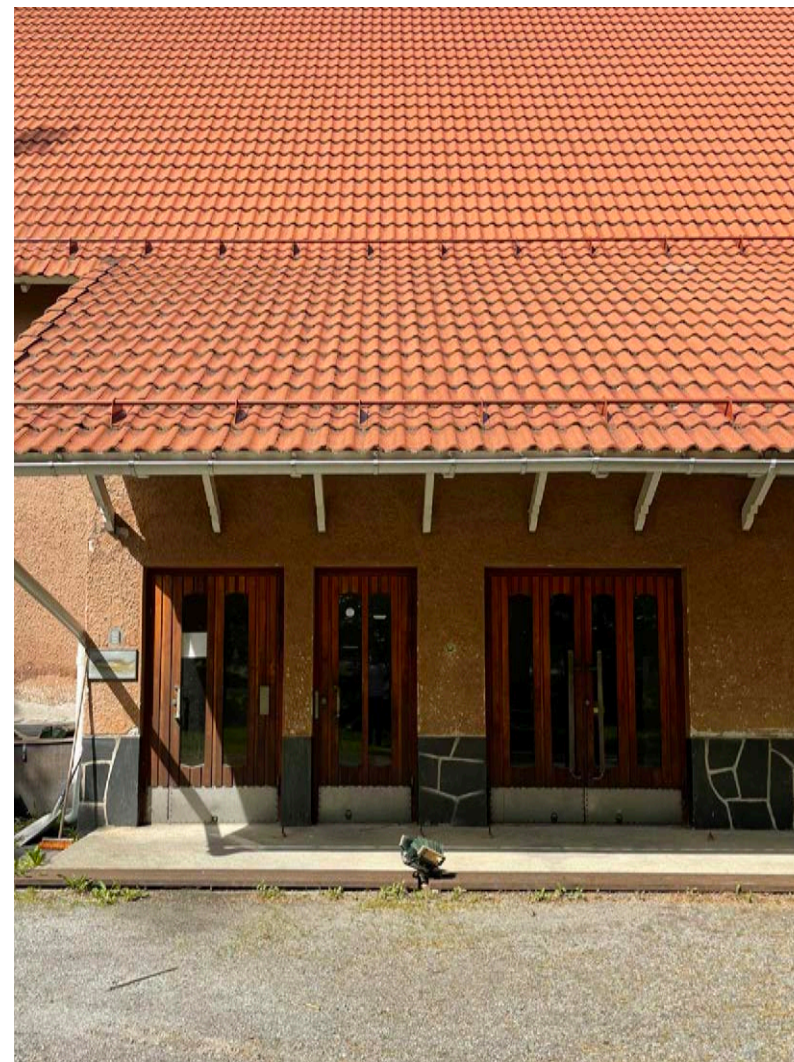




*Porraskäytävien ja ovien materiaaleja ja väritystä.*

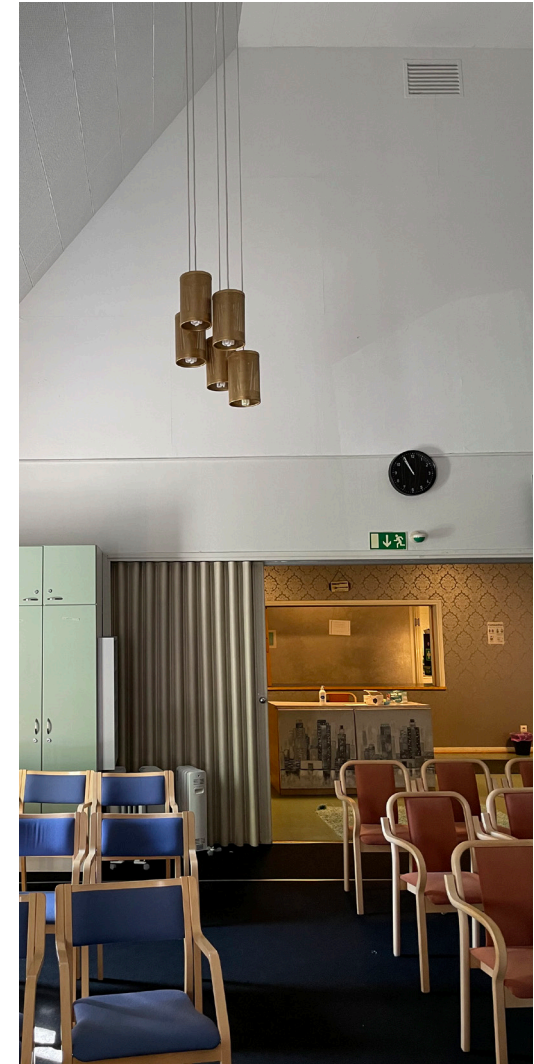
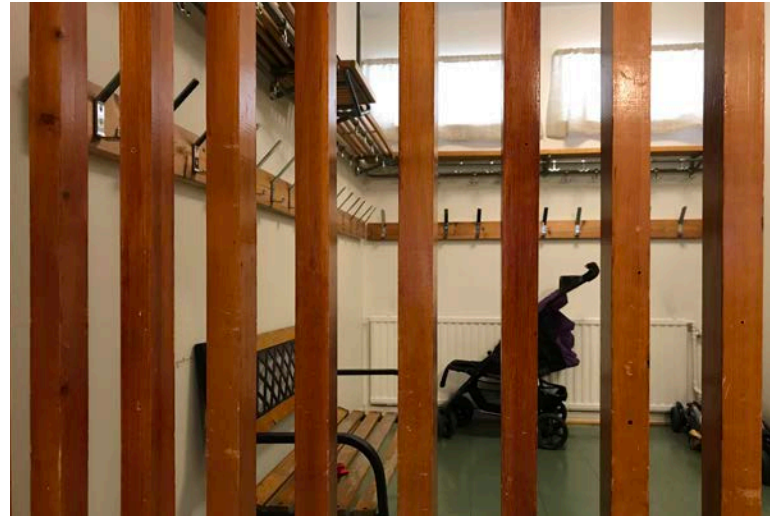
#### 4.4 Pääsisäänkäynti ja portaikot

Seurakuntatalon pääsisäänkäynti sijaitsee rakennuksen itäisellä julkisivulla hiekkapihan puolella. Sisäänkäynnin ovet avautuvat kellarin ja yläkerroksen sekä keskikerrokseen johtaviin portaikkoihin. Porraskäytävä on valettu mosaiikkibetonista. Portaiden pinnakaiteet on maalattu sinivihreiksi ja niiden puiset käsijohteet ovat pyöristetyt ja korkeakiiltoisiksi lakatut. Portaikoista sisätiloihin johtavat sisäovet on päällystetty joko lakatuin sormipaneelin tai viilulevyin, ja osassa on harjanmuotoiset ovilasit.



*Pääsisäänkäynti oikealla, sisäänkäynti kellarin- ja yläkerrokseen vasemmalla.*





*Porraskäytävien ja ovien materiaaleja ja väritystä. Kuvien naulakko ja tarjoilutiski ovat arkkitehdin suunnittelemia alkuperäisiä kiintokalusteita.*

## 4.5 Eteishalli ja keittiön tilat

Keskikerroksen eteishalliin saavutaan pääsisäänkäynnin lyhyeltä portaikolta, ja saapumisen jälkeen oikealla puuriman takana sijaitsee vaatesäilytys. Eteishalli rajautuu toiselta puolelta tarjoiluhuoneeseen ja keittiöön, ja toiselta puolelta seurakuntasaliin, joka on rajattavissa haitariovella. Tarjoiluhuone aukeaa eteishallin ruokailutilaan linjastomaisesti. Keskikerroksen eteishallin lattia on päällystetty vihreällä kvartsivinyylilaatalla, ja seinät ovat tapetoituja ja maalattuja.

Keittiön ja tarjoiluhuoneen takana sijaitsee suurempi porraskäytävä, josta pääsee eteishallin ja tarjoiluhuoneen lisäksi keski- ja yläkerroksen entisten asuntojen tiloihin. Keskikerroksen diakonissan tiloissa on diakonissan vastaanottohuone, sosiaalitilat, laajennettu keittiö, eteinen ja vessa. Kulkuyhteys porraskäytävän läpi entisistä asunnoista seurakuntatiloihin tehtiin jälkeen päin. Keittiön, tarjoiluhuoneen ja asunnon lattiat on päällystetty muovimatoin.



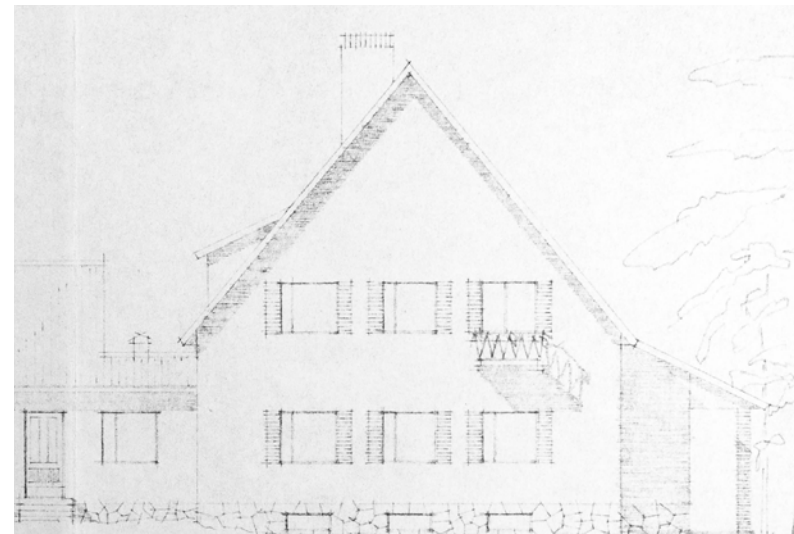
*Parvien penkkirivit porrastuvat kohti kirkkosalia. Kuvan kaapelikiskon asennusajankohdasta ei ole varmaa tietoa.*





## 4.6 Yläkerroksen kerhotilat

Seurakuntatalon päärakennuksen yläkerroksen entisessä asunnossa on kahteen huoneeseen jaetut kerhotilat sekä muutostöissä laajennettu keittiö, vessa ja eteinen. Suuremmissa kerhuhuoneissa rakennuksen eteläpäädyssä on betoniulokeparveke. Lattiat ovat mäntyponnillautaiset lukuun ottamatta märkätiloja, joiden lattioissa on muovimatto. Kerhotilojen kiinteä kaapisto on alkuperäinen. Porraskäytävän ovet ja ullakkoluukku ovat viilulevyllä päällystetyt. Katon vino-osuuksilla on kylmät ullakkotilat. (ks. kuva xx)



*Päärakennuksen ent. asuntojen puoleinen julkisivu (yllä) sekä kerhotilan sisäänkäynnit portaitakossa.*





## 4.7 Sivurakennuksen asunto

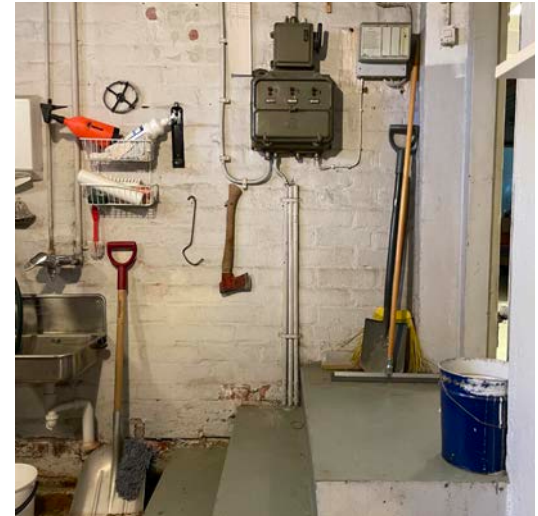
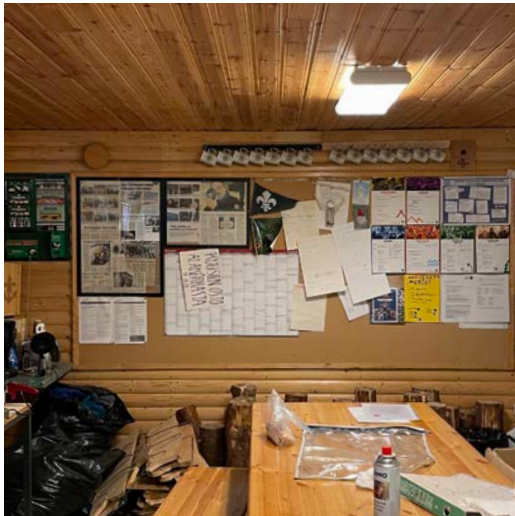
Seurakuntasalin päädyssä on sisäänkäynti nivelosan välihuoneiden kautta toiseen rakennusosaan, joka asettuu tontille päärakennuksen suhteen poikittain. Sivurakennuksessa on asunto, johon on myös oma sisäänkäynti rakennuksen pohjoisjulkisivulla. Sivurakennuksen nurmipihan puoleisella eteläsivulla nivelkohdan tuntumassa on lisäksi oma papinhuoneeseen ja työhuoneeseen johtava sisäänkäynti.

Asunto muodostuu valoisasta ja sisäntulohallin ympäri kiertävästä huoneiden sarjasta. Makuuhuoneen, olohuoneen, työhuoneen ja keittiön lisäksi länsipäädyssä on kauttaaltaan lasitettu vilpolaosa, josta on näköyhteys asunnon omalle sisäänkäynnille. Keittiön ja olohuoneen väliin jää kapeahko porraskäytävä, joka johtaa ullakolle. Sisäänkäynnin vieressä julkisivun suuntaisesti sijaitsevat myös kellariin johtavat portaat. Asunnossa on laminaatein päällystetyt laualattiat, ja märkätilojen lattioissa on muovimatot.



*Asunto on avara ja se on pohjaltaan ympäri kierrettävä.*



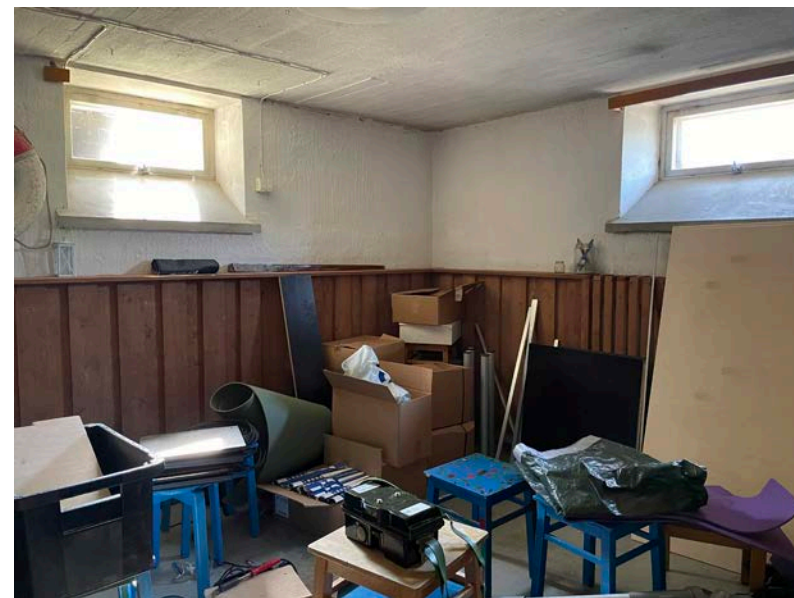


## 4.8 Kellarikerros

Kellarikerroksen massiivitiiliseinät on pääosin maalattu valkoisiksi, samoin kuin alakaton lautamuottipintaiset betoniholvivalupinnat. Kellarikerroksen betonilattiat on maalattu siniharmaiksi ja vaaleanvihreiksi lukuun ottamatta saunaa ja pesutiloja, joissa on vaaleanpunertava kaakelilaatoitus. Lattian laatoitus nousee märkätiloissa 40 cm verran seinälle. Saunatilaa on laskettu noin puoli metriä kellarikerroksen lattiakoron alapuolelle. Saunan seinät ovat osittain paneloidut ja osittain valkoisiksi maalatut.

Kellarikerroksen partiokolon (alkup. askarteluhuone) seinät on kauttaaltaan paneloitu vaakasuuntaisilla pyöröhirsipaneeleilla ja alakatot helmipaneeleilla. Kerhotilan viereisten verstastilojen (alkup. polttoainetarasto) pintakäsittely jatkaa käytävän maalattujen tiili- ja betonipintojen linjaa. Osa seinistä kiertää profiililtaan syväuurteinen puolipaneeli.

Kellarikerroksen vessojen lattioissa on käytetty 6-kulmaista kellertävää laattaa, ja seinät on maalattu vaaleiksi ja vihertäviksi. Vaaleanvihertävä väriteema toistuu rakennuksessa vaihtelevissa sävyissä muuallakin, kuten kellarikerroksen maalatussa betonilattiassa, väliovissa sekä portaissa ja niiden kaiteissa.



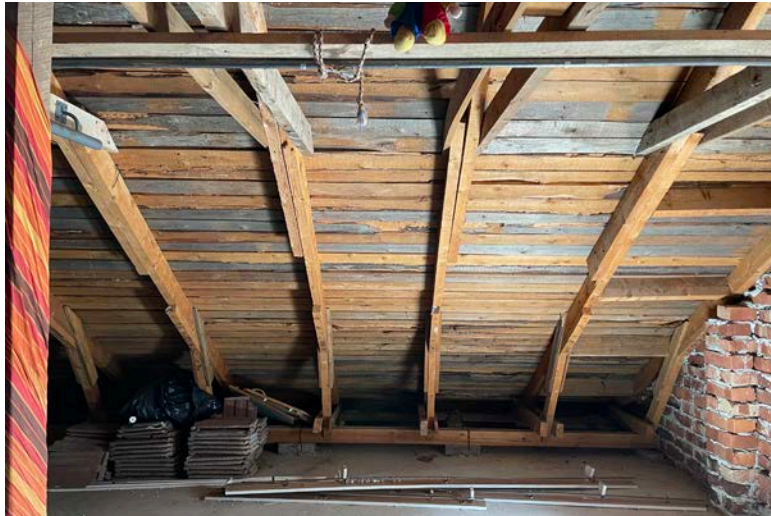
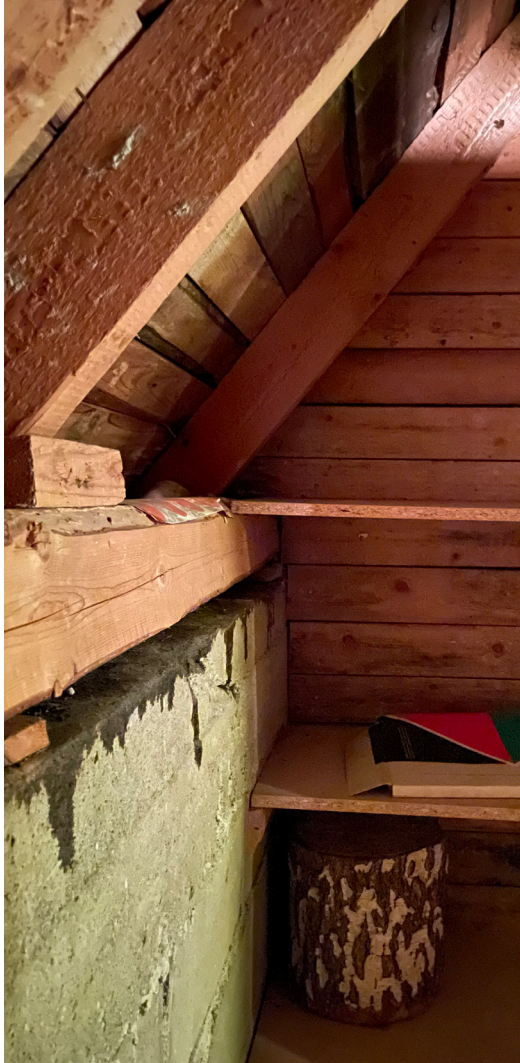
*Osa kellarikerroksen huoneista saa valoa yläikkunoista.*

Alun perin seurakuntatalon rakennus on ollut puu- tai hiililämmitteinen, myöhemmin öljylämmitteinen. Vanhoista lämmitysmuodoista muistuttaa kellarikerroksen lämmönjakuhuoneen ulkoseinän öljysäiliön syvennys ja varastohuoneen syvennys, josta puita on laskettu sisään kellariin. Puuluukku toimii nykyään poistumistienä ja siihen on asennettu tikkaat.

Rakennukseen on tehty vuonna 1989 kaukolämpösaneeraus, ja nykyisin talo lämpiää vesikiertoisella patterilämmityksellä. Kaukolämpösaneerauksen yhteydessä uudet lämpölaitteet liitettiin kaupungin sähköiseen kaukolämpöverkostoon ja vanhat lämmityslaitteet purettiin.

Alkuperäisen painovoimaisen ilmanvaihdon korvausilmaventtiilit sijaitsevat kellarikerroksessa ja poistoilmaventtiilit yläkerroksessa. Keskikerroksessa ei ole keittiön koneellista poistoa lukuun ottamatta muuta ilmanvaihtoa tai ne on poistettu saneerauksien yhteydessä.



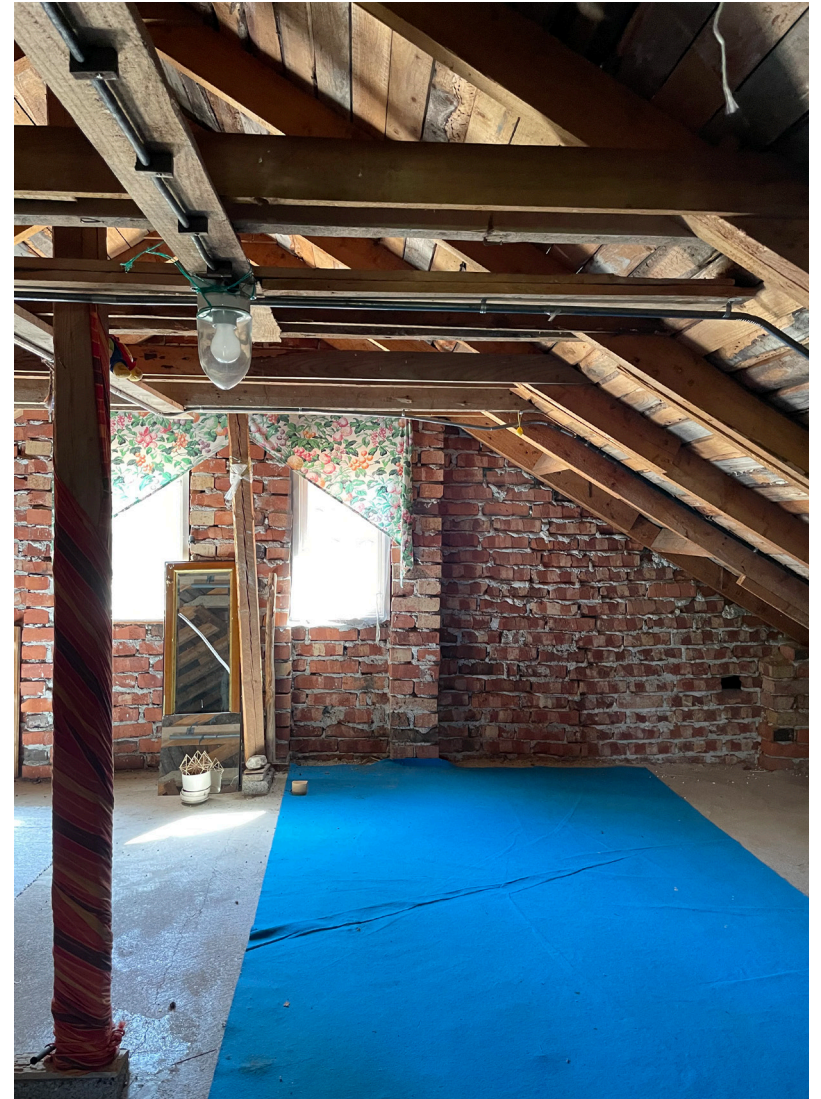




## 4.9 Ullakot

Ullakkohuoneistoissa on kutterinpurutäytteellä eristetyt puurankaseinät sekä kipsoniittilevyt ja vinolaudoitus. Päärakennuksessa sivu-ullakolle käynti tapahtuu yläkerran oven kautta ja yläullakolle johtaa huoltoluukku katossa.

Ullakon kantavat seinärakenteet ovat räystäällä. Kattotuoli tukeutuu sivuiltaan betoniharkkoihin rakennuksen muutoin tiilirakenteisessa rungossa.

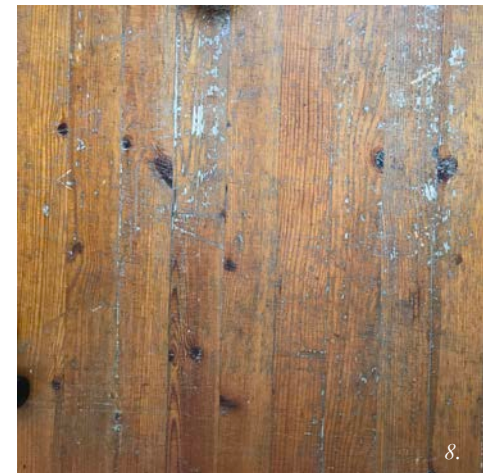
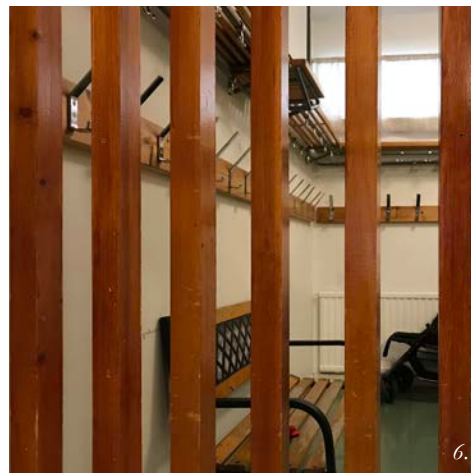


*Kuva sivurakennuksen ullakolta.*



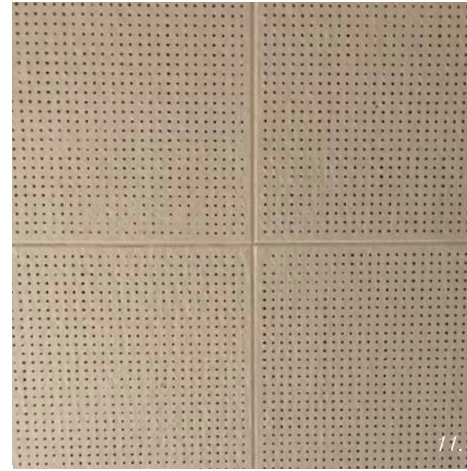
*Rakennus- ja pintamateriaaleja:*

*1. sormipaneeliovi, 2. viilutettu asunnon ovi, 3. maalattu vinolanta, 4. maalattu betonivalupinta, jossa lautamuotin kuvio, 5. vinyylilaatta, 6. koivurima, 7. tiilimuuraus, 8. lautalattia.*



*Rakennus- ja pintamateriaaleja:*

*9. teräsputkikaide ja puiset käsijohteet, 10. tiilikate, 11. akustiikkalevyt, 12. mäntypaneloidut seinät ja puuovet,  
13. maalattu betonilattia, 14. ulkoseinän roiskeerappaus ja liuskekivisokkeli, 15. maalatut puiset katokset, 16. maalattu betoniseinä ja -lattia*









## 5. YHTEENVETO

Vehmaisten seurakuntatalon merkittävät muutostyöt tehtiin 1980-luvulla, jolloin rakennuksen lämmitystapa muutettiin ja asuintilojen huonejakoa muutettiin vastaamaan seurakuntatalon yhteiskäytön ja kerhotoiminnan tilatarpeita. Muutoksilla ei ole ollut mainittavaa vaikutusta rakennuksen arkkitehtuuriin, ja seurakuntatalo on säilyttänyt ulkopuolelta alkuperäisen ilmeensä. Kaupunkikuvallinen muutos on ollut huomattava, sillä seurakuntatalo rakennettiin vuonna 1956 peltöjen keskelle, ja suurin osa nykyisestä asutuksesta ja palveluista ovat täydentyneet sen ympärille vasta 1960-80-lukujen aikana. Sisätilojen pintamateriaaleja ja kalustusta on uusittu jonkin verran, mikä on vaikuttanut alkuperäiseen materiaalien ja värien kokonaisuutteen.

Seurakuntasali on rakennustaiteellisesti rakennuksen arvokkain osa. Mainittakoon myös ulkokatosten, ovien ja ikkunoiden detaljiikka sekä mittatilaustyönä tehdyt teräskäsijohteet. Julkisluvun suurirakeinen rappaus on tehty käsityönä ja olisi vastaavalla karkeudella nykypäivän koneellisella pumpumenetelmällä haastava tai mahdoton toteuttaa. 1950-luvun kirkollinen rakennus muodostaa mittakaavallisesti kontrastisen ja ajallisesti ainutlaatuisen kerrostuman Vehmaisten kaupunkirakenteeseen.

Rakennuksen keski-, ylä- ja kellarikerroksien tilat ovat pääosin käyttökuntoisia, joskin kellarissa on papin asunnon alapuolella havaittavissa kosteusongelmia. Keskikerroksen diakonissan vastaanoton puoliset tilat eivät täytä ainakaan ilmanvaihdon osalta nykyvaatimuksia. Yhtäältä tilat vaativat laajaa peruskorjausta ja ovat tällä hetkellä vain osittain käyttökuntoisia, toisaalta rakennuksen ulkovaipan massiivitiilirakenteet ja alapohjan sekä yläpohjan rakenteet ovat pitkäikäisiä ja teknisesti toimintavarmoja.



*Kuvassa Messukylän seurakuntatalon seurakuntasali. Mikael Nordenswan suunnitteli samana vuonna sekä Messukylän että Vehmaisten seurakuntatalot. Seurakuntasalien alttariseinät ovat keskenään lähes samanlaiset. (vrt. s. 28 kuva) Kuva: Tampereen seurakunnat.*



## 6. LÄHTEET

### Kirjalliset lähteet

Kirveslahti, Maria. 2011. Rakennetun ympäristön muuttuminen : Tampereen Vehmainen. Opinnäytetyö Lahden ammattikorkeakoulu.

Lehtimäki, Terhi; Lyytinen, Hanna. Siunauskappeli rakennustyyppinä. Evankelis-luterilaisten seurakuntien siunauskappeli 1917-2000. Museovirasto. 2015.

Vehmainen, Holvasti, Leinola Alueraportti 1993. Tampereen kaupungin kaavoitusyksikön julkaisuja 1/1993. Tampere: Tampereen kaupungin painatuskeskus

Vehmainen, Holvasti, Leinola Rakentamistapaohjeita 1993. Tampereen kaavoitusyksikön julkaisuja 2/1993. Tampere: Tampereen kaupungin painatuskeskus

Wacklin, M. 2002. Vehmainen - Kartanon kupeesta kaupunkikyläksi. Tampere: Kirjapaino Hermes Oy

Wainio, E. & Lehtonen, H. 1986. Maaseutukuntien vanhimmat yhtenäiset pientaloalueet. Helsinki: Ympäristöministeriö kaavoitus- ja rakennusosasto

### Verkkolähteet

Tampereen seurakuntayhtymän verkkosivut. [https://tampereenseurakunnat.fi/kirkko\\_tampereella/seurakuntayhtyma/historia/1950-1969#ceb55dab](https://tampereenseurakunnat.fi/kirkko_tampereella/seurakuntayhtyma/historia/1950-1969#ceb55dab)

Tampereen kaupungin karttapalvelu. <https://kartat.tampere.fi/oskari/>

[https://www.tampere.fi/tiedostot/k/LC7JcXmJx/Kantakaupungin\\_ymparisto\\_ja\\_maisemaselvitys.pdf](https://www.tampere.fi/tiedostot/k/LC7JcXmJx/Kantakaupungin_ymparisto_ja_maisemaselvitys.pdf)

[https://www.tampere.fi/ytoteto/aka/nahtavillaolevat/8455/selvitykset/8455\\_vehmainen\\_kaukaniemi\\_kulttuurihistoria.pdf](https://www.tampere.fi/ytoteto/aka/nahtavillaolevat/8455/selvitykset/8455_vehmainen_kaukaniemi_kulttuurihistoria.pdf)

### Kuvalähteet

Oskari-karttapalvelu, Tampereen kaupunki

Tampereen seurakuntayhtymän arkisto

Muut valokuvat jollei toisin mainita: Arkkitehtitoimisto NOAN Oy

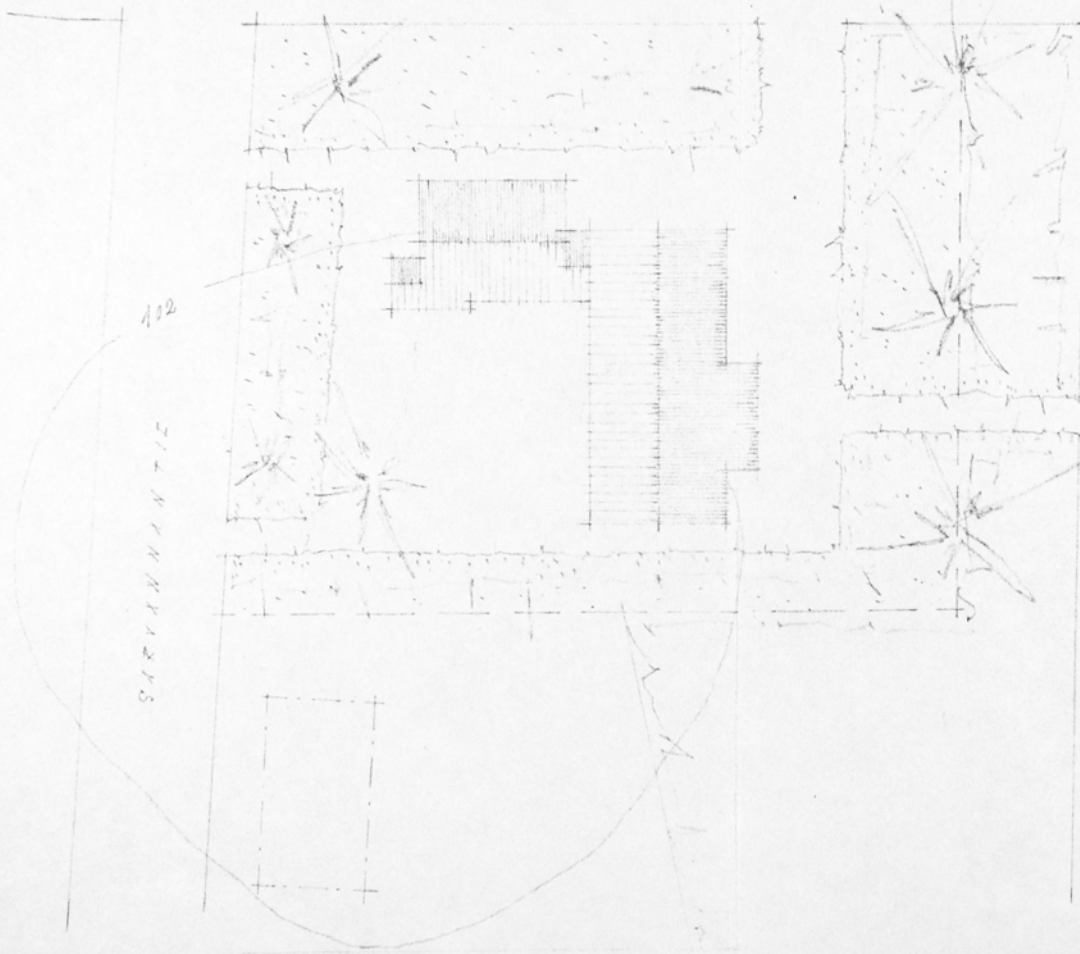
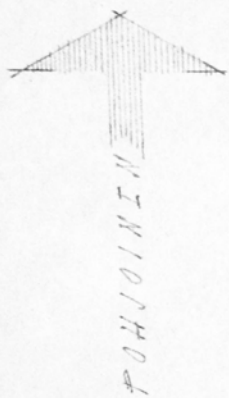
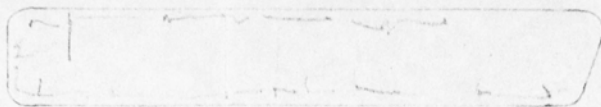
## Liitteet



SEURAKUNTATILIO

VEHMAINEN

Asemapiirros



112

SARVANNANTIE

KAAKSIKIVENTIE



ASEMAPIIRROS

1/500

TAMPERE TOUKOK-54

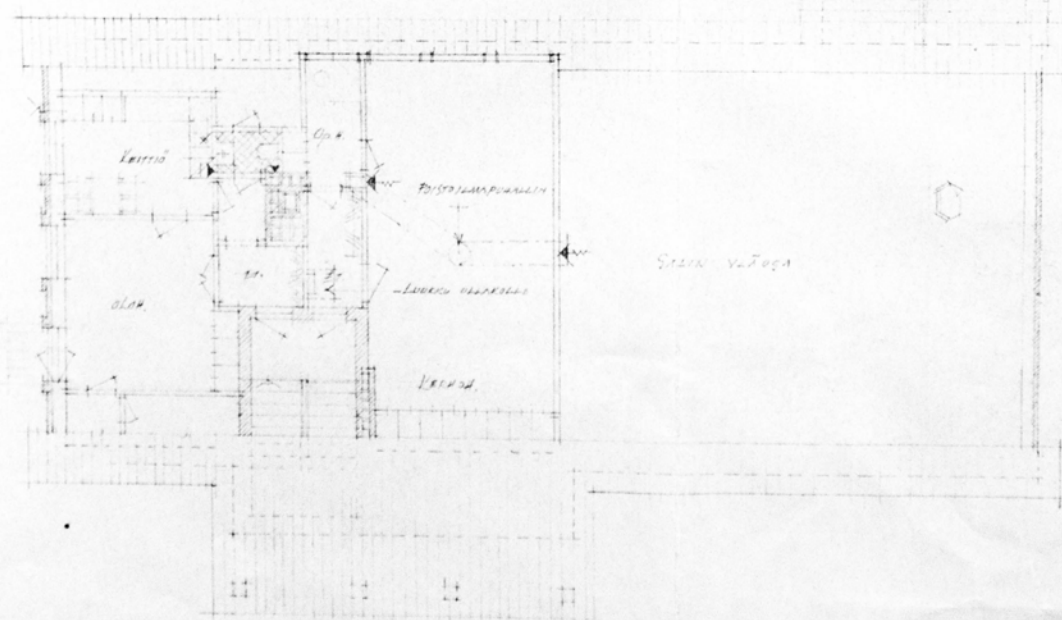
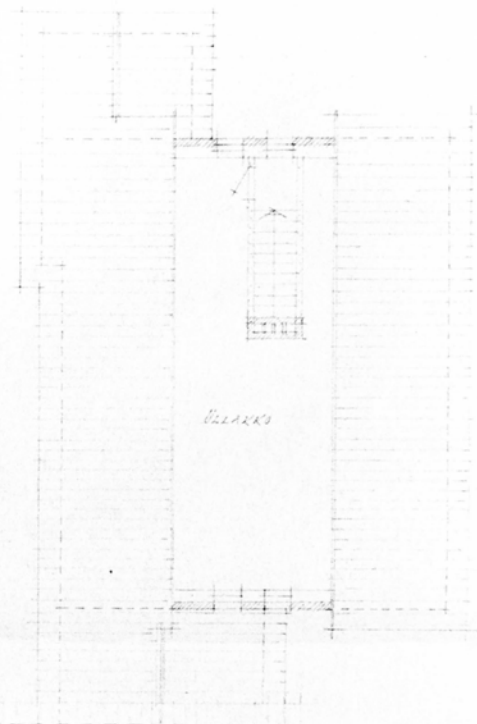
M. Nordenswan





BEVAARUNSTATALL  
VERHAALINGEN

KESKIKERROS 1/100



TAMPERE TUURON-FIN

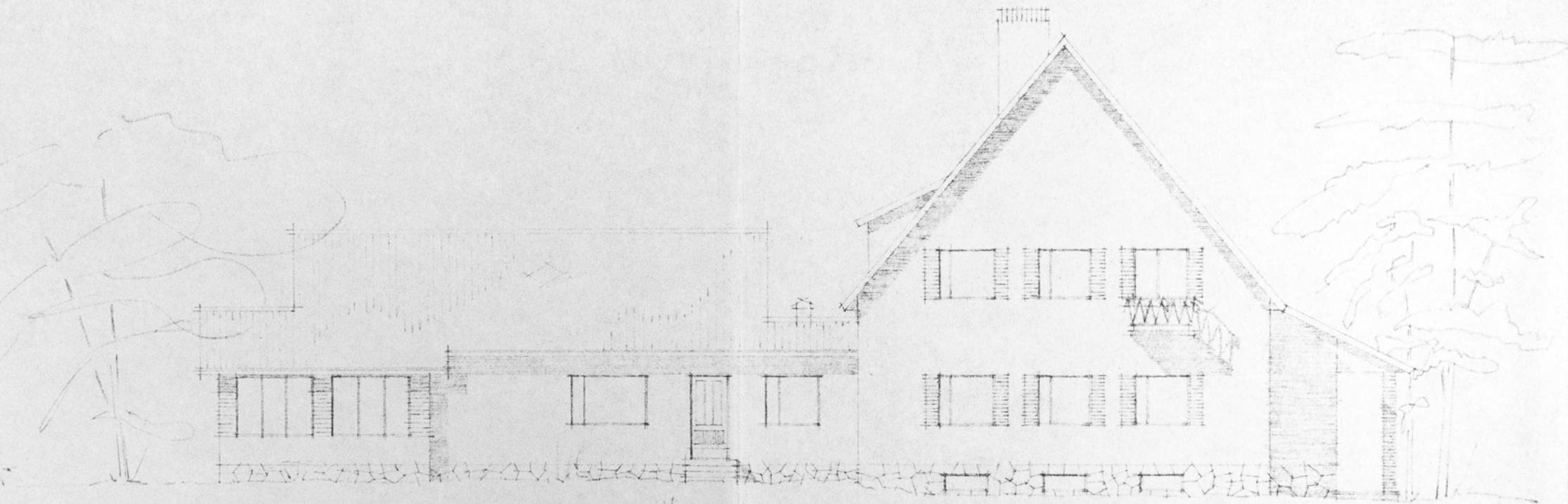
M. Heikkinen





*Julkisivu etelään*

BEURAKUNTTITALO  
VÄHÄMÄINEN



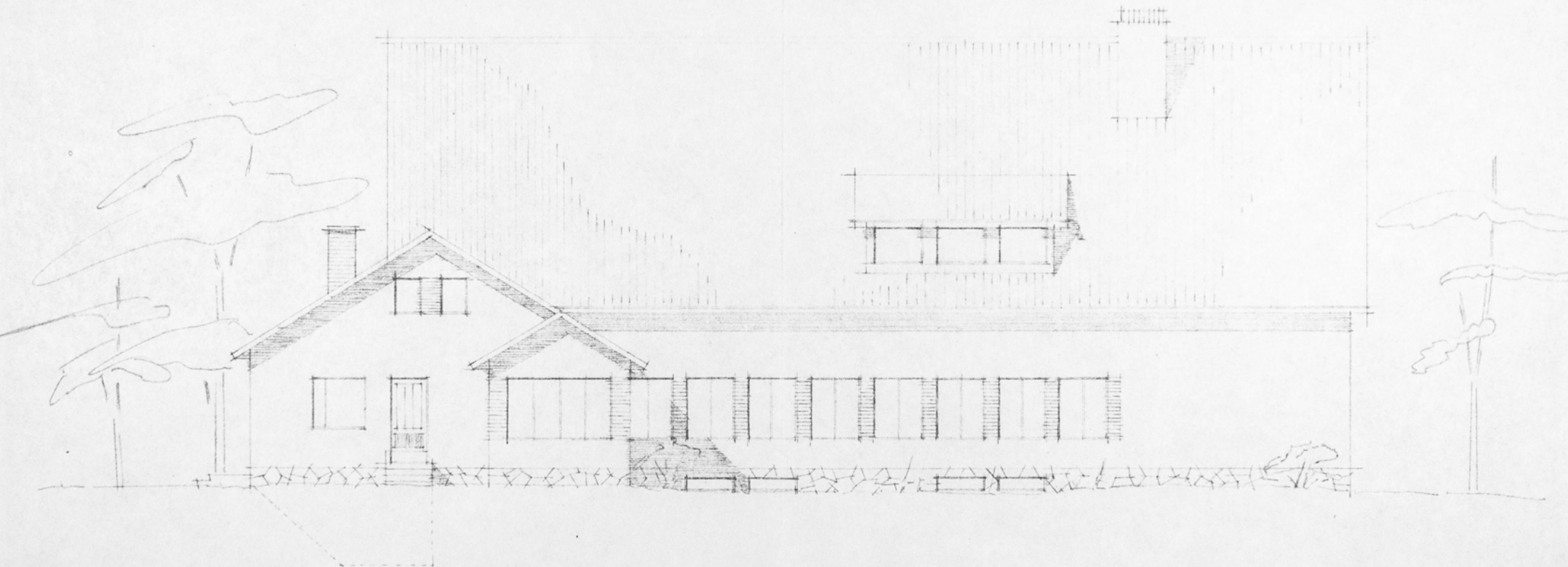
JULKISIVU ETELÄIN 1/100

TAMPERE TOUKOK-54

*M. Nordenswan*



SEURAKUNTATALO  
VEHMAINEN

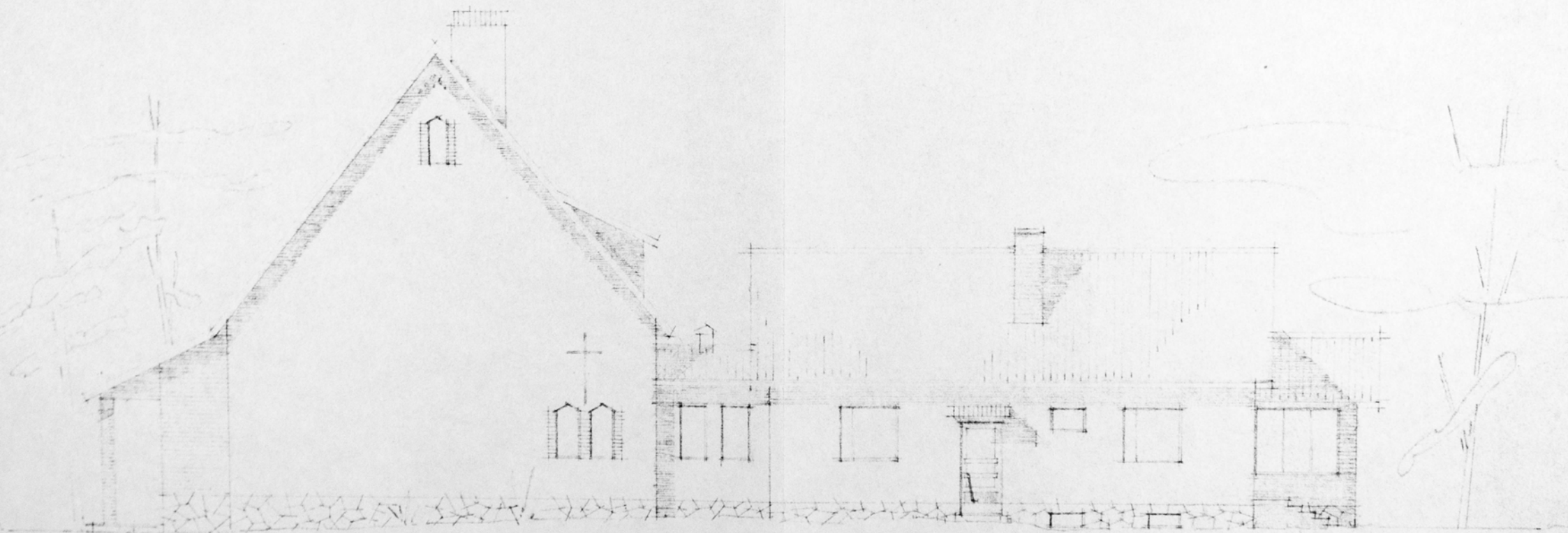


JULKISIVU LÄNTEEN 1/100

TAMPERE TOUKOK-54  
M. Nordenswan



SEURAKUNTATILIT  
VEMMINEN

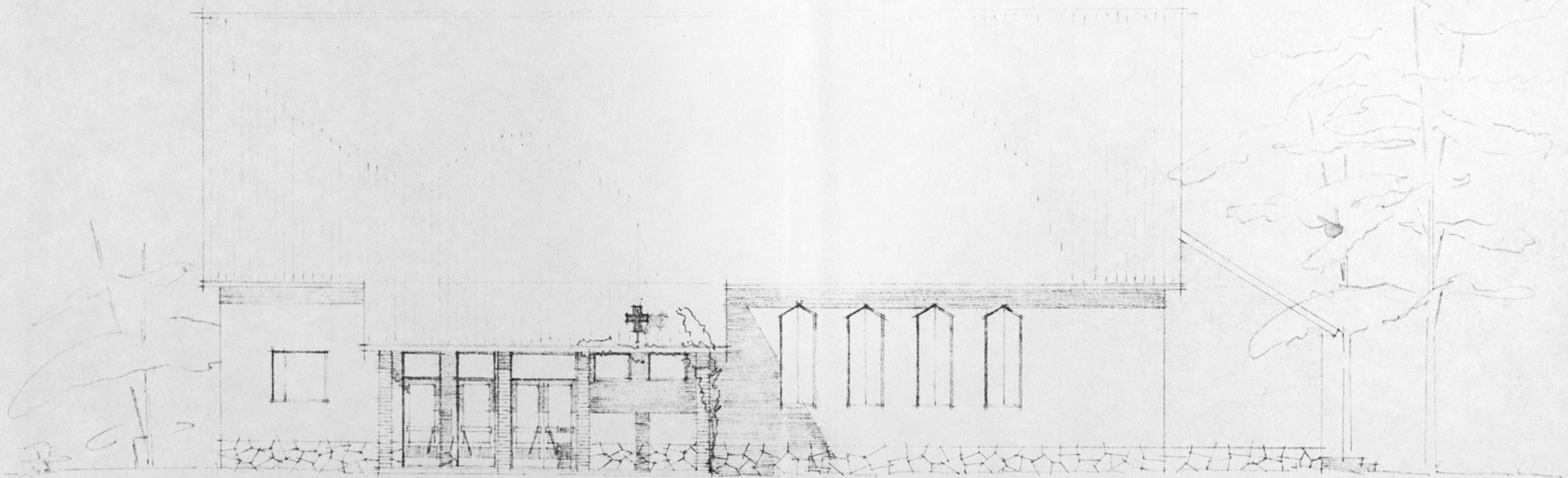


JULKISIVU POHJOISEEN 1/100

TAMPERE TUUKKES-34  
M. Nordin



LEIPÄKUNTALAITOS  
VÄHÄLÄINEN



JULKISIVU ITÄÄN 1/100

TAMPERE TOUKOKU-24  
M. Anttonen





## Vehmaisten seurakuntatalo

Rakennushistoriaselvitys 2.8.2021  
Arkkitehtitoimisto NOAN Oy  
etunimi.sukunimi@noan.fi

Työryhmä:  
Lassi Viitanen  
Justiina Mäenpää  
Sara Rajala

NOAN  
architecturestudio





2021 ©

Arkkitehtitoimisto NOAN Oy