

Sirén

Tampereen työväen teatteri Rakennusinventointi 2012



Pirkanmaan maakuntamuseo, Kulttuuriympäristöyksikkö
Heli Haavisto

Tampereen Työväen Teatterin rakennusinventointi

Heli Haavisto
Pirkanmaan maakuntamuseo, Kulttuuriympäristöyksikkö 2012

Sisällys

Hanke

Johdanto.....	1
---------------	---

Rakennetun ympäristön kohde:

Tampereen työväen teatteri, julkisivut.....	4
Historia.....	5
Ympäristö ja pihapiiri.....	5
Kirjallisuus ja lähteet.....	5

Kulttuurihistorialliset arvot.....	6
---	----------

Toimenpidesuosituksset.....	6
------------------------------------	----------

Sisätilat

3. krs Kahviotila.....	7
1. krs Yleisö WC-tilat.....	8
3.-4. krs Suuri näyttämö, katsomo ja parvet.....	9
2. krs Kahviotilat.....	14
1. krs Lämpö, portaikko ja sisäänkäynnit.....	15
Henkilökunnan tilat.....	17

Liitteet

Kuvaliite 1 Julkisivu itä	
Kuvaliite 2 Julkisivu etelä	
Kuvaliite 3 Julkisivu länsi	
Kuvaliite 4 (1-2) Lämpö, portaikko 1.krs	
Kuvaliite 5 Yleisö WC-tilat 1. krs	
Kuvaliite 6 Kahviotilat 2.krs	
Kuvaliite 7 Kahviotilat 3.krs, Yhdyskäytävä ja eteinen 4.krs	
Kuvaliite 8 Aitio ja parvi 4.krs	

Asemapiirros

Pohjakaava katsomotila 1985	
Pohjakaava katsomotila muutosalueet	

TAMPEREEN TYÖVÄEN TEATTERIN RAKENNUSINVENTOINTI



Heli Haavisto 17.4.2012

Kunta	Tampere
Vanha kunta	
Hankkeen tyyppi	Rakennusinventointi
Vastuutaho/vastuuhenkilö	Tuija-Liisa Soininen, inventoinnin ohjaajana Hannele Kuitunen
Työpanos	Kenttätyönjohtaja 2 vkoa
Hankkeen alkupvm	16.04.2012
Hankkeen loppupvm	27.04.2012
Hankkeen lyhyt kuvaus	

Tampereen Työväen Teatterin vuonna 1985 valmistuneen rakennuksen inventointi teatterin laajennus- ja muutossuunnitelmiin (2012-2015) liittyen.

Johdanto

Rakennusinventoinnin kohteena on Tampereen työväen teatterin talosäätiön kiinteistö osoitteessa Hämeenpuisto 30-32. Rakennus sijaitsee Kaakinmaan (VI) kaupunginosassa, Hämeenpuiston reunalla. Hämeenpuiston alue on valtakunnallisesti merkittäväksi arvotettu rakennettu ympäristö. Tampereen työväen teatterin uusi rakennus on valmistunut 1985 ja sen ovat suunnitelleet Marjatta ja Martti Jaatinen.

Tutkimus toteutettiin huhtikuussa 2012 Pirkanmaan maakuntamuseossa, jossa työstä vastaa kulttuuriympäristön päällikkö Tuija-Liisa Soininen. Inventoinnin ja raportoinnin laati tutkija, FM Heli Haavisto. Työn ohjaajana on toiminut rakennustutkija Hannele Kuitunen. Inventointi on Tampereen Työväen Teatterin lisärakentamista ja sisätilamuutoksia varten tarvittava kulttuurihistoriallinen arvoselvitys. Selvitys soveltuu laajennus- ja kunnostustöiden lähtöaineistoksi.

Rakennusinventoinnissa on kartoitettu rakennuksen ulkoasun keskeiset piirteet ja suhde 1980-luvun julkiseen rakentamiseen Tampereella ja ajan teatterirakentamiseen Suomessa. Inventointi keskittyy pääosin muutosten kohteena oleviin rakennuksen osiin. Rakennuksen sisätiloista käydään läpi keskeiset muutoskohdat; suuren näyttämön katsomotilat, lämpiö ja yleisötilat sekä yleisesti rakennuksen sisätilojen arkkitehtonisesti arvokkaat piirteet. Rakennuksen sisätilat ovat säilyneet pääosin alkuperäisessä tilassa.

Hankealue

VI Kaakinmaa, Tampereen työväen teatteri

Hankkeeseen liittyvät alueet

VI Kaakinmaa



*Panimon sisäpihalta Koulukadulle.
Miinu Mäkelä 01.04.2010 00:00:00*

Nimi	VI Kaakinmaa
Kunta	Tampere
Vanha kunta	
Kylä	
Kaupunginosa	VI Kaakinmaa
Alueluokka	Hallinnollinen alue
Aluetyyppi	kaupunkikortteli

Kulttuurihistorialliset arvot

Rakennushistoriallinen arvo
Historiallinen arvo
Ympäristöarvo
Arvojen perustelu
Arvoluokka

Tampereen Työväen teatterin inventoialue

Nimi	Tampereen Työväen teatterin inventoialue
Kunta	Tampere
Vanha kunta	
Kylä	
Kaupunginosa	
Alueluokka	Muu hanke- tai tutkimusalue
Aluetyyppi	

Kulttuurihistorialliset arvot

- Rakennushistoriallinen arvo
- Historiallinen arvo
- Ympäristöarvo
- Arvojen perustelu
- Arvoluokka

Rakennetun ympäristön kohteet

Hämeenpuisto 30-32 , 2012/0003



Hämeenpuiston puoleinen julkisivu, kuvattuna etelästä päin.
Heli Haavisto 25.04.2012 10:14:44

Nimi	Tampereen työväen teatteri
Inventointinumero	2012/0003
Kunta	Tampere
Kaupunginosa	VI Kaakinmaa
Kiinteistötunnus	837-106-0087-0011
Osoite	Hämeenpuisto 30-32
Kohdetyyppi	kulttuuri
Inventointipäivämäärä	27.04.2012

Kuvaus

TAMPEREEN TYÖVÄEN TEATTERI

Tampereen työväen teatteri sijaitsee Tampereen keskustassa Hämeenpuiston varrella. Rakennus on valmistunut 1985 ja sen ovat suunnitelleet arkkitehdit Marjatta ja Martti Jaatinen. Työväenteatteri on näyttävä punatiilinen rakennus, jonka Hämeenpuiston puoleista julkisivua hallitsee kaksikerroksinen ikkunaosio. Rakennuksen keskiosassa kohoaa massiivinen katsomo- ja näyttämöosa, joka on tunnusomainen teatterirakennukselle.

JULKISIVUT

JULKISIVU HÄMEENPUISTOON, itäinen julkisivu KTS. KUVALIITE 1

Hämeenpuiston puoleinen itäjulkisivu on rakennuksen pääjulkisivu. Pääsisäänkäynnit sijaitsevat Satamakadun puolella etelässä ja Hämeenpuiston puolella rakennuksen keskiosassa. Rakennus sijoittuu tiiviisti 1899 valmistuneen Tampereen työväentalon viereen. Työväenteatteri toimi vanhan työväentalon näyttämöillä 80 vuotta, uuden rakennuksen valmistumiseen saakka. Rakennukset muodostavat vanhan ja uuden teatterirakennuksen kompleksin. Hämeenpuiston varressa olevat rakennukset rytmittyvät kiinnostavalla tavalla yhteen huolimatta lähes sadan vuoden erosta rakennusajankohdassa. Ne muodostavat yhtenäisen seinämän Hallituskadun ja Satamakadun välille. Vanhaa työväentaloa hallitsee Hallituskadun kulmassa oleva kahdeksankerroksinen torniosa, jota uuden rakennuksen 8.kerrokseen nouseva keskiosa tasapainottaa.

Teatterirakennuksen itäjulkisivu on muodoiltaan vaihteleva. Rakennus kiinnittyy pohjoispäädystään työväentaloon korkealla punatiiliosalla. Matalaan (2-3 kerrosta) välisään on suunnitteilla korotus. Välisään rakennusta rytmittää kolme tiilipilaria, jotka katkovat kapeaa ikkunanauhaa. Rakennuksen keskiosan kattotasannetta reunustaa siro tiilikaide.

Eteläpäädyssä on rakennuksen ulkoasua hallitseva massiivinen ikkunaelementti. Eteläpääty on rakennuksen yleisötoiminnan keskus. Siinä sijaitsevat pohjoinen ja eteläinen sisäänkäynti, joiden välissä on valoisa aulatilaa. Eteläpäädyn alaosassa (1 krs) on korkeat, kaksikerroksiset ikkunat joka suuntaan. Aula näkyy ulos valaistuna, samoin 2. ja 3. kerroksen kahviotilat. Teatterirakennuksen julkinen luonne ilmenee myös toiminnan näkymisenä ulospäin. Rakennuksen tiilipinta korostuu erityisesti ikkunaosan takana kohoavassa näyttämötornissa, jonka alla sijaitsevat katsomo ja näyttämötilat.

JULKISIVU SATAMAKADULLE, etelään KTS. KUVALIITE 2

Satamakadun puoli rakennusta on ilmeeltään hillitty. Satamakadun puoleisen sisäänkäynnin yläpuolella on kevyt katos. Rakennuksen pitkä tiiliseinä muodostaa muurin Satamakadun varteen. Seinustaa keventävät ja rytmittävät kapeat ikkunanauhat. Länsipäädyn alapuolella on rakennuksen parkkihalli. Satamakadun vilkas liikenne ja tiivis rakentaminen rajaa näkymää etelän puolelta.

JULKISIVU PÄINKADULLE, länteen KTS. KUVALIITE 3

Länsipuolella palataan jälleen kaksikerroksisiin ikkunoihin, jotka keventävät julkisivua. Alemman ikkunan paikalla on tummanruskeat alumiinilevyt. Päinkadun puolella on rakennuksen henkilökunnan sisäänkäynti. Sisäänkäyntiin johtaa lyhyt

ajoliuska, joka seuraa L-muotoisen rakennuksen seinustaa. Liuskan vieressä on matalat portaat. Ajotien vasemmalla puolella sijaitsee ympäröivien rakennusten sisäpihalla oleva parkkitasanne. Parkkitasanteen takana teatterirakennuksen länsiseinä nousee monikerroksisena. Ikkunanauhan päällä on tummanruskea alumiiniosa. Rakennuksen pohjoisseinä on lähes kiinni viereisissä rakennuksissa.

SISÄTILAT

Rakennuksen sisätiloja on käsitelty erikseen Sisätilat -osassa.

Historia

TAMPEREEN TYÖVÄENTEATTERIN RAKENNUSTEN HISTORIA

Tampereen Työväenyhdistys perustettiin vuonna 1887. Poliittisen toiminnan lisäksi yhdistys järjesti monenlaista vapaa-ajan toimintaa. Vuonna 1889 Työväenyhdistys osti nykyisen tontin, jolla sijainnut puinen koulu kunnostettiin yhdistyksen toimitilaksi. Teatteritoiminta alkoi 1901 ja ensimmäisen esitysten pitopaikkana oli työväentalon puurakennus.

Vuonna 1900 työväenyhdistyksen tontille valmistui Heikki Tiitolan suunnittelema kolmikerroksinen kivitalo. Muutamaa vuotta myöhemmin (1905) tontille valmistui Lambert Pettersonin suunnittelema kokous- ja juhlasalirakennus, josta teatteri sai uudet toimitilat. Työväenyhdistyksen rakennusta laajennettiin 1912 Heikki Kaartisen suunnitelmien mukaan. Vanhaa rakennusosaa korotettiin ja esplanadin varrelle nousi uusi viisikerroksinen kivirakennus. Vuonna 1930 taloon lisättiin Bertel Srömmerin suunnitelma pohjoissiipi. Samalla Hämeenpuiston kulmaosa korotettiin kahdeksankerroksiseksi. Torniosassa sijaitseva Konsun sali on tamperelaisille merkittävä juhla- ja kokoontumispaikka.

UUSI TEATTERIRAKENNUS 1985

Jo 1930-luvulla oli pyritty yhdistämään samassa kaupungissa toimivat kaksi teatteria – työväen ja porvariston ylläpitämät – yhdeksi, jota kaupunki olisi tukenut. Sotienjälkeinen taloudellinen niukkuus ja valtionavun karsiminen lisäsivät painetta teattereiden yhdistämiseen. Tampereen Työväen Teatteri selvisi yhdistämispaineista ja on nykyään Suomen ainoa ammattimaisesti toimiva työväenteatteri.

Suunnitelmia uudesta teatterirakennuksesta oli jo sodan jälkeen, 1940–50-luvun taitteessa. 1960-luvulla teatterit alettiin mieltää osaksi kaupungin asukkaalleen tarjoamaa palvelua. Teattereiden katsojamäärät kaksinkertaistuivat vuosien 1953 ja 1973 välillä. Teatteritaloista alkoi muodostua kaupungeille merkittävä statussymboli. Suuren kaupunginteatterin katsottiin lisäävän kaupungin arvovaltaa ja tuovan turistien myötä myös taloudellista hyötyä. 1960-luvulla rakennettiin uudet suuret teatterit Turkuun, Helsinkiin, Kuopioon ja Ouluun.

Tampereen työväen teatterin suunnittelukilpailu järjestettiin 1970-luvun alkupuolella, samaan aikaan kun kaupungissa oli käynnissä kiiwas keskustelu vanhojen punatiilien tehdasrakennusten säilyttämisestä. Voittajatyöksi valittiin Marjatta ja Martti Jaatisen suunnittelema massiivinen punatiilirakennus. Rakentaminen aloitettiin 1982 ja uusi osa valmistui 1985.

Ympäristö ja pihapiiri

Tampereen työväen teatteri sijaitsee Tampereen keskustassa Kaakinmaan (VI) kaupunginosassa. Alue on tiiviisti rakennettua keskusta-alueetta, jota rajaavat pohjoisessa Pynnikin kirkkopuisto, idässä Hämeenpuisto ja etelässä Eteläpuisto. Lännessä Kaakinmaata rajaa Mariankatu. Koko tontin täyttävän teatterirakennuksen itäpuolella kulkee Hämeen puistotie, jonka takana on Hämeenpuisto. Eteläpuolella on Satamakatu, lännessä Papinkatu ja pohjoisessa rakennus rajautuu ympäröiviin rakennuksiin. Julkisviuista itäpuoli on näyttävä, muut puolet osa kaupunkirakentamista.

Hämeenpuiston alue on arvetettu valtakunnallisesti merkittäväksi rakennetuksi ympäristöksi. Puiston ympäristöön rakennettiin 1980-luvulla kaksi merkittävää kohdetta, jotka vaikuttivat paljon sen ulkoasuun. Raili ja Reima Pietilän suunnittelema Tampereen pääkirjasto Metso valmistui Hämeenpuiston varrelle 1983–1986. Tampereen työväenteatterin rakennus valmistui samoihin aikoihin, 1982–1985. Näyttävät julkiset rakennukset lisäsivät Hämeenpuiston vilkkautta. Puistossa on aiemmin sijainnut mm. laululava ja kioskeja. Perinteisesti esplanadina ja vapaa-ajan paikkana toiminut puisto sai reunoilleen uuden teatterin ja kirjaston, jotka vahvistivat sen asemaa vapaa-ajan keskuksena.

Kaakinmaalla sijaitsee useita historiallisesti ja arkkitehtonisesti merkittäviä vanhoja rakennuksia. Aleksanterin kirkon vierellä sijaitsevan Aleksanterin koulu valmistui 1886. Punatiilinen Reaalilyseo>Lastentarhaopettajaopisto sijaitsee Hallituskadun varrella. Työväenteatterin välittömässä läheisyydessä, Satamakadun eteläpuolella sijaitsee Wivi Lönnin suunnittelema Tyttölyseo/Pynnikin koulu. Alueella on kaksi suurta vuosisadan vaihteen tehdasrakennusta, Klingendahlin punatiilinen tehdasrakennus Hämeenpuiston eteläpäädyssä (1897, 1904–1905) ja Satamakadun trikoon rakennus (1906, 1916–1928).

Kirjalliset lähteet

Kirjallisuutta

Niemelä, Jari. Tiilestä tehty Tampere – punatiilirakennuksia eilen, tänään ja huomenna. Tampere-Seura ry.

Tampere 2006.

Rajala, Panu. Titaanien teatteri. Tampereen työväen Teatteri 1918–1964. Tampereen työväen teatteri oy. Tampere 1995.

Standertskjöld, Elina. Arkkitehtuurimme vuosikymmenet 1960–1980. Suomen rakennustaiteen museo, Rakennustieto Oy. 2011.

Tampereen kantakaupungin rakennuskulttuuri 1998. Tampereen kaupungin ympäristötoimi kaavoitusyksikkö, julkaisuja 2/98. Tampere 1998.

Internet-lähteet

<http://muistot.hs.fi/muistokirjoitus/519/marjatta-jaatinen>

<http://muistot.hs.fi/muistokirjoitus/2343/martti-jaatinen>

Kulttuurihistorialliset arvot

Rakennushistoriallinen arvo

arkkitehtoninen

Historiallinen arvo

sivistyshistoria

Ympäristöarvo

maisemallisesti keskeinen sijainti

Arvojen perustelu

Tampereen työväen teatteri edustaa rakennusajankohtansa arkkitehtuurin keskeisiä piirteitä sekä julkisuudessa paljon käytyä keskustelua betonirakentamisen ja ihmisläheisempänä koetun tiiliarkkitehtuurin välillä. Rakennus edustaa regionalismia, paikallisen historian huomioimista suunnittelussa ja materiaalivalinnoissa. Tässä suhteessa työväenteatterilla on yhteys hieman aiemmin (1975–1979) valmistuneeseen Hervannan keskustan tiiliarkkitehtuuriin sekä laajemmin tamperelaiseen tiilirakennusperinteeseen.

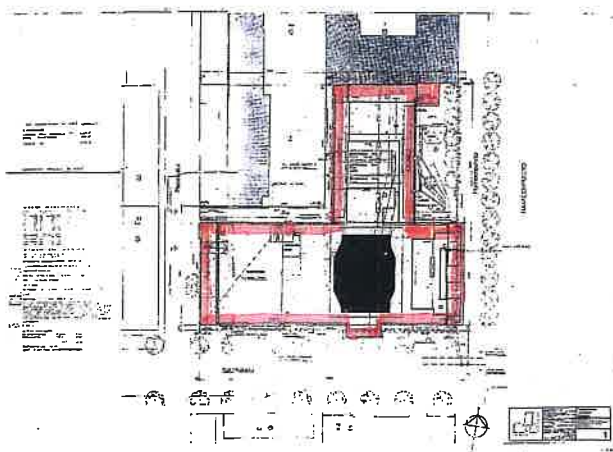
Teatterin ulko- ja sisätilat ovat säilyneet lähes alkuperäisessä asussaan. Rakennuksen ulkoasun tunnusomaiset piirteet ovat tiilimateriaali, keskiosan korkea näyttämötorni sekä Hämeenpuiston puoleisen pääjulkisivun ikkunaosa. Sisätiloissa yleisötilat ovat erittäin hyvin säilyneet. Materiaalit ja tilojen värit edustavat hyvin aikansa suunnittelua ja luovat yhtenäisen kokonaisuuden. Tiloissa on useita niitä varten suunniteltuja yksityiskohtia.

Rakennus sijaitsee Tampereen Hämeenpuiston valtakunnallisesti merkittäväksi rakennetuksi ympäristöksi arvotetulla alueella. Hämeenpuiston ilmeeseen vahvasti vaikuttava teatterirakennus toi 1980-luvun modernin punatiiliarkkitehtuurin näyttävälle paikalle Tampereen keskustaan.

Toimenpidesuosituksat

Rakennuksen ulkoasussa tulee säilyttää selvästi erottuvina sen tunnusomaiset piirteet, näyttämötorni ja Hämeenpuiston ikkunaosa. Lisärakentamisessa tulee huomioida rakennuksen arkkitehtoniset ominaispiirteet, tilajärjestelyt ja käytetyt materiaalit. Rakennuksen Hämeenpuiston puoleinen julkisivu on erityisen arvokas ja siihen kohdistuvassa lisärakentamisessa tulee käyttää harkintaa.

Sisätilan yleisötiloissa tulee säilyttää rakennukseen suunnitellut materiaali- ja väriratkaisut. Sisätilojen merkittävimmät piirteet ovat runsas tiilipinnan käyttö, madalletut katot ja niiden rakenteet, tumma yleisväritys ja hienot tilaan suunnitellut yksityiskohtat. Uudistuksissa on kiinnitettävä erityistä huomiota materiaalivalintoihin, yksityiskohtiin ja saman sisustuksellisen tason säilyttämiseen. Sisätilojen kulttuurihistorialliset arvot ja toimenpidesuosituksat on eritelty kohteittain.



Tampereen työväen teatterin asemapiirros.

Rakennukset

Tampereen työväen teatteri, kulttuuritalo, 001

Kiinteistötunnus	837-106-0087-0011
Osoite	Hämeenpuisto 30-32
Nykyinen käyttö	kulttuuri
Alkuperäinen käyttö	kulttuuri
Rakentamisajan luku	1985

Korjausvuodet	1995–96, 2001
Suunnittelija	Marjatta ja Martti Jaatinen
Rungon muoto	L-muoto (vinkkeli)
Kerroslukku	5
Pohjakaava	vapaa
Runko	tiilimuuraus
Vuoraus	tiili
Katemateriaali	huopa –saumattu pelti –saumattu
Katon muoto	tasa

Kulttuurihistorialliset arvot

Rakennushistoriallinen arvo	arkkitehtoninen
Historiallinen arvo	sivistyshistoria
Ympäristöarvo	maisemallisesti keskeinen sijainti
Arvojen perustelu	Kts. Rakennetun ympäristön kohde

Sisätilat

3.kerros kahviotilat



3. kerroksen kahviotilat, ikkuna Hämeenpuistoon päin.
Heli Haavisto 24.04.2012 13:21:05

Sisätilan nimi 3.kerros kahviotilat

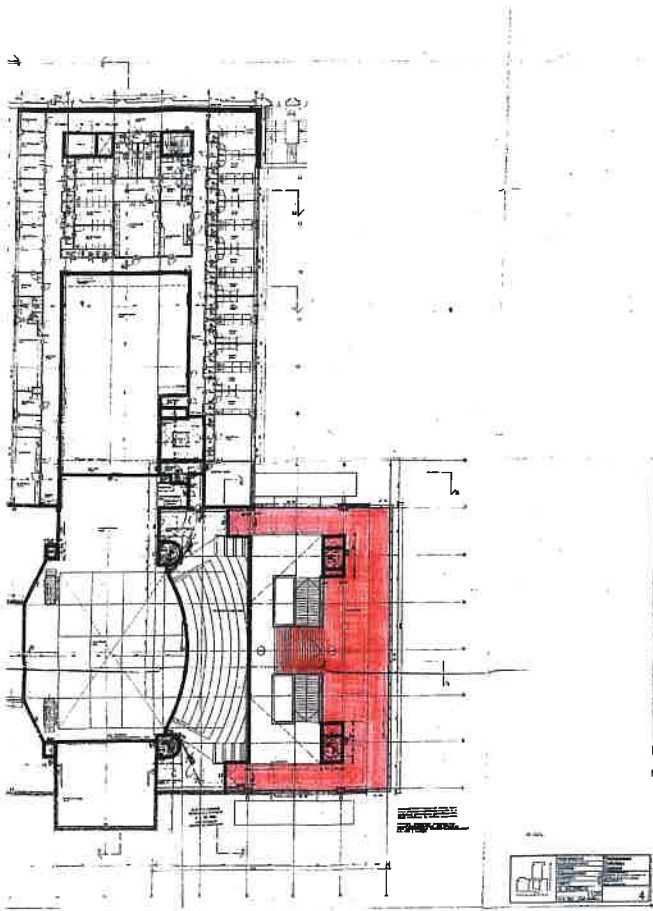
Kuvaus ja historia

Kolmanteen kerrokseen nousee toisesta kerroksesta tilan keskellä sijaitsevia näyttäviä portaita pitkin. Portaiden yläpäässä niiden molemmin puolin sijaitsevat kahviotasanteen myyntitiskit. Pöydät on sijoitettu Hämeenpuiston puoleisten suurten ikkunoiden alle ja niistä on hienot näkymät puistoon. Iltavalaistuksessa näyttävä kahvila näkyy hyvin myös ulospäin ja tuo esiin teatterirakennuksen julkista luonnetta.

Tilan pohjois- ja eteläpäädyssä on lyhyet käytävät kohti teatterisalin pääsisäänkäyntejä.

Kolmannen kerroksen yläpuolella on avoin tila, jossa näkyy 4.kerroksen yhdyskäytävä. Käytävä kulkee katsomon takana ja yhdistää parvikatsomot, ohjaamon ym. tiloja. Käytävän Hämeenpuiston puoleisessa seinämässä toistuu neliönmuotoinen puuritiikkö, joka on myös mm. aulan katon elementtinä.

KTS. KUVALIITE 7



3. kerros, kahviotilat

1 krs. Yleisön wc-tilat



Yleisö WC-tilat, aulan eteläpääty
Heli Haavisto 17.04.2012 12:50:03

Sisätilan nimi 1 krs. Yleisön wc-tilat

Kuvaus ja historia

Naisten wc-tila sijaitsee aulan eteläpäädyssä. Tilan etuosassa on eteinen, jossa on matala ruskea nahkasohva, puupöytä ja suuri peili. Eteistilan oikealla seinustalla on ovet siivostekomeroon ja portaikkoon, vasemmalla takana on varauloskäynti ja suoraan edessä on ovi wc-tiloihin.

Eteistila on hämärä ja tiilipintainen. Lattiasa jatkuu aulan tiililaattapinta ja seinissä on paljaat punatiilipinnat.

Sisäänkäynnin vieressä on n. 120 cm korkea lyhyt tiiliosio, jonka takana on upea punaruskea kulmasohva. Koko tila muistuttaa "saunakabinettia" mataline nahkakalusteineen, tiilipinnoiltaan ja hämärällä valaistuksellaan. Tilassa on erityisen kiehtova tunnelma ja sen tumma väritys vie ajatukset 1980-luvulle.

Sama värimaailma jatkuu selkeästi wc-tiloissakin. Lattia on punertavaa tiililaattaa, seinät erittäin tumman ruskeaa, kiiltäväpintaista kaakelia. Wc-koppien ovet ovat hyvin tumman ruskeat. Tilan katto on kaunista kuparipintaa ja siinä on upotetut pyöreät lamput. Wc-tilassa on ovelta suoraan edessä käytävä, jonka vasemmalla puolella ovat wc-kopit ja oikealla kolme erillistä

loosia, joissa on käsienpesualtaat.

Aulatilat pohjoispäädyssä sijaitsevat miesten WC ja uusi inva-WC. Miesten WC-tilat ovat säilyneet alkuperäisessä tilassaan ja niissä on samat arvokkaat piirteet (materiaalit, tumma väritys) kuin naisten puolellakin. Uusi inva-wc sen sijaan edustaa täysin mitäänsanomattomia sisustussuunnittelua väriensä ja käytettyjen materiaalien puolesta. Naisten ja miesten puolen upeat kiiltävät pinnat, ylelliset materiaalivalinnat ja kiinnostava sisustus loistavat poissaolollaan.

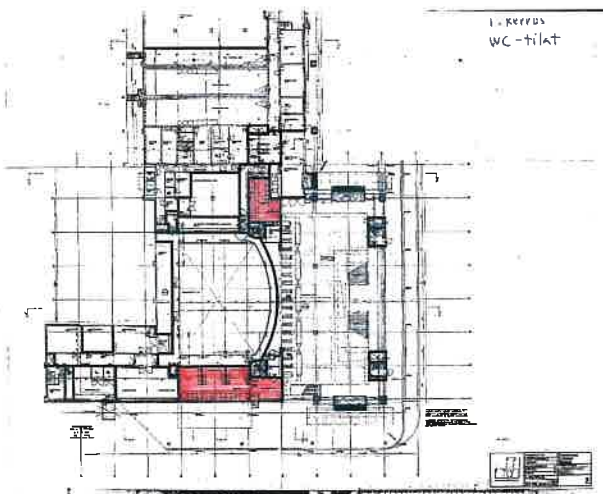
KTS. KUVALIITE 5

Toimenpidesuositukset

Teatterin yleisö wc-tiloissa on säilynyt tilan alkuperäinen tummasävyinen värimaailma, pintamateriaalit ja yksityiskohtia (mm. hieno katto ja valaisimet). Eteishuone ja wc-tilat muodostavat hienon yhtenäisen kokonaisuuden, jossa materiaalit ja värit ovat tarkkaan harkittuja. WC-tilat jatkavat väriyksiensä ja materiaaliensa kautta selkeästi aulan sisustusta ja tunnelmaa.

Mahdollisia uudistuksia tehtäessä tulisi kiinnittää erityistä huomioita aulan ja wc-tilan yhtenäiseen linjaan ja tilojen muodostamaan kokonaisuuteen. Wc-tilojen kabinettimaisuus, tumma väritys ja pintamateriaalit kertovat teatterin rakentamisajankohdasta ja edustavat kiinnostavasti oman aikansa tyyliä. Materiaalit ovat ylellisiä ja luovat tilaan vahvan tunnelman.

Tilojen alkuperäisten elementtien säilytystä tulisi harkita vahvasti. Erityisesti seinien kiiltävä kaakelipinta, kuparikatto ja lamput, lattian tumma sävy ja eteistilan tiilipinnat ja nahkasohva ovat arvokkaita osia sisustuksessa.



Yleisö WC-tilat, 1 krs.

3. -4. krs Suuri näyttämö, katsomo, parvet



Heli Haavisto 19.04.2012 14:18:10

Sisätilan nimi

3. -4. krs Suuri näyttämö, katsomo, parvet

Kuvaus ja historia

KATSOMO

Tampereen työvänteatterin suuri näyttämö ja katsomotilat ovat säilyneet lähes alkuperäisessä 1980-luvun asussaan. Näyttämötilan värit on vaihdettu tummanruskeasta mustaksi heti rakennuksen valmistumisen jälkeen. Muutamia muutoksia on tehty 1995–1996 ja 2001 remonteissa.

Katsomotilaa määrittää teatterille tyypillinen kaartuva muoto. Muoto korostuu toistuvissa rakenteissa kuten katon puuosissa, joiden sisällä on valonheittäjiä sekä takaseinän matalassa tiiliosassa. Katsomon yleissävvy on tummanruskea ja punertava, jota kirkastavat vahvan keltaiset istuimet.

Rakennuksen sisätiloissa yleisesti käytetty värimaailma näyttäytyy katsomossa erityisen hyvin. Katsomon tuolit on päällystetty voimakkaan keltaisella kankaalla, jonka kudottu pinta vielä lisää näyttävyyttä. Seinissä ja lattioissa on paljon paljasta tummanruskeaa tiilipintaa. Katsomon molemmin puolin laskeutuvissa portaissa on ruskea tiilipinta. Seinät portaiden vieressä ovat punertavaa tiiltä. Yksityiskohtana on kohotetun tiilipinnan muodostama viuhkamainen osa, johon on sijoitettu valaisimia. Katsomotilan alaosan seinissä on käytetty kangasverhoilua. Katon näyttävät puuosat ovat kellanpunaisia, metalliset osat kuparinvärisiä.

PARVET, KTS. KUALIITE 8

Kummallakin sivulla, portaiden yläpuolella on kapea parvi, jossa on istuimia. Parvien lattiat ovat puuta, seinät tummanruskealla kankaalla päällystettyjä ja katoissa on metalliritilikkö, johon lamput on upotettu. Tilat ovat erittäin pelkistettyjä ja seuraavat väriykseltään ja materiaaleiltaan muun katsomon tyyliä.

Kummaltakin parvelta johtaa ovi eteiseen ja sen takana olevalle käytävälle, joka yhdistää ohjaamo- ym teknisiä tiloja. Pohjoisessa eteistilassa on hissi ja kulku aitioon. Eteistiloissa on kierreportaikot kerrosten välillä.

AITIO, KTS. KUALIITE 8

Katsomon takaosassa on oikealla puolella pieni aitio. Aitio on matala tila, jossa on istuimia kahdessa rivissä. Etuosassa on aukko näyttämön suuntaan. Aitio vieressä keskellä sijaitsee ohjaamo ja muita teknisiä pieniä huoneita, jotka ovat osittain ohjaamon takana.

Toimenpidesuosituks

Katsomon luonteenomaisia elementtejä ovat voimakkaat kaareutuvat muodot, jotka toistuvat katon puurakenteissa ja takaseinän pitkässä kaartuvassa tiilipinnassa. Katsomo on väreiltään yhtenäinen. Tiilenpunainen, tummanruskea, kellanpunainen ja penkkien vahva keltainen muodostavat yhtenäisen kokonaisuuden.

Katsomotilassa tulisi säilyttää yhtenäinen, sille suunniteltu värimaailma. Lisärakentamisessa tulisi erityisesti huomioida katsomon kaartuva, nouseva perusmuoto sekä takaseinän yhtenäinen rakenne ja välttää niitä rikkovia rakennelmia. Tilassa olevat hienot yksityiskohdat tulee pyrkiä säilyttämään, esim. viuhkamainen tiilielementti portaiden vieressä olevilla seinillä ja katsomon yhtenäinen värimaailma. Materiaalivalinnoissa tulee seurata rakennuksessa käytettyjä materiaaleja.



Sisäänkäynti katsomoon, oikea puoli.
Heli Haavisto 19.4.2012



Katsomon oikea puoli. Yläparvelle on suunniteltu muutoksia.
Heli Haavisto 19.4.2012



*Katsomon tuoli.
Heli Haavisto 19.4.2012*



*Katsomon vasen puoli. Yläparvelle on suunniteltu muutoksia.
Heli Haavisto 19.4.2012*



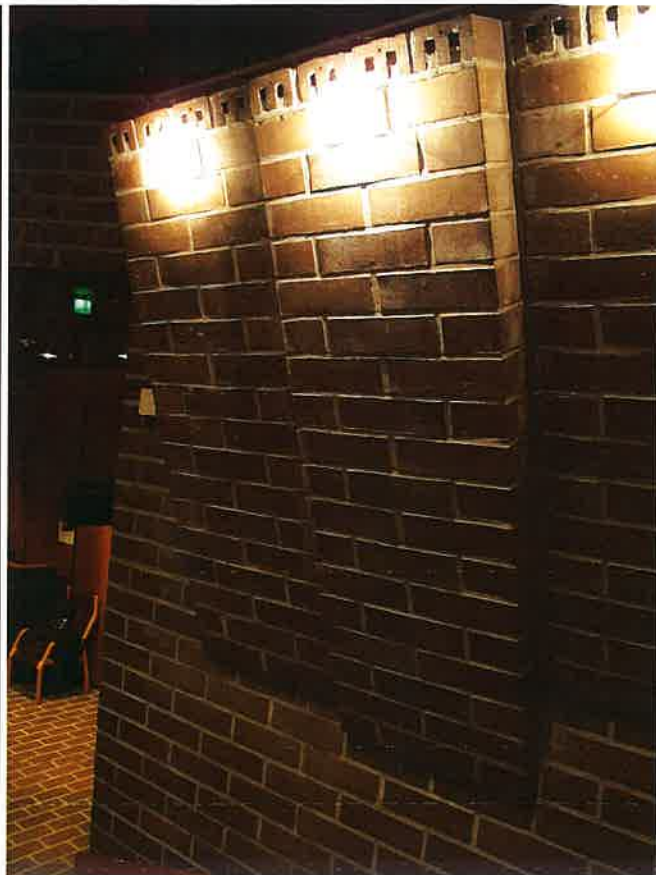
*Portaat, katsomon oikea puoli.
Heli Haavisto 19.4.2012*



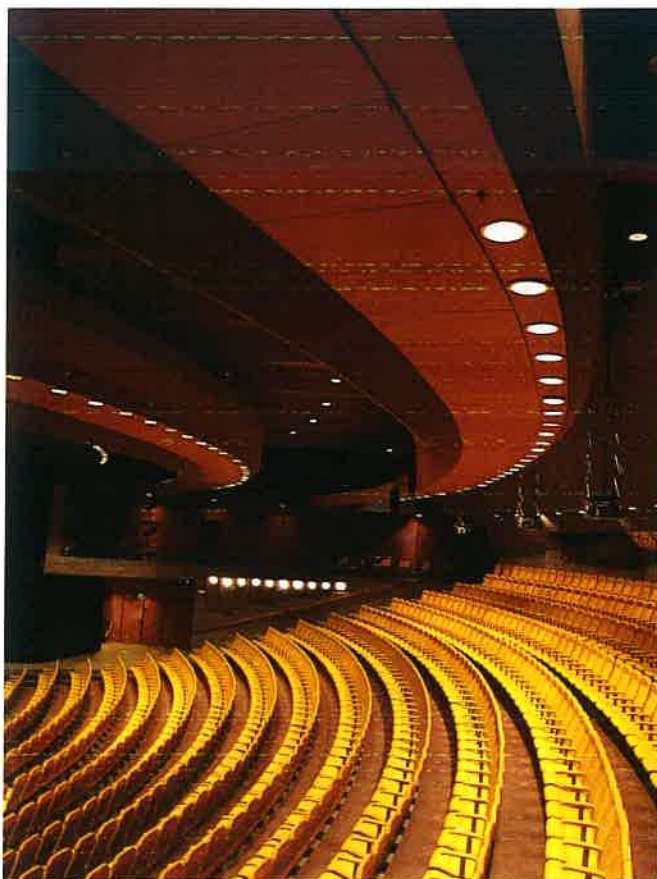
*Katon puuelementit ja kaartuva tiiliseinä katsomon takana.
Heli Haavisto 19.4.2012*



Kankaalla päällystetty ovi ja seinä, katsomon vasen puoli.
Heli Haavisto 19.4.2012



Tiiliseinän viuhkamainen elementti portaiden vieressä olevalla seinustalla, katsomon oikea puoli.
Heli Haavisto 19.4.2012



Katon kaartuvat puuosat.
Heli Haavisto 19.4.2012



Katsomon oikea puoli, yläparvi.
Heli Haavisto 19.4.2012



Aitio katsomon takaosassa oikealla.
Heli Haavisto 19.4.2012



Katsomon vasen puoli, yläparvi.
Heli Haavisto 19.4.2012



Portaikko, katsomon vasen puoli.
Heli Haavisto 19.4.2012



Katsomo keskellä, parvet molemmilla sivuilla. Takana aitio, ohjaamo ja tekniset tilat sekä yhdyskäytävä.

2. kerros Kahviotilat



Keskiosan portaikko, 2. kerros.
Heli Haavisto 17.04.2012 13:32:08

Sisätilan nimi

2. kerros Kahviotilat

Kuvaus ja historia

2. KRS KAHVIO

Ensimmäisen kerroksen aulatilasta nouseaan toiseen kerrokseen vastakkaisiin suuntiin, pohjoiseen ja etelään nousevia portaita pitkin. Portaiden lähellä kummassakin päädyssä on hissit.

Toisen kerroksen eteläpäädyssä on sivuportaat ja sisäänkäynti Elna- ja Eero -saliin. Pohjoispäädyssä on sisäänkäyntejä henkilökunnan tiloihin. Kahvipöydät sijaitsevat tilan etelä- ja pohjoispäädyissä, myyntitiskit ovat länsiseinustalla. Keskellä tilaa on kaksi tiilipylvästä, joiden ympärillä on samanlainen tyylikäs taso kuin porraskaiteessakin. Tila jakaantuu länsipuolen matalaan ja itäpuolen korkeaan osaan, kuten 1. kerroksessa. Kahvitilojen päällä tilaa madaltavat näyttämösaliin 3. kerroksessa johtavat parvet.

Tilan keskellä nousevat portaat 3. kerrokseen, jossa on lisää kahviloja sekä sisäänkäynnit näyttämölle. Koko tila on hyvin avoin ja ihmisten liike eri kerrosten välillä on näkyvillä. Erityisen hienoja piirteitä ovat keskiosan portaikko, länsiseinän näyttävä tiilipinta, koko tilan tummanruskea puulattia ja katon pinnat.

KTS. KUVALIITE 6

Toimenpidesuosituks

Tilan yleisilmeen ja luonteenomaisten piirteiden säilytys. Etenkin puulattia ja katon muodot, näyttävä portaikko ja tilaan suunnitellut elementit, kuten porraskaide, tiilipylvästä kierävä pöytätaaso ja valaisimet.



2. kerros, kahviotila

1. krs Lämpö, portaikko



Aula pohjoispäädystä kuvattuna.
Heli Haavisto 17.04.2012 15:18:05

Sisätilan nimi

1. krs Lämpö, portaikko

Kuvaus ja historia

SISÄÄNKÄYNNIT

Rakennuksessa on kaksi yleisön sisäänkäyntiä. Satamakadun varrella rakennuksen eteläpuolella olevan sisäänkäynnin päällä on pieni katos, jonka alla on lasiovet ja sisällä tuulikaappi. Vastakkaisella puolella, rakennuksen keskiosassa on toinen sisäänkäynti pohjoisen suuntaan, johon on vaihdettu 1995–96 tuulikaappi ja pyörivä ovi. Kumpikin sisäänkäynti on valoisa ja seinissä niiden ympärillä on useita ikkunoita.

AULA

Tampereen työväenteatterin sisäntuloaulassa korostuvat tilan kahtiajako matalaan ja korkeaan osaan, tiili- ja puupinnat sekä alkuperäiset sisustuselementit. Sisustuksessa on käytetty kellertäväsävyistä puuta, ruskeaa nahkaa ja kullanvärisiä yksityiskohtia, mm. portaikon kaiteissa.

Hämeenpuiston puoli eli itäpuoli on korkea avoin tila, jonka suuret ikkunat antavat paljon valoa. Aulan keskiosassa tilaa hallitsevat pohjoisen ja etelän suuntaan nousevat portaat. Portaikko jakaa aulatilaa ja luo kiinnostavan, juhlanan elementin.

Yleisö nousee ensin vastakkaisiin suuntiin toiseen kerrokseen, jonka keskellä portaat yhtyvät ja jatkuvat kolmanteen kerrokseen, jossa on näyttämösalin kaksi pääsisäänkäyntiä. Portaikon kaide on suunniteltu tilaan ja siinä on käytetty samoja materiaaleja kuin muussakin sisustuksessa, nahkaa ja kullanväristä metallia. Ikkunoiden alla on koko seinän leveydellä pitkä ruskea nahkasohva. Sohva jää hieman piiloon erilaisten myyntitiskien taakse, mutta on hieno osa aulan sisustusta.

Aulan länsiosassa on madallettu katto, samoin kuin sisäänkäyntien päällä. Valkoiseksi maalattu betoni muodostaa jyvän ristikon, jonka keskiosassa on puinen ritilikkö ja siihen upotetut pyöreät lamput. Tilan keskellä on jyhkeitä tiilipylväitä. Kummassakin päädyssä on suuri neliön muotoinen "kaappi", jossa on peilipinnat. Huonekaluina ovat muhkeat, neliön malliset ruskeat nahkasohvat. Ne heijastavat muodollaan katon puuritilikköjä ja samalla korostavat tilan mataluutta liittämällä lattialla olevan elementin katon muotoihin. Länsiseinustalla on pitkä tiilitiski, joka on päällystetty puulla. Tiskin takana sijaitsevat alkuperäiset puiset naulakot. Tilaa hallitsee värytyksellään punaruskea tiililaattalattia.

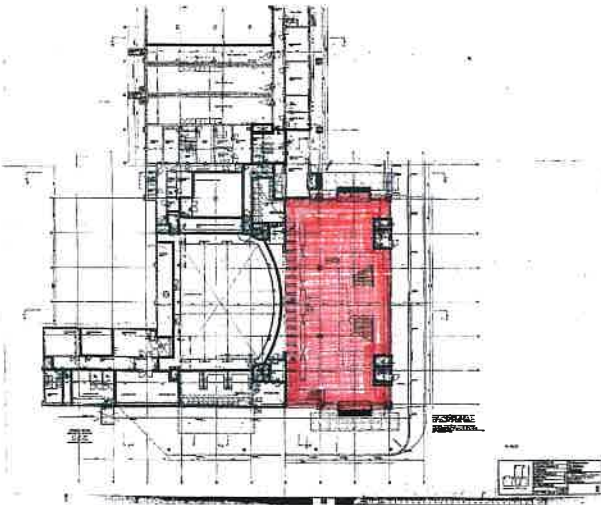
Aulan kummassakin päädyssä yleisö-wc -tilat. Pohjoispäädystä on sisäänkäynti teatterikauppaan ja sieltä sisälle henkilökunnan tiloihin. Eteläpäädyssä on sivuportaat 2. kerrokseen. Itäseinustalla kummassakin päädyssä on hissit.

KTS. KUVALIITE 4

Toimenpidesuositukset

Aulatila on säilynyt lähes alkuperäisessä asussaan. Tila edustaa hyvin aikansa arkkitehtuuria ja siinä korostuvat myös rakennuksen julkisivuissa käytetty tiilimateriaali. Aulan länsiosa alkuperäisine sisustuselementteineen on näyttävä ja omaleimainen. Tilassa on paljon hienoja yksityiskohtia, esimerkiksi portaikon leveä kaide, nahkakalusteet, puutiski ja naulakot, valaisimet, katon rakenne ja erilaiset tiilipinnat.

Tilan tilaratkaisut, tumma ruskehtava värytys, pintamateriaalit (tiili ja puu) ja etenkin hienot yksityiskohdat tulisi säilyttää.



Lämpö, portaikot 1. krs.

Henkilökunnan tilat, 1. krs



Heli Haavisto 19.04.2012 11:54:00

Sisätilan nimi Henkilökunnan tilat, 1. krs

Kuvaus ja historia

Teatterirakennuksessa on henkilökunnan tiloja kaikissa kerroksissa. Kerrosten välillä olevat portaikot ovat pelkistetyt, valkoiset seinät ja harmaat/punaruskeat portaat.

Henkilökunnan tiloissa on mm. toimistotiloja, kampaamo, ompelimo, lavastevarasto (alunperin rakennettu harjoittelutilaksi) jne. Tilan perusrakenteena ovat pitkät, kapeat käytävät, joista johtaa ovia toimisto- ym. tiloihin. Käytävien seinissä on paljas tiilipinta, katto on kuparin värinen ja siinä on upotetut pyöreät lamput.

Ovet ovat tumman punaruskeita ja lattia on vaalea.

Toimenpidesuosituks

Tilan perusrakenne, pitkät käytävät, joista on yksittäiset sisäänkäynnit huoneisiin, tulisi säilyttää. Huonetilojen yhdistämisiä (esim. kampaamotila ja ompelimo) voi tehdä tarpeen vaatiessa. Tilojen perusrakenteen sekä pintamateriaalien (paljaat tiilipinnat, katon materiaalit) säilyttäminen on suositeltavaa.

Kuvaliite 1

Julkisivut

Tampereen työväen teatteri Hämeenpuistosta, rakennuksen itäpuoli.



Hämeenpuiston puoli (itäpuoli)
etualalla Tampereen työväentalo ja teatteri
Heikki Tiitola ja Lambert Petterson 1899-1905,
taustalla Tampereen työväen teatteri 1985



Hämeenpuisto etelästä, teatteri vasemmalla



Julkisivu itään. Suunnitellut muutokset
korottavat rakennuksen matalan osan.



Julkisivu itään.



Julkisivu itään, rakennuksen eteläpääty

Kuvaliite 2

Teatteri Satamakadun puolelta, julkisivu etelään



Länsi- ja eteläpuoli, Papinkadun ja Satamakadun risteys



Julkisivu etelään, länsipääty



Julkisivu etelään, pääsisäänkäynti



Pääsisäänkäynti



Eteläpuoli, Satamakatu

Kuvaliite 3

Papinkatu, julkisivu länteen ja henkilökunnan sisäänkäynti



Julkisivu länteen Papinkadun varrella



Lyhyt ajoluiska ja portaikko rakennuksen länsipuolella



Papinkadun puoleinen sisäänkäynti



Julkisivu länteen, pohjoispääty. Suunnitellut muutokset korottavat rakennuksen matalaa osaa.

Kuvaliite 4

Aula, sisätilat 1.krs



Teatterin aula 1 krs., kuvattuna pohjoispäädystä



Aula pohjoisesta



Keskiosan portaikot, ikkunat itään



Portaikon kaide



Naulakot



Naulakot

Kuvallite 4 (2.)



Aula etelästä



Sivuportaat aulan eteläpäädyssä



Uloskäynti pohjoiseen, Hämeenpuistoon.



Uloskäynti Satamakadulle

Kuvaliite 5

Tampereen työväen teatteri, sisätilat 1. krs



Yleisö wc -tilat, naisten puoli, aulan eteläpääty. Seinässä hieno tiilipinta.



Wc-tilojen kabinettimainen eteishuone



Wc-tilat, käytävä.



Käsienpesutilat käytävän oikealla puolella



Rakennuksessa toistuva valaisinmalli



Uusi inva -wc, aulan pohjoispääty.

Kuvaliite 6
Tampereen työväen teatteri, sisätilat 2. krs



Portaikko 2. kerroksesta 3. kerrokseen.



Portaikko 1. -2. kerros



Kahvio, takana länsiseinä



Kahvio, eteläpääty



Tiilipylvään ympärillä toistuu kaiteen muoto.



2. kerroksen valaisimia

Kuvaliite 7

3. krs

Kahviotilat, sisäänkäynti katsomoon



3. krs kahviotila. Yläpuolella 4. kerroksen yhdyskäytävä katsomon takana.



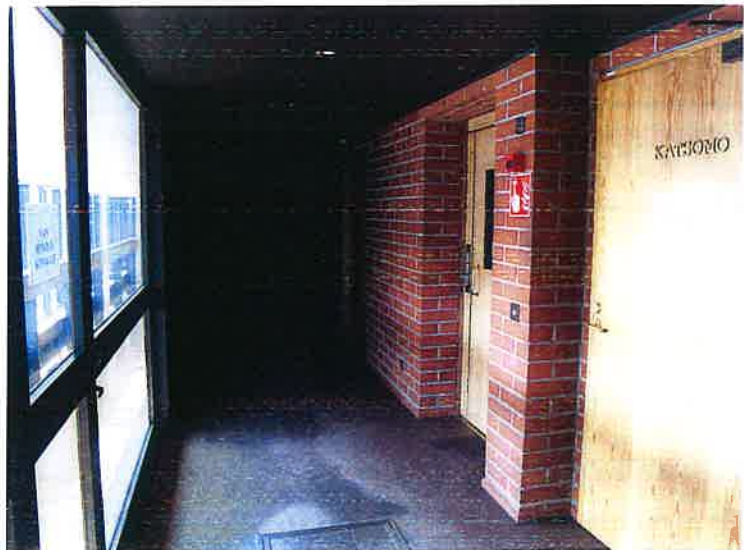
Sisäänkäynti katsomoon

4. kerros

Yhdyskäytävä ja pohjoispäädyn eteinen



Yhdyskäytävä 4. kerros. Käytävältä sisäänkäynnit mm. ohjaamo, valot, ääni - tiloihin



Eteinen, Oikealla ovi katsomoon (parvi), sitten hissi ja kolmas ovi on kierreportaisiin. Takana ovi aitioon.

Kuvaliite 8

4.krs

Kierreportaikko, aitio, katsomon
yläosaa ja parvi



Kierreportaat 4. krs.



Aitio 4. krs.



Näkymä ohjaamosta,
katsomon tiilipintoja



Katsomon eteläpuolen parvi, 4.kerros

Asemapiirros TTT 1985

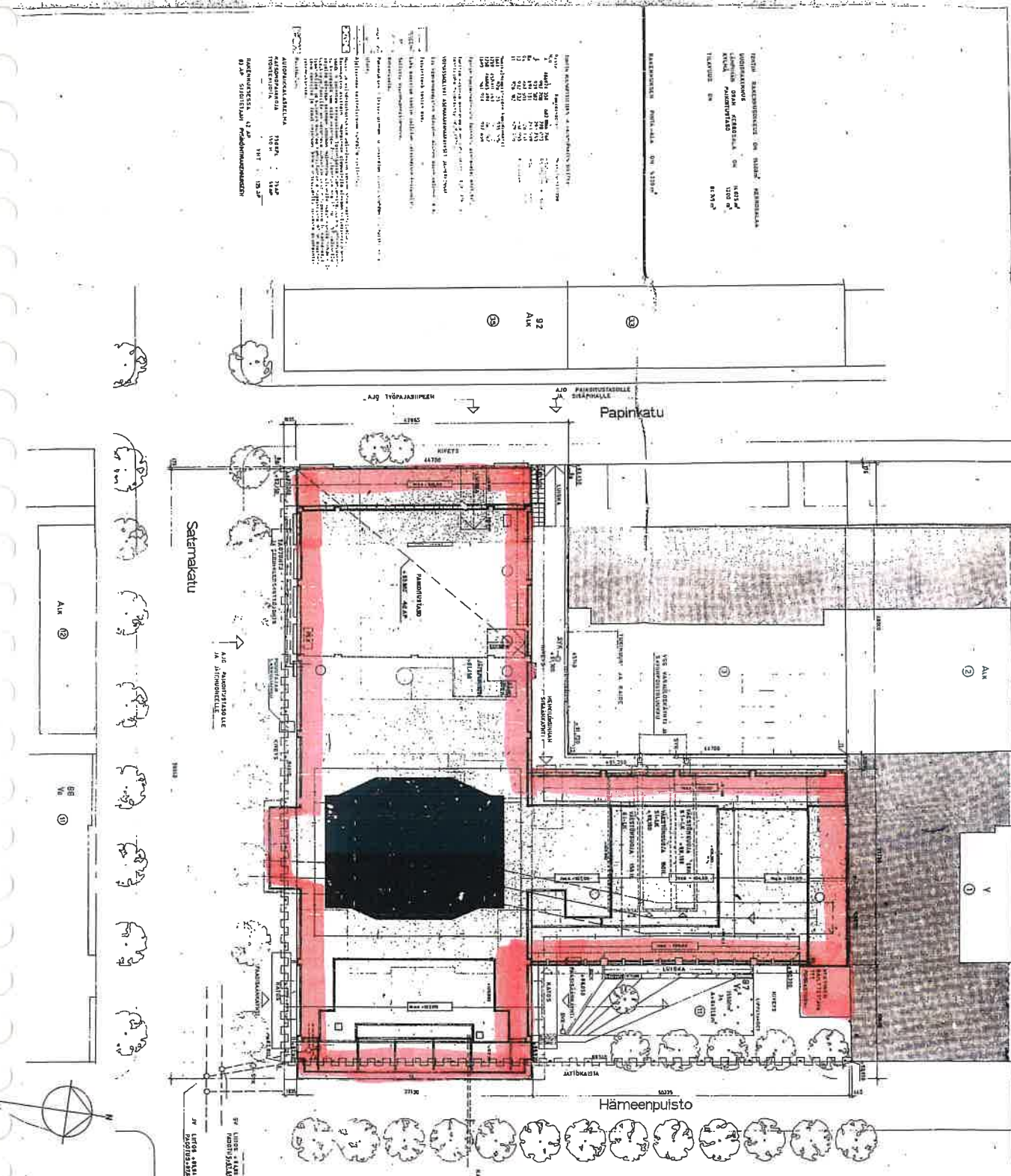
TIIVISTELMÄ

Koko rakennuksen on määrä rakentaa
 uudelleen sen edustalla on
 luvut
 11/504
 11/505
 11/506
 11/507
 11/508

Rakennus on
 11/504
 11/505
 11/506
 11/507
 11/508

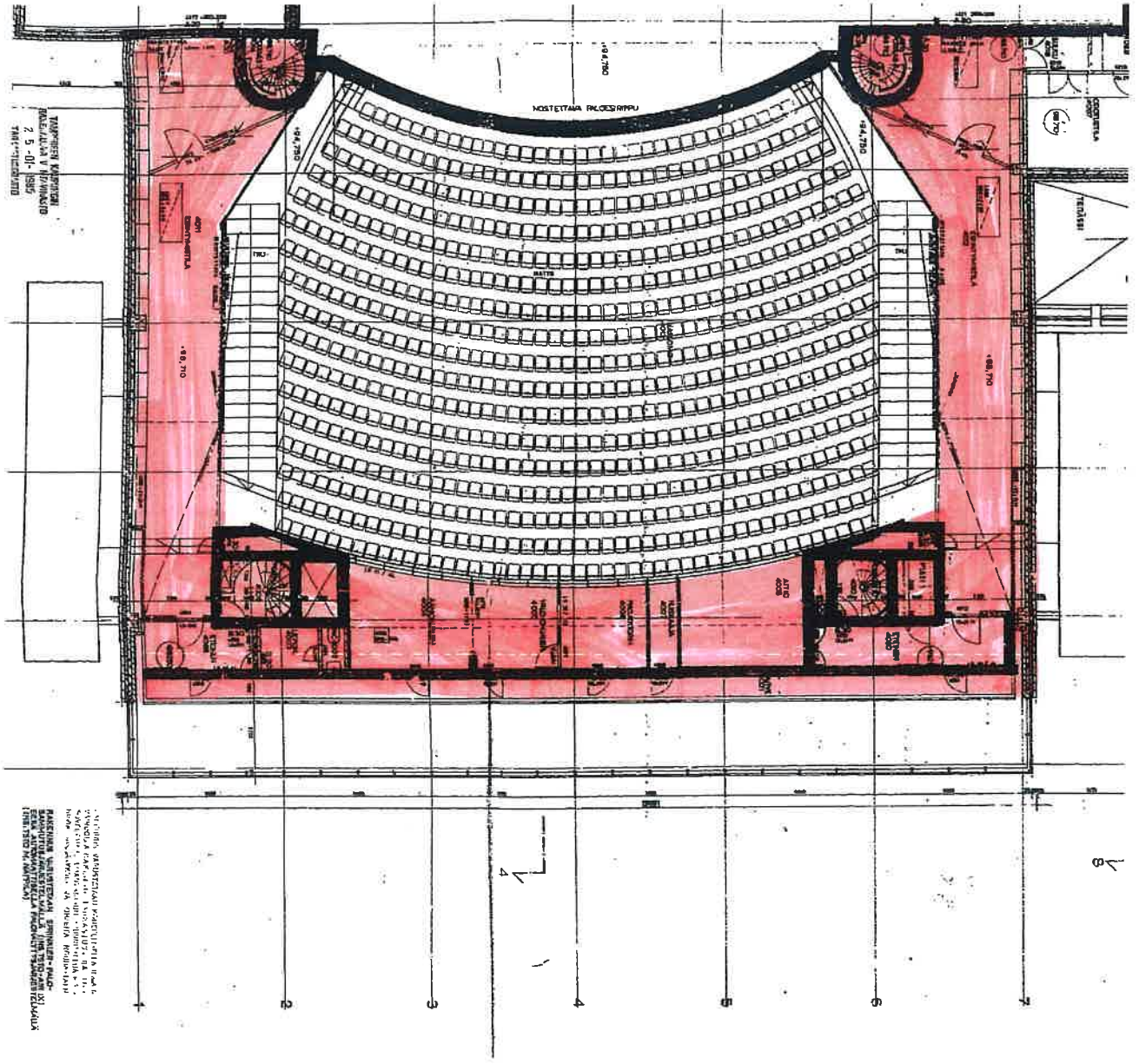
Rakennuksen pituus on 51,70 m
 leveys on 17,50 m
 alueala on 904,75 m²
 tilavuus on 2714,25 m³
 rakennuksen paino on 3000 t

Rakennuksen rakentaminen on sallittu
 rakennusluvan nojalla
 rakennusluvan nro
 11/504
 11/505
 11/506
 11/507
 11/508



Projekti	1
Tekijä	1
Yhteyshenkilö	1
Asiantuntijainvälikokous	1
Tarkastus	1
15.5.1985	1

Katsimo 7. kuu / 1985

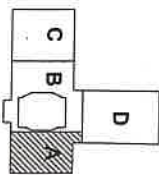
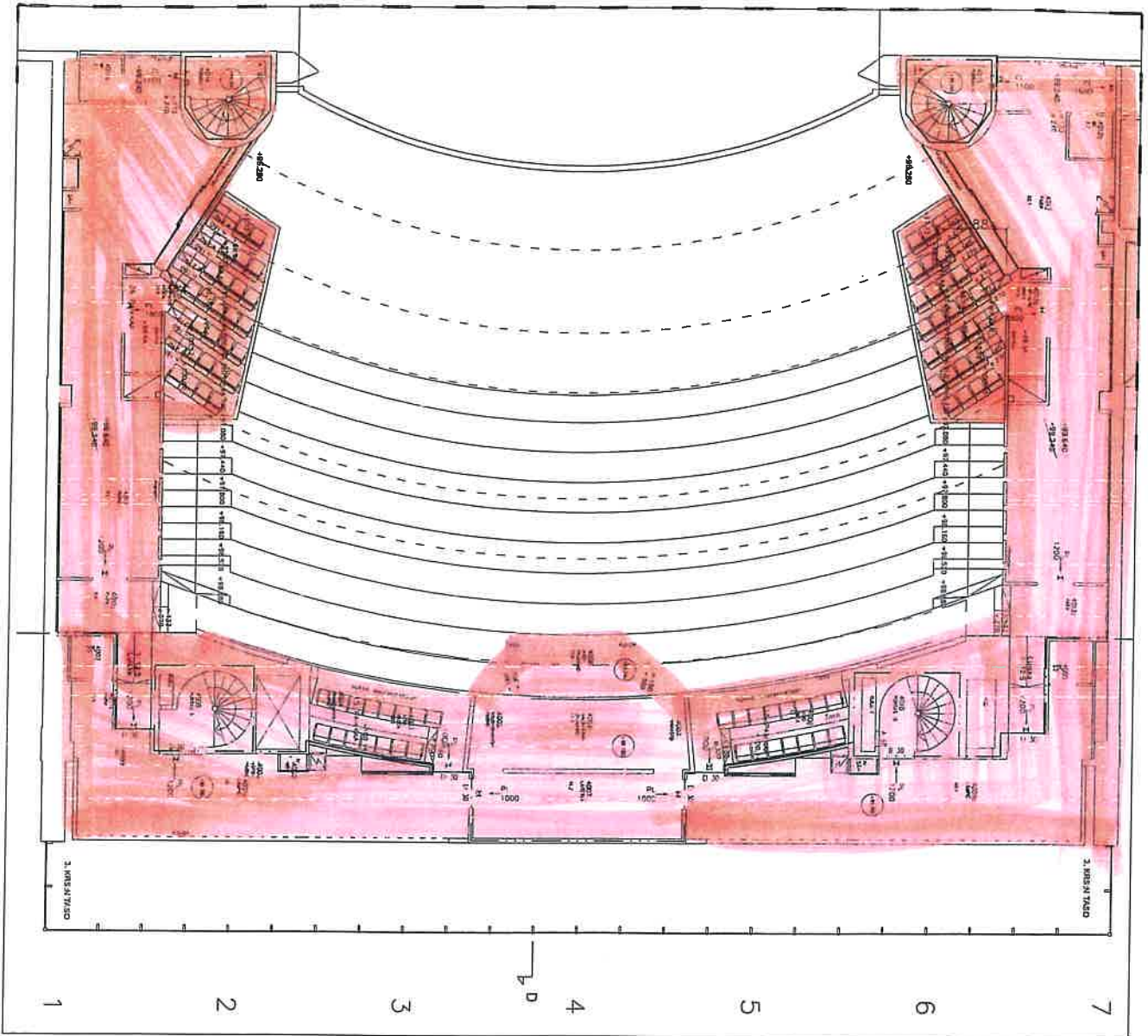


TÄMÄN KÄYNNIN
MÄÄLÄÄNÄ VUONNAKSI
2 5 - 01 - 1985
TAK-1122/1985

1. OIKO, VÄRITTÄMÄN KÄYNNIN KÄS-
TÄMÄN KÄYNNIN TARKASTUS, JA
KÄYNNIN VUONNAKSI VUONNAKSI
2 5 - 01 - 1985
TAK-1122/1985
KÄYNNIN VUONNAKSI VUONNAKSI
2 5 - 01 - 1985
TAK-1122/1985

6

Vastuu
 4. krs
 muutoskohti



KOROT KONEKULAJEISTEILYÄN NÄKÖALUEKAAVA

TAMPEREEN YVOAEN
 TEATERI
 ARKITEHTI
 ARK
 10/10

