

KAUPPAKATU 14

Rakennushistoriallinen selvitys



Arkkitehtitoimisto Neva Oy 2020

KAUPPAKATU 14 Rakennushistoriallinen selvitys 15.10.2020

Tekijä: Arkkitehtitoimisto Neva Oy

Arkkitehti Jurkka Pöntys

Julkaisun valokuvat ja piirustukset, ellei toisin mainita: Arkkitehtitoimisto Neva Oy

Kannen kuva: Tampereen kaupunki Vapriikin Siiri-kuva-arkisto

PERUSTIETOLOMAKE

As Oy Tampereen Kauppakatu 14, tontti 837-102-16-44, Kauppakatu 14

Osoite Kauppakatu 14

Kohde on Tampereen Säästöpankin asuinliikerakennus, vanhimmat rakentuneet osat valmistuneet vuonna 1902, laajennettu nykyiseen laajuuteensa vuonna 1926.

Rakennuksen ja sen käyttöön liittyvät muutokset

Rakennus on osin alkuperäinen, mutta pääasiassa sisätiloihin on tehty aikojen saatossa useita pienempiä muutoksia ja lisäyksiä vuosien 1933-2002 välillä.

Nykyinen tontin omistaja

Asunto Oy Tampereen Kauppakatu 14.

Kohteen rakennusoikeus

Kaavamerkinnän mukainen rakennusoikeus 8615 k-m², laskennallinen tonttitehokkuus noin e= 3,3, ullakon ja kellarin tiloja saa muuttaa kerrosalaan laskettaviksi tiloiksi.

Suojelutilanne

Rakennus on suojeltu asemakaavalla merkinnällä sr-28. Alue ei ole pohjavesialuetta, eikä sen valuma-alueita.

Selvityksen tarkoitus

Kiinteistön omistaja on teettänyt selvityksen muutossuunnittelun tueksi. Tavoitteena on selvittää rakentamisaikakauden merkitys II kaupunginosassa sekä rakennuksen rooli tässä kokonaisuudessa.

Liike- ja toimistorakennus

Suunnittelija	Gesellius, Lindgren & Saarinen /Birger Federley
Rakennuttaja	Tampereen Säästöpankki
Suunnitelmat päivätty	Joulukuussa 1900
Alkuperäinen käyttö	Asuinliikerakennus
Nykyinen käyttö	Asuinliikerakennus
Laajuus	7730(+885 ma) k-m ²

Asemakaava

Tontilla on voimassa ympäristöministeriön 10.12.1992 vahvistama asemakaava nro 7050. Voimassa olevan asemakaavan mukaisesti tontilla sijaitsee merkinnällä sr-28 suojeltu rakennus.

Tonttia koskevia asemakaavamerkintöjä:

K-20 Liike- ja toimistorakennusten korttelialue. Tontille saadaan rakentaa myös asuntoja. Tontille on varattava autopaikkoja merkinnän osoittama määrä. Tontin autopaikkoja saadaan osoittaa enintään 300 metrin päässä olevasta pysäköintilaitoksesta.

sr-28 Rakennustaiteellisesti ja kulttuurihistoriallisesti arvokas sekä kaupunkikuvan säilymisen kannalta tärkeä rakennus. Rakennusta ei saa purkaa. Rakennuksessa suoritettavilla korjaus- ja muutostöillä ei saa turmella rakennuksen julkisivujen tai porrashuoneiden rakennustaiteellisia arvoja. Ennen 1.1.1992 rakennetussa rakennuksessa saadaan kerrosalaan kuulumattomia tiloja muuttaa kerrosalaan laskettaviksi tiloiksi riippumatta siitä, mitä asemakaavassa on määrätty tontin tai rakennusalan enimmäiskerrosalasta tai kerrosluvusta. Myös rakennuksen ullakko- ja kellarikerroksessa saadaan muuttaa tiloja kerrosalaan laskettaviksi tiloiksi lautakunnan luvalla. Lisärakentamisella ei saa muuttaa rakennuksen kadunpuoleista räystäs-korkeutta tai kattomuotoa. Mahdolliset kadunpuoleiset kattoikkunat tulee rakentaa rakennuksen tyyliin sopivalla tavalla.

SISÄLLYSLUETTELO

JOHDANTO	6
TAMPEREEN II KAUPUNGINOSA, TONTTI 44	8
SÄÄSTÖPANKIN KILPAILU	10
TONTIN RAKENTUMINEN	11
MUUTOKSIA AIKOJEN SAATOSSA	18
JOHTOPÄÄTÖKSET	29
KRONOLOGINEN TAULUKKO	30
LIITEPIIRUSTUKSET	33
LÄHDELUETTELO	52

JOHDANTO

Tämä selvitys on tehty tontin omistajan toimeksiannosta pohjaksi mahdolliselle muutossuunnittelulle. Selvityksen tarkoituksena on avata paikan historiaa kaupunginosan rakennetussa kulttuuriympäristössä sekä kaupunkikuvassa. Selvityksessä on keskitytty kohteen ajallisten kerrostumien läpikäymiseen.

Selvityksen taustatietoina on käytetty kirjallisia lähteitä sekä tampereen kaupunginarkistosta ja kaupungin rakennusvalvonnan arkistosta löytyneitä kuvia. Tekstissä esitetyt vuosiluvut perustuvat piirustusten ja asiakirjojen päiväyksiin ja niitä on varmistettu maistraatin päätöspöytäkirjoista. Valmistumisvuodet on esitetty siltä osin kuin ne ovat olleet tiedossa.

TYYPPIARVOLUOKITUKSET

Tampereen kantakaupungin rakennuskulttuuri 1998 -julkaisussa¹ on määritelty tyyppiarvoluokitukset, joiden perusteella Säästöpankin talo on arvotettu.

Kirjassa käytetty arvoluokitus:

1. Tyypiluokitus

H = henkilöhistoria

I = innovaatio, tekninen kehitys

K = kulttuurihistoria

M = maisema, kaupunkikuva, ympäristökokonaisuus

R = rakennustaide

2. Arvoluokitus

I = suojeltu lailla tai asemakaavalla.

Iv = suojeltu lailla tai asemakaavalla, alkuperäisyysaste vähentynyt.

II = erittäin merkittävä, alkuperäisyysaste suuri.

IIV = erittäin merkittävä, alkuperäisyysaste vähentynyt tai ympäristökokonaisuus kärsinyt.

III = merkittävä, alkuperäisyysaste vähentynyt tai ympäristökokonaisuus kärsinyt.

¹ Leskinen & Jaakola, Tampereen kantakaupungin rakennuskulttuuri 1998, s. 13.

Säästöpankin talo on arvotettu luokkaan RKM I

Rakennustaiteellisesti, kulttuurihistoriallisesti ja maisemallisesti/kaupunkikuvallisesti arvokas rakennus, arvoluokka I, suojeltu asemakaavalla.

Tampereen kantakaupungin rakennuskulttuuri 1998- julkaisuun mukaan valituista liikerakennuksista merkittävimmät sijoittuvat juuri Kauppakadun ja Hämeenkadun varrelle.

TAMPEREEN II KAUPUNGINOSA, TONTTI 44

Tammerforsin kartanolle johti isojakokarttojen mukaan pääkulkuväylä nykyisen Kauppakadun kohdalla. Tampereen keskustan länsipuoli rakentui ruutukaavan mukaisesti 1800-luvun alkupuoliskolla. Tampereella oli lukuisia harjuja ja kallioita, mutta keskustan puuttomaksi hakattujen peltojen reunoilla oli kolme isompaa kalliokukkulaa: Näsinkallio, Amurin koulun mäki sekä Junovuori Kauppakadun kulmassa. Junovuori erottuu Isaac Lithovin isojakokartassa vuodelta 1758.¹

Kauppakadun kulmassa sijaitsi siis 1800-luvun loppuun saakka jyrkkä kallio, joka oli aikalauskertomusten mukaan noin 10 metriä korkea. Myöhemmistä suunnitelmista voidaan arvioida vuoren olleen vain viitisen metriä korkea, mutta sijaintinsa puolesta muuta ympäristöä ylempänä. Vuoren korkeuden arviointiin on vaikuttanut sillä ollut puusto. Se tunnettiin myös Valkeakallion nimellä, ja on arveltu, että sillä on mahdollisesti poltettu merkkitulua tai ainakin juhannuskokkoa. Kalliolle johti puusta tehdyt portaat ja se oli aikoinaan kaupunkilaisien ajanviettopaikka. Porvaristo alkoi kutsua kalliota Junovuoreksi. Nimitys oli johdettu Rooman ajan mytologiasta, Jupiterin puolisoista, jonka mukaan roomalaiset nimesivät kesäkuun. Tämä viittaisi juhannuksen viettoon.

Tampereen kaupunki perustettiin tehtaiden ympärille ja kaupunki kasvoi koskea ympäröiville niityille C.L. Engelin vuoden 1830 pitkiä katunäkymiä korostavan kaavan myötä. Tampere laajeni hitaasti länteen. Kaavassa oli esitetty puurivien reunustamia puistokatuja, puukaupungin paloja ehkäisemään.



Kortteli rajattuna Isaac Lithovin isojakokartan 1758 ja uudemman peruskartan päälle, jolloin kaupungin keskusta on ollut peltoa (äker).

(Lähde: Keskustan osayleiskaava-alueen arkeologinen inventointi 2014, Pirkanmaan maakuntamuseo/Kalle Luoto 2009.)

- 1 Jari Niemelä; Onks tietoo? Puolentuhatta kysymystä ja vastausta Tampereesta, s. 30-31, Tampere-seura 1997.
- 2 Olli Helen&Jouko Seppänen; Tampere kartalla s.22. Tampere-Seura 2015
- 3 Tampereen kantakaupungin rakennuskulttuuri 1998, s.58-59 Tampere kaavoitusyksikkö 1998.

Vuoden 1841 C. W. Gyldeinin teettämässä kaupunkikartassa Junovuori oli sisällytetty ruutukaava-alueeseen, johon kukkulaa ei ollut enää erikseen merkitty.²

Kauppakatu oli rakennettu maantien uraan (entinen nk. Suuri katu). Se oli kaupungin pääkatu 1900-luvun alussa ja luonteva sijainti liikerakennuksille ja pankeille. Tekniset uudistukset, kuten 1890-luvun vesijohto- ja viemäriverkko, muuttivat kaupunkikuvan urbaaniksi.

2 Olli Helen & Jouko Seppänen: Tampere kartalla s. 22, Tampere-Seura 2015

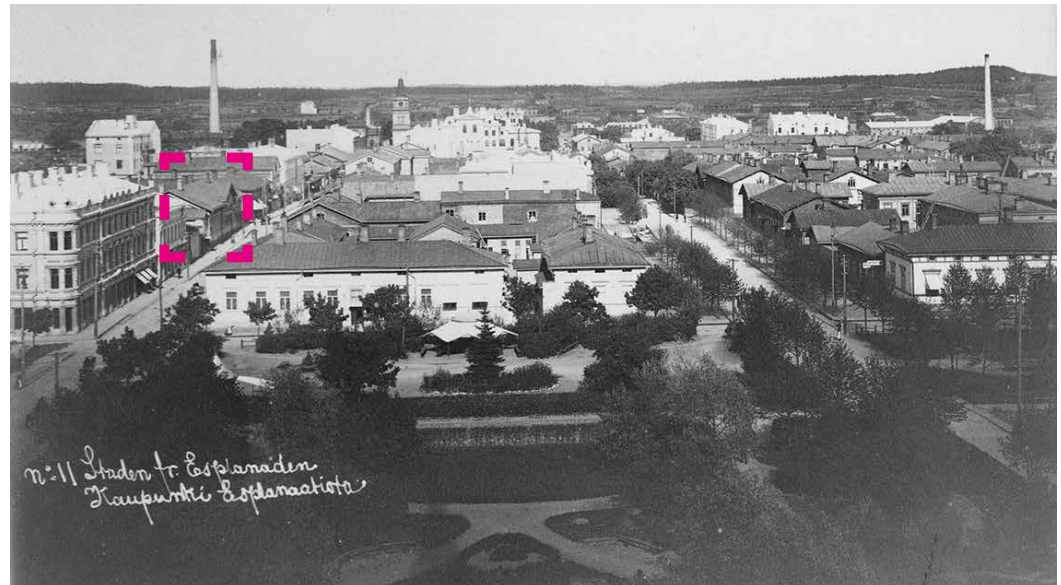
Alla: Maanmittauksen ja metsänhoidon ylläpidon ylirehtööri C. W. Gyldeinin vuonna 1841 tekemässä "kaupunkikartassa" kortteli on merkitty sijaitseväksi Kauppakadun (Köpmansgatan) ja Läntisen kadun (Westerlång gatan) varrella, nk. neljännessä korttelissa. Uudet kaupunginosat ovat värityttämättömiä, ilmeisesti toteutumattomia kaupungin osia.
(Lähde: Kansalliskirjasto Helsingin yliopisto, C. W. Gyldein 1841, Stentr. hos G. O. Wasenius)



Yllä: Junovuori kuvattuna lännestä noin vuonna 1900-1901.

Kuvan taustalla Kauppa- ja Läntisen kadun kulmassa sijainneen Åkerlundin puurakennuksen kattoa.

Alla: Kaupunki v. 1893 Aleksanterin kirkolta, vanha puutalo Kauppakadulla merkittynä. (Valokuvat: Vapriikin Siiri kuva-arkisto)

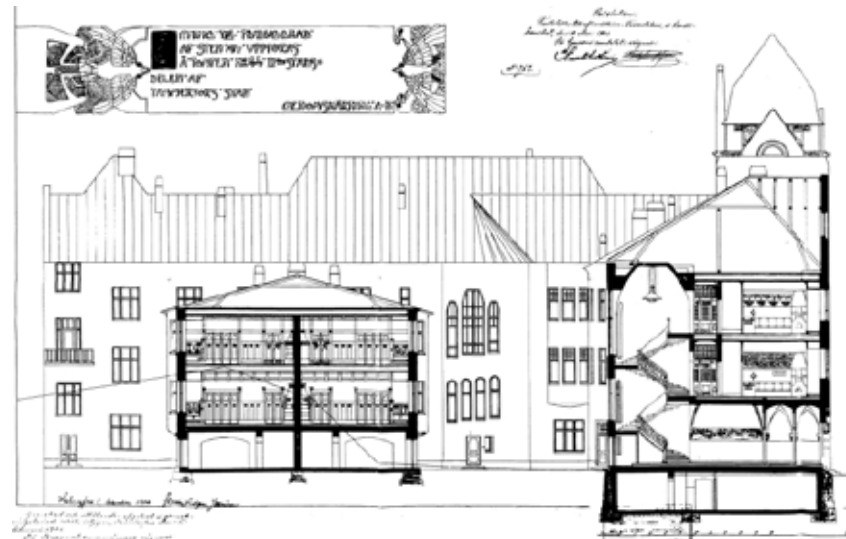


Keskustaan alkoi nousta matalien puutalojen tilalle korkeampia kivi- taloja. Kouluja vihittiin Tampereella ennätystahtiin, jopa nykypäivän mittapuulla. 1800-luvun loppu oli toimeliaisuuden ja keinottelunkin aikaa ja kaupunkiin ilmestyi kansallisromanttisia kartanorakennuksia yrityksille ja varakkaille porvareille. Samaan aikaan työväestö tuli tietoisesti oikeuksistaan, ja Tampereella kokoontui erilaisia työväenjärjestöjä ja siellä nähtiin tsaaria paossa olleita venäläisiä emigrantteja, mm. V. I. Lenin. Poliittinen ilmapiiri oli erittäin jännittynyt.

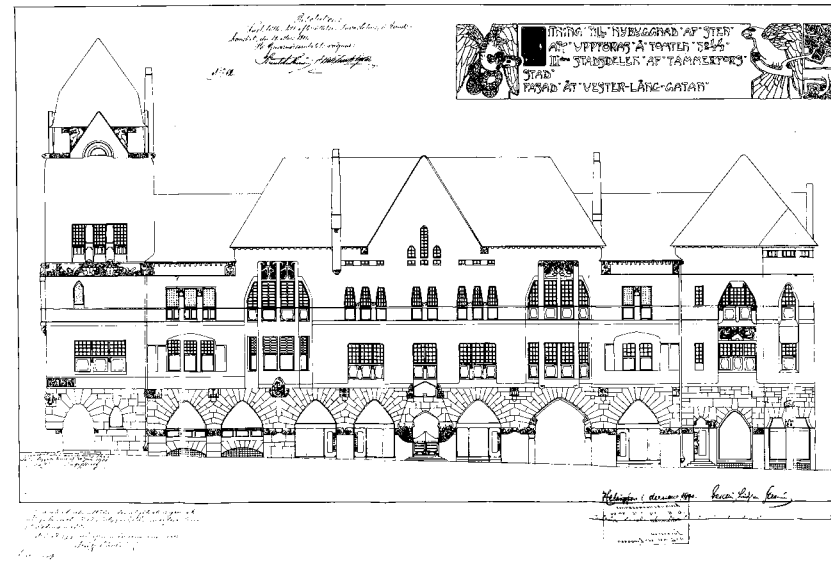
Kauppakatu 10:n tulipalon jälkeen katuja levennettiin Carl Albert Edelfeltin kaavassa vuonna 1868, jolloin Hämeenkatu osoitettiin 9,5 metrin levyiseksi. Kauppakatu säilytti kaupallisen pääkadun asemansa pitkään 1900-luvun puolelle Hämeenkadun ollessa vielä vaatimat- tomampi puutaloasutuksineen. Keskusta-alueen puutalokortteleita asuttivat enimmäkseen käsityöläiset ja maantasossa oli useita liikkei- tä. Junovuori räjäytettiin pankkirakennuksen rakentamisen mahdol- listamiseksi vuonna 1901. Rakennuksessa toimi vanhojen valokuvien perusteella Tampereen Lyhyttavara.

SÄÄSTÖPANKIN KILPAILU

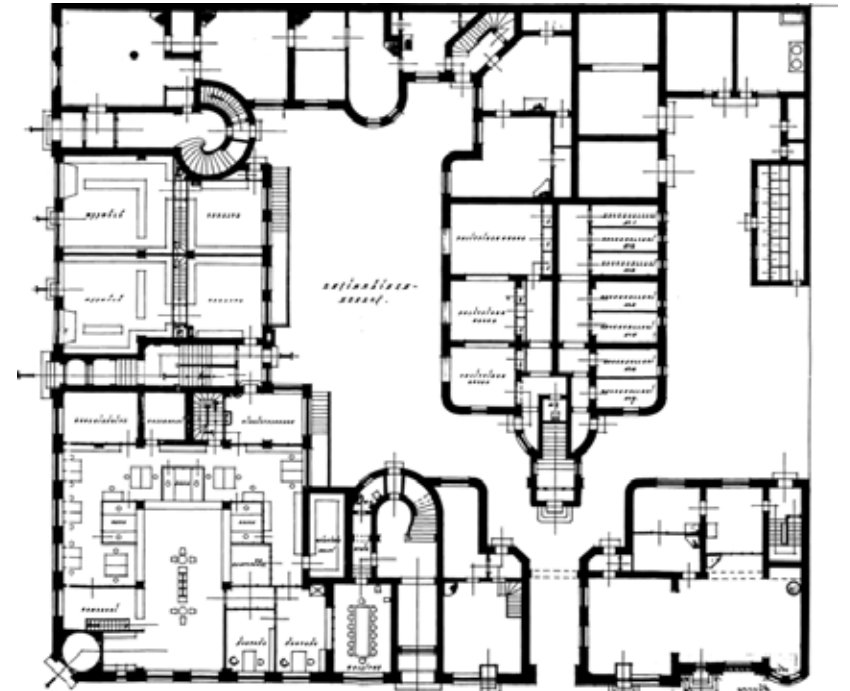
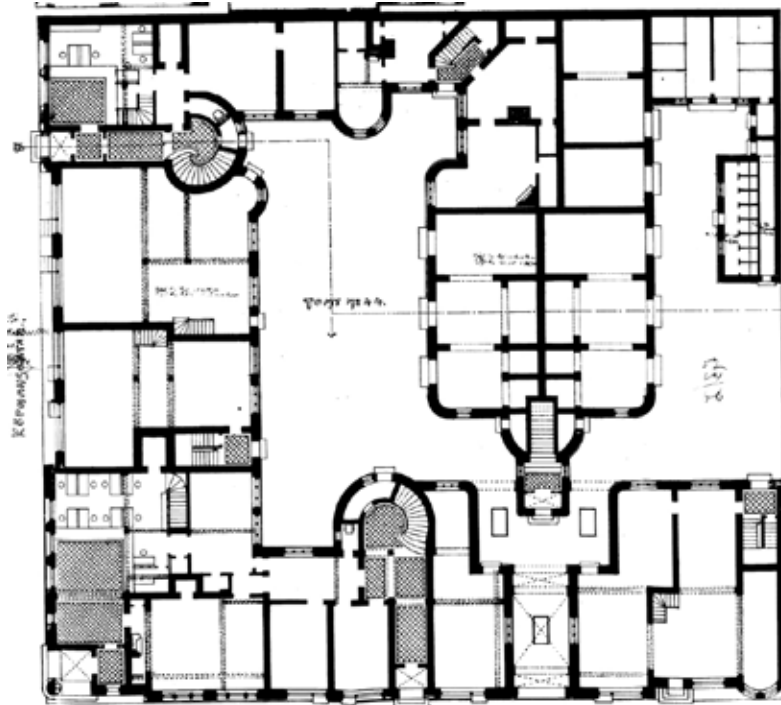
Tampereen Säästöpankki toimi alkuaan Tampereen raatihuoneen ti- loissa ja oli sittemmin siirtynyt toimimaan kunnallisneuvos, rahaston- hoitajansa C. W. Åkerlundin omistamaan huoneistoon Kauppakadun ja Läntisen kadun kulmaan. Säästöpankki osti kyseisen tontin 21.11.1899 Åkerlundilta tontin uutta liikerakennusta varten. Åkerlund asetti ehdoksi sen, että hän saa asua Kauppa- ja Läntisen kadun (nyk. Näsilinnankatu) kulmassa sijainneessa puutalossa vielä kymmenen vuotta. Uuden talon rakentaminen mutkistui tämän johdosta, mutta se ei vaikuttanut arkkitehtuurikilpailuun, joka järjestettiin joulukuussa 1900. 17 ehdotuksesta Grahn, Hedman ja Wasastjernan voittanutta työtä ei kuitenkaan valittu toteutettavaksi, vaan rakennus toteutui lunastetun Gesellius, Lindgren & Saarisen toimiston ehdotuksen poh- jalta pienin muutoksin. Valinta saattoi johtua siitä, että suunnittelijat paljastuivat samoiksi, jotka vastikään olivat tehneet Suomen maail- mannäyttelypaviljongin Pariisiin vuonna 1900. Ehdotus perustui erit-



Yllä Gesellius, Lindgren & Saarisen v. 1900 suunnittelemat Läntisenkadun varren sisäpihan julkisi- vut ja leikkaukset. Huomaa Junovuoren maanpinnan korkeus. (Lähde: Tampereen kaupungin Rakennusvalvonnan arkisto, vastedes Tampereen RaVa.)



Julkisivu Läntiselle kadulle (Näsilinnankadulle). (Lähde: Tampereen RaVa.)



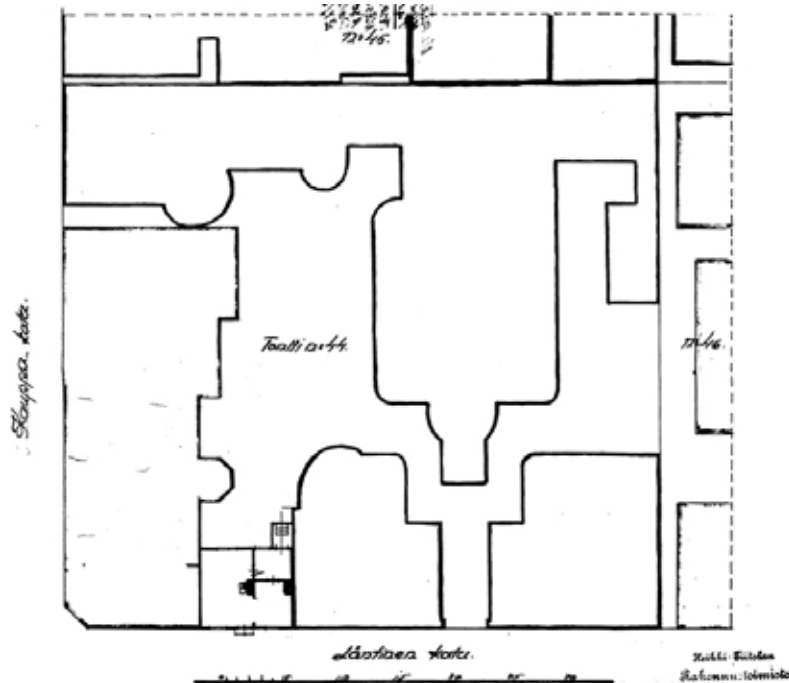
Yllä vasemmalla maantasokerroksen liiketilöjien pohjapiirros, oikealla 3. kerroksen korotuksen yhteydessä muutettu pohjapiirros. Huomaa erityisesti portaikkojen muutokset. Pankki-salista tehtiin huomattavasti alkuperäistä ideaa suurempi. Hevostallit muutettiin asunnoiksi. (Gesellius, Lindgren & Saarinen 1900 ja Birger Federley 1925). (Lähde: Tampereen RaVa.)

täin kansallisromanttiseen linnamaiseen rakennukseen, jota dominoi kulmaa korostava, maantasossa läpikäveltävä torni. Torni oli olennainen osa suunnitelmaa.

Korkeiden kustannusten ja tontinomistajan ehdon vuoksi rakentaminen päätettiin tehdä vaiheittain. Vuosina 1901-1903 rakennettiin Kauppakadulle tontin läntiseen osaan kansallisromantiikkaa edustava osa, johon sijoittui pankin konttori. Samanaikaisesti hyväksyttiin pihasiiven suunnitelma. Kilpailuehdotus toteutui sisäpihan osalta kivistä ja rapatusta tiilestä ja täytti tontin tehokkaasti, mutta katujen varren julkisivuista vain puolet toteutettiin kulman jäädessä Åkerlundin käyttöön. Kilpailuehdotuksen huomiotaherättävin osa, kulmaa korostanut torni ei siis koskaan toteutunut. Läntisen kadun julkisivuun oli kilpailutyössä esitetty useampia pienempiä torniaiheita.

TONTIN RAKENTUMINEN

Eliel Saarisen kanssa neuvoteltuaan pankki sai laskettua kustannusarvion tarkistettujen piirustusten perusteella laskettua ja talon hinnaksi arvioitiin n. 958 000 markkaan. Kustannukset olivat niin huomattavat, että Säästöpankki alkoi empiä koko hankkeen toteuttamista, ja talo päätettiin toteuttaa kolmessa osassa. 11.3.1901 myönnettiin rakennuslupa kivistä tehtävälle kolmikerroksisena 34 huoneiselle asuintalolle, jonka maantasossa on tilat liikkeelle ja konttoritiloille. Myös sisäpihan siipi tehtiin kivistä kolmekerroksisena, mutta muita rakennuksen osia matalammalla kerroskorkeudella. Läntisen kadun (Näsilinnankadun) puoleinen osa valmistui vuotta myöhemmin. Alkuperäisessä, koko korttelia koskevassa suunnitelmassa pohjakaa-



Heikki Tiitolan rakennustoimiston vuonna 1918 laatima asemapiirros korttelin rakennuksista. Piirros liittyi Kauppakadun ja Läntisen kadun kulmassa sijainneen puutalon sisämuutoksiin.
(Lähde: Tampereen RaVa.)

va kiertää tontin reunoja. Pankin päätilojen oli määrä tulla katujen kulmaukseen, mutta Kauppakadun puolelle oli osoitettu myös pieni väliaikaiseksi tarkoitettu pankkitila, jossa pankki aloitti 31.7.1902. Pohjakerroksessa on useita myymälätiloja maantasossa ja ylemmät kerrokset ovat asuinhuoneistoja. Pihalle oli sijoitettu ajalle tyypillisesti hevostallit, vaunuvaja sekä rivi kuivakäymälöitä. Osoitteessa toimikin kaksi nk. pika-ajuria, jotka olivat taksitoimintaa harjoittavia hevosvaunujen kuljettajia. Sisäpihan rakennukset yhdistivät uudisosat keskenään. Rakennus täytti tontin erittäin tehokkaasti, vaikka kulmaan esitettyä huomattavan kallista torniosaa ei toteutettukaan.

Kauppakadun varren vanhimman, ensimmäiseksi valmistuneen osan



Näkymä Kauppakadulta vuodelta 1903. Kuvassa näkyy C. W. Åkerlundin hallitsema tummaksi maalattu puutalo kadun kulmassa. Uudessa osassa on varatuomarien lakiasiaintoytönllytti. Talon pätyyn maalattiin myöhemmin Säästöpankki- teksti, kun pankin konttori aloitti toimintansa.

Huomaa kadun yli johdetut katuvalot ja suksilla liikkuvat ihmiset.
(Lähde: Vapriikin kuva-arkisto)

marmori hankittiin Tukholmasta Anderssonin kivihakkaamosta, muuten ensimmäinen kerros on Ruoveden graniitista. Kaakeliuunit teki W. Andstén ja Tampereen kaakelitehdas. Rakennus oli koristeltu kansallisromanttisin aihein. Portaaleissa ja porrashuoneissa on Eric O. W. Ehrströmin suunnittelemia detaljeja.

Vireä ajanjakso vuosisadan vaihteen kulttuurihistoriassamme heijastui myös arkkitehtuuriin. Venäjän sortopolitiikka herätti isänmaallisuutta, jonka kansallista henkeä esiteltiin Pariisin maailmannäyttelyssä vuonna 1900. Gesellius-Lindgren-Saarisen suunnittelema näyttelypaviljonki näyttelyineen toi esille kansallista omaleimaisuuttamme ja luontomme aihepiiriä koristeissaan. Suomessa aloitettiin rakentaa suurimuotoista arkkitehtuuria kansallisessa hengessä. Ideoita tuli maan historiallisesta menneisyydestä, johon arkkitehdit tutustuivat yleisesti muinaismuistoyhdistyksen tutkimusmatkoilla. Keskiaikaisen linna-arkkitehtuurin lisäksi omaksuttiin menetelmiä Skotlannista ja Amerikasta. Itäinen karelianismi ilmeni parhaiten puurakentamisessa.³

Tuohon aikaan oli tapana, että arkkitehti suunnitteli sisätilat osana kokonaistaideteosta ja käytti erityisesti kivirakennusten puupaneloinnissa paikallista puusepäntaiteita. A- ja D- rapussa on säilynyt Eric Ehrströmin suunnittelemia ulko- ja sisäovia sekä kupariteoksia porraskaiteissa (kts .kuva oikealla).

Vuonna 1918 Åkerlundin taloa ei ollut vielä purettu, ja siinä sijaitsevat edelleen Tampereen Lyhyttavara Oy.

Puutalosta ei löydy Tampereen rakennusvalvonnan arkistosta kuvia, Vapriikin kuva-arkistostakin vain osittaisia kuvia. Åkerlundin asuinrakennus on ollut tyyppillinen klassisen tyylin edustaja uusrenesanssi/empirevaikutteinen, ja Säästöpankin aulassa olleen valokuvan perusteella se on mahdollisesti rakennettu 1800-luvun lopussa. Suunnittelija on voinut olla kaupunginarkkitehti Calonius, joka suunnitteli useita Tampereen keskustan puurakennuksia. Rakennus ei ollut



Yllä vuoden 1903-1907 välillä otettu valokuva kulman puutalosta Vanha valokuva oli Säästöpankin aulassa ja As Oy Kauppakatu 14:n rapussa. Alla oikealla kuva A-porrashuoneen ovesta, jonka suunnitteli Eric O.W. Ehrström. Vasemmalla sisäheiluriovi. (Valokuvat: Neva Arkkitehdit/ Jurkka Pöntys 2020)





kuin noin kymmensen vuotta vanha, kun Säästöpankki järjesti suunnittelukilpailunsa. Talossa toimi kirjakauppa "Almanakka", joten oli ymmärrettävää, ettei omistaja ollut halukas siitä luopumaan.

Puutaloon liittyvissä rakennuslupakuvissa näkyy korttelin toteutuminen kulmaa lukuunottamatta. Puutalon Läntisenkadun varrella sijaitsevan asuinhuoneiston osan muuttamiseen työhuoneeksi suostuttiin, sillä ehdolla, että siinä ei harjoiteta luvanvaraista ammattitoimintaa. Lupahakemuksen kuvat oli laatinut Heikki Tiitolan rakennustoimisto, joka mahdollisesti myös toteutti muutokset. Luvassa esitettiin työhuoneelle sisäänkäynti suoraan Läntiseltä kadulta.

Seuraavan kerran korttelin rakennuksiin haettiin lupia 26.9.1923, kun Läntisenkadun varren uuden osan "muotiliikkeen liikehuoneistoon" sijoitettiin siirrettävä rautainen kamiina vaatekuivausta varten. Asemapiirroksen oli allekirjoittanut Vilho Kolho.

Kun kadunkulman torni lopultakin oli myyntiehdon puolesta mahdollista toteuttaa, oli välissä ollut kansaa jakanut vapaussota. Gesellius, Lindgren & Saarisen toimisto oli hajonnut jo 1900-luvun alussa ja Herman Gesellius oli kuollut vuonna 1915. Uudet suunnitelmat päätettiin tilata Birger Federleyltä vuonna 1925. Federley oli saavuttanut merkittävän aseman Tampereella toimittuaan ensin kaupunginarkkitehtinä ja suunniteltuaan lukuisia merkkiraken-

Vasemmalla yllä kansallisromantiikalle tyypillisiä aiheita Kauppakadun ja Näsilinnankadun julkisivuissa.

(Neva Arkkitehdit / Jurkka Pöntys 2020).

Alla kulmarakennus Kauppakadulle päin vuonna 1926. Kuvassa myös ajalle tyypillinen pika-ajuri eli vossikka. (Lähde: Vapriikin Siiri kuvaarkisto).

nuksia, kartanoita ja huviloita Tampereen seudulle. Suurin osa Federleyn suunnitelmista toteutui juuri Tampereelle, mm. Palanderin talo, Frenckell ja useat tehtaat. Ajan hengen mukaisesti 1920-luvulle tultaessa alkoi Federleyn arkkitehtuurissa näkyä klassismin vaikutteet yhä selvemmin.

Klassismia väheksyttiin jälkepäin modernististen arkkitehtien toimesta 1950-luvulla siinä missä kansallisromantiikkaakin, sitä pidettiin eklektikkojen näppäränä muotikikkailuna ja vanhojen muotien uusimisena. Klassismia esiintyi kuitenkin Suomessa paljon itsenäisyyden ajan alkuvuosikymmeninä. Suomalainen klassismi ilmeni sekä kuivakkaampana empiren tyyliä kepeämpinä, Orienttiin ja Italiaan pohjautuvana. Federleyn klassismissa on usein empirepiirteitä ja vakavuutta, jopa vaatimattomuutta, jota Kauppakadunkin suunnitelma todistaa.

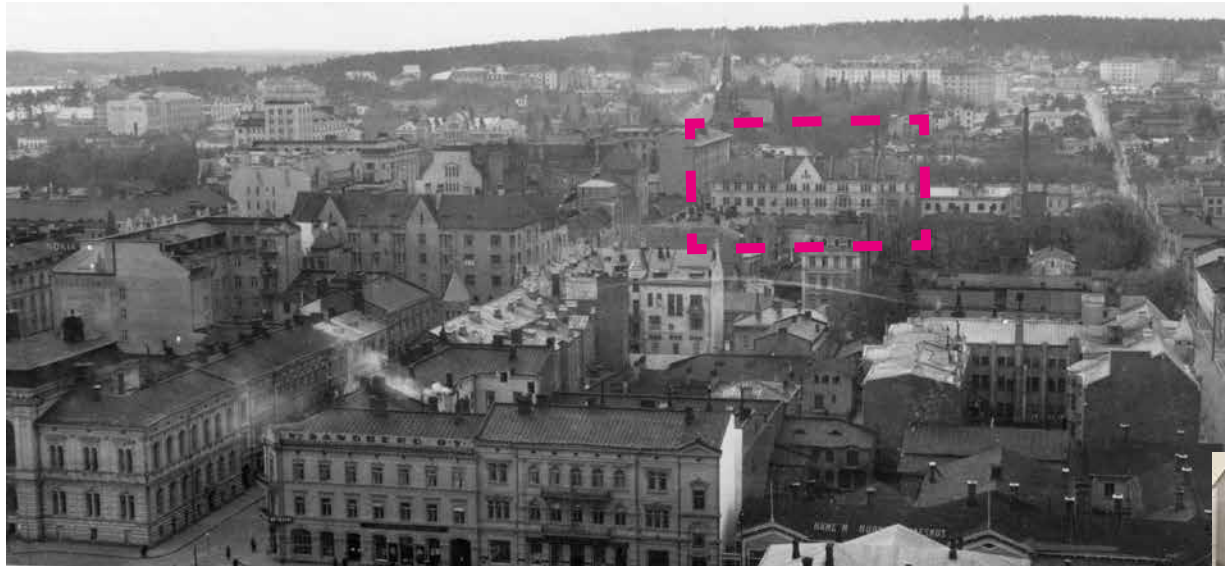
Kun Federley sai suunniteltavakseen vanhan kilpailutyön, otti hän ensin yhteyttä alkuperäisiin elosa oleviin suunnittelijoihin. Tämä oli hänelle varmasti tärkeää, sillä Federleyn 10 vuotta aiemmin suunnittelema Palanderin talosta oli toteutunut vastikään vain puolet. Birger Federley oli riitautanut Palanderin talon rakennuttajan korkeimpiin oikeusasteisiin saakka, koska hänen suunnitelmiaan oli rakennusmestari Vilho Heikkilä oli muuttanut hänen suunnitelmiaan. Federley oli virkauransa myötä hyvin tietoinen kaupungin rakennusjärjestyksen uusista määräyksistä ja keksi esittää talon korottamista nelikerroksiseksi. Uutta kerrosta Federley käytti kahden erilaisen rakennustyylin yhdistäjänä. Hän siirsi vanhojen rakennusosien poikkipäädyt kerrosta ylemmäksi ja sovelsi uusien ikkunoiden yläruutuihin vanhojen tiheää neliöruu-



Yllä Birger Federleyn 1925 suunnittelema kulmarakennuksen julkisivu Länisellekadulle. Suunnitelmassa huomioitiin hienovaraisesti vanhan osan arkkitehtuuri. Alkuperäisessä suunnitelmassa ei esitetty kulmaan sijoitettua kelloa.

Alla Birger Federleyn 1925 suunnittelema kulmarakennuksen julkisivu Kauppakadulle päin. (Vapriikin kuva-arkisto)





Vasemmalla kaupunkikuvaa vuodelta 1933. Tampereen ydinkeskusta on uudistumassa pikkukaupungin puutalokeskustasta kivi-kaupungiksi. Birger Federleyn suunnittelema täydennys tuo päätykolmioaiheen julkisivussa korostuneesti esiin. (Lähde: Vapriikin Siiri kuva-arkisto.)

dutusta. Pyrkimyksenä oli yhdistää osat toisiinsa hyväksi kokonaisuudeksi korostamatta omaa suunnitelmaansa. Pankin pääoven ja koko rakennuksen nurkkaosan hän suunnitteli suorastaan vaatimattomaksi.⁴

Tampereen Säästöpankille myönnettiin rakennuksen korotus- ja laajennussuunitelmille luvat 18.3.1925. Åkerlundin puutalon tilalle esitettiin nelikerroksinen uudisrakennusosa, vuonna 1903 valmistuneisiin osiin kerroksen korotus sekä pihan alle kellaritiloja. Kadunkulmaukseen sijoitettiin kello pankin pääsisäänkäynnin päälle. Kulmaosa toteutui Birger Federleyn suunnitelman mukaan ulkoasultaan modernimpana ja klassismin tyyllisenä. Vanhoja Gesellius, Lindgren & Saarisen kansallisromanttisia osia korotettiin mukailien niiden kansallisromanttisia piirteitä ja joitain ikkunamuotoja sekä siirtämällä päätyaiheet kerrosta ylemmäksi. Rakennuksesta hävisi kuitenkin sen kansallisromanttisia piirteitä mm. rappukäytävistä ja siitä tuli siis klassisimien ajalle tyypillinen. Kauppakadun liiketiloihin tehtiin korkeat myymälätilat, ja niiden perälle lasitettu parvi, jonne sijoituivat toimistohuoneet. Korotuksen

Oikealla: Valokuva 1940-luvulta, jossa näkyy että Läntisellä kadulla/Näsilinnan-kadulla toimi tuolloin Lehto Oy, Hattuja turkislake, Hammaslääkäri Valos ja Ison-Britannian varakonsuli. (Lähde: Vapriikin Siiri kuva-arkisto.)



Tampereen Osake-Pankin talo
Kauppakatu 7
Federley 1904–1905

Pohjoismaiden Osakepankin talo
Kauppakatu 9
Federley 1902

Tampereen Telefooni Oyn talo
Kauppakatu 11
Federley 1911

4 Paula Kivinen; Tampereen Jugend arkkitehtuuri 1982

jälkeen rakennuksista tuli noin 10,7 metrin korkuisia läpi korttelin. Kulmaosan alin kerros tehtiin Ruoveden graniitista, samaan tapaan ensimmäisen osan kanssa. Ylempien kerrosten tiiliseinät rapattiin.

Arkkitehtuurin hienovarainen uudistaminen saattoi liittyä siihen, että Kauppakadun päässä olevista rakennuksista suurin osa oli Federleyn suunnittelema. Kaikki eivät ole säästyneet tähän päivään, mutta ne hallitsevat Tampereen länsipuolen pään kaupunkikuvaa muodostaen hienon kokonaisuuden, kuten sivun 16 katujulkisivujen yhdistelmäkuva voi päätellä. Federley halusi sovittaa rakennuksen muuhun kaupunkikuvaan.

Huomionarvoista on se, että maistraatti myönsi Gestrin & Grönblom Oy Ab:lle luvan asettaa tontin 44 länsirajalla kulkevaan palomuriin rautalankalasi-ikkunat. Seinäaukkoasite on edelleen voimassa, ja



Yllä: D-portaan alkuperäisiä Gesellius, Lindgren & Saarisen suunnittelema kansallisromanttisia valaisimia, porraskaiteita ja asuntojen ulko-ovia. (Valokuva Neva Arkkitehdit / Jurkka Pöntys 2020).



Yllä: Birger Federleyn suunnittelema Tampereen säästöpankin uusi iso toimistosali Kauppakadun ja Näsilinnankadun kulmassa.

(Lähde: Paula Kivinen: Tampereen jugend: arkkitehtuuri - taideteollisuus, 1982.)

Valokuva Tampereen kaupunginarkisto)



Yllä: Birger Federleyn suunnittelemaa Tampereen kaupungin rahatoimikamarin kokoushuoneen tammikalustoa.

(Lähde: Paula Kivinen: Tampereen jugend: arkkitehtuuri - taideteollisuus 1982. Valokuvat Pentti Visa)

se on merkitty kiinteistörekisteriotteessa numerolla 837-1925-K1. Tampereen Säästöpankki haki vielä erikseen lupaa aidata tonttinsa Kauppa- ja Läntisen kadun varrelta, ilmeisesti rakentamisen ajaksi. Sisätiloihin Federley suunnitteli ajankohdan uutta makusuuntaa noudattaen pankkisalia jakavien pilarien päät klassisella munalistakkeella ja reunusti kattopalkit hammasrivaiheihin. Toimistopöytiä koristamaan oli valittu tuon ajan tyyppillisiä ruusukkeita ja palmetteja. Asiakkaiden puolella kalusteet muodostivat yhtenäisen kokonaisuuden. Pöytien ja tuolien jalat olivat kevyesti rihlatut, ja niissä esiintyi lievä kaarimuoto ja sirous, joka on ominaista Federleyn suunnitteleuille kalusteille.



Tampereen Säästöpankin toimintotilaan sisäkatteen puoli.

Yllä: Kulmaosaan toteutettu alkuperäinen pankkisali, joka tuli käyttöön 8.5.1926 Huomaa katon valaisin, joka sijaitsee edelleen paikoillaan vuonna 2020. (Kuvan lähde: J.K. Laurilan avajaisia varten kirjoittama kirjanen "Tampereen säästöpankin muuttaessa uuteen huoneustoonsa - muutamia piirteitä sen historiasta 1856-1925".).

Vasemmalla 1930-luvun katunäkymää, jossa näkyy vielä alkuperäinen pankin sisäänkäynti parvekeaiheihin sekä vastapäinen kangasliikkeen rakennus. (Lähde: Vapriikin Siiri kuva-arkisto)

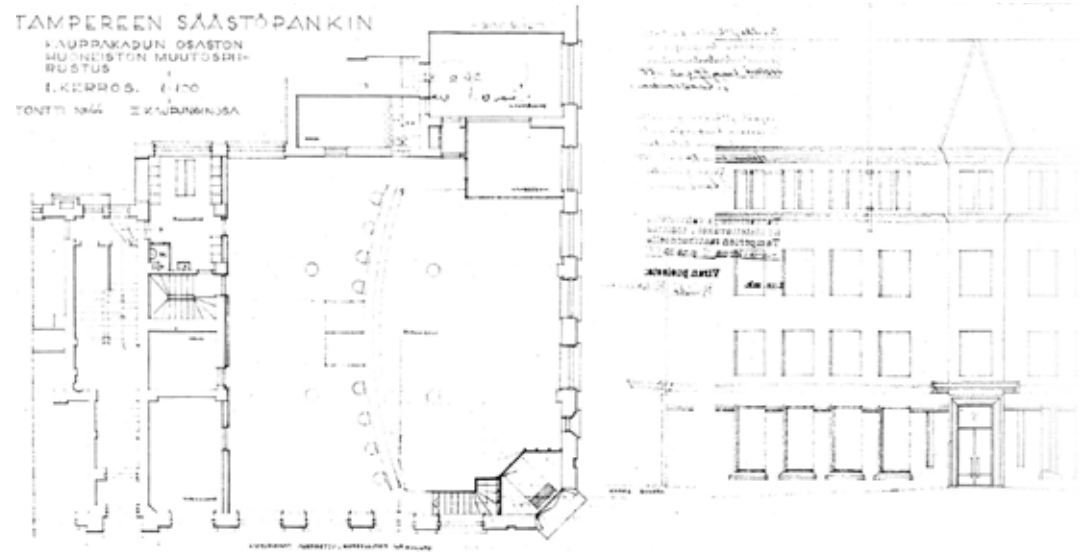
Alla Säästöpankin rakennus juuri korotuksen valmistuttua, vuonna 1926 (Kuvan lähde: Vapriikin Siiri kuva-arkisto).



Oikealla Bertel Strömmerin vuoden 1959 pankkialin uudistus sekä kulman lippa.

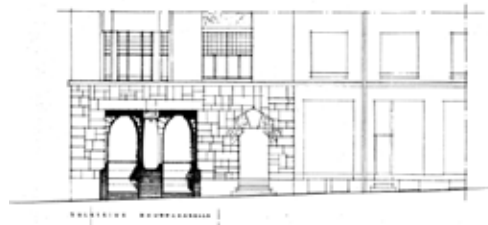
Alla vasemmalla Strömmerin julkisivupiirros kellarin ikkunoiden pellityksestä. (Tampereen RaVa.)

Oikealla alla katunäkymä vuodelta 1975, jossa näkyy Strömmerin suunnittelema lippa. Vastapäinen kangasliikkeen puutalo on purettu. Huomaa lukuisat ilmajohdot sekä Rambler American 66-67, VW Kupla 62-67, Audi 60, 66-69 ja Citroen DS-68-74 ja Kauppakadulla kulkeva bussi linjalla 2.



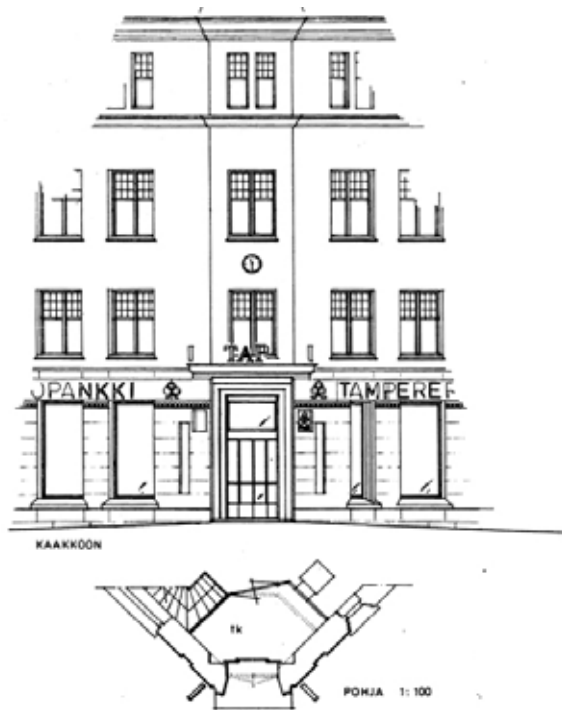
MUUTOKSIA AIKOJEN SAATOSSA

Vuosina 1933-1934 haettiin lupia rakennusteknikko Veikko Kallion piirtämille useammille pienille muutoksille, mm. 2. kerroksen huoneiston jakamiseksi osto- ja myyntiliikkeen tilille sekä piharakennuksen uunien poistamiseksi ja huoneistojen liittämiseksi keskuslämmitykseen. Rakennukseen asennettiin myös Tukholmalaisen Graham Brothers:n valmistamia hissejä Pohjoismainen Sähkö Oy:n toimesta.



Vuosina 1954-1955 Bertel Strömmer suunnitteli pieniä muutoksia Säästöpankin huoneiston pankkisaliin, jossa kattokorkeutta laskettiin koneellisen ilmanvaihdon asentamisen yhteydessä. Kellarikerroksessa tehtiin pieniä muutostöitä. Pankkisalin muutoksen yhteydessä uusittiin sisäänkäynti, siihen asennettiin pieni katos ja sisäänkäynnin yläpuolella ollut parvekeaihe poistettiin. Lipan päälle asennettiin myöhemmin isot "PANKKI"- kirjaimet seinässä olleen pankin nimen lisäksi.

Vuonna 1959 Bertel Strömmer piirsi vielä Kauppakadun vanhaan osaan julkisivun näyteikkunoihin muutoksen, jolla pellitettiin näyteikkunoiden alla sijaitsevat kellarin ikkunat. Luonnonvaloa ei katsottu enää tarpeelliseksi kellarissa. Ei ole tarkkaan tiedossa, missä vaiheessa sisäpihan perällä sijainnut yksikerroksinen asunnoiksi muutettu hevostalli ja käymälärakennus purettiin, mutta se tapahtui ilmeisesti 1950-luvulla. Ne korvattiin asfalttipihalla, joka aukesi pohjoiseen naapuriiin päin.

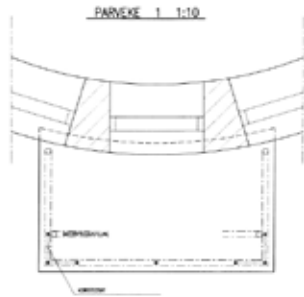


Alla Ilkka Pyykön suunnittelemat mainoslaitemuutokset vuodelta 1987 ja pankkiautomaatti vuodelta 1989 (poistettiin v. 2002).
Lähde: Tampere RaVa).

1970-luvulla tehtiin pieniä sisätilamuutoksia toiminnallisista lähtökohdista, sekä asunnonjakomuutoksia: suurempia asuntoja jaettiin pienemmiksi 4. kerroksessa, mm. arkkitehti Pentti Turusen hakemana (21.4.1971), ja 3. kerroksen asuinhuoneiston käyttötarkoituksen muutos liikehuoneistoksi insinööri Tuomo Aromaan (27.12.1972) hakemina.

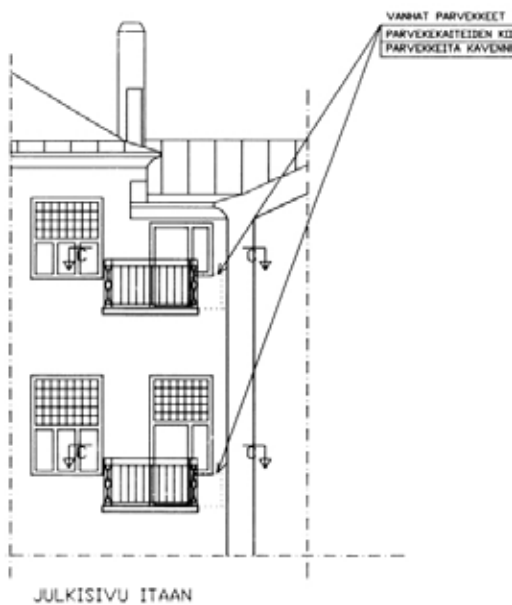
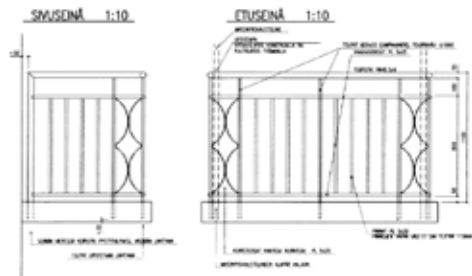
Tampereen Säästöpankki muuttui Tampereen Aluesäästöpankiksi (TAP) vuonna 1973. Pankkitoiminnan ja toimistotyön muuttuessa toimistohuoneita muutettiin avokonttoriksi vuonna 1980 Arkkitehtuuritoimisto Lairton toimesta. Samana vuonna pieniä käyttötarkoituksen muutoksia tehtiin ylempiin kerroksiin, kun yksiöitä ja kaksioita muutettiin toimistokäyttöön. Sisäpihalle lisättiin ilmastointikonehuone, ikkunoita ja parvekeovia vaihdettiin sekä vesikatto maalattiin.





Vasemmalla Meseri Oy:n toimesta uusitut parvekkeet, parvekekaiden suunnittelu A-Insinöörit Oy. Kuvan E-rapun asuntojen parvekkeet uusittiin muita myöhemmin vastaavan mallin mukaisesti. (Lähde: Tampereen RaVa.)

Oikealla; valokuvia pihalta vuonna 2020. (Lähde: Neva Arkkitehdit / Jurkka Pöntys 2020)





Arkkitehtuuritoimisto Ilkka Pyykkö suunnitteli useampia pieniä muutoksia vuonna 1987, mm. Aluesäästöpankin TAP- tekstejä julkisivuun sekä ravintolasta johtuneita tilamuutoksia. Sittemmin TAP liittyi Suomen Säästöpankki Oy:öön. Näsilinnankadulle asennettiin PikaTAP- pankkiautomaatti vuonna 1989, ja autotallin ovet uusittiin vuonna 1996.

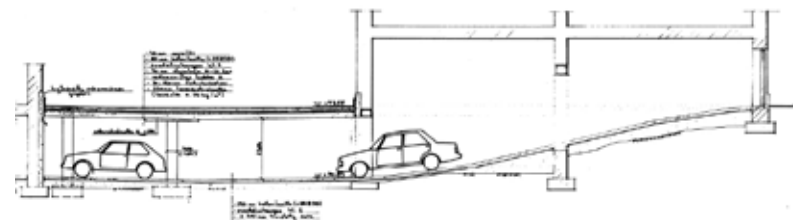
Vuonna 1997 Meseri Oy suunnitteli sisäpihan parvekkeiden saneerauksen, jolloin suurin osa parvekkeista uusittiin hieman vanhoja kapeammiksi, mutta kaiteet tehtiin vanhan mallin mukaisiksi. Vain E-portaan parvekkeita ei vielä uusittu. Kaiteet korotettiin uusien määräysten täyttämiseksi. Sisäpihalta purettiin 1970-luvulla tehtyjä ilmastointikonehuoneita, ja kortteliin tehtiin sisäpihan alle autohalli vuonna 1925 laajennettujen kellaritilojen paikalle. Toiset sisäpihan portaista purettiin. B-portaaseen tehtiin uusi hissi. Autohalliin ajo tapahtuu sisäpihan siiven vanhojen kuonavarastojen kohdalla tehdystä ovesta. Kuonavarastot oli ilmeisesti muutettu autotalleiksi aiemmin, mahdollisesti piharakennusten purkamisen yhteydessä 1950-luvulla, mutta muutoksesta ei löytynyt rakennusvalvonnasta kuvia.



Tampellan ja SKOP:n kaatuessa, laman jälkeisen pankkikriisin myötä Suomen Säästöpankki SSP pilkottiin vuonna 1993, ja Kauppakadun konttori päätyi Postipankille, (myöhemmin Leonia, Sampo Pankki ja Mandatum). Kiinteistön omistajan, omaisuudenhoidon yritys Arsenal-SSP Oy:n perusparannukset vuosina 1996-98 käsittivät huoneistoissa alkuperäisten ovien kunnostusta, mutta myös uusia välivoivia tehtiin joihinkin asuntoihin. Asuntojen keittiökalusteet, ja niiden laitteet uusittiin. Pesu-

Vasemalla sisäpihan näkymä, kuvassa maanalaisen autohallin ajorampin ovi (toinen oikealta) sisäpihan siivessä. Ramppi kuvattuna myös sisältä. (Lähde: Neva arkkitehdit 2020.)

Alla Meseri Oy:n leikkauspiirros vuodelta 1997, (Lähde: Tampere RaVa.)

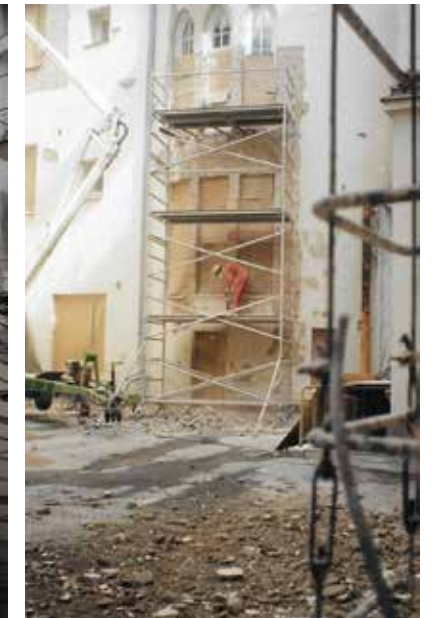


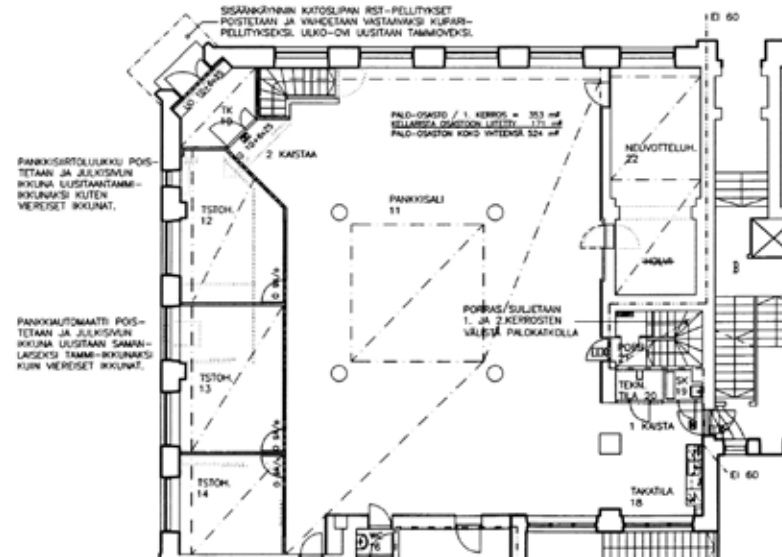


Sisäpihan autohallin ja julkisivuremontin ajan
valokuvia:
Vasemmalla sisäpihan autohalli auki kaivettuna.
Oikealla kulkureitti sisäpihan siiven läpi.

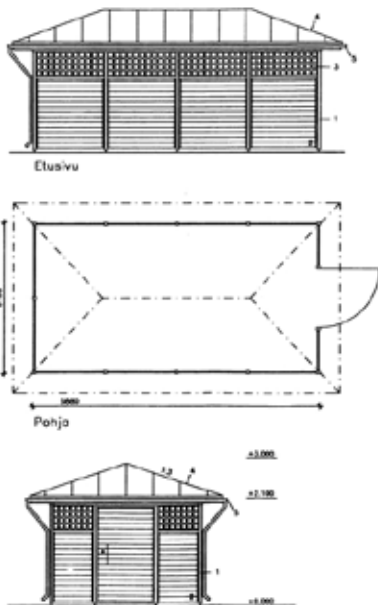
Alla pihan valu sekä julkisivurappauksen ja
parvekkeiden uusiminen.

Valokuvat Ari Sandberg 1997-1998.





Yllä Arker Oy:n suunnittelemat sisätilamuutokset. Piirustusten tekemisen jälkeen saliin on sijoitettu kevyitä lasiväliseiniä kiertämään pylväiden väliin rajattua pientä asiakastilaa. Kattoon jätettiin vanhan pankkisalin valaisin. (Valokuva: Neva Arkkitehdit 2020. Piirros Tampereen RaVa.)



Alla vasemmalla arkkitehti Kari Toppilan 9.6.2003 suunnittelema ja JM-Katos Oy:n valmistama kevytrakenteinen jätekatos. (Lähde: Tampereen RaVa.)

Alla oikealla valokuva sisäpihan perälle sijoitetusta jätekatoksesta vuonna 2020. Paikalla sijaisivat alunperin hevostallit ja ulkokäymälät. (Valokuva: Neva Arkkitehdit 2020.)



huoneisiin asennettiin Upofloorin Lami-matto ja muualle linoleumit. Asuntoihin asennettiin myös ovipuhelimet. B-portaaseen tuli hissi ja muidenkin rappujen hissikoneet uusittiin. Taloon tehtiin iso putki-remontti. Arsenal, sittemmin Kapiteeli Oy, myi asunnot vuodesta 1999 alkaen yksityishenkilöille ja yrityksille.

Vuonna 2002 Arkerä Oy suunnitteli mm. pankkisalin sisätilamuu-
toksia mm. pankkisaliin, jotka ovat edelleen joiltain osin käytössä. Pankkisalia on näiden jälkeen vielä pienennetty siten, että vapaa



Alla oikealla: Sisäpihan värisävy ennen julkisivun rappauksen maalausta. Valokuva: Pirkanmaan maakuntamuseo). Vasemmalla sisäpihan vuonna 2016 uusittu valkoinen rappaus nykyään. Huomaa myös piippujen pellitykset. Valokuva: Neva Arkkitehdit / Jurkka Pöntys 2020.

asiakastila on vain salin keskellä olevien pilareiden ympäröimässä tilassa. Samassa yhteydessä poistettiin pankkiautomaatti julkisivusta, korvattiin pankin alumiinen ovi tammisella sekä asennettiin sen päälle alkuperäisen tapainen yläikkuna. Näsilinnankadun isot ikkunat palautettiin entiselleen.

Arkerä Oy suunnitteli myös Bertel Strömmerin lisäämän lipan pel-
lityksen uusimisen ja 1980-luvulla julkisivuun kiinnitettyjen pienten ulostyöntöyrien mainoslaitteiden päivityksen Mandatumiksi.





Yllä: Kauppakadun varren liiketiloista löytyy vielä Federleyn suunnitteleman mukainen liiketila, jonka parvella sijaitseviin toimistohuoneisiin johtava porras on säilynyt. Valokuva: Neva Arkkitehdit / Jurkka Pöntys 2020.

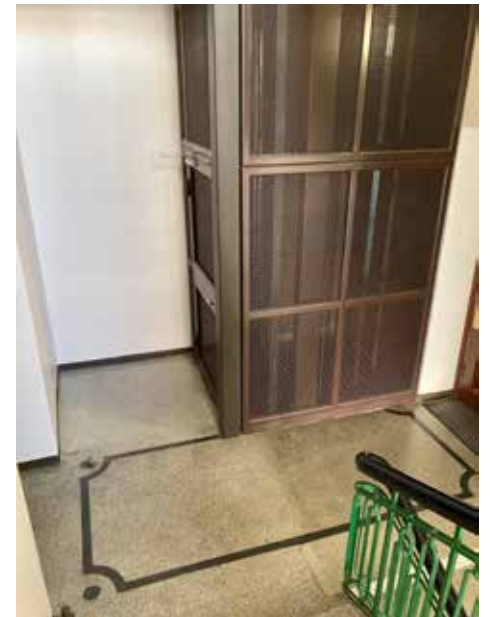


Yllä rappukäytävien alkuperäisiä ovia
Valokuva: Neva Arkkitehdit / Jurkka Pöntys 2020.





Hissien sovitus rappukäytäviin on muuttanut niiden ilmettä. Hissit on alunperin valmistanut Graham Brothers. Uusin hissi, sijaitsee B-rapussa, alla oikealla. (Valokuvat: Neva Arkkitehdit / Jurkka Pöntys 2020.)





Ullakon muuttaminen asuinkäyttöön olisi mahdollista voimassa olevan asemakaavan puitteissa rakennuksen alkuperäistä henkeä kunnioittaen. (Valokuvat: Neva Arkkitehdit / Jurkka Pöntys 2020.)



Ikaalisten Säästöpankin siirtäessä Pyynikintorin konttorinsa Pyynikintorilta Kauppakadun kiinteistöön palasi pankki Säästöpankkiryhmälle vuonna 2006.

JM-Katos Oy toimitti vuonna 2003 sisäpihan perälle arkkitehti Kari Toppilan suunnitteleman kevytrakenteisen jätekatoksen (kts.kuva s.24).

Arkion Oy suunnitteli vuonna 2011 koko kiinteistön käsittävän putkistosaneerauksen.

A-Insinöörit Oy suunnitteli vuosien 2015-2016 julkisivun korjaukset. Sisäpiha maalattiin kalkkimaalilla valkoiseksi, kadunpuolet beigen sävyllä ja joitain detalleja keltaisiksi, piiput pellitettiin ja kaikki Näsilinnankadun näyteikkunat uusittiin. Näsilinnankadulle. Julkisivuun on sittemmin lisätty lipan päälle Aito Säästöpankin uusi logo.⁵

⁵ Asunto Oy Tampereen Kauppakatu 14 100 vuotta, Jari Niemelä SKV moniste vuodelta 2002

JOHTOPÄÄTÖKSET

Kauppakatu 14 asuinliikerakennuksen historia on värikäs ja rakennus on olennainen osa Tampereen kaupunkikuvaa. Historiassa on kolme vaihetta, josta merkittävimmät ovat luonnollisesti alkuvaiheen Gesellius, Lindgren & Saarisen kilpailuehdotus, sekä toisen vaiheen Birger Federleyn suunnittelema kulma ja rakennuksen korotus. Kolmas vaihe on toisen maailmansodan jälkeen tehty pienemmät muutokset, joista merkittävin on ehkä sisäpihan käymälöiden ja tallelien purkaminen, ja huomaamattomin sisäpihan alle tehty autohalli. Tulevaisuudessa neljäs vaihe saattaa olla rakennuksen rakentamattoman potentiaalin hyödyntäminen.

Rakennus on kestänyt hyvin aikaa, ja on lukuisista muutoksista ja värikkäistä vaiheista huolimatta, kohtuullisen eheä kokonaisuus. On vaikea arvioida, olisiko rakennus arkkitehtonisesti kokonaisuutena yhtenäisempi, mikäli Federley olisi korotuksen yhteydessä muuttanut

vanhojen osien arkkitehtuuria enemmän. On erityisen merkittävää, että Federley arvotti alkuperäisen Gesellius-Lingren-Saarisen suunnitelman korkealle ja jätti tekemättä niihin muita kuin vähäisempiä sisäisiä muutoksia. Federley halusi siis korostaa alkuperäistä suunnitelmaa ja sen arvoa säilyttämällä sen ominaispiirteet.

Nykyinen vuonna 1992 laadittu asemakaava, jossa tontti on liike- ja toimistorakennusten korttelilaluetta, mahdollistaa ullakkokerroksen käyttöönoton, sekä sallii sinne uusien ikkunoiden tekemisen. Kaavassa ei ole määritelty rakennuksiin muodostettavien asuinhuoneistojen määrää.

Täydennysrakentamismahdollisuudet tontilla ovat lähinnä aivan sisäpihan perällä, naapuritontin rajalla tai ullakon käyttöön ottamisessa.





Rakennus julkisivuremontin jälkeen 2017.
Kuvan oikeudet: Isännöinti Ilkka Saarinen Oy.

KRONOLOGINEN TAULUKKO KAUPPAKATU 14 TONTTI 44

1800-luvun loppu: Asuinrakennuksen suunnitelmat tontille 44, suunnittelija ei tiedossa.

Joulukuu 1900: Säästöpankin järjestämän arkkitehtuurikilpailu, voittaja (1.-2. palkinto) Arkkitehtitoimisto Grahn, Hedman & Wasastjerna. 3. palkinto Walter Thomé ja Torsten Montell. Lunastettu työ "Cronje", tekijät Gesellius, Lindgren & Saarinen.

11.3.1901: Arkkitehdit Gesellius, Lindgren & Saarinen kilpailutyölle maistraatin myöntämä rakennuslupa.

4.9.1918: Maistraatin lupa Heikki Tiitolan rakennustoimiston suunnitelmalle työhuoneen perustamiseksi vanhaan puurakennukseen.

26.9.1923: Maistraatin lupa Vilho Kolhon esittämälle suunnitelmalle silityskamiinan sijoittamiseksi vaatemyymälään Läntisen kadun (Näsilinnankadun) myymälään, rakennuksen uuteen osaan.

18.3.1925: Tampereen Säästöpankille lupa Birger Federleyn suunnitelmille nelikerroksisen uudisrakennuksen rakentamiseksi ja vanhojen rakennusten korottamiseksi tontille 44 II kaupunginosassa. Samassa yhteydessä myös halkovarastojen tilojen kaivaminen pihan alle, pihan perällä olleiden hevostallien muuttaminen asuinhuoneiksi. Gestrin & Grönblomin Oy Ab:n hakemuksesta myönnettiin rasiteoikeus asentaa länsirajalla olevaan palomuriin rautalankalasi-ikkunat

14.6.1933: Seinäaukkorasite 837-1933-KI, oikeutettu tontti 837-102-16-1 tonttia 44 vastaan (ilmeisesti vastaava seinäaukkorasite myönnettiin vuonna 1925 rasitetulle läntiselle naapurille).

8.11.1933: Rakennusteknikko Veikko Kallio haki Säästöpankin puolesta 2. kerroksen asunnon jakamista kahtia ja uunien poistamista, kun asunnot liitettiin keskuslämmitykseen.

21.3.1934: Rakennusmestari K.Kallio teki ilmoituksen Lyydi Kauppisen harjoittamasta osto- ja myyntiliiketoiminnasta kiinteistössä.

13.6.1934: Rakennusteknikko V. Kallio teki suunnitelman tulisijamuutokselle piharakennukseen, jolloin Kauppakatua vasten olevasta siivestä poistettiin suurin osa uuneista ja se liitettiin keskuslämmitykseen.

9.3.1955: Gunnar ja Bertel Strömmer hakivat luvan julkisivumuutokselle, jolla pankin sisäänkäynnin päälle tehtiin lippa ja sen yläpuolella ollut kaideaihe poistettiin.

23.12.1959: Bertel Strömmer haki luvan julkisivun muutokselle Kauppakadun vanhimpaan osaan, kellarikerroksen ja 1. kerroksen holviaukkoon.

21.4.1971: Arkkitehti Pentti Turunen suunnitteli 4. kerroksen kahden asuinhuoneiston jakamisen kuudeksi pienemmäksi asunnoksi.

4.8.1971: Tampereen Säästöpankki haki luvan pihasiiven ison 191,5-neliöisen asunnon jakamiselle 45 neliön yksiöksi ja 143,5 neliön asunnoiksi.

6.9.1972: Insinööritoimisto Aromaa haki luvat kolmannen kerroksen kahden huoneiston jakamiselle neljäksi pienemmäksi asunnoksi sekä 2. kerroksen ison huoneiston muuttamiselle kahdeksi toimistotilaksi.

27.12.1972: Tuomo Aromaa haki luvan 3. kerroksen asuinhuoneiston muuttamiselle liikehuoneistoksi.

16.1.1977: C-rapun 3. kerroksen asuinhuoneistojen muuttaminen kahdeksi 130- ja 100-neliöiseksi liikehuoneistoiksi.

30.5.1980: D-rapun 2. kerroksen iso asunto liikehuoneistoksi, Sisko Vuorenmaan allekirjoittamalla suunnitelmilla.

15.8.1980: 4. kerroksen asuntojen muutos liikehuoneistoiksi C- ja B-rapussa.

10.10. 1980: Pankkisalini yksi ovi muutettiin rautalankaoveksi ja saliin lisättiin lasiseinä, kun toiseen kerrokseen tehtiin uusi sisäinen porraskäytävä. Pankin 2. kerrokseen väliseinämurauksia, johtajan huone toisen kerroksen kulmaan ja kolmannen kerroksen pankkitilat avokonttoriksi. Arkkitehtuuritoimisto Lairto Ky.

3.2.1981: Sisäpihan kulmaan asennettiin iso ilmastointikonehuone edelliseen pankkisaliremonttiin liittyen,

15.4.1987: Arkkitehtuuritoimisto Ilkka Pyykkö suunnitteli lipan päälle ja katujen kulmaan uusia "TAP" -valomainoksia sekä pankin sisäänkäyntiin uuden eteisen.

29.5.1989: Näsilinnankadun julkisivuun pankkiautomaatti, ja sen kohdalle uusi "PikaTAP"-valomainos. Arkkitehtuuritoimisto Ilkka Pyykkö.

26.8.1996: Uusi autohallin sisäänajo sisäpihan rakennuksen läpi pihan alle. Arkkitehtuuritoimisto Ilkka Pyykkö

2.9.1996: Meseri Oy suunnitteli vanhojen vuonna 1925 laajennettujen kellaritilojen korvaamisen autohallilla. A- ja C-rappuun portaat autohallista, B-portaaseen uusi hissi sekä 2., 3. ja 4. kerroksen asuntoihin käyttötarkoituksellisia muutoksia.

21.4.1997: Parvekkeita uusittiin, ja niitä kavennettiin useassa kohtaa. Kaiteet uusittiin vanhan mallin mukaisiksi mutta niitä korotettiin uuden määräysten mukaisiksi. Meseri Oy ja A-insinöörit Oy.

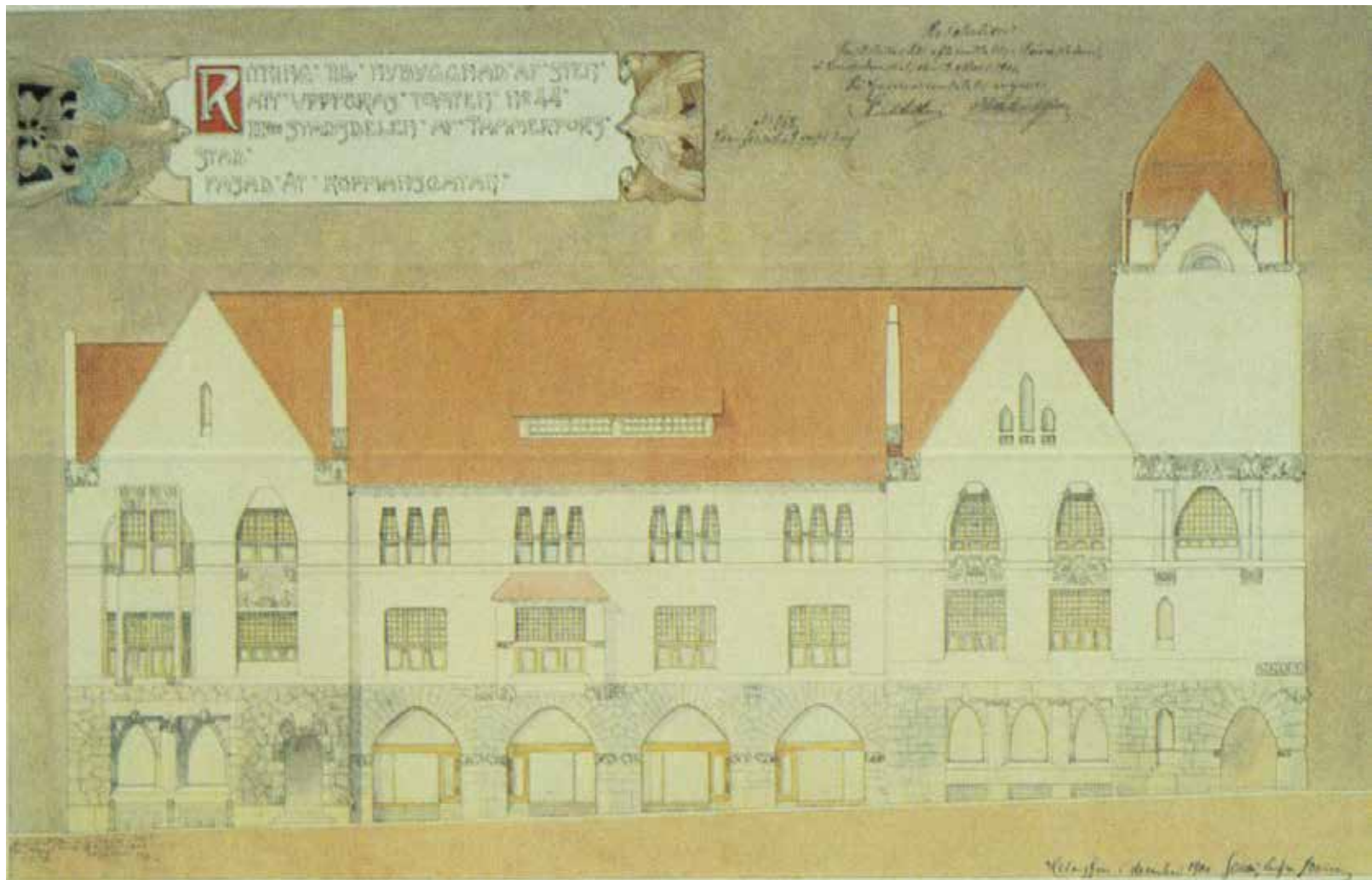
1998 Arsenal teetti asuntoihin pintaremontin, jolloin uusittiin kaikkien asuntojen keittiöt.

24.1.2002 Arkera Oy suunnitteli pankkisalini uudelleen siten, että sisäänkäynnin valaistun lipan alta tullaan aiempaa pienempään eteistilaan, ja Näsilinnankadun puolelle on sijoitettuna kolme toimistohuonetta. Varsinainen sali on aiempaa pienempi, ja sen keskelle tehtiin valaistu alakatto neljän pilarin väliselle alueelle.

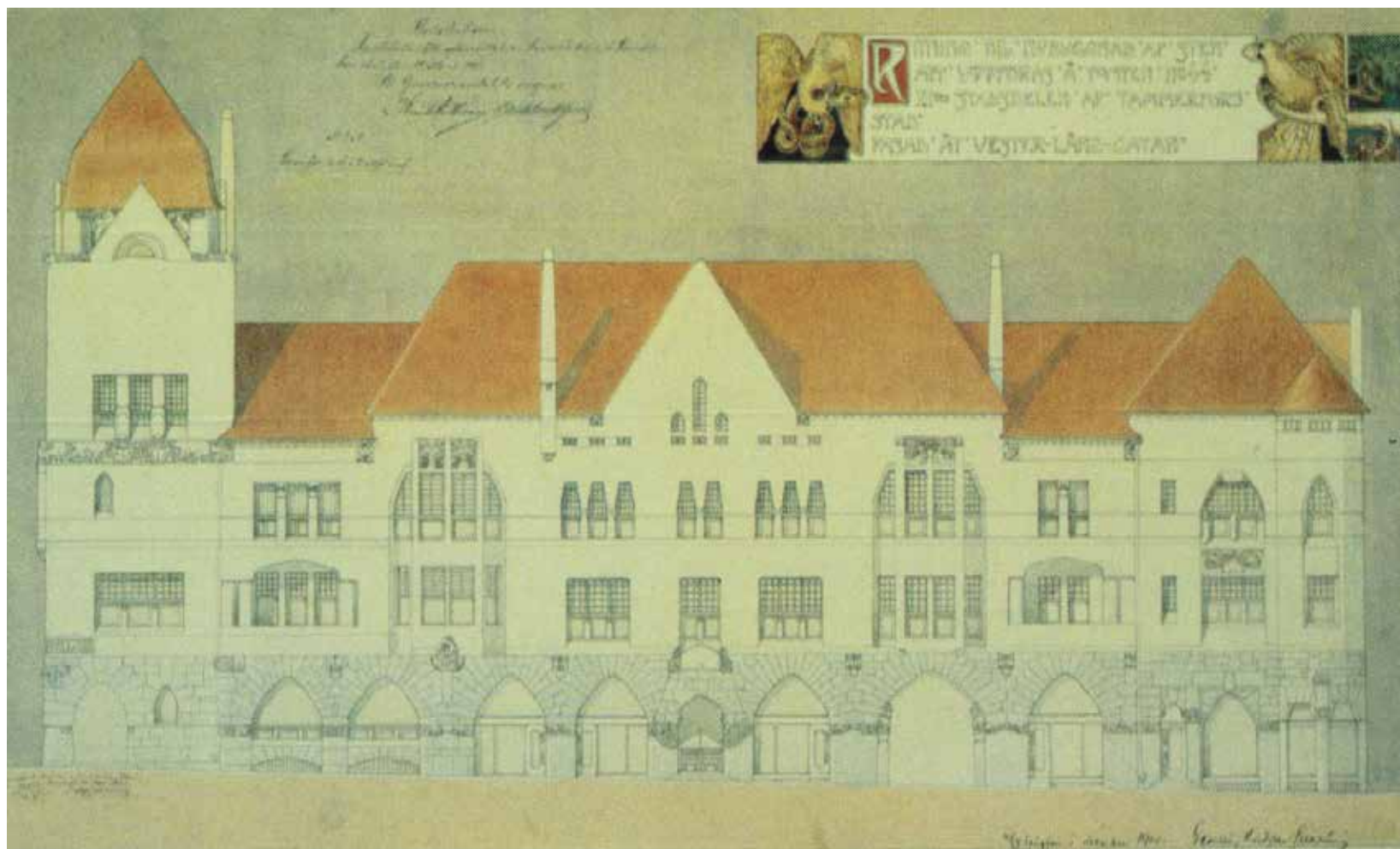
27.6.2002 Arkkitehtuuritoimisto Junkkari-Käppi-Toppila suunnitteli sisäpihan perälle uuden JM-Katoksen valmistaman jätekatoksen.

31.12.2015 A-Insinöörit Suunnittelu Oy:n / RA Mikko Heikkisen suunnittelema julkisivuremontti ja vesikaton piippujen pellitys.

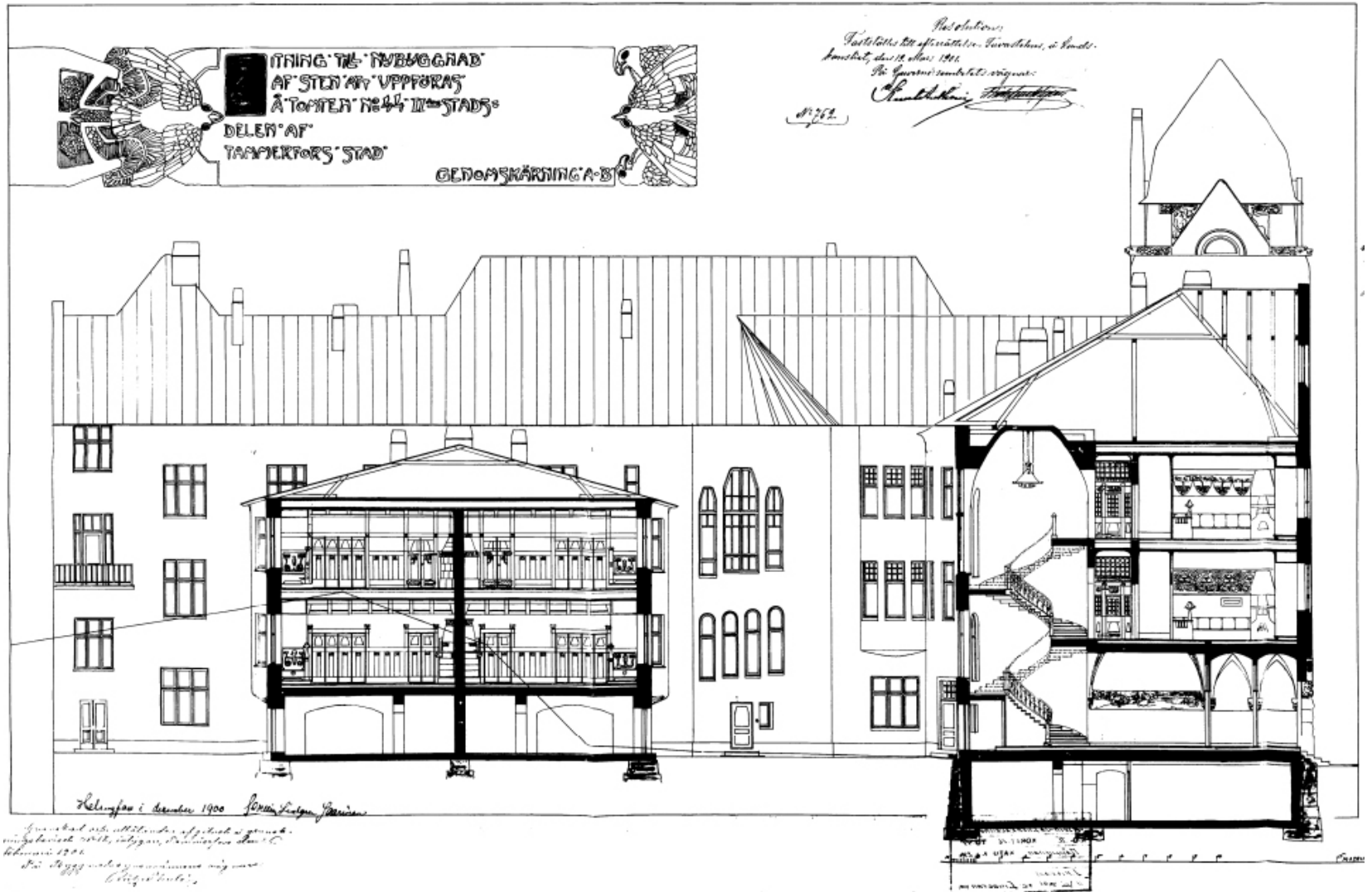
LIITEPIIRUSTUKSET



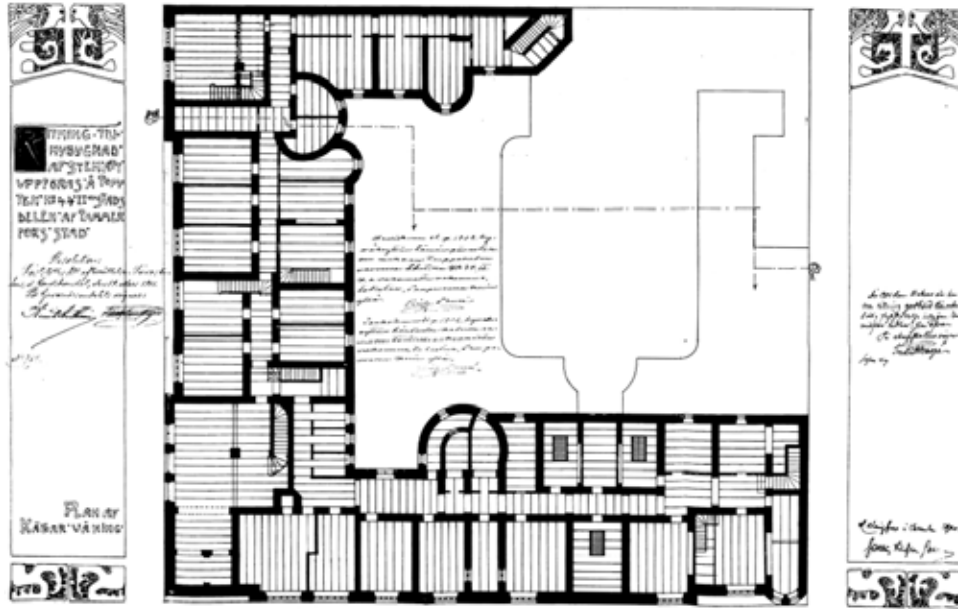
Julkisivu Kauppakadulle. Gesellius, Lindgren & Saarinen, joulukuu 1900



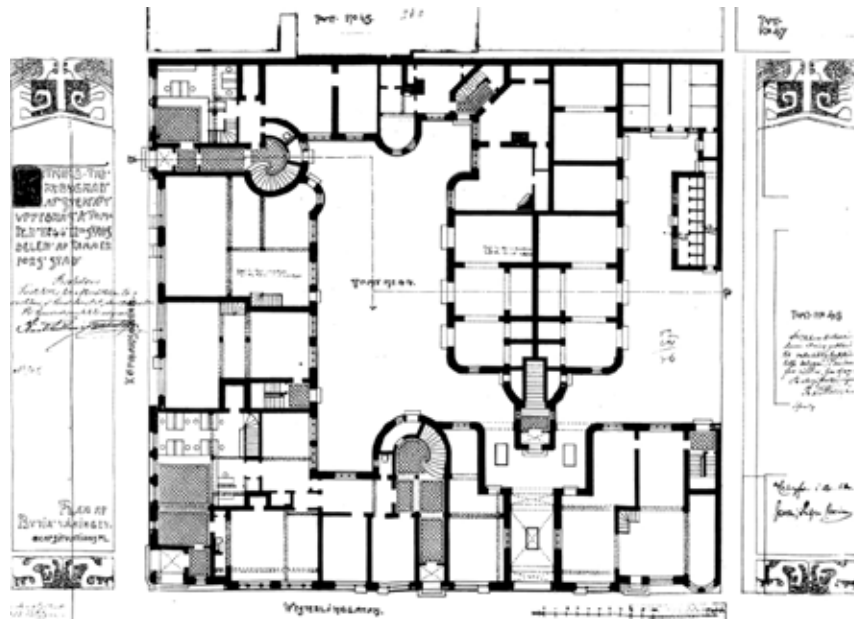
Julkisivu Läntiselle kadulle (Näsilinnankadulle) Gesellius, Lindgren & Saarinen, joulukuu 1900



Läntisen kadun (Näsilinnankadun) suuntainen leikkaus. Huomaa Junovuoren profiili.
Gesellius, Lindgren & Saarinen joulukuun 1900.

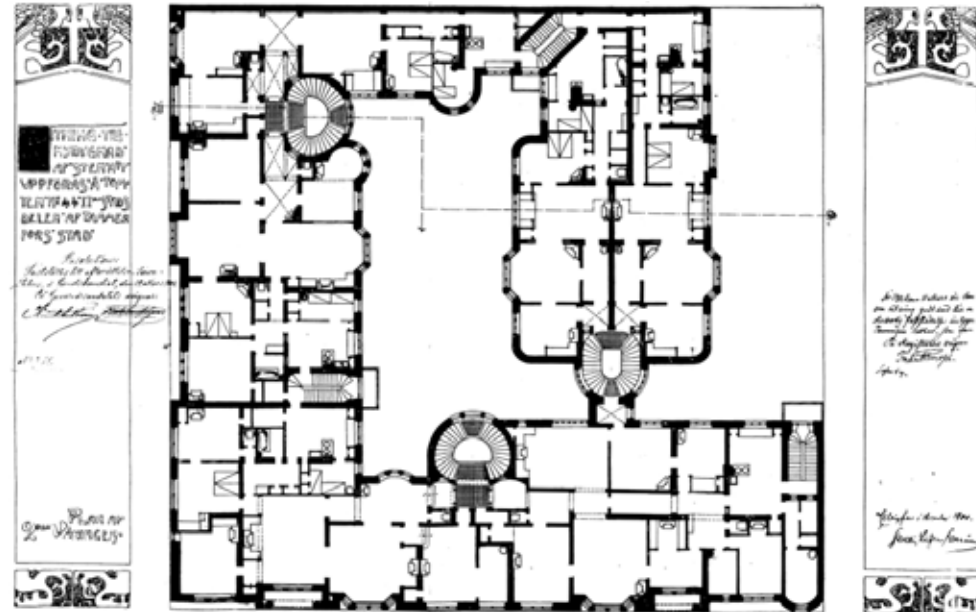


Kellarikerros (Källar våning)
Gesellius-Lindgren-Saarinen joulukuu 1900.

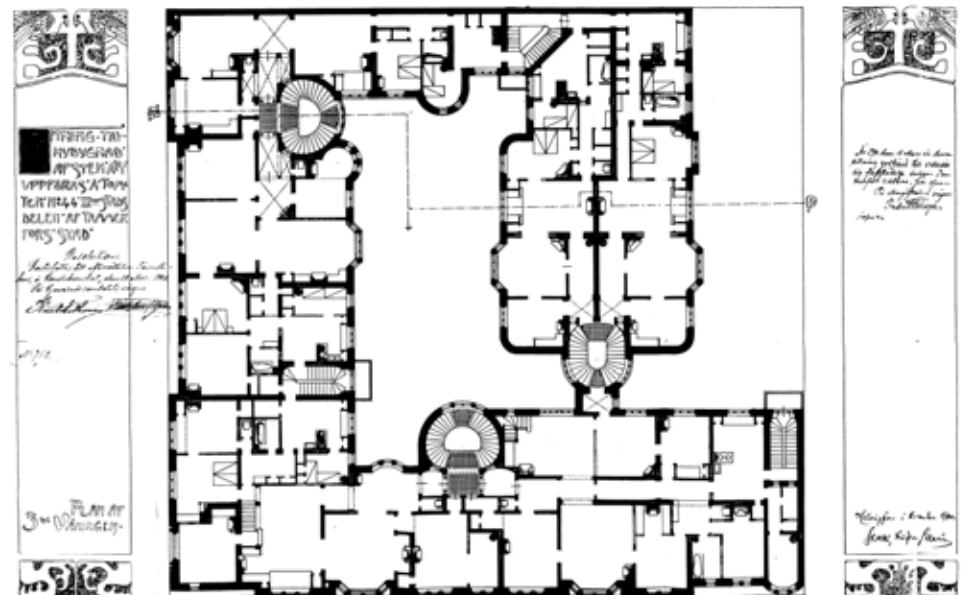


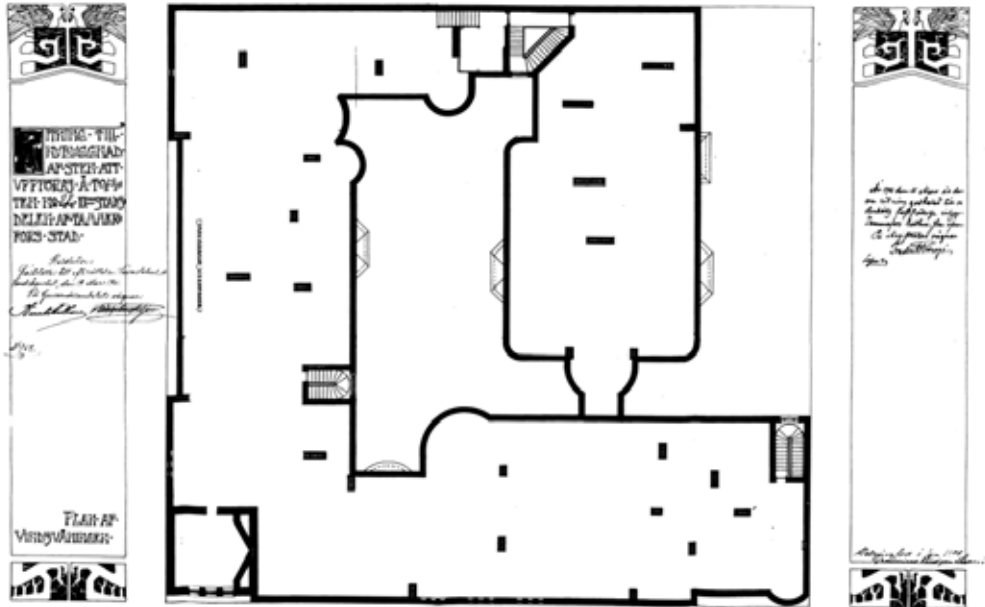
I. eli maantasokerros (Butik våningen)
Gesellius, Lindgren & Saarinen joulukuu 1900.

2.krs
 Gesellius, Lindgren & Saarinen joulukuu 1900

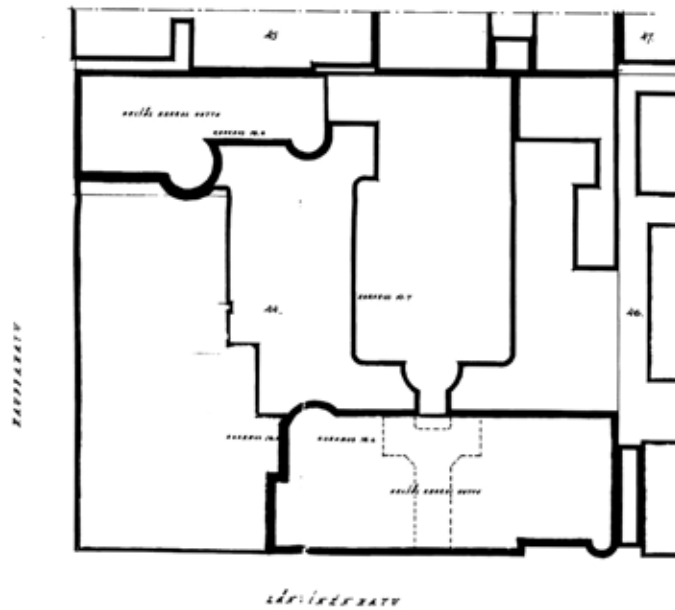


3. krs
 Gesellius, Lindgren & Saarinen, joulukuu 1900.

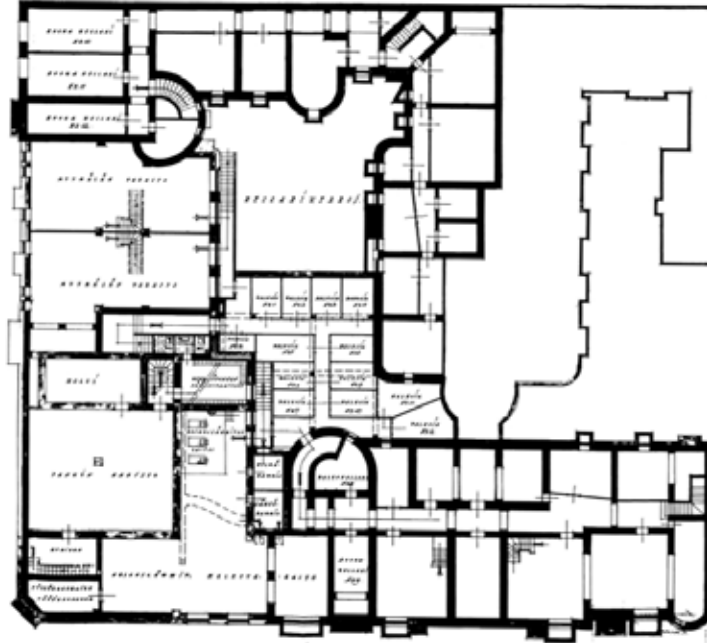




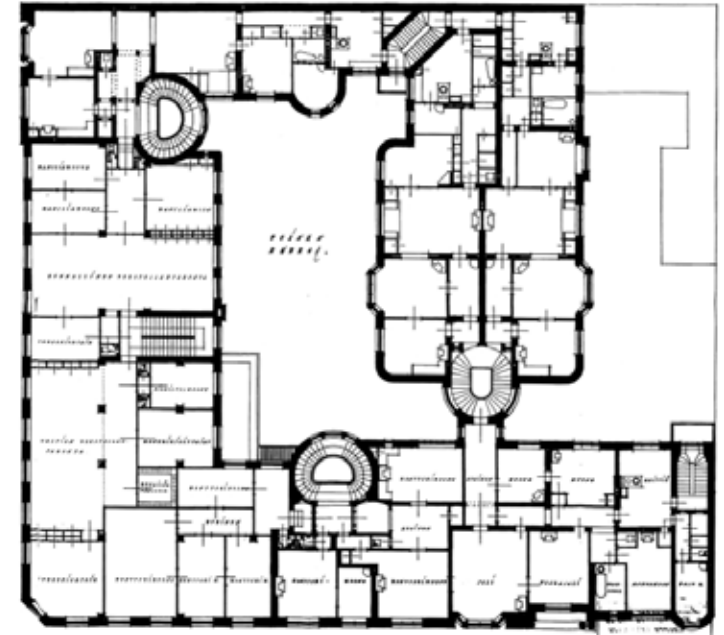
Ullakkokerros (Vindsvåningen)
Gesellius, Lindgren & Saarinen
joulukuu 1900.



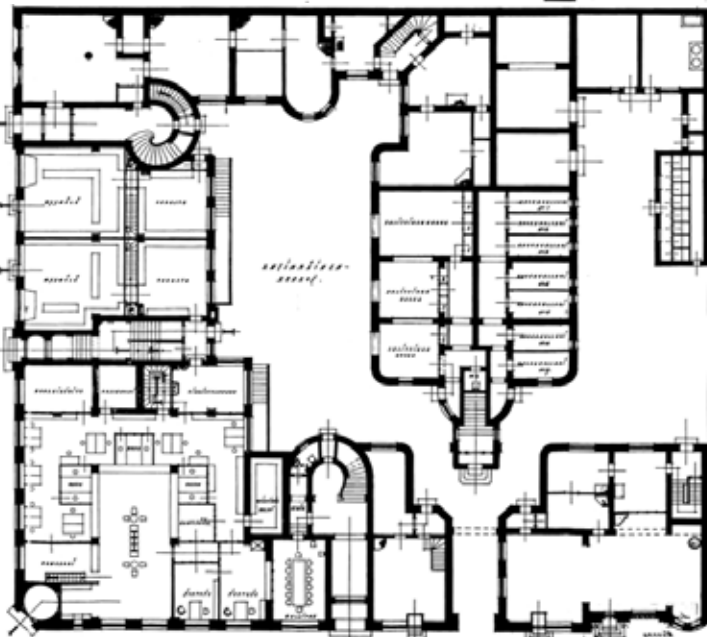
Asemapiirros
Gesellius, Lindgren & Saarinen
joulukuu 1900.



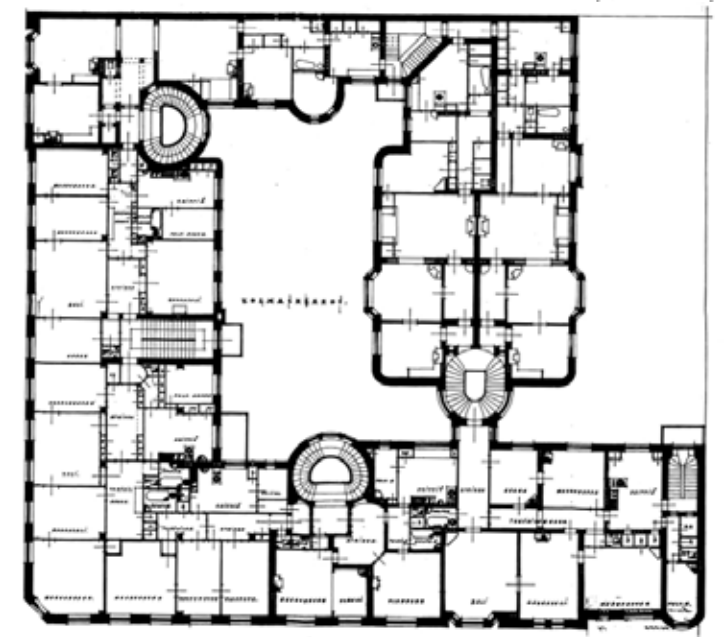
Yllä vasemmalla:
kellarikerros
Birger Federley,
1925



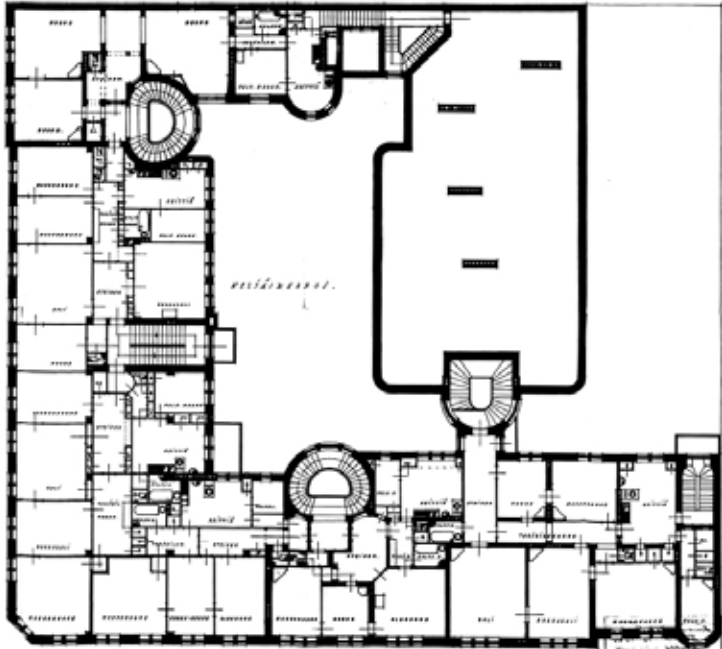
Yllä oikealla
toinen kerros
Birger Federley,
1925



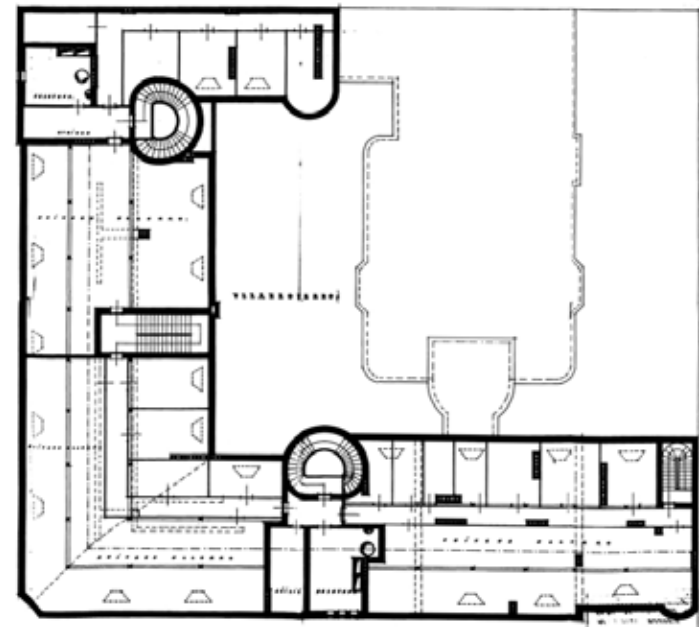
Alla vasemmalla
ensimmäinen
kerros
Birger Federley,
1925



Alla oikealla
kolmas kerros
Birger Federley,
1925



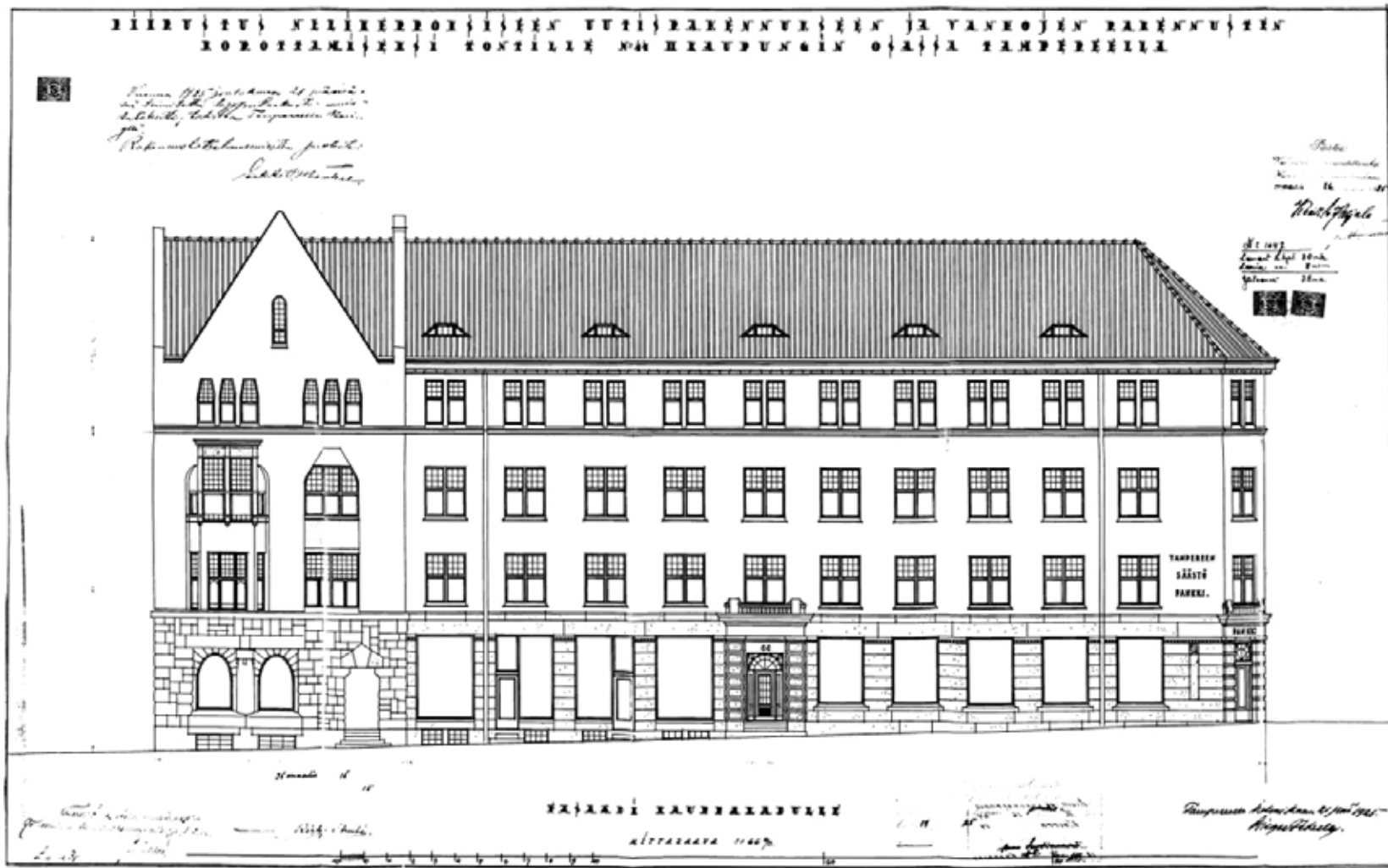
Yllä vasemmalla:
neljäs kerros
Alla vasemmalla ullakkokerros
Birger Federley, 1925



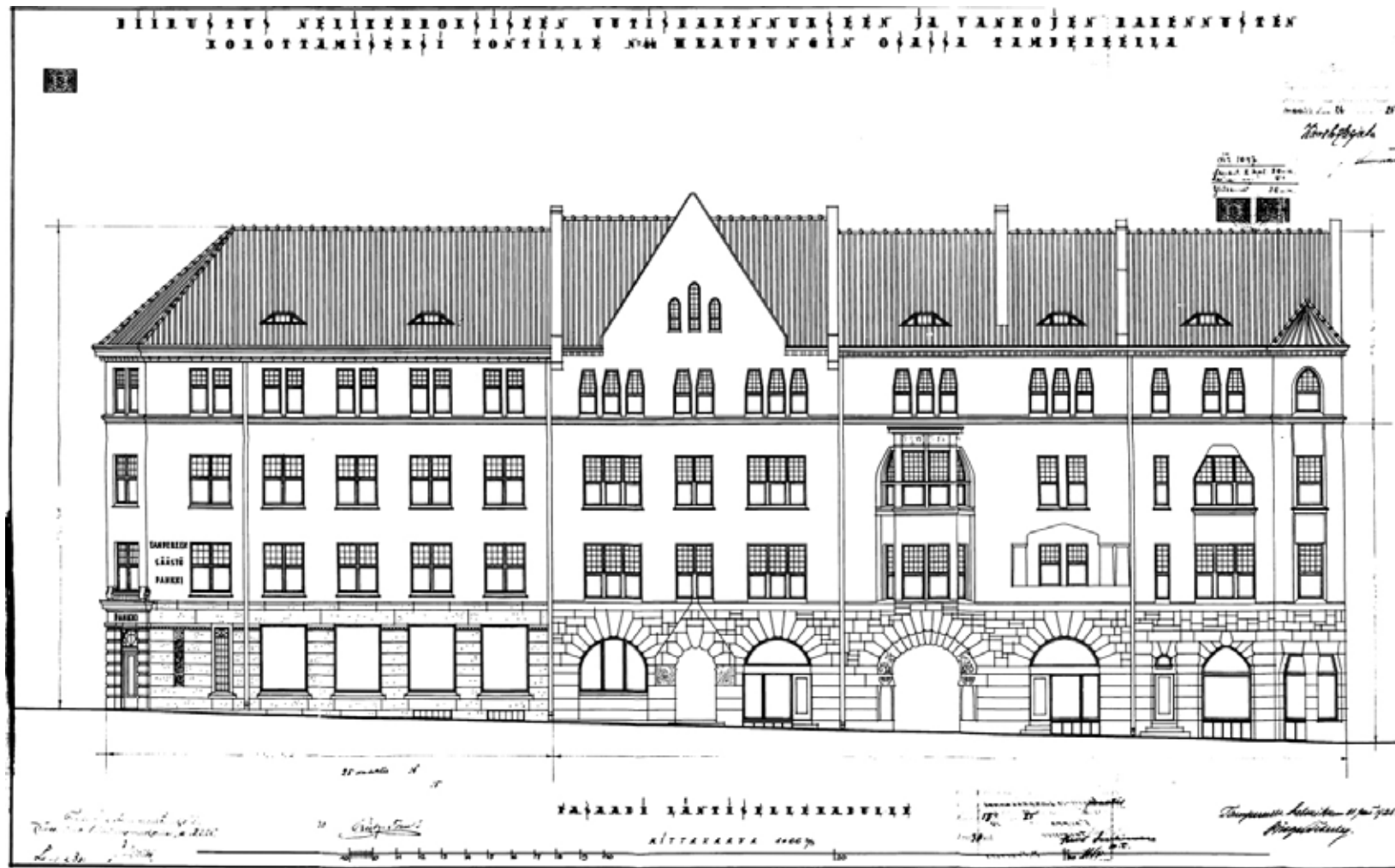
Kauppakadun suuntainen leikkaus sisäpuhalta, portaat uusiin laajennettuihin kellari-tiloihin.

Birger Federley, 1925.

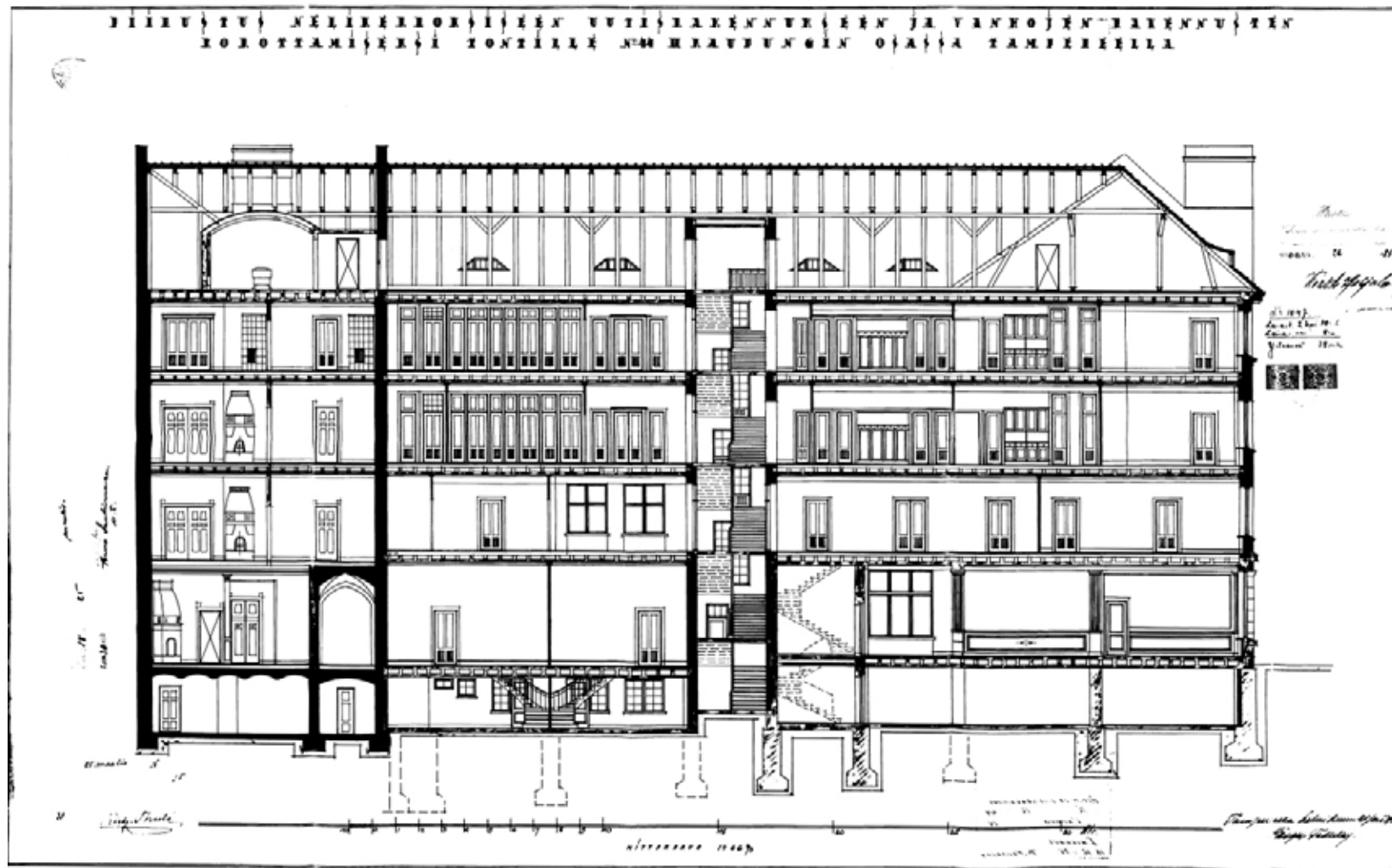




Julkisivu Kauppakadulle.
 Birger Federley, 1925.



Julkisivu Läntisellekadulle (Näsilinnankadulle).
 Birger Federley, 1925.

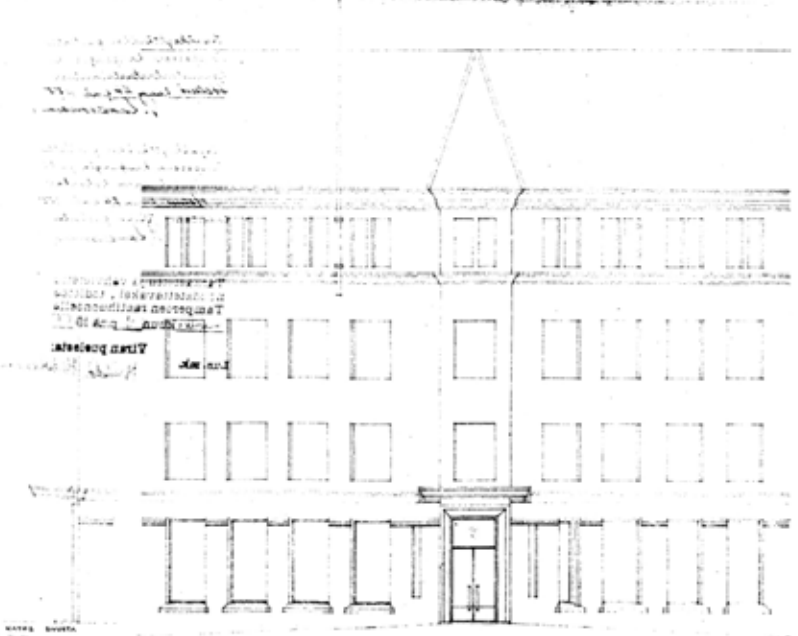
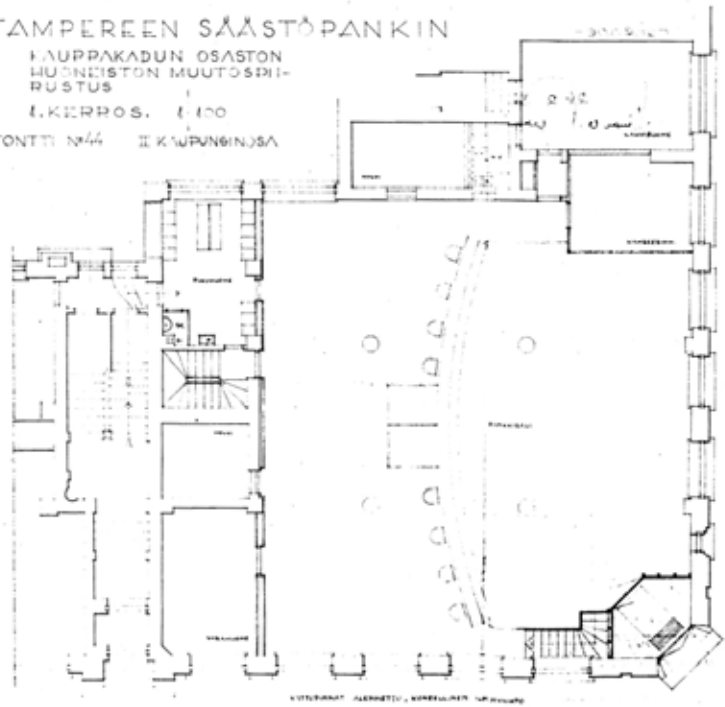


Kauppakadun suuntainen leikkaus.
Birger Federley, 1925.

Pankkisali ja pääsisäänkäynti sekä liiketila.

TAMPEREEN SÄÄSTÖPANKIN

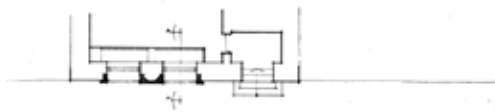
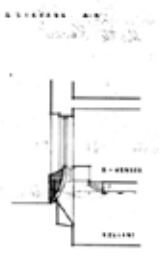
KAUPPAKADUN OSASTON
HUONEISTON MUUTOSPII-
RUSTUS
I. KERROS. E. 100
TONTTI N:44 II KAUPUNGINOSA



TAMPERE 11.3.1955
Bertel Strömmer

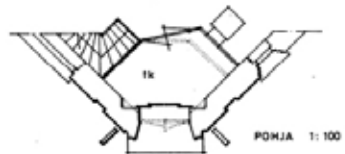
Bertel Strömmer 1955-1959

TAMPEREEN SÄÄSTÖPANKIN
KÄYTTÖSUUNNITELMA 1955





KAARKOON

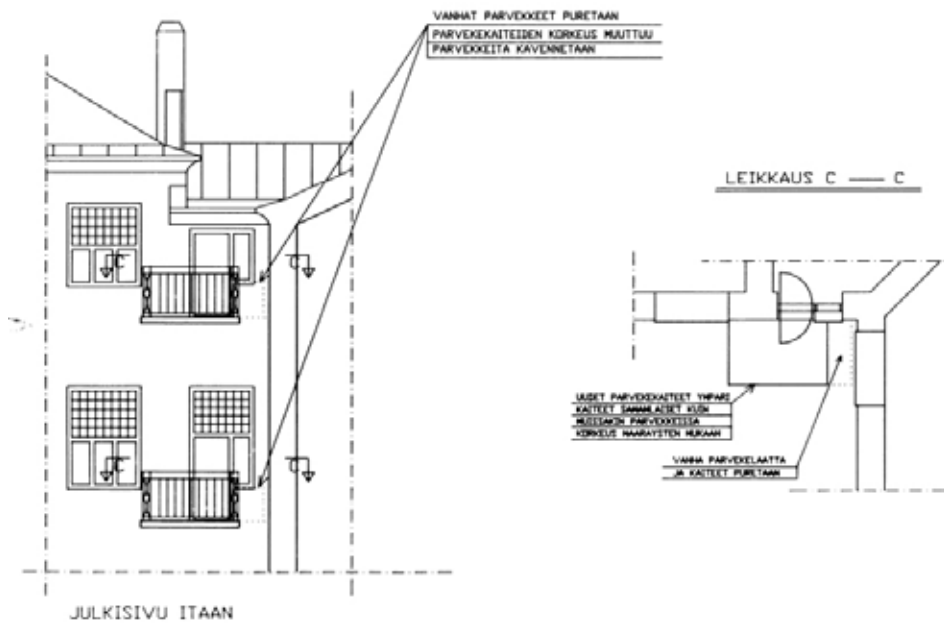


PÖHJÄ 1:100

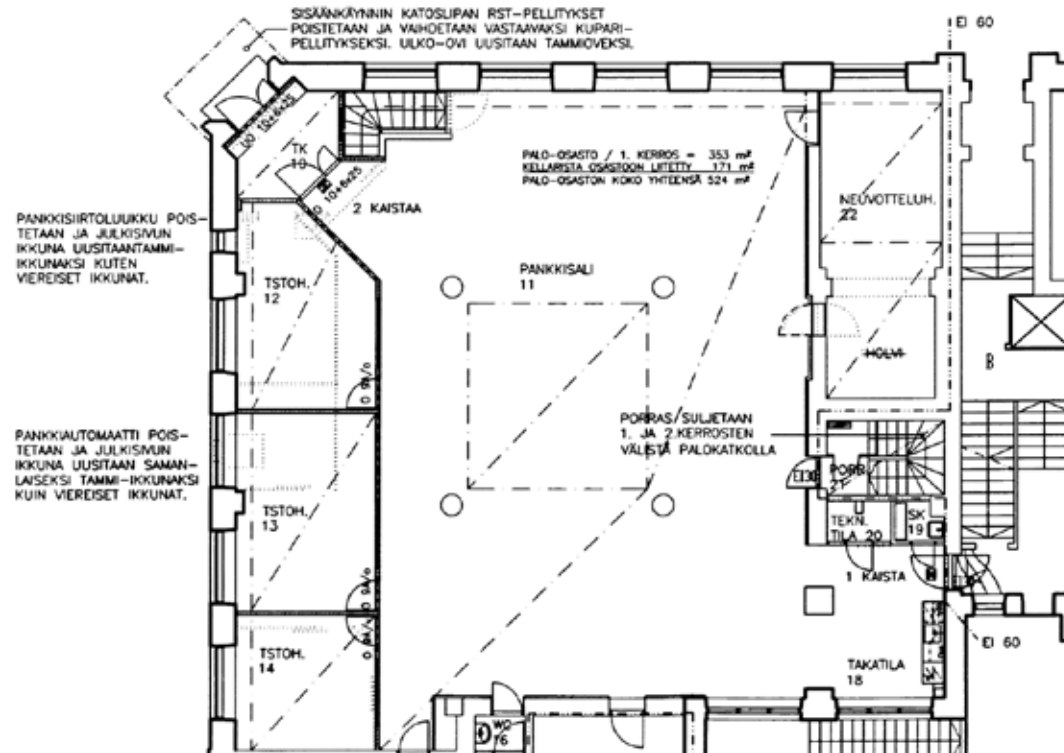


PANKKIAUTOMAATTI JA PANKKISÄÄSTÖLÖUKKU
 MASKI JA VIER. ASENN. LEVYTT. RST-TERÄSTÄ
 MASKISSA VIOL. RASTERI
 UUSI VAL. OMAINOS 500x500 VALK. PÖHJÄ SINIVIOL. TEKSTI PIKADAP JA TUNNUS

TAP Aluesäästöpankin julkisivumuutokset
 Arkkitehtuuritoimisto Ilkka Pyykkö 1996



Parvekkeiden uusiminen ja autotalli sisäpihalle, julkisivumuutokset sisäpihan siipeen.
 Meseri Oy, 1997



Pankkialimuutokset, julkisivun palautus entiselleen.
Arker Oy, 2002

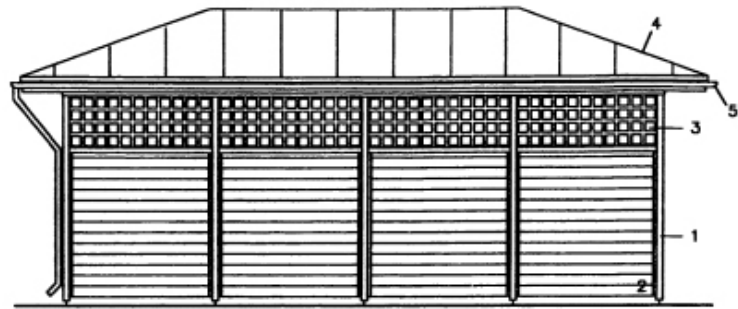


SUORA PROJEKTIO
RAKENNUKSEN KULMASTA

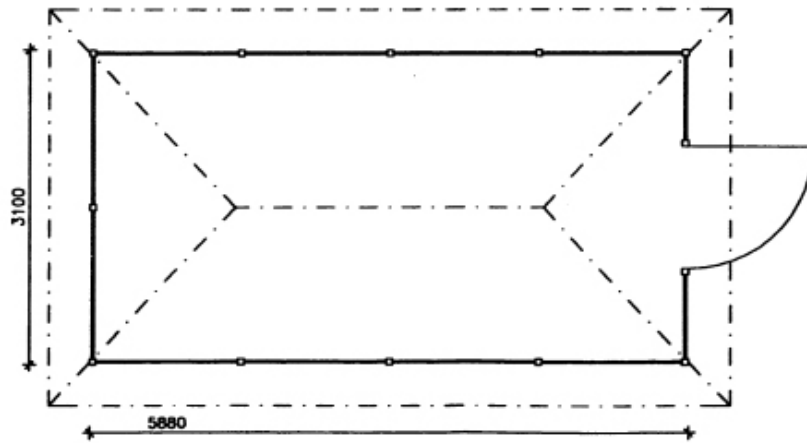


OSAJULKISIVU NÄSILINNAKADULLE

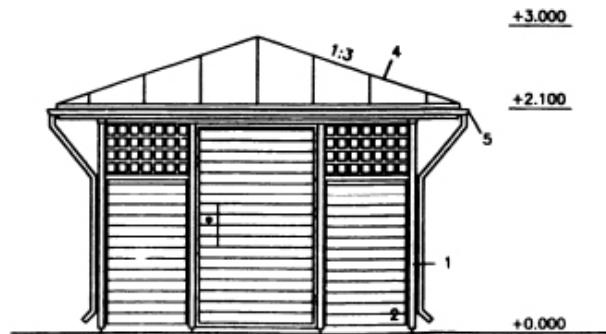
Sisäpihan jätekatos, suunnittelu Kari Toppila,
toteutus JM Katos Oy, 2003



Etusivu

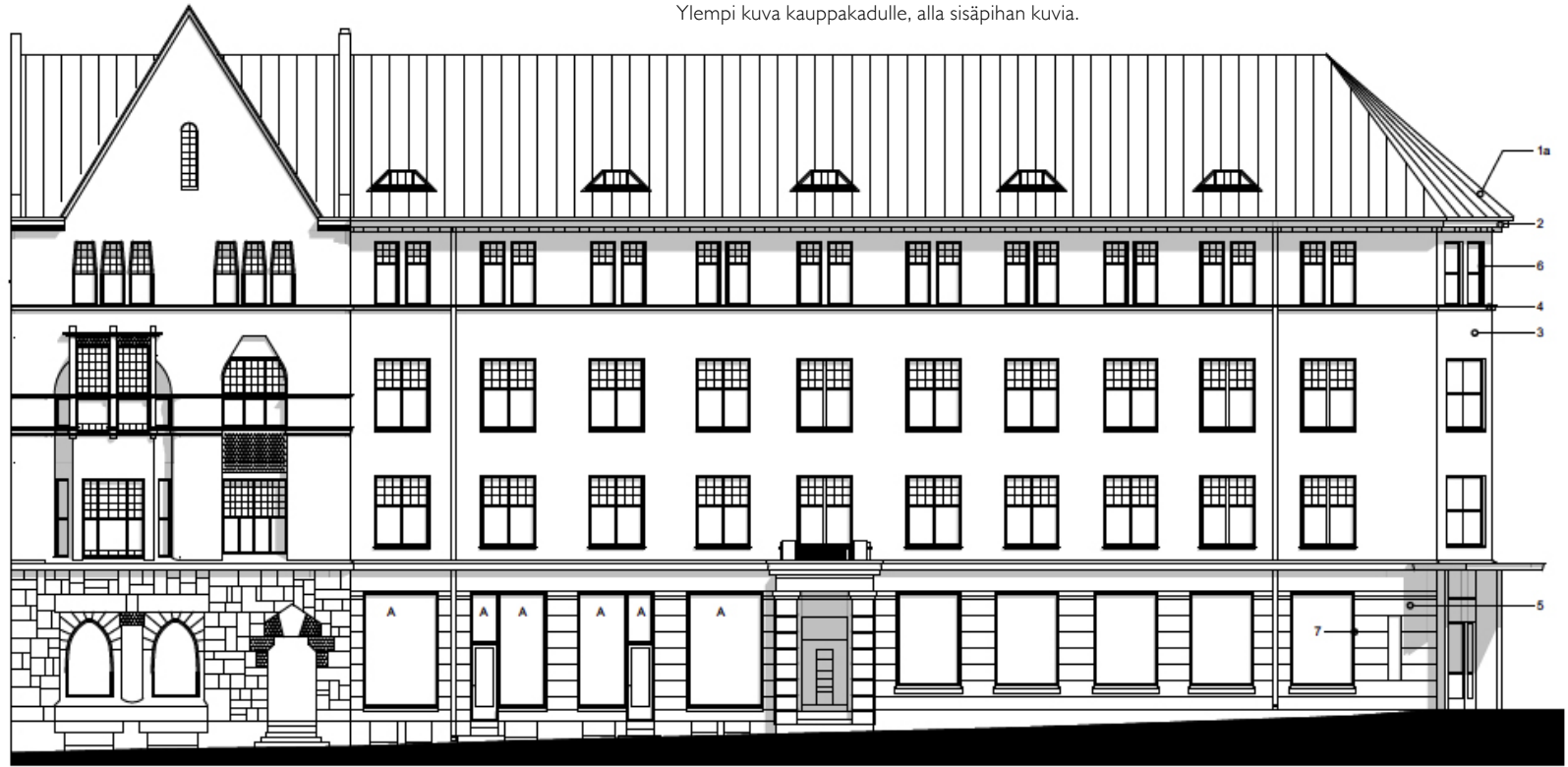


Pohja



A = Uusittavat näyteikkunat

Julkisivun rappauksen ja maalauksen uusiminen valkoiseksi, A-Insinöörit Oy, 2016.
Ylempi kuva kauppakadulle, alla sisäpihan kuvia.



Julkisivun rappaus ja maalaus, A-Insinöörit 2016.

Julkisivut Näsilinnankadulle ja sisäpihalle.



LÄHDELUETTELO

Käytetyt kirjalliset lähteet:

1. Marjatta Leskinen & Juho Jaakola, *Tampereen kantakaupungin rakennuskulttuuri 1998*, s. 13 ja s.58-59.
2. Jari Niemelä; *Onks tietoo? Puolentuhatta kysymystä ja vastausta Tampereesta*, s.30-31, Tampere-Seura 1997.
3. Olli Helen&Jouko Seppänen; *Tampere kartalla s.22*. Tampere-Seura 2015
4. Paula Kivinen: *Tampereen jugend: arkkitehtuuri - taideteollisuus*, 1982.
5. Jari Niemelä: *Asunto Oy Tampereen Kauppakatu 14 rakennus 100 vuotta*, Jari Niemelä SKV moniste vuodelta 2002.
6. J. K. Laurila: *Tampereen Säästöpankin muuttaessa uuteen huoneustoonsa - muutamia piirteitä sen historiasta 1856-1925*.

Käytetyt arkistot:

Tampereen kaupunginarkisto
Tampereen kaupungin rakennusvalvonnan arkisto
Tampereen kaupunki Vapriikin Siiri kuva-arkisto

J. K. Laurila: Tampereen säästöpankin muuttaessa uuteen huoneustoonsa muutamia piirteitä sen historiasta 1856-1925.



Pankin oman talon hanke.

Tampereen Säästöpankin liikkeen 1890-luvun loppupuolella nopeasti kasvaessa kävi sen silloinen konttorihuoneusto liian pieneksi, minkätähden hallitus ehdotti isännille toukokuun 9 p. 1899, että säästöpankille ostettaisiin oma talo, juuri se, jossa pankin konttori silloin sijaitsi yksityisasunnon yhteydessä. Ehdotusta ei sillä kertaa ratkaistu, vaan lykättiin sen käsittely seuraavaan syyskokoukseen, ja hallitus veloitettiin siihen mennessä tiedustelemaan tarkempia kauppaehtoja. Talon silloinen omistaja, kunnallisneuvos C. W. Åkerlund, ilmoitti sitten 21/9 1899 olevansa valmis seuraavan joulukuun 1 p. luovuttamaan talonsa n:o 44 II:ssa kaupunginosassa säästöpankille 100.000 markan hinnasta, mikä saisi jäädä velaksi 5 % korolle ensimmäistä kiinnitystä vastaan kyseessä olevaan taloon, kumminkin sillä ehdolla, että hän edelleen saisi asua entisessä huoneustossaan 10 vuotta 1.000 markan vuotuisesta vuokrasta. Nämä ehdot pidettiin kohtuullisina ja marraskuun 11 p. 1899 valtuuttivat isännät hallituksen lopullisesti päättämään kaupan. Saman kuun 21 p. allekirjoitettiin sitten kauppakirja. Samalla lausuttiin jo se ajatus, että tontille oli niin pian kuin mahdollista, mutta vähitellen, rakennettava riittävän suuri kivitalo. Rakennus suunniteltiin valmistettavaksi siten, että kauppakadun puolella silloin olleen puisen makasiinin tilalle oli ensiksi rakennettava pankille huoneusto. Luonnospiirustusten valmistamiskilpailuun päätettiin kuitenkin sisällyttää koko tontin rakentaminen. Palkinnoksi paraista luonnoksista määrättiin: ensimmäiseksi 700 mk., toiseksi 500 ja kolmanneksi 300 markkaa. Valmistamaan lähempää ohjelmaa rakennusta varten valittiin insinööri J. T. Durchman, arkkitehti Lambert Petterson ja kunnallisneuvos Åkerlund. Kun Arkkitehtiklubi, jota oli pyydetty valitsemaan jäseniä palkintolautakuntaan, sai edellä mainitun rakennusohjelman, huomautti se, että pal-

kinnot olivat liian pienet, minkä johdosta niitä sitten koroitettiin: ensimmäinen 1.000, toinen 700 ja kolmas 500 markkaan.

Kilpailuun jätettiin 17 luonnokset. Palkintolautakunta, johon kuuluivat arkkitehdit O. Törnqvist, U. Neovius ja Uno Lindberg, insinööri T. Th. Durchman ja kunnallisneuvos C. W. Åkerlund, määräsi I. ja II. palkinnon Grahn, Hedman & Wasastjernan arkkitehtitoimistolle, sekä kolmannen palkinnon Walther Thomén'ille ja Torsten Montell'ille, heidän yhteisesti valmistamistaan luonnoksista. Samalla palkintolautakunta ehdotti, että 500 markalla lunastettaisiin Gesellius, Lindgren & Saarisen toimiston valmistamat luonnokset. Sen mukaisesti hallitus lunastikin ne.

Palkitut ja lunastetut luonnokset jätettiin sitten tarkastettaviksi komitealle, johon valittiin herrat Hammarén, Durchman, Åkerlund, Enqvist ja Petterson. Kesäkuun 27 p. päätti komitea työnsä ja ehdotti lopullisten piirustusten valmistamisen annettavaksi Gesellius, Lindgren & Saarisen arkkitehtuuritoimistolle — siis sille, joka ei mitään palkintoa saanut. Samalla teki komitea kuitenkin luonnoksiin useita muutosehdotuksia, jotka hallitus hyväksyi. Seuraavan heinäkuun 3 p. teki arkkitehti Gesellius sopimuksen täydellisten rakennuspiirustusten valmistamisesta, sitoutuen samalla huomioonottamaan hallituksen hyväksymät muutosehdotukset. Lokakuun 6 p. saapuivat sitten piirustukset, mutta pankin komitea ei ollut niihin täysin tyytyväinen, minkätähden se pyysi toimiston edustajaa saapumaan Tampereelle neuvottelemaan. Neljä päivää myöhemmin saapuikin sitten arkkitehti Eliel Saarinen Tampereelle. Sovintoon näytään päästyn, vaikka siitä ei ole pöytäkirjaa.

Kun rakennustöihin piti ryhdyttävän, huomattiin tontin rajat epäselviksi, minkä vuoksi ne täytyi tarkistaa, ja niistä erikoisesti sopia toisen naapuritontin omistajan, Tervon, kanssa.

Piirustusten kevättalvella 1901 tultua valmistetuiksi, tarkistettiin rakennuksen kustannusarvio, mikä piirustusten tekijän valmistamana päättyi Smk:aan 907.172:50. Tarkastuksen suoritti arkkitehti L. Petterson, ja sai hän rakennuskustannusten loppusummaksi Smk. 957.600:—, mihin ei vielä sisältynyt arkkitehdin palkkiokaan. Kustannusten suuruus alkoi silloin pelottaa ja koko talon rakentaminen yhdellä kertaa tuntui säästöpankille ylivoimaiselta. Sentähden päätti komitea ehdottaa hallitukselle, että talo rakennettaisiin kolmessa jaksossa, joista ensimmäinen

käsittäisi tontin Lätisenkadun puoleisen osan. Kustannukset tästä osasta arvioitiin 350.583 markaksi, mistä 23.583 markkaa arvioitiin kuluvan tontilla olevan suuren kallion, „Junon vuoren”, louhimiseen sekä raivaus- ja kaivamistöihin. Komitean ehdotuksen talon jaksottaisesta rakentamisesta hallitus hyväksyi huhtikuun 9 p. 1901 ja valtuutti entisen komitean edelleen huolehtimaan rakennusyrityksestä ja valvomaan töitä.

Rakentaminen tapahtui siten, että sementtityöt, vesijohdot, uunit ja läpityöt annettiin eri urakoissa useammille teettäjille, mutta kaikki muut työt annettiin rakennusmestari K. V. Helanderin tehtäväksi 175.000 markan urakkasummasta. Työt alettiin keväällä aikasin, rakennus saatiin syyskuussa vesikattoon ja seuraavana keväänä täysin valmiiksi.

Edellämainitun talon ensimmäisen osan uutisrakennuksen vielä jatkuessa päätettiin jatkaa rakentamista ja toteuttaa toinenkin rakennusjakso. Syyksi tähän mainitaan, että rakennusaineet olivat halpoja ja työpalkat alhaisia.

Toisenkin jakson rakentaminen tapahtui samaa järjestelmää noudattaen, ja sai rakennusmestari Helander tämänkin osan muuraus-, lattia- ja kattotyöt suorittaakseen 149.000 markan urakkasummasta. Tämän jakson rakennukset valmistuivat kesäkuun 1 p. 1903.

Ensimmäisen ja toisen jakson rakennustyöt käsittivät tontille suunnitellut kaikki muut rakennukset, paitsi Kauppa- ja Lätisenkadun kulmausta, mihin vielä jäi vasta v. 1925 hajoitettu puurakennus paikoilleen.

Kustannukset edelläselostetuista rakennuksista tekivät kaikkiaan Smk 547.821:94, mihin tuli lisäksi 100.000 markkaa tontin hintaa sekä erinäisiä pienempiä menoja niin, että talon hinta 1903 v:n lopussa on tileissä Smk 652.634:10. Kun kaikkein ensimmäinen kustannusarvio koko talon rakentamisesta oli päättynyt 500.000 markkaan, tulivat arviot runsaasti ylitetyiksi. Tuotannollisesti on talo v:sta 1903 alkaen ollut epäedullinen, se kun ei vielä milloinkaan ole tuottanut talletuskorkoakaan vastaavaa nettotulua.

Kolmas eli viimeinen osa rakennuksesta oli ajateltu suoritettavaksi verrattain pian edellisten jälkeen, mutta monestakin syystä se lykkääntyi lykkääntymistään kokonaista 23 vuotta, minkä ajan pankin toimistokin sai olla väliaikaisessa huoneus-

tossa — tosin kyllä uudessa ja kivisessä sellaisessa. Pankin toimisto oli kumminkin kaikissa piirustuksissa alunpitäen sijoitettu Kauppa- ja Lätisenkadun kulmaukseen, juuri siihen mihin sille nyt lopultakin on tyyssija saatu.

Säästöpankin liikkeen laajennuttua yli 20 kertaiseksi siitä, mitä se oli pankin ensimmäisen ja toisen rakennusjakson päättyessä, alkoi tilanahtaus ja huoneuston epämukavuus haitata pankin toimintaa siinä määrin, että hallitus v. 1923 otti vakavasti harkitakseen kivirakennuksen rakentamista myöskin sille osalle tonttiaan, missä vielä vanha puurakennus komeili.

Asiaa useaan otteeseen pohdittuaan hallitus tammikuun 31 p. 1924 teki isännistölle ehdotuksen erikoisen rakennuslautakunnan asettamisesta lopullisen rakennussuunnitelman valmistamista varten. Jo seuraavan helmikuun 2 p. isännistö käsitteli tuon hallituksen esityksen, ja olivat kaikki puhujat sitä mieltä, että rakentamiseen olisi mahdollisimman pian ryhdyttävä. Samalla isännistö asetti asiaa valmistelemaan rakennuslautakunnan ja valitsi siihen jäseniksi puheenjohtajansa kunnallisneuvos Liljeroos'in, arkkitehti Birger Federleyn, kauppaneuvos Fr. Björkqvist'in, insinööri K. A. Niinikosken ja rakennusmestari H. Tiitolan. Samassa kokouksessa isännistö myönsi rakennuslautakunnalle 15,000 mk käyttövaroiksi.

Rakennuslautakunta ryhtyi ripeästi toimeensa ja otti ensi työkseen ratkaistakseen kysymyksen voitaisiinko arkkitehti, nykyisen professori Saarisen aikanaan valmistamia piirustuksia käyttää kyseessä olevaa rakennusta rakennettaessa. Yhtyen hallituksen ja sen asiantuntijain lausuntoon tuli lautakuntakin siihen päätökseen, että aikaisempia piirustuksia ei enää voitu käyttää, vaan oli rakennus suunniteltava uudestaan. Tehtävä annettiin arkkitehti Federley'lle, joka ensi töikseen hankki entisten piirustusten tekijöiltä luvan muuttaa ja uudesti suunnitella niitä, varsinkin mikäli se koski julkisivuja.

Arkkitehti Federley valmisti sitten ensimmäisen suunnitelmansa, joka käsitti kolmikerroksisen kivirakennuksen tontin n:o 44 II k.o. kulmaukseen, siinä olevan puurakennuksen paikalle. Arkkitehdin suunnitelman mukaisesti rakennuslautakunta marraskuun 20 p. 1924 teki isännistölle esityksensä. Esitetty kustannusarvio päättyi Smk:aan 3.550.000:—. Rakennukseen oli sen Kauppa- ja Lätisenkadun kulmaukseen suunniteltu avara pankki-

huoneusto. Rakennustyöt ehdotettiin suoritettavaksi 1925 vuoden aikana ja sentähden alotettaviksi jo saman vuoden tammikuun aikana. Isännistö hyväksyi rakennuslautakunnan esityksen, uusi sen vaalin, lukuunottamatta arkkitehti Federley'tä, jonka sijaan valittiin varatuomari Launio, ja valtuutti lautakunnan ryhtymään rakennustöihin, sekä käyttämään siihen pankin varoja.

Tammikuun 21 p. 1925 ilmoitti arkkitehti Federley pankin hallinnolle, että „sen jälkeen kun Tampereen Säästöpankin piirustukset jo oli jätetty vahvistettaviksi, on sellainen muutos tehty Tampereen rakennusjärjestykseen, että pankin tontille voidaan rakentaa nelikerroksinenkin rakennus“. Samalla ilmoitti arkkitehti tehneensä rakennuslautakunnalle sellaisen vaihtoehdotuksen piirustuksiin, joista nelikerroksisen rakennuksen mahdollisuudet selviävät. Arkkitehdin arvion mukaan nousivat rakennuskustannukset neljännessä kerroksesta Smk:aan 1.242.500:—. Pankin hallitus käsitteli asiaa ja tammikuun 29 p. 1925 päivätyllä kirjelmällään jätti se sen isäntien ratkaistavaksi, asettuen puolestaan kannattamaan nelikerroksista rakennusta ja vanhojen rakennusten koroittamista yhdellä kerroksella. Seuraavan helmikuun 2 p. ratkaisivat isännät tämänkin ehdotuksen ja — muuttaen entistä päätöstään — yksimielisesti päättivät, että uutisrakennus oli tehtävä nelikerroksiseksi sekä kadunpuoleiset vanhatkin rakennukset koroitettavat samankorkuisiksi. Rakentamisesta aiheutuvat enemmän toimenpiteet ja m.m. huoneustojen suuruuden määrääminen jätettiin rakennuslautakunnan ja hallituksen määrättäviksi. Lautakunta pyysi sitten eri rakennustoimistoilta urakkarjouksia ja sai 13 tarjousta, joista se hyväksyi herrojen Tähtisen & Solan tarjouksen, mikä päättyi 3.986.000 markkaan. Siihen tuli kuitenkin lisää vesijohdoista 170.000 markkaa sekä lämmityslaitteista 220,000 markkaa. Urakkasumma nousi siten yhteensä 4.376.000 markkaan. Rakennustyön aikana huomattiin, että perustus oli kaivettava syvemmälle kuin työselitys ja urakkasopimus edellytti, minkätähden siitä vaadittiin ja myönnettiin 107.350 markan lisäkorvaus. Rakennus saatiin hyvissä ajoin vesikattoon ja toiveita sen pikaisesta valmistumisesta näytti olevan, mutta silloin puhkesi pitkäaikainen lakko Pyhäjärven sahalla, mistä „läpityöt“, s.o. ovet ja ikkunapuitteet oli tilattu. Aluksi odotettiin lakon päättymistä, mutta kun toiveet siitä yhä vähenivät, yritettiin kyseessäolevia ovia ja ikkunapuitteita muualta.

Se kohtasi kuitenkin suuria vaikeuksia, kun sekä työnantajat että työntekijät tahtoivat estää toisia suorittamasta lakkotilassa olevan tehtaan tilauksia. Lopuksi ne kuitenkin jostain saatiin, mutta mitään ensiluokkaista työtä ne eivät ole. Tämä kaikki viivytti paljon lopullista valmistumista.

Koko uutisrakennus ei ole vielä lopullisesti valmis ja vastaanotettu; tähän asti suoritettut menot siitä tekevät Smk 4.768.774:02. Suoritettavaksi tulee vielä noin 225.000 markkaa ja koko uutisrakennus siis lopullisesti maksamaan noin viisimiljoonaa markkaa. Nykyisten vuokrien mukaan pitäisi koko kyseessäolevan talon v:n 1927 alusta alkaen ruveta tuottamaan noin 8 % siihen pankulle pääomalle.

Pieniä havaintoja.

Mailmansodan vaikutus Tampereen Säästöpankin liikkeeseen on tuntunut vain pienessä määrin. Sen alussa, syksyllä 1914 otettiin säästötileiltä parin kuukauden aikana noin puoli miljoonaa markkaa enemmän kuin tavallisesti vastaavana aikana, vaikka irtisanomatta maksettava määrä rajoitettiin sääntöjen sallimaan pienimpään summaan. Sitä seurasi myöhemmin rahan runsaus ja sijoittamisvaikeuksia, minkä vuoksi tallettajilta samalla kertaa säästöön otettava määrä joksikin aikaan rajoitettiin 5.000 markkaan. Vähitellen palauduttiin kuitenkin tavallisiin oloihin, jota sitten sodan jälkeen seurasi kireä raha-aika korkeine korkoineen.

Vapausotamme 1918 (*n.k. punakapina*) ei tuottanut suoranaisia aineellisia tappioita pankille, sillä siltä ei väkivalloin otettu mitään. Tosin sitävarten jo tuotiin kassakaappien murtaajat, ja pistinniekat vartioivat pankkia. Mutta kun asianomaiset oli saatu tajuamaan, että pankissa oli vain mitättömän vähän käteistä rahaa sekä että ne varat, jotka oli sijoitettu velkakirjoihin ja arvopapereihin, suureksi osaksi olivat työväestön ja yleensä pieneläjäin, saatiin vakuutus siitä, että säästöpankki saa olla rauhassa. Ja niin kävikin. Eräänlaista vahinkoa kärsi pankki kuitenkin kapinasta siten, että sen isännistön puheenjohtaja, insinööri K. J. Karlsson, sen kestäessä murhattiin ja hallituksen silloinen puheenjohtaja pahasti haavoitettiin.

