

Tampereen keskusvirastotalon SISÄTILAINVENTOINTI



SANNA KUUSIKARI | 2021



PIRKANMAAN MAAKUNTAMUSEO

Tampereen keskusvirastotalon
sisätilojen inventointi 2021

Pirkanmaan maakuntamuseo
Sanna Kuusikari



Tampereen keskusvirastalo talvi-iltana 1970-luvulla. Kuva: Paavo Korhonen/Vapriikin kuva-arkisto.

Sisällysluettelo

Johdanto	1
Arkkitehti Aarne Ervi 1910-1977	3
Perustiedot	4
Historia	5
Rakennushistoria	6
Sisätilat	11
Nykytila	15
Valtuustosali	17
Ruokala	20
Takkahuone	23
Hissit	25
Porrashuoneet	27
Aulatilat	30
Käytävät	35
Ovet	37
Valaisimet	42
Toimenpidesuositukset	44
Lähteet	46



*Unto Hietasen "Kaupunki kasvaa" -teos keskusvirastotalon edessä.
Kuva: Juhani Riekkola/ Vapriikin kuva-arkisto*

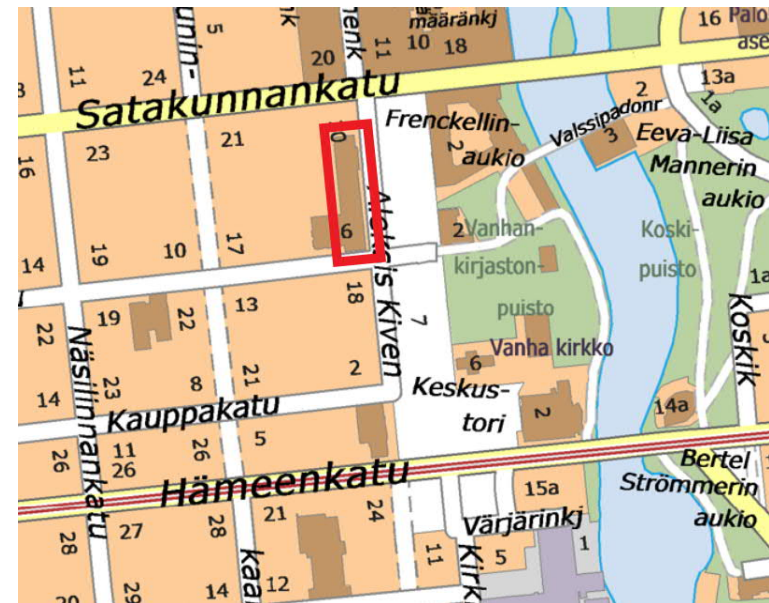
Johdanto

Tampereen keskusvirastotalo sijaitsee Tampereen keskustorin pohjoisreunassa Puutarhakadun ja Aleksis Kiven kadun kulmassa jäsentäen Keskustorin pohjoisosaa. Keskusvirastotalo toimii kaupungin hallinnollisena keskuksena, jossa inventointihetkellä kesällä 2021 toimi muun muassa kaupunginarkisto, tietohallinto, kirjaamo ja kaupungin asianajajat. Lisäksi virastotalon 5.kerroksessa kokoontuu Tampereen kaupunginvaltuusto, 6. kerroksessa on virastotalon ruokala.

Rakennus on valmistunut kahdessa vaiheessa vuosina 1967 ja 1975 ja on arkkitehti Aarne Ervin suunnittelema. Tyyliään keskusvirastotalo edustaa funktionalismia ja 1960-luvun rationalismia. Rakennuksen leimallisia piirteitä ovat vaaleat julkisivut, nauhaikkunat ja ensimmäisen kerroksen pilaristo, joka on paitsi tyyppillinen funktionalismille, myös hallintorakennuksille. Rakennuksen merkitys Tampereen modernin rakennuskannan edustajana on merkittävä, sillä se edustaa kaupunkihallinnon kehittymisen historiaa ja sota-ajan jälkeisen teollistumisen kasvun aikaa.

Inventointiraportti käsittelee Tampereen keskusvirastotalon sisätiloja ja toimii täydennysinventointina aiemmille selvityksille. Rakennus on inventoitu aiemmin vuosina 2008 arkkitehti Iina Laakkosen ja 2009 arkkitehti Seija Hirvikallion toimesta.

Inventointityö on toteutettu 3.8.-12.8.2021. Selvitystyö on sisältänyt kenttätöitä kohteessa, valokuvausta sekä arkisto- ja kirjallisuustutkimusta. Työtä on ohjannut Pirkanmaan maakuntamuseon rakennustutkija Jari Heiskanen (FM). Inventointityön on suorittanut projektitutkija Sanna Kuusikari (FM).





*Keskusvirastotalo merkitty vihreällä
ilmakuvaan.*



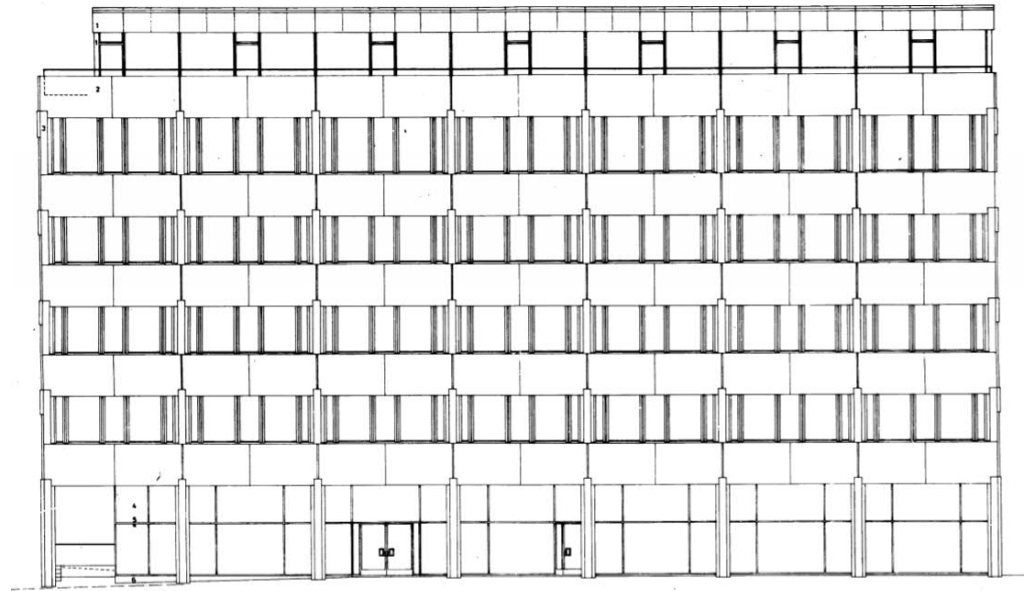
Arkkitehti Aarne Ervi 1910-1977

Arkkitehti Aarne Ervi (vuoteen 1935 Elers) syntyi Forssassa 1910. Ervi kirjoitti ylioppilaaksi 1930 ja valmistui arkkitehdiksi Teknillisestä korkeakoulusta 1935. Valmistuttuaan Ervi työskenteli Alvar Aallon toimistossa vuosina 1935-1937, jossa Ervi oli mukana muun muassa Viipurin kirjaston suunnittelutyössä. Oman arkkitehtitoimiston Ervi perusti vuonna 1938. Toimistonsa lisäksi Ervi toimi Taideteollisen korkeakoulun erikoisopettajana ja Teknillisen korkeakoulun opettajana vuosina 1944-1945. Ervi oli Stuttgartin yliopiston kunnia-tohtori.

Aarne Ervin suunnittelun merkittävin aikakausi sijoittuu sodan jälkeiseen jälleerakennusaikaan ja 1950- ja 1960-luvulle. Ervin tunnetuimpia suunnittelutöitä ovat muun muassa Tapiolan keskustasuunnitelma (1954, ”Don Hertenin kylä”), Helsingin yliopiston Porthania-rakennus (1949), Pyhäkosken vesivoimalaitos (1942-1951) ja Turun yliopiston Yliopistomäen kampusrakennukset (1956-1959).

Tuotannossaan Ervi oli monipuolinen ja hänen suunnittelutyölleen leimallista oli suhde luontoon ja maiseman huomioon ottaminen. Ervin arkkitehtuurissa tavoitteena on ollut kokonaisuus, jossa mittakaavaltaan ja toiminnaltaan inhimillinen rakennus sopeutuu harmonisesti ympäristöönsä. Suunnittelutyössä

Ervi oli innovatiivinen; hän oli mukana rakennusosien standardisoinnissa ja käytti ensimmäisenä Suomessa betonielementtejä Helsingin Porthanin yliopistorakennuksessa.



ARKKITEHTUURITOIMISTO AARNE ERVI
TYÖ 224 PAIVÄYS 22.11.1972 PUHELIN 489044
PIIR. 209
KUBSINIEMENTIE 5 KUBISAARI HELSINKI 24

Aarne Ervin Tampereelle suunnittelema rakennuksia:



Messukylän koulu 1963



Raatihuoneen restaurointi 1960-luku



Kauppa-Häme 1965

*Kuvat: Messukylän koulu; Erkki Kauppila/ Vapriikin kuva-arkisto
Kauppa-Häme; Vapriikin kuva-arkisto
Raatihuone; Juhani Riekkola/Vapriikin kuva-arkisto*



Virastotalo 1970-luvulla. Kuva: Vapriikin kuva-arkisto.

Perustiedot

Tampereen keskusvirastotalo

Osoite: Aleksis Kiven katu 14-16 C, 33101 Tampere

Suunnittelija: Aarne Ervi, peruskorjaus Arkkitehtitoimisto Petri Pussinen Oy

Sisustussuunnittelija: Vuokko & Torsten Laakso, Orvokki Niiniranta

Rakennusvuodet: 1967 ja 1975, peruskorjaus julkisivujen osalta 1996-1999,
sisätilojen peruskorjaus 1998

Kiinteistön omistaja: Tampereen kaupunki

Nykyinen käyttö: Virastotalo

Alkuperäinen käyttö: Virastotalo

Kerrosluke: 6

Perusta: Betoni

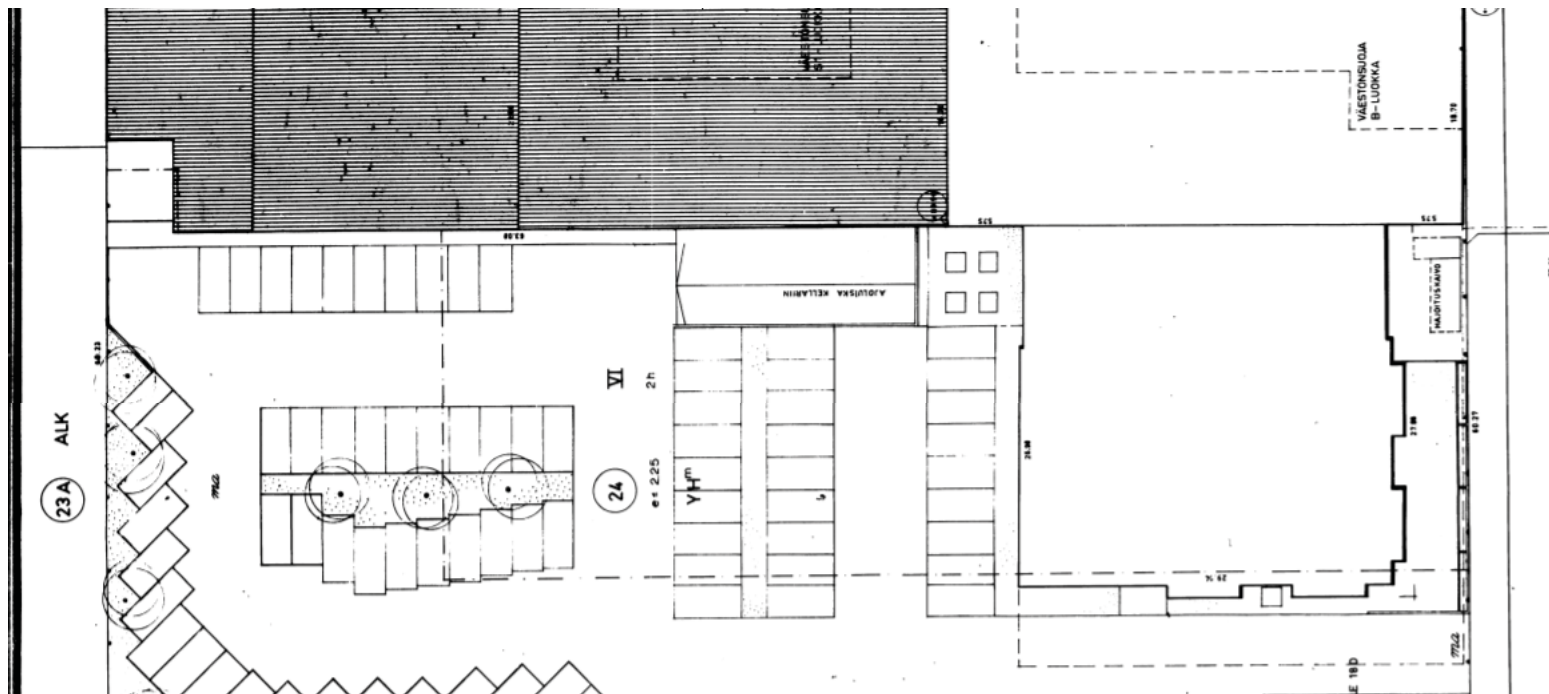
Runko: Betoni

Julkisivuvuoraus: Klinkkerilaatta, puhdasvalu

Kattomuoto: Tasakatto

Kate: Bitumihuopa

Ulkoväri: Valkoinen



Historia

Keskusvirastotalon valmistumista edelsi pitkä odotus, joka oli käynnistynyt jo viimeistään 1930-luvulla. Kaupungin virastokäyttöön tarkoitettujen rakennusten rakentaminen oli pysähtynyt raatihuoneen valmistumiseen vuonna 1890, jonka jälkeen virastot oli ripoteltu eri rakennuksiin, jotka olivat joko kaupungin omistamia, mutta eri käyttötarkoituksiin suunniteltuja tai vuokrahuoneistoihin. Tampereen virastotaloa oli suunniteltu keskustorin pohjoisosaan jo 1930-luvulla ja aiheesta oli järjestetty arkkitehtikilpailukin vuonna 1936. Mikäli suunnitelmat olisivat toteutuneet, ne olisivat muuttanut torin ilmeen tyystin. Kilpailun ehdotuksena Frenckellin paperitehtaan rakennukset olisi purettu, jossain luonnoksissa purettavana olisi ollut jopa Sumeliuksen talo ja raatihuone. Arkkitehtikilpailun eri ehdotusten pohjalta laadittiin suunnitelma, jossa torin uudistuneen ilmeen myötä vanhat kulttuurikerrostumat olisivat kadonneet ja tilalle olisi noussut 11-kerroksinen virastotalo, torin etelälaidan jugend-talot purettu ja tilalle rakennettu lamellitaloja. Frenckellin alue olisi ollut osittain puistoa. Uudistus jäi kuitenkin toteuttamatta toisen maailmansodan sytyessä.

Jälleenrakennusajalla tarve virastotalosta nousi uudelleen esiin, sillä eri rakennuksiin ripotellut toimistot ja virastotilat koettiin hankaliksi. Bertel Strömmer laati suunnitelman 10-11-kerroksiselle virastorakennukselle, joka olisi sijoittunut Keskustorin pohjoislaitaan. Suunnitelmassa Frenckellin tehtaat olisi purettu ja niiden tilalle kosken rantaan olisi noussut valtuuston istuntosali ja juhlasali. Hankkeeseen ei kuitenkaan ryhdytty, vaan ehdotus jätettiin odottamaan tulevia aikoja. Vasta Paavo Korhosen vuonna 1961 laatiman esityksen pohjalta virastotalohanke pääsi käyntiin. Korhosen suunnitelmassa Frenckellin rakennukset säilytettiin ja niihin sijoitettiin osa virastotiloista. Virastotalon kohtalo jäi vielä avoimeksi, kunnes Korhosen toinen, vuonna 1965 esittämä suunnitelma hyväksyttiin. Suunnitelmaan sisältyi keskuspoliisitalo, Kauppa-Häme, sosiaalivirastotalo, keskusvirastotalo ja Frenckell, jonne sijoitettiin teknilliset virastot. Sysäys uudelle keskusvirastotalolle oli annettu. Rakennuksen sijoituspaikaksi valikoitui Puutarhakadun ja Aleksis Kiven kadun kulma, jossa se rajasi Keskustorin länsireunaa.

Keskustalon arkkitehdiksi valittiin ansioitunut arkkitehti Aarne Ervi, joka oli suunnitellut Tampereen kaupungille jo Raatihuoneen restauroinnin, Kauppa-Hämeen kiinteistön (1965) ja Messukylän yhteiskoulun (1963). Valintaan vaikuttivat hyvät kokemukset yhteistyöstä Ervin kanssa. Keskusvirastotalon paikalta purettiin puutalokortteli ja niin kutsuttu Romukauppias Ruutin talo, jossa oli toimi Kallion kirjakauppa.



Keskusvirastotalo kuvattuna 1960-luvun lopulla. Kuva: Paavo Korhonen(Vapriikin kuva-arkisto).

Rakennushistoria

Keskusvirastotalo valmistui kahdessa vaiheessa, jossa etelän puoleinen virastotalon osa rahatoimistoinen vuonna 1967 ja pohjoisen puoleinen osa vuonna 1975. Huolimatta siitä, että rakennukset valmistuivat kahdessa eri vaiheessa, ne sopivat saumattomasti yhteen.

Ensimmäisen osan rakennustyöt aloitettiin tammikuun lopulla 1966 maankaivuutöillä. Varsinaiisiin rakennustöihin pääurakoitsijaksi valittu Tampereen Haka pääsi toukokuussa 1966. Rakennus valmistui vuoden päästä, jolloin toukokuussa 1967 ensimmäiset virastot pääsivät muuttamaan rakennukseen. Virastotalon pääosa oli 6-kerroksinen. Yksikerroksiseen matalaan osaan sijoitettiin rahatoimisto, jossa hoidettiin sähkö-, vesi-, nuohous- ja aurausmaksut. Siipeen sijoitettiin myös huolto- ja palkkakonttorit. Omalla sisäänkäynnillä oli varustettu osasto työhönotolle ja henkilöasiainosastolle. Päärakennuksen ensimmäiseen kerrokseen sijoitettiin matkailukeskus, laskentatoimisto ja adrematoimisto. Seuraaviin kerroksiin sijoitettiin kaupungin virastoja kuten kansakoulujen kanslia, kirjanpito, kaupungin asianajajat ja reviisori. Viides kerros oli hallinnollinen ja sinne suunniteltiin tilat kaupunginjohtajalle ja sihteeristölle. Kuudenteen kerrokseen tuli ruokala. Kellarikerrokseen sijoitettiin näyttelytilat, joihin suunniteltiin vuonna 1967 pidettäväksi ainakin Tamperelaisen teollisuuden tuotteita esittelevä näyttely, Tampere itsenäisyyden 50 vuoden aikana – näyttely sekä kaavoitusnäyttely.

Toinen rakennusvaihe aloitettiin vuonna 1973 ja rakennus valmistui 1975. Nyt kahdessa vaiheessa valmistuneesta virastotalosta muodostui hallinnollinen kokonaisuus, jossa viidennen kerroksen pohjoispäähän sijoitettiin valtuustosali. Toisen rakennusvaiheen myötä rakennukseen tuli lisätiloja jo siellä oleville virastoille, mutta tämän lisäksi rakennukseen 4.kerrokseen sijoitettiin nyt myös kaavoitusosasto. Kellarikerrokseen tuli tilat kaupunginarkistolle. Rakennuksen uutuutena oli puhelinkeskus. Tammerkoski-lehdessä vuonna 1974 haastateltu kaupungin insinööri Paavo Korhonen kertoi, että kun virastotaloa suunniteltiin aikaisemmin, todettiin että laajennustarve tulee olemaan 6-7 vuoden päästä, joka toteutui. 1970-luvun toisen rakennusvaiheen yhteydessä aiemmin valmistuneeseen osaan tehtiin muutoksia.



Rakennukseen on tehty vuosien aikana muutoksia, joilla on siiretty välisieniä tarpeen mukaan, aulatiloihin on tehty toimistiloja. Laajin muutoksista eli perusparannus toteutettiin 1990-luvun lopulla, jolloin myös rakennuksen julkisivut muuttuivat 7.kerroksen uuden konehuoneen ja 6.kerroksen toimistotilojen jatkamisen pihan puolelle myötä. Perusparannuksen suunnitteli Arkkitehtikonttori Petri Pussinen Oy. Peruskorjauksen yhteydessä myös rakennuksen sisätilojen ilme muuttui, suurimmat muutokset kohdistuivat rahatoimiston tiloihin ja toimistotiloihin. Rakennuksen alkuperäiseen interiööriin kuuluneet kokolattiamatot korvattiin muovimatoilla, lukuun ottamatta valtuustosalin lattiaa, johon asennettiin vaalea kokolattiamatto. Arkkitehti Seija Hirvikallion vuonna 2008 tekemän inventoinnin mukaan rahatoimiston sisätilat oli jaettu standarditoimistoseinäkeillä ja palvelutiski oli purettu.

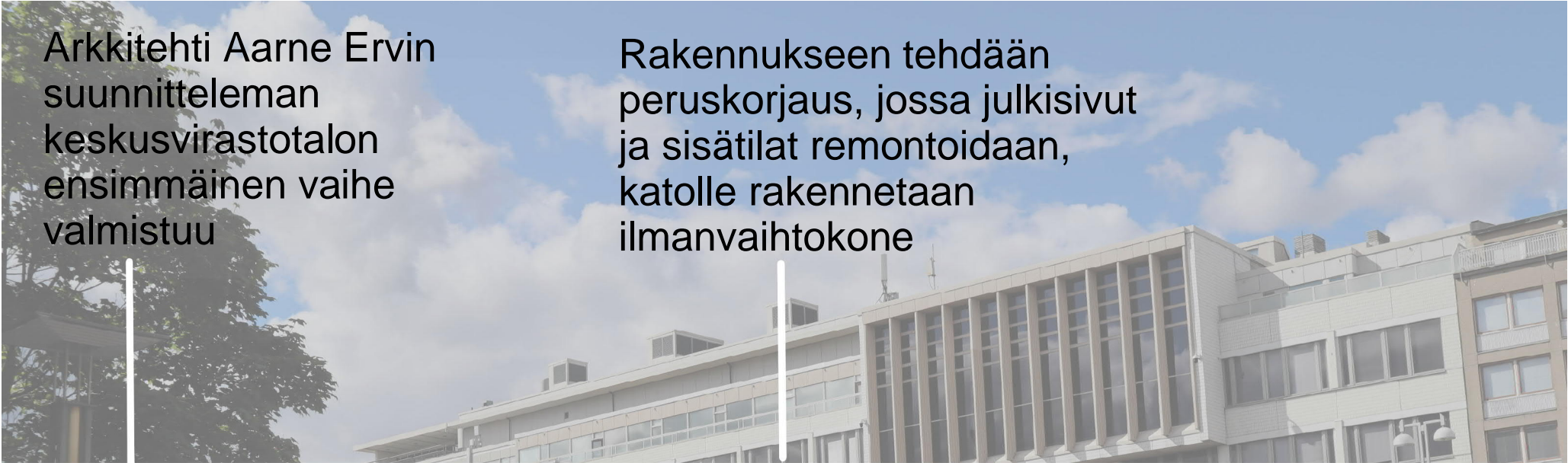
Vuonna 2011 toteutettiin 4., 3. ja 2. kerroksessa muutostöitä, jotka muuttivat kerrosten ilmettä huomattavasti. Alkuperäiset väliovet on uusittu valkoiseksi maalatuilla teräsalumiiniovilla, avoimet toimistotilat jaettu maitolasisilla seinillä ja ilme on modernin plastinen. Lattiamateriaaleina on keraamista laattaa ja laminaattia. Muutokset suunnitteli Tampereen tilapalveluyksikkö.



Kuva vasemmalla: Näyttelyhuone kellarituloissa 1970-luvulla. Kuva oikealla: Kaupunginarkisto Mikko Uolan kuvaamana. Kuvat. Vapriikin kuva-arkisto.



Kaupungin rahatoimiston virkailijoita Reino Branthin kuvaamana 21.6.1967 vastavalmistuneessa kaupungin keskusvirastalossa. Tilajäsentely on avara ja arkkitehtuuri vähäeleistä. Luonnonvaloa sisätilaan tuovat kattoikkunat.



Arkkitehti Aarne Ervin
suunnitteleman
keskusvirastotalon
ensimmäinen vaihe
valmistuu


Rakennukseen tehdään
peruskorjaus, jossa julkisivut
ja sisätilat remontoidaan,
katolle rakennetaan
ilmanvaihtokone

1965

1975

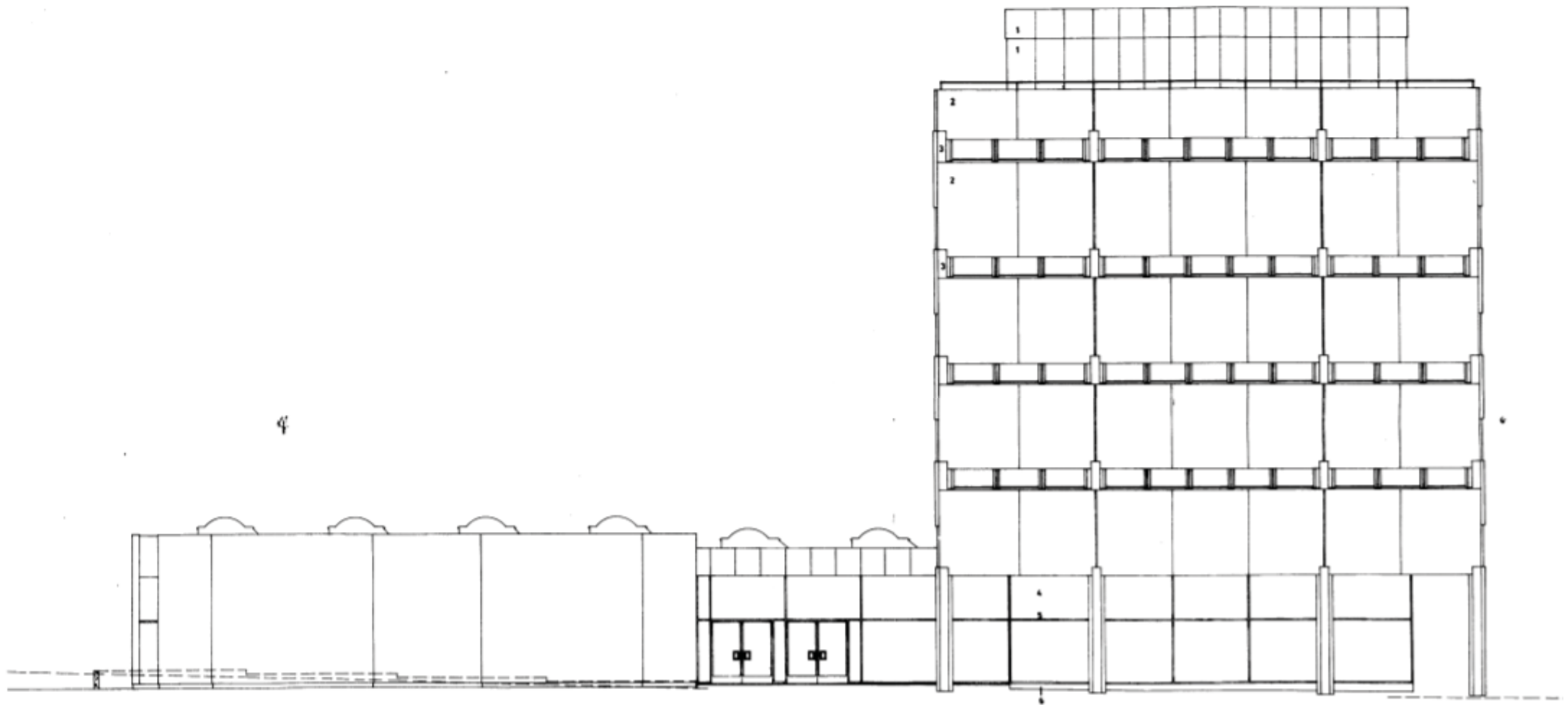
1996-1999

2011



Keskusvirastotalon toinen vaihe
valmistuu, Birger Kaipiaisen
"Orvokkimeri"-teos siirretään
valtuustosalin seinälle

Sisätiloissa
toimistohuoneisiin tehdään
mittavia muutoksia 2.,3. ja
4.kerrokseen.



Julkisivupiirros vuodelta 1966. Lähde: Tampereen kaupungin rakennusvalvonnan arkisto.



Sisätilat

”Rakennus on suunniteltu vain tämän päivän tarpeiden pohjalta. Siinä ei ole paljonkaan varatiloja ja mahdollisia uusia henkilöitä tai toimintoja varten. Talon väliseinät, jotka ovat vaahtobetonielementeistä, voidaan tosin siirtää elementtejä rikkomatta ja muodostaa siten rakennukseen nykyisestä poikkeavia tiloja, mutta varsinaista lisätilaa nämä eivät kuitenkaan luonnollisestikaan tuo. Lähtökohtana vain tämän hetkisiä tarpeita tyydyttävälle ratkaisulle on ollut tieto siitä, että kaupunki tarvitsee 6-7 vuoden kuluttua joka tapauksessa uutta virastotilaa.”

Suomen Kunnallislehden toimittaja kävi tutustumassa vasta avattuun keskusvirastotaloon vuonna 1967 ja kirjoitti rakennuksesta kuvailevan artikkelin. Keskusvirastotalon jäsentely, jossa rakennuksen toiminnot oli järjestetty niin, että asiakaspalvelutilat oli keskitetty ensimmäisiin kerroksiin, sai erityismaininnan. Asiakkaille oli varattu pohjakerrokseen yhteensä viisi sisäänkäyntiä. Pohjakerrokseen oli varattu eniten tilaa henkilökunnalle, kun taas ylemmissä kerroksissa tilan tarve väheni. Toimistotilat oli suunniteltu niin, että ylempien



toimihenkilöiden ja tavallisten toimistotilojen välillä ei juuri ollut eroa. Tilat pystyttiin suunnittelemaan yhtenäisiksi, sillä keskusvirastotaloon ei suunniteltu juhlatiloja. Rakennuksen sisätilojen jäsentely noudatti Ervin arkkitehtuurista ajatusta muunneltavuudesta ja avoimesta pohjaratkaisusta. Kantava rakenne eli pilaripalkkijärjestelmä näkyi sisätilojen avarissa aulatiloissa.

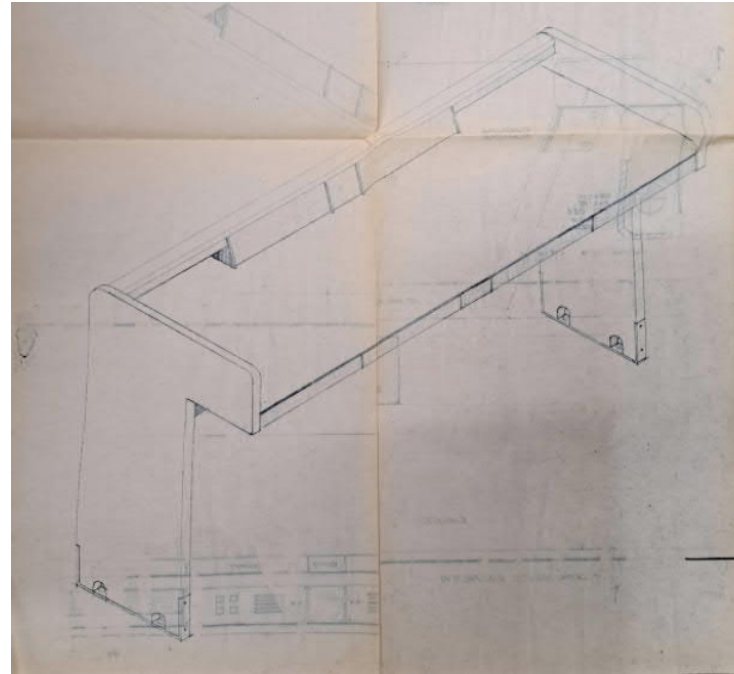
Sisätilojen sisustus oli yhtenäinen, mikä johtui johdonmukaisista materiaalivalinnoista, mutta myös siitä, että rakennus oli suunniteltu vain virastokäyttöön. Suomen Kunnallislehden toimittaja kiinnitti huomiota sisätilojen materiaalivalintoihin; *”Silmiinpistävin ulkonainen seikka tämän rakennuksen sisätiloissa on se, että käytännöllisesti katsoen koko talossa sisäkäytäviä myöten lattiat on peitetty yhtenäisillä seinästä seinään ulottuvilla matoilla.”* Lattioissa oli kokolattiamatot (lukuun ottamatta ensimmäisen kerroksen aulatiloja), jotka olivat kotimaista nylonivillaa. Kokolattiamattojen käyttö aikalaisten mukaan vähensi ”yleistä hälyä” eli toimi eräänlaisena äänieristeenä. Seinäpinnat oli päällystetty levyillä, joissa oli maalattava kangaspäällyste. Toimistotilat olivat osittain yhtenäisiä avokonttoreita, joista oli näkymä kaupungin ylle Kyttälään saakka. Virastotalossa oli koneellinen ilmanvaihto.



Tekstiilien ja huonekalujen verhoilukankaat olivat värikkäitä, pääväreinä olivat sininen, vihreä ja keltainen. Huoneet olivat korkeita ja valoisia. Käytäviltä valoa työtiloihin toivat käytäväikkunat. Kalusteet oli hankittu erityisesti uutta virastotaloa varten ja ne olivat tammipäällysteisiä ja valittu standard-mallistoista.

Kalusteina käytettiin ainakin Yrjö Kukkapuron ja Artekin suunnittelema kalusteita. Suomen Kunnallislehden mukaan "huoneiden viihtyisyys on syntynyt ennen kaikkea onnistuneella värin käytöllä: niiden avulla on saatu iloisuutta ja lämpöä." Uutuutena ylempien virkamiesten työpöydissä oli "koje", jossa oli pikapuhelin, keskusradio ja erilaiset hakulaitteet sekä "poissa"-merkkijärjestelmä. Niin ikään taloon asennettiin 700 alanumeron puhelinkeskus. Valtuustosalissa oli valkoiset puupöydät, jotka olivat sisustusarkkitehti Vuokko ja Torsten Laakson suunnittelema. Salin tuolit pöytien takana ja lehterillä olivat väritykseltään vihreät. Valtuustosalin kokolattiamatto oli siniraidallinen. Salin sisustukseen on kuulunut alusta saakka Birger Kaipiaisen teos "Orvokimeri". Katossa oli kookkaat valaisimet, jotka koostuivat 36 pienemmästä valaisimesta. Valtuustosalin aulan sisustuksen värit jatkoivat valtuustosalin yhtenäistä linjaa: lattiasa oli sininen kokolattiamatto, sohvaryhmät olivat vihreät. Ruokalan kalustuksena olivat valkoiset yksinkertaiset pöydät, keltaiset muovituolit ja keltaiset kaapistot palvelutiskin takana. Palvelutiski oli verhoiltu puulevyllä. Rahatoimiston sisustus oli vaalean harmoninen: lattia ja palvelutiskin etuosa olivat kivimosaiikkipintaiset.

Kuvat edellisellä sivulla ja tällä sivulla vasemmalla: Paaavo Korhonen/Vapriikin kuva-arkisto.



Valtuustosalin alkuperäinen värityys oli sinivalkoinen. Valtuustosalin sisustuksen väri toisti Birger Kaipiaisen Orvomeri-teoksen värejä. Valtuustosalin pöydän suunnittelivat Vuokko ja Tosten Laakso. Kuvat: Paavo Korhonen/Vapriikin kuva-arkisto. Piirustus Tampereen tilapalveluiden arkisto.

Kuva alhaalla vasemmalla: Rahatoimiston sisustus oli vaalea 1960-luvulla. Valoa tilaan tuli kattoikkunoista. Lattia ja palvelutiskin etuosan materiaali oli vaaleaa, elävää kivimosaiikkia. Seinän väri oli syvän vihreä. Palvelutiski oli lakattua puuta. Palvelutiski purettiin viimeistään 1990-luvun peruskorjauksen yhteydessä.

Kuvat oikealla: Ruokalan sisustus oli keltavoitonen; niin tuolit kuin palvelutiskin takana oleva kaapisto oli keltainen. Lattiassa oli kokolattiamatto. Kuvat: Paavo Korhonen/Vapriikin kuva-arkisto.





Nykytila

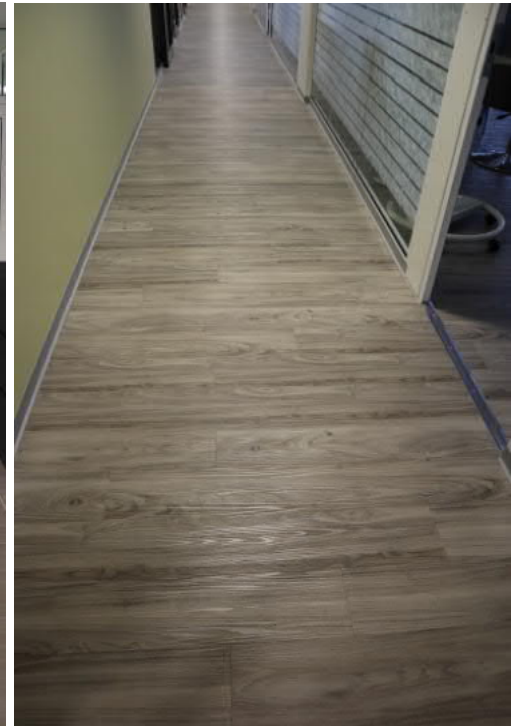
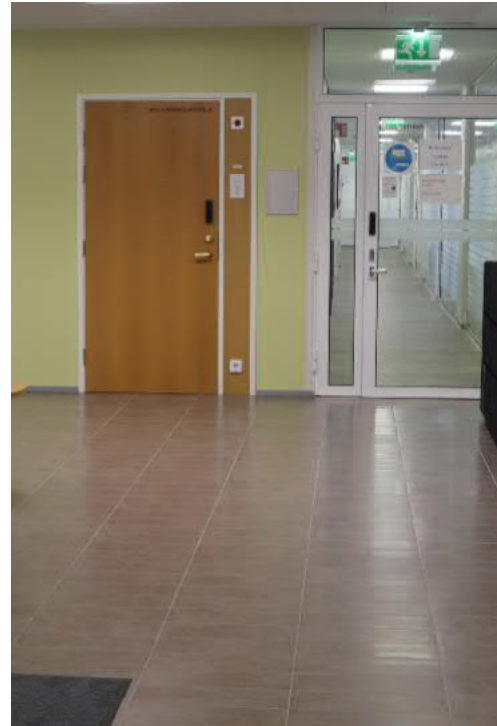
Virastotalon sisätiloihin on tehty runsaasti muutoksia vuosien aikana, joista ensimmäiset pian valmistumisen jälkeen. Sisätilojen alkuperäisyysaste ei ole korkea, mutta rakennuksessa on kuitenkin paikoitellen säilynyt alkuperäistä ja joissain osissa on havaittavissa alkuperäinen tilajako. Erityisesti ensimmäisen kerroksen aulatilat ovat hyvin säilyneet.

Sisätiloihin toteutettiin peruskorjaus 1990-luvulla, jolloin sisustus uusittiin ja huonetiloja muutettiin jonkin verran. Viimeistään peruskorjauksen yhteydessä kokolattiamatot irrotettiin ja tilalle asennettiin muovimatot lukuun ottamatta muutamia huonetiloja kuten 5.kerroksen ryhmähuoneita ja valtuustosalin aulaa, joissa on tammiparketti. Ala-aulassa ja porraskäytävissä on säilynyt vanha lattiamateriaali. Kalusteet on uusittu peruskorjauksen yhteydessä 1990-luvulla, joitain alkuperäisiä yksittäisiä kalusteita on säilynyt varastotiloissa. Sisätilaremonttia on jatkettu vuonna 2011 ja kerrokset 2., 3. ja 4. ovat modernissa asussa. Kerrokset 5. ja 6 ovat säilyneet osittain, pohjakerros aulatilat parhaiten. Yleisesti ottaen virastotalon nykytilan sisustus on sekava eikä kovin yhtenäinen.

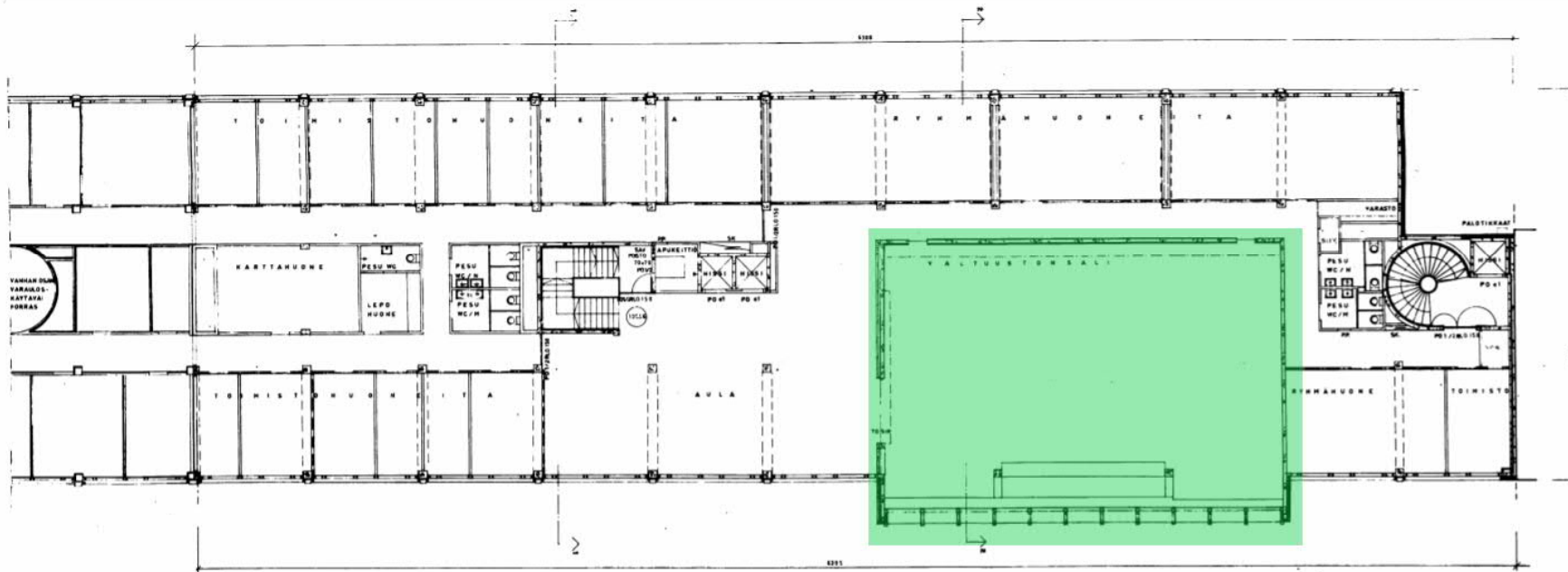


Kuva vasemmalla: Valtuustosalin aulan uusittu ilme on hillitty. Seinällä on Kimmo Kaivannon teos "Tori" (1976). Kuvat vasemmalla: kerrosten 2.,3. ja 4. toimistotilat ovat modernissa asussa eikä alkuperäisestä ole jäljellä juuri mitään. Väliovet on vaihdettu valkoisiin metallialumiinioviin.





Sisätiloissa erityisesti toimistotilojen ja aulatilojen osalta 2.,3. ja 4. kerroksessa on säilynyt hyvin niukasti alkuperäistä tai alkuperäisten tilojen jäsentelyä. Lattiamateriaaleina on muun muassa keraamista laattaa ja laminaattilattiaa. Väliovet ovat uusia alumiinimetalliovia ja seinien väri on 2010-luvulla suunniteltu. Valaisimet ovat uustuotantoa.

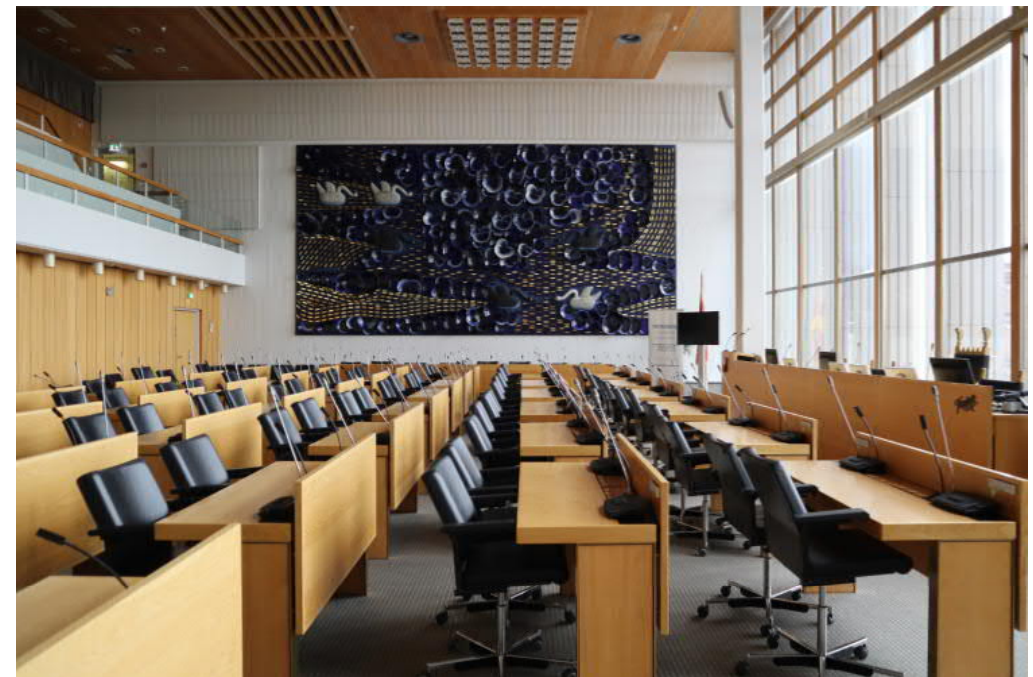


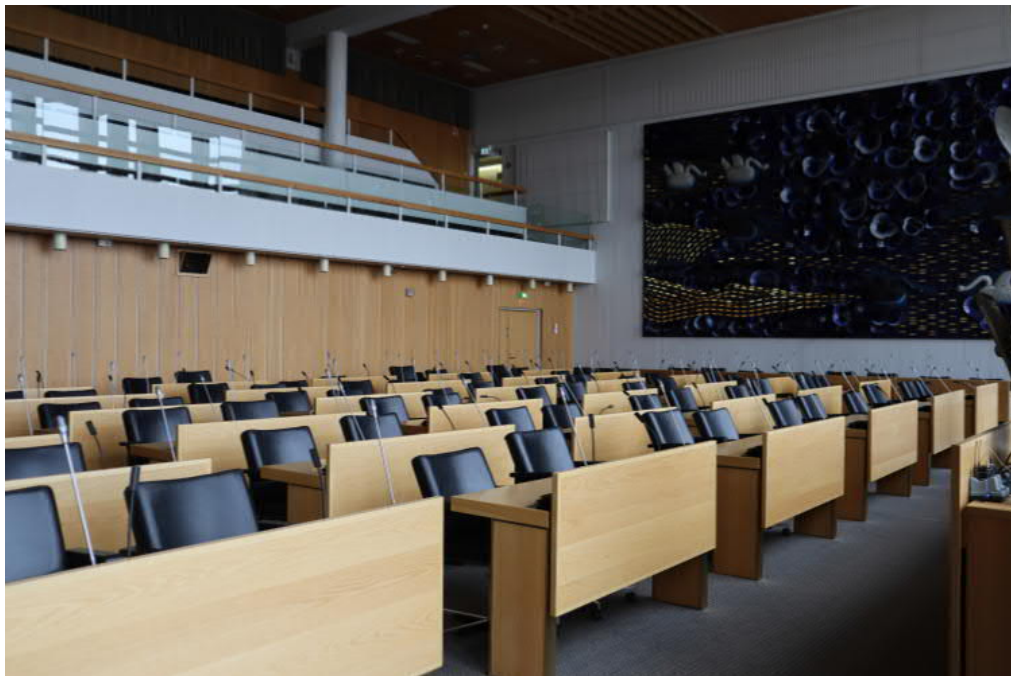
Valtuustosali

Valtuustosali sijaitsee 5. kerroksessa ja on paikannettavissa julkisivun osalta ulkonevana massana. Valtuustosali on alkuperäisellä paikallaan eikä sen tilajäsentely ole muuttunut. Sali on säilynyt yleisilmeeltään hyvin huolimatta siitä, että keskeiset sisustukselliset elementit kuten valtuutettujen pöydät ja kokolattiamatto on uusittu. Salin alkuperäinen siniraidallinen kokolattiamatto korvattiin vuoden 1998 peruskorjauksessa neutraalin värisellä beigellä kokolattiamatolla. Salin takaseinän tammi-paneeli ja sen takana oleva kangas on vaihdettu peruskorjauksen yhteydessä, jolloin vanha kangas jätettiin uuden kankaan alle. Salin paneelikatto on säilynyt alkuperäisen kaltaisena. Valaisimet ovat alkuperäiset. Salin kattoikkunan tila, jonka päällä on rimoitus, on suljettu ilmastointiputkin.

Saliin hankittiin vuonna 1967 Montrealin maailmannäyttelyssä esillä ollut Birger Kaipiainen Orvokkimeri-keramiikkateos, jonka värimaailma toistaa virastotalon alkuperäistä värimaailmaa; sinistä ja beigeä. Teos oli vuoteen 1975 saakka säilytyksessä Tampereen yliopistolla.

Salin alkuperäiset valkoiset puupulpetit korvattiin 1990-luvun peruskorjauksessa tammen värisillä pöydillä, jotka ovat arkkitehtitoimisto Petri Pussisen käsialaa. Salin isokokoinen liukuovi on alkuperäinen.

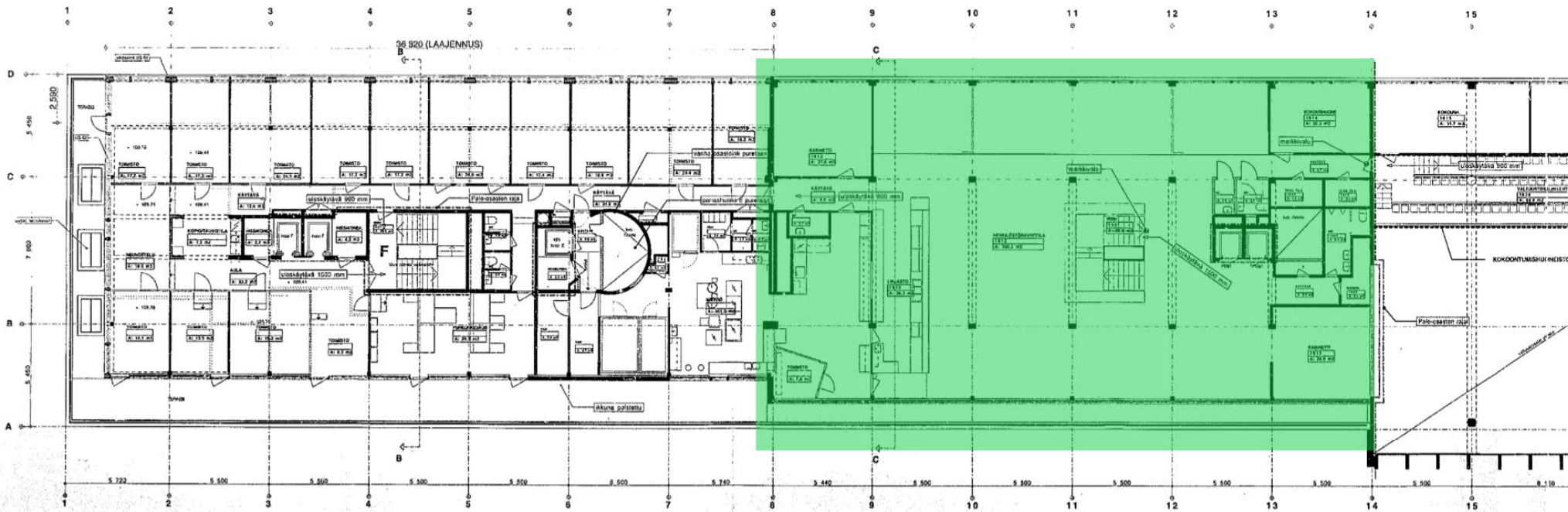




Valtuustosalin sisätilojen jäsentely on säilynyt alkuperäisen kaltaisena. Pintamateriaalit ja irtokalusteet on uusittu peruskorjauksen yhteydessä 1990-luvun lopulla. Valtuustosalin valaisimet ovat alkuperäiset.



Valtuustosali kuvattuna 1970-luvulla. Salin väriytyys on ollut sini-valkoinen. Kuva: Paavo Korhonen/Vapriikin kuva-arkisto



Ruokala

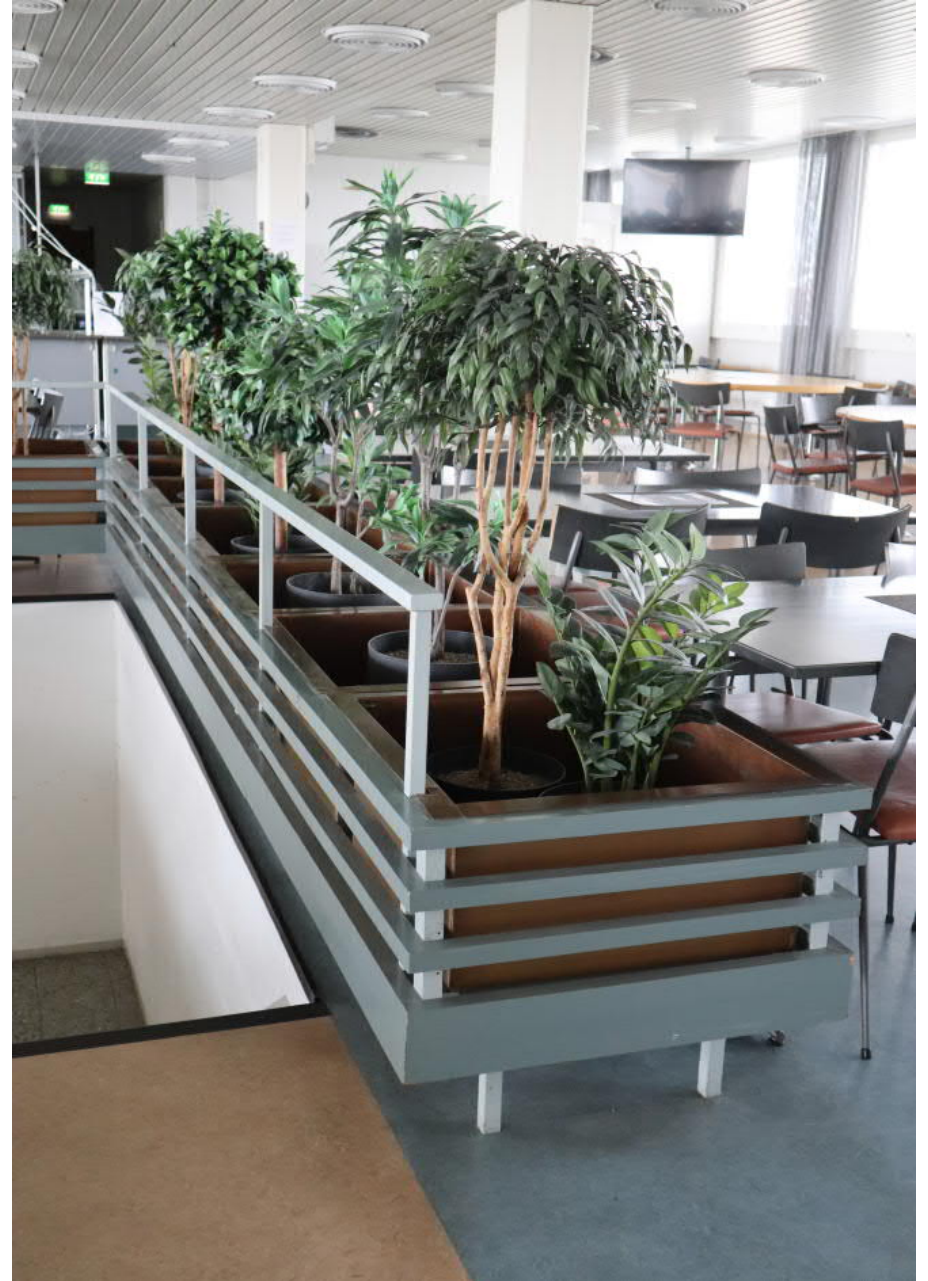
Virastotalon ruokala sijaitsee rakennuksen 6.kerroksessa. Tilaan johtaa hissi ja portaat, jotka on sijoitettu ruokalan keskiosaan. Porrassyvennystä ympäröivät puiset kukka-altaat, joiden sisäosa on kuparilevyä. Kukka-altaat ovat todennäköisesti alkuperäiset.

Ruokala on avara ja valoisa tila, jonka eteläpäädyssä sijaitsee palvelutiski. Pohjoisosassa on lukuovella varustettu kabinettila, jonka lattiassa on sininen kokolattiamatto. Tilassa on pyritty säilyttämään 1960-luvun suunnittelun henkeä, pintamateriaalit ja kalusteet on kuitenkin uusittu. 1960-1970-luvulla otetuissa valokuvissa ruokalan yleisilme on ollut vaalea: seinäpinnat ovat valkoiset, väriä ruokalaan tuovat keltaiset muovituolit, palvelutiskin takana sijainneet keltaiset kaapistot ja puulevyllä verhoiltu palvelutiski.

Inventointihetkellä elokuussa 2021 ruokalan yleisilme on säilynyt vaaleana ja avarana. Yleisilme on 1990-luvun lopun peruskorjauksessa suunnitellun mukainen. Palvelutiski on uusittu ja on väritykseltään harmaata kalustelevyä. Palvelutiski saattaa olla peruskorjauksen ajalta, mutta todennäköisesti uu

dempi. Kaapistot takaseinältä on purettu. Tilalla on muutama avohylly ja yksi korkea kaappi.

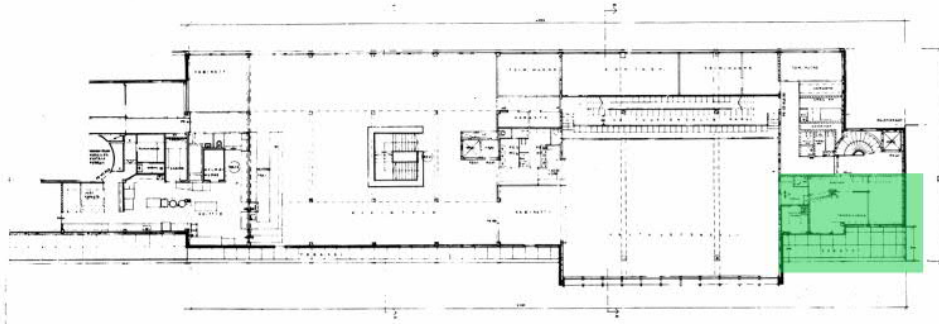
Lattiat on uusittu peruskorjauksen yhteydessä ja ne ovat nyt vaaleanruskeaa ja sinistä muovimattoa. Kalusteet ovat modernit. Katossa on vaalean harmaa Lautex-levy, joka on uusittu. Valaisimet ovat alkuperäiset, pyöreät, metalliset plafondit. Seinällä on kirkas, neliön muotoinen lasinen plafondi.



Yläkuvassa vasemmalla ruokala kuvattuna inventointihetkellä elokuussa 2021. Kalustus ja lattiamateriaalit ovat 1990-luvun lopun peruskorjauksen ajalta. Alakuvassa vasemmalla Paavo Korhosen ottama kuva ruokalasta 1970-luvulla. Oikealla kuva kukka-altaista porraskäytävän ympärillä. Kuva: Paavo Korhonen/Vapriikin kuva-arkisto.



Ruokalan yleisilme inventointihetkellä oli moderni. Avara ja valoisa tilajäsentely on säilytetty, mutta kiinteä kalustus ja irtokalusteet uusittu peruskorjauksen yhteydessä. Kuvassa ylhäällä vasemmalla tarjoilusaarekkeen nykyasu. Kuvassa vasemmalla alhaalla ruokala 1970-luvulla Paavo Korhosen kuvaamana. Ylhäällä oikealla kuva kabinettilasta, jossa on pyritty säilyttämään 1960-luvun suunnittelun henki.



Takkahuone

Takkahuone ja sauna sijaitsevat 6.kerroksen pohjoispäädyssä. Tila on uusittu peruskorjauksen yhteydessä ja huonetilaa on aukaistu poistamalla väliseinä takkahuoneen ja pienen keittiötilan väliltä. Sauna ja pesutilat sijaitsevat tilan eteläpäädyssä. Pesutilat on uusittu peruskorjauksen yhteydessä, mutta ilme on pyritty säilyttämään 1970-luvulle ominaisena käyttämällä mustia kapeita laattoja pystyladonnalla valkoisin saumoin. Sauna on niin ikään uusittu, lauteet muistuttavat vanhoja puistonpenkkejä. Saunasta on ikkuna kohti Frenckelliä.

Takkahuone on yleissävyltään vaalea. Seinissä on todennäköisesti alkuperäinen tekstiilipäälysteinen seinälevy, joka on maalattu valkoiseksi. Katto on alkuperäistä puupaneelia. Valkoinen, tiilimuurattu ja rapattu avotakka on alkuperäinen ja säilynyt hyvin. Eteisessä länsiseinällä on jäljellä alkuperäiset kaapistot. Takkatilasta on käynti parvekkeelle, josta aukeaa näkymä Keskustorille ja kohti Frenckelliä. Parvekkeen lattia on puupaneelia.





Takka- ja saunatilan alkuperäinen käyttötarkoitus on säilynyt. Kuvassa ylhäällä vasemmalla saunatilan sisustusta eli Artekin kalusteita. Kalusteiden alkuperäisyys ei ole tiedossa. Kuvassa ylhäällä oikealla saunatila, josta on ikkuna kohti Frenckelliä. Lauteet ja panelointi ovat uusitut.

Kuvassa alhaalla vasemmalla alkuperäinen kattopaneeli ja valaisin. Oikealla kuva pesutilasta, jonka laatat on uusittu todennäköisesti 2010-luvulla.

Hissit

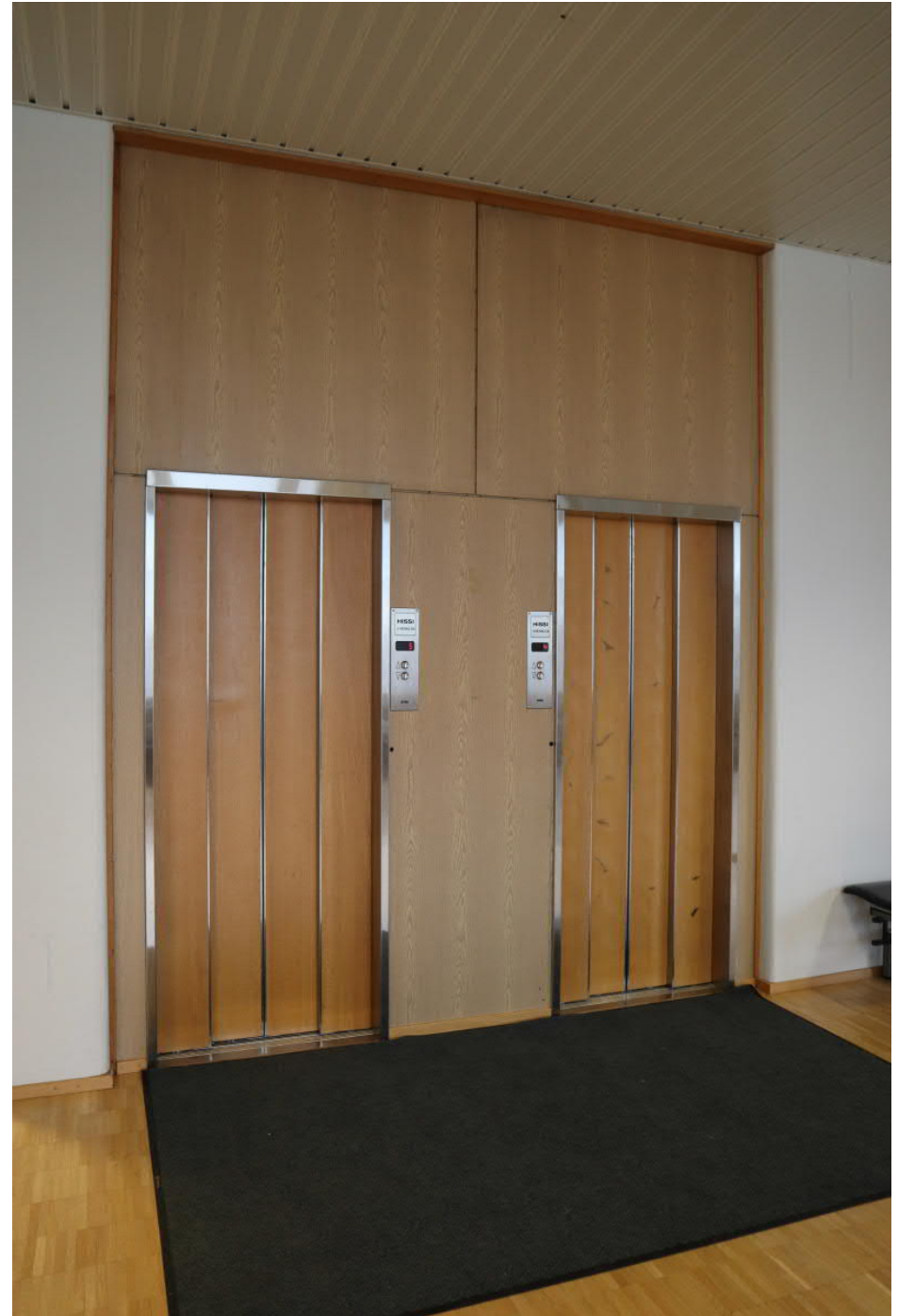
Keskusvirastotalon hissit ovat alkuperäisellä paikallaan ja valmistuneet 1966 (korjattu 1999) ja 1974 (korjattu 1999).

Eteläpäädyn hissi

Hissi eroaa aulan valkoisesta interiööristä puupaneeliverhoilun ansiosta. Hissi on vähäeleinen ja tyylikäs. Hississä on rakenteen sisään liukuvat pariovet ja hissi on sisältä puuverhoiltu. Valaisimena on loisteputkivalaisin.

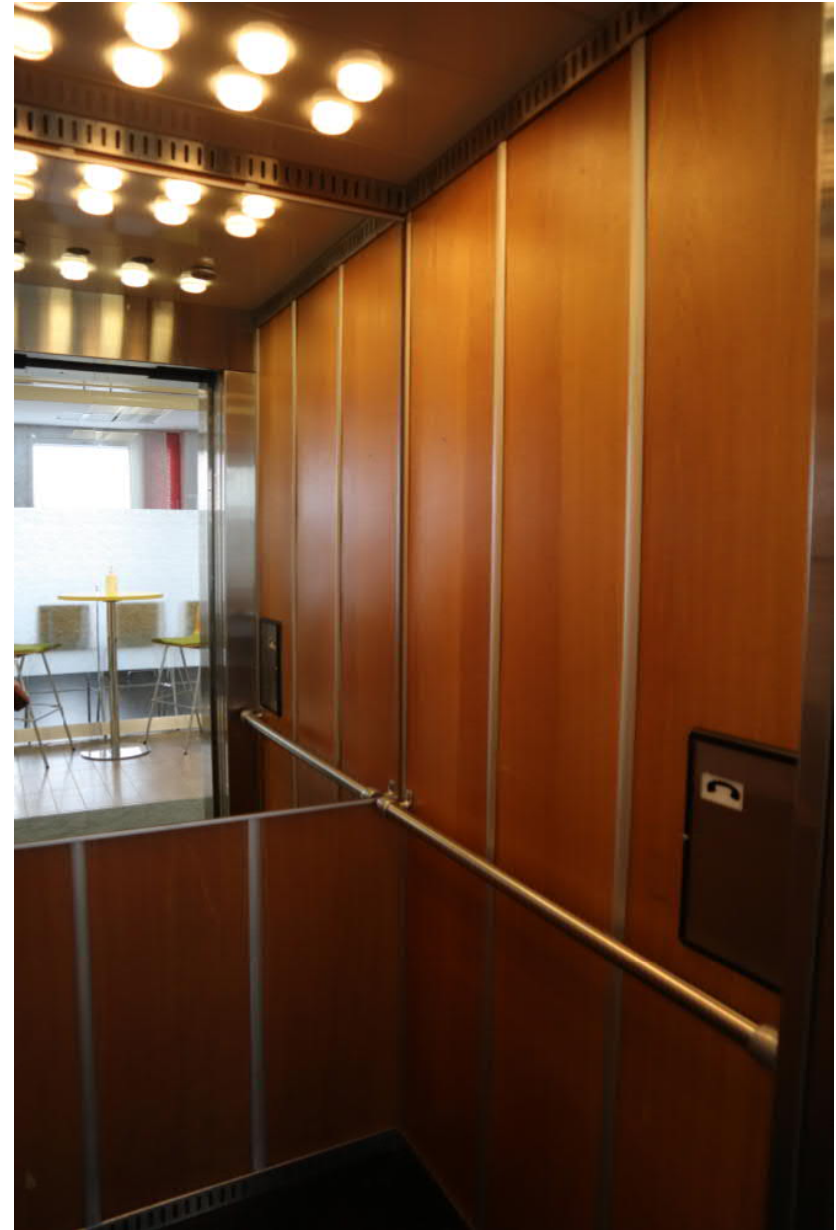
Pohjoispäädyn hissi

Hissi on puupaneloitu ja rakenteen sisään liukuvilla pariovilla varustettu. Hissin katossa on pyöreät valaisimet.





Eteläpäädyn hissi, joka on valmistunut 1966.



Pohjoispäädyn hissi, joka on valmistunut 1974.



Päätyporrashuoneiden interiööri on vaalea: seinät ovat valkoiseksi maalatut betoniseinät. Pohjoispäädyn portaikossa on askelmissa betonimosaiikkipinta, eteläpäädyssä muovimatto.



Keskusvirastotalon keskellä sijaitseva porraskäytävä on säilynyt hyvin. Valoa keskellä rakennusrunkoa sijaitsevaan porraskäytävään tuo korkea lasi-ikkunat. Käsijohtimet ovat lakattua puuta, porraskaiteet ovat pyörömetallia ja tyyliltään sirot.

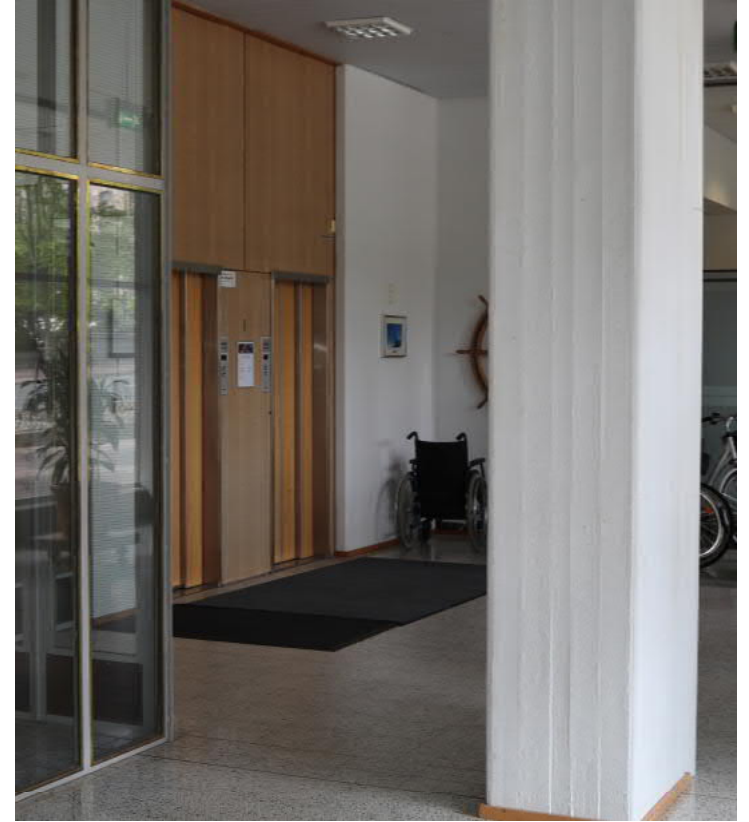




Aulatilán etelápádyssá lámmityspatterit on asetettu lattian tasaan, jolloin tilasta on saatu yhtenäinen. Muualla patterit ovat lattiatason yläpuolella. Rakennusosien yksityiskohdissa heijastuu Ervin huolellinen suunnittelutyö, jossa vähin materiaalein on saatu hallittu kokonaisuus.

Aulan etelápádyssá on jäljellä vesiallas, jonka materiaalina on kivimosaiikkia, betonia ja kuparia. Inventointihetkellä 2021 allas toimi kukka-altaana, jollaisena se on toiminut viimeistään 1990-luvun lopun peruskorjauksesta lähtien.

Aulatilat ovat Keskusvirastotalon parhaiten säilyneet, jossa huomionarvoista ovat avara tilantuntu, korkeat ikkunat ja rakennusajan arkkitehtuurinen ajatus, kivimosaiikkipinta.



Ensimmäisen kerroksen aulatila on avara. Tilaa jäsentää betonipilarit, jotka toimivat kantavana rakenteena. Aulan kivimosaiikkilattia on elävä ja ilmeikäs. Aulatilassa näkyy alkuperäistä interiööriä, kuten porrashuoneiden metallikehyksiset lasiseinät ja puupintaiset hissit.

Keskeisen ilmeen aulatiloiille ja keskusvirastotalolle luovat ala-aulan korkeat ikkunat ja ohuet metallikehykset. Tilan suunnittelussa näkyy huolellinen detaljointi. Ilme on virtaviivainen ja valoisa. Arkkitehti Iina Laakkonen on vuonna 2008 tehdyssä inventoinnissa kuvannut aulan lasiseinien merkitystä talon arkkitehtuurille keskeiseksi; *"aulan lasiseinät "leijuttavat" suurta kevyen oloista rakennusmassaa"*. Lasiseinien ja niiden sirojen metallikehysten merkitys rakennuksen niin sisätiloille kuin julkisivuille on merkittävä.





1.kerroksen aulatilat ovat avarat, vaaleat ja valoisat. Oikealla kuva rahatoimistosta, jonka lattia on elävöpintaista kivimosaiikkia. Vasemmalla alhaalla kuva aulan eteläpäästä, jossa tilan ilmavaa ja virtaviivaista ilmettä lisää Ervin huolellinen detaljointi: patteriritilät on asetettu lattiaan tasaan.

Käytävät

Keskusvirastotalon toimistotilat jakautuvat käytävien varrelle. Ervi suunnitteli toimistotilat muunneltaviksi, huoneet avariksi, korkeiksi ja valoiksi. Eräs leimallinen piirre toimistotilojen valon kannalta ovat toimistohuoneiden käytäväikkunat. Käytävät ja niiden varrella sijainneet avarat aulatilat ovat kokeneet muutoksia ja erityisesti 2., 3. ja 4. kerroksessa käytävien alkuperäinen ilme ja avaruus on kadotettu. Lattiamateriaalit ovat keskenään erilaiset ja toimistoseinäkkeet ovat ristiriidassa rakennuksen alkuperäisen ilmeen ja rakennusajankohdan tyylin kanssa.

Hallintokerroksen käytävä 5.kerroksessa on säilynyt käytävätiloista parhaiten. Toimistohuoneissa on säilyneet alkuperäiset ovet ja niiden päällä loisteputkivalaisimet. Ovet ovat alkuperäiset tammiviiluovet. 5.kerroksen eteläpääty on säilynyt hyvin, joskin alkuperäisiä rakennusmateriaaleja on korvattu uusilla kuten mustat metallikehykset lasiseinien ympärillä: Toimistotiloja ei inventoitu, mutta pohjoispäädyn ryhmähuoneet ovat käytävien osalta säilyneet hyvin. Ryhmähuoneiden lattiamateriaalit ja kalusteet on uusittu. Ikkunoiden alla olevat patterit ovat säilyneet alkuperäisinä.



Ervi suunnitteli toimistohuoneiden ikkunoiden alle koteloitun rakenteen, jonka sisään sijoitettiin ilmastointi- ja lämmitysjärjestelmä.





5.kerrosen toimistotilan käytävällä on säilytetty käytäväikkunat huoneiden yläpuolella sekä alkuperäiset loisteputkivalaisimet. Tilajäsentely on säilytetty avarana.

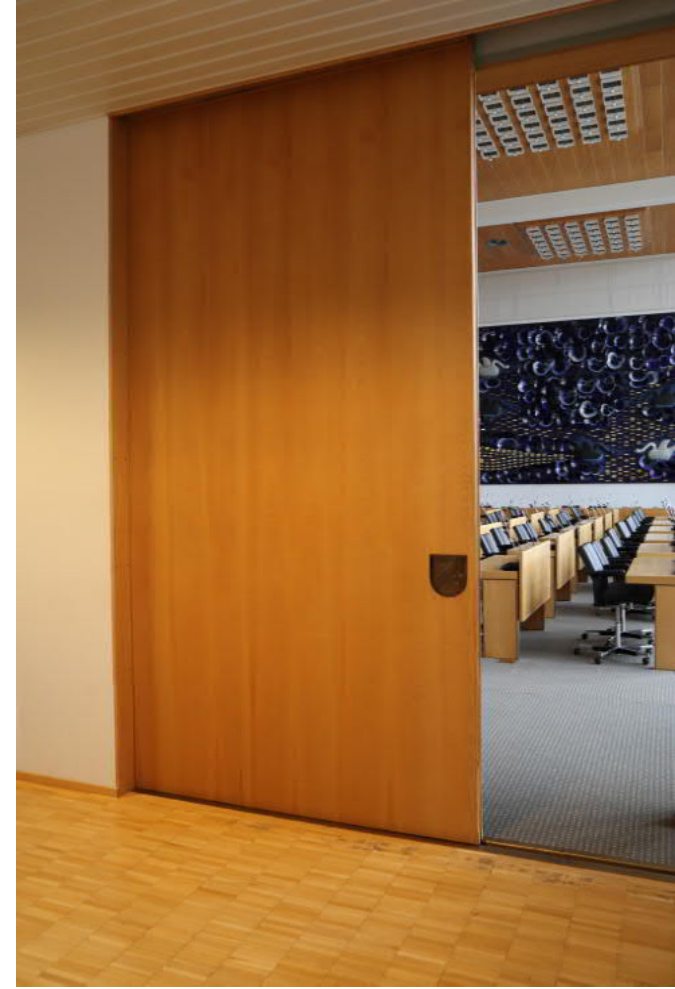


Keskusvirastotalon alkuperäinen ovi Paavo Korhosen kuvaamana 1970-luvulla. Kuva: Paavo Korhonen/Vapriikin kuva-arkisto.

Ovet

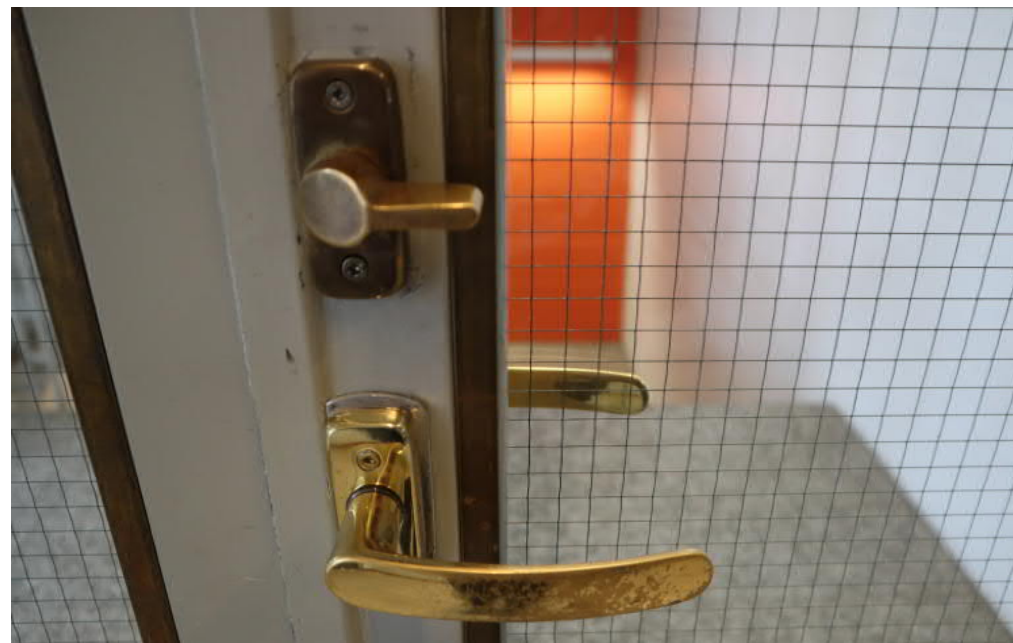
Keskusvirastotalon toimistohuoneiden vällovet olivat tammiviillisia laakaovia. Ovissa oli messingin väriset kahvat. Perinteisten ovien lisäksi Ervi suunnitteli muutamiin tiloihin liukuovia, kuten valtuustosaliin ja salin aulatilan naulakkotilaan. Ovet ovat säilyneet.





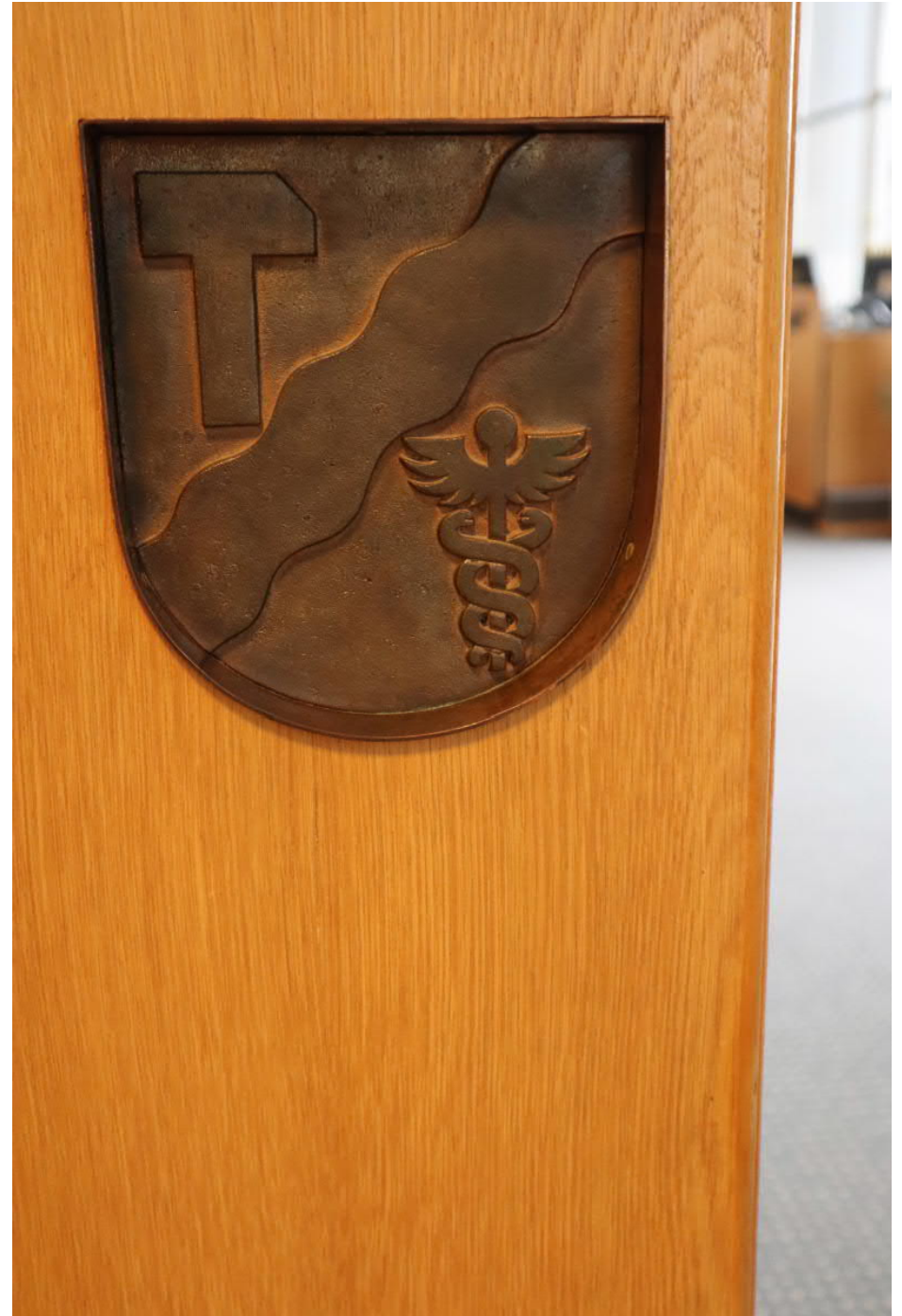
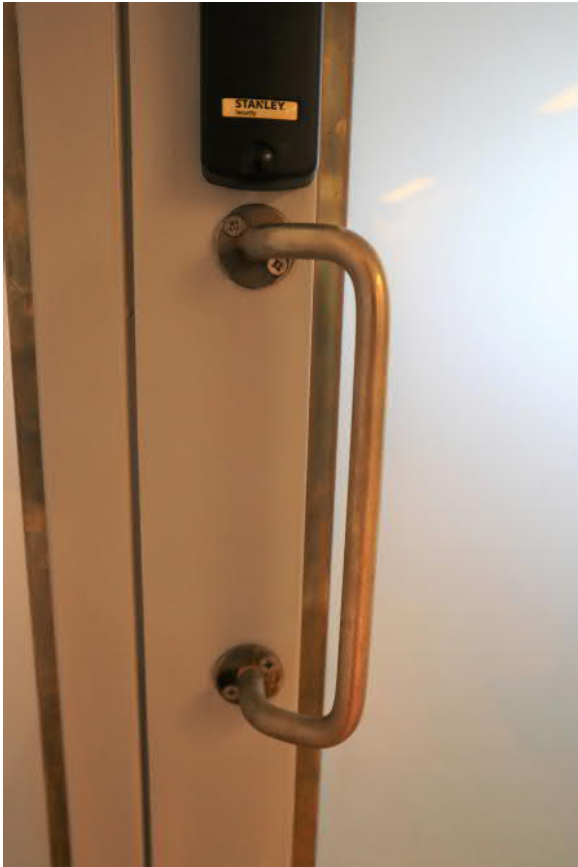
Keskusvirastotalon ovia, joiden pääasiallisena materiaalina on tammiviilu.

Aulatiloihin ja porrashuoneisiin johtavat metallikehyksiset alkuperäiset lasiovet, joiden metallinen vedin oli pelkistetty ja ajalle tyyppinen. Osassa kerroksia alkuperäiset väliovet on korvattu uusilla. Osassa alkuperäisistä ovista on säilynyt alkuperäiset ovipumput. Ovien potkurauta on messinkiä.



Virastotalon ovien alkuperäisiä yksityiskohtia.





Virastotalon ovien yksityiskohtiin on kiinnitetty huomiota kuten valtuustosalin ovivetimeen.

Keskusvirastotalon ulko-ovet ovat metallikehyksiset lasiovet, joissa on kookas, neliömäinen spiraalimainen vedin.





Valaisimet

Kaupungintalon valaisimet suunniteltiin 1960-1970-luvulla sopimaan talo virtaviivaiseen arkkitehtuuriin. Valaisimet olivat ajalleen tyyppilliseen tapaan moderneja ja tarkoituksenmukaisia. Esimerkiksi toimistilojen käytävillä ovien päälle oli sijoitettu loisteputkivalaisimet, joiden lisäksi ei alkuperäisen suunnitelman mukaan tarvittu lisävaloa, sillä luonnonvaloa käytäviin toivat käytäväikkunat.

Ruokalan valaisimet olivat katon tasoon asennetut pyöreät, metalliset plafondit. Seinillä oli kirkkaalla lasikuvalla varustetut neliön muotoiset valaisimet. Valtuustosalin valaisin oli neliön muotoinen, puinen valaisin, joka koostui 36 pienemmästä lampusta. Valtuustosalin takaseinällä oli pyöreät kattovalaisimet.





Vasemmalla käytävien loisteputkivalaisimet toimistohuoneiden ovien päällä. Oikealla ylhäällä keittiön pyöreä valaisin, oikealla alhaalla kirkas seinäplafondi ruokalassa.





Toimenpidesuosituksukset

Tampereen keskusvirastotaloa on remontoitu useaan otteeseen sisätilojen osalta ja osittain alkuperäinen interiööri ja tilavaikutelma on menetetty esimerkiksi muuttamalla aulatilaja toimistotiloiksi. Sisätiloja koskevien muutostöiden ja remonttien tulisi olla tilajäsentelyn kannalta palauttavia ja alkuperäistä arkkitehtuuria kunnioittavia eli pyrkiä säilyttämään avara ja valoisa yleisvaikutelma. Korjaustöitä tehdessä materiaalivalinnat pitää tehdä alkuperäistä materiaalivalikoimaa käyttäen (koskien kiinteää sisustusta kuten ovia, metallikehyksiä ikkunalasien ympärillä) ja alkuperäisiä rakennusosia vaalien. Niin sisä- kuin ulkotilojen arkkitehtuuri on ollut modernin vähäeleistä ja tyyliin tulee kiinnittää huomiota. Lautex-kattomateriaalina tulee säilyttää.

Eriyisen muutosherkkä on yleinen avara olemus, jota ei tule pilkkoa uusilla toimistohuoneilla. Muutosherkkiä tiloja ovat 1.kerroksen aulatilat, keskiporraskäytävä ja 5.kerroksen toimistotilat, joissa on pyritty korjauksista huolimatta säilyttämään alkuperäistä tilajakoa ja interiööriä.

Keskeiset ja hyvin säilyneet interiöörit:

- Pääaulan tilakokonaisuus, erityisesti eteläpäässä säilynyt interiööri

- Keskiporraskäytävä (säilynyt interiööri), betoni-metalli-lasimateriaali, arkkitehti Aarne Ervin suunnittelema oranssi-seinä

- Valtuustosali (tilajako, lamput, liukuovi, valkoiset betoniseinät).

Aulatilat

Aulatilojen virtaviivainen avaruus on säilytettävä. Aulatioissa heijastuu Ervin alkuperäinen arkkitehtuurinen idea poliittisen päätöksenteon ja virkakoneiston työn läpinäkyvyydestä.

Aulatilojen lattiamateriaalia ei tule muuttaa. Erityisesti vuonna 1965 valmistuneen osan kivimosaiikkilattia tulee säilyttää.

Aulatilat vesiallas, joka toimi selvityshetkellä kukka-altaana, tulee säilyttää ja korjaustöissä tulee huomioida materiaalivalinnat.

Aulatilojen keskeisen interiöörin luovat korkeat ikkunat ja niiden alkuperäiset, ohuet metallikehykset. Tulevissa muutostöissä materiaalivalintoihin tulisi kiinnittää huomiota; metallikehysten kevyt ilme ja lasien tuoma avaruus tulee säilyttää.

Aulan eteläpään virtaviivainen ilme, jossa pattereiden kotelointi on tehty lattian tasaan, tulisi säilyttää.

Keskiporraskäytävä

Keskiporraskäytävän hahmo tulee säilyttää. Porraskäytävän metallikehyksiset lasiseinät tulee säilyttää ja korjata alkuperäismateriaaleja käyttäen. Metallikehyksien harmaa, vähäeleinen väritys tulee säilyttää. Sirot metalliset porraskaihteet ja puiset käsijohtimet on säilytettävä.

5.kerroksen toimistotilat

5.kerroksen toimistotilat ovat säilyneet melko hyvin ja näissä tilajako ja alkuperäiset valaisimet tulee säilyttää. Tulevat korjaus- ja muutostyöt tulee olla palauttavia.

Valtuustosali

Valtuustosalin tilavaikutelma ja jäsentely on säilynyt alkuperäisen kaltaisena. Tilavaikutelma, jäsentely ja näkymät tulee säilyttää. Birger Kaipiaisen Orvokki-meri-teos kuuluu osaksi valtuustosalin interiööriä. Kaipiaisen teos on ostettu 1967 virastotaloon sijoitusta varten ja sen värimaailma on toistanut alkuperäisen sisustuksen värejä. Myös nykyinen beigen värinen kokolattiamattoa toistaa taulun värimaailmaa.

Valaisimet

Keskusvirastotalossa on jäljellä alkuperäisiä valaisimia, jotka tulee säilyttää. Valaisimia ei saa poistaa eikä myydä. Valaisimet ovat osa alkuperäistä sisustusta ja toistavat modernin vähäeleistä arkkitehtuurista tyyliä. Säilytettäviä ovat ainakin valtuustosalin valaisimet, ruokalan valaisimet sekä toimistohuoneiden päälle asennetut loisteputkivalaisimet.

Ovet

Keskusvirastotalossa on jäljellä alkuperäisiä ovia, jotka pitää säilyttää ja korjata alkuperäismateriaalit huomioiden. Näitä ovat muun muassa keskiporraskäytävän lasiovet metallisin, pronssin värisin ovipumpuin, painikkein ja potkupellein varustettuna. Alkuperäiset tammiovet ja valtuustosalin tamminen liukuovi.

Detaljit

- 6.kerroksen saunatiloissa sijaitseva tiilimuurattu avotakka on säilynyt hyvin ja tulee säilyttää tilassa.
- Ruokalan kukka-allas porraskäytävän ympärillä on alkuperäinen. Kukka-allas tuo autenttisuutta alkuperäisestä interiööristä ja jäsentää tilaa. Kukka-allas tulee säilyttää osana interiööriä.

Keskusvirastotalon korjaus- ja muutostöissä tulee olla yhteydessä Pirkanmaan maakuntamuseoon ja muutostyöt suunnitella yhdessä museoviranomaisen kanssa.

Lähteet

Painamattomat alkuperäislähteet

Hirvikallio Seija: *Tampereen kaupungin keskusvirastotalo, rakennushistoriallinen selvitys*. Pirkanmaan maakuntamuseo 2009

Laakkonen Iina: *Alue- ja kohdeinventointi, Puutarhakatu 6-8, kaupungin keskusvirastotalo ja asuntopalvelutalo*. Tampereen kaupunki 2008

Kirjallisuus

Rasila Viljo: *Tampereen historia IV*. Tampere 1992.

Lehtiartikkelit

Suomen Kunnallislehti 1967, "Tampereen uusi keskusvirastotalo" (s. 466-468)

Tammerkoski 1966, nro 1 "Kaupunki rakentaa virastotaloa" (s.12)

Tammerkoski 1968, nro 2 "Kaupunki toteuttanut laajan virastotalouudistuksen" (s.39)

Tammerkoski 1973, nro 11-12 "Keskusvirastotalo laajenee ensi kesänä" (s.365)

Arkisto

Tampereen kaupunginarkisto, kunnalliskertomus 1966 ja 1967

Tampereen kaupungin rakennusvalvonnan arkisto

Tampereen kaupungin tilapalveluiden arkisto

Vapriikin kuva-arkisto



PIRKANMAAN MAAKUNTAMUSEO