



KALEVAN LASTENTALO

RAKENNUSHISTORIASELVITYKSEN TÄYDENNYS
2020

ARKKITEHDIT MY



JOHDANTO

Tämä selvitys koskee Kalevan lastentalon nykytilaa. Alueelle valmistellaan uutta asemakaavaa, ja tämän vaikutusten arviointia varten museoviranomainen edellyttää Arkkitehtitoimisto Seija Hirvikallion vuonna 2012 tekemään rakennushistoriaselvitykseen päivitystä ja täydennystä. Vuoden 2012 selvityksen jälkeen rakennuksen käyttö on vaiheittain päättynyt. Syksyllä 2019 lastentalo on ollut tyhjiään useamman vuoden ajan.

Tätä selvitystä varten rakennus on inventoitu kohdekäynneillä 10.10. ja 23.10.2019. Inventoinnissa on huomioitu tyhjiään olon seurauksena muuttuneet tilat ja rakennusosat. Lisäksi on käyty läpi rakennuksen rakennusaikakaudelle tyyppisiä rakennusdetaljeja sekä muita erityispiirteitä, ja tarkastettu niiden nykytila. Rakennuksen liittymistä ympäristöön ja sen merkityksiä kaupunkikuvassa on myös tarkasteltu.

Selvitys alkaa yleistilanteen arvioinnilla, jonka jälkeen käydään läpi rakennuksen julkisivut ja ulkotilat. Sisäänkäynneille on oma osionsa, ja niistä siirrytään porrashuoneiden kautta sisätiloihin. Lopuksi arvioidaan rakennuksen arvoja ja tyhjiään olon vaikutusta niihin.

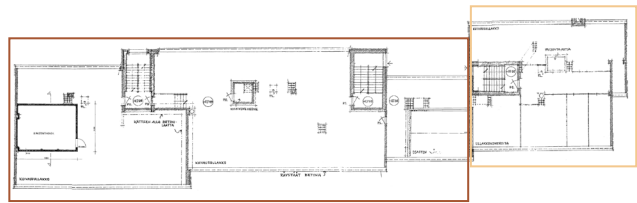
RAKENNUKSEN TILAOSAT

Tässä selvityksessä rakennuksen eri osiin viitataan oheisen kaavion mukaisilla, käytöstä riippumattomilla nimillä: Ilmarinkadun puoli sekä itäinen ja läntinen Saukonpuiston puoli. Eri puolia yhdistää kellarikerroksen yhdyskäytävä, jonka päällä on ensimmäisen kerroksen pihatasossa yhdistävä katos.

Yhdyskäytävää lukuun ottamatta rakennuksen kaikissa osissa on toiminnallisia tiloja sisältävä kellarikerros, sekä ensimmäinen ja toinen kerros. Itäisellä Saukonpuiston puolella on lisäksi kolmas kerros ja koko Saukonpuistonpuoleisessa osassa ullakko.

Maaston muodoista johtuen osa kellarikerroksesta on maantasossa, ja sisäänkäyntejä on sekä kellarikerroksen että ensimmäisen kerroksen tasolla. Sisäänkäynnit on merkitty kaavioon.

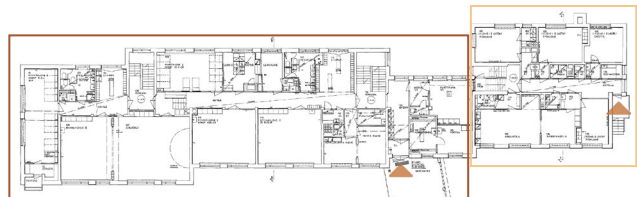
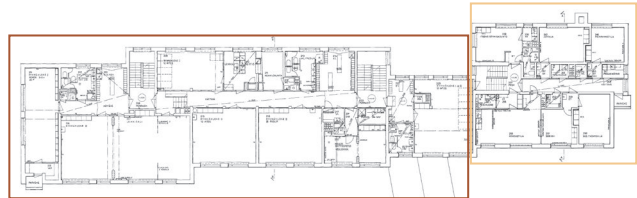
ULLAKKO



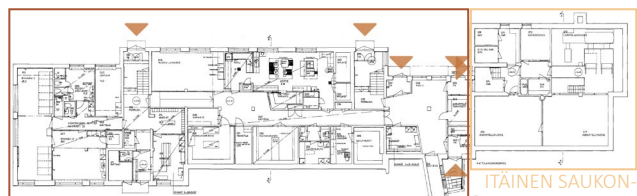
3. KRS



2. KRS



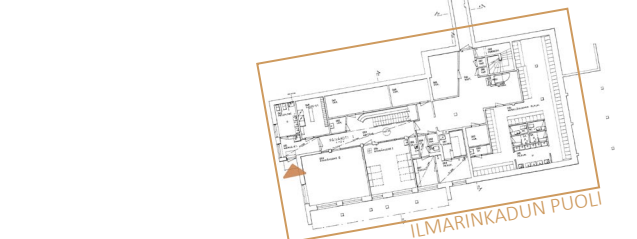
1. KRS



LÄNTINEN SAUKONPUISTON PUOLI

ITÄINEN SAUKONPUISTON PUOLI

KELLARI



ILMARINKADUN PUOLI

VUODESTA 2012 VUOTEEN 2019

Ilmarinkadun puolella toimi Ilmarinkadun päiväkoti vuoteen 2014 saakka. Vuonna 2016 osassa tyhjiksi jääneistä tiloista toimi väliaikaisesti päihtyneiden päivätoimintakeskus Huoltso. Läntisellä Saukonpuiston puolella toimi Kalevan päiväkoti niin ikään vuoteen 2014 asti. Itäisellä puolella, jossa ei muista tiloista poiketen ole koskaan ollut päiväkotitoimintaa, toimi vuoden 2016 loppuun asti Sosiaaliaseuma Satama.

Vuoden 2017 alusta alkaen koko rakennus on ollut virallisesti tyhjiin, ja tyhjänäoloaika on jättänyt jälkensä. Osaa tiloista on käytetty luvottomasti muun muassa asumiseen. Tiloihin on murtauduttu, ja sisääntunkeutajat ovat sotkeneet seinäpintoja ja rikkoneet lasia sekä keraamisia kalusteita. Lisäksi palosammuttimia on tyhjennetty ja liiketunnistimia rikkottu. Ilkivalta on kuitenkin pysynyt rajallisena. Ulkoapäin helposti saavutettavat ikkunat on peitetty hyvissä ajoin, ja rikkottujen ikkunoiden määrä on pysynyt maltillisena.

Ilkivalta rajoittuu alle puoliin tiloista. Eniten tuhoja on tehty Ilmarinkadun puolen 1. kerroksessa sekä läntisen Saukonpuiston puolen 2. kerroksessa ja sen itäisessä porrashuoneessa. Rikottut vesikalusteet ovat todennäköisesti muutenkin olleet jo käyttökänsä päässä, eikä vesivahinkoja ole aiheutunut, koska vesi on ollut katkaistuna koko kiinteistöstä. Pääosin tilat vaikuttavat kohtuullisen hyväkuntoisilta. RKM Group 5.4.2019 tekemän kuntotutkimuksen osoittamat mikrobi- ja rakenneauriot eivät ole silmämääräisesti havaittavissa.

Vuoteen 2012 verrattuna sotkujen lisäksi suurin muutos sisätiloissa on, että käytännössä kaikki irtokalusteet on viety pois. Jäljellä on muutama hylly. Seinäpinnat, joista osa on sotkettu, eivät ole alkuperäisiä, mutta todennäköisesti samoja kuin vuoden 2012 selvityksen aikaan. Alkuperäiset lakatut, mäntypuiset laaka- ja lasiovet, Ilmarinkadun puolen aulan portaan yhteydessä oleva liukumäki, yhdyskäytävän seinämaalaukset, porrashuoneiden mosaiikkibetonilattiat sekä alkuperäiset ikkunat ovat edelleen tallella. Lisäksi rakennuksessa on paljon alkuperäisiä komeroita ja kaapeista avautuvia lasten kerrossänkyjä.

Tilajako on myös pysynyt lähes alkuperäisenä, eikä rakennushistoriaselvityksen yhteydessä ole tullut tilallisia muutoksia. Alkuperäisestä raportista puuttui kokonaan itäisen Saukonpuiston puolen 3. kerros, joka on sisällytetty tämän selvityksen kerroskaavioon.

Ulkoapäin rakennus ei ole muuttunut merkittävästi vuoden 2012 jälkeen. Pihakalusteet on viety pois.



Rikottuja paikkoja Ilmarinkadun puolen 1. kerroksessa.



Sotkettuja pintoja läntisen Saukonpuiston puolen 2. kerroksessa.



Alkuperäisiä 1950-luvun ovia ja kiintokalusteita.



Näkymä itään

YLEISILME ULOSPÄIN 2019

Rakennuksen julkisivut ovat melko samassa kunnossa kuin vuoden 2012 rakennushistoriaselvityksen aikaan. Julkisivut näyttävät päällepäin hyväkuntoisilta ja niiden alkuperäisyysaste on suuri. Jatkuvasti enemmän sammaloituvat katon ja alimpien kerrosten umpeen levytetyt ikkunat antavat kuitenkin suljetun ja hieman laiminlyödyn vaikutelman. Ikkunapellit ja sadevesijärjestelmät ovat osin ruostuneet. Jokunen ikkuna ja Ilmarinkadun puolen parvekkeen kaidelasi on rikottu. Tiilten ja tiilisaumojen vauriot ovat pinta-puolisia ja vähäisiä.



Näkymä etelään Ilmarinkadulle päin



Pieniä vaurioita lukuunottamatta julkisivut vaikuttavat pääosin hyväkuntoisilta.



Näkymä pohjoiseen Saukonpuistoon päin

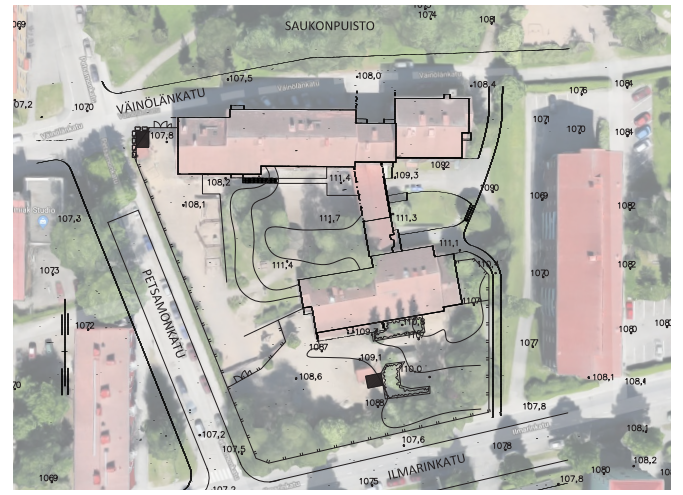


Näkymä lounaaseen Petsamonkadulle päin

PIHA-ALUE JA ULKOTILAT

Rakennus sijoittuu muiden Kalevan julkisten rakennusten tapaan mäelle. Maaston muodot on huomioitu ja hyödynnetty sekä pihan, että rakennusten suunnittelussa, ja ne tuovat kokonaisuudelle oman, selvän lisäarvonsa. Piha on eloisa kokonaisuus, jossa on eri korkotasoja sekä monenlaisia kulmauksia, kasveja ja materiaaleja.

Pihassa on vanhoja, tonttia jakavia aitoja, joista osa on kaatunut. Tonttia rajaavat aidat ovat kuitenkin ehjät, joskin pinnaltaan kuluneet. Pihakalusteista ei ole paljoa jäljellä.



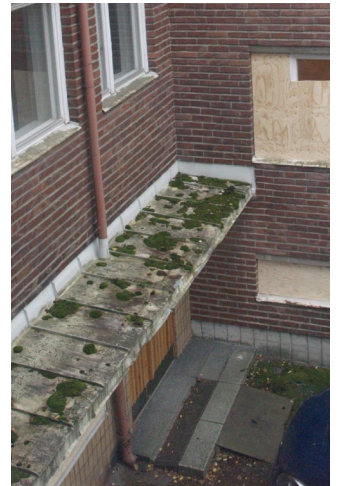
Tontilla on paljon pinnanmuotoja, ja ne on hyödynnetty pihan suunnittelussa. Piha on viihtyisä.



Tontin aidat ovat pääosin ehjiä maalipintaa lukuunottamatta.



Pihakalusteita ei ole juurikaan jäljellä ja loputkin näyttävät tulleet käyttöikänsä päähän.



Katot jatkavat sammaloitumista etenkin puiden lähellä.



Jokunen ikkuna on rikottu. Suurin osa on levytetty ehjinä.



Yhdyskäytäväkatoksessa on jäljellä kaunis liuskekilvettä.

SISÄÄNKÄYNNIT

Kalevan lastentalon tärkeimmät sisäänkäynnit sijoittuvat yhdyskäytäväkatoksen alle ja puiston puolelle. Suurin osa ulko-ovista on uusittu vuonna 1990. Ne ovat keskenään samanhenkisiä, ikkunallisia tai umpinaisia puuovia, joissa on rimoitus. Ovien ikkunat ovat pääosin ovat säilyneet ehjinä.

Selvästi muista poikkeavia ulko-ovia on kaksi. Ilmarinkadun puolen itäpäädyn avoin päiväuniterassi muutettiin sisätilaksi vuonna 1989 ja ovi on todennäköisesti siltä ajalta. Itäisen Saukonpuiston puolen itäpäädyn sisäänkäynti lisättiin vasta vuonna 1990 ja ulko-ovena on säilytetty vanha parvekkeenovi.



Ilmarinkadunpuolen katettu pääsisäänkäynti yhdyskäytäväkatoksen itäpuolella. Oikealla ovi entiseen lastenvaunuvarastoon ja vasemmalla ovi porrashuoneeseen.

SAUKONPUISTON PUOLELLE JOHTAVAT SISÄÄNKÄYNNIT AIDATUN ALUEEN ULKOPUOLELLA



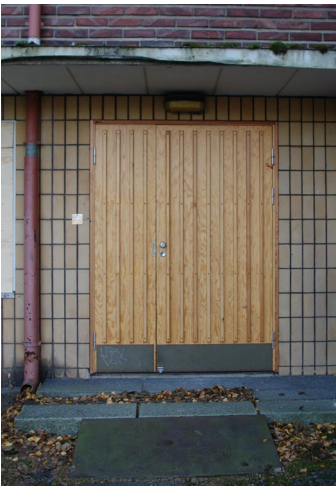
Sisäänkäynti itäisen Saukonpuiston puolen itäpäädyyn on avattu vasta vuonna 1990. Ovi poikkeaa muista ulko-ovista, koska paikalla on aiemmin ollut parveke ja vanha ovi on säilytetty.



Sisäänkäynti itäisen Saukonpuiston puolen porrashuoneeseen.



Sisäänkäynti, jonka kautta pääsee tuulikaapin kautta sekä itäiselle että läntiselle Saukonpuiston puolelle.



Läntisen Saukonpuiston puolen kellarin aulatilaan vievä ovi pohjoisella, puiston puolella.



Läntisen Saukonpuiston puolen kahteen porrashuoneeseen vievät ovet Saukonpuiston puolella ovat keskenään samantyyppiset ja samantyyppisessä kunnossa. Kuvassa itäisempi ovipari. Oven katos on sammaloitunut.



Läntisen Saukonpuiston puolen kellarin aulatilaan vievä ovi eteläisellä julkisivulla.

ILMARINKADUN PUOLELLE JOHTAVAT SISÄÄNKÄYNNIT AIDATUN ALUEEN ULKOPUOLELLA



Ilmarinkadunpuolen pääsisäänkäynti ulko- ja sisäpuolelta. Sisemät ovet on irrotettu paikaltaan, mutta ne on varastoitu Ilmarinkadunpuolen kellaritiloihin.

Sisäänkäynti Ilmarinkadunpuolen porrashuoneeseen. Ulkovaraston ovi

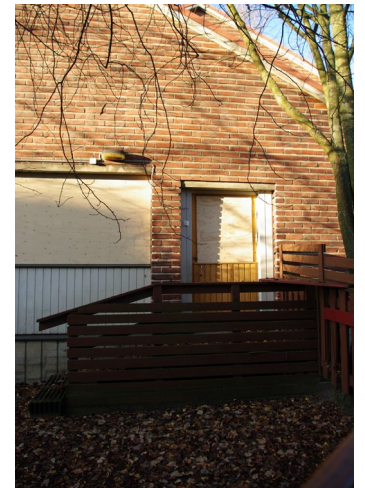
SISÄÄNKÄYNNIT PIHAN PUOLELLA



Etelään suuntautuvat ovet läntisen Saukonpuiston puolen pihanpuoleisella julkisivulla ovat pintakäsittelyn tarpeessa. Nämä ovat kaikista ovista huonoimmassa kunnossa, mutta silti vain pintakäsittelyn tarpeessa.



Ilmarinkadun puolen kellariin johtavaa ovea on käytetty luvattomaan kulkuun, mutta se on säilynyt ehjänä.



Ilmarinkadun puolen itäpäädyn ovi poikkeaa muista ovista. Itäpääty muutettiin lasten päiväuniterassista sisätilaksi vuonna 1989 ja ovi on todennäköisesti siltä ajalta.



Yhdyskäytäväkatoksessa sijaitseva pihanpuoleinen sisäänkäynti läntiselle Saukonpuiston puolelle.



Pihanpuoleinen sisäänkäynti Ilmarinkadunpuolen lastenvaunuvastoon, jonka kautta pääsee sisätiloihin ja rakennuksen toiselle puolelle.

PORRASHUONEET

Rakennuksessa on yhteensä neljä porrashuonetta, joista yksi on Ilmarinkadun puolella, yksi itäisellä Saukonpuiston puolella ja kaksi läntisellä Saukonpuiston puolella. Ilmarinkadun puoleinen porrashuone on detaljeiltaan kiinnostavin ja huolitelluin.

Portaiden pinta on kaikissa porrashuoneissa alkuperäistä mosaiikkibetonia ja se on hyvin säilynyt. Mosaiikkibetonipinta ei ulotu Ilmarinkadun puolen eikä itäisen Saukonpuiston puolen kellarikerrokseen, ja näiltä osin portaiden pinnat ovat myös kuluneemmat.

Rakennuksen päiväkotikäyttö näkyy porrashuoneissa lasten käsijohteina ja porrassportteina.

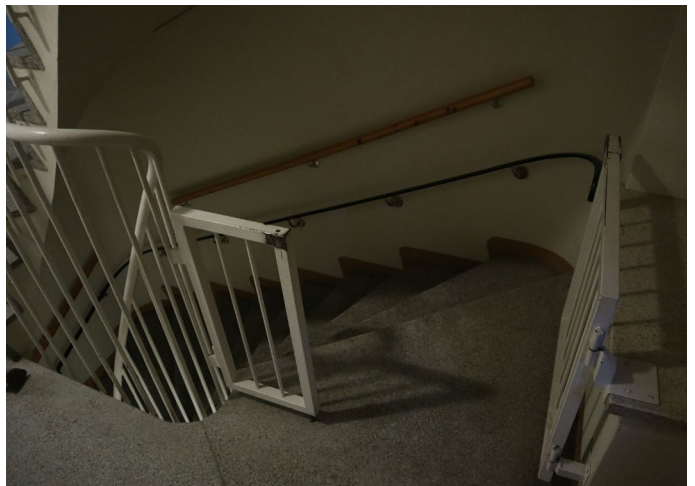
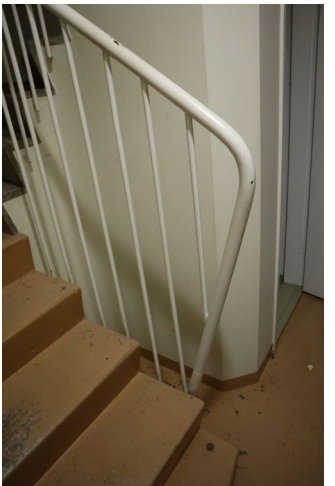
ILMARINKADUN PUOLI



Ilmarinkadun puolen porrashuoneen ikkunat



Ilmarinkadun portaan veistoksellinen muoto on kiinnostava ja huoliteltu sekä koko portaikon muodonannon tasolla että detaljitasolla. Portaankunto on hyvä eikä pintoja ole sotkettu.



Ilmarinkadun puolen kellarin ja yhdyskäytävään johtava portaikko on pinnaltaan kulunut.

Ilmarinkadun portaikossa on lasten kulkua rajoittava portti..

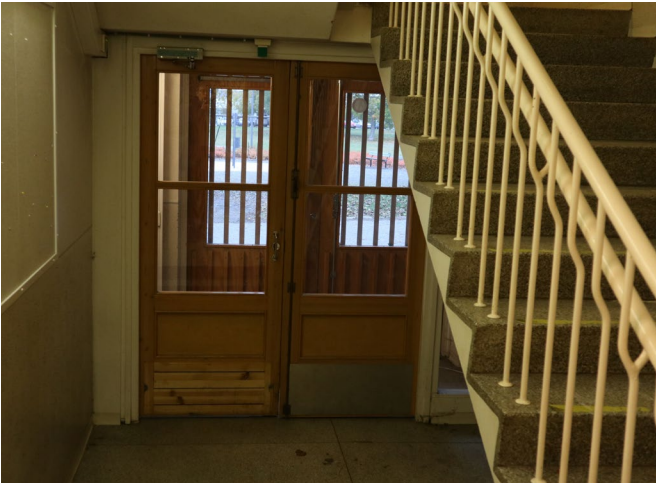
LÄNTINEN SAUKONPUISTON PUOLI



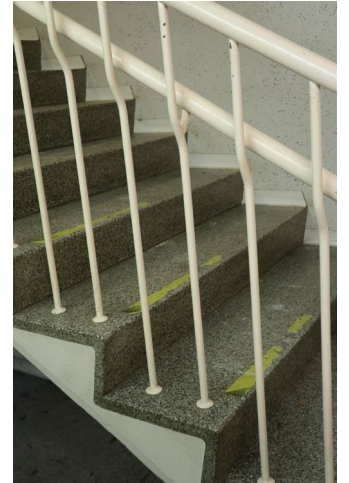
Läntisen Saukonpuiston puolen läntisessä porrashuoneessa on paljon luonnonvaloa. 2. kerroksen ja ullakon välisellä osuudella ei muista kerroksista poiketen ole lapsille tarkoitettua käsijohdettua. Portaan kunto on hyvä vähäisiä pintojen sotkuja lukuunottamatta.



Läntisen Saukonpuiston puolen itäinen porrashuone on muuten samanlainen kuin läntinen porrashuone, mutta ikkunat ovat eri suuntaan ja luonnonvaloa on vähemmän. Seinäpinoilla on sisäilma- ja ääniteknisten tekemä graffiteja, mutta myös edellisten viirallisten käyttäjien jättämiä jälkiä.



Sisäänkäynti läntisen Saukonpuiston puolen läntiseen porrashuoneeseen rakennuksen kellarikerroksessa.

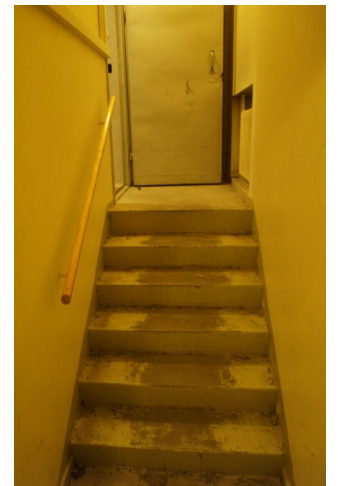
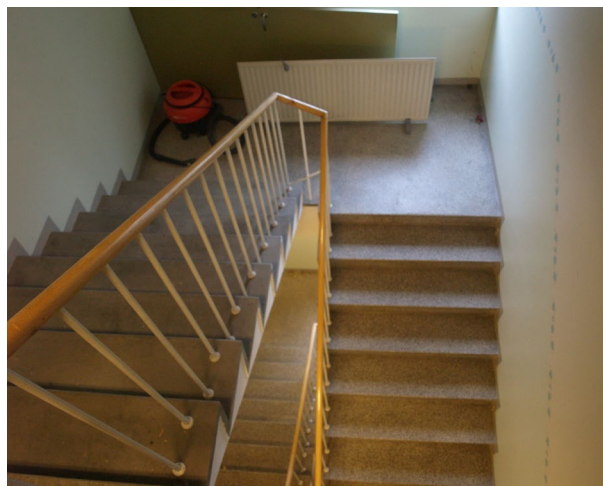


Läntisen Saukonpuiston puolen kaidedetaljit ovat Ilmarinkadun puoleen verrattuina kömpelön oloisia, vaikka rakennuksen eri puolet on suunniteltu ja rakennettu samaan aikaan.

ITÄINEN SAUKONPUISTON PUOLI



Itäisen Saukonpuiston puolen portaikko on yksinkertainen ja pelkistetty. Portaan sekä seinäpintojen kunto on hyvä.



Itäisen Saukonpuiston puolen kellarin johtava portaikko on pinnalta selvästi kulunut.

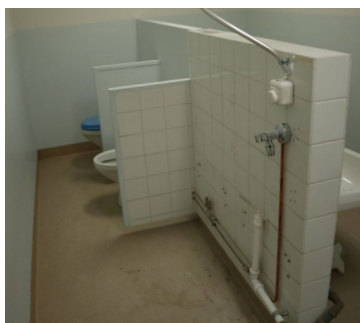
SISÄILOJEN ERITYISPIIRTEITÄ

Ilmarinkadun puolen entiset ryhmähuoneet erottuvat harjakattomuodollaan tavanomaisista kokoontumistiloista. Lapset käyttäjinä ja lasten mittakaava on otettu suunnittelussa huomioon.

Alkuperäisistä kiintokalusteista jäljellä on kiinteitä komeroita ja lastensänkyjä, joita molempia on useissa tiloissa sekä Ilmarinkadun puolella että läntisellä Saukonpuiston puolella. Rakennuksissa on myös alkuperäisiä väliovia. Myös ikkunat ovat alkuperäisiä ja toimivia. Rikkoutuneet ikkunat ovat korjattavissa.



Outi Leppäsen vuonna 1955 signeeraama seinämaalaus yhdyskätävän kellarikerroksessa on edelleen hyvin säilynyt.



Lasten wc-kalusteita ja pesualtaita.



Suurin osa lukituksista on uusia, mutta muutamia vanhoja lukkoja on jäljellä.



Muutamassa tilassa on merkkejä luvattomasta asumisesta. Asujat vaikuttavat kuitenkin käyttäytyneen siististi.



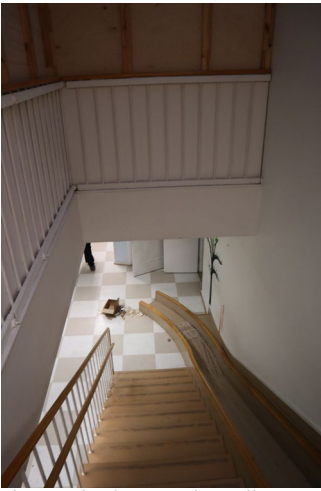
Paikkoja on rikottu mielivaltaisesti. Lasien ja vesikalusteiden rikkominen rajoittuu lähinnä Ilmarinkadun puolen kellarin ja 1. kerrokseen. Vedet on katkaistu.



Palosammuttimia on tyhjennetty. Lisäksi liiketunnistimet on rikottu Ilmarinkadun puolelta.



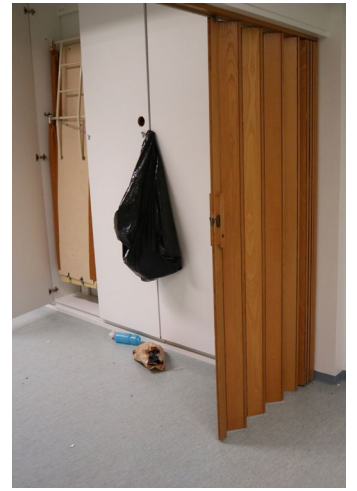
Seinäpinnoilla on sisäntunkeutujen tekemiä sotkuja, mutta myös edellisten virallisten käyttäjien jättämiä jälkiä.



Ilmarinkadun puolen alkuperäinen liukumäki on paikallaan aulaportaan yhteydessä, mutta sen yläpää on suljettu varneriseinillä. Liukumäen yläpuolella on kattoikkuna.



Alkuperäisiä irtokalusteita on jäljellä hyvin vähän. Kuvissa säilyneet hyllyt.



Alkuperäinen sermi läntisen Saukonpuistonpuolen vanhassa ryhmähuoneessa.



Suurin osa alkuperäisistä sisäovista on säilynyt sekä Ilmarinkadun puolella, että läntisellä Saukonpuiston puolella. Ovet tuovat käytävätiloihin alkuperäistä 1950-luvun ilmettä.



Itäisen Saukonpuiston puolen anonyymi käytävätila ei tuo esiin 1950-luvun henkeä.



Ikkunoissa on mosaiikkibetonikkunalaudat ja joidenkin ikkunoiden edessä on kiinteä pöytä. Parvekkeet ovat huonosuunnassa.

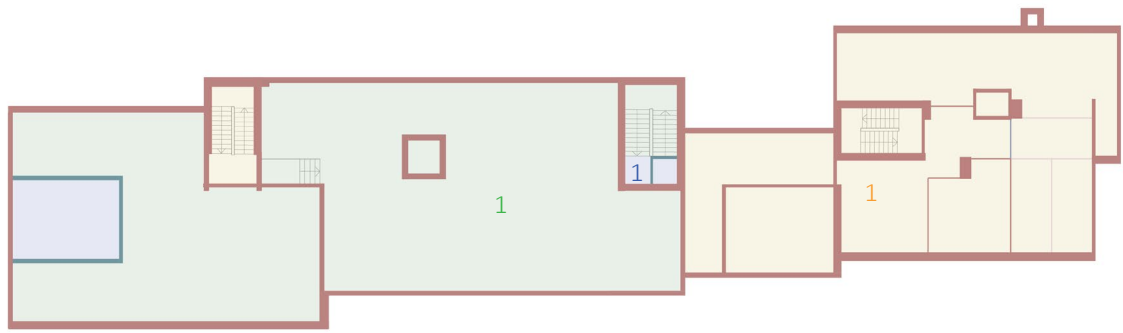


Saukonpuiston puolen ullakko on vaikuttaa hyväkuntoiselta, ja se on melko alkuperäisessä asussaan.



Kattomuoto tuo positiivista persoonallisuutta Ilmarinkadun puolen entisiin ryhmähuoneisiin. Ryhmähuoneita on jaettu pienempiin osiin sermeillä ja tilojen välillä on paikoin ikkunoita. Useissa tiloissa on säilynyt alkuperäisiä lastensänkyjä ja eri tavoin ryhmiteltyjä komeroita alkuperäisine salpoineen.

SÄILYNEISYYS



- Alkuperäiset pinnat
- IV-konehuone länsipäädyssä ja IV-putkia ullakolla myös laajemmin
- Keskimmaisessä porrashuoneessa uusi varastohuone

ULLAKKO

- Alkuperäiset pinnat vain porrashuoneessa
- Reittejä avattu huoneiden välille. Kiintokomerot purettu.
- KHH avattu osaksi käytävää
- Toinen yhteys porrashuoneesta suljettu. Seinä purettu.



3. KRS



- Suurimmaksi osaksi uudet pinnat, alaslaskettuja kattoja ja akustolevyjä
- Kaikki porrashuoneet hyvässä kunnossa alkuperäisillä pinnoilla
- Ikkunat alkuperäisiä













Puiston puoli

- Itä- ja länsipuolen välinen yhteys suljettu
- Länsipuolella paljon alkuperäisiä ovia
- Leikkikeittiöt säilyttäneet alkuperäisen luonteensa
- Päiväunihuone, ryhmähuone ja liikuntasali hyvin säilyneet
- Paljon alkuperäisiä kiintokomeroita
- Alkuperäisiä sänkyjä vanhoilla ja uusilla paikoilla
- Itäpuolella uusia reittejä ja tilajakoja
- Kuulovammaisten erityisopetustila vaatinut tilamuutoksia keskiosassa

Ilmarinkadun puoli

- Porrashuoneen kaidekorotus toteutettu huomaamattomasti
- Täysin uusi tilajärjestys

2. KRS

 Hyvin säilynyt tila	 Alkuperäiset/alkuperäisillä paikoilla olevat seinät	 Uusi kulkureitti
 Jonkin verran muuttunut tila	 Ennen 1990-lukua rakennetut, uudet seinät	 Suljettu kulkureitti
 Täysin muuttunut tila	 1990-2020 rakennetut seinät	 Alkuperäiset kalusteet alkuperäisellä paikalla
	 Purettu seinät	 Alkuperäiset kalusteet uudella paikalla
		 Purettu kiintokalusteet

1 1 1 Viittaus seuraavan aukeaman valokuviin. Värit tilaluokituksen mukaisesti.



- Suurimmaksi osaksi uudet pinnat, alaslaskettuja kattoja ja akustolevyjä
- Kaikki porrashuoneet hyvässä kunnossa alkuperäisillä pinnoilla
- Ikkunat alkuperäisiä

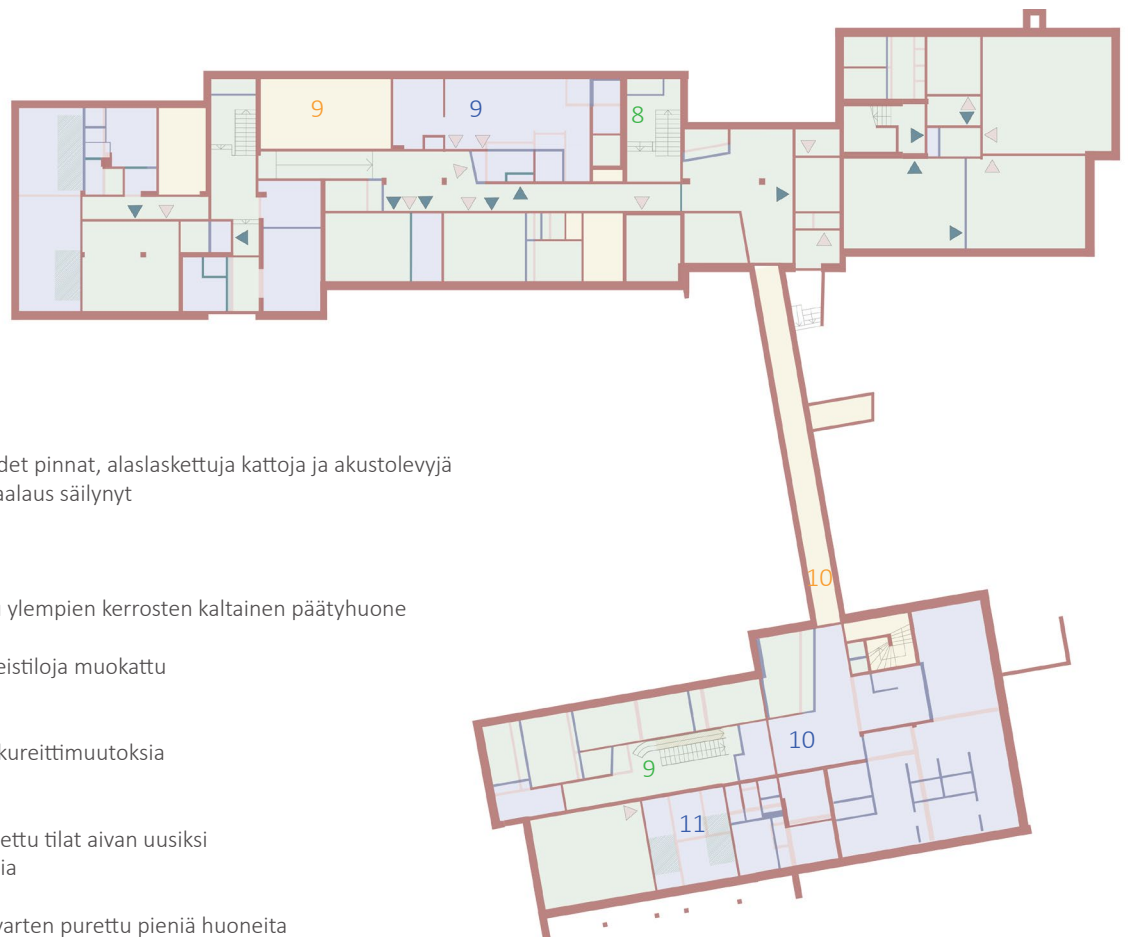
Puiston puoli

- Itä- ja länsipuolen välinen yhteys suljettu
- Ryhmähuoneet ja juhlasali säilyneet lähes alkuperäisinä
- Keskiosa muutettu täysin puheterapeutin tiloja varten
- Paljon alkuperäisiä kiintokalusteita ja ovia
- Itäpäässä käytävämääräisen muutos
- Uusi sisäänkäynti itäpään entisen parvekkeen kautta

Ilmarinkadun puoli

- Vauvojen päiväuniterassi muutettu sisäeteiseksi
- Uudet wc:t eteisen yhteydessä
- Hissi lisätty
- Käytävämääräisen muutokset- seinä purettu ja sisäänkäyntejä muutettu
- Ryhmähuoneita jaettu paljeovilla, mutta luonne on säilynyt hyvin
- Paljon alkuperäisiä ovia ja kalusteita

1. KRS



- Suurimmaksi osaksi uudet pinnat, alaslaskettuja kattoja ja akustolevyjä
- Yhdyskäytävän seinämaalaukset säilyneet
- Ikkunat alkuperäisiä

Puiston puoli

- Länsipäätyyn muokattu ylempien kerrosten kaltainen päätyhuone
- Tuulikaapit uusia
- Märkäeteisiä varten eteistiloja muokattu
- Keittiö uusittu
- Ruokahuone säilynyt
- Itäpuolen kellarissa kulkureittimuutoksia

Ilmarinkadun puoli

- Sosiaalituloja varten laitettu tilat aivan uusiksi
- Käytävämääräisen muutoksia
- Hissi
- Uutta ryhmähuonetta varten purettu pieniä huoneita
- Seiniä paikkoja vaihdeltu
- Alkuperäistä liukumäkeä pidennetty alapäästä

KELLARI

HYVIN SÄILYNEITÄ TILOJA



1. Puiston puolen ullakolla ei ole tehty muutoksia pintoihin.



2. Puiston puolen länsipäädyn huone on säilynyt pintoja lukuunottamatta alkuperäisenä. Sängyt ovat paikoillaan, ovet ja ikkunat ovat alkuperäiset, ja seinällä on alkuperäinen hylly.



3. Saukonpuiston puolen liikuntasalissa on alkuperäiset ovet, komerot ja puolapuut. Alkuperäinen siirtoseinä on korvattu paljeovilla, mutta tilajako on säilynyt. Pinnat on uusittu ja sotkettu.



4. Puiston puolen leikkikeittiö, 2. krs



5. Porrashuoneissa on alkuperäiset pinnat. Ilmarinkadun porraskaidetta on korotettu, mutta korotusta ei huomaa ellei erikseen etsi saumojen jälkiä.



6. Saukonpuiston puolen 1. ja 2. kerroksen käytävissä on säilynyt paljon alkuperäisiä ovia ja alkuperäiset portaat, joiden yhteyteen on lisätty luiska.



7. Puiston puolen ryhmähuone, 1. krs. Alkuperäiset ovet, komerot ja ikkunat komeroiden päällä ovat säilyneet.



8. Ilmarinkadun 1. kerroksen wc



9. Saukonpuiston kellarin ruokailuhuone



10. Yhdyskäytävässä on seinämaalaus vuodelta 1955.

JONKIN VERRAN MUUTTUNEITA TILOJA



1. Saukonpuiston puolen länsiosan ullakon pintoihin ei ole tehty muutoksia, mutta tilaan on lisätty uutta tekniikkaa.



2. Puiston puolen itäosassa on avattu yhteyksiä huoneiden välille ja purettu alkuperäisiä kaapistoja.



3. Saukonpuiston puolen keskiosaa, 2. krs.



4. Itäisen puiston puolen asunnon eteisessä on uusi seinä eteisen ja kylpyhuoneen välillä.



5. Puiston puolen 1. kerroksen länsipäädystä on viety alkup. sängyt.



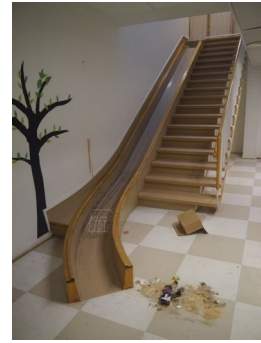
6. Saukonpuiston puolen länsiosan 2. kerroksen käytävässä on säilynyt paljon alkuperäisiä ovia ja osa alkuperäisestä lattiasta on näkyvässä. Käytävä on kuitenkin seinämuutoksen takia muuttanut hiukan muotoaan.



7. Ilmarinkadun ryhmähuoneissa on tehty uusia tilajakoja paljeovilla ja seinälinjojen muutoksilla. Isot ryhmähuoneet ovat kuitenkin muutoksista huolimatta säilyttäneet luonteensa ja erityispiirteensä.

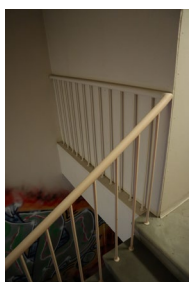


8. Puiston puolen porrashuoneiden yhteyteen on rakennettu tuulikaapit.

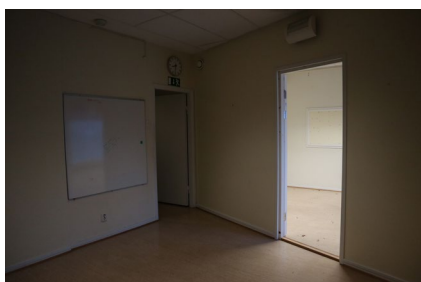


9. Ilmarinkadun puolen liukumäkeä on pidentetty ja käytävätilaa on muokattu.

TÄYSIN MUUTTUNEITA TILOJA



1. Varasto puiston puolen porrashuoneessa



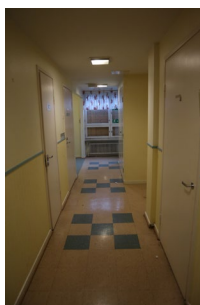
2. Itäisen Saukonpuiston puolen 2. kerroksen huone on jaettu vinolla seinällä.



3. Ilmarinkadun asunnoista muokattuja ryhmätiloja, 2. krs



4. Puheterapeutin vastaanotto Puiston puolen 1. krs



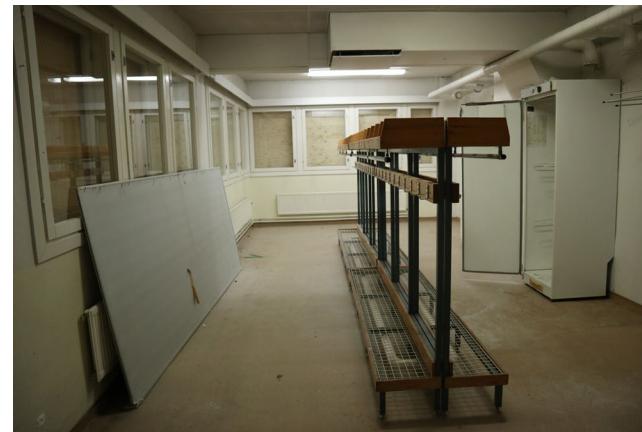
5. Itäisen puiston puolen 1. kerroksen alunperin suoran käytävän muoto on polveileva. Kaikki pinnat ja ovet ovat uusia.



6. Ilmarinkadun sisäänkäynti



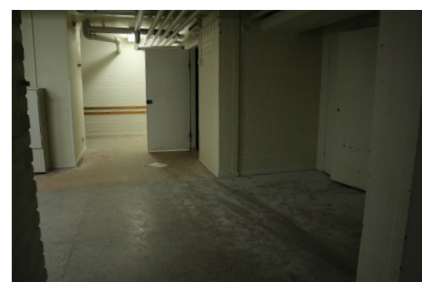
7. Ilmarinkadun 1. kerroksen käytävätilaa on muokattu paljon. Ovet ovat kuitenkin pääosin alkuperäisiä.



8. Päiväuniterassista muokattu sisäeteinen Ilmarinkadulla



9. Uusittu keittiö puiston puolen kellarissa.



10. Ilmarinkadun kellarin itäpuoli on jaettu uusiin tiloihin. Edeltäneistä seinänpaikoista näkyy viitteitä lattiassa.



11. Neljästä pienestä huoneesta muokattu ryhmä-/päiväunihuone Ilmarinkadun kellarissa. Vanhojen seinien paikat ovat luettavissa seinistä ja ikkunoista.

ARVOANALYYSI

Kalevan lastentalo sijoittuu kumpareelle muiden vuoden 1940 kaavassa määriteltyjen julkisten rakennusten tapaan. Lastentalon tontti on osa valtakunnallisesti merkittävää Kalevan kirkon ja kaupunginosan muodostamaa rakennettua kulttuuriympäristöä. Se myös rajoittuu pohjoisreunaltaan maakunnallisesti merkittävään Saukonmäen ja Litukan rivitalojen rakennettuun kulttuuriympäristöön.

Alueen rakennusajalleen tyypilliset arvot painottavat avointa korttelirakennetta, luonnonvaloa ja puistoalueita, jotka käyvät kohteesta hyvin ilmi. Luonnonvalo ja puistomaisuus on otettu huomioon myös tontin sisäisessä rakentamisessa. Viuhkamaisesti kumparetontille asettava rakennus muodostaa mielenkiintoisen piha-alueen, jonka maastonmuodot ja vaihtelevuus ovat kohteen selviä arvoja. Julkisivujen korkea alkuperäisyysaste lisää tähän oman arvokerrostumansa.

Kalevan lastentalo toimi alkuperäisessä käyttötarkoituksessaan - pääosin päiväkotina - yli 60 vuoden ajan. Tämän takia rakennuksessa ei ole koskaan tarvinnut tehdä suuria tilamuutoksia. Päiväkotikäytössä rakennuksen ja tontin potentiaali saatiin hyödynnettyä, ja myös pihaa käytettiin ulkoiluun päivittäin. Rakennus on suunniteltu maaston ja käyttäjien asettamien ehtojen mukaan 1950-luvulle tyypillisin periaattein.

Alkuperäisessä käytössä pysyminen on jo itsessään ollut kulttuurihistoriallinen arvo. Rakennus edustaa aikansa uutta rakennustyyppiä, ja Lastentalon rakentaminen kertoo yhteiskunnan modernisaatiosta 1950-luvulla. Rakennus oli myös valmistuttuaan Suomen suurin päiväkoti. Kun rakennus on nyt tyhjillään, eivät käyttöön liittyvät arvot tällä hetkellä täyty. Käyttöön liittyvät arvot ovat kuitenkin palautettavissa, jos päiväkotitoimintaa tai muuta alkuperäisen kaltaista toimintaa jatketaan rakennuksessa tiloja suuremmin muuttamatta.

Sisätiloissa päiväkotikäyttö ja lapset käyttäjinä on otettu huomioon ilmansuunnista lähtien. Ilmarinkadun puolella ryhmähuoneiden harjakatto-muodot tekevät tiloista persoonallisia. Kaapeista aukeavia sänkyjä on sekä Ilmarinkadun puolella että läntisellä Saukonpuiston puolella yhteensä lähes kymmenessä tilassa. Liukumäki Ilmarinkadun puolen aulan portaan yhteydessä sekä yhdyskäytävän satuhahmoja esittävä maalaus ovat kiinnostavia yksityiskohtia. Lasten mittakaava on myös huomioitu monissa mitoituksissa. Selvimmin tämä mittakaava käy ilmi wc-tiloista, leikkikeittiöstä ja porraskaiteista. Muussa kuin lapsille tarkoituksessa käytössä, suurin osa näistä yksityiskohdista menettää suuren osan arvostaan, koska niille ei ole käyttöä.

Itäinen Saukonpuiston puoli ei ole toiminut päiväkotikäytössä vaan siellä on ollut mm. ammattioppilaskoti ja sosiaalityötoimintaa. Tässä rakennusosassa on asuntoja ja virastomaista tilaa. Myös pinnat on porrashuonetta lukuunottamatta uusittu. Kaiken kaikkiaan itäisellä Saukonpuiston puolella on rakennusosista vähiten persoonallisia piirteitä. Vastaavasti Ilmarinkadun puolella persoonallisia piirteitä on eniten. Läntisellä Saukonpuiston puolella päiväkotikäyttö näkyy, mutta tilat ovat hieman Ilmarinkadun puolta laitosmaisemman oloisia.

Tyhjänä olo ei ole aiheuttanut rakennuksille kohtalokasta vahinkoa. Ilkivallasta aiheutuneet vahingot ovat pintapuolisia. Monet 1950-luvulle tyypilliset, alkuperäiset rakennusdetaljit ovat silmämääräisesti tarkasteltuina hyvinsäilyneitä. Kalevan lastentalo erottuu muodonantonsa puolesta sitä ympäröivistä asuintaloista, ja sen erottaa julkiseksi rakennukseksi. Samalla sen puhtaaksimuurattu pinta ja rakennusdetaljit ottavat sen osaksi kokonaisuutta, johon asuinrakennukset kuuluvat.