

Viinikankatu 36 ja Kuokkamaantie 4B

Vihinoja, Tampere

Rakennusinventointi 26.3.2021



Tilaja

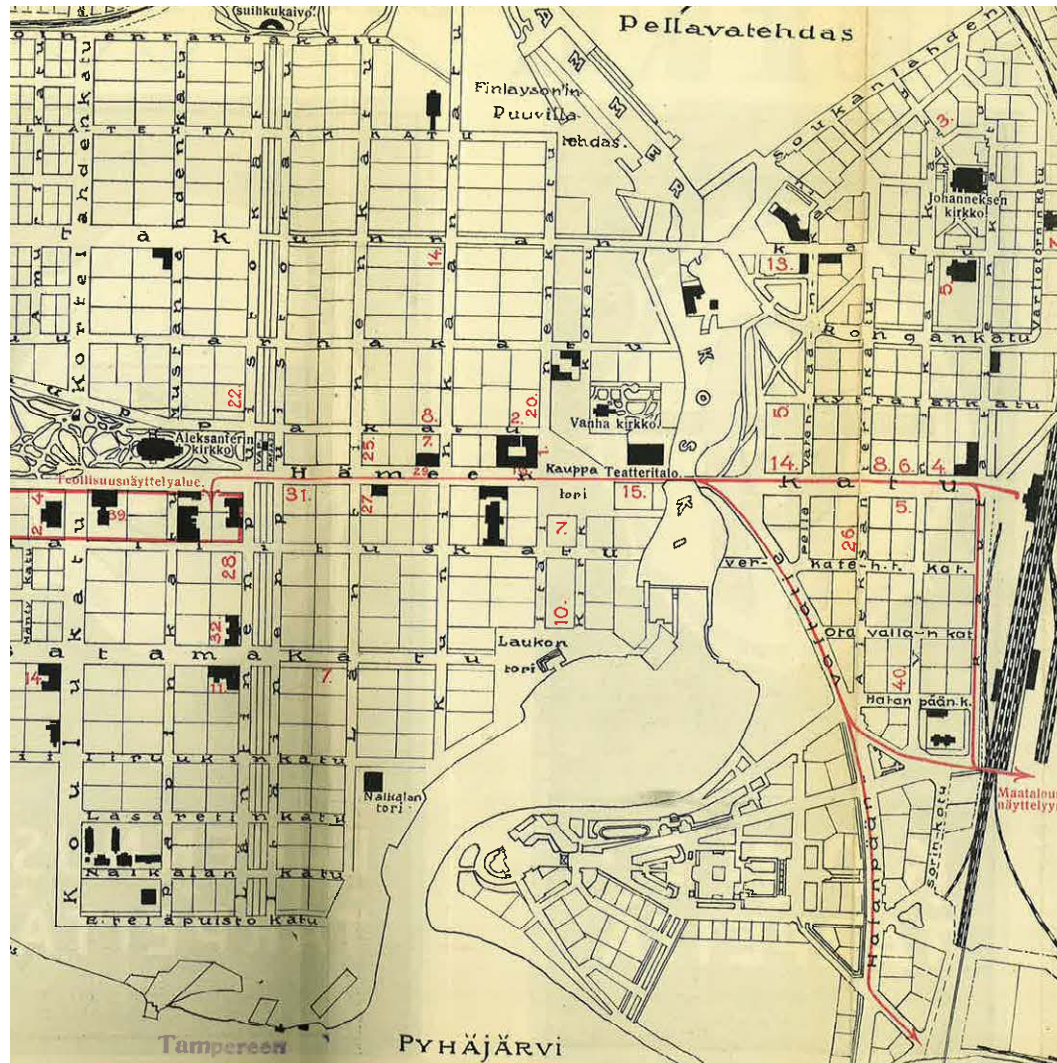
Tammer Brands Oy
PL 107
Viinikankatu 36
33800 Tampere

Laatija

Henri Käpynen

Tarkastanut:
Kimmo Ylä-Anttila

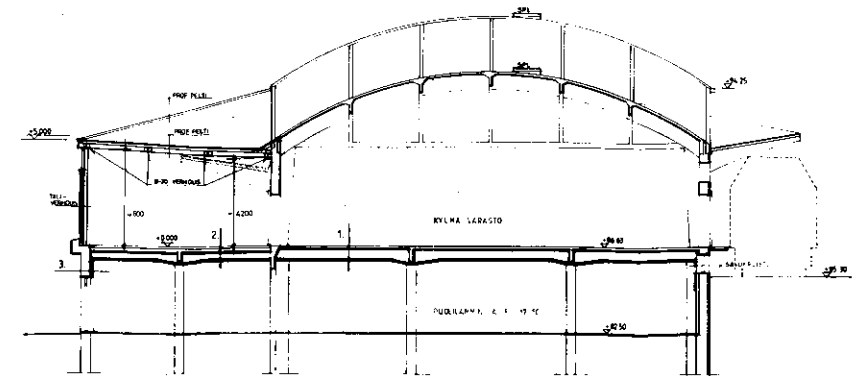
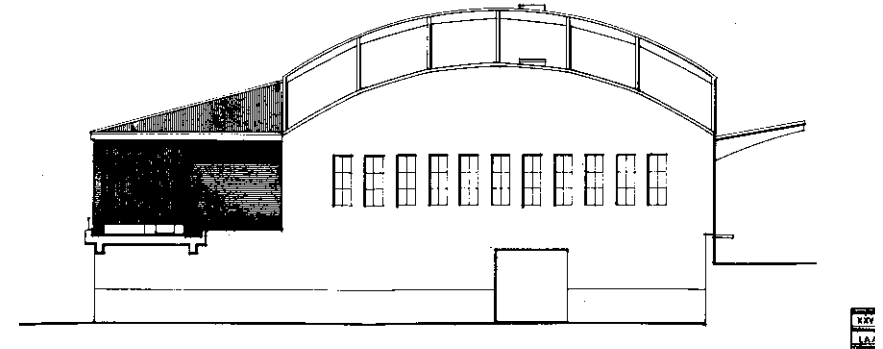
Arkkitehdit MY Oy
p. +358 3 214 4790
mail@my-ark.com
Aleksis Kiven katu 10 E 60
33210 Tampere



Vuonna 1922 Tampereella järjestettiin Suuri yleinen maatalousnäyttely, jossa oli määrä esillä vasta itsenäistyneen kansakunnan viimeisimpiä saavutuksia. Näyttely oli merkittävä myös Nekalan teollisuusalueen näkökulmasta. Teollisuusalueen ensimmäiset vaiheet voidaan nähdä näyttelyalueen katalysoimiksi. Kaupunki toimitti alueelle näyttelyn järjestämiseen tarvittavan infrastruktuurin. Kaupungissa järjestettiin samanaikaisesti myös teollisuuden karkisaavutuksia esittelevä toinen näyttely, jonka vastaavana arkkitehtina toimi nuori Alvar Aalto. Kaupungin läpi kulkevaa reittiä kahden näyttelyn välillä korostettiin yhdistämällä ne näyttelyiden käsiohjelman kartassa punaisella viivalla.

KUVA: Suomen Suuri Maatalousnäyttely käsiohjelma 1922

Kohteen perustiedot	4
Johdanto	5
Selvityksen tarkoitus	
1. Alueen rakentuminen	6
Alueen historiaa kartoissa	
Vihinojan teollisuusalueen rakentuminen	
Alueen ilmakuvia 1947-2015	
Historiallisia vaiheita	
2. Rakennukset ja suunnitteluperiaatteet	11
Takon varastorakennuksen rakentamien	
Takon varasto (1946)	
Liike- ja toimistorakennus (1987)	
Autotallirakennus (1952)	
Muutosvaiheet ja tilojen käyttöhistoriaa	
3. Rakennuspiirustuksia	16
4. Nykytilan inventointi, valokuvat	21
5. Arvot ja merkitys	31
Sijoittuminen tontille ja maisema	
Arkkitehtuuri	
Alkuperäisyyssaste	
Tunnelma	
Yhteenveto	33
Lähteet	



Takon paperitehtaan varastorakennus (1946) on kokenut useita muutosvaiheita valmistumisensa jälkeen. Merkittävä muutos rakennuksen alkuperäiseen ulkomuotoon on ollut varastorakennuksen pohjoispuolisen julkisivun muutos, jossa lastausalueen lippapurettiin ja tilalle rakennettiin katettu varastotila. Muutossuunnitelman julkisivu ja leikkaus vuodelta 1983.

KUVA: TRA

Kohteen perustiedot

Kohteen nimi

TAKO:n paperitehtaan varasto, liikerakennus ja autotalli

Kohteen osoite

Viinikankatu 36 ja Kuokkamaantie 4B, 33800 Tampere

Tontit 662-11 ja 662 -13

Arkkitehdit

Bertel Strömmer, Suunnittelu Penttilä,

Arkkitehtitoimisto Karvala & Silvennoinen Oy

Rakennuttaja

Tampereen kaupunki

Valmistumisajankohta

1946-1988

Alkuperäinen käyttötarkoitus

Varastorakennus

Nykyinen käyttötarkoitus

Liike -ja toimistorakennus

Omistaja

Tammer Brands Oy

Kiinteistötiedot

KaupunginosaXXV Vihinoja

Kortteli 662 ja 663

Tontti 11 ja 13

Kaavatilanne

Asemakaavamuutos nro 8743 liittyvä rakennusinventointi

Kohteen laajuustiedot

Kaava-alueen pinta-ala 15 300m²

Autotallirakennuksen seinä: kahden eri aikakauden tiilimuuraus.

Selvityksen tarkoitus

Inventoitava alue sijaitsee 2,5 km luoteeseen Tampereen kaupungin keskustasta Vihiojan kaupunginosassa osoitteissa Viinikankatu 36 ja Kuokkamaantie 4b. Asemakaavan muutos koskee tontteja 662-11 ja 662-13. Alue rajautuu pohjoisessa pienkerrostaloalueeseen, joka kuuluu valtakunnallisesti arvokkaaseen rakennettuun kulttuuriympäristöön Viinikka-Nekalan pientaloalueeseen. Idässä, etelässä ja lännessä kaava-alue rajautuu teollisuus- ja liiketontteihin. Suunnittelualue on vanhaa teollisuusaluetta.

Kaava-alueella sijaitsee TAKO:n paperitehtaan vanha, pitkänmallinen, punatiilinen varistorakennus. Sen vanhin osa on valmistunut arkkitehti Bertel Strömmerin allekirjoittamien piirustusten mukaan vuonna 1946. Rakennusta on laajennettu jo vuonna 1952. Samassa yhteydessä alueelle rakennettiin punatiilinen, noppamainen autotallirakennus. 1980-luvun alussa kiinteistöön tehtiin muutoksia, kun rakennuksesta tuli Nekalan yrittäjätalo. Kuokkamaantien ja Viinikankadun kulmaan valmistui 1987 uusi liikerakennus, ja samaan aikaan mm. autotallirakennusta korotettiin kerroksella. Myös varistorakennusta on laajennettu ratapihan suuntaan.

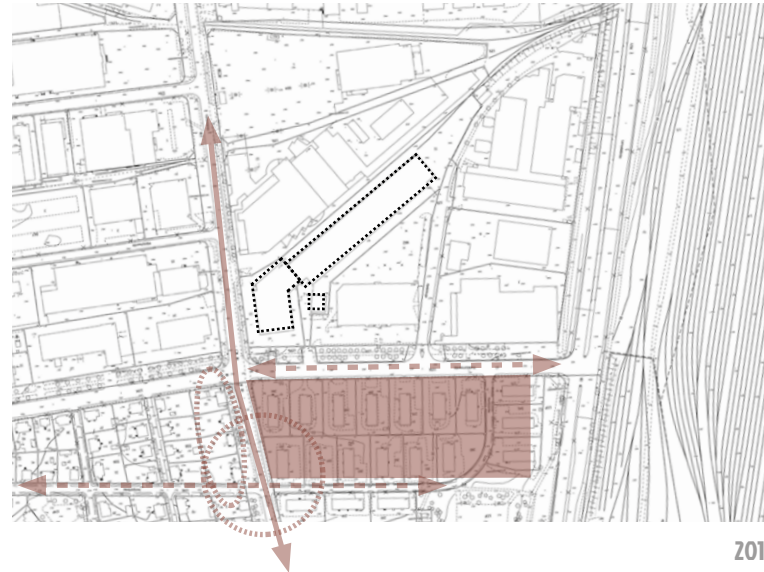
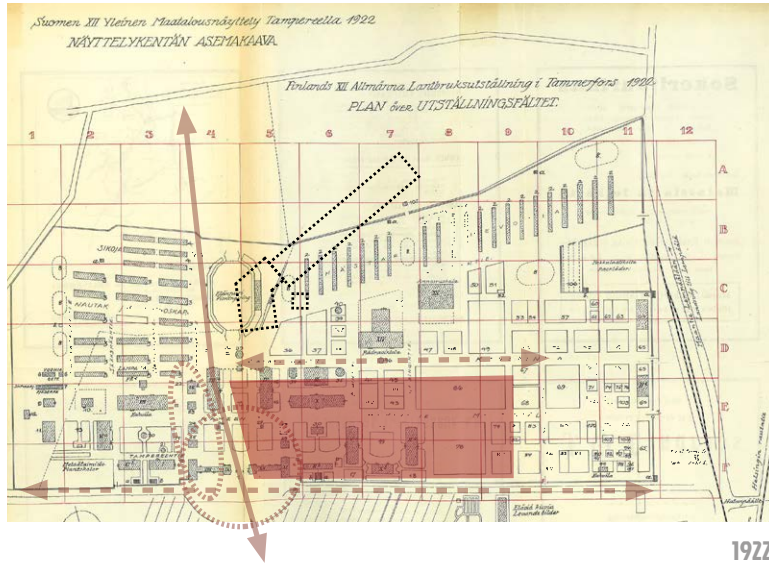
Nekalan teollisuusalueesta ei ole laadittu aiempaa rakennetun ympäristön inventointia tai vastaavaa asemakaavatasoista selvitystä. Tässä inventointityyppisessä selvityksessä rakennuksiin on perehdytty tekemällä kohdekäynti, jossa rakennukset on valokuvattu ulkoa ja sisältä. Lisäksi selvitystietoa on täydennetty rakennuspiirustuksilla, historiallisilla valokuvilla ja kartoilla sekä historiakirjallisuudella. Selvitys valottaa alueen teollisuushistoriaa ja rakentumista, tarkastelee rakennusten nykytilaa ja tulkitsee sen alkuperäisyysastetta, arkkitehtonisia arvoja sekä merkitystä osana alueen kaupunkikuvaa.



Ilmakuvat inventoitavasta alueesta vuodelta 1922 ja Google Maps palvelusta 2019. Teollisuusalueesta ei vuonna 1922 ollut tietoa, mutta alueella järjestettiin Suomen suuri yleinen maatalousnäyttely, jolla oli huomattavaa historiallista merkitystä alueen kehityksen kannalta. Vuoden 1922 kuvassa oikealla näkyy alueen pääportti sekä portille johtava tie, josta myöhemmin tuli Viinikankatu. Portin edestä kulkee nykyinen Isoportintie, joka on edelleen olemassa. Tie on saanut nimensä vuoden 1922 näyttelystä.

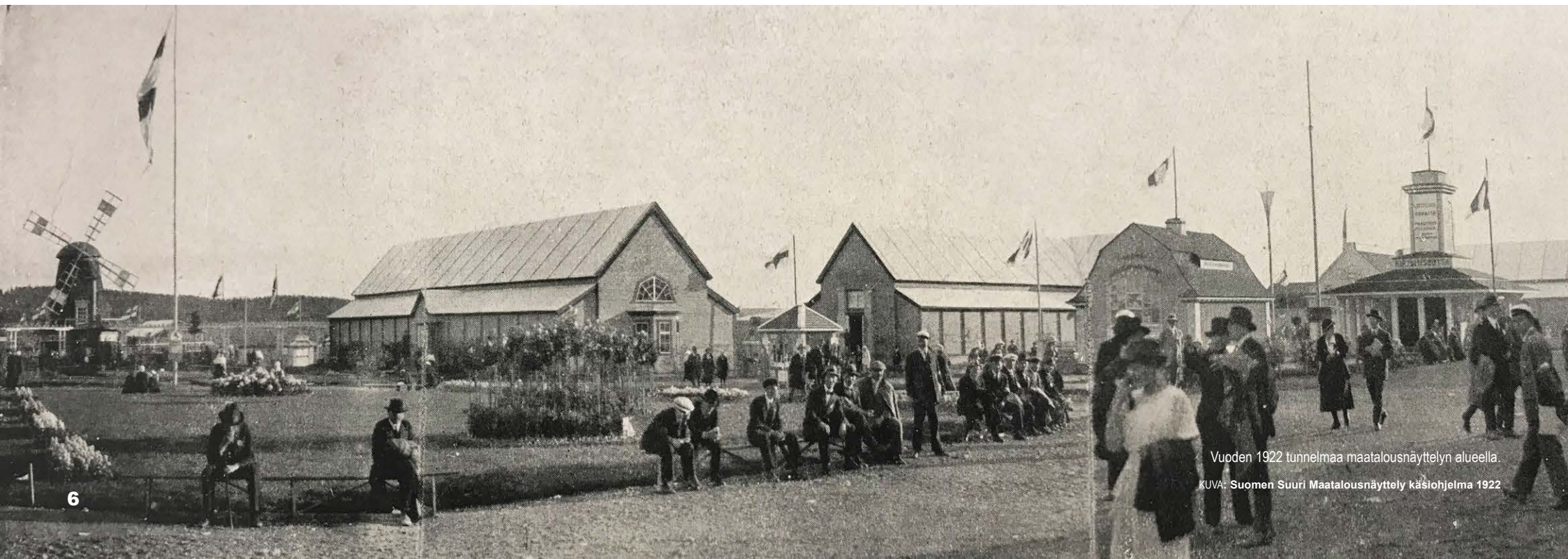
KUVA: Pekka Allen 1922

1. Alueen rakentuminen



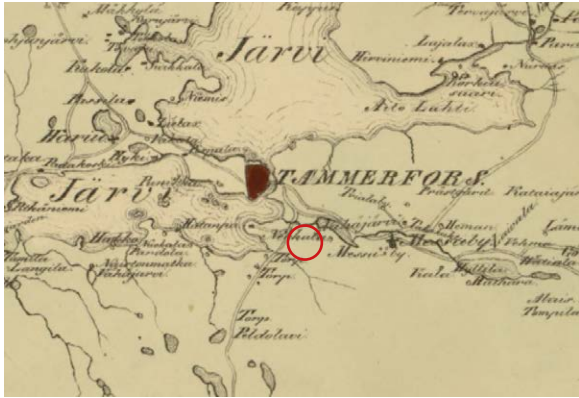
Alueen kehittämisen voidaan katsoa alkaneen vuonna 1921. Maa-alue tasoitettiin, alue sähköistettiin, kaupunki toi alueelle vesijohtoverkon ja myös katuverkko alkoi hahmottua. Liikerakennus Viinikankatu 36 sijaitsee vuoden 1922 maatalousnäyttelyn pääporttiin nähden kohtisuorassa ja se on merkitty karttoihin mustalla katkoviivalla. Myöhemmin pääportin viereen valmiiksi tasoitetulle kentälle rakentui asuintaloja. Vuoden 1922 kartassa on suoria yhteneväisyyksiä nykytilanteeseen: portin itäpuolen neljän rakennuksen sarja näyttää edelleen olevan samoilla sijoilla, vaikka ne luultavasti purettiin näyttelyn päätyttyä. Myös Kuokkamaantien varren kerrostalot rakennettiin näyttelyn tasoittamalle maalle. Tielinjaukset ovat näkyvissä jo vuoden 1922 kartassa.

KUVAT: MNT, OSKARI



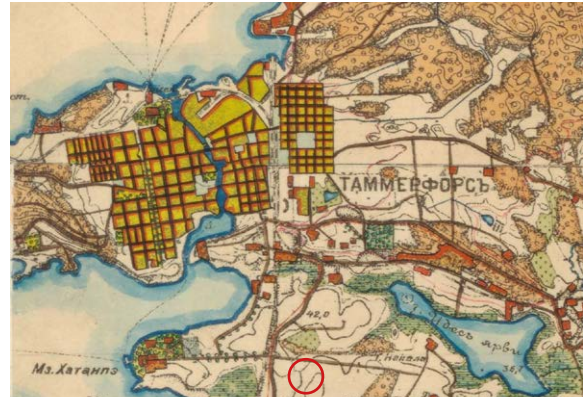
Vuoden 1922 tunnelmaa maatalousnäyttelyn alueella.

KUVA: Suomen Suuri Maatalousnäyttely käsiohjelma 1922



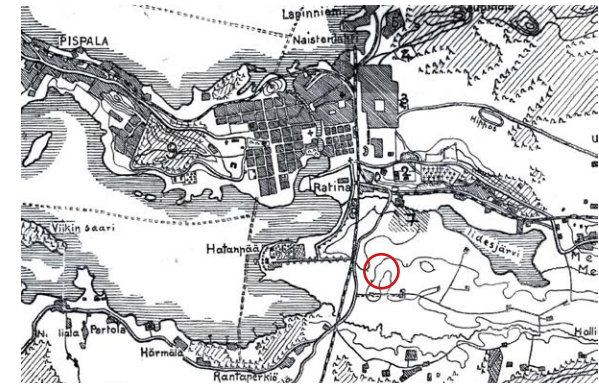
Varhainen Tampereen kartta

1841



Senaatin karttoja

1872-73



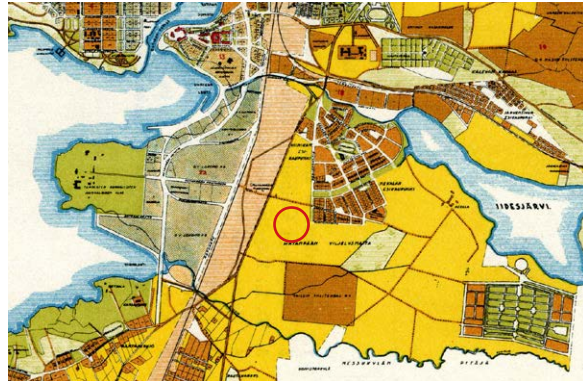
Sisällisodan aikainen Tampereen kartta

1918



Hatanpään liitoskartta

1913-1920



Tampereen kaupungin asemakartta

1932



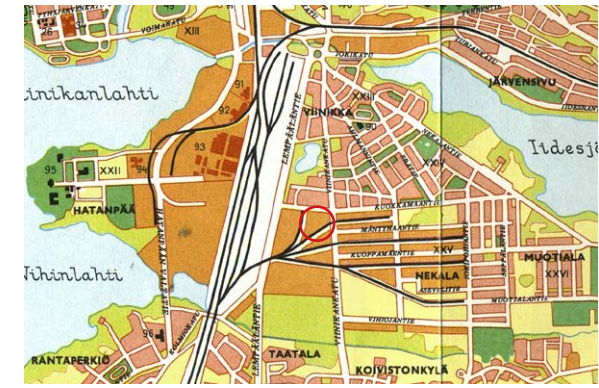
Tampereen kaupungin asemakartta

1942



Tampereen kaupungin osoitekartta

1951



Tampereen kaupungin karttaote

1964

Vihinojan teollisuusalueen rakentuminen

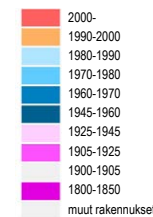
Alue jossa nykyinen Nekalan teollisuusalue sijaitsee kuului ennen Tampereen perustamista Messukylään. 1700-luvulta aina 1900-luvun alkuun alue oli Hatanpään kartanon maita. Alueen kehittymisen kannalta merkittävimpänä yksittäisenä tekijänä voidaan pitää Riihimäki-Tampere ratayhteyden rakentamista. Valtakunnallinen ratahanke saatiin valmiiksi vuonna 1876. Tampereen kasvavassa teollisuuskaupungissa teetettiin vuonna 1909 tutkimus vähävaraisten asuinolojen huonontumisesta. Tutkimuksessa kävi ilmi, että kaupungin työväestöstä moni asuin lähes asuinkelvottomissa oloissa. Esimerkiksi Kyttälän alueella tyypillinen työväenasumus oli pärekattoinen puurakennus, joissa ei ollut juoksevaa vettä tai sähköä. Tilanteeseen vaadittiin nopeaa reagointia ja vuonna 1913 Tampereen kaupunki lunastikin Hatanpään kartanolta suuret maa-alueet keskustan eteläpuolelta. Viinikka-Nekalan alueelle kaavoitettiin vuonna 1914 Ebenezer Howardin ihanteiden mukainen puutarhakaupunki ja jo samana vuonna alueelle muuttivat ensimmäiset asukkaat.

Nekalan nykyisen teollisuusalueen kohdalla järjestettiin suuri yleinen maatalousnäyttely vuonna 1922. Alueelle toimitettiin kaupungin toimesta muun muassa oma vesijohto vuonna 1919. Katuverkostoa kunnostettiin ja alueella sijainnut peltoalue tasattiin messualueeksi. Messualueen sisäänkäynti järjestettiin Viinikka-Nekalan asuinalueen läpi. Maatalousnäyttely edesauttoi nykyisen teollisuusalueen kehitystä, vaikkakin kaikki sen rakennukset purettiin ja myytiin näyttelyn loputtua.

Kaupungin eteläpuolella oli teollista toimintaa jo ennen Nekalan teollisuusaluetta. Nekalan teollisuusalueesta katsoen junaradan toisella puolella sijaitsi konepajayritys Oy Lokomo Ab, joka oli perustettu jo vuonna 1915. Nekala sai ensimmäisen varsinaisen asemakaavan vuonna 1923. Alueen ensimmäinen teollisuusrakennus oli vuonna 1928 rakennettu Vaissin tiilitehdas, joka oli Tampereen viides. 1930-luvun lama vaikutti rakentamiseen Tampereella, eikä uusia rakennushankkeita aloitettu 1930-luvun alkupuolella. Vihinojan alue kaavoitettiin teollisuusalueeksi vuonna 1939. Pistoraitteet johdettiin alueelle 1940-luvulla. Tarkasteltavalle tontille rakennettiin Bertel Strömmerin TAKOn paperitehtaan varasto vuonna 1945. Rakennus syntyi elimellisessä yhteydessä raiteiden kanssa, mikä näkyy sen asemoinnissa suhteessa muuhun kaupunkirakenteeseen.



Rakennusvuodet

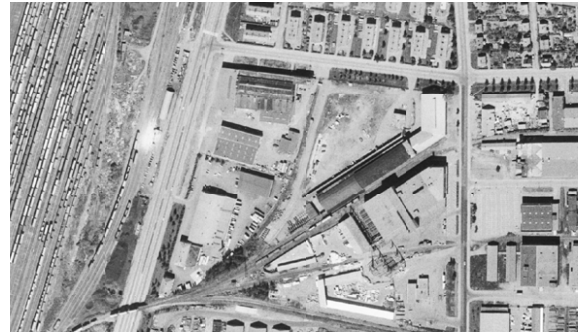


Rakennusten käyttötarkoitukset





1947



1974



2015



1956



1987



KUVAT: OSKARI

1966



1995

Alueen ilmakuvia vuosilta 1947-2015

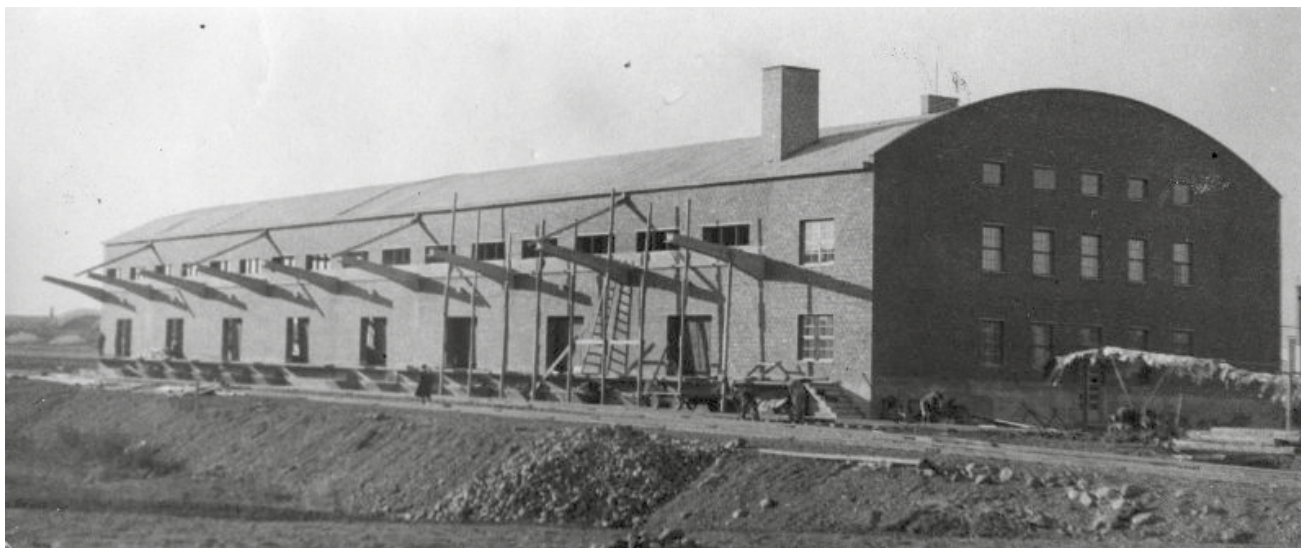
Vuonna 1947 Kuokkamaantien ja Viinikankadun välinen alue on jo alkanut muodostua teollisuusalueeksi ja toimintaa tukeva tieverkosto on jo olemassa. Ratapihalta johdettu pistoraide on ohjannut Takon sekä myös muiden rakennusten suuntausta ja sijoittelua. Alueella näkyy kolme hallimaista funkkisvaikutteista rakennusta, jotka muodostavat korttelirakenteen kulman.

Vuonna 1956 alueelle on syntynyt joukko kevyemmiksi luokiteltavia pienempiä teollista toimintaa tukevia varastorakennuksia. Varaston autotalli rakennetaan vuonna 1952 ja samana vuonna myös Takon varastoa laajennetaan ratapihan suuntaan. Alueen infrastruktuuri on vielä tässä vaiheessa enimmäkseen hiekkakenttää. Varastorakennusta korotetaan jo vuonna 1959.

Vuodesta 1974 eteenpäin aluetta on kehitetty vauhdikkaasti: katuja on asfaltoitu, puita on istutettu ja alueen vierestä kulkevaa maantietä on levennetty. Rakentajatalo Viinikankatu 36:een valmistuu vuonna 1986 ja näkyy vastavalmistuneena vuoden 1987 kartassa. Pari vuotta myöhemmin 1988 autotallirakennus korotetaan kolmeen kerrokseen. Myös ratapiha laajenee kohti teollisuusaluetta koko tarkastelujakson ajan. Vuoden 1947 kartassa näkyvät kolme ensimmäistä rakennusta ovat edelleen olemassa.

Lähes valmis varastorakennus ratapihan suunnasta. Katon holvimainen rakenne, paikalla valettu betonirunko ja lippojen tukirakenteet antavat rakennukselle sen tunnistettavimmat piirteet.

KUVAT: Siiri kuva-arkisto



Varastorakennus rakennusvaiheessa ratapihan suunnasta kuvattu vuonna 1946.



Varaston laajennuksen työmaakuvaa vuodelta 1952.

Historiallisia vaiheita

- 1913 Hatanpään Kartanon maiden lunastaminen kaupungille
- 1914 Viinikan ensimmäinen asemakaava kaupungin toimesta
- 1914 Ensimmäiset asukkaat muuttavat Viinikka-Nekalaan
- 1919 Oma vesijohto
- 1921 Sähkö maatalousnäyttelyn rajalle
- 1922 Tontilla Suomen suuri yleinen maatalousnäyttely
- 1923 Nekalan ensimmäinen asemakaava, asuinrakentaminen lisääntyy
- 1928 Vaissin tiilitehdas ensimmäinen teollisuusrakennus alueella
- 1930 Rakentaminen hidastuu kaikkialla Tampereella lama-ajan vuoksi
- 1939 Tampere kaavoittaa Nekalan teollisuusalueen
- 1939 Talvisota alkaa
- 1944 Jatkosota loppuu
- 1945 Tontille ensimmäinen rakennus Takon varasto
- 1946 Tontilla Takon varaston muutos
- 1952 Takon varaston laajennus
- 1952 Autotallin rakentaminen
- 1959 Takon varastorakennuksen korotus
- 1983 Varaston käyttötarkoituksen ja rakennusaikainen muutos
- 1983 Tilapäinen lisärakennus rakennuksen pätyyn
- 1984 Tilamuutos ja rakennusaikainen muutos
- 1986 Muutos varastorakennuksessa: Nekalan Yrittäjätalo Forumiksi
- 1986 Laajennus: Rakentajatalo Viinikankatu 36
- 1988 Autotallin korotus kolmeen kerrokseen
- 1990 Muutoksia varastorakennuksen tiloissa, muutetaan Löytöliiteriksi
- 2005 Muutoksia varastorakennuksen tiloissa: Löytöliiteri

2. Rakennukset ja suunnitteluperiaatteet

Takon varastorakennuksen rakentaminen

Rakentamisaikana Takon varastorakennuksen välittömässä läheisyydessä ei sijainnut muita rakennuksia, vaan se rakennettiin aukealle jättömaalle, joka oli alunperin tasattu vuoden 1922 suurta yleistä maatalousnäyttelyä varten. Alue kaavoitettiin teollisuuskäyttöön sota-aika vuonna 1939 ja sen välittömässä läheisyydessä sijaitsi muun muassa Oy Lokomo Ab:n tehtaait, jotka valmistivat sotatarvikkeita.

Varastorakennus sijoittuu diagonaaliin suhteessa teollisuusalueen ruutukaavamaiseen koordinaatistoon, joka johtuu ratapihan pistoraiteesta. Alkuperäinen varasto-osa on suorakaiteen muotoinen ja vapaalta korkeudeltaan noin kaksitoista metriä. Se valmistui vuonna 1945 ja laajennettiin miltei heti vuonna 1952. Rakennus on pohjaratkaisultaan rationaalinen ja avoin varastorakennus. Hallimaisesta luonteesta johtuen liikkuminen rakennuksen sisällä tapahtuu vapaasti, eikä tilassa ole jakavia elementtejä. Rakennus koostuu kahdeksasta samankoisesta moduulista paikallavaletun betonirakenteen mukaisesti. Rakennuksen molemmissa päädyissä sijaitsivat toimintaa tukevat sosiaali- ja toimistotilat. Rakennuksen pohjoispään tornimaisessa osassa puolestaan sijaitsi asuntoja. Vuonna 1959 tätä osaa korotettiin yhdellä kerroksella.

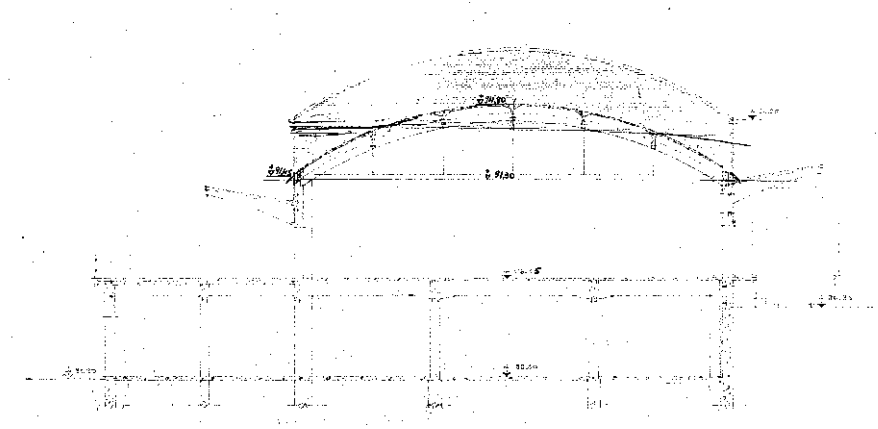
Rakennus on toiminnan ohjaama hyötyrakennus, joka on toiminut varastona ja lastauspaikkana Tampereen Takon kartonkituotteille. Varastorakennus seisoo rinteessä kahdessa tasossa. Eteläinen puoli, jossa alkuperäinen junaraide sijaitsi, on kerroksen pohjoispuolta korkeammalla. Etelän puolen laiturilla on mahdollistanut junan ajamisen aivan varastorakennuksen viereen. Rakennuksen pohjoispuolella oli tarkoitettu kuorma-autojen lastaamiseen ja ajo laiturille tapahtui Kuokkamaantien suunnasta. Tämä molemminpuolinen kytkeytyminen liikenneinfrastruktuuriin on antanut rakennukselle sen omaleimaisen logistiikkarakennuksen ilmeen.

Rakennus on materiaaleiltaan paikallavalettua betonia, tiiltä ja puuta. Materiaaleja on käytetty esteettisesti ja rakenteellisesti taitavalla tavalla. Rakennus on perustettu betonipilarien varaan ja maan päälliset seinät on muurattu betonisen välipohjan

päälle. Holvimainen puinen kattorakenne myötäilee radan varren funkkisvarastojen kattojen rakennustapaa. Rakennukseen kuului olennaisena osana ulokemaiset betonirakenteiset lipat, joiden alla lastaaminen ja purkaminen tapahtui. Toinen lipoista purettiin vuoden 1984 varaston laajennuksessa.

Rakennuksen suunnittelija arkkitehti Bertel Strömmer oli aktiivinen toimija Tampereen alueella jo 1920-luvulla. Takon varaston suunniteluajankohtana Strömmer oli kokenut arkkitehti ja oli suunnitellut Tampereelle Hotelli Tammerin ja Tempon talon kaltaisia merkkirakennuksia. Strömmer tunnettiin vahvana yhtenäisen kaupunkikuvan puolustaja ja hän kävi usein ulkomailla vaikutteita hakemassa. Vaikutteiden selvittäminen tosin jää Takon varaston yhteydessä spekulatiiviseksi. Samantyyppisiä kattorakenteita oli rakennettu myös Tampereella ennen Takon varaston valmistumista. Esimerkiksi Birger Federley oli suunnitellut jo 1930-luvulla Lielahden tehdasalueelle vastaavanlaisia kaarikattoisia hallirakennuksia.

Alkuperäisessä tilanteessa tonttia rajasivat pohjoisessa Kuokkamaantie, lännessä toisen pistoraiteen rata-alue, idässä rakennuksen oma pistoraide ja etelässä raiteiden risteys. Nykyään raiteet ovat jo poistuneet käytöstä ja varastorakennuksen tonttia rajaavat Kuokkamaantie, Viinikankatu ja Ajokinkuja. Tontin eteläpuolella puolestaan rajaavana elementtinä toimii K-Rauta Otran rakennus. Alunperin tontille ajo tapahtui Kuokkamaantien puolelta.



Rakennuksen laajennuksen leikkaus vuodelta 1952 arkkitehti Bertel Strömmer.
KUVA: TRA

Asunto-osa

Teollisuusalueen tonteille 662-11 ja 662-13 sijoittuva rakennuskompleksi koostuu neljästä toiseensa liittyvästä rakennusosasta. Vanhan varaston koillispuolella rakennukseen liittyi vuonna 1959 kolmekerroksiseksi korotettu tornimainen asunto-osa. Aumakattoinen rakennus näyttyy ympäristössään alkuperäisestä varastorakennuksesta erillisenä, vaikka sen kaksi ensimmäistä kerrosta rakennettiin alkuperäisen varastorakennuksen kanssa samanaikaisesti. Porras jakaa rakennuksen keskeltä kahteen osaan: pohjois- ja eteläsiipeen. Rakennuksen tilat ovat toisiinsa liitoksissa portaan läpi. Itäjulkisivulla ylimmissä kerroksissa on kaksi edelleenkin toiminnassa olevaa parvekettä ja ensimmäisessä kerroksessa on ikkuna. Kolmannen kerroksen parvekkaalta on kulku viereisen toimisto- ja liikerakennuksen (1986) katolle teräksistä siltaa pitkin. Länsijulkisivulla parvekkeita on yksi ja alempien kerrosten ikkuna-aukot ovat hieman pienempiä, kuin itäjulkisivulla. Rakennus on modernistisen dynaaminen ja suoraviivainen. Sisäänkäynti rakennukseen tapahtuu lännen puolelta tai rakennuksen sisältä käsin. Nykymuodossaan rakennus toimii toimistokäytössä. Vanhan Takon hallin ja huolto-osan välissä sijaitsee myös savupiippu, joka ei enää ole käytössä. Rakennuksen alkuperäisyysaste rakennuksessa on kohtalaisen korkea, joka näkyy muun muassa porrashuoneen materiaaleissa ja kaideratkaisussa.



Laajennettu osa



Takon varasto vuodelta 1945



Takon varaston asunto-osa



Junalaiturin ovi

Liike- ja toimistorakennus (1987)

Arkkitehtitoimisto Karvala & Silvennoinen Oy:n suunnittelema vuonna 1987 rakennettu Rakentajatalo poikkeaa arkkitehtuuriltaan alkuperäisestä Takon varastorakennuksesta selkeästi. Tornimainen korotettu kolmikerroksinen osa muodostaa välittävän tekijän varaston ja uuden liikerakennuksen välissä. Liikerakennus on laajennuksenomaisesti rakennettu kiinni Takon varaston tornimaisen osan kylkeen ja rakennusten välillä on myös sisäyhteys. Liittymäkohdassa kulkee myös tontin raja. Korttelirakenteessa ja kaupunkikuvassa laajennusrakennuksen avoin L-muoto yhdistää raiteiden suuntaisen diagonaalisen vanhan varaston ja suorakulmaisen kortteliston eri suunnat - ja toimii siten alueen korttelirakennetta eheyttävänä osana.

Rakennuksen tunnistettavimmat piirteet - tasakatto ja nauhaikkunat - voidaan jäljittää 1930-luvun modernin arkkitehtuurin perinnöksi, kun taas liikekiinteistöjen aurinkolipan kolmioprofiilit, rakennuksen takapuolelta löytyvät neliön malliset ikkunat ja Viinikandulta puolen tornimainen sisäänkäyntiä merkkäava aihe ovat postmoderneja elementtejä. Rakennuksen pohjakerroksessa Kuokkamaantien ja Viinikankadun suuntaisesti sijaitsevat liikekiinteistöt tuovat ympäristöön kaupunkirakenteellisen elementin, joka kertoo Vihinojan alueen muutoksesta teollisuusalueesta palveluiden ja kaupan alueeksi 1980-luvulta lähtien. Rakennuksen alkuperäisyysaste on korkea.

Sisätilojen luonnetta määrittää rakennuksen syvä runkorakenne, joka tekee luonnonvalon ohjaamisesta tilaan haastavaa. Ratkaisu on johtanut käytävämäisten tilojen syntyyn rakennuksen maantasokerrokseen. Kadunvarrella sijaitsevat liiketilat katkaisevat yhteyden sisä- ja ulkotilan välillä. Ratkaisua selittää liukuporras, jotka löytyvät rakennuksen alkuperäisistä suunnitelmista. Ensimmäisen kerroksen oli määrä toimia läpikulkutilana ja ohjata asiakkaita kohti toiseen kerrokseen johtavia liukuportaita, sekä pohjakerroksen toimistotiloja. Samanlainen ratkaisu löytyy K-Rauta Otran tiloista vielä tänäkin päivänä. Rakentajatalon liukuportaita luovuttiin juuri ennen rakentamista, mutta se ei johtanut pohjakerroksen toiminnallisuuden osalta merkittäviin uudelleenjärjestelyihin.



Toimisto- ja liikerakennus vuodelta 1986



Toimisto- ja liikerakennuksen aula



Toimisto- ja liikerakennuksen liiketila: kahvilaravintola

Autotallirakennus (1952)

Takon varaston laajennuksen yhteydessä Kuokkamaantien varrelle rakennettiin vuonna 1952 kaksikerroksinen aumakattoinen autotallirakennus Bertel Strömmerin allekirjoittamien piirustusten pohjalta. Rakennus on pohjaratkaisultaan neliö ja sen pääasiallisena rakennusmateriaalina on käytetty punatiiltä. Rakennuksen julkisivut on sommiteltu funktionalistisella otteella. Maanpinnan korkeuserojen ansiosta alkuperäisessä käyttötarkoituksessa autotalliin oli mahdollista pysäköidä autoja kahdesta tasosta. Alkuperäisessä suunnitelmassa autoille oli neljä ovea pohjakerroksessa ja neljä Kuokkamaantien tasossa. Kerrosten välissä on porraskerros rakennuksen länsiseinällä.

Uuden liikerakennuksen myötä vuonna 1986 autotallia korotettiin yhdellä kerroksella. Uuden kerroksen arkkitehtuuri poikkeaa jonkin verran alkuperäisestä. Materiaalina on käytetty punatiiltä, mutta huomattavimpana muutoksena on yläkerran holvikaari-ikkunat. Ratkaisu voidaan nähdä postmodernina viittauksena tai yrityksenä luoda yhteys naapurin liikerakennukseen. Uudet ikkunat on pyritty sovittamaan alkuperäisen aukotuksen kanssa samaan linjaan.

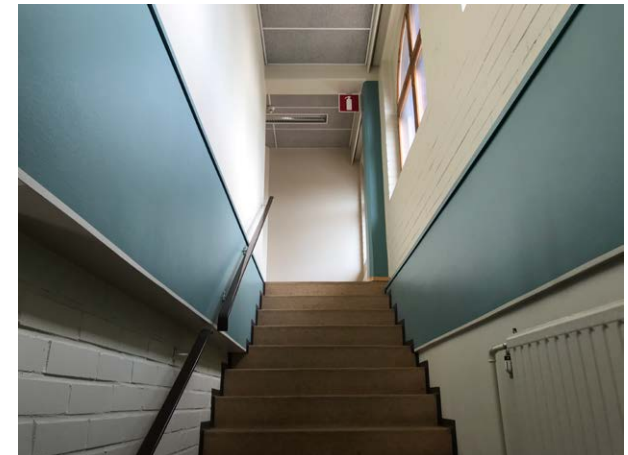
Vanhaa autotallirakennusta on kunnostettu sisätiloiltaan ja pintamateriaaleiltaan. Pintojen kunnostaminen aloitettiin vuonna 1987 ja samassa yhteydessä rakennukseen asennettiin myös koneellinen ilmanvaihto. Korotuksen yhteydessä tila käyttäminen autotallina loppui ja rakennuksesta tuli 180 neliömetrin toimisto, varasto -ja teollisuustila. Kolmanteen kerrokseen valmistui toimistotiloja vuonna 1988. Yhtenäinen tila on jaettu pienempiin osiin kaikissa kerroksissa. Toimistotilojen väliseinissä on käytetty hiekkaharkkoja ja Gyproc-levyjä, jotka erottuvat alkuperäisistä 50-luvun materiaaleista. Sisätilat ovat materiaaleiltaan Viinikankatu 36:n liikerakennuksen kaltaisia, vaikka rakennukset ovat tyypiltään hyvin erilaisia. Lautamuottibetoniosat on maalattu harmaalla ja punatiiliosat valkoisella maalilla. Kantavan rakenteen osalta rakennus on hyvin samankaltainen Takon varastorakennuksen kanssa. Autotalli muodostaakin varastorakennuksen kanssa selkeän parin.



Autotallirakennuksen kaksi ensimmäistä kerrosta vuodelta 1952 ja korotus tehty vuonna 1988.



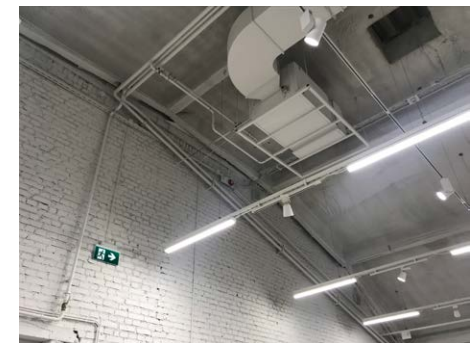
Autotallirakennuksen 1.kerros

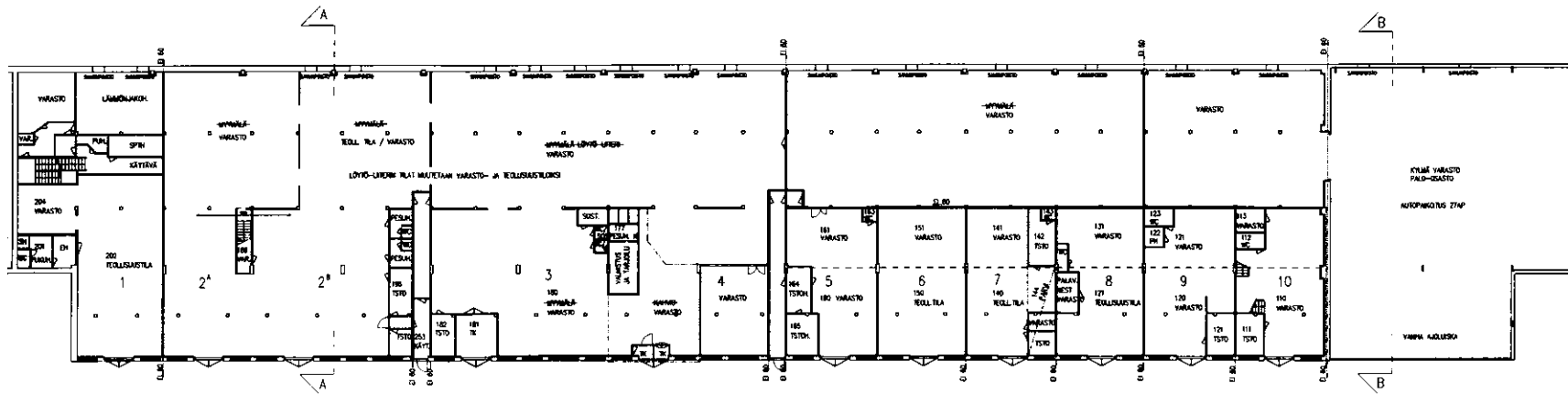


Autotallirakennuksen porttas

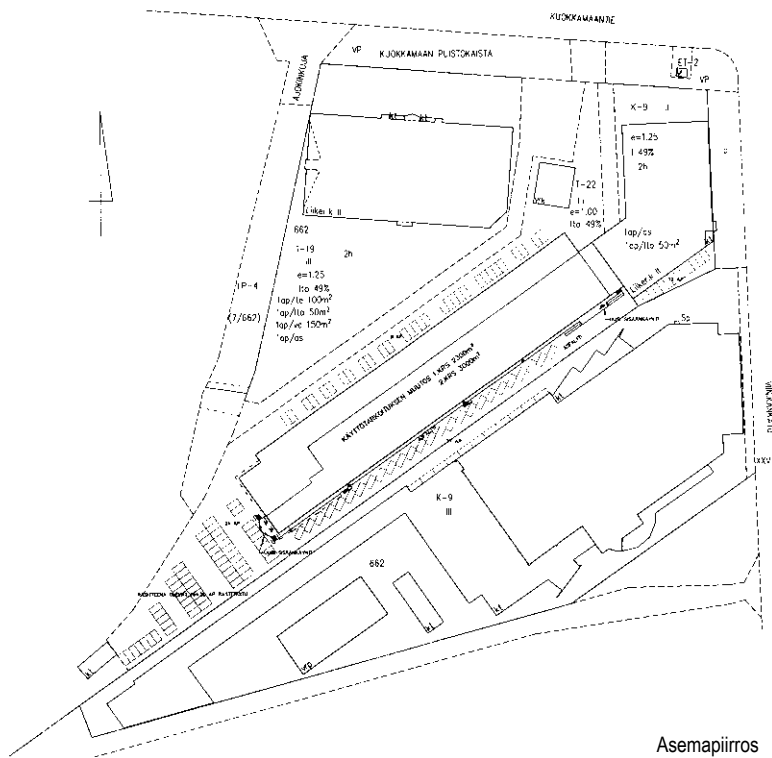
Muutosvaiheet ja tilojen käyttöhistoria

- 1945 Tontille ensimmäinen rakennus Takon varasto
- 1946 Takon varaston muutos
- 1952 Takon varaston laajennus raiteiden suuntaan
- 1952 Autotallirakennuksen rakentaminen
- 1959 Takon varastorakennuksen ja asunto-osan korotus
- 1983 Varaston käyttötarkoituksen muutos, sekä rakennusaikainen muutos
- 1983 Tilapäinen lisärakennus varastorakennuksen päättyyn
- 1984 Tilamuutos ja rakennusaikainen muutos varastorakennukseen
- 1985 Löytöliiteri aukeaa
- 1986 Muutos varastorakennuksessa, Nekalan Yrittäjätalo Forum
- 1986 Viinikankatu 36 rakennetaan Rakentajatalo
- 1988 Autotallin korotus kolmeen kerrokseen
- 1990 Muutoksia Takon varastorakennuksen tiloissa
- 2005 Muutoksia varastorakennuksen tiloissa
- 2017 Tammer Brands Outlet

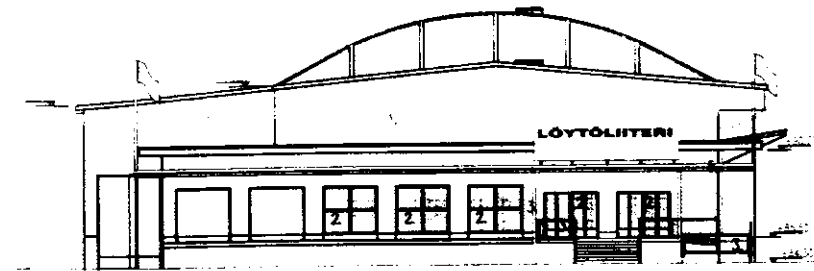




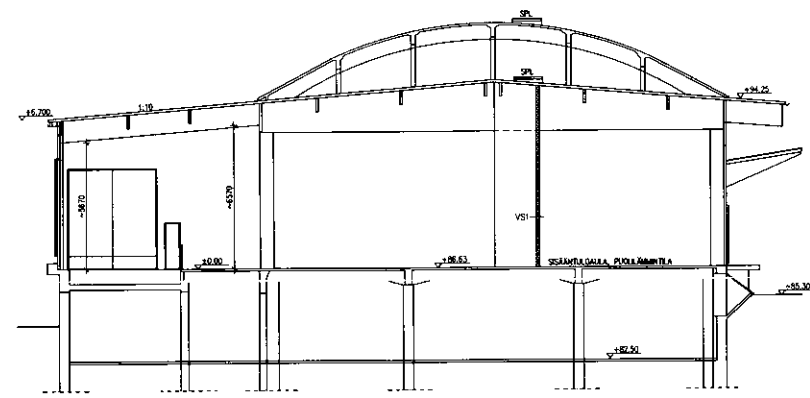
Pohjakerros



Asemapiirros



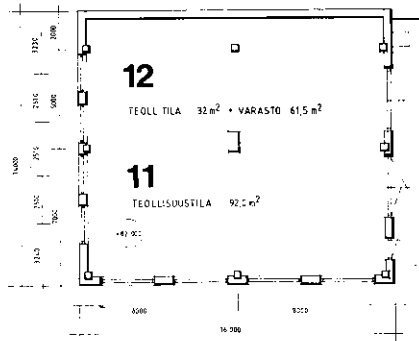
Julkisivut



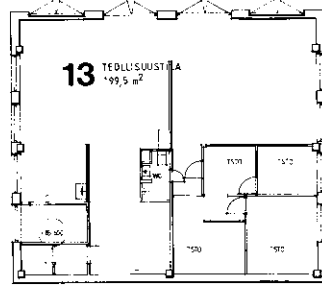
Leikkaus

Kuokkamaantie 4B, autotallirakennus (1952-1988)

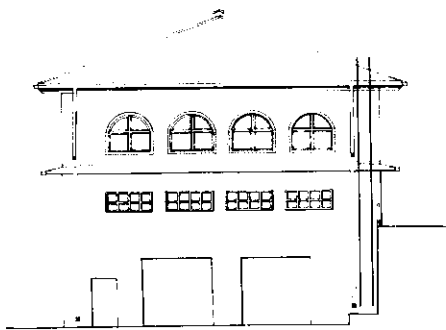
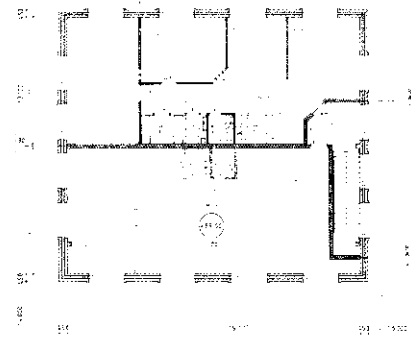
Pohjakerros



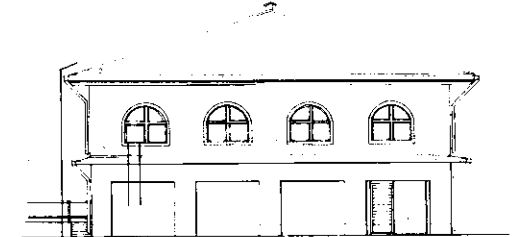
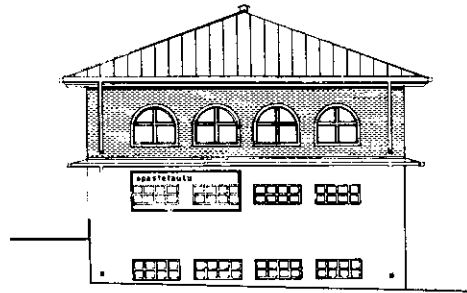
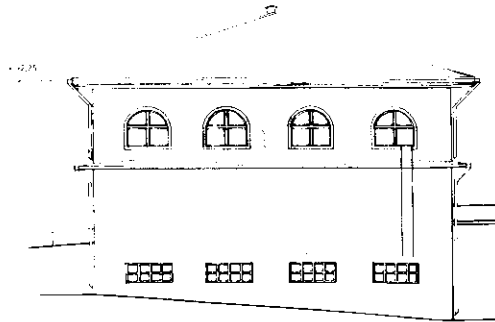
1. kerros



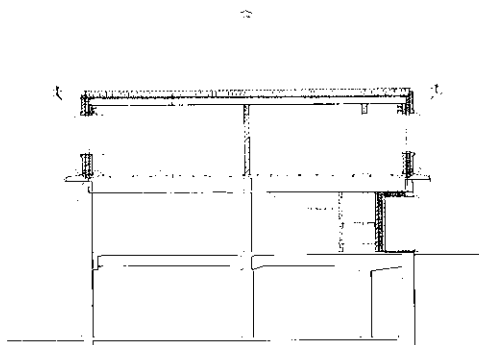
2. kerros



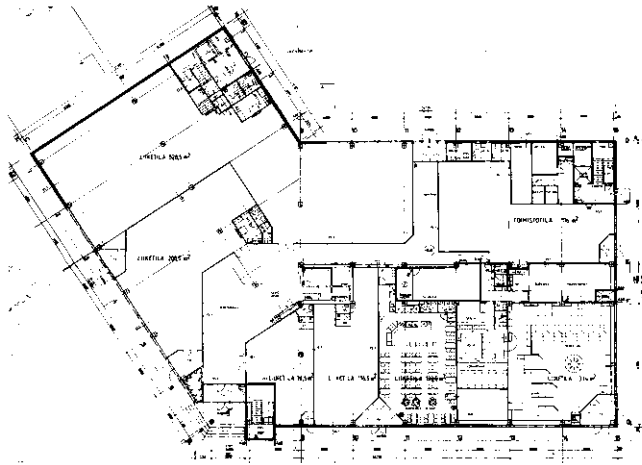
Julkisivut



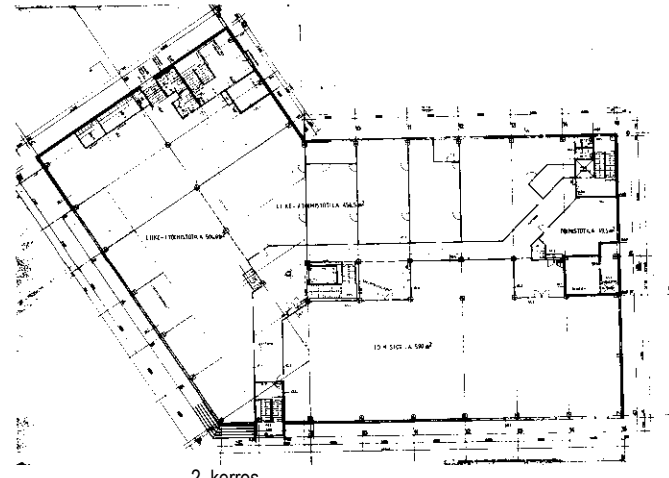
Leikkaukset



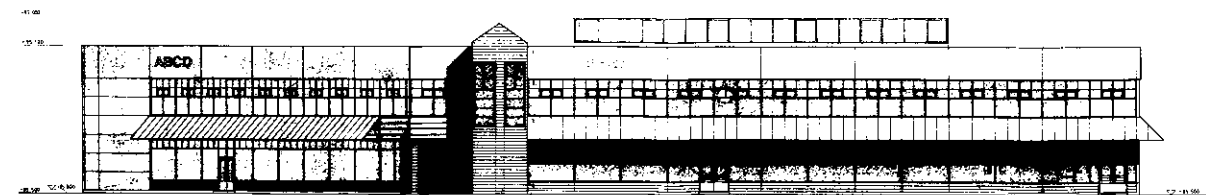
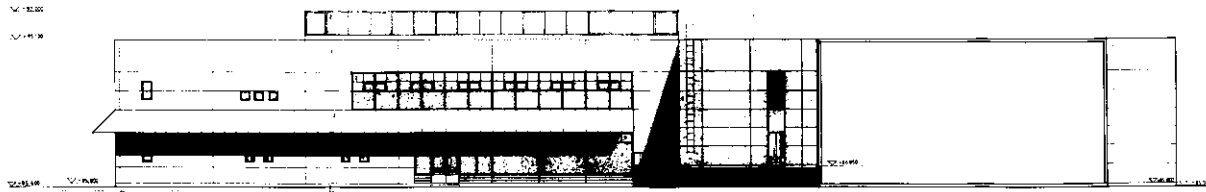
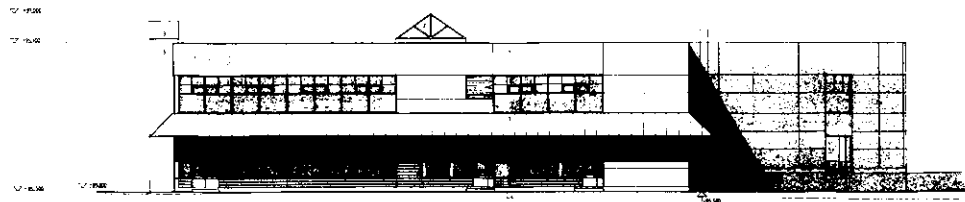
Leikkaus



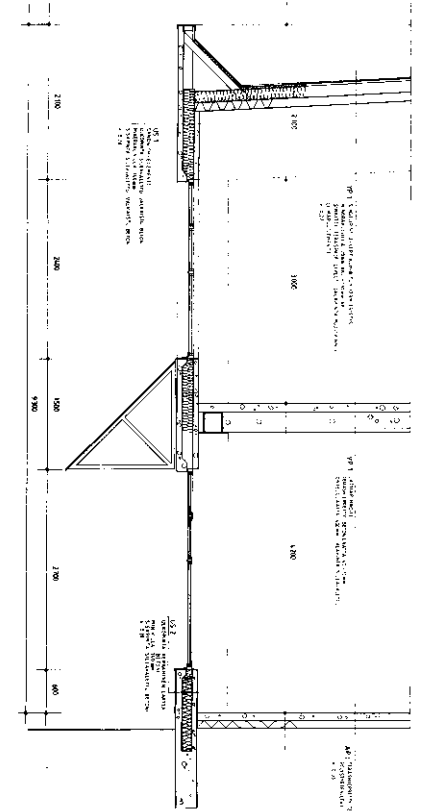
1. kerros



2. kerros



Julkisivut



Leikkaus



TAMMER
BRANDS | EST. 1964

OUTLET

Tammer
Outlet

P VARTIJA



4. Inventointi nykytilanteesta, valokuvat

Alueella toteutettiin rakennushistoriallinen inventointi 23.5.2019. Katselmuksessa käytiin läpi tilat, sekä rakennuksen välitön ympäristö. Inventoinnin tukena rakennus kuvattiin ja kenttätöön havainnot kirjattiin ylös.

Varaston eteläpuolella sijaitsee pysäköinti alue, joka yhdistää kokonaisuuden Tampere-Helsinki radan puolella sijaitsevaan Nekalan teollisuusalueen vanhempaan rakennuskantaan.





Varastorakennuksen lännen puoleinen julkisivu on saanut ilmeensä vuoden 1983 laajennuksessa. Ensimmäisen kerroksen rakennettiin kaksikerroksinen betonielementeistä tehty uudisosa, joka on päällystetty tiililaatoilla.



Varaston takana on asfaltoitua aluetta, joka toimii pysäköintikenttänä.



Funktionalismia edustavat, nykyisin Tredun hallinnoimat, hallirakennukset rajaavat korttelia Lempääläntien suuntaan.



Otra ja nykyinen Tammer Brandsin Outlet muodostavat kujamaisen tilan, jossa myös sijaitsee Outletin nykyinen sisäänkäynti.



Varastorakennuksen länsijulkisivun yksityiskohta: lippaa kannatteleva betonitukirakenne on alkuperäinen.



Länsijulkisivun 2000-luvun puolella asennetut uudet liukuovet ovat erottuvat 1940-lukulaisesta julkisivusta.



Takan vanhan varastorakennuksen huopakatolla on uutta teknologiaa. Kuvassa sähköjohtokiskoja ja ilmastointilaitteita.



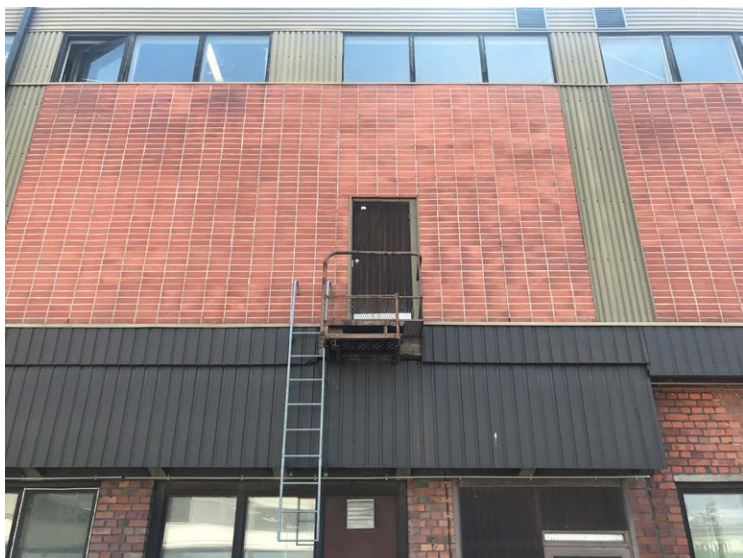
Takan vanhan varastorakennuksen asunto-osa toimii liitoskohtana varaston ja liikerakennuksen välissä.



Vuosien 1983 ja 1946 varastorakennusten liittymäkohta. Uudemman osan katto ja runko on rakennettu liimapuutekniikalla. Bertel Strömmerin vanhassa osassa vastaavat rakenteet ovat betonia.



Vanhan osan katoslipan ulokemaisuus antaa vanhan rakennuksen ulkoarkkitehtuurille jännitettä.



Yksityiskohta: varastorakennuksen laajennuksen hätäpoistumistie lännen puolella.



Autotallirakennuksen sisäpihanpuoleinen alkuperäinen ovi, sekä yrityksen postilaatikko.



Vanhan asunto-osan rappukäytävästä löytyy alkuperäisessä kunnossa oleva porras ja kaide.



Takon varastorakennuksen vanhan osan ja liikerakennuksen liitoskohta: pesubetoni kohtaa punatiilen.



Varastorakennuksen asunto-osan toisesta kerroksesta löytyy alkuperäinen puulattia.



Tammer Brandsin Outletin sisäänkäynnin kohdalla sijaitsee uuden ja vanhan raja: vanhan osan betonirappuset ovat säilyneet uuden betonilaiturin alla.



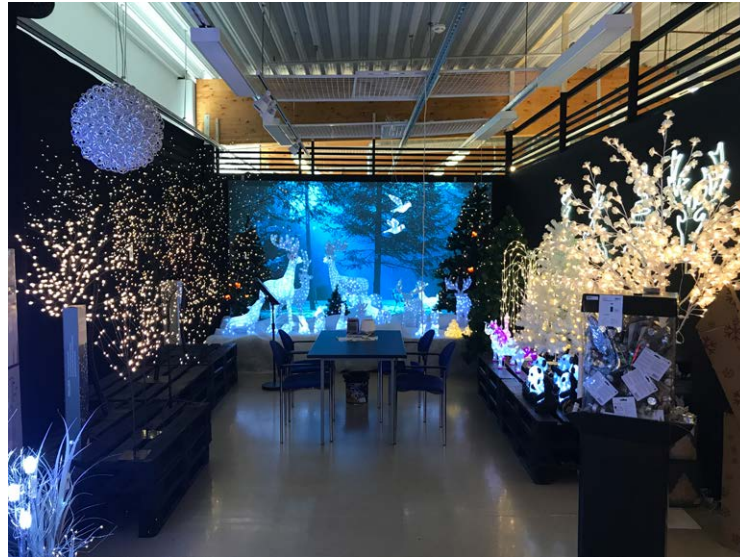
Tammer Brandsin käytävätilaa käytetään näyttelytilana.



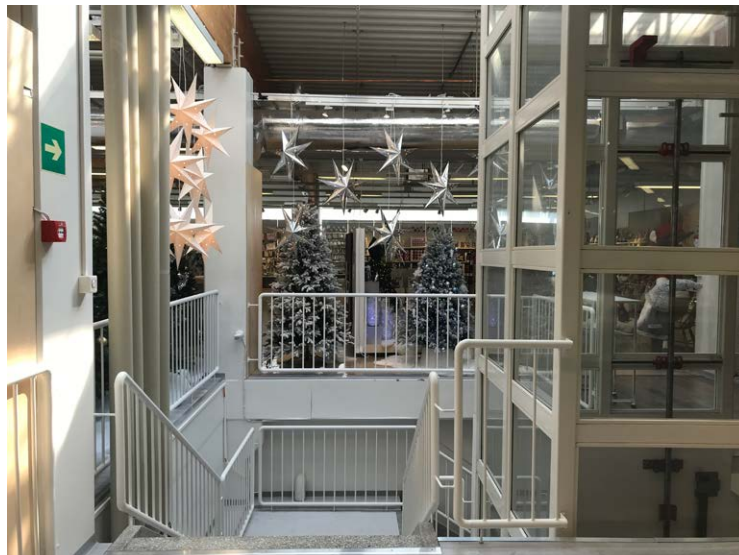
Liikerakennuksen sisätiloissa on tehty muutoksia vuosien varrella: kuvassa paloturvallisuusvälineistöä.



Vuoden 1986 toimisto- ja liikerakennuksen sisätila: Tammer Brandsin toimisto.



Tammer Brandsin showroom liikerakennuksen toisessa kerroksessa.



Liikerakennuksen porras ja hissi. Kattoikkunan kautta tilaan pääsee luonnonvaloa.



Liikerakennuksen toisessa kerroksessa on esillä Tammer Brandsin tuotteita.



Liikerakennuksen pilari-palkkirakenne mahdollistaa avaria tiloja. Rakennuksen kattorakenne on liimapuuta ja peltiä, joka näkyy myös sisätilassa.



Henkilökunnan toimistotilojen porras yhdistää liike- ja varastorakennukset.



Rakennuksessa varastoidaan edelleenkin: kuvassa Tammer Brandsin varastoa vuoden 1983 laajennusosassa.



Myymän ja rakennuksen ulkoseinän välissä on trukkipäilyä. Rakennus on käytöltään eräänlainen varaston ja myymälän hybridi.



Tammer Brandsin showroom Bertel Strömmerin vanhassa varastorakennuksessa.



Varaston länsipuolen laajennusosassa myymälän hyllyt ja peltikattorakenne ovat yhtä.



Varaston pohjakerroksen kattopalkeista osa on maalattu mustaksi.



Rakennuksen länsipään pohjakerroksessa säilytetään työkoneita.



Takon varastorakennuksen pohjakerroksen yksi autotallitila.



Varaston pohjakerroksen tilaa hallitsee betoninen pilari-palkkijärjestelmä.

Rakennusosat, -materiaalit ja kiinteä sisustus



Porraselementti on valettu betonista ja pinnakaiteet ovat maalattua valkosta terästä.



Lasitettu hissikuilu mahdollistaa, että hissi on dynaaminen osa sisätilaa.



Teräslasiovia liikerakennuksen toisessa kerroksessa.



Arkistohuone sijaitsee varastorakennuksen asunto-osassa. Huoneen ikkuna peittyi kiinteän toimistohyllyn taakse.



Tammer Brandsin liimapuurakenteista varastotilaa Nekalassa.



Avoin tila mahdollistaa niin varastoinen, kuin liiketilana toimimisen.



Tammer Brandsin henkilökunnan keittiötilat.



Hylljärjestelmä on teräskattorakenteen kanssa yhtä.

5. Arvot ja merkitys

Tontit ja maisema

Alueen kaupunkirakenteen koordinaatistoon nähden diagonaaliin asemoitu Takon varastorakennus oli ensimmäisiä Nekalan teollisuusalueelle rakennettuja rakennuksia. Tontin läpäisevät pistoraiteet ovat poistuneet käytöstä, mutta raiteen vaikutus näkyy edelleen alueella rakennusten viuhkamaisissa ja lineaarisissa muodostelmissa.

Alueen maastossa on jonkin verran korkeuseroja, mikä on johtanut siihen, että rakennuksen itä- ja länsipuoli ovat kerroksen verran eri tasossa. Kuokkamaantien suunnasta lähestyttäessä Takon varasto jää risteyksessä sijaitsevan liikerakennuksen taakse. Vanhan osan sisäänkäynti on tonttien välissä sijaitsevassa kujamaisessa tilassa. Tältä puolelta rakennus on yksikerroksinen ja mittakaavaa entisestään pienentää pitkälastauslaituri ja katos. Tilatunnelma on tiivis ja rakennuksen historiallinen identiteetti vahvasti esillä materiaaleissa ja yksityiskohdissa. Rakennukseen on käynti myös Ajokinkujan kautta korttelin sisältä, missä tunnelma on hyvin erilainen. Rakennus on tältä puolen korkeampi, kaksikerroksinen. Käyttöhistoriasta kertova autotalliovien rivistö on pitkä, samoin kuin niiden päällä oleva, horisontaalisesti rytmittyvä elementtirakenteinen julkisivu. Kokonaisuus on massivisuudessaan vaikuttava, jota entisestään vahvistaa rakennuksen sijoittuminen diagonaalisesti muuhun korttelirakenteeseen nähden. Kadun varteen, Viinikankadun ja Kuokkamaantien ristikseen sijoittuva liikerakennus- ja toimistosiiپی on luontevasti korttelin kulmaa ja alueen rakennetta täydentävä rakennus, joka liittyy valkoisten kaksikerrosten rakennusten sarjaan alueelle saavuttaessa. Näiden isohkojen laatikkomaisten ja hivenen anonyymien rakennusten joukossa pieni noppamainen autotallirakennus on persoonallinen ja sympaattinen poikkeus. Sillä on tunnistettava identiteetti ja kerroksellisessa rakennuskannassa edustaa varhaisinta rakennusvaihetta.

Arkkitehtuuri

Kokonaisuuden merkittävin rakennus ja rakennuskompleksin ydin on Bertel Strömmerin vuonna 1945 suunnittelema Takon varastorakennus. Yhdessä 50-luvun alussa valmistuneen autotallirakennuksen kanssa ne muodostavat oman ajallisen kerroksen, joka yhdistyy vanhempaan tamperelaiseen punatiiliseen teollisuus-

ja varastorakennusten jatkumoon. Erityisesti juuri vanhoissa tiijulkisivuissa ja muurauksissa on patinaa ja vaihtelevuutta, joka uudempiin teollisesti tuotettuihin rakennusosiin verrattuna tuovat alueelle juurevampaa materiaalintuntua. Varastorakennuksen kattorakenteet ovat arkkitehtonisesti poikkeukselliset - sekä tilantunnultaan että rakennusteknisesti. Kyseistä rakennetta löytyy 20-40 -luvuilla Tampereella rakennetuissa teollisuusrakennuksista, mm. Lielahden sellutehtaalta, ja on sikäli ajalleen tyypillinen isojen hallien kattorakenne. Poikkeuksellisen siitä tekee kuitenkin se, että vastaavaa rakennetta ei enää ole käytetty seuraavien vuosikymmenien aikana rakennesuunnittelussa. Kannattelevan rakenteen sirous ja ja kattoholvin yksiaineisuus luo vahvan ja erityislaatuisen, jopa juhlanan tilantunnon, käyttätarkoitukseltaan melko tavanomaiseen varastohalliin.

Rakennuksen toinen erityispiirre on sen korostunut funktionaalisuus ja miten rakennuksen toiminta on luettavissa rakennuksen ulkoarkkitehtuurista. Rakennuksessa on kaksi kerrosta, jotka hyödyntävät tontin topografisia ominaisuuksia. Molemmilta pitkiltä julkisivuilta on ollut omat erilaiset kytkentänsä liikenteeseen: kaakkoispuolella junaan ja luoteispuolella kuorma-autoihin. Lastauslaiturien ja -katojen sekä suurten pariovien rivistöt kertovat rakennuksen logistisesta käyttöhistoriasta.

Punatiilistä kokonaisuudesta poikkeaa vuonna 1986 valmistunut liike- ja toimistorakennus, jossa pääasiallinen rakennusmateriaali on pesubetoni. Rakennus edustaa varsin tyypillistä 1980-luvun betonirakentamista, jossa on nähtävissä elementtitekniikkaan perustuva nopea, edullinen ja rationaalinen tuotantoprosessi yhdistettynä konstruktivistisiin elementteihin ja postmoderniin ulkoarkkitehtuuriin. Postmodernismia edustaa muun muassa Viinikankadulle näkyvä porraskäytävätorni. Konstruktivistisia piirteitä löytyy muun muassa teräksiset katosrakenteet ja lasitettu hissikuilu. Liikerakennus (1986) on kauttaaltaan kaksikerroksinen ja ympäristössään melko tavanomainen käyttörakennus. Rakennuksessa on nähtävissä joitakin arkkitehtonisia erityisaiheita, mutta sillä ei ole erityistä rakennustaiteellista arvoa. Merkittävimmät arkkitehtoniset yksityiskohdat ovat sen sisäänkäyntien katosrakennelmat ja Viinikankadun puoleinen torniaihe, jotka tuovat kontrastia rationaaliselle yleisilmeelle. Rationaalinen yleisilme sinällään kytkeytyy hyvin alueen pohjoisreunalla olevien valkoisten liike- ja toimistorakennusten sarjaan.

Alkuperäisyysaste

Takon varastorakennus on käynyt läpi käyttötarkoituksen muutoksia. Logistinen toiminta on vaihtunut (varasto-)myymäläksi sekä monipuoliseksi yritys- ja esittelytilaksi. Alkuperäisiä toiminnallisia rakennusosia, kuten lastauslaituri, on jäänyt tarpeettomaksi ja niitä käytetään vain osittain. Rakennuksen pintamateriaaleja ja autotallien ovia on vaihdettu, kattoa eristetty ja pintoja maalattu, mistä johtuen vuoden 1946 varastohallin sisätilan alkuperäistä luonnetta on nykypäivänä vaikeampi hahmottaa. Käyttötarkoitusten muuttuessa on tilojen varustelutasoa kohennettu vaiheittain vastaamaan nykypäiviä vaatimuksia. Rakennuksesta on kuitenkin erotettavissa selvästi eri rakennusvaiheet ja rakennus on hyvässä kunnossa. Lukuisista laajennuksista huolimatta suuremmilta purkutöiltä on välttytty. Tiloja on maalattu ahkerasti.

Huomattavimpana rakennuksen tunnelmaan vaikuttava materiaalien muutos on vanhojen lastausovien korvaaminen teräskarmisilla ja nykyaikaisemmilla ikkunoilla. Myös rakennuksen ilmanvaihto on uusittu. Näkyviin jätetyt putkistot tuovat tilaan nykyaikaisuuden tuntua. Uudet pintamateriaalit ja valaisimet muodostavat kontrastisen suhteen vanhan hallin arkkitehtuurin kanssa. Uudistettu väri ja materiaali maailma on tunnistettavasti 2010-lukulainen.

Liike- ja toimistorakennuksessa tilamuutoksia on tehty alkuperäistä henkeä kunnioittaen. Rakennuksen sisätiloissa on vaihdettu pintamateriaaleja, mutta huomattavia muutoksia ulkoarkkitehtuuriin ei ole tehty. Julkisivubetonissa on paikoittain tummuneita kohtia, jotka ovat tulleet rakennuksen kylttien vaihduttua uusiin. Toiminnoiltaan rakennus on edelleen liike- ja toimistokäytössä. Betoninen rakennus on materiaaliensa osalta hyvässä kunnossa.

Autotallirakennuksen julkisivusta vanha vuoden 1952 ja uusi 1988 osa erottuvat toisistaan selvästi. Niissä käytetty tiili ei ole samaa, jonka voi huomata tiilen tekstuurista ja väristä. Molemmat tiiliosat ovat kuitenkin hyvässä kunnossa. Vanhan osan sisätiloja on maalattu ja valaistusjärjestelyjä muutettu, mutta alkuperäisyysaste on säilynyt kohtalaisen hyvällä tasolla. Toisen kerroksen autotallitila toimii nykyään liiketilana ja verstaana. Tilassa voi vielä nähdä 1950-luvun lauttamuottibetonikaton ja tiiliseinän. Maalatut pinnat on rakennuksessa hyvässä kunnossa. Vuonna 1988 valmistuneen kolmannen kerroksen osalta alkuperäisyysaste on suurempi.

Tunnelma

Takon varastorakennuksen päähalli on nykypäivänä myymäläkäytössä, joka tekee tilasta elävän ja kauppahallimaisen tuntuisen. Myymälässä on myynnissä runsaasti erilaista päivittäistavaraa, jonka esillepanohuonekalut hallitsevat tilaa. Tilallisesti halli on alkuperäisessä kunnossa. Kattorakenteet on jätetty näkyviin alkuperäistä henkeä kunnioittaen. Tilassa ei ole jakavia elementtejä, joka tukee vaikutelmaa historiallisesta rakennuksesta. Rakennuksen sisätilojen pinnat ovat järjestäen maalattu valkoisiksi, joka hieman muuttaa alkuperäistä vaikutelmaa. Toisaalta valkoinen maali tuo suuren hallitilaan valoisuuden ja yksiaineisuuden tuntua. Hallin katto on eristetty ruiskutettavalla uretaanilla ja maalattu myöhemmin valkoiseksi.

Liike- ja toimistorakennuksen tunnelma puolestaan syntyy 1980-luvun kaupallisen ja rationaalisen rakentamisen yhdistelmästä. Rakennus on eräänlainen varaston ja toimistorakennuksen hybridi, jossa siirtyminen tilasta toiseen on käytäväjärjestelyiden ja toteutumattoman liukuporrasaulan vuoksi vaikeasti hahmotettavaa. Syvän rakennusrungon johdosta tunnelma on myös hieman laitosmainen. Ensimmäisen kerroksen käytäviltä ei juurikaan ole näkymiä ulos. Yläkerrassa avointa tilaa on runsaasti. Keskikäytävien puuttuessa yläkerrassa on avoin tilajärjestys, jonka ansiosta kulkeminen on mielekkäämpää ja vapaampaa. Kattoikkunasta tulvii syvän rungon keskelle luonnonvaloa ja valo merkitsee portaan paikan tilassa. Luonnonvalo tekee tilasta helpommin hahmotettavan.

Kaava-alueen merkittävin rakennus on vuonna 1946 valmistunut Bertel Strömmerin suunnittelema TAKO:n paperitehtaan suorakaiteen muotoinen vanha varastorakennus, joka on samalla yksi koko kaupunginosa vanhimmissa rakennuksista. Varasto rakennettiin logistisesti ideaaliin paikkaan pääliikenneväylien varteen. Rakennuksen arkkitehtuuri edustaa Tampereelle tyypillistä teollisuuden tukirakentamista, jossa näkyy sotien jälkeisen suurteollisuuden ja kaupankäynnin kehittyvät tilantarpeet. Rakennuksessa on myös oman aikakautensa melko rohkeita rakenteellisia ratkaisuja, joita nyky suunnittelun valossa voi pitää melko erityislaatuina. Paikalla valettu betonirunko, puinen kaareva kattoristikko ja Vaissin tiilistä muurattu punatiilijulkisivu ovat laadukkaita ratkaisuja, joita ei tämän tyyppisissä logistisissa rakennuksissa enää käytetä. Rakennuksen arkkitehtuuri edustaa Tampereelle tyypillistä teollisuus- ja varastoakentamista, jossa voidaan nähdä yhteyksiä ratapihan toisella puolella sijaitsevan Oy Lokomo Ab:n hallirakennuksiin ja myös Tammerkosken rantojen punatiiliseen teollisuusrakentamiseen. Rakennus on oman aikakautensa olennainen esimerkki Tampereen teollisuusrakennusten jatkumossa. Vaikka rakennuksen toiminta on muuttunut, sen logistisen toiminnan historia on edelleen luettavissa sen sijainnissa ja rakennuksen arkkitehtuurissa (lastauslaituri, lastauskatos, isot ovet, iso hallitila).

Kokonaisuuteen myöhemmin (1986) liitetty Viinikadun liikerakennus edustaa arkkitehtuurillaan uudempaa aikakautta, jossa näkyy suomalaiselle 80-luvun arkkitehtuurille tyypillisesti sekä vahva modernistinen perintö että ajassa vaikuttaneet konstruktivistiset ja postmodernistiset tuulahdukset. Rakennus täydentää hyvin korttelirakennetta ja pohjoisreunan valkoisten rationaalisten rakennusten rivistöä.

Pieni autotallirakennus isojen laatikkomaisten ja osin hivenen anonyymien rakennusten joukossa on persoonallinen ja sympaattinen poikkeus. Sillä on tunnistettava identiteetti ja kerroksellisessa rakennuskannassa edustaa alueen varhaisinta rakennusvaihetta - sekä rakennustyyppiään että materiaaleiltaan.

Rakennuskompleksiin on vuosien mittaan tehty sekä merkittäviä laajennuksia että myös monia pienempiä muutoksia. Vuoden 1986 jälkeen korjaustoimet on ollut laajalti ja rakennuksiin on tehty lukuisia muutoksia omistajien ja käyttötarkoitusten muuttuessa. Talotekniikka ja teknologia on näkyvämmässä roolissa sisätiloissa kuin aiemmin.

Varastohallin sisäpuoli on eristetty ruiskutettavalla uretaanilla ja maalattu valkoiseksi. Alkuperäistä punatiilipintaa on näkyvissä enään varastolaajennuksen liitoskohdassa, jossa on näkyvissä hallin ulkoseinää. Alkuperäisyysaste on rakennuksissa kohtalaisella tasolla, eikä mittavia purkutoimenpiteitä lastauslaiturin lipan (1983) lisäksi ei ole tehty. Varastorakennuksen ulkoasu on säilynyt lukuisista muutostöistä huolimatta alkuperäisenä rakennuksen eteläpuolisella osuudella. Tältä osin rakennuksen alkuperäinen logistinen luonne on hyvin esillä.

Rakennuksissa näkyy suomalaisen rakentamisen muutoksen kaari 1940-luvun käsityöläisyydestä rakennusalan teollistumisen mukanaan tuomiin uusiin tuotteisiin, kuten liimapuupalkkeihin ja terästuotteisiin. Vuoden 1986 jälkeen teollisuusrakentamisen punatiilinen perinne katkeaa ja kokonaisuuteen liitetään uusi muotokieli ja materiaalit. Kokonaisuuden arkkitehtoninen epäyhtenäisyys ja pragmaattisesti tehdyt laajennus- ja muutostyöt heikentävät kokonaisuuden arvokkuutta. Bertel Strömmerin suunnittelema vanhan varastorakennuksen ydinosa ja sen poikkeukselliset rakenteet ovat kuitenkin edelleen merkittävä osa rakennuskompleksia. Avoimena liiketilana ne ovat myös hyvin nähtävissä ja koettavissa. Uuteenkin käyttöön mukautettuna vanha varastorakennus on edelleen vaikuttava oman aikakautensa logistiikkarakentamisen esimerkki ja yksi vanhimmista Nekalan teollisuusalueen rakennuksista. Pieni autotallirakennus tukee rakennustyyppinsä ja materiaalinsa ansiosta tätä vanhemman rakennuskannan ydintä. Näiden vanhimpien rakennusten alkuperäiset materiaalit ja rakennusosat kertovat alueen varhaisimmasta logistisesta käyttöhistoriasta ja rakennustavasta, ja niiden säilyttäminen on siten erittäin suositeltavaa.



Harjannostajisten tunnelmaa vuonna 1946. KUVA: Siiri

Lähteet

Kirjallisuus

Pula-aikaa ja puutaloja, 1997, Mari Maasilta
Kotiteollisuuden, Taideteollisuuden, ammattikäsitön, tehdasteollisuuden näyttely 1922
Maatalousnäyttely Tampereella, luettelo 1922

Internet

<https://www15.uta.fi/koskivoimaa/vuodet/1922e.htm>
<http://www15.uta.fi/koskivoimaa/arki/1918-40/nekala.htm>

Selvitykset

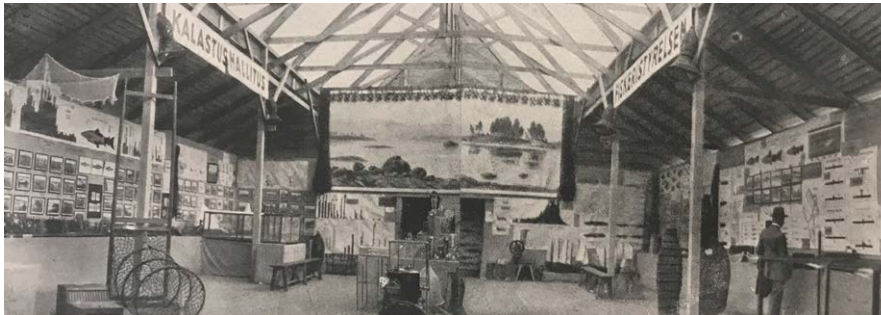
Viinikka-Rautaharkko rakennetarkastelu, Maankäytöltään muuttuvien alueiden selvitykset, 2016, Arkkitehdit MY/Ramboll
Normaalikoulun laajennuksen ja uuden päiväkodin Asemakaava nro 8577 Rakennetun Ympäristön selvitys, 2016, Arkkitehdit MY

Kuvalähteet

Oskari karttapalvelu
Bing Maps
Siiri kuva-arkisto
Pula-aikaa ja puutaloja, 1997, Mari Maasilta
Kotiteollisuuden, Taideteollisuuden, ammattikäsitön, tehdasteollisuuden näyttely 1922
Maatalousnäyttely Tampereella, luettelo 1922
Muut kuvat: Arkkitehdit MY Oy, jos ei toisin mainita.

Piirustukset

Tampereen rakennusvalvonta **TRA**
Tampereen kaavoitus **TKK**
Maatalousnäyttely Tampereella, luettelo 1922 **MNT**



Kalastushallituksen paviljonki 1922 näyttelyssä.



Tammer Brandsin Outlet vuonna 2019 Takon vanhassa varastorakennuksessa.

ARKKITEHDIT MY