

Vastaanottaja
Tampereen kaupunki

Asiakirjatyyppi
Selvitys

Päivämäärä
31.5.2021

ID xxxx

KALEVA - HAKAMETSÄ PAIKALLISKESKUS

SUURMAISEMA- JA KAUPUNKIKUVASELVITYS

ASEMAKAAVAA NRO 8826 VARTEN



Päivämäärä **31.5.2021**
Laatija **Kaisa Rantee, Gertjan Jobse**

Kuvaus **Asemakaavan numero 8826 valmisteluvaiheessa tehty selvitys**

Valokuvat: Ramboll Finland Oy

Ramboll
Pakkahuoneenaukio 2
33101 Tampere
T +358 20 755 611
<https://fi.ramboll.com>

Sisältö

1.	JOHDANTO	1
2.	KALEVA - HAKAMETSÄ PAIKALLISKESKUS TAMPEREEN SUURMAISEMASSA	2
2.1	Harju - Tampereen suurmaiseman lakitaso	2
2.2	Harjun eteläpuoleisen sektorin nykytila	4
2.2.1	Paikalliskeskus osana suurmaisemaa ja kaupunkirakennetta	4
2.3	Harjun pohjoisen sektorin nykytila ja sen arvot	5
2.4	Vuohenojan maisemallinen solmukohta on linkki eteläisen ja pohjoisen osan välillä	6
3.	KAUPUNKIKUVASELVITYS	8
3.1	Yleistä	8
3.2	Sammonkadun ja Kalevan asuinkorttelien nykytila-analyysi	8
3.2.1	Identiteettitekijä	8
3.2.2	Katuosuudet	8
3.2.3	Kaupunkikuvan erityispiirteet	8
3.2.4	Tiivistelmä Sammonkadun nykytilasta	9
3.3	Sammonkatua koskevat suositukset ja johtopäätökset	11
3.3.1	Sammonkadun kaakkoinen päate	11
3.3.2	Näkymät Sammonkadulta harjulle	11
3.4	Hakametsä, entinen viljelysmaisema ja Vuohenojan uoma	13
3.4.1	Erityispiirteet	13
3.5	Viljelysmaisemaa ja Hakametsää koskevat johtopäätökset ja suositukset	15
3.6	Hervannan valtaväylä on pohjois-etelä -suuntainen leikkaus läpi suurmaiseman	16
3.7	Hervannan valtaväylää koskevat suositukset ja johtopäätökset	18
3.8	Yhteenveto johtopäätöksistä ja suosituksista	20

1. JOHDANTO

Tässä selvityksessä analysoidaan ja arvioidaan asemakaavan nro 8826 alueelle suunnitteilla olevan rakentamisen kaupunkikuvallisia vaikutuksia Kaleva-Hakametsä paikalliskeskuksen kaupunkikuvaan, sen lähiympäristöön ja Tampereen suurmaisemaan. Työssä on tunnistettu maastokäyntien, paikallistuntemuksen ja kaupunkimallin avulla suurmaiseman hahmottamisen ja kaupunkikuvan kannalta tärkeät näkymäpaikat ja -suunnat ja arvioitu paikalliskeskuksen rakentamisen vaikutuksia kaupungin suurmaisemaan erityisesti näiden näkymäsuuntien avulla. Asemakaavahankkeen vaikutuksia suurmaisemaan ja lähiympäristöön on analysoitu käytössä olleen kaupunkimallin ja 3D-suunnittelumallin avulla.



Kuva 1. Kaleva-Hakametsä paikalliskeskus sijaitsee Hervannan valtaväylän ja Sammonkadun risteysalueen tuntumassa, harjun pohjoisrinteen juurella. Asemakaava nro 8826 käsittää paikalliskeskuksen ydinalueet.

MERKINTÖJEN SELITYKSET



Kaleva - Hakametsä paikalliskeskus



asemakaava nro 8826

2. KALEVA - HAKAMETSÄ PAIKALLISKESKUS TAMPEREEN SUURMAISEMASSA

2.1 Harju - Tampereen suurmaiseman lakitaso

Kangasalan Pitkäjärvestä alkunsa saava Iidesjärven - Kaukajärven murroslaakso sijoittuu välittömästi kaupungin poikki kulkevan harjun eteläpuolelle. Rinnakkain sijoittuvat suurmaiseman pääelementit korostavat toistensa ominaisuuksia ja eroja niin topografiassa, maaperäolosuhteissa, kasvillisuustyypeissä kuin näistä seuranneissa maankäyttömuodoissa ja tilallisuudessa. Harjua pitkäittäissuunnassa osiin jaksottavia solmukohtia on harvakseltaan. Tarkastelualueella näitä ovat Tammerkosken suvanto Ratinassa ja Vuohenojan painanne. Jälkimmäisessä sijaitsevat myös Hervannan valtavyhlän ja rautatien linjaukset.

Harju jakaa Tampereen kaupunkirakenteen eteläiseen ja pohjoiseen osaan. Harjun silhuetti on tunnusomainen osa etelästä, kohti Tampereen keskustaa avautuvia näkymiä. Kaupunki- ja maisemarakenteen väliset kytkökset poikkeavat toisistaan harjun eteläisellä ja pohjoisella sektorilla. Tämä vaikuttaa suurmaiseman hahmottamisen kannalta tärkeiden näkymäpaikkojen määrään ja luonteeseen. Etelässä suurmaisema hahmottuu maisematilan avoimuuden ja pitkien näkymien avulla. Pohjoisessa kaupunkirakenne on tiivistä ja näkymät tukeutuvat kaupunkirakenteen sisäisiin linjoihin ja katuverkkoon.

Paikalliskeskus sijaitsee harjujakson pohjoispuolella Vuohenojan solmukohdan vaikutuspiirissä. Harjun rinne painuu Vuohenojan uoman ja Hervannan valtavyhlän kohdalla alas, muodostaen maisemallisen solmukohdan Iidesjärven laakson, harjun ja harjun pohjoispuoleisten entisten viljelys- ja metsämaiden välillä.

Kaupunkikuvasta tällä hetkellä selvästi erottuvat ja harjun puolelta toiselle näkyvät rakennukset sijaitsevat harjun pohjoispuolella. Tällaisia maamerkkirakennuksia ovat muun muassa Näsinneula, Torni-hotelli, kansiareena ja Tays. Pyynikin klassistinen näkötorni on ollut osa kaupungin silhuettia 1920-luvulta saakka. Se sijaitsee muiden maamerkkien rakennuspaikoista poiketen aivan harjun laella. Uusia maamerkkejä tai muuta ympäristöään korkeampaa rakentamista nousee parhaillaan erityisesti Tampereen keskustan asemanseudulle. Kaleva – Hakametsä paikalliskeskuksen lähellä sijaitsee Kalevan ja Kalevanrinteen jo rakennettuja ja rakenteilla olevia yli 10-kerroksisia rakennuksia. Paikalliskeskukseen suunnitellun rakentamisen maksimikorkeudet ylittävät maltillisesti ympäristön jo toteutuneet rakennuskorkeudet.

Harjun mäntyvaltainen kasvillisuus ilmentää maaperän kasvuolosuhteita ja puusto on Kalevankaalla kookasta ja iäkästä. Yhtenäiset harjupuustoa kasvavat alueet ovat käyneet kaupunkialueella varsin harvinaisiksi. Säilyneet harjumetsät ovat erittäin tärkeä osa viher- ja virkistysverkkoa sekä lähi- ja kaukomaisemaa.

Kaupunkirakenteen, maisemarakenteen ja viheralueiden väliset kytkökset ovat osa rakennetun kulttuuriympäristön, kaupunki- ja maisemakuvan arvoja. Harju on merkittävä osa kaupungin viher- ja virkistysverkkoa, maisemakuvaa ja kaupunkikuvaa.

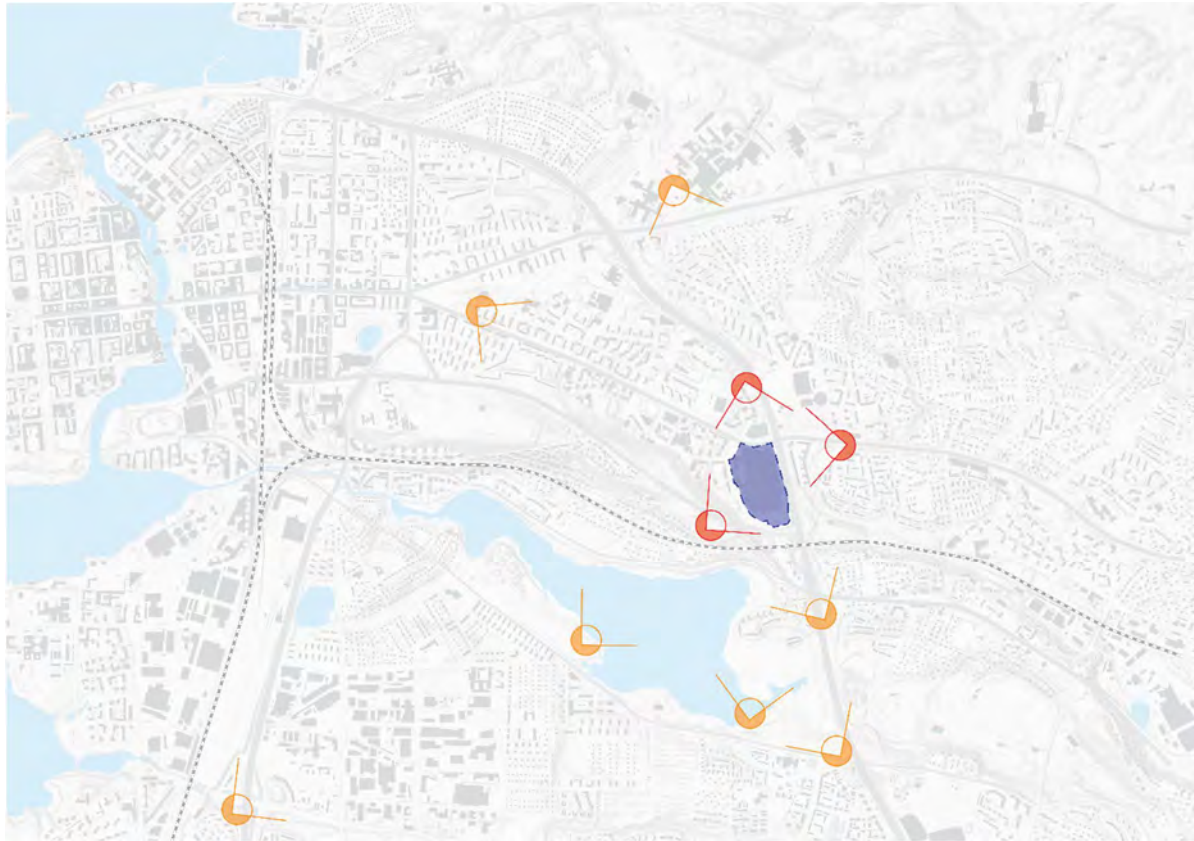


Kuva 2. Harju jakaa Tampereen kaupunkirakenteen eteläiseen ja pohjoiseen osa-alueeseen.

MERKINTÖJEN SELITYKSET

-  Asemakaava nro 8826
-  harju
-  alava laakso, jonka ylitse avautuu näkymiä kohti harjua
-  maisemallisesti merkittävä näkymäsuunta
-  maisemarakenteen solmukohta
-  kaupunkikuvasta erottuva yksittäinen rakennus (ennen asemanseudun ja Kaleva-Hakametsä paikalliskeskuksen rakentumista)
-  maisemarakenteen kannalta tärkeä vesistö

Kuva 3. Maisemarakennetta kuvaavan kaavion merkintöjen selitykset.



Kuva 4. Maisemarakenteen hahmottamisen ja kaupunkikuvan kannalta tärkeät näkymäpaikat.

2.2 Harjun eteläpuoleisen sektorin nykytila

Harjun eteläpuolella suurmaiseman rakenne ja maiseman tilallisuus ovat helposti havaittavissa ja ymmärrettävissä, vaikka alue on pitkälti muuttunut rakennetuksi kaupunkialueeksi. Harjun eteläpuoleinen kaupunkirakenne tukeutuu harjuun rajautuviin ja Iidesjärveä ympäröiviin entisiin viljelymaisemiin. Viinikassa ja Nekalassa kaupunki- ja maisemakuvassa on edelleen 1900-luvun alun esikaupunkialueen piirteitä ja arvoja. Kalevanharjun puustoinen silhuetti on säilynyt eheänä keskustan itäpuolella ja sen Iidesjärven laaksoa kohden viettävä etelärinne linkittyy maisemakuvassa yhdeksi kokonaisuudeksi Iidesjärven rantojen ja Viinikan viheralueiden kanssa. Tämä korostaa harjun muotoa ja voimistaa sen merkitystä osana kaupunkikuvaa. Harjun laen painuminen kohti Vuohenojan uoman painannetta sekä Hervannan valtaväylän ja raitiotien linjausta erottuu näkymäsektorin itäosassa. Painanne on maisemallinen ja toiminnallinen solmukohta, joka jaksottaa harjua eri luonteisiin osa-alueisiin.

Muotialassa Hervannan valtaväylän ja Nekalantien risteuksen tuntumassa sijaitsee Tampereen kaupungin arvokkaiksi avoimiksi ympäristöiksi tunnistamia alueita. Avoimuus viestii kulttuurimaiseman historian arvoista ja avoimen tilan ylitse aukeavat pitkät näkymät mahdollistavat maisemarakenteesta seuraavan maisematilan hahmottamisen. Paikan ja näkymäsuunnan arvoja ovat mahdollisuus hahmottaa kaupunkirakenteen laajenemisen ja maisemakuvan muuttumisen kerroksia.

2.2.1 Paikalliskeskus osana suurmaisemaa ja kaupunkirakennetta

Kalevankangas on osa yli 200 kilometrien pituista harjujaksoa. Harjumaisema liittyy Tampereen kaupungin syntyhistoriaan ja se on myös kaupunki- ja maisemakuvan arvostettu ja laajalti tunnettu piirre. Kalevanharjun yhtenäisin jakso kohoaa Iidesjärven taustalla. Järvensivun alueen rakennukset erottuvat harjun rinteestä, mutta rinteen yleisilme on puustoinen ja lakisilhuetti on säilynyt eheänä. Harjun puustoisien laen erottuminen yhtenäisenä jaksona, keskellä tiivistyvää kaupunkirakennetta korostaa sekä kaupunki- että maisemakuvan arvoja. Puustoinen jakso on herkkä muutoksille ja mahdollisille rakentamisen vaikutuksille. Maiseman ominaispiirteiden säilymisen, kaupunkikuvan ja kaupunkirakenteen rytmittymisen kannalta on oleellista, että harjun puustoinen silhuetti säilyy eheänä.

Vaikutukset ja johtopäätökset:

Kaleva – Hakametsä paikalliskeskus sijoittuu yhtenäisenä säilyneen harjun laki- ja rinnepuustojakson itäisen päätteen pohjoispuolelle. Kalevanharjun lakialueen yhtenäinen puustoinen silhuetti säilyy Iidesjärveltä ja Muotialan pelloilta avautuvissa näkymissä ennallaan, mutta paikalliskeskuksen rakentaminen nousee Vuohenojan solmukohtan tuntumassa harjupuuston silhuetin yläpuolelle. Rakentaminen tulee osoittamaan maiseman solmukohtan ja kaupunkirakenteen sijoittumisen harjukson päätteessä. Paikalliskeskus korostaa keskustamaisen kaupunkirakenteen vyöhykettä harjun pohjoispuolella ja siitä muodostuu uusi kiinne kohta ja maamerkki Hervannan valtavyöhykän varrelle. Rakentaminen ei kuitenkaan riko yhtenäisen puustoisin harjukson eheyttä kaupunkirakenteen solmukohtien eli keskustan ja paikalliskeskuksen välillä. Paikalliskeskuksen mittakaava ja rakentamisen volyyymi on keskustassa sijaitsevia kansiareenaa ja asemakeskusta merkittävästi pienempää. Paikalliskeskuksen rakentamisen ei arvioida muuttavan Iidesjärven, Viinikan, Nekalan tai Muotialan alueen arvoja tai muuta maisematilan, -kuvan tai sitä rajaavan harjun yhtenäisyyttä.



Kuva 5. Paikalliskeskus sijoittuu harjun ja Vuohenojan painanteen muodostaman maisemallisen solmukohtan tuntumaan. Valkoisilla nuolilla on korostettu asemakeskuksen ja paikalliskeskuksen likimääräinen sijoittuminen. Suunniteltua rakentamista kuvaavat rakennusmassat ovat viitteellisiä. Ote Tampereen kaupungin 3D-kaupunkimallista.

2.3 Harjun pohjoisen sektorin nykytila ja sen arvot

Harju rajaa kaupunkirakennetta myös kaupungin pohjoisosissa, mutta sen visuaalinen merkitys kaupunkikuvassa ei ole eteläisen sektorin veroinen. Harjusilhuetti ei erityisemmin erotu kaupunkinäkymissä ja sitä kohden avautuvia kaukonäkymiä ei ole. Kaupunkikuvassa korostuvat maisemarakenteen ominaispiirteiden sijaan kohti keskustaa johtavat tie- ja katulinjat ja niiden varsille rakentunut kaupunkirakenne. Harjun pohjoispuoleinen kaupunkirakenne on korttelirakenteeltaan monipuolista ja ajallisesti kerroksellista. Kaupunkirakenteen ominaisuudet erottuvat suurmaiseman piirteitä selvempinä. Maiseman ominaisuudet heijastuvat osaksi kaupunkikuvan hienovaraisia piirteitä, kuten katunäkymiä tai kasvillisuutta.

Tays on yksi harjun pohjoispuoleisen kaupunkirakenteen maamerkkirakennuksista. Korkea rakennuskompleksi tarjoaa mahdollisuuden havainnoida harjun pohjoispuolista kaupunkirakennetta ja kohti etelää avautuvia näkymiä. Näkymät avautuvat rakennuksen yläkerroksista Iidesjärven laakso-tilan eteläpuoleisille selänteille ja Hervantaan saakka. Harju erottuu maisemasta vihreänä, kohti keskustaa ja Tammerkoskea johtavana nauhana. Maisemarakenteen suuret linjat erottuvat horisontaalisina ja kaupunkirakenteen rytmi kasvavassa määrin vertikaalisina linjoina. Taysiltä kohti harjua avautuvassa näkymäsuunnassa korostuvat kaupunkirakenteen kerroksellisuus ja aluekokonaisuudet. Kaupunkirakenne jäsenyy kaupunkikuvaltaan toisistaan eroaviin osa-alueisiin rakentamisen tiiveyden, korkeuden, katuverkon linjojen ja viheralueiden avulla. Hervannan valtavyöhykän eteläpuolella sijaitsee Kalevan ja Kalevanrinteen alueet ja sen pohjoispuolella mm. Hipposkylän, Ruotulan ja Kissanmaan alueet.

Lähitulevaisuudessa erityisesti keskustan korkea rakentaminen muodostuu keskustaa ja asemanseutua voimakkaasti korostavaksi kaupungin ydinalueeksi. Keskustan ydinalueen uusi rakentaminen nousee selvästi harjun silhuetin ja muun kaupunkirakenteen yläpuolelle.



Kuva 6. Paikalliskeskus ja keskustan korkea rakentaminen asettuvat Kalevanharjun yhtenäisen harjujakson päätteisiin. Paksuimmilla valkoisilla nuolilla on korostettu asemakeskuksen ja paikalliskeskuksen likimääräinen sijoittuminen.

2.4 Vuohenojan maisemallinen solmukohta on linkki eteläisen ja pohjoisen osan välillä

Idästä länteen eli kohti keskustaa mentäessä harjun lakea seuraava Messukyläntie vaihtuu Kalevantieksi Hervannan valtaväylän ja raitiotielinjauksen kohdalla. Paikka on liikenteellisesti tärkeä risteysalue. Kohta on myös maisemallinen solmukohta, jossa Vuohenojan uoma ylittää harjun viratakseen Iidesjärveen ja sitä kautta Pyhäjärveen. Vuohenojan uoman merkitys maisemakuvassa on nykyisin melko heikko, sillä uomaa on jouduttu suurelta osin putkittamaan väylien kohdalla. Uoman varren monipuolistamiseksi on kuitenkin laadittu suunnitelmia ja tavoitteena on nykyistä monimuotoisempi kaupunkiluonto ja -maisema muun muassa Sandelinipuistossa ja Riihipellonpuistossa. Tavoitteena on myös kalojen elinolosuhteiden parantaminen.

Kaupunkirakenteen jakautuminen eteläisiin ja pohjoisiin osiin käy selvästi ilmi liikuttaessa harjun poikki Hervannan valtaväylän suuntaisesti. Harjun eteläpuolella sijaitsee Iidesjärven laakson luontoarvojen, kulttuurimaiseman ja 1900-luvun alun rakennetun kulttuuriympäristön arvojen harvinaislaatuinen yhdistelmä ja pohjoisessa sotien jälkeisestä jälleenrakennuskaudesta saakka yhä urbaanimmaksi kehittyvä ja keskustaan välittömästi kytkeytyvä kaupunkirakenne. Harjun laella tai Iidesjärven rannalla keskustaa kohti kuljetaan maisemakuvaltaan luontovaltaisissa ja harjun hallitsemisissa maisemissa, mutta pohjoispuolella Sammonkadun varressa ollaan jo urbaanin keskustan vaikutuspiirissä.

Kalevan kaupunginosan täydennysrakentaminen on jatkunut jälleenrakennuskaudelta nykyhetkeen saakka ja kaupunkimaisen korttelirakenteen rajapinta on siirtynyt vähitellen Hakametsän alueelle saakka. Kalevan kaupunginosan varhaisimmat osat ovat nykyisin valtakunnallisesti arvokasta rakennettua kulttuuriympäristöä. Täydennysrakentamisen korttelit kiertyvät vyömäisesti ja rakennusmassoittelultaan polveilevana kaarena Kalevan vanhimpien kaupunginosien ympäri sen etelä- ja itäosissa. Uudisrakentamisen joukossa on jonkin verran Kalevan ydinalueiksi luettavan RKY-alueen rakennuksia korkeampaa rakentamista. Kalevanrinteen uudisrakennukset muodostavat muurimaisen reunan paikalliskeskukseen ja Sarvijaakonaukion vierelle.



Kuva 7. Harjujakson päätteen maisemallisessa solmukohtassa ovat läsnä kaupungin eteläisellä sektorilla sijaitsevan Iidesjärven maisemakuva sekä pohjoisen sektorin tiivis kaupunkirakenne. Solmukohtan monipuolisuutta korostaa vielä Vuohenojan uoma ja toisiaan leikkaavat liikenneväylät.

Vaikutukset ja johtopäätökset:

Paikalliskeskuksen rakentaminen asettuu osaksi harjun pohjoispuoleista tiivistä ja kaupunkimaista kaupunkirakennetta. Kalevanrinteen uudisrakentamisen vyöhyke sijoittuu ja rakentuu nykyisin Kalevan kaupunginosan itäiseksi reunaksi. Paikalliskeskuksen ydinosien suunniteltu rakentaminen asettuu muurimaisen kehän ulkolinjalle ja erottuu sen rakentamistavasta, rakennusmassoittelusta ja korkeuksista. Paikalliskeskus muodostuu maisemallista solmukohtaa korostavaksi kaupunkirakenteen osaksi.

3. KAUPUNKIKUVASELVITYS

3.1 Yleistä

Kaupunkikuvan arvojen, ominaisuuksien ja kehitettävien ominaisuuksien kannalta merkittävimmiksi kokonaisuuksiksi on tunnistettu Sammonkatu, Hakametsän metsikkö ja Vuohenojan uoman varsi sekä Hervannan valtaväylä.

Seuraavissa kappaleissa on analysoitu kyseisten osa-alueiden nykytilan arvot ja määritelty maisema- ja kaupunkikuvan kehittämistä koskevat johtopäätökset ja suositukset paikalliskeskuksen lähistöllä. Tavoitteena on, että paikalliskeskus tukisi nykyisten arvojen säilymistä ja että siitä muodostuisi ympäristön laatua kohentava ja kaupunki- ja maisemakuvaa täydentävä kokonaisuus.

3.2 Sammonkadun ja Kalevan asuinkorttelien nykytila-analyysi

3.2.1 Identiteettitekijä

Sammonkatu on valmistumisestaan saakka ollut tärkeä osa Kalevan kaupunginosan identiteettiä. Katu on säilyttänyt tunnistettavuutensa ja kaupunkikuvalliset arvonsa kaupunkirakenteen muutoksista, kuten uudisrakentamisesta, raitiotien rakentamisesta ja katupuuston uudistamisesta huolimatta. Sammonkadun kaakkoinen pääte on parhaillaan Rieväkadun, Hervannan valtaväylän ja Jäähallinkaaren välisellä alueella suuressa muutostilassa. Muutos on alkanut Kalevanrinteen asemakaavojen 8477 ja 8489 vahvistumisen myötä ja se jatkuu yhä asemakaavan numero 8826 muutoksen ollessa vireillä. Prosessin lopputilanteessa Sammonkadun päätteestä muodostuu uusi Kalevan ja Hakametsän aluetta palveleva paikalliskeskus ja kaupunkikuvallinen kiinne kohta.

3.2.2 Katuosuudet

Sammonkatu on suurimittakaavainen ja selkeäilmäinen katu. Sen kokonaispituus on lähes kaksi kilometriä ja katutilan leveys lähes 40 metriä. Katulinjauksessa on pieni sivuttaissuuntainen taite, joka jaksottaa Sammonkadun ja sitä pitkin avautuvat näkymät hienovaraisesti Joukahaisenkadun ja Tursonkadun risteysten kohdalla keskustan ja paikalliskeskuksen puoleisiin osuuksiin. Joukahaisenkadulta on etäisyyttä Teiskontien risteykseen noin 800 metriä ja Sarvijaakonaukiolle noin 850 metriä. Kadun korkein kohta (+109 mpy) sijoittuu hieman katulinjan sivuttaissuuntaisen taitteen länsipuolelle. Korkeuserot ovat yllättävän suuret ja lakipiste on noin 17 metriä ylempänä kuin Sammonkadun matalin kohta (+92 mpy) paikalliskeskuksen puoleisessa päätteessä. Keskustan puoleisessa päässä Sammonkadun ja Teiskontien risteysalueella korkoasema on noin +105 mpy.

Sammonkadun keskustan puoleiset osat ovat osa Kalevan RKY-aluetta. Monumentaalinen Kalevan kirkko ja Teiskontien sekä Kalevan puistokadun risteys muodostavat kaupunkirakenteen erityiskohteen Sammonkadun luoteispäätteeseen. Paikalliskeskuksen puoleisella Sammonkadun katuosuudella katutilan pohjoispuolen korttelirakenne on suhteellisen väljää ja kiinteistöjen vehreät pihat ovat osa kaupunkikuvaa. Korttelipihat linkittyvät toisiinsa ja niiden kasvillisuus yhdessä Kalevan keskuspuistoverkoston kanssa muodostaa merkittävän osan kaupungin viherverkostoa. Pihojen ja puistojen vuoksi katuun liittyvä kaupunkikuva on vehreä, väljä ja puutarhamainen.

3.2.3 Kaupunkikuvan erityispiirteet

Maisemarakenteen, eli kasvuvoimaisen maaperän ja entisen viljelymaiseman, tarjoamat lähtökohdat ovat jalostuneet ajan saatossa rakennetun ympäristön ominaisuuksiksi ja kaupunkikuvallisiksi arvoiksi. Sammonkadun eteläpuolella Kalevanrinteen uudiskorttelit rajautuvat tiiviisti katutilaan. Kalevanharju rajaa korttelirakenteen taustapuolta ja matalien ja korkeiden rakennusmassojen väleitä avautuu sieltä täältä kapeita näkymiä kohti harjun puustoista rinnettä ja sen lakisilhuettia. Koko Sammonkadun katumitalalla kortteleiden rakennusmassat tukeutuvat Sammonkatuun. Rakennusten rytmi on merkittävä osa katutilaa ja kaupunkikuvaa. Raitiotie on toteutettu Sammonkadulla nurmiratana ja kadun lehmusrivit ovat kauttaaltaan uudistettu raitiotien rakentamisen yhteydessä. Katuvihreä on erittäin merkittävä ja arvokas osa Sammonkadun kaupunkikuvaa.

Entinen kauppaoppilaitos eli nykyisin Tredun toimipisteenä tunnettu rakennus ja sen ympäristö on maakunnallisesti merkittävä kohde. Rakennus kytkee Sammonkadun päätteeseen 1940-luvun jälkeisinä vuosikymmeninä rakentuneiden kaupunginosien kaupunkikuvaan ja suunnitteluperiaatteisiin.

Tontilla sijaitsevan eduspuistikon männyt ja muut sitä ympäröivät viheralueet lisäävät kaupunkikuvan vehreyttä ja liittävät Sammonkadun kaakkoisen päätteen Kalevan keskuspuistoverkostoon. Tredun vastapäätä, Sammonkadun toisella puolella, asemakaavan numero 8477 alueella sijaitsevat korkeat uudisrakennukset ovat kaupunkikuvan tunnistettavia kiinnekohtia ja ne muodostavat Kalevan asuinpainotteiselle korttelirakenteelle selkeän ja muurimaisen eteläreunan. Jäähallinkaaren varteen, asemakaavan numero 8489-alueelle rakentuvat korttelit rakentuvat Tredun tontin itä- ja kaakkoispuolelle ja jatkavat korttelirakenteen muurimaista reunaa korkeudeltaan polveilevana massana.

Asemakaavan 8826 ollessa vireillä kaupunkikuvaa hallitsevat Sammonkadun päätteessä, asuin-korttelirakenteen eteläpuolella nykyisin sijaitseva suurimittakaavainen kaupan suuryksikkö ja Hervannan valtavyölyän liikenneympäristö. Uuden, vielä rakenteilla olevan muurimaisen reunan eteläpuolella kaupunkitila avautuu löyhästi hallimaisten rakennusten ja risteysalueiden väleihin ja ylle. Kaupunkitila ja -kuva viestii keskeneräisyyttä. Sammonkadun varren rakennusten muodostama selvä rytmi vaihtuu autojen hallitsemaksi liikenneympäristöksi ja korkealaatuinen katuvihreä ja korttelirakenteeseen kytkeytyvä puistomainen kaupunkivihreä vaihtuvat osin väylien suojavihralueiksi. Ympäristö odottaa ratkaisua, joka täydentäisi Sammonkadun pääteasemaan liittyvän arvon ja potentiaalin, huomioisi sijainnin selväluonteisen korttelialueen reunalla, hyödyntäisi liikenteellisen solmukohdan intensiivisyyden, linkittäisi Hakametsän sporttikampuksen ja Sandelinipuiston kaupunkikeskustaan ja herättäisi maisemarakenteen arvot osaksi kaupunkirakennetta.

Hervannan valtavyölyän risteysalueen tuntumassa ja kauppakeskuksen paikoitusalueilla voi nykytilanteessa hahmottaa paikan maisemalliset lähtökohdat ja ymmärtää kehitysvaiheet, joiden aikana Kalevanharjun pohjoispuolella sijainneet avoimet peltovainiot ovat rakentuneet osaksi kaupunkirakennetta. Entinen viljelystasanko, harju ja Hakametsän metsikkö ja niiden keskinäinen sijoittuminen hahmottuu, koska ympäristössä on paljon avoimia kenttiä ja rakennukset ovat melko matalia. Kokonaistilanteeseen liittyy maisemallisia arvoja ja potentiaalia, vaikka nykytilanne on kaupunkikuvallisesti ja -tilallisesti varsin epämääräinen.

3.2.4 Tiivistelmä Sammonkadun nykytilasta

Sammonkadun omaleimaisuuden ja tunnistettavuuden peruspilareita ovat kadun funktionaalinen suoralinjaisuus, katulinjaa noudattava rakennusten rytmi, kaupunkikuvallinen yhtenäisyys, keskustan ruutukaava-aluetta suurempi korttelirakenne, katuvihreä ja ympäröivän viherrakenteen kytkeytyminen osaksi katutilaa. Kadun keskustan puoleinen pääte erottuu kaupunkirakenteen huippukohtana, erilaisten kaupunkirakenteen osien rajapintana ja liikennevirtojen etappina. Paikalliskeskuksen puoleinen pääte sijaitsee kaupunki- ja maisemarakenteen ja -kuvan kannalta kiinnostavassa kohdassa ja odottaa näihin liittyviä, paikan arvot huomioivia ja heikkoudet potentiaalina huomioivia ratkaisuja.

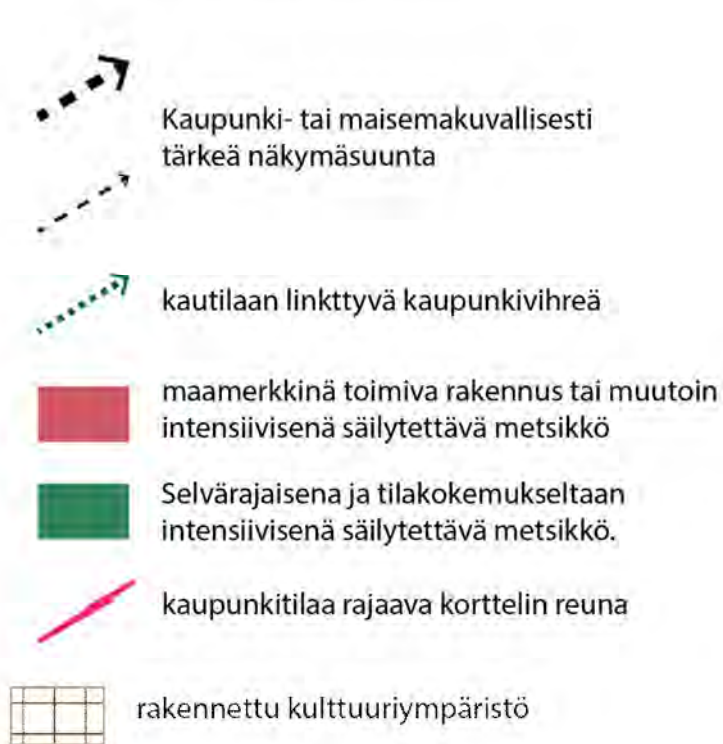


Kuva 8. Sammonkadun eteläreuna on massoitteeltaan tiiviin rytmikäs. Pohjoispuoleiset korttelit ovat väljiä ja piha-alueiden kasvillisuus on osa katutilan viehätystä.



Kuva 9. Nykytila-analyysi. Sammonkadun ja siihen rajautuvien kortteleiden kaupunkikuvalliset arvot kytkeytyvät toisiinsa.

MERKINTÖJEN SELITYKSET



Kuva 10. Merkintöjen selitykset.

3.3 Sammonkatua koskevat suositukset ja johtopäätökset

3.3.1 Sammonkadun kaakkoinen pääte

Sammonkadun kaupunkikuvallinen ydinjakso sijoittuu Sarvijaakonaukion ja Itsenäisyydentien väliselle osuudelle ja se kytkeytyy tiiviisti Tampereen keskustaan ja Kalevan kaupunginosaan. Tällä osuudella sijaitsee myös raitiotie ja nurmiradan varteen istutetut uudet katupuut. Sarvijaakonaukion ja Hervannan valtaväylän välinen osuus poikkeaa kadun ydinosista katutilajärjestelyiden, linjauksen, katuun rajautuvien kortteleiden käyttötarkoituksen ja rakennusten massoitellun puolesta. Nämä ovat perusteluita sille, että Hervannan valtaväylälle johtavan osuuden kaupunkikuvaa voidaan kehittää muusta Sammonkadusta itsenäisenä osana ja sen katutila, rakennusten massoitelu, sommittelu, mittakaava ja yksityiskohdat voivat muodostaa selkeästi Kalevan kaupunginosasta poikkeavan kokonaisuuden.

3.3.2 Näkymät Sammonkadulta harjulle

Harju on massiivinen luonnonmuodostuma, joka erottuu ympäröivistä kaupunkialueista muun muassa topografian, kasvillisuuden ja maankäytön puolesta. Harju rajaa Kalevan kaupunginosaa ja paikalliskeskusta näiden etelä- ja lounaispuolella. Iki vihreä havupuusto luo rauhallisen taustan Sammonkadun varteen kytkeytyvien kortteleiden väleistä avautuviin näkymiin. Rakennusten väleistä kohti harjua avautuvat näkymät ovat kapeita ja ne kohdistuvat pääasiassa rinteen yläosien puustoon ja latvuksiin. Kapeudesta huolimatta näkymillä on tärkeä merkitys maisema- ja kaupunkirakenteen välisten kytkösten hahmottamisessa Kalevassa. Paikalliskeskuksen suunnitteilla oleva korttelirakenne ja massoitelu mahdollistavat harjunäkymän avautumisen muusta Kalevasta poikkeavalla tavalla. Suunnittelulla voidaan vaikuttaa näkymän suuntaan ja sen horisontaalisiin ja vertikaalisiin mittoihin. Paikalliskeskuksessa voidaan myös luoda harjulle avautuvien näkymien sarjoja. Yksittäinen harjunäkymä voi olla luonteeltaan kaupunkikuvan yksityiskohta, mutta näkymäsarjan avulla voidaan harjunäkymän ja rakentamisen mittakaavaa suhteuttaa toisiinsa, korostaa paikalliskeskuksen muusta Kalevasta poikkeavaa korttelirakennetta ja tukea korttelin liittymistä ympäristöön.

Rieväkadun harjun puoleiselle sivulle suunniteltavien rakennusten korkeudella voidaan vaikuttaa harjun ja paikalliskeskuksen väliseen suhteeseen. Suunnittelumallin avulla arvioituna noin kuusi-kerroksisten rakennusten massat eivät sulje katu- ja maisematilaa harjun suuntaan täysin, vaan rakennusmassojen takaa ja ylitse voi vielä havaita ja hahmottaa harjun sijainnin ja sen puuston latvuksen korkoaseman. Tällöin maisematila saadaan kytkeytymään kaupunkirakenteeseen sekä kadun suuntaisten näkymien, että rakennusten ylitse koettavan tilan keinoin.



Kuva 11. Näkymä Sarvijaakonaukiolta ja Rieväkadulta kohti harjun pohjoista rinnettä. Kuvasarja havainnollistaa harjunäkymän muuttumista ja asteittaista kasvamista katselupisteen vaihtuessa.

Sammonkadun pääte

Sammonkadun päätenäkymä on melko avoin ja vailla selkeää kaupunkikuvallista kiinnekohtaa. Kortteleiden määrittelemä kaupunkirakenne päättyy ja näkymässä on kantakaupungin reunan tuntua. Sandelinpuiston puuston latvukset näkyvät osittain jäänteinä maiseman historiasta.

NYKYTILA

8826 Kaleva Hakametsä Paikalliskeskuksen ydinalue.png



AUTODESK VIEWER

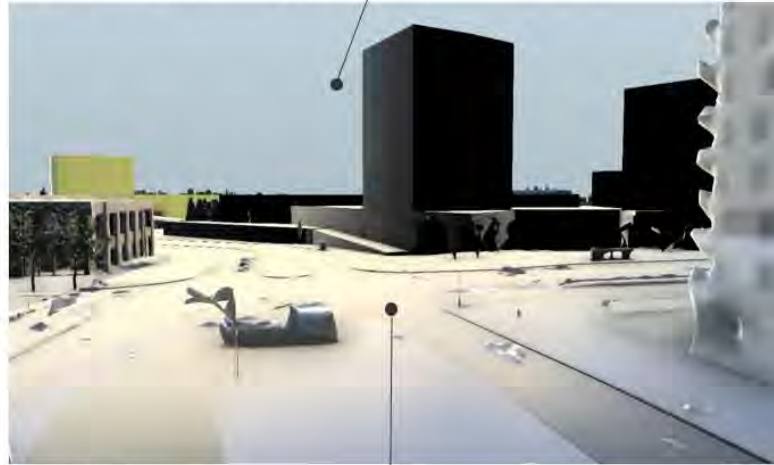
AUTODESK

Sarvijaakonaukion ja Hervannan valtavyöhyän välinen osuus poikkeaa Sammonkadun ydinosaista katutilajärjestelyiden, linjauksen, katuun rajautuvien kortteleiden käyttötarkoituksen ja rakennusten massoitellun puolesta. Mitä lähemmäksi Hervannan valtavyöhyää edetään, sitä enemmän Sammonkadun varren keskustamainen kaupunkikuva vaihtuu autojen hallitsemaksi väylämäisemmäksi. Korkealaatuinen katuvihreä ja korttelirakenteeseen kytkeytyvä puistomainen kaupunkivihreä vaihtuvat osittain väylien suojaviheralueiksi.

Paikalliskeskuksen rakennusmassat, niiden arkkitehtuuri ja Sarvijaakonaukio alkavat luonnehtia kaupunkikuvaa. Katulinjojen kaartet johtavat kukin omanlaisiin kaupunkitiloihin; Rieväkadulla harjun suuntaan, Sammonkadulla Hakametsän ja Sandelinpuiston suuntaan ja Jäähallikaarella muurimaisen asuinkorttelin reunustaa pitkin kohti Hakametsän Sporttikampusta.

SUUNNITELTU TILANNE, luonnos

8826 Kaleva Hakametsä Paikalliskeskuksen ydinalue.png



AUTODESK VIEWER

AUTODESK

Korkeat rakennukset toimivat ympäristön toivottuina kiinnekohtina ja maamerkkeinä. Eri puolilla Hervannan valtavyöhyää sijaitsevat rakennukset muodostavat toisiinsa kytkeytyvän kokonaisuuden, joka pyrkii hallitsemaan niiden väliin jäävää tilaa. **Ympäristön mittakaava kestää korkeita rakennusmassoja melko hyvin, mutta rakennusten ja risteysalueen suuri- ja keskisuuren mittakaavan rinnalle tulisi katutasoon, julkisivuihin ja muureihin saada riittävästi korkealaatuisia yksityiskohtia ja viherrakentamista, jotta suuret rakennusmassat ja risteysalue eivät määritä katutilan mittakaavaa.**

Kuva 12. Paikalliskeskuksen rakennusmassat, niiden arkkitehtuuri ja Sarvijaakonaukion yksityiskohdat alkavat jäsentää ja luonnehtia kaupunkitilaa. Muutos kohentaa nykyisin keskeneräistä kaupunkikuvaa. Paikalliskeskuksen otteet 3D-suunnittelumallista. Tampereen kaupunki.

Sammonkatu ja harju

Harju rajaa kaupunkitilaa hyvin selvästi. Muista Kalevan harjunäkymistä poiketen harjun rinne ja reunavyöhyke on paikalliskeskuksen alueella havaittavissa laen latvuksista rinteeseen alaitteeseen saakka ja harjun puustoinen rinne ja silhuetti luonnehtivat näkymiä. Maisemarakenteen tilallisuus hahmottuu, mutta rakennettu ympäristö ei pyri hyödyntämään, huomioimaan tai reagoimaan maisemallisiin lähtökohtiin.

NYKYTILA

8826 Kaleva Hakametsä Paikalliskeskuksen ydinalue.png



AUTODESK VIEWER

AUTODESK

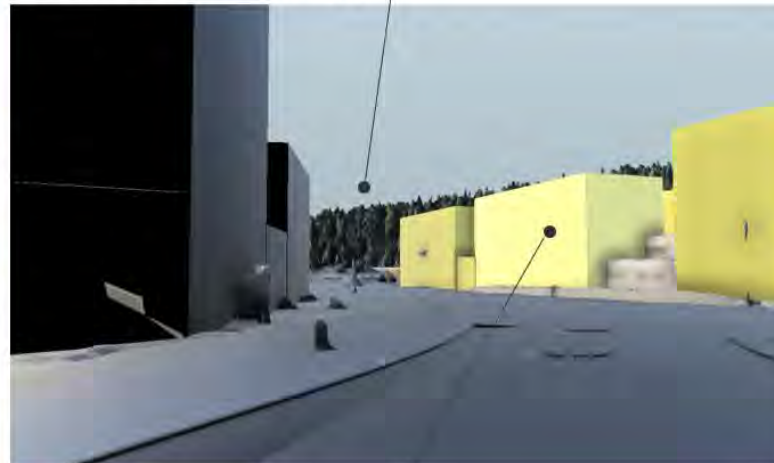
Ympäristössä on paljon avoimia kenttiä ja rakennukset ovat melko matalia. Kokonaistilanteeseen liittyy maisemallisia arvoja ja potentiaalia, vaikka nykytilanne on kaupunkikuvallisesti ja -tilallisesti varsin epämaailmainen.

RAMBOLL

Sammonkadun pääteessä huomioidaan harjun näkyminen osana katunäkymiä. Rakennusten sijoittelulla ja massoitellulla voidaan vaikuttaa näkymän suuntaan ja sen horisontaalisiin ja vertikaalisiin mittoihin. **Tavoitteena tulisi olla harjulle avautuvien näkymien sarja,** joka suhteuttaa harjun ja rakentamisen mittakaavaa toisiinsa, korostaa paikalliskeskuksen muusta Kalevasta poikkeavaa korttelirakennetta ja tukee korttelin liittymistä ympäristöön.

SUUNNITELTU TILANNE, luonnos

8826 Kaleva Hakametsä Paikalliskeskuksen ydinalue.png



AUTODESK VIEWER

AUTODESK

Harjun rinteeseen reunavyöhyke tuo kaupunkikuvaan pieni- ja keskisuuren mittakaavan rakennusmassoja ja asettaa tavoitteita rakentamisen mittakaavalle sen rinnalla. Lähellä on myös Vuohenojan painanteeseen liittyvä maisemallinen solmukohta, jota kohden harjun selkeä havaittavasti viettä. **Rakennusten maksimikorkeudeksi suositellaan maisemallisista syistä kuutta kerrosta. Taaimiten rakennusten kattolinjaan ei suositella suuria keskinäisiä korkeusvaihteluita, jotta harjun lakipuuston korkeusasema ja linja säilyvät yhä havaittavina.**

Kuva 13. Paikalliskeskuksen omaleimaisuus ja kytkeytyminen maisemaan vahvistuu, mikäli harjun näkyminen osana Rieväkadun katutilaa ja näkymiä pystytään huomioimaan.

3.4 Hakametsä, entinen viljelymaisema ja Vuohenojan uoma

3.4.1 Erityispiirteet

Hakametsän metsikkö ja Vuohenojan varsi ovat säilyttäneet maisemakuvansa erityispiirteet niiltä ajoilta saakka, kun Hakametsän ja Takahuhdin alueet olivat vielä viljelyskäytössä. Hakametsän ominaispiirteitä ovat selvärajainen, lähes läpinäkymättömän tiivis ja korkeakasvuinen havukasvilaisuus. Metsikkö on ollut ja on yhä tunnistettava ja mieleenpainuva maiseman yksityiskohta. Kulkureittien, katujen ja sittemmin valtateiden sijoittuminen metsikön läheisyyteen lisää metsikön paikallista arvoa ja tunnettavuutta. Vuohenojan varressa maisemakuvan piirteenä on uoman polveilu ja sen vartta seuraava vaihteleva kasvillisuus. Vuohenojan uoman ja siihen rajautuvan Sandelinipuiston kehittämiseksi on laadittu puistosuunnitelma, joka lisää uoman luonnonmukaisuutta. Aikoinaan avoimessa viljelymaisemassa pienvesistöjen varren kasvillisuusalueet lisäsivät maisemakuvan pienipiirteisyyttä ja monimuotoisuutta ja ne korostivat maastopainanteisiin sijoittuneiden vesiuomien sijaintia. Kehittyvän kaupunkirakenteen sisälle jäätyään Hakametsän ja Vuohenojan kasvillisuusalueet muuntuvat osaksi kaupungin viherverkkoa ja ekologisia verkostoja ja niiden tunnistettavuus ja pienipiirteisyys muuttuvat osaksi kaupunkikuvan arvoja.

Hervannan valtaväylän risteysalueen tuntumassa ja kauppakeskuksen paikoitusalueilla voi nykytilanteessa hahmottaa paikan maisemalliset lähtökohdat ja ymmärtää kehitysvaiheet, joiden aikana Kalevanharjun pohjoispuolella sijainneet avoimet peltovainiot ovat rakentuneet osaksi kaupunkirakennetta. Entinen viljelystasanko, harju ja Hakametsän metsikkö ja niiden keskinäinen sijoittuminen hahmottuvat yhä, koska ympäristössä on paljon avoimia kenttiä ja rakennukset ovat melko matalia. Kokonaistilanteeseen liittyy maisemallisia arvoja ja potentiaalia, vaikkakin nykytilanne on kaupunkikuvallisesti ja -tilallisesti varsin epämääräinen.



Kuva 14. Sammonkadun ja Hervannan valtaväylän risteysalueen tuntumassa on helppo muistaa, että alue on vanhaa viljelymaisemaa. Hakametsän metsikkö ja Vuohenojan varren puusto luovat kaupunkikuvulle vihreän yleisilmeen.



Kuva 15. Hakametsän ja Vuohenojan ympäristön kaupunkikuvan nykytila-analyysi.



Kuva 16. Merkintöjen selitykset.

3.5 Viljelysmaisemaa ja Hakametsää koskevat johtopäätökset ja suositukset

Hakametsän metsikön tunnelma ja tilallisuus poikkeaa lähistön muista viheralueista. Metsä rajautuu ympäristöstään selväpiirteisesti ja se on nykyisin luonteeltaan enemmän jopa hieman torjuva kuin metsän uumeniin kutsuva. Kaupunkirakenteen kehittyessä nämä ominaisuudet vertautuvat ympäristön tunnelmaan, rakennusten mittakaavaan ja toiminnallisuuteen. Hakametsän metsikön maisemakuvallinen selväpiirteisyys ja ympäristöstään erillisuus on kuitenkin yksi sen tärkeimmistä ominaispiirteistä, ja sen tulisi säilyä sellaisenaan tulevaisuudessakin. Kaupunkikuvan kutsuvan tunnelman, miellyttävän mittakaavan ja toiminnallisuuden tulisi rakentua paikalliskeskuksen ja Hakametsän alueelle suunniteltavien rakennusten ja muun ympäristön toiminnallisuuteen, mittakaavaan ja muodonantoon. Mahdollisissa Hakametsän metsikön reunavyöhykettä muuttavissa toimenpiteissä tulisi varjella metsikön ulko- ja sisäpuolisen tunnelman eroja ja reunavyöhykkeen selkeyttä. Tämä tulisi huomioida esimerkiksi pyöräily- ja jalankulkusillan tai metsikön kulmaukseen hahmotellun paviljongin suunnittelussa. Metsän ympäristön rakentaminen tai sen reunavyöhykkeen muutokset saattavat altistaa puuston vaurioille ja sen nopeuttaa sen uudistamistarvetta. Mahdollisiin muutoksiin tulisi varautua jo ennakoiden ja samalla olisi huomioitava uudistuvan kasvillajiston kestävyys ja monipuolisuus. Metsän hoidossa ja uudistamisessa olisi huomioitava tulevaisuudessa metsikön selkeä rajautuminen ja nähdä ympäristöstään visuaalisesti erottuva vihermassa tehokkaana kaupunkikuvallisena aiheena ja potentiaalina.

Hakametsä ja Sandelinipuisto

NYKYTILA

126 Kaleva Hakametsä Paikalliskeskuksen ydinalue.png



AUTODESK VIEWER

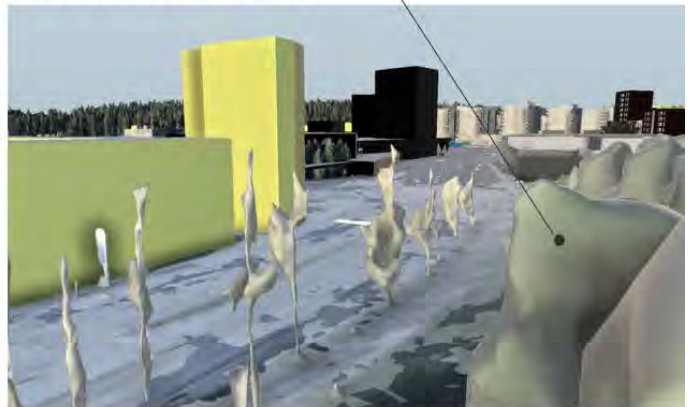
Nykytilanteessa hahmotuvat paikan maisemalliset lähtökohdat ja kehitysvaiheet, joiden seurauksena Kalevanharjun pohjoispuolella sijainneet avoimet peltoavainiot ovat rakentuneet osaksi kaupunkirakennetta. Entinen viljelysmaatankko, harju ja Hakametsän metsikkö ja niiden keskinäinen sijoittuminen hahmotuu avoimien kenttien ja rakennusten vuoksi. Kokonaistilanteeseen liittyy maisemallisia arvoja ja potentiaalia, vaikka nykytilanne on kaupunkikuvallisesti ja -tilallisesti varsin epämääräinen.

Mahdollisissa Hakametsän metsikön reunavyöhykettä muuttavissa toimenpiteissä tulisi varjella metsäsaarekkeen ulko- ja sisäpuolisen tunnelman eroja ja reunavyöhykkeen selkeyttä.

Kaupunkikuvassa asettuvat kiinnostavalla tavalla rinnakkain rakennusmassat ja Hakametsän vihreä massa.

SUUNNITELTU TILANNE, luonnos

8826 Kaleva Hakametsä Paikalliskeskuksen ydinalue.png



AUTODESK VIEWER

Hakametsän puusto, Vuohenoja ja Sandelinipuisto ovat jäntelöltä pienipiirteisistä ja maaseutumaisesta maisemakuvasta. Hakametsän ominaispiirteitä ovat selvärajainen, lähes läpinäkymättömän tiivis ja korkeakasvuinen havukasvillisuus. Vuohenojan varressa maisemakuvan piirteenä on uoman polveilu ja sen vartta seuraava vaihteleva kasvillisuus.

RAMBOLL

Mahdollisiin muutoksiin tulisi varautua jo ennakoiden ja samalla olisi huomioitava uudistuvan lajiston kestävyys ja monipuolisuus. **Metsän hoidossa ja uudistamistarpeissa olisi huomioitava tulevaisuudessa metsikön selkeä rajautuminen ja nähdä ympäristöstään visuaalisesti erottuva vihermassa tehokkaana kaupunkikuvallisena aiheena ja potentiaalina.**

Kuva 17. Hakametsän metsikön lähistöllä rakennusmassat ja vihreä kasvillisuusmassa asettuvat mielenkiintoisesti rinnakkain. Katupuustolla ja muulla kaupunkivihreällä voidaan tulevaisuudessa täydentää alueen kaupunkikuvallista monimuotoisuutta ja kasvillisuuden kerroksellisuutta.

3.6 Hervannan valtavyäly on pohjois-etelä -suuntainen leikkaus läpi suurmaiseman

Hervannan valtavyäly ja Kekkosen tie tarjoavat linjauksensa varrella kattavan poikkileikkauksen Tampereen kaupunkialueen suurmaisemasta ja sen ominaispiirteistä. Väylän sijaintia ei ole sovittu maiseman tai kaupunkirakenteen maastonmuotoihin tai rajapintoihin, vaan se on linjattu näiden rajapinnoista tai herkkyyksistä piittaamatta niiden poikki.

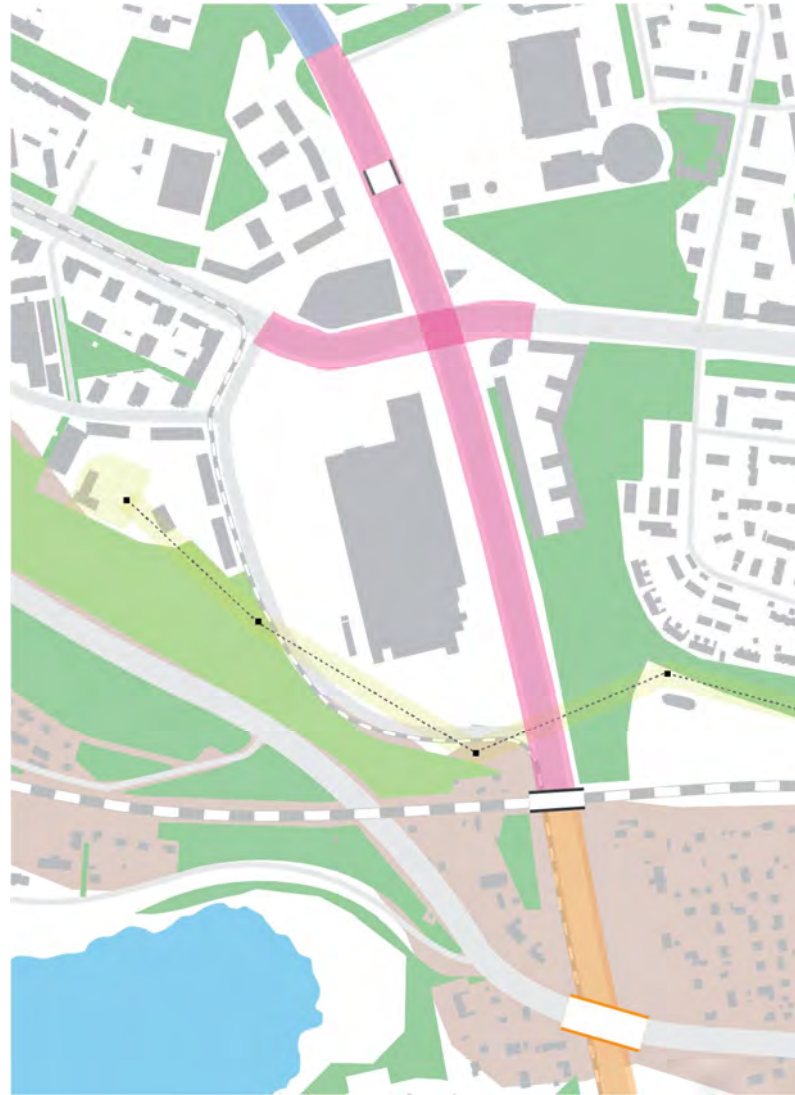
Suurmaiseman ja kaupunkirakenteen osa-alueet hahmottuvat valtavyälyn varressa toisaalta pitkien näkymien ja näiden vastapainona maisema- ja kaupunkikuvan yksityiskohtien avulla. Lukonmäen ja Hallilan lähistöltä, selänteen reunalta avautuu yksi Tampereen kaupungin pisimmistä näkymistä. Pohjoiseen avautuva näkymä ylittää valtavyälyn linjaa pitkin Iidesjärven laakson ylitse harjulle ja muun muassa Taysille saakka. Paikalliskeskus tulee nousemaan kiinnekohtana näkymän varrelle. Iidesjärven laaksotila ja harjumaiseman hahmottuu Muotialan peltojen kohdalla. Mutaajan ja Vuohenojan ylityksen jälkeen valtavyäly leikkautuu Messukylän ja Kalevanrinteen rajalla, rautatien ja Messukyläntien sillan kohdalla harjumuodostuman poikki ja saapuu tämän jälkeen rakennetulle keskusta-alueelle. Hakametsän pohjoispuolelta ympäröivä maasto alkaa vähitellen nousta kohti Kaupin alueen selännealuetta, jota valtavyälyn linjaus sivuaa. Teiskontien rampin jälkeen Hervannan valtavyäly muuttuu Kekkosen tieksi. Väylä on painettu meluntorjunnan ja pituuskaltevuuksien vuoksi leikkaukseen ja Kalevan, Kissainmaan, Petsamon ja Tammelan kaupunkialueet rajautuvat meluseinien ja -vallien taakse. Rantatunnelin eteläinen suuaukko sijoittuu Näsijärven eteläiselle rantavyöhykkeelle, Naistenlahden maisemiin. Rannan maisemakuvaa vaikuttaa jo hyvin voimakkaasti Tammerkosken läheisyys ja sen erityisasema maisemallisena solmukohtana.

Hervannan valtavyälyn funktiona on keskustaan johtavien pääväylien sujuva tavoittaminen ja keskustan ohittaminen nopeaa ajoyhteyttä pitkin. Risteysalueiden määrä on minimoitu ja tonttiliittymiä ei ole. Väylämaisema ja siihen liittyvät rakenteet ja reuna-alueet hallitsevat kaupunkikuvaa ja ne jättävät monet kaupunkikuvan yksityiskohdat varjoonsa. Väylään rajautuvat korttelit eivät avaudu valtavyälyn suuntaan, vaan ne pyrkivät suojautumaan sen meluvaikutuksilta ja muilta ympäristöhäiriöiltä melumuurien, -seinien, -vallien ja suojapuuston avulla.

Paikalliskeskuksen kohdalla on nykyisin runsaasti erilaisia väylämaisemaan liittyviä rakenteita, kuten meluvalleja, valtavyälyn ylittäviä katu- ja rautatiesilloja sekä tukimuurein tuettuja maastoleikkauksia. Hakametsän kampusalueelle johtavan kulkuyhteyden kohdalle ollaan rakentamassa uutta Hervannan valtavyälyn siltaa ja alikulkua. Hervannan valtavyälyn ylittävä voimajohtolinja korostaa osaltaan väylämaiseman suurilinjaista mittakaavaa. Väylän vartta seuraavat pyöräilyn ja jalankulun reitit noudattavat pääosin ajoväylän linjausta.







Kuva 18. Hervannan valtavyälyn varressa kasvaa jo nykyisin monipuolista suojapuustoa. Väylän ylitse suunniteltavat uudet sillat ja kasvillisuusalueiden tilallisuuden kehittäminen lisäävät ympäristön kaupunkimaisuutta ja korkealaatuisuutta.



Kuva 19. Hervannan valtaväylä leikkautuu läpi eriluonteisten kaupunki- ja maisema-alueiden.

MERKINTÖJEN SELITYKSET

-  Harjun lävistävä osuus
-  Sammon valtatie ja Sammonkadun välityksellä keskustaan linkittyvä osuus
-  Rakennetulla selännealueella sijaitseva osuus
-  Uusi, paikalliskeskuksen omaleimaisuutta lisäävä, korkealaatuiseksi suunniteltava silta.

Kuva 20. Hervannan valtaväylän nykytila-analyysin selitteet.

3.7 Hervannan valtavyhlää koskevat suositukset ja johtopäätökset

Hervannan valtavyhlän linjauksen tietynlainen piittaamattomuus ympäröivän maisema- ja kaupunkirakenteen rajapinnoista ja ominaisuuksista on pyrittävä kääntämään väylämaiseman potentiaalliksi ja kiinnostavaksi piirteeksi. Suurmaiseman ja kaupunkirakenteen eriluonteisten kokonaisuuksien korostaminen on perusteltua kaikkialla Hervannan valtavyhlän varressa, jotta väylämaisema saadaan valjastettua suurmaisemaa ja kaupunkirakennetta poikkileikkauksen tavoin ilmentäväksi ja havainnollistavaksi linjaksi. Esimerkiksi Hervannassa väylän varren kalliroleikkaukset korostavat selänteen topografiaa ja korkeussuhteita ja Iidesjärven laaksotilassa viljelymaiden avoimuus ja painanteeseen liittyvät kasvillisuustyypit hahmottuvat selkeinä kokonaisuuksina, vaikka väylä itessään ei tue kyseisten alueiden maisemallisia arvoja. Harjun leikkauskohdassa korostaminen tarkoittaa harjun solmukohdan visuaalista alleviivaamista esimerkiksi kasvillisuuden ja materiaalivalintojen avulla. Suurmaiseman ominaisuudet korostuvat parhaiten harjun näkymistä voimistamalla ja selkeyttämällä. Rikkoontuneiden reunavyöhykkeen puustoa tulisi uusida ja kehittää ja säilyntä harjun rinne- ja lakipuustoa tulee vaalia ja sen näkyvyydestä huolehdittava. Paikalliskeskuksen ydinalueilla keskustamaisuutta tulisi korostaa niin rakennusten massoittelun, arkkitehtuurin kuin toiminnallisuuden suhteen. Rakennusmassoittelussa tulee pyrkiä tunnistettavuutta ja omailemaisuuksia lisääviin ja jopa maamerkkimäsiin rakennuksiin, jotta paikalliskeskuksen ympäristö viestii keskustan läheisyydestä ja onnistuu erottumaan muista siihen rajautuvista rakennetuista alueista, kuten asuinalueista, teollisuusympäristöistä tai yksittäisistä kaupan alueista. Rajapinnat eri osa-alueiden välillä voivat olla korostuneen selväpiirteisiä ja vaihdokset maisematiloista toiseen mieleenpainuvia.

Hervannan valtavyhlän mitoittamiseen ja liikenteen sujuvuuteen liittyviä seikkoja ohjaavat liikennesuunnittelun periaatteet ja tavoitteet. Esimerkiksi tonttiliittymiä tai muita suoria kytköksiä korttialueisiin ei voida toteuttaa, vaikka väylä asettuu kaupunkimaiseksi kehitettävän ympäristön rinnalle ja jopa sen keskelle. Väylään rajautuvat alueet joutuvat jatkossakin suojautumaan väylän aiheuttamilta visuaalisilta haitoilta, sekä melulta ja pölyltä. Tämä kaikki lisää suunnittelun haasteita, kun tavoitteena on kaupunkikuvan laadun ja jalankulkijoiden ja pyöräilijöiden viihtyisyyden lisääminen väylän lähistöllä. Paikalliskeskuksen kohdatessaan Hervannan valtavyhlän varren ratkaisujen tulee ilmentää keskustan läheisyyttä, siihen liittyviä intensiivisiä liikennevirtoja ja toimintoja. Kaiken väylään rajautuvan rakentamisen ja väylään liittyvien rakenteiden tulisi olla suunnittelultaan ja materiaaleiltaan korkealaatuisia ja vastata keskustan katualueille kohdistuvia laatuvaatimuksia. Väylään rajautuvien viheralueiden toteuttamistapa ja hoitotaso tulee olla korkealuokkaista. Hervannan valtavyhlän ylittävien tai alittavien siltojen arkkitehtuurin tulee vastata viereisten rakennusten laatutasoa ja tyyliä, sillä sillat ja alikulut ovat erinomainen mahdollisuus lieventää väylän estevaikutusta ja saada kaupunkimainen tunnelma ja laatutaso ulottumaan väylämaiseman ylitse tai alitse sen puolelta toiselle. Erikoisvalaistuksella ja ympäristötaiteella voidaan kytkeä kaupunkialueita ja väylämaisemaa toisiinsa. Nämä tavoitteet tukevat myös pyöräily- ja jalankulkuolosuhteiden viihtyisyyden lisäämistä väylän varrella ja sen lähistöllä.

Tavoitteena on toisaalta paikalliskeskuksen kaupunkikuvan korkea laatu väylän läheisyydestä huolimatta ja toisaalta kaupunkimaisen laatutason tuominen osaksi väylämaisemaa.



Kuva 21. Jäähallinkaaren jalankulun ja pyöräilyn reitti, Hervannan valtavyhlän uusi silta ja alikulku ovat esimerkkejä kaupunkimaisesta ympäristörakentamisesta valtavyhlän vaikutuspiirissä.

Hervannan valtaväylä

NYKYTILA

8826 Kaleva Hakametsä Paikalliskeskuksen ydinalue.png



Hakametsän tunnistettava reuna

RAMBOLL

Harju

Hervannan valtaväylän pohjois-eteläsuuntainen siirtymä. Pitkien näkymien avulla hahmottuu näyttävästi suurmäiseman rakenne. Paikalliskeskuksen kohdalla on nykyisin runsaasti erilaisia väylämaisemaan liittyviä rakenteita, kuten meluvalleja, valtaväylän ylittäviä katu- ja rautatiesilloja sekä tukimuurein tuettuja maastoleikkauksia.

Korkea rakennusmassa risteysalueen reunalla ja siltaan kytkeytyvänä rakennuksena sopii väylämaiseman mittakaavaan hyvin. Näiden avulla voidaan lisätä paikan tunnistettavuutta ja tilallisuutta.

SUUNNITELTU TILANNE, luonnos

8826 Kaleva Hakametsä Paikalliskeskuksen ydinalue.png



AUTODESK VIEWER

AUTODESK

Hakametsän reunan säilyminen tunnistettavana ja selkeänä mahdollisista rakenteista, kuten pyöräily sillasta tai paviljongista huolimatta.

Siltojen arkkitehtuurin keinoin voidaan ulottaa paikalliskeskuksen tunnelma ja laatu taso väylämaiseman ylitse.

Reuna-alueiden mielenkiintoinen ja korkeatasoinen viherrakentaminen

Erikoisvalaistus ja ympäristötaide tukevat korkealaatuisen ja tunnistettavan kaupunkikuvan muodostumista.

Kuva 22. Hervannan valtaväylän muuttuu kaupunkimaisemmaksi ja ympäristön laatu taso kohenee, mikäli sillat, väylän varret ja rakennusmassat toimivat näkymissä kiinnostavina yksityiskohtina ja kiinnokohtina.

Hervannan valtaväylä

NYKYTILA

8826 Kaleva Hakametsä Paikalliskeskuksen ydinalue.png



AUTODESK VIEWER

AUTODESK

Hervannan valtaväylän etelä-pohjoissuuntainen siirtymä. Jaksoissa hahmottuvat näyttävästi suurmäiseman rakenne.

RAMBOLL

SUUNNITELTU TILANNE, luonnos

8826 Kaleva Hakametsä Paikalliskeskuksen ydinalue.png



AUTODESK VIEWER

AUTODESK

Paikalliskeskuksen ja Hervannan valtaväylän välisen tilan hyödyntäminen monipuolisena viherkaistana.

Kuva 23. Hervannan valtaväylän itäpuolen kehittäminen ja rakennusmassat täydentävät paikalliskeskuksen kokonaisuuden ja mahdollistavat väylämaiseman linkittymisen osaksi kaupunkirakennetta nykyistä paremmin.

3.8 Yhteenveto johtopäätöksistä ja suosituksista

Sammonkadulla huomioitavia ja paikalliskeskuksen kaupunkikuvaan mahdollisesti lisäarvoa tuovia tekijöitä ovat:

- Paikalliskeskukselta muodostuu kaupunkirakenteellinen ja kaupunkikuvallinen pari Sammonkadun keskustan puoleiselle päätteelle.
- Hervannan valtaväylälle johtavan Sammonkadun osuuden kaupunkikuvaa voidaan kehittää muusta Sammonkadusta itsenäisenä osana ja se voi muodostaa selkeästi Kalevan kaupunginosasta poikkeavan kokonaisuuden.
- Harjun näkyminen paikalliskeskukselta näkymien sarjana.
- Kalevan kaupunginosan muurimaisen reunan erottuminen paikalliskeskukselta

Hakametsän metsikkö ja Vuohenojan uoma:

- Hakametsän luonteeseen kuuluu selvärajaisuus ja sulkeutunut maisematila. Kaupunkikuvan kutsuvan tunnelman, miellyttävän mittakaavan ja toiminnallisuuden tulisi rakentua paikalliskeskuksen ja Hakametsän alueelle suunniteltavien rakennusten ja muun ympäristön toiminnallisuuteen, mittakaavaan ja muodonantoon.
- Mahdollisissa Hakametsän metsikön reunavyöhykettä muuttavissa toimenpiteissä tulisi varjella metsikön ulko- ja sisäpuolisen tunnelman eroja ja reunavyöhykkeen selkeyttä.

Hervannan valtaväylä:

- Suurmaiseman ja kaupunkirakenteen eriluonteisten kokonaisuuksien korostaminen, jotta väylämaisema saadaan valjastettua suurmaisemaa ja kaupunkirakennetta poikkileikkauksen tavoin ilmentäväksi ja havainnollistavaksi linjaksi.
- Paikalliskeskuksen kohdalla keskustamaisuutta tulee korostaa niin rakennusten massoitelun, arkkitehtuurin, toiminnallisuuden kuin tunnistettavuuden suhteen. Rakennusmassoitelussa tulee pyrkiä tunnistettavuutta ja omaleimaisuutta lisääviin ja jopa maamerkkiäisiin rakennuksiin.
- Kaiken väylään rajautuvan rakentamisen ja väylään liittyvien rakenteiden ja viheralueiden tulisi olla suunnittelultaan ja materiaaleiltaan korkealaatuisia ja vastata keskustan katualueille kohdistuvia laatuvaatimuksia.
- Erikoisvalaistus ja ympäristötaide tukevat korkealaatuisen ja tunnistettavan kaupunkikuvan muodostumista.
- Tavoitteena on toisaalta paikalliskeskuksen kaupunkikuvan korkea laatu väylän läheisyydestä huolimatta ja toisaalta kaupunkimaisen laatutason tuominen osaksi väylämaisemaa.

