



PAJASAAREN PAVILJONKI

RAKENNUSHISTORIALLINEN SELVITYS

30.10.2020



arkkitehtitoimisto
LASSE KOSUNEN OY

Kannen kuva: Pajasaaren paviljongin vihkiäiset vuonna 1912, kuvaaja Birger Federley. Kuvalähde: Tampereen kaupunginarkisto.

Sisällysluettelo

I. JOHDANTO	5
KOHTIEN PERUSTIEDOT	5
SELVITYKSEN TARKOITUS JA SISÄLTÖ	6
KOHTIEN DOKUMENTOINTIPROSESSI	6
KOHTIEN SIJAINTI	7
PAVILJONKIRAKENNUS	7
KAAVA- JA SUOJELUTILANNE	8
AIEMMAT SELVITYKSET	9
2. HISTORIAA	10
TAMMERKOSKEN HISTORIAA	10
TEOLLISTUVA TAMPERE	10
PAJASAAREN HISTORIAA	12
PURJEHDUSSEURAN HISTORIAA	14
PURJEHDUSSEURALLE PAVILJONKI	15
BIRGER FEDERLEY, ARKKITEHTI JA PURJEHDUSSEURAN KOMMODORI	21
PAJASAAREN LIITTYVÄT RAKENTEET JA LISÄRAKENNUKSET	22
SOTA-AJAN VAHINKOJA	24
LAAJENNUSTARPEITA 1930 LUVULLA	24
PERUSKORJAUS JA LAAJENNUS 1960-LUVUN ALKUVUOSINA	25
RAVINTOLATOIMINTAA	26
LIIKENTEEN SOLMUKOHTA KIRISTYY	28
PAVILJONGIN MYYNTI JA UUDET KÄYTTÄJÄT	29
3. MUUTOSVAIHEIDEN SUUNNITELMAT	32
PERUSKORJAUS JA LAAJENNUS V. 1937	32
PERUSKORJAUS JA LAAJENNUS VUONNA 1962	34
KÄYTTÖTARKOITUS- JA TILAMUUTOS- SUUNNITELMA V. 1989	41
4. NYKYTILANNE	42
PAVILJONGIN SISÄTILAT	42
JULKISIVUT	62
MUUT RAKENTEET JA ULKOTILAT	65
5. OMINAISPIIRTEET, ARVOT JA MERKITYS	68
HISTORIALLISET JA KULTTUURIHISTORIALLISET ARVOT	68
MAISEMALLINEN JA KAUPUNKIKUVALLINEN MERKITYS	68
ARKKITEHTONISET, RAKENNUSTAITEELLISET JA RAKENNUS- HISTORIALLISET ARVOT SEKÄ OMINAISPIIRTEET	68
TULEVAISUUDEN POTENTIAALI	70
YHTEENVETO	70
Lähteet:	71

PAJASAAREN PAVILJONKI

RAKENNUSHISTORIALLINEN SELVITYS

Tilaaja:

Tampereen kaupunki

Kiinteistöt, tilat ja asuntopolitiikka

Asumisen kehittäminen ja palvelutilaverkot

Jarmo Viljakka

p. 040 806 4105

jarmo.viljakka@tampere.fi

Frenckellinaukio 2 B, PL471

33101 Tampere

Tekijä:

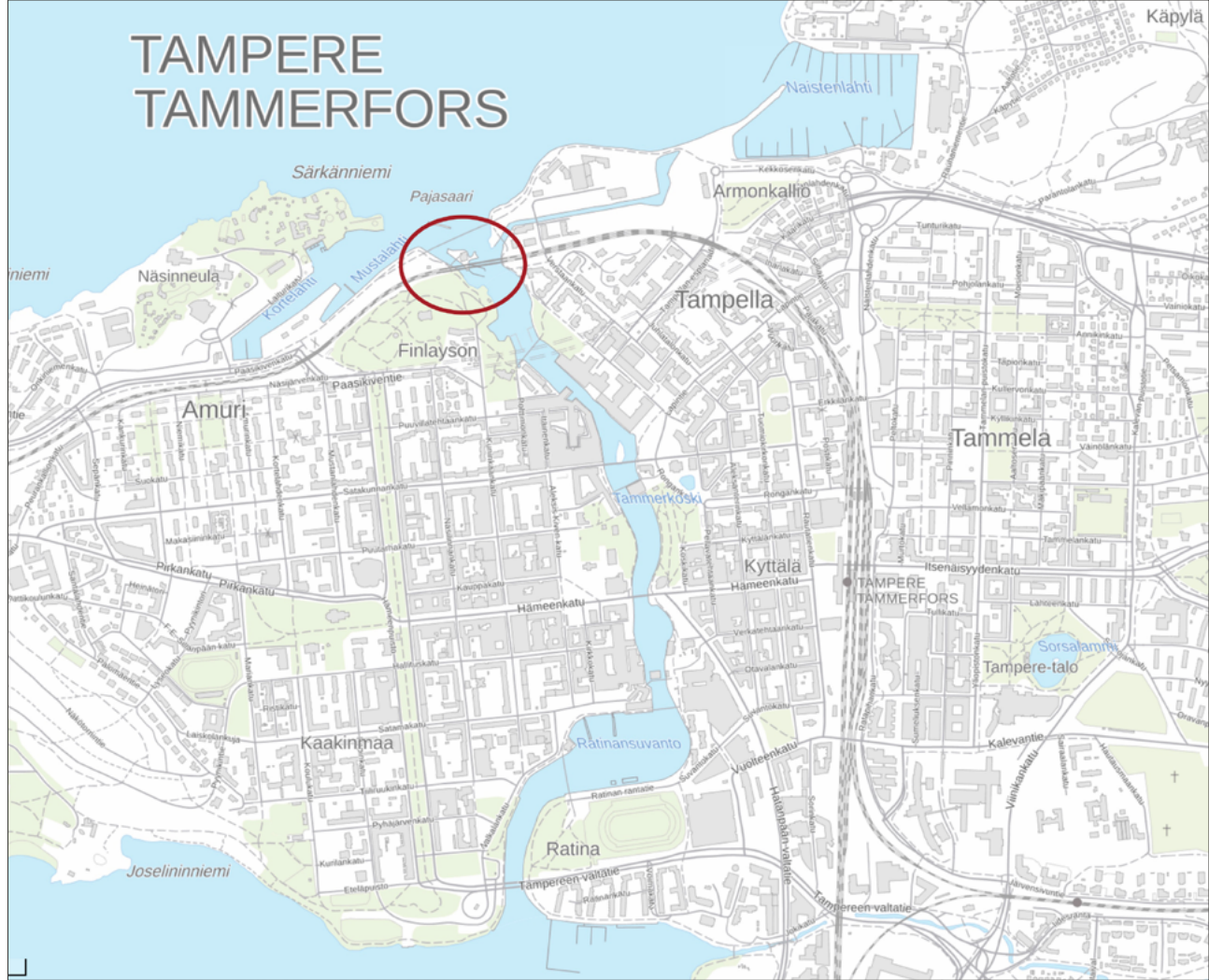
Mirkku Haapasaari, arkkitehti SAFA

p. 0102 196 065

mirkku.haapasaari@ark-kosunen.com

Arkkitehtitoimisto Lasse Kosunen Oy

Aleksis Kiven katu 11 B, 33100 Tampere



Pajasaari Tampereella. Taustakatta MML

I. JOHDANTO

KOHTEEN PERUSTIEDOT

- Kohteen nimi: Pajasaaren Paviljonki
Kohteen osoite: Näsikallionrinne 6
33210 Tampere
Rakennuttaja: Näsijärven purjehdusseura
Kiinteistötiedot: Kaupunginosa I
Kortteli 18
Tontti 2
Kiinteistötunnus: 837-101-18-2
Suunnittelija: Birger Federley
Suunnitteluvuosi: 1912
Muutosvuodet: 1937, 1961-1962



Pajasaaren paviljonki ja silta Tammerkosen länsirannalta kuvattuna. Taustalla oikealla rautatiesilta.

SELVITYKSEN TARKOITUS JA SISÄLTÖ

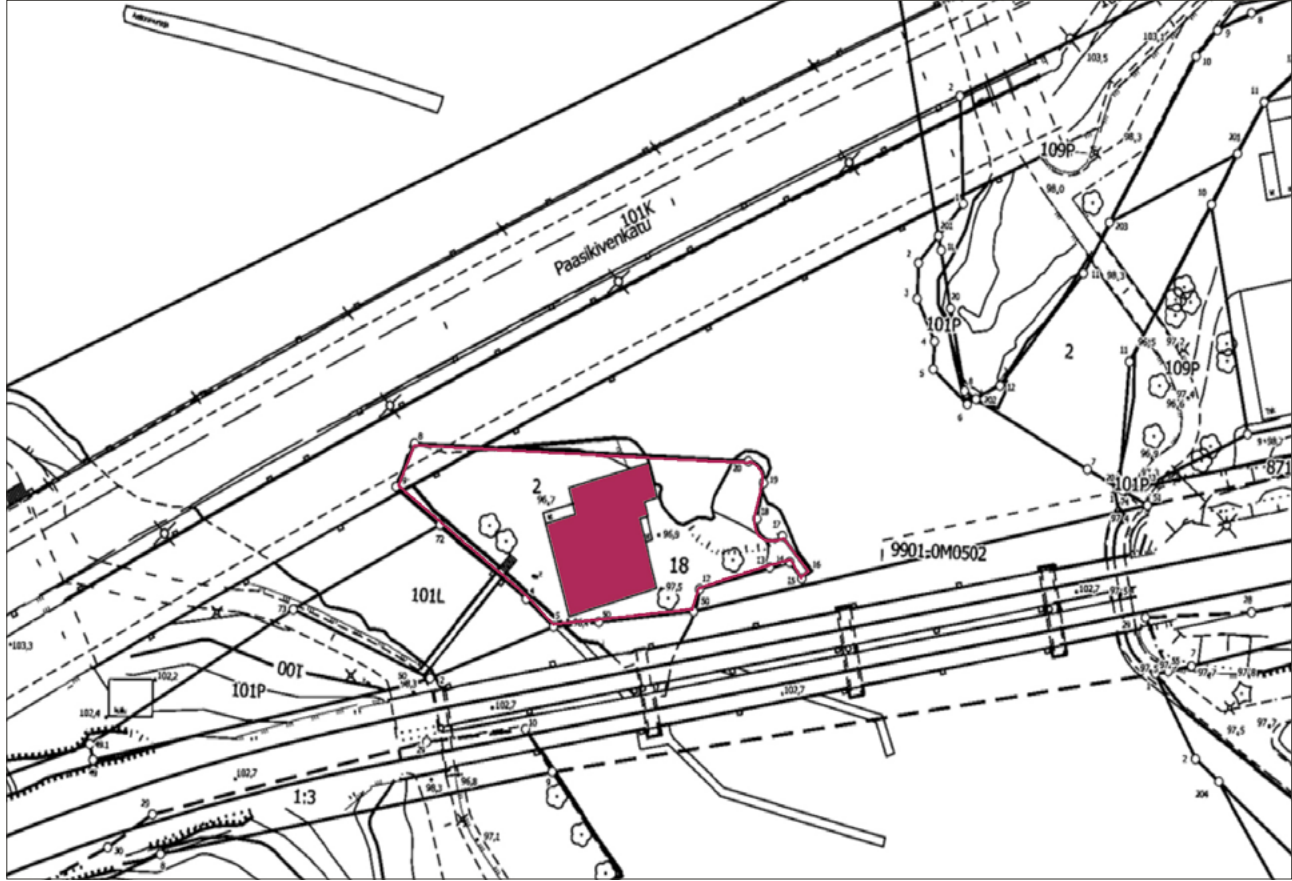
Pajasaaren rakennushistoriaselvitys on laadittu Tampereen kaupungin toimeksiantona alueen kehitystyötä varten. Selvityksessä käsitellään rakennuksen, siihen liittyvien rakennelmien ja rakennuspaikan historiaa, muutosvaiheita, ominaispiirteitä ja dokumentoidaan nykytilanne. Kohteen kulttuuri- ja rakennushistorialliset sekä kaupunkikuvalliset arvot tuodaan selvityksessä esiin. Selvitys on tehty Museoviraston Talon tarinat -rakennushistorian selvitysoppaan ohjeita soveltaen.

KOHTEEN DOKUMENTOINTIPROSESSI

Selvitystyö on tehty vuoden 2020 elo-lokakuussa. Maastotutkimusta on tehty paikan päällä ja valokuvattu sisä- ja ulkotilat 8.9.2020. Lähiympäristöä on valokuvattu syksyn aikana.

Arkistotutkimuksella on selvitetty kohteessa tehdyt merkittävät muutokset. Selvitykseen on dokumentoitu vanhoja suunnitelmia, valokuvia, ja karttoja. Kohdetta koskevaa materiaalia on kerätty Tampereen kaupunginarkistosta, tilapalvelun- ja rakennusvalvonnan arkistosta. Lisäksi on käytetty verkko- ja kirjallisia lähteitä, jotka on yksilöity lähdeluettelossa.

Kootut materiaalit on analysoitu ja niiden pohjalta on arvioitu kohteen säilyneisyyttä, merkitystä, kulttuurihistoriallisia arvoja, säilytettäviä ominaispiirteitä sekä kohteen potentiaalia muuttuvassa kaupunkiympäristössä.



*Pajasaari kartalla. Kantakarttaote: Tampereen kaupunki.
Kartat.tampere.fi/oskari/*

KOHTEEN SIJAINTI

Pajasaari sijaitsee Tampereella, Tammerkosken yläjuoksulla. Saari jää siltojen väliin.

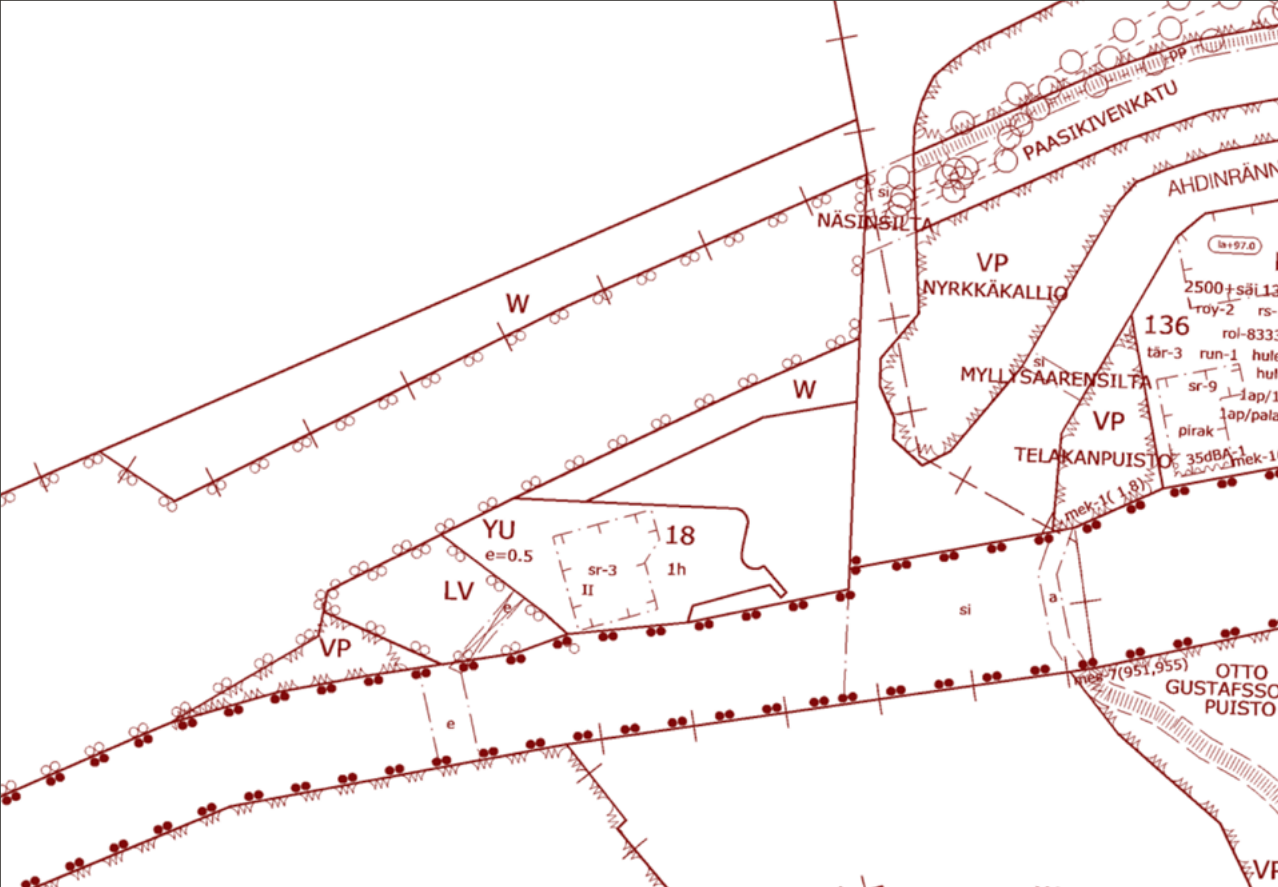
Jo ennen paviljonkia saaren eteläpuolella kulki vuonna 1895 valmistuneen Porin radan rautatiesilta. Näsjärven puolelle rakennettiin Kekkosentien silta (nyk. Paasikivenkatu) eli Näsinsillan pohjoispuoli, joka avautui liikenteelle vuonna 1975. Tuolloin rakennettiin jo toisen vaiheenkin välituet kosken pohjaan sekä itäinen maatuki.

Rautatietä levennettiin kaksiraiteiseksi rakentamalla toinen silta vanhan viereen vuosina 1973-74. Vuonna 1997 valmistui Näsinsillan eteläinen puoli, joka kulkee pajasaaren luoteisimman kulman yli.

Saaren kuljetaan kosken länsirannalta Mältinrannasta pientä kävelysiltaa pitkin. Nykyinen terässäilta on vuodelta 1931.

PAVILJONKIRAKENNUS

Pajasaarella sijaitsee Paviljonkirakennus, jonka on suunnitellut Birger Federley v. 1912. Rakennusta on peruskorjattu ja laajennettu vuosina 1937 sekä 1961-62. Myöhemmin on tehty erilaisia pienempiä kunnostus ja muutostöitä.



Ote Tampereen kaupungin ajantasa-asemakaavasta. Kartat.tampere.fi/oskari/

KAAVA- JA SUOJELUTILANNE

Alueella on voimassa vuonna 1995 vahvistettu asemakaava nro 7304, jossa tontilla on kaavamerkintä YU, eli urheilutoimintaa palvelevien rakennusten korttelialue. Paviljonki on suojeltu merkinnällä sr-3:

"Kaupunkikuvan säilymisen kannalta tärkeä rakennus. Rakennusta ei saa purkaa ilman pakottavaa syytä. Rakennuksessa suoritettavien korjaus ja muutostöiden tulee olla sellaisia, että rakennuksen kaupunkikuvan kannalta merkittävä luonne säilyy."

Pajasaari on sisällytetty tekeillä olevaan Särkänniemen kaavamuutokseen. Kaavaluonnoksessa 15.11.2018 jossa rakennuksella on suojelumerkintä sr-55, joka on määritelty seuraavasti:

"Rakennustaiteellisesti ja kulttuurihistoriallisesti arvokas sekä kaupunkikuvan säilymisen kannalta tärkeä rakennus."

Rakennusta ei saa purkaa. Rakennuksessa suoritettavien korjaus- ja muutostöiden tulee olla sellaisia, että rakennuksen kaupunkikuvan kannalta merkittävä luonne, rakennuksen rakennustaiteelliset ja kulttuurihistorialliset arvot säilyvät. Merkittävässä hankkeissa korjaus- ja muutossuunnitelmista tulee pyytää museoviranomaisen lausunto."

Paviljongin tontti on kaavaluonnoksessa merkitty huvi- ja viihdepalvelujen ja liikerakennusten korttelialueeksi. Pajasaaresta Tammerkosken itärannalle Nyrkkäkalliolle on merkitty yleisen jalankulun siltavaraus.

AIEMMAT SELVITYKSET

Valtakunnallisten tai maakunnallisten selvitysten perusteella selvitysalueella tai sen lähistöllä on valtakunnallisia ja maakunnallisia maisema- ja kulttuuriympäristöarvoja.

Museoviraston vuonna 2009 laatimassa RKY-inventoinnissa Tammerkosken teollisuusmaisema on valittu valtakunnallisesti merkittäväksi rakennetuksi kulttuuriympäristöksi. Alue rajautuu kosken yläjuoksulla rautatiesiltaan, joten ainoastaan pajasaaren eteläisin kärki ja osa laitureista jää RKY-alueen sisään. RKY alueisiin kohdistuu merkittäviä rakenteen ja kaupunkikuvan, sekä rakennuksien ja ympäristön säilyttämisvelvoitteita, ja alueiden täydennysrakentaminen ja muut muutokset tulee sopeuttaa kulttuuriympäristön ominaisluonteeseen ja erityispiirteisiin. Nämä vaatimukset ja tavoitteet heijastuvat myös rajalle jäävän Pajasaaren kiinteistön alueelle.

Kohde sisältyy vuonna 2013 Pirkanmaan maakuntamuseon kulttuuriympäristöyksikössä ja kuva-arkistossa toteutettuun projektiin: ”Rakennettun kulttuuriympäristön kohteiden digitointi Siiriin, Tampereen I, II ja III kaupunginosa”, jossa kohdealueen arvokkaista rakennettun kulttuuriympäristön kohteista tallennettiin perustiedot ja valokuvat Tampereen museoiden Siiri-tietokantaan.

Tampereen keskustan rakennettu kulttuuriympäristö 2012 -selvityksessä ja paviljonki on osoitettu osaksi Tammerkosken kaupunkimaiseman arvoaluetta.

Pirkanmaan maakuntakaava 2040 sisällyttää kokonaisuuden ”Mustanlahden satama ja Purjehdusseuran paviljonki” maakunnallisesti merkittäväksi rakennetuksi kulttuuriympäristöksi.

Pajasaaren paviljonki sisältyy Särkänniemen alueen asemaakaavan muutostyön perusselvityksenä tehtyyn Särkänniemen alueen rakennusinventointiin, jossa kohteesta löydettiin sekä historiallisia, rakennushistoriallisia, arkkitehtonisia, kaupunkihistoriallisia arvoja, että maisema ja ympäristöarvoja.

Pajasaaren sillasta on tehty rakennushistoriallinen selvitys vuonna 2019.

Lisäksi Pajasaarta on esitelty mm. teoksessa: Tampereen keskustan rantojen käytön historia 1700-luvulta lähtien. (Nummi, 2013.)

Pajasaaren ympäristön historiaa on selvitetty laajalti arkkitehti Jouko Seppäsen Mältninrannan uimapaikan asemakaavan taustaselvityksessä vuodelta 2007.

2. HISTORIAA

TAMMERKOSKEN HISTORIAA

Pyynikinharju sijaitsee Näsi- ja Pyhäjärvien välisellä kannaksella. Se on osa yli 200 km pitkää harjujaksoa, joka jatkuu Etelä-Pohjanmaan Kauhajoelta aina Toisen Salpausselän Lammin pitäjään asti. Pyynikiltä harjumuodostelma jatkuu Kalevankankaana, Vilusenharjuna ja Kaukajärven toisella puolella Tallinmäkenä ja Lentolankankaana. Pyynikiltä länteen kulkevat Pispalan, Lielahden ja Epilän harjut. Epilässä Pyynikinharjusta haarautuu sivuharju Nokialle.

Tammerkoski on syntynyt Näsijärven alueen maanpinnan kohoamisen ja kallistumisen nostettua veden pintaa erityisesti sen eteläpäässä, kunnes vesimassat puhkaisivat uuden kulku-uoman Pyynikinharjun matalimman kohdan läpi Pyhäjärveen. Tammerkosken puhkeaminen on ajoitettu noin vuoteen 5500 eKr.

Ensimmäiset Tammerkoskeen liittyneet kirjalliset tiedot koskivat kosken rannoilla keksiajalla sijainneita myllyjä. Jo tuolloin sijaitsi kosken molemmin puolin viisi kylää; länsipuolella Erkkilä, Siukola ja Kyttälä. Itäpuolella Laiskoila (myöh. Nalka) ja Tammerkoski.

Tammerkosken läntiselle partaalle jo varhaiskeskiaikana syntynyt kylä kehittyi vähitellen tärkeäksi kokoontumispaikaksi ja Tammerkoskesta tehtiinkin vuonna 1638 markkinapaikka.

TEOLLISTUVA TAMPERE

Tampereen kaupunki perustettiin vuonna 1779, mikä edesauttoi teollisuuden asettumista Tammerkosken rannoille.

Vuonna 1783 Abraham Häggman rakensi kosken länsirannalle paperitehtaan, joka myöhemmin omistajanvaihdosten jälkeen tunnettiin Frenckellin tehtaan. Kun alueen rakennuskantaa uudistettiin 1900-luvun alussa, tehtiin uudistustyö Pajasaaren paviljongin suunnittelijan Birger Federleyn suunnitelmien mukaan.

Finlaysonin tehdas perustettiin Frenckellin tehtaan pohjoispuolelle 1820-luvulla. Paja ja valimo kehittyivät nopeasti puuvillatehtaaksi, jonka omistus siirtyi pietarilaisille Georg Rauchille ja Carl Nottbeckille v. 1836. Tehdas laajeni voimakkaasti 1800-luvun lopulla.

Kosken itärannalle oli perustettu vuonna 1842 masuuni, joka vuonna 1856 alkoi keskittyä konepajateollisuuteen ja paikalle perustettiin myös maan ensimmäinen pellavatehdas. Tampereen Pellava- ja Rauta-Teollisuus Osake-Yhtiö syntyi viisi vuotta myöhemmin. 1880-luvun alussa yhtiöön liitettiin Tampereen Puuhiomo. Oy Tampella AB -nimen yhtiö sai v. 1960. Teollisuustoiminta Tampellan alueella loppui 1980-luvulla. Arkkitehtikilpailun pohjalta laadittu asema-alue vahvistettiin vuonna 1995.

Kosken alajuoksulla toimivat aikanaan myös Verkatehdas ja Liljeroosin tehdas, sekä Tampereen puuhiomo eli Tako. Takon kartonkitehdas on ainoa teollinen yksikkö, joka Tammerkosken partaan teollisuuslaitoksista on yhä toiminnassa tänä päivänä.

Jo vuonna 1775 määräsi Kustaa III Tammerkoskelle perustettavaksi viinapolttimon, joka rakentui Finlaysonin Palatsin alueelle. Polttimon toiminta jäi lyhytaikaiseksi ja päättyi jo 1780-luvulla.

Kun viinan kotipoltto kiellettiin vuonna 1866, Tampereella perustivat viinantehtaat apteekkari Granberg ja proviisorit Hakulin ja Mellgren.

Vuonna 1873 Emil Hagelberg perusti isohkon paloviinapolttimon Näsijärven rantaan Pajasaaren kohdalle. Vuosisadan lopulla tehdas yhdistyi Granbergin v. 1873 perustaman Tampereen Höyrynpolttimo Oy:n kanssa. Uusi tehdas säilytti Höyrynpolttimo Oy -nimen. Myös Hakulinin ja Mellgrenin väkiviinantehtaat liittyivät uuteen tehtaaseen, jonka tuotantolaitokset keskittyivät Näsijärven rantaan.

Purjehdusseuran paviljonki Pajasaarella ja Höyrynpolttimon rakennuksia Näsijärven rannassa v. 1928. Purjehdusseuran itäpuolen avoveranta on jo lasitettu. Taustalla Milavida, eli Näsilinna. Kuvaaja: Rantakallio, Hannu, 1928. Vapriikin kuva-arkisto.



PAJASAAREN HISTORIAA

Pajasaari sai nimensä pajasta, joka oli sijoitettu saareen oletettavasti paloturvallisuussyistä. Sitä ennen, ja monesti sen jälkeenkin, saari oli karttojen mukaan vain nimetön luoto.

Paja on todistettavasti ollut saarella jo höyrylaiva Ketterän valmistujaiskuvan ottamisen aikaan, eli vuonna 1887. Myöhemmin pajassa poltettiin koivuhaloista hiiliä, joita Tampereen Höyrypolttimo Oy käytti viinan puhdistamiseen.

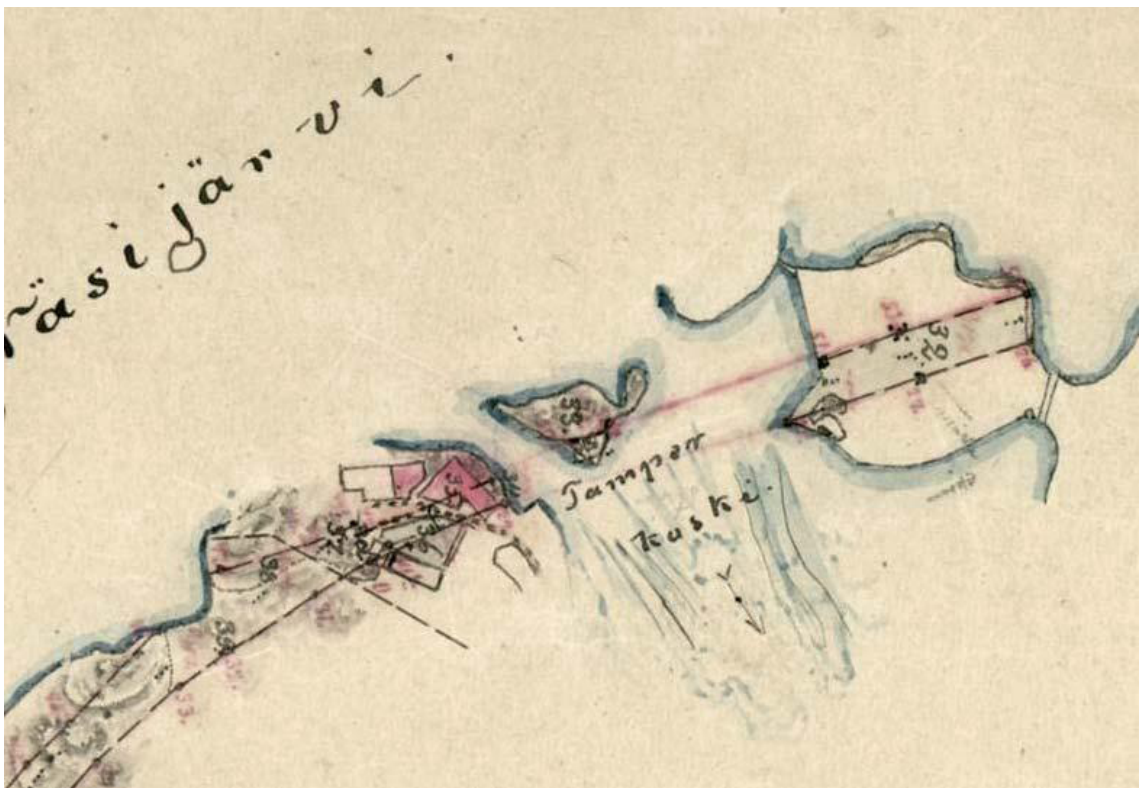
Kun Porin radan ratalinjaa vedettiin, jäi Pajasaari ja sen eteläosassa sijaitseva paja osittain radan alle. Paja on jouduttu siirtämään saaren pohjoisosaan, missä se on sijainnut purjehdusseuran paviljongin rakentamiseen asti.

Höyryalus Ketterä valmistujaiskuvassaan vuonna 1887. Taustalla Pajasaari ja paja. Valokuvattu paviljongin seinällä olevasta kehystetystä kuvasta.





Ote insinööri Th. Ahlgrenin laatimasta Tammerkosken kartasta vuodelta 1878, jossa paja näkyy vielä saaren eteläosassa. Karttalähde: Jouko Seppäsen arkistot, alkuperäislähde Kansallisarkisto.



Porin radan lunastusalueen kartta vuodelta 1890, näyttää rata-alueen kulkevan pajasaaren eteläosan yli. Paja on ilmeisesti siirretty saaren pohjoisosaan radan rakentamisen vuoksi. Karttalähde: Jouko Seppäsen arkistot, alkuperäislähde; Keski-Suomen maakunta-arkisto, Jyväskylä.



Näsijärven purjehdusseuran nykyinen lippu. Seuran ensimmäisen lipun suunnitteli Federley. Lippu oli Venäjällä v. 1890 annetun keisarillisen julistuksen mukainen: valkoisella pohjalla sininen risti ja tangon puoleisessa kulmassa purjehdusseuran perustamiskaupungin/-läänin vaakuna. Federley'n lipussa Tampereen vaakunaa reunusti tammenlehväseppelä. Nykyisessä v.1921 käyttöön otetussa lipussa tammenlehvät on korvattu havunoksilla. Lähde: Kansallismuseo, Suomen merimuseon opetuskokoelma.

PURJEHDUSSEURAN HISTORIAA

1800-luvulla huvipurjehdusharrastus alkoi levitä Suomeen. Ulkomaiden mallia seuraten myös Suomen rannikolle alettiin perustaa purjehdusseuroja. Ensimmäisenä purjehdusseura perustettiin Poriin vuonna 1856, Helsingin Nyländska Jaktlubbenin säännöt vahvistettiin vuonna 1861 ja Airiston purjehdusseura perustettiin Turkuun vuonna 1865. Vuosisadan vaihteeseen mennessä purjehdusseuroja oli jo 20.

Vuosisadan loppupuolella purjehdusharrastus lisääntyi Tampereellakin. Vaikutteita saatiin rannikkokaupungeista ja ulkomailta. Tampereelle oli saapunut tehtaanjohtajia Englannista, tuon ajan johtavasta purjehdusmaasta ja he toivat purjehdusharrastuksen mukanaan. Finlaysonin johtajan Nottbeckin perheellä taas oli yhä

yhteyksiä Pietariin, jossa purjehdusta harrastettiin osana seuraelämää.

Tampereen ensimmäinen, Pyhäjärvelle v.1885 perustettu seura pysyi toiminnassa vain pari vuotta. Vasta v.1897 alettiin Näsijärven puolella valmistella toimivaa pursiseuraa. Valmistelukomitean esittelemät sääntöehdotukset hyväksyttiin yleisessä kokouksessa 13.5.1898 ja se naatin vahvistus säännöille saatiin 20.5.1898. Seuran nimeksi annettiin Näsijärvi Segelsällskap, johon myöhemmin lisättiin "Näsijärven Purjehdusseura".

Oikeuden omaan lippuun seura sai vuonna 1901. Ensimmäisen lipun suunnitteli seuran jäsen, arkkitehti Birger Federley.

Purjehdusseuralle oli valittava myös kommodori eli puheenjohtaja. Nimitys tuli laivaston sotilasarvosta, joka vastaa maavoimien everstiä. Näsijärven purjehdusseuran ensimmäiseksi kommodoriksi valittiin Tampereen Pellavatehtaan kutomon johtaja, insinööri Magnus Lavonius ja varakommodoriksi kauppias B. Björkman. Hallituksen varsinaisia jäseniä olivat A. Jakobsson, A. Snellman ja varajäseniä O. Rosenlew ja E. Bergroth.

Arkkitehti Birger Federley valittiin kommodoriksi Magnus Lavoniuksen jälkeen v.1901 ja hän oli toimessa vuoteen 1904, jolloin Lavonius palasi tehtävään. Federley jatkoi varakommodorina koko Lavoniuksen kommodoriajan, aina vuoteen 1913 asti.

PURJEHDUSSEURALLE PAVILJONKI

Seuran jäsenluku oli perustamisvuonna 59 ja sen venerekisteriin kuului 10 purjevenettä. Sopivaa vakituisen venesataman paikkaa seuralle etsittiin neljätoista vuoden ajan. Pajasaarta ehdotti viimein v.1908 seuraan liittynyt insinööri K. J. Karlsson. Kautungin kanssa tehtiin vuokrasopimus 40 vuodeksi

Rahatoimikamari teki, valtuuston päätöksellä, vuokrasopimuksen, jolla se vuokrasi seuralle Pajasaaren, "mikäli se ei kuulu Rautatielle". Vuokra-aika oli neljäkymmentä vuotta toukokuun 1. päivästä 1911 lähtien ja vuosivuokran määrä 75 markkaa.



Koskenniskaa ennen paviljongin rakentamista. Saarella on vielä pajarakennus, joka on siirretty saaren pohjoisosaan rautatien rakenteiden tieltä. Rautatien ristikot ovat vielä kaarevat. Taustalla Näsilinnä. Lähde: Museoviraston kuvakokoelma, Kustannus Oy Otavan kuvakokoelma.

Vuokrasopimus oikeutti käyttämään saaren ja uuden aallonmurtajan välistä vesialuetta aluksien säilytyspaikaksi sekä rakentamaan paviljongin ja "muita tarpeellisia siistiä rakennuksia."

Sopimukseen kuului, että jos kaupunki vuokra-aikana tarvitsisi vuokra-alueen muuhun tarkoitukseen, olisi seuran se kaupungille luovutettava. Kahdenkymmenen ensimmäisen vuoden aikana tapahtuvan takaisin vaatimuksen yhteydessä kaupunki olisi velvollinen korvaamaan seuralle sen rakennusten siirtämisestä koituvat kustannukset. Siitä eteenpäin, luovuttaminen tapahtuisi korvauksetta.

Vuonna 1950 vuokrasopimusta jatkettiin 25 vuodella. Uusittuihin vuokraehtoihin kuului, että rakentaminen tuli tapahtua kaavan, kaavamääräysten ja rakennusjärjestyksen mukaisesti, "kuitenkin siten, ettei mitään uusia rakennuksia tai laitteita saa

rakentaa kuutta metriä lähemmäksi Porin rautatien aluetta"

Purjehdusseuraan jo sen perustamisvuonna liittynyt Birger Federley toimi tuolloin seuran varakommodorina, ja laati seuran pурсimajaa, eli Pajasaaren paviljongia varten suunnitelmat ottamatta niistä korvausta.

Federley suunnitteli myös paviljongin kalusteet; joihin kuuluvat ruokasaliin ja verannalle sijoitettavat 12 pöytää ja 60 kpl kokoon taitettavia tuoleja, hallituksen huoneen pöytä, sekä pyöreä pöytä ja viisi korituolia.

Hankkeen rahoitus hoidettiin osittain kaksinkertaistamalla miespuolisten jäsenten jäsenmaksut 20 markkaan ja ainaisjäsenmaksut 200 markkaan. Seuran omistukseen aiemmin hankittu Aitolahdella sijaitseva Walkaman palsta myytiin kauppaneuvos Fabian Klingendahlille 1300 markalla. R. Winter lahjoitti seuralle 1000 mk.



Pajasaaren uusi paviljongi, postikortti 30.6.1912. Lähde: MK

Federley piti pursimajan suunnitelmat yksinkertaisina. Paviljonki oli satulakattoinen, jyrkkälapainen rakennus, jonka pohjois-eteläsuuntaiseen päärakennusmassaan työntyy länsipuolella toinen lähes saman korkuinen satulakattoinen rakennusmassa. Luoteiskulmaan jäävään vapaaseen nurkkaan sijoittuu pohjaltaan neliön

mallinen torni. Arkkitehtuuriltaan rakennus edustaa jugendia ja kansallisromantiikkaa.

Paviljonki rakennettiin kivistä, joiden väliset kellarikerroksen seinät ovat tiiltä. Ensimmäisen kerroksen rakennusrunko on punahonkahirttä lamasalvoksella, toinen kerros



Birger Federley'n suunnittelemia kalusteita Pajasaaren terassilla 1910-luvun alkupuoliskolla. Lähde: VKA



Paviljonki idästä. Ote valokuvasta vuodelta 1927. Lähde: VKA

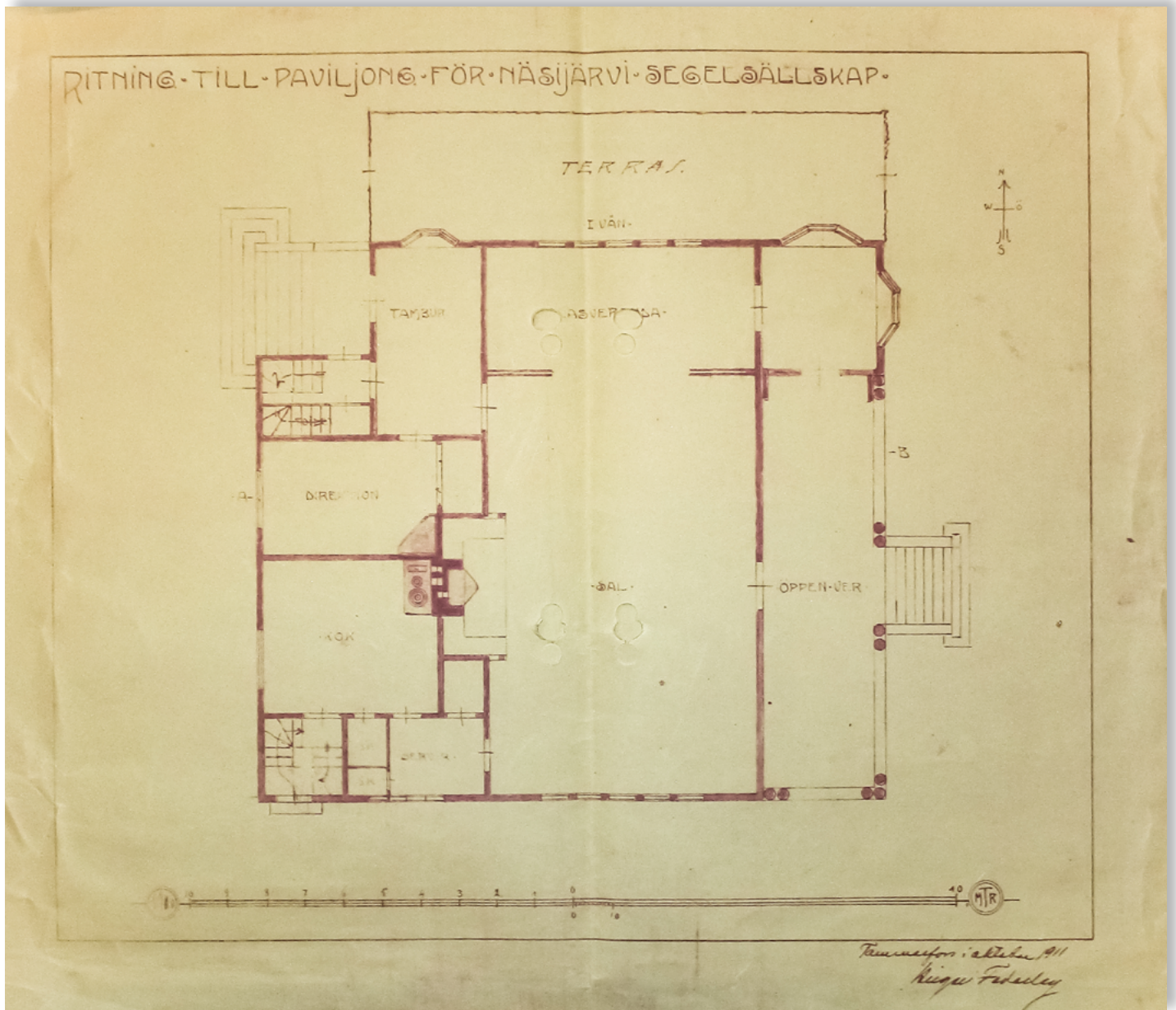
rankorakenteinen ja laudoitettu. Julkisivuissa hirret jätettiin näkyviin, mutta seinäpintoja jaettiin laudoin/listoin osiin esim. ikkunoiden kohdalla. Toisen kerroksen seinät oli pystypaneloitu. Itäpuolen avokuistilla oli puiset pylväsparit.

Rakennuksen sisällä päätila on suuri korkea sali, jonka pohjoispäässä oli saliin leveällä oviaukolla avautuva tila, Federleyn piirroksessa "glasveranda" jonka yläpuolella toisessa kerroksessa sijaitseva saliin avautuva parvi on säilynyt. Salin eteläpäädyssä ja

pohjoispään lasiverannalla sijaitsivat symmetrisesti viisiosaiset ikkunat.

Salin keittiön puoleisella pitkällä sivulla oli takka, jota vastapäätä avautuivat avoverannan lasiset pariovet. Symmetriaa jatkoivat verannalta alas laskeutuvat portaat. Rakennuksen koilliskulmassa sijaitsi pieni huone, tai veranta, jonka itä ja pohjoisseinillä oli erkkerit kolmiosaisin ikkunoin. Lasiverannan vastakkaisella puolella, eteisen pohjoisseinällä, oli vastaava erkkeri. Vain torni rikkoi pohjoisjulkisivun symmetriaa.

Birger Federleyn 1. kerroksen pohjapiirustus vuodelta 1911. Lähde: TKA



Toisessa kerroksessa sijaitsi satamavahdin asunto ja pohjois-laidalla "pukeutumishuoneita" joissa olivat komerot ja joista suurempi avautui parven kautta alasaliin. Keittiöstä oli oma portaikko toiseen kerrokseen, tilaan, joka on merkitty nimellä "domestik rum", joka lienee ollut keittiö- / ravintolahenkilökunnan huone.

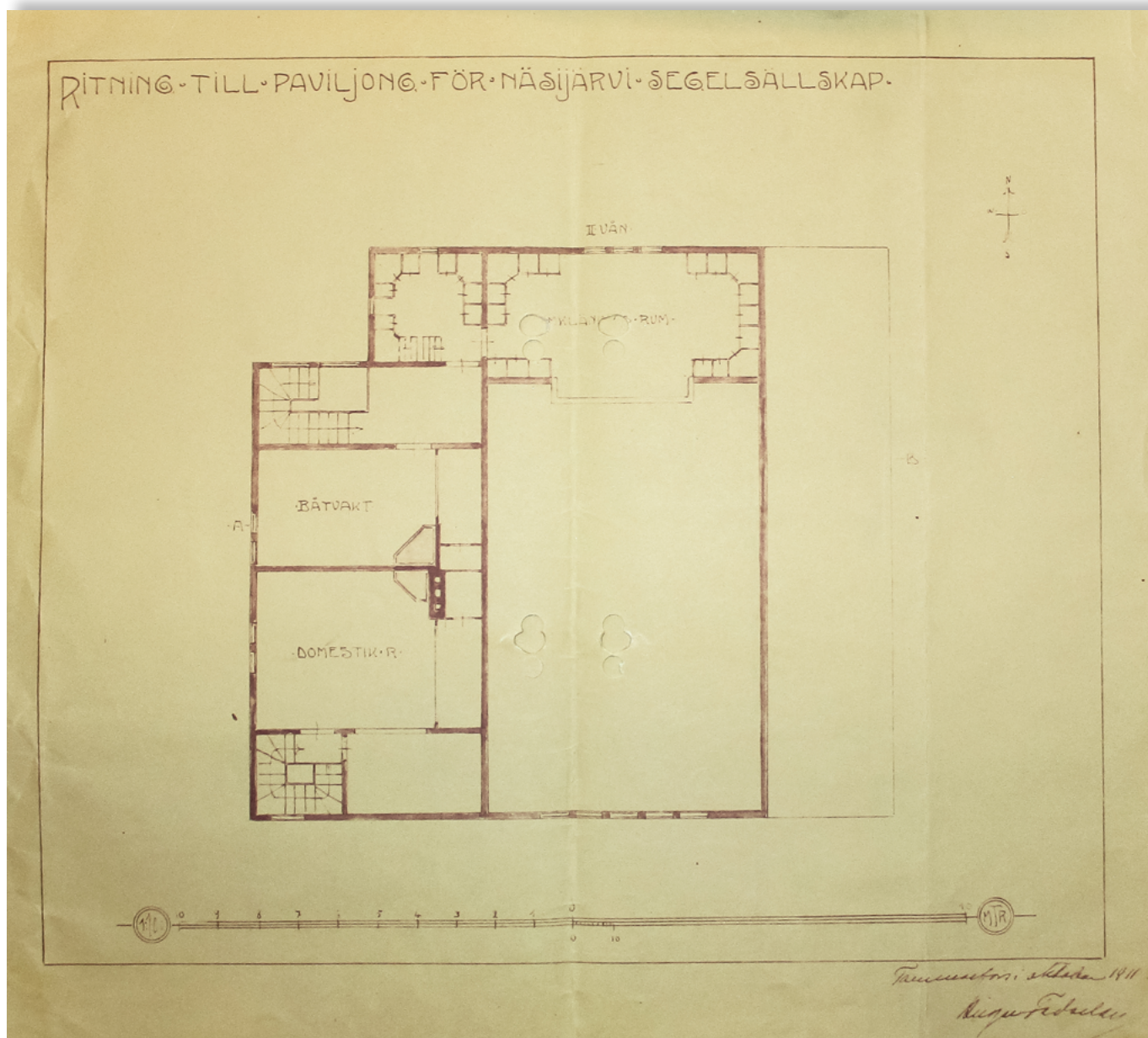
Urakkasopimus Kalle Peltosen ja Kalle Salmisen kanssa allekirjoitettiin 5.1.1912 ja urakkahinta oli 12 300

markkaa. Federley itse toimi myös rakennustyön valvojana.

Paviljongin rakentamisen yhteydessä saaren maastoa tasoitettiin ja saatuja kiviaineksia käytettiin saaren pohjoispuolisen aallonmurtajan rakentamiseen.

Paviljonki valmistui aikataulussa 15.6. mennessä ja vihkiäisiä vietettiin 30.6.1912.

Birger Federley'n 2. kerroksen pohjapiirustus vuodelta 1911. Lähde: TKA





Purjehdusseuran paviljongin sali. Takkaa vastapäätä terassin ovi. Lähde: TKA



Takka salin länsiseinällä. Takan edustan koroke on yhä tallella, mutta korokkeen nurkkien puurakeneiset kaiteet on poistettu. Seinän yläosassa veneiden viirien pienoismalleja, joiden paikasta maksettiin seuralle rahaa. Eri värisille (kulta, hopea, pronssi) taustakilville oli jokaiselle oma hintansa.

BIRGER FEDERLEY, ARKKITEHTI JA PURJEHDUSSEURAN KOMMODORI

Birger Federley syntyi 17.2.1874 Helsingissä. Hän valmistui arkkitehdiksi Polyteknillisestä opistosta v.1896.

Federley oli innokas purjehtija ja helsinkiläisen Nyländska Jaktklubbenin jäsen. Hänen muutettuaan Tampereelle vuoden 1898 syyskuussa, hyväksyttiin hänet jo saman vuoden marraskuussa purjehdusseuran jäseneksi. Federley toimi aktiivisesti paitsi seuran kommodorina ja varakommodorina, myös seuran kilpailutuomarina. Hän oli itsekin taitava purjehtija ja hänen purjeveneensä Circe menestyi kilpailuissa.

Federley oli myös yhteiskunnallisesti aktiivinen ja oli jäsenenä mm. rahoituskamarissa (1903-1910), kaupunginvaltuustossa (1910-1921). Myös Magnus Lavonius oli valtuuston jäsen vuosina 1907-1928.

Arkkitehtina Federley teki elämäntyönsä Tampereella. Vuodet 1900-1901 hän toimi Tampereen kaupunginarkkitehtinä, mutta muuten työskenteli omassa toimistossaan.

Ennen sotia Federleyn suunnittelutyöt koostuivat pääasiassa liikeraennuksista, asuinkerrostaloista ja korkeatasoisista huviloista. Joissakin huviloissa voi nähdä samoja piirteitä kuin Pajasaaren paviljongissa. Hänen käsialaansa ovat myös mm. Palanderin talo, KOP:n pääkonttori, Blomin talo, Tuomisen kivimuuri, Kymmenenmiehen talo ja Laukonlinna.

Federley teki suunnitelmat myös Tammerkosken Konsulinsaaren kahvilaksi. Suunnitelmat edustavat vahvasti

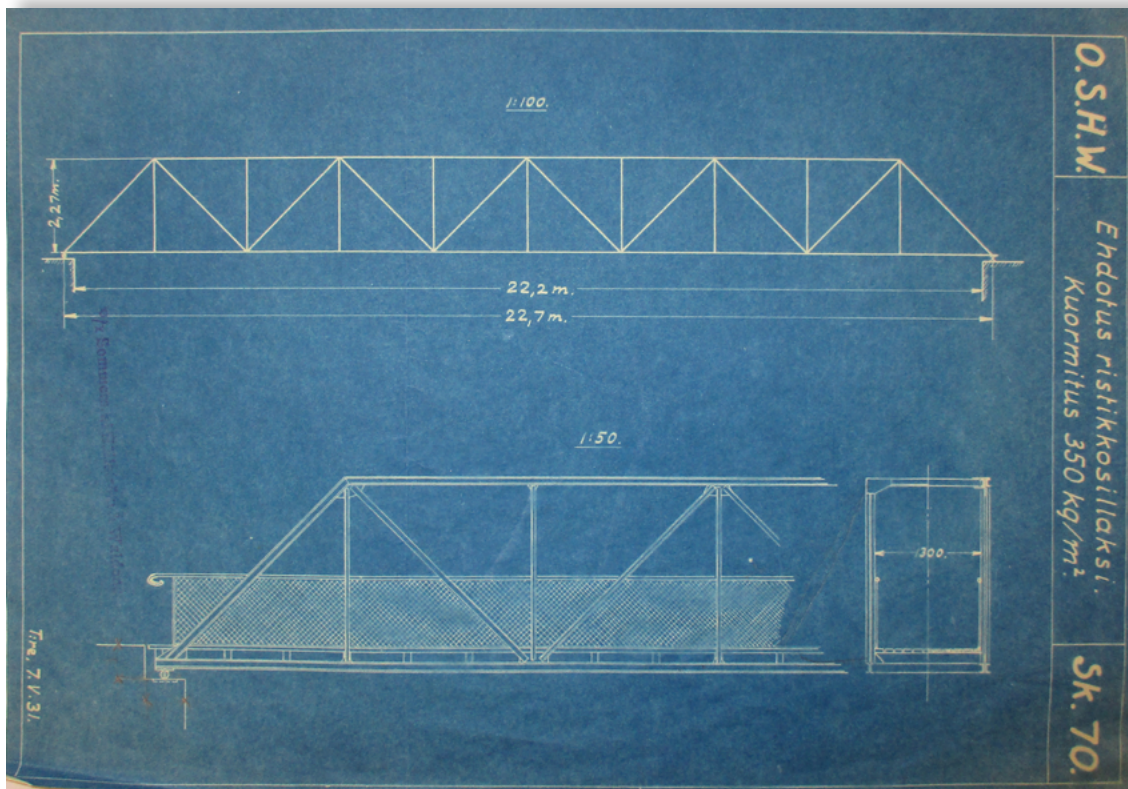


Birger Federley Siilinkarilla purjehduskisojen palkintotuomarina vuonna 1923. Lähde: TKA

kansallisromanttista suuntausta, mutta jäivät toteutumatta.

Sodan jälkeen Federleyn tyyli vaihtui klassismiin ja hän suunnitteli mm. työväen asuinrakennuksia. Federley toimi myös opettajana Tampereen teknillisessä opistossa ja teknillisessä oppilaitoksessa.

Vuonna 1934 hän muutti Helsinkiin, jossa kuoli seuraavana vuonna.



Alla: Oy Sommers, af Hällström & Waldenin ehdotus Pajasaaren teräsrakenteiseksi sillaksi vuonna 1931. Lähde: Tampereen kaupungin arkisto.

PAJASAAREN LIITTYVÄT RAKEN- TEET JA LISÄRAKENNUKSET

PAJASAAREN SILTA

Saareen johti Mältinrannasta alkeellinen puusilta, jonka kunto heikkeni vuosi vuodelta. Korjaustöihin ryhdyttiin vasta vuonna 1921, mikä sillan kunnan huomioiden oli liian myöhäistä. Seuraavana vuonna rakennettiin täysin uusi puusilta, joka tuli maksamaan 22 440 mk.

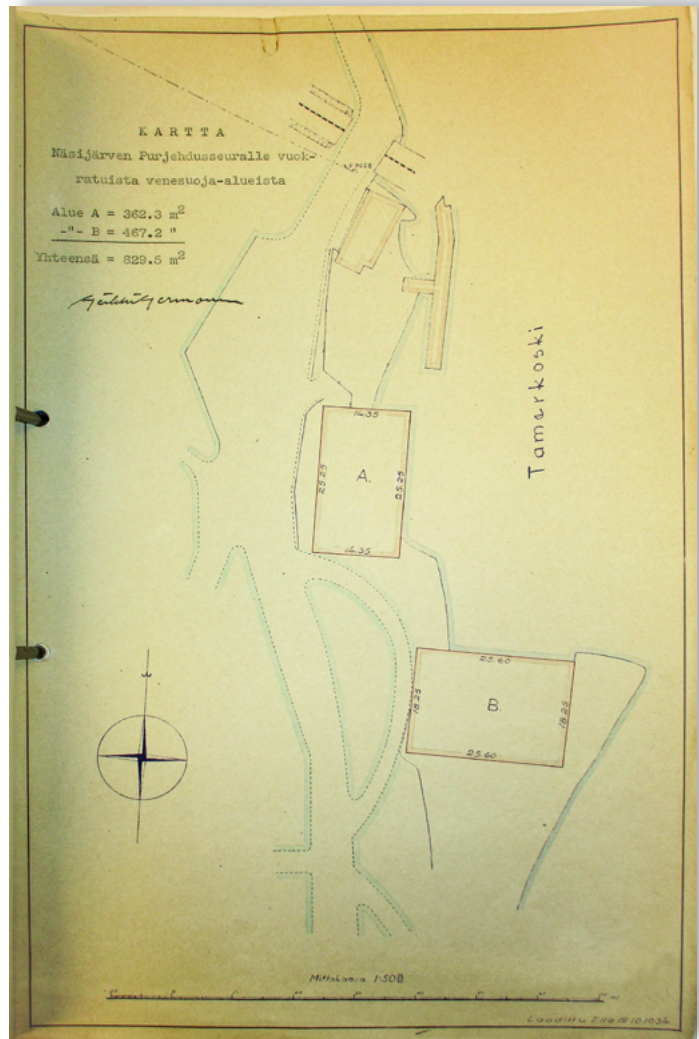
Kun puusilta jälleen vuosien kuluessa lahosi vaarallisen huonoon kuntoon, päätettiin vuonna 1931 tilata nykyinen teräsrakenteinen silta Oy Sommers, af Hällström & Waldenilta, joka yleisesti tunnettiin myös nimellä Tampereen konetehtas. Uusi terässilta maksoi 24 000 mk.

VENEVAJAT

Saareen ei mahtunut venevajaa talvisäilytystä varten, eikä aiemmin käytetty Pellavatehtaan telakka ollut resursseiltaan riittävä. Vuonna 1916 seura vuokrasi kaupungilta Pajasaaren eteläpuoleiselta rannalta 650 m² alueen vajaa varten. Uutta vajaa jouduttiin jo vuonna 1919 pidentämään n. 10 m. etelään päin.

Vajassa tapahtui vuonna 1923 tulipalo, jonka vaurioittama vaja saatiin seuraavana vuonna rakennettua uudelleen vakuutuskorvauksella.

Kaupunki vuokrasi lisämaata toista vajaa varten. Moottoriveneille tarkoitettua vajan suunnitteli arkkitehti V. Kallio ja vaja valmistui v. 1928.



1930-luvulle tultaessa oli Pajasaaren kokonaisuus saatu vastaamaan purjehdusseuran monipuolisen toiminnan tarpeita.

LAITURIT

Venelaiturit eli "sillat" ovat olleet olennainen osa Pajasaaren toimintaa ja ilmettä. Niitä on korjattu ja kunnostettu moneen otteeseen vuosikymmenien kuluessa.

MUUT RAKENTEET

Muita rakenteita olivat "mutteri", eli kilpurjehdustoimitsijoiden koppi, polttoainekoppi saaren itälaidalla, merkinantomasto, mastojen nostolaitte sekä veneiden nostotelakka.

Kartta Näsijärven purjehdusseuran kaupungilta vuokraamista venesuoja-alueista Mäntinrannassa vuodelta 1934. Lähde: TKA

SOTA-AJAN VAHINKOJA

Pajasaarentapahtumista sisällissodan aikaan ei ole juurikaan tietoa, mutta kaupunginarkistosta purjehdusseuran papereista löytyi oheinen laskelma paviljongin kärsimistä vaurioista.

Listauksen mukaan ikkunaruutuja on rikkoutunut yhteensä 21 kpl ja ovia 7 kpl. Lisäksi on tehty sähkötöitä ja lampuja uusittu.

Laskelma Näsijärven Paviljongin.kapinan aikana kärsimistä vauriista:

5 kpl. akkunaruutua	1,30 x 60	=	4,225 m ²		
14 " "	35 x 35	=	1,700 "		
2 " "	85 x 65	=	<u>1,105 "</u>		
			7,030 m ²	à 35/-	246:05
4 kpl. Ovea korjattu				à 60/-	240:-
2 " " "				à 30/-	60:-
1 " " "				à 20/-	20:-
Tampereen Uuden Sähköliikkeen lasku, sähköjohtotöistä ja uusista lamputa					<u>704:75</u> 1,270:80
					<u>Summa Smk. 1,270:80</u>

Tampereella 1 p:nä lokakuuta 1918.
Th. Schreck.

LAJENNUSTARPEITA 1930 LUVULLA

Pursiseuran jäsenmäärän jatkuva kasvu ajoi pahenevaan tilanpuutteeseen paviljongirakennuksessa. Paviljongissa tehtiin laaja peruskorjaus 1930-luvun loppupuolella ja samassa yhteydessä sitä laajennettiin itä- ja pohjoispuolelta.

Purjehdusseuran historiikin mukaan peruskorjaus toteutettiin v. 1937, mutta Särkänniemen rakennusinventoinnin (Ahola, 2018) mukaan purjeh-

dusseuran hallituksen pöytäkirjassa mainitaan vuonna 1939 että "pursimajaa on huomattavasti laajennettu ja perusteellisesti korjattu".

Oletettavasti peruskorjaus on kuitenkin tapahtunut jo vuonna 1937, sillä vuoden 1938 ravintolatarkastuspöytäkirjan yhteydestä löytyi mittauselostus (seuraavalla sivulla), jonka pinta-alat vastaavat laajennettuja ravintolatiloja.

Huoneen		Huoneiden mitat metreissä					Korkein sallittu		Oven		Käytävän	
No	laatu	pituus	leveys	korkeus	pinta-ala	tilavuus	henkilömäärä	vuodemäärä	No	leveys	No	leveys
1	Keittiö	4,30	3,90	3,02	16,77	50,64			1	1,20		
2	Tarjoilu-huone	2,30	1,80	3,02	4,14	12,50			2	1,20		
1	Sali	10,60	6,90	7,30	75,78	401,63	75		3	1,20		
a	"-	2,40	1,10	2,40					4	1,20		
2	Veranta								5	0,90		
a		7,00	4,50	3,00	31,50	136,89	34		6	0,80		
b		3,00		3,00	14,13				7	0,90		
3	Veranta	10,60	3,00	3,50	31,80	111,30	27		8	0,90		
4	"-	3,10	3,00	3,00	9,60	28,80	7		9	1,20		
5	Eteinen	4,80	2,60	3,00	12,48							
					196,20	753,76	143		9			

Yleisölle varattujen huoneiden yhteinen pinta-ala on 162,81 m².
Koko huoneiston pinta-ala on 196,20 m².

Ravintolatarkastuspöytäkirjan liitteenä ollut mittausselostus vuodelta 1938.
Lähde: TKA

PERUSKORJAUS JA LAAJENNUS 1960-LUVUN ALKUVUOSINA

Sotavuosina toiminta hiljeni, mutta vilkastui rauhan saavuttua. Pursimajan ja sataman kehittämisajatuksat nousivat esiin. Pajasaaresta haluttiin kehittää edustava toimintakeskus. Jäsenistön harrastustoiminnan lisäksi haluttiin lisätä ulkopuolista käyttäjäkuntaa. Paikallisille teollisuuslaitoksille ja Tampereen kaupungille haluttiin tarjota tasokas vierailukohde, mikä edellytti imagon parantamista.

Pursiseuran hallituksen kokouksessa 15.2.1959 silloinen kommodori Lasse Syrén teki aloitteen paviljongin uudistamisesta. Vaihtoehtoja oli kaksi: paviljongin purkaminen ja uuden rakentaminen, tai vanhan paviljongin

täydellinen peruskorjaus sekä laajennus. Hallituksen jäsenten enemmistö päätyi korjauksen ja laajennuksen kannalle, mutta asiaa päätettiin kysyä vielä arkkitehti Jaakko Tähtiseltä. Tähtinen oli samaa mieltä vanhan säilyttämisestä ja lupautui tekemään tarvittavat suunnitelmat.

Ensimmäisiä luonnossuunnitelmia käsiteltiin seuran hallituksessa jo 29.5.1959. Suunnitelmiin ehdotettiin muutoksia ja Tähtinen tekikin uudet suunnitelmat.

Hanke eteni hitaasti, mutta kesällä 1961 saatiin kustannusarvio; 8-10 miljoonaa markkaa. Hanketta rahoi-

tettiin 5 000 000 mk:n pankkilainalla, lahjoitusvaroilla ja jäsenlainoituksella. Myös rakennustarvikkeita saatiin lahjoituksina.

Koko hankkeen ajan tiedettiin, että tulevien liikennesuunnitelmien vuoksi Pajasaaren alue tulisi tulevaisuudessa muuttumaan käyttökeltomaksi purjehdusseuran toimintoihin nähden. Myös kasvava jäsenmäärä ja laajenevan toiminnan myötä lisääntyvä tilan tarve vaatisi tulevaisuudessa uusia ratkaisuja. Muutoksen ajankohta oli kuitenkin avoinna, joten toimintaa ja laajennussuunnitelmia jatkettiin toistaiseksi

Syyskuussa nimettiin rakennustoimikunta, jonka puheenjohtajaksi valittiin diplomi-insinööri Rolf Christiansen, varapuheenjohtajaksi kommodori Syrén ja muiksi jäseniksi varakommodori R.Sjöholm, apteekari P.J.Hannellius ja varatuomari Rolf Franck. Rakennusurakoitsijaksi valikoitui rakennustoimisto Metsäpuro. 6,59 miljoonan markan urakkasopimus allekirjoitettiin 12.10.1961. Urakan ulkopuolelle jäivät materiaalit ja sisustus.

Urakan tuli olla valmis vuoden 1962 purjehduskauten alkaessa. Arkkitehti Jaakko Tähtisen lisäksi projektissa toimi rakennusteknisenä avustajana insinööri J.A. Gummerus ja yleissuunnittelija Oiva Salmi.

Urakan aikana tehtiin urakkasopimukseen sisällyttämiä muutoksia, jotka yhdessä materiaalihankintojen ja sisustuskustannusten kanssa nosivat rakennuskustannukset 10 milj. markkaan.

Uusitun paviljongin keittiö- ja ravintolatilojen ensimmäinen vuokralainen oli Hotelli Tammer, jonka vuokrasopimus alkoi jo 15.5.1962 ja jatkui myös seuraavalla purjehduskaudella.

RAVINTOLATOIMINTAA

Purjehtimisen ohella ravintola oli tärkeä osa Pajasaaren toimintaa. Se toimi paitsi kokoontumispaikkana, myös tulonlähteenä purjehdusseuralle. Aluksi toiminta oli pienimuotoista, mutta laajeni jäsenmäärän kasvaessa ja tilojen laajentuessa. Pajasaaren satamapoikana v.1935 toiminut Kauko Pakkanen kertoo (Tammerkoski, 1989:6) että kesäisin jäsenet kävivät paviljongilla lounastamassa tai illastamassa. Monet tulivat kesäaamuina moottoriveneellä ja palasivat työpäivän jälkeen illalla takaisin huviloilleen. Myös Tampellasta käytiin lounastamassa. Rannalta vilkutettiin Pajasaaren satamapojalle, joka tuli jollalla hakemaan lounastajat kosken yli saareen.

Ravintolaliike oli saanut maaherran liikeluvan 4.7.1932. Vuoden 1937 peruskorjauksen ja laajennuksen jälkeen haettiin uudelleenluokitusta kerhoravintolaksi, jolla olisi yleiset ravintolaoikeudet. Liikehuoneiston tarkastuksessa v.1938 puutteita löydettiin mm. poistumisteistä. Keittiö ja ruokasäiliöt, sekä yleisön tarjoilu- ja ruokailuhuoneet todettiin epätydyttäväksi ja kunnostusta vaativiksi. Sisustus ja irtaimisto havaittiin tyydyttäväksi ja osittain jopa huonoksi.

Hämeen lääninhallitus totesi päätöksessään 7.11.1938, että liike hyväksytään kerhoravintolaksi ehdolla, että 1.4.1939 mennessä keittiöstä ja salin eteisestä ulkoeteiseen johtavat ovet on levennettävä vähintään 1 m levyisiksi ja keittiön porraskäytävä vähintään 1,20 metrin levyiseksi. Etenkin keittiön porrashuoneen leventäminen olisi vaatinut isompaa remonttia. Lisäksi salin hirsiseiniä ei haluttu maalata voimassa olevien määräysten mukaisesti, joten seura hakikin kahden vuoden lykkäyksen porrashuoneen ja ovien leventämiselle sekä lisäksi kokonaan vapautusta

velvollisuudesta maalata huoneiston juhlasali. Sisäasianministeriö hyväksyi anomuksen 22.5.1939. Päätöksen on allekirjoittanut silloinen ministeri Urho Kekkonen, joka myöhemmin presidenttiytensä aikana vierailikin pурсiseuralla, v.1963.

Lykkäys uusittiin säännöllisin väliajoin tarkastuslautakunnan lausuntojen pohjalta. Vuoden 1946 lautakunnan päätöksen perusteluista voidaan löytää vahvaa myötämielisyttä seuran jäsenistöä ja toimintaa kohtaan:

”Lautakunta on todennut, ettei laitos kalustonsa puolesta vastaa niitä vaatimuksia, jotka Tampereella yleensä on asetettu ensimmäisen luokan ravintolalle. Huomioon ottaen kuitenkin, että laitosta käytävä yleisö on ensiluokkaisista, että laitos on tarkoitettu purjehdusurheilun harrastajien oleskelupaikaksi ja on sitä silmällä pitäen sisustettu ja että se on avoinna vain kesäkuukauden, tarkastuslautakunta katsoo, että liike

voidaan lukea ensimmäisen I luokan kerhoravintolaksi.” Vuonna 1952 sisäasianministeriö vihdoin vapautti seuran poistumisteiden leventämisvaatimuksista kokonaan.

Seuran tilojen käyttö oli tarkoin säädeltyä. Järjestyssäännöissä mainittiin mm. että pääsy purjehdusseuran alueelle ja sen huoneistoon oli sallittu vain seuran jäsenille ja heidän vierailleen. Seuran jäsen oli oikeutettu tuomaan mukanaan seuran huoneistoon enintään kolme muualla kuin Tampereella asuvaa vierastaan. Tampereella asuvia vieraita sai tuoda ainoastaan poikkeustapauksessa. Vieraan nimi oli kirjoitettava vieraskirjaan ja suoritettava vierasmaksu. Naispuolisiin vieraisiin tätä määräystä ei sovellettu. Jäsenten oman perheen alaikäisiltä miespuolisilta maksua ei peritty. Kabinetteja voi varata erikseen. Varsinaisen ravintolasalin käytöstä saatettiin periä vuokraa. Kerhohuonetta ei saanut luovuttaa käyttöön.



Urho Kekkonen ja Tampereen kaupunginhallitus vierailulla pурсiseuran uudessa laajennusosassa vuonna 1963. Lähde: VKA.

LIIKENTEEN SOLMUKOHTA KIRISTYY

Pajasaari on aina sijainnut liikenteen solmukohdassa. Näsijärven vesireittiä pitkin pääsi Ruovedelle, Vilppulaan ja Virroille saakka. Pajasaaresta länteen sijaitsevat Kortelahti ja Mustalahti olivat laivaliikenteen keskus Näsijärvellä. Ns. Pohjoissatama palveli rahtiliikennettä jo 1800-luvun alkupuolella ja myöhemmin matkustajalaivatkin alkoivat liikennöidä Mustalahdesta.

Tammerkosken yläjuoksun itärannalla Tampellan rannassa toimi vuodesta 1859 lähtien pellavatehtaan telakka eli ”masunnin telakka” josta uudet alukset lähtivät liikkeelle Näsijärvelle. Suurin osa Näsijärven laivoista talvehti tuolloin telakan rannassa.

Koskenniskan länsirannalla kulki Näsiranta -katu, jossa ajettiin mm. Näsikallion ajot.

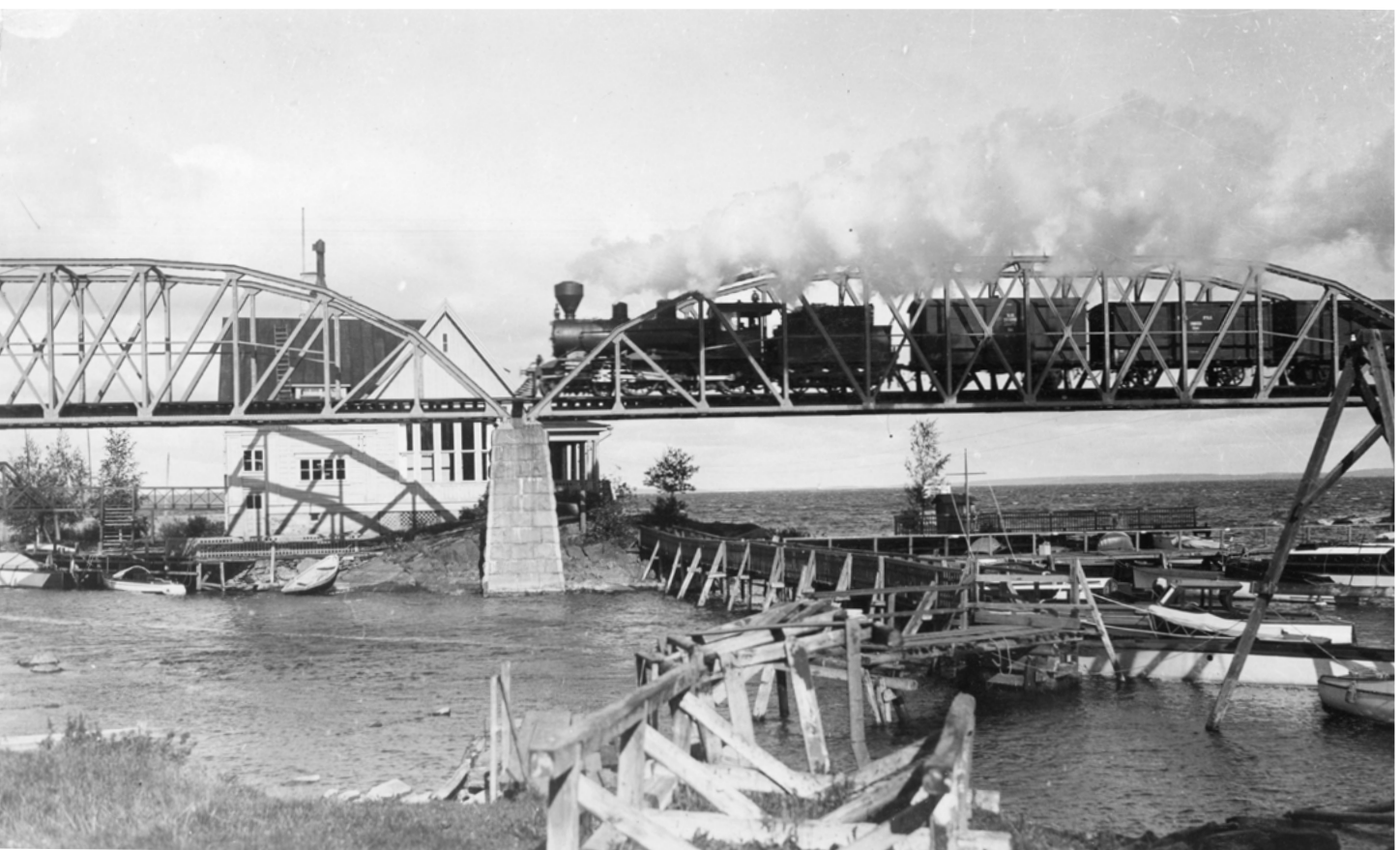
Porin radan rautatiesilta oli olemassa jo ennen paviljongin rakentamista. Junakuormien huomattavan kasvun vuoksi sillan kaarevat teräskaaret

vaihdettiin kestävämpiin vinoristikorakenteisiin vuonna 1937. Vuosina 1973-74 rataosuutta levennettiin rakentamalla se Tampereelta Lielahteen kaksiraiteisena, eli Tammerkosen ylittävän sillan viereen rakennettiin toinen silta.

1970-luvulla myös autoliikenteen määrät kasvoivat niin suuriksi, että pitkään suunnitelmissa ollut pohjoisen ohitustien, eli Paasikiven-Kekkosentien sillan rakentaminen Pajasaaren pohjoispuolelle tuli ajankohtaiseksi.

Kuva alla:

Höyryjuna Porin radan sillalla, postikortti, 1926-30. Paviljongin eteläjulkisivu ja avoterassi ovat vielä alkuperäisessä asussaan. Rautatietä levennettiin v. 1973-74 ja uudet sillan pilarit rakennettiin kuvassa näkyvien eteläpuolelle. Kuvassa myös ns. moottorivenesiltoja eli laitureita vanhoilla paikollaan. Kuvaaja: Hannu Rantakallio. Lähde: VKA



PAVILJONGIN MYYNTI JA UUDET KÄYTTÄJÄT

Kun Paasikiven-Kekkosentien siltaa rakennettiin, rakennettiin samalla siltapylonit myös eteläistä ajorataa varten. Eteläinen silta tuli kulkemaan Pajasaaren pohjoisimman nurkan yli. Vaikka eteläinen silta rakennettiin vasta 1990-luvun lopussa, esti jo pohjoisen sillan rakentaminen mastollisten veneiden kulun Pajasaaren.

Varsinainen siirtymävaihe Pajasaaresta Jänissaareen ajoittui vuosiin 1973-1974. Toimintaa Pajasaassa jatkettiin parhaan mukaan työmaasta huolimatta. Vuoden 1973 juhlaregatan ja OK-jollien SM-purjehdusten johtokeskus toimi siltatyömaan puristuksessa. Vielä elokuussa seuran 75-vuotisjuhlat pidettiin Pajasaassa. Jo puolet venepaikoista oli menetetty siltatyömaalle ja köliveneitä oli ankkuroitava aallonmurtajan pohjoispuolelle. Syksyllä päivää ennen lipunlaskua voimakas syysmyrsky riepotteli Pajasaarta ja siltatyömaata.

Vahingot olivat suuret: mm. jollalaituri murskautui käyttökelvottomaksi ja kaupungin omistama proomu upposi. Purjehdusseuran vuokrasopimus kaupungin kanssa päättyi vuonna 1974 ja Pajasaaren paviljonki, muut Pajasaaren rakennelmat sekä maissa oleva venevaja myytiin kaupungille 512 000 markalla.

Tammikuussa 1974 Jaakko Tähtisen suunnittelema Jänissaaren purjehduskeskus sai rakennusluvan. Uuden purjehdusmajan harjannostajaisia juhlittiin 11. lokakuuta sekä Jänissaassa että Pajasaassa. Seuraavan vuoden lipunnosto tapahtui jo Jänissaassa.

Vuonna 1976 Pajasaaren uudeksi käyttäjäksi tuli v. 1966 perustettu Tampereen Navigaatioseura ry., joka järjestää Pajasaassa laivurikursseja. Pajasaari on siis säilynyt veneilyharastajien tukikohtana.

Arvio Näsijärven Purjehdusseura r.y:n Pajasaassa
Tampereella sijaitsevasta paviljonkirakennuksesta ja
siellä olevista muista rakennelmista:

1) Paviljonkirakennus	450.000:-
2) Kilpapurjehdustoimitsijoiden koppi	1.500:-
3) Polttoainekoppi	500:-
4) Terässilta Pajasaareen	10.000:-
5) Merkinantomasto ja mastojen nostolaite..	1.000:-
6) Pienvene laituri	20.000:-
7) Radioantennin siirtokustannukset + tutka	1.000:-
8) Telakka	2.500:-
9) Tontin tasaus kuluja	3.000:-
	<u>mk 489.500:-</u>

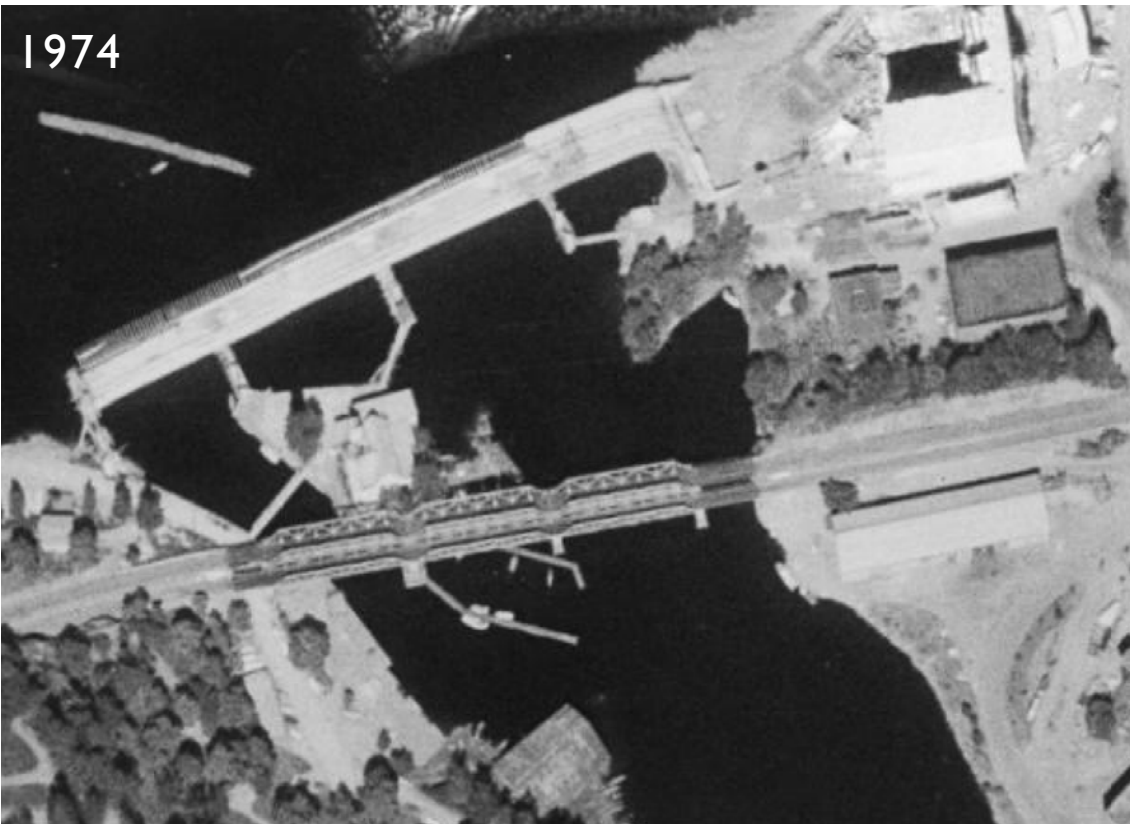
Arkkitehti Jaakko tähtisen 27.11.1969 laatima listaus Pajasaaren rakennuksesta ja rakennelmista, sekä niiden arvosta, kaupungin kanssa tehtävän korvaussopimuksen pohjaksi. Lähde: TKA

1946



Ilmakuva vuodelta 1946. Rautatiesillalla kulkee vain yksi raidepari. Molemmat venevajat ovat paikoillaan Mältinrannassa. Näsiranta -katu kulkee Mältinrannassa radan ali ja jatkuu rantaa pitkin Mustalahteen päin. Oikealla Myllysaari on yhä oma saarensa.

1974



Ilmakuva vuodelta 1974. Rautatietä on levennetty toisella sillalla. Rannassa on enää toinen venevajoista. Paasikiven-Kekkosentien pohjoista siltaa ja eteläisen sillan pilareita rakennetaan. Pajasaaren venelaiturit asettuvat nykyisille paikoilleen.



Vuosi 1999. Pajasaari siltoineen ja laitureineen vastaa nykyistä, mutta Näsinsiltoja on jo kaksi, joista eteläisempi peittää saaren luoteiskulman.



Ilmakuva vuodelta 2018. Pajasaari on nykyisessä asussaan, ja Ranta-Tampellaa rakennetaan. Liikenne Näsinsilloilla on katkaistu. Eteläisellä sillalla on työmaan autoja parkkeerattuna. Pohjoinen silta on kevyen liikenteen käytössä.

3. MUUTOSVAIHEIDEN SUUNNITELMAT

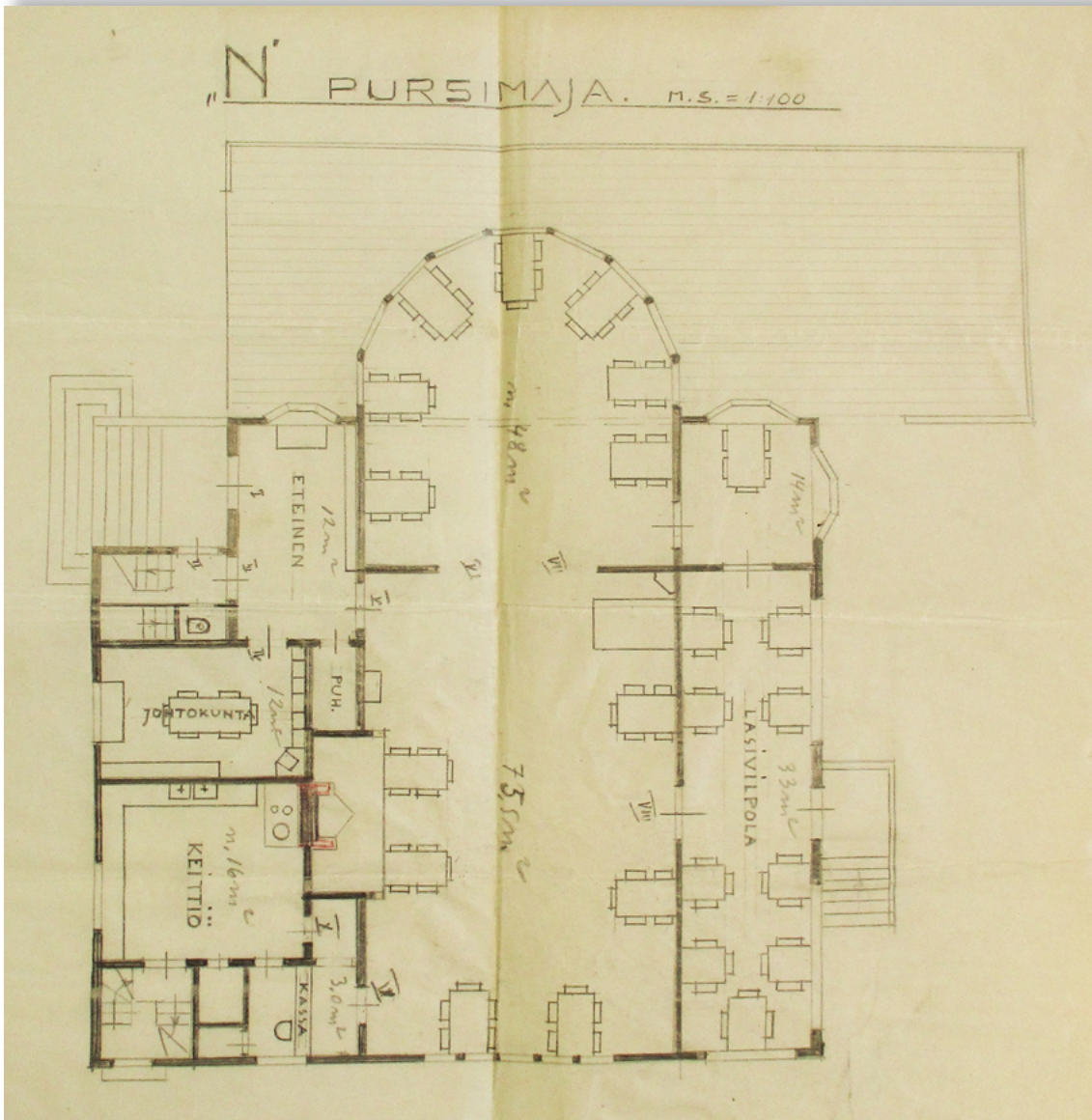
PERUSKORJAUS JA LAAJENNUS V. 1937

Paviljonkia peruskorjattiin vuonna 1937 loppupuolella ja samassa yhteydessä laajennettiin itä- ja pohjoispuolilta.

Tampereen kaupunginarkistosta löytyy Pajasaarta koskevien asiakirjojen joukosta päiväämätön lyijykynäpiirros paviljongin I. kerroksesta laajennuksen (alla). Suunnitelmaa ei ole signee-

rattu, eikä sen tekijästä ole tietoa.

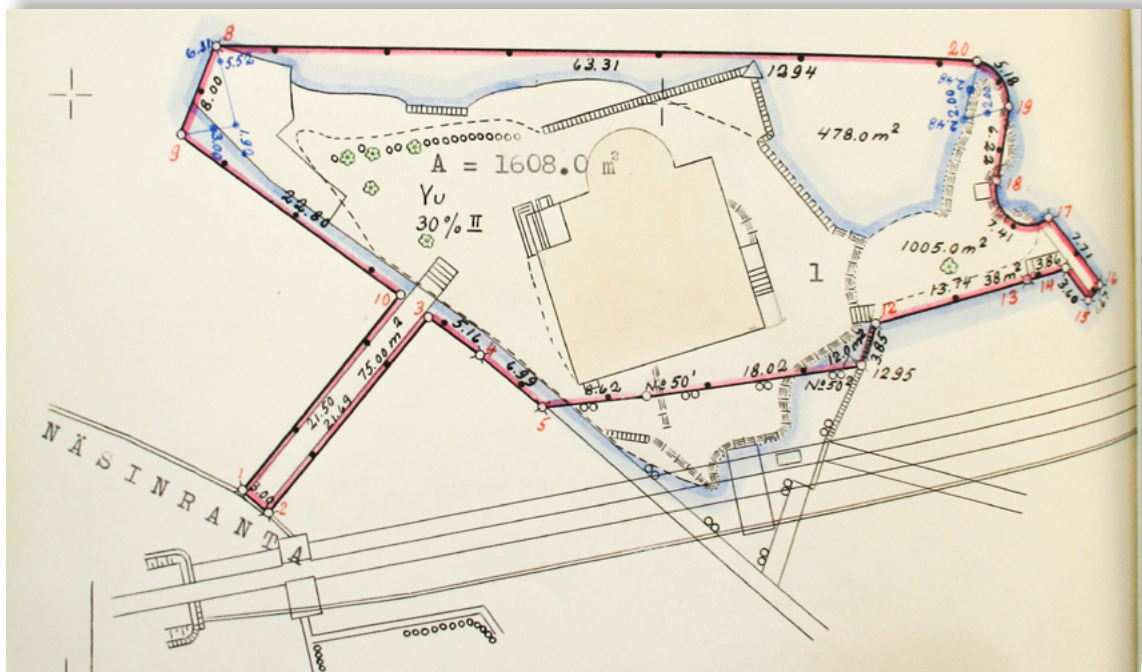
Salin pohjoispäässä sijaitsevan "lasiverannan" seinä on purettu laajennuksen tieltä ja alkuperäinen moniruutuinen jugend-ikkuna on menetetty. Laajennus on puoliympyrän muotoinen ja jokaisessa kaaren yhdeksästä segmentistä on neliruutuinen ikkuna. Itäreunan avoterassi on lasitettu ja terassin aiempi symmetria on rikottu kääntämällä portaat julkisivun suuntaisiksi.



Pohjapiirros terassin laajennuksesta, tekijä tuntematon. Huomioitavaa on, että salin ja terassin välillä ei edelleenkään ole porraskelmeä. Lähde: TKA

Sisätiloissa on muutamia pieniä muutoksia: eteisestä kellariin menevät portaat on katkaistu ja portaan tansanteelle on suunniteltu pieni wc, mutta tämä muutos näyttäisi jääneen toteutumatta. Johtokunnan hu-

neen komeron ovi on poistettu ja komerosta tehty eteiseen avautuva puhelintila. Rakennuksen eteläpäässä keittiön ja salin väliseen tarjoilutilaan on lisätty kassatiski ja uusi kulku keittiöön puhkaistu viereisen komeron kautta.



Tonttikartta vuodelta 1961. Lähde: Maistraatin sivilliasiat 1961. TKA



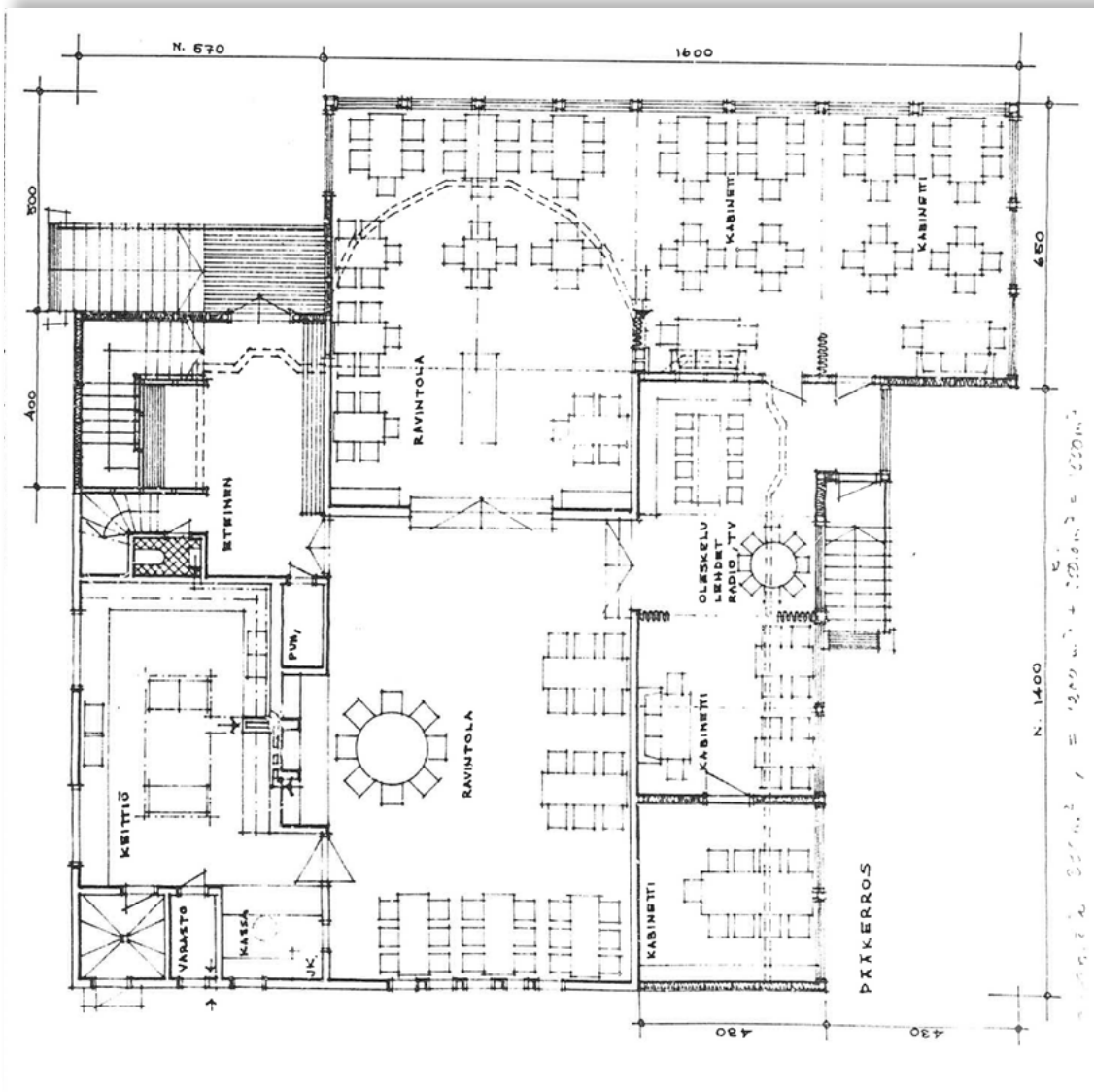
Paviljonki laajennetulla puolipyöreällä terassilla vuonna 1948. Kuva: VKA

PERUSKORJAUS JA LAAJENNUS VUONNA 1962

Tähtisen ensimmäisiä luonnossuunnitelmia käsiteltiin seuran hallituksessa 29.5.1959. Näitä suunnitelmia ei ole arkistoista löytynyt. Ilmeisesti Tähtinen oli suunnitelmissa sijoittanut sosiaalitylöjään paviljongin ensimmäiseen kerrokseen keittiötilan vireen, sillä pursiseuran historiikin mukaan merkittävin tarkistusehdotus oli wc- ja suihkutilojen sijoittaminen kellariin jotta keittiölle jäisi lisää tilaa. Valmiissa suunnitelmassa on noudatettu tätä ehdotusta; Johtokunnan huoneen seinä purettiin ja tila otettiin osaksi keittiötä.

Peruskorjauksessa purettiin huonokuntoiset rakennusosat. Punahonkarunko kuitenkin pääasiassa säilyi, lukuun ottamatta laajennusten kohdilta purettuja osia.

Pohjoisen puoleinen ulkoseinä oli purettu salin kohdalta jo 1930-luvun terassilaajennuksen yhteydessä. Nyt purettiin koillinen nurkkahuone ja idän puoleiset terassirakenteet kokonaan. Pohjoisen puolelle rakennettiin entistä suurempi laajennus ja itäisivulle 3 uutta huonetta. Vanhat pariovet takkaa vastapäätä purettiin,



Jaakko Tähtisen 26.8.1960 päivätty ensimmäisen kerroksen laajennussuunnitelma. Purettavat seinät on esitetty katkoviivalla. Lähde: TPA

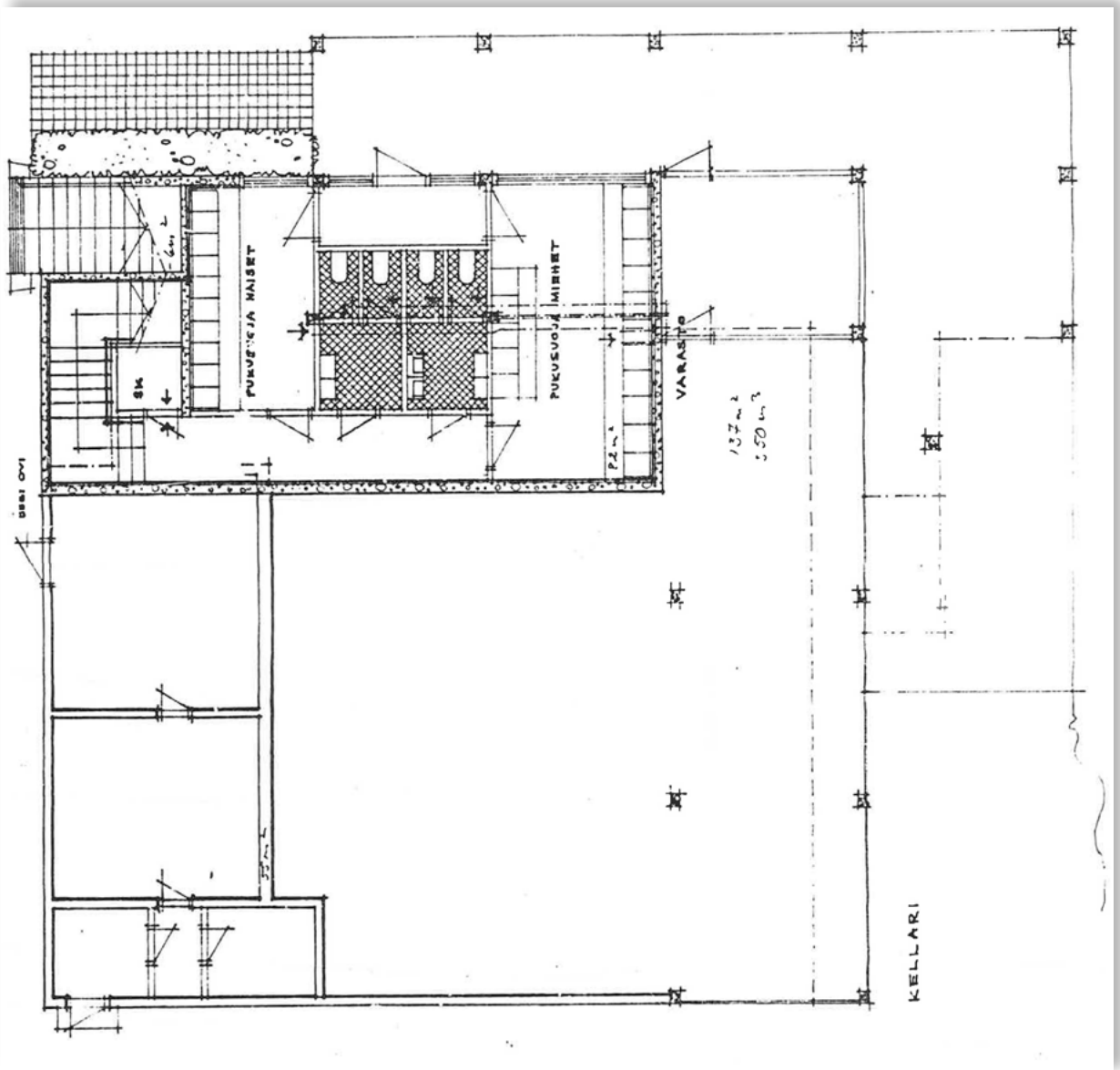
uusi oviaukko avattiin seinän pohjoispäähän ja näin menetettiin osa salin alkuperäisestä symmetriasta.

Uudet seinärakenteet tehtiin ran-
korakenteisina. Luoteiskulmassa al-
kuperäisen torniosan alakerrassa si-
jainneen eteisen ulkoseinät purettiin,
eteistä laajennettiin ja rakennettiin
uusi laajempi kellariporras.

Uudet tilat olivat muunneltavia. Ra-
vintolasalin ylätasanne jatkuu suo-
raan laajennusosaan, jonka itäpää on

jaettavissa paljeovilla kahteen pie-
nempään kabinettiin. Salin itäpuolelle
sijoittui vielä kaksi kabinettia, joista
toinen oli yhdistettävissä viereiseen
oleskelutilaan. Vain eteläisin kabinetti
oli oma tilansa.

Laajennusten yhteenlaskettu pinta-ala
oli n.300 m² (Kuutioina n. 800 m³)
Peruslämmön säilyttämiseksi myös
talvikausina lisättiin rakennukseen
nestekaasulämmitys.



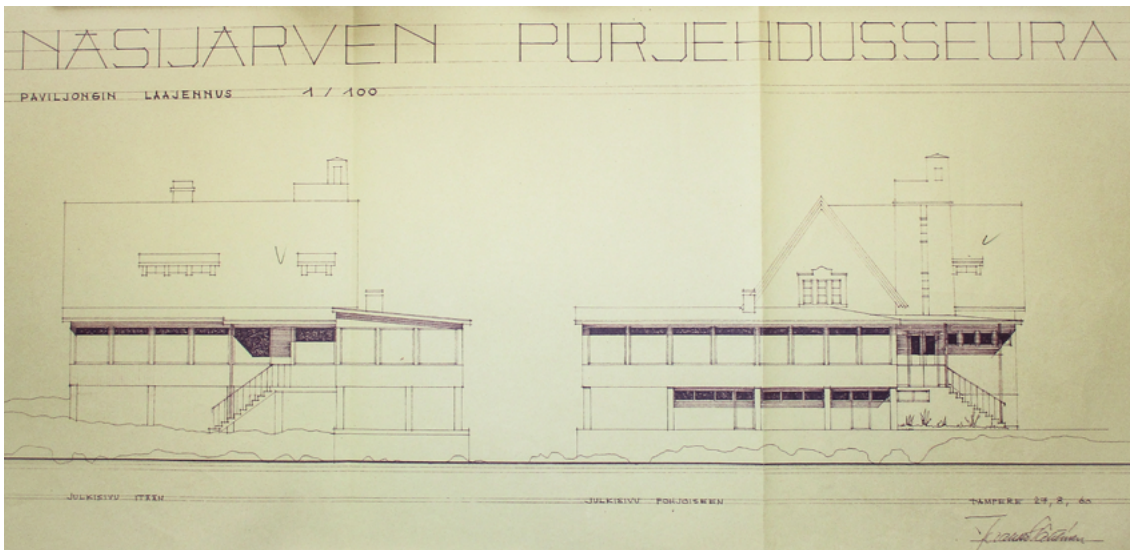
Jaakko Tähtisen 26.8.1960 päivätty kellarikerroksen muutossuunnitelma, jossa kel-
lariin on rakennettu sosiaalitilat. Lähde: TPA

Tähtisen julkisivupiirustuksissa vanhat moniruutuiset jugend-ikkunat on jätetty paikoilleen. Peruskorjauksessa siis kuitenkin päädyttiin ajanmukaisemaan ikkunat yksinkertaisempiin suuriruutuisiin malleihin, jotka ovat lähempänä 1960-luvun moderneja ikkunoita, jotka laajennusosan terasilla muodostavat ikkunanauhan.

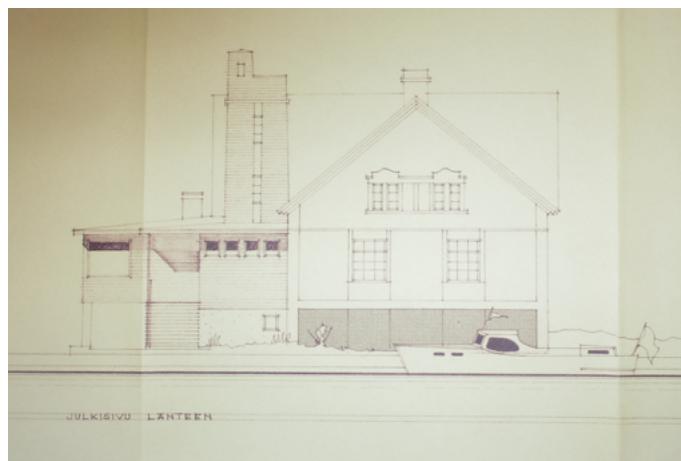
Vanhan osan julkisivuja myös yksinkertaistettiin; aiemmat jugend-koristelut jätettiin pois ja julkisivut verhoiltiin kauttaaltaan ajanmukaisemmalla vaakalimilaudoituksella.

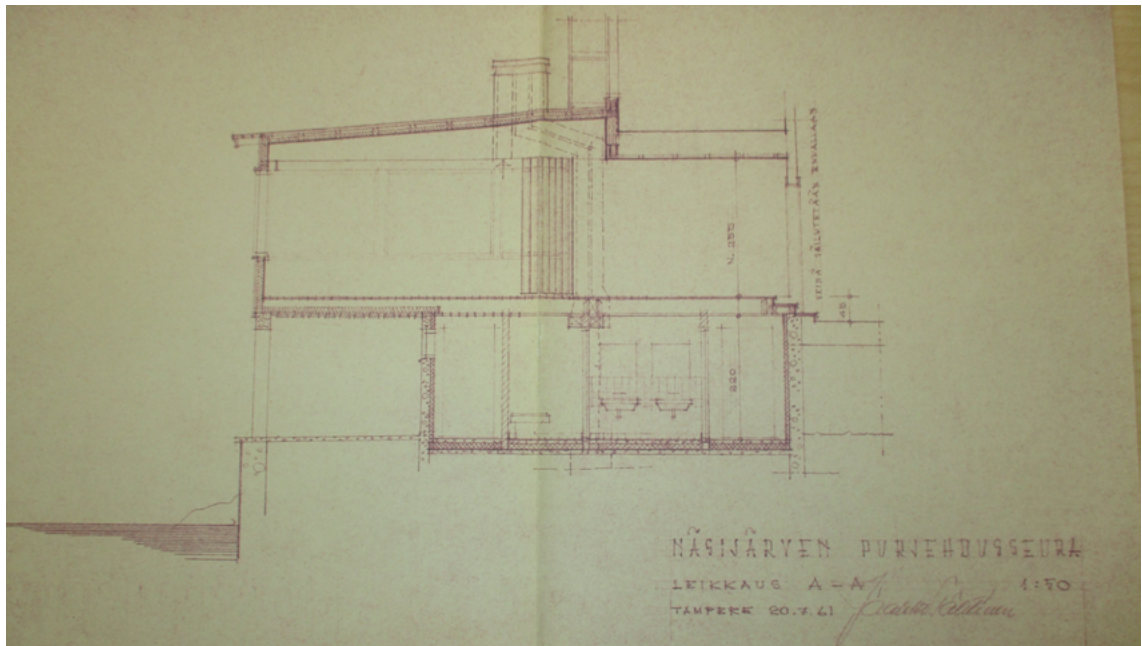
Aikanaan uudistusta pidettiin onnistuneena ja laajennusosien katsottiin parantavan paitsi tilojen käytettävyyttä, myös rakennuksen ulkonäköä.

Tampereen kaupunginarkiston Näsijärven purjehdusseuran aineistoon sisältyy myös 1960-luvun alun laajennuksen ja peruskorjauksen leikkauksia, rakennepiirustuksia ja kalustepiirustuksia, osa valitettavan heikkolaatuisina kopioina. Selvityksessä on esitetty osa esityskelpoisimmista.

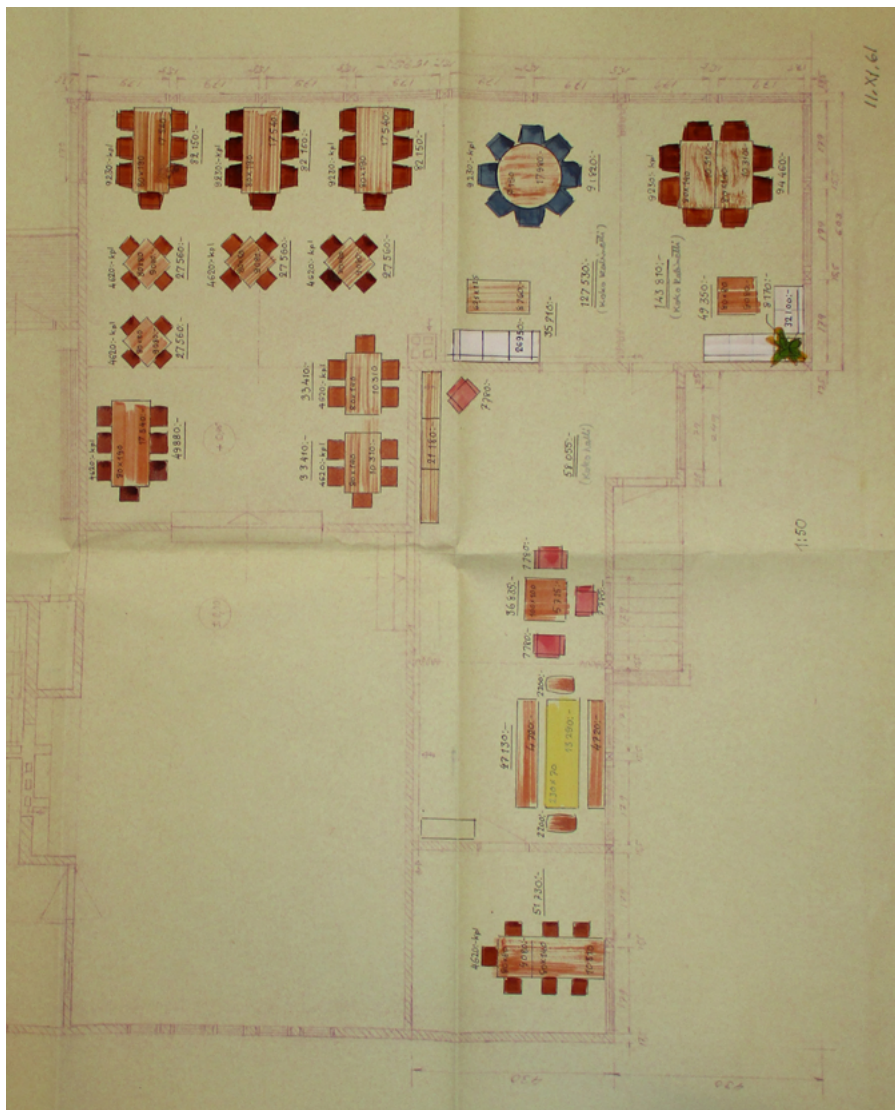


Tähtisen laajennussuunnitelmien julkisivupiirustuksissa vanhat ikkunat on jätetty ennalleen. Lähde: TKA





Leikkauspiirustus laajennusosan kohdalta vuodelta 1961, kellarikerroksessa wc-tilat.



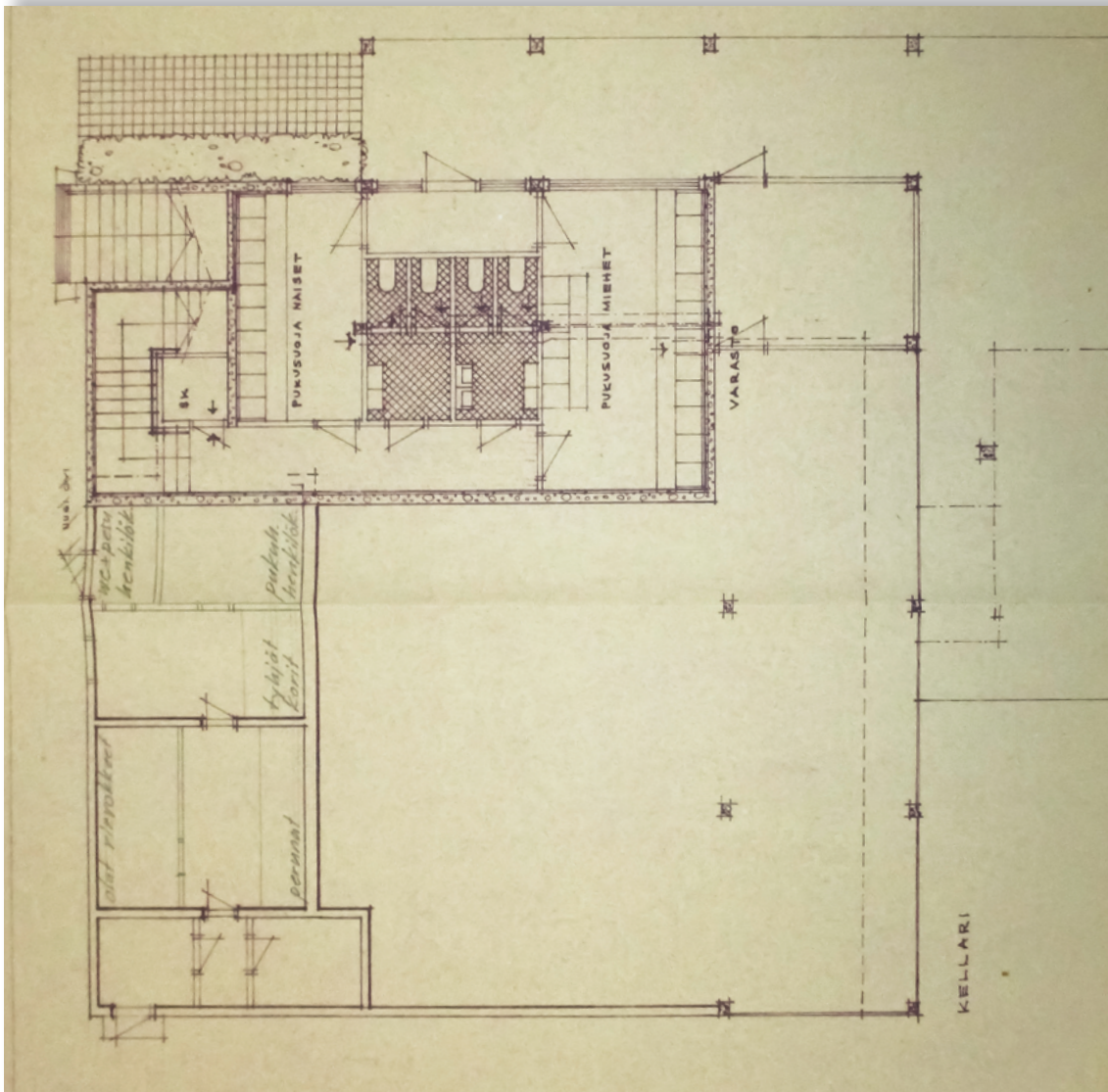
Laajennettujen ravintolatilojen kalustussuunnitelma hintoineen. Suunnitelma on signeeraamaton, päiväys 11.XI.61.



Paviljongin laajennus- ja laiturien rakennustöitä Pajasaarella vuonna 1961. Pohjoisseinältä on purettu v.1937 rakennettu kaareva terassilaajennus ja tornin 1. kerros. Toisessa kerroksessa on vielä vanhaa pystypanelointia ja moniruutuiset ikkunat. Oikealla "Mutteri" eli tuomarikoppi. Kuvaaja: Lasse Syren, Lähde: VKA.



Paviljongin laajennus valmiina ja juhlaputettuna lipunnostojuhlissa v, 1962. Julkisivut on vaakaneloitu, osa on vielä maalaamatta. Tornissa on lipputanko. Lähde: VKA.



Tampereen kaupunginarkistosta löytyi Tähtisen 1960 päivätyn kellarin pohjapiirustuksen kopio, johon on jälkikäteen tehty lyijykynämerkintöjä: Länsiseinällä uusi ovi on siirretty ja lisätty väliseinä. Tiloihin on tehty henkilökunnan sosiaalitalat, eli pukuhuone ja wc. Nämä suunnitelmat on myös toteutettu. Keittiöpäätyyn on merkitty elintarvikkeiden säilytystä. Lähde: TKA

4. NYKYTILANNE

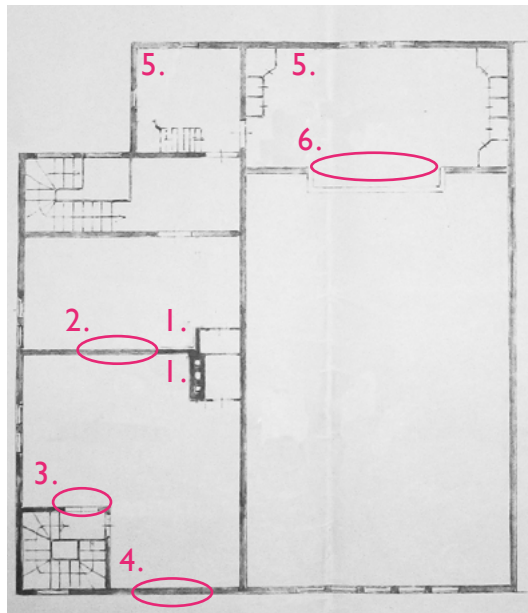
PAVILJONGIN SISÄTILAT

Nykyisessä rakennuksessa on selkeästi nähtävissä kaksi rakennusvaihetta: alkuperäinen Birger Federleyn paviljonki, sekä 1960-luvun alussa tehty Tähtisen suunnittelema laajennus. Vuoden 1937 terassilaajennukset on jo purettu, mutta joitakin pieniä muutoksia on jäänyt sisätiloihin: eteisen viereisen vanhan kellarin portaan poisto ja eteiseen avautuvan puhelintilan erottaminen johtokunnanhuoneesta. Keittiön eteläpuolisen väli/tarjoilutilaan rakennetun kassatilan ja keittiön ovimuutokset ovat jatkuneet 1960-luvulla ja sen jälkeenkin tarkemmin määrittelemättömänä ajankohtana.

1960-luvun laajennukset ovat selkeä kokonaisuutensa rakennuksen pohjois- ja itäpuolilla. Samaan aikaan tehdyistä alkuperäisen osan muutoksista merkittävin on keittiön laajennus entiseen johtokunnan huoneeseen. Väliseinä on purettu ja molempien tilojen vanhat tulisijat on poistettu. Kassatilaa on laajennettu ja uusi keittiön sisäänkäynti puhkaisu salin seinään.






Muutokset toisessa kerroksessa:

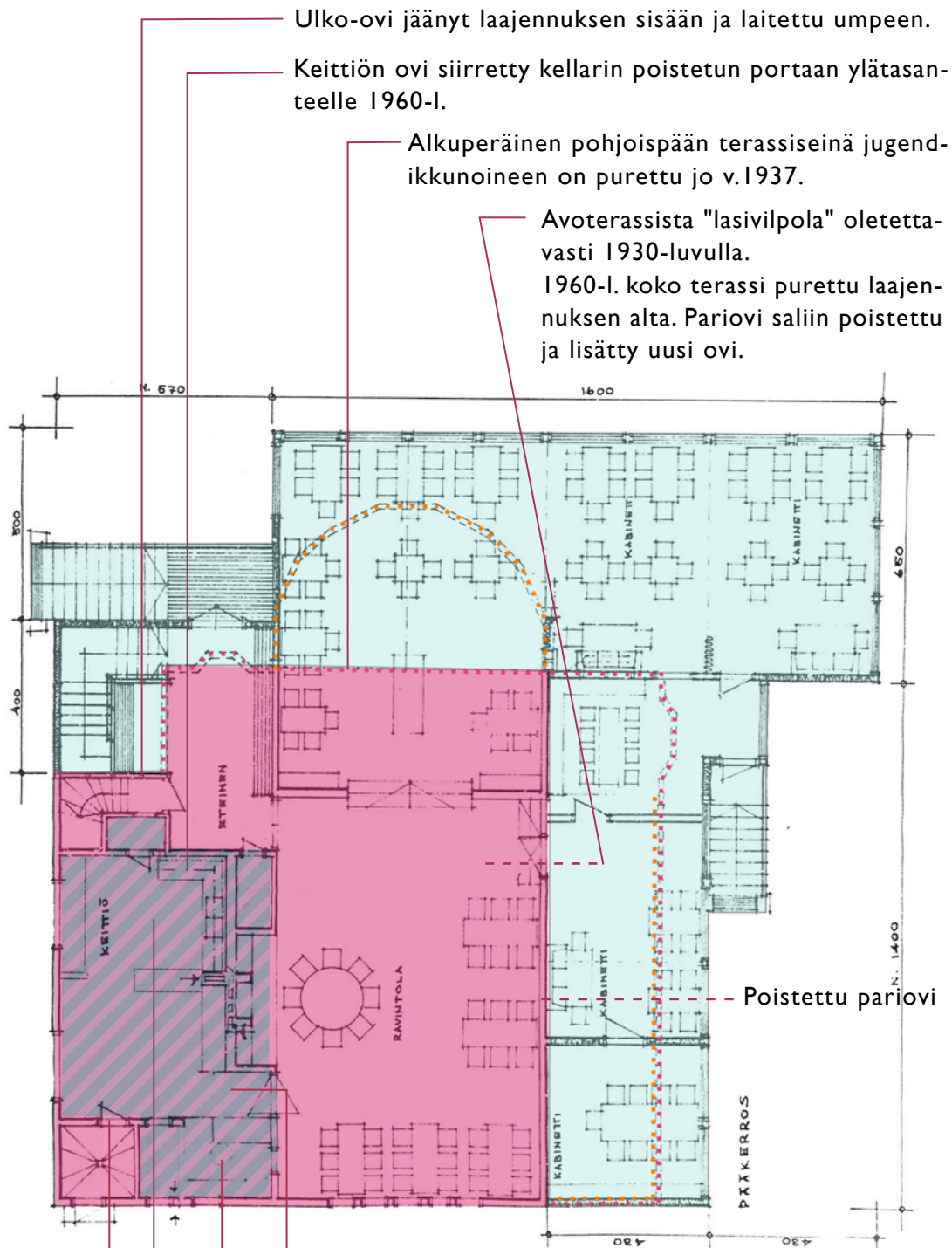
1. Tulisijat poistettu.
2. Lisätty ovi kahden huoneen välille.
3. Oviaukko levytetty umpeen.
4. Ikkuna levytetty umpeen.
5. Puku-/vaatekomoita purettu.
6. Parven oviaukkoon lisätty seinä.



2. kerroksen pohjakaavio, muokattu Federleyn alkuperäisestä pohjapiirroksesta, lähde: TKA.

I. KERROS, (seuraavalla sivulla)

-  Alkuperäinen osa vuodelta 1912
-  Purettu alkuperäiset osat
-  1937 rakennettu ja 1961 purettu terassilaajennus ja -muutos
-  1961-62 rakennetut laajennusosat
-  Alkuperäisen osan suurimmat muutostyöt



Ulko-ovi jäänyt laajennuksen sisään ja laitettu umpeen.

Keittiön ovi siirretty kellarin poistetun portaan ylätasanteelle 1960-l.

Alkuperäinen pohjoispään terassiseinä jugendikkunoineen on purettu jo v.1937.

Avoterassista "lasivilpola" oletettavasti 1930-luvulla.

1960-l. koko terassi purettu laajennuksen alta. Pariovi saliin poistettu ja lisätty uusi ovi.

Poistettu pariovi

Uusi ovi 1960-l. ja keittiön seinää purettu.

Kassatila lisätty 1937, muokattu 1960-l. ja myöhemmin laajennettu takana olevaan varastotilaan (ajoittamatta)

Keittiön laajennus 1960-l., myöhemmin keittiötä jälleen pienennetty (ajoittamaton).

Keittiön portaan oven avautumissuunta ja kätsiys vaihdettu (vaihtojäljet näkyvät ovenssa).



SALI on rakennuksen parhaiten säilyneitä osia. Lattialaudoitus on uusittu 1980-luvulla lisäeristämisen yhteydessä, mutta seinät ja katto ovat säilyneet vanhassa asussaan. Komeat hirsiseinät ja sisäkatto on jätetty verhoilematta ja sisäkaton kannattajat on jätetty näkyviin.

Seinien yläosaa koristavat seuran edesmenneiden purjeveneiden viirien pienoismallit. Osa viireistä on siirretty uudelle purjehdusmajalle purjehdusseuran muuttaessa Jänissaareen. Itäpuolen hirsiseinässä näkyy entinen terassin oviaukko, joka on huolellisesti ummistettu vanhoja vastaavilla hirsillä. Oviaukon siirto rikkoi salin symmetrian.

Salin sisäkatto on säilynyt ennallaan. Kattovasat ovat näkyvissä ja niitä kannattelevat koristeellisesti muotoillut puiset kannakkeet.

Nykyiset kalusteet ja varusteet kuvastavat salin nykykäyttöä opetustilana. Pöydät ovat vaaleaa puuta teräsrungolla. Tuolit ovat vaaleaa puuta. Kiskoin kannatellut loisteputkivalaisimet eivät sovi vanhan sisätilan ilmeeseen ja muuttavat liiaksi salinäkömää.

Salin pohjoispäähän parven eteen on sijoitettu valkokankaita.

Takkaa on muutettu, mutta muutoksen ajankohdasta ei ole tietoa. Takan puhtaaksi muurattu taustaseinä on jätetty rappaamatta. Takkasyvennyksestä työntyvä puuverhoiltu koroke on säilynyt paikoillaan, mutta korokkeen reunoilla sijainneet kaidemaiset puurakenteet on purettu.



Umpeen laitettu terassin oviaukko sivuseinällä. Seinässä näkyy yhä vanhoja mustia painonappeja, joilla hovimestari aikoinaan kutsuttiin pöytään.



Sali ja salin kattorakenteita kuvattuna toisen kerroksen parvelta. Loisteputkivalaisinkiskot kulkevat salin päästä päähän.



Yläpohjarakenteita salin kohdalta. Perällä eteläpäädyn kaksiruutuinen ikkuna. Vasemmalta kuultaa valoa katon itälappeen ikkunasta.

Salin tulisija ennen ja nyt. Suora puhtaaksimuurattu malli on vaihtunut leveämpään, valkoiseksi rapattuun malliin, jonka manttelin yläpuolinen osa kapenee ylöspäin. Manttelin päällys on puuta. Kuva: TKA.





Salin pohjoispää. Parven eteen on ripustettu valkokangas. Parven oviaukkoon on rakennettu seinä erottamaan johtokunnan huoneen salista. Parven yläpuolella on kattoikkunoita.

Salin pohjoispäässä salitila jatkuu v.1961 rakennettuun laajennusosaan. Alkuperäisen verannan lattiataso oli sama kuin salissa, mutta sen tilalle rakennettu laajennusosa on muuttaman porraskelmen korkeammalla. Alkuperäisestä verannasta tai vuoden 1937 laajennuksesta ei ole näkyvissä jälkiä.

Salin parvipäädystä näkyy moniruu-tuiset kattoikkunat. Myöhemmin lisätyt yläpohjan ekovillaeristeet peittävät ikkunat päältä päin, eikä kaivattua valoa enää saada salin pohjoispäähän ja parvelle. Parvelle on aiemmin tullut valoa myös taustalla olevan entisen pukeutumishuoneen kautta, mutta oviaukko on nykyään tukittu kevyellä seinärakenteella ja jätetty vain kapeahko käyntiovi.

Eteläpään ikkunajako on säilynyt alkuperäisenä. Ikkunoiden sisäpuolelle on myöhemmin vaihdettu lämpölaasi-ikkunat, mutta ikkunan puitteiden ja karmien välit ovat niin hatarat, että rakoja on jouduttu teippaamalla tukkimaan.



Salin pohjoispään kattoikkunan läpi kuultavat eristekerrokset.



Salin eteläpään ikkunoita on tiivistysteipattu. Ulkona näkyy rautatiesillan rakenteita.



Salin ikkunan ulkopuolen heloitusta.



KEITTIÖ sijoittuu rakennuksen länsipuolelle entiseen johtokunnanhuoneeseen. Pajasaaren nykyisen isännän mukaan keittiö on viimeksi remontoitu 2000-luvun puolella. Kalusteet rajaavat keittiön tauko-/kahvitilasta, joka sijaitsee keittiön alkuperäisellä paikalla.

Ovi eteiseen on tukittu ja keittiön sisäänkäynti siirretty kulkemaan entisen kellarin portaan ylätasanteen kautta.

Keittiön seinät ja katto on levytetty ja maalattu valkoisiksi. Keittiön ja taukotilan lattiat ovat muovimattoa. Taukotilan seinien alaosassa on tumma lakattu pystypanelointi. Katossa on tummaksi lakattu rakolaudointi.

Molempien tilojen alkuperäiset 12-ruutuiset ikkunat on vaihdettu modernimpaan malliin, jossa ison ruudun alla on kaksi pientä ruutua.



Lämminvesivaraaja ja lämmitysjärjestelmä taukotilan komerossa.



Keittiötilojen ovi on siirretty nykyiselle paikalleen 1960-luvulla. Vasemmalla myyntipisteen ikkuna, jonka kohdalla alkuperäinen keittiötilojen ovi sijaitsi.



Yllä: Myyntitiski suljetaan sähkökäyttöisellä rulo-ovella. Taustalla avoin keittiön portaan ovi.

Oik: Keittiön portaan ovi on samaa mallia kuin vanhat ovet toisessa kerroksessa. Vaikka ovi näyttää hämmentävän uudelta, näkyy siinä kätisyyden vaihtamisen jäljet, mikä kertoisi oven olevan alkuperäinen, 1960-luvulla käännetty ovi. Saranat on tuolloin saatettu vaihtaa. Oven taustaan on lisätty eriste.

MYYNTIPISTEESSÄ (ent. kassatila) on myynnissä navigaatioseuran jäsentarvikkeita. Myyntipiste on laajentunut takana olevaan varastotilaan, jonka seinä on purettu kokonaan. Saliin avautuva kiinteä ikkuna sijoittuu keittiötilojen entiseen oviaukkoon, joka yhä erottuu hirsiseinästä. Myyntipisteen lattia on muovimattoa, seinä ja katto valkoiseksi maalattua levytystä. Seiniä kiertävät hyllyt.

Varsinainen myyntitiski avautuu taukhuoneen puolelle. Pöytäason oikealla puolella on tason korkuinen portti, joka on paneeloitu kuten seinä tummaksi petsatulla ja lakatulla pystypaneloinnilla.

Myymäläpisteessä on yhä nähtävissä Jaakko Tähtisen kassatilan -suunnitelmia vuodelta 1961. Myyntipöydän ylös nostettava osa on jäänyt pois. Saliin avautuva ikkuna on kiinteälasi-ilman lasiluukkuja ja pyöreätä reikää lasissa. Seiniä kiertävät hyllyt, kuten Tähtisen suunnitelmassa. Taukotilan puoleisen myyntiluukun rullakaihdin on vaihtunut sähkökäyttöiseen rulo-oveen.

Keittiötilojen ovi on kaksi-ikkunainen suunnitelmissa esiintyneen yksiruutuisen sijaan.





PORTAIKOISSA suuri muutos on kellarin portaan siirto laajennusosaan. Alkuperäinen kellarin porras on purettu pois ja ylätasanteen kautta kuljetaan keittiöön. Säilyneen toisen kerroksen portaan porrasaskelmat ovat harmaaksi maalattua puuta. Seinät ovat hirttä/tumman ruskeaa laudoitusta. Myös katto on tummaksi petsattua/lakattua puuta. Porraskaide on tummaa puuta pystypienoin. Ulkolaidalta käsijohde puuttuu.

Ylätasanteelta kuljetaan tornin toisen kerroksen huoneeseen ja edelleen nykyiseen johtokunnan huoneeseen. Vastapäinen ovi on entisen satamamestarin asunnon ovi. Portaiden vastapäisestä ovesta pääsee yläpohjaan.

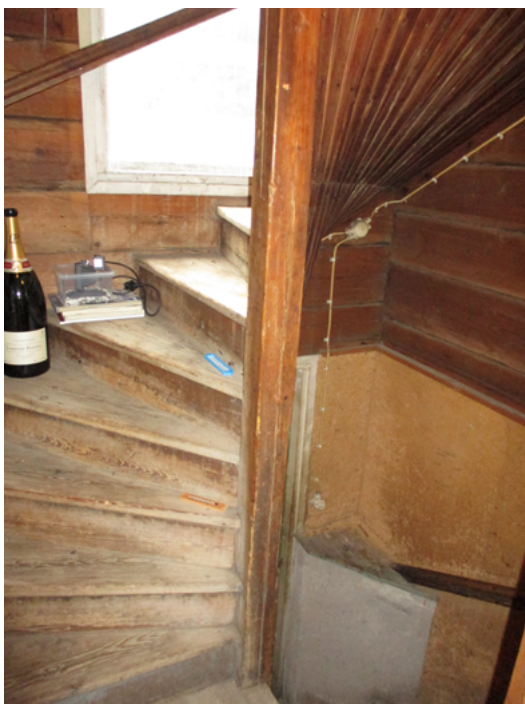
Porrashuoneessa on kolme ikkunaa; kaksi pohjoisseinällä räystäään alla ja yksi kattoikkuna. Ikkunoiden sisemmät puitteet on uusittu yksiruutuisiksi, ulkopuolella on vanhan malliset kolmiruutuiset ikkunat.



KEITTIÖN PORRAS rakennuksen lounaiskulmassa on säilynyt ennallaan. Porrasaskelmat ovat käsittelemätöntä puuta. Ikkunaton ulko-ovi on kellariin vievän portaan välitasanteella. Oven yläpuolella kerrosta ylempänä on yksiruutuinen ikkuna. I. kerroksen seinät ovat hirttä, kellarin osalta rapattua tiiliseinää. Toisessa kerroksessa hirsiseinät vaihtuvat tummaan vaakapanelointiin toisen porrashuoneen tavoin. Keittiön ovelta ulko-ovelle seinän alaosa on levytetty lastulevyllä.

Portaiden ulkolaitaa kiertävä käsijohde on tummaa puuta.

Ylätasanteella ovi on siirretty viereiselle seinälle. Vanha oviaukon on levytetty umpeen, valkoiseksi maalatut ovilistoitukset on jätetty paikoilleen.



Portaikko keittiön ovelta kuvattuna.



Yllä: Porrashuoneen ikkuna on vaihtunut yksiruutuiseksi aiemman neliruutuisen sijaan.



Portaikko toisen kerroksen tasanteelta kuvattuna.

TORNIN ALAHUONE on sisustettu navigaatioseuran entisestä tukikohdasta Vehkalahdesta tuodulla esineistöllä. Seura vuokrasi huvilaa Tampereen kaupungilta ja kaupungin myytyä huvilan vuonna 2015 ja navigaatioseura joutui lähtemään suositusta tukikohdastaan.

Seinät on levytetty, osin pystypaneeloitu ja maalattu valkoiseksi. Katto on valkoiseksi maalattua paneelia. Federleyn piirustuksissa seiniä kiertäviä komeroita ei ole jäljellä. Olettavasti alkuperäinen lattialaudoitus on maalattu siniharmaaksi. Alkuperäiset portaat nousevat ovelta kohti lounaisnurkan kattoluukkuun, josta kuljetaan tornihuoneeseen.



Pohjoisseinän ikkuna on säilynyt kolmiruutuisena.



Luukku torniin.



Portaat ovat alkuperäiset.



JOHTOKUNNAN HUONE sijaitsee kahden kerroksen korkeisen salin pohjoispäässä rakennuksen toisessa kerroksessa. Salin taitettu kattomuoto jatkuu huoneen poikki ulkoseinälle asti. Reunoilla katto on vaakasuora. Huone on alun perin avautunut saliin suuren oviaukon kautta, mutta nykyään aukko on suljettu lasiaukollista ovea lukuun ottamatta.

Huone on ollut pukuhuone tai pukautumishuone. Huoneen molemmissa päissä on säilynyt joitakin alkuperäisiä pukukaappeja/komeroita, jotka antavat huoneelle omaleimaisen ilmeen. Komerot ovat vaalean siniharmaaksi maalattua puuta, ovien valkoisin tehosteraidoin.



Kiinteitä komeroita huoneen länsipäässä. Huoneen ovimalli toistuu läpi rakennuksen.

Oletettavasti alkuperäinen lattialaudoitus on maalattu siniharmaaksi, Seinät ovat tummaa vaakapaneelia, parviseinällä paikoin diagonaalista. Uusi parven oviaukon sulkeva väliseinä on maalattu valkoiseksi, samoin taitekatossa on valkoinen kuultokäsittely/maali, ehkä valaistuksen vuoksi. Pienehköt pohjoiseen avautuvat kolme ikkunaruutua antavat valoa rajallisesti. Taitekaton poikki asennettu puinen koristepalkki on asennettu valaisinta kannattamaan, eikä istu huoneen alkuperäiseen ilmeeseen. Vaakasuora sisäkatto huoneen päädissä on tummaa puupanelointia.



Lattialaudoitus on maalattu.



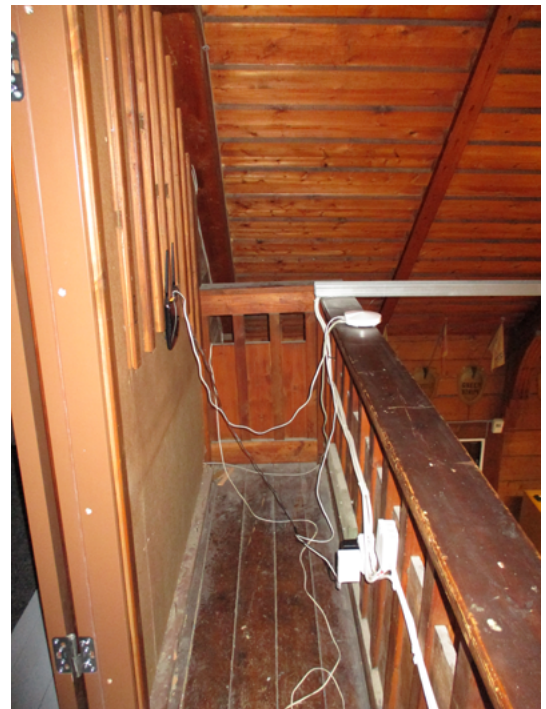
Alkuperäiset kaksiruutuiset ikkunat olivat vaihtuneet yksiruutuisiksi, kuva syyskuulta 2020.



Kuukautta myöhemmin ikkunaseinää oli jo alettu remontoida ja ikkunat irrotettu paikoiltaan.



*Avoin yhteys saliin on katkaistu ovi-
aukkoon rakennetulla väliseinällä.*



*Uusi väliseinä jättää parven salin
puolella hyvin kapeaksi.*



SATAMAMESTARIN ASUNTO ja "DOMESTIK RUM" olivat alun perin erillisiä tiloja. Tilojen yhdistämisen tarkka ajankohta ei ole tiedossa. Nykyään tiloja käytetään toimistona ja kokoustilana. Molempien huoneiden tulisijat on jo purettu, mutta hormit ja palomuurit ovat jäljellä. Lattiat viettävät hieman palomureista poispäin. Lattioissa on muovimattoa, seinät ovat levytettyjä ja keltaiseksi maalattuja. Molemmissa huoneissa on akustoiva alakatto.



Keittiön puoleisen isomman huoneen sisäänkäynti keittiön portaasta on levytetty umpeen ja kulku jätetty entisen alkovin tai eteistilan kautta, jonka seinä on purettu pois. Tilan perällä sijainnut kattoikkuna on ummistettu, ja ikkunasyvennys toimii hyllynä. Länsipuolen alkuperäiset kuusiruutuiset ikkunat on vaihdettu yksiruutuisiksi ilmeisesti 1960-luvun alun remontissa.



Yllä vas: Satamamestarin asunnon ovi on harvoja maalattuja ovia. Malli on sama kuin muualla rakennuksessa.

Yllä: Satamamestarin asunnon, nykyisen toimiston purettun tulisijan hormi ja vanha kiinteä komero.

Vas: Entinen tulisijan paikka näkyy kohoumana muovimaton läpi.



Keittiön henkilökunnan tila on muutettu kokoustilaksi. Takaseinän ikkuna on levytetty umpeen. Ovi keittiön portaikkoon on entisen alkovin oikeanpuoleisella seinällä nurkan takana.



Ikkunat on vaihdettu yksiruutuisiksi. Ikkunasta näkyy Nänsilta.



Kokoustilassa valkokangas on korvannut tulisijan.



TORNIN kolmanteen kerrokseen kiivetään 2. kerroksesta pienestä luukusta. Varsinainen tornihuone on eristämätön, puurunkoinen korkea tila jonka seinät ovat sisäpuolelta verhoilemattomat. Ulkopuolen laudoitus on vaihtunut pystylaudoituksesta ja huippuosan (kaiteet ja uloskäynti) paanutuksesta vaakalaudoitukseen.

Jokaisella neljällä seinällä on yksinkertainen, kolmiruutuinen, pystyikkuna. Seinissä ja katossa on näkyvissä runsaasti kosteuden jättämiä jälkiä, eniten ikkunoiden alla, katon alapinnassa ja katon ja seinien liittymässä.

Tornihuoneen lattiaan on pultattu suurikokoinen valonheitin. Seinään on kiinnitetty tutkalaite. Varusteiden iästä ei ole tarkempaa tietoa.



Tornin katolle nouseaan jyrkkiä portaita. Kattotasanteella on huopakate. Umpikaiteet ovat puurakenteiset. Kaiteita ja uloskäynti"kopin" yläosan rakenteita ja verhoilulaudoitusta on uusittu.







ETEINEN

Alkuperäisen eteisen, tornin ensimmäisen kerroksen pohjois- ja länsiseinät on purettu kokonaan eteistä laajennettaessa. Nykyinen eteinen on avara. Ulko-oven vierestä laskeutuvat leveähköt portaat kellariin. Portaikon ulkoseinien yläosassa on rivi neliönmuotoisia ikkunoita, jotka valaisevat koko eteisen. Portaikko on rajattu naulakkoalueesta harvalla pystypuuseinällä. Lattiat ovat harmaata kvartsimuovilaattaa. Seinät ovat levytetyt ja valkoiseksi maalatut. Ulko-ovi on vasallinen umpiovi, jonka lasiosat on verkotettu sisäpuolelta.



Eteisen takaosassa salin ovi on vaihdettu raskaaseen palo-oveen. Vinosti salin ovea vastapäätä on ovi toisen kerroksen portaikkoon ja keittiöön. Takaseinällä on entisen puhelintilan, nykyisen siivouskomeron ovi, joka näyttää olevan alkuperäinen. Siivouskomerossa on näkyvissä oletettavasti alkuperäisiä panelointeja ja listoituksia.





RAVINTOLASALI on alkuperäisen salin pohjoispuolelle sijoittuva laajennusosa, joka jatkuu länteen alkuperäisen rakennusrungon ohi. Laajennusosan lattia on alkuperäistä osaa ylempänä, jolloin alapuoliseen katokseen ja kellarin uloskäyntiin jää riittävästi korkeutta.

Laajennus on tehty palvelemaan purjehduskauden ravintolatoimintaa, eikä sitä eristetty talvikautta varten. Nykyäänkin salin oviaukkoon nostetaan talveksi eriste-elementit.

Laajennuksen avattavista taiteikkunoista on jäljellä enää yksi kummasakin päässä. Muut ikkunat on v.2018 vaihdettu kiinteisiin lämpölasikkunoihin. Samassa yhteydessä ikkunoiden alapuoliseen seinäosaan on lisätty eristettä ja asennettu patterit. Kattoon on Hanhisen mukaan lisätty eristys 1983-84. Katot on verhoiltu luonnonvärisellä lakatulla puupaneeloinnilla. Seinät ovat levytetyt ja valkoiseksi maalatut. Lattia on vaaleaa puukuvioista laminaattia. Ravintolatilain itäpään kabinetteihin jakavat paljeovet on poistettu. Samalla toinen itälaidan laajennusosaan avautuvista ovista on jäänyt tarpeettomaksi ja levytetty umpeen.



Alkuperäisen rakennusosan ja ravintolalaajennuksen lattiatasojen välillä on korkeusero, jota alkuperäisellä lasiverannalla ei ollut.



Ravintolasalin päätyihin on jätetty yhdet alkuperäiset tuuletusikkunat, joiden saranat ovat piilien keskellä ja ikkuna kallistuu ylä- ja alareunoistaan.



Entinen oleskelutila.

OLESKELU- JA KABINETTITILAT rakennuksen itälaidan laajennusosassa ovat jääneet varastotiloiksi. Tähtisen suunnittelema saliin avautuva oleskelutila on jaettu kahtia kevyellä väliseinällä, joka osuu vanhaan salin oviaukkoon. Oviaukkoon on lisätty ovi ja toinen puoli aukosta laitettu umpeen. Seinä ja ovimuutokset ovat viimeistelemättömiä ja tiloissa on väliaikaisuuden leima.

Lattioiden kvartsivinyylilaatta on harmaata, eteläisimmässä tilassa keltaista. Seinät ovat valkoiseksi maalattua lastulevyä. Katoissa on reiällistä akustiikkalevyä. Katoissa on nähtävissä kosteuden jättämiä jälkiä.



Jälkikäteen oleskelutilaan lisätty väliseinä osuu salin oviaukkoon.



Keskimmäinen itälaajennuksen tiloista.



Yllä: Kabinetti-/oleskelutilojen lattioiden vanhaa keltaista kvartsivinyylilaatta.

Vas: Alakattojen akustiikkalevyissä näkyy kosteusjälkiä.

KELLARIIN 1960-luvulla rakennetuista sosiaalityloista on pukuhuoneiden vaatekaapit purettu. Wc:t ovat ennallaan. Naisten pukuhuone toimii "seurustelutilana" ja miesten pukuhuone on muuttunut askartelutilaksi. Molemmissa tiloissa on matalat yläikkunat. Vanha siivouskomero on muutettu arkistotilaksi.

Keittiölaidan kellaritiloissa on ollut viinikellari, jonka hyllyt on jouduttu purkamaan; kallio työntyy betonilattian läpi ja kosteus oli lahottanut puiset hyllyt. Kellarissa on ollut kylmiö ja muita keittiön säilytystiloja. Nyt tilat ovat lähes tyhjillään tai varastona.

Rakennuksen länsilaidan jälkikäteen lisätty kellarin ovi on matala, samoin sisätilat. Tiloihin jälkikäteen lisätty henkilökunnan wc on yhä paikallaan, mutta tilat ovat varastona. Sukeltajat ovat täyttäneet tiloissa happipullojaan, minkä vuoksi ulkoseinässä on tuuletusaukko flektillä. Yhteys keittiön portaaseen on katkaistu levyttämällä väliseinän ovi umpeen.



Seurustelutila entisessä pukuhuoneessa. Oikealla seinän perällä on ovi käytävälle, josta on käynti ulos.



Kellarin askartelutila. Ikkunat avautuvat laajennusosan alapuoliseen katokseen.



JULKISIVUT

Sekä alkuperäisen, että laajennusosan julkisivut ovat vaaleaksi maalattua vaakalimilaudoitusta. Sekä laudoitus, että maalipinta vaikuttavat hyväkuntoisilta. Koristelistoitukset ovat jääneet pois, eikä kerroksia ole rajattu toisistaan.



Katto on mustaksi maalattua saumatua peltiä, jonka maalipinta paikoin lohkeilee. Vanhan osan umpiräystäät ovat lyhyehköt, uuden osan avoräystäät leveämmät. Kaikki räystäät ja räystäslaudoitukset on maalattu valkoisiksi.

Alkuperäisen osan sokkelit ovat kivipilarien välisten tiiliseinien osalta harmaata rappausta. Laajennusosat on rakennettu betonipilarien kannattamien betonipalkkien päälle.



Ikkunat ovat sisäpuolelta tumman ruskeat, joko maalatut tai lakattua puuta. Ulkopuolelta ikkunat ovat valkoiset. Pohjoispuolen laajennusosan ikkunat on vaihdettu pari vuotta sitten ja ne ovatkin rakennuksen hyväkuntoisimmat ikkunat. Muiden ikkunoiden ikä alkaa näkyä. Alkuperäisiä ikkunoita on vähän jäljellä, oletettavasti tornin yksinkertaiset ikkunat ja kattoikkunat ovat alkuperäisiä. Suurin osa vanhan osan ikkunoista ovat 1960-luvulla vaihdettuja, jolloin ruutujakokin on yksinkertaistettu.



Ote valokuvasta n. vuosilta 1926-30 ja yläpuolella nykyvalokuva. Keittiön porrashuoneessa oli aiemmin lasiaukollinen ovi ja neliruutuinen ikkuna. Myös nykyisessä myyntipisteessä oli kahdeksanruutuinen ikkuna ja sen yläpuolella toisessa kerroksessa keittiön aputilassa kattoikkuna. Molemmat ovat nykyään sisäpuolelta ummessa.

Kuva: Hannu Rantakallio. Lähde: VKA

Salin eteläpään suurten ikkunoiden ruutujako on säilynyt ennallaan, ja näyttääkin, että vanhaan ikkunapokaan on sisäpuolelle liitetty lämpölasikkuna (ks. kuva s. 46). Yhdistelmä ei toimi kovin hyvin ja pokien ja karmien rakoja on jouduttu teippaamaan umpeen vedon estämiseksi.

Alkuperäisiä ulko-ovia ei ole jäljellä. Pääovi on lasiaukollinen pariovi 1960-luvulta.



Räystäsrakenteita vanhan (vas.) ja uuden osan rajalla.



Pajasaari luoteen suunnasta katsottuna. Lähde: VKA



Paviljonki Tammerkosken länsirannalta katsoen. Vasemmalla kävelysillan rakenteita, oikealla rautatiesilta.



*Paviljonki kuvattuna kaakosta rautatiesillan alta. Sil-
tarakenteet, laiturit, puusto, kalliot ja kivipenkereet
muodostavat paviljongille omaleimaisen kehyksen.*



Itäjulkisivun laajennusosia.



*Itäpuolen laajennusosaa.
Alla: Laajennusosan alapuolinen tila.*



Pääsisäänkäynti.



Laajennuksen koilliskulma.

MUUT RAKENTEET JA ULKOTILAT

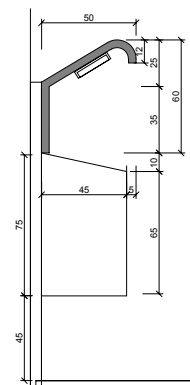
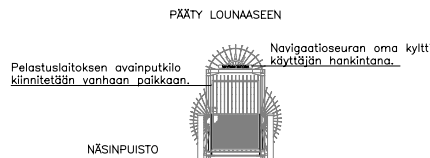
SILLAN ikä alkaa näkyä ja suunnitelmat sillan kunnostamiseksi on jo tehty. Sillalle tehdään rakenteellinen korjaus, ja samalla siltaan tehdään turvallisuutta parantavia lisäyksiä ja muutoksia.

Betoninen sillan jalustaosa saaren puolella korvataan koppimaisella rakennelmalla, jonka sisään saadaan piiloon nykyisin näkyvissä olevat vesi- ja viemäriputket sekä sähkökaapelit. Siltaan asennetaan myös turvallisuutta lisäävä, siltakantta valaiseva led-valaisinnauha molemmin puolin.

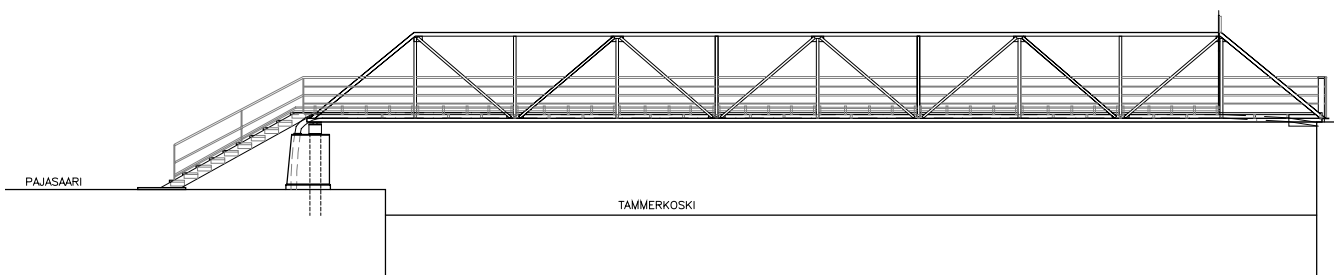
Silta on tärkeä osa Pajasaaren identiteettiä. Sillan visuaalinen ilme yhdistää sen viereiseen rautatiesillan. Alkuperäisen ilmeen säilyttäminen on ollutkin tärkeä osa sillan kunnostustyön suunnittelua. Suunnitelmat tullaan toteuttamaan kesällä 2021.



Sillan kunnostussuunnitelmat: Kari Salonen, Tampereen Tilapalvelut Oy.



JULKISIVU LUOTEeseen





Koivut ovat tärkeä osa Pajasaaren ilmettä.



Veneiden nostotelakka itärannalla.



Näsinsiltaa remontoidaan. Saaren koillispuolella jää osittain sillan alle.

Itärannalla on veneiden nostotelakka, ja laiturirakenteita, joiden puuosat ovat päässeet huonoon kuntoon.

Saaren itäisellä kallioniemekkeellä seisoo puinen, aumakattoinen säästöbetonisokkelille rakennettu ikkunaton rakennus. Rakennuksen alkuperäinen käyttötarkoitus ei ollut nykykäyttäjillä tiedossa, mutta selvisi alla olevasta kuvasta. Rakennuksen julkisivut kaipaavat pikaista kunnostusta ja kunnostus kannattaakin tehdä, sillä on hienoa, että näinkin pieni historiasta kertova rakennus on säilynyt vuosisadan ajan tuulisella paikallaan.



Puisen pikkumökin arvoitus ratkesi vuoden 1927 valokuvaa (s.17) suurentamalla; seinään on kirjoitettu suurin kirjaimin "BENZIN".





KASVILLISUUS kallioisella saarella on vähäistä. Täysikasvuiset puut ovat pääasiassa koivuja. Puusto ja kallioille levittyvät sammalkerrokset ovat oma osansa saaren ilmettä. Muurimaiset rautatien luonnonkivipilarit sopeutuvat luontevasti kalliomaisemaan. Saaren eteläpään yli kulkeva teräsilta luo erityislaatuisia näkymiä ja tunnelmaa.

LAITURIT eli venesillat ovat olleet osa saaren historiaa purjehdusseuran Pajasaaren asettumisesta lähtien. Osa laitureista on päässyt rapistumaan ja kaipaavat kunnostusta. Rautatiesillan pilareiden sivuitse kulkevat ja koskenniskalle kurottautuvat laiturit sekä antavat Pajasaarelle omanlaisen ilmeen, että tuovat Tammerkosken kulttuurimaisemaa esiin uudella tavalla; laiturilla veden tasolla koskenniskalla seistessä Tammerkosken maisema avautuu aivan uudella tavalla.



Laiturit reunustavat saaren länsilaitaa ja kiertävät sillan tukirakenteita.



Sammaleisia kallioita sillan katveessa.

5. OMINAISPIIRTEET, ARVOT JA MERKITYS

HISTORIALLISET JA KULTTUURI-HISTORIALLISET ARVOT

Jo Pajasaaren nimi liittyy saaren teollisuuteen. Saaren sijainti Tampereen teollisuuden syntysijan, Tammerkosken yläjuoksulla sitoo sen osaksi kaupungin laajempaa teollisuushistoriaa.

Näsijärven purjehdusseura oli ensimmäinen sisämaan purjehdusseura Suomessa. Purjehdusseuran rakennus ja siihen liittyvät rakennelmat edustavat omanlaistaan toimintakokaisuutta, joka kertoo niin vapaa-ajan-, hubi-, kuin kilpapurjehdusharrastuksen historiasta.

Ravintola on ollut olennainen osa pursiseuran toimintaa ja rakennuksen korjaus-, muutos- ja laajennussuunnitelmissa ravintolatoiminnan kehittämisellä on ollut tärkeä roolinsa. Kuten Pirkanmaan maakunnallisesti arvokkaat rakennetut kulttuuriympäristöt 2016 -selvityksessä todetaan, on Pirkanmaalla säilynyt hyvin vähän ravintolatoiminnan rakennusperintöä. Tamperelaisista kohteista mainitaan Pajasaaren lisäksi Viikinsaari ja Hotelli Tammer.

MAISEMALLINEN JA KAUPUNKIKUVALLINEN MERKITYS

Pajasaaren paviljonki on kuulunut koskenniskan, Mältinrannan, Näsikallion ja laajemmassa näkökulmassa Mustalahden maisemakokonaisuuteen jo vuodesta 1912. Pajasaaren sijainti Tammerkosken kansallismaiseman yläjuoksulla, järven ja kosken liitoskohdassa on ainutlaatuinen. Saari sijaitsee Tammerkosken RKY-alueen rajalla (valtakunnallisesti merkittävä rakennettu kulttuuriympäristö). RKY alueisiin kohdistuvat merkittävät rakenteen ja kaupunkikuvan, rakennuksien ja ympäristön säilyttämis-

velvoitteet, sekä alueiden täydennysrakentamisen ja muiden muutosten kulttuuriympäristön ominaisuutteen ja erityispiirteisiin sopeuttamisen vaade heijastuu myös Pajasaaren kiinteistön alueelle.

Saaren kokonaisuus, itse rakennus, kallioinen mutta puustoinen saari sekä siihen liittyvät rakenteet (silta, venelaiturit) on omaleimainen. Huolimatta liikenteenkehityksen tuomista massiivisista rajaavista elementeistä tai rakennuksen pienestä koosta, itse rakennus on ohikulkijoiden huomion kiinnittävä maisemadominantti. Paviljonki näkyy sekä kosken rannoille ja silloille, että Näsijärvellekin.

Järvimaisema itsessään on tärkeä osa paviljongin identiteettiä. Laajennusosan tärkein arvo on nauhaikkunoista avautuva maisema Näsijärven selälle.

ARKKITEHTONISET, RAKENNUSTAITEELLISET JA RAKENNUSHISTORIALLISET ARVOT SEKÄ OMINAISPIIRTEET

Niin alkuperäisen osan arkkitehti Federley, kuin laajennusosan suunnittelija Jaakko Tähtinen ovat osa tamperelaisen arkkitehtuurin historiaa ja ovat kumpikin jättäneet oman kädensijänsä kaupungin arkkitehtuuriin.

Birger Federley oli merkittävä henkilö Tampereella ja hänen arkkitehtuurinsa on tunnettua. Pursiseuran majan suunnitelmassa on nähtävissä yhtymäkohtia Federleyn saman aikakauden huvilasuunnitelmiin, mutta toiminnallisesti pursiseuran maja on Federleyn tuotannossa harvinainen rakennustyyppi.

ALKUPERÄINEN RAKENNUS edusti tyyllisuunnaltaan kansallisromantiikkaa ja jugendia. Alkuperäisestä suunnitelmasta rakennuksen julkisivuissa säilyneet olennaiset osat ovat jyrkät satulakatot, julkisivuaukotusten sijoittelu sekä tärkeimpänä torni, joka yhä antaa rakennukselle täysin omanlaisen identiteetin ja kertoo sekä rakennuksen käyttötarkoituksesta että historiasta.

SISÄTILOISTA tärkein on suuri sali, jonka arkkitehtuuri ja alkuperäinen ulkoasu on säilynyt hyvin, huolimatta tilan symmetrian menetyksestä. Ikkunajako on säilynyt ennallaan, samoin hirsiseinät sekä hienot sisäkattorakenteet, jotka antavat tilalle sen juhlavan ilmeen.

Salin liittyminen pohjoispäästään ravintolaosaan, josta avautuu järvimaisema, noudattaa Federleyn alkuperäistä suunnitelmaa, vaikka tässäkin symmetria on menetetty modernimallille pohjakaavalle

Salin yläpuolinen parvi on ollut tärkeä osa salin ilmettä. Jälkikäteen rakennettu väliseinä pimentää tilaa sekä muuttaa sen luonteen. Etenkin kun salin samassa päädyssä sijaitsevat kattoikkunat ovat pimentyneet lisäeristämisen myötä.

Yläkerrassa vanhoissa pukeutumishuoneissa (nyk. johtokunnanhuone ja viereinen huone) lattialaudoitukset ja torniin johtavat portaat ovat mitä ilmeisimmin alkuperäiset ja hyväkuntoiset, eikä niiden muuttamiseen ole syytä. Myös johtokunnan huoneen laudoitetut seinät ovat osan rakennuksen alkuperäistä ilmettä. Vanhan

mallisia sisäovia on säilynyt sekä maalattuina, että maalaamattomina ja ne tulisi ehdottomasti säilyttää.

Rakennuksen käyttötarkoitukseen ja toimintaan liittyviä yksityiskohtia on säilynyt salia lukuun ottamatta vain vähän. Johtokunnan huoneen, alun perin pukeutumishuoneen, alkuperäiset puku-/vaatekomerot ovat purjehdusseuran majalle ominaisia ja toimintaan liittyviä alkuperäispiirteitä.

Itse salissa vanhat viirit kertovat purjehdusseuran historiasta ja tuovat saliin omanlaisensa tunnelman. Hauska yksityiskohta ovat seinällä pöytäkorkeudella sijaitsevat mustat hovimestarin kutsunapit.

LAAJENNUSOSA edustaa 1960-luvun yksinkertaista ja selkeää modernia arkkitehtuuria. Laajennusosa suunniteltiin vastaamaan seuran ravintolan kasvavaa tilantarvetta ja lisäämään paviljongin edustuskelpoisuutta. Tilat on suunniteltu kesäkäyttöisiksi ja lisäksi laajennusosaa suunniteltaessa tiedettiin jo, että saaresta joudutaan lähtemään ohitustien sillan valmistuttua, joten suunnittelua ei liene tehty pitkäaikaiskäyttöä silmällä pitäen. Nykyään osa tiloista on jo vajonnut varaston rooliin.

Valitettavasti Tähtisen piirustuksista poiketen myös vanhan osan julkisivut modernisoitiin vastaamaan 1960-luvun tyyliä. Ikkunoiden vaihto yksinkertaisempiin ja aiemmin detaljoitujen julkisivujen verhoilu kautta linjan samalla vaakalimilaudoituksella yhtenäisesti vanhan ja uuden osan ilmeen, mutta samalla menetettiin suuri osa alkuperäisen osan ominaispiirteistä.

TULEVAISUUDEN POTENTIAALI

Pajasaari on osa tekeillä olevaa Särkänniemen asemakaava-aluetta. Kaupungin kehittäessä Näsijärven ranta-alueita, nousee Pajasaari yhdeksi potentiaaliseksi kehityskohteeksi. Sijainti on näyttävä, rakennus erityislaatuinen ja kokonaisuus huomiota herättävä. Kiinnostusta rakennusta ja sen historiaa kohtaan on jo olemassa.

Veneilyyn, Näsijärveen ja vapaa-aikaan liittyvä toiminta liittyy rakennuksen helposti niin Särkänniemen vapaa-ajanvietto- toimintoihin, suunniteltuun Järviluontokeskukseen kuin viereisten asuinalueiden asukkaiden vapaa-ajantoimintoihin.

YHTEENVETO

Tärkein suojelukohde on rakennuksen suuri sali ja sen alkuperäiset hirsiseinä- ja kattorakenteet, tulisija, ikkunajako ja parvi. Parven avaamista uudelleen olisi hyvä harkita.

Lisäksi koko alkuperäisestä paviljongista säilyneen hirsirungon osalla tulisi välttää muutoksia. Vanhat porrashuoneet ovat säilyneet lähes ennallaan, ja niiden ilme tulisikin säilyttää. Samoin toisen kerroksen pohjoislaidan huoneiden lattiat, tornin luukulle nousevat portaat ja laudoitetut seinät ovat alkuperäispiirteitä joita ei tulisi muuttaa.

Vanhan osan länsilaidalta ensimmäisessä kerroksessa väliseinä on purettu ja toisessa kerroksessa on avattu uusi yhteys huoneiden välillä. Nämä muutokset ovat kuitenkin lisänneet tilojen käytettävyyttä ja vähentävät paineita lisämuutoksiin. Tulisijat on valitettavasti menetetty.

Sekä ensimmäisestä, että toisesta kerroksesta löytyvissä alkuperäis-

sä vinoneliökoristeisissa ovissa on säilynyt Federleyn paviljongisuunnitelmien ilmettä ja ne tulee mahdollisuuksien mukaan säilyttää.

Laajennusosat muodostavat oman ajallisen kerrostumansa ja ovat osa paviljongin ja ravintolatoiminnan historiaa. Ominaispiirteiltään laajennusosat eivät kuitenkaan ole tavanomaisesta poikkeavia. Tyypillisesti harrastusseurojen tiloja aikojen kuluessa muokataan ja laajennetaan muuttuvien tarpeiden mukaan ja paviljongin laajennus on luonteva osa tätä prosessia. Toisaalta ei olisi rakennuksen hengen vastaista, jos laajennuskin tulevaisuudessa muuttaisi muotoaan.

Sijainti liikenteen solmukohdassa, on vuosikymmenien ajan ollut Pajasaarelle uhka, jolla on kuitenkin potentiaalia kääntyä tulevaisuuden mahdollisuudeksi. Lisääntynyt kevyt liikenne ja vapaa-ajan liikenne Pajasaaren ympäröstössä voi avata uusia mahdollisuuksia Pajasaaren avaamisesta myös laajemman yleisön käyttöön.

Olennaista on, että Pajasaaren kokonaisuus on säilynyt veneilijöiden käytössä ja tukikohdan alkuperäiseen käyttötarkoitukseen liittyviä rakenteita ja rakennelmia käytetään ja ylläpidetään. Toisaalta käyttötarkoitusta ja käyttäjäpiiriä voitaisiin ehkä laajentaa ja näin taata toiminta tulevaisuudessakin. Laajempaa yleisöä koskevan saavutettavuuden, varsinaisen käyttäjän tarpeiden, sekä saaren herkän luonnonympäristön asettamien rajoitteiden yhteensovittaminen tulee olemaan yksi Pajasaaren tulevaisuuden avainkysymyksistä.

Lähteet.

ARKISTOLÄHTEET JA NIIDEN LYHENTEET

Museoviraston kuvakokoelmat (MK)

Tampereen kaupunginarkisto (TKA):

Näsijärven Purjehdusseuran aineisto

Birger Federleyn valokuva-aineisto

Tampereen kaupungin maistraatin siviiliasiakirjat 1961 Lokakuu
Rakennuspiirustuksia.

Tampereen museoiden Siiri-tietokanta

Tampereen kaupungin rakennusvalvonnan arkisto (RVA): Rakennuslupa-
piirustuksia.

Tampereen Tilapalvelun arkisto (TPA): Rakennuspiirustuksia.

Vapriikin kuva-arkisto (VKA): Valokuvia

ARTIKKELIT

Näsijärven Purjehdusseura sisävesiemme suurin. Tammerkoski, 1973:7-8
s. 226-227

Sinisalo, Seppo. Satamapojan muistelmia Pajasaaren vaiheilta. Tammerkoski,
1989:6 s- 32-33

Nironen, Eino. Mältinrannan entisiä oloja ja elämää. Tammerkoski, 1966:1;
1966:2; 1966:4

Salanterä, Samuli: Purjehdusseurojen lipusta valtiolipuksi. Artikkelit Suomen
Purjehdus ja Veneily ry:n nettisivusto DigiNautic. Viitattu 24.8.2020.
<https://spv.fi/diginautic/purjehdusseurojen-lipusta-valtiolipuksi/>

KIRJALLISET LÄHTEET

Alhonen, Pentti; Salo, Unto; Suvanto, Seppo; Rasila, Viljo. Tampereen histo-
ria 1. Tampere, 1988.

Jaakola, Juha; Leskinen, Marjatta: Tampereen kantakaupungin rakennuskult-
tuuri 1998. Tampere, 1998.

Kivinen, Paula. Tampereen Jugend. Otava, 1982.

Rasila, Viljo. Tampereen Historia 2. Tampere, 1984.

Ruusukallio, Pekka (toim.). Nsijärven purhedusseura 1898-1998. Tampere (Digiprint), 1998.

Saloniemi, Marjo-Riitta (toim.). Herrasväen kesäretki. Tampereen museot, Hermes, Tampere 1994.

Valanto, Juhani: Matka entisyyteen - s/s Tarjanne 100 vuotta. 2. laaj. p. Karisto : Runoilijan tie, 2008.

PAINAMATTOMAT LÄHTEET

Ahola, Teija, Selvitystyö Ahola. Särkänniemen alueen rakennusinventointi. Täydennysinventointi. Mikkeli, 2018.

Arkkitehdit MY, Pajasaaren silta, rakennushistoriallinen selvitystyö, 13.9.2019.

Haavisto, Heli. Tampereen I, II ja III kaupunginosan rakennetun kulttuuriympäristön kohteiden digitointi Siiriin. Pirkanmaan maakuntamuseo, kulttuuriympäristöyksikkö, 2013.

Nummi, Ulla. Tampereen keskustan rantojen käytön historia 1700-luvulta lähtien. Tampereen kaupunki, maankäytön suunnittelu 2013.

Miettunen, Katja-Maria. Birger Federley (1874-1935). Koskesta voimaa -verkkosivusto. Viitattu 1.9.2020.

<https://www15.uta.fi/koskivoimaa/henkilot/federley.html>

Museoviraston valtakunnallisesti merkittävien rakennettujen kulttuuriympäristöjen (RKY) sivusto. Kohde: Tammerkosken teollisuusmaisema. http://www.rky.fi/read/asp/r_kohde_det.aspx?KOHDE_ID=5021

Pirkanmaan maakunnallisesti arvokkaat rakennetut kulttuuriympäristöt 2016. Pirkanmaan liiton maakuntakaavoitus, 2016.

https://maakuntakaava2040.pirkanmaa.fi/sites/default/files/raku_27052016.pdf

Raninen, Sami. Tampere – Keskustan osayleiskaava-alueen arkeologinen inventointi 2014. Pirkanmaan maakuntamuseo, KYY 2014.

Seppänen, Jouko. Kaava 8167 Mältinrannan uimapaikka, Asemakaava-alue ja lähivaikutusalue - selvitykset asemakaavan muuttamiseksi, 2007.

Seppänen, Minna; Kalakoski, Iida; Karppinen, Sanna (A-Insinöörit Suunnittelu Oy). Tampereen keskustan rakennettu kulttuuriympäristö 2012. Tampereen kaupunki, 2012.

Tampere vanhoissa postikorteissa -sivusto

<https://tamperewanhatpostikortit.wordpress.com/2012/04/23/pajasta-purjehduspaviljongiksi-pajasaari-postikorteissa/>

PIIRUSTUSLÄHTEET

Tampereen kaupunginarkisto: Rakennuspiirustuksia.

Tampereen kaupungin rakennusvalvonnan arkisto: Rakennuslupapiirustuksia.

Tampereen Tilapalvelun arkisto: Rakennuspiirustuksia.

KAAVAMATERIAALI

Pirkanmaan maakuntakaava 2040.

Kaavan 8663 luonnosvaiheen aineisto:
<https://www.tampere.fi/cgi-bin/kaava/kaavadoc?8663>

Tampereen kaupungin ajantasa-asemakaavaote. <https://kartat.tampere.fi/oskari>

Vanhat kaavakartat: Paikkatietoikkuna.fi

MUUT KARTTALÄHTEET:

Tampereen taustakartta. Maanmittauslaitos. <https://kartat.tampere.fi/oskari>

Tampereen kaupungin virastokartta. <https://kartat.tampere.fi/oskari>

1939 Tampereen kaupungin asemakaava. Kansallisarkiston digitaaliarkisto, Kaupunkikarttakokoelma. <http://digi.narc.fi/digi/view.ka?kuid=33503611>

1877 Karta öfver Tammerfors stad med en del omgifningar. Kansallisarkiston digitaaliarkisto, Kaupunkikarttakokoelma. <http://digi.narc.fi/digi/view.ka?kuid=33503616>

HENKILÖLÄHTEET

Hanhinen, Hannu. Pajasaaren isäntä/satamamestari

Leino, Marko. Tampereen tilapalvelut Oy

ILMAKUVAT

Maanmittauslaitoksen ilmakuvat: Tampereen kaupungin karttapalvelu. <https://kartat.tampere.fi/oskari/>

VALOKUVAT

Kaikki nykytilanteen valokuvat, ellei toisin mainita: Mirkku Haapasaari 2020.

