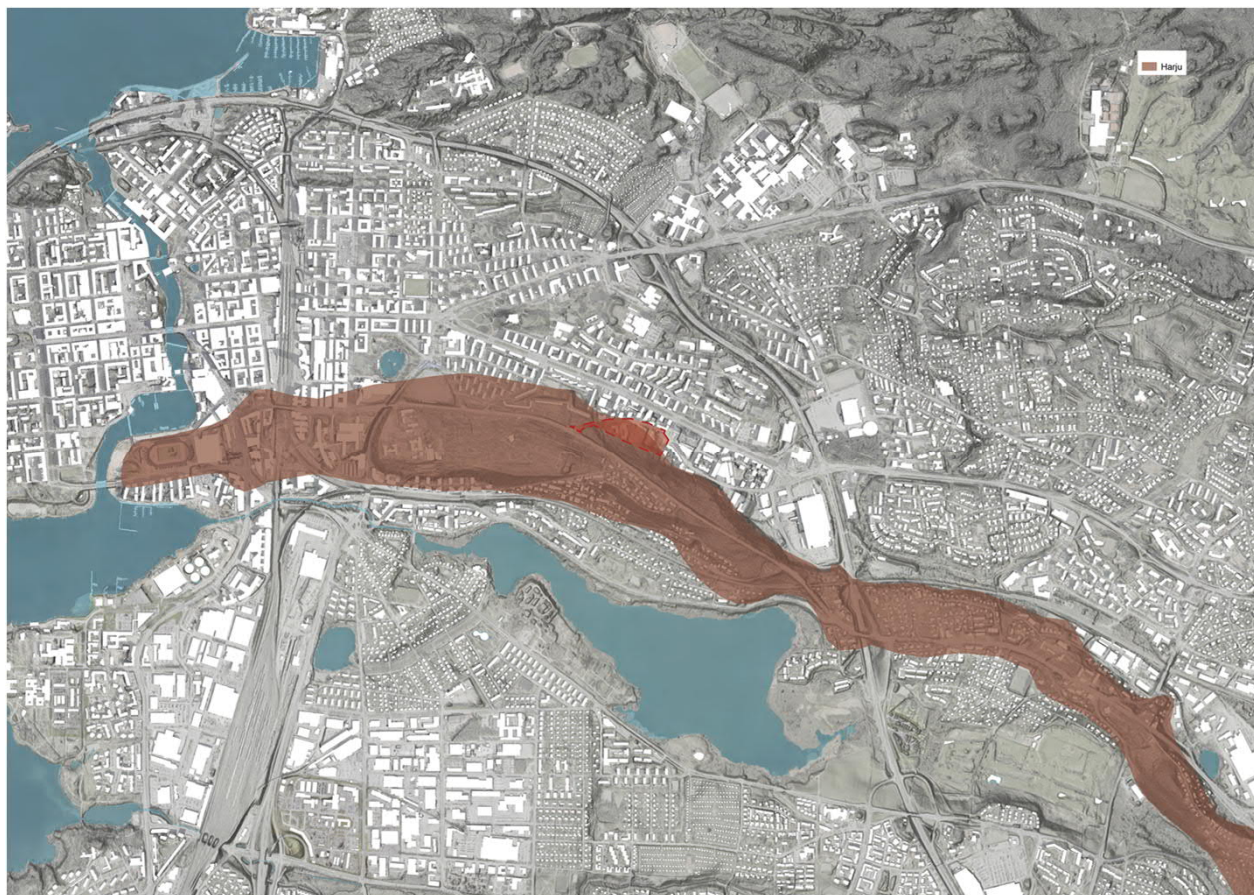




KALEVANRIINNE, TAKOJANKATU 2-10 ASEMAKAAVA 8656

LI SÄSELVITYS LIITTYMISESTÄ SUURMAISEMAAN JA KAUPUNKI RAKENTEeseen

12.1.2021



ID-numero 5338120





VIHERALUEET TUKEUTUVAT MAISEMA- JA KAUPUNKIRAKENTEeseen

KESKEISTEN VIHERALUEIDEN OMINAISUUKSIA

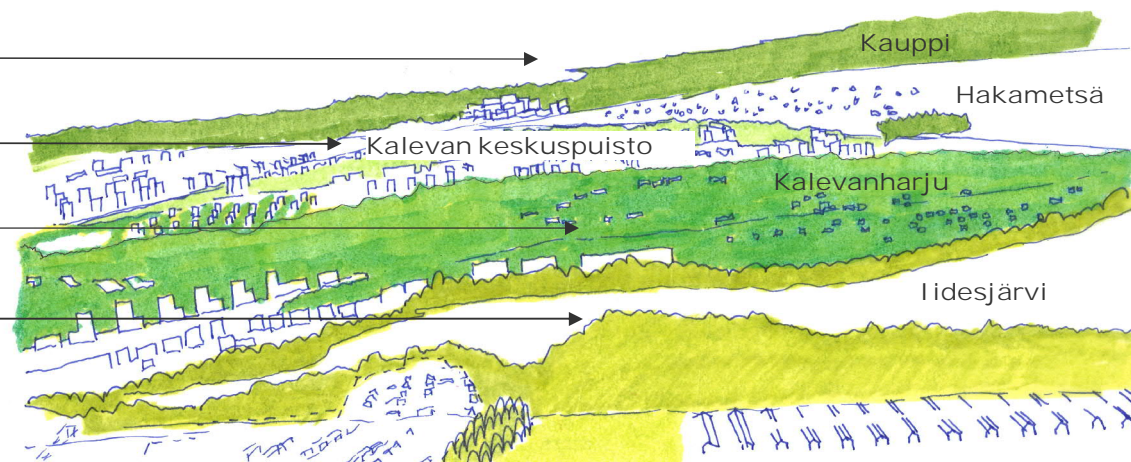
Kauppi. Linkki Näsijärveen. Luontoarvot ja yhteydet pohjoiseen.

Kalevan keskuspuisto. Kalevan ydin ja puistomainen akseli.

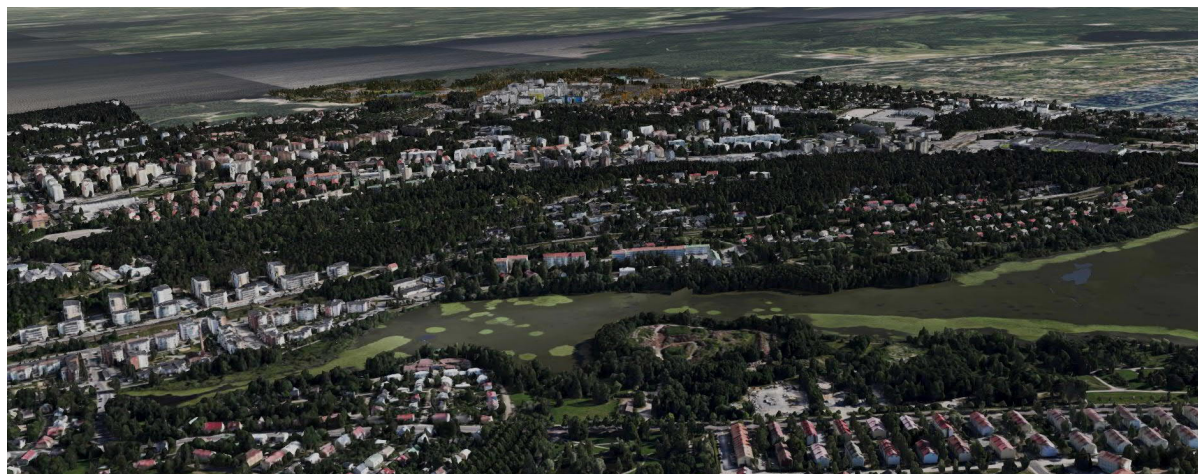
Kalevankangas. Suurmaisema, tunnistettavuus ja tilan jako

Iidesjärvi. Avoimuus, kulttuurimaisemat ja laaksotila.
Korostaa harjun topografiaa ja merkitystä maisemakuvassa.

VIHERALUEIDEN SIJOITTUMINEN KAUPUNKIRAKENTEESSA



Kaupunkirakenteen, maisemarakenteen ja viherialueiden väliset kytkökset ovat osa rakennetun kulttuuriympäristön, kaupunki- ja maisemakuvan arvoja.



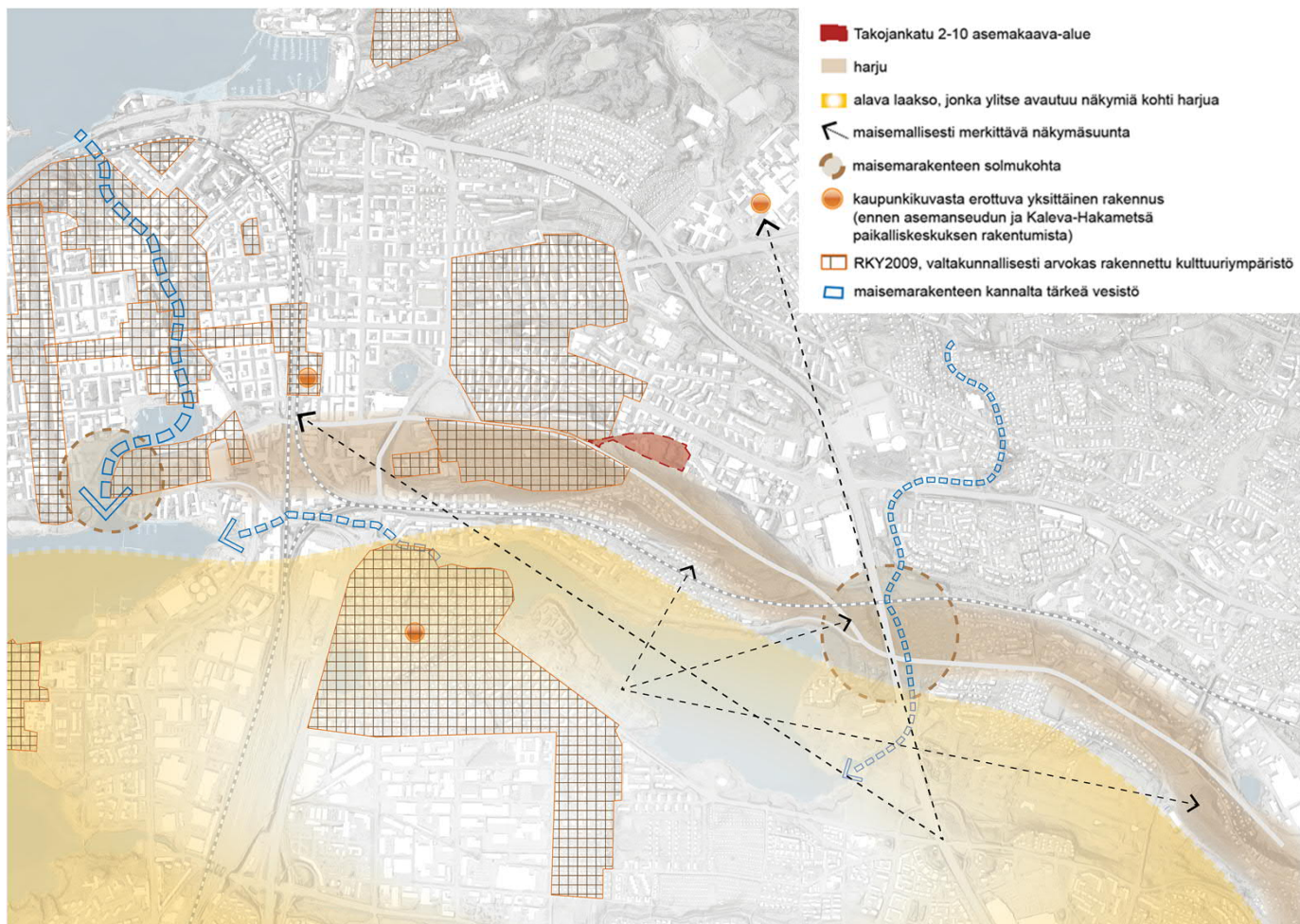
HARJUN ETELÄ- JA POHJOISPUOLEINEN KAUPUNKIRAKENNE

Harju jakaa Tampereen kaupunkirakenteen eteläiseen ja pohjoiseen osaan. Kangasalan Pitkäjärvestä alkunsa saava lidesjärven - Kaukajärven murroslaakso sijoittuu välittömästi harjun eteläpuolelle, mikä korostaa näiden suurmaiseman pääelementtien ominaisuuksia ja eroja niin topografiassa, maaperäolosuhteissa, kasvillisuustyypeissä kuin näistä seuranneissa maankäyttömuodoissa ja tilallisuudessa.

Harjua pitkittäissuunnassa osiin jaksottavia solmukohtia on harvakseltaan. Tarkastelualueella näitä ovat Tammerkosken suvanto Ratinassa ja Vuohenojan painanne. Jälkimmäisessä sijaitsevat myös Hervannan valtavyölyän ja rautatien linjaukset. Kaupunkikuvasta selvästi erottuvat ja harjun puolelta toiselle näkyvät rakennukset sijaitsevat harjun pohjoispuolella. Maamerkkirakennuksia ovat Näsinneula, Pyynikintorni, Torni-hotelli ja Tays. Uusia maamerkkejä rakentuu parhaillaan asemansuudulle ja Kaleva – Hakametsään.

Harjun silhuetti on tunnusomainen osa etelästä, kohti Tampereen keskustaa avautuvia näkymiä. Harjun pohjoispuolelta ei avaudu laajoja harjun silhuettia korostavia kaukonäkymiä, vaan harju on osa sitä lähellä sijaitsevien korttelien kaupunkikuvaa ja katunäkymiä. Maisemallisesti mielenkiintoisia ovat myös harjun suuntaisesti avautuvat näkymät. Harjun suuntaiset näkymät ovat suhteellisen lyhyitä ja ne avautuvat maiseman solmukohdista tai harjua seuraavia tielinjoja pitkin.

Harjun mäntyvaltainen kasvillisuus ilmentää maaperän kasvuolosuhteita. Puusto on Kalevankankaalla kookasta ja iäkästä. Yhtenäiset harjupuustoa kasvavat alueet ovat käyneet kaupunkialueella harvinaisiksi. Säilyneet harjumetsät ovat erittäin tärkeä osa viher- ja virkistysverkkoa sekä lähi- ja kaukomaisemaa.



Harju jakaa kaupunkirakenteen eteläiseen ja pohjoiseen osa-alueeseen.

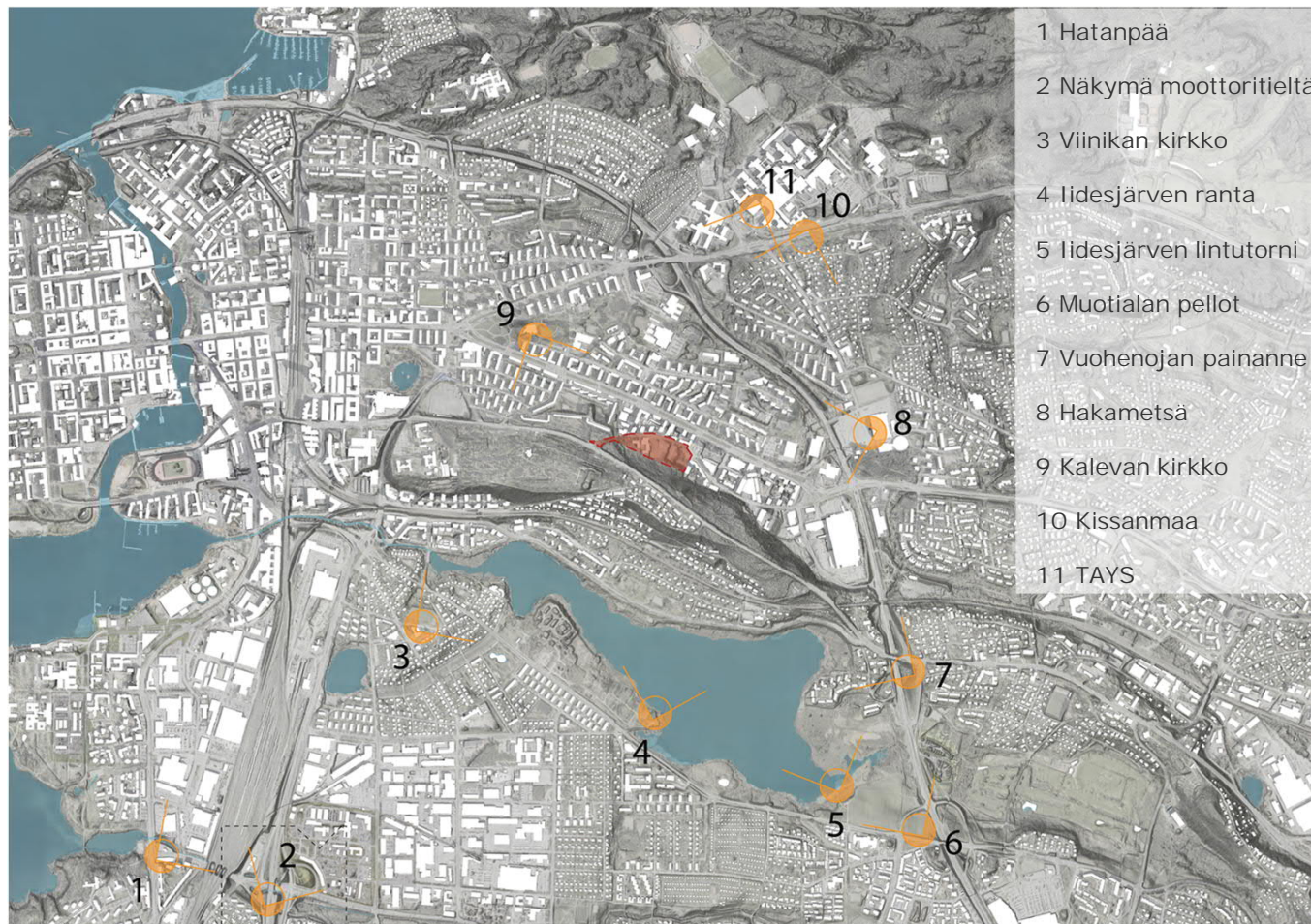


SUURMAISEMAN JA KAUPUNKI RAKENTEEN KANNALTA TÄRKEÄT NÄKYMÄSUUNNAT

Tässä selvityksessä maiseman ja kaupunkikuvan arvoja ja asemakaavan mahdollisia vaikutuksia niihin on analysoitu ja arvioitu suurmaiseman hahmottamisen kannalta tärkeiden näkymäpaikkojen ja –suuntien avulla.

Kaupunki- ja maisemarakenteen väliset kytkökset poikkeavat toisistaan harjun eteläisellä ja pohjoisella sektorilla. Tämä vaikuttaa suurmaiseman hahmottamisen kannalta tärkeiden näkymäpaikkojen määrään ja luonteeseen. Etelässä suurmaisema hahmottuu maisematilan avoimuuden ja pitkien näkymien avulla. Pohjoisessa kaupunkirakenne on tiivistä ja näkymät tukeutuvat kaupunkirakenteen sisäisiin linjoihin ja katuverkkoon. Pohjoisella sektorilla näkymäpaikat on valittu maamerkkirakennusten lähistöltä ja niin, että ne havainnollistavat samalla kaupunginosien sijoittumista suhteessa suurmaisemaan.

Maiseman ja kaupunkikuvan arvoja on analysoitu sanallisesti ja kaaviomaisten analyysipiirrosten avulla. Asemakaavahankkeen vaikutuksia suurmaisemaan on analysoitu ja havainnollistettu valokuvasovitteilla, joissa on yhdistetty kaupunkimalli ja asemakaavan 3D-suunnittelumalli sekä kuorimalli toisiinsa.





ETELÄINEN SEKTORI

HARJUN POHJOISPUOLEISEN SEKTORIN KAUPUNKIRAKENNETTA

Kalevan tornit ja muut Teiskontien varren asuinkerrostalot

Kalevan kirkko

Salhojankadun / Kaupinkadun asuinkerrostalot

Sammonkadun tornit

TAYS

Pellervonpuiston tornit

Kalevanrinteen uudet asuinkerrostalot

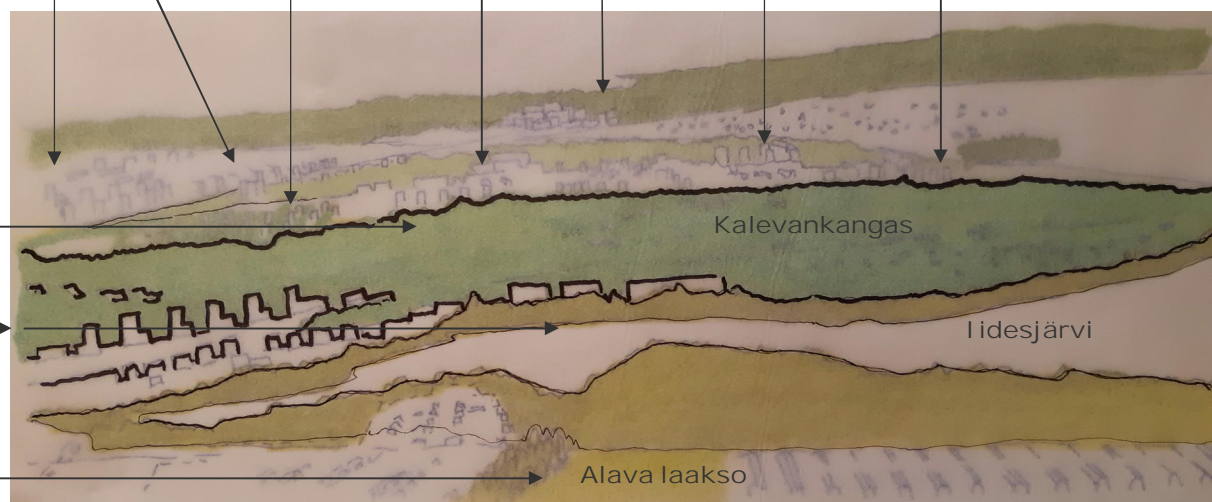
SUURMAISEMAN JA KAUPUNKIRAKENTEEN KYTKÖKSIÄ

Kalevankangas. Yhtenäinen silhuettia muodostava harjupuusto jatkuu Kalevankankaan länsipään ent. sairaalalta Hervannan valtavyylälle saakka. Kalevankankaan hautausmaa sulautuu harjupuuston lomaan.

Iidesjärven arvoja ovat avoimuus, kulttuurimaisemat, rantavyöhykkeen kasvillisuus ja laaksotila, joka korostaa harjun topografiaa ja kasvillisuutta. Iidesrannan kerrostalot erottuvat selkeästi harjun alarinteestä, mutta rakennukset eivät kohoa harjun laen yläpuolelle. Järvensivun rakennukset sulautuvat harjun rinteeseen.

Nekalan ja Viinikan pienipiirteiset asuinalueet sijaitsevat alavassa laaksossa ja liittyvät Iidesjärven rantojen viheralueisiin. Alueet sijoittuvat Hatanpään kartanon entisille viljelysmaaille. Topografia on tasaista.

Harjun eteläpuoleinen kaupunkirakenne tukeutuu harjuun rajautuviin ja Iidesjärveä ympäröiviin entisiin viljelymaisemiin. Kaupunki- ja maisemakuvassa on edelleen 1900-luvun alun esikaupunkialueen piirteitä ja arvoja. Suurmaiseman rakenne ja maiseman tilallisuus ovat helposti havaittavissa ja ymmärrettävissä.



Ote Tampereen kaupungin kaupunkimallista

RAMBOLL

TAMPERE



ETELÄINEN SEKTORI , NYKYTILANTEEN YLEISKUVAUS JA ARVOT

Kalevanharjun puustoinen silhuetti on säilynyt eheänä keskustan itäpuolella. Iidesjärven laaksoa kohden viettävä harjun etelärinne linkittyy maisemakuvassa yhdeksi kokonaisuudeksi Iidesjärven rantojen ja Viinikan viheralueiden kanssa. Tämä korostaa harjun muotoa ja voimistaa sen merkitystä osana kaupunkikuvaa. Harjun laen painuminen kohti Vuohenojan uoman painannetta sekä Hervannan valtavyölyän ja raitiotien linjausta erottuu näkymäsektorin itäosassa. Painanne on maisemallinen ja toiminnallinen solmukohta, joka jaksottaa harjua eri luonteisiin osa-alueisiin.

Lähtöleveysuudessa keskustan korkea rakentaminen muodostuu asemanseutua voimakkaasti korostavaksi kaupungin ydinalueeksi. Ydinalueen uusi rakentaminen nousee selvästi harjun siluettin ja muun kaupunkirakenteen yläpuolelle. Muu asuin- ja liikerakentaminen ei erotu vastaavalla tavalla kaupunkirakenteesta tai harjumaisemasta.

TAKOJANKADUN ASEMAKAAVA OSANA KAUPUNKIRAKENNETTA

Kalevankangas on osa satojen kilometrien pituista harjujaksoa. Harjumaisema liittyy Tampereen kaupungin syntyhistoriaan ja se on myös kaupunki- ja maisemakuvan arvostettu ja laajalti tunnettu piirre. Harjun puustoisien laen erottuminen yhtenäisenä jaksone, keskellä tiivistyvää kaupunkirakennetta korostaa sekä kaupunki- että maisemakuvan arvoja.

Takojankatu on luonteeltaan Kalevan kaupunginosan korttelirakenteeseen liittyvä asuinkorttelikokonaisuus. Sen tavoitteena on muodostua alistuvaksi osaksi kaupungin siluettia, eikä sitä muokkaavaksi maameriksi. Takojankadun rakentaminen sijoittuu yhtenäisenä säilyneen harjun laki- ja rinnepuustojakson pohjoispuolelle. Jakso on herkkä muutoksille ja mahdollisille rakentamisen vaikutuksille. Maiseman ominaispiirteiden säilymisen, kaupunkikuvan ja kaupunkirakenteen rytmittymisen kannalta on oleellista, että Takojankadun rakentaminen ei nouse harjun puustoisien siluettin ylitse. Seuraavissa kuvapareissa on analysoitu maiseman ja kaupunkikuvan arvoja ja asemakaavan vaikutuksia niihin.

Keskustan korkea rakentaminen,
Maiseman ja kaupunkirakenteen solmukohta

Kalevan kirkko

Takojankadun
sijoittuminen harjun
takana

Vuohenojan painanne,
maiseman solmukohta



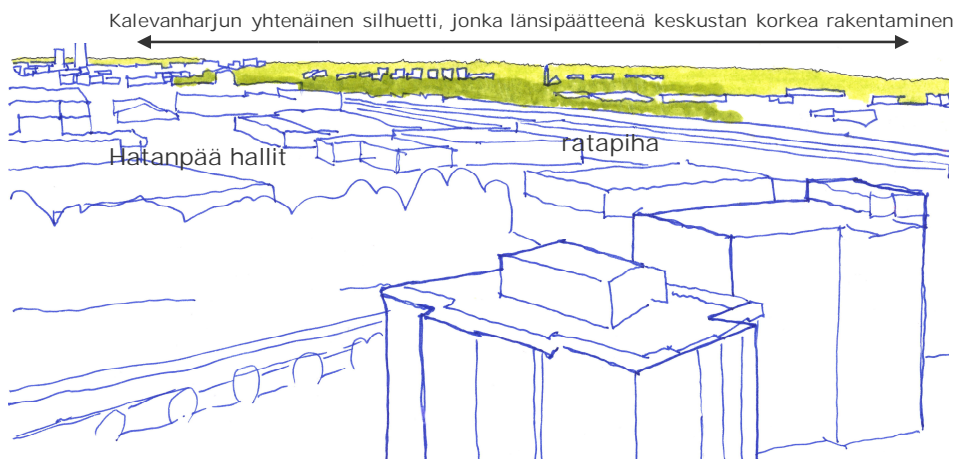
Ote Tampereen kaupungin kaupunkimallista, johon on yhdistetty myös asemanseudun 3D-kuorimalli.



KUVAPAIKKA 1, HATANPÄÄ

KESKEISIMMÄT ARVOT

Hatanpään suunnalla maisema- ja kaupunkikuvaa hallitsee tasainen ja laakea savilaakso, joka sijoittuu harjun ja Sulkavuoren ja Koivistonkylän linjalta kohoavan moreeni- ja kallionselänteiden välille. Laakson savikot ovat aiemmin olleet viljelykäytössä, kunnes ne ovat menneiden vuosikymmenten saatossa otettu kasvavan kaupunkirakenteen käyttöön. Nykyisin laakson kaupunkikuvaa hallitsevatkin viljelyaukean sijaan suurimittakaavaiset Hatanpään teollisuushallit, liike- ja yritysrakennukset, ratapiha ja väylämaisemat. Laakson maisematila rajautuu harjuun. Maaston alavuudesta ja rakentamisen määrästä johtuen maan pinnan tasolta ei avaudu laakso-tilan ylittäviä harjulle saakka ulottuvia näkymiä. Mikäli katsomispiste kohoaa riittävän korkealle, erottuvat harjujakson yhtenäinen puustoinen jakso ja keskustan korkea rakentaminen sen länsipuolella. Kaupunkirakenteen kasvusuunnan, rakentamistavan ja maisemarakenteen väliset kytkökset ovat johdonmukaisia ja selkeitä, sillä topografialtaan tasaista aluetta on ollut maaperäolosuhteista huolimatta helppo hyödyntää tilaa vaativiin maankäyttömuotoihin. Kaupunkikuva ja sen mittakaava ei ole erityisen herkkää muutoksille, eikä pitkät harjua kohden avautuvat näkymät ole alueelle tyypillisiä.



RAMBOLL

Kaupunki- ja maisemakuvan ominaisuuksia korostava kaavio.

TAMPERE

JOHTOPÄÄTÖKSET JA VAIKUTUKSET

Katselupisteen korkeus vaikuttaa harjun pohjoispuolella sijaitsevien rakennusten näkyvyyteen harjun eteläpuolelta tarkasteltuna. Kaupunkimallin avulla on tutkittu ja arvioitu, että katselupisteen noustessa riittävän ylös ovat Kalevan kirkko ja Taysin B –rakennus (kattokorkeus + 156 mpy) ensimmäisiä harjupuuston latvuksen ylittäviä rakennuksia. Vasta tämän jälkeen harjupuuston ylitse alkaa nousta muita rakennuksia, kuten Takojankadun asemakaavan rakennukset (korkein kattokorkeus +146 mpy) ja muita Kalevan korkeita asuinrakennuksia. Tulevaisuudessa Kalevan itäosan rakentaminen laajentaa Kalevan kaupunkirakenteeseen kuuluvien korkeahkojen asuinrakennusten aluetta.

Maantasolta tarkasteltuna Takojankadun asemakaavan mukainen rakentaminen ei nouse harjupuuston yläpuolelle. Harjun yhtenäinen silhuetti säilyy, eikä rakentaminen muuta kaupunkirakenteen suhdetta harjuun ja suurmaisemaan. Mikäli katselupistettä nostetaan yli nykyisten Hatanpään kerrostalojen kattokorkeuksien, nousee harjupuuston takaa näkyviin Takojankadun lisäksi myös muita rakentamista, jonka vaikutuksien luonnetta tai voimakkuutta Takojankatu ei merkittäväällä tavalla muuta.



Kaupunkimallin ja asemakaavan 3D-mallien yhdistelmänä laadittu kuvasovite. Katselupisteen noustessa vielä ylemmäksi nousee silhuettin takaa ensin esiin TAYSin B-rakennus ja sen jälkeen Kalevan kirkko ja Kalevan asuinrakentamista, mukaan lukien Takojankatu.

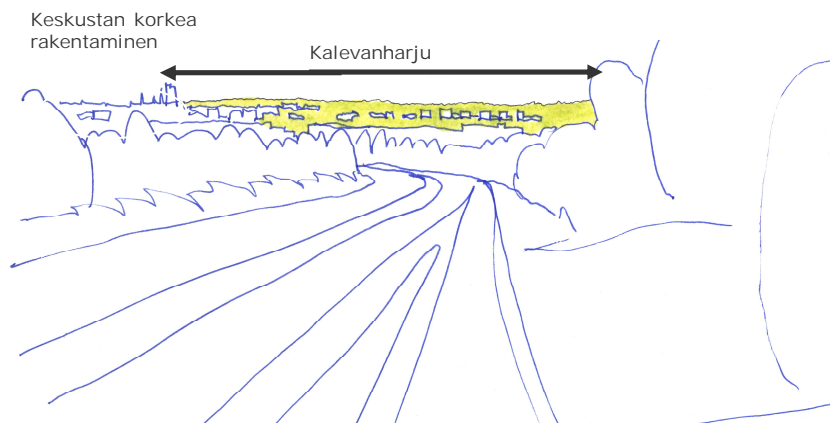


KUVAPAIKKA 2, NÄKYMÄ MOOTTORITIELTÄ

KESKEISIMMÄT ARVOT

Lakalaivan liittymäalueen eteläpuolelta avautuvat pitkät laaksotilan ylittävät näkymät kohti Tampereen keskustaa ja harjua. Näkymä on kaupungille tunnusomainen ja monelle Tampereelle saapuvalla tutuksi tullut. Näkymästä erottuvat maamerkkeinä asemanseudun korkea rakentaminen ja tätä pienipiirteisempänä yksityiskohtana Viinikan kirkon torni.

Suurmaiseman ominaisuuksina erottuvat harju ja sen yhtenäinen lakipuusto sekä harjun eteläpuoleinen laaksotila. Viinikan, Nekalan ja Hatanpään matala rakennuskanta ja laaja avoin ratapiha korostavat laakson topografian alavuutta ja mahdollistavat pitkät näkymät laakson ylitse. Maisema- ja kaupunkirakenteen runko erottuu erityisen selvänä. Maisemakuvassa ja -tilassa on suuripiirteisyyttä ja kerroksellisuutta.



Kaupunki- ja maisemakuvan ominaisuuksia korostava kaavio.

JOHTOPÄÄTÖKSET JA VAIKUTUKSET

Tampereen kaupungin maiseman ja kaupunkirakenteen perusominaisuus on keskustan sijoittuminen solmukohtaan, jossa Tammerkoski ylittää harjumuodostuman. Asemansseudun rakentamisen korkeus ja volyyymi muuttavat Tampereen siluettia ennen näkemättömällä tavalla. Myös maisemarakenteen ja kaupunkirakenteen välinen suhde muuttuu hieman, sillä suurimittakaavainen rakentaminen vaikuttaa kokemukseen harjun mittakaavasta. Tästä huolimatta suurmaiseman arvot säilyvät, sillä korkea rakentaminen sijoittuu maiseman ja kaupunkirakenteen solmukohtaan ja rakentamisen volyyymi korostaa keskustan sijoittumista ja sen kytköstä harjuun.

Takojankadun rakentaminen ei 3D-mallien perusteella nouse harjupuuston yläpuolelle ja harjun yhtenäinen puustoinen siluetti säilyy Tampereelle saapumisnäkyssä ennallaan. Tämä on tärkeää, jotta keskustan rakentamisen suhde kaupungin muuhun rakentamiseen ja harjuun säilyy selkeänä.



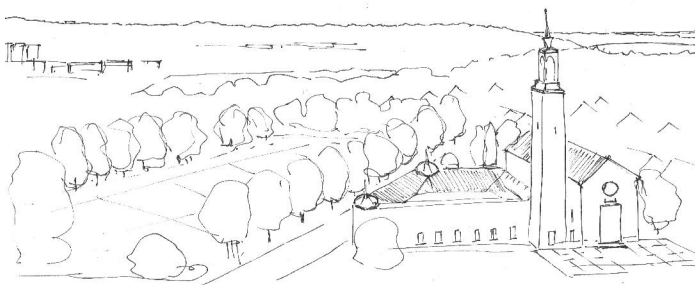
Kaupunkimallin ja asemakaavan 3D-mallien yhdistelmänä laadittu kuvasovite.



KUVAPAIKKA 3, VIINIKAN KIRKKO

KESKEISIMMÄT ARVOT

Viinikka ja Nekala ovat valtakunnallisesti merkittävää rakennettua kulttuuriympäristöä. Alueen arvoja ovat 1900-luvun alkupuolen ja jälleenrakennuskauden korkeatasoisesti suunnitellut asunnot. Viinikan kirkko, työkeskus ja pappila muodostavan eheän kokonaisuuden, joka on jo asuinalueen varhaisista vuosista alkaen hallinnut Viinikan esikaupunkialuetta. Viinikka on rakentunut Hatanpään kartanon entisille viljelysmaille Iidesjärven rannalle. Kulttuurimaiseman historia välittyy yhä kaupunki- ja maisemakuvan piirteiden, kuten rehevän puutarha- ja puistomaisuuden ja Iidesjärven rakentamattoman rantavyöhykkeen kautta. Maisemarakenteen ominaispiirteet hahmottuvat selvinä. Maisematilallinen kokemus on voimakas, sillä harju muodostaa selkeän tilallisen rajan avoimen järven pohjoispuolelle. Iidesrannan asuinkerrostalot edustavat modernia asuinkerrostalorakentamista, mutta muutoin maisemakuvaa hallitsee menneitä vuosikymmeniä henkivä tunnelma. Merkittävä osa alueen maisemakuvaa on harjun rinne ja sen silhuetti, jotka Viinikasta tarkasteltuna asettuvat 1900-luvun alun rakennetun kulttuuriympäristön ja kulttuurimaiseman arvoja sisältävän maiseman taustaksi. Kalevankankaan hautausmaa ei erotu harjupuuston seasta, mutta se on osa maisemallista kokonaisuutta ja sen historia kytkeytyy osaksi Viinikan historiaa. Maisema- ja kaupunkikuvassa yhdistyvät varhaisen kaupunkimaisuuden, kulttuurimaisemien, luontoarvojen sekä ikiaikaiselta tuntuvan harjumuodostuman arvot.



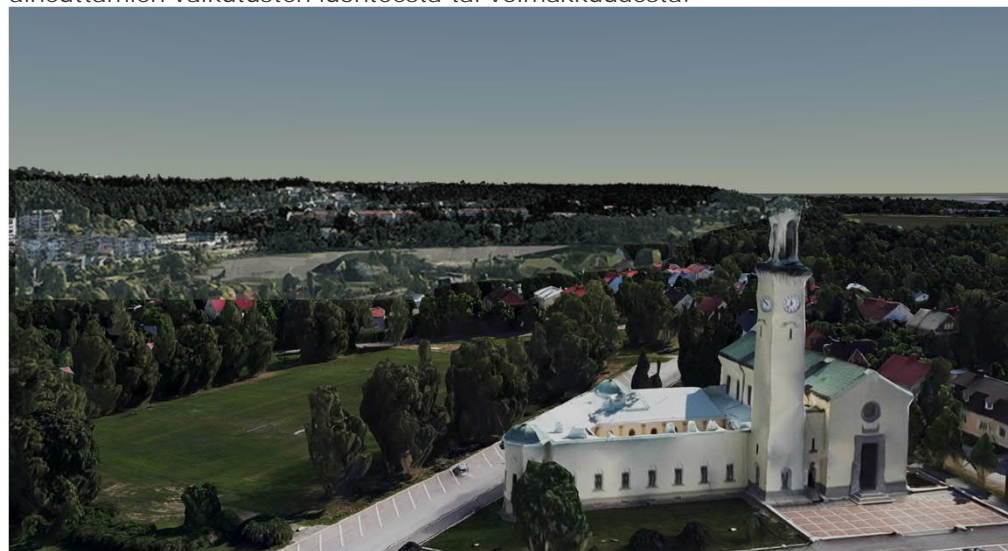
RAMBOLL

 **TAMPERE**

JOHTOPÄÄTÖKSET JA VAIKUTUKSET

Iidesjärven taustalla kohoaa Kalevanharjun yhtenäinen jakso. Järvensivun alueen rakennukset erottuvat harjun rinteestä, mutta rinteen yleisilme on puustoinen ja lakisilhuetti on säilynyt eheänä. Harjun tasalakisien silhuetin säilyminen yhtenäisenä on jatkossakin tärkeää, jotta Viinikka – Nekalan voimakkaasti maisemarakenteeseen ja alueen historiaan kytköksissä oleva maisema- ja kaupunkikuva ja maiseman tilallisuus säilyisivät eheänä.

Maantasolta tarkasteltuna Takojankadun asemakaavan mukainen rakentaminen ei nouse harjupuuston yläpuolelle ja harjun yhtenäisen jakson silhuetti säilyy. Rakentaminen ei muuta Viinikan tai Nekalan alueen arvoja tai muuta maisematilan tai sitä rajaavan harjun maisemakuvaa tai yhtenäisyyttä. Mikäli katselupistettä nostetaan Viinikan kirkon tornin korkeuden ylitse, nousee harjupuuston takaa näkyviin Takojankadun lisäksi myös muuta rakentamista, kuten Kalevan kirkko, Tays ja Kalevan muu rakentaminen. Siinä tapauksessa Takojankadun asemakaavan mukainen rakentaminen ei merkittäväällä tavalla poikkea muiden rakennusten aiheuttamien vaikutusten luonteesta tai voimakkuudesta.



Kaupunkimallin ja asemakaavan 3D-mallien yhdistelmänä laadittu kuvasovite.



KUVAPAIKKA 4, IIDESJÄRVEN RANTA

KESKEISI MMÄT ARVOT

Iidesjärvi muodostaa maisemarakenteelliselta sijainniltaan solmukohdan ja erikoisalueen, jolla on sekä ekologista että maisemallista merkitystä. Se sijaitsee Kangasalan Pitkäjärvestä alkunsa saavan Iidesjärvi -Kaukajärven murroslaakson länsiosassa, jota pohjoisessa rajaa kaakko-luodesuuntainen harjujakso ja etelässä maastorakenteeltaan vaihtelevat moreeniselänteet. Suunnittelualue on maisemakuvaltaan hyvin monimuotoinen. Maisemakuva on mielenkiintoinen ja monipuolinen kokonaisuus, jossa on avoimen ja suljetun maisematilan kontrastia, mielenkiintoisia näkymiä, järvi-, kulttuuri- ja kaupunkimaisemia, vaihtelevaa maastorakennetta ja luonnonmukaisia rantakasvillisuusalueita.

Iidesjärvi on osa Tampereen kaupungin kansalliseksi kaupunkipuistoksi ehdotettua aluerajausta. Järven omaleimaisuus syntyy sen luonnonmukaisuudesta ja virkistysarvosta. Iidesjärven virkistyskäytöllä on toiminnallisesti merkittävä rooli keskustan tuntuman virkistysalueena. Kalastuksen, soutelun ja uinnin vähitellen syrjäytyessä järveä ja sen rantoja on alettu käyttää mm. lintujen tarkkailuun sekä ympärivuotiseen kuntoiluun. Järven etelärannalla on vireillä asemakaava, jonka tavoitteena on mahdollistaa monipuolisen perhepuiston sijoittaminen alueelle. Toteutuessaan asemakaava turvaa järven rantojen virkistyskäytön ja maisema-arvojen säilymisen.



VAIKUTUKSET JA JOHTOPÄÄTÖKSET

Iidesjärven taustalla kohoaa Kalevanharjun yhtenäisin puustoinen jakso, joka korostaa maisemakuvan luonnonläheisyyttä ja keidasmaisuuutta. Järvensivun alueen rakennukset erottuvat harjun rinteestä, mutta rinteen yleisilme on rakentamisesta huolimatta puustoinen ja lakisilhuetti on säilynyt eheänä. Järven poikittaisesti ylittävissä näkymissä rakentaminen on alisteista luonnonmaiseman ominaisuuksille.

Takojankadun asemakaavan mukainen rakentaminen ei 3D-suunnittelumallien perusteella kohoaa harjun puustoisien silhuetin yläpuolelle maanpinnalta, pihapiireistä tai Viinikka-Nekalan nykyisten tyyppillisten rakennuskorkeuksien tasolta. Takojankadun rakentaminen ei siten muuta Iidesjärven maisemakuvaa tai sen arvoja.



Kaupunkimallin ja asemakaavan 3D-mallien yhdistelmänä laadittu kuvasovite.



KUVAPAIKKA 5, IIDESJÄRVEN LINTUTORNI

KESKEISI MMÄT ARVOT

Iidesjärven itäisessä päädyssä korostuvat maiseman kaakko-luodesuuntaiset linjat eli harju ja Pitkäjärvi - Kaukajärvi – Iidesjärvi murroslaakso. Järven muoto on maiseman suurten linjojen kanssa yhdensuuntainen. Länteen avautuvan näkymän päätteestä kohoaa Tampereen keskusta ja sen ytimeen rakentuvan asemakeskuksen korkea rakentaminen. Näkymässä ovat voimakkaasti läsnä maisemarakenteen ja kaupunkirakenteen pääpiirteet. Maisematilan avulla on helppo hahmottaa ilmansuuntia, kaupunginosien sijainteja ja etäisyyksiä. Järven itäpuolella Kirkkosuonnotkossa Hervannan valtavyäly ja raitiotielinjaus ylittävät Iidesjärvi – Kaukajärven murroslaakson ja tiemaisemat hallitsevat maisemakuvaa. Hervannan valtavyälyn ja Vuohenojan uoman painanteen kautta avautuu maisemallinen ja toiminnallinen yhteys harjun pohjoispuoleisille alueille. Kaleva-Hakametsä paikalliskeskuksen rakentaminen kohoaa tulevaisuudessa maisemalliseen ja liikenteelliseen solmukohtaan.



VAIKUTUKSET JA JOHTOPÄÄTÖKSET

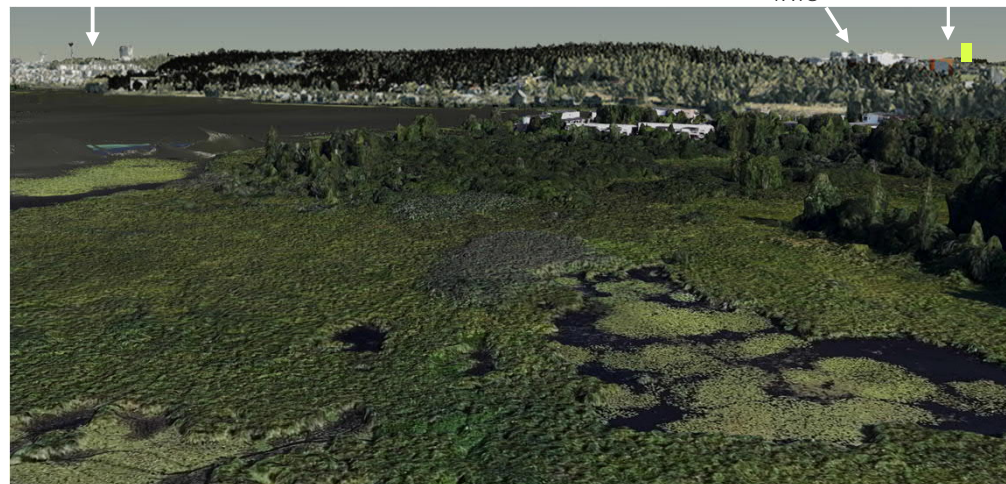
Iidesjärven taustalla kohoaa Kalevanharjun yhtenäisin jakso, joka korostaa järven luontoarvoja ja sen keidasmaisuuutta. Järvensivun alueen rakennukset erottuvat harjun rinteestä, mutta rinteiden yleisilme on puustoinen ja lakisilhuetti on säilynyt eheänä. Harjun ja kaupunkirakenteen rytmi ja jaksottaisuus hahmottuvat tästä näkymäsuunnasta selkeänä ja maisemakuvan kannalta kiinnostavana. Keskustan korkea rakentaminen ja Kaleva-Hakametsä paikalliskeskus erottuvat kaupunkimaiseman solmukohtina. Näiden välissä on yhtenäinen ja maisemallisesti arvokas Kalevanharju.

Takojankadun asemakaavan mukainen rakentaminen ei kohoaa harjun puustoisien silhuetin yläpuolelle. Rakentaminen ei muuta Iidesjärven maisemakuvaa tai sen arvoja, eikä se riko yhtenäisen puustoisien harjujakson eheyttä kaupunkirakenteen solmukohtien välillä.

Keskustan korkea rakentaminen

Kaleva-Hakametsä paikalliskeskuksen suunniteltu rakentaminen n. + 154 mpy

TAYS



Kaupunkimallin ja asemakaavan 3D-mallien yhdistelmänä laadittu kuvasovite.



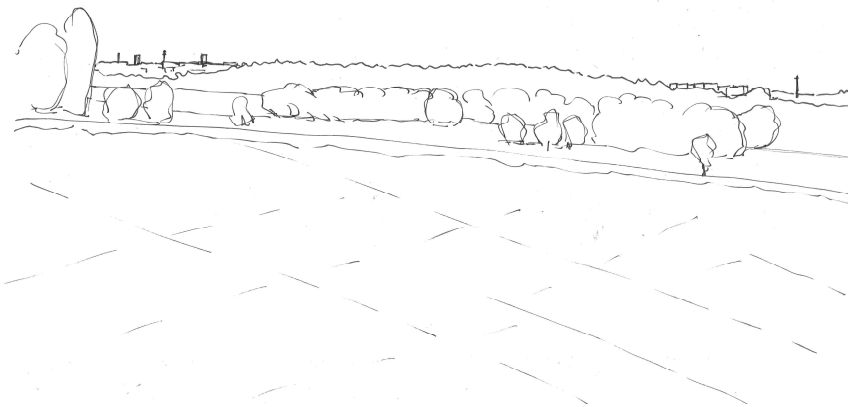
KUVAPAIKKA 6, MUOTIALAN PELLOT

KESKEISI MMÄT ARVOT

Muotialassa Hervannan valtavyölyn ja Nekalantien risteyksen tuntumassa sijaitsee Tampereen kaupungin arvokkaiksi avoimiksi ympäristöiksi tunnistamia alueita. Muotialan tila sijaitsee Nekalan tien varressa ja liittyy Iidesjärven maisemalliseen kokonaisuuteen. Avoimuus viestii kulttuurimaiseman historian arvoista ja avoimen tilan ylitse aukeavat pitkät näkymät mahdollistavat maisemarakenteesta seuraavan maisematilan hahmottamisen. Paikan ja näkymäsuunnan arvoja ovat mahdollisuus hahmottaa kaupunkirakenteen laajenemisen ja maisemakuvan muuttumisen kerroksia.



Arvokkaat avoimet ympäristöt.
Lähde: Tampereen kaupunki Oskari-karttapalvelut



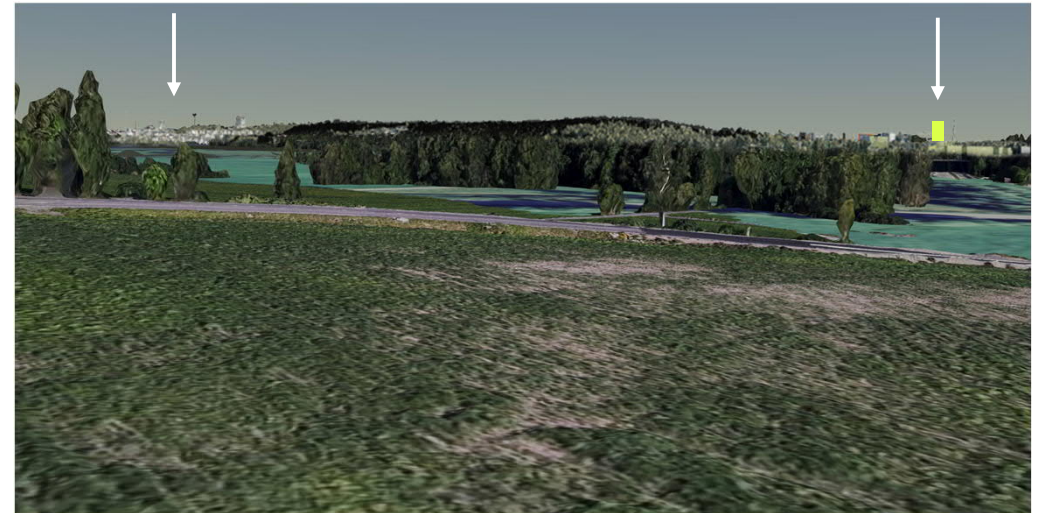
VAIKUTUKSET JA JOHTOPÄÄTÖKSET

Iidesjärven taustalla kohoaa Kalevanharjun yhtenäinen jakso, joka Muotialan näkymäsuunnasta havainnoituna korostaa erityisesti Iidesjärven laakson kulttuurimaisemaan ja sen historiaan liittyviä arvoja. Myös harjun ja kaupunkirakenteen rytmi ja jaksottaisuus hahmottuvat tästä näkymäsuunnasta selkeänä. Tulevaisuudessa keskustan korkea rakentaminen ja Kaleva-Hakametsä paikalliskeskus erottuvat kaupunkimaiseman solmukohtina. Näiden välissä on yhtenäinen ja maisemallisesti arvokas Kalevanharju.

Takojankadun asemakaavan mukainen rakentaminen ei kohoaa harjun puustoisien silhuetin yläpuolelle. Rakentaminen ei muuta Iidesjärven maisemakuvaa tai sen arvoja, eikä se riko yhtenäisen puustoisien harjujakson eheyttä kaupunkirakenteen solmukohtien välillä.

Keskustan korkea rakentaminen

Kaleva-Hakametsä paikalliskeskuksen suunniteltu rakentaminen n. + 154 mpy



Kaupunkimallin ja asemakaavan 3D-mallien yhdistelmänä laadittu kuvasovite.



POHJOINEN SEKTORI

SUURMAISEMAN JA KAUPUNKIRAKENTEN KYTKÖKSIÄ

NÄKYMÄSEKTORI POHJOISESTA KOHTI HARJUA

Vuohenojan uoman ja Hervannan valtavyölin linjaus on maisemallinen solmukohta, joka yhdistää harjun eteläisen ja pohjoisen puolen toisiinsa.

Kalevankangas. Erittäin selvästi kaupunkirakennetta rajaava maisemarakenteen osa. Harju vaikuttaa siihen suoraan rajautuvien kaupunginosien luonteeseen ja kaupunkikuvaan. Muualla muut kaupunkikuvalliset tekijät ovat harjua voimakkaampia piirteitä.

Hakametsä. Tunnistettava ja omaleimainen havupuumetsikkö, jolla on maisemahistoriallista arvoa. Metsikkö on tärkeä osa pohjois-etelä suuntaista ekologista yhteyttä.

Kalevan keskuspuisto. Kalevan ydin ja itä- länsi –suuntainen puistomainen akseli. Kaupunkikuvallista arvoa ja osa Kalevan RKY-alueen keskeisiä ominaisuuksia. Puisto sijoittuu entiselle viljelyalueelle.

Kissanmaan ja Ruotulan viheralueet. Maaperän karuus ja metsäisyys lisääntyvät. Viheralueet ovat tärkeä virkistys- ja viheryhteyksien linkki Kauppiin.



Harjun pohjoispuoleinen kaupunkirakenne on korttelirakenteeltaan monipuolista ja ajallisesti kerroksellista. Kaupunkirakenteen ominaisuudet erottuvat suurmaiseman piirteitä selvempinä. Maiseman ominaisuudet heijastuvat osaksi kaupunkikuvan hienovaraisia piirteitä, kuten katunäkymiä tai kasvillisuutta.



POHJOINEN SEKTORI, NYKYTILANTEEN YLEISKUVAUS JA ARVOT

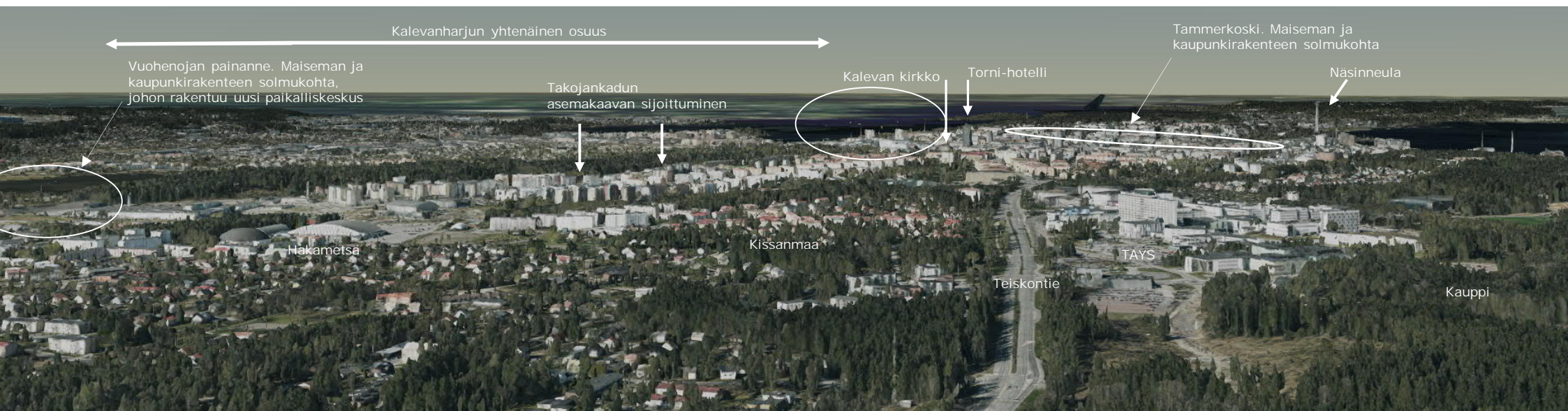
Harju rajaa kaupunkirakennetta myös kaupungin pohjoisosissa, mutta sen visuaalinen merkitys kaupunkikuvassa ei ole eteläisen sektorin veroinen. Harjusilhuetti ei erotu läheltä maanpintaa avautuvissa kaupunkinäkymissä ja sitä kohden avautuvia kaukonäkymiä ei ole. Kaupunkikuvassa korostuvat maisemarakenteen ominaispiirteiden sijaan kohti keskustaa johtavat tie- ja katulinjat ja niiden varsille rakentunut kaupunkirakenne.

Lähitulevaisuudessa keskustan korkea rakentaminen muodostuu keskustaa ja asemanseutua voimakkaasti korostavaksi kaupungin ydinalueeksi. Ydinalueen uusi rakentaminen nousee selvästi harjun silhuetin ja muun kaupunkirakenteen yläpuolelle. Muu asuin- ja liikerakentaminen ei erotu vastaavalla tavalla kaupunkirakenteesta tai harjumaisemasta.

TAKOJANKADUN ASEMAKAAVAN OSANA KAUPUNKIRAKENNETTA

Harjumaisema liittyy Tampereen kaupungin syntyhistoriaan ja se on kaupunki- ja maisemakuvan arvostettu ja laajalti tunnettu piirre. Kaupungin pohjoisella sektorilla harjun suurmaisemallinen merkitys ilmenee erityisesti katulinjauksien suuntaan vaikuttaneena tekijänä. Pohjoisella sektorilla pääkatujen linjat johtavat määrätietoisesti kohti suurmaiseman solmukohtassa sijaitsevaa kaupungin keskustaa. Hervannan valtavyöly on tästä suunnasta poikkeava yhteys, joka ylittää harjun Vuohenojan painanteesta.

Takojankatu on luonteeltaan Kalevan kaupunginosan täydennysrakentamisen korttelirakenteeseen liittyvä asuinkorttelikokonaisuus. Sen tavoitteena on muodostua alistuvaksi osaksi kaupungin silhuettia, eikä sitä muokkaavaksi maamerkiksi.



Ote Tampereen kaupungin 3D-kaupunkimallista.



ETELÄISEN JA POHJOISEN SEKTORIN SOLMUKOHTA, KUVAPAIKKA 7, HERVANNAN VALTAVÄYLÄ JA VUOHENOJAN PAINANNNE

KESKEISIMMÄT ARVOT

Idästä länteen eli kohti keskustaa mentäessä Messukyläntie vaihtuu Kalevantieksi Hervannan valtavyylän ja raitiotielinjauksen kohdalla. Paikka on liikenteellisesti tärkeä risteysalue, mutta se on myös maisemallinen solmukohta, jossa Vuohenojan uoma ylittää harjun virrataukseen Iidesjärveen ja sitä kautta Pyhäjärveen. Vuohenojan uoman merkitys maisemakuvassa on nykyisin heikko, sillä uomaa on jouduttu suurelta osin putkittamaan väylien kohdalta. Harjun suuntaiset näkymät rajautuvat lähellä maanpinnan tasoa melko suppeiksi, mutta harjun kaupunkia jakava vaikutus on koettavissa selkeänä liikuttaessa harjun poikki Hervannan valtavyylän suuntaisesti. Maisema- ja kaupunkirakenteen merkityksellisin piirre Messukylän ja Kalevankankaan rajapinnassa on, miten harju rajaa kaupunkirakennetta selvärajaisesti eriluonteisiin alueisiin. Etelässä sijaitsee Iidesjärven laakson luontoarvojen, kulttuurimaiseman ja 1900-luvun alun rakennetun kulttuuriympäristön arvojen harvinaislaatuinen yhdistelmä ja pohjoisessa sotien jälkeisestä jälleenrakennuskaudesta saakka yhä urbaanimmaksi kehittynyt keskustaan välittömästi kytkeytyvä kaupunkirakenne. Harjun laella tai Iidesjärven rannalla keskustaa kohti kuljetaan maisemakuvaltaan luontovaltaisissa ja harjun hallitsemisissa maisemissa, mutta pohjoispuolella Sammonkadun varressa ollaan jo urbaanin keskustan vaikutuspiirissä.

VAIKUTUKSET JA JOHTOPÄÄTÖKSET

Takojankadun asemakaavan mukainen rakentaminen on hieman ympäröivien kortteleiden rakennusmassoja korkeampaa, mutta sen näkyvyys Messukyläntien ja Kalevantien suuntaan on vähäinen. Käytännössä maantason läheltä tarkasteltuna Takojankadun asemakaavan mukaiset rakennukset jäävät puuston ja muiden rakennusmassojen taakse. Katselupistettä suunnittelumallissa nostaessa hahmottuu, kuinka Takojankadun rakentaminen nousee harjun rinnepuuston rinnalle, mutta ei kohoa harjun puustoisien silhuetin yläpuolelle. Takojankadun asemakaavan mukainen rakentaminen asettuu osaksi harjun pohjoispuoleista kaupunkimaista rakennetta ja sen suhde maiseman solmukohtaan ja harjun kaupunkia osiin jakavaan ominaisuuteen on vaikutuksiltaan vastaava kuin sitä ympäröivällä muulla rakentamisella.





KUVAPAIKKA 8, HAKAMETSÄ

KESKEISIMMÄT ARVOT

Kalevan kaupunginosan täydennysrakentaminen on jatkunut jälleenrakennuskaudelta nykyhetkeen saakka ja kaupunkimaisen korttelirakenteen rajapinta on siirtynyt vähitellen Hakametsän alueelle saakka. Kalevan kaupunginosan varhaisimmat osat ovat nykyisin valtakunnallisesti arvokasta rakennettua kulttuuriympäristöä. Kaleva on yksi maamme yhtenäisimmistä ja laajimmista kaupunginosista, joka on toteutettu toisen maailmansodan jälkeen funktionalismin kaavoitusperiaatteiden mukaisesti. Kalevan kirkko on Suomen uudemman kirkkoarkkitehtuurin monumentaalisin esimerkki.

Kaupunkirakenteen laajenemissuuntia ovat kaupunginosan valtasuonina toimivien suoralinjaisten pääkatujen varret, Kalevanrinteen kaupunginosan itäinen pääte ja kaupungin harjuun rajautuva reuna. Tällä hetkellä muutokset koskevat erityisesti Kalevan itäistä päätettä. Kaleva-Hakametsä – paikalliskeskuksen suunnittelu jatkuu kilpailuvaiheen jälkeisillä suunnitteluvaiheilla ja Hervannan valtaväylään rajautuva uusi korttelialue rakentuu parhaillaan.

Harjua kohden avautuu Kalevasta vain harvoja, pääkatuihin nähden poikittaisten katulinjojen suuntaisia näkymiä. Laajoja harjusilhuettiä korostavia näkymiä ei avaudu maanpinnan läheltä, vaan näitä saavuttaakseen katselupisteen on noustava selkeästi kortteleiden yleisen kattokorkeuden yläpuolelle.

VAIKUTUKSET JA JOHTOPÄÄTÖKSET

Takojankadun asemakaavan mukainen rakentaminen on osa Kalevan kaupunginosan täydennysrakentamista. Täydennysrakentamisen korttelit kiertyvät vyömäisesti ja rakennusmassoittelultaan polveilevana kaarena Kalevan vanhimpien kaupunginosien ympäri sen etelä- ja itäosissa. Uudisrakentamisen joukossa on jonkin verran Kalevan ydinalueiksi luettavan RKY-alueen rakennuksia korkeampaa rakentamista. RKY-alueiden ja täydennysrakentamisen rajapintana voidaan pitää Tursonkadun ja Joukahaisenkadun linjaa, jonka itäpuolelle Takojankadun kortteli sijoittuu.

Takojankadun asemakaava on uudisrakentamisvyöhykkeen läntisin pääte, joka rajautuu Takojankadun katulinjauksen ja harjun väliseen kulmaukseen. Harjun rinteeseen topografia on Takojankadun asemakaavan taustalla jyrkkäpiirteistä. Harjun rinne loivenee Takojankadun uudisrakennuskorttelin länsipuolella ja harjun liepeiden rauhallinen maisemakuva laajenee Kalevankankaan hautausmaalta osaksi Kalevan ydinalueiden kaupunkikuvaa ja korttelirakennetta.

Takojankadun rakennusmassat nousevat ympäröiviä kortteleita korkeammiksi, mutta niiden kattokorkeudet eivät nouse harjupuuston silhuetin yläpuolelle. Takojankadun korttelirakenne erottuu Kalevan RKY-alueiden rakenteesta ja se liittyy osaksi täydennysrakentamisen vyöhykettä.



Kaupunkimalliin ja asemakaavan 3D-mallien yhdistelmänä laadittu kuvasovite.



KUVAPAIKKA 9, KALEVAN KIRKKO

KESKEISIMMÄT ARVOT

Kalevan RKY 2009 -alue sijaitsee Tampereen rautatieaseman ja Tammelan kaupunginosan itäpuolella, entisillä Tammelan vainioilla. Kaupunginosan ydin on Kalevan puistotien ja Kaupinkadun välillä sijaitseva Liisankallio, jolle Kalevan monumentaalinen kirkko sijoittuu. Sotien jälkeen hyvin toteutuneessa asemakaavassa on painotettu avointa korttelirakennetta sekä luonnonvalon ja puistoalueiden merkitystä. Samat suunnitteluperiaatteet ovat ohjanneet myös pala palalta Liisankallion jatkeeksi sotien jälkeen kaavoitettujen Kalevan ja Kalevanrinteen kaupunginosien rakentamista. Asuinrakentaminen koostuu lamelli- ja tornitaloista, jotka sijoittuvat rytmikkäästi katujen varsille ja puistojen laidolle. Kalevankartanon (Kiinanmuuri) asuin- ja liikerakennukset sijaitsevat korttelialueen reunoilla jättäen keskelle laajan pihan. Viiden korkean, rapatun pistetalon ohella kokonaisuuteen liittyy punatiilipintaisia, kapearunkoisia ja pitkiä lamellitaloja. Kalevankartanon lamellirunkoiset rakennukset rajautuvat Kalevantien varressa harjun loivapiirteeseen. Kalevankankaan hautausmaa, sen muuri ja kookas puusto sijaitsevat Kalevantien toisella puolella ja ovat osa kaupunginosan arvoja.

VAIKUTUKSET JA JOHTOPÄÄTÖKSET

Kalevan RKY-alueen maisemallisesti ja kaupunkikuvallisesti arvokas ja muutoksille herkkä liittymispinta sijaitsee Kalevankankaan hautausmaan ja Kalevankartanon (Kiinanmuuri) välillä. Tämä vyöhyke ja alueiden välinen yhteys säilyy Takojankadun rakentamisesta huolimatta ennallaan ja Kalevankartanon kokonaisuuden ja Kalevankankaan hautausmaan arvot säilyvät. Hautausmaan itäpuolella harjun rinne on varsin jyrkkä. Harjun rinteeseen alataitteessa sijaitseva korttelirakenne työntyy sen vuoksi metrimääräisesti harjun lakea lähemmäksi ja korttelit rajautuvat harjupuustoon selvärajaisesti. Tästä ja rakennusten korkeudesta johtuen uudisrakentamisen vyöhykkeellä yhtenäinen harjusilhuetti koostuu puuston latvuserroksesta ja rinnepuuston osuus maisemakuvassa on lakipuustoa vähäisempi.

Takojankadun asemakaavan rakentaminen kytkeytyy osaksi Kalevanrinteen eteläosien täydennysrakentamisvyöhykettä. Takojankadun rakentamisen vuoksi harjupuustoa ei jouduta poistamaan ja yksitaiset tontilla sijaitsevat männyt on asemakaavassa merkitty säilytettäviksi puiksi. Kaupunki- ja katunäkymissä Takojankadun rakennusten massat peittävät jonkin verran harjunrinteen puustoa taakseen, mutta koska Takojankadun rakennusten kattokorkeudet ovat lakipuuston korkeuden alapuolella, säilyy harjusilhuetin latvuserros näkymissä yhtenäisenä.



Kaupunkimallin ja asemakaavan 3D-mallien yhdistelmänä laadittu kuvasovite.



KUVAPAIKKA 10, KISSANMAA ja KUVAPAIKKA 11, TAYS

KESKEISIMMÄT ARVOT

Taysin suunnan näkymäsuunnassa kohti harjua korostuvat kaupunkirakenteen kerroksellisuus ja aluekokonaisuudet. Kaupunkirakenne jäsenyy kaupunkikuvaltaan toisistaan eroaviin osa-alueisiin rakentamisen tiiveyden, korkeuden, katuverkon linjojen ja viheralueiden avulla. Hervannan valtavyöhykän eteläpuolella sijaitsee Kalevan ja Kalevanrinteen alueet ja sen pohjoispuolella mm. Hipposkylän, Ruotulan ja Kissanmaan alueet.

Tays on yksi harjun pohjoispuoleisen kaupunkirakenteen maamerkkirakennuksista. Korkea rakennuskompleksi tarjoaa mahdollisuuden havainnoida harjun pohjoispuolista kaupunkirakennetta ja kohti etelää avautuvia näkymiä. Näkymät avautuvat rakennuksen yläkerroksista lidesjärven laakso-tilan eteläpuoleisille selänteille ja Hervantaan saakka. Harju erottuu maisemasta vehreänä, kohti keskustaa ja Tammerkoskea johtavana nauhana. Maisemarakenteen suuret linjat erottuvat horisontaalisina ja kaupunkirakenteen rytmi kasvavassa määrin vertikaalisina linjoina.



Kaupunkimallin ja asemakaavan 3D-mallien yhdistelmänä laaditut kuvasovitteet.

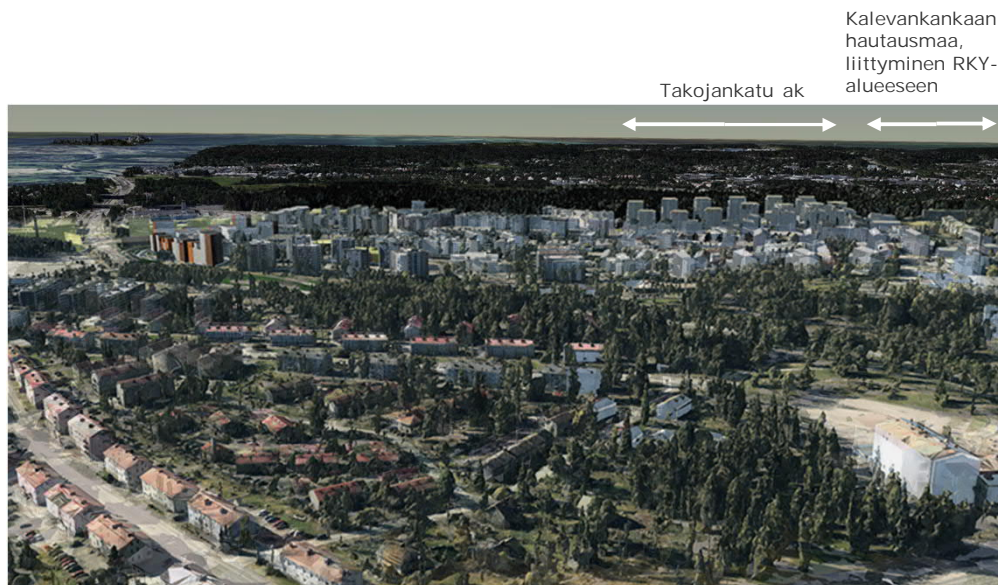


Puuston korkeusasema merenpinnan yläpuolella (m)	
	117.41 - 129.95
	129.95 - 142.49
	142.49 - 155.03

VAIKUTUKSET JA JOHTOPÄÄTÖKSET

Takojanankadun korttelialueet erottuvat ympäröivistä kortteleista niitä hieman korkeampana kokonaisuutena. Massat jäävät selkeästi keskustan korkeaa rakentamista matalammaksi ja ne liittyvät osaksi Kalevan kaupunginosan eteläistä täydennysrakentamisvyöhykettä. Kaupunki- ja katunäkymissä Takojanankadun rakennusten massat peittävät jonkin verran harjunrinteen puustoa taakseen, mutta koska Takojanankadun rakennusten kattokorkeudet ovat lakipuuston korkeuden alapuolella, säilyy harjusilhuetti latvuseros näkymissä yhtenäisenä.

Harjun pohjoispuoleisella sektorilla rakentamisen suhde harjun lakipuustoon tai sen siluettiin ei ole yhtä herkässä asemassa kuin harjun eteläpuolella, koska maisemarakenteen tarjoamia luontaisia harjua kohti avautuvia kaukonäkymäsektoreita ei ole. Näkymälinjat liittyvät katunäkymiin ja niistä avautuviin kaupunkirakenteen sisäisiin päitenäkymiin. Kalevankankaan hautausmaan ja Kalevan RKY-alueen välinen kytös säilyy ennallaan.



Kaupunkimallin ja asemakaavan 3D-mallien yhdistelmänä laadittu kuvasovite.



KESKEISI MMÄT ARVOT

Kaupunkirakenteen, maisemarakenteen ja viheralueiden väliset kytkökset ovat osa rakennetun kulttuuriympäristön, kaupunki- ja maisemakuvan arvoja. Harju on merkittävä osa kaupungin viher- ja virkistysverkkoa, maisemakuvaa ja kaupunkikuvaa.

Eteläinen sektori: Harjun silhuetti on tunnusomainen osa etelästä, kohti Tampereen keskustaa avautuvia näkymiä. Harjun eteläpuoleinen kaupunkirakenne tukeutuu lidesjärveä ympäröiviin entisiin viljelymaisemiin ja harjuun. Kaupunki- ja maisemakuvassa on edelleen 1900-luvun alun esikaupunkialueen piirteitä ja arvoja. Suurmaiseman rakenne ja maiseman tilallisuus ovat helposti havaittavissa ja ymmärrettävissä ja harjun merkitys osana maisema- ja kaupunkikuvan arvoja on suuri.

Pohjoinen sektori: Harju rajaa kaupunkirakennetta myös kaupungin pohjoisosissa, mutta sen visuaalinen merkitys kaupunkikuvassa ei ole eteläisen sektorin veroinen. Harjusilhuetti ei erityisemmin erotu kaupunkinäkymissä ja sitä kohden avautuvia kaukonäkymiä ei ole. Kaupunkikuvassa korostuvat maisemarakenteen ominaispiirteiden sijaan kohti keskustaa johtavat tie- ja katulinjat ja niiden varsille rakentunut kaupunkirakenne. Harjun pohjoispuoleinen kaupunkirakenne on korttelirakenteeltaan monipuolista ja ajallisesti kerroksellista. Kaupunkirakenteen ominaisuudet erottuvat suurmaiseman piirteitä selvempinä. Maiseman ominaisuudet heijastuvat osaksi kaupunkikuvan hienovaraisia piirteitä, kuten katunäkymiä tai kasvillisuutta.



VAIKUTUKSET JA JOHTOPÄÄTÖKSET

Takojankatu on luonteeltaan Kalevan kaupunginosan korttelirakenteeseen liittyvä asuinkorttelikonaisuus. Sen tavoitteena on muodostua alistuvaksi osaksi kaupungin silhuettia, eikä sitä muokkaavaksi maamerkiksi. Keskustan ja paikalliskeskuksen korkea rakentaminen sijoittuvat maisemallisiin solmukohtiin.

Eteläinen sektori: Maantasolta tai sen läheltä tarkasteltuna Takojankadun asemakaavan mukainen rakentaminen ei nouse näkymissä harjupuuston yläpuolelle. Harjun yhtenäinen silhuetti säilyy, eikä rakentaminen muuta kaupunkirakenteen suhdetta harjuun ja suurmaisemaan. Mikäli katselupistettä nostetaan huomattavasti eteläisellä sektorilla olevien rakennusten kattokorkeuksien tai maastokohoumien yläpuolelle, nousee harjupuuston takaa näkyviin Takojankadun lisäksi myös muuta rakentamista, jonka vaikutuksien luonnetta tai voimakkuutta Takojankatu ei merkittäväällä tavalla muuta.

Pohjoinen sektori: Takojankadun asemakaavan mukainen rakentaminen on osa Kalevan kaupunginosan täydennysrakentamista, jossa uudiskorttelit kiertyvät vyömäisesti ja rakennusmassoittelultaan polveilevana kaarena Kalevan vanhimpien osien ympäri sen etelä- ja itäosissa. Takojankadun rakennusmassat nousevat ympäröiviä kortteleita korkeammiksi, mutta niiden kattokorkeudet eivät nouse harjupuuston silhuetin yläpuolelle. Takojankadun korttelirakenne erottuu Kalevan RKY-alueiden rakenteesta ja se liittyy osaksi täydennysrakentamisen vyöhykettä.

RKY-alueiden, muiden rakennetun kulttuuriympäristön arvoihin tai suurmaiseman arvoihin ei kohdistu haitallisia vaikutuksia.