



Kulttuuriympäristöpalvelut Heiskanen & Luoto Oy

**NOKIAN KAUPUNKI**

**TONTTI 1-5-5, ENTINEN LÄÄKÄRITALO**



**RAKENNETUN YMPÄRISTÖN SELVITYS**

---

29.09.2015



## SISÄLLYSLUETTELO

1	Johdanto.....	1
2	Historia.....	3
2.1	Nokian historiaa .....	3
2.2	Nokian terveydenhuollon historiaa .....	3
2.3	Lääkäritalojen yleistä historiaa .....	4
3	Inventoitu rakennus, lääkäritalo.....	5
3.1	Julkisivut.....	6
3.2	Sisätilat.....	8
4	Lääkäritalon tontti ja ympäristö .....	12
4.1	Ennen kaavoitusta .....	12
4.2	Kaavoituksen vaiheita .....	12
4.2.1	Andersinin kaava ja Souranderintie.....	12
4.2.2	Ahomaan ”miljoonakaava” .....	12
4.2.3	Meurmanin kaava .....	13
4.2.4	Kauppalanarkkitehti Aarno Hakanen.....	14
4.3	Lauttalanmutkan kaavoitus- ja ympäristön kehityshistoria .....	14
4.3.1	Meurmanin asemakaava ja Lauttalanmutka.....	14
4.3.2	Lauttalanmutkan kehitys 1954 - 1984 .....	16
4.4	Lauttalanmutka nykyisin.....	18
4.5	Lääkäritalo suhteessa ympäristöön .....	18
5	Kulttuuriympäristön arvot ja suositukset: Lääkäritalo .....	19
5.1	Lääkäritalojen arvot.....	19
5.2	Nokian lääkäritalon rakennusarvot.....	19
5.3	Nokian lääkäritalon kaavalliset ja ympäristöarvot .....	20
5.4	Suosituksset.....	21
	Lähteet: .....	22



Kulttuuriympäristöpalvelut Heiskanen & Luoto Oy

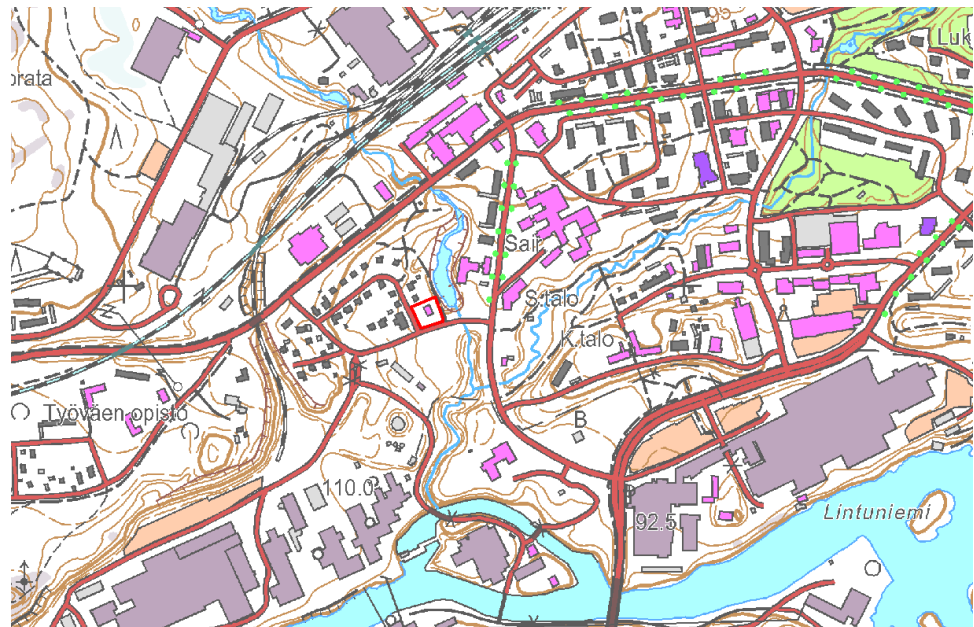


## 1 Johdanto

Nokian lääkäritaloksi suunnitellun rakennuksen inventointi on tehty Nokian kaupungin tilauksesta asemakaavan muutosta varten. Muutos koskee 1. kaupunginosan, korttelin 5, tonttia 5 sekä katualuetta (Dnro TE-KE 529/2014). Kaavamuuotos on laitettu vireille kaupungin toimesta. Tontti on kaupungin omistuksessa ja nykyisessä, vuonna 1952 vahvistetussa kaavassa, yleisen rakennuksen tontti. Kaavamuutoksessa tavoitteena on muuttaa se kahdeksi erillispientalotontiksi, jollainen se oli aikaisemmassa, arkkitehti Otto-Iivari Meurmanin 1940-luvulla laatimassa asemakaavassa. Inventoitavalla tontilla on 1950-luvulla rakennettu kunnanlääkärin talo, johon kuuluu vastaanottotilojen ohella lääkäriin asunto. Rakennus on myöhemmin toiminut työväenopistona, nykyisin rakennuksessa ei ole toimintaa.

Inventoitu tontti ja rakennus sijaitsevat keskusta-alueella, ydinkeskustan länsipuolella, Lauttalanmutkan ja Kerhokadun risteuksen kaakkoskulmassa, osoitteessa Lauttalanmutka 1. Alueen teiden, Kerhokadun, Lauttalanmutkan ja Paperitehtaankadun varrella on eri-ikäisiä omakotitaloja. Vanhimman yhtenäisemmän kerrostuman muodostaa Lauttalanmutkan jälleenrakennuskausi. Ympäristössä vahvoja, paikallishistoriallisia elementtejä edustavat Jyränmaan teollisuusalue, Nokianvirran tehtaot, rautatie ja asemaseutu sekä Souranderintie julkisine rakennuksineen.

### Inventoitu tontti kaupunkirakenteessa



Kartta: Punaisella rajauksella on merkitty lääkäritalon tontti Kerhokadun ja Lauttalanmutkan risteyksessä. Lauttalanmutkan lähiympäristö muodostaa pienen omakotialueen teollisen ja julkisen rakentamisen keskellä. Eri-ikäistä omakotiasutusta on Lauttalanmutkan, Kerhokadun ja Paperitehtaankadun varsilla. Rakennusten ohella maisemaa hallitsevat Nokianvirtaan viettävät voimakkaat harjumuodostelmat ja laskuojat. Lauttalanmutkan ja lääkäritalon länsipuolella on Souranderintie julkisine rakennuksineen, pohjoispuolella rautatie, asema-alue ja teollisuusrakennuksia, itäpuolella Jyränmaan teollisuusalue ja maaleikkaus, eteläpuolella teollisuusalueet, Jyränmaa, Tehdassaari ja Nokian Renkaat. Pohjakartta MML 2015.



## **Aikaisemmat arvot: Lauttalanmutka ja lääkäritalo**

Lauttalanmutka on mainittu Nokian kulttuuriympäristöohjelmassa (Eija Teivas 2004, kohde R34) jälleenrakennuskauden alueena, joka on, paria poikkeusta lukuun ottamatta, säilynyt yhtenäisenä. Arvoalueeksi on ohjelmassa rajattu Lauttalanmutkan pohjoisosat. Alueeseen ei kuulu tien alkupäässä oleva, nyt inventoinnin kohteena oleva lääkäritalo. Nokian keskustan yleiskaavaa varten laaditussa kulttuuriympäristöselvityksessä (Teija Ahola, 2010) Lauttalanmutkan pientaloalue on rajattu omaksi aluekohteeksi (Kohde nro 13). Selvityksessä alueeseen rajautuva lääkäritalo on oma rakennuskohteensa (13.1). Yleiskaavassa kohde on merkitty sk-2 merkinnällä, joka tarkoittaa kaupunkikuvallisten arvojen kannalta merkittävää yhtenäistä rakennuskokonaisuutta (Kohde nro 13/13.1).

Alueen itäpuolella kulkee pohjois-eteläsuunnassa Souranderintie, jonka puistokadun varrella on useita 1920-luvun uusklassistisia rakennuksia sekä 1957 rakennettu Nilkkilinna, joka rakennettiin kumitehtaan työsuhteasunnoiksi. Maakunnallisesti arvokas Kerhola, sijaitsee Souranderintien ja Kerhokadun risteuksen koillispuolella. Kerhola kuuluu valtakunnallisesti merkittävien rakennetun kulttuuriympäristöjen rajaukseen. (RKY-2009, Nokian teollisuuslaitokset)

## **Inventointi ja lähteet**

Lääkäritalon inventoinnissa on rakennusten lisäksi tarkasteltu sen liittymistä paikkakunnan historiaan ja lähiympäristöön. Alueen asemakaavotusta ja historiaa on käsitelty kappaleissa 2 ja 4. Rakennuksen inventointikuvaus on kappaleessa 3. Rakennuksen kulttuuriympäristön arvot ja toimenpidesuosittukset ovat esitelty kappaleessa 5.

Inventoinnissa on käyty läpi Nokian kaupungin arkistoista kohdetta koskevat rakennuspiirustukset, alueen vanhat kaavakartat ja muita vanhoja karttoja. Nokiana koskevien historiakirjojen ohella työssä on käytetty hyväksi aikaisemmin tehtyjä inventointeja ja kotiseutukokoelman aineistoa. Lääkäritalosta tehtiin myös tiedustelu Nokia-seuralle. Lääkäritalon vaiheista ei painetuista lähteistä löytynyt tietoa. Merkittävimmät lähteet olivatkin rakennuspiirustukset. Inventointi on tehty elo- ja syyskuussa 2015. Maastopäiviä olivat 17. - 18.8.2015.

## **2 Historia**

### **2.1 Nokian historiaa**

Historiallisesti Nokia sijoittuu Ylä-Satakuntaan, maakunnan keskeisille asutusseuduille, maa- ja vesireittien solmukohtaan. Vanhasta asutuksesta kertovat kolme keskiaikaista aatelin asuinkartanoa. Nokia oli osa Suur-Pirkkalaa, joka ilmeisesti erosi Karkusta 1200-luvulla. Suur-Pirkkala kattoi nimensä mukaisesti laajat alueet Vesilahdelta eteläiselle Pohjanmaalle ja aina Päijänteen tuntumaan Kuhmalahdelle saakka. Suur-Pirkkala jakautui 1300-luvulta lähtien useiksi hallintopitäjiksi. 1900-luvun alkupuolella Pirkkalan pitäjä käsitti enää Pyhäjärven pohjoisosassa olevia alueita. Vuonna 1922 Pyhäjärven jakama pitäjä jaettiin Pohjois- ja Etelä-Pirkkalaksi. Pohjois-Pirkkala, joka Harjun jakokunta Pitkäniemeä lukuun ottamatta liitettiin Tampereeseen, sai kauppalaoikeudet vuonna 1937 ja Nokia-nimen seuraavana vuonna. Nokian itsenäistymiskehityksen taustalla oli 1860-luvulla alkanut teollistuminen, johon vuosisadan vaihteessa kuuluivat Nokianvirran Emäkosken partaalle rakennetut hiomo-, paperi- ja kumitehtaat. Koskien ja harjujen hallitsema maatalousvaltainen maisema muuttui tehtaiden myötä taajaväkiseksi yhdyskunnaksi, jossa tehtaat suurina maanomistajina ja rakentajina vastasivat merkittävässä osin yhdyskunnan kasvusta ja kehityksestä. Rautatien ja tehtaiden ympärille rakentuneesta yhdyskunnasta tuli kauppa 1937 ja kaupunki 1977. Kuntaliitosten myötä Tottijärvestä ja Suoniemestä tuli osa Nokiasa 1970-luvulla.

Yhdyskunnan keskusta rakentui 1900-luvun vaihteessa tehtaiden pohjoispuolelle, vanhan maantien, Laidetien varteen (nyk. Harjukatu). Liike- ja kunta palveluita täydensi 1920-luvulla rakennettu, Nokianvirran tehtaat ja rautatieaseman yhdistävä puistotie, Souranderintie, jonka varteen keskittyi tehtaiden ja kunnan palvelurakentamista mm. sairaala- ja sosiaalipalveluita. Uusi liike- ja liikennekeskusta, Pirkkalaistori, rakentui 1960-luvulla Harjukadun koillis- kulle, kauppalaan sorakuoppaan.

### **2.2 Nokian terveydenhuollon historiaa**

Pohjois-Pirkkalan terveydenhuolto-olot olivat vaikeat taajan asutuksen aiheuttaman tartuntavaaran ja kunnan alueen laajuuden takia. Kuntaan perustettiin terveydenhuoltolautakunta vasta kauppalaan aloittaessa toimintansa. Tätä ennen sen tehtäviä oli hoitanut kunnallislautakunta. Yhdyskunnan lääkäripalveluista vastasivat myös tehtaat, jotka huolehtivat työvoiman saatavuudesta rakentamalla asuntoja, kouluja, kauppoja ja muita palveluita. Nokialla lääkäritalot ja sairaala rakennettiin kunnan ja tehtaiden yhteisvoimin.

Kunnanlääkärin virka perustettiin Pirkkalan kuntaan vuonna 1917. Virkaan astui ensimmäisenä Bertel Laurell huhtikuussa 1918. Hän ei kuitenkaan viihtynyt kunnan raskaissa sairaanhoito-oloissa kauan, jo seuraavan vuoden kesällä virkaan valittiin B. J. Mäkkylä. Hän puolestaan erosi tammikuussa 1921. Kunnanlääkäriyhdistyksen kanssa lääkärin työehdoista käydyn riidan takia Pirkkala lakkautti viran kesällä 1921, kunnes virka samana syksynä perustettiin uudelleen.

Pohjois-Pirkkalan ensimmäinen kunnanlääkäri Filemon Erva sai käyttöönsä vuonna 1922 uuden kunnanlääkäritalon. Erva joutui luopumaan virasta huonon kuulonsa takia ja hänen seuraajakseen valittiin vuonna 1928 Y. O. Wallin. Hänen työtään jatkoi vuodesta 1943 Villiam Virkkunen.

Kunnanlääkäri oli paikkakunnan sairaanhoidon keskipiste. Sairaalan valmistuttua v.1927, hän hoiti sekä kunnanlääkärin että sairaalalääkärin tehtäviä. (Koivuniemi, Jussi. Nokian ja Pirkkalan historia, s.336. Forssa 1994) Vasta

vuonna 1946 nämä virat erotettiin kahden lääkärin hoidettaviksi. Vuonna 1949 perustettiin lisäksi toinen kunnanlääkärin virka, joka oli yhteinen Tottijärven kunnan kanssa. (Nykänen, Yrjö. Nokian kauppala 20-vuotias: katsaus Nokian kauppalan vaiheisiin vv.1937–1956, s.11.)

## 2.3 Lääkäritalojen yleistä historiaa

Teija Aholan tutkimuksen mukaan lääkäritalolla tarkoitetaan rakennusta, jossa olivat kunnanlääkärin asunto- ja vastaanottotilat. Kunnanlääkärin, joka oli velvoitettu asumaan alueellaan, tehtäviin kuului praktiikan pitäminen, sairaskäynnit kodeissa ja päivystys.

Kunnilla oli 1939 annetun lääkärlain jälkeen lakisääteinen velvoite järjestää kunnanlääkärille virka-asunto ja vastaanottohuoneisto. Lääkärlain (197/1939) voimaantulo siirtyi sodan takia vuoteen 1943, ja vielä senkin jälkeen oli kunnille annettu viiden vuoden siirtymäaika. Järjestelmän toteuttaminen osoittautui vaikeaksi. Vuonna 1951 säädetty uusi ja paranneltu laki ei myöskään johtanut kattavaan toteutukseen, vaan 1950-luvun lopulla osa viroista oli edelleen täyttämättä.

Työnkuvaa ajatellen asunnon ja vastaanoton yhdistäminen oli käytännöllistä. Kunnanlääkäritalojen tilaohjelman punainen lanka oli talon jakaminen yksityiseen asuntuoleen ja julkiseen vastaanottohuoneeseen, molemmat omalla sisäankäynnillä varustettuina.

Lääkärilakeihin ei sisällynyt erityisiä lääkärin virka-asunnon kokoa tai huonelukuja koskevia määräyksiä. Sen sijaan 1950- ja 60-luvuilla annetuissa kunnanlääkärin ohjesäännöissä olleet määräykset tilojen käytöstä otettiin huomioon talojen tilasuunnittelussa. Ohjesäännöissä todetaan, että virantoimituksen keskeytyksen ajaksi oli kunnanlääkärin korvauksetta luovutettava viransijaisen käytettäväksi vastaanottohuoneistonsa, samoin kuin yksi huone virka-asunnostaan. Kun kyseessä oli pidempiaikainen keskeytys, oli sijaisen käyttöön luovutettava useampiakin huoneita, mikäli se oli välttämätöntä eikä siitä aiheutunut kunnanlääkärille tai hänen perheelleen kohtuutonta haittaa.

Ohjesääntöjen mukaan lääkärintalossa tuli olla

- asunto- ja vastaanottotilat
- erilliset sisäankäynnit asunto- ja vastaanottotiloihin
- sijaiselle järjestettävä asuinhuone tai -huoneet.

Aholan selvitystyössä on käynyt ilmi, että kaikki kunnanlääkärintalot olivat kokonaispinta-alaltaan yli 200 m<sup>2</sup>. Ne olivat joko yksi- tai kaksikerroksisia. Lääkärin asuinhuoneiston koko oli yleensä 5-6 huonetta ja keittiö, lisäksi kellarissa oli sauna- ja säilytystiloja. Talossa oli myös omalla sisäankäynnillä varustettu huone palvelijalle tai apulaiselle. Lähes poikkeuksetta kaikkiin 1950-luvun lääkärintaloihin oli suunniteltu autotalli talon yhteyteen; auton tarvetta selittää kunnanlääkärin toimenkuvaan kuuluneet sairaskäynnit potilaiden kotona. Autotalli oli sotaa seuranneen pulakauden vuoksi 1950-luvulla harvinaisen ja liittyi vain vauraamman kansanosan rakennuksiin. Lääkäritalojen piirustuksiin sisältyi asemapiirros, johon oli merkitty rakennukset sekä tontin sisäiset kulkuväylät ja ajoväylät. Vielä 1950-luvulla virka-asunto näyttää pysyneen kunnanlääkärin ulkoisena statusmerkkinä. Rakentamalla edustavan ja ajanmukaisen lääkäritalon kunta varmisti lääkäripalveluiden saannin kuntalaisille.

### 3 Inventoitu rakennus, lääkäritalo

Nokian entisen lääkäritalon on suunnitellut arkkitehti Toivo Löyskä (1903–1975). Viipurissa syntynyt Löyskä valmistui arkkitehdiksi Helsingin teknillisen korkeakoulun arkkitehtilinjalta vuonna 1931. Löyskä työskenteli lääkintöhallituksen rakennustoimistossa 1931–38 sekä kulutusosuuskuntien liiton rakennusosaston toimistopäällikkönä 1938–1948. Hänellä oli oma toimisto Helsingissä vuosina 1948–1975. Osan töistä hän teki veljensä, arkkitehti Väinö Löyskän kanssa. Toivo Löyskän tuotanto on laaja, Viipuriin ja Helsinkiin suunniteltujen kerrostalojen ohella hän suunnitteli urallaan lukuisia koulu- ja opistorakennuksia, kunnan- ja paikallissairaaloita, kunnantaloja ja muita kunnallisia rakennuksia eri puolille maata.

(<https://www.yumpu.com/fi/document/view/20078311/viipurin-suomalaisen-kirjallisuusseuran-toimitteita-2/153>)

Toivo Löyskän 2.9.1952 päivättyjen piirustusten perusteella, rakennus on ollut melko tyypillinen 1950-luvun lääkäritalo. Kaksikerroksisen rakennuksen alakerrassa olivat lääkärin vastaanottotilat ja palvelijahuone, yläkerrassa asuinhuoneisto. Lisäksi pohjoispäädyssä ovat kellaritilat, jossa sijaitsivat talouskellarit ja talotekniikan vaatimat tilat. Sauna ja autotalli olivat tässä lääkäritalossa ensimmäisessä kerroksessa.

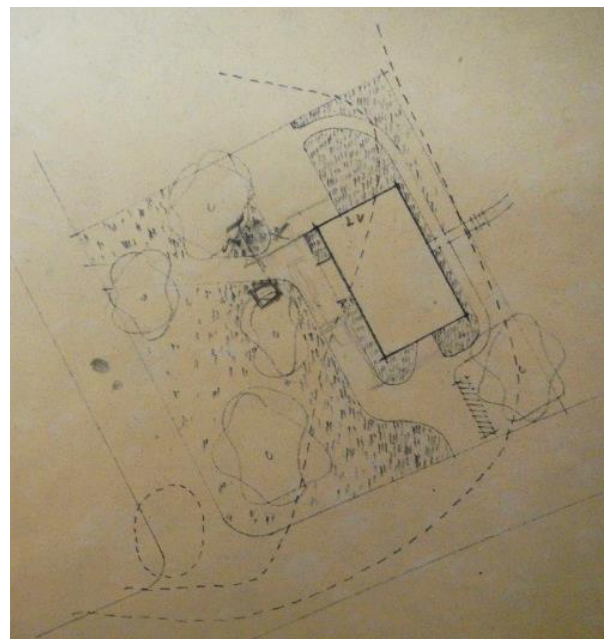
Talo otettiin jo 1960-luvun alussa työväenopiston käyttöön, jolloin sisätiloissa tehtiin muutoksia käyttötarkoituksen mukaan. Vuodelta 1962 löytyivät ikkuna- ja ovipiirustukset, mutta ne eivät vaikuttaisi toteutuneen. Rakennuksen isännöitsijän, Jussi Salmen, ja Nokian kaupungin tilapalvelupäällikön, Jari Lehtosen mukaan rakennukselle ei ole tehty paljonkaan sen jälkeen, kun se muutettiin työväenopiston tiloiksi. Pientä pintaremonttia on saatettu tehdä.

Vuoden 1952 asemapiirroksat mukaan käynti pihaan on suunniteltu Kerhokadulta. Nykyisin pihaan voi ajaa myös Lauttalanmutkan kautta.

Pihassa kasvaa omenapuita ja punaherukkapensaita. Talon lounaiskulman seinillä kasvaa villiviini. Luoteiskulman läheisyydessä on riippapihlaja.

Tonttia reunustavat Lauttalanmutkan ja pohjoisreunan puolella isot puut ja tuuhea pensasaita. Kesäaikaan rakennus ei näy siltä puolen kovin hyvin maisemassa.

Kuva: Löyskän v. 1952 suunnitelmiin kuuluva asemapiirros, jossa on hahmoteltu jo pihan istutuksia.



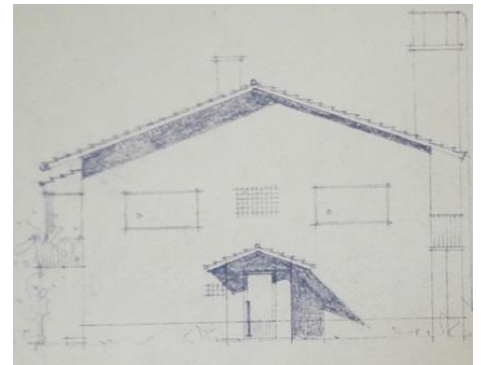


29.09.2015

### 3.1 Julkisivut

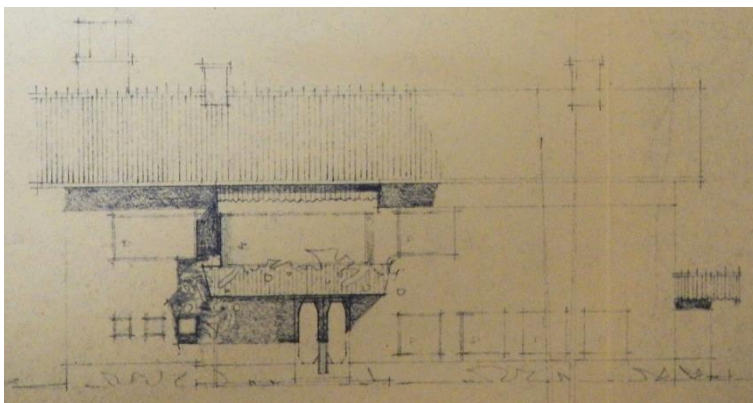
Rakennus on satulakattoinen, katteena on alun perin ollut tiili, nykyisin tiilijäljitelmä-peltikate. Räystäään alus on yksinkertainen ja umpeen laudoitettu. Runko on rakennuspiirustuksen mukaan punatiiltä. Karkea rappaus on likaisen keltainen. Perustukset ovat betonia, sen päällä terastirappausta muistuttava pinnoite laattamaisesti, levein saumoin. Ovet ja kitatut, kulmarauhoitetut ikkunat ovat pääsisäänkäynnin ovea lukuun ottamatta vanhat. Räystäät ja syöksytorvet on uusittu vuonna 1989.

Eteläpäädyssä on umpikuistillinen sisäänkäynti, joka on aikoinaan ollut lääkäritilojen sisäänkäynti.



Valokuvassa eteläpääty nykyisin ja piirustuksessa vuonna 1952. Julkisivu on työväenopiston tekstiä lukuun ottamatta säilynyt ennallaan.

Lääkärin asuintilojen pääsisäänkäynti on sijainnut rakennuksen länsisivulla. Sen päällä on kahden pyöreän metallipylvään kannattelemana erkkeri, jonka alaosa on viistopintainen ja pystypaneloitu. Erkkerin ikkunoiden kulmissa on kapea, valkoiseksi maalattu paneeli.



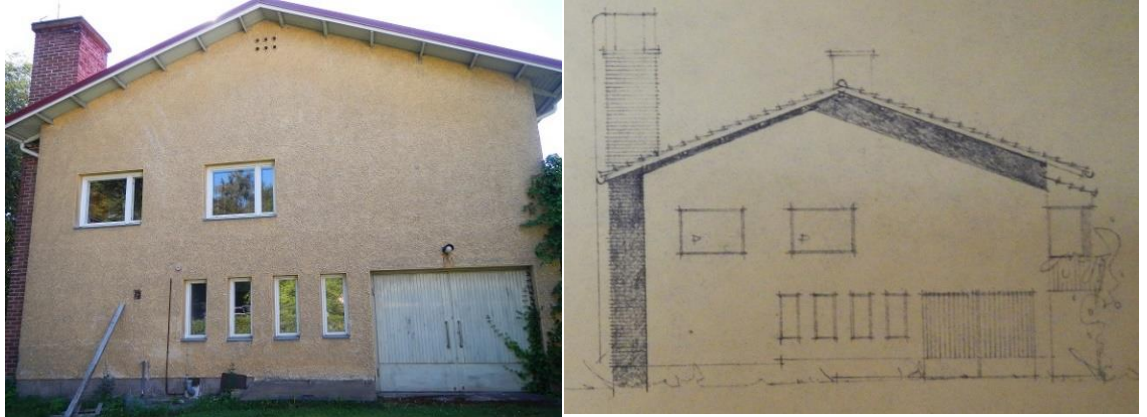
Lännen puoleinen julkisivu vuoden 1952 piirustuksissa ja valokuvassa nykyisin. Julkisivupiirustuksiin on merkitty ikkunoiden korkeudet, ikkunamalleista ja sisäovista on erilliset piirustukset.



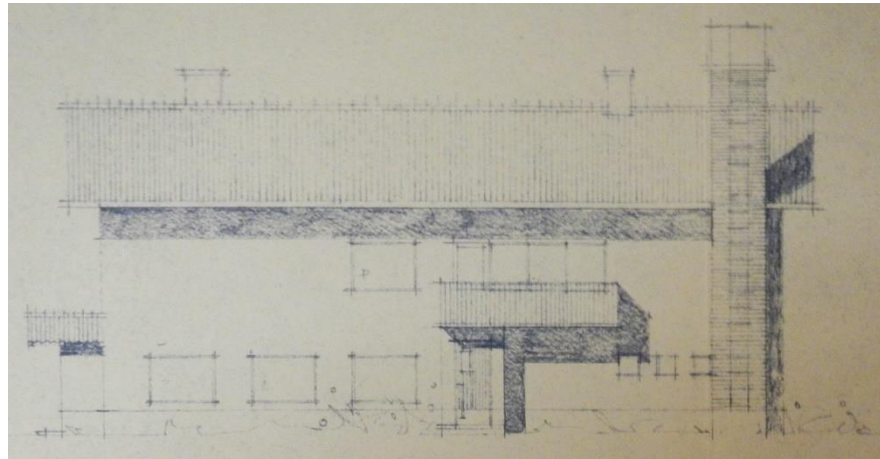
29.09.2015

Pohjoispäädyssä on entisen autotallin ovet, autotalli on myöhemmin muutettu työväenopiston huonetilaksi. Päätykolmion raitisilma-aukot oli myöhemmin liisätty käsin julkisivupiirustuksiin, kuitenkin jo Löyskän aikaan.

Valokuvassa pohjoispääty nykyisin, piirustus on vuodelta 1952.



Idän puoleisella sivulla on myös sisäänkäynti, joka oli todennäköisesti tarkoitettu palvelijalle. Ovi on vanha, kapeaksi paneloitu ja kurkistusikkunallinen. Sen yläpuolella on metallikaiteinen avoparveke. Koilliskulmassa on lämmitys-piippu. Sen ja parvekkeen välisellä seinällä, räystään alla on maalaamatonta korjattua rappausta.



Vuoden 1952 piirustus yläkuvassa, valokuvissa vasemmalla idän puoleinen julkisivu kaakosta kuvattuna ja parvekkeen lähikuva.



29.09.2015

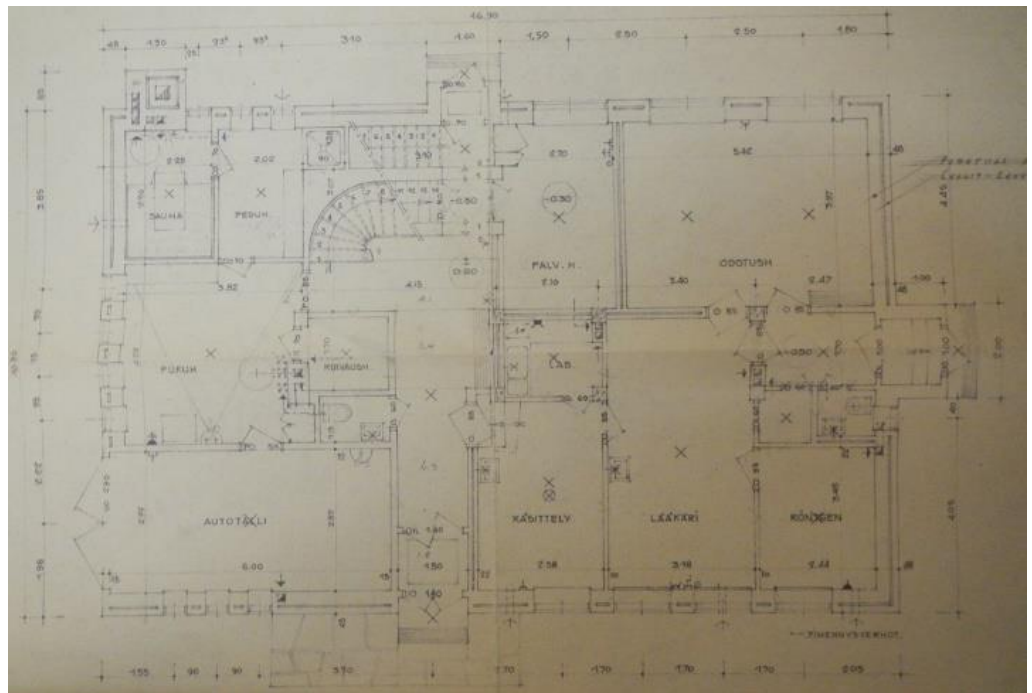
### 3.2 Sisätilat

Rakennus toimi alkuperäisessä käytössä vain vähän aikaa. 1960-luvulla tiloihin tuli työväenopisto. Sisätiloja on muokattu opistokäyttöön. Huoneista on muodostettu luokkahuoneita rakentamalla väliseiniä. Huonejako on kuitenkin vielä tunnistettavissa ja palautettavissa.

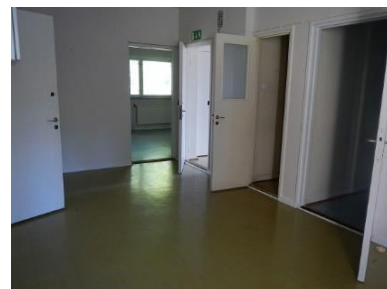
#### 1.kerros

Vastaanotto on ollut rakennuksen eteläpäässä, sisäänkäynti sinne oli päädysssä, asuntopuolelle talon molemmilta pitkiltä sivuilta. Itäsivun sisäänkäynti oli luultavasti tarkoitettu palvelijan käyttöön, koska palvelijanhuone sijaitsee sen vieressä. Huonetta vastapäätä ovat portaat yläkerran keittiöön. Sisäänkäyntien väliin jää isohko aula, josta johtavat portaat yläkerran asuinhuoneistoon. Pääsisäänkäynnin eteisestä on käynti WC:n sekä ovi vastaanottoon käsittelyhuoneen kautta.

Vastaanoton sisäänkäynnin eteisen oikealla puolella oli iso odotushuone, josta oli ovi lääkärin vastaanottotilaan. Sen oikealla puolella oli röntgenhuone ja vasemmalla käsittelyhuone, johon liittyi pieni laboratorio.



1.krs vuoden 1952 piirustuksissa



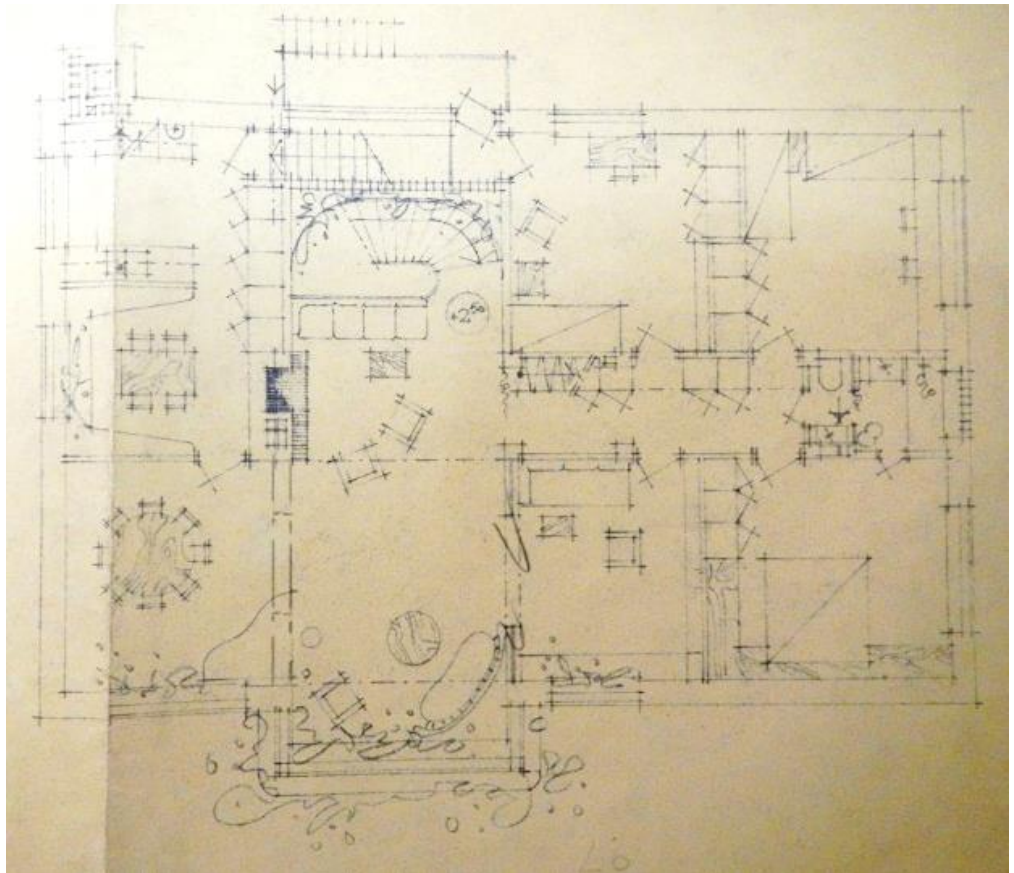
Huonejako on ensimmäisessä kerroksessa entisellään. Kuvissa oikealla lääkäripuolen tilat vastaanottotilasta kuvattuna. Vasemmalla käsittelyhuoneesta kuvattuna laboratorio, johon on lisätty ovi palvelijanhuoneeseen, jolloin siitä pääsee läpi, sekä ovi rappuineen asuinpuolelle.



29.09.2015

## 2.kerros

Toisen kerroksen asuinhuoneistossa olivat eteläpäässä keittiö ja paljeovella olohuoneeseen liittyvät ruokailutilat (1:50 piirustuksessa). Heti rappujen vieressä ollut takkatila yhdistyy myös olohuoneeseen, josta oli käynti länsisivun pääsisäänkäynnin yläpuolella olevalle parvekkeelle. Olohuoneen jatkeena oli liukuovella suljettava huone. Pohjoispäässä oli kolme makuuhuonetta molemmin puolin pitkäkhöä ja kapeaa eteistä, jonka päässä sijaitsi kylpyhuone/WC.



2.krs vuoden 1952 piirustuksissa

Toisessa kerroksessa makuuhuoneiden komeroita on poistettu tai siirretty ja muodostettu kahdesta vierekkäisestä huoneesta luokkahuone. Olohuoneen ja aulan takkatilan väliin on tehty seinä siten, että tiiliseinä katkeaa. Liukuoviseinä on laitettu kokonaan umpeen, näin olohuoneestakin on saatu luokkahuone.



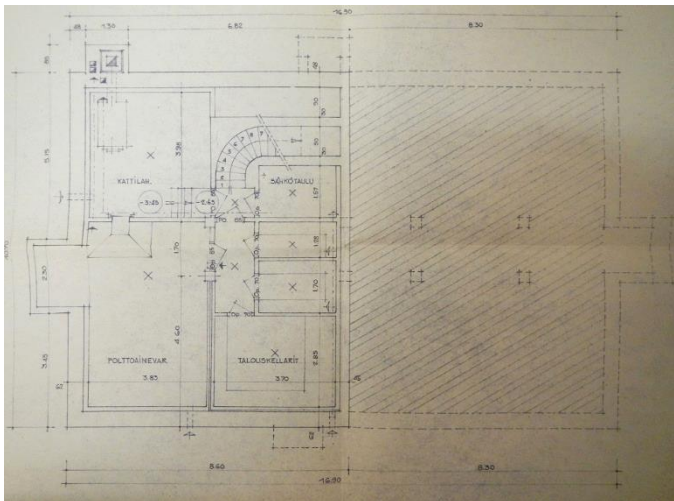
29.09.2015

Lääkäriin asunto on muutettu työväenopiston luokkahuoneiksi. Pintamateriaalit ovat tältä ajalta: putkivalaisimet, akustiikkalevyt, muovimatto ja maalatut seinät.



### Kellarikerros

Kellarikerroksessa entinen polttoainevarasto on uudistettu huonetilaksi ja kattilahuoneessa on todennäköisesti tekniikkaa. Sähkötaulukkaappi on samalla paikalla kuin piirustuksissa ja talouskellarit entisellään. Polttoainevaraston kaatoluukku on edelleen ulkona.



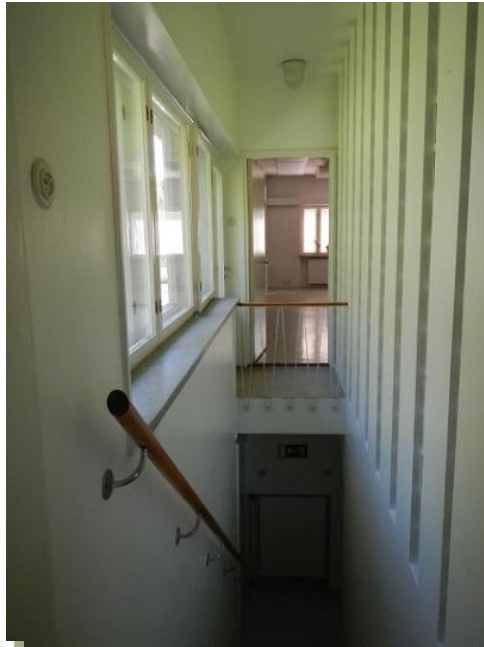
Kuvat: Vasemmalla kellarikerroksen 1:50 piirustus. Ei mittakaavassa kuvassa. Oikealla kellarin käytävää.



29.09.2015

## Kiinteä sisustus

Rakennuksen sisällä on joitakin yksityiskohtia entisen lääkäritalon loistokkudesta, joista merkittävien ovat yläkertaan makuuhuoneiden komeroita johtavat portaat lasiseinineen. Portaissa ja sen viereisessä piippuhyllyssä on säilynyt vanha puumateriaali, samoin kaiteissa. Entisen käsittelyhuoneen ja asuinpuolen välisen oven rappuset ovat myös todennäköisesti alkuperäiset (kuva s.5). Näkymä keittiöstä toisen rapun yli on näyttävä. Yläkerran keittiössä ja ruokailutilassa on jäljellä vanhoja kalusteita.



Vasemmalla aulasta lääkärin asuntoon johtavat portaat. Oikealla näkymä keittiöportaisiin, oikealla olevan osittain lasitiilillä muuratun seinä takana on asunnon pääporras. Metalliaidan takana näkyy entinen makuuhuone, josta oli käynti itäpuolen parvekkeelle.



Näkymä lääkärin asunnon porrasaulasta, vasemmalla näkyy aulatilassa ollut takkahuone.

Alhaalla ruokailutilan ja keittiön ilmeisesti alkuperäisiä kalusteita.



## **4 Lääkäritalon tontti ja ympäristö**

### **4.1 Ennen kaavoitusta**

Nokia täytti 1920-luvun alussa kaikki maaseudun teollisuusyhdyskunnan tunnusmerkit. Kahden suurimman tehtaan vaikutusvalta toimintamiljöönensä kehittämisessä oli suuri. Asukasmäärän jatkuvasti kasvaessa ongelmaksi tuli rakennusjärjestyksen puuttuminen. Yksityiset maanomistajat myivät mielellään maata alueilta, joilla ei ollut muunlaista käyttöarvoa. Tämän ja tehtaiden sijainnin takia asutus sijoittui vaikeasti rakennettaville ja ahtaille harjuille sekä muille maatalouteen kelpaamattomille alueille.

### **4.2 Kaavoituksen vaiheita**

#### **4.2.1 Andersinin kaava ja Souranderintie**

Nokian asemakaavoituksen pioneeri oli Nokia-yhtiön isännöitsijä Ingwald Sourander. Hän teki vuonna 1920 kunnanvaltuustolle aloitteen kaavan laatimisesta Nokian asutusalueelle. Arkkitehti Harald Andersinin laatima Nokian asemakaava valmistui vuonna 1921. Siinä oli suunniteltu Nokian ydinkeskustan pääpiirteinen rakentaminen katuineen, puistoineen ja tärkeimpine tontteineen. Asemakaava-asiaa valmistellut kunnan komitea piti kaava-alueita liian suppeana, koska Etelä-Nokia jäi kaavan ulkopuolelle. Komitea arvosteli myös kaavan tiejärjestelyjä ja tonttien pienuutta eikä kaavaa hyväksytty. Yhtiölle ja isännöitsijä Souranderille tärkeintä oli turvata teollisuuden liikenneyhteydet ja teollisuusyhdyskunnan toimivuus. Kaavaan liitettiin v.1923 rakennettu tehtaiden ja aseman välinen yhdystie, Souranderintie. Vaikka kunta ei ollut kaavaa hyväksynyt, sitä noudatettiin 1920-luvulla. (Nokian ja Pirkkalan historia 1865–1993, s.270–271)

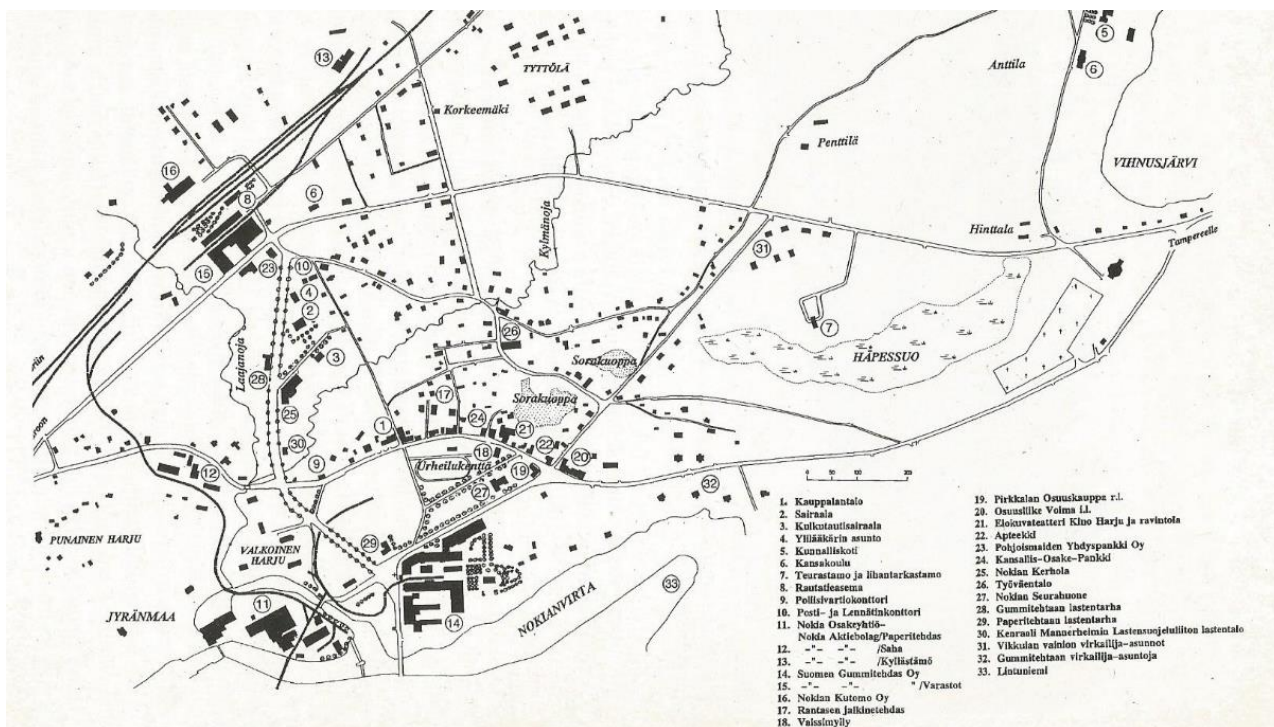
#### **4.2.2 Ahomaan ”miljoonakaava”**

Koska rakennusjärjestysongelmat eivät olleet ratkenneet, oli asemakaavoitus jatkuvasti ajankohtaista. Syyskuussa 1928 kunnanvaltuusto päätti teettää Nokian, Pispalan, Hyhkyn, Kaarilan ja Raholan asemakaavan. Tehtävään palkattiin insinööri Paavo Ahomaa, joka oli alalla täysin kokematon. Työ oli tekoheikkokäänä Suomen alueellisesti laajin kaavoitustyö, pinta-alaltaan noin kaksikymmenkertainen Andersenin kaavaan verrattuna. Kaava valmistui vuoden 1930 lopulla, ja se hyväksyttiin saman vuoden joulukuussa. Sitä ei voitu kuitenkaan vahvistaa valtioneuvostossa, sillä vuoden 1931 asemakaavalain mukaan sellainen voitiin vahvistaa vain kauppalloille ja kaupungeille.

Nokian kaava oli mitoitettu suurelle ihmismäärälle. Sen puitteissa olisi ollut mahdollista asuttaa jopa noin 1,5 miljoonaa ihmistä. Kaavassa oli suurkaupunkimaisia piirteitä, ja sen tunnusmerkkejä olivat suuret monta katua keräävät aukiot. Ahomaan kaavaa toteutettiin Nokian rakentamisessa 1930-luvun loppupuolelle saakka. Uudet tontit erotettiin, talot rakennettiin ja tiet linjattiin kaavan mukaisesti. Kaavan mukaan rakennettiin mm. Nokian valtatie. (s.272)

29.09.2015

## Nokia 1930-luvulla



Nokia 1930-luvun lopulla. Lauttalanmutkan, kartassa sahan (12), pohjoispuolella oleva alue on vielä pääosin rakentamaton. Lauttalanmutkan eteläpuolella vanhan maantien (Laidetie, Ulvila-Tammerkoski) varrella on pienasutusta ja Nokia Ab:n saha. Tehtaiden pohjoispuolella maantiehen kuulunut Harjukatu muodostaa pääkadun, jonka on liikkeitä, palveluita ja kunnantalo. Toisen pääkadun muodostaa asemalle johtava Souranderintie, jonka asemaa ja ajan henkeä puistoistutukset korostavat. Souranderintie suunniteltiin teollisuuden toimesta 1920-luvulla, jonka jälkeen sen varteen rakennettiin mm. Pohjoismaiden yhdyspankki, posti- ja lennätinkonttori, kulkutautisairaala, sairaala, yllilääkärin asunto, Nokian Kerhola, lastentarha ja lastenkoti. Kuvälähde: Nokian ja Pirkkalan historia.

### 4.2.3 Meurmanin kaava

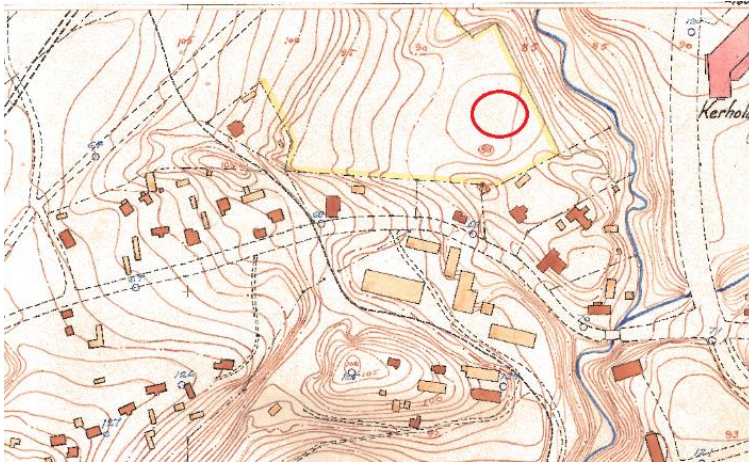
Nokian kauppalahankkeen ratkettua alettiin valmistella kaavan virallistamista. Kauppalahallitus kääntyi tunnetun asemakaava-asiantuntijan Otto-Iivari Meurmanin puoleen. Hän suostui syksyllä 1937 työhön, mutta ei pitänyt Aho-kaan kaavaa sopivana lähtökohtana, vaan lähti suunnitelmissaan puhtaalta pöydältä. (s.273) Meurmanin kaava valmistui paloittain. Ensimmäinen, vuonna 1941 vahvistettu Nokianvirran pohjoispuolen taajama-asutuksen kaava oli paloista suurin. Meurman apulaisineen hoiti Nokian kaavoituksen vuoteen 1955 saakka, jolloin Nokialle perustettiin oma kauppalanarkkitehdin virka. Ensimmäisellä osalla oli yleiskaavamaisia piirteitä. Se oli laadittu vapaasti kasvaneen yhdyskunnan järjestämiseksi, ja siinä täytyi ottaa huomioon jo olemassa oleva rakennuskanta. Kaavassa oli säilytetty harju ennallaan paikkakunnan keskuksena. Harjun pohjoispuolisen lähiympäristön rakentaminen sai uuden suunnan. Meurmanin tarkoituksena oli muodostaa ajan muodin mukaisesti hajakeskitetty kauppa, jossa lähiöteoria - pienten elinvoimaisten keskustasta erillisten osakeskusten luominen viihtyisiksi asumalähiöiksi - ainakin jossain määrin toteutui. (s.377-379)



#### 4.2.4 Kauppalanarkkitehti Aarno Hakanen

Vuonna 1955 Nokian ensimmäiseksi kauppalanarkkitehdiksi valittu Aarno Hakanen sai tärkeäksi tehtäväkseen keskustan suunnittelun. Keskustan uudistamisessa pidettiin erityisen tärkeänä liike-elämän tarpeille. Nokian kauppalaan keskusta koki 1950- ja 1960-luvuilla täydellisen muodonmuutoksen. Keskeisimmälle paikalle, kunnan sorakuoppaan, suunniteltiin yhtenäinen, laaja liikekeskus. Alueelle linjattiin uusia leveitä ja loivakaarteisia liikenneväyliä. (s.381)

#### 4.3 Lauttalanmutkan kaavoitus- ja ympäristön kehityshistoria



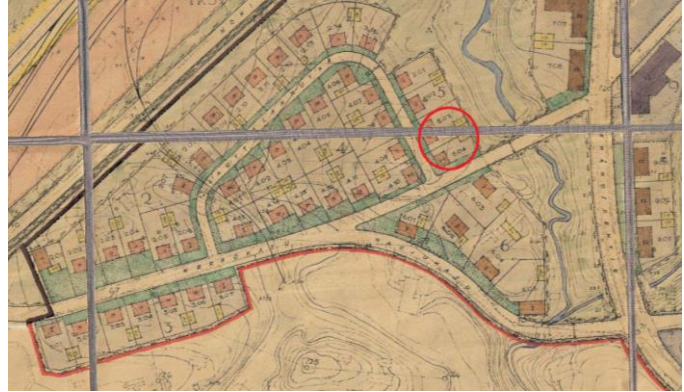
Lääkäritalon tontin sijainti 1930-luvulla tehdyssä kartassa. Kartassa näkyy kaksoiskatkovivalla merkitty vanha maantie ja sen varrelle syntynyt pienasutus. Oikeassa reunassa on Souranderintien linjaus ja Kerhola. Tien eteläpuolella oli myös saha ja sitä sivuava kapearaiteinen rautatie, joka yhdisti Nokianvirran Tehdassaaren ja rautatieaseman. Lääkäritalon tontti ja Lauttalanmutkan tie sijoittuvat tällöin keltaisella rajatulle peltoalueelle. Karttalähde: Nokian kauppa, 16-os. kartta 1937–40.

##### 4.3.1 Meurmanin asemakaava ja Lauttalanmutka

Sota-ajan heikko rakennustilanne, asukasluvun nopea kasvu sekä vaatimustason nousu aiheuttivat Nokialle vaikean asuntopulan. Tässä tilanteessa syntyi uusia omakotialueita, joille oli tunnusomaista talojen samankaltaisuus. Kauppa, Nokia-yhtiö ja kumiyhtiö luovuttivat maata yhteisen suunnitelman mukaan. Tehtaat luovuttivat tontit sotainvalideille ja rintamamiehille, jotka olivat olleet niiden palveluksessa koko sota-ajan ja jotka edelleen olivat niiden palveluksessa. Siirtoväen asuntoryhmiä muodostettiin Maatian lisäksi mm. Lauttalaan ja Kehoon (s.383–384). Meurmanin kaavassa Lauttalanmutka oli paperitehtaan maille suunniteltu tyypitaloalue. Paikalla oli ennestään pienasutusta, Nokia Ab:n saha ja teollisuusraide. Jyrkähköön rinteeseen suunniteltu alue ei kuitenkaan toteutunut kun uusi, sodan jälkeen toteutunut Jyränmaan teollisuusalue ja sen rata leikkasivat aluetta sen länsipuolelta pienemmäksi. Myös tiejärjestelyt muuttuivat Meurmannin suunnitelmasta, nykyinen Paperitehtaankatu suunniteltiin 1950-luvulla vanhan pistoraitteen paikalle. Rakentaminen eteni verkkaisesti, mm. Kerhokadun varren rakennuskanta on myös toteutunut ja uudistunut myöhemmin, lähinnä 1960-luvun jälkeen. Suunnitellusta omakotiasutuksesta, jälleenrakennuskauden tyypitaloalueesta, toteutui vain pieni osa Lauttalanmutkassa.

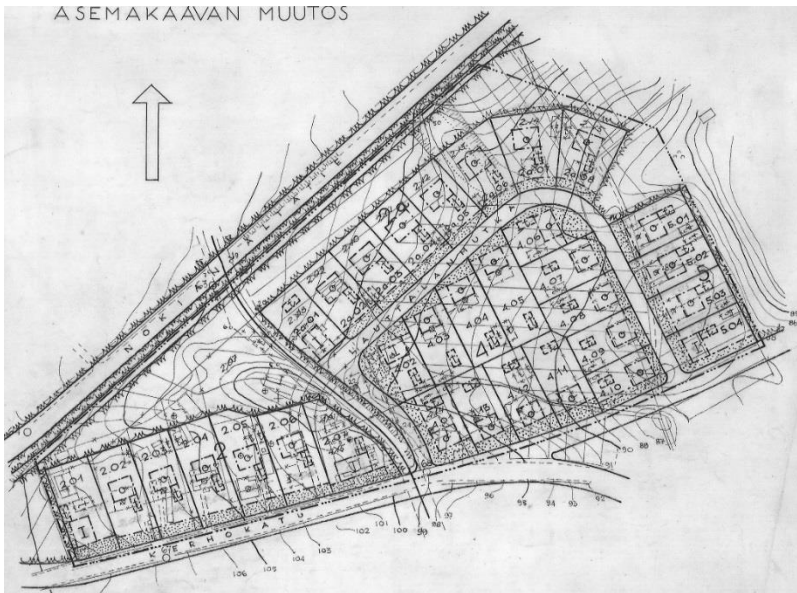
29.09.2015

## Meurmanin asemakaava 1941 ja Lauttalanmutka



Kartat: Otteet Meurmanin v. 1941 valmistuneesta asemakaavasta, vasemmalla laajempi ote Nokianvirran pohjoispuolisesta alueesta. Oikealla lähikuva Lauttalanmutkaan ja Kerhokadun varrelle suunnitelluista omakotialueista. Alueelle oli hahmoteltu va-paamuotoiset, vanhaan maantiehen (Harjukatu-Kerhokatu) tukeutuvat korttelit 2,3,4,5 ja 6. Tulevan lääkäritalon tontti/tontit on merkitty punaisella ympyrällä. Teiden risteyksiin sijoittuvat tontit oli merkitty asuin- ja liikerakennusten tonteiksi.

## Asemakaavan muutos 1946

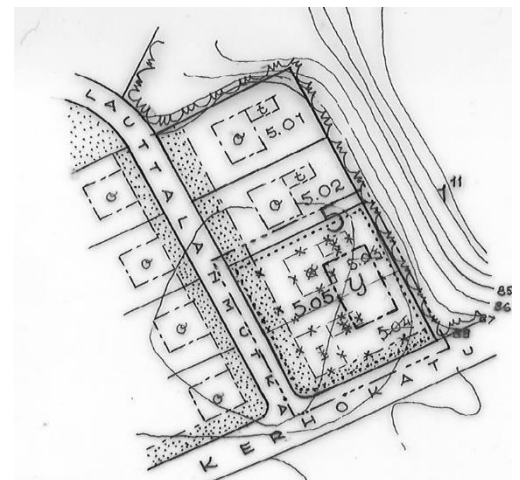


Ensimmäinen Meurmannin kaavan kortteli ja tonttirakennetta koskeva muutos tehtiin Lauttalanmutkalle vuonna 1946.

Tuolloin muutettiin kortteleita 2, 4 ja 5. Mm. vanha pistoraide muutettiin nykyiseksi Paperitehtaankaduksi, jolloin Lauttalanmutkan linjaus muuttui. Tulevan lääkäritalon korttelissa asuinrakennuksia siirrettiin kauemmaksi tielinjasta, jolloin kulmatontin rakennuksen asema liiketilana vahvistui. Kulmatontti oli jo Meurmanin kaavassa merkitty asuin- ja liikerakentamisen tontiksi.

## Asemakaavan muutos 1952, lääkäritalon tontti

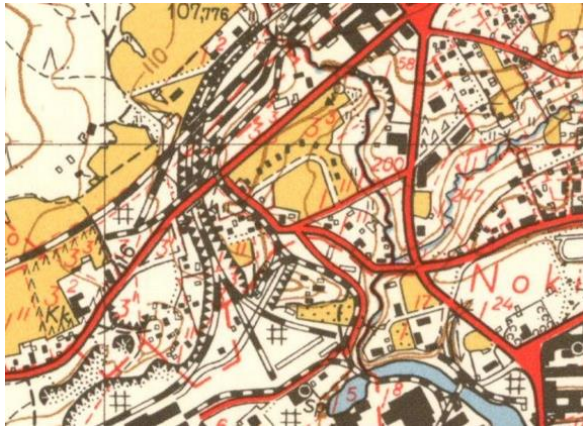
Oikealla kuva vuonna 1952 on tehdystä kaavamuutoksesta, jossa korttelin 5 tontit 503 ja 504 yhdistettiin, jolloin saatiin julkiselle rakennukselle, lääkäritalolle, muodostettua tontti.





29.09.2015

### 4.3.2 Lauttalan kulman kehitys 1954 - 1984



Ote peruskartasta vuodelta 1954. Peltona ollut Lauttalanmutkan pohjoispuoli on toteutunut kaavan mukaisesti. Lääkäritalon tontti on vielä rakentamaton. Uusia tielinjoja edustaa Meurmanin kaavaan perustuva Kerhokatu ja kaavoituksen jälkeen muuttuneeseen ympäristöön, vanhan maantien katkaisuun perustuva Paperitehtaankatu. Harju- ja Kerhokatuvarressa vanhempi asutus, saha, pistoraide, Jyränmaan rakentaminen ja tiejärjestelyt estivät tehokkaasti Meurmanin kaavan laajemman toteutumisen.

### 1960- ja 1970-luvut



Ote peruskartasta vuodelta 1961. Lääkärintalo on valmistunut, Kerhokadun varsi on edelleen rakentamaton. Souranderintien varteen on valmistunut kerrostalo.



### Vuoden 1964 kaavamuutos

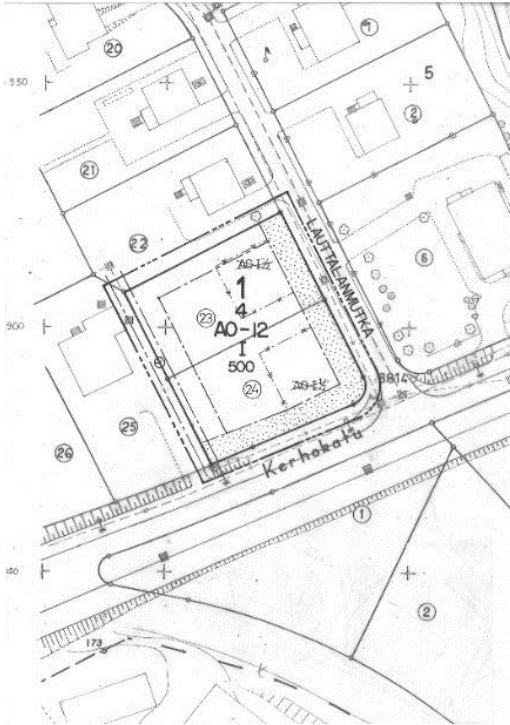
Vasemmalla, Kerhokadun varsi pysyi pitkään rakentamattomana. Vuonna 1964 korttelin 4 tonttien rakennusoikeus- ja tapa päivitettiin ajanmukaisiksi.



Oikealla ote peruskartasta vuodelta 1975. Kerhokadun varsi korttelissa 4 on saanut ensimmäiset uudet, vuoden 1964 kaavan mukaiset omakotitalot.

29.09.2015

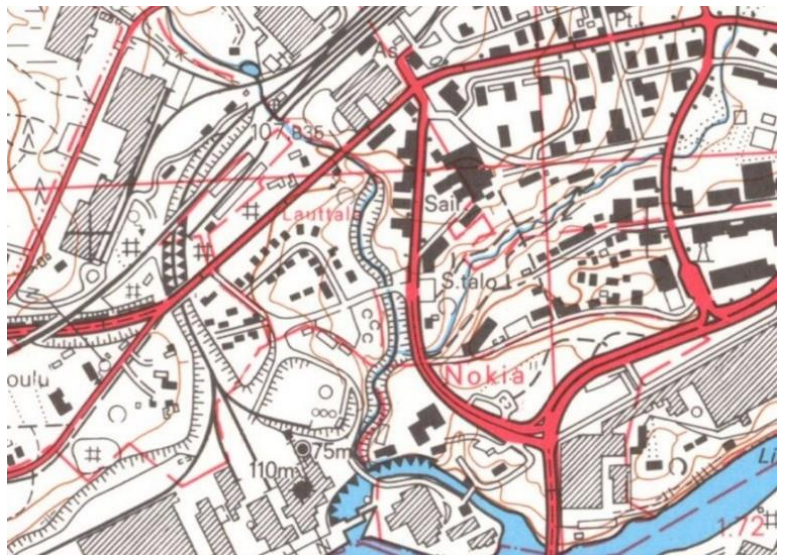
## 1980- ja 1990-luvut



### Kaavamuutos 1984 ja peruskartta 1991

Lääkäritaloa vastapäätä, Lauttalanmutkan ja Kerhokadun risteyksessä olevat kaksi Meurmanin asemakaavassa ollutta pientalotonttia jäivät rakentamattomiksi. Neljäkymmentä vuotta myöhemmin tonttien rakennusoikeus- ja tapa eivät vastanneet enää ajan rakennustapaa ja elintasoa. Vuonna 1984 tontit yhdistettiin yhdeksi omakotitontiksi.

Ote v. 1991 peruskartasta. Kaavamuutos on toteutunut ja lääkäritaloa vastapäätä on valmistunut suurrehko, ajan rakennustavan mukainen omakotitalo. Kerhokadun eteläpuolella ollut vanha maantie, Harjukadun jatko, poistettiin 1980-luvulla.





#### 4.4 Lauttalanmutka nykyisin

Lauttalanmutkan kaavaan ja rakennuskantaan ei ole tullut muutoksia vuoden 1984 jälkeen. Rakennuksista on selvästi luettavissa niiden rakentamisajankohta, joskin 1960-luvun taloihin on tehty joitakin muutoksia. Pohjoispuolen 1950-luvulla rakennetut talot on rakennettu mitä ilmeisimmin tyyppipiirustusten mukaan, sillä ne ovat identtisiä pienin muutetuin yksityiskohdin.

Kerhokadun kulmauksen 1984 rakennettu talo poikkeaa muusta rakentamisesta selkeästi. Yhdessä lääkäritalon kanssa ne ovat massaltaan Kerhokadun kulmauksessa oma kokonaisuutensa.



Nokian kulttuuriympäristöohjelmassa ja Nokian keskustan osayleiskaavassa arvoalueeksi rajatuista Lauttalanmutkan 1950-luvun tyyppitaloista kaksi.

#### 4.5 Lääkäritalo suhteessa ympäristöön

Kaukomaisemassa inventointiaikaan, lääkäritalo ei näy Kerhokadun länsipäästä tarkasteltuna eikä kovin hyvin Lauttalanmutkan tieltäkään. Sen sijaan Kerhokadun itäpäästä, Souranderintien suunnasta, se näkyy hyvin ja liittyy paremmin tähän kokonaisuuteen. Päiväkodin takana olevan alueen ensimmäinen kerrostalo, on rakennusajankohdaltaan saman ikäinen kuin lääkäritalo. Molemmat erottuvat maisemasta edustaen 1950-luvun rakennustyyliä ja tuovat maisemaan kerroksellisuutta.



Kuva: leikeltä panoraamakuva - lääkäritalo, päiväkotia ja Kerhola.

## **5 Kulttuuriympäristön arvot ja suositukset: Lääkäritalo**

Nokian kunnanlääkärin virkatalo, asuin- ja vastaanottotilat, ark. Toivo Löyskä 1952.

### **5.1 Lääkäritalojen arvot**

Kunnanlääkäreille rakennetut talot kertovat sotien jälkeisestä yhteiskunnallisesta suunnittelusta ja päätöksenteosta. Kansanterveys nostettiin Suomessa terveystoiminnaksi johtoaajatuksiksi. Kansanterveystyö oli jo varhain erotettu sairaanhoidosta omaksi huoltotoiminnakseen. Sotien jälkeen suhtautuminen hyvinvointipalveluihin, ja niistä erityisesti terveystoimintoihin, muuttui olennaisesti. Aktiivisen huoltojärjestötyönä aloitettu kansanterveyden parantaminen otettiin nyt valtion keskitetyksi johtamaksi ja valvomaksi toiminnaksi ja kunnille lakisääteiseksi tehtäväksi. Kunnanlääkäritoiminnan järjestäminen tuli kuntien lakisääteiseksi tehtäväksi vuonna 1939 säädetyllä, mutta vasta 1948 täysimääräisenä voimaan astuneella lääkärialla. Kunnanlääkäritalojen rakentaminen vaikuttaa olleen vilkkainta 1950- ja 60-luvuilla. Etenkin maalaiskunnissa oli yksinkertaisinta rakentaa lääkärin virka-asunnoksi uusi asianmukainen talo. Kunnanlääkärien virka-asuntojen ja vastaanottotilojen suunnittelu tehtiin kunnissa omana tai tilaustyönä. Kunnat saivat kunnanlääkäritoimintaan valtionavustusta, jonka käyttöä valvoi lääkintöhallitus. Vuoden 1951 lääkilaki edellytti virka-asuntojen hyväksyttämistä lääkintöhallituksella. Suunnitteluohjausta antoivat KYMRO:n neuvontatoimisto 1940-luvulla ja lääninlääkärit. Kunnanlääkäritalot, kuten terveystalot, terveyskeskukset ja muut terveydenhuollon rakennukset, ovat kunnan palvelurakentamista ja historiallisesta terveydenhuollon ilmiöstä kertovia rakennuksia.

Kuntiin rakennettiin terveydenhuollon rakennusryhmiä, jotka saattoivat käsittää esimerkiksi sairaalan, terveystalon ja kunnanlääkäritalon. Nokialla lääkäritalo sijoitettiin yhdiskunnan keskeisiin ja edustaviin puistokatuihin kuuluvan Souranderintien läheisyyteen, jossa oli jo useita terveyden- ja sosiaalihuollon rakennuksia. Nykyinen Nokian sairaala ja terveyskeskus sijaitsevat melko lähellä kunnanlääkäritaloa Souranderintiellä.

Rakennustyyppinä lääkäritalot ovat pientaloja, joiden kulttuurihistoriallisen arvon merkittävyyttä pohdittaessa on tärkeää tarkastella myös arkkitehtonisen toteutuksen ainutlaatuisuutta ja tyyppillisyyttä, suunnittelijan tutkimusarvoa ja työhistoriaa sekä kohteen suhdetta ympäristöönsä. (Selvitystyö Ahola, Teija Ahola 2014)

### **5.2 Nokian lääkäritalon rakennusarvot**

Nokian lääkäritalon rakentaminen osuu lääkäritalojen vilkkaimpaan rakennusaikaan. Se on ollut tyyppillinen lääkäritalo, jossa oli erilliset tilat lääkärin toiminnalle ja asumiselle. Suunnittelija oli arkkitehti, joka on tunnettu erityisesti kuntien rakennusten suunnittelijana. Julkiseen ja yksityiseen käyttöön suunniteltu ja rakennettu rakennus oli ajanmukainen ja edustava, lääkärin sosiaalista asemaa korostava statussymboli. Nokian lääkäritalo on säilyttänyt julkisivuiltaan alkuperäiset ja rakentamisajankohdalleen tyyppilliset ominaispiirteensä: karkean rappauksen, perustusten pinnoitteen, ikkunat, pääosan ulkoovista ja parvekkeen metallikaiteet. Myös sisätiloissa on vanha pohja säilynyt melko hyvin ja joitakin alkuperäisiä, näyttäviä kiinteän sisustuksen elementtejä on jäljellä.

29.09.2015

Rakennustyyppinä lääkäritalo sijoittuu laajempaan virka-asuntojen ja -talojen pitkään historiaan, sen viimeisiin vaiheisiin. Edustavat virkatalot kertovat aikakauden rakentamisesta, yhteiskunnan arvoista ja sosiaalisesta rakenteesta. Kunnanlääkäriin talon ohella yhdyskunnan tärkeitä virkoja, paikkoja ja edustavia rakennuksia olivat aikaisemmin mm. sotilas- nimismiehen ja papin virkatalot.

### 5.3 Nokian lääkäritalon kaavalliset ja ympäristöarvot

Teollisuudesta kasvava Nokia sai 1920- ja 1940-luvuilla arkkitehtien Andersin ja Meurmanin laatimat edustavat kaavat. Käytännössä Nokia on rakentunut ja toteutunut kuitenkin luonnonmuotojen, maanomistuksen ja ajan maankäyttötarpeiden pohjalta. Lauttalanmutkan ympäristö oli Meurmanin suunnitelmassa laajempi pientaloalue, josta toteutui vain sen koilliskulmalla oleva Lauttalanmutka ja sekin vain osittain. Ympäristön yhtenäisen toteutumisen estivät Jyränmaan teollisuusalue, uudet tiejärjestelyt ja vanhempi asutus. Omakotialue toteutui Lauttalanmutkaa lukuun ottamatta hitaasti, kortteleihin, lääkäritalon ympäristöön on tehty kaavamuutoksia mm. 1964 ja 1984. Meurmanin kaavaan vuonna 1952 tehty muutos lääkäritalon rakentamiseksi onkin arvioitavissa vähäiseksi muutokseksi alueen toteutumiseen nähden. Meurmanin kaavan palauttamista ts. vuoden 1952 yleisen rakennuksen tontin muuttamista vuosien 1941/47 erillispientalojen kahdeksi tontiksi ei pidetä historiallisesti kovin tarpeellisenä.

Vaikka lääkäritalo sijoittuu ajallisesti ja materiaaleiltaan Lauttalankulman jälleenrakennuskauteen, ovat lääkäritalon konteksti ja rakennustyyppi lähempänä Souranderintien 1920- ja 1930-luvulla alkanutta julkista rakentamista, jota edustavat mm. pankki, kerhotalo, lastentarha, kulkutautisairaala, sairaala ja lastentalo. Souranderintien varressa ovat erittäin vahvasti edustettuna terveydenhuollon rakennukset, joihin Lauttalankulman lääkäritalo liittyy. 1920-luvulla tehtaiden toimesta suunniteltu ja toteutettu Souranderintie muodosti Nokianvirran tehtaita ja rautatieasemaa yhdistävän keskeisen tielinjan, puistokadun, jonka varrelle keskittyivät teollisuuden ja yhteiskunnan rakennuttamat palvelurakennukset. Historiallisesti ja maisemallisesti lääkäritalo sijoittuu osaksi Souranderintien julkisen rakentamisen kokonaisuutta. Toiminnallisesti lääkäritalon jälkeen talossa toiminut työväenopisto jatkoi tätä julkista Souranderintien rakennuksiin liittyvää toimintaa.



Kuvat: Vasemmalla Lääkäritalo Lauttalanmutkasta. Kesäaikaan kasvillisuus peittää näkymän tästä suunnasta. Oikealla on näkymä Kerhokadulta, päädyssä on sisäänkäynti vastaanottotiloihin.



## 5.4 Suositukset

Arkkitehti Toivo Löyskän 1952 suunnittelema Nokian lääkäritalo on sekä historiallisesti että rakennushistoriallisesti merkittävä aikakaudelle tyypillisenä lääkäritalona, jossa alkuperäiset ominaispiirteet ovat säilyneet hyvin. Asuin- ja vastaanottotiloja sisältävällä rakennuksella on maisemallisia ja historiallisia arvoja osana läheisen Souranderintien palvelurakennuksia, joita rakennettiin 1920-luvulta alkaen teollisuuden ja kunnan toimesta.

Rakennuksen säilyminen olisi hyvä turvata rakennuskohtaisilla merkinnöillä. Kaavamerkinnöissä tulisi huomioida rakennuksen julkisivujen 1950-luvulle ominaiset piirteet: karkea rappaus, perustusten pinnoite, erkkeri, ikkunat, ulko-ovet ja parvekkeen metallikaiteet. Sisätiloissa on tehty muutoksia, mutta huonejako on pääosin säilynyt. Alkuperäiset kiinteän sisustuksen osat, mm. virka-asunnon porrastilat ja keittiö olisi hyvä huomioida kaavamääräyksissä. Rakennuksen huomiointia osana Souranderintien historiallista terveys- ja sosiaalirakennusten ympäristöä tulisi harkita.

## **Lähteet:**

### **Sähköiset lähteet:**

<https://www.yumpu.com/fi/document/view/20078311/viipurin-suomalaisen-kirjallisuusseuran-toimitteita-2/153>

### **Inventoinnit ja selvitykset:**

Ahola, Teija, Selvitystyö Ahola 2014. Terveyttä kaikille. Terveystalot ja kunnanlääkärintalot 1940-luvulta 1960-luvulle.

Ahola, Teija, Selvitystyö Ahola 2010. Nokian kaupunki. Keskustan osayleiskaava. Kulttuuriympäristöselvitys.

Hirvikallio, Seija 2010. Keskustan päiväkodin kulttuuriympäristöselvitys ja rakennusinventointi. Kaavamuutos Nokia 1/7/11.

Hirvikallio Seija 2009. Kulttuuriympäristöselvitys ja rakennusinventointi. Korttelit 1-9 ja 1-14 kaavamuutos, Nokia.

Teivas Eija, Tulonen Annu, Nokian kulttuuriympäristöohjelma, Alueelliset ympäristöjulkaisut 225, Pirkanmaan ympäristökeskus, Tampere 2001.

### **Kirjalliset lähteet:**

Koivuniemi, Jussi. Nokian ja Pirkkalan historia 1865-1993. Forssa 1994.

Nokia, neljä vuodenaikaa. Nokia 1987.

Nokia. Hämeenlinna 2008.

Nokia-seura ry/julkaisutoimikunta. Nokia ennen ja nyt XII. Tampere 2012

Nokia/toimikunta. Nokia. Tampere 1980.

Nykänen, Yrjö. Nokian kauppala 20-vuotias. Katsaus Nokian kauppalan vaiheisiin vv. 1937-1956. Tampere 1957.

Perinnealbumi. Pirkanmaa 1. Kuopio 1985.

Poutvaara, Lehtioksa. Nokia valokuvien. Uusi Kivipaino Oy 1966.

Suuniittu, Vuokko. Vanhaa Nokias kuvissa. Tampere 2008.

Teivas, Eija, Tulonen, Annu. Nokian kulttuuriympäristöohjelma. Tampere 2001.

Vilppo, Marja-Liisa. Nokian työväenasutusta 1868-1939. Turku 1983.

### **Kartat ja piirustukset:**

Lääkäritalon piirustukset, pohja-, leikkaus-, julkisivu- ja asemapiirros, Toivo Löyskä 1951-1952, Tekninen keskus/kaavoitus, Nokian kaupunki.

Peruskartat 1954, 1961, 1975, 1991, Vanhatpaineituskartat.fi, MML2015.

Asemakaavat: Meurman 1941, kortteleiden 2,4 ja 5 muutoksia 1946, 1952, 1964, 1984, Tekninen keskus/kaavoitus, Nokian kaupunki.

16-osainen kartta osasta Nokian kauppala -aluetta, Hämeen lääniä, asemakaavamittauksen suorittanut 1937-40 Kauppalan rakennustoimisto, Kauppalan insinööri T. Saarinen.

Pohjakartta, MML2015.

### **Muut lähteet:**

Nokia-seura ry

### **Informantit:**

isännöitsijä Jussi Salmi, tilapalvelupäällikkö Jari Lehtonen