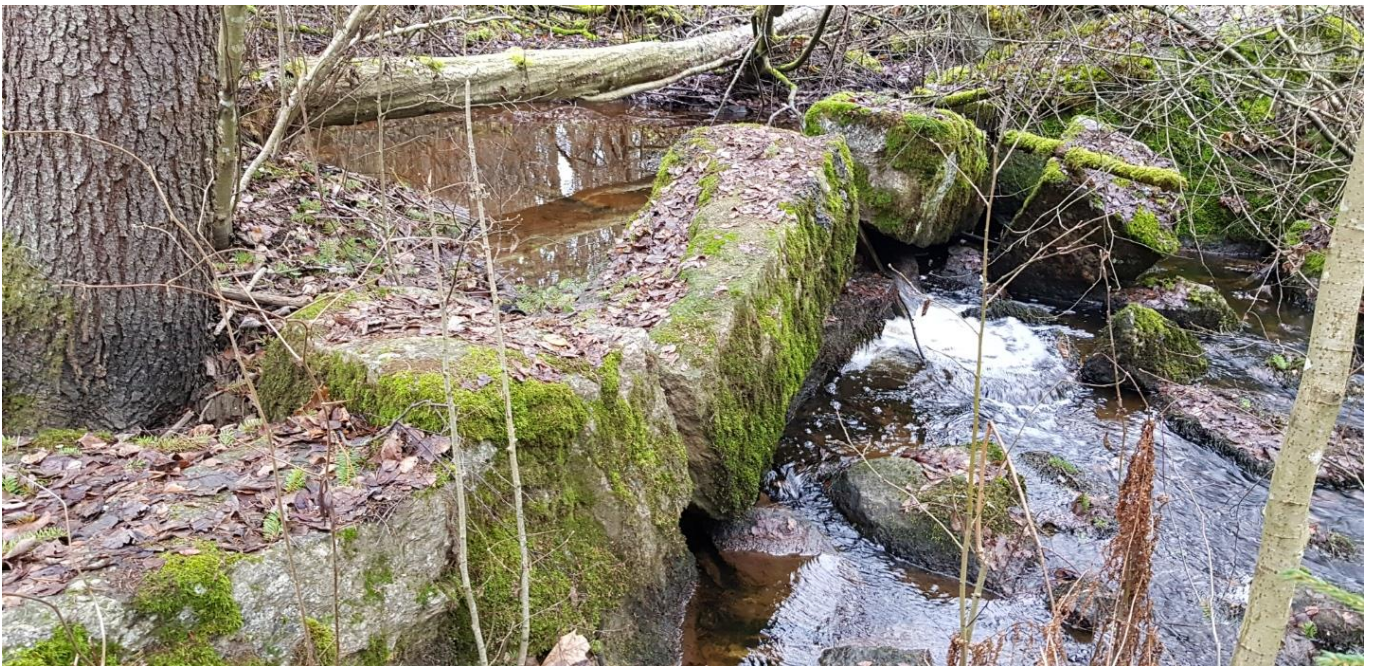


Nokia

Kyyniojan patorakenne

arkeologinen selvitys 2020



Laatinut: FM Kalle Luoto

SISÄLLYSLUETTELO

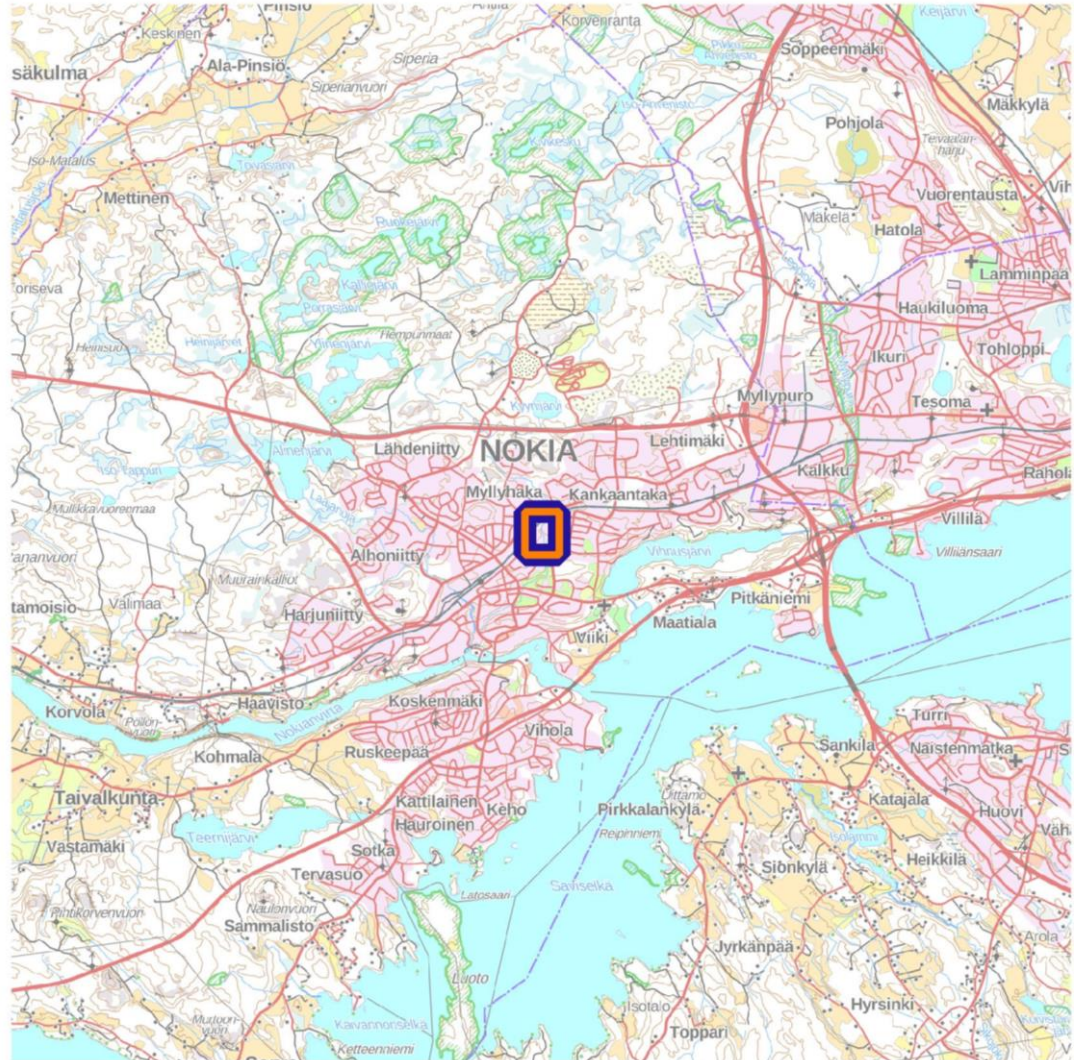
ARKISTO-JA REKISTERITIEDOT	2
1 Alue ja työn tausta	3
2 Työn toteuttaminen	5
3 Historialliset kartat.....	6
4 Maastotyö	14
5 Havainnot.....	15
5.1 Kyynioja Nahkola (muu kohde).....	15
6 Tulokset.....	20
7 Lähteet	20

Taustakartat:

- sisältää Maanmittauslaitoksen Maastotietokannan 12/2020 aineistoa

NOKIA KYYNIOJA ARKEOLOGINEN SELVITYS

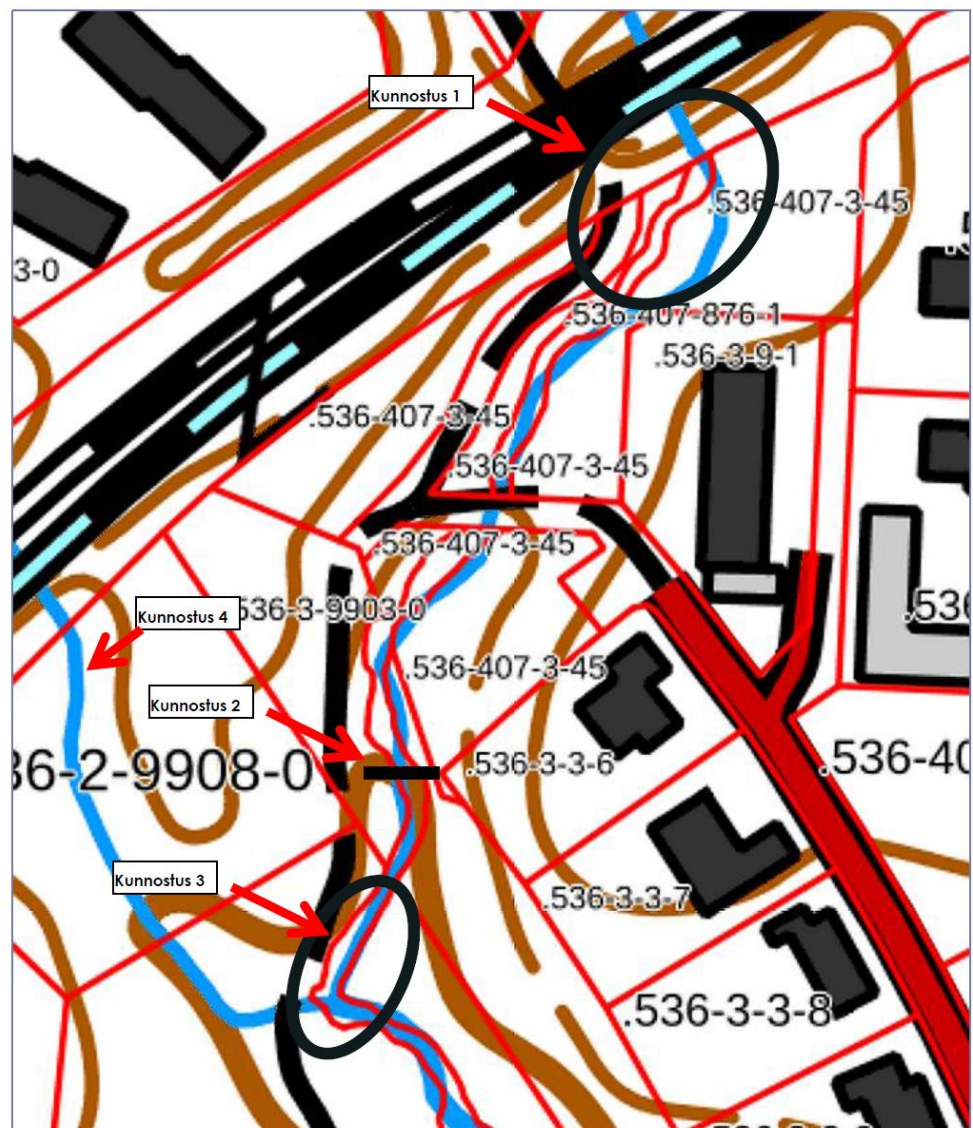
Kulttuuriympäristöpalvelut Heiskanen & Luoto Oy teki marraskuussa 2020 arkeologisen selvityksen Nokian Kyyniojan kunnostusalueella. Tehty selvitys liittyi alueelle suunniteltuun kunnostustyöhön, jonka vaikutusalueen tarkempaa arkeologista selvittämistä Pirkanmaan maakuntamuseo edellytti lausunnossa 315/2020. Kyyniojassa on alkuperäistä kantaa olevan erittäin uhanalaisen purotaimen esiintymä. Purossa on patorakenne, jota on suunniteltu muokattavan osana puron kunnostustöitä. Inventoinnin yhteydessä tarkastettiin kolme kunnostusaluetta.



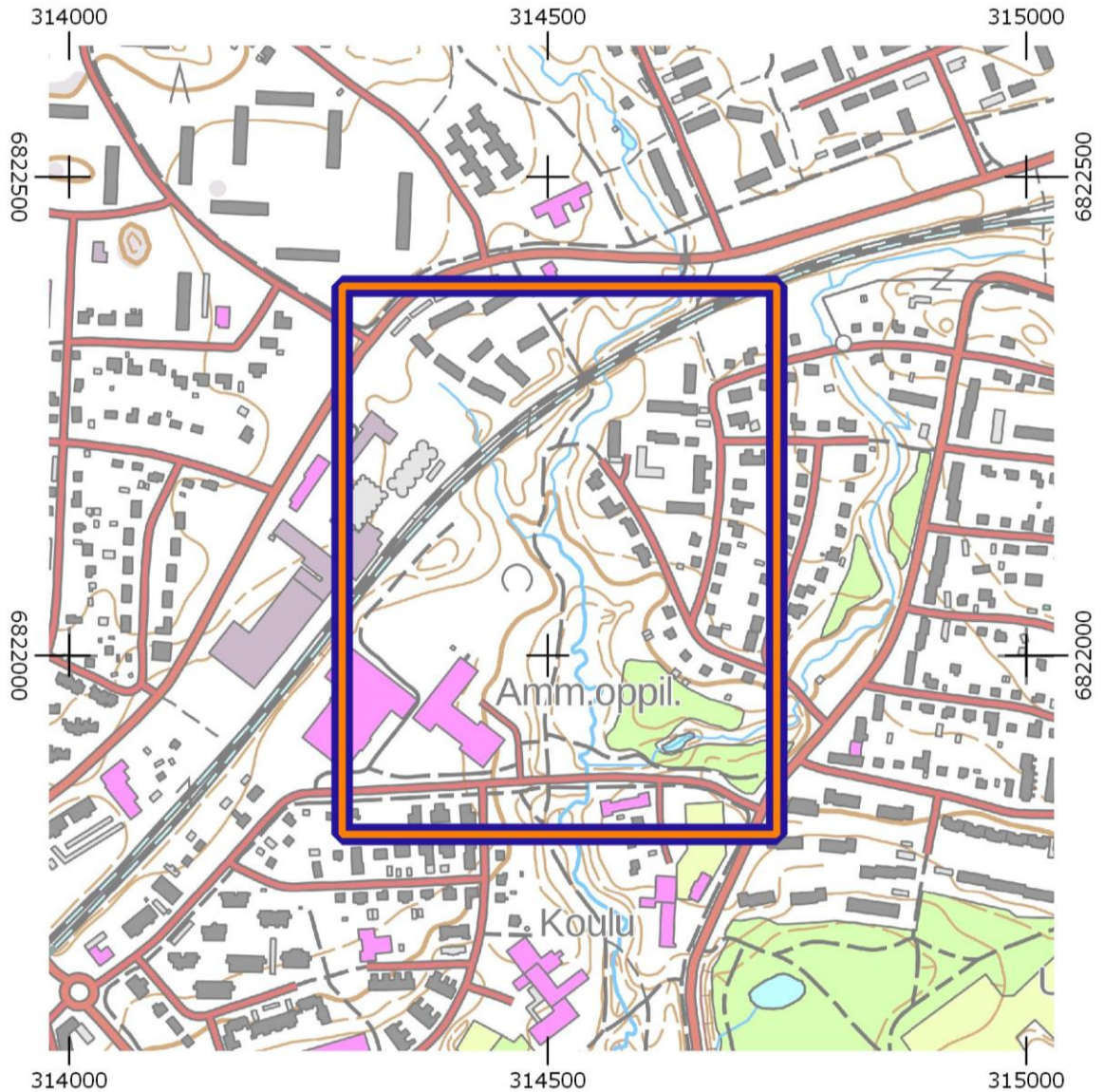
Kartta 1. Selvitysalueen sijainti. MK 1 : 100 000.

ARKISTO-JA REKISTERITIEDOT

Tutkimuksen laji	Arkeologinen inventointi
Tutkimuslaitos:	Kulttuuriympäristöpalvelut Heiskanen & Luoto Oy
Tutkimuskohde ja sijainti ETRS-TM35FIN:	P = 6822174 I = 314506
Inventoija:	FM Kalle Luoto
Kenttätyöaika:	16.11.2020 ja 16.12.2020
Alkuperäinen tutkimuskertomus:	Kulttuuriympäristöpalvelut Heiskanen & Luoto Oy:n arkisto
Aikaisemmat tutkimukset:	Jussila, Sepänmaa & Tiainen 2017. Nokia. Suunniteltujen vesihuoltolinjojen muinaisjäännösinventointi 2017.



Kartta 2. Kunnostusalueet ja kiinteistöjen rajat (Kunnostussuunnitelma 20.6.2020).



Kartta 3. Ote nykyisestä maastokartasta. MK 1 : 7500.

1 Alue ja työn tausta

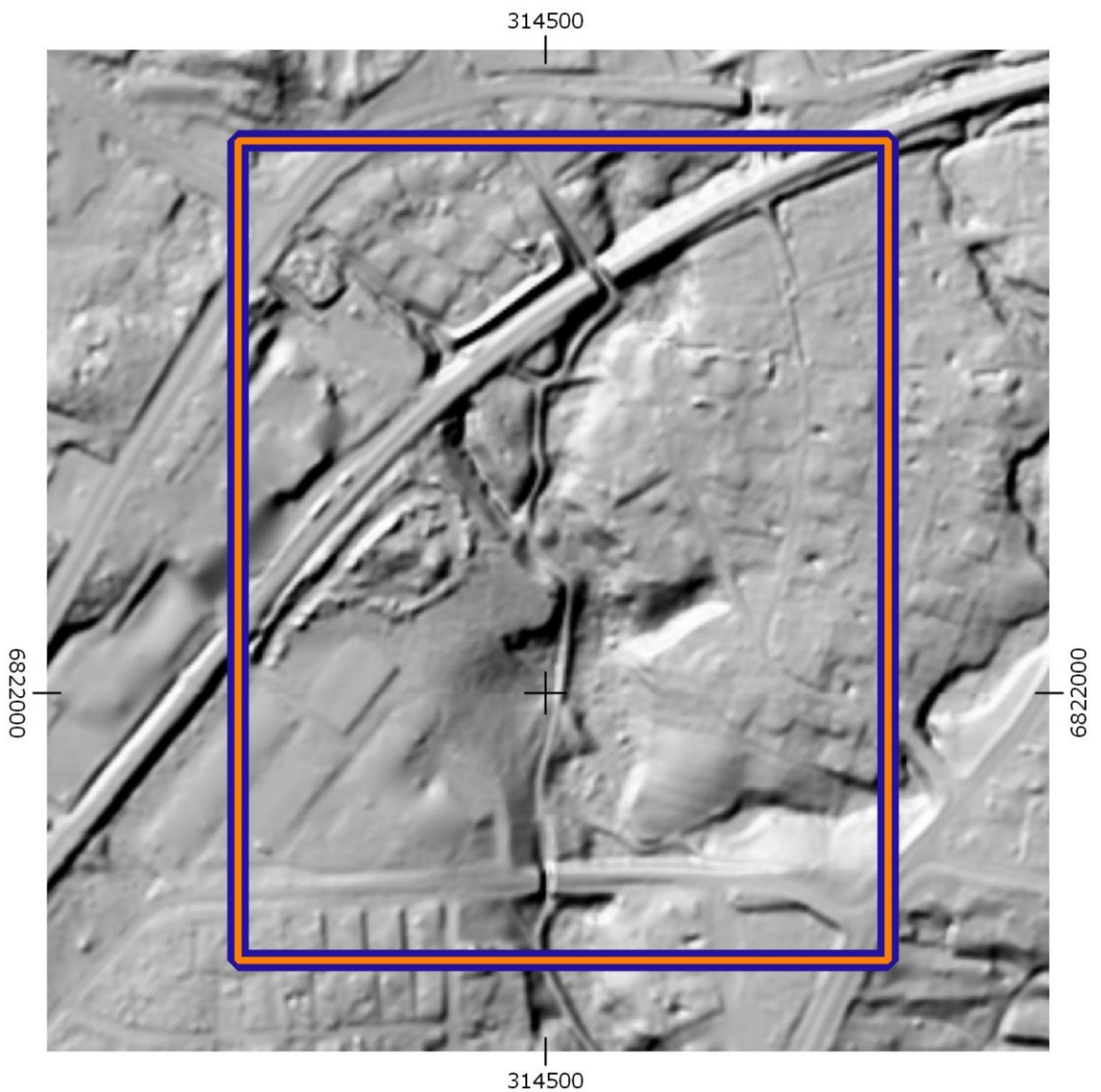
Inventointialue sijaitsee Tampere-Pori rautatien eteläpuolella Nokian kartanolta n. 2 kilometriä pohjoiskoilliseen ja Nokian kirkolta noin 1,3 kilometriä luoteeseen. Korkeudet inventoitavalla alueella vaihtelevat 95-100 m mpy (meren pinnan yläpuolella). Alue on pientalojen ja tehdasrakennus väliin jäänyttä metsää, jonka läpi kulkee myös kevyenliikenteen väylä.

Kyynioja on Kyynijärven laskuoja Nokialla, jossa esiintyy luontaisesti taimenta. Kokemäen vesistönsuojeluyhdistys (KVY) toteutti yhdessä Nokian kaupungin ja alueella toimivan osakaskunnan kanssa talkookunnostuksia Kyyniojassa vuonna 2019. Kunnostuksia jatkettiin seuraavana vuonna. Kunnostuksilla pyritään turvaamaan taimenien liikkumista ja lisääntymistä. Osa kunnostuksista tehdään koneellisesti.

Kyyniojan rannalta, alueen läheisyydestä tunnetaan yksi muu kulttuuri-perintökohde, yksi mahdollinen muinaisjäänös ja yksi kiinteä muinaisjäänös, joka sijaitsee tosin noin 1 km inventoitavasta alueesta luoteeseen. Lähimpänä kohteista on ammattioppilaitos 1000038730, muu

kulttuuriperintökohde, joka sijaitsee inventoitavan alueen eteläosasta noin 40 metriä etelään.

Inventoinnissa tarkastettiin kunnostuskohteiden 1 - 3 alue, mukaan lukien työkoneiden vaatimat kulkureitit molemmilla rannoilla. Lisäksi uomasta dokumentoitiin rakenne, kivipato, sekä pyrittiin paikantamaan muita mahdollista rakenteita kunnostusalueiden alueella ja läheisyydessä. Lisäksi työssä arvioitiin havaintojen merkitystä käyttäen historiallisia lähteitä. Kohteessa 2 purouomassa on osin lohkotuista kivistä (mahdollisesti rakennuksen sokkelikivistä) tehty vanha patorakenne. Kunnostuksen yhteydessä yksi uomassa oleva suorakaiteen muotoinen patokivi on tarkoitus poistaa ja siirtää uoman reunalle samaan linjaan muiden patokivien kanssa. Kunnostusalueella 3 kevyenliikenteen väylä kulkee hyvin lähellä Kyyniojaa. Väylän jyrkkä louhepenkka on osittain sortunut Kyyniojaan. Kivilouhe on tarkoitus poistaa koneellisesti ja korvata pyöreillä luonnonkivillä. Maakuntamuseon rakennustutkijan paikalle 29.5.2020 tekemän maastotarkastuksen perusteella kohteiden 1 ja 4 kunnostustoimet on jo ainakin osin toteutettu.



Kartta 4. Vinalojarjoste. MK 1 : 5000.



Kuva 1. Kyyniojan ympäristöä on muokattu viimevuosina mm. kevyenliikenteen väylän rakennustöiden yhteydessä.

Mikroliitti Oy on tehnyt alueella inventoinnin vuonna 2017 Nokian Koukujärven bioratkaisu hankkeen YVA-menettelyyn liittyen suunniteltujen, vaihtoehtoisten purkuputki- ja siirtoputkilinjojen alueella. Linjat sijoittuvat Kyynijärven tasalta etelään ja lounaaseen, Nokian keskustan alueelle ja sen länsi- ja lounaispuolelle, Nokianvirran molemmin puolin. Selvityksen yhteydessä liikuttiin myös selvitysalueella, jolloin havaittiin kunnostusalueen läheisyydessä sijaitseva Ammattioppilaitos niminen muu kulttuuriperintökohde (muinaisjäännösrekisterin kohde 1000038730).

Kohde Ammattioppilaitos on kaksi kellarikuoppaa, jotka sijaitsevat Ammattioppilaitoksen koillispäädystä noin 120 metriä koilliseen ja Kyyniosta noin 30 metriä lounaaseen.

2 Työn toteuttaminen

Esitöiden yhteydessä selvitettiin alueelta tunnetut muinaisjäännöskohdet ja tutustuttiin alueen luonnonympäristöön ja historiaan. Esiselvityksen perustana käytettiin erityisesti Museoviraston muinaisjäännösrekisteriä, Pirkanmaan maakuntamuseon Siiri-tietokantaa ja aiempia tutkimuskertomuksia. Alueen historiallista taustaa tarkasteltiin erityisesti aluetta kuvaavan historiallisen karttamateriaalin avulla.

Maastotyövaiheessa kaava-alue tarkastettiin silmämääräisesti. Maastotöiden yhteydessä tehdyt havainnot kirjattiin kirjallisiin muistiinpanoin, GPS-laitteella sekä valokuvaamalla. Mittauksiin käytettiin Garmin Montana 610 merkkistä GPS-laitetta sekä patorakenteen mittaamisessa Topcon Hiper SR GNSS laitetta. Mittausten tukena käytettiin kartta aineistoa sekä ilmakuvia.

Raportointivaiheessa analysoitiin maastotöiden yhteydessä kerätty aineisto sekä laadittiin raportti ja siihen liittyvät kartat. Raportin koordi-

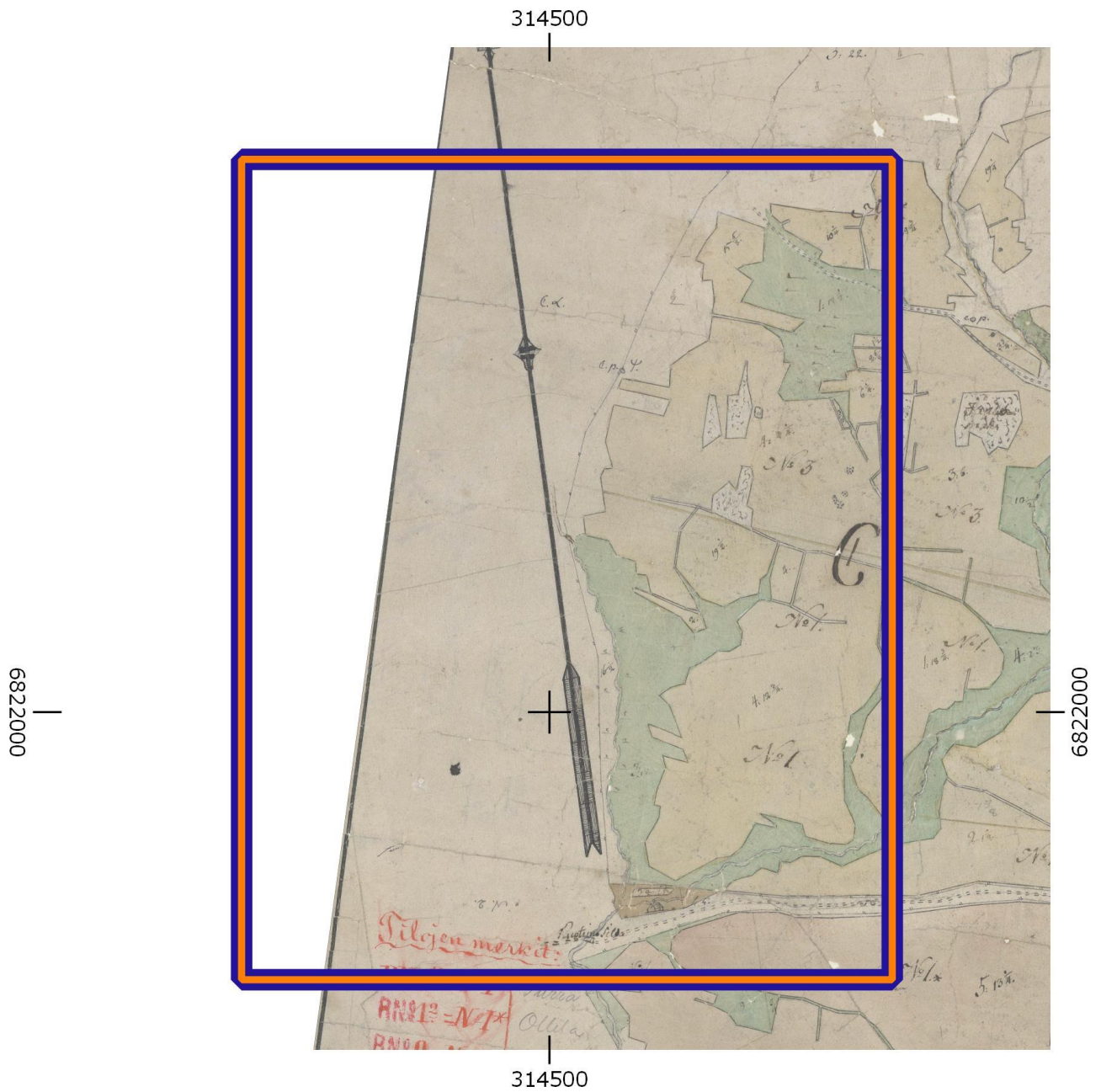
naatit on ilmoitettu ETRS-TM35FIN - järjestelmän mukaisina. Inventointiin liittyvät digitaalivalokuvat ja raportin alkuperäiskappale on arkistoitu Heiskanen & Luoto Oy:n arkistoon Tampereella.



Kuva 2. Kunnostettua purouomaa kunnostusalueella 1.

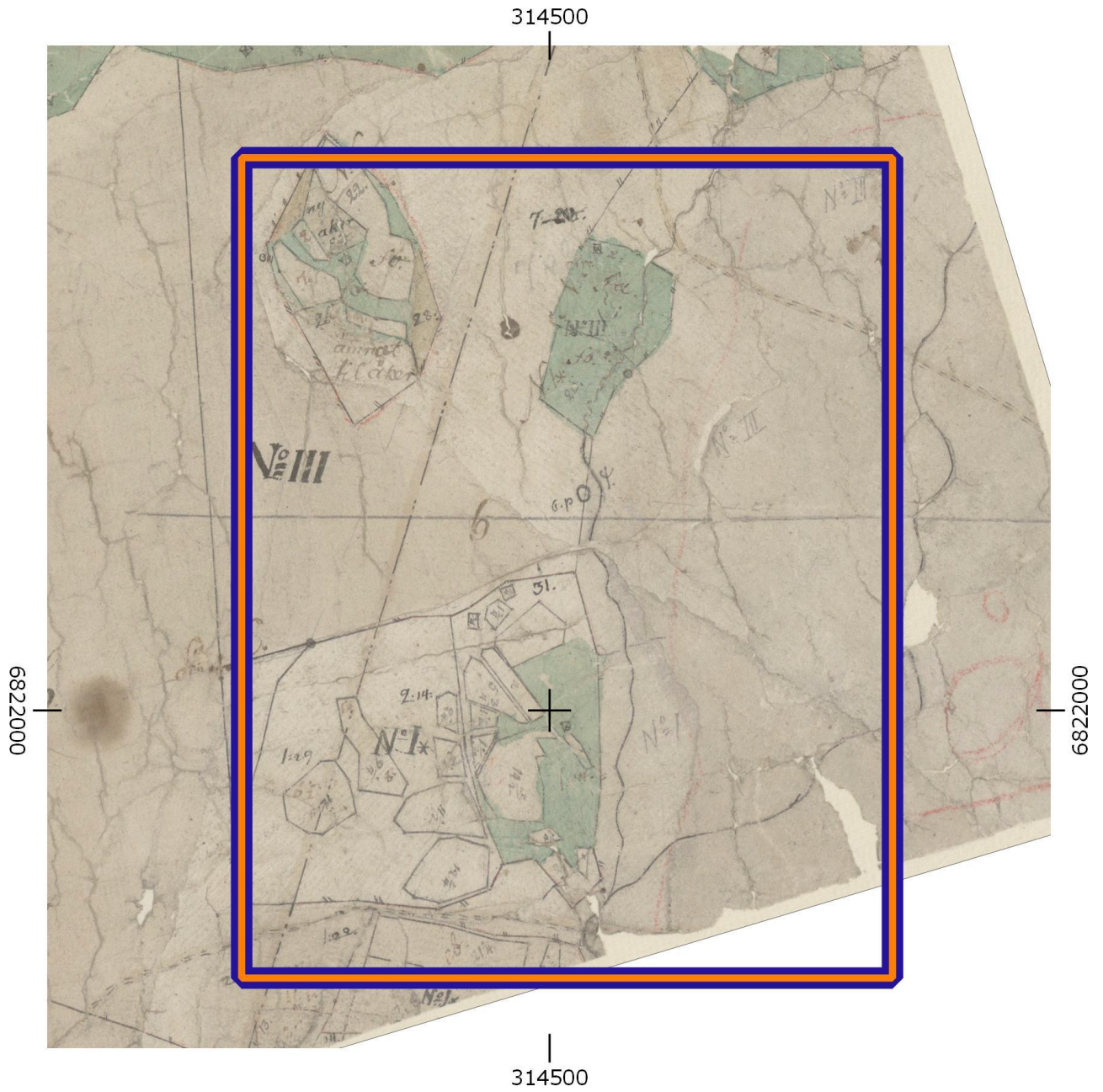
3 Historialliset kartat

Historiallisten karttojen perusteella alue on ollut Kankaantaan kylän takamaita. Kyyniojan rannoilla on sijainnut niittyjä ja peltoja aina 1900-luvun alkupuolelle saakka, jolloin Kyyniojan itäpuolelle peltojen keskelle on perustettu Nahkolan talo. Nahkolan talon perustamisen myötä alueen tieverkosto tihentyi ja Kyyniojan yli rakennettiin silta nykyisen Nahkolankadun jatkeeksi 1900-luvun alkupuolella. Toinen alueen luonteeseen vaikuttanut tekijä oli Tampere-Pori rautatien valmistuminen vuonna 1900. Rautatien varteen perustettiin myöhemmin Nokian mylly (rakentaminen aloitettiin 1940) sekä Nahkolan seisake (käytössä 1945 - 1984). Myllyn rakentamisen myötä alueen tieverkosto tiheni ja alueen ympäristöön kohosi teollisuusrakennusten lisäksi asuinrakennuksia.



Kartta. Kankaantaan kylän kartta vuodelta 1768 (Daniel Hall).

Kyyniojan itäpuolella on niittyjä ja peltoja, mutta ei asutusta. Kartan keskivaiheilla näkyvä vihreä niitty on hyvä maamerkki, koska sama notko on havaittavissa myös nuoremmissa kartoissa.



Kartta 5. Kankaantaan kylän, Viikin kartanon ja Muotialan kylän kartta vuodelta 1753. Kartassa näkyy niittyjä Kyyniojan varrella.



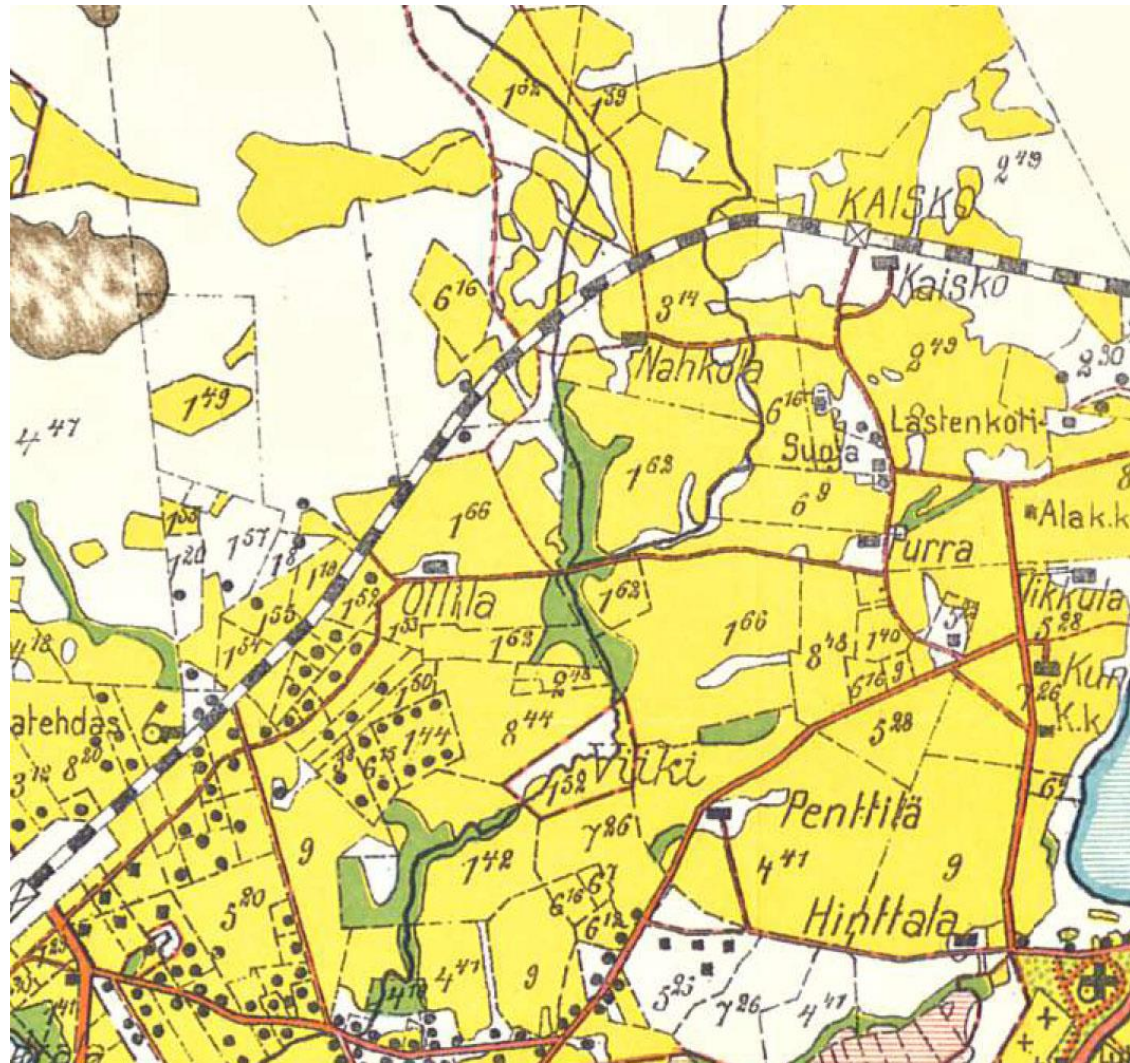
Kartta 6. Ote pitäjänkartasta vuodelta 1847.

Tähän karttaan on merkitty Tampere – Pori rautatie, vaikka ratatyöt aloitettiin vasta vuonna 1890 ja rata valmistui vasta vuonna 1900. Karttaa on ilmeisesti täydennetty ratasuunnitelmalla, koska maastossa ratalinja sijaitsee pohjoisempänä. Alueella ei ole asutusta.

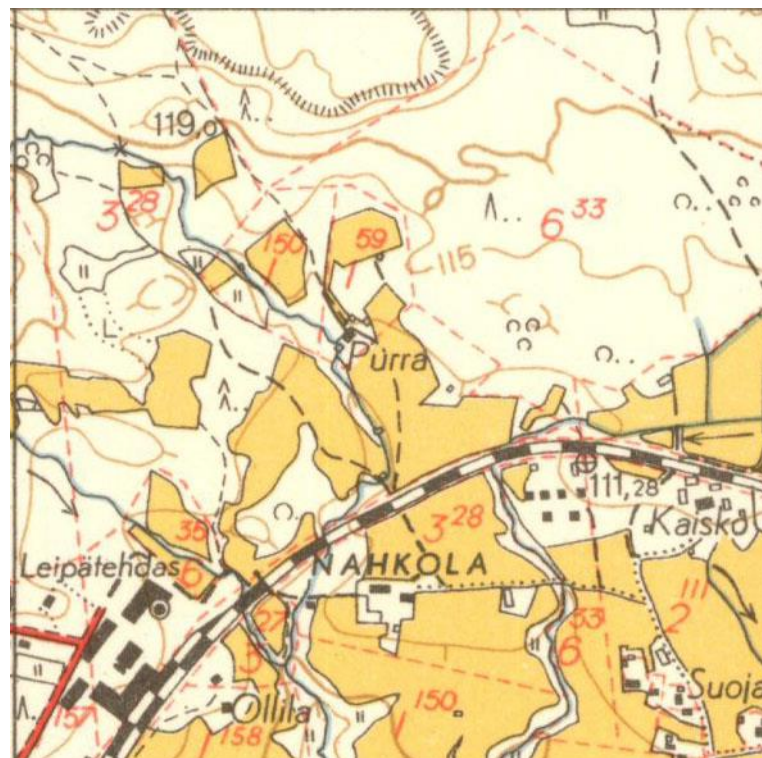


Kartta 7. Ote Senaatinkartasta vuodelta 1909.

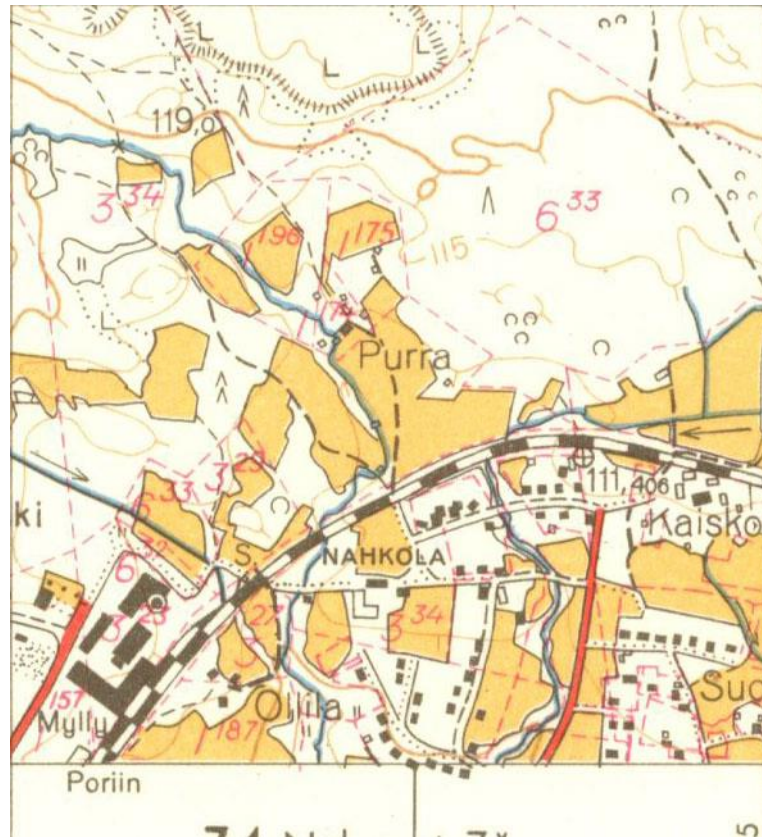
Radan varteen on syntynyt asutusta. Ilmeisesti samat talot on merkitty vuoden 1928 karttaan tarkemmin paikalleen. Kynniojaan idästä laskevan puro on piirretty melko lyhyeksi.



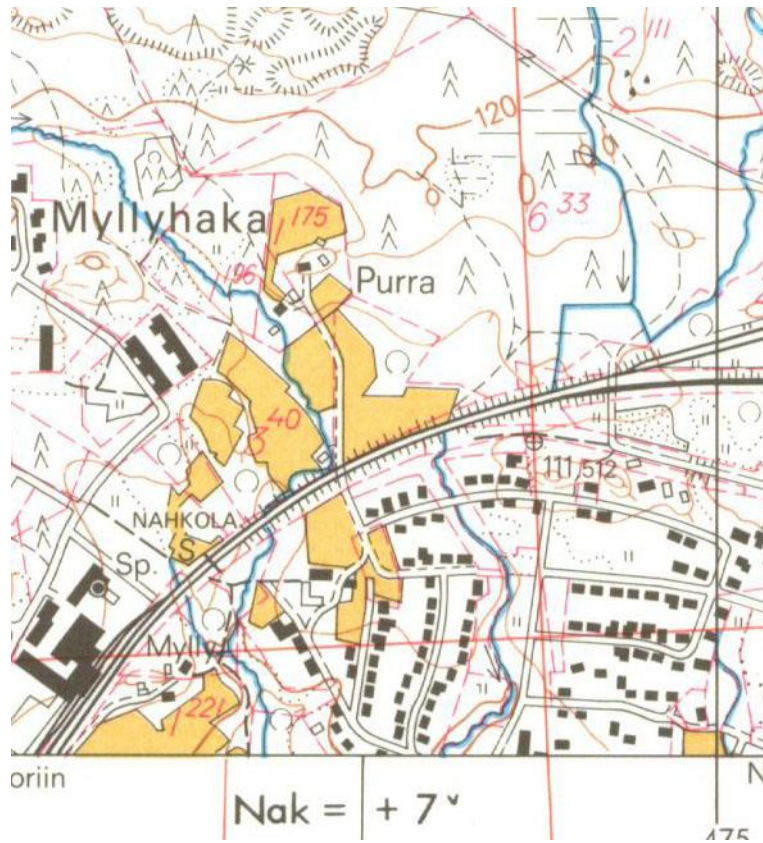
Kartta 8. Ote pitäjänkartasta vuodelta 1928.



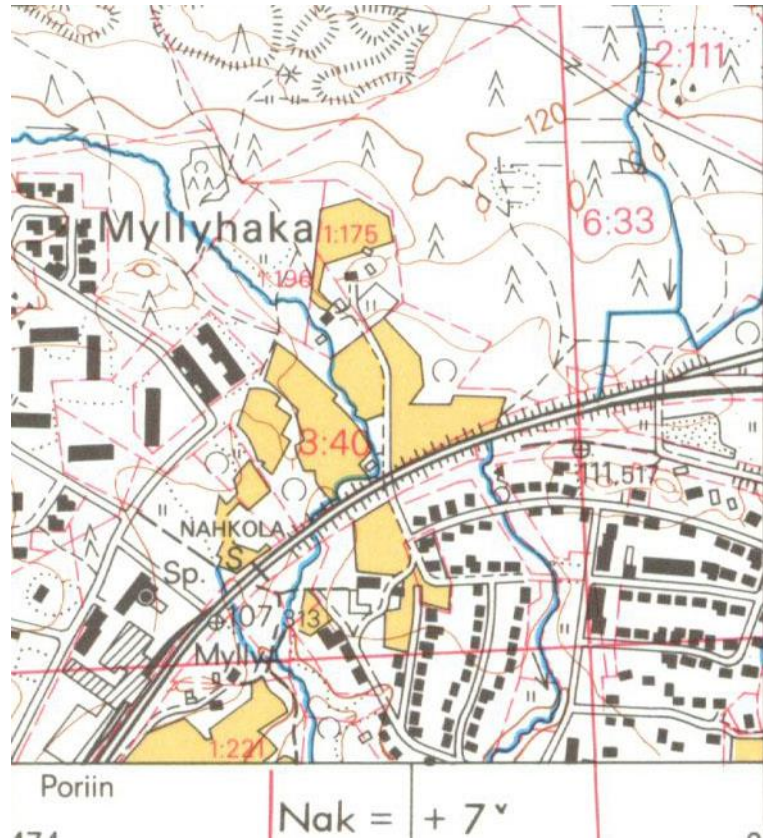
Kartta 9. Ote peruskartasta vuodelta 1953.



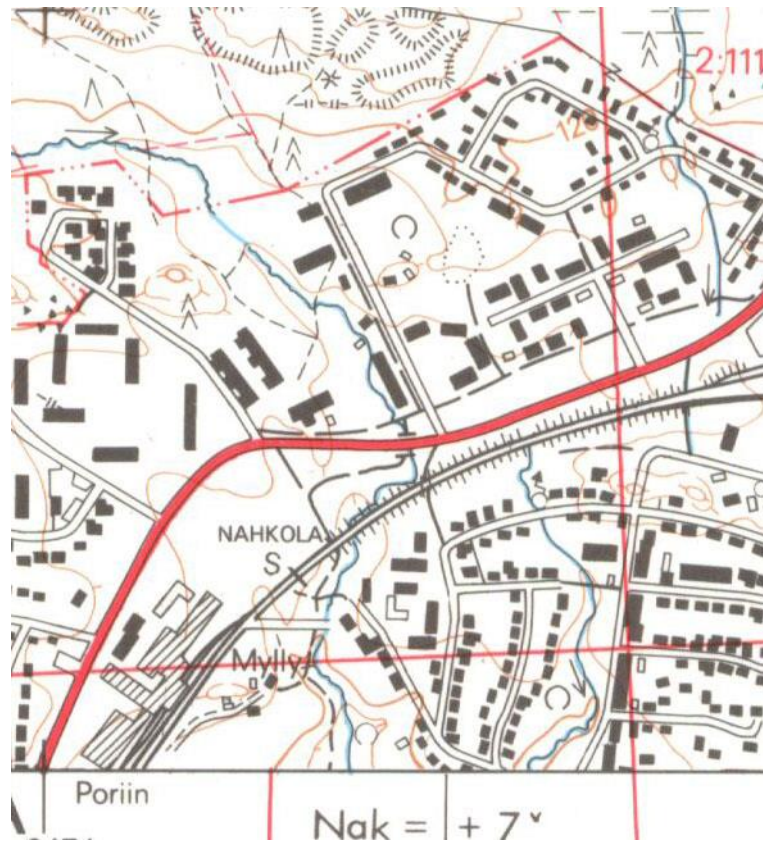
Kartta 10. Ote peruskartasta vuodelta 1964.



Kartta 11. Ote peruskartasta vuodelta 1975.



Kartta 12. Ote peruskartasta vuodelta 1980.



Kartta 13. Ote peruskartasta vuodelta 1991.



Kuva 3. Ilmakuva vuodelta 1946.

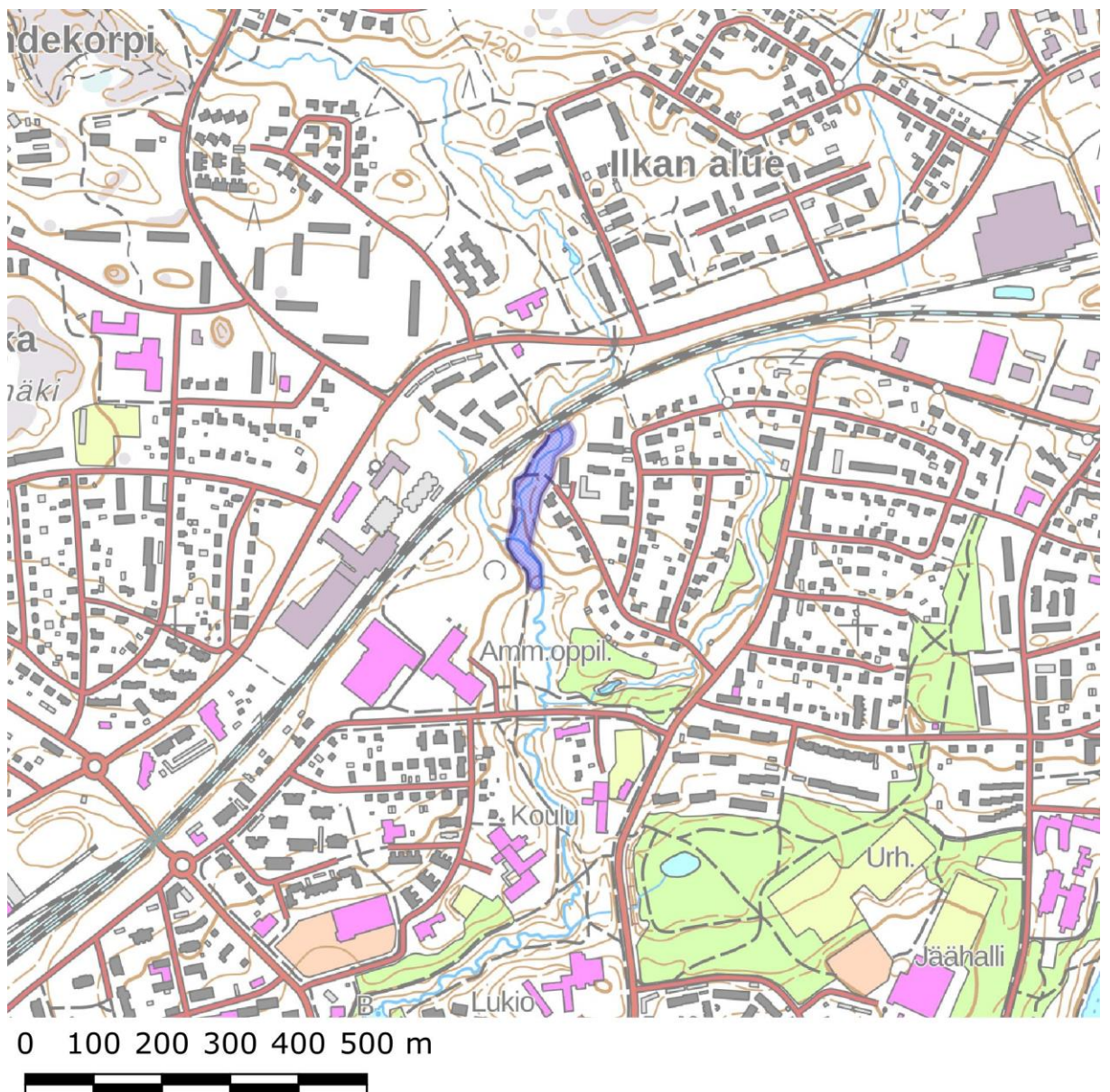


Kuva 4. Ilmakuva vuodelta 1974.

4 Maastotyö

Esitöiden yhteydessä tutustuttiin alueen luonnonympäristöön ja historiaan. Esiselvityksen perustana käytettiin erityisesti Museoviraston muinaisjäännösrekisteriä ja Pirkanmaan maakuntamuseon Siiri-tietokantaa, aluetta kuvaavaa maaperäkarttaa sekä maanmittauslaitoksen laserkeilausaineistoa. Historiallisen ajan muinaisjäännöspotentiaalia tarkasteltiin aluetta kuvaavien historiallisen karttamateriaalin avulla, jota etsittiin Maanmittaushallituksen arkistosta, Kansallisarkiston Digitaaliarkistosta sekä Kansallisarkistosta.

Maastotyövaiheessa lähes koko kaava-alue tarkastettiin kauttaaltaan silmämääräisesti, sillä alue ei ollut kovinkaan laaja. Erytystä huomiota kiinnitettiin kunnostusalueisiin 1 - 3. Tutkimusalueelle oli myös varauduttu tekemään koekuoppia tai kairauksia rakenteiden luonteen selvittämiseksi potentiaaleihin maastonkohtiin. Tällaisia ei kuitenkaan maastotöiden yhteydessä tutkimusalueella havaittu maaston ollessa kivistä ja topografialtaan epäsopivaa.



Kartta 14. Maastossa tarkastetut alueet. Mk 1 : 10 000.

5 Havainnot

Inventointialue on ollut Kankaantaan kylän reuna-alueita aina 1900-luvun alkupuolelle saakka, minkä jälkeen alueen rakentaminen on päässyt vauhtiin. Erityisesti rautatien ja myllyn rakentaminen on vaikuttanut Kyyniojan rantoihin. Inventointialueella tarkastettiin Kyyniojaa ja sen rantavyöhykettä, mutta alueella havaittiin lähinnä 1900-luvun jälkipuoliskolla ja 2000-luvun aikana tapahtuneita muutoksia. Alueella ei tehty havaintoa muinaisjäänöksestä tai muista kulttuuriperintökohteista. Kivinen patorakenne, joka mainitaan Maakuntamuseon lausunnossa, on todennäköisesti osa kulkuväylää, joka näkyy vuoden 1991 peruskartassa. On todennäköistä, että kyseinen väylä on rakennettu 1980-luvun aikana ja se on jäänyt käytöstä melko pian, koska vuoden 1995 ilmapäivityksessä väylää ei oikeastaan voi enää erottaa.

5.1 Kyynioja Nahkola (muu kohde)

Nimi:	Kyynioja Nahkola
Laji:	muu kohde
Ajoitus:	historiallinen aika, 1980-luku
Muinaisj.tyyppi:	kulkuväylät, sillat
Lukumäärä:	1
N	6822165
E	314507
Z/m.mpy	m mpy
Koord.selite	GNSS mittaus
Aiemmat tutkimukset:	-

Kyyniojan poikki on rakennettu lohkotuista kivistä noin 11 metriä pitkä ja 0,5 – 0,8 metriä leveä valli, jossa on 1 – 3 kivikertaa. Selkein kivivalli on puron länsirannalla, kun taas itärannan valli erottuu ainoastaan heikosti maastossa. Kivet ovat todennäköisesti ns. sokkelikiviä, joiden koko vaihtelee isoimman ollessa 160 cm pitkä, 50 cm levä ja noin 50 cm korkea. Yleisesti kivien leveys on noin 50 cm, kuten myös paksuus. Lähinnä kivien pituus vaihtelee.



Kuva 5. Kyyniojan kivrakenne.

Historiallisen karttojen perusteella paikalla ei ole sijainnut rakennetta ennen vuoden 1991 karttaan paikalle merkittyä tietä. On todennäköistä, että rakenne liittyy kulkuväylään, sillä esimerkiksi myllytoimintaan liittyviä muita jäännöksiä, kuten myllykanavia paikalla ei voida havaita. Lisäksi rakenne vaikuttaisi siltä, että siihen ei liity varsinaista patoaukkoa tai muuta laitetta, jolla olisi pyritty ohjaamaan veden kulkua, vesi on ainoastaan löytänyt itselleen uuden reitin rakenteen itäpuolelta kivikosta.

Vuoden 1991 kartassa näkyvä tie alkaa Nokian myllyn kohdalta radan varresta ja se näyttäisi katkaisevan Kyyniojan, mutta ei kuitenkaan enää Kyyniojan itärinteeseen.



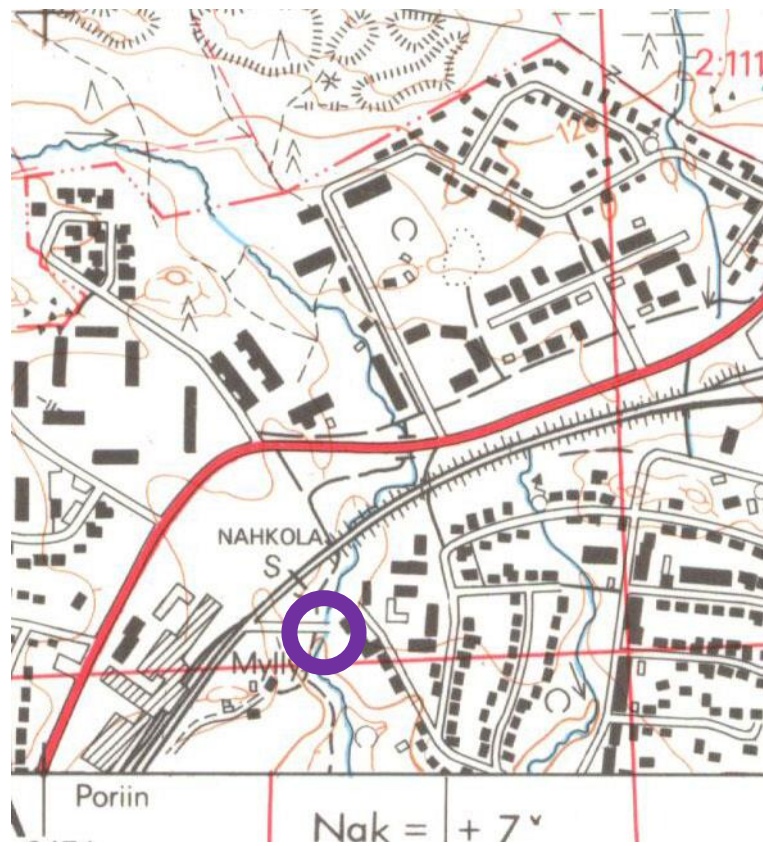
Kuva 6. Kynniojan kivrakenteen itäpäässä on isohko maakivi. Lohkokivet ovat liikkuneet paikoiltaan.



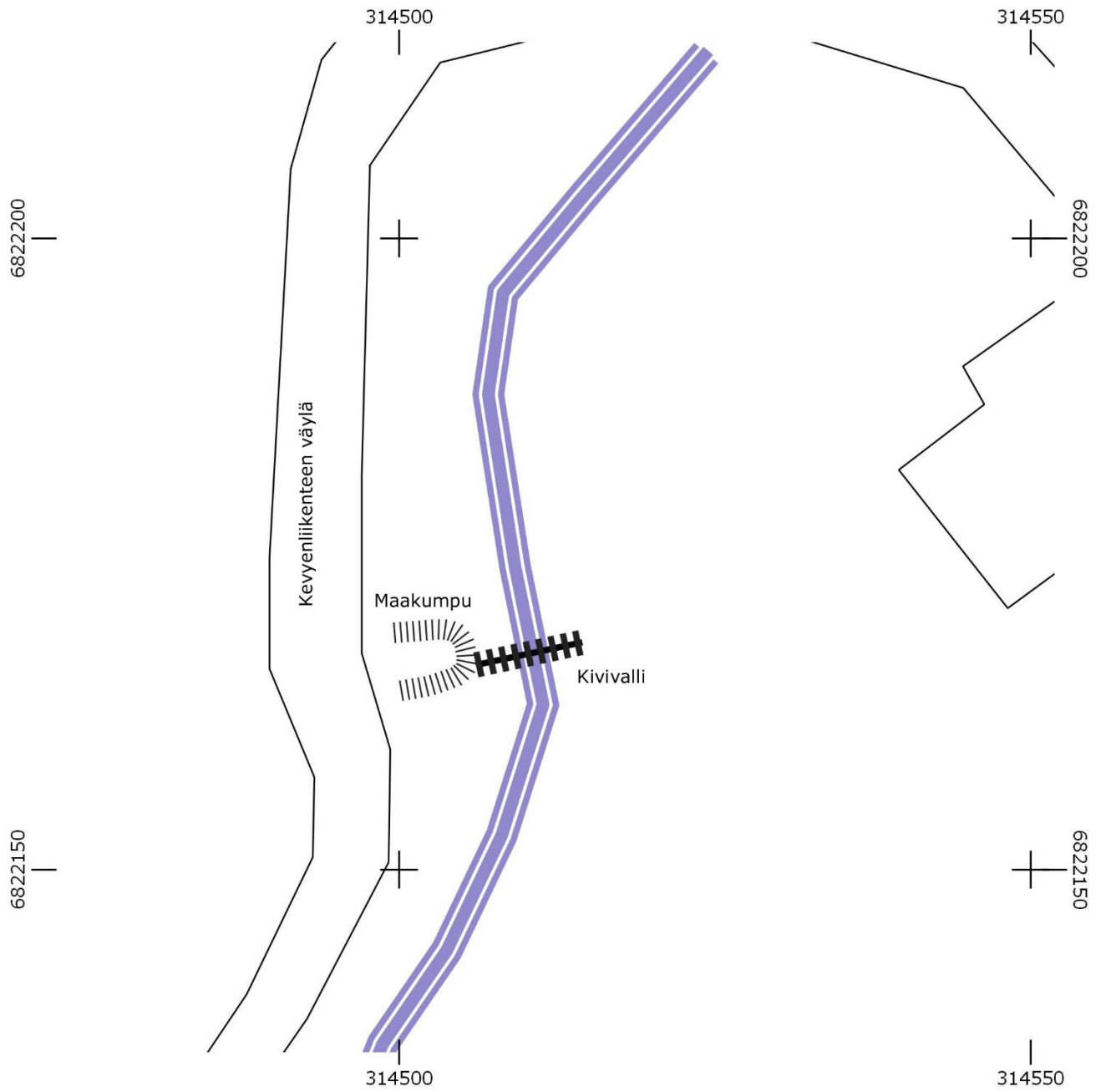
Kuva 7. Kynniojan kivrakenteeseen kuuluu noin 8 metriä pitkä ja 4 metriä leveä maakumpare kivrakenteen länsipuolella. Kyseessä on todennäköisesti kulkuväylän perustus.



Kuva 8. Kynniojan maakumpu vasemmalla, oikeassa (itä) reunassa kivirakennetta. Kuvattu etelästä.



Kartta 15. Ote vuoden 1991 peruskartasta. MK n. 1 : 10 000.
Karttaan on ympyröity Kynniojan kivirakenteen sijaintipaikka.



Kartta 16. Kyynioja Nahkola, kulkuväylä. MK 1 : 500.

6 Tulokset

Toteutetussa inventoinnissa tarkastettiin Kyyniojan kunnostusalueet 1-3 lähiympäristöineen. Inventoinnin tuloksena ei havaittu muinaisjään-
nöksenä tai muunna kulttuuriperintökohteena pidettäviä rakenteita. Maakuntamuseon lausunnossa mainitsema kivirakenne ei todennäköi-
sesti ole pato, koska rakenne ei jatku ojauoman itäpuolelle eikä siinä ole
muuta tunnistettavia patoon liittyviä rakenteita. Lisäksi patoaltaan pai-
kaksi kyseinen maastonkohta vaikuttaa epäkäytännölliseltä. Paras seli-
tys rakenteelle on vuoden 1991 peruskartassa näkyvä tielinja, joka to-
dennäköisesti ajoittuu 1980-luvulle ja 1990-luvun alkuun.

Tampereella 19.12.2020, Kalle Luoto

7 Lähteet

Jussila, Sepänmaa & Tiainen 2017: Nokia. Suunniteltujen vesihuoltolinjojen muinaisjään-
nösinventointi 2017.

Maanmittauslaitoksen arkisto:

Separat förrättningskarta, kartdel I, storskifte, Wiks säteri, Kangantaka by (Petrell F. M.
1753). Arkistotunnus: 7.

Hall, Daniel 1768. Kankaan kylä. Pohjois-Pirkkala 7

Vanhat peruskartat: Pk 2123 06 (Ylöjärvi)

- 1953, 1964, 1975, 1980, 1991

Doria (<https://www.doria.fi>): Pohjois-Pirkkala: Pohjois-Pirkkalan kunta, 1928 (Helsinki :
Maanmittaushallituksen kivipaino) 1928 <http://urn.fi/URN:NBN:fi-fd2015-00008561>

Oskari karttapalvelu (Tampereen kaupunki):

<https://kartat.tampere.fi/oskari/>

- ilmakuvat 1946, 1974

Kansallisarkisto, digitaaliarkisto

Maanmittaushallitus > Maanmittaushallituksen historiallinen kartta-arkisto (kokoelma) >
Senaatin kartasto > [Pirkkala] (XIX-XX 22-23)

Maanmittaushallitus > Maanmittaushallituksen historiallinen kartta-arkisto (kokoelma) >
Pitäjäntarkasto > Pirkkala (2123 05 la.* -/- -)