

## TAMPERE

## KAUSTARAJÄRVI

## ARKEOLOGINEN INVENTOINTI 2020



Laatinut: Kulttuuriympäristöpalvelut Heiskanen & Luoto Oy  
FM Kalle Luoto

Kannen kuva: Alueen itäosassa on isoon mäntyyn kaiverrettuna nimikirjaimet A k R. Kaiverruksen takana kuusikossa on sijainnut sepän paja 1900-luvun alkupuolella.

## SISÄLLYSLUETTELO

1	Johdanto .....	3
2	Perustietoa inventointialueesta .....	4
3	Inventointityö .....	8
4	Tulokset .....	10
5	Lähteet .....	11
6	Kohteet .....	12
	Kaustara        muu kulttuuriperintökohde .....	12

## KARTAT

Kartta 1. Selvitysalueen sijainti vuoden 1931 taloudellisessa kartassa. ....	3
Kartta 2. Ote Leppälahden kylän isojakokartasta vuodelta 1753. ....	5
Kartta 3. Ote toimituskartasta vuodelta 1861. ....	6
Kartta 4. Ote pitäjänkartasta 1800-luvun loppupuolelta. ....	6
Kartta 5. Ote peruskartasta vuodelta 1954. MK 1:10 000. ....	7
Kartta 6. Ote GTK vinovalovarjosteesta. MK 1 : 5000. ....	9
Kartta 7. Maastossa tarkastettu alue. MK 1 : 10 000. ....	10
Kartta 8. Kohteen sijainti. MK 1 : 10 000. ....	13

Taustakartat:

Geologian tutkimuskeskus:

TK Avoin lisenssi CC 4.0, sisältää GTK:n aineistoa, irrotettu 1.8.2020

Maanmittauslaitos:

sisältää Maanmittauslaitoksen Maastotietokannan 08/2020 aineistoa

## TAMPERE, KAUSTARAJÄRVI, ARKEOLOGINEN INVENTOINTI

### TIIVISTELMÄ

Kulttuuriympäristöpalvelut Heiskanen & Luoto Oy teki kesäkuussa 2020 arkeologisen inventoinnin Tampereen Kaustaranjärven pohjoisrannalla. Inventointi kohdistui kaavamuuotosalueelle. Alue on noin 9 hehtaarin suuruinen. Inventoinnin maastotyöt tehtiin 24.7.2020 ja jälkityöt elokuun aikana. Työ toteutettiin, koska Pirkanmaan maakuntamuseo edellytti arkeologisen inventoinnin tekemistä alueella. Arkeologisen inventoinnin tilaaja oli maanomistaja. Alueelta ei paikannettu muinaisjäännöskohteita, mutta mielenkiintoisena havaintona voidaan pitää 1900-luvun alkupuolelle ajoittuvaa sepän pajan jäännöstä, joka luokiteltiin muuksi kulttuuriperintökohteeksi.

### ARKISTOTIEDOT

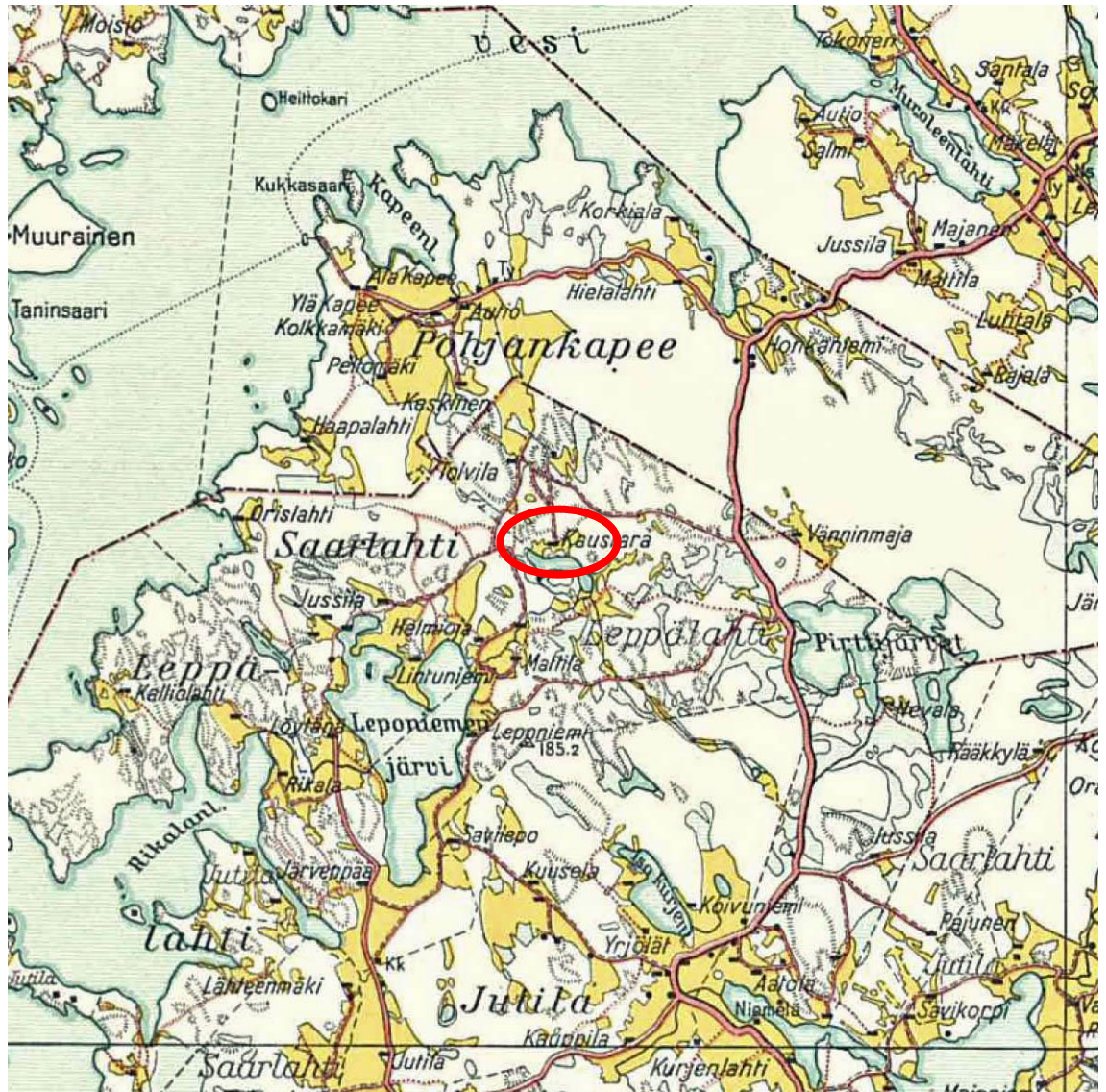
Tutkimuksen laji	Arkeologinen inventointi
Tutkimuslaitos:	Kulttuuriympäristöpalvelut Heiskanen & Luoto Oy
Inventoija:	FM Kalle Luoto
Kenttätyöaika:	24.7.2020
Peruskartta:	PK 2123 12
Alkuperäinen tutkimuskertomus:	Kulttuuriympäristöpalvelut Heiskanen & Luoto Oy:n arkisto
Tarkastetut kohteet:	-
Aikaisemmat tutkimukset:	-



**Kuva 1. Kaustaran päärakennus kesällä 2020.**

# 1 Johdanto

Kulttuuriympäristöpalvelut Heiskanen & Luoto Oy teki kesällä 2020 arkeologisen inventoinnin Tampereen Teiskon alueella Kaustarajärven pohjoisrannalla. Inventoinnin maastotyöt tehtiin 24.7.2020 ja jälkityöt elokuussa 2020. Inventoinnin esi-, kenttä- ja jälkitöistä vastasi arkeologi Kalle Luoto. Inventoinnin tilasi maanomistaja kaavoituksen taustaselvitykseksi.



Kartta 1. Selvitysalueen sijainti vuoden 1931 taloudellisessa kartassa.

## 2 Perustietoa inventointialueesta

Selvitysalue sijaitsee Tampereen Teiskossa ja alueelle kuljetaan Kapeentie 1120:n kohdalta erkanevasta liittymästä. Alueella sijaitsee Kaustara niminen 1800-luvulla perustettu torppa ja on suurelta osin entistä peltoa, joka on nykyisin talousmetsää. Alueen keski- ja pohjoisosissa on pienialaisia metsäisiä kallioalueita.

Alueelta ei ennen inventointia tunnettu kiinteitä muinaisjäännöksiä tai muita arkeologiasia kohteita. Suunnittelualueen lounaispuolella sijaitsee kiinteä muinaisjäännös, Kapeen rajakivi (muinaisjäännösrekisteritunnus 1000024610).

Alueella ei aiemmin ole tehty aiemmin arkeologisia toimenpiteitä, kuten inventointeja. Ainakaan Rajalan vuoden 1996 tai Sunin 1975 inventoinneista en löytänyt mainintaa tehdyistä selvityksistä. Pohjois-Tampereen alueelta tunnetaan useita kivikautisia löytöjä; alueen järvi voisi mahdollisesti olla sovelias paikka kivikautiselle asutukselle.

Historiallisten karttojen perusteella alue on ollut Leppälahden kylän metsäistä takamaata, joka on kuvattu mm. isojakokartassa metsäisenä takamaana. Muutoin alueen kuvaus on ylimalkainen. Historiallisten karttojen perusteella pidettiin mahdollisena, että alueelta voisi löytyä elinkeinohistoriallisia tai asutushistoriallisia kohteita, kuten tervahautoja tai hiilimiljuja.



**Kuva 2. Kaustaran torpan navetta kesällä 2020.**



**Kartta 2. Ote Leppälahden kylän isojakokartasta vuodelta 1753.**

Isojakokartassa vuodelta 1753 alue on metsäistä takamaata. Ainoa merkittävä ilmiö on vihreällä merkitty niitty, jota on todennäköisesti hyödynnetty heinän hankinnassa.

Kiinteistörekisterin mukaan Kaustaran tila on osa Leppälahden Tolvilan taloa vuonna 1867 ja toimituskartassa vuodelta 1861 on alueelle kuvattu rakennuksia. Rippikirjassa Tolvilan Kaustaran torppa mainitaan 1827 ja asutuksen yleisluettelossa Todennäköisesti Kaustaran torppa ajoittu 1800-luvun alkupuolelle.

Kaustaran n. 35 hehtaarin tila on erotettu Leppälahden kylän Tolvilan talosta vuonna 1922. Alueen viljelykset ovat laajimmillaan 1900-luvun puolivälissä, minkä jälkeen 1970-luvulle tultaessa alueen pellot metsittyvät. Nykyisin alue on pääosin metsän peitossa.

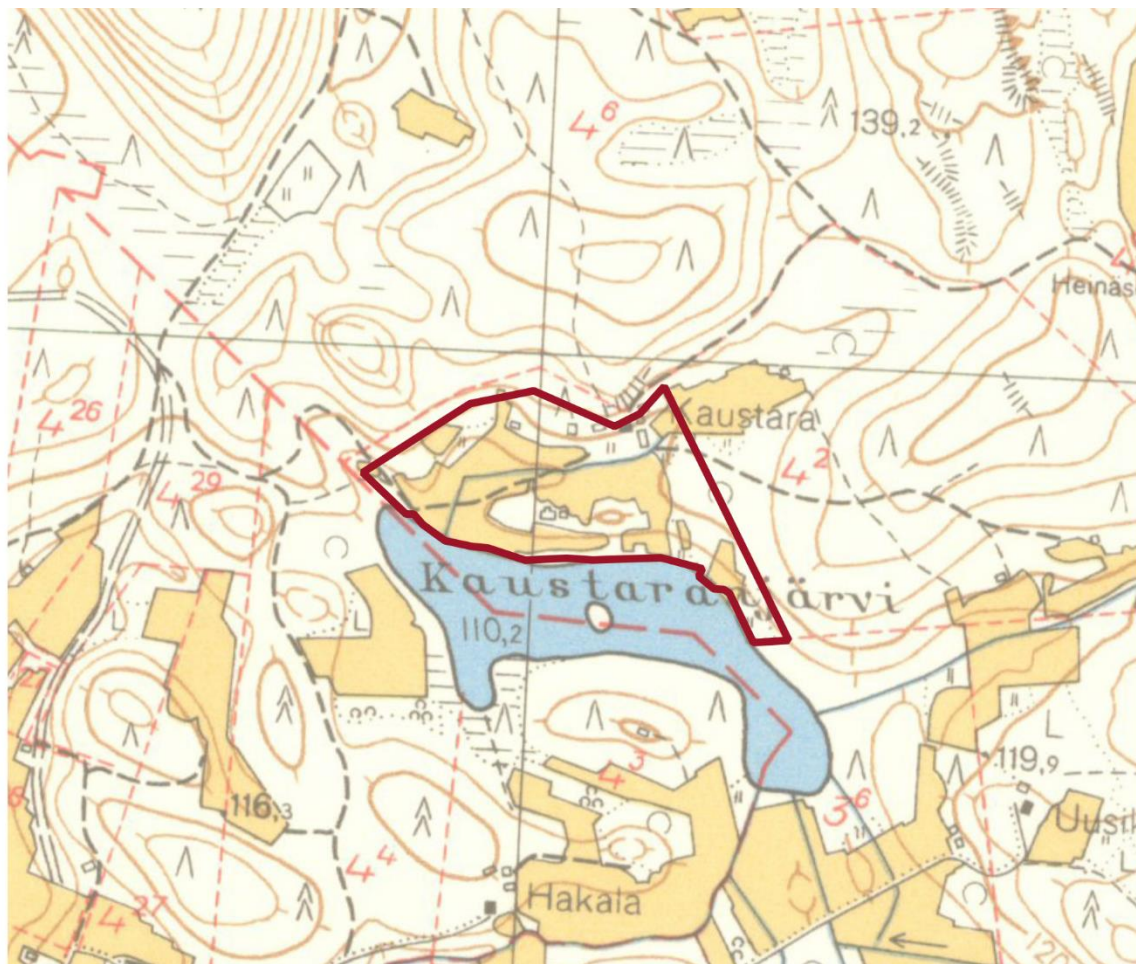
Kohde on rajattu vuoden 1861 toimituskartan ja maastohavaintojen mukaan. Nykysijainti on sama kuin vuonna 1861. Maastossa rakennuskanta on perinteistä, mutta kunnostustöitä on jossain määrin tehty.



**Kartta 3. Ote toimituskartasta vuodelta 1861.**



**Kartta 4. Ote pitäjänkartasta 1800-luvun loppupuolelta.  
Kaustaran tila ja järvi on kuvattu karttaan melko suurpiirteisesti.**



**Kartta 5. Ote peruskartasta vuodelta 1954. MK 1:10 000.**



**Kuva 3. Maastossa on havaittavissa maatalouskoneiden jäännöksiä sekä merkkejä aiemmasta maanviljelystä.**





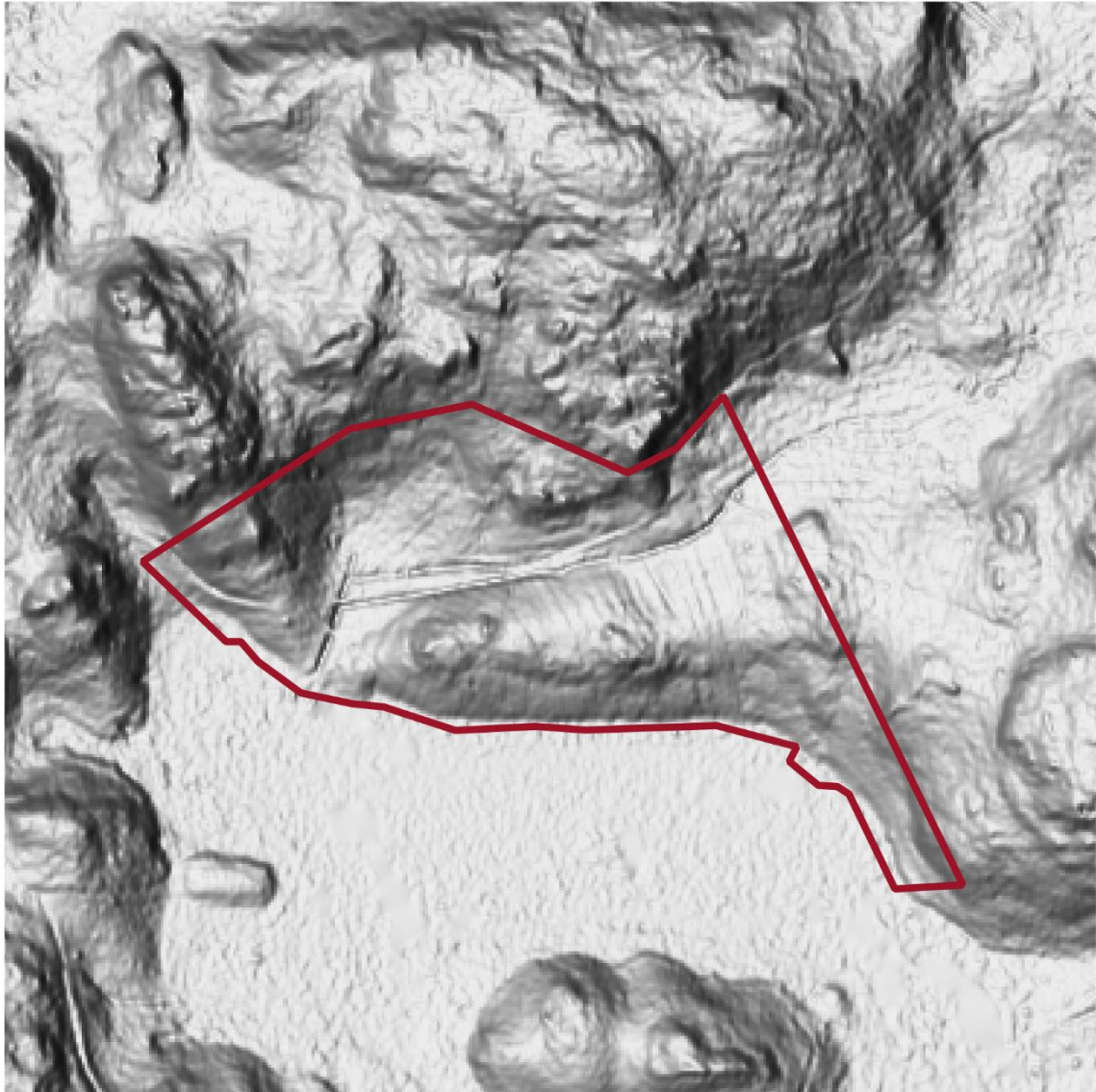
**Kuva 4. Pellolta raivattuja kiviä on koottu kasoiksi aikaisempien peltojen laidalle.**

### **3 Inventointityö**

Esihistoriallisten kohteiden osalta kaukokartoituksessa keskeisiä aineistoja ovat GTK:n maaperäkartat, Maanmittauslaitoksen ortoilmakuvat, korkeusmallit sekä laserkeilauksen perusteella laadittu vinovalovarjoste.

Esitöiden yhteydessä selvitettiin alueelta tunnetut muinaisjäänköhteet ja tutustuttiin alueen luonnonympäristöön ja historiaan. Historiallisen ajan kohteita etsittiin maaston topografian ja historiallisen karttamateriaalin avulla. Esiselvityksen perustana käytettiin erityisesti Museoviraston muinaisjäänköresteriä ja aiempia tutkimuskertomuksia.

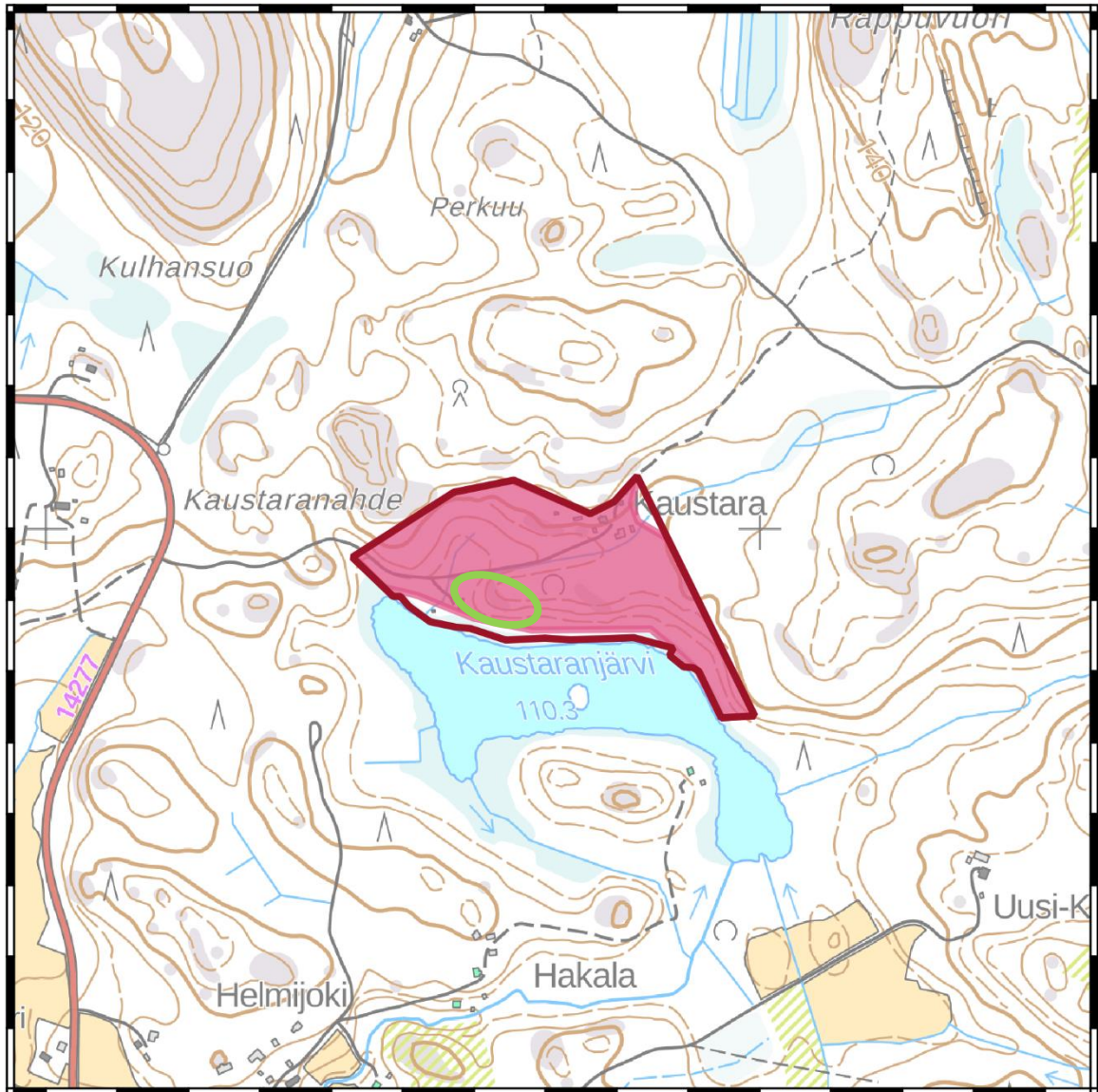
Maastotöiden yhteydessä löydetyt kohteet dokumentointiin muistiinpanoin, Topcon GNSS-laitteella sekä valokuvaamalla. Mittausten tarkkuutena avoimessa maastossa voitaneen pitää noin  $\pm 5$  metriä. Maastossa kohteiden paikantamisen perusteena oli maaston topografia ja havainnot. Raportointivaiheessa analysoitiin maastotöiden yhteydessä kerätty aineisto sekä laadittiin raportti ja siihen liittyvät kartat. Raportin koordinaatit on ilmoitettu ETRS-TM35FIN - järjestelmän mukaisina. Inventointiin liittyvät digitaalivalokuvat ja raportin alkuperäiskappale on arkistoitu Heiskanen & Luoto Oy:n arkistoon Tampereella.



**Kartta 6. Ote GTK vinovalovarjosteesta. MK 1 : 5000.  
Vinovalovarjosteessa erottuvat mm. aikaisemmat pelto-ojat suorina linjoina.**

Maastoinventoinnissa tarkastettiin aluksi koko suunniteltu kaava-alue kävellen ja samalla muutamia kairauksia käsikairalla tehden. Tarkemmin maastossa havainnointiin kallioaluetta mökin itäpuolella. Alueelle tehtiin lapiolla kolme koekuoppaa sekä aluetta havainnointiin metallinilmaisimen avulla. Löydöt koostuivat pullonkorkeita, piikkilangasta ja nauloista, jotka ajoittuivat 1900-luvun puolelle.

Tutkittavalle alueelle kaivettiin 3 koekuoppaa (vihreälle merkitylle alueelle kartassa 7). Ne kaivettiin puhtaaseen maahan saakka, yleensä noin 30 cm syvyyteen. Alueelta ei tehty arkeologisesti kiinnostavia havaintoja.



**Kartta 7. Maastossa tarkastettu alue. MK 1 : 10 000.**

**Vihreällä ympäröidyllä alueella tehtiin tarkempia maastotutkimuksia metallinilmaisimen avulla ja kaivettiin koekuoppia.**

## 4 Tulokset

Inventoinnin tuloksena alueelta ei paikannettu muinaisjäännöskohteita. Muuna kulttuuriperintökohteena paikannettiin alueen itärajan tuntumasta Kaustara, sepän paja, joka näkyy vielä vuoden 1964 peruskartassa.

Tampereella 25.11.2020

Kalle Luoto (FM, arkeologi)

## 5 Lähteet

Suni, Maarit 1975. Tampereen Teiskon, Tottijärven, Valkeakosken ja Viljakkalan inventointi. 1975.

Nurminen, T. & Rajala U. 1994: Tampereen kaupungin inventointi

Digitaaliarkisto: asutuksen yleisluettelo:

Asutuksen yleisluettelo (kokoelma) > Asutuksen yleisluettelo >  
Asutuksen yleisluettelot >Teisko 1800-1809  
(<http://digi.narc.fi/digi/view.ka?kuid=516270>)

Kartat:

Maanmittauslaitos, Kiinteistötietojärjestelmä:

Isojakokartta (1753):

Teisko: Separat förrättningskarta, kartdel C, rågång, Leppälax by. 1753.

Toimituskartta (1861):

Teisko: Separat förrättningskarta, kartdel I A, storskifte, Leppälax by 1861.

Kansallisarkisto, digitaaliarkisto:

Maanmittaushallitus > Maanmittaushallituksen historiallinen kartta-arkisto (kokoelma) > Pitäjänkartasto > Teisko (2124 12 Ia.\* -/- -)

## 6 Kohteet

### Kaustara muu kulttuuriperintökohde

Nimi:	Kaustara
Laji:	muu kulttuuriperintökohde
Ajoitus:	historiallinen aika, 1800-luvun loppu/1900-luvun alku
Muinaisj.tyyppi:	työ- ja valmistuspaikat, sepän paja
Lukumäärä:	1
N	6854996
E	334892
Z/m.mpy	120
Koord.selite	GPS mittaus
löydöt	-
Aiemmat tutkimukset:	-

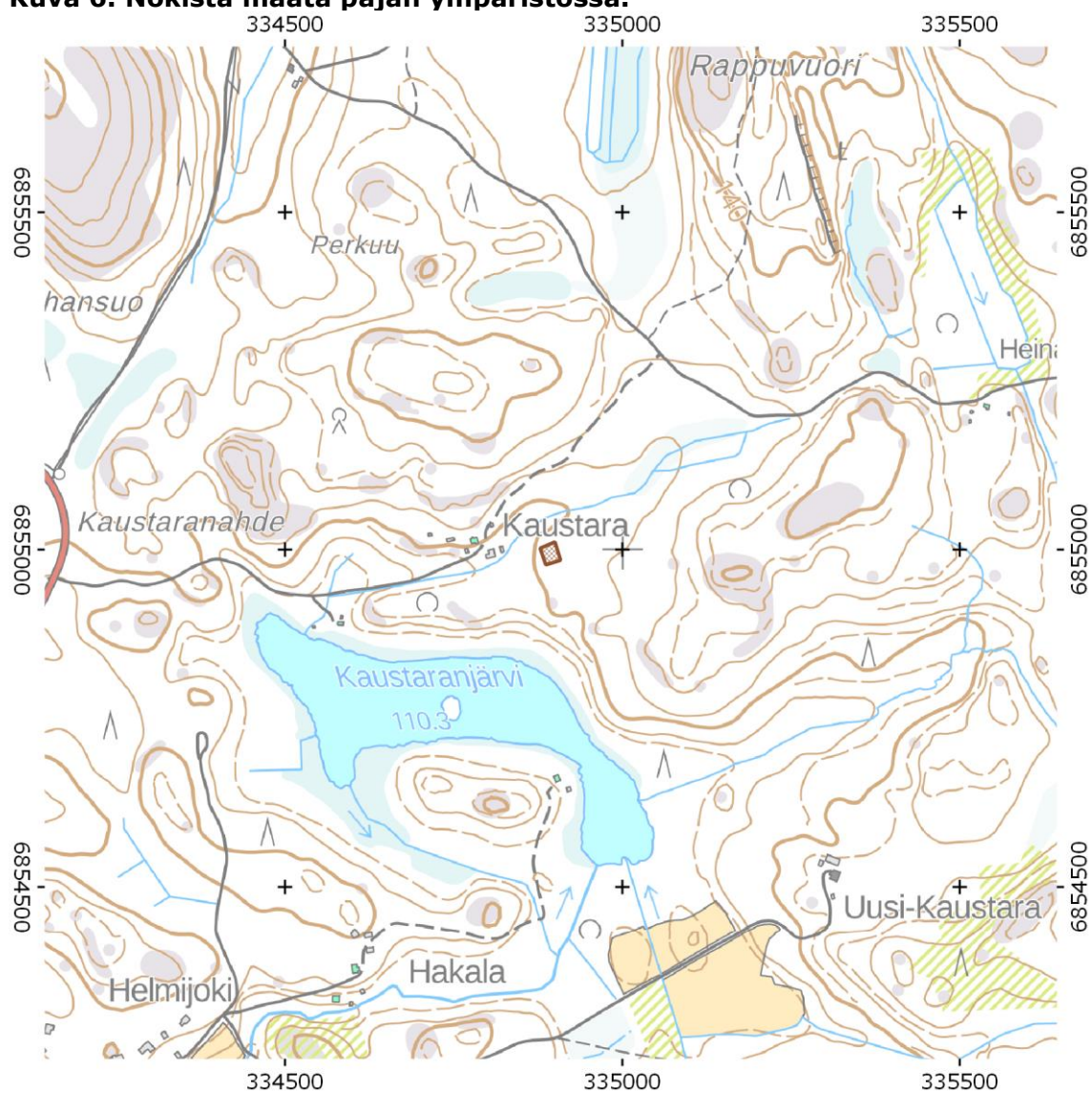
Maanomistajan mukaan paikalla on sijainnut sepän paja Kaustaran tilan ollessa toiminnassa. Paikalla voidaan havaita luonnonkivistä muodostettu sammalen peittämä suorakaiteen muotoinen rakennuksen perustus, jonka koko on noin 5 m x 5 m. Paikalla on havaittavissa maaperässä runsaasti hiiliä noin 10 x 10 metriä alalla. Vuoden 1964 peruskartassa paikalla sijaitsee rakennus. Paikan eteläpuolella on metsäautotie ja pohjoispuolella entistä peltoa. Paikalle tehdyistä koepistoista ei löydetty ajoittavaa esineistöä.



**Kuva 5. Sepän paja on purettu ja maasto sammalen peitossa.**



**Kuva 6. Nokista maata pajan ympäristössä.**



**Kartta 8. Kohteen sijainti. MK 1 : 10 000.**