

MÄNTTÄ-VILPPULA

Suluslahti

konekaivun arkeologinen valvonta 2020



Hannu Poutiainen



Tilaja: Infra Builders Oy

Sisältö

Perustiedot	2
Kartat	3
Valvonta	5
Tulos	6
Lähteet	7

Kansikuva: Kaapelilinja Majalahdentieltä kuvattuna ennen kaivun aloittamista.

Perustiedot

Alue: Noin 45 metriä maakaapeliojaa Mänttä-Vilppulan Pynnöskylässä, Ala-Sankilan tilakeskuksella, noin 4 km etelään Vilppulan kirkolta.

Tarkoitus: Valvoa tuleeko kaapeliojaa kaivettaessa esille arkeologisia jäännöksiä.

Maastotyö: 20.-21.8. 2020.

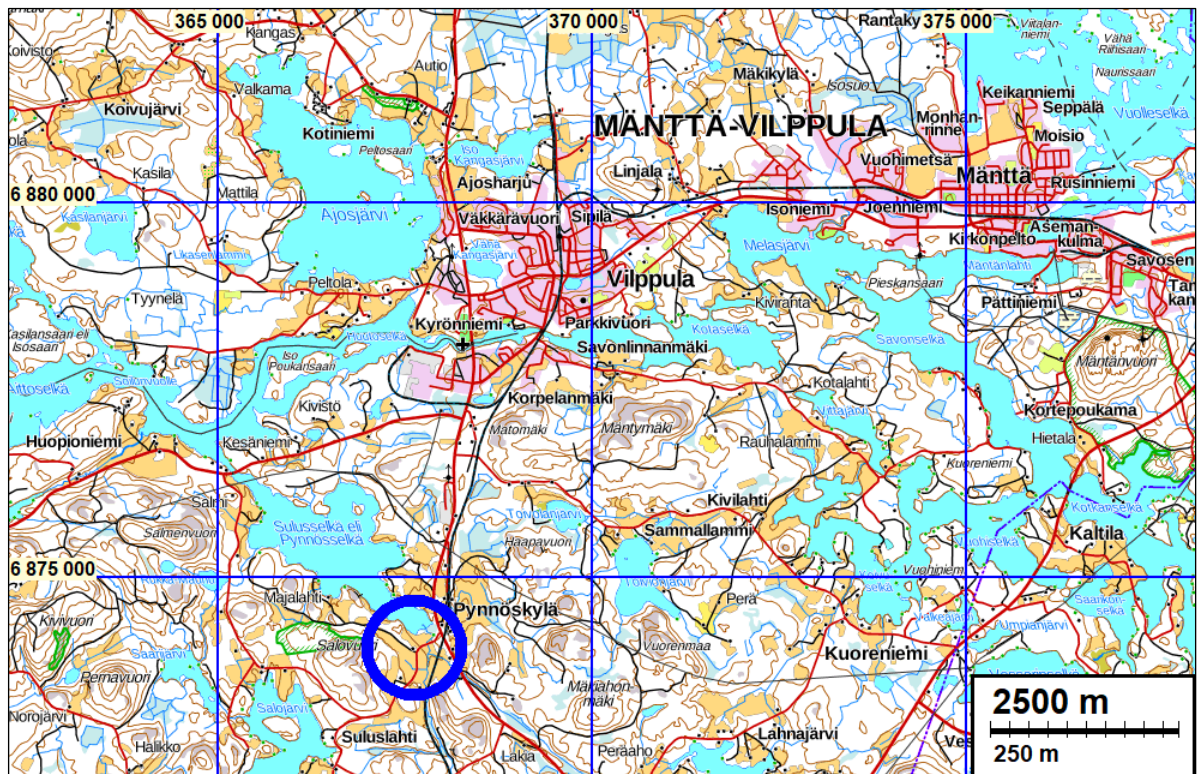
Tilaja: Infra Builders Oy

Tutkimukset: Koskinen & Rahtola 2020 inventointi.

Tekijät: Maastotyö: Hannu Poutiainen. Raportti: Hannu Poutiainen ja Juuso Koskinen.

Tulokset: Kaapeliojassa havaittiin mahdollisesti vanhaan asutukseen liittyvä nokikerros ja maatonut puu, joka liittyyne vielä 1980-luvulla käytössä olleen tien perustamiseen.

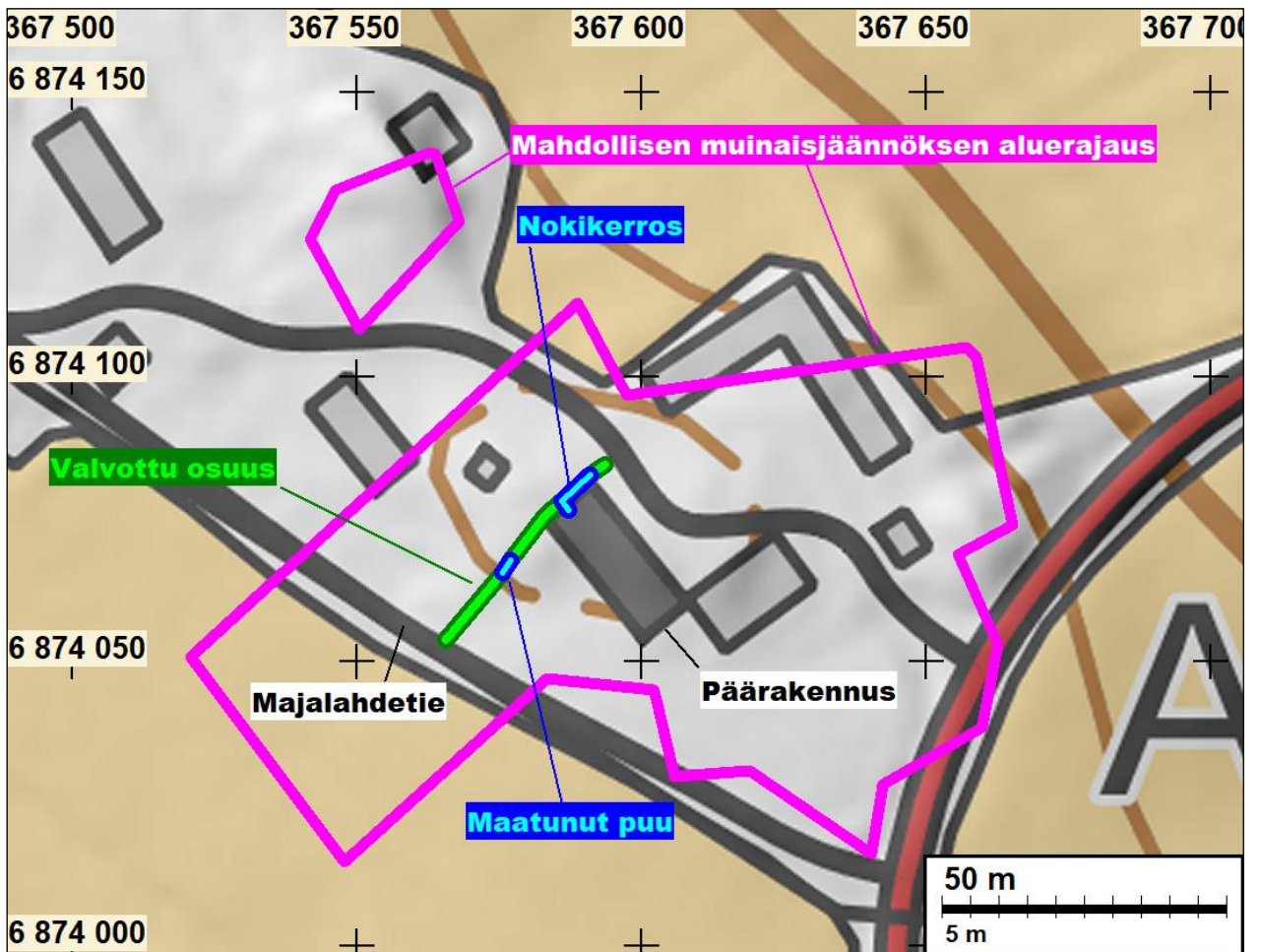
Löydöt: Esinelöytöjä ei tullut esille.

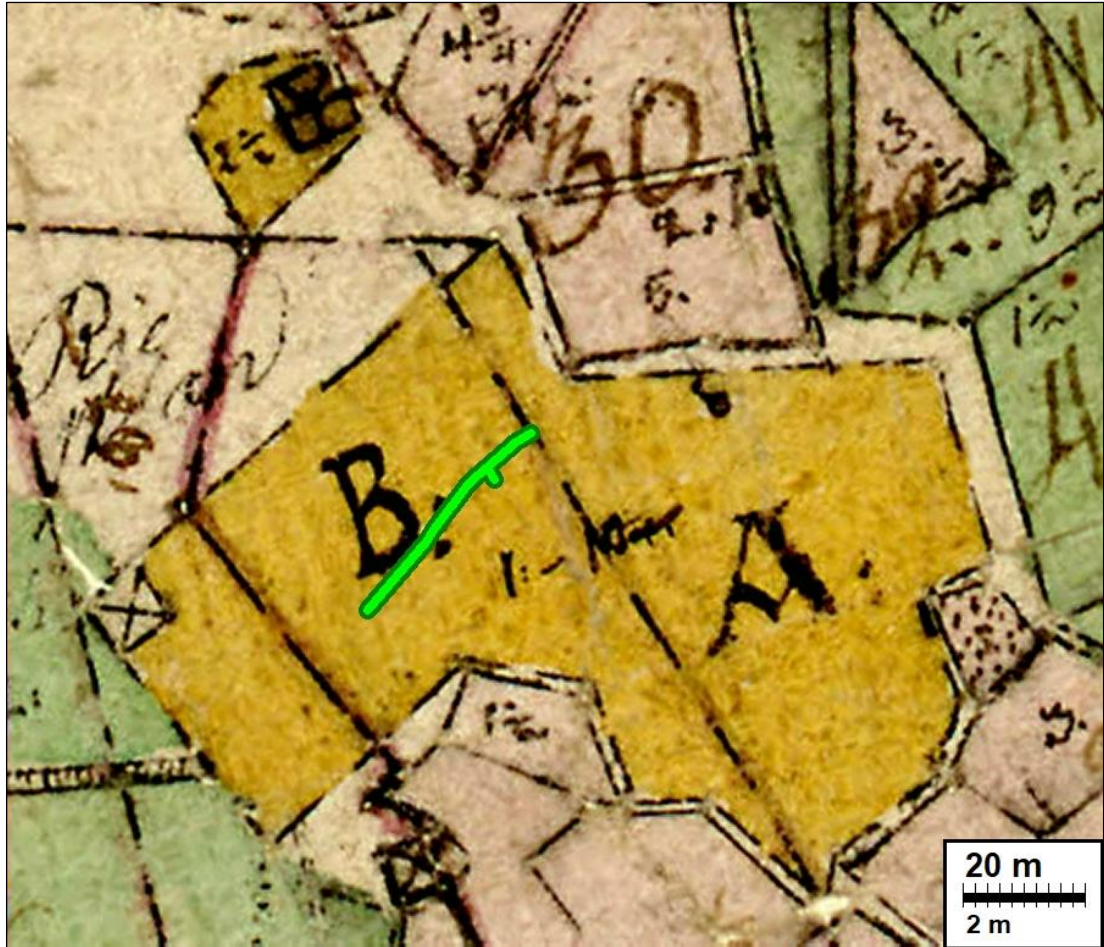


Tutkimusalue sinisen ympyrän sisällä

Muita tietoja: Koordinaatit ja kartat ovat ETRS-TM35FIN ja N2000 järjestelmissä. Kartat ovat Maanmittauslaitoksen maastotietokannasta 8/2020, ellei toisin mainittu. Muinaisjäännösrekisteri on tarkastettu 8/2020. Valokuvia ei ole talletettu mihinkään viralliseen arkistoon, eikä niillä ole mitään kokoelmatunnusta. Valokuvat ovat digitaalisia, ja ne ovat tallessa Mikrolahti Oy:n serverillä. Kuvaaja: H. Poutiainen

Kartat





Valvonnassa kaivettu maakaapellinja vuoden 1794 kartalla. Mahdollisen muinaisjännöksen aluerajaus on tehty tämän kartan keltaisella merkittyjen tonttimaiden mukaan.



Vuoden 1988 peruskartalla maakaapellinjan tuntumassa kulkee sen aikainen Sankilantie. Maatunut puu ja osa kaapeliojan muokkauskerroksista liittyvät todennäköisesti siihen.

Valvonta

Mänttä-Vilppulan Pynnöskylässä rakennettiin elokuussa 2020 maakaapeliverkkoa, joka kulkee osaksi Suluslahden kylänpaikan (mj-tunnus 1000039074) alueella. Suluslahti (Suluslaaxi), mainitaan Suomen asutuksen yleisluettelossa ensimmäisen kerran vuonna 1635. Vuonna 1794 laaditulla kartalla kaksi erillistä tonttimaata on merkitty nykyisen Ala-Sankilan tilakeskuksen alueelle. Kevään 2020 inventoinnissa kohteen aluerajaus laadittiin kyseisen kartan tonttimaiden perusteella (Koskinen & Rahtola). Kohteen suojelustatus on *mahdollinen muinaisjäännös*. Pirkanmaan maakuntamuseon lausunnon DIAR: 496/2020 mukaan Ala-Sankilan päärakennuksen luoteis- ja länsipuolella kulkeva maakaapeliosuus oli kaivettava arkeologin valvonnassa. Infra Builders Oy tilasi valvonnan Mikroliitti Oy:ltä.

Valvonnan teki Hannu Poutiainen 20.-21.8. 2020, tutkimuksen kannalta hyvissä olosuhteissa. Kaapeliojaa kaivettiin noin 40-50 cm leveällä kauhalla, ja siitä tuli noin 70-100 cm syvä. Ojan kohta oli päärakennuksen ympäristössä pihanurmea ja kaivannon lounaispää tehtiin hiekkatiehen. Maaperä ojassa oli pohjastaan luontaista hiekkamaata, jota peitti noin 15-60 cm paksu muokkauskerros.

Päärakennuksen päädyn kohdalla havaittiin kaapelikaivannossa nokea ja hiiltynyttä puuta sisältävä kerros nurmikon multakerroksen ja ohuehkon, noin 15-25 cm paksun, sekoittuneen kerroksen alapuolella (Kartassa "Nokikerros"). Nokikerroksen paksuus vaihteli 5-15 cm välillä, ja sitä tuli esille noin 5 m matkalla. Yhdessä kohtaa nokikerroksen alla, siihen suorassa kontaktissa, näkyi vaaleanharmaata moreenia. Kyseessä lienee palamisen tai kumentumisen aiheuttama ilmiö. Kerrostumaa näkyi myös päärakennuksen seinälle kaivetulla lyhyellä haaralla, noin 1,5 m matkalla. Kerros ulottui siinä 70 cm päähän rakennuksen kivijalasta. Ajoittavia löytöjä nokikerroksessa ei havaittu, muutamia pieniä tiilenkappaleita lukuun ottamatta. Kerroksen yhteydessä ei havaittu myöskään mitään kiveystä tai muuta rakennetta. Yksittäiset, kaivettaessa irronneet isommat kivet voivat liittyä nokikerrokseen, mutta sitä oli mahdoton todentaa. Maaperä paikalla on muutoinkin suhteellisen kivistä moreenia. Nokikerros on kuitenkin määritettävissä kulttuurikerrokseksi. Sen ikää ja merkitystä ei kaapelikaivannosta tehtyjen havaintojen perusteella ole mahdollista arvioida kuin karkeasti. Se on historialliselta ajalta ja liittyy kylätonttiin.

Päärakennuksen länsinurkasta 10 m lounaaseen eli Majalahdentien suuntaan tuli kaapelikaivannon kaakkoisseinämästä esille osittain maatonut, hapertunut puu (Kartassa "Maatonut puu"). Se oli likimain vaakatasossa, kuitenkin lounaaseen viettävän rinteeseen suuntaisesti kallellaan. Maatonut puu oli näkyvissä kaksi metriä, ja sen paksuus oli noin 7 cm. Sen todettiin olevan osin sekoittuneessa kerroksessa, osin sekoittuneen kerroksen ja luontaisen maa-aineksen välissä. Se on 50–65 cm syvyydessä nykyisestä maanpinnasta.

Kaapeliojassa maa-aineksen yläosa oli sotkeutunut koko valvotulla osuudella. Päärakennuksen pohjoisnurkalta valvotun osuuden koillispäähän asti sotkeutuneet pintakerrokset olivat selvästi paksummat kuin itse rakennuksen paikkeilla. Juuri siinä kohdassa on korkein kohta. Sen jälkeen rinne viettää alaspäin, kohti Majalahdentietä. Rinteessä havaittiin taas paksummat sekoittuneet kerrokset. Kyseessä saattavat olla täyttö- ja tasoitekerrokset, joilla jyrkähköä rinnettä on loivennettu. Tämä voi liittyä siihen, että Sankilantie on aiemmin kulkenut kyseisen linjan kohdalla. Maatonut puu voi myös liittyä maantien perustamiseen. Rinteen ja valvontaosuuden lounaispäässä on nykyisinkin lyhyt hiekkatie, joka päättyy lounaassa Majalahdentiehen ja koillisessa päärakennusta ympäröivään pihanurmeen. Nykyisin Sankilantie kiertää pihapiirin.



Valvotun osuuden koillispää (vas.) ja lounaispää (oik.)



Vasemmalla: Nokinen kerrostuma päärakennuksen luoteispuolella.

Oikealla: Edellinen kuva on otettu punaisen nuolen kohdalta.



Vasemmalla: Nurmikko- ja täyttömaakerroksia kaapeliojan seinämässä valvontaosuuden koillispäässä.

Oikealla: Maatunutta puuta sekoittuneiden kerrosten alla, päärakennuksen lounaispuolella. Kuvattu kaakkoon.

Tulos

Kaapelikaivannossa Ala-Sankilan päärakennuksen kohdalla havaittiin ohut nokinen kulttuurikerros noin 5–7 m matkalla. Se on historialliselta ajalta ja liittyy kylätontin vanhaan asutukseen. Kiveyksiä tai muita rakenteita siihen ei liittynyt. Toisessa kohdassa, päärakennuksen ja Majalahdentien välisellä osuudella havaittiin maatunutta puuta 2 m matkalla. Se saattaa liittyä maantien perustamiseen. Sankilantie kulki aiemmin kyseisellä paikalla.

24.9.2020

Hannu Poutiainen, Mikroliitti Oy.

Lähteet

Koskinen, J. & Rahtola, J. 2020. Mänttä-Vilppula Pynnöskylä - Suluslahti Arkeologinen inventointi 2020. Tutkimuskertomus, Mikrolahti Oy.

Lewen, C. 1794. Charta Öfver Suluslax Byss Ägor Belägne uti Tavastehus Län, Satagunda Härad och Ruovesi Socken. Maanmittauslaitos.

Peruskartta Vilppula 2231 08,1988. Maanmittauslaitos.