

YLÖJÄRVI

MIKKOLA

ARKEOLOGINEN VALVONTA

**SADEVESIVIEMÄRIEN TOTEUTUS MIKKOLAN TALOLLE
2020**



Laatinut:
FM Kalle Luoto

Kannen kuva: Mikkola 18.8.2020

SISÄLLYSLUETTELO

1	Johdanto	3
2	Alueen sijainti ja topografia	5
3	Aiemmat tutkimukset	5
4	Tutkimusalueen nykytila	6
5	Menetelmät	6
6	Havainnot.....	10
	Koekuoppa 1	11
	Koekuoppa 2 (koeoja).....	14
	Koekuoppa 3	19
	Koekuoppa 4	20
	Koekuoppa 5	21
	Koekuoppa 6	22
	Koekuoppa 7	24
	Koekuoppa 8	27
	Koekuoppa 9	28
7	Yhteenveto	29
8	Lähteet	30

Taustakartat:

Maanmittauslaitoksen Maastotietokannan aineistoa

YLÖJÄRVI, MIKKOLA, ARKEOLOGINEN KOEKAIVAUS 2020

Tutkimuksen laji	Arkeologinen koekaivaus
Tutkimuslaitos:	Kulttuuriympäristöpalvelut Heiskanen & Luoto Oy
Dokumentoijat:	tutkija: FM Kalle Luoto (tutkija 2: Teemu Tiainen 18.8.2020) apulaistutkija: FM Mari Wuoti apulaistutkija: Toni Paukku
Kenttätyöaika:	14.8. – 21.8.2020
Sijainti (ETRS TM 35 FIN):	N: 6828587 I: 319296
Tutkimusten rahoittaja:	Ylöjärven kaupunki
Alkuperäinen tutkimuskertomus:	Kulttuuriympäristöpalvelut Heiskanen & Luoto Oy
Muinaisjäännöskohde:	Mikkola, rautakautinen kalmisto (mj.rek.nro 980010024)
Tutkimuslupa	YLÖJÄRVI, Mikkola (980010024) arkeologinen koekaivaus MV/129/05.04.01.02/2020
Löydöt:	KM XXXXX:XX
Aiemmat löydöt	KM 14553:1-6 Miekka, puukko KM 14622:1-445 Raut. kalm. KM 14967:1-143 Kalmistokaiv. KM 18499:1-6 Koekaivaus KM 19162:1-377 Kalmistolöytöjä KM 19693:1-309 Kalmistolöytöjä KM 19901:1-246 Kalmistolöytöjä KM 20685:1-152 KM 20789:1-88 KM 32078:1-3 Kalmistolöytöjä
Aikaisemmat tutkimukset:	Helmer Salmo kaivaus 1959 Esko Sarasmo tarkastus 1959 Pirkko-Liisa Lehtosalo kaivaus 1960 Pekka ja Mirja Miettinen inventointi 1971 Mirja Koskimies kaivaus 1971 Pirkko-Liisa Lehtosalo-Hilander kaivaus 1972 Seija Sarkki kaivaus 1975 Seija Sarkki kaivaus 1976 Seija Sarkki kaivaus 1979 Tuula Heikkurinen kaivaus 1980 Juha Lauren kaivaus 1987 Vadim Adel inventointi 2000 Timo Jussila inventointi 2011



Kartta 1. Tutkimusalueen sijainti ympäröity punaisella. Mk 1 : 20 000.

Peruskarttaan on lisätty punaisella pisteillä lähistön tunnettuja muinaisjäännöskohteita (muinaisjäännösrekisteri 11.6.2020).

1 Johdanto

Ylöjärven keskustassa, Mikkolan talon pihapiirissä, suoritettiin arkeologinen koekaivaus sadevesiviemäreiden asennuksen yhteydessä 14.8.2020 – 21.8.2020. Tutkimuksen kustannuksista vastasi Ylöjärven kaupunki ja sen toteuttajana toimi Kulttuuriympäristöpalvelut Heiskanen & Luoto Oy. Tutkimusta johti FM Kalle Luoto ja apulaistutkijana FM Mari Wuoti ja arkeologian opiskelija Toni Pauku. Tutkimusryhmän apuna oli kaivinkone Telapari Oy:stä

Koekaivaus toteutettiin Ylöjärven keskustassa, Mikkolan talon pihapiirissä, joka sijaitsee Mikkolan rautakautisen kalmiston alueella (mj.rek.nro. 980010024). Kalmisto sijaitsee noin 50m kaakkoon Tampere-Vaasa tiestä ja 170m lounaaseen Keijärven rannasta.



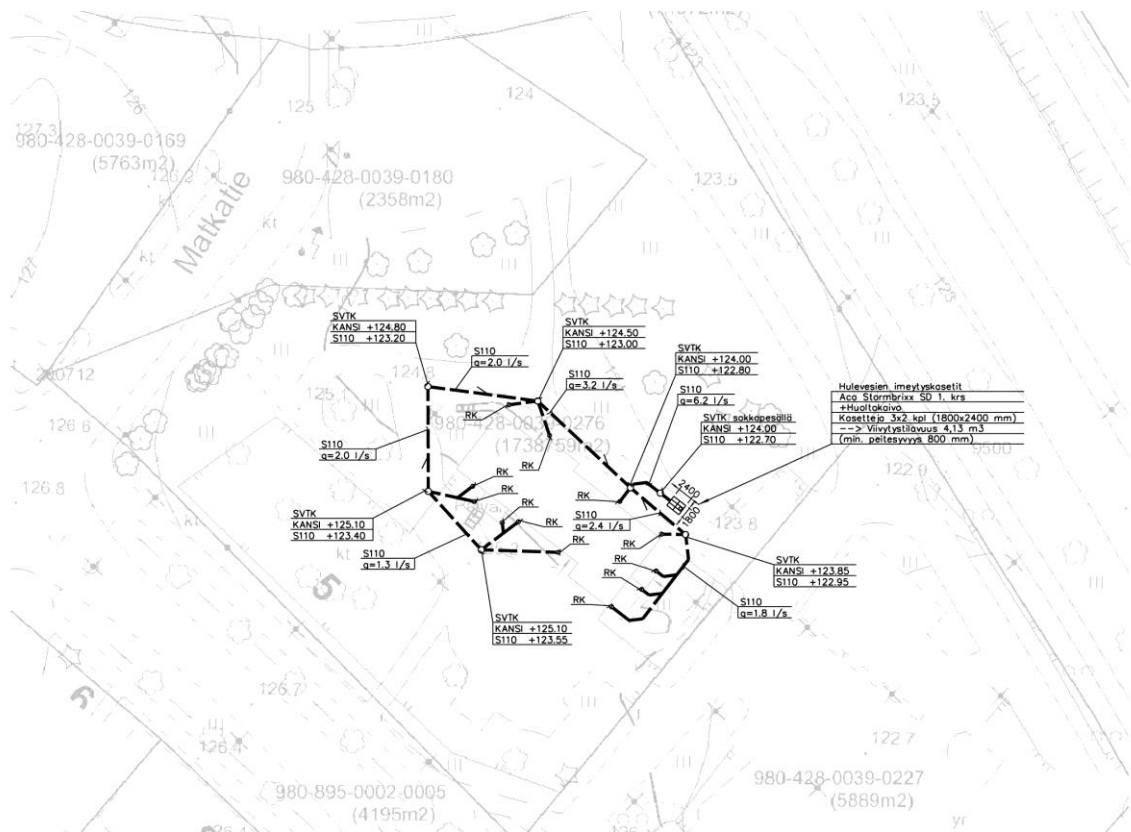
Kartta 2. Ylöjärvi Mikkola. Koekaivausalueen sijainti merkittynä ortokuvaan. MK 1:2000.

Mikkolan talon pihapiiriä on muokattu useaan otteeseen, mistä syystä kohteen laajuutta tai rajoja voi päätellä maanpinnan muotojen perusteella.

Koekaivaus loppukesällä 2020 toteutettiin, koska toteutetaan, koska Mikkolan rautakautisen kalmiston tarkat rajat ja säilyneisyys eivät ole tiedossa. Tutkimuksen tavoitteena on selvittää, sijaitseeko sadevesiviemäreiden suunnittelualueella osia muinaisjännöksestä. Samalla selvitetään mahdollisen jännöksen säilyneisyyttä alueella. Todennäköisesti alueella sijainnut kalmisto on ainakin osittain tuhoutunut historiallisen ajan maankäytön takia.

Kalmistossa on ruumis- ja polttohautauksia, jotka ajoittuvat viikinki- ja ristikirkkaikaan. Kalmistoa on suurelta osin tutkittu vuodesta 1959 aina vuoteen 2011. Muinaisjännöstä saattaa kuitenkin olla säilynyt Mikkolan talon pihapiirissä, sekä lähialueella Vaasantien ja Mikkolantien välisellä alueella.

Tutkimuksessa kaivettiin sadevesilinjojen mukaiset kaivannot Mikkolan talon ympärille ja pihapiiriin. Kaivinkoneella poistettiin pintamaa piha-alueelta, joka oli soralla täytetty ja talon pohjoispuolella oli soran alla vanha asfaltti. Täyttömaan poistamisen jälkeen kaivettiin käsin sekä lastalla, että lapiolla koekuopat ja koeajat pohjamaahan saakka.



Kartta 2. Ote Ylöjärven kaupungin suunnitelmakartasta "Mikkolan päiväkotii, asemapiirrustus, sadevesiviemärit" (24.2.2020).

2 Alueen sijainti ja topografia

Mikkolan kalmisto sijaitsee Ylöjärven keskustassa Mikkolan talon läheisyydessä ja sen alueella. Kalmisto sijaitsee Tampere-Vaasa tiestä noin 50m kaakkoon ja Keijärven rannasta 170m lounaaseen. Maanpinnan korkeus kohteessa on 125 metriä mpy (meren pinnan yläpuolella). Kalmiston alueella sijaitsee Mikkolan vanha päärakennus, joka toimi päiväkotina, sekä liikekiinteistöjä, parkkipaikkoja ja teitä.

Nykyisin Uusi-Mikkola nimellä kulkeva tontti on oikeammin Kangas-Äijälän vanha asuintontti. Äijälä on Ylöjärvenkylän kantatiloja, jaettiin Yli ja Ala-Äijälään isojaossa. Kangas-Äijälän omisti Mikkolan suku jo varhain. Kartalla kangas eli yli-Äijälän asuintontti v.1818 tehdyssä kartassa

3 Aiemmat tutkimukset

Mikkolan kalmistoa on tutkittu ensimmäisen kerran vuonna 1895, kun Mikkolan tilalta oli löytynyt miekka. Vuonna 1959 Esko Sarasmolle oli toimitettu löydetty miekka, jolloin hän suoritti paikalla tarkastuksen. Miekka oli löytynyt vesijohtoputken ojaa kaivettaessa. Helmer Salmo suoritti tämän pohjalta vuonna 1959 kaivauksia alueella löytäen kuusi hautaa, joista löytyi mm. pronssiesineitä, veitsiä, koruja ja hopearahoja.

Pirkko-Liisa Lehtosalo jatkoi Salmon kaivantojen jälkeen aluetta luoteeseen ja kaakkoon vuonna 1960. Lehtosalo kaivoi yhteensä kolme kaivausaluetta, joista ensimmäisestä löytyi niukasti hautalöytöjä; palanutta luuta, muutama sulaneen pronssin kappale sekä saviastianpaloja. Kaivausalue II:lta ei tehty löytöjä, kun se todettiin vanhan riihen paikaksi. Kaivausalue III sisälsi noin 30 hiilikuoppaa, joissa hautalöytöjä kuten; palaneita luunsiruja, sulanut hevosenkenkäsoljen katkelma, luita, nuolenkärki ja lasi- sekä savihelmiä.

Vuoden 1972 Pirkko-Liisa Lehtosalo-Hilanderin kaivauksissa tutkittiin vanhaa Kangas-Äijälä nimistä tonttia, sekä Mikkolan tilan puutarhan aluetta. Kangas-Äijälä tontilla sijaitsee nykyisin liiketiloja. Kaivausalue käsitti tuolloisen Mikkolan tontin puutarha-alueen luoteispään ja oli suhteellisen löydötön. Alueelta löytyi yksi mahdollinen löydötön ruumishauta, muuten alueelta löytyi kyllä hiiltynyttä maata, mutta esinelöytöjä oli vähän. Nykyisen maantien ja liikekiinteistön kohdalta löytyi hautoja ja polttokenttäkalmiston jäänteitä lähempänä Mikkolantietä. Lehtosalo-Hilander toteaa tärkeimmän osan ruumishauta-alueetta sijaitsevan Mikkolantien ja Mikkolan tilan välisellä alueella ja polttokenttäkalmiston jatkuvan laajemmalle. Lehtosalo-Hilanderin mukaan Mirja Koskimies oli suorittanut koekaivauksia vuonna 1971 Mikkolan puutarhasta luoteeseen olevalla rakentamattomalla alueella. Kaivaukset olivat tuolloin olleet löydöttömiä.

Seija Sarkki löysi kalmistosta vuonna 1975 muun muassa eläinten hautoja. Tuolloin tutkittiin terveystalon tontin paikkaa. Sarkki tutki aluetta myös vuonna 1979, jolloin Ylöjärven kunta tilasin tutkimuksen alueelle, koska halusivat vapauttaa alueen liiketalon ja linja-autoaseman rakentamiselle. Kai vetun alueen suuruus oli tuolloin 500m². Alueen löydöt liittyivät polttokenttäkalmistoon, kuten aiemminkin. Kaivauksilla löydettiin myös nokinen kiveys. Sarkki toteaa polttokenttäkalmiston tuhoutuneen aikanaan peltoja muokatessa.

Tuula Heikkurinen kaivoi vuonna 1980 Mikkolankadun reunaa suoraksi jatkoksi Sarkin kaivausalueelle. Alueelta löytyi samankaltaisia löytöjä kuin

edellisiltäkin kaivauksilta (pronssiesineitä, saviastianpaloja, palanutta luuta ym.). Hautoja kaivauksissa ei löydetty ja Heikkurinen toteaa kalmistoalueen jatkuvan Mikkolan puutarhan puolelle, eikä niinkään Mikkolankadun puolelle. Heikkurinen toteaa alueen olevan polttokenttäkalmisto.

Juha Lauren suoritti koekaivauksen vuonna 1987 Mikkolan tilan lounaispuolella sijaitsevan kunnanviraston tontilla. Tutkimuksessa ei havaittu merkkejä muinaisjäännöksestä.

Vadim Adel inventoi Mikkolan talon alueen vuonna 2000 ja toteaa suurimman osan alueesta tutkituksi ja tuhoutuneeksi historiallisen ajan toiminnassa. Adel toteaa, että kalmistoa saattaa olla säilynyt Vaasantien ja Mikkolantien välisellä alueella, Mikkolan talon pihapiirissä ja lähiympäristössä. Inventoinnin yhteydessä talon pohjois- ja koillispuolelle tehtiin koekuoppia jäljellä olevan kalmistoalueen rajan selvittämiseksi. Löytöinä oli kalmistoon viittaavia löytöjä -palanutta luuta ja kuonaa. Adelin mukaan voidaan olettaa, että kalmisto jatkuu pohjoissuunnassa nykyiselle pysäköintialueelle saakka. Talon koillispuolelta ei tullut löytöjä, joten koillisrajana Adel pitäisi pientä talolle johtavaa tietä. Suoja-alueeksi Adel ehdottaakin Mikkolan talon pihapiiriä, jolla on mahdollisesti jäljellä rautakautista kalmistoa, lounaisrajana Mikkolantietä, koillis- ja kaakkoisrajoina tontinrajoja, pohjoisrajana pysäköintialueen reunaa, koillisrajana soratietä. Timo Jussila ei tehnyt uusia havaintoja alueesta vuonna 2011.

4 Tutkimusalueen nykytila

Tutkimusalue oli vanhan Mikkolan päärakennuksen piha-alue. Talo on toiminut viime vuosina päiväkotina, mutta päiväkotitoiminta oli päättynyt ja kaupunki muutti tiloja muuhun käyttöön. Piha on pääosin täyttösoraa ja nurmea. Talon ympäristössä on tehty teitä sekä päiväkodin toimintaan liittyviä muutostöitä. Talon eteläpuolella on nykyaikaiset lasten leikkivälineet; kiipeilyteline, keinut ym. Nurmikolla, omenapuiden luona, on lipputanko. Piha ei siis ole pysynyt koskemattomana.

Kalmiston tutkittu osuus on sijoittunut erityisesti alueen länsipuolelle, mutta kalmiston tarkkaa rajausta ei tiedetä, joten sitä saattaa olla säästynyt Mikkolan päärakennuksen ympäristössä. Alueella on kuitenkin rakennettu runsaasti historiallisen ajan jälkeenkkin, joten alue saattaa olla tuhoutunut. Pintahavaintoja muinaisjäännöksestä ei alueella voi tehdä.

5 Menetelmät

Tutkimusalue sijoittui alueelle, jossa jo aiemmin on pohjustettua pihamaata ja tiealuetta. Tehtyjen lapionpistojen perusteella täyttömaan paksuus on ainakin muutamia kymmeniä senttimetrejä.

Koekaivaus aloitettiin poistamalla pintamaata kaivinkoneella koeojien ja kuoppien kohdalta. Koekaivantoja tehtiin Mikkolan talon lähiympäristöön suunnitelmien mukaiselle sadevesiviemäreiden asennusalueelle. Koekuoppia kaivettiin talon pohjois-, länsi- ja itäpuolelle ja koeoja eteläpuolelle taloa, arkeologin valvonnassa. Koneella avattiin 7 kohtaa, joista yksi oli pitempi koeoja talon sisäpihalla. Koneellisesti poistettiin teiden kohdalla täyttömaa ja mahdollinen asfaltti, nurmikolta multakerros pihamaan

pohjustukseen käytettyyn ohueen savikerrokseen saakka. Täyttösoraa oli teiden kohdalla noin 0,5 metriä. Nurmikolle, talon pohjoispuolelle, avatussa imetyssammion kohdalla olevassa koekuopassa täyttö- ja nuorehkoa puutarhamaata oli noin 0,3 metriä.



Kuva 1. Pintamaan poiston yhteydessä tarkasteltiin modernien täyttö- ja tasauskerrosten paksuutta. Kuvassa Kalle Luoto havainnoi maakerrosten vaihtumista.

Talon itäpäässä olevasta kuopasta tuli vastaan aiemmin kaivettu kaapeli, joten kaivaminen jätettiin kesken. Itäpää vaikutti muutenkin kauttaaltaan viimeksi kuluneiden 50 vuoden aikana muokatulta maalta.

Talon eteläpuolen koeoja kaivettiin koneellisesti ruskeaan sekoittuneen maakerroksen pintaan saakka. Koeoja puhdistettiin ja sen jälkeen ojaan tehtiin käsin erillisiä koekuoppia yhteensä 6 kappaletta. Talon pohjoispuolelle kaivettiin 5 koekuoppaa. Neljä koekuopista kaivettiin tien kohdalle, ja yksi nurmikolle, johon oli piirretty imetykskaivon paikka. Tähän kohtaan tehtiin kaksi kertaa leveämpi koekuoppa. Kaivuutyön jälkeen koekuopat dokumentoitiin muistiinpanoin, valokuvoin ja mittauksin. Neljästä koekuopasta piirrettiin käsin pohjoisprofiili.

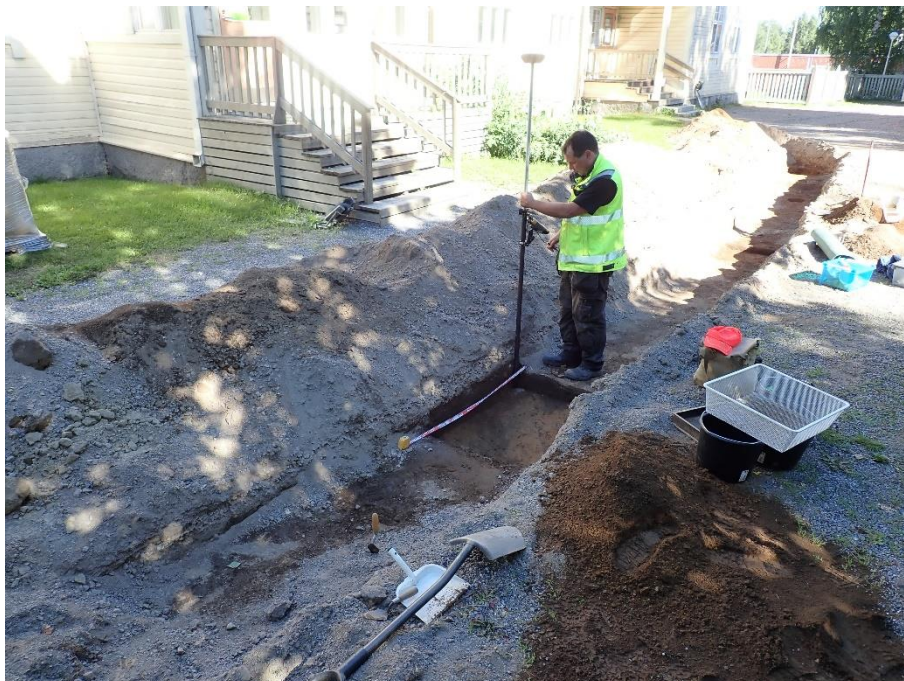
Kaivausten mittaukset tehtiin GNSS-laitteella ja takymetrillä, jolle luotiin apupisteet GNSS:llä. Paikantamiseen käytettiin ETRS TM 35 koordinaattijärjestelmää ja N2000 korkeusjärjestelmää.

Dokumentoinnin jälkeen kaivinkone täytti kuopat.

Raportointivaiheessa käsiteltiin maastotöiden yhteydessä kerätty aineisto sekä laadittiin raportti sekä siihen liittyvät luettelot ja kartat.



Kuva 2. Koekuoppien kohdalta poistettiin koneellisesti 1900-luvun aikana syntyneet täyttö- ja tasauskerrokset. Koejaa 2 kaivetaan Mikkolan talon eteläpuolelle.





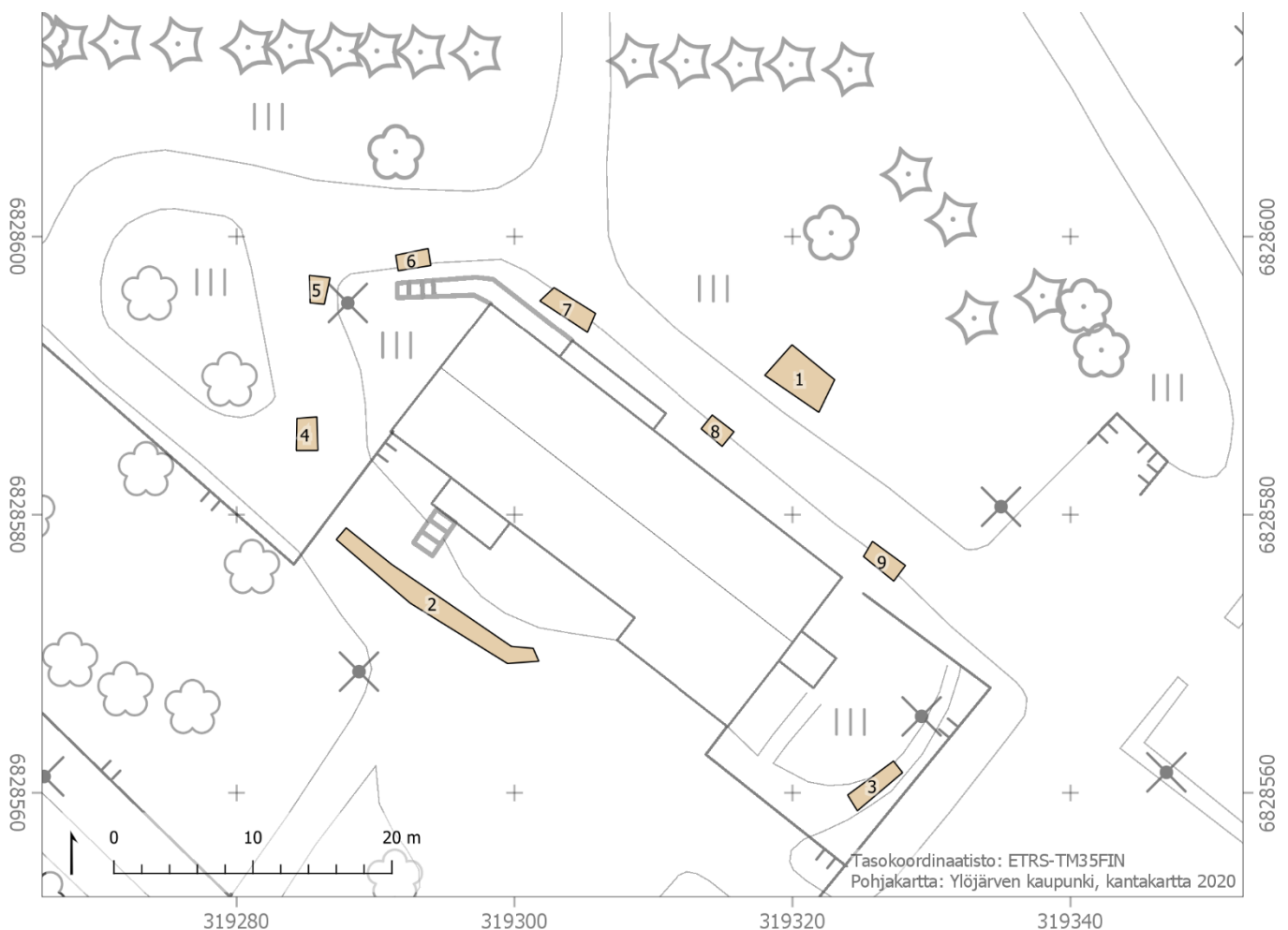
Kartta 3. Alueelle kaivetut koekuopat. Taustakuvana ilmakuva. MK 1: 500.

6 Havainnot

Alueella on paksuja täyttökerroksia ja päärakennuksen pohjoispuolella on siirretty maata.

Löydöt tulivat koekuopissa ruskeasta hiekansekaisesta maasta (peltokerros). Täyttökerrosten alapuolisista kerrostumista näyttäisi puuttuvan kokonaan 1900-luvun, nykyajan, esineistö lähes kokonaan. Kaikista koekuopista löytyi vain yksi pullonkorkki ja toisesta jokin metalliroskan pala. Ruskea sekoittunut maa oli pääosin hiilensekaista, jossa oli muutamia tiilenpaloja.

Ruskean maan jälkeen kuopista tuli vaihdellen hieman punertavaa hiesua tai vaaleaa hiesua.



Kartta 4. Yleiskartta. Koekuoppien ja koeojan sijainti. Taustakartta Ylöjärven kanta-kartta. MK 1 : 500.

Pohjoispuolen koekuopat olivat lähes löydöttömiä, mutta läntisimmästä koekuopasta talon viereltä löytyi kivirakennetta. Rakennelman läheisyydestä löytyi tiiltä ja nauloja. Rakennelma oli n. 2,3 metriä pitkä, itäpäässä oli pyöreämpi rakennelma kiviä ja rakennelma jatkui kapeampana kuopan koillisreunaan ja jatkui ilmeisesti vielä kuopan rajojen ulkopuolelle. Kivet oli laidoitettu yhteen kerrokseen. Rakennelman alta ei tullut löytöjä.

Myös talon länsipäätyyn kaivetut kaksi koekuoppaa olivat löydöttömiä.

Talon eteläpuolelle kaivettiin koeoja koneellisesti ruskean maan pintaan saakka. Koeoja oli pituudeltaan ___ metriä. Koeojaan kaivettiin ensin kolme noin metri kertaa metri koekuoppaa käsin. Näistä piirrettiin myöhemmin myös käsin pohjoisprofiilipiirroksat. Koeojan itäpää oli löydötön, hiiltä ja muutamia tiilenpaloja lukuun ottamatta. Länsipäässä koekuopista löytyi äyrin kolikko 1700-luvun puolivälistä, fajanssia, punasavikeramiikkaa sekä liitupiipun pesän katkelma. Löytömäärät olivat hyvin pieniä.

Koekuoppa 1

Koekuoppa 1 kaivettiin imeytyskaivon kohdalle nurmikolle talon pohjoispuolelle.

Koekuopan kohdalla havaittiin 1900-luvulla muodostunut puutarhamultakerros ja sen kanssa samanaikainen ohut savikerros. Puutarhamullan (hiekansekainen multa) (paksuus n. 30 cm) ja sen alapuolisen savien (5 cm) löydöt koostuivat lähinnä 1950-luvun jälkeisestä esineistöstä. Sen alapuolella oli koskematon kerrostunut hiekka (kuopan kaakkoisosaa) tai sekoittunut hiekka (kuopan luoteisosaa). Kuopan halki kulkevassa ojassa havaittiin betonikouru 150 cm syvyydessä.

Kuopan perusteella vaikuttaa siltä, että pihapiiriä on voimakkaasti tasattu 1900-luvun aikana, sillä koekuopissa 2 ja 7 havaittu peltokerros puuttui tästä kuopasta.

Kerrokset:

0 – 40 cm	hiekansekainen multa (alapinnassa ohut savikerros)
40 – 50 cm	sekoittunut hiekka
50 – 70 cm	sekoittunut hiesu
70 – 150 cm	harmaa hiesu



Kuva 3. Koekuoppa 1, pohjoisprofiili. puutarhamullan alapuolella oli ohut savikerros, jolla pihapiiriä oli tasattu 1900-luvulla. Tämän alapuolella oli luontaisia hiekkakerroksia. Vaikutti siltä, että kuopan 1 kohdalla oli pihapiiriä tasattu voimakkaasti ennen nykyisen puutarhan perustamista. Paikalta puuttui 1950-lukua vanhempi löytömateriali.



Kuva 4. Kuopan 1 poikki kulki aikaisempi kaivanto, joka pohjalta paljastui betonikouru 150 cm syvyydestä.

Koekuoppa 2 (koeoja)

Koeoja, joka kaivettiin talon eteläpuolelle, johon kaivettiin koekuopat a - f. Koeojan kohdalla oli noin 40 cm paksuinen kerros täyttösoraa.

Täyttösoran alapuolella on kerros ruskeaa mullansekaista hiekkaa, entinen peltokerros, jossa asuinpaikkalöytöjä.

Peltokerroksen löydöt 1700-luvuta tai sitä nuorempia, tosin selkeä 1900-luvun löytömaterialiaali puuttuu (mm. muovi). Selkein kerrosta ajoittava esine on ½ äyrin raha 1700-luvun puolivälistä.

Koeojan pohjalle kaivettiin kuusi koekuoppaa noin 2 metrin etäisyyksille toisistaan. Kirjaintunnukset idästä länteen (a -> f).

2a

Koekuopassa havaittiin noin 40 cm syvyydessä pyöreä likamaaläikkä, jonka halkaisija oli noin 40 cm. Kuoppa kaivettiin ilmiönä. Kyseessä ilmeisesti oli pihamaan kasvien istutuskuoppa.

0 – 36 cm	täyttösora
36 – 55 cm	ruskea mullansekainen hiekka (peltokerros)
55 – 70 cm	punertava hiekka (luontainen)

2b

0 – 40 cm	täyttösora
40 – 50 cm	ruskea mullansekainen hiekka (peltokerros)
50 – 55 cm	punertava hiekka (luontainen)
55 – 100 cm	vaalea hieta (luontainen)

2c

0 – 30 cm	täyttösora
30 – 56 cm	ruskea mullansekainen hiekka (peltokerros)
56 – 62 cm	punertava hiekka (luontainen)
62 – 80 cm	vaalea hieta (luontainen)

2d

Koeojan levyinen (n. 85 cm) ja 1,15 metriä kuoppa. Kuopassa tumman peltokerroksen paksuus on maksimissaan 4 cm. Ei löytöjä.

2e

45 cm x 45 cm kokoinen kuoppa, jossa tumman kerroksen paksuus noin 9 cm. Ei löytöjä.

2f

75 cm x 100 cm kokoinen kuoppa. Tumman peltokerroksen paksuus noin 20 cm, josta löytöinä naula, tiilenpaloja, pala punasavikeramiikkaa ja fajanssia.

Kuopassa havaittiin auranjälkiä noin 50 cm pinnan alapuolella.



Kuva 5. Koekuoppa 2 (Koeoja) kaivettiin Mikkolan talon eteläpuolelle. Kuvassa täyttömaa poistettu.



Kuva 6. Pyöreä likamaaläikkä koekuopassa 2a. Halkaisija noin 40 cm.



Kuva 7. Pyöreä likamaaläikkä koekuopassa 2a kaivettuna.



Kuva 8. Auranjälkiä koekuopassa 2f.



Kuva 9. Auranjäljen poikkileikkaus koekuopassa 2f.



Kuva 10. Koekuopan 2 b:n pohjoisprofiili.



Kuva 11. Koekuopan 2 c:n pohjoisprofiili.

Koekuoppa 3

Koekuoppa, joka kaivettiin talon itäpuolelle. Kuopassa oli sekoittuneita kerroksia 85 – 90 cm syvyyteen. Kuopan pohjoisosassa havaittiin pohjamaa, kuopan eteläosassa oli paikalle aiemmin kaivettu kaapeli. Kaivuu keskeytettiin kaapelin löytymiseen.

Kuoppa oli löydötön.



Kuva 12. Mikkolan päärakennuksen itäpuolella maakerrokset olivat voimakkaasti sekoittuneet noin metrin syvyyteen.

Koekuoppa 4

Koekuoppa 4 kaivettiin talon länsipäädyn käänköpaikalle. Kuoppa oli löydötön.



Kuva 13. Koekuoppa 4, pohjataso. Kuopassa havaittiin moderneja täyttökerroksien alapuolella luontainen hiesu.



Kuva 14. Koekuoppa 4:n itäprofiili. Kuopassa havaittiin noin 60 cm paksun täyttökerroksen alapuolella luontainen maannos. Paikalta puuttui koekuopassa 2 havaittu peltokerros. Ilmeisesti paikalta puuttuu 1950-lukua vanhemmat ihmistoiminnan tuloksena syntyneet maakerrokset.

Koekuoppa 5

Koekuoppa 5 kaivettiin muutama metri nro. 4 pohjoiseen ja oli myös löydötön. Kuopassa oli noin 40 cm täyttösoraa erityyppisissä kerroksissa. Tämän alapuolella oli ainoastaan luontaista ruskeaa hiesua. Ei löytöjä.



Kuva 15. Koekuoppa 5, pohjataso.



Kuva 16. Koekuoppa 5, eteläprofiili.

Koekuoppa 6

Kuoppa sijaitsi kulkuluiskan päässä. Kuopan koko oli noin 1,4 metriä x 1 metri. Kuopan kohdalla oli asfalttia lukuun ottamatta noin 30 cm paksua kaistaa kuopan eteläosassa.

0 – 10 cm	sora ja asvaltti
10 – 20 cm	tiivis harmaa murske
20 – 70 cm	täyttömaa, tuotu soramoreeni
70 cm	suodatinkangas
70 →	harmaa hiesu (luontainen)

Kuopan etelälaidalla hiesumoreenia noin 40 – 60 cm syvyydessä, joka saattaa olla luontaisen kerroksen pinta ennen tien perustamista.



Kuva 17. Koekuoppa 6, pohja.



Kuva 18. Koekuoppa 6, länsiprofiili.



Kuva 19. Koekuoppa 7, pintamaa poistettu.

Koekuoppa 7

3,4 m x 1,3 m, syvyys noin 43 cm.

0 – 10 cm sora ja asvaltti

10 – 20 cm sora

20 – 30 cm ruskea mullansekainen hiekka (peltokerros), vaihtelee kuopan eri osissa.

30 – 40 (45) cm kivrakenne (oja)

Portaiden puoleisella länsipään eteläreunalla on styroxlevy, jonka kohdalla on kaivettu ainakin 40 cm syvyyteen. Ilmeisesti koko kuopan länsipää on sekoittunut noin 40 cm syvyyteen, sillä siihen syvyyteen saakka tavattiin styroxin paloja.

Kiveys on noin 2,3 metriä pitkä ja jatkuu koekuopan itälaidasta itään. Länsiosa kiveyksestä on noin 57 cm leveä, kun taas itäosa on vain 25 cm leveä. Kivien halkaisija on noin 25 cm.



Kuva 20. Kaivettaessa syvemmälle, koekuopan itäosasta paljastui noin 2 metriä pitkä kiveys. Kiveyksen länsipää oli todennäköisesti tuhoutunut myöhemmän maankäytön seurauksena.



Kuva 21. Kaivettaessa syvemmälle, koekuopan itäosasta paljastui noin 2 metriä pitkä kiveys. Kiveyksen länsipää oli todennäköisesti tuhoutunut myöhemmän maankäytön seurauksena. Kiveys liittyy peltokerrokseen ja on todennäköisesti jäännös salaojasta tai rakennuksen seinälinjasta. Kiveyksen yhteydestä löytyi punasavikeramiikkaa, joka todennäköisesti ajoittuu 1700-lukua nuoremmalle ajalle.



Kuva 22. Kuopan 7:n profiilissa erottui täyttösoran alapuolella peltokerros, ilmeisesti sama kuin kuopassa 2.



Kuva 23. Koekuopan 7:n kiveys oli tehty ojamaiseen rakenteeseen.

Koekuoppa 8

Koko noin 1,5 m x 1,3 m.

Kerrokset:

0 – 25 cm sora

25 – 30 cm ruskea mullansekainen hiekka (peltokerros), muutamia tiilenpaloja

30 – 45 cm harmaa hiesu (luontainen)



Kuva 24. Koekuoppa 8, peltokerroksen alapinta.

Koekuoppa 9

Koko noin 2,5 m x 1,3 m

0 – 10 cm	sora/nurmi
10 – 50 cm	hiekansekainen moreeni (tuotu)
50 – 60 cm	harmaa hiesu (luontainen)

Tuodun moreenin ja harmaan hiesun välissä muutama pienialainen läikkä mullansekaista hiekkaa, eli entistä peltokerrosta.



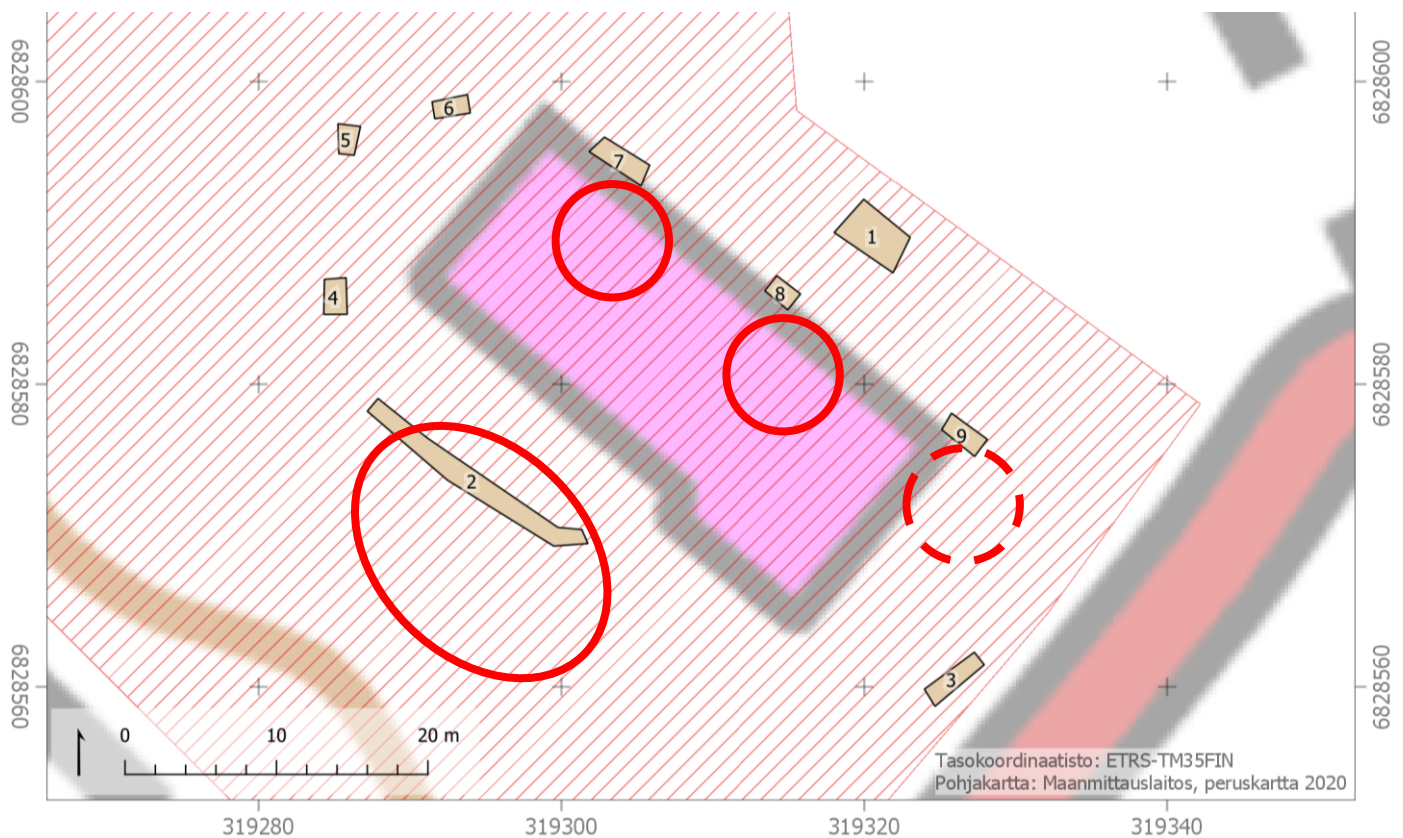
Kuva 25. Koekuoppa 9. Idästä.



Kuva 26. Koekuoppa 9. Pohja.

7 Yhteenveto

Koekaivauksen tuloksena ei tehty havaintoja esihistoriallisesta toiminnasta alueella. Koekaivetuilla alueilla oli kauttaaltaan melko paksuja 1900-luvulla syntyneitä muokkaus-, täyttö- ja tasauskerroksia. Lisäksi rakennuksen kivi-jalka on vaatinut perustamisvaiheessaan laajoja kaivutöitä, jota lienevät vaikuttaneen esimerkiksi koekuopan 9:n kerrostumiin. Koekuopista 3, 4, 5 ja 6 puuttuivat tyystin 1950-lukua vanhemmat ihmistoiminnan tuloksena syntyneet kerrostumat. Mielenkiintoisin kerrostuma oli löytöjen perusteella 1700-luvulta 1900-luvun alkuun käytössä ollut peltokerrostuma, joka havaittiin kuopissa 2, 7, 8 ja heikosti koekuopassa 9. Selkeimmät auranjäljet löytyivät koekuopan 2 (koeojan) länsipäästä. Ainoa arkeologisesti kiinnostava rakenne havaittiin koekuopan 7 pohjalla. Paikalla oli kivirakenne, todennäköisesti salaoja. Toisaalta rakenne saattaisi olla myös jonkun kevyen rakennuksen seinän kiviperustus. Tähän ei saatu selkeää varmistusta. Löydetyt punasavikeramiikan perusteella rakenne ajoittuu 1700-lukua nuorempaan aikaan. Koekuopan 1 maakerrokset viittaavat siihen, että pihapiiriä on mitä ilmeisimmin voimakkaasti muokattu maansiirroilla.



Kartta 5. Kaivaushavainnot. MK 1 : 1500.

Punaisella on merkitty kohdat, jossa oli säilynyt 1900-lukua edeltäviä maakerrostumia (pelto 1700-luvulta 1900-luvulle).

Tampereella 17.9.2020

Kalle Luoto, FM, arkeologi

Kulttuuriympäristöpalvelut Heiskanen & Luoto Oy

8 Lähteet

- Jussila, Timo (2011). Kulttuuriympäristön palveluikkuna Kyppi. *Ylöjärvi, Keskustan seutu muinaisjäännös inventointi 2011*. https://www.kyppi.fi/palveluikkuna/raportti/read/asp/hae_liite.aspx?id=114575&ttyyppi=pdf&kansio_id=980
- Adel, Vadim (2000). Kulttuuriympäristön palveluikkuna Kyppi. *Ylöjärvi; arkeologinen perusinventointi 2000*. https://www.kyppi.fi/palveluikkuna/raportti/read/asp/hae_liite.aspx?id=101745&ttyyppi=pdf&kansio_id=980
- Laurèn, Juha (1987). Kulttuuriympäristön palveluikkuna Kyppi. *Ylöjärvi, Mikkola, koekaivaus rautakautisella kalmistoalueella 1987*. https://www.kyppi.fi/palveluikkuna/raportti/read/asp/hae_liite.aspx?id=104768&ttyyppi=pdf&kansio_id=980
- Heikkurinen, Tuula (1980). Kulttuuriympäristön palveluikkuna Kyppi. *Ylöjärvi, Mikkola, nuoremman rautakauden kalmiston kaivaus 1980*. https://www.kyppi.fi/palveluikkuna/raportti/read/asp/hae_liite.aspx?id=104769&ttyyppi=pdf&kansio_id=980
- Sarkki, Seija (1979). Kulttuuriympäristön palveluikkuna Kyppi. *Ylöjärvi, Mikkola, rautakautisen kalmiston kaivaus 1979*. https://www.kyppi.fi/palveluikkuna/raportti/read/asp/hae_liite.aspx?id=104764&ttyyppi=pdf&kansio_id=980
- Sarkki, Seija (1975). Kulttuuriympäristön palveluikkuna Kyppi. *Ylöjärvi, Mikkola, rautakautisen kalmiston kaivaus 1975*. https://www.kyppi.fi/palveluikkuna/raportti/read/asp/hae_liite.aspx?id=104767&ttyyppi=pdf&kansio_id=980
- Lehtosalo-Hilander, Pirkko-Liisa (1972). Kulttuuriympäristön palveluikkuna Kyppi. *Ylöjärven Mikkolan kalmiston kaivaukset 1972*. https://www.kyppi.fi/palveluikkuna/raportti/read/asp/hae_liite.aspx?id=113915&ttyyppi=pdf&kansio_id=980
- Lehtosalo, Pirkko-Liisa (1960). Kulttuuriympäristön palveluikkuna Kyppi. *Kaivaus Ylöjärven pitäjässä Salomaan ja Mikkolan tilojen mailla 1960*. https://www.kyppi.fi/palveluikkuna/raportti/read/asp/hae_liite.aspx?id=113916&ttyyppi=pdf&kansio_id=980
- Salmo, Helmer (1959). Kulttuuriympäristön palveluikkuna Kyppi. *Tutkimukset Yläjärven pitäjän Yläjärven kylän Voitto Salomaan tontilla ent. Mikkolan maalla 15-30 p:nä kesäkuuta ja 1-2 p:nä heinäkuuta 1959*. https://www.kyppi.fi/palveluikkuna/raportti/read/asp/hae_liite.aspx?id=113879&ttyyppi=pdf&kansio_id=980
- Meinander, C.F. (1959). Kulttuuriympäristön palveluikkuna Kyppi. *Ylöjärvi, Mikkola. Miekan 14553 löytöpaikka*. https://www.kyppi.fi/palveluikkuna/raportti/read/asp/hae_liite.aspx?id=114049&ttyyppi=pdf&kansio_id=980
- Heikel, A.O. (1895). Kulttuuriympäristön palveluikkuna Kyppi. *Ylöjärvi d.27-28 sept. 1895*. https://www.kyppi.fi/palveluikkuna/raportti/read/asp/hae_liite.aspx?id=113917&ttyyppi=pdf&kansio_id=980