

Pirkkalan inventointi 2017

Helsingin yliopiston opetusinventointi



HELSINGIN YLIOPISTO
HELSINGFORS UNIVERSITET
UNIVERSITY OF HELSINKI

Wesa Perttola, Kaisa Autere, Nikolai Paukkonen,
Lauretta Suomi ja Jesper Wallenius 2017

Sisällysluettelo

Arkisto- ja rekisteritiedot.....	1
Johdanto.....	2
Pirkkalan alueen historiaa.....	3
Paikannimistö	4
Ympäristö.....	4
Vesistöhistoria.....	5
Tutkimushistoria.....	5
Kartta entuudestaan tunnetuista kohteista.....	7
Kartta tutkituista alueista.....	11
Kartta uusista tai tarkemmin dokumentoiduista kohteista.....	12
Kohdekuvaukset: Entuudestaan tunnettujen kohteiden lisätutkimukset:	
Pirkkala Reippi 2.....	16
Nokia Varassaari.....	20
Kohdekuvaukset: Inventoinnin yhteydessä löydetyt uudet kohteet:	
Pirkkala Ania Outinen 2.....	24
Pirkkala Kokkovuori.....	30
Pirkkala Reippi 3.....	36
Lopuksi.....	42
Kirjallisuus ja lähteet.....	43
Liitteet: Kuvaluettelo.....	45
Löytöluettelo	

ARKISTO- JA REKISTERITIEDOT

Tutkimuskohteen nimi

Pirkkala

Tutkimuksen laatu

Helsingin yliopiston opetusinventointi

Kenttätöyönjohtaja

Wesa Perttola

Kenttätöyön tekijät

Kaisa Autere, Nikolai Paukkonen, Laretta Suomi ja Jesper Wallenius

Tutkimuslaitos

Helsingin yliopisto

Kenttätöyöaika

8.5. - 12.5.2017

Tutkimusalueen kokonaislaajuus neliömetreinä

408544

Tutkimusten tilaaja/rahoittaja ja (arvioidut) tutkimuskustannukset

-

Tutkimukseen liittyvät löydöt ja löytöjen diariointipvm

-

Aikaisemmat tutkimukset ja tarkastuskäynnit

Erä-Esko, A. 1948. Pirkkala inventointi 1946

Erä-Esko, A. 1948. Nokia ja Pohjois-Pirkkala inventointi 1948

Miettinen, P. 1971. Pirkkala inventointi 1971

Kankkunen, P. 1993. Pirkkala Pirkkalan kylä. Tursiannotko. Inventointi ja koekaivaus 1993

Soininen, T.-L. 1998. Pirkkala inventointi 1998

Jussila, T. 2008. Pirkkala kylätonttiselvitys. Kylätonttien muinaisjäännösinventointi 2008

Salminen, H.-L. 2009. Pirkkala Naistenmatkanlahden arkeologinen inventointi 2009

Salminen, H.-L. 2009. Pirkkala. Pappilan ranta-asemakaavan muutosalueen arkeologinen inventointi 2009

Luoto, K. 2010. Pirkkala Sankilan tilan arkeologinen inventointi 2010

Jussila, T. 2012. Pirkkala Niemenmaan, Turrin ja Kyöstin asemakaavan muutosalueen muinaisjäännösinventointi 2012

Luoto, K. 2013. Linnakallion asemakaavan laajennus, arkeologinen inventointi 2013

Raninen, S. 2013. Pirkkala Pirkkalankylä (Bircala) ja Tursiannotko.

Maankäyttöhankkeen arkeologinen valvonta

Gustavsson, E. 2015. Pirkkalan Toivion osayleiskaava-alueen arkeologinen inventointi 2015

Gustavsson, E. 2015. Turrin asemakaava-alueen tarkkuusinventointi 2015

Lisäksi runsaasti kohteiden tarkastuksia, kaivauksia sekä koekaivauksia.

Kertomukseen liittyvien kuvien numerot

1-19

Alkuperäisen tutkimuskertomuksen säilytyspaikka

Helsingin yliopiston arkeologian oppiaine

Pirkkalan alueen historiaa

Nykyinen Pirkkalan kunta käsittää Pyhäjoen eteläpuolisen alueen vanhasta Pirkkalasta. Messukylän seurakunnan perustamisesta 1636 uuden kunnallishallinnon syntyyn 1864 Pirkkala käsitti alueen, johon kuuluvat nykyiset Pirkkala ja Ylöjärvi, Nokian kauppala sekä Tampereen vuonna 1937 liitetyt länsiosat (Saarenheimo 1974: 7). Kunnallishallintouudistuksen yhteydessä 1865 syntynyt Pirkkalan pitäjä jakautui 1922 nykyiseen Pyhäjärven eteläpuoleiseen Pirkkalaan ja pohjoispuoleiseen Nokiaan (Koivuniemi *et al.* 1994: 18).

Alueelta tunnetaan muinaisjäännöksiä esihistorialliselta ajalta historialliselle ajalle. Suurin osa Pirkkalassa sijaitsevista kivistä kohteista on savimaalla, n. 80 m mpy. Pyhäjärven rannan tuntumasta on tunnistettu joitakin lapinraunioita ja pronssikautisia hautoja. Viimeistään myöhäisrautakaudella Pirkkalan alueella on ollut merkittäviä asutuskeskuksia. Tursiannotkosta tehdyt rautakautiset asuinpaikkalöydöt viittaavat viikinkiaikaiseen kyläyhteisöön ja vilkkaaseen kaupankäyntiin. Samalla paikalla on myöhemmin ollut keskiaikainen kylä.

Aluetta koskevaa kirjallista lähdeaineistoa on säilynyt keskiajalta hyvin vähän,¹ ja ajantasaista kokonaisuutena Pirkkalan vanhemmasta historiasta ei ole saatavilla.² Pyhäjärven asutus on ilmeisesti viimeistään 1200-luvulle tultaessa järjestynyt varhaisen Pirkkalan pitäjän ympärille (mm. Haggrén 2015). Samalta ajalta juontavat myös alueen vanhimmat kirkkorakennukset, jotka ovat todennäköisesti sijainneet nykyisen Pappilan ja kirkon alueella (Haggrén 2015: 3). Alue on ollut hyvien vesi- ja maareittien varrella ja ilmeisesti tärkeä kaupan ja muiden yhteyksien solmukohta (Haggrén 2015: 3; Saarenheimo 1974: 11–16). Saarenheimo (1974: 31–34) on arvioinut Pirkkalan asutuksen määrää 1500-luvulla vuoden 1558 maakirjaan ja papinveroluetteloon pohjautuen. Hänen mukaansa Pyhäjärven eteläpuoleisessa Pirkkalassa olisi vuonna 1558 ollut 39 verotilaa ja 2 kirkon tilaa (Saarenheimo 1974: 40–45).

Nokian ja nykyisen Pirkkalan kylän uudempaa historiaa ovat käsitelleet Koivuniemi, Kaarninen & Kaarninen (1994) teoksessaan Nokian ja Pirkkalan historia. Heidän mukaansa Pirkkala oli 1800-luvun loppupuolella leimallisesti maatalouspitäjä, vaikka teollistumiskehitys Tampereella oli alkanut jo 1820-luvun lopulla (Koivunen *et al.* 1994: 17). 1860-luvun puolivälissä Pirkkalaan kuului muutama rälssitila ja itsenäisten talonpoikien hallitsemia tiloja. Nokian seurakunnan arkiston tietojen mukaan Pyhäjärven eteläpuoleisessa Pirkkalassa oli vuonna 1865 1061 asukasta (pohjoispuolella 1847)

¹ Yleiskuvaus varhaisesta lähdeaineistosta (Pappilan alueeseen painottuen), katso esim. Haggrén (2015).

² Pirkkalan kunnan historiaa käsitteleviä vanhoja kuntahistoriikkeja ovat Juhani Saarenheimon Vanhan Pirkkalan historia (1974) sekä Kaukovalta *et al.* (1934). Uusin yleiskatsaus alueen muinaisjäännöksiin on Lähdesmäki & Palokoski 2005.

(Koivuniemi *et al.* 1994: 17–19). Käsityöläisiä koko Pirkkalan alueella tiedetään toimineen samana vuonna 14 (Koivuniemi *et al.* 1994: 49).

Maatalous alkoi tehostua kunnassa pikkuhiljaa katovuosien jälkeen 1800-luvun loppupuolelta. 1870-luvulta eteenpäin siirryttiin useilla alueilla kaksijakoisesta kolmijakoiseen viljelyyn, ja samoin salaojitus yleistyi hitaasti 1800-luvun lopulla (Koivuniemi *et al.* 1994: 58). Koivuniemi *et al.* (1994: 58) mukaan viljelyn maa-alan osuus kasvoi 1800-loppupuolelta ja oli 1920-luvulle tultaessa kaksinkertaistunut. Pirkkalan asutusluku viisinkertaistui vuosina 1870–1920, ja kunnassa oli vuonna 1920 jo 13 885 asukasta (Koivuniemi *et al.* 1994: 23).

Pyhjärven eteläpuolisessa Pirkkalassa teollistumiskehitys oli 1800-luvulla huomattavasti pienimuotoisempaa kuin vanhan Pirkkalan pohjoisosissa. Nykyisen Pirkkalan alueen ensimmäinen tehdas oli vuonna 1883 perustettu Naistenmatkan tiilitehdas, joka lopetti toimintansa 1892. Sen lisäksi alueella toimi tiilitehdas Naistenmatkan Saveen kylässä (1896–1905) ja Partolassa 1897–1902 (Koivuniemi *et al.* 1994:47). Merkittävä teollisuuslaitos oli Pyhjärven Höyrysaha (Partolan sahan nimellä 1888 lähtien), joka toimi katkonaisesti 1800- ja 1900-lukujen taitteessa (Koivuniemi *et al.* 1994: 47–49).

Paikannimistö

Alueen paikannimistöä on viimeisimpänä tarkastellut Heikkilä (2016). Itse Pirkkala-nimen alkuperästä on esitetty monenlaisia arvioita, erityisesti pohdittaessa Pirkkalankylän asuinpaikan mahdollista yhteyttä viikinkiaikaiseen Birkan kaupunkiin. Nimellä Birka on Heikkilän mukaan muinaisskandinaavinen tausta: *birki* on merkinnyt koivua, joten kyseessä on ollut tyypillinen luontonimi (Heikkilä 2016: 11). Tursiannotkon nimi on hänen mukaansa johdettavissa kantagermaanisesta lainasanasta *purisaz*, joka tarkoittaa jättiläistä tai hirviötä. Tursia-, Tursas ja Tursu-alkuista nimistöä löytyy muualtakin Suomesta (Heikkilä 2016: 3–4). Tursiannotkon lähellä sijaitseva Kalmo ei Heikkilän (2016: 5) mukaan viittaa kalmistoon, vaan todennäköisesti murteelliseen versioon kalvo-sanasta.

Saarenheimo on pohtinut lyhyesti Pirkkalan alueen historiaa myös vanhana palvontapaikkana. Siitä muistuttavat hänen mukaansa erityisesti hiisi- ja pyhä-alkuiset nimet, sekä esimerkiksi Naistenlahden ja Naistenmatkan kylien nimet, jotka hänen mukaansa voidaan yhdistää vielä 1700-luvulla kerrottuun uskomukseen siitä, että naisten tuli hiiden pelossa välttää Pyhjärven yli matkustamista (Saarenheimo 1974: 16–17: ks. myös Soininen 1998).

Ympäristö

Nykyinen Pirkkalan kunta sijaitsee Pirkanmaalla, Tampereen kaupungin eteläpuolella. Muut Pirkkalan naapurikunnat ovat Nokia, Lempäälä ja Vesilahti. Pirkkalan kokonaispinta-ala on 103,8 m², josta maapinta-alaa on 81,43 m². Nykyisen Pirkkalan kunnan tiheimmät asutuskeskukset ovat kunnan pohjoisosassa (esim. Turri, Kyösti, Naistenmatka). Suurimmat peltoalueet ovat keskittyneet Pyhäjärven luoteis- ja länsirannalle. Suurimmat havumetsäalueet ovat kunnan keskiosissa useiden pienten järvien ja suoalueiden rikkomina. Pirkkalan kunnan alueen maaperä on pääosin hiekkamoreenia, savea ja kalliota. Pirkkalan pohjoisosassa on lisäksi yksittäisiä täytemaa-alueita, ja itäosissa saraturvealueita.

Vesistöhistoria

Pirkkalan seutu vapautui jääpeitteestä 9000 eaa., minkä jälkeen alue on vesistöjen vetäytymisen ja maankohoamisen seurauksena saanut nykyisen muotonsa. Pirkkalassa mannerjään liikkumisesta johtuen kallioperän muodot ovat suuntautuneet luoteis-kaakkois-suuntaisesti (Vanninen 2014: 6). Keski-Suomen järviolueen järvet ovat kuroutuneet omiksi vesialueikseen Ancylus-järvestä (GTK:n Tietoaineistot).

Pyhäjärvi on ainoa suurempi vesiallas nykyisen Pirkkalan alueella. Siihen laskevat vedet Tammerkosken kautta Näsijärvestä ja Lempäälän kanavan kautta Vanajavedestä. Pyhäjärvi kuuluu Kokemäenjoen vesistöön. Pyhäjärvelle ei ole saatavilla omaa rannansiirtymiskronologiaansa. Soininen esittää, että alueelta on mahdollista havaita ainakin kaksi eri-ikäistä rantaterassia kivikaudelta, toinen n. 80–81 mpy, ja toinen n. 85–86 mpy (Soininen 1999: 5–6). Lisäksi korkeudelta 79 mpy tunnetaan yksi kivikautinen asuinpaikka, ja Soininen (1999: 5–6) ehdottaa, että Nokian virran virtausten vaihtelu on voinut ajoittain laskea rantaviivaa erityisesti kivikauden loppupuolella.

Pyhäjärven vedenkorkeus on vaihdellut suuresti myös historiallisella ajalla erityisesti Tammerkosken sääntelyn mukaan. 1700- ja 1800-luvuilla tehty koskien perkaus on arvioiden mukaan laskenut pinnankorkeutta n. 2 m (nyk. pinnankorkeus 77,2 m mpy) (Saarenheimo 1974, 587–593; Haggren 2015: 16). Esimerkiksi Pirkkalan vanha kirkko on ennen pinnanlaskua sijainnut aivan rannan tuntumassa.

Tutkimushistoria

Viimeisin koko kunnan käsittävä inventointi on suoritettu Pirkkalassa 1998. Silloin inventoinnin suoritti Tampereen museoiden Maakunnallinen yksikkö (Soininen 1998). Aiemmat, osin hyvin alustavat inventoinnit koko kunnan alueella oli tehty 1940- ja 1970-luvulla (Miettinen 1971; Erä-Esko 1948a; 1948b). Vuoden 1998 inventoinnissa tarkastettiin kaikki tunnetut kiinteät muinaisjäännökset alueelta (tuolloin 21 tunnettua kohdetta) ja sen lisäksi pystyttiin paikantamaan 18

aluetta, joilta tunnettiin aiempia esinelöytöjä (Soininen 1999: 6–7). Inventoinnin yhteydessä alueelta löydettiin yhteensä 11 aiemmin tuntematonta kiinteää muinaisjäännöskohdetta ja tarkennettiin useiden kohteiden rajoja (Soininen 1999: 9).

Vuonna 1998 suoritettujen kuntainventointien jälkeen alueella on suoritettu useita, pienempiä alueita kattavia inventointeja. Pirkanmaan maakuntamuseo on tehnyt tutkimuksia mm. Naistenmatkalahdella (Salminen 2009a), Pirkkalan Toiviossa ja Turrissa (Gustavsson 2015a; 2015b). Lisäksi mm. edellisiä laajempi, Pappilan ranta-asemakaavan muutosalueisiin liittyvä inventointi käsitti alueita Pirkkalan Pappilasta, Uittamolta ja Pitäjänniemestä (Salminen 2009b). Jussila (2008) on lisäksi tehnyt selvityksen alueella sijaitsevista historiallisista kylätonteista.

Inventointien lisäksi alueella on suoritettu useita muinaisjäännöskohteiden tarkastuksia ja pienempiä koekaivauksia. Tutkituimmat alueet ovat Pirkkala Tursiannotko ja muu Pirkkalan kylän alue, joilla on suoritettu koekaivauksia ja kaivauksia erityisesti 2000-luvun taitteessa (esim. Kankkunen 1999; Pietiläinen 2001) sekä 2010-luvulla (esim. Raninen 2012; Raninen 2015). Paljon tutkittuihin alueisiin kuuluu myös Pirkkalan pappilan alue (esim. Mikkola 2012).

Johdanto

Pirkkalan kunnan arkeologinen inventointi suoritettiin 8.-12.5.2017 Helsingin yliopiston opiskelijoiden toimesta osana inventointikurssia, yhteistyössä Pirkanmaan maakuntamuseon kanssa. Samana kesänä järjestetään opetuskaivaukset Pirkkalan Tursiannotkossa, ja siksi Pirkkala valikoitui myös kevään inventointikohteeksi. Majoituksen inventoijille tarjosi Pirkkalan kunta. Inventointiin osallistuivat Kaisa Autere, Nikolai Paukkonen, Laurreta Suomi ja Jesper Wallenius. Ohjaajana toimi Wesa Perttola.

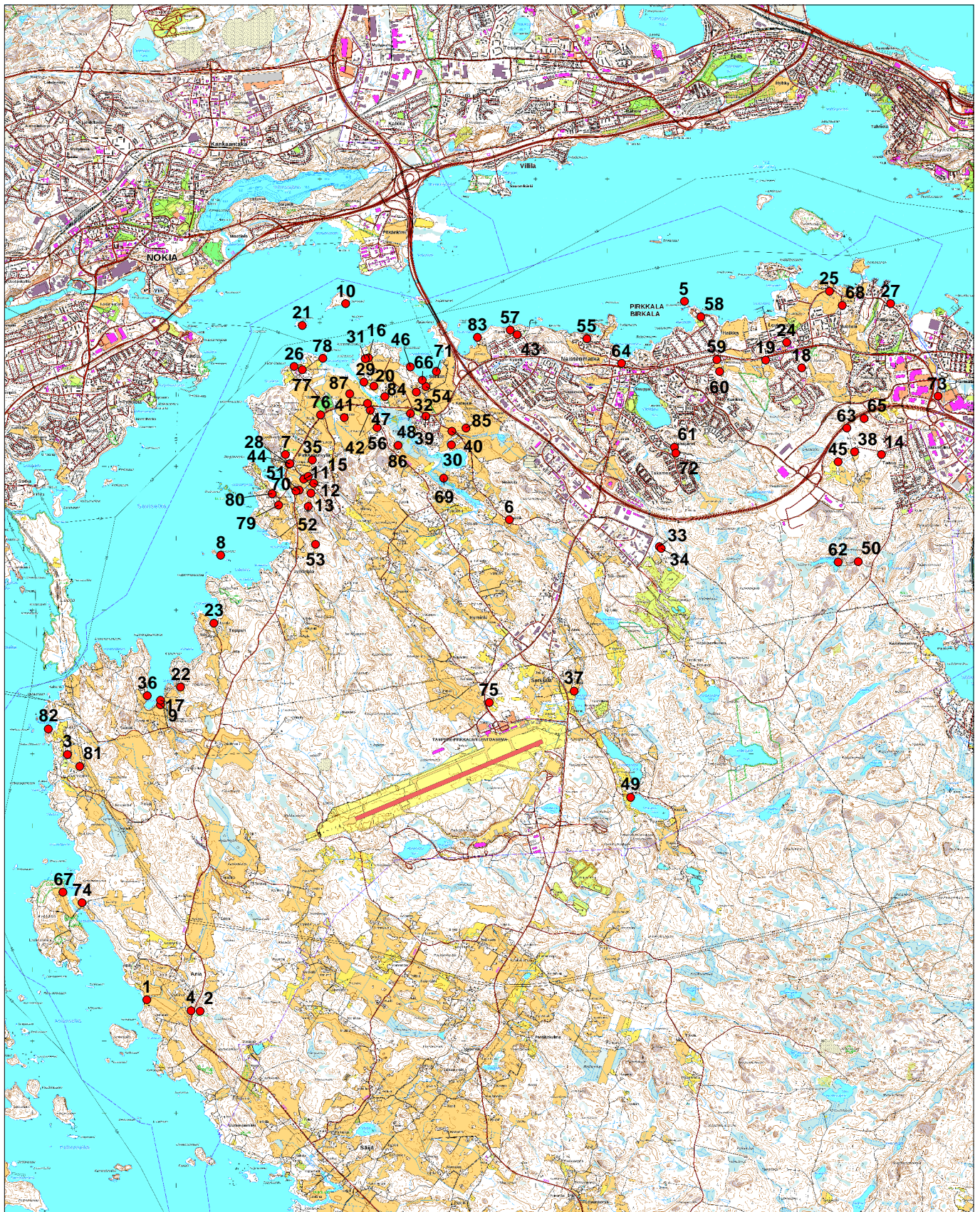
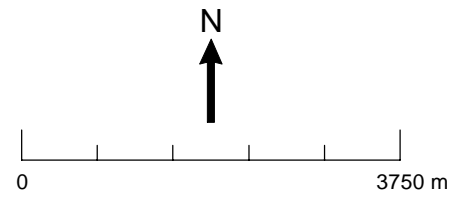
Inventoinnin tavoitteena oli löytää entuudestaan tuntemattomia historiallisen tai esihistoriallisen ajan muinaisjäännöksiä Pirkkalan alueelta. Esivalmistelut tehtiin keväällä kurssin aikana, ja tarkastettavaksi valittiin muinaisjäännösten löytymisen kannalta potentiaalisia alueita. Kohteita etsittiin tarkastelemalla karttoja, ilmakuvia sekä korkeusmallia, ja koettamalla löytää niiden avulla kiinnostavia ilmiöitä ja poikkeamia maastossa. Entuudestaan tunnetut kohteet selvitettiin muinaisjäänösrekisteristä ja raporteista, ja esimerkiksi asuinpaikkojen sijoittumista ympäristöön tarkasteltiin muun muassa korkeuskäyrien ja maaperäkartan avulla. Harjoituksen vuoksi valittiin tarkastettavaksi myös joitakin entuudestaan tunnettuja kohteita.

Koska osanottajia oli vähän, toteutettiin maasto-osuus liikkumalla yhtenä ryhmänä ja tarkastelemalla ympäristöä sekä ottamalla kairausnäytteitä.

Helsingissä 26.5.2017

Wesa Perttola
yliopisto-opettaja

Pirkkalan inventointi 2017
Entuudestaan tunnetut kohteet
Mk 1:75 000



Taustakartta © Maanmittauslaitos

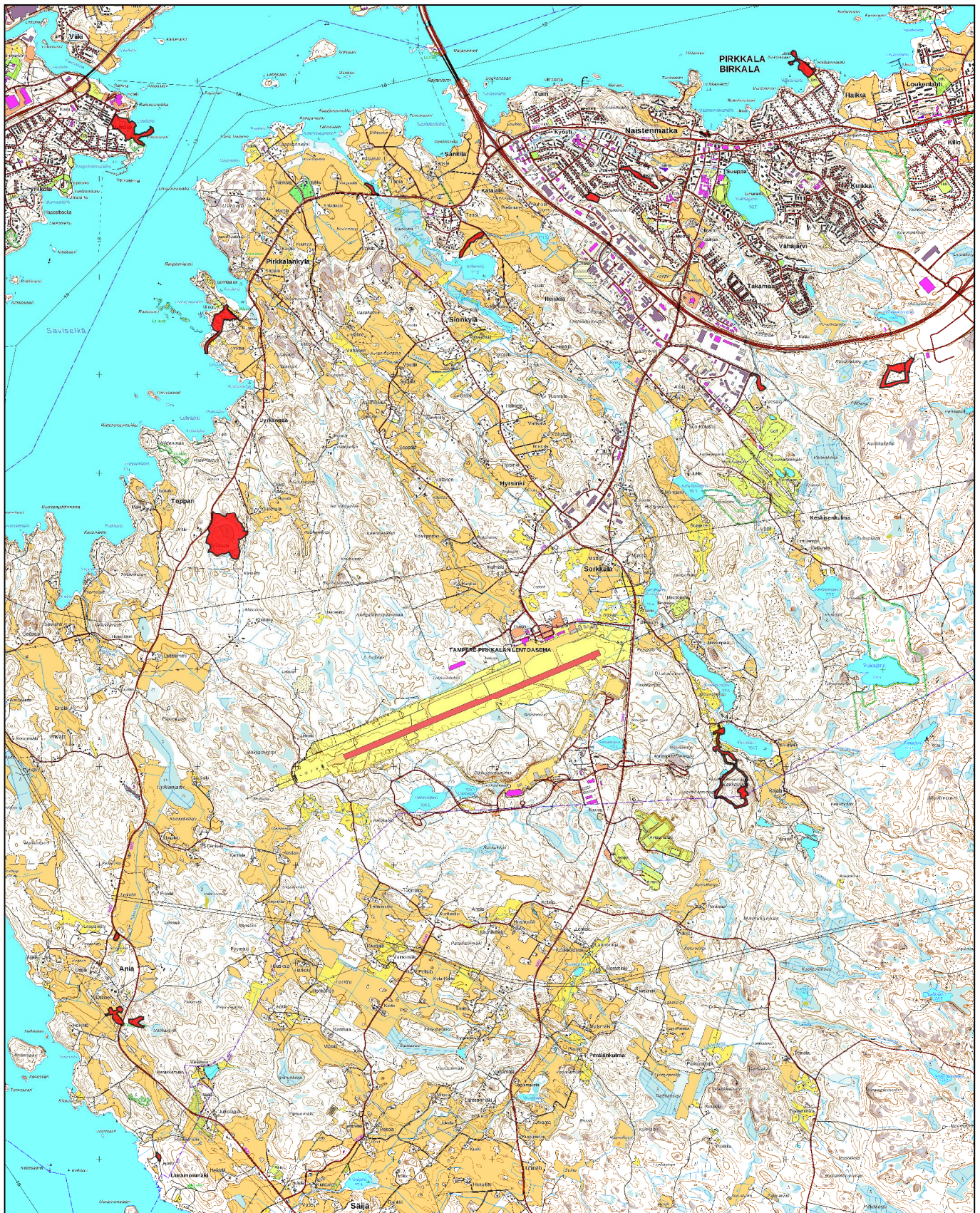
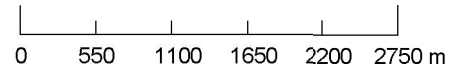
Entuudestaan tunnetut muinaisjäännöskohteet

Nro	Kunta	Kohdenimi	Mjtunnus	Laji	Tyyppi	Alatyyppi	Ajoitus	I	P
1	Pirkkala	Ania (Ania)	1000001975	kiinteä mj.	asuinpaikat	kylänpaikat	hist.	314584	6810572
2	Pirkkala	Ania Heikkilä	604010021	kiinteä mj.	asuinpaikat	talonpohjat	hist.	315327	6810410
3	Pirkkala	Ania Kränstolppa	604010019	kiinteä mj.	muinaisjäännösryhmät	ei määritelty	hist.	313479	6813989
4	Pirkkala	Ania Outinen	604010020	kiinteä mj.	kivirakenteet	röykkiöt	hist.	315197	6810416
5	Pirkkala	Haikanniemi	604010030	kiinteä mj.	kivirakenteet	röykkiöt	ajoittam.	322068	6820301
6	Pirkkala	Heikkilä	1000007514	kiinteä mj.	kivirakenteet	kellarit	hist.	319632	6817259
7	Pirkkala	Hiidenmäki	604010016	kiinteä mj.	kultti- ja tarinapaikat	lähteet	rautak.	316515	6818164
8	Pirkkala	Hirvisaaret	604010022	kiinteä mj.	asuinpaikat	ei määritelty	kivik.	315614	6816763
9	Pirkkala	Isomoisio	604010002	kiinteä mj.	muinaisjäännösryhmät	ei määritelty	rautak.	314772	6814680
10	Pirkkala	Isosaari	604010028	kiinteä mj.	asuinpaikat	ei määritelty	kivik.	317352	6820267
11	Pirkkala	Juoksianoja 1	604010023	kiinteä mj.	asuinpaikat	ei määritelty	rautak.	316768	6817822
12	Pirkkala	Juoksianoja 2	604010024	kiinteä mj.	asuinpaikat	ei määritelty	kivik.	316906	6817765
13	Pirkkala	Juoksianoja 3	604010025	kiinteä mj.	asuinpaikat	ei määritelty	kivik.	316870	6817627
14	Pirkkala	Karjalantie 16	1000029493	kiinteä mj.	kivirakenteet	röykkiöt	ajoittam.	324811	6818167
15	Pirkkala	Katajamäki	604010026	kiinteä mj.	kivirakenteet	ei määritelty	esihist.	316834	6817863
16	Pirkkala	Katajisto	604010006	kiinteä mj.	asuinpaikat	ei määritelty	kivik.	317667	6819512
17	Pirkkala	Kenttämäenoja	604010014	kiinteä mj.	asuinpaikat	ei määritelty	kivik.	314775	6814740
18	Pirkkala	Killo	1000024435	kiinteä mj.	kivirakenteet	röykkiöt	ajoittam.	323700	6819369
19	Pirkkala	Kirkkoveräjä	604010017	kiinteä mj.	kivirakenteet	röykkiöt	hist., rautak.	323202	6819477
20	Pirkkala	Kotopelto/Riihentausta	604010008	kiinteä mj.	asuinpaikat	ei määritelty	kivik.	317749	6819119
21	Pirkkala	Lehtisaari	604010027	kiinteä mj.	asuinpaikat	ei määritelty	kivik.	316747	6819965
22	Pirkkala	Lepolahti	604010029	kiinteä mj.	asuinpaikat	ei määritelty	kivik.	315054	6814927
23	Pirkkala	Mäkitalo	604010013	kiinteä mj.	asuinpaikat	ei määritelty	kivik.	315515	6815817
24	Pirkkala	Nuoliala	604010004	kiinteä mj.	kivirakenteet	röykkiöt	rautak.	323494	6819724
25	Pirkkala	Nuolialan kyläntontti	1000012294	kiinteä mj.	asuinpaikat	kylänpaikat	hist.	324091	6820438
26	Pirkkala	Pappila (Pappila)	1000017273	kiinteä mj.	asuinpaikat	pappilat	hist.	316634	6819390
27	Pirkkala	Partola	1000012295	kiinteä mj.	asuinpaikat	kylänpaikat	hist.	324940	6820268
28	Pirkkala	Pirkkalankylä (Bircala)	1000001973	kiinteä mj.	asuinpaikat	kylänpaikat	hist.	316564	6818029
29	Pirkkala	Rajapelto	604010007	kiinteä mj.	asuinpaikat	ei määritelty	kivik.	317605	6819175
30	Pirkkala	Raunila	604010010	kiinteä mj.	asuinpaikat	ei määritelty	kivik.	318823	6818298

Nro	Kunta	Kohdenimi	Mjtunnus	Laji	Tyyppi	Alatyyppi	Ajoitus	I	P
31	Pirkkala	Sankila (Kataisto)	1000001974	kiinteä mj.	asuinpaikat	kylänpaikat	hist.	317623	6819498
32	Pirkkala	Sankila (Sangila)	1000018715	kiinteä mj.	asuinpaikat	kylänpaikat	hist.	318338	6819036
33	Pirkkala	Sankila Vesala	604010018	kiinteä mj.	kivirakenteet	kiviaidat	hist.	321720	6816883
34	Pirkkala	Sankila Vesala		kiinteä mj.	kivirakenteet	kiviaidat	hist.	321745	6816858
35	Pirkkala	Sapala Toiva	604010003	kiinteä mj.	kivirakenteet	röykkiöt	rautak.	316891	6818087
36	Pirkkala	Savilahti	604010001	kiinteä mj.	asuinpaikat	ei määritelty	kivik.	314588	6814809
37	Pirkkala	Sikala	1000020980	kiinteä mj.	asuinpaikat	kylänpaikat	hist.	320531	6814870
38	Pirkkala	Sokeritoppakivi	1000029492	kiinteä mj.	kultti- ja tarinapaikat	ei määritelty	ajoittam.	324440	6818204
39	Pirkkala	Sorkkala (Sionkylä)	1000020974	kiinteä mj.	asuinpaikat	kylänpaikat	hist.	318472	6818698
40	Pirkkala	Sorkkala SE	1000020975	kiinteä mj.	asuinpaikat	kylänpaikat	hist.	318832	6818488
41	Pirkkala	Sotaplasi	1000006389	kiinteä mj.	hautapaikat	ei määritelty	rautak.	317333	6818679
42	Pirkkala	Tanila W	1000020973	kiinteä mj.	asuinpaikat	kylänpaikat	hist.	317693	6818778
43	Pirkkala	Turri	1000007511	kiinteä mj.	taide, muistomerkit	hakkaukset	hist.	319742	6819838
44	Pirkkala	Tursiannotko	604010015	kiinteä mj.	asuinpaikat	ei määritelty	moniperiod.	316579	6818041
45	Pirkkala	Uusikorpi	1000029491	kiinteä mj.	kivirakenteet	rajamerkit	hist.	324210	6818062
46	Pirkkala	Vihtamo	604010005	kiinteä mj.	asuinpaikat	ei määritelty	kivik.	318252	6819385
47	Pirkkala	Virosmäki (Sikoinen)	1000024438	kiinteä mj.	asuinpaikat	kylänpaikat	hist.	317660	6818875
48	Pirkkala	Vähälamm	604010009	kiinteä mj.	asuinpaikat	ei määritelty	kivik.	318252	6818735
49	Pirkkala	Ylinenjärvi	1000020981	kiinteä mj.	asuinpaikat	talonpohjat	hist.	321321	6813391
50	Pirkkala	Pikku-Makkara		mahdollinen mj.	kivirakenteet	röykkiöt	hist.	324491	6816675
51	Pirkkala	Pirkkalankylä Kalmo	1000001970	mahdollinen mj.	kivirakenteet	kiviaidat	hist.	316704	6817669
52	Pirkkala	Pirkkalankylä Leuku	1000001972	mahdollinen mj.	kivirakenteet	kiviaidat	hist.	316833	6817439
53	Pirkkala	Pitkäsuoli	1000024437	mahdollinen mj.	kivirakenteet	kivivallit	hist.	316933	6816914
54	Pirkkala	Sankilahti 1	1000018716	mahdollinen mj.	asuinpaikat	ei määritelty	moderni	318467	6819110
55	Pirkkala	Soukonkallio	1000007512	mahdollinen mj.	kivirakenteet	kiviaidat	hist.	320712	6819778
56	Pirkkala	Tanila E	1000023842	mahdollinen mj.	löytöpaikat	ei määritelty	hist., rautak.	317790	6818540
57	Pirkkala	Turriin uimala	1000007513	mahdollinen mj.	asuinpaikat	puutarhat	hist.	319642	6819898
58	Pirkkala	Haikka	1000020977	poistettu kiinteä mj.	asuinpaikat	kylänpaikat	hist.	322301	6820081
59	Pirkkala	Komperi	1000020978	poistettu kiinteä mj.	asuinpaikat	kylänpaikat	hist.	322519	6819489
60	Pirkkala	Komperinmäki	1000007515	poistettu kiinteä mj.	taide, muistomerkit	hakkaukset	hist.	322561	6819319
61	Pirkkala	Vähäjärvi	1000020979	poistettu kiinteä mj.	asuinpaikat	kylänpaikat	hist.	321931	6818269
62	Pirkkala	Iso Naistenjärvi		muu kulttuuriperintökohde	kulkuväylät	laiturit	hist.	324211	6816665

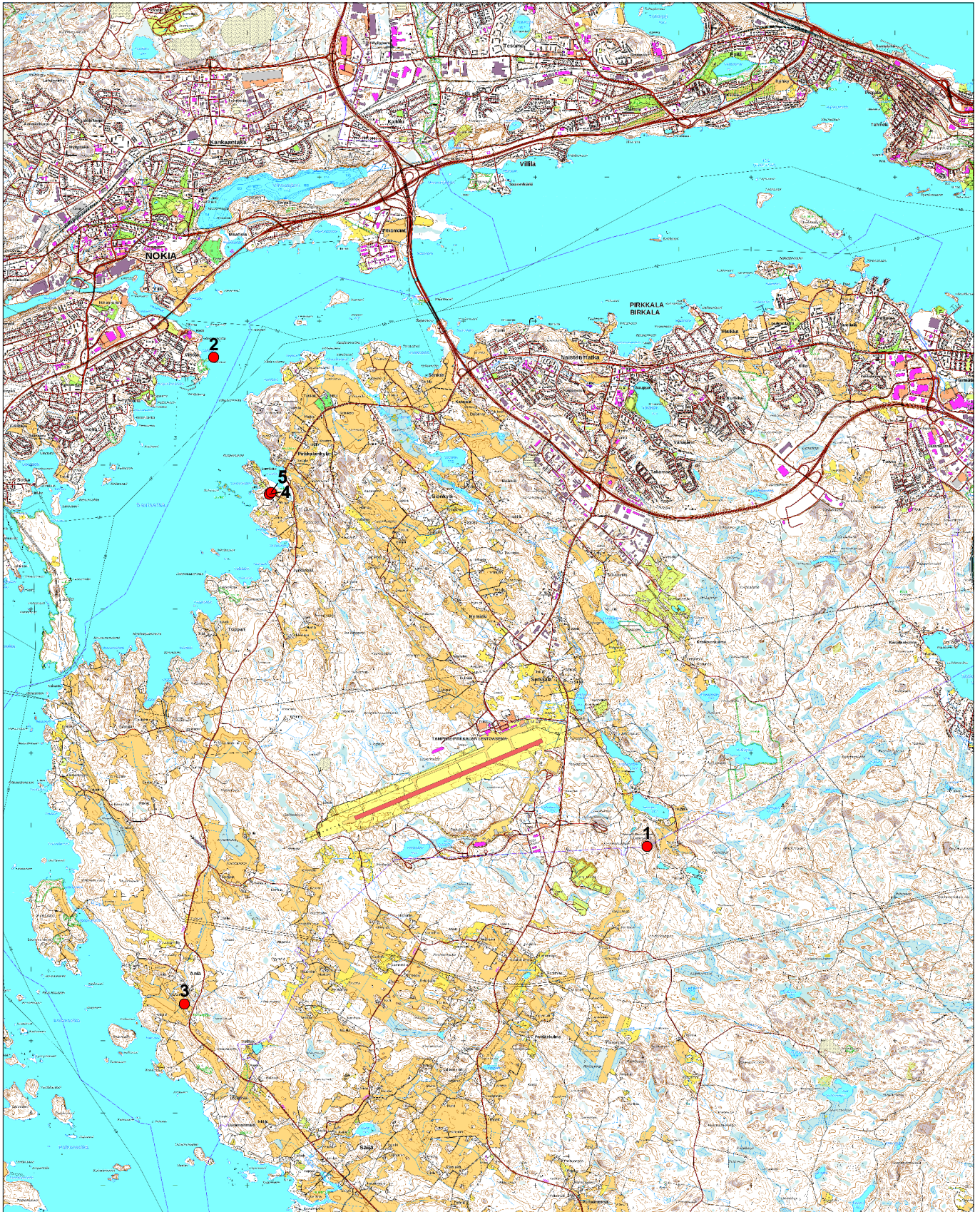
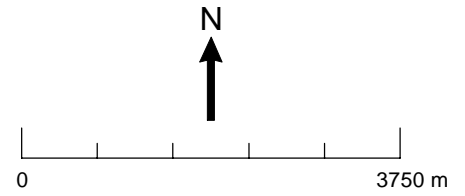
Nro	Kunta	Kohdenimi	Mjtunnus	Laji	Tyyppi	Alatyyppi	Ajoitus	I	P
63	Pirkkala	Karjalantie 3	1000029494	muu kulttuuriperintökohde	kulkuväylät	tienpohjat	hist.	324330	6818536
64	Pirkkala	Naistenmatka	1000020976	muu kulttuuriperintökohde	asuinpaikat	kylänpaikat	hist.	321194	6819433
65	Pirkkala	Vanha Toiviontie	1000029495	muu kulttuuriperintökohde	kulkuväylät	tienpohjat	hist.	324574	6818667
66	Pirkkala	Sankilahti 2	1000018717	muu kohde	maarakenteet	kuopat	moderni	318418	6819201
67	Pirkkala	Avesaari	1000016627	löytöpaikka	löytöpaikat	irtolöytöpaikat	ajoittam.	313418	6812072
68	Pirkkala	Eskola	1000016626	löytöpaikka	löytöpaikat	irtolöytöpaikat	kivik.	324265	6820242
69	Pirkkala	Isolammin etelämäki	1000016641	löytöpaikka	löytöpaikat	irtolöytöpaikat	kivik.	318719	6817835
70	Pirkkala	Kalmo	604010012	löytöpaikka	löytöpaikat	ei määritelty	kivik.	316662	6817656
71	Pirkkala	Kuikonnokka	1000016639	löytöpaikka	löytöpaikat	irtolöytöpaikat	kivik.	318614	6819322
72	Pirkkala	Kuikurasaari	1000016640	löytöpaikka	löytöpaikat	irtolöytöpaikat	kivik.	321948	6818187
73	Pirkkala	Lalli	1000016623	löytöpaikka	löytöpaikat	irtolöytöpaikat	kivik.	325599	6818980
74	Pirkkala	Leipojanlahti	1000016636	löytöpaikka	löytöpaikat	irtolöytöpaikat	kivik.	313682	6811920
75	Pirkkala	Lepistö	1000027765	löytöpaikka	löytöpaikat	irtolöytöpaikat	ajoittam.	319350	6814710
76	Pirkkala	Pappila	1000023159	löytöpaikka	löytöpaikat	irtolöytöpaikat	rautak.	317004	6818715
77	Pirkkala	Pappilanniemi	1000016638	löytöpaikka	löytöpaikat	irtolöytöpaikat	moniperiod.	316746	6819347
78	Pirkkala	Pihlajaniemi	1000017275	löytöpaikka	raaka-aineen hankintapaikat	ei määritelty	esihist.	317033	6819503
79	Pirkkala	Reippi	1000016637	löytöpaikka	löytöpaikat	irtolöytöpaikat	kivik.	316419	6817460
80	Pirkkala	Reippi 2		löytöpaikka	löytöpaikat	irtolöytöpaikat	keskiaikainen	316327	6817620
81	Pirkkala	Riekko	1000016624	löytöpaikka	löytöpaikat	irtolöytöpaikat	kivik.	313649	6813824
82	Pirkkala	Riekko 2	1000016625	löytöpaikka	löytöpaikat	irtolöytöpaikat	kivik.	313212	6814344
83	Pirkkala	Soukko	1000016618	löytöpaikka	löytöpaikat	irtolöytöpaikat	rautak.	319189	6819795
84	Pirkkala	Tanila	1000016620	löytöpaikka	löytöpaikat	irtolöytöpaikat	rautak.	317900	6818974
85	Pirkkala	Tanila Hanhonoja	1000016642	löytöpaikka	löytöpaikat	irtolöytöpaikat	kivik.	319031	6818532
86	Pirkkala	Valkila	604010011	löytöpaikka	löytöpaikat	ei määritelty	kivik.	318082	6818292
87	Pirkkala	Virosmäki	1000016622	löytöpaikka	löytöpaikat	irtolöytöpaikat	ajoittam.	317411	6819007

Pirkkalan inventointi 2017
Tutkitut alueet
Mk 1:55 000



Taustakartta © Maanmittauslaitos

Pirkkalan inventointi 2017
Uudet tai tarkemmin dokumentoidut kohteet
Mk 1:75 000

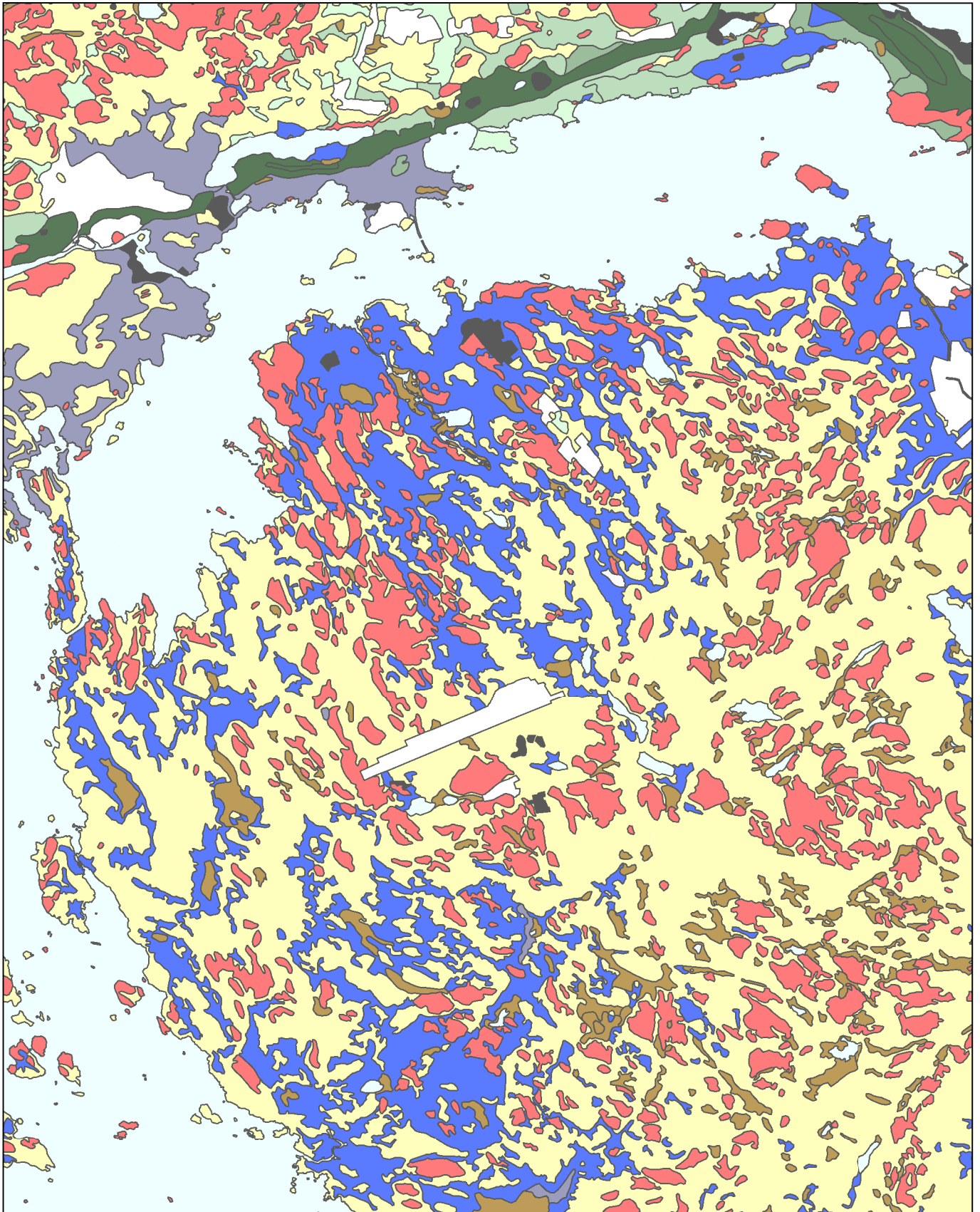
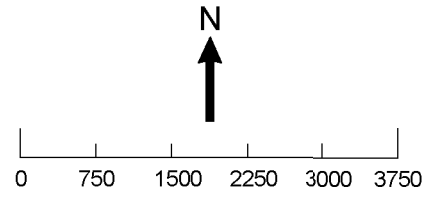


Taustakartta © Maanmittauslaitos

Inventoinnissa havaitut uudet tai tarkemmin dokumentoidut kohteet

Nro	Kunta	Kohdenimi	Mjtunnus	Laji	Tyyppi	Alatyyppi	Ajoitus	I	P	Z (m mpy)
1	Pirkkala	Kokkovuori		kiinteä muinaisjäännös	kivirakenteet	rajamerkit	historiallinen	321556	6812698	140
2	Nokia	Varassaari	1000024253	kiinteä muinaisjäännös	löytöpaikat	ei määritetty	rautakautinen	315531	6819497	80
3	Pirkkala	Ania Outinen 2		muu kulttuuriperintökohde	kulkuväylät	tienpohjat	historiallinen	315125	6810507	85
4	Pirkkala	Reippi 3		muu kulttuuriperintökohde	kulkuväylät	tienpohjat	historiallinen	316302	6817593	85
5	Pirkkala	Reippi 2		löytöpaikka	löytöpaikat	irtolöytöpaikat	keskiaikainen	316327	6817620	87,5

Pirkkala
Maaperäkartta
Mk 1:75 000



Taustakartta © Maanmittauslaitos

Pirkkala Reippi 2

PERUSTIEDOT

Muinaisjäännösstatus:	löytöpaikka
Muinaisjäännöstyyppi:	löytöpaikat
Tyypin tarkenne:	irtolöytöpaikat
Ajoitus:	historiallinen
Lukumäärä:	1
Koordinaatit (ETRS-TM35FIN):	x=6817620, y=316326, z=87,5 m mpy
Koordinaattiselite:	mitattu GPS-laitteella kuoppien keskeltä; korkeus arvioitu peruskartasta
Aluerajauksen pinta-ala:	-
Aluerajauksen peruste:	-
Aluerajauksen tarkkuus:	-
Etäisyystieto:	Pirkkalan vanhalta kirkolta 1,5 kilometriä etelä-lounaaseen
Kiinteistötunnus:	604-413-732
Aikaisemmat tutkimukset:	-
Aikaisemmat löydöt:	-

INVENTOINTI 2017

Aika:	11.5.2017
Inventoijat:	Kaisa Autere, Nikolai Paukkonen, Wesa Perttola, Laurreta Suomi, Jesper Wallenius
Havainnointiolosuhteet:	hyvät
Kartat:	peruskarttaote, yleiskartta
Digikuvat:	1-4
Löydöt:	XXX
Kohdekuvauksen kirjoittajat:	Kaisa Autere, Nikolai Paukkonen, Jesper Wallenius

TUTKIMUSKERTOMUS

Sijainti ja maasto

Kohde sijaitsee kaakkois-luoteis-suuntaisella rinteellä Reipintien eteläpuolella, n. 15 metrin etäisyydellä Reipintiestä. Maasto on mänty- ja kuusivoittoista sekametsää hiesumaalla. Löytöpaikan lähellä on kaksi isoa siirtolohkareta.

Kohteen kuvaus

Kohteelta löydettiin panssarinuolenkärki Pirkanmaan maakuntamuseon ja metallinilmaisinharrastajien yhteisessä tapahtumassa 2016. Tapahtuman yhteydessä nuolenkärjen löytöpaikan kohdalle kaivettiin koekuoppa, josta ei kuitenkaan löytynyt merkkejä kiinteästä muinaisjäännöksestä. Kohteella vierailtiin lisäksi Helsingin yliopiston opetusinventoinnin yhteydessä, jolloin alueelle kaivettiin kaksi koekuoppaa (x=6817621, y=316329, z=87,5m ja x=6817632, y=316326, z=87,5m). Kummastakaan ei kuitenkaan löytynyt viitteitä kiinteistä muinaisjäännöksistä (Perttola 2016: 17-20).

Vuoden 2017 inventoinnissa kohteella tehtiin kaksi koekuoppaa lisää. Kummastakaan ei löytynyt viitteitä kiinteistä muinaisjäännöksistä. Osia alueesta tarkastettiin lisäksi metallinilmaisimen avulla (ks. yleiskartta). Alueelta löytyi joitakin historiallisia tai moderneja rauta- ja hevosenkengännauloja, pullonkorkkeja, pistoolin hylsy ja moderni metallisolki.

Koekuoppien kuvaukset

Koekuoppa 1

Koordinaatit: x=6817616,75; y=316330,41; z=88 m mpy.
Koordinaattiselite: koekuopan SW-nurkka, mitattu tarkkuus-GPS-laitteella

Koekuopassa 1 ei havaittu merkkejä kulttuurikerroksesta. Kohteessa oli nähtävissä luonnollinen maannos: 5 cm-paksuinen pintaturvakerros, 25 cm punaruskea savinen hiekka ja sen alla oleva vaaleanruskea hiesu (kaikki mitat kuopan eteläprofiilista). Kuopassa oli lisäksi runsaasti erikokoisia kiviä, jotka olivat keskikooltaan 30 x 20 x 20 cm. Koekuopan syvyys oli eteläprofiilista mitattuna 45 cm (länsinurkka) ja 35 cm (itänurkka). Kuopasta otettiin talteen muutama mahdollinen kvartsi-iskos.



Kuva 1. Koekuopan 1 eteläprofiili. Kuvaussuunta: N-S. Kuvaaja: Nikolai Paukkonen.



Kuva 2. Koekuopan 1 eteläprofiili mitan kanssa. Kuvaussuunta: N-S. Kuvaaja: Nikolai Paukkonen.

Koekuoppa 2

Koordinaatit: $x=6817599,83$; $y=316326,67$; $z=89$ m mpy.

Koordinaattiselite: koekuopan SW-nurkka, mitattu tarkkuus-GPS-laitteella

Koekuopassa 2 ei ollut merkkejä kulttuurikerroksesta. Kohteessa oli luonnollinen maannos: pintaturvekerros 2 cm, tummanruskea hiekka 11 cm, punaruskea savinen hiekka 20 cm ja sen jälkeen vaaleampi pohjahiesu. Mitat on otettu eteläprofiilista. Kuopan keskivaiheilta löytyi kaksi pientä hiilenmurusta 10 cm syvyydestä. Koekuopan alueella oli runsaasti isohkoja, n. 15–30 cm halkaisijaltaan olevia, kiviä 15-25 cm syvyydessä. Eteläprofiilin kuvissa 16 cm syvyydessä näkyvä, 3 cm halkaisijaltaan oleva musta jälki on luultavimmin maatuneen juuren jättämä. Koekuopan syvyys oli 36 cm eteläprofiilista mitattuna. Koekuopan lounaisnurkalta, n. 30 cm syvyydestä löytyi pyöreähköjä, 0,5–5 cm halkaisijaltaan olevia kvartsikappaleita, jotka otettiin varmuuden vuoksi talteen



Kuva 3. Koekuopan 1 eteläprofiili. Kuvaussuunta: N-S. Kuvaaja: Laretta Suomi.



Kuva 4. Koekuopan 2 eteläprofiili mitan kanssa. Kuvaussuunta: N-S. Kuvaaja: Jesper Wallenius

Pirkkala Reippi 2

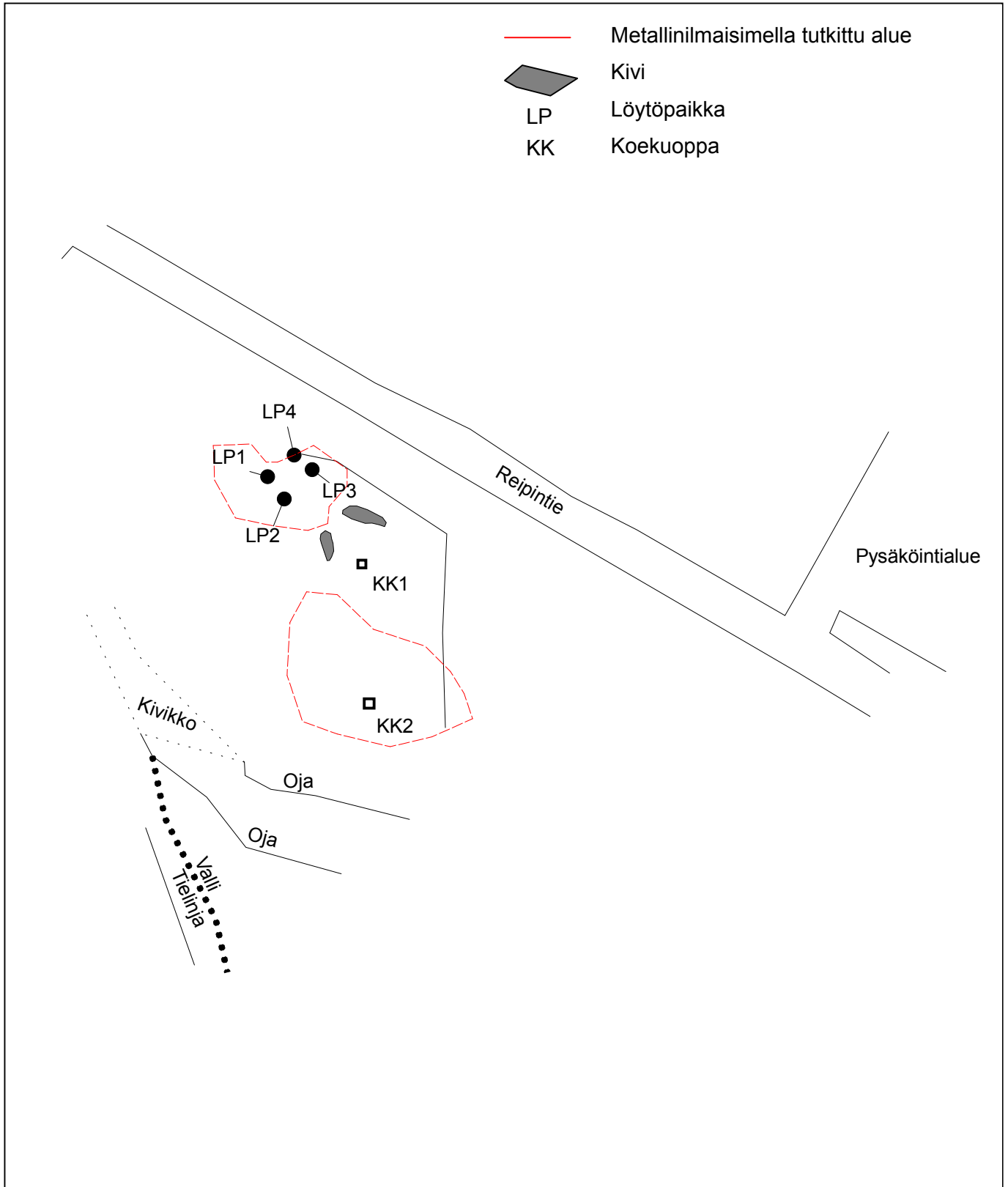
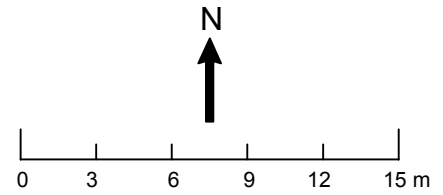
Yleiskartta

Mk. 1:300

Piirt. Kaisa Autere, Nikolai Paukkonen,

Lauretta Suomi, Jesper Wallenius

Digit. Nikolai Paukkonen



Nokia Varassaari

PERUSTIEDOT

Muinaisjäännösstatus:	Kiinteä muinaisjäännös
Muinaisjäännöstyyppi:	Löytöpaikat
Tyypin tarkenne:	-
Muinaisjäännöstunnus:	1000024253
Ajoitus:	Rautakautinen
Lukumäärä:	1
Koordinaatit (ETRS-TM35FIN):	x=6819497, y=315531, z=80 m mpy
Koordinaattiselite:	Otettu Muinaisjäännösrekisteristä
Aluerajauksen pinta-ala:	n. 6716 m ²
Aluerajauksen peruste:	topografia ja metallinilmaisineläydöt
Aluerajauksen tarkkuus:	ohjeellinen
Kiinteistötunnus:	536-425-5-210
Aikaisemmat tutkimukset:	-
Aikaisemmat löydöt:	KM 40152, KM 40535: 1–13

INVENTOINTI 2017

Aika:	9.5.2017
Inventoijat:	Nikolai Paukkonen, Kaisa Autere, Lauretta Suomi, Jesper Wallenius, Wesa Perttola
Havainnointiolosuhteet:	Hyvät
Kartat:	peruskarttaote, aluerajauskartta
Digikuvat:	5–6
Löydöt:	-
Kohdekuvauksen kirjoittaja:	Nikolai Paukkonen

TUTKIMUSKERTOMUS

Sijainti ja maasto

Kohde on Pyhäjärven rannalla 20—40 m kapeassa koillisuuntaisessa niemenkärjessä Nokian Viholan itäpuolella. Niemi on matala entinen saari, joka on järven pinnan laskettua yhdistynyt mantereeseen. Kohde sijaitsee noin 400 m Nokian kylpylästä kaakkoon.

Niemenkäski on maaperältään sangen kivinen. Alueella kasvaa seka- ja lehtimetsää, ja se on osa luonnonsuojelualuetta. Niemen päässä on 5 m korkea pitkämuotoinen kumpare, jonka laki on kivetön. Myös niemen lounaispäässä on kivetön muusta maastosta erottuva kumpare, kooltaan arviolta 5—10 m (x=6819461, y=315453, z=80). Kohde eroaa ympäröivästä maisemasta selvästi kivisyytensä takia. Etenkin niemen kärjessä on nähtävissä oletettu järven laskua edeltänyt rantatörmä.

Kohteen kuvaus

Kohteelta on tehty myöhäisrautakautisia löytöjä vuosina 2014 ja 2015. Kohteella ei havaittu pinnalle erottuvia kiinteitä rakenteita tai mitään muutakaan kiinteään

muinaisjäänteeseen viittaavaa. Topografisista syistä koko niemen suojelemista olisi syytä harkita (ks. aluerajauskartta). Kohteen tarkemman statuksen selvittäminen vaatii lisätutkimuksia.

Niemen lounaisosan paljaassa kivettömässä aukiossa näkyy joitakin vanhoja kaivamisjälkiä, jotka saattavat olla syntyneet metallinilmaisinharrastajien toimesta.

Alue on luonnonsuojelualue, jolla ei saa liikkua kevät-kesäkaudella ilman maanomistajan lupaa. Liikkumiskieltokyltit havaittiin vasta dokumentoinnin jälkeen.

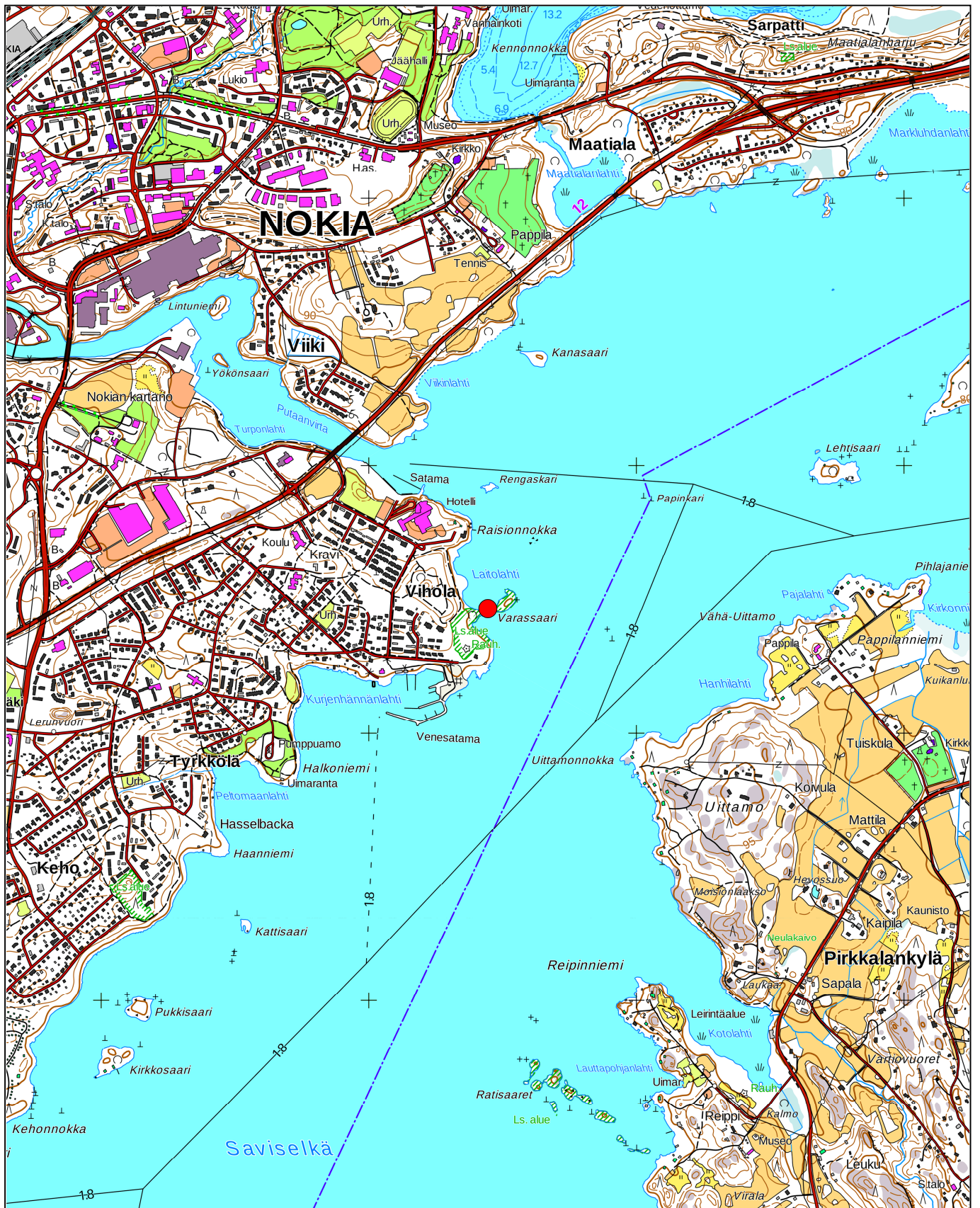
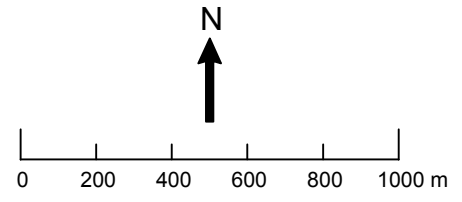


Kuva 5. Yleiskuva Varassaaresta. Kuvaussuunta: S-N. Kuvaaja: Jesper Wallenius.



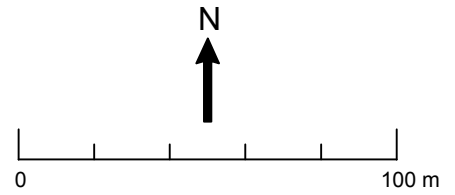
Kuva 6. Panoraamakuvaa niemen lounaisosan kivettömästä aukiosta. Kuvaussuunta: NE-SW. Kuvaaja: Jesper Wallenius.

Nokia Varassaari
Peruskarttaote
Mk 1:20 000



ETRS-TM35FIN: P=6819497, I=315531

Taustakartta © Maanmittauslaitos



Pirkkala Ania Outinen 2

PERUSTIEDOT

Muinaisjäännösstatus:	muu kulttuuriperintökohde
Muinaisjäännöstyyppi:	kulkuväylät
Tyypin tarkenne:	tienpohjat
Ajoitus:	historiallinen
Lukumäärä:	1
Koordinaatit (ETRS-TM35FIN):	x=6810507, y=315125, z=85 m mpy
Koordinaattiselite:	mitattu GPS-laitteella keskeltä kohdetta; korkeus arvioitu peruskartasta
Aluerajauksen pinta-ala:	n. 170 m ²
Aluerajauksen peruste:	näkyvät rakenteet
Aluerajauksen tarkkuus:	tarkka
Kiinteistötunnus:	604-401-3-7
Aikaisemmat tutkimukset:	-
Aikaisemmat löydöt:	-

INVENTOINTI 2017

Aika:	12.5.2017
Inventoijat:	Lauretta Suomi, Nikolai Paukkonen, Kaisa Autere, Jesper Wallenius, Wesa Perttola
Havainnointiolosuhteet:	hyvät
Kartat:	peruskarttaote, aluerajauskartta, historiallinen kartta
Digikuvat:	7–9
Löydöt:	-
Kohdekuvauksen kirjoittaja(t):	Lauretta Suomi

TUTKIMUSKERTOMUS

Sijainti ja maasto

Kohde sijaitsee pitkänomaisen peltosaarekkeen luoteispäässä matalan kumpareen laella, Anian rantatieltä 160 m luoteeseen. Saareketta leikkaa peruskarttaan merkitty oja, jolta on matkaa kohteelle 20 m luoteeseen. Maaperä on hietaa, puusto pääasiassa koivua ja haapaa.

Kohteen kuvaus

Tienpohja erottuu kumpareeseen tehtynä koillis-lounaissuuntaisena leikkauksena. Leikkauksen pituus on 12 m, leveys 4,5 m ja korkeus suurimmillaan 0,8 m. Leikkauksen lounaispään koordinaatit ovat x=6810504, y= 315120, ja koillispuoleen x=6810509, y=315129.

Tienpohja on tasainen, eikä sen linjalla ole isoja kiviä. Linjalla kasvavat puut ovat nuoria, vanhimmat noin 20–30-vuotiaita. Tieleikkauksissa kasvaa nurmea ja sammalta, eivätkä seinämät ole kovin jyrkkiä. Otimme tienpohjasta ja reunavallin päältä kairausnäytteet, jotka eivät eronneet ympäristön maaperästä. Noin 12–15 m kohteesta lounaaseen sijaitsee puolikaaren mallinen, pitkä kivikasa, joka päättyy tielinjaan. Kyseessä on oletettavasti pellon ja ojan raivauksessa syntynyt raivausröykkiö.

Tarkistimme peruskartat vuodesta 1954 lähtien, eikä niihin ole merkitty peltosaarekkeessa kulkevaa tielinjaa. Kohde ei myöskään ole yhteneväinen Kuninkaan kartastoon (1776–1805) tai pitäjänkarttaan merkittyjen tielinjojen kanssa. Vertaamalla pitäjänkarttaa nykyiseen peruskarttaan, voidaan havaita peltojen laajentuneen huomattavasti. Vanhoissa peruskartoissa peltosaarekkeen länsi- ja itäpuoliset pellot ovat yhteydessä toisiinsa, jolloin saarekkeen pääsee kiertämään maatalouskoneella sen pohjoispuolelta. Tällöin peltosaarekkeen läpi kulkevalle tielle ei olisi ollut tarvetta, joten tienpohja on oletettavasti peruskarttoja vanhempi.



Kuva 7. Tienpohja ja reunavallit. Kuvaussuunta: SW-NE. Kuvaaja: Nikolai Paukkonen.

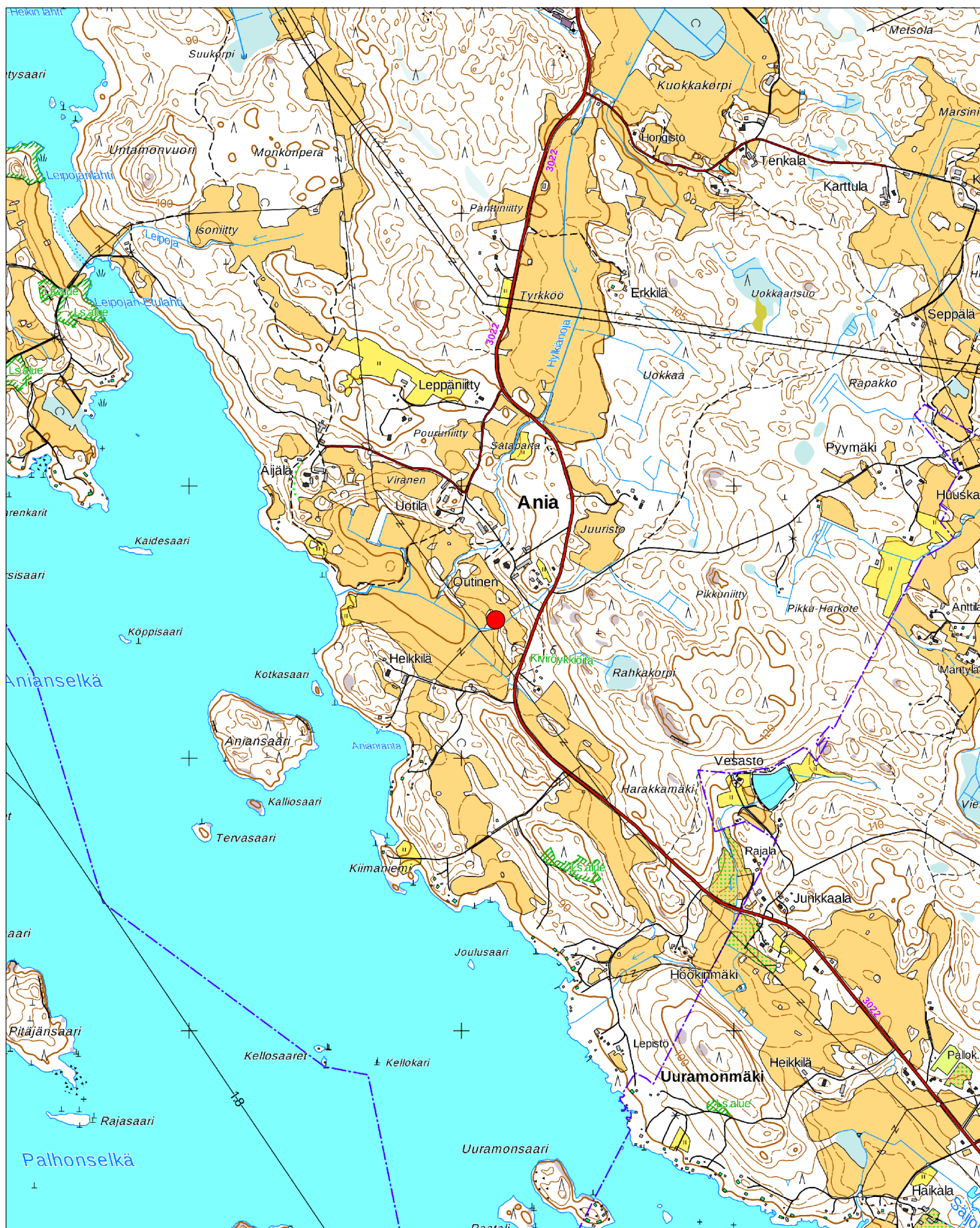
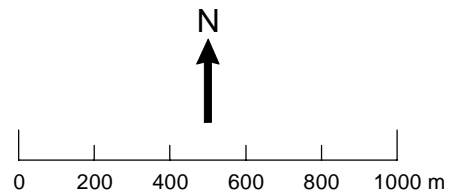


Kuva 8. Panoraamakuva peltosaarekkeesta, jossa kohde sijaitsee. Kuvan vasemmassa laidassa kulkee Anian rantatie. Tienpohja sijaitsee oikeanpuoleisimman kuusen vasemmalla puolella. Kuvaussuunta: NE-SW. Kuvaaja: Kaisa Autere.



Ania Outinen 2 pitäjänkartassa Maanmittaushallituksen historiallinen kartta-arkisto. Pitäjänkartasto. Vesilahti (2123 04 Ia) KA. Pellot on merkitty karttaan vihreällä.

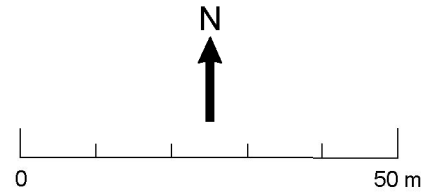
Pirkkala Ania Outinen 2
Peruskarttaote
Mk 1:20 000



ETRS-TM35FIN: P=6810507, I=315125

Taustakartta © Maanmittauslaitos

Pirkkala Ania Outinen 2
Aluerajauskartta
Mk 1:1000

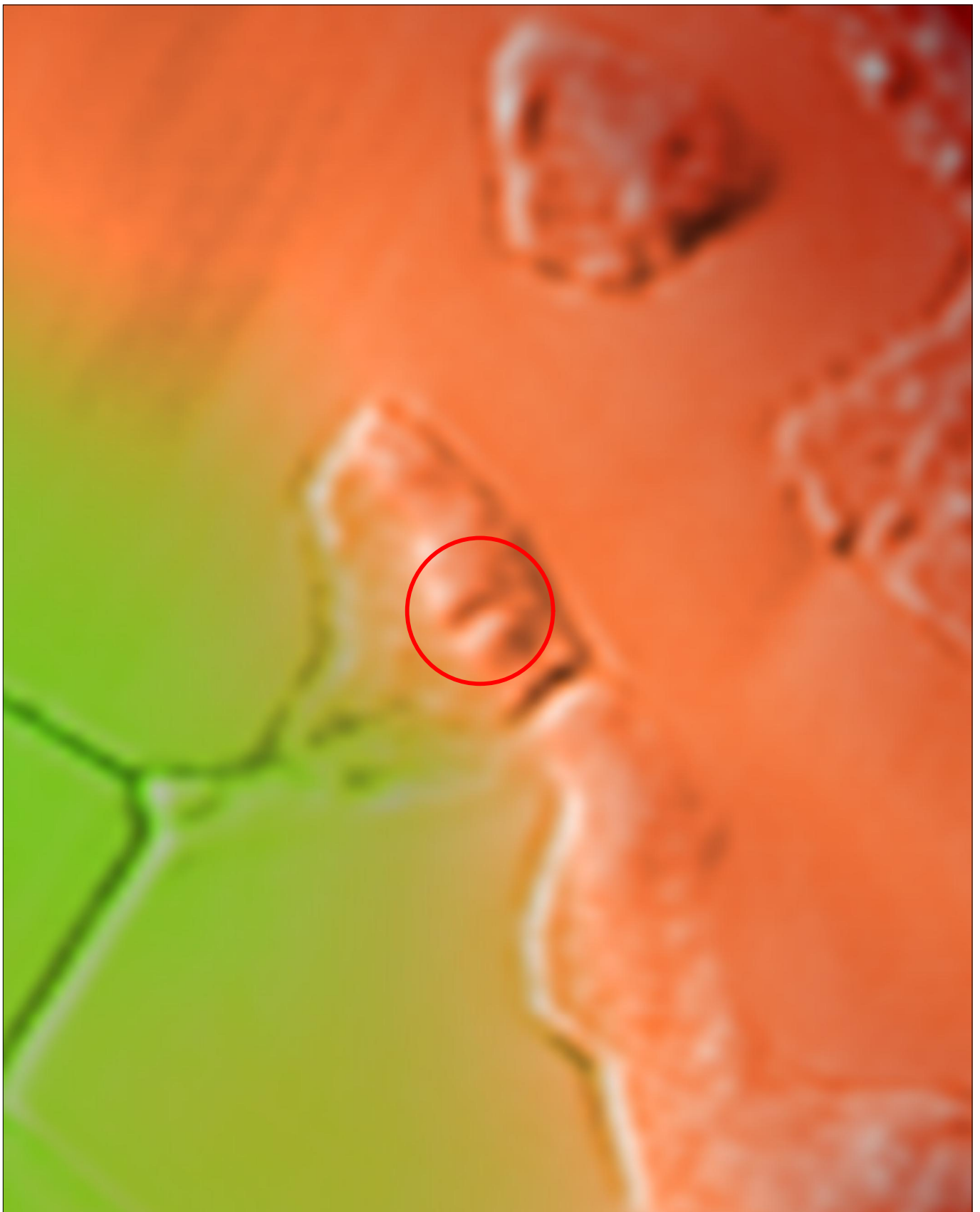
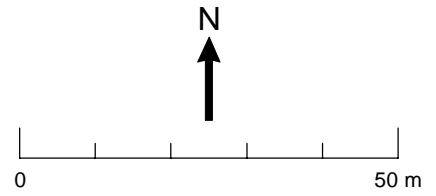


ETRS-TM35FIN: P=6810507, I=315125

Taustakartta © Maanmittauslaitos

 Tieleikkaus

Pirkkala Ania Outinen 2
Viistovalovarjostus
Mk 1:1000



Taustakartta © Maanmittauslaitos

Pirkkala Kokkovuori

PERUSTIEDOT

Muinaisjäännösstatus:	kiinteä muinaisjäännös
Muinaisjäännöstyyppi:	kivirakenteet
Tyypin tarkenne:	rajamerkit
Ajoitus:	historiallinen
Lukumäärä:	1
Koordinaatit (ETRS-TM35FIN):	x=6812698, y=321556, z=140 m mpy
Koordinaattiselite:	mitattu GPS-laitteella keskiarvoistamalla rajamerkin kohdalta; korkeus arvioitu peruskartasta
Aluerajauksen pinta-ala:	n. 60 m ²
Aluerajauksen peruste:	havaitut rakenteet
Aluerajauksen tarkkuus:	tarkka
Kiinteistötunnus:	604-419-4-82, 418-409-15-66, 604-420-4-0
Aikaisemmat tutkimukset:	-
Aikaisemmat löydöt:	-

INVENTOINTI 2017

Aika:	8.5.2017
Inventoijat:	Wesa Perttola, Jesper Wallenius, Lauretta Suomi, Kaisa Autere ja Nikolai Paukkonen
Havainnointiolosuhteet:	hyvät
Kartat:	peruskartta, aluerajauskartta, Pirkkalan kartta 1770
Digikuvat:	11-19
Löydöt:	-
Kohdekuvauksen kirjoittaja:	Jesper Wallenius

TUTKIMUSKERTOMUS

Sijainti ja maasto

Kohde sijaitsee Kokkovuoren laen etelälaidalla, nykyisen kuntarajan kulmassa, 10 metriä mäen laelle johtavalta metsätieltä lounaaseen. Rajamerkki on etelään viettävällä rinteellä noin 30-40-vuotiaassa sekametsässä. Kohteen maaperä on hyvin kivikkoinen sekä hiekkainen.

Kohteen kuvaus

Rajamerkki koostuu pyöreähköstä kiviladelmasta, sen päällä olevasta neljästä ilmansuuntia osoittavasta kivistä ja keskellä seisovasta viisarikivistä. Pohjalla olevan ladelman halkaisija on noin 340-350 cm. Ladelma on länsipuolelta noin 100 cm ja itäpuolelta noin 50 cm korkea ja sen kivet ovat halkaisijaltaan noin 40-100 cm. Pääilmansuuntien mukaisesti viisarikiven ympärille asetetut kivet ovat halkaisijaltaan noin 30-40 cm. Viisarikivi on noin 120 cm korkuinen, 60 cm leveä ja 30 cm syvä. Siihen on käsin kaiverrettu numero 679. Numero sijaitsee kiven pohjoispuolella 55 cm korkeudella ladelman pinnasta. Numerosarja on kokonaisleveydeltään 21 cm ja numero seitsemän kohdalta 10 cm korkea.

Kokkovuoren laelta ($x=6812741$, $y=321548$, $z=142$ m mpy) löytyi lisäksi matala, neliskanttinen kiveys, joka oli kooltaan 130 cm x 130 cm x 20 cm. Se sijaitsee tiestä 8 metriä länteen. Kiveyksessä oli yksi kivikerta ja sen ympäriltä löytyi hiiliä. Tulkintamme mukaan kyseessä on moderni tulisija, joka ei ole kiinteä muinaisjäänös.



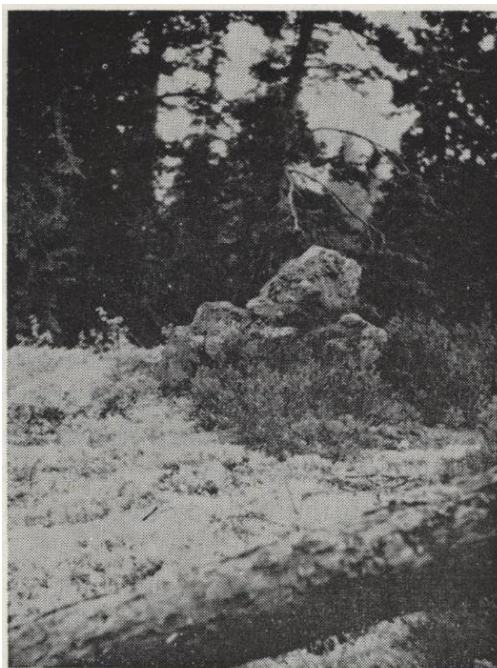
Kuva 13. Yleiskuva rajamerkistä. Rajamerkki on kuvan keskellä, ison kiven vasemmalla puolella pystyssä seisova kapea kivi. Kuvaussuunta: E-W. Kuvaaja: Laretta Suomi.



Kuva 15. Yleiskuva rajamerkistä. Kuva on otettu edellisessä kuvassa näkyvän suuren kiven päältä. Kuvassa näkee viisarikiven pohjana olevan kiviladelman sekä pienemmät pystyssä olevat ilmansuuntia osoittavat kivet. Viisarikiveen kaiverretut numerot sijaitsevat näkyvällä laakealla pinnalla. Kuvaussuunta E-W. Kuvaaja: Laretta Suomi



Kuva 16. Leikattu lähikuva rajamerkin viisarikiven pohjoissivun numeroista. Kuvaussuunta N-S. Kuvaaja: Laretta Suomi.



*Rajamerkki Kokkovuoren laella. Kokkovuori oli jo keskiajalla Pirkkalan, Vesilahden ja Lempäälän pitäjien raja-
paikka. Valok. Juhani Saarenheimo.*

Ote kirjasto Juhani Saarenheimon kirjasta *Vanhan Pirkkalan historia* (Saarenheimo 1974: 80). Kuva: Juhani Saarenheimo.

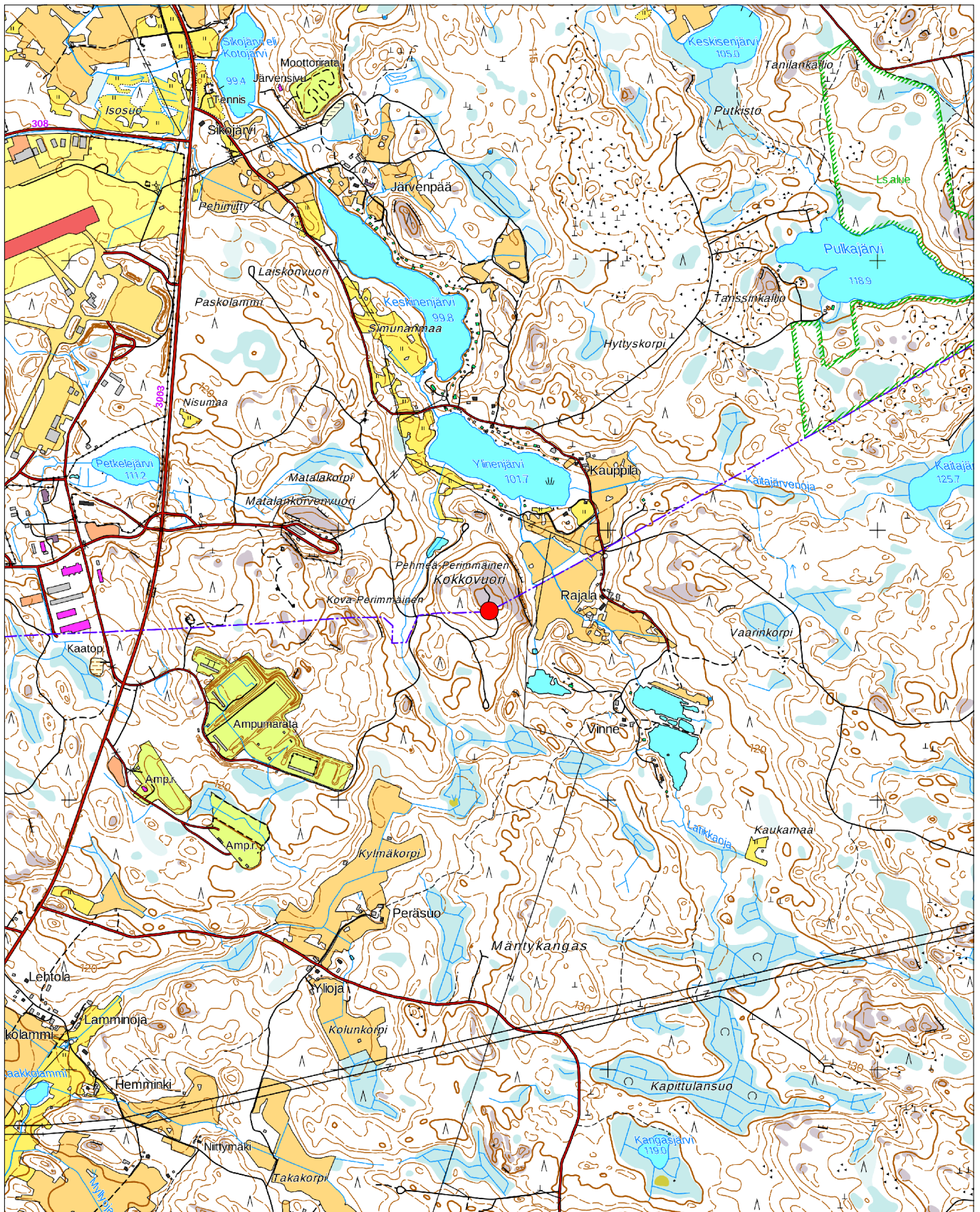
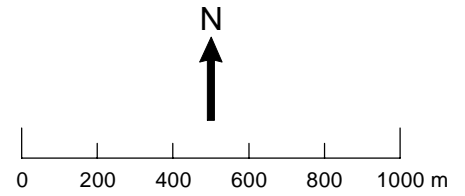


Ote Pirkkalan kartasta vuodelta 1770. Kokkovuori näkyy alhaalla keskellä. FHK Pf 73 nr 1b Krigsarkivet



Kuva 12. Lähikuva Kokkovuoren laen tulisijasta, jota ei tulkittu muinaisjäännökseksi. Kuvaussuunta NE-SW. Kuvaaja: Laurreta Suomi.

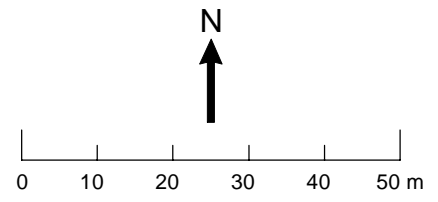
Pirkkala Kokkovuori
Peruskarttaote
Mk 1:20 000



ETRS-TM35FIN: P=6812698, I=321556

Taustakartta © Maanmittauslaitos

Pirkkala Kokkovuori
Aluerajauskartta
Mk 1:1 000



ETRS-TM35FIN: P=6812698, I=321556

Taustakartta © Maanmittauslaitos

Pirkkala Reippi 3

PERUSTIEDOT

Muinaisjäännösstatus:	muu kulttuuriperintökohde
Muinaisjäännöstyyppi:	kulkuväylät
Tyypin tarkenne:	tienpohjat
Ajoitus:	historiallinen
Lukumäärä:	1
Koordinaatit (ETRS-TM35FIN):	x=6 817 594, y=316 302, z=85 m mpy
Koordinaattiselite:	mitattu GPS-laitteella tien keskikohdasta; korkeus arvioitu peruskartasta
Aluerajauksen pinta-ala:	n. 160 m ²
Aluerajauksen peruste:	havaitut rakenteet
Aluerajauksen tarkkuus:	tarkka
Kiinteistötunnus:	604-413-7-32
Aikaisemmat tutkimukset:	-
Aikaisemmat löydöt:	-

INVENTOINTI 2017

Aika:	11.5.2017
Inventoijat:	Kaisa Autere, Nikolai Paukkonen, Wesa Perttola, Laurretta Suomi, Jesper Wallenius
Havainnointiolosuhteet:	hyvät
Kartat:	peruskarttaote, aluerajauskartta, yleiskartta, Suomen taloudellinen kartta 1922
Digikuvat:	17–19
Löydöt:	-
Kohdekuvauksen kirjoittaja(t):	Kaisa Autere

TUTKIMUSKERTOMUS

Sijainti ja maasto

Tienpohja sijaitsee Reipinniellä metsäalueella, n. 60 metriä lounaaseen Reipintieltä. Kohde rajautuu kaakossa Reipin tilan laidunalueeseen ja luoteessa pääosin suurista kivistä muodostuvaan kivikkoon n. 50 metriä luoteeseen Reipintielle johtavasta hiekkatiestä. Reipintien eteläpuolella kulkee kaksi kaakko-luoteissuuntaista rinnettä. Tienpohja on rakennettu näistä eteläisemmän koilliseen laskevaan alareunaan. Maasto on mänty- ja kuusivoittoista sekametsää hiesumaalla.

Kohteen kuvaus

Tielinja on n. 2 metriä leveä ja kulkee kaakosta luoteeseen. Kohde erottuu maastossa sen lounaispuolella kohoavan loivan rinteen ja lievästi laskeutuvan, kivikkoisen alueen välissä. Tien koillisreunalla on nähtävissä selkeä, noin 30 cm korkuinen yksikerroksinen kivirakenne. Suurin osa kivistä on kokoluokkaa 30 cm.

Lähellä kohdetta sijaitsee myös pieni, raivattu alue, joka on mahdollisesti ollut aiemmin laitumena (ks. Pirkkala Reippi 2:n yleiskartta). Se rajautuu kaakossa nykyisen Reipin tilan käytössä olevaan kotieläinaitaukseen edellä kuvatun tienpohjan tavoin, n. 15 metrin päähän tienpohjan reunasta. Aukea päättyy luoteessa samaan kivikkoon tienpohjan kanssa. Raivatun alueen puusto on muuhun maastoon nähden huomattavasti nuorempaa ja harvempaa. Aukean pitkittäisreunoja kiertää n. 0,5 metriä leveä ja 0,2 metriä syvä oja, joka on osin selkeästi nähtävissä, mutta häviää paikoitellen kasvillisuuden alle. Ojaa reunustavien puiden välillä kulkee paikoin piikkilankaa, joka on aikaisemmin kiertänyt aluetta.

Aukean koordinaatit (ETRS-TM35FIN): x=6 817 594, y=316 318, z=85 m mpy,

Koordinaattiselite: aukean alueen keskikohta, arvioitu kartasta, joka piirretty GPS-laitteella mitattujen pisteiden mukaan, korkeus arvioitu peruskartasta



Kuva 17. Tienpohja ja tienpohjan koilliseunaa kiertävä kivirakenne. Kuvaussuunta: N-S. Kuvaaja: Kaisa Autere.

Kyseistä tietä ei voitu paikantaa inventoinnin yhteydessä tarkastelluista historiallisista kartoista. Esimerkiksi Kuninkaan kartasto ja Suomen taloudellinen kartta vuodelta 1922 näyttävät vain alueen suurimman tien, joka kulkee nykyisen Anian rantatien kohdalla. Viimeksi mainitussa kartassa pellon raja on kuitenkin merkitty kulkemaan lähellä tienpohjaa. Lähelle nykyistä museoaluetta on myös merkitty rakennuksia, jotka voivat mahdollisesti olla yhteydessä kohteeseen. Kysymys vaatisi kuitenkin lisäselvitystä. Kohde ei tämän hetkiselä tiedolla täytä kiinteän muinaisjäännöksen edellyttämiä kriteerejä tien 'huomattavuudesta', joten ehdotamme sille muinaisjäännösstatusta 'muu kulttuuriperintökohde'.



Kuva 18. Lähikuva tienpohjan reunan kivirakenteesta. Kuvaussuunta: N-S. Kuvaaja: Kaisa Autere.

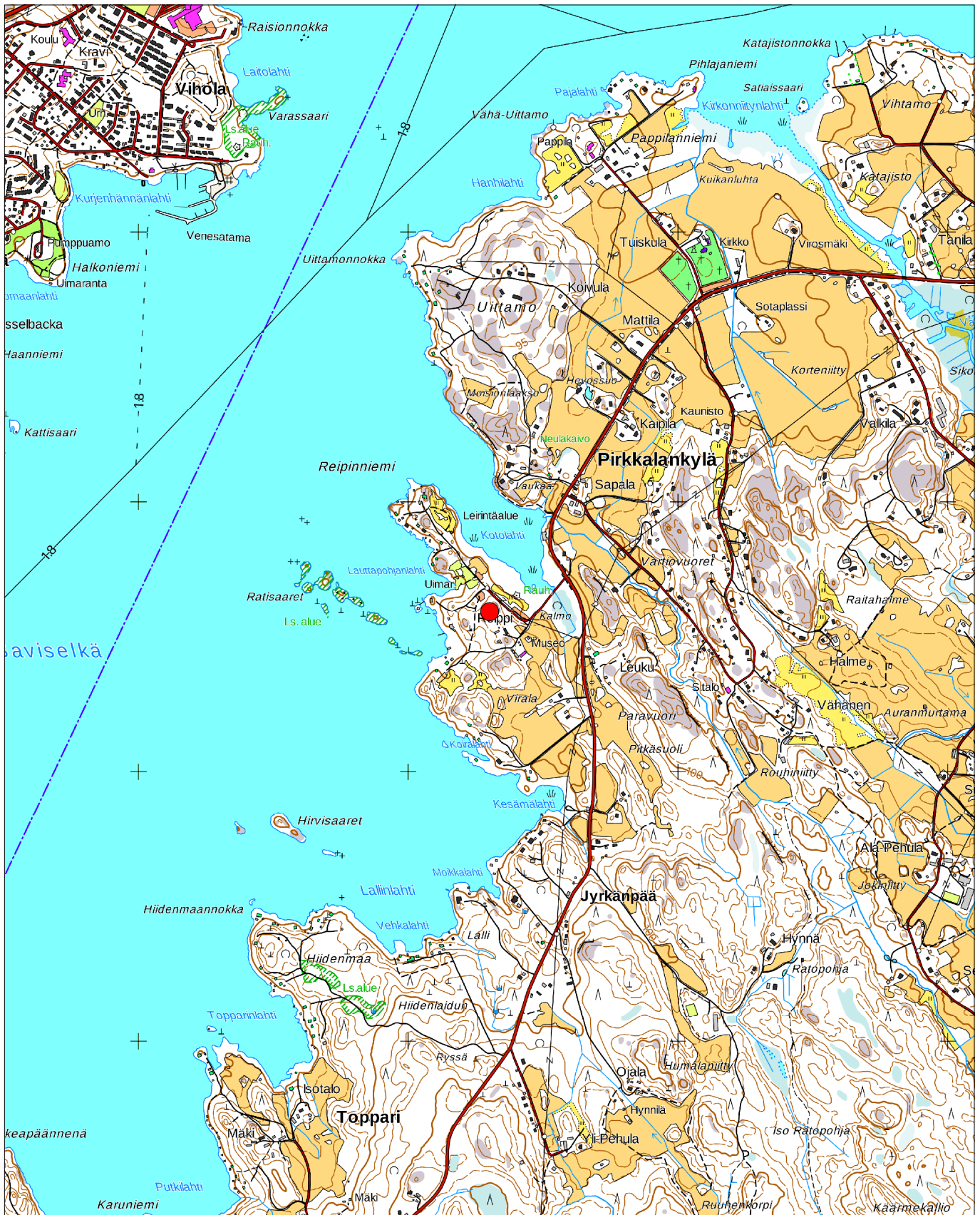
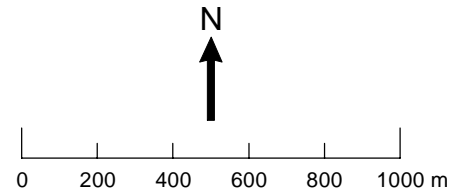


Ote Suomen taloudellisesta kartasta 1922. Metsäntutkimuslaitoksen kulutorjuntakartasto. Suomen taloudelliset kartat, vanhat lehdet, 1. sarja. Icca: 19 IV:5 Tampere. KA.



Kuva 19. Tienpohjaa lähellä olevan aukean reunassa erottuu paikoin n. 20 cm syvä oja. Kuvaussuunta: NW-SE. Kuvaaja: Nikolai Paukkonen.

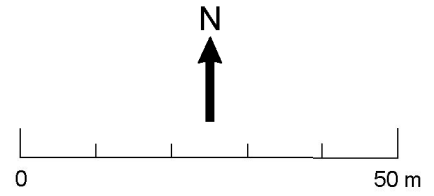
Pirkkala Reippi 3
Peruskarttaote
Mk 1:20 000



ETRS-TM35FIN: P=6817593, I=316301

Taustakartta © Maanmittauslaitos


Pirkkala Reippi 3
Aluerajauskartta
Mk 1:1 000



ETRS-TM35FIN: P=6817594, I=316302

Taustakartta © Maanmittauslaitos

 Tie

 Laidun

Lopuksi

Inventoinnissa tutkittiin alueita, joiden yhteenlaskettu pinta-ala on noin 41 ha. Pirkkalan lisäksi tarkastettiin Nokian kuntaan kuuluva Varassaari, jonka on löytöjensä perusteella epäilty liittyvän Tursiannotkon asuinpaikkaan.

Uusia kohteita löydettiin kolme kappaletta: kaksi tienpohjaa sekä rajamerkki. Kokkovuorella sijaitseva rajamerkki on ollut yleisesti tiedossa, mutta sitä ei ollut aikaisemmin rekisteröity. Tienpohjat taas löytyivät sattumalta maastotarkastuksen yhteydessä Reipistä ja Anialta. Tienpohjat luokitellaan muihin kulttuuriperintökohteisiin, mutta molempien lähetyvillä sijaitsee tunnettu muinaisjäännös.

Uusien kohteiden sijainnit mitattiin GPS-laitteella ja ne dokumentoitiin rekisteriin valokuvaamalla ja kirjoittamalla kohdekuvaukset. Jo rekisterissä olevan Reippi 2:n kuvausta tarkennettiin, ja alueella kaivettiin kaksi koekuoppaa, jotka olivat kuitenkin löydöttömiä. Myös Varassaari oli jo rekisterissä, mutta alueella ei ollut aikaisemmin vielä tehty maastotarkastusta.

Löydetyt kohteet ovat suhteellisen nuoria historiallisen ajan jäännöksiä. Esihistoriallisen ajan kohteita ei löytynyt inventoinnissa ollenkaan, ja etsimistä vaikeutti se, että pellot olivat pääosin jo käytössä, eikä niillä päässyt liikkumaan.

Kirjallisuus ja lähteet

Arkistolähteet

Kansallisarkisto (KA)

Metsäntutkimuslaitos.

Maanmittaushallituksen arkisto.

Krigsarkivet (KrA), Tukholma

Finska handritade kartor: Portfölj 73 Nr 1b.

Verkkolähteet

Geologisen tutkimuslaitoksen Tietoaineistot. Maaperäkartan käyttöopas. Suomen järvien kehitys.

<http://weppi.gtk.fi/aineistot/mp-opas/jarvet.htm> (Vierailtu: 19.3.2017).

Painetut lähteet

Kaukovalta, K.V., Jaakkola, K. Sorila, A. 1934. *Pirkkalan historia*. Tampere.

Koivuniemi, J., Kaarninen, M. & Kaarninen, P. 1994. *Nokian ja Pirkkalan Historia: Yhteinen Pirkkalan Pitäjä 1865-1921 Ja Kuntien Erilliset Vaiheet 1990-luvulle*. Nokian kaupunki: Pirkkalan kunta.

Lähdesmäki, U., & Palokoski, M. 2005. *Pirkanmaan kiinteät muinaisjännökset*. Tampere: Pirkanmaan liitto: Pirkanmaan maakuntamuseo.

Saarenheimo, J. 1974. *Vanhan Pirkkalan historia*. Tampere: Hämeen kirjapaino Oy.

Vanninen, V. 2014. *Pirkkalan luonto*. Pirkkalan ympäristönsuojelun julkaisuja 4, Pirkkala.

Painamattomat raportit ja käsikirjoitukset

Erä-Esko, A. 1948a. *Pirkkala Inventointi 1946*. Museoviraston arkisto.

Erä-Esko, A. 1948b. *Nokia ja Pohjois-Pirkkala. Inventointi 1948*. Museoviraston arkisto.

Gustavsson, E. 2015a. Pirkkalan Toivion osayleiskaava-alueen arkeologinen inventointi 2015. Museoviraston arkisto.

- Gustavsson, E. 2015b. Turrin asemakaava-alueen tarkkuusinventointi 2015. Museoviraston arkisto.
- Haggrén, G. 2015. Pirkkalan vanha emäkirkko. Arkisto- ja maast selvitys 2015. Pirkanmaan maakuntamuseo.
- Heikkilä, M. 2016. ”Birkan (’Koiviston’) koivut vai Saksan karhu hiiden ja vesihiiden naapurina Pirkkalankylässä? – etymologinen tutkimus Pirkkalan vanhimmasta tunnetusta paikannimistöstä.” Julkaisematon artikkeli.
- Jussila, T. 2008. Pirkkala Kylätonttiselvitys. Kylätonttien muinaisjäännösinventointi 2008. Museoviraston arkisto.
- Kankkunen, P. 1999: Pirkkala Pirkkalankylä Tursiannotko. Koekaivaus. Museoviraston arkisto.
- Miettinen, P. 1971. Pirkkalan inventointi. Museoviraston arkisto.
- Mikkola, E. 2012. Pirkkala Pappila, historiallisen ajan kohteen koekaivaus Pirkkalan vanhan pappilan alueella 13.–15.5 2012. Museoviraston arkisto.
- Perttola, W. 2016. Pirkkalan kunnan arkeologinen opetusinventointi 9.5.–13.5.2016. Museoviraston arkisto.
- Raninen, S. 2012. Pirkkala Tursiannotko ja Pirkkalankylä (Bircala). Arkeologinen pelastuskaivaus esihistoriallisella asuinpaikalla ja historiallisella kylätontilla 2012. Museoviraston arkisto.
- Raninen, S. 2015. Pirkkala Pirkkalankylä (Birckala) ja Tursiannotko. Pelastuskaivaus rautakautisella asuinpaikalla ja historiallisella kylätontilla 2015. Museoviraston arkisto.
- Soininen, T-J. 1998. Pirkkala. Arkeologinen perusinventointi 1998. Museoviraston arkisto.

Kuvaluettelo

Kuvanro	Kunta	Kohde	Kuvaus	Pvm	Kuvaussuunta	Kuvaaja
1	Pirkkala	Reippi 2	Koekuoppa 1, eteläprofiili.	10.5.2017	N-S	Nikolai Paukkonen
2	Pirkkala	Reippi 2	Koekuoppa 1, eteläprofiili.	10.5.2017	N-S	Nikolai Paukkonen
3	Pirkkala	Reippi 2	Koekuoppa 2, eteläprofiili.	11.5.2017	N-S	Lauretta Suomi
4	Pirkkala	Reippi2	Koekuoppa 2, eteläprofiili.	11.5.2017	N-S	Jesper Wallenius
5	Nokia	Varassaari	Yleiskuva saaresta.	9.5.2017	S-N	Jesper Wallenius
6	Nokia	Varassaari	Panoraamakuva niemen lounaisosan kivettömästä aukiosta.	9.5.2017	NE-SW	Jesper Wallenius
7	Pirkkala	Ania Outinen 2	Yleiskuva tienpohjasta ja reunavalleista.	12.5.2017	SW-NE	Nikolai Paukkonen
8	Pirkkala	Ania Outinen 2	Panoraamakuva peltoaarekkeesta, jossa kohde sijaitsee. Kuvan vasemmassa laidassa kulkee Anian rantatie. Tienpohja sijaitsee oikeanpuoleisimman kuusen vasemmalla puolella.	12.5.2017	NE-SW	Kaisa Autere
9	Pirkkala	Ania Outinen 2	Panoraamakuva tienpohjasta.	12.5.2017	NW-SE	Nikolai Paukkonen
10	Pirkkala	Kokkovuori	Tieltä otettu yleiskuva kiveyksestä.	8.5.2017	E-W	Lauretta Suomi
11	Pirkkala	Kokkovuori	Tieltä otettu yleiskuva kiveyksestä, taustalla seisoo Jesper Wallenius.	8.5.2017	E-W	Lauretta Suomi
12	Pirkkala	Kokkovuori	Lähikuva Kokkovuoren laen kiveyksestä, jota ei tulkittu muinaisjännökseksi.	8.5.2017	NE-SW	Lauretta Suomi
13	Pirkkala	Kokkovuori	Tieltä otettu yleiskuva rajamerkistä.	8.5.2017	E-W	Lauretta Suomi
14	Pirkkala	Kokkovuori	Yleiskuva rajamerkistä.	8.5.2017	N-S	Lauretta Suomi

Kuvanro	Kunta	Kohde	Kuvaus	Pvm	Kuvaussuunta	Kuvaaja
15	Pirkkala	Kokkovuori	Kiven päältä otettu yleiskuva rajamerkistä. Kuvassa näkee viisarikiven pohjana olevan kiviladelman, sekä pienemmät pystyssä olevat ilmansuuntia osoittavat kivet. Viisarikiveen kaiverretut numerot sijaitsevat näkyvällä laakealla pinnalla.	8.5.2017	E-W	Lauretta Suomi
16	Pirkkala	Kokkovuori	Lähikuva rajamerkin viisarikiven pohjoissivun numeroista 679.	8.5.2017	N-S	Lauretta Suomi
17	Pirkkala	Reippi 3	Yleiskuva tienpohjasta ja sen koillisreunaa kiertävästä kivirakenteesta.	11.5.2017	N-S	Kaisa Autere
18	Pirkkala	Reippi 3	Lähikuva tienpohjan reunan kivirakenteesta	11.5.2017	N-S	Kaisa Autere
19	Pirkkala	Reippi 3	Yleiskuva tienpohjan lähellä olevasta aukeasta alueesta.	11.5.2017	NW-SE	Nikolai Paukkonen