

# Edmanin huvila



Rakennushistoriaselvitys  
2008

Heli Haavisto

Pirkanmaan maakuntamuseo  
Kulttuuriympäristöyksikkö  
2008

# **IDMANIN HUVILA**

**RAKENNUSHISTORIASELVITYS**

Heli Haavisto  
Pirkanmaan maakuntamuseo, Kulttuuriympäristöyksikkö  
2008

# Sisällys

<b>Esipuhe</b> .....	1
<b>1. Hatanpään kartanoalueen historia</b> .....	2
<b>2. Idmanin huvila 1898-1900</b> .....	4
Alkuperäinen rakennus 1898-1900.....	4
Sotilassairaalana ja sairaalana vuodesta 1916 lähtien.....	7
Psykiatriseksi sairaalaksi 1932-35.....	9
1990-luku: Idmanin huvilaan kaupungin virastoja.....	12
<b>3. Julkisivut</b> .....	13
Julkisivu itään, pääjulkisivu.....	13
Julkisivu pohjoiseen.....	14
Julkisivu länteen.....	15
Julkisivu etelään.....	16
<b>4. Ikkunat ja ovet</b> .....	17
<b>5. Sisätilojen huonekohtainen dokumentointi</b> .....	19
Yleistä sisätiloista.....	19
Portaikot.....	20
Huoneet 1.kerros.....	24
Huoneet 2.kerros.....	51
Kellaritilat.....	72
Ullakkotilat.....	80
<b>6. Idmanin huvilan koristemaalaukset ja     toimenpidesuosituks</b> .....	84
<b>Lähdeaineisto</b> .....	87

## Esipuhe

Hatanpään niemellä Tampereella sijaitseva Idmanin huvila suunniteltiin vuonna 1898. Arkkitehtinä toimi Odert Sebastian Gripenberg. Huvilan rakennutti pankinjohtaja Nils Idman perheelleen yksityisasunnoksi. Huvila toimi sotilassairaalana 1910-luvun lopulla ja sen jälkeen rakennuksessa toimi kaupunginsairaalan osastoja. Suurimmat muutokset rakennukseen tehtiin peruskorjauksessa 1930-40-luvun vaihteessa, kun tiloihin sijoitettiin psykiatrinen sairaala. Viimeisin suurempi muutos on peruskorjaus 1990-luvun alussa, jolloin sisätilat kunnostettiin kaupungin virastotiloiksi.

Vuoden 2008 keväällä Idmanin huvilaan tehtiin pintakorjauksia ennen uusien yksiköiden sijoittamista sinne. Rakennuksen inventointi tuli ajankohtaiseksi, kun korjaustöiden yhteydessä toisen kerroksen huoneista paljastui jugend-tyylisiä koristemaalauksia.

Selvityksessä on käytetty Tampereen kaupungin tilakeskuksen arkistoissa (TKTA) olevia huvilaan liittyviä arkkitehtuuripiirroksia ja muutossuunnitelmia. Kenttätyö tehtiin paikalla havainnoiden ja valokuvaten. Huvilan ympäristö, rakennuksen ulkopinnat, rakennuksen sisätilat sekä esille otetut maalauskoristelut dokumentoitiin ja valokuvattiin toukokuussa 2008. Kohteen digikuvauksesta vastasivat Vapriikin kuvarkiston Marika Tamminen ja Tittariina Koivisto sekä tekijä. Kuvituksena käytetyt muut valokuvat mainitaan erikseen.

Kirjallisuudesta hyödyllistä taustatietoa on tarjonnut pääasiassa Tampereen kaupungin ympäristötoimen kaavoitusyksikön julkaisu *Tampereen kaupungin rakennuskulttuuri 1998* ja Jaana Alajoen kaupunginosakirja *Härmälä ja Rantaperkiö – torpista lentokoneisiin* Myös Marita Munckin ja Marketta Tammisen *Louis Sparren huonekaluja* on ollut mielenkiintoinen ajankuvaa antamassa.

Idmanin huvilan rakennushistoriaselvityksessä käsitellään rakennuksen syntyvaiheita, siihen tehtyjä muutoksia sekä nykytilaa. Selvityksessä paneudutaan erityisesti rakennuksen syntyhistoriaan, sisätiloihin ja maalauskoristeluihin. Lopussa käsitellään erikseen löytyneitä maalauksia ja niihin liittyviä toimenpidesuosituksia.

Työn ohjauksesta on vastannut Pirkanmaan maakuntamuseon tutkija Kirsi Kaivanto.

Tampereella 13.6.2008

Heli Haavisto

## 1. Hatanpään kartanoalueen historia

Hatanpään kartanoalue sijaitsee Tampereen kaupungin alueella Pyhäjärven rannassa. Ensimmäiset kirjalliset tiedot Hatanpään alueesta ovat 1540-luvulta vanhimmassa säilyneessä Ylä-Satakunnan maakirjassa. Lähellä Tammerkoskea Pyhäjärveen pistävällä niemekkeellä sijaitsi tuolloin pieni Hatanpään kylä. 1690-luvulla Hatanpäästä muodostettiin ratsutila ja Tauskosta sen augmentti 1694. Vuonna 1698 tilat yhdistettiin ja Hatanpään kartanoajan voidaan katsoa alkaneen.

Vuonna 1758 Hatanpään tila tuli vapaaherra Hans Henrik Boijen (1717-1781) omistukseen. Boijen aikana kartanolle rakennettiin yksikerroksinen puinen päärakennus, joka laajennettiin myöhemmin kaksikerroksiseksi. Boije uudisti voimakkaasti viljelymenetelmiä ja kokeili uusia lajeja. Hän oli hyvin kiinnostunut puutarha-arkkitehtuurista ja perusti alueelle vielä nykyisinkin paikalla olevan Hatanpään puutarhan. Tampereen kaupungin syntyyn vaikuttaneen Boijen aikana tilalla vieraili myös Ruotsin kuningas Kustaa III.

Vuonna 1778 Boije myi Hatanpään kartanon kruununvouti Gabriel Ahlmanille. Ahlmanin jälkeen tila siirtyi ruukinpatruuna L. G. Lefrenin haltuun. Lefren omisti Tammerkosken rannalla sijainneen paperitehtaan, eli myöhemmän Frenckellin paperitehtaan sekä muitakin teollisuusyrityksiä. Lefrenin kuoleman jälkeen kartanon osti laamanni Nils Johan Idman 1825. Idmanin kaudella kartanon maanviljelyä ja karjanhoitoa uudistettiin ja kartano eli voimakasta kukoistuskautta. Niemellä olevat Pyhäjärven rantojen kiveykset on peräisin Idmanien ajalta.

Vuoden 1880 juhannuksena kartanon päärakennus tuhoutui tulipalossa. Palaneen kartanon paikalle rakennettiin vuosina 1883–1885 Odert Sebastian Gripenbergin suunnittelema uusi, kaksikerroksinen päärakennus. Kivirakenteisessa päärakennuksessa on uusrenessanssin ja uusbarokin piirteitä, se on hyvin perinteinen kartanorakennus. Vuonna 1903 agronomi Frederick (Fedi) Idman (1870-1922) lunasti kartanon muilta perillisiltä. Hatanpään niemelle oli hieman aiemmin valmistunut Frederikin veljen, pankinjohtaja Nils Idmanin huvila kartanosta pohjoiseen.

Vuonna 1913 Frederik Idman myi Hatanpään kartanon ja koko silloisen Messukylän kunnan alueella sijainneen, 1459 hehtaarin laajuisen Hatanpään kartanoalueen Tampereen kaupungille. Kartanon alueet kattoivat nykyiset Hatanpään, Viinikan, Nekalan, Koivistonkylän, Rautaharkon, Härmälän, Lakalaivan, Peltolammin, Sarankulman ja Multisillan kaupunginosat. Entisille kartanon maille nousi työläisasuntoja, tehtaita muun muassa sotateollisuuden tarpeisiin sekä viljelyalueita.



Idmanin huvila etelästä, 1900-luvun alku.  
Vapriikin kuva-arkisto.

Vuonna 1916 kaupunki sijoitti Hatanpään kartanon päärakennukseen ja huvilaan sotilassairaalan. Vuodesta 1919 lähtien rakennuksissa toimi sairaala ja osin mielisairaala. Vuonna 1935 valmistui Hatanpään niemelle Bertel Strömmerin suunnittelema funktionalistinen ”Kirurginen sisätautien- ja lastensairaala” eli Hatanpään sairaala. Kartano- ja huvilarakennuksissa sijainneet sisätauti- ja kirurgiset osastot siirrettiin uuteen sairaalaan. Hatanpään kartanon päärakennus ja Idmanin huvila muutettiin psykiatrisen sairaalan osastoiksi, missä käytössä ne olivat pitkään.

Kartanon päärakennuksessa toiminut psykiatrinen sairaala jäi käytöstä 1960-luvulla. Muutaman vuoden käyttämättömyyden jälkeen päärakennus saneerattiin 1968-70 Tampereen kaupunginmuseon käyttöön. Paikalle tuli muun muassa museotiloja, museohenkilökunnan toimitiloja sekä varastotiloja. Vuodesta 2003 lähtien kartanossa toimi Haiharan kartanosta muuttanut Nukke- ja pukumuseo. Tällä hetkellä (2008) kartanon päärakennus on yksityisen tilavuokraamon vuokraamana lähinnä juhla- ja kokouskäytössä.

Hatanpään kartanon hedelmätarha-, vihannesmaa-, ja peltoalueet tulivat Tampereen kaupungin hallintaan vuonna 1968. Hatanpään puistoa on laajennettu vuonna 1970 perustetulla arboretumilla, jossa on noin 400 kasvilajia, pääosin puita ja pensaita. Alueella on myös ruusutarha. 1820-luvulta on kartanoalueella jäljellä vielä alueen vanhin rakennus, hirsinen väentupa.

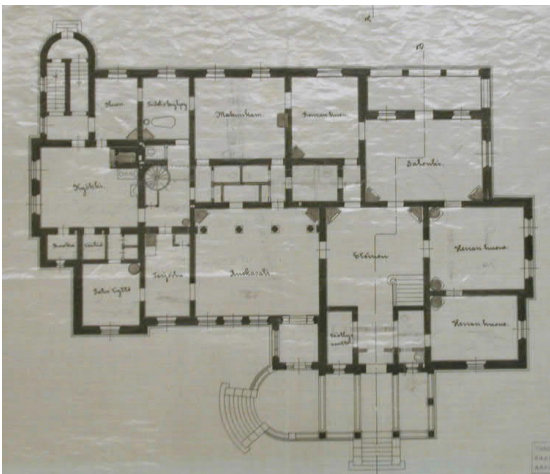
## 2. Idmanin huvila 1898-1900

### Rakennuksen historia

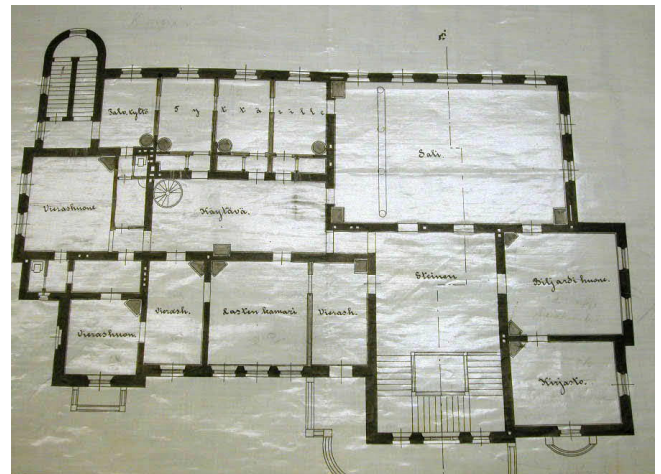
#### Alkuperäinen rakennus 1898-1900

Pankinjohtaja Nils Idman rakennutti kansallisromanttisen huvilansa Hatanpään niemelle vuosina 1898-1900. Huvilan suunnitteli arkkitehti Odert Sebastian Gripenberg (1850-1925), joka oli suunnitellut myös Hatanpään kartanon päärakennuksen viitisentoista vuotta aiemmin. Vuodelta 1898 on tallessa Gripenbergin tekemä rakennuksen pohjapiirros ensimmäisestä kerroksesta sekä huonesuunnitelmat ensimmäiseen ja toiseen kerrokseen.

Erotuksena Hatanpään kartanon päärakennuksesta uudesta rakennuksesta alettiin käyttää nimitystä Hatanpään huvila tai Hatanpään palatsi. Arkistokäytössä on edelleen nimitys Hatanpään huvila. Rakennus tunnetaan nykyään yleisesti Idmanin huvilan nimellä, jota käytetään myös tässä selvityksessä.



Huvila 1.krs. Sebastian Gripenberg 1898. Tike.



Huvila 2.krs. Sebastian Gripenberg 1898. Tike.

Huvila on tyyliltään hyvin erilainen kuin lähellä sijaitseva Hatanpään kartanon päärakennus. Arkkitehtuurissa ihanteet olivat muuttuneet vuosisadan loppua kohden tultaessa. Päärakennuksen selkeäpiirteisen uusrenessanssin vastapainona Nils Idmanin huvila on viehättävän monimuotoinen. Vaikutteita voidaan löytää niin kansallisromantiikan tiiliarkkitehtuurista kuin englantilaisesta uusgotiikastakin. Lopullinen versio on ennen kaikkea vauras, romanttinen ja vaihteleva.

Julkisivujen materiaalina käytetty punatiili on jätetty näkyviin. Tiiliarkkitehtuuri oli muodissa 1800-luvun lopulla. Rakennuksessa on käytetty erilaisia koristeluita ja yksityiskohtia, muun muassa koristelaattoja katonrajassa. Katolla on paljon pieniä torneja ja ulokkeita. Erikoisuutena on suuri kattoikkuna, katolta ullakon läpi toiseen kerrokseen ulottuva rakennelma. Ullakkokerroksessa näkyvissä olevat tiiliholvaukset ja puurakenteet ovat vaikuttava todiste 1800-luvun loppuvuosien rakennustaidosta.



Idmanin huvila 1900-luvun alussa. Vapriikin kuva-arkisto.

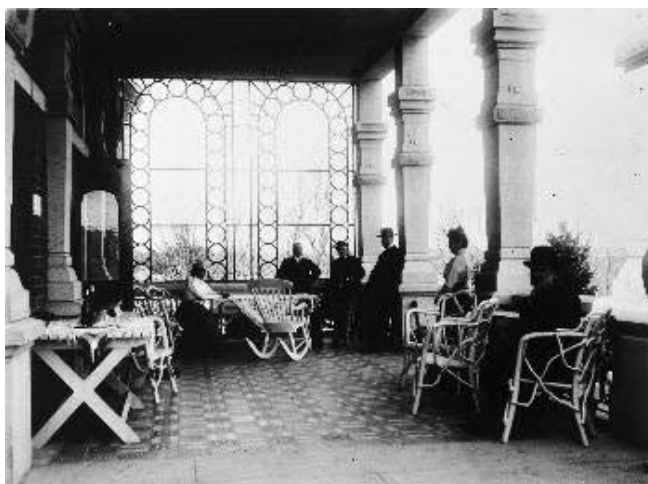
Vuosisadan vaihteessa Tampereen keskustaan rakennettiin runsaasti näyttäviä kivisiä asuintaloja ja liikerakennuksia, muun muassa Commercen talo 1899, Sumeliuksen talo 1901, Palanderin talo 1901 (1905) sekä Kauppahalli 1901. Myös Suomen Yhdyspankin Tampereen konttori (Kauppakatu 10) valmistui samoihin aikoihin (1901) pankinjohtaja Nils Idmanin yksityistalon kanssa. Suomen Yhdyspankin konttorin arkkitehtinä toimi Gustaf Nyström, jonka wieniläisjugendilainen tyyli periytyi Keski-Euroopan opiskeluvuosilta.

Vaikuttava Raatihuone valmistui jo aiemmin 1890. Maalauskoristelut Raatihuoneeseen teki Salomo Wuorio.



Idmanin huvila on ollut aikanaan hyvin koristeellisesti ja näyttävästi sisustettu. Rakennukseen tilattiin huonekalut vuoden 1897 tienoilla vasta aloittaneesta Iris-tehtaasta. Louis Sparren suunnittelemat huonekalut tulivat tanssisaliin, ruokasaliin, rouvan salonkiin, olohuoneeseen, herran työhuoneeseen, biljardisaliin, kirjastoon ja halliin. Nils Idman oli myös tunnettu taiteen kerääjä ja hankki taidetta todennäköisesti yksityisasuntoonsakin. Valokuvia huvilan sisätiloista Idmanien ajalta ei inventoinnin aikana löytynyt. Kiinteästä sisustuksesta voidaan kuitenkin saada viitteitä sotilassairaala-ajan (1910-luvun loppu) valokuvista. Kuvissa näkyvät muun muassa koristeelliset lattiakaakelit sekä ovien päällä olevat katokset.

Samoihin aikoihin Idmanin huvilan kanssa Tampereelle rakennettiin myös niin sanottu Pikkupalatsi (1897). Palatsin rakennutti Finlaysonin isännöitsijä Christian Bruun. Myös Pikkupalatsiin tilattiin sisustus Iris-tehtaalta. Tamperelaisten tilaukset työllistivät vastaaloittaneen tehtaan täysin. Pikkupalatsiin Sparre suunnitteli huonekalujen lisäksi myös panelointeja seiniin ja kattoihin sekä oviverhoiluja. Tämän perusteella voitaisiin olettaa, että Louis Sparre on osallistunut myös Idmanin huvilan sisustuksen suunnitteluun enemmänkin kuin vain huonekalujen osalta. Ajan tyyliin sopisi pyrkimys yhtenäiseen kokonaisuuteen sisustusratkaisujen osalta. Nykyään Pikkupalatsi on restauroitu ja kiinteään sisustukseen kuuluvat oviverhot ja paneloinnit suojeltu.



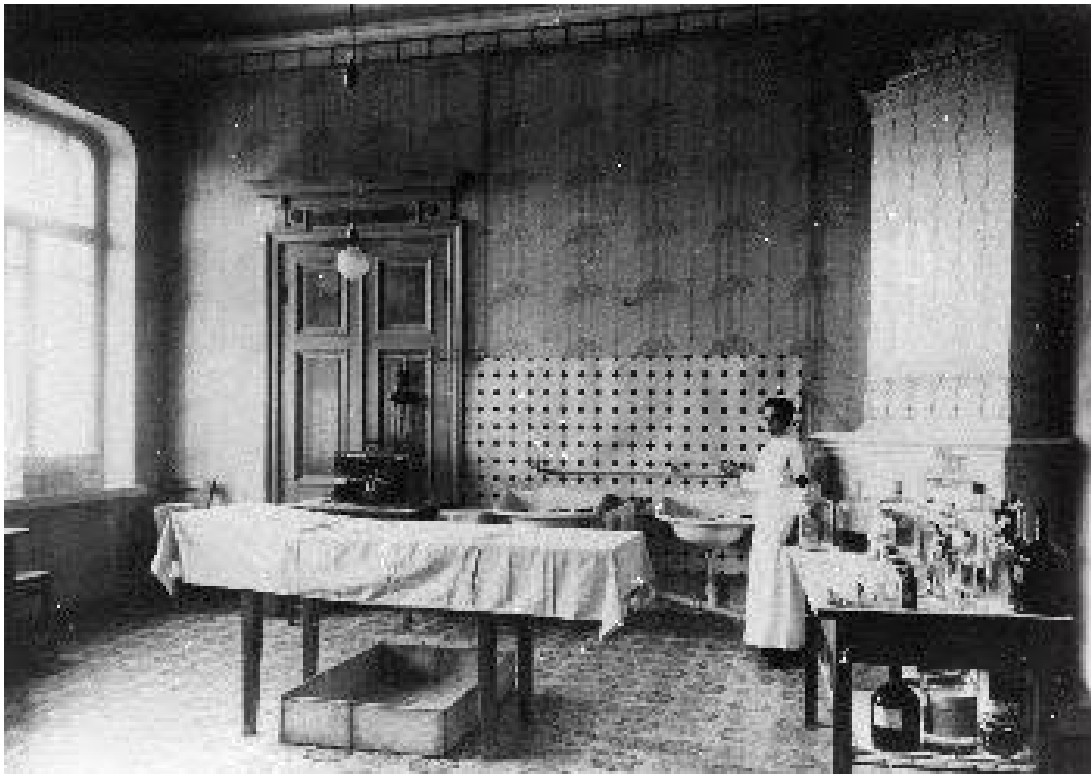
Terassi 1900-luvun alussa. Vapriikin kuva-arkisto.

Idmanin huvilan itä- ja länsipuolella olevia terasseja kiertävät viehättävästi muotoillut takorautaiset kaiteet ja kivipylväät. Itäterassi pääsisäänkäynnistä portaisiin oli katettu koristelaatoilla, joista nyt vain osa on jäljellä. Länsiterassilla koristelaatat ovat säilyneet paremmin. Pääsisäänkäynnin alkuperäisen sijainnin osoittaa terassille johtava portaikko sekä entisen oviaukon kohdalla lattiassa oleva laattakoristelu.

## Sotilassairaalana ja sairaalana vuodesta 1916 lähtien

Vuonna 1913, vain kymmenisen vuotta valmistumisensa jälkeen Idmanin huvila jouduttiin laittamaan myyntiin Nils Idmanin henkilökohtaisten talousongelmien seurauksena. Tampereen kaupunki osti huvilan keväällä 1913 samoihin aikoihin kuin Hatanpään kartanon ja maa-alueetkin. Kaupunki perusti erityisen Hatanpään hoitokunnan pohtimaan rakennusten ja alueiden käyttöä. Vuonna 1914 puhjennut ensimmäinen maailmansota vauhditti ratkaisuja. Idmanin huvila muutettiin Sotilassairaalaksi numero 1 noin vuonna 1916. Käyttöönotto sotilassairaalaksi tapahtui todennäköisesti nopeasti ja mahdollisista muutoksista ei ole jäljellä piirustuksia.

Vuoden 1916 jälkeen otetuissa sotilassairaala-ajan kuvissa rakennuksen sisätiloissa on vielä näkyvissä koristelatoitus lattiassa, peiliovet ja näyttävät ovenpäälliset. Kuvissa näkyy huoneissa olleita voimakaskuvioisia tapetteja ja kaakeloiteja sekä kattojen hienot, profiloituneet holkkilistat. Myös alkuperäiset kaakeliuunit ovat vielä paikoillaan.



Sotilassairaala nro 1:n toimenpidehuone. Idmanin huvila 1910-luku.  
Vapriikin kuva-arkisto.



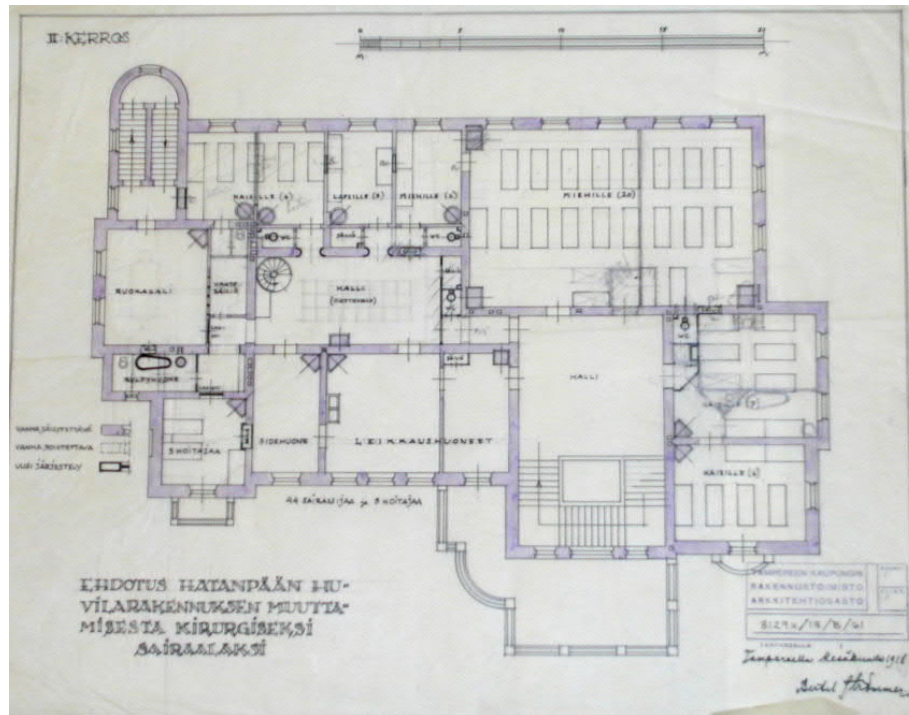
Sotilassairaala nro 1:n Pääaula. Idmanin huvila, 1910-20-luku. Vapriikin kuva-arkisto.



Sotilassairaala nro 1:n potilassali. Idmanin huvila, 1910-luku. Vapriikin kuva-arkisto.

Vasemmanpuoleisessa kuvassa näkyy hyvin alkuperäisen pääportaikon alaosa. Eteistila on ollut suuri ja näyttävä tummine pylväineen. Kuvassa on sotilassairaala nro 1. henkilökunnan ja Suinulassa loukkaantuneiden tapaaminen Idmanin huvilassa 1910-luvun loppupuolella tai 1920-luvun alussa. Pääportaikko purettiin 1930-luvun muutoksissa ja siirrettiin etelämmäksi.

Oikeanpuoleisen kuvan potilassali on todennäköisesti huvilan toisen kerroksen luoteiskulmassa oleva entinen sali (nykyisin huoneet 206 ja 207). Oviaukot ovat vielä alkuperäisillä paikoillaan, samoin hieno kattolista. Huone jaettiin 1930-luvulla kahdeksi potilashuoneeksi ja on edelleen alkuperäistä kokoaan pienempi.



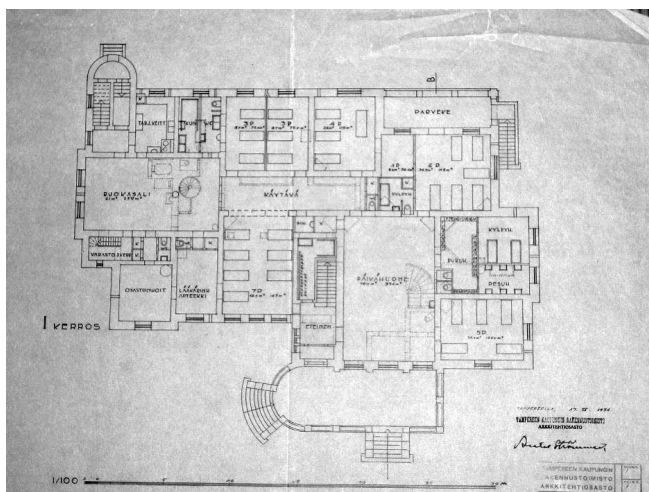
Ehdotus Hatandään huvilan (Idmanin huvila) muuttamisesta kirurgiseksi sairaalaksi, 2.kerros. Bertel Strömmer 1918. TKTA.

Vuodelta 1918 on tallella kaupunginarkkitehti Bertel Strömmerin suunnitelma huvilarakennuksen muuttamisesta kirurgiseksi sairaalaksi. Uudistuksia oli lähinnä kylpy- ja varastotiloissa sekä huoneiden käytössä potilashuoneina. Rakennukseen kunnostettiin mm. 11 sairaalahuonetta, leikkaussali, sidehuone, poliklinikka ja lääkärinkanslia. Lisäksi rakennukseen tuli huoneita henkilökunnalle sekä keittiö- ja kylpyhuonetiloja. Piirroksessa näkyy hyvin alkuperäinen portaiden paikka ja toisen kerroksen terassin oven sijainti.

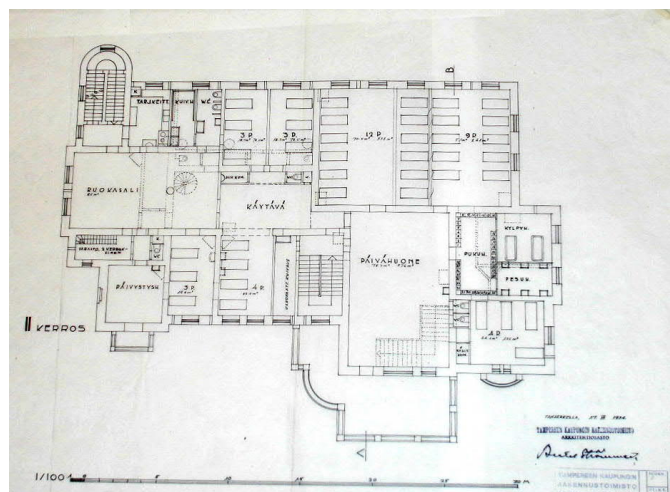
### Psykiatriseksi sairaalaksi 1932-35

Vuosilta 1932-35 löytyy paljon yksityiskohtaisia suunnitelmia rakennuksen kunnostamisesta psykiatriseksi sairaalaksi. Ajoitus rakennuksen käyttöönotosta tässä tarkoituksessa on kuitenkin epäselvä. Toinen maailmansota ja sotavuodet 1939-41 vaikuttivat todennäköisesti rakennustöihin ja hidastivat muutoksia. Monessa lähteessä mainitaan esimerkiksi huvilarakennuksen käyttö edelleen sairaalana sotavuonna 1941, kun kaupungissa oli vakava kurkkumätäepidemia.

Suurimmat muutokset rakennukseen tehtiin joka tapauksessa vuosien 1932-35 suunnitelmien pohjalta, kun rakennus muutettiin psykiatriseksi sairaalaksi. Suurimman osan suunnitelmista on tehnyt Bertel Strömmer. Merkittävimmät muutokset olivat pääsisäänkäynnin ja portaikon siirtäminen nykyiselle paikalleen, ensimmäisen kerroksen keittiö- ruokasali- ja käytävätilan muutokset, lämmitysjärjestelmän muutos sekä kellarikerrokseen rakennetut uudet tilat.



Suunnitelma muutoksesta mielisairaalaksi  
1. kerros 17.7.1934. Bertel Strömmer. TKTA.



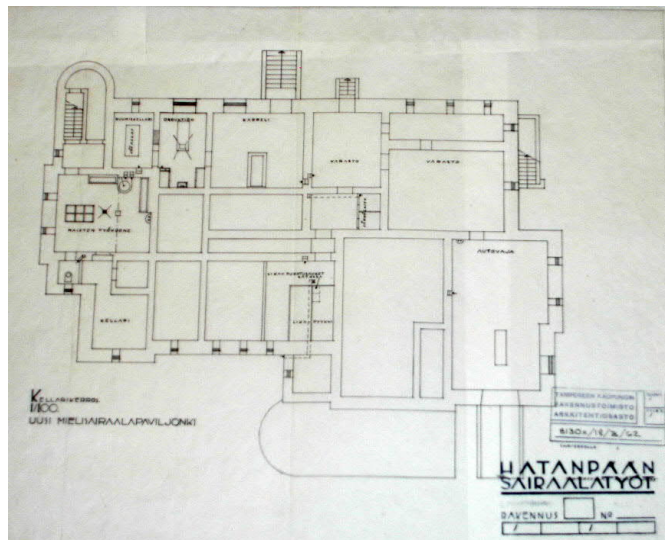
Suunnitelma muutoksesta mielisairaalaksi  
2. kerros 17.7.1934. Bertel Strömmer. TKTA.

1930-40-luvun vaihteen peruskorjauksessa pääsisäänkäynnin paikka vaihdettiin ja vanhat portaat purettiin. Uusi sisäänkäynti ja portaat tulivat itäterassin eteläreunaan nykyiselle paikalleen. Ensimmäisen kerroksen eteläpäädyssä olevan kyökin pohjoisseinä purettiin ja tila laajennettiin ruokasaliksi. Rakennuksen keskiosassa ollut pukuhuone- ja säilytystila avattiin yhtenäiseksi käytäväksi, joka johti ruokasalista uuden sisäänkäynnin luokse. Myös toisessa kerroksessa terassille vievän sisäänkäynnin paikka muutettiin

Ensimmäisessä kerroksessa suurimmat huonemuutokset liittyvät portaikon uuteen sijaintiin. Entisen eteisaulan paikalle sijoitettiin potilaiden päivähuone. Yhteistiloihin tuli suunnitelman mukaan erilaisia harrastusmahdollisuuksia, esimerkiksi kangaspuut ja askartelutiloja. Suurimmat huoneet, eli ensimmäisen kerroksen salonki ja toisen kerroksen sali jaettiin lisäseinillä potilashuoneiksi. Rakennuksen toisen kerroksen eteläpäädyssä olevat huoneet muutettiin ruokasaliksi ja henkilökunnan tiloiksi. Rakennukseen tehtiin lisää pukuhuoneita, kylpyhuoneita ja wc-tiloja. Myös komero- ja varastotilaa lisättiin.

Vuodelta 1935 löytyy Bertel Strömmerin piirustuksia muun muassa ikkunoiden vahvistamisesta, erilaisista ”avattavista terveysikkunoista” sekä ulko-oven vaihtamisesta tammiseen ja teräslevyihin vahvistettuun. Koko rakennuksessa ovia uusittiin, niiden paikkoja siirrettiin ja osa niistä laitettiin umpeen. Ikkunat vaihdettiin sairaalakäyttöön sopiviksi.

Lämmitysjärjestelmä vaihdettiin 1932-1935 suunnitelmien mukaan kaakeliuuneista vesikiertopattereihin. Pattereita varten tehtiin ikkunoiden alle seiiniin syvennykset ja päälle jääneeseen ikkunalauteaan tehtiin pitkä kolo, tai reikiä lämpimän ilman kiertoa varten. Patterit ovat entisillä paikoillaan lähes joka huoneessa. 1990-luvun uudistuksissa ja huoneiden käyttötarkoitusten muuttuessa tiloihin on lisätty jonkin verran uusia pattereita.



Suunnitelma kellarikerroksesta 1935 Bertel Strömmer.  
TKTA.

Kellarikerrokseen rakennettiin 1930-40 -luvulla paljon uusia tiloja. Rakennuksen itäseinustalle tehtiin ajoluiska ja sisäänkäynti autotalliin, autotalli, varastotiloja ja pyykkitiloja. Kivijalkaan lisättiin sisäänkäyntejä ja ikkunoita. Rakennuksen eteläpäätyyn kellaritiloihin tehtiin henkilökunnan pesu- ja pukuhuoneita. Länsiseinustalle tuli ruumiiden säilytyshuone, ruumiinavaustilat ja siunauskappeli. Vuodelta 1935 löytyy tarkkoja suunnitelmia kellaritilojen sisustuksesta, mm. kappelin lattian ristikuviosta, kukkapöydistä ja punahonkaisesta rististä kappelin seinälle. Kellaritiloihin avattiin pyykkikuilu, joka nousi portaiden alle. Myös rakennuksen ulkopuolelle tehtiin pyykkikuiluja, jotka purettiin 1990-luvun peruskorjauksessa.

Mielisairaalan tiloja on todennäköisesti kunnostettu tai uudistettu jonkin verran perusmuutosten jälkeenkin. Esimerkiksi vuosilta 1946 ja 1969 on suunnitelmia kellarikerrosten uudistamisesta.

Sekä Hatanpään kartanon että Idmanin huvilan muuttaminen psykiatriseksi sairaalaksi heijastaa 1930-40 -luvun muutoksia psykiatrisessa sairaanhoidossa. Hoitomuotoja uudistettiin ja potilaiden hyvinvointiin kiinnitettiin enemmän huomiota. Uudisrakentamisen sijaan sairaaloita sijoitettiin usein jo olemassa oleviin rakennuksiin. Toinenkin Sebastian Gripenbergin suunnittelema kartanorakennus, Kellokosken kartano (1884-1889) kunnostettiin mielisairaalaksi ensin 1915 ja uudestaan 1930-40-luvuilla. Kartanoita ympäröivät puutarhat ja maapalstat sopivat hyvin uusiin työskentelyhoitoihin. Lähistölle rakennettiin henkilökunnan asuntoja.

### **1990-luku: Idmanin huvilaan kaupungin virastoja**

Toisen suuren muutoksen huvila koki 1990-luvun alkuvuosina. Vuonna 1991 tehtiin suunnitelmat huvilan peruskorjauksesta ympäristönsuojelun ja museon toimitiloiksi. Lopulta tiloihin tuli vain ympäristönsuojelun yksiköt. Suunnittelijana oli Tampereen kaupungin suunnittelija R.Ojanen ja piirtäjinä K.Oksanen ja V.Oras.

1990-luvun alun peruskorjauksessa rakennuksen ikkunat uusittiin alkuperäiseen asuunsa. Myös ovet uusittiin ja portaikkoihin johtavat ovet vaihdettiin teräspalo-oviksi (hiottu rautalankalasi). Seiniä maalattiin uudestaan sekä vahvistettiin sidelasikuitukankaalla ja kipsilevyillä. Suunnitelmissa mainitaan myös lautalattioiden suoristus ja vinyylilaattojen poisto. Vanhat puulattiat päällystettiin kokomuovimatolla, jonka kuviointi oli huonemuotojen mukainen. Kattoihin ja seiniin lisättiin akustiikkalevyjä. Kellariin sijoitettiin uusi sähköpääkeskus ja LVI-tiloja ja rakennuksen ulkoseinustoilla olevat pyykkikuilut purettiin.

Keväällä 2008 rakennukseen tehtiin pintaremonttia kun tiloihin tuli uusi käyttäjä, Tampereen kaupungin Hyvinvointipalvelujen kehittämissyksikkö. Toimistorakenteita uusittiin, seiniä maalattiin ja sisätilat kalustettiin uusiksi. Korjaustöiden yhteydessä löydettiin seiniltä vuosisadan vaihteen aikaisia koristemaalauksia.

### 3. Julkisivut

#### Julkisivu itään, pääjulkisivu



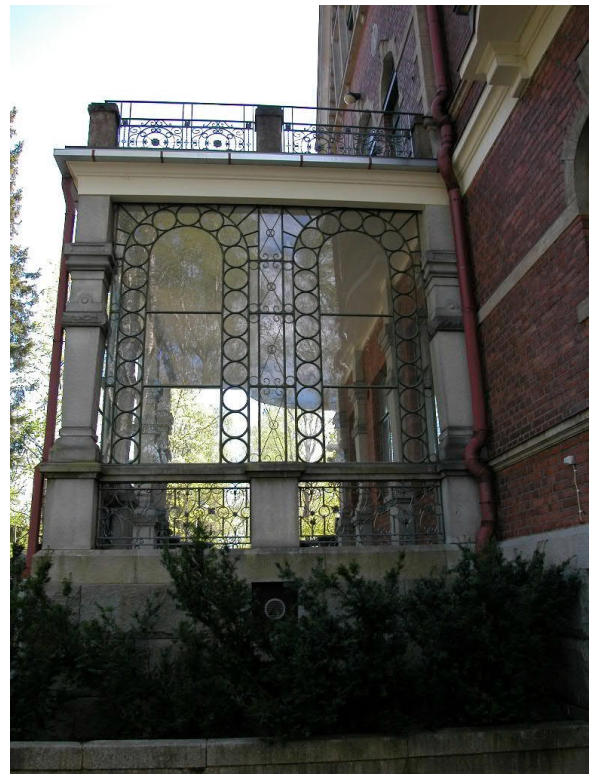
Huvilan pääjulkisivu itään



Terassin pylväitä



Terassin koristelatoitusta,  
alkuperäinen pääoven paikka.



Terassi pohjoisesta



Rakennuksen pääjulkisivu suuntautuu itään. Itäisellä seinustalla on avara terassi ja pääsäänkäynti terassin eteläisessä reunassa. Alun perin pääovi sijaitsi oli terassin keskiosassa, jossa sen sijaintia osoittaa edelleen korokekynnys ja koristelatoitus. Terassin ikkunat ovat yksinkertaisemmat kuin muualla rakennuksessa. Rakennuksen itäpuolella toisessa kerroksessa on terassi ja itäseinustan eteläisellä laidalla on pieni parveke.

Huvilan pintamateriaalina on punatiili. Ikkunoiden ympärillä ja kerrosten välissä on vaaleita koristeluita, samoin ikkunoiden alapuolella on koristelaa. Katonrajassa on koristeellisia kaakeleita. Seinässä on rakennuksen alkuvaiheisiin liittyvät Nils Idmanin nimikirjaimet ja huvilan rakennusvuodet. Katolla on useita torneja ja eteläpuoleisessa tornimaisessa osiossa on katolla viiri.

Rakennus sijaitsee Hatanpään niemen pohjoisreunalla, vihreällä puistoalueella. Lähettyvillä on Hatanpään kartano, jonka pihapiiriin huvila aikoinaan rakennettiin. Rakennusta lähestytään idästä, ja rakennuksesta etelään on suora kuja kohti Hatanpään kartanoa.

### **Julkisivu pohjoiseen**

Huvilan pohjoisjulkisivu on Pyhäjärvelle päin. Julkisivun keskiosassa on hienot ikkunat (tähti) ullakolla. Käynti länsiseinustan terassille on pohjoisseinältä. Huvilasta luoteeseen on vanha kivilaituri, joka oli käytössä 1800-luvun lopussa. Huvilalta vie portaikko kohti kivilaituria. Lähistöllä on kävelyreitit ja penkkejä sekä vihreä ympäristö.



Julkisivu pohjoiseen, luoteiskulma



Kivilaituri huvilan pohjoispuolella

## Julkisivu länteen

Rakennuksen länsipuolella on pohjoispäädyssä terassi. Eteläpäädyssä on tornimainen osio, jossa kulkevat portaat kellarista ullakolle. Katolla on pieniä koristetorneja, joissa on kauniit ikkunat (katso ullakko). Rakennuksen kivijalassa on pieniä valoikkunoita. 1930-40 –luvun peruskorjauksessa kellariin rakennettiin lisätiloja ja kivijalkaan lisättiin ovia ja ikkunoita.



Julkisivu länteen



Länsiterassi



Länsiterassin laatoitusta  
ja terassin kaide



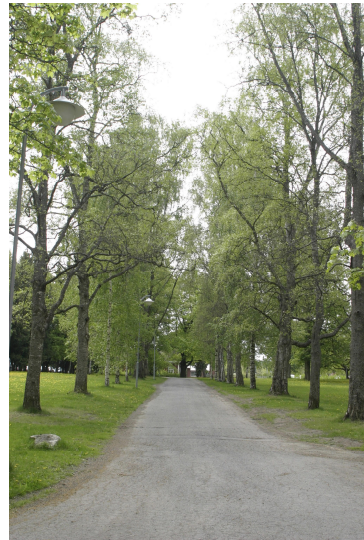
Kellarikappelin ovi

## Julkisivu etelään

Eteläjulkisivussa on 1800-luvun lopun kansallisromantiikalle tyypillistä epäsymmetriaa. Torniosiossa nousevien portaiden yhteydessä olevat ikkunat osoittavat ulospäin takaportaiden paikan. Huvilasta johtaa ”Kuninkaankuja” etelään, kohti Hatanpään kartanoa. Terassin portaat avautuvat paitsi itään, myös etelään. Eteläistä julkisivua voidaankin pitää rakennuksen toisena pääjulkisivuna.



Eteläinen julkisivu



Kuninkaankuja huvilasta etelään,  
kohti Hatanpään kartanoa



Terassi etelästä

## 4. Ikkunat ja ovet

Yleisin ikkunamalli on korkea ikkuna, jossa on seitsemän ruutua; kolme ylhäällä, kaksi keskellä ja kaksi suurempaa alinna. Ikkunasta on myös versioita, jossa ylimmässä osassa on neljä ruutua. Joissakin huoneissa, mm. huoneissa 106 ja 108 on kauniit suuret ikkunat, joissa ylhäällä on neljä ruutua, keskellä kolme ja alinna kolme. Huoneessa 228 ja ullakolla tornihuoneessa on pari-ikkunat, joista on kuvat tilojen yhteydessä. Itäisen alaterassin kohdalla olevat ikkunat ovat yksinkertaisemmän mallisia ja neliruutuisia. Huvilan ikkunat palautettiin 1990-luvun alun peruskorjauksessa alkuperäisiin malleihinsa rakennuksen sairaalakäytön jälkeen.

Ullakolla on useita erilaisia koristeellisia ikkunoita, joita esitellään ullakkotilojen yhteydessä. Ullakolle vievien portaiden vieressä olevat ikkunat ovat siron mallisia ja niissä on koristeelliset kädensijat. Myös niistä kuvat ovat jäljempänä, portaikkotilojen yhteydessä.



Yleisin ikkunamalli,  
ns. perusikkuna huone 134



Huoneissa 106 ja 108  
on suuret, kauniit ikkunat



Itäterassille antavat ikkunat  
ovat pelkistettyjä

Rakennuksessa ei ole jäljellä alkuperäisiä ovia. Ovet vaihdettiin 1930-40 -luvun korjauksissa sairaalakäyttöön sopiviksi. 1990-luvun alun peruskorjauksessa ovet vaihdettiin jälleen uusiin ja portaikkoihin lisättiin palo-ovia. Ullakolle vie vanhanmallinen peiliovi ja ullakolla on myös tallella pari samantapaista peiliovea, joita ei ole ajoitettu.

WC-tilojen, siivouskomeroiden ja komeroiden ovet ovat yleensä muita kapeampia. Joissakin komeroissa on vielä jäljellä 1930-40-luvun puuovet.

Rakennuksessa on eri puolilla useita terasseja. Rakennuksen länsipuolen terassille vie huoneesta 108 hieno ovi, samoin toisen kerroksen huoneesta 213 itäparvekkeelle. Huoneesta 221 toisen kerroksen länsiterassille vievä ovi on uuden mallinen.



Palo-ovi portaikkoon huoneesta 109



Perusovi huoneesta 221



Ovi länsiterassille huoneesta 108

## 5. Sisätilojen huonekohtainen dokumentointi

### Yleistä sisätiloista

Rakennuksen sisätilat uudistettiin täysin vuoden 1991 peruskorjauksessa. Suurin osa huoneiden pintamateriaaleista on näiden uudistusten jäljiltä.

Huoneisiin laitettiin 1990-luvun alussa kokomuovimatot, joissa on huoneen muotoinen kuvio kahdella värisävyllä. Värit vaihtelevat harmaasta vihertävään. Huoneissa on samanlaiset listat, valkoiseksi maalattu korkea lista ja kapea ruskea. Joissakin siivouskomoissa listan tilalla on lattian muovipinnoite, jota on jatkettu suojaamaan seinän alaosaa. Porrastiloissa on yleensä musta lista.

Huoneiden korkeuden vuoksi valaistus on ratkaistu laittamalla lähes jokaiseen huoneeseen lamppukiskot, jotka madaltavat huonekorkeutta ja tuovat loisteputkivalot alemmaksi. Joissakin huoneissa myös akustiikkalevyt on liitetty rakennelmaan. Useimmissa huoneissa akustiikkalevyt on sijoitettu seinille. Huoneita kiertävät metalliset suojat sähköjohtoja varten. Patterit ovat enimmäkseen vanhoja valurautapattereita, muutamassa huoneessa on uudempi patteri.

Huoneet olivat inventointihetkellä (kevät 2008) kalustamattomia ja niissä tehtiin pintaremonttia, mm. maalaustöitä ja väliseiniä.

Huoneiden numerointi seuraa vuoden 1991 pohjapiirrosten numerointia. Huoneen numeron jäljessä on suluissa alkuperäinen käyttö. Ullakon ja kellarin huoneita ei ole numeroitu, samoin joitakin huoneita rakennuksen 1. ja 2. kerroksessa. Toisen kerroksen eteläpäädyn suurta huonetta on käytetty neuvottelutilana ja käytän sitä nimitystä puuttuvan numeron sijaan.

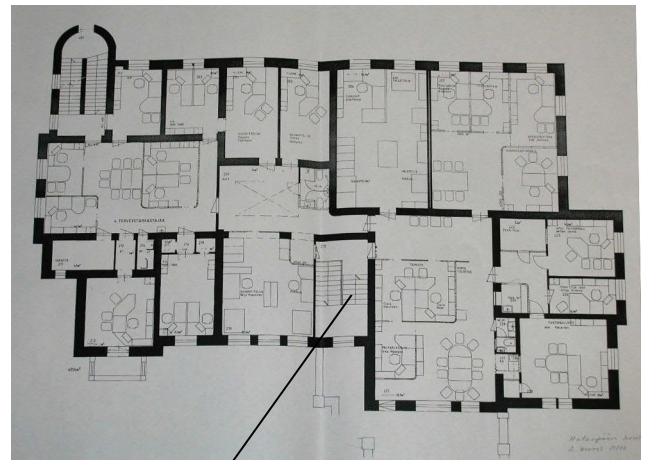
Seuraavilla sivuilla käsitellään rakennuksen portaikot, eli rakennuksen itäpuolella pääsisäänkäynnistä toiseen kerrokseen nouseva ja rakennuksen lounaiskulmassa kellarista ullakolle ulottuva portaikko. Sen jälkeen käsitellään erikseen rakennuksen ensimmäisen ja toisen kerroksen huoneet sekä kellari- ja ullakotilat.

## Portaikot

### Pääportaikko 1.kerroksen sisäänkäynnistä 2.kerrokseen, rakennuksen itäpuoli

Rakennuksessa on kahdet portaat, pääsisäänkäynnistä ja takaovelta. Pääsisäänkäynnistä toiseen kerrokseen johtavat portaat on rakennettu 1930-40-luvulla nykyiselle paikalleen. Portaikkoon liittyvät eteistilat ensimmäisessä kerroksessa, eli tilat **126 ja 127**.

### 220 Pääportaikko



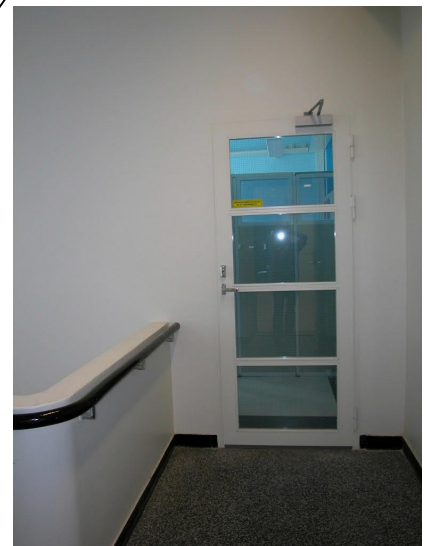
Pohjapiirros 2.kerros



Portaikko eteisestä 127 toiseen kerrokseen



2.kerros, ikkuna itään (entinen terassin oven paikka)



220 tasanne, palo-ovi huoneeseen 219

### **Tilan kuvaus ja historia**

Vuoden 1898 piirustuksissa nykyisen pääportaikon paikalla on ensimmäisessä kerroksessa on ruokasali ja toisessa kerroksessa vierashuone. Vierashuoneesta oli käynti toisen kerroksen terassille. Alkuperäinen portaikko sijaitsi rakennuksen keskiosassa, nykyisten huoneiden 128 ja 221 kohdalla. Portaikko siirrettiin nykyiselle paikalleen 1930-40-luvun peruskorjauksessa. Portaiden siirron yhteydessä pääoven paikka vaihdettiin ja toisen kerroksen terassinovi muutettiin ikkunaksi. Uusi uloskäynti terassille avattiin huoneeseen 221.

### **Pintarakenteet ja –materiaalit**

Ikkunat	1 kpl itään
Ovet	2 kpl palo-ovia, huoneisiin 219 ja 221
Katto	maalattu rappaus, profiloitu lista
Seinät	maalattu rappaus, lasikuitukangas
Lattia	kivimosaiikki
Listat	musta lista

### **Varusteet, kalusteet ja laitteet**

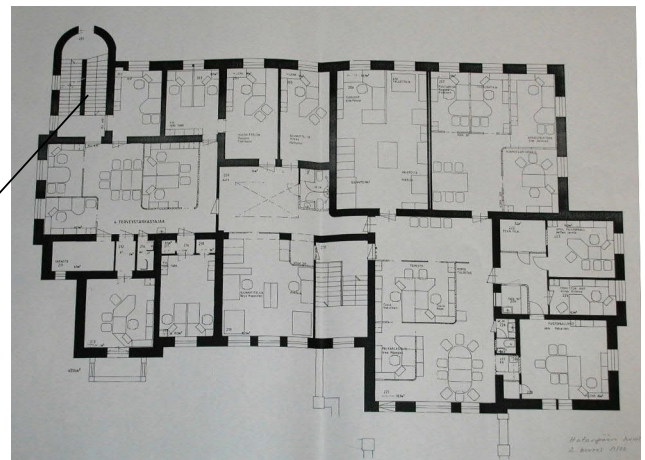
- 3 kpl loisteputkivalo
- 1 kpl vanha patteri
- portaissa musta kaide



## Takaportaikko kellarista ullakolle, rakennuksen lounaiskulma

Rakennuksen lounaiskulmassa on takaovi ja sisäänkäynti kellarista ullakolle vieviin portaisiin. Tämä portaikko on alkuperäisellä paikallaan ja on ollut todennäköisesti palvelusväen käytössä. Portaikkoa on uusittu ja maalattu useita kertoja, mm. kellaritiloihin johtavan portaikon tiiliholvaus on maalattu jälkikäteen. Vanhat puiset portaat ovat jäljellä toisen kerroksen ja ullakon välillä.

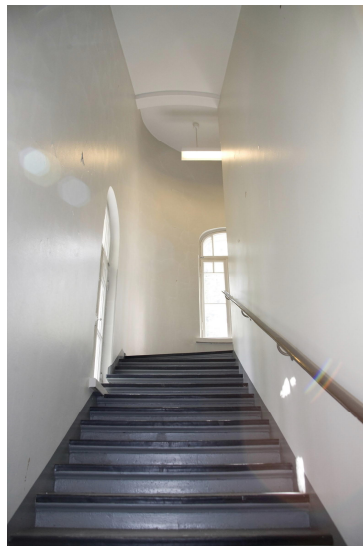
## 101 ja 201 Takaportaikko



Pohjapiirros 2.kerros



101 Portaikko 1. kerroksesta  
alas, takaovi



101 Portaikko 1.kerroksesta  
ylös



201 Tasanne ja ikkuna,  
2. kerros

## Tilan kuvaus ja historia

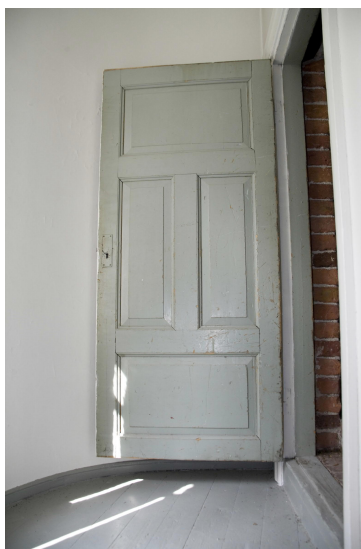
Takaportaikko johtaa koko rakennuksen läpi kellarista ullakolle. Kerrosten välissä on tasanteita, joilla on ikkunat; ikkunoita myös portaiden vierellä.

Alhaalla rakennuksen lounaiskulmassa on ulko-ovi, josta on sisäänkäynti portaisiin. Tasanteelta johtaa ovi alas kellariportaikkoon. Portaat jatkuvat ylöspäin 1.kerrokseen. Ensimmäisen kerroksen tasanteella on palo-ovet huoneisiin 109 ja 102. Portaat jatkuvat toiseen kerrokseen, missä on jälleen palo-ovet neuvotteluhuoneeseen ja huoneeseen 202. Toisesta kerroksesta ylöspäin portaikko on maalattua puuta. Ullakolle pääsee vanhasta peiliovesta. Sen takana on vielä muutaman askeleen tiiliportaikko, sitten teräsovi ja vielä lyhyet portaat.

Portaikon seinät on maalattu ja maali on osin rapistunut. Tasanteilla on katosta roikkuvat loisteputkivalot ja vanhanmalliset patterit. Portaikossa kauniita ikkunoita, joissa vanhanmalliset kädensijat sekä eri muotoisia ikkunalautoja.



201 Ikkunan kahva



201 Ullakon peiliovi



Portaat ja teräsovi ullakolle

### Pintarakenteet ja –materiaalit

Ikkunat	6 kpl etelään ja länteen
Ovet	7 kpl, katso selostus yllä
Katto	maalattu rappaus
Seinät	maalattu rappaus
Lattia	muovimatto, kivimosaiikki, puu
Listat	harmaa maalattu puulista, musta lista

### Varusteet, kalusteet ja laitteet

- 3 kpl loisteputkivalo
- 4 kpl vanha patteri

## Huoneet 1. kerros

### 127 Pikkueteinen



Itäjulkisivu, sisäänkäynti



127 Pikkueteinen,  
ovi huoneeseen 126

### Tilan kuvaus ja historia

Pieni, korkea tila. Välieteinen ulko-oven ja eteisen 126 välissä.

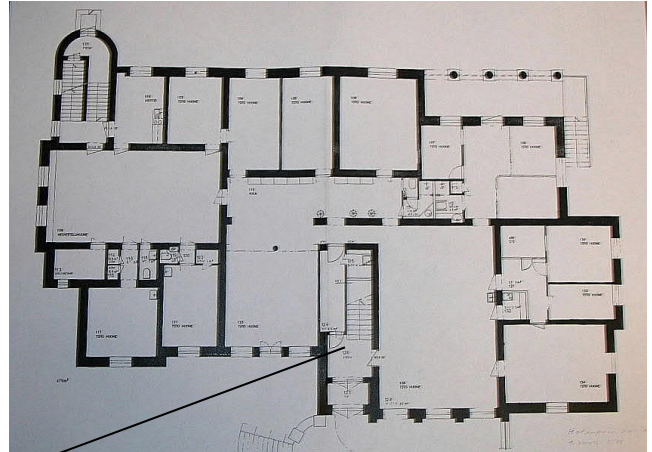
### Pintarakenteet ja –materiaalit

Ikkunat:	ovien yläpuolella 2 kpl
Ovet	2 kpl; ulko-ovi ja eteiseen 126
Katto	maalattu rappaus
Seinät	rappaus, lasikuitukangas
Lattia	kivimosaiikki, betoni, syvennys kynnyksmatolle keskellä
Listat	Mustat

### Varusteet, kalusteet ja laitteet

- 1 kpl loisteputki katossa
- 1 kpl valurautapatteri

**126 Eteinen  
(osa Ruokasalia)**



Pohjapiirros 1. krs



126 Eteinen, ovi tilaan 127 ja ulko-ovi



126, portaikko toiseen kerrokseen  
ja ovi käytävään 124

**Tilan kuvaus ja historia**

Valoisa, korkeahko tila. Vuoden 1898 piirroksissa osa ruokasalia. 1930-luvun uudistuksissa paikalle rakennettiin portaikko toiseen kerrokseen ja tehtiin uusi eteinen.

**Pintarakenteet ja -materiaalit**

Ikkunat	1 kpl oven yläpuolella
Ovet	3 kpl; palo-ovi huoneeseen 128, iso ovi pikkueteiseen 127 ja ovi käytävään 124, sekä portaikko ylös
Katto	maalattu rappaus
Seinät	maalattu rappaus
Lattia	kivimosaiikki
Listat	mustat

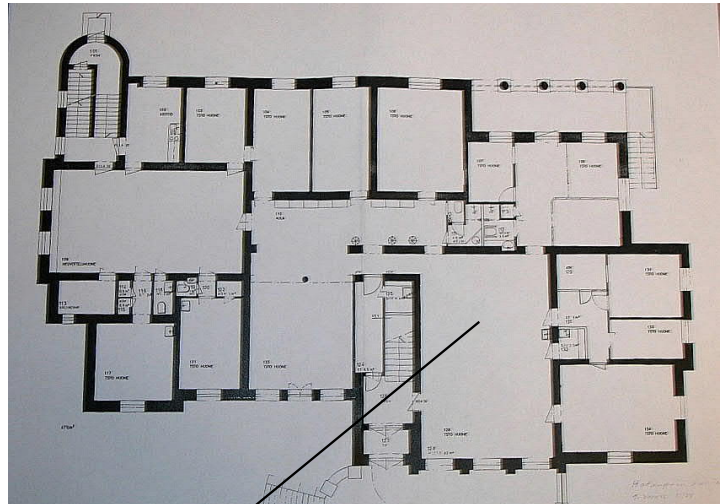
**Varusteet, kalusteet ja laitteet**

- 1 kpl loisteputki katossa, 1 kpl valurautapatteri

## 128 Toimistotila (Eteinen)



128 Yleiskuva, ikkunat itään



Pohjapiirros 1.krs



128 Uusi ikkuna itään.



128 Pohjoisseinä;  
käsienspesuallas ja  
huoneen 132 ovi

### Tilan kuvaus ja historia

Suuri, suorakaiteen muotoinen tila. Alkuperäinen pääsisäänkäynti sijaitsi huoneen 128 kohdalla. Silloin tilassa oli pieni eteiskäytävä, eteishalli, portaat ja niiden alla mm. tila vaatesäilytykselle. Pääportaikko toiseen kerrokseen nousi huoneen 128 pohjois- ja itäseinustaa. Sisääntulo toiseen kerrokseen oli huoneen 221 eteläseinustalla. Huoneen 221 seiniltä on löydetty maalauskoristeluja, jotka reunustivat porrastilaa. Myös huoneesta 128 löytyisi todennäköisesti maalauskoristeluja.

Portaikko ja eteistila olivat alkuperäisellä paikallaan vielä sairaala-aikana 1910- ja 20-luvuilla.

1930-40-luvun peruskorjauksessa pääsisäänkäynnin paikka vaihdettiin ja vanhat portaat purettiin. Uusi sisäänkäynti ja portaat tulivat huoneen eteläpuolelle nykyiselle paikalleen. Huoneesta 128 tehtiin päivähuone potilaille. Vuonna 1991 tila peruskorjattiin toimistotiloiksi. Huoneen katto on erityisen matalalla, kun lamppujen lisäksi myös akustiikkalevyt tuovat korkeutta alas.

### **Pintarakenteet ja –materiaalit**

Ikkunat	3 kpl, itään uudet
Ovet	5 kpl; palo-ovi portaikkoon 101, perusovet huoneisiin 108 ja 134, käytävään 131 ja siivouskomeroon 132, oviaukot aulaan 110 ja käytävään kohti huonetta 123
Katto	maalattu rappaus, alas lasketut akustiikkalevyt ja valot
Seinät	maalattu rappaus, lasikuitukangas
Lattia	kokomuovimatto
Listat	valkoinen korkea puulista, kapea ruskea lista

### **Varusteet, kalusteet ja laitteet**

- 4 kpl valokisko, 16 kpl loisteputkea
- 3 kpl vanha patteri, reikälaudat ikkunoiden alla

### **Huoneeseen 128 liittyvä tila:**

#### **132 Siivouskomero**

**(osa Herran huonetta 2)**

#### **Tilan kuvaus ja historia**

Osa alkuperäisestä talon isännän huoneesta, katso huone 133. Paikalle tehtiin 1930-luvulla wc-tiloja. 1990-luvun remontissa muutettiin siivouskomeroksi, sisäänkäynti huoneesta 128.

### **Pintarakenteet ja –materiaalit**

Ovet	1 kpl kapea, huoneeseen 128
Katto	maalattu, matala
Seinät	muovitapetti, maali
Lattia	muovimatto

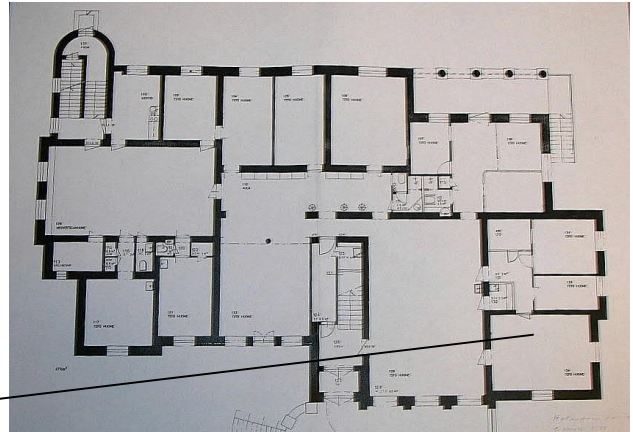
### **Varusteet, kalusteet ja laitteet**

- 1 kpl valo oven yläpuolella
- lavuaari, 3 kpl hyllyjä

## 134 Toimistotila (Herran huone 1)



134 Ikkunat pohjoiseen ja itään.



Pohjapiirros 1.krs

### Tilan kuvaus ja historia

Valoisa, korkea huone. Ikkunoita kahdella seinällä, itään ja pohjoiseen. Alkuperäinen huonemuoto ja korkeus. Toisen oven paikkaa muutettu, sen jälkeen mahdollisesti myös madallettu. Katossa jäljellä alkuperäinen profiloitu kattolista. Huone on 1900-luvun alussa ollut talon rakennuttajan, Nils Idmanin käytössä. Sairaalakäytössä toimi potilashuoneena. 1990-luvun remontissa muutettiin toimistotilaksi.

### Pintarakenteet ja -materiaalit

Ikkunat	2 kpl perusikkunat, itään ja pohjoiseen
Ovet	2 kpl, huoneeseen 128 ja käytävään
Katto	maalattu rappaus, profiloitu kattolista
Seinät	maalattu rappaus
Lattia	kokomuovimatto
Listat	valkoinen korkea puulista, kapea ruskea lista

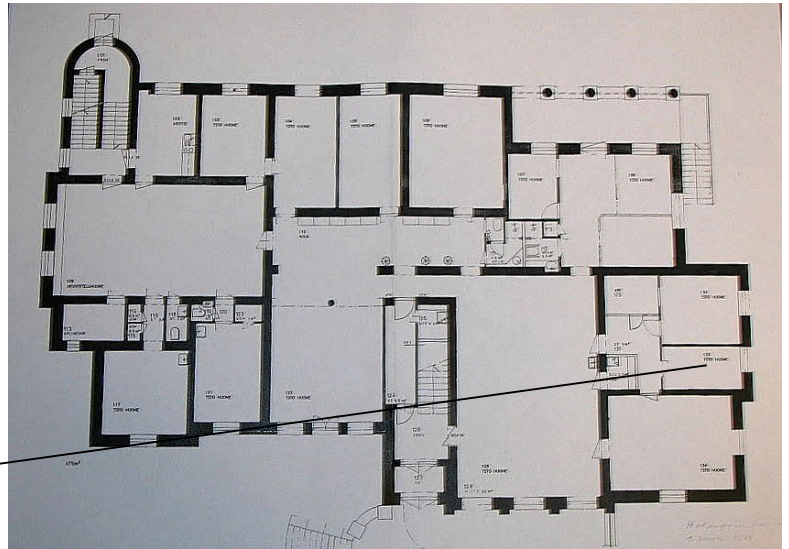
### Varusteet, kalusteet ja laitteet

- 3 kpl vanhaa vesikiertopatteria
- 2 kpl valokiskot, 8 kpl loisteputkilamput

### 133 Toimistotila (osa Herran huonetta 2)



133 Ikkuna pohjoiseen.



Pohjapiirros 1.krs

#### Tilan kuvaus ja historia

Kapea, pieni, suorakaiteen muotoinen huone. Huone on 1900-luvun alussa ollut talon rakennuttajan, Nils Idmanin käytössä. Osa alkuperäisestä huoneesta, joka käsitti huoneet 129, 130, 131, 132 ja 133. Katto on mahdollisesti laskettu alas, huone 134 on korkeampi. 1930-luvulla huone on muutettu pesuhuoneeksi ja 1990-luvun remontissa toimistotilaksi.

#### Pintarakenteet ja –materiaalit

Ikkunat	1 kpl perusikkuna pohjoiseen, selvästi länsiseinän lähellä
Ovet	1 kpl perusovi käytävään
Katto	Maalattu rappaus, mahdollisesti alaslaskettu
Seinät	Maalattu rappaus
Lattia	Kokomuovimatto
Listat	Valkoinen korkea puulista, kapea ruskea lista

#### Varusteet, kalusteet ja laitteet

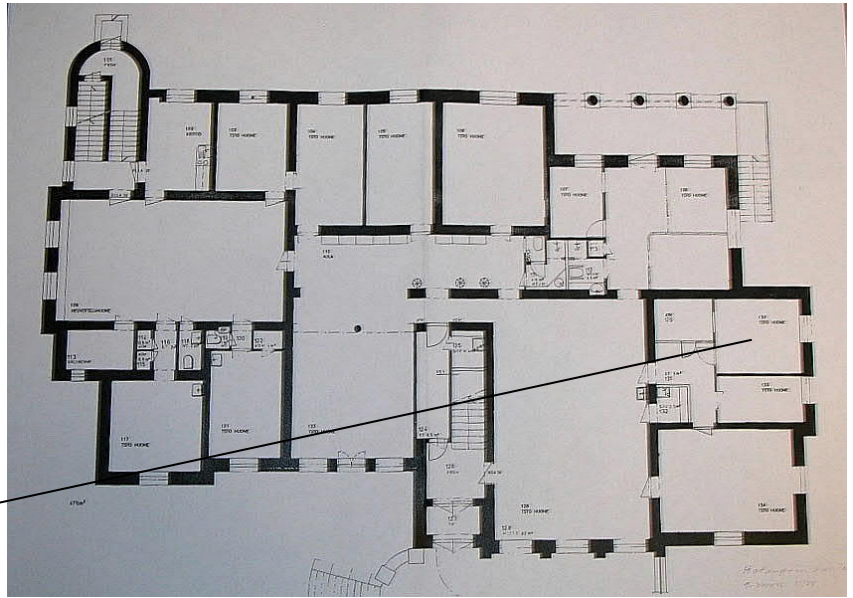
- 1 kpl vanha vesikiertopatter
- 2 kpl lamppukisko, 2 kpl loisteputkivalo



**130 Toimistotila  
(osa Herran huonetta 2)**



130 ikkuna, yleiskuva



Pohjapiirros 1.krs

**Tilan kuvaus ja historia**

Kapea, suorakaiteen muotoinen huone. Huone on 1900-luvun alussa ollut talon rakennuttajan, Nils Idmanin käytössä. Osa alkuperäisestä huoneesta, katso huone 133. 1930-luvulla muutettiin kylpyhuoneeksi ja 1990-luvun remontissa toimistotilaksi.

**Pintarakenteet ja –materiaalit**

Ikkunat	1 kpl perusikkuna pohjoiseen
Ovet	1 kpl perusovi käytävään
Katto	mahdollisesti alaslaskettu, vrt. huone 134
Seinät	maalattu rappaus
Lattia	kokomuovimatto
Listat	valkoinen korkea puulista, kapea ruskea lista

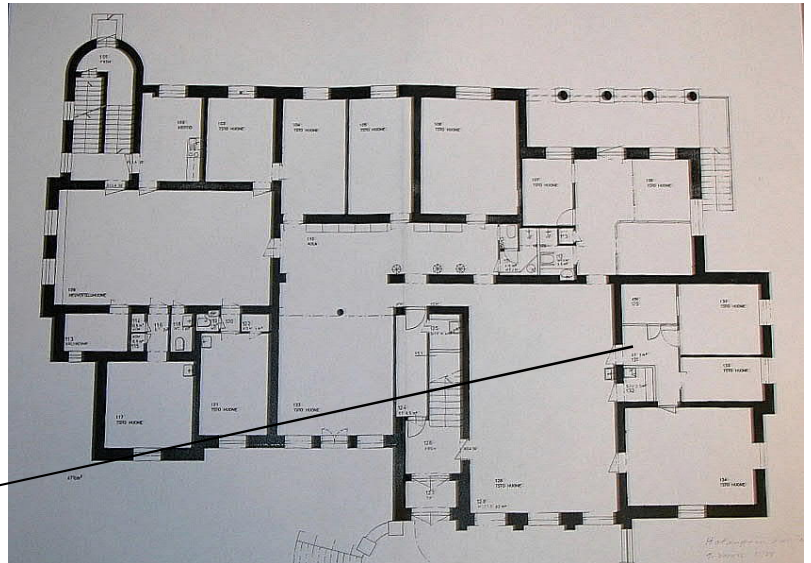
**Varusteet, kalusteet ja laitteet**

- 1 kpl uusi patteri, ei syvennyttä
- 2 kpl lamppukisko, 4 kpl loisteputkivalo

## 131 Käytävä (osa Herran huonetta 2)



131 Käytävä, takana tekninen tila 129



Pohjapiirros 1.krs

### Tilan kuvaus ja historia

Matala käytävä, rakennettu 1930-luvulla. Osa alkuperäisestä huoneesta, katso huone 133. 1930-luvulla muutettiin pukuhuonetilaksi yhdessä huoneen 129 kanssa. Paikalle tehtiin käytävätila 1990-luvun peruskorjauksessa. Käytävä yhdistää huoneet 128, 129, 130, 133 ja 134.

### Pintarakenteet ja –materiaalit

Ikkunat	ei ole
Ovet	5 kpl, huoneet
Katto	maalattu rappaus, matala
Seinät	maalattu
Lattia	kokomuovimatto
Listat	valkoinen korkea puulista, kapea ruskea lista.

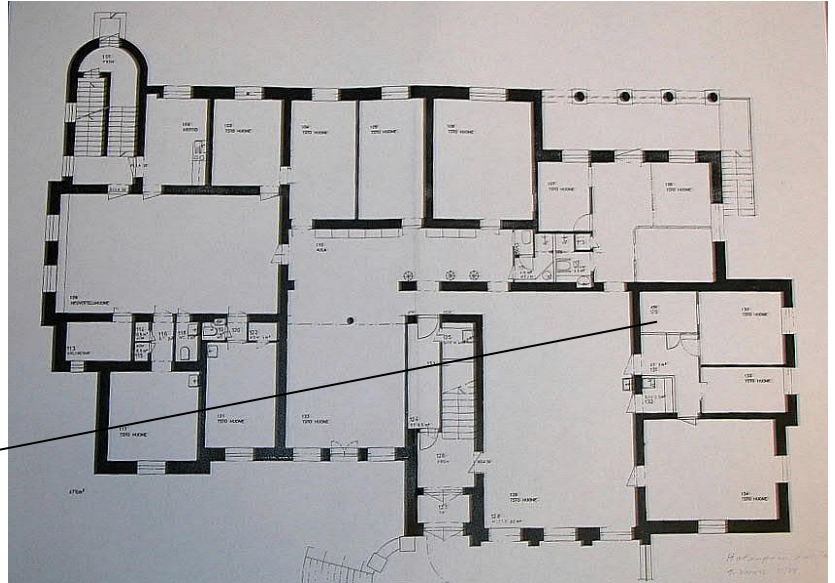
### Varusteet, kalusteet ja laitteet

- 1 kpl loisteputkivalo

**129 Tekninen tila  
(osa Herran huonetta 2)**



129 Tekninen tila



Pohjapiirros 1.krs

**Tilan kuvaus ja historia**

Tekninen tila, korkea. Osa alkuperäisestä herran huoneesta, katso huone 133. Silloin huoneen länsiseinältä ovi salonkiin (nyt huone 108). 1930-luvulla muutettiin pukuhuoneeksi yhdessä nykyisen käytävätilan 131 kanssa. 1990-luvun remontissa tekniseksi tilaksi.

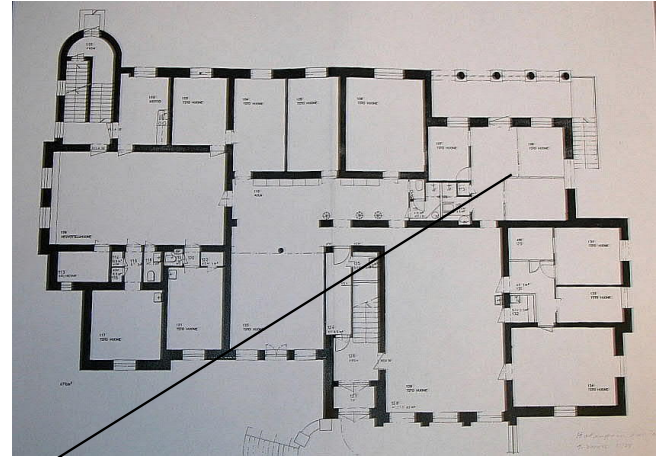
**Pintarakenteet ja –materiaalit**

Ikkunat	ei ole
Ovet	1 kpl käytävään
Katto	maalattu rappaus, korkea
Seinät	maalattu rappaus
Lattia	kokomuovimatto
Listat	valkoinen korkea puulista, kapea ruskea lista

**Varusteet, kalusteet ja laitteet**

- 1 kpl lamppukisko, 1 kpl loisteputkivalo

## 108 Toimistotila (osa Salonkia)



Pohjapiirros 1.krs



108 Terassin ovi, ikkunat länteen ja pohjoiseen



108 Terassin ovi



108 Pohjoisikkuna

### Tilan kuvaus ja historia

Valoisa, kaunis huone. Lasiovet terassille länteen, ikkunat länteen ja pohjoiseen. Noin puolet alkuperäisestä salongista, joka käsitti huoneet 107, 108, 112, 113 ja osin 111. Seinistä löydetty punaista maalia, ollut todennäköisesti myös koristeluja. Ovien paikkoja muutettu ja niitä muurattu umpeen (kts. 107). Salonki jaettiin 1930-luvulla erillisiksi potilashuoneiksi. 1990-luvun remontissa toimistotilaksi.

### Pintarakenteet ja –materiaalit

Ikkunat	2 kpl, länteen ja pohjoiseen
Ovet	5 kpl; terassille, huoneisiin 107, 128, 112 ja komero 113
Katto	mahdollisesti alaslaskettu, tapettia
Seinät	maalattu rappaus, tapettia
Lattia	kokomuovimatto
Listat	valkoinen korkea puulista, kapea ruskea lista.

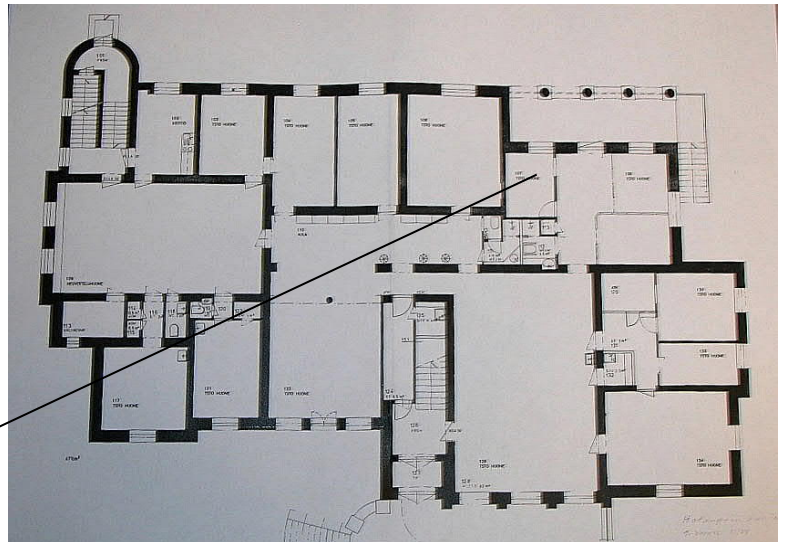
### Varusteet, kalusteet ja laitteet

- 3 kpl valokiskot, 12 kpl loisteputkivalo
- 2 kpl vanhat patterit

**Huone 107  
(osa Salonkia)**



107 Ikkuna länteen



Pohjapiirros 1.krs

**Tilan kuvaus ja historia**

Kapea, suorakaiteen mallinen huone, ikkuna länteen. Osa alkuperäistä salonkia, katso huone 108. 1930-luvulla salonki jaettiin potilashuoneiksi nykyiseen muotoonsa ja ovi huoneeseen 106 laitettiin umpeen. 1990-luvun remontissa toimistotilaksi.

**Pintarakenteet ja –materiaalit**

Ikkunat	1 kpl, länteen perusmalli
Ovet	1 kpl, huoneeseen 108
Katto	maalattu, mahdollisesti alaslaskettu
Seinät	maalattu rappaus, tapettia
Lattia	kokomuovimatto
Listat	valkoinen korkea puulista, kapea ruskea lista

**Varusteet, kalusteet ja laitteet**

- 2 kpl valokiskot, 2 kpl loisteputkivalo
- 1 kpl vanha patteri

**112 WC ja suihku  
113 komero  
(osa Salonkia)**



112 WC ja suihku



113 komero ja ovi  
huoneeseen 107

**112 WC ja suihku**

**Tilan kuvaus ja historia**

Ikkunaton, WC- ja suihkutila. Osa alkuperäistä salonkia, katso huone 108. Tila muutettiin 1930-luvulla kylpyhuoneeksi. Uusittiin 1990-luvulla WC- ja suihkutilaksi.

**Pintarakenteet ja –materiaalit**

Ovet 1 kpl, huoneeseen 108  
Katto matala  
Seinät maalattu rappaus  
Lattia muovimatto, tila korotettu (huonetta 108 korkeammalla)

**Varusteet, kalusteet ja laitteet**

- 1 kpl lamppu  
- WC, lavuaari, suihku

**113 Komero**

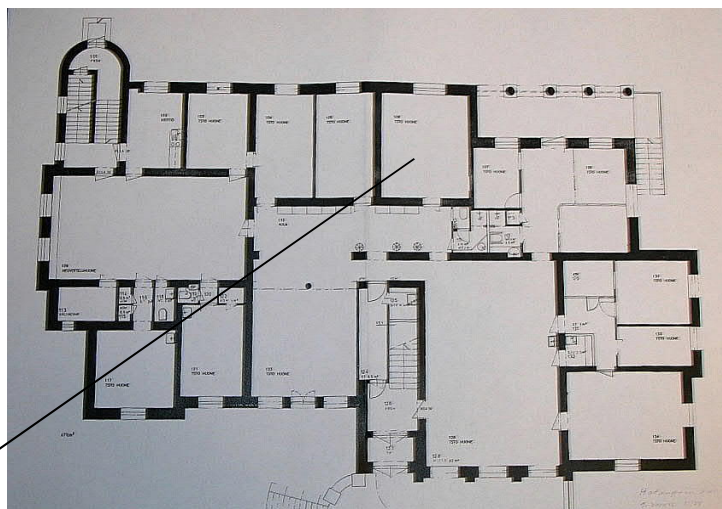
**Tilan kuvaus ja historia**

Osa entistä salonkia, katso huone 108. 1930-luvulla salonki jaettiin potilashuoneiksi ja kylpyhuoneeksi nykyiseen muotoonsa ja komero tehtiin tälle paikalle. Komerossa on valo ja takaseinällä hyllyjä.

## Huone 106 (Rouvan huone)



106 Ikkuna länteen



Pohjapiirros 1.krs



106 Katon koristelua, keskellä



106 Katon koristelua, nurkka

### Tilan kuvaus ja historia

Valoisa, hyvin kaunis huone. Säilynyt alkuperäisen kokoisena ja mallisena. Suuri ikkuna länteen. Katossa säilynyt alkuperäinen kipsikoristelu, kohokuvioiset kukkakimput ja keskellä kimmukuvio. Kattoa kiertää profiloitu holkkalista. Katossa on ollut todennäköisesti maalauskoristelu, seinissä maalausta tai tapetti. Alun perin 3 ovea, nyt 1 kpl eri paikassa. Muutettu potilashuoneeksi viimeistään 1930-luvulla, silloin mm. ovien muutokset. 1990-luvun remontissa toimistotilaksi.

### Pintarakenteet ja –materiaalit

Ikkunat	1 kpl, länteen
Ovet	1 kpl, aulaan 110
Katto	alkuperäinen kattokoristelu
Seinät	maalattu rappaus, tapettia, akustiikkalevyjä
Lattia	kokomuovimatto
Listat	valkoinen korkea puulista, kapea ruskea lista

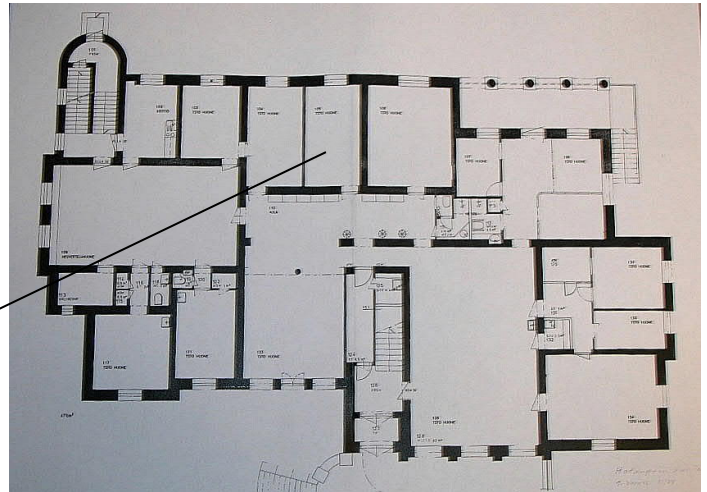
### Varusteet, kalusteet ja laitteet

- 3 kpl valokiskot, 9 kpl loisteputkivalo
- 2 kpl vanhat patterit

## 105 Toimistotila (osa Makuuhuonetta)



105 Ikkuna länteen, yleiskuva



Pohjapiirros 1. krs

### Tilan kuvaus ja historia

Suorakaiteen muotoinen, kapea huone. Vuoden 1898 piirustuksissa Herrasväen makuuhuone yhdessä huoneen 104 kanssa. Alkuperäisessä huoneessa oli 4 ovea, nyt 1 kpl. Huone jaettiin 1930-luvulla nykyiseen muotoonsa potilashuoneiksi. 1990-luvun peruskorjauksessa toimistokäyttöön.

### Pintarakenteet ja -materiaalit

Ikkunat	1 kpl, perus
Ovet	1 kpl, aulaan 110
Katto	maalattu rappaus, mahdollisesti alaslaskettu
Seinät	maalattu rappaus, tapetti
Lattia	kokomuovimatto
Listat	valkoinen korkea puulista, kapea ruskea lista

### Varusteet, kalusteet ja laitteet

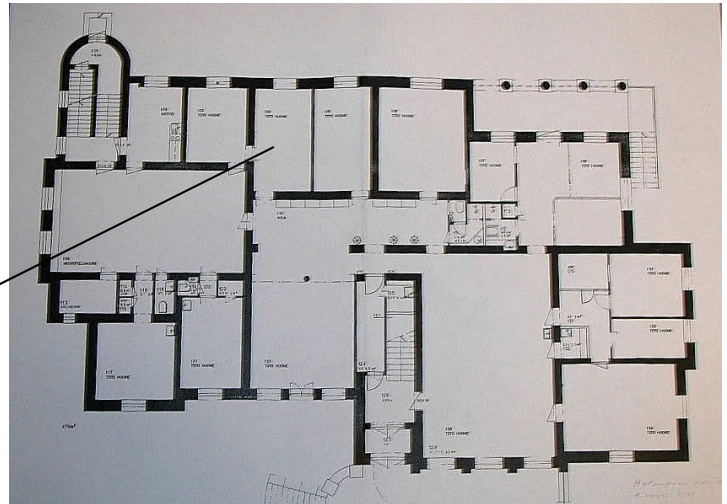
- 3 kpl valokiskot, 5 kpl loisteputkivalo
- 1 kpl vanha patteri



**104 Toimistotila  
(osa Makuuhuonetta)**



104 Yleiskuva länteen



Pohjapiirros 1. krs

**Tilan kuvaus ja historia**

Suorakaiteen muotoinen, kapea huone. Alun perin puolet makuuhuoneesta, katso huone 105. Alkuperäisessä suuressa huoneessa oli 4 ovea, nyt tässä osassa 2 kpl, joista toisen paikka muutettu. 1930-luvulla jaettiin nykyiseen muotoonsa potilashuoneiksi. 1990-luvun peruskorjauksessa toimistokäyttöön.

**Pintarakenteet ja –materiaalit**

Ikkunat	1 kpl, perus
Ovet	2 kpl, huoneeseen 103 ja aulaan 110
Katto	maalattu rappaus, mahdollisesti ollut profiloitu lista
Seinät	maalattu rappaus
Lattia	kokomuovimatto
Listat	valkoinen korkea puulista, kapea ruskea lista

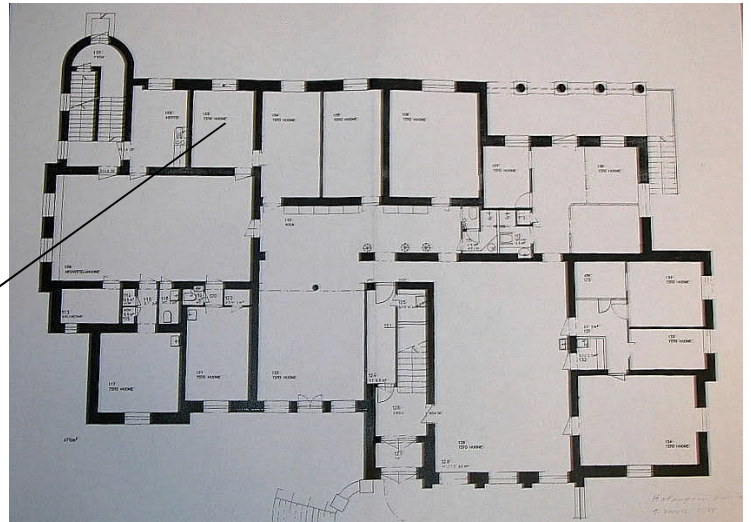
**Varusteet, kalusteet ja laitteet**

- 3 kpl valokiskot, 5 kpl loisteputkivalo
- 1 kpl vanha vesikiertopatteri

### 103 Toimistotila (Kylpyhuone)



103 Ikkuna länteen



Pohjapiirros 1. krs

### Tilan kuvaus ja historia

Pieni, viehättävä huone. Ikkuna länteen, huoneella alkuperäinen koko ja muoto. Vuoden 1898 piirroksissa paikalla kylpyhuone ja WC. 1930-luvun muutoksissa sama käyttö, mutta ovia laitettu umpeen ja niiden paikkoja muutettu. 1990-luvun peruskorjauksessa muutettiin toimistotilaksi.

### Pintarakenteet ja -materiaalit

Ikkunat	1 kpl, perusmalli
Ovet	2 kpl, huoneeseen 109 ja huoneeseen 104
Katto	maalattu rappaus
Seinät	maalattu rappaus
Lattia	kokomuovimatto
Listat	valkoinen korkea puulista, kapea ruskea lista

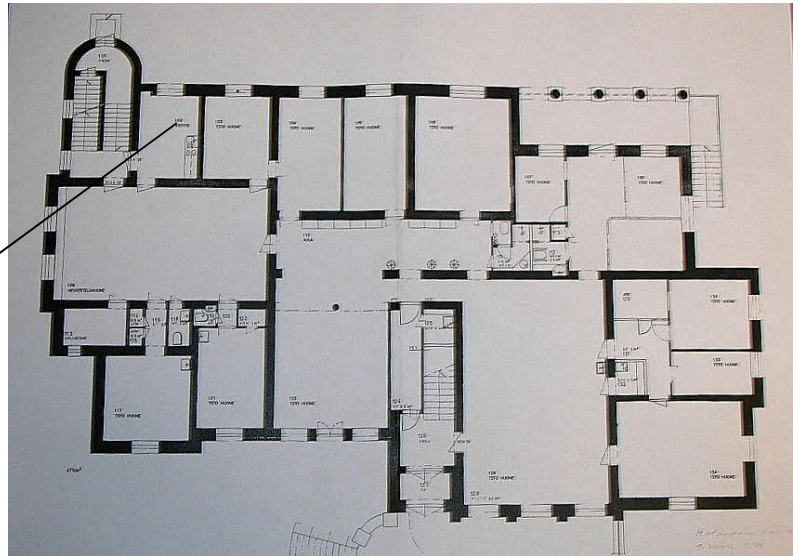
### Varusteet, kalusteet ja laitteet

- 2 kpl valokiskot, 4 kpl loisteputkivalo
- 1 kpl uusi patteri
- siniset, vanhat kynnykset; muissa huoneissa ei juuri kynnyksiä

## 102 Toimistotila (Huone)



102 Ikkuna länteen



Pohjapiirros 1. krs

### Tilan kuvaus ja historia

Pieni, viehättävä huone. Vuoden 1898 piirroksissa todennäköisesti palvelijan huone. Tila on säilynyt alkuperäisen muotoisena ja kokoisena. 1930-luvulla huone muutettiin sairaalan tarjoilukeittiöksi. 1990-luvun peruskorjauksen jälkeen tila toimi edelleen pienenä keittiönä.

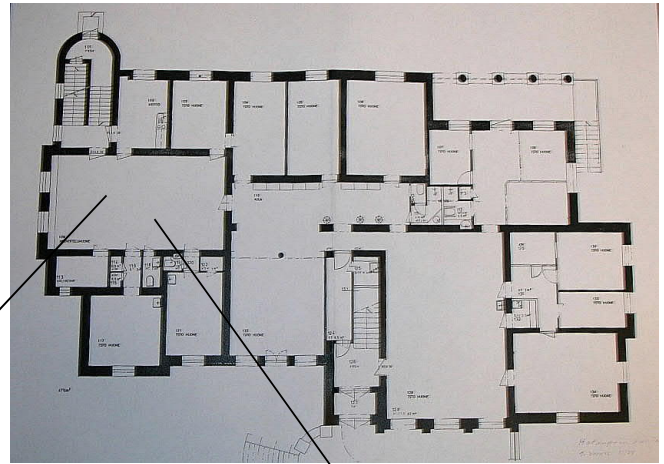
### Pintarakenteet ja -materiaalit

Ikkunat	1 kpl, perus
Ovet	2 kpl, huoneeseen 109 ja palo-ovi portaikkoon 101
Katto	maali, vaikuttaa matalalta
Seinät	maalattu rappaus, kaakeleita
Lattia	kokomuovimatto
Listat	valkoinen korkea puulista, kapea ruskea lista

### Varusteet, kalusteet ja laitteet

- 1 kpl valokiskot, 1 kpl loisteputkivalo
- 1 kpl uusi patteri

## 109 Neuvotteluhuone (Kyökki)



Pohjapiirros 1. krs



109 Ikkunat etelään



109 Länsiseinä



109 Itäseinä

### Tilan kuvaus ja historia

Suorakaiteen muotoinen, suuri ja valoisa huone. Huone oli alun perin huvilan kyökki ja pohjoisenpuoleisessa nurkassa oli suuri leivinuuni. Huonetta laajennettiin 1930-luvun muutoksissa, mm. uuni ja pohjoisen puoleinen seinä purettiin, jolloin alkuperäinen neliömäinen muoto muuttui. Katossa näkyy vielä alkuperäisen seinän paikka. Laajennetusta huoneesta tuli sairaalan ruokasali. Samaan aikaan myös käytävä (aula 110) avattiin nykyiselle paikalleen. 1990-luvun remontissa tila muutettiin neuvotteluhuoneeksi.

### Pintarakenteet ja -materiaalit

Ikkunat	2 kpl, etelään perusmalli
Ovet	8 kpl; palo-ovi portaikkoon 101, huoneisiin 102, 103, 110, 120, 118, 116 ja 113 perusovet
Katto	maalattu rappaus, akustiikkalevyt
Seinät	maalattu rappaus, tapetti
Lattia	kokomuovimatto
Listat	valkoinen korkea puulista, kapea ruskea lista

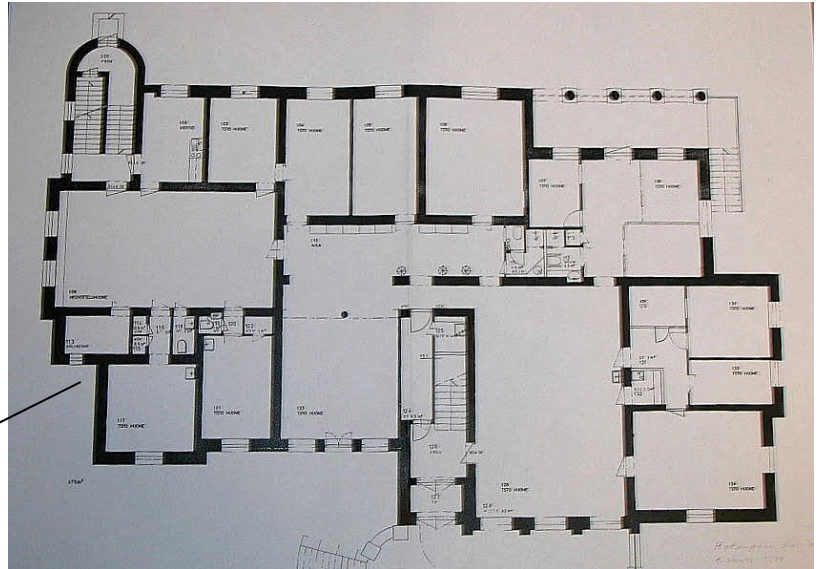
### Varusteet, kalusteet ja laitteet

- 2 kpl valokisko, spottivaloja ja loisteputkia
- 3 kpl vanha patteri

### 113 Varasto (Ruokasäiliö)



113 Yleiskuva



Pohjapiirros 1. krs

### Tilan kuvaus ja historia

Suorakaiteen muotoinen, pieni huone. Alun perin ruokasäiliö, 1930-luvulla suurennettu varastotilaksi. Oven paikka muutettiin tuolloin. 1990-luvun remontin jälkeen edelleen varastona.

### Pintarakenteet ja –materiaalit

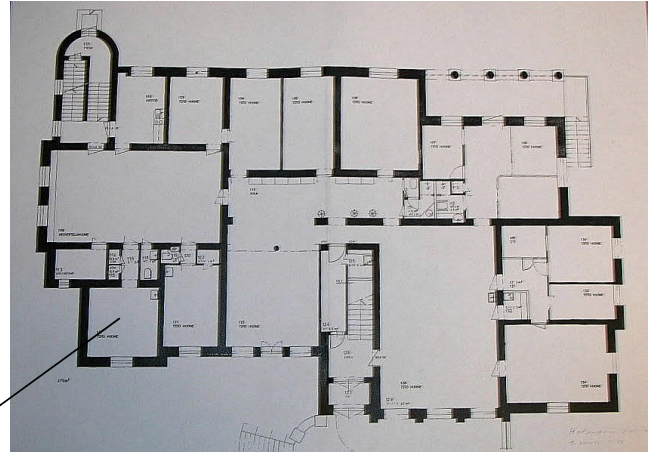
Ikkunat	1 kpl, itään, kapea ja uusi
Ovet	1 kpl, huoneeseen 109
Katto	maalattu rappaus, vanha seinän paikka näkyvissä matalampana osana
Seinät	maalattu rappaus
Lattia	muovimatto
Listat	valkoinen korkea puulista, kapea ruskea lista

### Varusteet, kalusteet ja laitteet

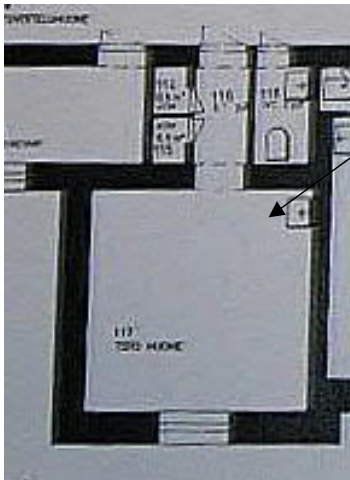
- 1 kpl valokisko, 1 kpl loisteputkivalo
- hyllyjä kahdella seinällä

**117 Toimistotila  
(Palvelustytön huone)**

**Tilat 114, 115 ja 116**



Pohjapiirros 1. krs



Pohjapiirros  
tilat 114, 115, 116 ja 117



117 Ikkuna itään, yleiskuva



116 käytävä,  
ovet komeroon 114 ja 115

**117 Tilan kuvaus ja historia**

Neliön muotoinen huone, säilynyt alkuperäisen kokoisena ja muotoisena. Katossa profiloitu koristelista. 1898 piirroksissa palvelustytön huone, josta kulku kyökkiin (109) ja tarjoiluhuoneeseen (118). 1930-luvulla tilasta tuli osastonhoitajan huone. 1990-luvun remontissa toimistokäyttöön.

**Pintarakenteet ja –materiaalit**

Ikkunat	1 kpl, itään perusmalli
Ovet	oviaukko käytävään 116
Katto	maalattu rappaus, profiloitu kattolista
Seinät	maalattu rappaus
Lattia	kokomuovimatto
Listat	valkoinen korkea puulista, kapea ruskea lista

**Varusteet, kalusteet ja laitteet**

- 2 kpl valokisko, 4 kpl loisteputkivalo
- 2 kpl vanha patteri

## **Huoneeseen 117 liittyvät tilat:**

### **116 Käytävä**

Tila 116 on käytävä, joka johtaa huoneeseen 117. Alun perin käytävän sivuilla on ollut varastotilaa. 1930-luvulla rakenteita ympärillä on muutettu, mm. tehty wc-tila (118) viereen.

### **Pintarakenteet ja –materiaalit**

Ovet	3 kpl; 2 kpl kaapinovia, 1 kpl ovi huoneeseen 109 Oviaukko huoneeseen 117
Katto	erittäin matalalla
Seinät	maalattu rappaus
Lattia	kokomuovimatto
Listat	valkoinen korkea puulista, kapea ruskea lista

### **114, 115 Komero**

Käytävästä etelään oleva kaappitila. Yhtenäinen tila, 2 kpl ovia. Takaseinällä hylly, ei valoa.

### **118 WC-tila**

#### **Tilan kuvaus ja historia**

Alunperin varastotilana. 1930-luvulla paikalle tehty WC. Sisäänkäynnin paikka on vaihdettu mahdollisesti myöhemmin.

#### **Pintarakenteet ja –materiaalit**

Ikkunat	ei ole
Ovet	1 kpl, huoneeseen 109 (kapea)
Katto	matala, maalattu
Seinät	maalattu
Lattia	muovimatto

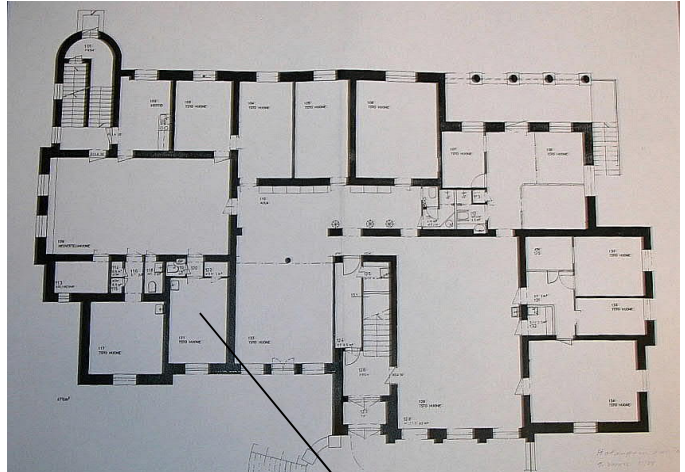
#### **Varusteet, kalusteet ja laitteet**

- WC, lavuaari

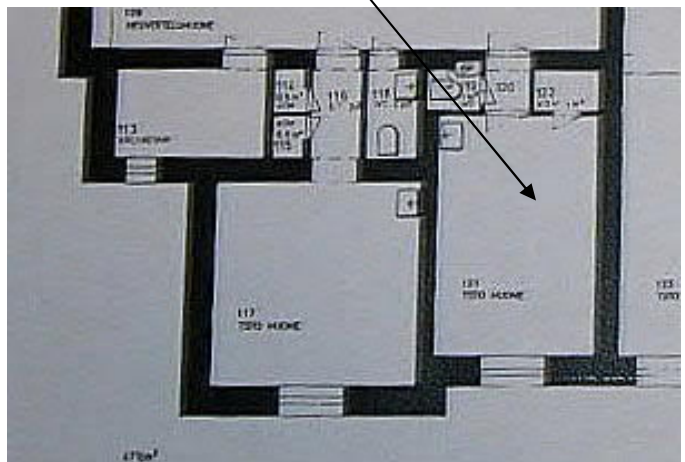
## 121 Toimistotila (Tarjoiluhuone)



121 Ikkuna itään, yleiskuva



Pohjapiirros 1.krs



Rakennuksen kaakkoiskulma

### Tilan kuvaus ja historia

Suorakaiteen mallinen, alkuperäisen kokoinen ja muotoinen. Ollut tarjoiluhuone, josta on johtanut ovet huoneisiin 117, 109 ja 123. 1930-luvulla huoneen ovia laitettiin umpeen ja muutettiin tila lääkärin huoneeksi ja apteekiksi. 1990-luvun remontissa toimistokäyttöön.

### Pintarakenteet ja –materiaalit

Ikkunat	1 kpl, itään perusmalli
Ovet	1 kpl, ovi käytävään 120 ja ovi komeroon 122
Katto	maalattu rappaus
Seinät	maalattu rappaus
Lattia	kokomuovimatto
Listat	valkoinen korkea puulista, kapea ruskea lista

### Varusteet, kalusteet ja laitteet

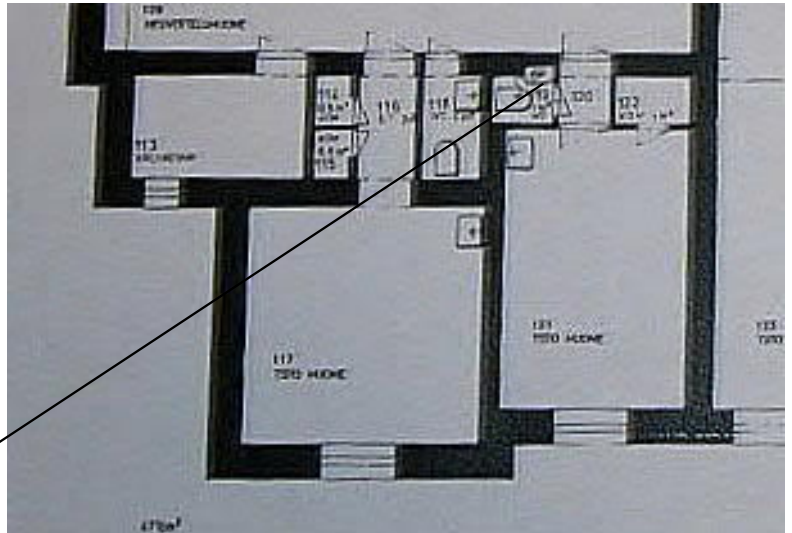
- 2 kpl valokisko, 4 kpl loisteputkivalo
- 1 kpl vanha patteri näky, iso kaappi seinää vasten



## Huoneeseen 121 liittyvät tilat 119, 120 ja 122



119 WC, vanha lattiaaatoitus



Rakennuksen kaakkoiskulma

### 119 WC

Käytävästä on ovi etelään WC-tilaan 119. Paikalla on alun perin ollut kaakeliuuni. Lattiassa on jäljellä kuviollista kivilaattaa (kuva). Remontoitu 1930-l suunnitelmien mukaan WC:ksi. Tilassa nyt WC, lavuaari, 1 kpl lamppu, maalatut seinät ja edelleen kaunis lattia.

**120 Käytävä** johtaa huoneeseen 121. Lyhyessä käytävässä on ovet huoneisiin 109, 119 ja 121. Katossa näkyy entinen seinän paikka matalampana kohtana. Lattia ja listat kuten huoneessa 121.

**122 Komero** Huoneessa 121 on pieni komero. Paikalla ollut komero jo alkuperäisissä piirroksissa. Komero on kaksiosainen, alaosassa on hyllyjä ja lamppu, yläosassa 2 tasoa (avara). Lattia ja listat sama kuin huoneessa.

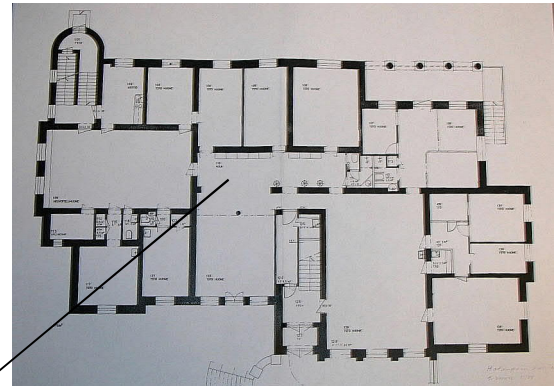
## 110 Aula (Käytävä)



110 Pohjoispääty



110 Eteläpääty



Pohjapiirros 1. kerros

### Tilan kuvaus ja historia

Tilassa on ollut 1898 piirroksissa erilaisia säilytystiloja ja pukuhuoneita. Tila avattiin yhtenäiseksi käytäväksi 1930-luvulla ja osa itäseinästä purettiin. Vanha seinän paikka näkyy etelänpuoleisessa seinässä palkkina. Aulasta itään avautuu huone 123, joka on nykyisin toimistotilana.

Katto on erityisen matalalla, lamppujen lisäksi akustiikkalevyt tuovat korkeutta alas.

### Pintarakenteet ja -materiaalit

Ovet	5 kpl; huoneisiin 104, 105, 106, 109 ja 111 oviaukot käytävään kohti huonetta 128 ja huoneeseen 128
Katto	maalattu rappaus, alas lasketut lamppukiskot ja akustiikkalevyt
Seinät	maalattu rappaus, tapetti
Lattia	kokomuovimatto
Listat	valkoinen korkea puulista, kapea ruskea lista

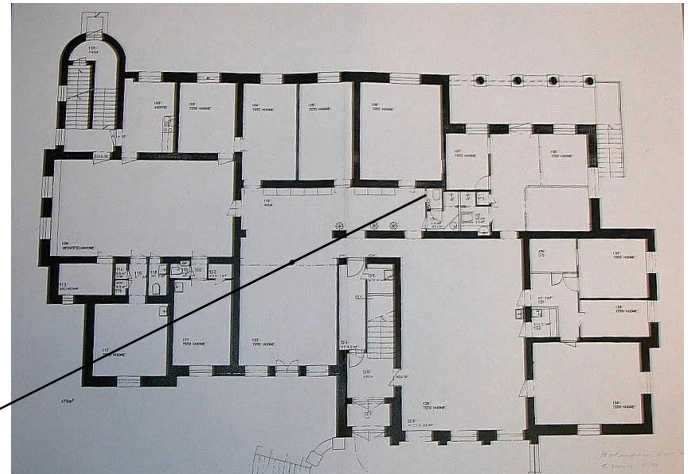
### Varusteet, kalusteet ja laitteet

- 1 kpl valokisko, 11 kpl lamppuja
- käytävän itäseinällä 2 kpl sähköpisteitä

## 111 WC ja suihkutila (osa käytävää)



111 WC ja suihkutila



Pohjapiirros 1.krs

## Tilan kuvaus ja historia

WC- ja suihkutila. 1898 pohjapiirroksessa paikalla on käytävä rouvan huoneesta eteiseen. 1930-luvulla käytävä avattiin nykyiselle paikalleen ja käytävän pohjoispäättyyn rakennettiin WC-tiloja. Uusittu 1990-luvun peruskorjauksessa WC- ja suihkutilaksi.

## Pintarakenteet ja –materiaalit

Ikkunat	ei ole
Ovet	2 kpl, aulaan 110 ja WC-tilaan
Katto	uusi
Seinät	muovitapetti
Lattia	muovimatto

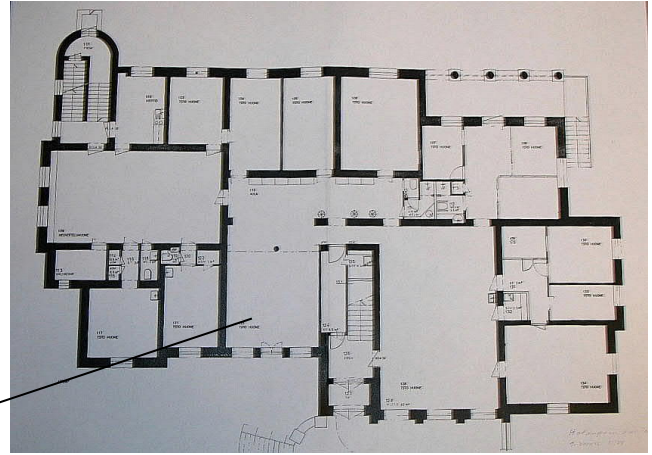
## Varusteet, kalusteet ja laitteet

- 1 kpl lamppu
- wc, 2 lavuaaria, suihkutila

## 123 Toimistotila (Ruokasali)



123 Ikkunat itään, yleiskuva



Pohjapiirros 1. krs

### Tilan kuvaus ja historia

Neliön mallinen huone, paljon muutoksia alkuperäiseen. Entinen ruokasali, jolloin käsitti nykyiset tilat 123, 124, 125, osittain 126 ja 220. Huoneessa on ollut 4 pylvästä, 1 vielä näkyvillä. 1930-luvun uudistuksissa huoneen länsiseinä purettiin osittain ja huone yhdistettiin aulatilaan 110. 1930-luvulta lähtien huone toimi potilashuoneena.

Vuonna 1991 tila remontoitiin toimistotiloiksi. Katto on nyt erityisen matalalla, kun lamppujen lisäksi myös akustiikkalevyt tuovat korkeutta alas. Keväällä 2008 huone jaetaan väliseinällä 2 eri huoneeksi.

### Pintarakenteet ja –materiaalit

Ikkunat	3 kpl, itään perusmalli
Ovet	oviaukko käytävään kohti huonetta 128, avoin tila kohti aulaa 110
Katto	maalattu rappaus, akustiikkalevyt
Seinät	maalattu rappaus, tapetti
Lattia	kokomuovimatto
Listat	valkoinen korkea puulista, kapea ruskea lista

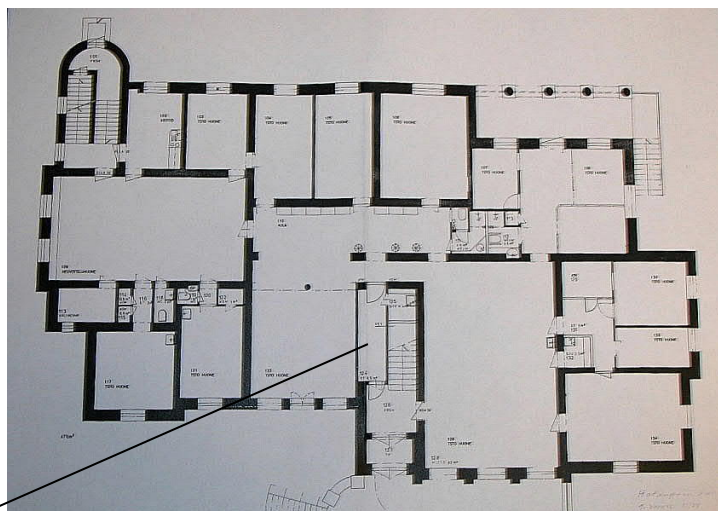
### Varusteet, kalusteet ja laitteet

- 3 kpl valokisko, 12 kpl loisteputkea
- 3 kpl vanha patteri

## 124 Käytävä (osa Ruokasalia)



124 Käytävä pääovealta länteen



Pohjapiirros 1. krs

### Tilan kuvaus ja historia

Käytävä eteisestä 126 kohti aulaa 110 ja rakennuksen sisätiloja. Alunperin osa ruokasalia. 1930-luvun uudistuksissa portaiden siirron seurauksena paikalle rakennettiin käytävä sisätiloihin. Matalahko tila, madaltuu kohti länttä (vrt. portaat yläpuolella). Pohjoisseinällä on 1930-luvulla rakennettu luukku pyykkikuiluun kellariin. Tilasta on myös ovi siivouskomeroon (125).

### Pintarakenteet ja –materiaalit

Ovet	3 kpl; huoneisiin 110, 126 ja 125 ja luukku pyykkikuiluun
Katto	maalattu rappaus
Seinät	maalattu rappaus, tapetti
Lattia	muovimatto
Listat	ei listoja, matto nousee

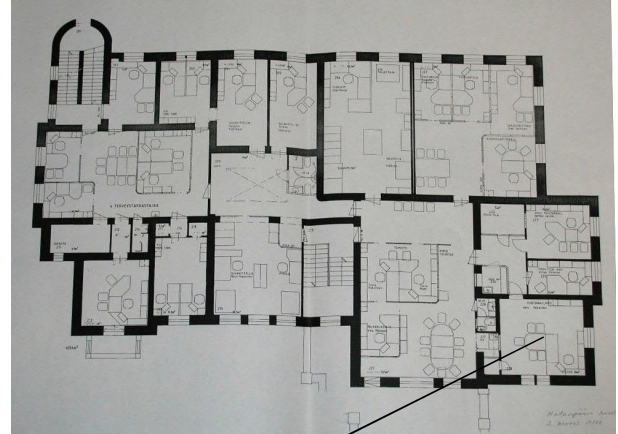
### Huone 125 Siivouskomero (osa ruokasalia)

#### Tilan kuvaus ja historia

Matala, pieni huone. 1930-luvun uudistuksissa paikalle tehtiin portaikko ja tämä komero. Lattialla muovimatto, seinät ja katto maalattu rappaus. Katossa lamppu, seinustalla hyllyjä. Lavuaari ja viemäröinti.

## Huoneet 2. krs

### 228 Toimistotila (Kirjasto)



Pohjapiirros 2.kerros



228 Ovi käytävään



228 Ikkunat pohjoiseen ja itään (pari-ikkuna)

### Tilan kuvaus ja historia

Valoisa, korkea huone. Vuoden 1898 piirroksissa kirjasto. Tila muutettiin potilashuoneiksi 1910-luvulla tai viimeistään 1930-luvulla. 1930-luvulla tilaan rakennettiin lisäksi WC-tiloja ja komero, sekä muutettiin ovien paikkoja. 1990-luvulla huone muutettiin toimistotilaksi.

### Pintarakenteet ja -materiaalit

Ikkunat	1 kpl perusikkuna pohjoiseen, tupla-ikkuna itään (koristeltu ulkoa)
Ovet	2 kpl, länteen kohti käytävää ja komeronovi 228
Katto	maalattu rappaus
Seinät	maalattu rappaus, akustiikkalevyjä
Lattia	kokomuovimatto
Listat	valkoinen korkea puulista, kapea ruskea lista

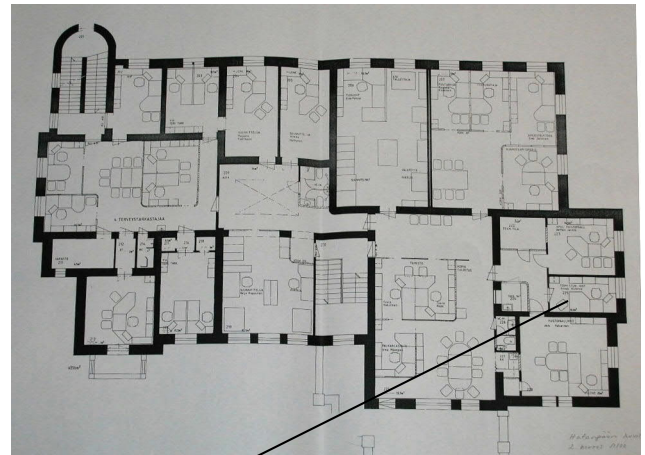
### Varusteet, kalusteet ja laitteet

- 4 kpl vanhaa vesikiertopatteria
- 2 kpl valokiskot, 4 kpl loisteputkilamput

## 225 Toimistotila (osa Biljardihuonetta)



225 Ikkuna pohjoiseen, yleiskuva



Pohjapiirros 2.kerros

### Tilan kuvaus ja historia

Vuoden 1898 suunnitelmissa paikalla oli biljardihuone, joka käsitti huoneet 222, 223, 224 ja 225 sekä niiden välillä nykyään olevan käytävätilan. Biljardihuone muutettiin potilastilaksi sotilassairaala-aikana 1910-luvulla. Huone jaettiin useaksi tilaksi 1930-luvun muutoksissa, jolloin tästä tilasta tehtiin pesuhuone. Nyt kapea huone, jossa ikkuna pohjoiseen on selvästi länsiseinän lähellä.

### Pintarakenteet ja –materiaalit

Ikkunat	1 kpl perusikkuna pohjoiseen, josta yksi lasi tuuletusluukkuna
Ovet	1 kpl käytävään
Katto	maalattu rappaus
Seinät	maalattu rappaus, akustiikkalevyjä
Lattia	kokomuovimatto
Listat	valkoinen korkea puulista, kapea ruskea lista

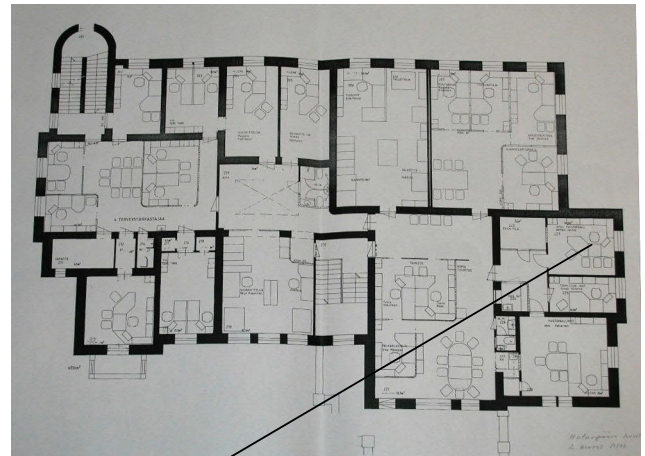
### Varusteet, kalusteet ja laitteet

- 1 kpl vanhaa vesikiertopatteria
- 2 kpl valokiskot, 4 kpl loisteputkilamput

## 223 Toimistotila (osa Biljardihuonetta)



223 Ikkuna pohjoiseen, yleiskuva



Pohjapiirros 2.kerros

### Tilan kuvaus ja historia

Huone on osa entistä biljardihuonetta, katso huone 225. Huone jaettiin 1930-luvun muutoksissa, jolloin tästä tilasta tehtiin kylpyhuone. 1990-luvulla uusittiin toimistotilaksi.

### Pintarakenteet ja –materiaalit

Ikkunat	1 kpl perusikkuna pohjoiseen, jossa ylälasi yhtenäinen
Ovet	1 kpl käytävään
Katto	maalattu rappaus
Seinät	maalattu rappaus, akustiikkalevyjä
Lattia	kokomuovimatto
Listat	valkoinen korkea puulista, kapea ruskea lista

### Varusteet, kalusteet ja laitteet

- 1 kpl uusi patteri
- 2 kpl valokiskot, 4 kpl loisteputkilamput



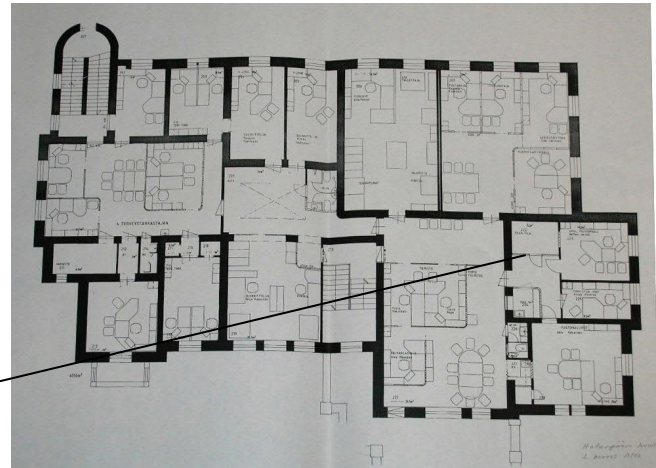
## Käytävä ja 222 Tekninen tila



Käytävä huoneesta  
221



222 Tekninen tila



Pohjapiirros 2.kerros

## Käytävä (osa Biljardihuonetta)

### Tilan kuvaus ja historia

Rakennuksen toisen kerroksen pohjoisosassa oleva käytävä yhdistää huoneet 221, 222, 223, 224, 225 ja 228. Käytävätila on rakennettu 1930-luvulla, katso huone 225. Käytävä on huonekorkeutta matalampi. Tilassa on 6 kpl ovia edellä mainittuihin huoneisiin ja 1 kpl loisteputkivalo.

### 222 Tekninen tila (osa Biljardihuonetta)

### Tilan kuvaus ja historia

Korkea, pieni huone. Huone on osa entistä biljardihuonetta, katso huone 225. Huone jaettiin 1930-luvun muutoksissa, jolloin tästä tilasta tehtiin pukuhuone. 1990-luvulla paikalle tuli tekninen tila.

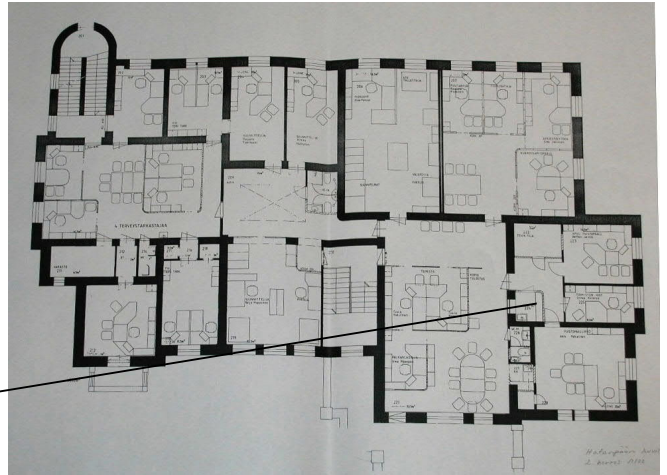
### Pintarakenteet ja –materiaalit

Ikkunat	ei ole
Ovet	1 kpl käytävään
Katto	maalattu rappaus
Seinät	maalattu rappaus
Lattia	kokomuovimatto
Listat	valkoinen korkea puulista, kapea ruskea lista

## 224 Siivouskomero (osa Biljardihuonetta)



224 Siivouskomero



Pohjapiirros 2. kerros

### Tilan kuvaus ja historia

Pieni huone. Huone on osa entistä biljardihuonetta, katso huone 225. Huone jaettiin 1930-luvun muutoksissa, jolloin tästä tilasta tehtiin pukuhuone. 1990-luvulla paikalle tehtiin siivouskomero.

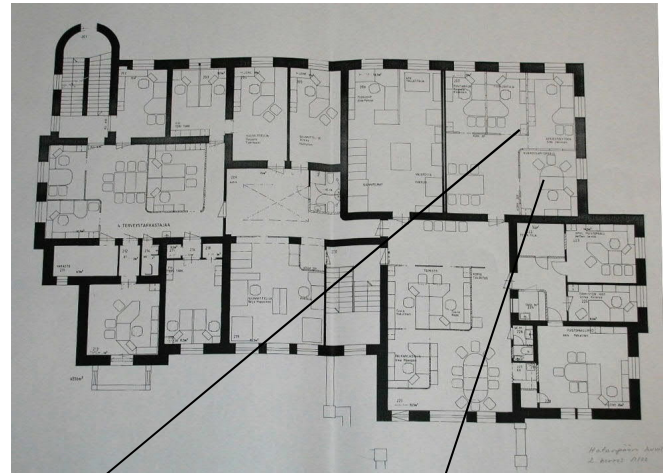
### Pintarakenteet ja –materiaalit

Ovet	1 kpl käytävään
Katto	maalattu rappaus
Seinät	maalattu rappaus, tapetti
Lattia	muovimatto

### Varusteet, kalusteet ja laitteet

- 1 kpl lamppu
- lavaaari, viemäri, hyllyjä, kuivaustelineitä

## 207 Toimistotila (osa Salia)



Pohjapiirros 2.kerros



207 Ikkunat itään ja pohjoiseen



207 Patteri ja ikkunalaudan kolo

### Tilan kuvaus ja historia

Neliön muotoinen, kaunis ja valoisa huone. Ikkunat länteen ja pohjoiseen. On ollut osa huvilan suurinta huonetta eli salia, joka käsitti nykyiset huoneet 207 ja 206. Sotasairaala-aikana toimi potilashuoneena. 1930-luvulla jaettiin potilashuoneiksi, seinä mahdollisesti eri kohdassa. 1990-luvun remontissa tila toimistokäyttöön.

### Pintarakenteet ja –materiaalit

Ikkunat	5 kpl, 3 länteen ja 2 pohjoiseen
Ovet	1 kpl, huoneeseen 221
Katto	maalattu rappaus, kaartuvat nurkat; ollut profiloitu lista
Seinät	maalattu rappaus, lasikuitukangas, akustiikkalevyjä
Lattia	kokomuovimatto
Listat	valkoinen korkea puulista, kapea ruskea lista

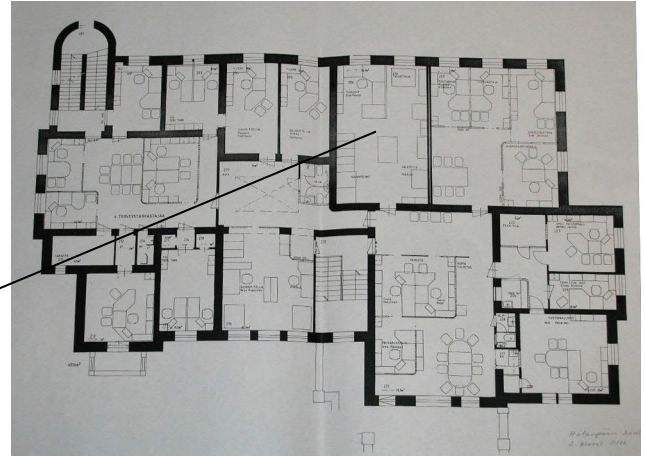
### Varusteet, kalusteet ja laitteet

- 4 kpl valokiskot, 12 kpl loisteputkivalo
- 7 kpl vanha patteri

## 206 Toimistotila (osa Salia)



206 Ikkunat länteen, yleiskuva



Pohjapiirros 2.kerros

### Tilan kuvaus ja historia

Suorakaiteen muotoinen, kaunis huone. On ollut osa salia, joka käsitti huoneet 207 ja 206. Sotasairaala-aikana potilashuoneena. 1930-luvulla jaettiin potilashuoneiksi, seinä oli mahdollisesti eri kohdassa. Ovien paikkoja muutettu ja niitä laitettu umpeen. 1990-luvun remontissa toimistokäyttöön.

### Pintarakenteet ja –materiaalit

Ikkunat	2 kpl länteen
Ovet	1 kpl, huoneeseen 221
Katto	maalattu rappaus, ollut profiloitu lista
Seinät	maalattu rappaus, lasikuitukangas, akustiikkalevyjä
Lattia	kokomuovimatto
Listat	valkoinen korkea puulista, kapea ruskea lista

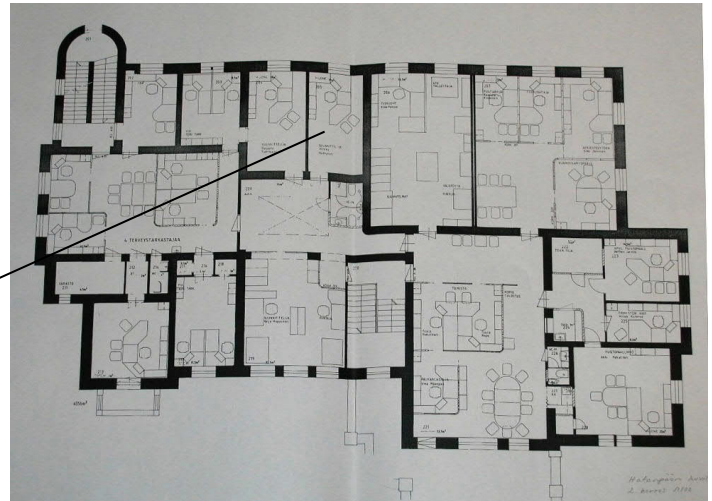
### Varusteet, kalusteet ja laitteet

- 4 kpl valokiskot, 8 kpl loisteputkivalo
- 3 kpl vanha valurautapatteri

**Huone 205  
(Tyttären huone 1)**



205 Ikkuna länteen, yleiskuva



Pohjapiirros 2.kerros

**Tilan kuvaus ja historia**

Suorakaiteen muotoinen, kaunis huone. On ollut talon tyttären huone, jolloin huoneessa oli erillinen pukeutumistila. 1910-luvulla sotilassairaala-aikana käytettiin potilashuoneena, samoin 1930-luvun muutosten jälkeen. 1990-luvun peruskorjauksessa toimistokäyttöön.

**Pintarakenteet ja –materiaalit**

Ikkunat	1 kpl länteen
Ovet	1 kpl, aulaan 209
Katto	maalattu rappaus
Seinät	maalattu rappaus, lasikuitukangas, akustiikkalevyjä
Lattia	kokomuovimatto
Listat	valkoinen korkea puulista, kapea ruskea lista

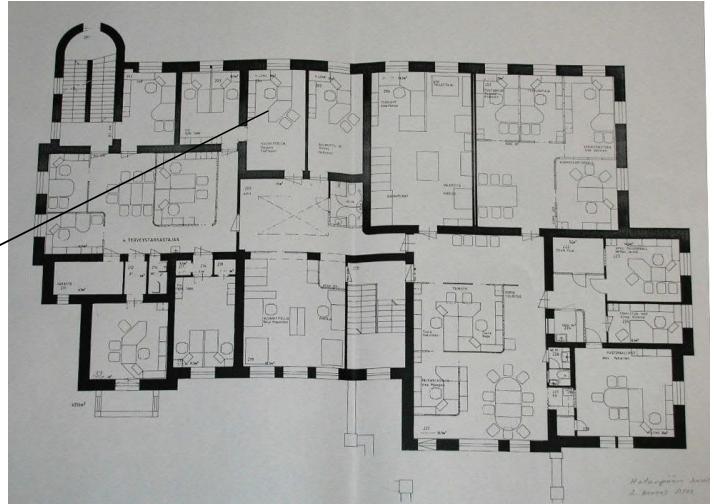
**Varusteet, kalusteet ja laitteet**

- 3 kpl valokiskot, 3 kpl loisteputkivalo
- 2 kpl vanha patteri

**204 Toimistotila  
(Tyttären huone 2)**



204 Ikkuna länteen, ovi huoneeseen 203



Pohjapiirros 2.kerros

**Tilan kuvaus ja historia**

Suorakaiteen muotoinen, kaunis huone. On ollut talon tyttären huone, jolloin huoneessa oli erillinen pukeutumistila. 1910-luvulla sotilassairaala-aikana käytettiin potilashuoneena, samoin 1930-luvun muutosten jälkeen. 1990-luvun peruskorjauksessa toimistokäyttöön.

**Pintarakenteet ja –materiaalit**

Ikkunat	1 kpl länteen
Ovet	2 kpl, aulaan 209 ja huoneeseen 203
Katto	maalattu rappaus
Seinät	maalattu rappaus, lasikuitukangasta, akustiikkalevyjä
Lattia	kokomuovimatto
Listat	valkoinen korkea puulista, kapea ruskea lista

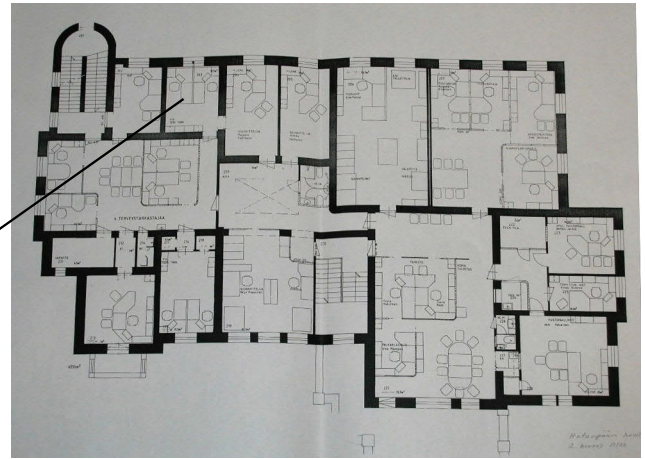
**Varusteet, kalusteet ja laitteet**

- 3 kpl valokiskot, 3 kpl loisteputkivalo
- 2 kpl vanha patteri

**203 Toimistotila  
(Tyttären huone 3)**



203 Ikkuna länteen, yleiskuva



Pohjapiirros 2.kerros

**Tilan kuvaus ja historia**

Neliön muotoinen, kaunis huone. On ollut talon tyttären huone. Sotasairaala-aikana käytetty potilashuoneena, 1930-luvulla muutettu pesu- ja WC-tilaksi. 1990-luvun peruskorjauksessa toimistokäyttöön.

**Pintarakenteet ja –materiaalit**

Ikkunat	1 kpl länteen
Ovet	2 kpl, neuvotteluhuoneeseen ja huoneeseen 204
Katto	maalattu rappaus
Seinät	maalattu rappaus, lasikuitukangas, akustiikkalevyjä
Lattia	kokomuovimatto
Listat	valkoinen korkea puulista, kapea ruskea lista

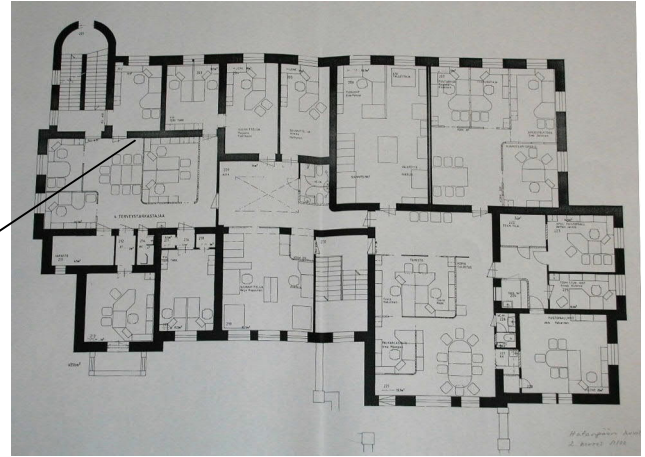
**Varusteet, kalusteet ja laitteet**

- 3 kpl valokiskot, 3 kpl loisteputkivalo
- 1 kpl uusi patteri

**202 Toimistotila  
(Palvelustytön huone)**



202 Ikkuna länteen



Pohjapiirros 2.kerros

**Tilan kuvaus ja historia**

Suorakaiteen muotoinen, kaunis huone. 1898 piirroksissa palvelustytön huone, jolloin huoneesta ovet porraskäytävään (201), kyökkiin (neuvotteluhuone) ja tyttären huoneeseen (203). Sotasairaala-aikana potilashuoneena ja 1930-luvulta lähtien tarjoilukeittiönä. 1990-luvulla toimistokäyttöön.

**Pintarakenteet ja –materiaalit**

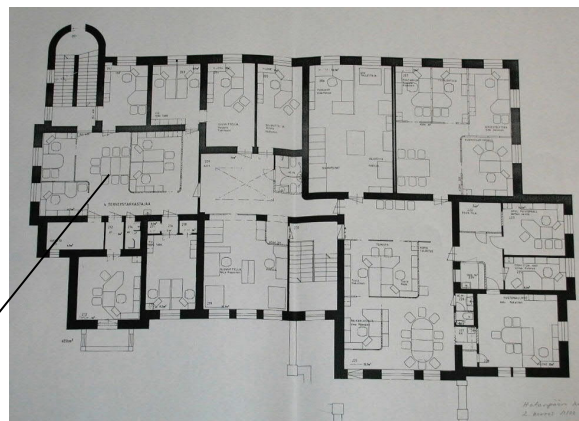
Ikkunat	1 kpl länteen
Ovet	2 kpl, neuvotteluhuoneeseen ja porraskäytävään 201
Katto	maalattu rappaus
Seinät	maalattu rappaus, akustiikkalevyjä
Lattia	kokomuovimatto
Listat	valkoinen korkea puulista, kapea ruskea lista

**Varusteet, kalusteet ja laitteet**

- 2 kpl valokiskot, 2 kpl loisteputkivalo
- 1 kpl uusi patteri



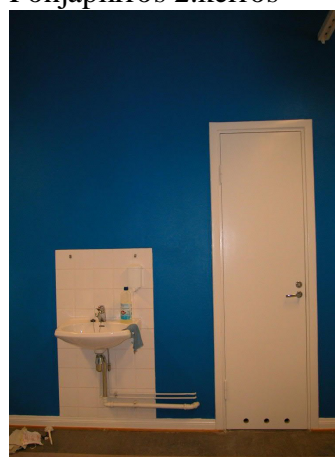
**Neuvotteluhuone 2.krs  
(Vierashuone 1)**



Pohjapiirros 2.kerros



Neuvotteluhuone, ikkunat etelään



Neuvotteluhuone, itäseinän vesipiste

**Tilan kuvaus ja historia**

Avara, suorakaiteen muotoinen huone, ikkunat etelään. Vuoden 1898 suunnitelmissa tilassa on ollut pienempi, neliönmuotoinen vierashuone. 1910-luvulta lähtien paikalla ruokasali. Vuoden 1935 muutoksissa huoneen pohjoisseinä purettiin ja yhdistettiin seuraavaan huoneeseen, jolloin saatiin tilava ruokasali. Vuonna 1991 huone muutettiin toimistotiloiksi. Vuoden 2008 pintaremontissa huoneesta löytyi alkuperäistä maalauskoristelua, joka ehdittiin peittää.

**Pintarakenteet ja –materiaalit**

- Ikkunat 2 kpl etelään
- Ovet 8 kpl, palo-ovi portaikkoon 201, perusovet huoneisiin 202, 203, 209, 211 ja käytäviin 212 ja 216. WC-ovi huoneeseen 214.
- Katto maalattu rappaus, akustiikkalevyjä
- Seinät maalattu rappaus, lasikuitukangas, kaakelia
- Lattia kokomuovimatto
- Listat valkoinen maalattu puulista, kapea ruskea lista

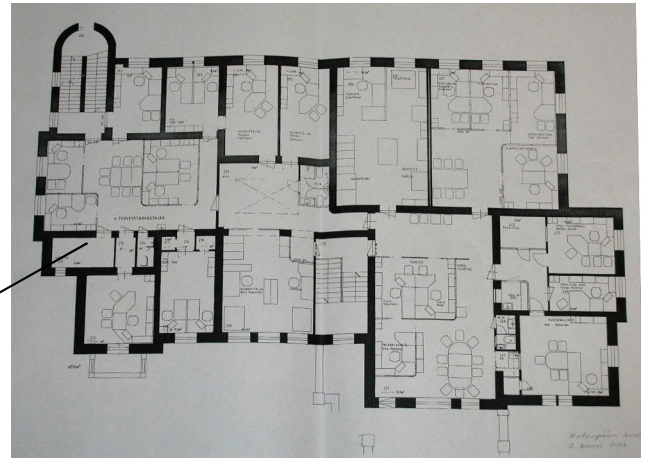
**Varusteet, kalusteet ja laitteet**

- 4 kpl lamppukiskot, 12 kpl loisteputkivalot
- 3 kpl vanha patteri
- 1 kpl lavuaari itäseinällä, ympärillä kaakelit

## 211 Varasto



211 Varasto, ikkuna itään



Pohjapiirros 2.kerros

### Tilan kuvaus ja historia

Kapea, pieni huone. Huone on ollut alunperin noin puolet pienempi, vanha koko näkyy katossa, josta osa on matalammalla. Vuonna 1918 tiloja yhdistettiin kylpyhuoneeksi ja 1935 suunnitelmissa varastoksi. Vuodesta 1991 edelleen varastokäytössä.

### Pintarakenteet ja -materiaalit

Ikkunat	1 kpl itään
Ovet	1 kpl neuvotteluhuoneeseen
Katto	maalattu rappaus, lautakatto
Seinät	maalattu rappaus
Lattia	kokomuovimatto
Listat	valkoinen maalattu puulista, kapea ruskea lista

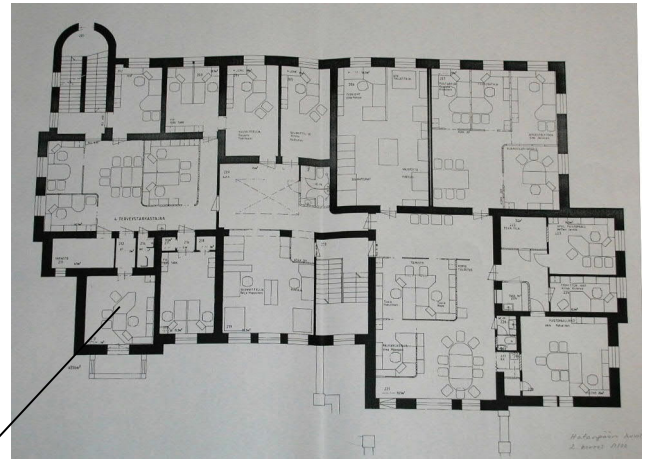
### Varusteet, kalusteet ja laitteet

- 2 kpl lamppuja, 1 kpl loisteputkivalo
- 1 kpl vanha patteri
- hyllyjä seinillä

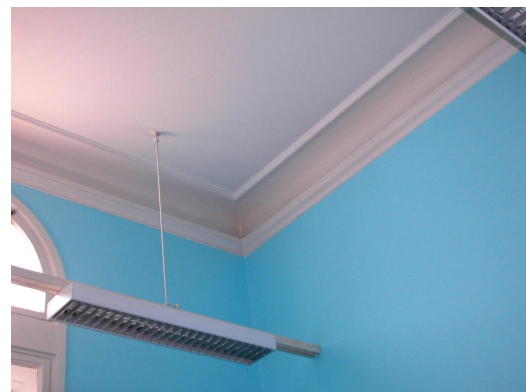
## 213 Toimistotila (Vierashuone 2)



213 Parvekeovi itään



Pohjapiirros 2.kerros



213 Kattolista

### Tilan kuvaus ja historia

Neliön muotoinen huone. Lasinen, korkea parvekeovi ja parveke itään. Huone on ollut 1898 vierashuone. Sotilassairaala-aikana hoitajien huoneena. 1935 sisäänkäynti muuttui nykyiselleen ja huonetta käytettiin päivystys huoneena. Vuonna 1991 huone remontoitiin toimistokäyttöön. Katossa on säilynyt profiloitu lista.

Parveke on hieman ränsistynyt ja nurkkien kivipylväät ovat lohkeilleet.

### Pintarakenteet ja -materiaalit

Ikkunat	1 kpl itään
Ovet	1 kpl parvekeovi, 1 kpl oviaukko käytävään 212
Katto	maalattu rappaus
Seinät	maalattu rappaus, akustiikkalevyt
Lattia	kokomuovimatto
Listat	valkoinen maalattu puulista, kapea ruskea lista

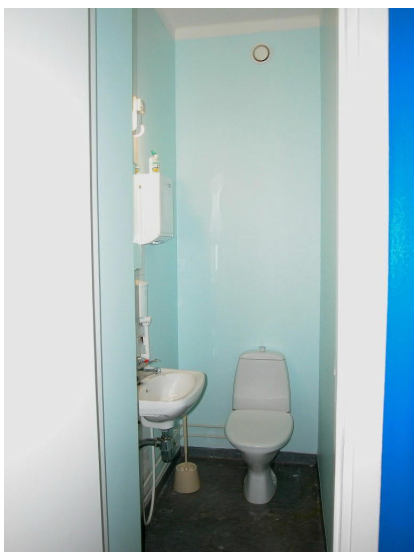
### Varusteet, kalusteet ja laitteet

- 2 kpl lamppuja, 4 kpl loisteputkivalo
- 1 kpl vanha patteri

## 212 Käytävä, huoneeseen 213

Korkea tila, jossa entisen seinän paikka näkyvillä. Käytävään tehtiin muutoksia 1914, osa siitä liitettiin kylpyhuoneeseen. 1935 sisäänkäynti muuttui nykyiselle paikalleen. Neuvotteluhuoneen ja käytävän 212 välissä perusovi, käytävästä huoneeseen 213 oviaukko. Käytävän seinässä loisteputkivalo. Listat ja lattiat samat kuin huoneissa.

## 214 WC



### Tilan kuvaus ja historia

Pieni WC-tila. Tila on rakennettu 1930-40-luvun uudistuksissa. Huoneeseen on ovi neuvotteluhuoneen itäseinustalta vesipisteen vierestä. Vuonna 1991 remontoitu ja 2008 uudistettu pintoja.

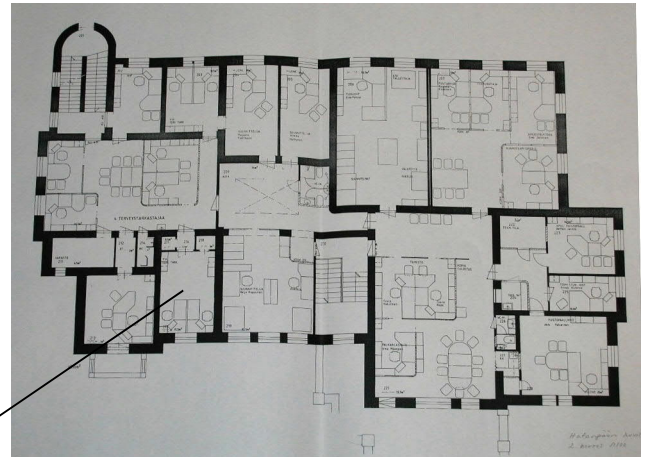
### Pintarakenteet ja –materiaalit

Ovet	1 kpl kapea ovi
Katto	maalattu rappaus
Seinät	maalattu rappaus, kaakelit
Lattia	kokomuovimatti
Listat	ei listoja

### Varusteet, kalusteet ja laitteet

- WC, lavaaari

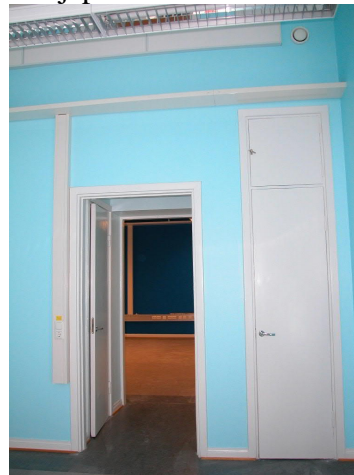
**217 Toimistotila ja  
216 Käytävä  
215 Komero  
(Vierashuone 3)**



Pohjapiirros 2.kerros



217 Ikkuna itään



217 Käytävä länteen, komero

### Tilan kuvaus ja historia 217

Suorakaiteen muotoinen huone, ikkuna itään. Huone on ollut 1898 vierashuoneena. Vuonna 1914 muutettiin sidehuoneeksi leikkaussalin läheisyyteen ja vuonna 1935 potilashuoneeksi. Huoneeseen liittyvä käytävätila (216) ja komerot (215, 218) rakennettu myöhemmin. Komeron alaosassa uusi ovi ja hyllyjä, yläkomerossa vanhempi ovi ja iso tila. Vuonna 1991 remontoitiin toimistokäyttöön.

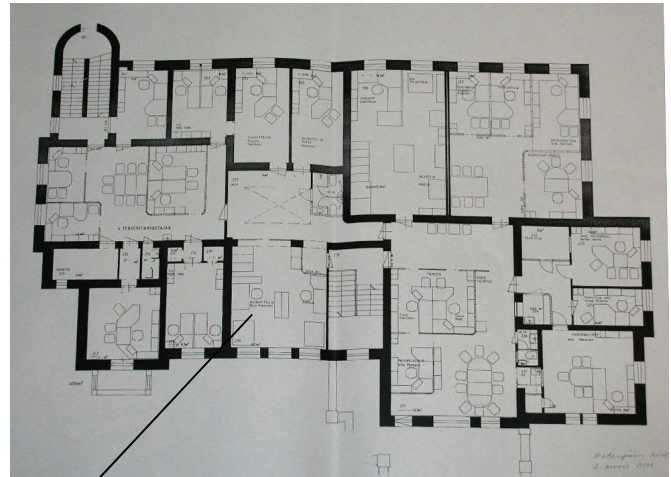
### Pintarakenteet ja -materiaalit

Ikkunat	1 kpl itään
Ovet	oviaukko käytävään 216 , kaapinivet 218
Katto	maalattu rappaus
Seinät	maalattu rappaus, akustiikkalevyt
Lattia	kokomuovimatto
Listat	valkoinen maalattu puulista, kapea ruskea lista

### Varusteet, kalusteet ja laitteet

- 2 kpl lamppuja, 4 kpl loisteputkivalo
- 2 kpl vanha patteri
- Komero (218) länsiseinällä

**209 Aula  
(Käytävä)**



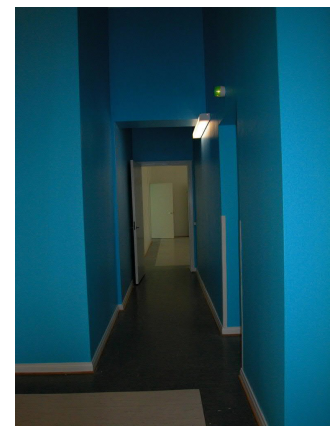
Pohjapiirros 2.kerros



209 Lasi-ikkuna ullakolle



209 Käytävä pohjoisesta etelään



209 Käytävä etelästä pohjoiseen

**Tilan kuvaus ja historia**

Aulatila, josta pääsy useaan huoneeseen ja pidempi käytävä kohti pohjoista. Aulan katossa on alkuperäinen, kaunis lasi-ikkuna. Tila on ollut 1898 käytävätilana. Tilaan on tehty muutoksia 1930-luvun jälkeen, mm. WC-tilojen ja kaappien lisäilyjä. Tila peruskorjattiin nykyiseen muotoonsa joko 1960-luvulla tai 1990-luvun peruskorjauksessa. Väliseinä itään kohti huonetta 219 uusittiin keväällä 2008. Pohjoisseinän yläosassa pieni luukku.

**Pintarakenteet ja –materiaalit**

Ikkunat	1 kpl kattoikkuna, joka johtaa ullakon kautta katolle
Ovet	5 kpl; neuvotteluhuoneeseen, huoneisiin 204, 205, WC, käytävän päästä huoneeseen 221.
Katto	maalattu rappaus
Seinät	maalattu rappaus, akustiikkalevyt
Lattia	kokomuovimatto
Listat	valkoinen maalattu puulista, kapea ruskea lista

**Varusteet, kalusteet ja laitteet**

- Kattoikkunan takana loisteputket, 1 kpl loisteputkivalo itäseinässä

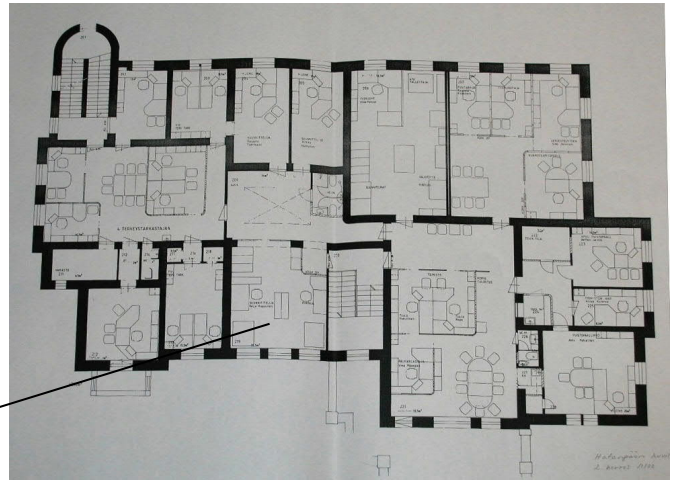
**WC:t, liittyvät aulaan**

Aulatilán pohjoiskulmassa on ovi WC-tiloihin. Tiloissa on 2 erillistä WC:tä ja suihkutíla. Suihkutíla erotettu verholla ja korotuksella muusta tilasta. Oven vieressá on kapea hyllykkö. Tilán lattiassa on muovimatto ja seinápinnat ovat muovítapettia, ei listoja.

## 219 Toimistotila (Lastenkamari)



219 Ikkunat itään



Pohjapiirros 2.kerros

### Tilan kuvaus ja historia

Valoisa, melko suuri huone. Ikkunat itään. Huone on rakennettu 1898 lastenhuoneeksi. Sotilassairaalamuutoksina tiloissa toimi leikkaushuone ja 1930-luvulta lähtien potilashuone. Vuonna 1991 huone remontoitiin toimistokäyttöön. 2008 tilan toimistorakenteet uudistettiin.

### Pintarakenteet ja –materiaalit

Ikkunat	3 kpl itään
Ovet	1 kpl palo-ovi, portaikkoon 220, oviaukko käytävään 209
Katto	maalattu rappaus
Seinät	maalattu rappaus, lasikuitukangas, akustiikkalevyt
Lattia	kokomuovimatto
Listat	valkoinen maalattu puulista, kapea ruskea lista

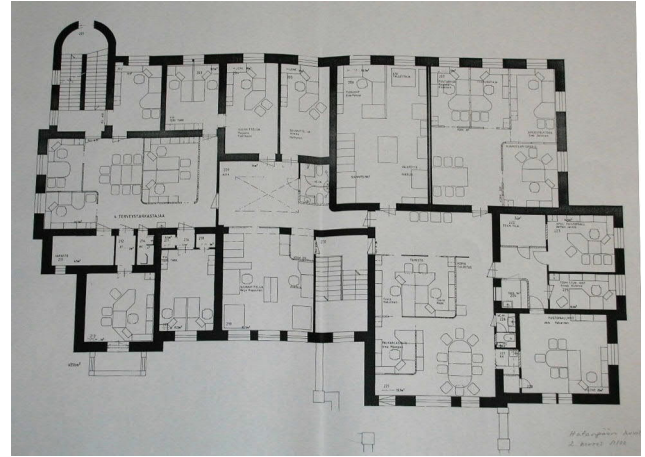
### Varusteet, kalusteet ja laitteet

- 3 kpl lamppukiskoja, 6 kpl loisteputkivalo
- 4 kpl vanha patteri



**221 Toimistotila  
(Eteinen)**

**ns. ”Maalaushuone”**



Pohjapiirros 2.kerros



221 Ikkunat itään, yleiskuva



221 ja syvennys 227

**Tilan kuvaus ja historia**

Valoisa, avara huone. Ikkunat ja terassinovi itään. Paikalla on ollut 1898 eteishalli ja portaikko (katso huone 128). 1930-luvulla pääsisäänkäynnin ja portaikon paikka muutettiin ja tilasta tehtiin päivähuone potilaille. Käynti terassille siirrettiin nykyiselle paikalleen huoneen 221 eteläkulmaan. 1990-luvun remontissa tila otettiin toimistokäyttöön.

Vuoden 2008 pintaremontissa huoneen maalauspinnan alta löytyi alkuperäisiä koristemaalauksia. Jugendhenkistä kukkakuviota on otettu esiin erityisesti itseseinältä. Muilta seiniltä paljastettujen koepalojen alta on myös löytynyt koristemaalauksia. Seinistä jätetään maalaamatta kaistaleet, joista myöhemmin otetaan koristemaalauksia esiin. Huoneen katossa on profiloitu lista.

### **Pintarakenteet ja –materiaalit**

Ikkunat	2 kpl itään, keskellä suuri kaunis ikkuna
Ovet	7 kpl; 1 kpl terassiovi itään, 1 kpl palo-ovi portaikkoon 220, huoneisiin 209, 206, 207, 226 ja käytävään.
Katto	maalattu rappaus, profiloitu lista
Seinät	maalattu rappaus, lasikuitukangas, akustiikkalevyjä
Lattia	kokomuovimatto
Listat	valkoinen korkea puulista, kapea ruskea lista

### **Varusteet, kalusteet ja laitteet**

- 4 kpl valokiskot, 12 kpl loisteputkivalo
- 5 kpl vanha patteri

### **Huoneeseen 221 liittyvät tilat:**

#### **226 WC**

Tila huoneen 221 pohjoisseinällä, kapea ovi. Muovimatto, seinissä tapetti ja maalattu rappaus. WC-tila on erillinen, eteistilassa lavuaari ja allaskaappi. Tila lisätty 1935 muutoksissa, jolloin pohjoisseinää purettiin ja entisen kirjaston (228) kohdalle tehtiin WC- ja komerotilaa.

#### **227 Keittokomero**

Matala tila, liittyy huoneeseen 221. Tila rakennettiin samalla kun huone 226. Seinillä maalattu rappaus ja kaakeli. Vuoden 2008 muutoksissa keittiövarusteet poistettiin.

## Kellaritilat

Kellarinhuoneita ei ole numeroitu. Seuraavassa käsitellään rakennuksen pohjois- ja eteläpäädyssä sijaitsevat tilat erikseen. Pohjoispäättyyn on sisäänkäynti itäseinustan autovajan ja pohjoispuolen varasto-oven kautta. Eteläpäätyyn pääsee rakennuksen lounaiskulmassa olevan takasisäänkäynnin kautta, sekä myöhemmin (1930-luvulla) lisätyn länsiseinällä sijaitsevan kappelin oven kautta.



Autovajan ovi  
huvilan itäseinustalla



Autovaja, takana käynti varastotiloihin

Kellaritilojen käytöstä 1900-luvun alussa ei ole jäljellä piirustuksia. Siellä on todennäköisesti ollut jonkin verran ruokavarasto- ynnä muita tiloja.

Kellaritiloja rakennettiin lisää ja otettiin käyttöön 1930-luvun muutoksissa. Rakennuksen itäseinälle pohjoispäättyyn rakennettiin ajoluiska ja tiloihin tehtiin autovaja. Lisäksi rakennettiin varastotiloja, sähkökeskus ja pyykkitiloja. Eteläpäätyyn tehtiin työtiloja henkilökunnalle, pukuhuone ja WC. Tiloihin tehtiin myös ruumiiden säilytystila, ruumiinavaushuone ja siunauskappeli. Länsiseinälle kivijalkaan avattiin sisäänkäynti kappeliin ja ikkunoita.

Vuonna 1991 tiloihin tehtiin ainakin uusi sähköpääkeskus ja LV-töitä.

Kellarikerroksissa on useita tiloja, jotka on täytetty hiekalla. Osaan pääsee seinissä olevien aukkojen ja luukkujen kautta. Nykyisin kellaritilat ovat huonossa kunnossa. Seinät ja katto ovat pahoin rapistuneet ja varastotilat sekaiset. Tiloja on 1990-luvulla käytetty lähinnä varastoina ja arkistomateriaalin säilytyksessä.

## Kellarin pohjoispääty

### Autovaja

#### Tilan kuvaus ja historia

Kellariin on tehty ajoluiska ja autovaja 1930-luvulla. Matala, hämärä tila, huonossa kunnossa. Tällä hetkellä varastokäytössä, tilassa on sekalaista tavaraa, mm. irto-ovia ja ikkunoita.

#### Pintarakenteet ja –materiaalit

Ikkunat	3 kpl pohjoiseen, rakennuksen kivijalassa
Ovet	1 kpl autotallinovi itään, oviaukko länteen varastotiloihin
Katto	tiiliholvaus, rappaus
Seinät	tiili, rappaus
Lattia	betonilattia

### Varasto 1

#### Tilan kuvaus ja historia

Suorakaiteen muotoinen tila. Tilan länsipuolella on kapea, hiekalla täytetty käytävä, josta on 4 ikkunaa ulos rakennuksen länsi- ja pohjoispuolelle. Itäseinustalla on aukko toiseen hiekalla täytettyyn tilaan. Varastossa on pari laatikollista terassin kuviollisia korjauslaattoja.

#### Pintarakenteet ja –materiaalit

Ikkunat	1 kpl pohjoiseen, rakennuksen kivijalassa
Ovet	1 kpl ovi etelään varastoon, 3 kpl aukot itään ja länteen
Katto	tiiliholvaus, rappaus
Seinät	maalattu tiili
Lattia	betonilattia

### Varasto 2

#### Tilan kuvaus ja historia

Varastosta on metalliovi länteen. Huoneen nurkassa on 1990-luvulla lisätty sähkökeskuskomero. Varastoon 2 liittyy käytävätila itään, josta on ovi sähkökeskukseen ja komeroon. Käytävä jatkuu edelleen kohti itää varastotilaan 3.

#### Pintarakenteet ja –materiaalit

Ovet	1 kpl metalliovi länteen, 1 kpl ovi varastoon ja sähkökeskuksen ovi, oviaukko etelään
Katto	tiiliholvaus
Seinät	tiili, rappaus
Lattia	betonilattia

## Varasto 3

### Tilan kuvaus ja historia

Tilasta on oviaukko länteen. Lisäksi erilaisia aukkoja ja luukkuja, jotka johtavat talon rakenteisiin ja hiekalla täytettyihin tiloihin. Varaston katossa on jäljellä 1930-luvulla rakennettu pyykkikuilu, joka johtaa 1.krs portaiden alapuolella olevaan (kts. käytävä 124) pyykkiluukkuun.

### Pintarakenteet ja –materiaalit

Ikkunat	1 kpl itään
Ovet	1 kpl oviaukko länteen, luukkuja ja aukkoja länteen ja etelään
Katto	tiiliholvaus, puinen pyykkikuilu
Seinät	tiili, rappaus
Lattia	betonilattia

## Kellarin eteläpäätty



Kellarin portaikko



Kellari, Pukuhuone 1

## Portaikko

### Tilan kuvaus ja historia

Rakennuksen lounaiskulmassa laskeutuva portaikko ulottuu ullakolta kellariin saakka. Rakennuksen takaovella on tasanne, josta johtaa ovi kellarin portaikkoon. Kellariportaikko on tiilestä ja kaide puusta. Portaikon katossa on näkyvissä vanha tiiliholvaus, joka on peitetty maalilla.

Kellariportaikon alapäässä on ikkuna-aukko etelään. Alhaalla olevasta porrashuoneesta johtaa ovi arkisto- ja varastotiloihin sekä oviaukko itään pukuhuoneisiin ja pesutiloihin. Porrastilan alapuolella on pieni varaston tai komeron ovi, johon ei ollut avainta.

### **Pintarakenteet ja –materiaalit**

Ikkunat	1 kpl etelään
Ovet	2 kpl metalliovi portaikosta ylätasanteelle sekä varastoihin pohjoiseen. 1 kpl kapea ovi varastoon ja oviaukko itään
Katto	tiiliholvaus, rappaus
Seinät	tiili, maali, rappaus
Lattia	tiililattia

### **Varusteet, kalusteet ja laitteet**

- 2 kpl lamput, alatasanteella ja portaiden yläpäässä

### **Pukuhuone 1**

#### **Tilan kuvaus ja historia**

Rakennuksen eteläseinustalla oleva huone on uusittu tai rakennettu 1930-luvulla työhuoneeksi. Myöhemmin tila on jaettu pukuhuoneiksi ja pesutilaksi ja sinne on rakennettu suurehko arkistohuone, piirustuksia muutoksista ei ollut arkistossa. Pukuhuoneesta on pienet ikkunat etelään ja käynti pesuhuoneeseen sekä pukuhuoneeseen ja WC-tilaan. Seinät ovat huonossa kunnossa, rappaus on lohkeillut ja muita vahinkoja.

Pukuhuoneeseen liittyy lyhyt käytävä itään pukuhuoneeseen 2. Käytävätilan katossa näkyy holvaus hyvin. Seinät ovat huonossa kunnossa, rappaus on lohkeillut. Käytävän pohjoisseinällä on pieni varastotila, jossa on tiiliseinät ja takaseinustalla putkia.

### **Pintarakenteet ja –materiaalit**

Ikkunat	2 kpl etelään
Ovet	3 kpl; metalliovi arkistoon, ovet pesutilaan ja WC-tilaan, oviaukot portaikko (länsi) ja pukuhuone (itä)
Katto	tiiliholvaus, rappaus
Seinät	tiili, maali, rappaus
Lattia	muovimatto

### **Varusteet, kalusteet ja laitteet**

- 4 kpl lamput, katossa ja seinällä
- 1 kpl vanha patteri
- pukukaappeja, pakastin, kaappi ym.

## Arkisto

Arkistihuone on rakennettu 1930-luvun muutosten jälkeen, piirustuksia ei löytynyt. Huone on nykyään arkistotilana ja sen seinä kierteävät hyllyköt. Sisäänkäynti on pukuhuoneesta 1.



Pesuhuone



Pukuhuone 2

## Pesuhuone

### Tilan kuvaus ja historia

Käynti pukuhuoneesta 1. Huone on rakennettu 1930-luvun jälkeen pesutilaksi. Tilassa on 2 suihkua ja neljä käsienpesuallasta. Seinissä on kaakelit, samoin lattiassa. Tila on muihin kellarikerroksen tiloihin nähden suhteellisen hyvässä kunnossa.

### Pintarakenteet ja –materiaalit

Ovet	1 kpl etelään pukuhuoneeseen 1
Katto	tiiliholvaus, rappaus
Seinät	tiili, maali, rappaus, kaakelit
Lattia	kaakelit

### Varusteet, kalusteet ja laitteet

- 1 kpl lamppu katossa
- 1 kpl uusi patteri
- 2 suihkua ja 4 lavuaaria

## **WC-tila**

### **Tilan kuvaus ja historia**

Käynti WC-tilaan on pukuhuoneesta 1. Tila on rakennettu 1930-luvulla ja uusittu sen jälkeen. Pieni ikkuna itään. Seinät huonossa kunnossa.

### **Pintarakenteet ja –materiaalit**

Ikkunat	1 kpl itään
Ovet	1 kpl pukuhuoneeseen
Katto	tiiliholvaus, rappaus
Seinät	maali, kaakelit
Lattia	kaakelia

### **Varusteet, kalusteet ja laitteet**

- 1 kpl lamppu
- 1 kpl uusi patteri
- WC, lavuaari

## **Pukuhuone 2**

### **Tilan kuvaus ja historia**

Rakennuksen itäseinustalla oleva huonetila on todennäköisesti rakennettu 1930-luvulla, piirroksista se jää epäselväksi. Tilassa on ollut pukuhuone, nyt se on varastokäytössä. Huoneesta on pienet ikkunat etelään ja itään sekä pohjoisseinällä luukku, josta näkee rakennuksen perustuksiin.

### **Pintarakenteet ja –materiaalit**

Ikkunat	2 kpl, etelään ja itään
Ovet	oviaukko länteen ja luukku-aukko pohjoiseen
Katto	tiiliholvaus, rappaus
Seinät	tiili, maali, rappaus
Lattia	sementtilattia

### **Varusteet, kalusteet ja laitteet**

- 1 kpl valo katossa
- 1 kpl patteri
- pukukaappeja, kaappeja, pöytä ym.



## Länsiseinusta

Porrashuoneesta pohjoiseen, rakennuksen länsiseinustalle rakennettuun 1930-luvulla sairaalakäyttöön liittyen ruumiinsäilytyshuone, ruumiinavaushuone ja siunauskappeli. Myöhemmin tilat on muutettu arkisto- ja varastokäyttöön.



Arkisto



Varasto 1, itäseinä



Varasto 1, länsiseinä

## Arkisto

Nykyinen arkistotila on rakennettu 1930-luvulla ruumiiden säilytystilaksi. Ei ikkunoita, rapatut seinät. Ovet etelään porrashuoneeseen ja pohjoiseen varastotilaan. Arkistotilaksi viimeistään 1991 tehdyissä muutoksissa.

### Pintarakenteet ja –materiaalit

Ovet	2 kpl etelään ja pohjoiseen
Katto	tiiliholvaus, rappaus
Seinät	tiili, maali, rappaus
Lattia	sementti?

### Varusteet, kalusteet ja laitteet

- hyllyjä

### **Varasto 1**

Rakennettu 1930-luvulla ruumiinavaushuoneeksi. Silloin tehty myös ikkuna talon länsiseinustalle. Kaapit itäseinällä ovat todennäköisesti 1930-luvulta. Ovet etelään arkistoon ja pohjoiseen varastotilaan. Huone on otettu varastokäyttöön viimeistään 1990-luvulla. Sekalainen ja sotkuinen huone, ei juuri käytössä.

#### **Pintarakenteet ja –materiaalit**

Ovet 2 kpl etelään ja pohjoiseen  
Katto tiiliholvaus, rappaus  
Seinät tiili, maali, rappaus  
Lattia sementti?

#### **Varusteet, kalusteet ja laitteet**

- kiinteät kaapit ja lavuaari itäseinällä. Työpöytiä ja sekalaista tavaraa.



Kappelin lattia



Kappelin länsiseinä, ovi ulos

### **Varasto 2, eli Kappeli**

Rakennettu 1930-luvun piirustusten mukaan siunauskappeliiksi. Silloin avattu ikkuna ja ovi länteen sekä lisätty ovelle johtavat portaat. Huoneessa olleesta puurivistä on säilynyt piirroksia, samoin muusta sisustuksesta. Lattiassa olevassa on matossa risti. Varastotilaksi 1990-luvulla.

#### **Pintarakenteet ja –materiaalit**

Ikkunat: 1 kpl länteen  
Ovet 1 kpl ulko-ovi länteen, ovi etelään varastoon  
Katto tiiliholvaus, rappaus  
Seinät tiili, maali, rappaus  
Lattia muovimatto

#### **Varusteet, kalusteet ja laitteet**

- valurautapatteri, hyllyjä, pöytä ym.

## **Ullakkotilat**

### **Portaikko ullakolle**

Rakennuksen lounaiskulmassa portaikko ulottuu kellarista ullakolle saakka (katso Portaikot). Toisesta kerroksesta nousevat puuportaat puiselle ylätasanteelle, jossa siro ikkuna. Tasanteella on vanha peiliovi sisään ullakkoportaisiin.

Peiliovien takana on lyhyt käytävätila, jonka katossa on kaunis tiiliholvaus. Käytävässä on muutama tiilinen porrasaskelma suurelle metalliovelle. Sen takana portaat jatkuvat ullakolle.

### **Ullakkotila**

Rakennuksen ullakko on rakenteeltaan kaunis, kirkkomainen tila. Alkuperäiset tiiliholvaukset ja puurakenteet ovat näkyvissä. Ullakkotila on melko yhtenäinen, tosin lattiapintaa on eri korkeuksilla.

Erillisenä huonetilana voidaan pitää ns. tornihuonetta rakennuksen kaakkoiskulmassa. Itäseinustalla on lisäksi suurehko varastotila, jossa kauniit ikkunat, samoin pohjoispäädyssä. Rakennuksen länsilaidalla on ullakolla laivamainen tila, jossa on useita pieniä ikkunoita länteen. Ullakkotilan keskellä on puinen rakennelma kattoikkunaa varten. Tilan yläpuolella katolla on erillinen katos ikkunan kohdalla.

Ullakkotilassa näkyy hyvin vuosisadan vaihteen rakennustekniikka. Esillä olevat tiili- ja puurakenteet ovat säilyneet alkuperäisessä asussaan. Ullakkotilassa on tiililattia, seinissä tiilimuuraukset. Nurkissa koristeellisia tukimuurauksia. Katon rakenteet näkyvät hyvin, hirsirakenteita.

Ullakon muuttamisesta lämpimäksi tilaksi on tehty pitkälle meneviä suunnitelmia (mm. 1970-luvulla), mutta niitä ei ole toteutettu. Tilaan on jälkeempään lisätty useita puisia varastorakennelmia ja konehuone. Lattiaan on vaihdettu tiilipinta paloturvallisuuden vuoksi ja ovia on muutettu.

Seuraavassa käsitellään vielä erikseen yllä mainittuja erillisiä tiloja. Ullakon länsi- ja itäseinustalla on useita pieniä laudalla tai verkolla eroteltuja varastokoppeja, joita ei erikseen käsitellä.

### **Tornihuone**

Rakennuksen kaakkoiskulmassa. Hyvin korkea tila, jossa tiilirakenteet näkyvät hyvin. Ikkunat ovat korkeat ja huone valoisa. Huoneen itä- ja pohjoisseinää kiertävät puuportaat, jotka johtavat luukulle ns. ylätorniin. Ylätornissa on pieniä ikkunoita joka ilmansuuntaan ja sieltä johtavat portaat tornin huipulle.

### **Pintarakenteet ja –materiaalit**

Ikkunat	4 kpl, itään ja etelään
Ovet	1 kpl puuovi ullakkotilaan
Katto	hirsikatto
Seinät	tiili
Lattia	tiililattia, korkea tiilikynnys ullakkotilaan

### **Varusteet, kalusteet ja laitteet**

- Portaikko tornin huipulle, muita puurakenteita



Lounaistorni, portaikko



Tornihuone, ikkunat etelään



Itäinen varastotila, ikkunat itään

### **Itäinen ullakkotila**

Rakennuksen itäseinustalla (terassin yläpuolella) oleva kolmiomainen korkea ja avara tila. Erotettu muusta ullakkotilasta harvoilla lautaseinillä varastotilaksi. Seinähyllyköitä, arkkuja, sekalaista tavaraa. Tilassa on suuret ja kauniit ikkunat itään päin, valoisa.

### **Pintarakenteet ja –materiaalit**

Ikkunat	5 kpl itään, 4 kaari-ikkunaa ja yksi pyöreä
Ovet	1 kpl puuovi ullakkotilaan? vai oviaukko?
Katto	tiiliholvaus, puurakenteet
Seinät	tiili
Lattia	tiililattia

### **Pohjoinen ullakkotila**

Rakennuksen pohjoispäädyssä oleva kolmion muotoinen korkea ja avara tila. Tila on pari askelmaa muuta ullakkotasoa alempana. Se erottuu ullakkotilasta harvoilla lautaseinillä. Seinähyllyköitä ja sekalaista tavaraa. Tila jatkuu itään päin, siellä tavaraa. Korkeat ikkunat pohjoiseen päin.

### **Pintarakenteet ja –materiaalit**

Ikkunat	3 kpl pohjoiseen; 2 kaari-ikkunaa ja yksi pyöreä, jossa tähtikuvio
Ovet	1 kpl puuovi ullakkotilaan
Katto	tiili, puu
Seinät	tiili, puurakenteita
Lattia	tiililattia, pari puista porrasta

### **Varusteet, kalusteet ja laitteet**

- Huoneen seinustoilla hyllyköitä, säilytysarkkuja, irtotavaraa



Pohjoinen ullakkotila



Tähti-ikkuna pohjoiseen

### Ullakon länsiseinusta

Rakennuksen länsiseinustalla on matala, yhtenäinen tila. Muuta ullakkotilaa ylempänä. Kallistuva lattia. Pienet ikkunat länteen 4 kpl, vrt. katon pikkutornit. Pikku-ikkunat jatkuvat länsiseinustalla mutta varastokopit peittävät ne. Katon tukirakenteet näkyvät tilassa hyvin (kuvat). Tiililattia kallistuu sivuille hieman.



Ikkuna länteen



Länsiseinustan rakenteita

### Puinen kehikko katto-ikkunalle

Lautakehikko, joka ympäröi alkuperäistä katto-ikkunaa. Ikkuna-aukon yläpuolella katolla erillinen katos. Kehikon sisäpuolelle on laitettu loisteputkivalot, jotka saa päälle alapuolen aulasta.



Lasi-ikkuna (209) ullakolta kuvattuna

## 6. Idmanin huvilan koristemaalaukset ja toimenpidesuosituks

Idmanin huvila on arvoluokitettu Tampereen kaupungin rakennuskulttuuri –julkaisussa vuodelta 1998. Tyyppiluokituksena on RKM ja arvoluokkana I tai III. Rakennus on suojeltu kaavamerkinnällä sr-8, jonka selityksenä on: ”Rakennustaiteellisesti arvokas ja kaupunkikuvan säilymisen kannalta tärkeä rakennus. Rakennusta ei saa purkaa. Rakennuksessa suoritettavien korjaus- ja muutostöiden tulee olla sellaisia, että rakennuksen rakennustaiteellisesti arvokas ja kaupunkikuvan kannalta merkittävä luonne säilyy”.

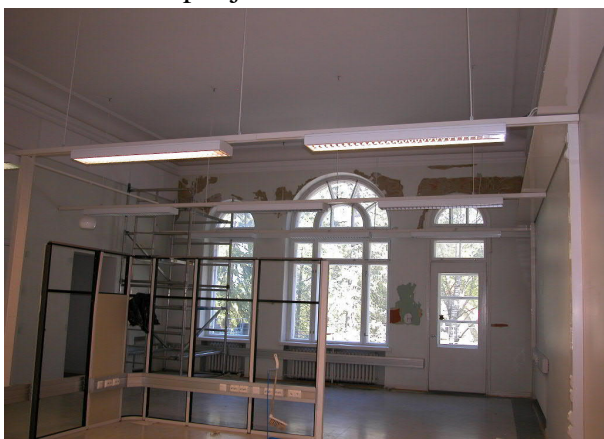
Huvilan koristemaalaukset löytyivät keväällä 2008 saneeraustöiden yhteydessä. Ensin löytyi toisen kerroksen neuvotteluhuoneesta maalauskoristelua, joka kuitenkin ehdittiin peittää lasikuitutapetilla, ennen kuin niiden arvoon kiinnitettiin huomiota. Lisää maalauksia löytyi toisen kerroksen huoneesta 221. Koristemaalauksia löytyi huoneen kaikilta seiniltä. Tila on alun perin ollut eteishallina, joten voidaan olettaa, että myös alakerran eteisessä on ollut samantyylistä kuviointia tai tapettikoristelua. Maalauskoristelu sijoittuu huoneen itäseinustalla alkuperäisen portaikon viereen. Löytyneet kuviot sijaitsevat seinän yläosassa katon lähellä.



221 Itäseinän pohjoisnurkka



221 Itäseinän etelänurkka



221 Itäseinän yleiskuva



221 Itäseinän keskiosaa

Idmanin huvilaan on tehty huolellinen sisustus 1800-1900-luvun vaihteessa. Huonekalut tilattiin vasta-aloittaneesta Iris-tehtaasta, suunnittelija Louis Sparrelta. 1900-luvun alkupuolen valokuvissa on myös nähtävissä huoneiden voimakaskuvioisia tapetteja, koristeellisia kaakeliuuneja ja värikästä lattiakaakelointia. 1900-luvun alkuvuosina huvila on ollut vauraasti ja ajan muodin mukaisesti sisustettu. Valokuvia huvilan sisustuksesta 1900-luvun alun asussa ei tutkimuksen aikana löytynyt.

Tutkimuksen käytettävissä olleen ajan vuoksi aikalaislähteisiin perehtyminen jäi pintapuoliseksi, joten varmuutta koristemaalauksen tekijästä ei saatu. Tekoajankohta ajoittuu todennäköisesti rakennuksen valmistumisen loppuvaiheisiin, eli noin vuoteen 1900. Samaan aikaan Louis Sparre suunnitteli huonekalut ja sisustuksen Tampereella sijaitsevaan Pikkupalatsiin (1897). Hän on mahdollisesti suunnitellut myös Idmanin huvilan kiinteitä sisustuselementtejä. Ainakin voidaan olettaa, että maalauskoristelu on ollut yhtenäisessä linjassa muun sisustuksen kanssa. Löytyneet kukkakuvio-aiheiset koristemaalaukset ovat hyvin siroja ja enemmän eurooppalaiseen jugendiin kuin suomalaiseseen kansallisromanttiseen koristeluun viittaavia.

Rakennuksesta tehtiin sotilassairaala vuonna 1916, mutta siihen tehdyistä muutoksista ei ole tietoja jäljellä. Mahdollisesti sisätiloja muutettiin vain sen verran kun sairaalatoiminta vaati. Seinätapetit ja lattiakaakelointi ovat 1910-luvun lopun kuvissa vielä alkuperäisessä asussaan. Vuodelta 1918 on säilynyt Bertel Strömmerin ehdotus huvilan kunnostamisesta sisätauti- ja kirurgiseksi sairaalaksi. Tästäkään ei löytynyt tarkempia muutossuunnitelmia. Maalauksen osalta muutos tapahtui viimeistään 1930-40-luvulla, kun rakennus peruskorjattiin psykiatriseksi sairaalaksi. Rakennusoiden yhteydessä poistettiin todennäköisesti kaikki ylimääräiset koristeet, kuten oviverhoilut ja kattojen holkkilistat. Myös kirjavat tapetit ja koristemaalaukset poistettiin tai peitettiin, samoin lattian värikäs kaakelointi. Maalauksen päällä on ainakin kellertävän vaalea ja sairaalanvihreä maalikerros.

Sabloonamaalaus alkoi väistyä 1800-luvun lopussa kun etsittiin vapaata ja uniikkia jälkeä. Tapettitehtaiden tuotanto oli lisääntynyt hyvin voimakkaasti ja tavallisillakin kansalaisilla oli mahdollisuus koristaa huoneitaan tapetein. Tämän seurauksena muoti suuntautui vapaisiin maalauskuvioiden uutuuksien tavoittelussa. Myös Idmanin huvilassa esille otetut itäseinän kuviot on maalattu vapaalla kädellä. Maalauksen tekijä on ollut hyvin perillä ajan muodista ja uusimmista virtauksista. Esille otetut kuviot ovat viehättävää, kevyttä, hieman epäsuomalaista jugendia. Kuvioissa on kaunis, vaalea väritys.



Maalauskoristeluista ilmoitettiin Museovirastolle ja Maakuntamuseolle ja niihin liittyen tehtiin katselmus huvilassa 14.5.2008. Museoviraston suosituksen mukaan huoneessa tulisi puhdistaa kolmelta seinältä riittävän pitkä kaistale seinäpintaa, jotta maalausaiheiden jatkuvuus saataisiin selville. Jos maalauksia otetaan esille, se tulisi tehdä konservاتورin toimesta ja menetelmistä keskustella Museoviraston kanssa. Jo esiin otetut maalaukset tulee dokumentoida ennen niiden peittämistä. Dokumentoinniksi suositellaan seinämaalauksen valokuvaamista, jäljentämistä piirtämällä ja värimallien tallentamista. Tämän jälkeen maalaukset voidaan peittää makulatuuripaperilla, joka kiinnitetään seinään tapettiliisterillä. Osa esiin otetuista seinämaalauksista jätetään mahdollisesti peittämättä uuden käyttäjän muuttaessa tiloihin.

Idmanin huvilaan liittyy mielenkiintoinen historia ja sillä on oma merkittävä osansa Tampereen kaupungin historiassa. 1900-luvun alkuvuosina kaupunki kehittyi erittäin voimakkaasti ja vaikuttavien yksityiskotien rakentaminen oli huipussaan. Idmanin huvila nousi Hatanpäälle vuosisadan vaihteessa nopealla rakennustahdilla. Aikanaan huvila on ollut eräs Tampereen vauraimmista rakennuksista upeine sisustuksineen ja maalauskoristeluineen.

Huvilan ulkoasu on säilynyt lähes alkuperäisessä muodossaan, mutta sisätilat on peruskorjattu ja muutettu useaan otteeseen. Rakennuksen alkuperäisestä sisustuksesta ja värimaailmasta on jäljellä hyvin vähän tietoja ja valokuvia. Huvilasta löytyneet koristemaalaukset vihjaavat myös nykykäyttäjille talon kiehtovasta historiasta.



## Lähdeaineisto

### Arkistolähteet

#### Tampereen kaupungin tilakeskuksen arkisto (TKTA)

Idmanin huvilan pohjakuvia, julkisivukuvia, leikkauskuvia, asemapiirroksia, portaikkosuunnitelmia, ovi-ikkuna ja kalustepiirroksia, laajennus- ja muutossuunnitelmia sekä työselityksiä.

8126x/18/B/58 Pohjapiirros 1.kerros. Sebastian Gripenberg 29.9.1898  
Vanhin mitä löytyi, tietoja käytetty paljon raportissa, hyvää valokuvaa ei saanut.

8128x/18/B/60 Pohjapiirrokset ja huonesuunnitelmat 1. ja 2. kerros.  
Alkuperäisen käytön mukaiset huonesuunnitelmat.

8129x/18/B/61 Ehdotus Hatanpään huvilarakennuksen muuttamisesta kirurgiseksi sairaalaksi  
2.kerros. Bertel Strömmer kesäkuu 1918.

8143x/18/B/75 Huvilan muutos mielisairaalaksi 1.kerros. Bertel Strömmer 17.7.1934.

8137x/18/B/69 Huvilan muutos mielisairaalaksi 2.kerros. Bertel Strömmer 17.7.1934.

8146x/18/B/78 Kellarikerros. Bertel Strömmer 1935.

#### Vapriikin kuva-arkisto

TKA Staf:1324 Oleskelua terassilla Hatanpään ns. huvilapalatsissa. 1900-luvun alku.

VAR:1591 Sotilassairaala nro.1 Idmanin huvilassa ensimmäisen maailmansodan aikana. 1910-luku.

828:129 Sotilassairaala nro.1 ensimmäisen maailmansodan aikana. 1910-luku.

828:130 Sotilassairaala nro.1:n potilassali ensimmäisen maailmansodan aikana. 1910-luku.

828:131 Sotilassairaala nro.1:n toimenpidehuone ensimmäisen maailmansodan aikana. 1910-luku.

TTM1453:8:18 Suinulassa haavoittuneiden ja sairaalan henkilökunnan uudelleentapaaminen,  
Idmanin palatsi. 1910-20-luku.

## **Kirjallisuus:**

Ars : Suomen taide 4. Toim. Salme Sarajas-Korte et al. Otava, Keuruu 1989.

Alajoki, Jaana. Härmälä Rantaperkiö : Torpista lentokoneisiin. Härmälä-seura, Tampere 1996.

Haila, Sirpa. Suomalaisuutta rakentamassa – Arkkitehti Sebastian Gripenberg kulttuurifennomanian lipunkantajana. Suomen Historiallinen Seura. Helsinki 1998.

Korkki Jari, Niemelä Jari. Tutkimusmatkoja Tampereen taloihin. Tampere-Seura 1995.

Munck, Marita, Tamminen, Marketta. Louis Sparren huonekaluja. Iris-tehdas ja Louis Sparren huonekalutaide. Porvoon museoyhdistyksen julkaisu nro3. Porvoo 1990.

Pirkanmaan seutukaavoitus. Pirkanmaan kulttuurihistorialliset kohteet. Tampereen seutukaavaliitto, julkaisu B 174. Tampere 1990.

Talo kautta aikojen : Osa 1 : Julkisivujen historia. Kaila, Pietarila et al. Rakentajain Kustannus Oy, Helsinki 1987.

Talo kautta aikojen : Osa 2 : Kiinteän sisustuksen historia. Heikkinen, Heinämies et al. Rakentajain Kustannus Oy, Helsinki 1989.

Tampereen kantakaupungin rakennuskulttuuri 1998. Tampereen kaupungin ympäristötoimi, kaavoitusyksikkö, julkaisu 2/98. Tampere 1998.

Tarjanne, Hilla. S.Wuorio : helsinkiläinen koristemaalausliike. Helsingin kaupunginmuseo. Gummerus Jyväskylä 1997

## **Internet:**

Hatanpään kartano ja Arboretum

<http://www.tampereopas.com/nahtavyudet/hatanpaankartano/> Haettu 15.5.2008

<http://fi.wikipedia.org/wiki/Hatanp%C3%A4%C3%A4> Haettu 8.5.2008

Jugendin ajassa : Otteita tamperelaisen käsityönopettajan Raija Nykäsen pro gradu -tutkielmasta

<http://www.kaspaikka.fi/projektit/digikukkaa/jugendtietoa.html>. Haettu 8.5.2008

Kellokosken mielisairaalan rakennushankkeet 1930-40-luvuilla ja arkkitehti Toivo Jäntti.

[http://www.rakennustaiteenseura.fi/taiteentutkija/2000-1/6\\_mannila/keski.htm](http://www.rakennustaiteenseura.fi/taiteentutkija/2000-1/6_mannila/keski.htm). Haettu 8.5.2008

Nils Idman

wiki[http://fi.wikipedia.org/wiki/Idmanin\\_kavallusjuttu](http://fi.wikipedia.org/wiki/Idmanin_kavallusjuttu) Haettu 15.5.2008-06-13

Pikkupalatsi, historia

<http://www.pikkupalatsi.fi/index.php?lang=21&id1=155> Haettu 8.5.2008

Sebastian Gripenberg

[http://fi.wikipedia.org/wiki/Sebastian\\_Gripenberg](http://fi.wikipedia.org/wiki/Sebastian_Gripenberg) Haettu 15.5.2008



Idmanin huvilan  
rakennushistoriaselvitys  
2008

Heli Haavisto  
Pirkanmaan maakuntamuseo  
kulttuuriympäristöyksikkö  
2008

