

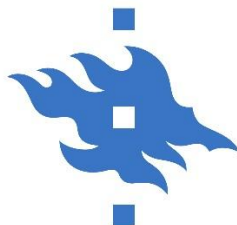
Pirkkalan kunnan arkeologinen opetusinventointi

9.5.–13.5.2016



Wesa Perttola & Inventointikurssi 2016

Helsingin yliopisto, Filosofian, historian, kulttuurin ja taiteiden
tutkimuksen laitos, arkeologian oppiaine



HELSINGIN YLIOPISTO
HELSINGFORS UNIVERSITET
UNIVERSITY OF HELSINKI
HUMANISTINEN TIEDEKUNTA
HUMANISTISKA FAKULTETEN
FACULTY OF ARTS

Tiivistelmä

Helsingin yliopiston filosofian, historian, kulttuurin ja taiteiden tutkimuksen laitoksen arkeologian oppiaine toteutti toukokuussa 2016 Pirkkalan kunnan inventoinnin yhteistyössä Pirkanmaan maakuntamuseon kanssa. Inventointi liittyi arkeologian oppiaineen syventäviin opintoihin kuuluvaan inventointikurssiin, jolle osallistui neljä opiskelijaa: Päivi Heino, Tuuli Kasso, Johanna Roiha ja Helena Wahala. Kurssin ohjaajana ja inventoinnin vastuuhenkilönä toimi yliopisto-opettaja, FM Wesa Pertola. Tavoitteena oli löytää uusia muinaisjäännöksiä Pirkkalasta. 9.-13.5.2016 kestäneen kenttätyön aikana tarkastettiin yksi tunnettu muinaisjäännöskohde, sekä paikannettiin ja dokumentoitiin yksi mahdollinen uusi muinaisjäännös ja kaksi uutta kulttuuriperintökohdetta. Yksi irtolöytöpaikka tutkittiin koekuopittamalla tuloksetta.

SISÄLLYSLUETTELO

Arkisto- ja rekisteritiedot	4
1 Johdanto	6
2 Luonnonhistoria ja topografia	6
3 Alueen historiallinen tausta ja asutushistoria	7
4 Tutkimushistoria.....	8
5 Tulokset	9
6 Yhteenveto.....	9
7 Lähteet	9

INVENTOIDUT KOHTEET

Kohdeluettelo	11
1 Pirkkala Sankila Vesala	12
2 Pirkkala Reippi 2	17
3 Pirkkala Pikku-Makkara	23
4 Pirkkala Iso Naistenjärvi	26
5 Tampere Onkiniemi	29

LIITTEET

Lista Pirkkalan tunnetuista kohteista	35
Kartta Pirkkalan tunnetuista kohteista.....	38
Kartta inventoiduista alueista	39
Kartta inventoinnissa löydetyistä uusista kohteista.....	40
Maaperäkartta.....	41
Kuvaluettelo	42

Arkisto- ja rekisteritiedot

Kunta:	Pirkkala
Inventointialueet:	inventoitujen alueiden yhteenlaskettu pinta-ala n. 28,5 ha
Tutkimuslaji:	arkeologinen
Tutkimuksen toteuttaja:	Helsingin yliopiston arkeologian oppiaineen inventointikurssi 2016
Inventointiaika:	9.-13.5.2016
Inventoijat:	yliopisto-opettaja (FM) Wesa Perttola ja inventointikurssin opiskelijat Päivi Heino, Tuuli Kasso, Johanna Roiha, Helena Wahala
Digitaalinen kuva-aineisto :	1-14
Löydöt:	-
Alkuperäinen raportti:	Helsingin yliopiston arkeologian oppiaine
Raportin kopiot:	Museovirasto, Pirkanmaan maakuntamuseo

Aikaisemmat inventoinnit:

- Erä-Esko, A. 1948: *Pirkkala Inventointi 1946*. Museoviraston arkisto, Helsinki.
- Erä-Esko, A. 1948: *Nokia ja Pohjois-Pirkkala, inventointi 1948*. Museoviraston arkisto, Helsinki.
- Miettinen, P. 1971: *Pirkkala Inventointi 1971*. Museoviraston arkisto, Helsinki.
- Soininen, Tuija-Liisa 1998: *Pirkkala Naistenmatkanlahden arkeologinen inventointi 2009*. Museoviraston arkisto, Helsinki.
- Soininen, Tuija-Liisa 1998: *Pirkkala Inventointi 1998*, Museoviraston arkisto, Helsinki.
- Jussila, Timo 2008: *Pirkkala Kylätonttiselvitys. Kylätonttien muinaisjäännösinventointi 2008*. Museoviraston arkisto, Helsinki.
- Salminen, Hanna-Leena 2009: *Pirkkala. Pappilan ranta-asemakaavan muutosalueen arkeologinen inventointi 2009*. Museoviraston arkisto, Helsinki.
- Luoto, Kirsi 2010: *Sankila. Inventointiraportti*. Museoviraston arkisto, Helsinki.
- Jussila, Timo 2012: *Pirkkala Niemenmaan, Turrin ja Kyöstin asemakaavan muutosalueen muinaisjäännösinventointi 2012*. Museoviraston arkisto, Helsinki.
- Luoto, Kalle 2013: *Linnakallion asemakaavan laajennus, arkeologinen inventointi 2013*. Museoviraston arkisto, Helsinki.
- Gustavsson, Eva 2015: *Pirkkalan Toivion osayleiskaava-alueen arkeologinen inventointi 2015*. Museoviraston arkisto, Helsinki

Tärkeimmät inventoinnin valmistelussa käytetyt lähteet:

Erillisteokset

- Adel, V. 2011: Koekaivaukset Pirkkalankylän muinaisella tonttimaalla. *Pirkan maan alta: arkeologisia tutkimuksia 12*. Tampereen museot, Tampere.
- Ahonen Pentti, Salo Unto, Suvanto Seppo, Rasila Viljo 1988: Tampereen historia 1. 20–21 ja 24–36. Tampereen kaupunki, Tampere.
- Heikel A. O. (1882): *Kertomus Pirkkalan kihlakunnan muinaisjäännöksistä*. 1, 44–65. Finska vetenskaps-societeten, Helsinki.

- Hillukka, J. 2010: Pirkkalan muinaisuudesta – Suur-Pirkkalasta Pirkkalaksi. Teoksessa O. Horsma-aho (toim.) *Pirkkala-Seura 50 vuotta: luentosarja Pirkkalan historiasta*. Pirkkala-Seura; Tampere Multiprint, Tampere.
- Heikkilä, M. 2016: *Birkan ("Koiviston") koivut vai Saksan karhu hiiden ja vesihiiden naapurina Pirkkalankylässä? – etymologinen tutkimus Pirkkalan vanhimmasta tunnetusta paikannimestöstä*. Pro gradu-tutkielma. Tampereen yliopisto
- Kaukovalta K.V., Jaakkola K., Sorila A. 1934: *Pirkkalan historia*. 13, 20–23, 30, 53–62, 115. Hämeen Kirjapaino Oy, Tampere.
- Saarenheimo Juhani 1974: *Vanhan Pirkkalan historia*. 16–19, 56. Hämeen Kirjapaino Oy, Tampere.

WWW ja muut digitaaliset lähteet

- Hillukka, J. 1999: *Pirkkalan muinaisuudesta - Suur-Pirkkalasta Pirkkalaksi*. Luettavissa osoitteesta: <<http://www2.pirkkala.fi/historia/historia.htm>> (Luettu 29.3.2016)
- Jonkka, J. 2014: *Silmäys Pirkkalan historiaan*. Luettavissa osoitteesta: <http://www.pirkkala.fi/site/assets/files/4691/silmays_pirkkalan_historiaan.pdf> (Luettu 29.3.2016)
- Museovirasto: *Muinaisjäännösrekisteri ja Kulttuuriympäristön tutkimusraportit (arkeologia)*. Luettavissa osoitteessa: <<http://kulttuuriymparisto.nba.fi/netsovellus/rekisteriportaali/portti/default.aspx>>
- Pirkkalan kunta: *Pirkkalan kunnan internetsivusto*. Luettavissa osoitteissa: <<http://www.pirkkala.fi/kuntainfo/>>
<<http://www.pirkkala.fi/kuntainfo/historia/pirkkalankylan-arkeologiset-tutkimukset/>>
- Raninen, P. 2016: *Pirkkalankylän arkeologiset tutkimukset*. Luettavissa osoitteessa: <www.pirkkala.fi/kuntainfo/historia/>
- Raninen, S. 2013: *Pirkkala, Tursiannotko ja Pirkkalankylä (Birca): Arkeologinen pelastuskaivaus esihistoriallisella asuinpaikalla ja historiallisella kylätontilla 2012*. Luettavissa osoitteesta: <http://kulttuuriymparisto.nba.fi/netsovellus/rekisteriportaali/mjhanke/read/asp/hae_liite.aspx?id=115490&ttyyppi=pdf&kansio_id=604> (Luettu 29.3.2016)
- Vanninen, V. (toim.) 2014: *Pirkkalan luonto-opas. Pirkkalan luonto, Pirkkalan ympäristönsuojelun julkaisuja 4*. Luettavissa osoitteesta: <http://www.pirkkala.fi/site/assets/files/5409/pirkkalan_luonto.pdf> (Luettu 30.3.2016)

1 Johdanto

Pirkkalan kunnan inventointi toteutettiin toukokuussa 2016 yhteistyönä Helsingin yliopiston arkeologian oppiaineen sekä Pirkanmaan maankuntamuseon kanssa. Inventointi liittyi arkeologian oppiaineen syventäviin opintoihin kuuluvaan inventointikurssiin, jolle osallistui neljä opiskelijaa: Päivi Heino, Tuuli Kasso, Johanna Roiha ja Helena Wahala. Kurssin ohjaajana ja inventoinnin vastuuhenkilönä Helsingin yliopistossa toimi yliopisto-opettaja, FM Wesa Perttola. Tavoitteena oli selvittää mahdollisten uusien muinaisjäännekohteiden sijainti maastossa viikon kestävästä kenttätyöstä aikana.

Inventoinnin taustatyövaiheessa tutustuttiin aikaisempiin inventointiraportteihin ja Pirkkalan asutus-, luonnon- ja tutkimushistoriaan, sekä tärkeimpiin arkistolähteisiin, kuten historiallisiin karttoihin. Lisäksi pyrittiin kartoittamaan Pirkkalan kunnan vielä tuntemattomia muinaisjäännekohteita ilmakuvien ja laserkeilausaineistojen avulla.

Kenttätyöt toteutettiin 9.-13.5.2016, jonka aikana tarkastettiin yksi tunnettu muinaisjäännekohte, sekä neljä uutta kohdetta paikannettiin ja dokumentoitiin. Näiden lisäksi vierailimme myös muilla tunnetuilla muinaisjäännekohteilla. Edellä mainitut viisi kohdetta dokumentoitiin maastossa valokuvamalla, mittaamalla ja tekemällä kohteesta muistiinpanoja. Uusien kohteiden ja inventoitujen alueiden paikantamiseen käytettiin GPS-laitetta Garmin Oregon 600. Uudet kohteet paikannettiin keskiarvomittauksella. Inventointiraportti, siihen liittyvät luettelot ja kartat laadittiin yhteistyönä. Karttakoordinaatistona käytettiin ETRS-TM35FIN -koordinaattijärjestelmää ja karttojen laatimisessa MapInfo -ohjelmaa.

Helsingissä 27.5.2016, inventointikurssin puolesta

Yliopisto-opettaja Wesa Perttola

2 Luonnonhistoria ja topografia

Pirkkalan kunta sijaitsee Pirkanmaan maakunnassa ja sen naapurikuntia ovat Tampere, Nokia, Vesilahti sekä Lempäälä. Pirkkalan pinta-ala on 103,8 km², josta maapinta-ala on 81,43 km². Pohjoisessa ja idässä Pirkkalan kunta rajautuu Pyhäjärveen, rantaviivan pituus kokonaisuudessaan on 72 km. (Pirkkalan kunta 2016). Vesistöjen osuus Pirkkalan kunnasta on merkittävä; järviä ja lampia on toistakymmentä. Viimeisen jääkauden lopulla, noin 11000 vuotta sitten, Pirkkala jäi mannerjään vetäytyessä Yoldiameren peittämäksi. Alueella ei kuitenkaan ole ollut suuria jäätikön sulamisesta johtuvia jäätikköjokia, joten Pirkkalaan ei ole muodostunut harjuja. Yoldiameren aikaan Pirkkalan edelleen korkein kohta, Haikanvuoren laki, jäi merenpinnan yläpuolelle saareksi. Kohtaa kutsutaan ylimmän rannan tasoksi ja se on sittemmin kohonnut 160 metriä merenpinnasta. Pyhäjärven rantatörmät muodostuivat arviolta 7000 vuotta sitten, kun Muinais-Näsijärvi tulvi Pispalanharjun notkelman yli. (Vanninen 2014, 6–7.) Myös monet seudun pienistä järivistä syntyivät tuolloin. Vesistöjen muodostumisen jälkeen Litorinameren vaiheet eivät ole enää vaikuttaneet Näsijärven tai Pyhäjärven ympäristöön (Ahonen et al. 1988: 24–36).

Pirkkalan maaperästä suuri osa on hiesua ja savea, lisäksi alueella on moreenia sekä kalliopaljastumia (Ahonen et al. 1988: 20–21). Sileät rantakalliot, silokalliot, myötäilevät jäätikön suuntaa sen kiveen jättämien uurteiden perusteella. Mannerjään liikkumisen aiheuttamasta eroosiosta johtuva maaperän kallioiden luoteis-kaakkoisuuntaisuus näkyy selvästi alueen kartasta (Vanninen 2014, 6–7). Kallio-

perältään Pirkkala on osa Tampereen eteläpuolista liuskevyöhykkeen migmatiittialuetta, eli seoskivilajialuetta. Suonigneissi ja migmatiitti eli graniittijuovainen gneissi ovat alueen yleisimpiä kivilajeja, mutta moreeni muodostaa melkein puolet Pirkkalan maa-alasta. (Vanninen 2014, 6.) Moreenille luonteenomaista Pirkkalassa ovat erikokoiset kivet ja lohkat. Monin paikoin maanpinta on lähes kokonaan kivikon tai louhikon peitossa. Pääosa alueen metsistä kasvaa moreenialustalla. Savi ja hiesu kattavat runsaan neljänneksen maanpinta-alasta. Laajimmat savikot leviävät isojen järvien rannoilla ja niistä sisämaahan työntyvien matalien ja loivarinteisten laaksojen pohjilla. Soita alueen pinta-alasta on vain 10 %, johon on jo huomioitu viljelykseen raivatut suot. (Saarenheimo 1974.)

Pirkkalan rehevä kasvillisuus on osin ravinteikkaiden savimaiden ansiota. Kasvillisuus on lehtomaisen monipuolista, korkeammalla alueella lehdot muuttuvat kuusivaltaiseksi kangasmetsäksi. (Vanninen 2014, 6.) Pirkkalassa on myös paljon vanhoja peltoja ja niittyjä, jotka muodostavat osan alueen topografiaa (Raninen 2013, 14).

3 Alueen historiallinen tausta ja asutushistoria

Pirkkalan sijainti hyvien kulkureittien varrella on luultavasti houkutellut ihmisiä seudulle jo esihistoriallisena aikana. Alueelle vesiteiden risteykseen syntyi kauppapaikka viikinkiaikana 800–1050 jaa., joka tosin menetti vähitellen merkityksensä 1300-luvulla. Seudulta on päästy kulkemaan vesiteitse Pyhäjärven kautta Hämeen vesistöihin ja Merenkurkkuun asti Näsijärveä pitkin. Myös Etelä-Pohjanmaa on ollut saavutettavissa Kyrösjärveä pitkin. Alueen harjumuodostelmia puolestaan on voitu hyödyntää maateitse kulkemiseen. Harjuja myöten on päästy kulkemaan mm. Etelä-Pohjanmaan suuntaan. (Ahonen et al. 1988: 54–57; Jonkka 2014, 1.)

Nyky-Pirkkalan alueelta tunnetaan kaksikymmentä kivikautista asuinpaikkaa tai asuinpaikka-aluetta, joten alue on ollut asutettu jo esihistorialliselta ajalta. Viimeistään rautakaudella alueen asutus on alkanut vakiintua; rautakautisia asuinpaikkoja ja muinaisjäännösalueita tunnetaan kymmenkunta (Museoviraston muinaisjäännösrekisteri). Tunnettuja muinaisjäännöksiä Pirkkalassa ovat Tursianotkon moniperiodinen asuinpaikka ja sen keskellä sijaitseva Pirkkalankylän vanha kylätontti, kiwiadat ja rautakautiset kiviröykkiöt (Jonkka 2014, 1; Raninen 2013, 8 & 12).

Muinaisen pitäjälaitoksen kehittyminen Pirkkalan seuduille lienee tapahtunut noin vuosina 500–800 jaa. ja Pirkkalan pitäjän on arveltu olleen olemassa jo 1000-luvulla (Hillukka 2010). Kirkkopitäjänä Pirkkala on nuorempi, eikä sitä mainita vielä vuonna 1209 Suomen hiippakuntaan kuuluvana seurakuntana. Hämeen seurakuntien noustessa verokapinaan hiippakuntaa vastaan vuonna 1238 Hämeen ristiretken aikana, Pirkkala on todennäköisesti ollut kapinassa mukana, ollen siten ensimmäisiä kristinuskon omaksuneita hämäläispitäjiä. (Hillukka, 1999; Jonkka 2014, 2.)

Pitäjän nimenä Pirkkala (Birkala) mainitaan ensimmäisen kerran kirjallisissa lähteissä vuonna 1374. Pirkkala-nimen alkuperästä on kirjallisuudessa esitetty erilaisia tulkintoja. Sanan “pirkka” on arveltu tarkoittaneen kauppapaikkaa, joka viittaisi Skandinavian tärkeimpään viikinkiaikaiseen kauppakeskukseen, Ruotsin Birkaan (Adel 2012). Myös Mikko Heikkilä esittää birka ja/tai koivu-nimistön viittaavan kauppapaikkaan (Heikkilä 2016).

Pirkkala-niminen kylä mainitaan asiakirjoissa vuodesta 1442 alkaen. Tästä syystä on oletettu, että Pirkkalankylä oli todennäköisesti olemassa jo 1300-luvulla. (Adel 2012.) Pirkanmaan maakuntamuseon vuosina 2012–2013 suorittamien arkeologisten kaivauksien perusteella on puolestaan voitu osoittaa Pirkkalankylän syntyneen jo rautakaudella, noin 800–1050 jaa. (Hillukka, 1999; Jonkka, 2014, 1). Rautakautisen asuinalueen laajuutta ei vielä tunneta, mutta rautakautisia löytöjä on saatu sekä historiallisen kylätontin alueelta että sen ulkopuolelta (Raninen 2016).

Vuoden 1540 maakirjan mukaan Pirkkalankylässä oli 17 taloa ja se oli veroäyri-luvultaan pitäjän suurin kylä. Koko viittaa siihen, että se on yksi alueen vanhimmista kylistä. 1560-luvulla Pirkkalankylässä oli Suomen asutusluettelon mukaan jo 19 taloa. Vuoden 1769 kartan mukaan kylässä oli 13 taloa, jotka sijaitsivat tiiviinä ryhmäkylänä tien molemmin puolin. Isonjaon seurauksena taloja siirtyi kylän vanhalta tonttimaalta niiden omien viljelysmaiden keskelle. (Adel 2012.) Kylätontilla on ollut asutusta keskiajalla, noin vuosina 1200–1500, ja sen jälkeen uudelta ajalta aina 1800- ja 1900-luvuille saakka (Saarenheimo 1974). Nykyisin historiallinen kylätontti on suurimmaksi osaksi autioitunut ja raivattu pelloksi, vain Kaipilan ja Sapalan vanhat tilarakennukset sijaitsevat yhä kylätontilla (Horsma-aho 2008, 100). Sapalan tilan mailla on ollut esihistoriallista asutusta kivikaudesta rautakauteen. Molempien tilojen rakennukset ovat sijainneet samalla paikalla jo ennen uusjakoa. Kaipilan tilan nykyisistä rakennuksista vanhimmat saattavat olla 1700-luvun puolelta, ja ne muodostavat seudulle ominaiseen tapaan umpipihan. Tällä hetkellä rakennukset ovat huonokuntoisia. (Hillukka 2010.)

Hallinnollisesti Pirkkalan pitäjä on kuulunut ensin Ala-Satakuntaan. Pitäjä käsitti aluksi yli puolet nykyisestä Pirkanmaasta ja siihen ovat kuuluneet Vesilahti, Lempäälä, Ylöjärvi, Messukylä, Ruovesi ja Kangasala. Vesilahti ja Lempäälä erkanivat Pirkkalasta jo ennen vuotta 1346, Kangasala ennen vuotta 1366, Messukylä 1636, Ruovesi 1571 ja Ylöjärvi 1895. (Kaukovalta et al. 1934: 67, 94.) Pirkkalan seurakunnasta muodostettiin Pohjois-Pirkkalan ja Etelä-Pirkkalan seurakunnat vuonna 1919, vastaava kuntajako toteutui 1922. Vuonna 1938 Pohjois-Pirkkalan nimi muutettiin Nokian kauppalaksi ja Etelä-Pirkkala sai käyttöönsä vanhan historiallisen nimensä Pirkkala. (Hillukka 2010.)

4 Tutkimushistoria

Varhaisimmista Pirkkalan aluetta kartoittaneista tutkijoista voidaan mainita A. O. Heikel, joka kokosi vuonna 1882 yhteen Pirkkalan kihlakunnan muinaisjäännöksiä kirjan muodossa (Heikel 1882: 1). Pirkkalasta Heikel mainitsee kirjassa nykyisen Nokian puolelta löytyviä kohteita, kuten Siuron Linnavuoren sekä esittelee muutamia irtolöytöjä (Heikel 1882: 44–65).

Pirkkalan kunnan aluetta on inventoitu useampaan otteeseen aina 1940-luvulta lähtien. Aarni Erä-Esko suoritti Pirkkalan alueen ensimmäisen varsinaisen inventoinnin vuonna 1948. Erä-Eskon raportissa Pirkkalaan on merkitty 9 kohdetta. Pekka Miettinen tarkasti inventoinnissaan vuonna 1971 kaikki tunnetut kohteet ja löysi myös ennen tuntemattomia kivikautisia asuinpaikkoja. Vuonna 1998 Tuija-Liisa Soininen suoritti Pirkkalan arkeologisen perusinventoinnin. Soininen löysi inventoinnissaan 11 ennen tuntematonta kiinteää muinaisjäännöstä sekä muita epämääräisiä kohteita, kuten mahdollisen uhrikiven Toosista. Samalla tunnettujen kohteiden osalta tiedot tarkentuivat. Soinisen raporttiin on listattu yhteensä 32 kohdetta Pirkkalasta. Timo Jussila on inventoinnut Pirkkalan kylätonttien paikkoja vuonna 2008. Hanna-Leena Salminen on tutkinut Naistenmatkanlahtea vuonna 2009 ja Pappilan asemakaavaa 2010. Timo Jussila on inventoinut asemakaavaan liittyen Niemenmaan, Turrin ja Kyöstin aluetta vuonna 2012 ja Kalle Luoto Linnakallion aluetta myös asemakaavaan liittyen vuonna 2013. Tursiannotkon ja vanhan Pirkkalankylän aluetta on tutkittu inventoimalla, tarkastamalla ja koekaivauksin useaan otteeseen, ensimmäisen kerran vuonna 1993, sen jälkeen vuosina 1995, 2001, 2012 ja 2013. (Museovirasto, Kulttuuriympäristön tutkimusraportit.) Vuoden 2012 ja 2013 koekaivauksista vastasi Sami Raninen Pirkanmaan maakuntamuseosta ja hänen tutkimuksistaan on kerrottu tarkemmin mm. Pirkkalan kunnan internetsivustolla (Pirkkalan kunta, 2016). Tuoreimpia tutkimuksia on Turrin asemakaava-alueen tarkkuusinventointi vuodelta 2015 (Raninen 2013, 4).

5 Tulokset

Sankila Vesalan historiallisen kiviaitauksen (mjtunnus 604010018), jonka koordinaatit päivitettiin, todettiin olevan hyvässä kunnossa, joskin kohde on ajan myötä metsittynyt. Pirkkala Reippi 2 -kohdeesta on äskettäin saatu irtolöytö, keskiaikainen panssarinuolenkärki (Roth, 2016). Koekuopitus Reipissä ei kuitenkaan paljastanut sellaisia löytöjä, jotka olisivat viitanneet kiinteään muinaisjäännöksen alueella.

Inventoitu röykkiö (Pirkkala Pikku-Makkara) on todennäköisesti historiallinen ja liittyy soranottoon viereisestä sorakuopasta. Sorakuoppa näkyy peruskartoissa vuosina 1975–1991. Muotonsa ja kivien säännöllisen koon puolesta röykkiö on kuitenkin mielenkiintoinen ja se voisi antaa aihetta jatkotutkimukselle. Kohde tulkittiin mahdolliseksi muinaisjäännökseksi. Laiturirakenteen (Pirkkala Iso Naisjärvi) tarkempaa käyttötarkoitusta ei pystytty määrittelemään. Veneen vetopaikka se todennäköisesti ei ole, koska poikkipuussa ei näkynyt kulumajälkiä. Näsjärven etelärannalta, Elianderin uimarannan rantakallioilla (Tampere Onkiniemi) puolestaan löydettiin useampi ennestään dokumentoimaton kalliohakkaus/-kaiverrus. Lähialueilta voi löytyä vielä lisää kalliohakkauksia, mutta tämä vaatisi lisää systemaattista etsintää.

6 Yhteenveto

Helsingin yliopiston arkeologian oppiaineen opiskelijat inventoivat FM Wesa Perttolan johdolla 9.-13.5.2016 Pirkkalan kuntaa. Keskeinen päämäärä oli selvittää löytyykö maastosta lisää muinaisjäännöksiä. Ennen kenttätöitä hyödynnettiin muun muassa laserkeilausaineistoa, historiallisia karttoja sekä nimistötutkimusta. Potentiaalisten alueiden etsinnän lisäksi vierailtiin tunnetuilla kohteilla niiden kunnan tarkistamiseksi.

Kenttätöiden aikana Pirkkalan kunnasta ehdittiin käydä läpi vain pieni osa, eikä esimerkiksi esihistoriallisia ranta-alueita tutkittu. Kenttätöiden aikana tarkastettiin yksi tunnettu muinaisjäännöskohde (Sankila Vesalan historiallinen kiviaitus, mjtunnus 604010018), sekä paikannettiin ja dokumentoitiin yksi mahdollinen uusi muinaisjäännös (Pirkkala Pikku-Makkara) ja kaksi uutta kulttuuriperintökohdetta. Yksi irtolöytöpaikka tutkittiin koekuopittamalla. Tampereen Onkiniemestä löydettiin entuudestaan tuntemattomia historiallisia kalliohakkauksia/-kaiverruksia. Pirkkala Pikku-Makkara –kohteen lisäksi muita uusia muinaisjäännöksiä ei löydetty kartta-aineiston perusteella ennalta valituista kohteista tai niiden välittömästä ympäristöstä. Pirkkala on ollut esihistorialliselta ajalta saakka asutettu ja se sijaitsee hyvien vesiteiden varrella. Alueella on potentiaalia lisätutkimuksille.

7 Lähteet

Erillisteokset

- Adel, V. 2011: Koekaivaukset Pirkkalankylän muinaisella tonttimaalla. *Pirkan maan alta: arkeologisia tutkimuksia 12*. Tampereen museot, Tampere.
- Ahonen Pentti, Salo Unto, Suvanto Seppo, Rasila Viljo 1988: Tampereen historia 1. 20–21 ja 24–36. Tampereen kaupunki, Tampere.
- Heikel A. O. (1882): *Kertomus Pirkkalan kihlakunnan muinaisjäännöksistä*. 1, 44–65. Finska vetenskaps-societeten, Helsinki.

- Hillukka, J. 2010: Pirkkalan muinaisuudesta – Suur-Pirkkalasta Pirkkalaksi. Teoksessa O. Horsma-aho (toim.) *Pirkkala-Seura 50 vuotta: luentosarja Pirkkalan historiasta*. Pirkkala-Seura; Tampere Multiprint, Tampere.
- Heikkilä, M. 2016: *Birkan ("Koiviston") koivut vai Saksan karhu hiiden ja vesihiiden naapurina Pirkkalankylässä? – etymologinen tutkimus Pirkkalan vanhimmasta tunnetusta paikannimestä*. Pro gradu-tutkielma. Tampereen yliopisto
- Kaukovalta K.V., Jaakkola K., Sorila A. 1934: *Pirkkalan historia*. 13, 20–23, 30, 53–62, 115. Hämeen Kirjapaino Oy, Tampere.
- Saarenheimo Juhani 1974: *Vanhan Pirkkalan historia*. 16–19, 56. Hämeen Kirjapaino Oy, Tampere.

WWW ja muut digitaaliset lähteet

- Hillukka, J. 1999: *Pirkkalan muinaisuudesta - Suur-Pirkkalasta Pirkkalaksi*. Luettavissa osoitteesta: <<http://www2.pirkkala.fi/historia/historia.htm>> (Luettu 29.3.2016)
- Jonkka, J. 2014: *Silmäys Pirkkalan historiaan*. Luettavissa osoitteesta: <http://www.pirkkala.fi/site/assets/files/4691/silmays_pirkkalan_historiaan.pdf> (Luettu 29.3.2016)
- Museovirasto: *Muinaisjäännösrekisteri ja Kulttuuriympäristön tutkimusraportit* (arkeologia). Luettavissa osoitteesta: <<http://kulttuuriymparisto.nba.fi/netsovellus/rekisteriportaali/portti/default.aspx>>
- Pirkkalan kunta: *Pirkkalan kunnan internetsivusto*. Luettavissa osoitteissa: <<http://www.pirkkala.fi/kuntainfo/>>
<<http://www.pirkkala.fi/kuntainfo/historia/pirkkalankylan-arkeologiset-tutkimukset/>>
- Raninen, P. 2016: *Pirkkalankylän arkeologiset tutkimukset*. Luettavissa osoitteesta: <www.pirkkala.fi/kuntainfo/historia/>
- Raninen, S. 2013: *Pirkkala, Tursiannotko ja Pirkkalankylä (Birca): Arkeologinen pelastuskäyvä esihistoriallisella asuinpaikalla ja historiallisella kylätontilla 2012*. Luettavissa osoitteesta: <http://kulttuuriymparisto.nba.fi/netsovellus/rekisteriportaali/mjhanke/read/asp/hae_liite.aspx?id=115490&ttyyppi=pdf&kansio_id=604> (Luettu 29.3.2016)
- Roth, R. 2016: *Taas muinaislöytö: nyt metallinetsin piippasi esiin keskiaikaisen nuolenkärjen*. Aamulehti 11.5.2016. Luettavissa osoitteesta: <<http://www.aamulehti.fi/kulttuuri/taas-muinaislöytö-nyt-metallinetsin-piippasi-esiin-keskiaikaisen-nuolenkarjen/>> (Luettu 26.5.2016)
- Vanninen, V. (toim.) 2014: *Pirkkalan luonto-opas. Pirkkalan luonto, Pirkkalan ympäristönsuojelun julkaisuja 4*. Luettavissa osoitteesta: <http://www.pirkkala.fi/site/assets/files/5409/pirkkalan_luonto.pdf> (Luettu 30.3.2016)

Kohdeluettelo

Pirkkalan kunnan arkeologinen opetusinventointi

W. Perttola & inventointikurssi 2016

Kunta	Kohde	Mj-status	Tyyppi	Alatyyppi	Ajoitus	X (ETRS)	Y (ETRS)
Pirkkala	Sankila Vesala	Kiinteä muinaisjäännös	Kivirakenteet	Kiviaidat	Historiallinen	6816858	321745
Pirkkala	Reippi 2	Löytöpaikka	Löytöpaikat	Irtolöytöpaikat	Keskiaikainen	6817620	316327
Pirkkala	Pikku-Makkara	Mahdollinen muinaisjäännös	Kivirakenteet	Röykkiöt	Historiallinen	6816675	324491
Pirkkala	Iso Naistenjärvi	Muu kulttuuriperintökohde	Kulkuväylät	Laiturit	Historiallinen	6816665	324211
Tampere	Onkiniemi	Muu kulttuuriperintökohde	Taide, muistomerkit	Kaiverrukset	Historiallinen	6823251	326168

1. Pirkkala Sankila Vesala (mjtunnus 604010018)

PERUSTIEDOT

Muinaisjäännösstatus:	kiinteä muinaisjäännös
Muinaisjäännöstyyppi:	kivirakenteet
Tyypin tarkenne:	kiviaidat
Ajoitus:	historiallinen
Lukumäärä:	1
Peruskartta:	M4211
Koordinaatit (ETRS-TM35FIN):	x= 6816858, y= 321745 z=115 m mpy
Koordinaattiselite:	Mitattu GPS-laitteella kiviaitausalueen keskipisteessä. Korkeus on arvioitu peruskartasta.
Aluerajauksen pinta-ala:	n. 990 m ²
Aluerajauksen peruste:	Alue rajattu näkyvien rakenteiden perusteella.
Aluerajauksen tarkkuus:	ohjeellinen
Etäisyystieto:	Pirkkalan vanhalta kirkolta kirkolta 5,1 kilometriä itäkaakkoon
Kiinteistötunnus:	604-418-1-435
Aikaisemmat tutkimukset:	1971: Mirja ja Pekka Miettinen (inventointi) 1998: Tampereen museot/Tuija-Liisa Soininen (inventointi) 2002: Timo Jussila/Mikroliitti Oy (inventointi)
Aikaisemmat löydöt:	-

INVENTOINTI 2016

Aika:	9.5.2016
Inventoijat:	Tuuli Kasso, Helena Wahala, Johanna Roiha, Wesa Perttola, Päivi Heino
Havainnointiolosuhteet:	hyvät
Kartat:	peruskarttaote ja aluerajauskartta
Digikuvat:	1-2
Löydöt:	-
Kohdekuvauksen kirjoitus:	Tuuli Kasso
Kohdekuvauksen editointi:	Päivi Heino

TUTKIMUSKERTOMUS

Sijainti ja maasto

Sijainti ja maasto vastaavat edellisiä inventointiraportteja. Kiviaitus sijaitsee metsäisen mäen itäisen rinteiden yläosassa Jasperinonjan länsipuolella. (Miettinen & Miettinen 1971, 15–16.) Maastossa huomattiin, etteivät kohteen koordinaatit täsmänneet sen sijainnin kanssa, joten ne päivitettiin.

Kohteen kuvaus

Sijainti ja maasto vastaavat edellisiä inventointiraportteja. Kohde on viisikulmainen kivistä latomalla rakennettu, noin 20 x 16 m suuruinen aitaus. Aidan leveys on n. 40–50 cm ja korkeus noin 40–60 cm. Sisä- ja ulkoseinämä on tehty isommista kivistä, minkä keskellä on pienempiä kiviä. Kiviaitauksen luoteiskulmassa on muuriin kiinni rakennettu neliömäinen ”huone”, kooltansa 3,5 x 3,5 m. Viisikulmaisen kiviaitauksen sisälle jäävät huoneen seinät ovat sisä- ja ulkomuuria kapeammat, leveys noin 30 cm ja korkeus 20–30 cm. Kiviaitauksessa on kaksi aukkoa. Toinen on edellä mainitun

”huoneen” kohdalla, leveydeltään 1,5 m ja reunoiltansa hajonnut. Toinen sijaitsee aitauksen kaakkoisivulla. Leveydeltään aukko on 1,5 m, ja sen reunoilla on isot, portinpieliksi laitetut kivet. (Miettinen & Miettinen 1971, 15–16.) Kohteen rajausta on tehty ohjeellisesti, kiviaitauksen näkyvistä rajoista ulottuen hieman kohteen ympäristöön.

Kiviaitauksen sisällä kasvaa metsää, aitauksen kivet ovat pitkälti sammaloituneita, mutta kokonaisuudessaan aitaus on hyväkuntoinen, vaikka ympäristö on metsittynyt. Maasto aitauksen ympäristössä on kivistä, aitauksen sisällä taas kiviä on vähemmän. (Miettinen & Miettinen 1971, 15–16.)

Kiviaidan nurkkien GPS-koordinaatit (ETRS-TM35FIN; mitattu keskiarvomittauksella):

1. Luoteisnurkka: x=6816861, y=321738, z=115 m, korkeus peruskartasta.
2. Pohjoisnurkka: x=6816873, y=321747, z=115 m, korkeus peruskartasta.
3. Koillisnurkka: x=6816866, y=321748, z=115 m, korkeus peruskartasta.
4. Kaakkoisnurkka: x=6816854, y=321753, z=115 m, korkeus peruskartasta.
5. Etelänurkka: x=6816848, y=321735, z=115 m, korkeus peruskartasta.
6. Oviaukko luoteeseen: x=6816863, y=321738, z=115 m, korkeus peruskartasta.
7. Oviaukko itään: x=6816862, y=321751, z=115 m, korkeus peruskartasta.

Lähteet

Miettinen, M. & Miettinen, P. 1971. *Pirkkala Inventointi 1971*. Inventointiraportti. Museoviraston arkisto. Saatavilla myös:

<http://kulttuuriymparisto.nba.fi/netsovellus/rekisteriportaali/raportti/read/asp/hae_liite.aspx?id=101126&tyyppi=pdf&kansio_id=0>

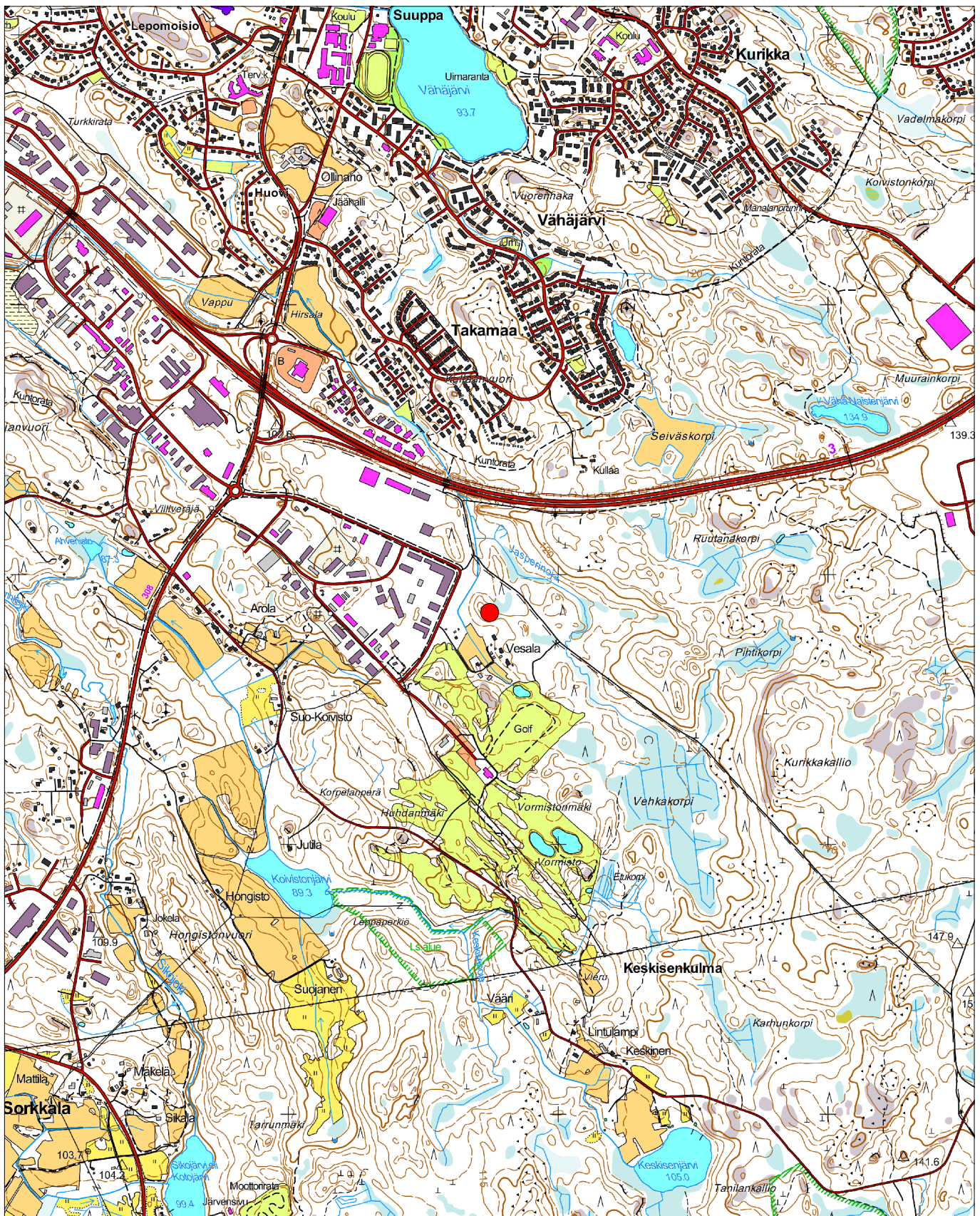
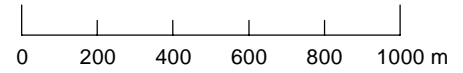


Kuva 1. Mäen harjanteella sijaitsevan viisikulmaisen kiviaidan länsimuuri. Kuvaussuunta SE-NW. Kuvaaja Johanna Roiha.



Kuva 2. Kiviaidan oviaukko luoteessa, oviaukon toisella puolella seisoo Helena Wahala. Kuvaussuunta NW-SE. Kuvaaja Johanna Roiha.

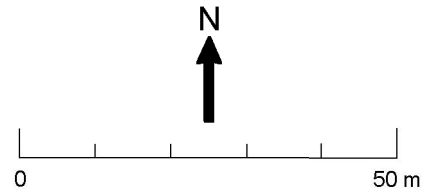
Pirkkala Sankila Vesala
Peruskarttaote
Mk 1:20 000



ETRS-TM35FIN: P=6816858, I=321745

Taustakartta © Maanmittauslaitos

Pirkkala Sankila Vesala
Aluerajauskartta
Mk 1:1000



ETRS-TM35FIN: P=6816858 I=321745

Taustakartta © Maanmittauslaitos

2. Pirkkala Reippi 2

PERUSTIEDOT

Muinaisjäännösstatus:	löytöpaikka
Muinaisjäännöstyyppi:	löytöpaikat
Tyyppin tarkenne:	irtolöytöpaikat
Ajoitus:	keskiaikainen
Lukumäärä:	1
Peruskartta:	M4211
Koordinaatti (ETRS-TM35FIN):	x=6817620, y=316326, z=87,5 m mpy
Koordinaattiselite:	mitattu GPS-laitteella kuoppien keskeltä; korkeus arvioitu peruskartasta
Aluerajauksen pinta-ala:	-
Aluerajauksen peruste:	-
Aluerajauksen tarkkuus:	-
Etäisyystieto:	Pirkkalan vanhalta kirkolta 1,5 kilometriä etelä-lounaaseen
Kiinteistötunnus:	604-413-732
Aikaisemmat tutkimukset:	-
Aikaisemmat löydöt:	-

INVENTOINTI 2016

Aika:	11.5.2016
Inventoijat:	Päivi Heino, Tuuli Kasso, Wesa Perttola, Johanna Roiha, Helena Wahala
Havainnointiolosuhteet:	hyvät
Kartat:	peruskarttaote ja yleiskartta
Digikuvat:	8-11
Löydöt:	-
Kohdekuvauksen kirjoitus:	Helena Wahala
Kohdekuvauksen editointi:	Helena Wahala ja Wesa Perttola

TUTKIMUSKERTOMUS

Sijainti ja maasto

Pirkanmaan maakuntamuseon ja metallinpaljastinharrastajien yhteisessä tapahtumassa paikalta löytyi panssarinuolenkärki. Löytöpaikka sijaitsee mäkisellä saarekkeella Reipin uimarannalta 170 metriä kaakkoon ja Reipintieltä noin 15 metriä lounaaseen. Metsäistä mäkeä on maanviljelijän mukaan pidetty pitkään hevosten laitumena. Mäen päällä sijaitsee kaksi isoa siirtolohkareta.

Kohteen kuvaus

Maakuntamuseon arkeologi kaivoi em. tapahtuman yhteydessä panssarinuolenkärjen löytöpaikan kohdalle koekuopan, josta ei löytynyt mitään kiinteään muinaisjäännökseen viittaavaa. Museon pyynnöstä jatkoimme koekuopitusta ja kaivoimme löytöpaikan läheisyyteen kaksi koekuoppaa lisää.

Koekuoppa 1 (x=6817621, y=316329, z=87,5 m mpy, keskiarvomittaus GPS:llä) on kooltaan 1 m x 1 m ja se sijaitsee ison siirtolohkareen lounaiskulman läheisyydessä. 5 cm:n pintakerroksen kuorinnan jälkeen vastaan tuli isoja kiviä. Sen jälkeen kuopassa oli 10 cm multaa ja 20 cm keltaista hiekkakerrosta, joka muuttui savisemmaksi pohjaa kohti. Hiekkakerroksen keskivaiheilla oli kerros savilinssejä, hiililaikkuja ja nokea. Läheltä pintaa löytyi pitkiä vääntyneitä rautaliuskoja, joissa oli pieniä reikiä, ja 2 kpl fajanssia. Noin 10 cm:n syvyydestä löytyi 3 kpl tiilenpalasta.

Koekuopan 2 (x=6817632, y=316326, z=87,5 m mpy, keskiarvomittaus GPS:llä) koko oli 50 cm x 50 cm. Pinnasta löytyi rautanaula ja multakerroksesta kaareva rautapala, jossa oli 2 pientä reikää. Kuopassa oli 5 cm turvetta, 15 cm multaa ja 10 cm kellanruskeaa pohjamaata. Koekuoppa 2 sijaitsi noin 10 metriä koekuopasta 1 pohjoiseen. Ajan puutteen vuoksi yleiskartta jäi kesken ja koekuoppa 2 puuttuu siitä.

Koekuopituksessa emme havainneet mitään kiinteään muinaisjäännökseen viittaavaa, joten paikka jää irtolöytökohteeksi. Koekuoppien ympäriltä ja läheisyydestä läheltä pintaa löytyi metallinpaljastimen avulla metallisia pullonkorkkeja ja metallilevyn palasia.



Kuva 8. Koekuoppa 1. Kuvaussuunta: E-W. Kuvaaja: Helena Wahala.



Kuva 9. Koekuoppa 1, kuopan keskellä näkyy hiiliä ja ylälaidassa kellanruskeaa pohjamaata. Kuvaussuunta: E-W. Kuvaaja: Tuuli Kasso.

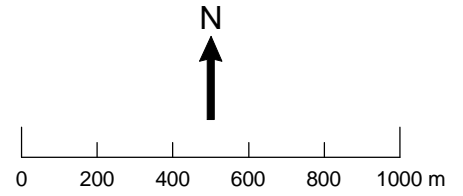


Kuva 10. Koekuoppa 1, profiili. Kuvaussuunta: S-N. Kuvaaja: Helena Wahala.



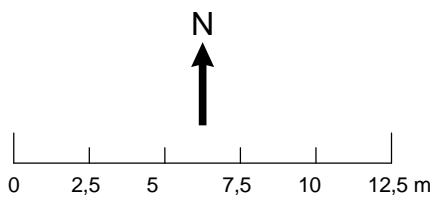
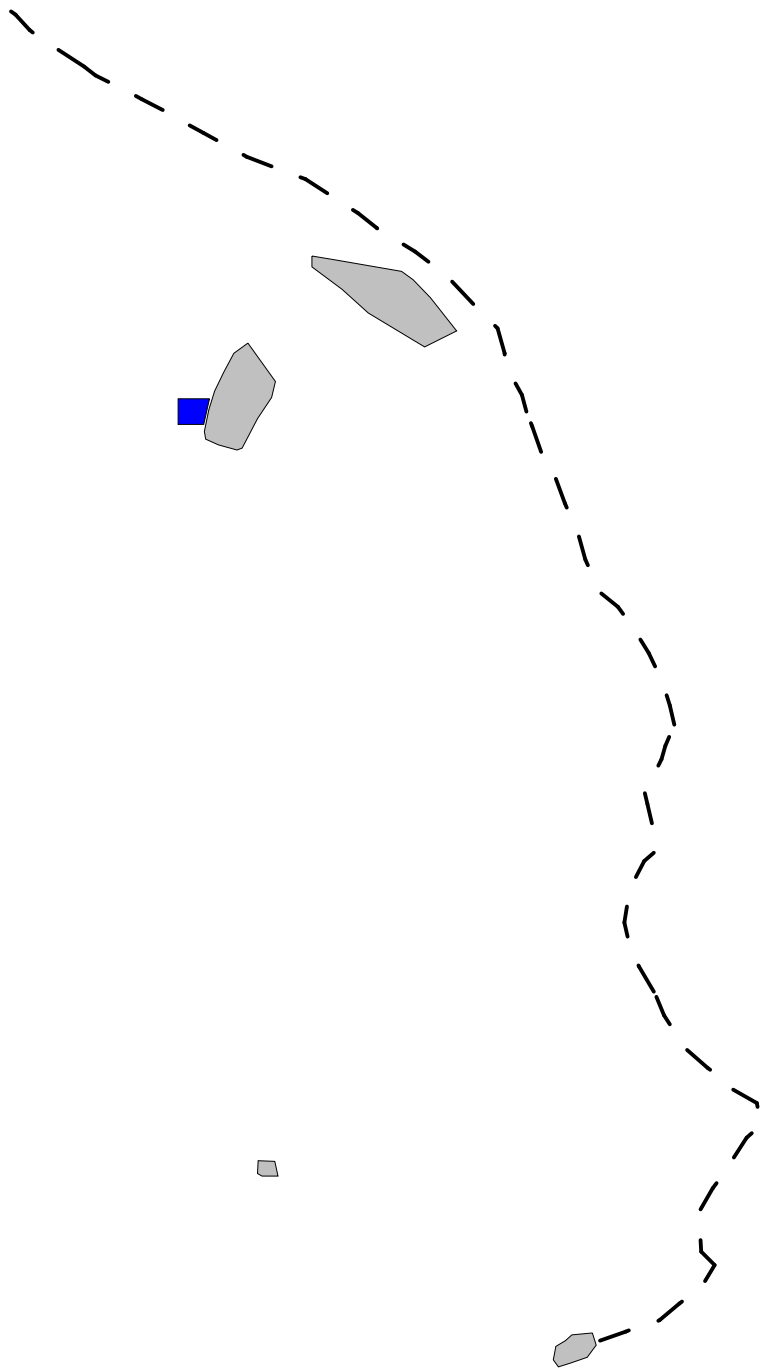
Kuva 11. Koekuoppa 2, profiili. Kuvaussuunta: S-N. Kuvaaja: Päivi Heino.




Pirkkala Reippi 2
Peruskarttaote
Mk 1:20 000



ETRS-TM35FIN: P=6817620, I=316327

Taustakartta © Maanmittauslaitos



-  = Jyrkänteen reuna
-  = Koekuoppa 1
-  = Kivi

<p>PIRKKALA</p> <p>Reippi 2</p> <p>W. Perttola & inventointikurssi 2016</p>	<p>Yleiskartta</p> <p>Mk 1:250</p>
<p>Mittausdokumentointi 11.05.16</p> <p>Piirt: T. Kasso, H. Wahala P. Heino & J. Roiha</p> <p>Digit: J. Roiha 22</p>	<p>Helsingin yliopisto arkeologian oppiaine</p> <p>Kartta 1</p>

3. Pirkkala Pikku-Makkara

PERUSTIEDOT

Muinaisjäännösstatus:	mahdollinen muinaisjäännös
Muinaisjäännöstyyppi:	kivirakenteet
Tyypin tarkenne:	röykkiöt
Ajoitus:	historiallinen
Lukumäärä:	1
Peruskartta:	M4211
Koordinaatit (ETRS-TM35FIN):	x=6816675, y=324491, z=134 m mpy
Koordinaattiselite:	mitattu GPS-laitteella röykkiön keskipisteestä; korkeus arvioitu peruskartasta
Aluerajauksen pinta-ala:	noin 70 m ²
Aluerajauksen peruste:	2 m näkyvistä rajoista
Aluerajauksen tarkkuus:	tarkka
Etäisyystieto:	Pirkkalan vanhalta kirkolta 7,74 kilometriä kaakkoon.
Kiinteistötunnus:	604-402-1-598
Aikaisemmat tutkimukset:	-
Aikaisemmat löydöt:	-

INVENTOINTI 2016

Aika:	10.5.2016
Inventoijat:	Päivi Heino, Tuuli Kasso, Wesa Perttola, Johanna Roiha, Helena Wahala
Havainnointiolosuhteet:	Hyvät
Kartat:	peruskarttaote
Digikuvat:	3-4
Löydöt:	-
Kohdekuvauksen kirjoitus:	Päivi Heino
Kohdekuvauksen editointi:	Tuuli Kasso

TUTKIMUSKERTOMUS

Sijainti ja maasto

Röykkiö sijaitsee moreenipohjaisessa kivikkoisessa sekametsässä noin 190 metriä linnuntietä länteen osoitteesta Keskisentie 645. Röykkiö on itään päin viettävän mäen rinteessä metsätien pohjoispuolella, kolmen metrin päässä tien reunasta ja jo käytöstä poistetun pienen sorakuopan laidalla. Sorakuopan laidan ja röykkiön itäreunan väliin jää noin yksi metri. Kohteesta on matkaa Pikku-Makkara -suon itäreunaan noin 100 metriä pohjoiseen ja Iso Naistenjärvelle noin 260 metriä länteen. Ensimmäisen kerran sorakuoppa esiintyy vuoden 1975 peruskartassa ja se löytyy vielä vuoden 1991 peruskartassa. Nykyiseen peruskarttaan sitä ei ole enää merkitty.

Kohteen kuvaus

Röykkiö on soikeanmuotoinen ja kooltaan pienehkö; sen pituus on itä-länsisuunnassa 5,5 metriä, leveys pohjois-eteläsuunnassa 3,30 metriä ja korkeus 75 cm. Röykkiön kivet ovat sekä kulmikkaita että pyöreitä, kivien halkaisijan ollessa keskimäärin 20–30 cm. Röykkiö on sammaloitunut ja sitä ympäröi nuorista puista muodostunut ryteikkö. Röykkiön välittömästä läheisyydestä löytyi myös modernia jätettä. Muotonsa puolesta röykkiö voisi olla esihistoriallinen, mutta sorakuopan läheisyys viittaa kuitenkin nuorempaan ajoitukseen; kivet voivat liittyä soranottoon viereisellä sorakuopalla historiallisella ajalla.

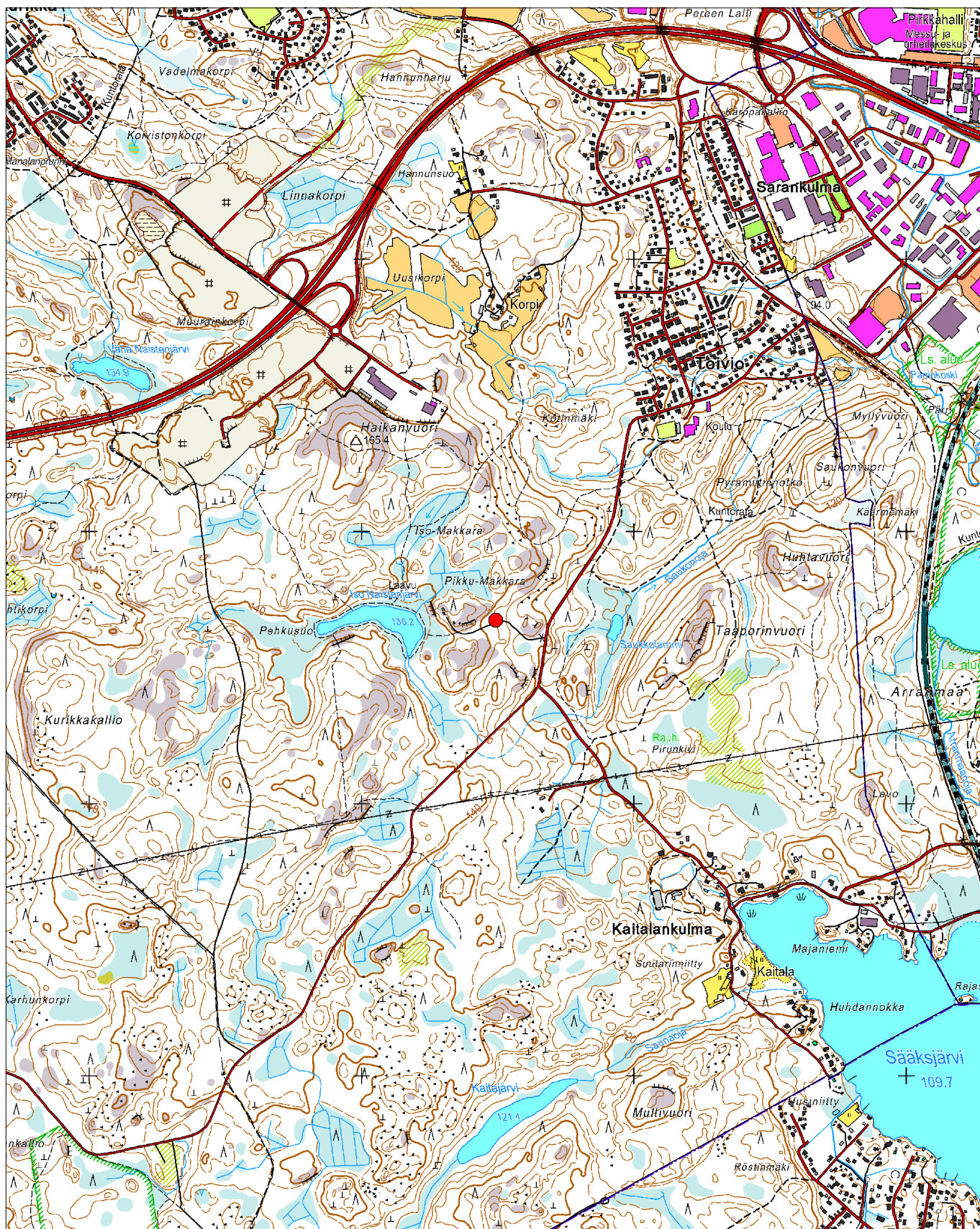
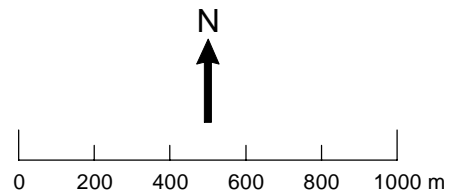


Kuva 3. Sammaloitunut röykkiö sorakuopan reunalla. Kuvaussuunta: E-W. Kuvaaja: Helena Wahala.



Kuva 4. Yleiskuva tieltä. Kiviröykkiö jää kuvasta oikealle metsikön peittoon kuvassa seisovien henkilöiden kohdalle. Kuvassa vasemmalta: Wesa Perttola, Tuuli Kasso, Johanna Roiha ja Päivi Heino. Kuvaussuunta: E-W. Kuvaaja: Helena Wahala.

Pirkkala Pikku-Makkara
Peruskarttaote
Mk 1:20 000



ETRS-TM35FIN: P=6816674, I=324492

Taustakartta © Maanmittauslaitos

4. Pirkkala Iso Naistenjärvi

PERUSTIEDOT

Muinaisjäännösstatus:	muu kulttuuriperintökohde
Muinaisjäännöstyyppi:	kulkuväylät
Tyypin tarkenne:	laiturit
Ajoitus:	historiallinen
Lukumäärä:	1
Peruskartta:	M4211
Koordinaatti (ETRS-TM35FIN):	x=6816665, y=324211, z=137,5 m mpy
Koordinaattiselite:	mitattu GPS-laitteella keskiarvomittauksella laiturin päältä; korkeus arvioitu peruskartasta
Aluerajauksen pinta-ala:	n. 25 m ²
Aluerajauksen peruste:	2 m näkyvistä rakenteista
Aluerajauksen tarkkuus:	tarkka
Etäisyystieto:	Pirkkalan Vanhalta kirkolta 7,4 km kilometriä itä-kaakkoon
Kiinteistötunnus:	604-402-1-598
Aikaisemmat tutkimukset:	-
Aikaisemmat löydöt:	-

INVENTOINTI 2016

Aika:	10.5.2016
Inventoijat:	Päivi Heino, Tuuli Kasso, Wesa Perttola, Johanna Roiha, Helena Wahala
Havainnointiolosuhteet:	hyvät
Kartat:	peruskarttaote
Digikuvat:	5-6
Löydöt:	-
Kohdekuvauksen kirjoitus:	Helena Wahala
Kohdekuvauksen editointi:	Johanna Roiha

TUTKIMUSKERTOMUS

Sijainti ja maasto

Laituri sijaitsee Iso Naistenjärven itärannalla. Lähin tie päättyy rakennuksille, joiden eteläpuolelta lähtee polku järvelle. Välimatka rakennuksilta laiturille länteen on 100 metriä ja läheiseltä laavulta 140 metriä kaakkoon. Alue on soista ja alavaa, puusto mäntypitoista.

Kohteen kuvaus

Hirsistä koottu laituri sijaitsee koillis-lounaisuuntaisesti järven vesirajassa ja se koostuu kolmesta hirrestä/tukkipuusta. Laiturin pään muodostaa kapeampi poikkipu, joka sijaitsee järven vesirajassa. Poikkipuun päihin on kiinnitetty hirsien suuntaisesti puusta työstetyt rimat, jotka tukevat rakennetta. Tukirimat ovat painuneet maan alle. Laiturirakennelman leveys on 75 cm, pituus 170 cm ja hirsien poikkileikkaus noin 25 cm. Tulkintamme mukaan kyseessä on laituri. Rakenteensa puolesta kyseeseen voisi tulla myös veneen vetopaikka, mutta pään poikkipuussa ei näy veneiden vedosta aiheutuneita kulumajälkiä. Kuljimme järven kaakkoispuolen polkua eikä järvellä näkynyt veneitä.

Hirret ovat hieman lahonneet ja kohde on sammaloitunut. Puurakenne on painunut osittain maan alle. Näkyviä kiinnikkeitä tai nauvoja ei näy.

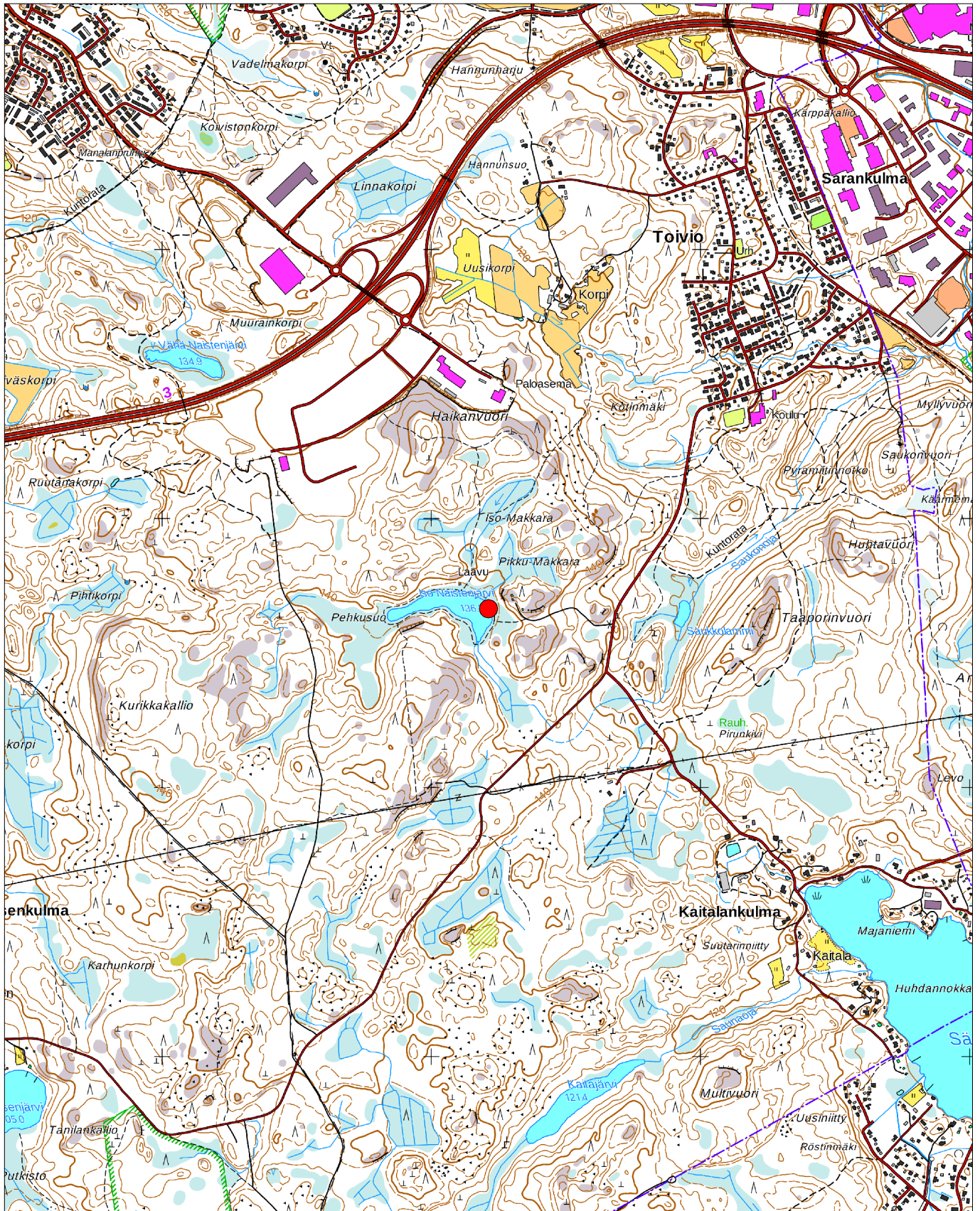
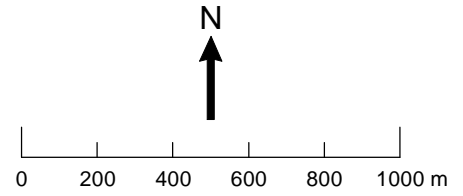


Kuva 5. Hirsistä koottu laituri Iso Naistenjärven rannalla, kuvassa näkyy veteen laskeva poikkihirsi. Kuvaussuunta: NW-SE. Kuvaaja: Helena Wahala.



Kuva 6. Hirsistä koottu laituri rannalta päin. Kuvaussuunta: NE-SW. Kuvaaja: Helena Wahala.

Pirkkala Iso Naistenjärvi
Peruskarttaote
Mk 1:20 000



ETRS-TM35FIN: P=6816664, I=324212

Taustakartta © Maanmittauslaitos

5. Tampere Onkiniemi

PERUSTIEDOT

Muinaisjäännösstatus:	muu kulttuuriperintökohde
Muinaisjäännöstyyppi:	taide, muistomerkit
Tyyppin tarkenne:	kaiverrukset
Ajoitus:	historiallinen
Lukumäärä:	4
Peruskartta:	M4212
Koordinaatit (ETRS-TM35FIN):	x=6823251, y=326168, z=95 m mpy
Koordinaattiselite:	mitattu GPS-laitteella keskiarvomittauksella kaiverrus 1 kohdalta; korkeus arvioitu peruskartasta.
Aluerajauksen pinta-ala:	n. 1220 m ²
Aluerajauksen peruste:	kaiverrusten sijainti sekä GPS-laitteen mahdollinen virhe (5 m) huomioitu aluerajauksessa
Aluerajauksen tarkkuus:	tarkka
Etäisyystieto:	Tampereen tuomiokirkosta n. 1,9 kilometriä länsiluoteeseen
Kiinteistötunnus:	837-108-9909-0

INVENTOINTI 2016

Aika:	11.5.2016
Inventoijat:	Wesa Perttola, Helena Wahala, Tuuli Kasso, Johanna Roiha ja Päivi Heino
Havainnointiolosuhteet:	hyvät, kaiverruksia etsittiin taskulamppujen valossa iltahämärässä
Kartat:	peruskarttaote, aluerajauskartta
Digikuvat:	11-14
Löydöt:	-
Kohdekuvauksen kirjoitus:	Johanna Roiha
Kohdekuvauksen editointi:	Helena Wahala

TUTKIMUSKERTOMUS

Sijainti ja maasto

Kaiverrukset sijaitsevat Näsijärven etelärannalla veteen rajautuvilla matalilla rantakallioilla. Ranta tunnetaan myös nimellä Elianderin uimaranta. Kalliot sijaitsevat Särkänniemen Näsinneulasta noin 400 metriä länsilounaaseen. Kalliot ovat sileitä ja kartalta mitattuna kallioalue on laajuudeltaan noin 30 x 80 m. Heti uimarannan eteläpuolella maasto alkaa kohota ja rinteessä on useita rivitaloja. Asutuksen ja rannan välissä kulkee rantaa myötäilevä kävelytie.

Kohteen kuvaus

Kaiverrus 1 löytyy tasaisen kallionkielekkeen reunasta. Kaiverruksen vieressä on pieni 40 cm korkea pystyseinä. Kaiverrus on hieman epäselvä ja vaikeasti tulkittava, mutta tulkintamme mukaan kaiverrukseen on kirjoitettu 1/7. Kaiverruksen korkeus on noin 9 cm ja kokonaispituus 16 cm.

Kaiverrus 2 sijaitsee loivasti länteen viettävällä kalliolla, ensimmäisestä kaiverruksesta noin 8 metriä lounaaseen. Kaiverruksessa on tulkintamme mukaan kirjaimet U F sekä niiden alapuolella vuosiluku 1924.

Kaiverrus 3 sijaitsee puolestaan muutaman metrin päässä kaiverrus 2 ja siksi sille ei ole mitattu omaa koordinaattitietoa. Kaiverruksessa on tulkintamme mukaan havaittavissa kirjaimet S L.

Kaiverrus 4 sijaitsee noin 8 metrin päässä koillisessa ensimmäisestä kaiverruksesta mitattuna sekä muutamien metrien päässä vesirajasta laiturin läheisyydessä. Kaiverruksen kohdalla kallio viettää loivasti koilliseen. Kaiverruksessa on mielestämme selkeästi kirjaimet K A.

1. Kaiverrus 1: $x=6\ 823\ 251$, $y=326\ 168$, $z=95$ m mpy, korkeus arvioitu peruskartasta
2. Kaiverrus 2 ja 3: $x=6\ 823\ 248$, $y=326\ 161$, $z=95$ m mpy, korkeus arvioitu peruskartasta
3. Kaiverrus 4: $x=6\ 823\ 267$, $y=326\ 203$, $z=95$ m mpy, korkeus arvioitu peruskartasta



Kuva 11. Kaiverrus 1: rantakallioon on kaiverrettu teksti 1/7. Kuvaussuunta: E-W. Kuvaaja: Helena Wahala.



Kuva 12. Kaiverrus 2: kirjaimet U ja F ja niiden alapuolella on vuosiluku 1924. Kuvaussuunta: E-W. Kuvaaja: Helena Wahala.

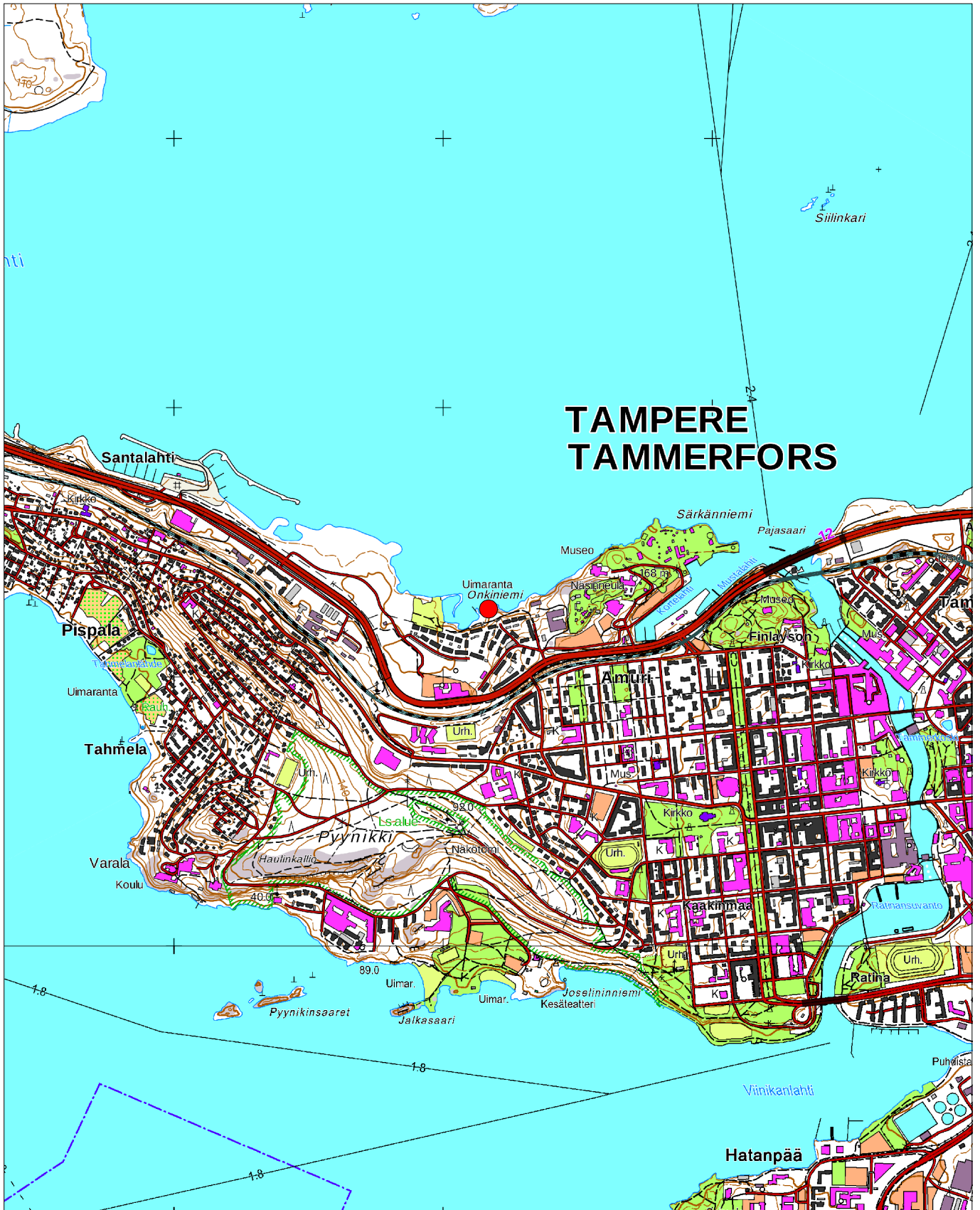
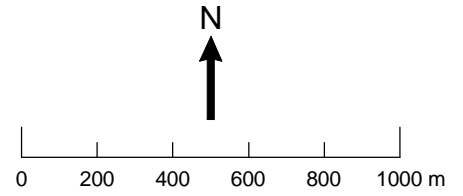


Kuva 13. Kaiverrus 3: kalliioon on kaiverretut kirjaimet S ja L. Kuvaussuunta: E-W. Kuvaaja: Helena Wahala.



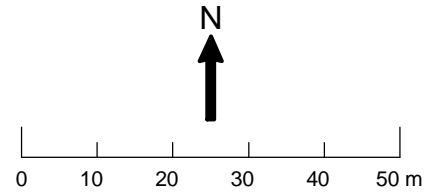
Kuva 14. Kaiverrus 4: kalliioon on kaiverrettuna kirjaimet K ja A. Kuvaussuunta: NE-SW. Kuvaaja: Helena Wahala.

Tampere Onkiniemi
Peruskarttaote
Mk 1:20 000



ETRS-TM35FIN: P=6823251, I=326168

Taustakartta © Maanmittauslaitos



Pirkkalan tunnetut kohteet

Pirkkalan kunnan arkeologinen opetusinventointi

W. Perttola & inventointikurssi 2016

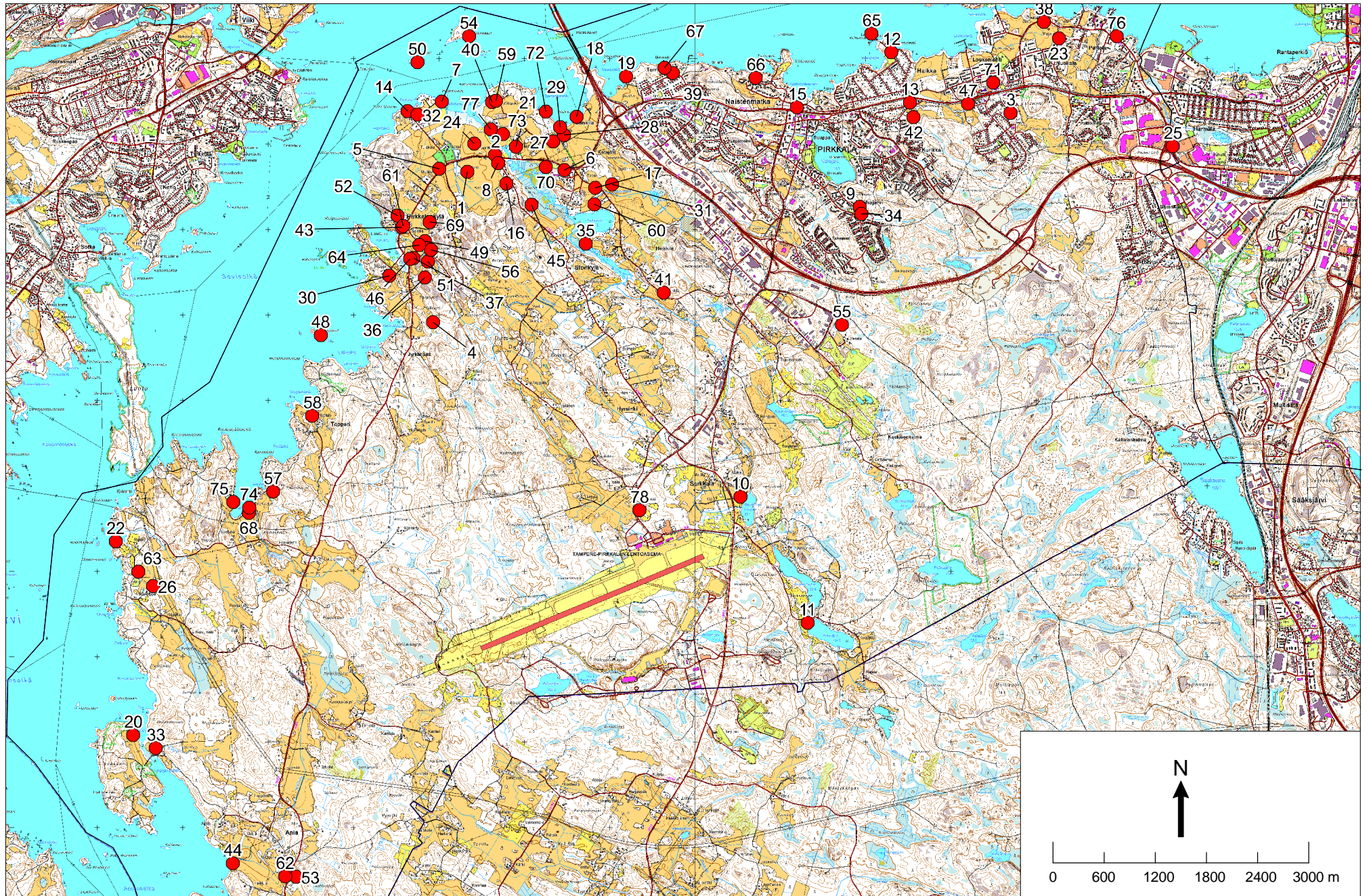
Nro	Kohdenimi	Laji	Tyyppi	Tyypin tarkenne	Ajoitus
1	Sotaplassi	kiinteä muinaisjäänös	hautapaikat	ei määritelty	rautakautinen
2	Virosmäki (Sikoinen)	kiinteä muinaisjäänös	asuinpaikat	kylänpaikat	historiallinen
3	Killo	kiinteä muinaisjäänös	kivirakenteet	röykkiöt	ajoittamaton
4	Pitkäsuoli	mahdollinen muinaisjäänös	kivirakenteet	kivivallit	historiallinen
5	Pappila	löytöpaikka	löytöpaikat	irtolöytöpaikat	rautakautinen
6	Sorkkala (Sionkylä)	kiinteä muinaisjäänös	asuinpaikat	kylänpaikat	historiallinen
7	Pihlajaniemi	löytöpaikka	raaka-aineen hankintapaikat	ei määritelty	esihistoriallinen
8	Tanila W	kiinteä muinaisjäänös	asuinpaikat	kylänpaikat	historiallinen
9	Vähäjärvi	poistettu kiinteä muinaisjäänös	asuinpaikat	kylänpaikat	historiallinen
10	Sikala	kiinteä muinaisjäänös	asuinpaikat	kylänpaikat	historiallinen
11	Ylinenjärvi	kiinteä muinaisjäänös	asuinpaikat	talonpohjat	historiallinen
12	Haikka	poistettu kiinteä muinaisjäänös	asuinpaikat	kylänpaikat	historiallinen
13	Komperi	poistettu kiinteä muinaisjäänös	asuinpaikat	kylänpaikat	historiallinen
14	Pappila (Pappila)	kiinteä muinaisjäänös	asuinpaikat	pappilat	historiallinen
15	Naistenmatka	muu kulttuuriperintökohde	asuinpaikat	kylänpaikat	historiallinen
16	Tanila E	mahdollinen muinaisjäänös	löytöpaikat	ei määritelty	historiallinen, rautakautinen
17	Sorkkala SE	kiinteä muinaisjäänös	asuinpaikat	kylänpaikat	historiallinen
18	Kuikonnokka	löytöpaikka	löytöpaikat	irtolöytöpaikat	kivikautinen
19	Soukko	löytöpaikka	löytöpaikat	irtolöytöpaikat	rautakautinen
20	Avesaari	löytöpaikka	löytöpaikat	irtolöytöpaikat	ajoittamaton
21	Tanila	löytöpaikka	löytöpaikat	irtolöytöpaikat	rautakautinen
22	Riekko 2	löytöpaikka	löytöpaikat	irtolöytöpaikat	kivikautinen
23	Eskola	löytöpaikka	löytöpaikat	irtolöytöpaikat	kivikautinen
24	Virosmäki	löytöpaikka	löytöpaikat	irtolöytöpaikat	ajoittamaton
25	Lalli	löytöpaikka	löytöpaikat	irtolöytöpaikat	kivikautinen
26	Riekko	löytöpaikka	löytöpaikat	irtolöytöpaikat	kivikautinen
27	Sankila (Sangila)	kiinteä muinaisjäänös	asuinpaikat	kylänpaikat	historiallinen

28	Sankilahti 1	mahdollinen muinaisjäänös	asuinpaikat	ei määritelty	moderni
29	Sankilahti 2	muu kohde	maarakenteet	kuopat	moderni
30	Reippi	löytöpaikka	löytöpaikat	irtolöytöpaikat	kivikautinen
31	Tanila Hanhonoja	löytöpaikka	löytöpaikat	irtolöytöpaikat	kivikautinen
32	Pappilanniemi	löytöpaikka	löytöpaikat	irtolöytöpaikat	moniperiodinen
33	Leipojanlahti	löytöpaikka	löytöpaikat	irtolöytöpaikat	kivikautinen
34	Kuikurasaari	löytöpaikka	löytöpaikat	irtolöytöpaikat	kivikautinen
35	Isolammin etelämäki	löytöpaikka	löytöpaikat	irtolöytöpaikat	kivikautinen
36	Pirkkalankylä Leuku	mahdollinen muinaisjäänös	kivirakenteet	kiviaidat	historiallinen
37	Pirkkalankylä Kalmo	mahdollinen muinaisjäänös	kivirakenteet	kiviaidat	historiallinen
38	Nuolialan kyläntontti	kiinteä muinaisjäänös	asuinpaikat	kylänpaikat	historiallinen
39	Turri	kiinteä muinaisjäänös	taide, muistomerkit	hakkaukset	historiallinen
40	Sankila (Kataisto)	kiinteä muinaisjäänös	asuinpaikat	kylänpaikat	historiallinen
41	Heikkilä	kiinteä muinaisjäänös	kivirakenteet	kellarit	historiallinen
42	Komperinmäki	poistettu kiinteä muinaisjäänös	taide, muistomerkit	hakkaukset	historiallinen
43	Pirkkalankylä (Bircala)	kiinteä muinaisjäänös	asuinpaikat	kylänpaikat	historiallinen
44	Ania (Ania)	kiinteä muinaisjäänös	asuinpaikat	kylänpaikat	historiallinen
45	Valkila	löytöpaikka	löytöpaikat	ei määritelty	kivikautinen
46	Kalmo	löytöpaikka	löytöpaikat	ei määritelty	kivikautinen
47	Kirkkoveräjä	kiinteä muinaisjäänös	kivirakenteet	röykkiöt	historiallinen, rautakautinen
48	Hirvisaaret	kiinteä muinaisjäänös	asuinpaikat	ei määritelty	kivikautinen
49	Katajamäki	kiinteä muinaisjäänös	kivirakenteet	ei määritelty	esihistoriallinen
50	Lehtisaari	kiinteä muinaisjäänös	asuinpaikat	ei määritelty	kivikautinen
51	Juoksianoja 3	kiinteä muinaisjäänös	asuinpaikat	ei määritelty	kivikautinen
52	Hiidenmäki	kiinteä muinaisjäänös	kultti- ja tarinapaikat	lähteet	rautakautinen
53	Ania Heikkilä	kiinteä muinaisjäänös	asuinpaikat	talonpohjat	historiallinen
54	Isosaari	kiinteä muinaisjäänös	asuinpaikat	ei määritelty	kivikautinen
55	Sankila Vesala	kiinteä muinaisjäänös	kivirakenteet	kiviaidat	historiallinen
56	Juoksianoja 2	kiinteä muinaisjäänös	asuinpaikat	ei määritelty	kivikautinen
57	Lepolahti	kiinteä muinaisjäänös	asuinpaikat	ei määritelty	kivikautinen
58	Mäkitalo	kiinteä muinaisjäänös	asuinpaikat	ei määritelty	kivikautinen
59	Katajisto	kiinteä muinaisjäänös	asuinpaikat	ei määritelty	kivikautinen
60	Raunila	kiinteä muinaisjäänös	asuinpaikat	ei määritelty	kivikautinen

61	Tursiannotko	kiinteä muinaisjäänös	asuinpaikat	ei määritelty	moniperiodinen
62	Ania Outinen	kiinteä muinaisjäänös	kivirakenteet	röykkiöt	historiallinen
63	Ania Kränstolppa	kiinteä muinaisjäänös	muinaisjäänösryhmät	ei määritelty	historiallinen
64	Juoksianoja 1	kiinteä muinaisjäänös	asuinpaikat	ei määritelty	rautakautinen
65	Haikanniemi	kiinteä muinaisjäänös	kivirakenteet	röykkiöt	ajoittamaton
66	Soukonkallio	mahdollinen muinaisjäänös	kivirakenteet	kivaidat	historiallinen
67	Turrin uimala	mahdollinen muinaisjäänös	asuinpaikat	puutarhat	historiallinen
68	Isomoisio	kiinteä muinaisjäänös	muinaisjäänösryhmät	ei määritelty	rautakautinen
69	Sapala Toiva	kiinteä muinaisjäänös	kivirakenteet	röykkiöt	rautakautinen
70	Vähälampi	kiinteä muinaisjäänös	asuinpaikat	ei määritelty	kivikautinen
71	Nuoliala	kiinteä muinaisjäänös	kivirakenteet	röykkiöt	rautakautinen
72	Vihtamo	kiinteä muinaisjäänös	asuinpaikat	ei määritelty	kivikautinen
73	Kotopelto/Riihentausta	kiinteä muinaisjäänös	asuinpaikat	ei määritelty	kivikautinen
74	Kenttämäenoja	kiinteä muinaisjäänös	asuinpaikat	ei määritelty	kivikautinen
75	Savilahti	kiinteä muinaisjäänös	asuinpaikat	ei määritelty	kivikautinen
76	Partola	kiinteä muinaisjäänös	asuinpaikat	kylänpaikat	historiallinen
77	Rajapelto	kiinteä muinaisjäänös	asuinpaikat	ei määritelty	kivikautinen
78	Lepistö	löytöpaikka	löytöpaikat	irtolöytöpaikat	ajoittamaton

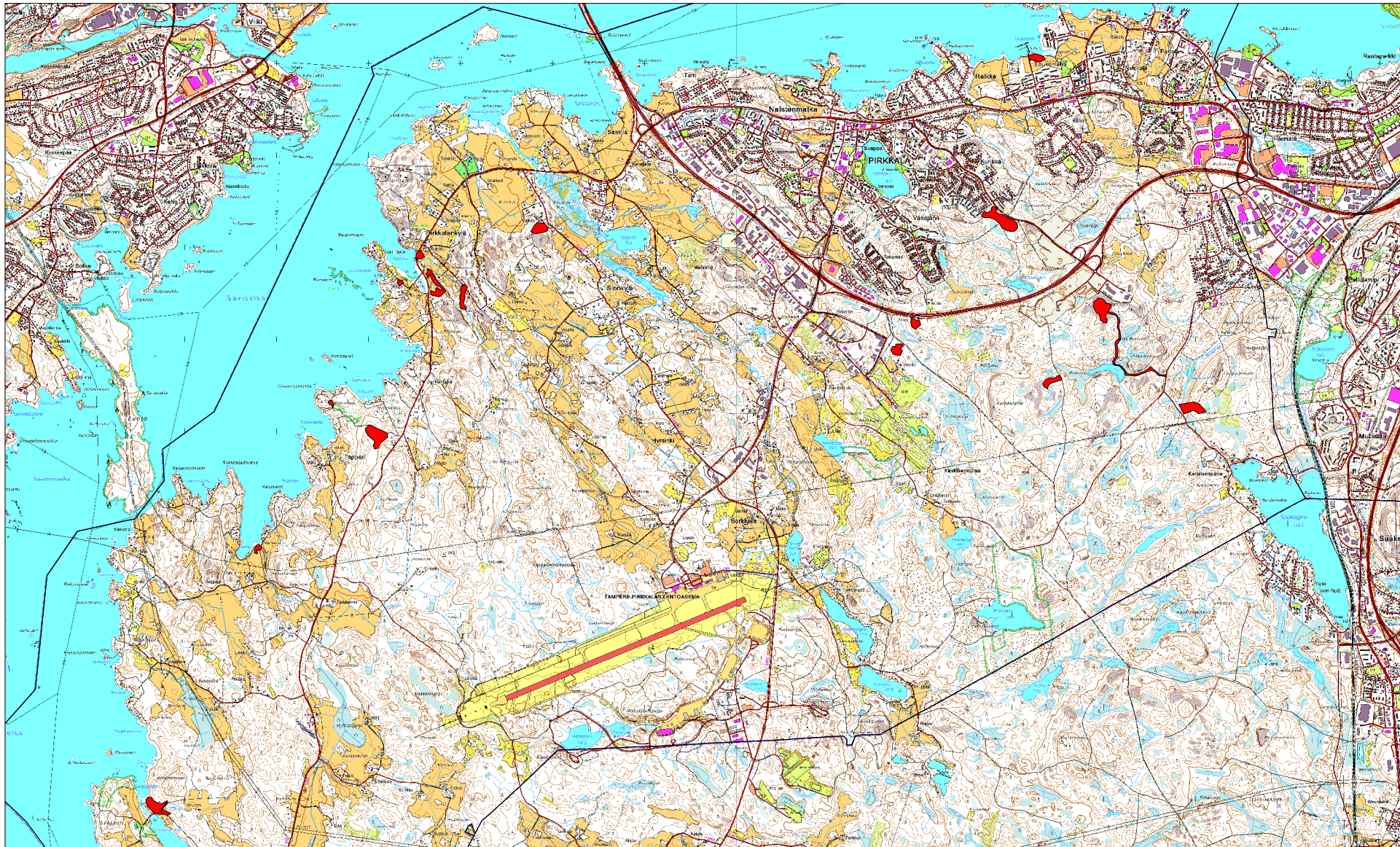
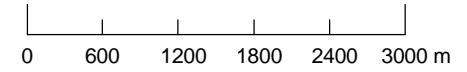
Pirkkalan tunnetut kohteet

Mk 1:60 000



Pirkkalan inventoidut alueet

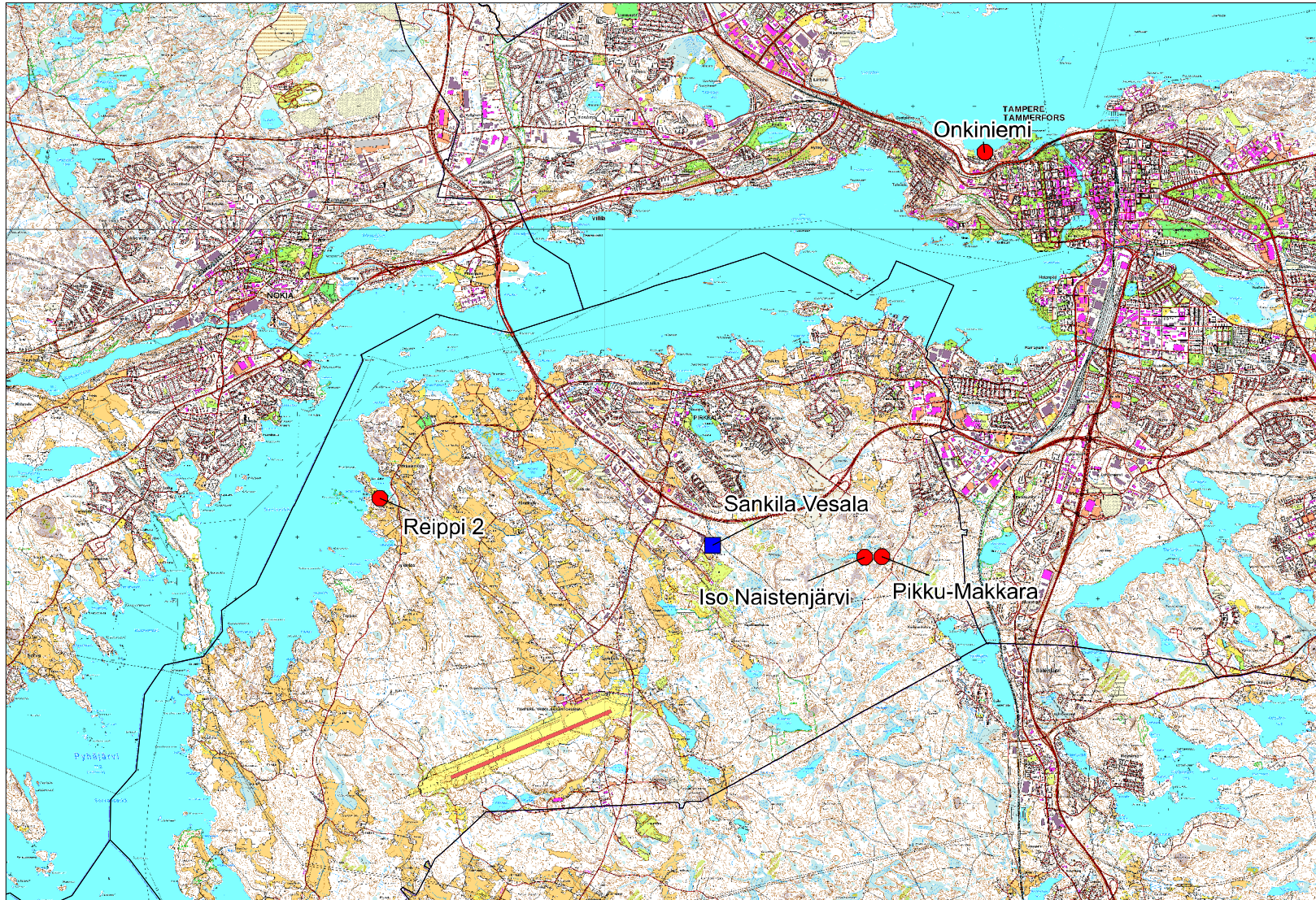
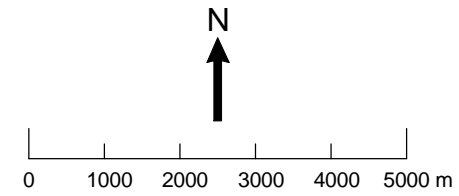
Mk 1:60 000



Taustakartta © Maanmittauslaitos

Inventoinnissa löydetyt uudet kohteet

Mk 1:100 000

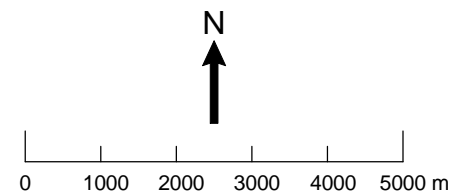
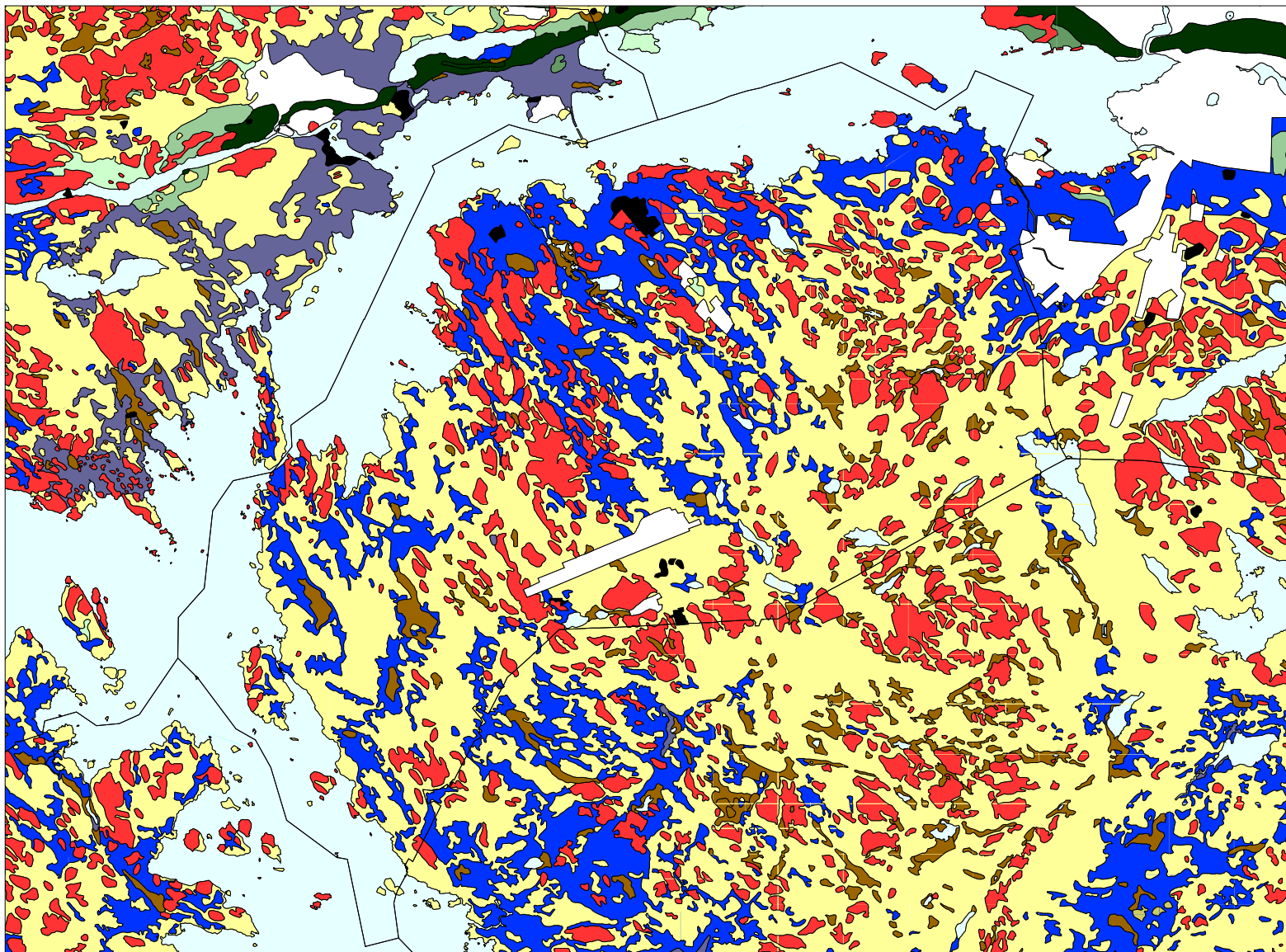


- = Tunnetun kohteen tietoja päivitetty
- = Uudet kohteet

Taustakartta © Maanmittauslaitos

Maaperäkartta

Mk 1:100 000



-  Savi
-  Kallio
-  Moreeni
-  Turve
-  Täytemaa

Taustakartta © Maanmittauslaitos

Kuvaluettelo

Pirkkalan kunnan arkeologinen opetusinventointi

W. Perttola & inventointikurssi 2016

Juokseva Nro	Kunta	Kohde	Kuvaus	Pvm	Kuvaussuunta	Kuvaaja
1	Pirkkala	Sankila Vesala	Mäen harjanteella sijaitsevan viisikulmaisen kiviaidan länsimuuri.	9.5.2016	SE-NW	Johanna Roiha
2	Pirkkala	Sankila Vesala	Kiviaidan oviaukko luoteessa.	9.5.2016	NW-SE	Johanna Roiha
3	Pirkkala	Pikku-Makkara	Sammaloitunut kiviröykkiö sorakuopan reunamalla.	10.5.2016	E-W	Helena Wahala
4	Pirkkala	Pikku-Makkara	Yleiskuva tieltä.	10.5.2016	E-W	Helena Wahala
5	Pirkkala	Iso Naistenjärvi	Laituria muistuttava puurakenne, veteen laskeva poikkihirsi näkyvillä.	10.5.2016	NW-SE	Helena Wahala
6	Pirkkala	Iso Naistenjärvi	Laituria muistuttava puurakenne rannaltapäin.	10.5.2016	NE-SW	Helena Wahala
7	Pirkkala	Reippi 2	Koekuoppa 1	11.5.2016	E-W	Helena Wahala
8	Pirkkala	Reippi 2	Koekuoppa 1	11.5.2016	E-W	Tuuli Kasso
9	Pirkkala	Reippi 2	Koekuoppa 1 profiili.	11.5.2016	S-N	Helena Wahala
10	Pirkkala	Reippi 2	Koekuoppa 2 profiili.	11.5.2016	S-N	Päivi Heino
11	Tampere	Onkiniemi	Rantakalliota, kallioon on kaiverrettu tulkintamme mukaan 1/7.	11.5.2016	E-W	Helena Wahala
12	Tampere	Onkiniemi	Rantakalliossa on kaiverrus UF 1924.	11.5.2016	E-W	Helena Wahala
13	Tampere	Onkiniemi	Rantakalliossa kirjaimet S L.	11.5.2016	E-W	Helena Wahala
14	Tampere	Onkiniemi	Rantakallioon kaiverrettuna kirjaimet K A.	11.5.2016	NE-SW	Helena Wahala