

KULTAKUTRIN ALLAS

Hanna Poutanen



Tausta

Kultakutri on kuvanveistäjä Matti Hauptin (1912-1999) nykyisin Tampereella Konsulinsaaressa sijaitseva pronssiveistos. Teos esittää alastonta, kivellä seisovaa nuorta naishahmoa, joka kannattelee molemmin käsin pitkiä hiuksiaan. Tampereen kaupunki hankki veistoksen kokoelmiinsa vuonna 1952 Winterin lahjoitusrahaston varoilla ja kaupunginhallituksen varamäärärahalta. Veistoksesta hankittiin myös marmorinen versio, joka on ollut esillä muun muassa Pyynikin uimahallissa. Pronssinen Kultakutri päädyttiin sijoittamaan Pyynikille Joselininniemen vesialtaaseen, missä se paljastettiin yleisölle Kukan päivänä 13.5.1953. Veistos ehti viettää paikallaan yli kuusikymmentä kesää, kunnes vuonna 2016 se siirrettiin Konsulinsaareen.

Kultakutrin entinen paikka sijaitsee Joselininniemen itäpuoleisessa lahdenpoukamassa. Poukamassa oli vielä 1900-luvun alussa luonnonlähde, jonka päälle rakennettiin betoninen allas 1920-luvulla. Kultakutrin myötä vuonna 1953 notkelma muotoiltiin kokonaisuudessaan pienipiirteiseksi lasketuksi puutarhaksi liuskekiveyksineen, istutuksineen, penkkeineen ja ympäröivine tervaleppäryhmineen. Alun perin altaan vesi pulppusi paikalla olleesta lähteestä. Poukamaan laskeuduttiin altaan länsipuolelta, jolloin sommitelma avautui sekä pitkänä näkymänä Pyhäjärvelle että vesialtaaseen heijastuvana hienovaraisena vesipeilinä.

Kultakutri seisoi altaan koilliskulmassa kurjenmiekkujen ja luonnonkivien ympäröimänä. Altaan lounaispuolella sijaitsi liuskekivimuurilla rajattu oleskelupaikka ja luoteispuolella istutusalue, joka koostui puna- ja valkokukkaisista sekä hopeansävyisistä perennoista. Allasta ympäröivä liuskekiveys jatkui pienipiirteisenä polkuna Joselininniemeen.



Kuva: Ensio Kaunnila (valokuvaaja). 1953. Museokeskus Vapriikki.



Kuva: Veikko Kanninen (valokuvaaja), 1952-1966, Museokeskus Vapriikki.



Kuva Kultakuttrista rakennusvaiheessa.
 Kuva: Ensio Kauppila (valokuvaaja), 1953, Museokeskus Vapriikki.



„Kultakutri“ paikoillaan Joselinin niemen lammikossa

Eilen Kukan päivänä paljastettiin Tampereen kaupungin toimesta kuvanveistäjältä Matti Hauptilta ostettu pronssinen „Kultakutri“-veistos, joka näinä päivinä on sijoitettu Joselinin niemen rannalla olevaan lammikkoon.

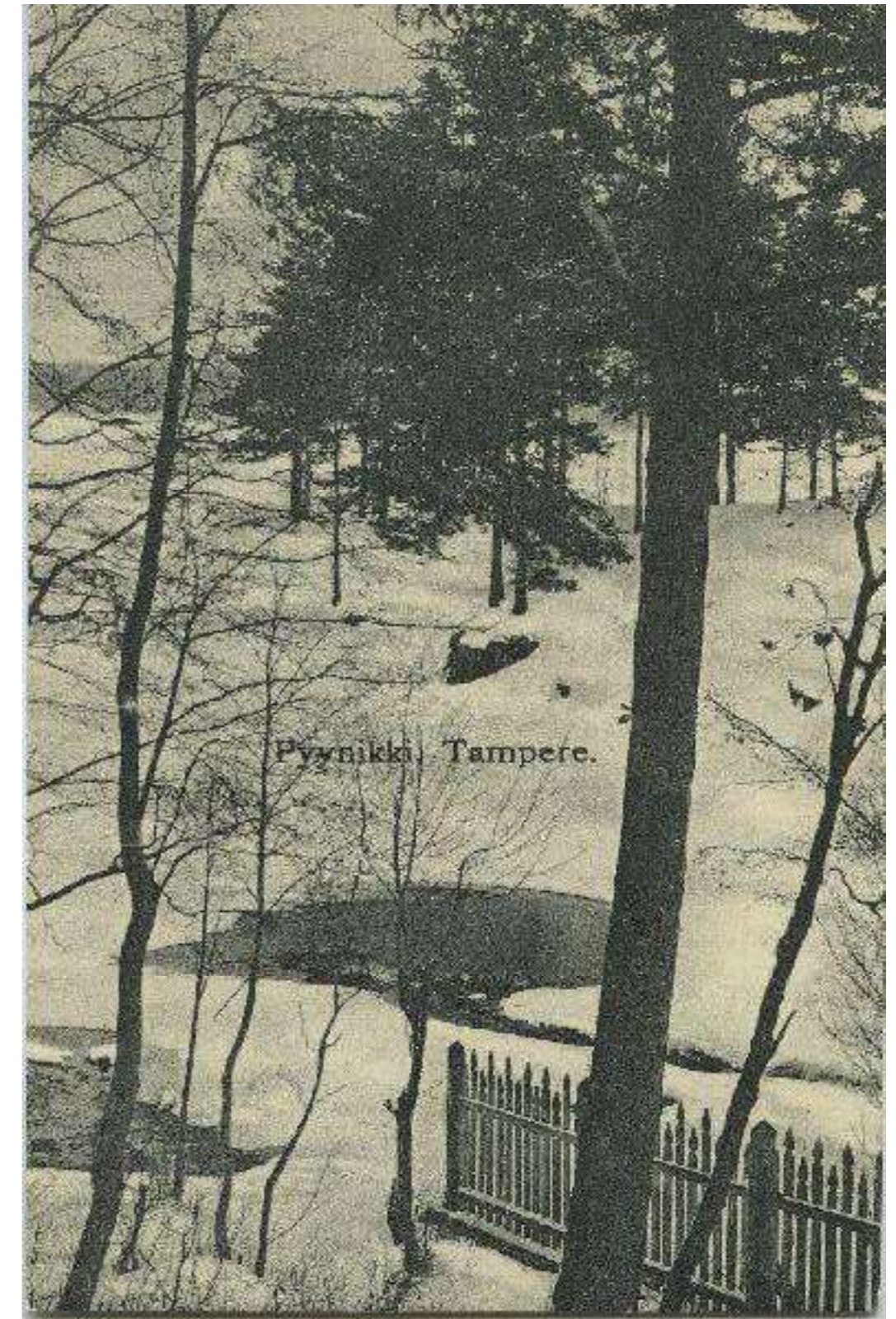
Tilaisuuteen oli saapunut kaupunginhallituksen, kaupungin rakennustoimiston, kuvataidetoimikunnan, sijoituspaikkaa selvittelleiden toimikunnan sekä lehdistön edustajia. Aluksi kaupunginjohtaja Erkki Lindfors totesi puheessaan hankkeen edistyneen nyt fiin pitkälle, että taideteos voidaan paljastaa sille määrättyssä paikassa. Hän toivoi paikan tyydyttävän kaikkia ja veistoksen pääsevän hyvin oikeuksiinsa uudessa ympäristössään. Puhuja kiitti samalla sijoituspaikkaa selvittelleiden toimikunnan jäseniä heidän työstään sekä totesi tyydytyksellä, että Tampereelle on jälleen saatu uusi julkinen taideteos kaupungin kaunistukseksi. Lopuksi hän korosti sitä seikkaa, että kaupunki jatkuvasti tulee kiinnittämään suurta huomiota taideteosten hankkimiseen varsinkin, kun kaupungin uusi kuvataidetoimikunta on tänä vuonna aloittanut toimintansa. Puhuja luovutti veistoksen kaupungin puutarhan hoitoon ja toivoi, että se säilyisi hyvin ja ilahduttaisi kaupunkilaisia.

Tämän jälkeen kaupunginpuutarhuri V. Tarkko poisti veistoksen ympärillä olleen verhon sekä kiitti muutamin sanoin kaupungin johtoa siitä, että myös Pyynekille on nyt saatu taideteos.

„Kultakutri“ on sijoitettu lammikon koillisurkkaukseen ja kiinnitetty tarkoituksella varten tuotun luonnonkiveen. Ympäristö on lisäksi sijoitettu pienempiä kiviä. Lammikon koko ympäristö on perusteellisesti kunnostettu, sen lähin ympäristö peitetty kivilaatoilla ja rinteeseen rakennettu kivilaatoista portaat, jotka johtavat lammikolle. Lammikkoon viettävälle rinteelle on kyivetty nurmikko, joka tosin ei vielä ole noussut, mutta joka kesällä antaa paikalle pehmeän veivreyden leiman. Lisäksi on istutettu erilaisia kukkia ja pensaita, raitaita käytäviä sekä tuotu perhekeja, niin että lahden pohjukka on muuttanut kokonaan asuaan. Lammikon kirkas vesi pulppuaa siinä olevasta luonnonlähteestä ja liika-vesi virtaa sitä varten rakennettua kivettyä uomaa myöten Pyhäjärveen.

Kultakutri paljastettiin yleisölle Kukan päivänä 13.5.1953.
 Kuva: Ensio Kauppila (valokuvaaja), 1953, Museokeskus Vapriikki. Lehtileike: Aamulehti 14.5.1953.

Kuvat Joselininniemen lahdenpoukamasta ennen Kultakutria ja vesiallasta. Oikeanpuoleisessa kuvassa näkyy paikalla sijainnut pieni luonnonlähde. Kuvat: Museokeskus Vapriikki ja Museovirasto Musketti.



Nykytila

Nykyisellään Kultakutrin notkelma on tunnelmaltaan hämyisä. Puut ovat kasvaneet kookkaiksi, ranta on pusikoitunut ja lahdenpohjukan on vallannut kookas ruttojuurikasvusto rajaten Pyhäjärvelle avautuvaa näkymää. Allasta ympäröivät kookkaat tervalepät ja lähiympäristössä on myös huvilakaudelta säästyneitä komeita jalopuita, kuten jalavia, lehmuksia ja vaahteroita. Varsinainen vesiallas ympäröivine liuskekivipintoineen ja portaineen on säilynyt sommitelmallisena kokonaisuutena hyvin, mutta osa rakenteista ja mitoituksista ei kuitenkaan vastaa alkuperäistä asua. Rakenteet ovat myös huonossa kunnossa. Viereisen Pyynikin kesäteatterin rakentumisen ja laajenemisen myötä ympäristöön on ilmestynyt erilaisia epäsiistejä teknisiä rakenteita sekä alueen länsipuolella sijaitseva iso katosrakennelma. Varjoisasta ja epäsiististä yleisilmeestä sekä oleskelupaikkojen puutteesta huolimatta pienipiirteinen notkelma on kokonaisuudessaan kuitenkin maisemallisesti houkutteleva kiintopiste harjun kainalossa.

Kuvat nykytilanteesta maastokäynniltä 2017.





Puut peittävät näkymän kesäteatterin kahvilakatokselta Kultakutrille. Altaan ja katoksen väliin on sijoitettu myös erilaisia teknisiä rakenteita.



Kuva lahdenpohjukasta länteen.



Nykyinen saapuminen Kultakutrin altaalle Joselininniimestä.

Suunnitelma

Suunnitelmani lähtökohtana on Kultakutrin palauttaminen entiselle paikalleen ja alueen kunnostaminen takaisin 50-luvulla rakennetuksi kokonaistaideteokseksi. Tavoitteena on luoda notkelmasta valoisa ja houkutteleva paikka pysähtymiseen ja oleskeluun paikan puutarhataiteellista ja kulttuurihistoriallista arvoa kunnioittaen. Lisäksi tavoitteena oli vahvistaa Kultakutrin yhteyttä Pyynikin kesäteatterin alueeseen ja Joselininniemen.

Kasvillisuuden osalta puustoa harvennetaan erityisesti rannasta, jotta keskeinen näkymä Pyhäjärvelle avautuisi paremmin ja poukamasta saataisiin valoisampi. Puustoa harvennetaan myös alueen länsipuolelta, jotta kesäteatterin kahvila- ja oleskelualueelta avautuisi näköyhteys Kultakutrille. Vanhat tervalepät ja huvilakauden jalopuut kuitenkin säästetään. Lahden pohjukassa oleva ruttojuurikasvusto poistetaan ja ranta jätetään avoimeksi, jotta yhteys veden äärelle nousisi paremmin esiin. Altaan luoteispuolella oleva istutusalue kunnostetaan, ja paikalle istutetaan 50-luvulle tyypillisiä ja alkuperäisten suunnitelman mukaisesti väriltään punertavia, valkoisia ja hopeanharmaita lajeja. Lisäksi vesialtaaseen Kultakutrin ympärille istutetaan kurjenmiekkää.

Rakenteiden osalta vesiallas, portaat ja liuskekiveys kunnostetaan ja muutetaan mitoituksiltaan alkuperäistä sommitelmaa vastaaviksi. Vesiallasta rajaavat betonilaatat vaihdetaan takaisin alkuperäisen mitoituksen mukaisesti neliönmallisiksi. Altaan lounaispuolella oleva liuskekivimuuri palautetaan myös alkuperäiseen kaarevaan muotoonsa oleskelukulmaukseksi penkkeineen. Altaan kaakkoiskulmasta liuskekiveystä jatketaan rantaa pitkin kulkevana polkuna Joselininniemen 50-luvun reittiä mukaillen.

Suunnitelman lähdeaineistona on käytetty pääasiassa Museokeskus Vapriikin valokuva-aineistoja sekä maastokäynneillä tehtyjä havaintoja. Kohteen alkuperäisiä suunnitelmapiirustuksia ei ollut saatavilla.

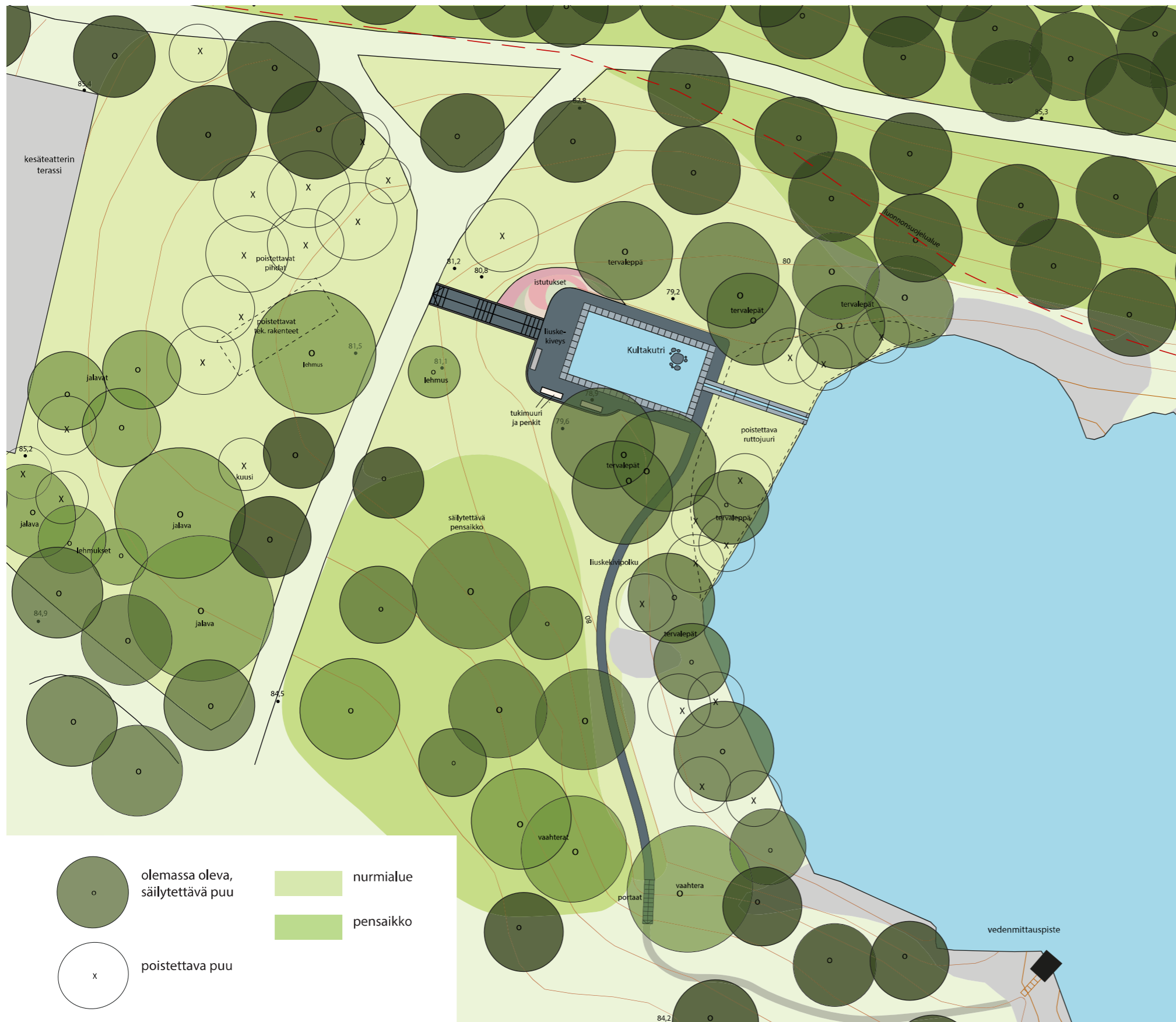


Kuva: Ensio Kauppila (valokuvaaja), 1953, Museokeskus Vapriikki.

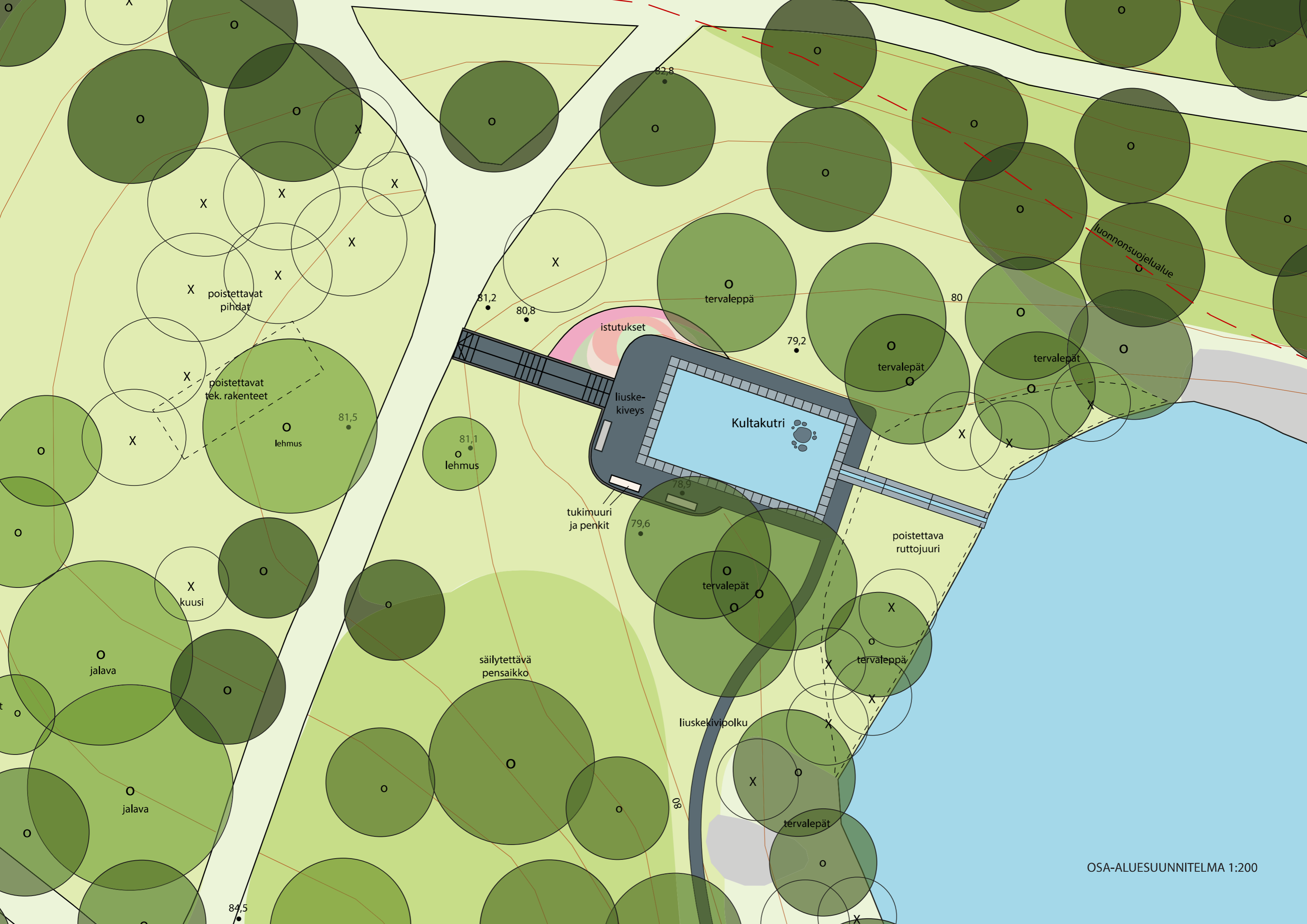




ALUELEIKKAUS 1:200



OSA-ALUESUUNNITELMA 1:400



poistettavat pihdat

poistettavat tek. rakenteet

istutukset

liuskekiveys

Kultakutri

tukumuuri ja penkit

poistettava ruttojuuri

luonnonsuojelualue

81,2

80,8

82,8

80

79,2

81,5

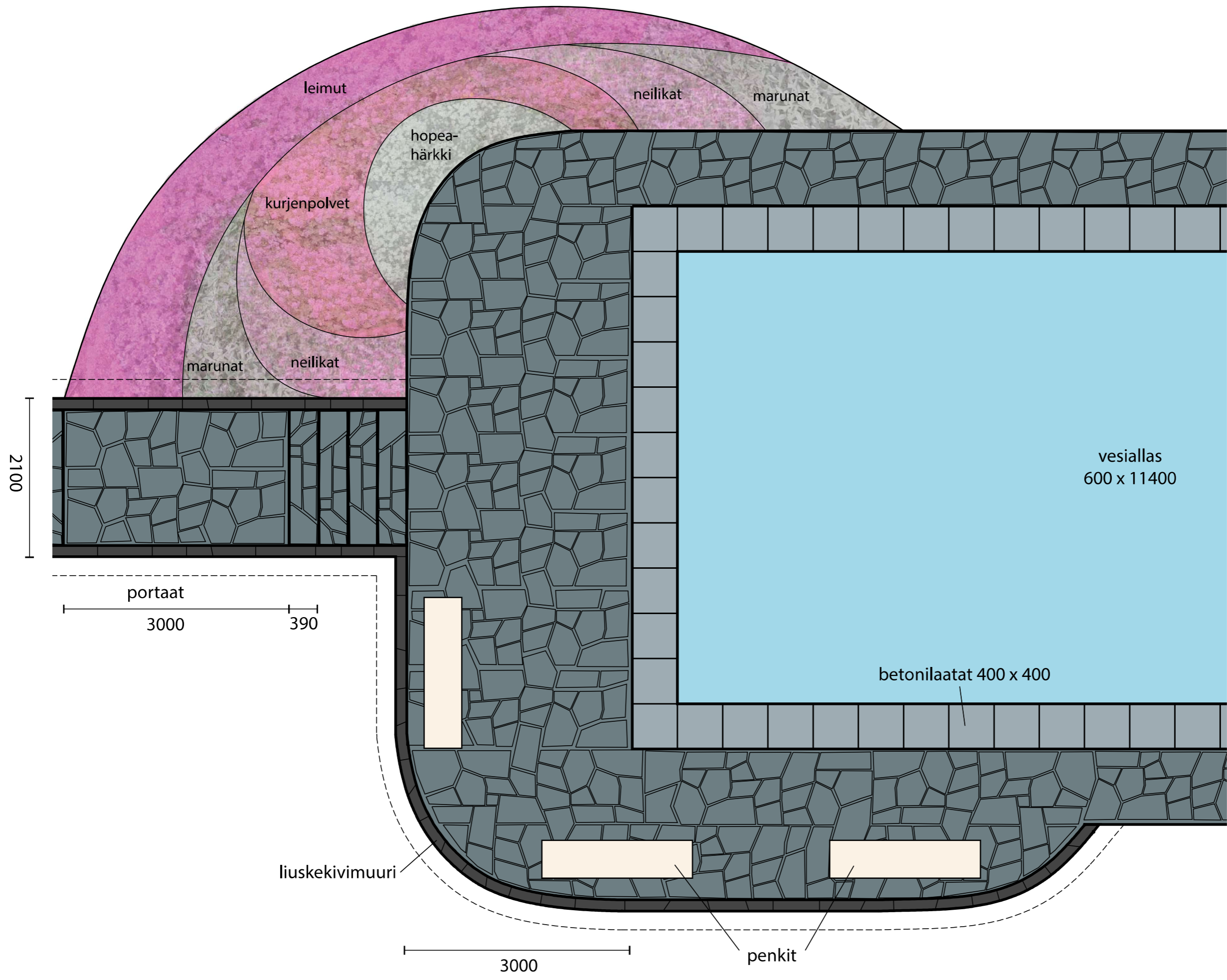
81,1

78,9

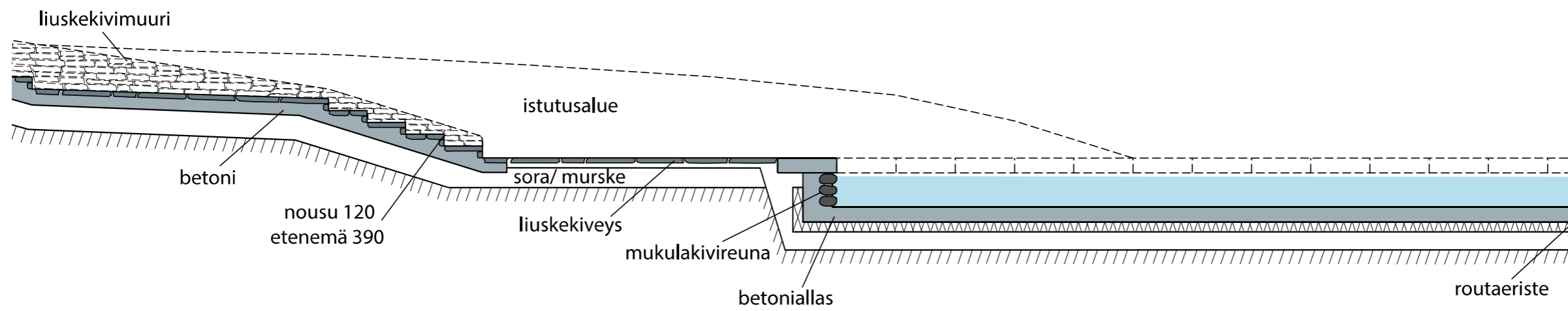
79,6

80,8

84,5



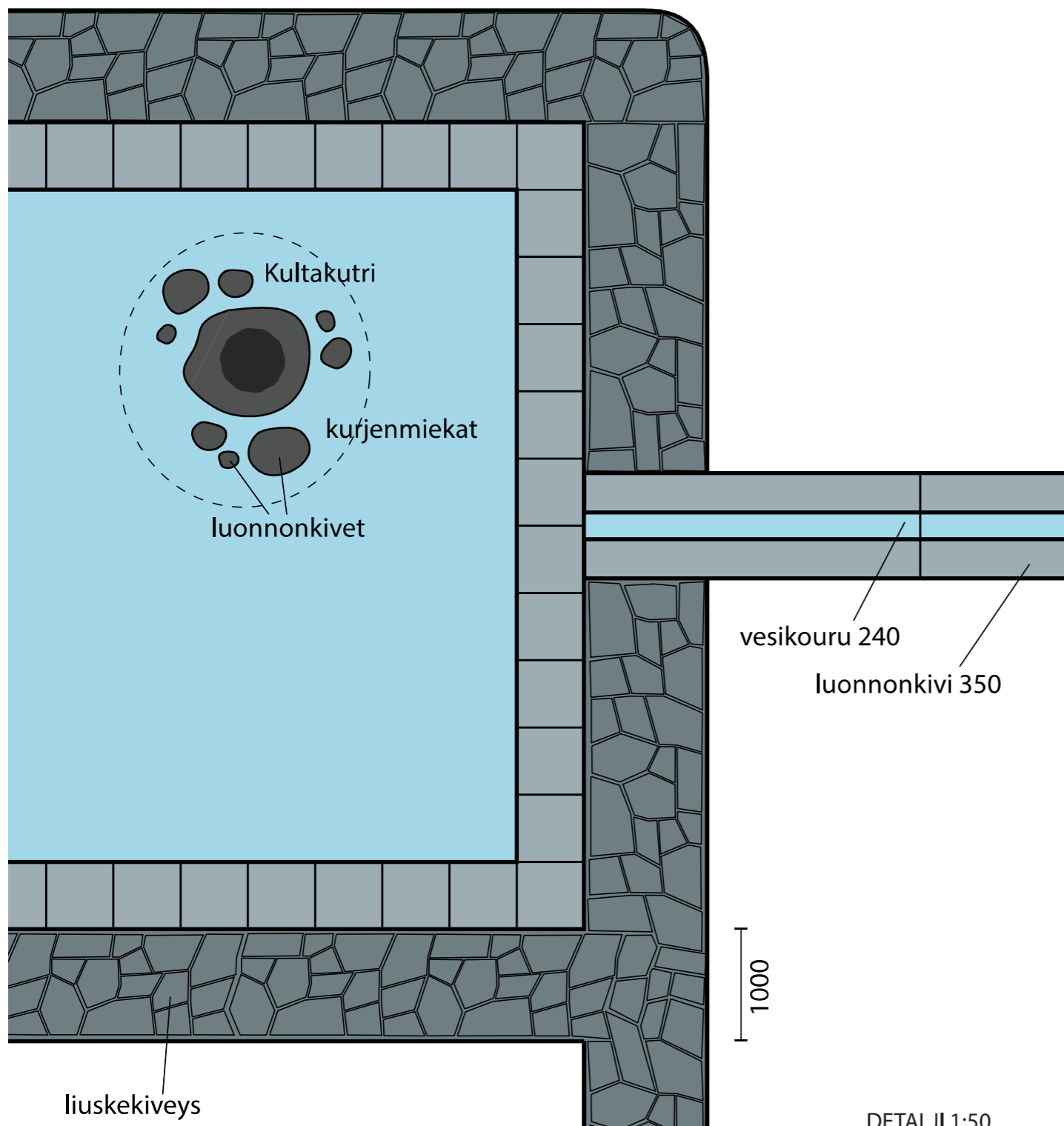
ALLASDETALJI 1:50



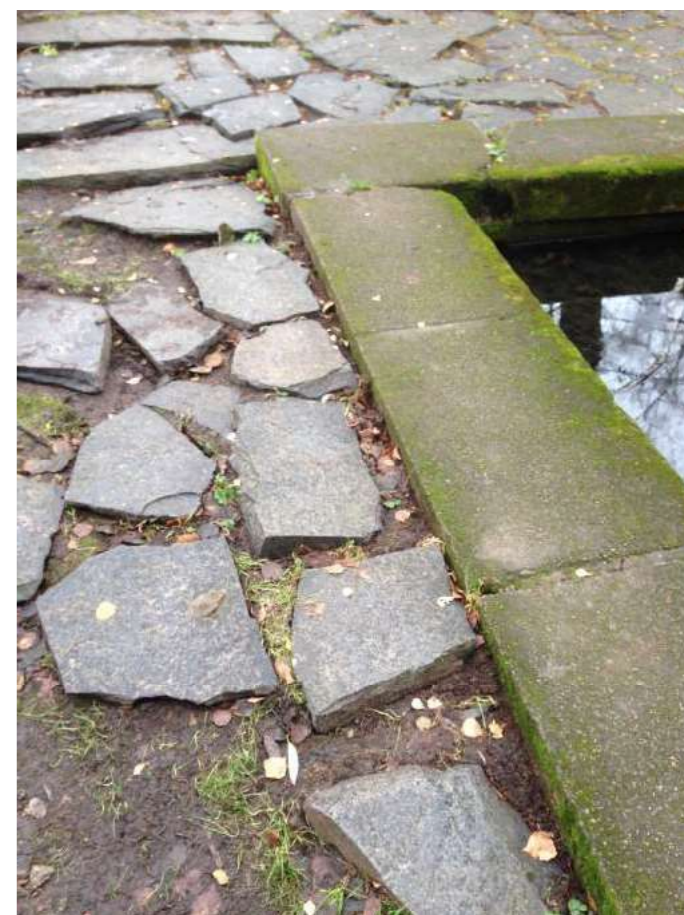
DETALJILEIKKAUS 1:50



Kuva nykyisistä portaista. Alkujaan portaiden mitoitus on ollut erilainen.



Kuva vesikourusta



Kuva vesialtaan reunasta. Allasta reunustavat betonilaatat olivat alkujaan pienempiä.

