

TAMPERE

SORILAN SUUNNITTELUALUEEN

ARKEOLOGINEN INVENTOINTI 2020



Laatinut: Kulttuuriympäristöpalvelut Heiskanen & Luoto Oy
FM Kalle Luoto ja FM Teemu Tiainen

SISÄLLYSLUETTELO

1	Johdanto	3
2	Perustietoa inventointialueesta	4
3	Inventointityö	6
4	Tulokset	9
5	Lähteet	10
6	Kohteet	11
	1. Haukисuo 1 kiinteä muinaisjäänös.....	12
	2. Haukисuo 2 kiinteä muinaisjäänös.....	14

KARTAT

Kartta 1. Selvitysalueen sijainti.....	2
Kartta 2. Ote isojakokartasta " Separat förrättningskarta, kartdel b, storskiftesreglering, Sorrila by" (1764). MK noin 1: 10 000.	3
Kartta 3. Ote Aitolahden pitäjänkartasta vuodelta 1906-1907. MK 1 : 20 000.	5
Kartta 4. Ote kartasta " Senaatin kartasto [Tampere] (XIX-XX 24-25)". Kartoitus 1912.	6
Kartta 5. Ote peruskartasta vuodelta 1953. MK 1 : 20 000.	6
Kartta 6. Maastossa tarkastetut alueet ja koekuopat. MK 1 : 10 000.....	7
Kartta 7. Kohteiden sijainti. MK 1 : 10 000.	8
Kartta 8. Kohteiden sijainti. MK 1 : 5000.....	11

Raportti sisältää Maanmittauslaitoksen Maastotietokannan 06/2020 aineistoa

TAMPERE, SORILA, ARKEOLOGINEN INVENTOINTI

TIIVISTELMÄ

Kulttuuriympäristöpalvelut Heiskanen & Luoto Oy teki kesäkuussa 2020 arkeologisen inventoinnin Tampereen Sorilan alueella maa-aineksen suunnitellulla ottoalueella. Inventoinnin maastotyöt tehtiin 29.6.2020 ja jälkityöt kesä-heinäkuun aikana. Työ toteutettiin, koska Pirkanmaan maakuntamuseo edellytti lausunnossaan 20.5.2020 (DIAR: 253/2020) arkeologisen inventoinnin tekemistä alueella. Inventoinnin tuloksena paikannettiin kaksi entuudestaan tuntematonta muinaisjäännöskohdetta, Haukisuo 1 ja Haukisuo 2.

ARKISTOTIEDOT

Tutkimuksen laji:	Arkeologinen inventointi
Tutkimuslaitos:	Kulttuuriympäristöpalvelut Heiskanen & Luoto Oy
Tutkijat:	FM Kalle Luoto ja FM Teemu Tiainen
Kenttätöaika:	29. - 30.6.2020 (Kalle Luoto)
Peruskartta:	PK 2123 12
Alkuperäinen tutkimuskertomus:	Kulttuuriympäristöpalvelut Heiskanen & Luoto Oy:n arkisto
Uudet kohteet:	Haukisuo 1 Haukisuo 2
Aikaisemmat tutkimukset:	-

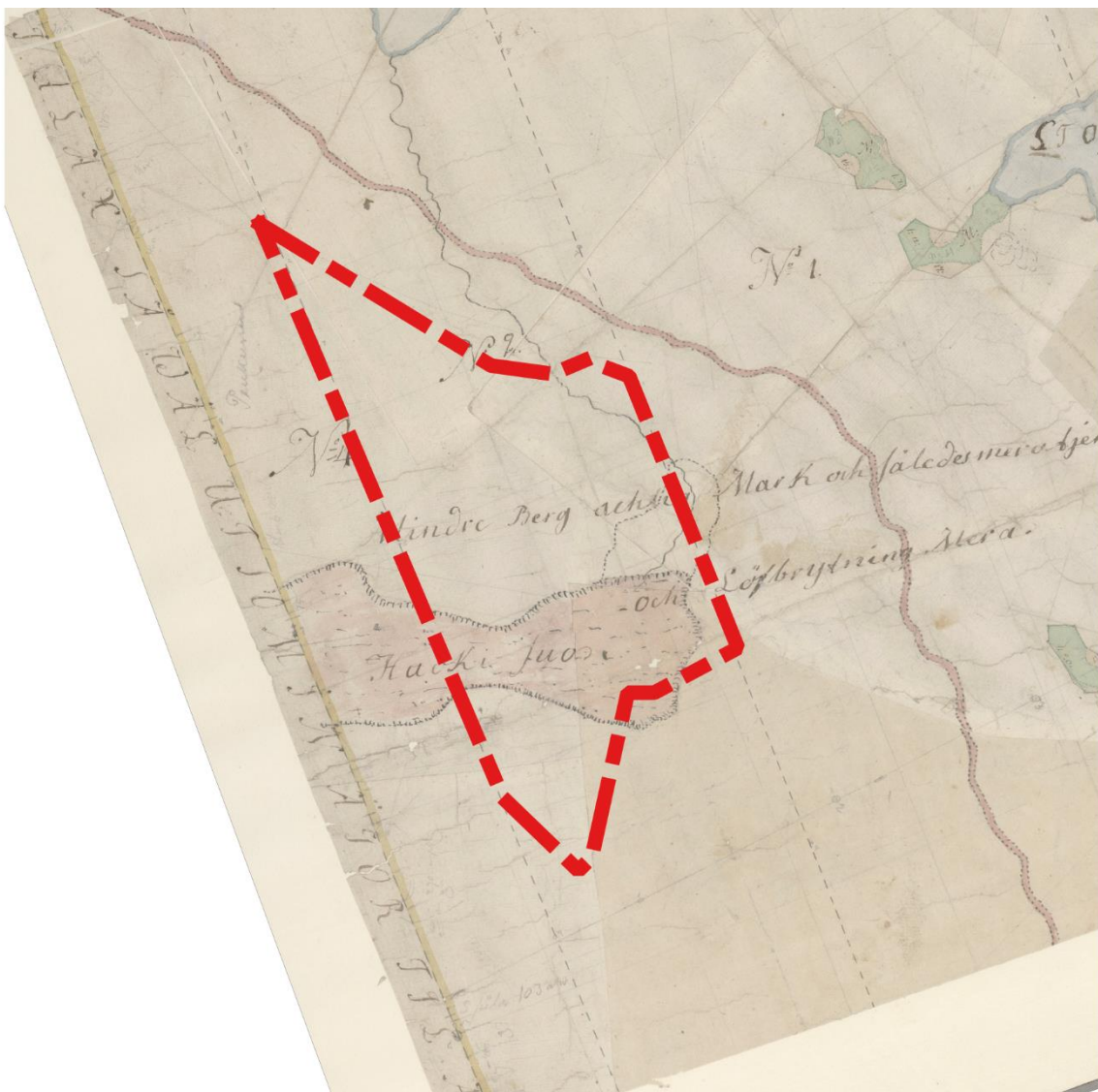


Kartta 1. Selvitysalueen sijainti.

1 Johdanto

Kulttuuriympäristöpalvelut Heiskanen & Luoto Oy teki kesällä 2020 arkeologisen inventoinnin Tampereella kaupungin keskustasta koilliseen sijaitsevalla Sorilan alueella. Arkeologisen inventoinnin tilaaja oli Destia (Hanna Haukilahti). Inventointi kohdistui maa-ainesten ottoalueen suunnittelualueelle, määrälalle kiinteistöstä 837-509-2-65. Alue on 23,6 hehtaarin suuruinen, jolle on vireillä maa-aines- ja ympäristölupahakemus kiviainesten ottamiseen. Varsinainen ottaminen eli louhinta kohdistuu Haukisuo pohjoispuoliselle alueelle, jonka ala on 9,3 hehtaaria.

Inventoinnin maastotyöt tehtiin 29.6.2020 ja jälkityöt kesä-heinäkuussa. Inventoinnin esi-, kenttä- ja jälkitöistä vastasi arkeologi Kalle Luoto. Inventoinnin yhteydessä havaittiin kaksi aiemmin tuntematonta kohdetta, kivikautinen asuinpaikka Haukisuo 1 ja tervahauta Haukisuo 2.



Kartta 2. Ote isojakokartasta "Separat förrättningskarta, kartdel b, storskiftesreglering, Sorila by" (1764). MK noin 1: 10 000.

2 Perustietoa inventointialueesta

Inventointialue on vanhaa Aitolahden kuntaa, joka on vuonna 1966 liitetty osaksi Tampereen kaupunkia. Maarekisterikylistä alue kuuluu Laalahden kylään. Alueen länsipuolella kulkee Kaitavedentie ja alueen tieosoite on Kaitavedentie 460. Alueelle kuljetaan suoraan Kaitavedentieltä erkanevasta liittymästä. Alue on kauttaaltaan talousmetsää, jossa on tehty metsänhoitotoimenpiteitä. Alueen länsireunan myötäisesti on kulkenut puhe- linlinja, joka on poistettu. Alueen kaakkoisosassa on ojitettu suoalue, Haukisu. Aivan eteläisin osa alueesta Haukisuon lounaispuolella on moreeni- maata, jossa on muutama pienialainen kalliopaljastuma. Alueen keski- ja pohjoisosat ovat metsästä kallioaluetta, joka on pinnanmuodoiltaan pai- koittain jyrkkäpiirteinen. Alueen itäpuolella on soistunut notkelma, jonka keskellä virtaa puro. Alueen eteläpuolella on nykyisin puutavaran varas- tointialue. Hankealue sijaitsee noin kilometrin päässä sekä Sorilan - Palon että Hirviniemen maakunnallisesti arvokkaista kulttuurimaisemista.

Alueelta ei ennen inventointia tunnettu kiinteitä muinaisjäännöksiä tai muita arkeologiasia kohteita. Suunnittelualueen koillis- ja pohjoispuolella, lähimmillään reilun 100 metrin päässä, kulkee historiallinen Messukylästä Teiskon kautta Ruovedelle johtanut kulkuväylä. Suunnittelualueen lähei- syydestä, noin puolen kilometrin päästä, tunnetaan lisäksi kolme ajoitta- matonta ja tarkastamatonta arkeologista kohdetta: Kalliojärven liisteka- tista, Hurmanniityn kiviröykkiö ja Laalahden tulisijan löytöpaikka.

Suunnittelualueen eteläosa kuuluu Nurmi-Sorilan osayleiskaava-alueeseen (2016), mihin liittyen on tehty arkeologiset inventoinnit vuosina 2006 ja 2010. Inventointien yhteydessä ei alueella ilmeisesti ole liikuttu.

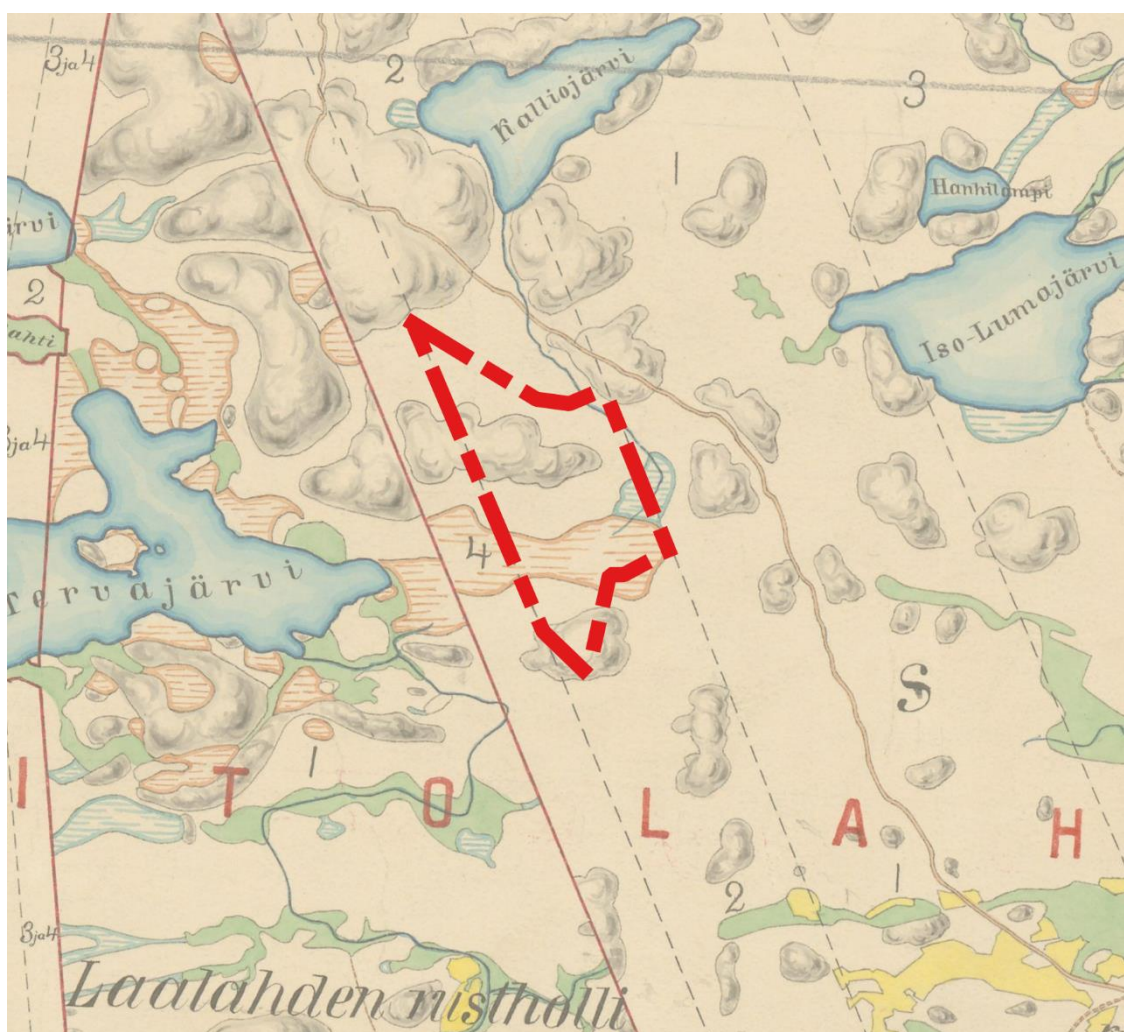
Historiallisten karttojen perusteella alue on ollut metsäistä takamaata, joka on kuvattu mm. isojakokartassa osana metsäistä takamaana, jossa on harjoitettu mm. kaskeamista. Selkein merkintä isojakokartassa on Hau- kisuo. Muutoin alueen kuvaus on ylimalkainen. 1800-luvun lopun ja 1900- luvun alun kartoissa kartoitustarkkuus kasvaa, mutta merkittäviä ilmiöitä kartoissa ei voida havaita. Mielenkiintoisena voidaan pitää alueen itäpuo- lella kulkevaa tielinjaa sekä Tervajärvi nimistä järveä, joka on sittemmin soistunut ja lähes kadonnut kartoista. Nimitys Tervajärvi kertonee alueen aiemmista elinkeinoista: vaikeakulkuisten takamaiden metsät on ollut tar- koituksen polttaa tervaksi kuljetusten helpottamiseksi.

Historiallisten karttojen perusteella pidettiin mahdollisena, että alueelta voisi löytyä elinkeinohistoriallisia kohteita, kuten hiilimiiluja, tervahautoja tai kaskiraunioita.

Muista havainnoista mainittakoon, että alueen länsireunaa pitkin kulkenut voimalinja näkyy peruskartoissa 1953 ja 1961, mutta ei enää vuonna 1974. Karttojen perusteella alueen maankäyttö on ollut pienimuotoista aina nykypäiviin saakka.



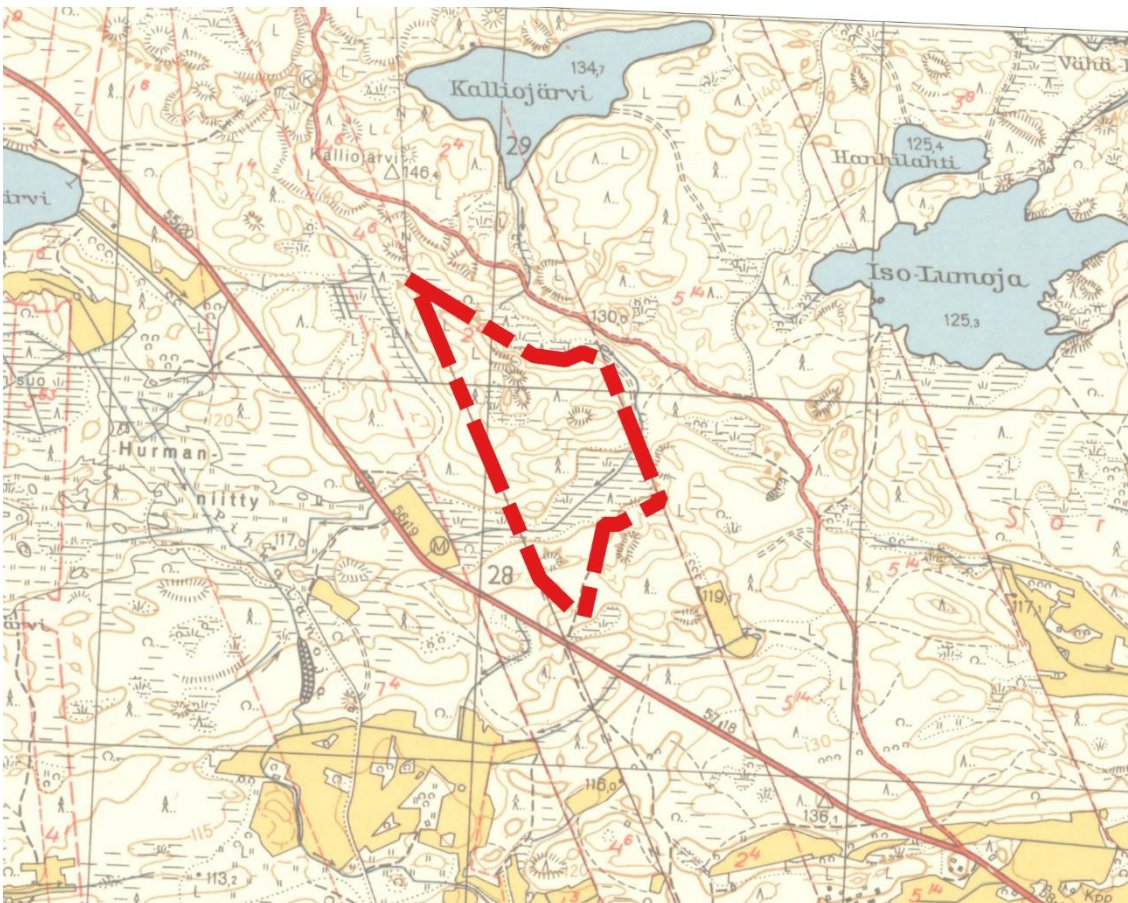
Kuva 1. Vuoteen 1974 mennessä puretun sähkölinjan perustus. Keskellä kivikasaa on puupaalun jäännös.



Kartta 3. Ote Aitolahden pitäjänkartasta vuodelta 1906-1907. MK 1 : 20 000. Kartassa näkyy sittemmin kuivattu Tervajärvi alueen länsipuolella.



Kartta 4. Ote kartasta "Senaatin kartasto [Tampere] (XIX-XX 24-25)". Kartoitus 1912.



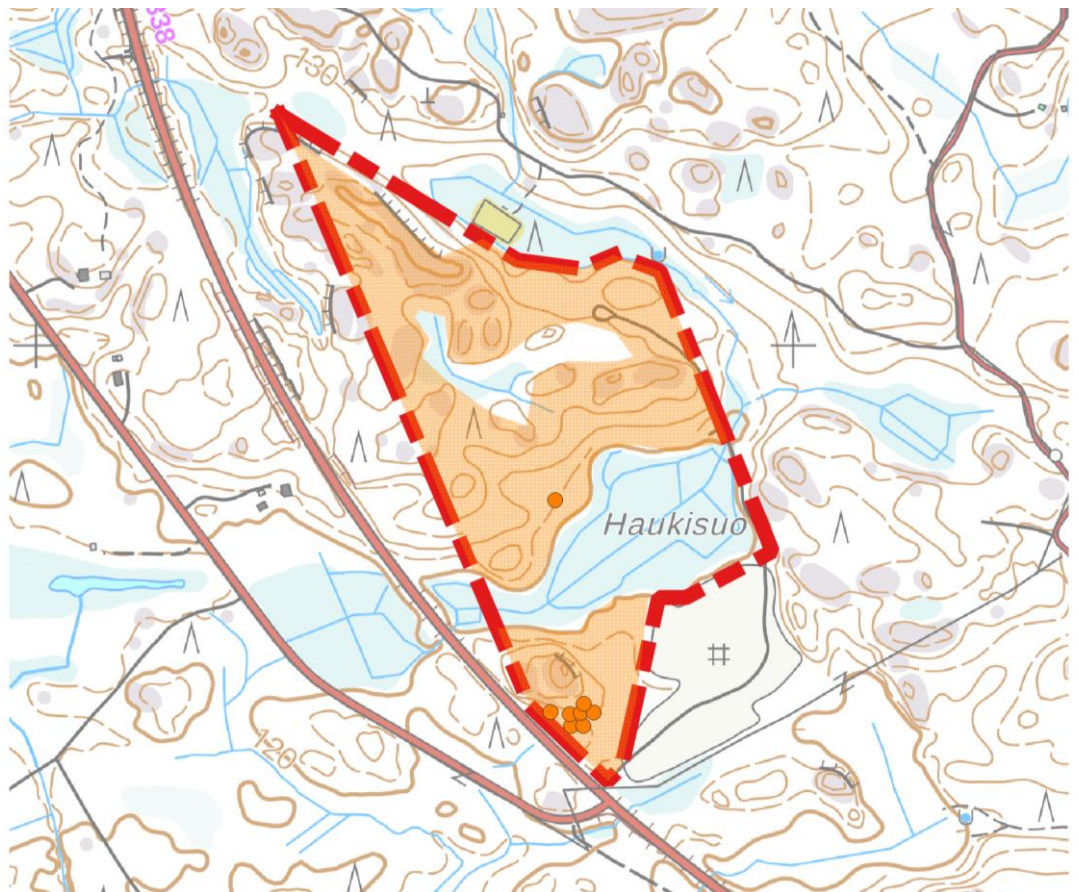
Kartta 5. Ote peruskartasta vuodelta 1953. MK 1 : 20 000.

3 Inventointityö

Esitöiden yhteydessä selvitettiin lähialueelta tunnetut muinaisjäännöskohdet ja tutustuttiin alueen luonnonympäristöön ja historiaan.

Esihistoriallisten kohteiden osalta inventoinnin esityövaiheessa tutustuttiin Maanmittauslaitoksen ortoilmakuvuviin, korkeusmalleihin sekä laserkeilauksen perusteella laadittuun pistepilviaineistoon. Historiallisen ajan kohteiden paikantamiseksi inventoinnin esityövaiheessa tutustuttiin aluetta koskevaan vanhaan karttamateriaaliin. Aluetta koskeviin paikallishistoriateoksiin (Arajärvi 1954; Alhonen, Salo, Suvanto & Rasila 1988) tutustuttiin niin ikään inventoinnin esityövaiheessa. Esiselvityksen perustana käytettiin erityisesti Museoviraston muinaisjäännösrekisteriä ja aiempia tutkimuskertomuksia.

Maastotöiden yhteydessä löydetyt kohteet dokumentointiin muistiinpanoin, käsi-GPS laitteella sekä valokuvaamalla. Mittausten tarkkuutena avoimessa maastossa voitaneen pitää noin ± 5 metriä. Maastossa kohteiden paikantamisen perusteena oli maaston topografia ja havainnot. Raportointivaiheessa analysoitiin maastotöiden yhteydessä kerätty aineisto sekä laadittiin raportti ja siihen liittyvät kartat. Raportin koordinaatit on ilmoitettu ETRS-TM35FIN - järjestelmän mukaisina. Inventointiin liittyvät digitaalivalokuvat ja raportin alkuperäiskappale on arkistoitu Heiskanen & Luoto Oy:n arkistoon Tampereella.

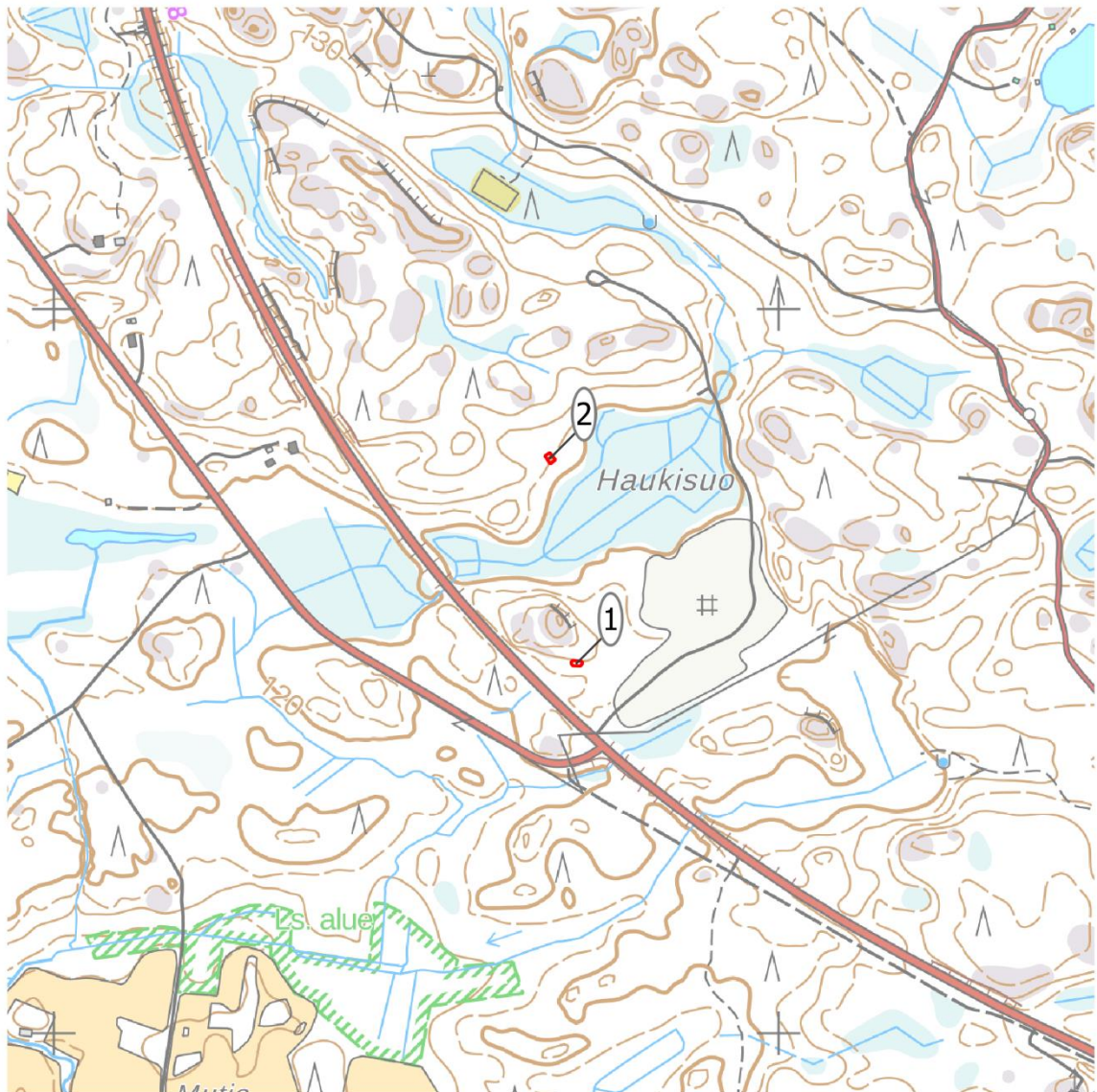


Kartta 6. Maastossa tarkastetut alueet ja koekuopat. MK 1 : 10 000.

Maastoinventoinnissa tarkastettiin aluksi suunnittelualue kävellen ja samalla muutamia kairauksia käsikairalla tehden. Ainoastaan Haukisuon keskeisiä osia ei inventoinnin yhteydessä tarkastettu.

Ensimmäisen tarkastelun jälkeen tärkeimmiksi katsotuille tarkemmin tutkittaville alueille kaivettiin 8 koepistoa ja kuoppaa. Ne kaivettiin puhtaaseen maahan saakka, yleensä noin 20 -30 cm syvyyteen.

Maastoinventoinnin yhteydessä havaittiin kivikautinen asuinpaikka sekä tervahaudan jäännös. Muista havainnoista mainittakoon kiviröykkiö, joka kuuluu alueella aiemmin kulkeneen sähkölinjan perustuksiin. Kiviröykkiön keskellä on puupaalun jäännös ja paikalla sijaitsee puuton kaista.



Kartta 7. Kohteiden sijainti. MK 1 : 10 000.
Kohde 1: Haukisuo 1
Kohde 2: Haukisuo 2

4 Tulokset

Inventoinnin tuloksena paikannettiin kaksi ennestään tuntematonta muinaisjäännöstä. Toinen kohteista on kivekautinen asuinpaikka (Haukisuo 1) ja toinen työ- ja valmistuspaikka (Haukisuo 2).

Kivekautinen asuinpaikka Haukisuo 1 on maastohavaintojen perusteella pienialainen ja todennäköisesti ainakin osittain tuhoutunut hiljattain tehdyn metsänhoidon tuloksena. Inventoinnin yhteydessä ei tehty havaintoa kulttuurikerroksesta ja paikalla maasto oli melko hankalaa kaivaa.

Havaituista kohteista Haukisuo 2 on rännihauta tyyppinen tervahauta. Tämäntyyppinen tervahauta on ollut käytössä aina 1900-luvun alkuun saakka kotitarvekäytössä. Teoriassa malli saattaisi olla jopa esihistoriallinen, mutta haudan luonteen ja sijainnin perusteella todennäköinen ajoitus kohteelle on tervanpolton nuoremmassa päässä. Huomionarvoista on myös se, että kohdetta ei havaittu esiselvityksen yhteydessä käytetyssä Maanmittauslaitoksen tuottamassa laserkeilausaineistossa¹ (06/2020), vaan se oli paikannettavissa ainoastaan maastossa. Tässä tapauksessa maastotarkastus osoittautui tarpeelliseksi.

Tampereella 17.7.2020

Kalle Luoto (FM, arkeologi)

¹ Laserkeilausaineisto on maanpintaa ja maanpinnalla olevia kohteita kuvaava kolmiulotteinen pistemäinen aineisto ja sitä käytetään mm. maanpinnan muotoja tutkivissa sovelluksissa.

5 Lähteet

Alanen, T. & Kepsu S. (toim.) 1989. Kuninkaan kartasto Suomesta 1776 - 1805. Suomalaisen Kirjallisuuden Seuran Toimituksia 505.

Alhonen P., Salo U., Suvanto S. & Rasila V. 1988. Tampereen historia I. Tampere.

Luoto, K. 2006. Arkeologinen inventointi Tampereen Nurmi-Sorilan osayleiskaava-alueellatoukokuussa 2006.

Luoto, K. 2010. Tampere, Nurmi-Sorilan osa-yleiskaava-alueen arkeologinen täydennysinventointi 2010.

Nurminen T. & Rajala U. 1994. Tampereen kaupungin inventointi.

Kartat:

Maanmittauslaitos: Karttakuvapalvelu

Raportti sisältää Maanmittauslaitoksen Maastotietokannan 06/2020 aineistoa

Maanmittauslaitos, Kiinteistötietojärjestelmä:

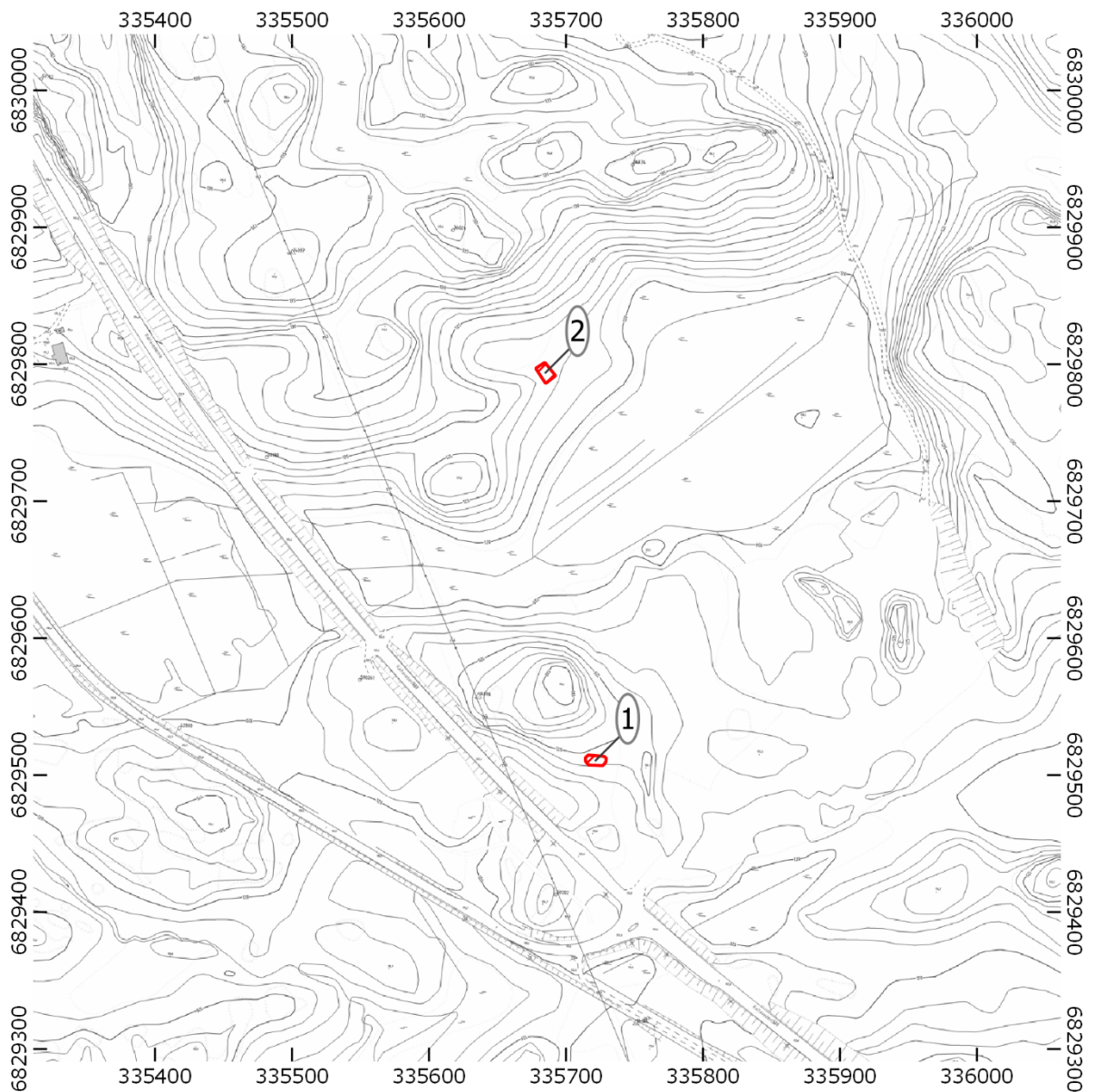
- Rehnström Olof 1753: Separat förrättningskarta, kartdel a-c, storskiftesreglering, Sorila by (Dokumentti nro: 27739280)

Kansallisarkisto, digitaaliarkisto:

- Maanmittaushallitus > Maanmittaushallituksen historiallinen kartta-arkisto (kokoelma) > Senaatin kartasto > [Tampere] (XIX-XX 24-25)
- Maanmittaushallitus > Maanmittaushallituksen historiallinen kartta-arkisto (kokoelma) > Pitäjänkartasto > Aitolahti, Messukylä (2123 12+2124 10 Ia.* -/- -)

6 Kohteet

Kohde	Ajoitus	laji	N	E
Haukisuo 1	kivikautinen	asuinpaikka	6829510	335726
Haukisuo 2	historiallinen aika	työ- ja valmistuspaikat, tervahaudat	6829793	335685



Kartta 8. Kohteiden sijainti. MK 1 : 5000.

1. Haukisuono 1 kiinteä muinaisjäännös

Nimi:	Haukisuono 1
Kunta/kylä/kiinteistö:	Tampere 837-509-2-65
Laji:	kiinteä muinaisjäännös
Ajoitus:	kivikautinen
Muinaisj.tyyppi:	asuinpaikka
Lukumäärä:	1
N	6829510
E	335726
Z/m.mpy	125 m mpy
Koord.selite	GPS mittaus
löydöt	Kvartsi-iskoksia
Aiemmat tutkimukset:	-

Neljä kivikautiseen asuinpaikkaan viittaavaa kvartsi-iskosta löytyi avokallion eteläpuoliselta rinteeltä. Löytöpaikalla on tasaisempi terassi (n. 20 leveä ja noin 50 m pitkä). Löytöpaikan eteläpuolella maasto alkaa viettää voimakkaammin etelään muodostaen muinaisen "lahdenpohjukan" asuinpaikan eteläpuolelle. Maaperä paikalla on kivistä moreenia.

Paikalla on tehty metsätöitä, joiden seurauksena maastoa on voimakkaasti muokattu. Iskokset löytyivät noin 10 m x 5 m alalta. Kohteen ympäristöä tarkastettiin laajalti kaivamalla 7 pientä koekuoppaa, mutta muualta ei iskoksia tai merkkejä kivikautisesta asuinpaikasta löydetty. Paikalle kaivetuista koekuopista ei tehty havaintoa kulttuurikerroksesta, tosin maaperä on hyvin kivistä ja hankalaa kaivaa.

Ilmeisesti kyseessä on hyvin pienialainen asuinpaikka, joka on ainakin osittain tuhoutunut metsätöissä.



Kuva 2. Kvartsi-iskosten löytöpaikka on hakkuaukea.



Kuva 3. Kvartsi-iskokset löytyivät lapion etupuolelta. Taustalla Kaitavedentie.

2. Haukisu 2 kiinteä muinaisjäännös

Nimi:	Haukisu 2
Kunta/kylä/kiinteistö:	Tampere 837-509-2-65
Laji:	kiinteä muinaisjäännös
Ajoitus:	historiallinen aika
Muinaisj.tyyppi:	työ- ja valmistuspaikat, tervahaudat
Lukumäärä:	1
N	6829793
E	335685
Z/m.mpy	122,5 m mpy
Koord.selite	GPS mittaus
löydöt	-
Aiemmat tutkimukset:	-

Paikalla on tervanpoltoon käytetty rännihauta. Rakenne on itä-länsi -suuntainen. Kivennäismaahan kaivettu kuoppa on noin 4 metriä pitkä ja yläosastaan 1,5 metriä leveä. Kuopan syvyys oli noin 0,9 metriä. Ränni on V:n mallinen ja pohjalta vain noin 0,4 m metriä leveä. Rännin itäpuolella on ilmeisesti rakenteeseen liittyvä matala kuoppa (juoksutuskuoppa). Kuopan eteläpuolella on selkeä valli, joka todennäköisesti koostuu kuopasta kaivetusta maasta. Länsi- ja itäpuolella valli on matalampi ja erottu heikoimmin.

Paikalla kasvaa harvaa kuusimetsää. Maasto laskee loivasti kohti kaakkoa ja Haukisuota.

Kuopan pohjalle kaivetussa koekuopassa oli nokea ja hiiliä, mutta ei erityisen runsaasti. Maaperä paikalla oli kivistä moreenia, jota oli hankala kaivaa.



Kuva 4. Tervaränni idästä.