

VALKEAKOSKI
Uskila
Arkeologinen koekaivaus
suunnitellulla maakaapelilinjalla
2020



Timo Sepänmaa
Johanna Rahtola
Janne Soisalo



Tilaja: Verkonrakentaja Wire Oy

Sisältö

Perustiedot.....	2
Vanhoja karttoja.....	3
Kartat.....	5
Tutkimus	7
Menetelmät.....	8
Havainnot	8
Uskila koirankivi.....	8
Alue 1. havainto	9
Alue 2. Havainto	10
Haukilan kartano 1.....	12
Alue 3. Havainto	12
Löydöt	14
Tulos	16
Lähteet	16
Kuvia	17
Koeojat	18

Kansikuva: Suunnitellun maakaapelilinjan reittiä pellon laidassa. Taustalla Haukilan kartano.

Perustiedot

Alue: Valkeakoski, Uskila. Suunniteltu maakaapelilinja *Haukila Koirankivi (muinaisjään-
nöstunnus: 1000030142)* muinaisjäännösalueella, sekä sen lähistöllä.

Tarkoitus: Selvittää onko suunnitellulla maakaapelilinjalla säilyneenä kiinteää muinaisjään-
nöstä.

Työaika: Maastotyö: 20.–23.1.2020.

Tilaaaja: Verkonrakentaja Wire Oy.

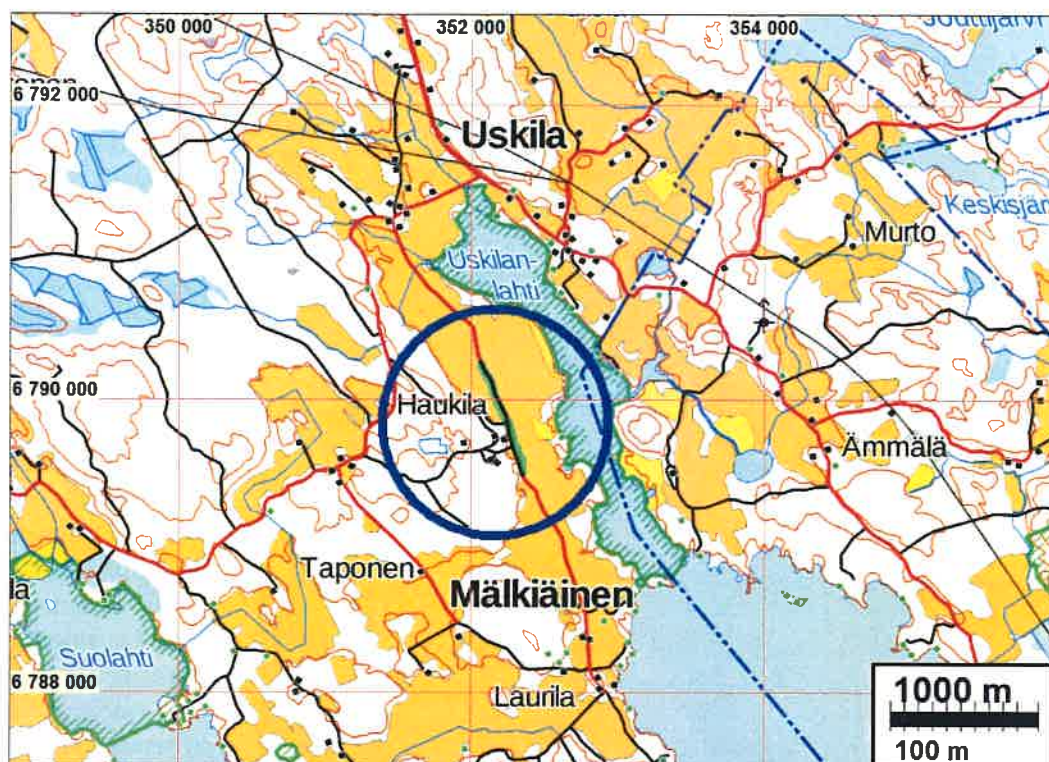
Aikaisemmat tutkimukset: Marianna Niukkanen ja Ulla Moilanen tarkastus 2016, Ulla Moilanen
kaivaus 2017.

Tutkimuslupa: 14.1.2020 (MV/1/05.04.01.02/2020).

Tekijät: Mikroliitti Oy, Timo Sepänmaa, Johanna Rahtola ja Janne Soisalo.

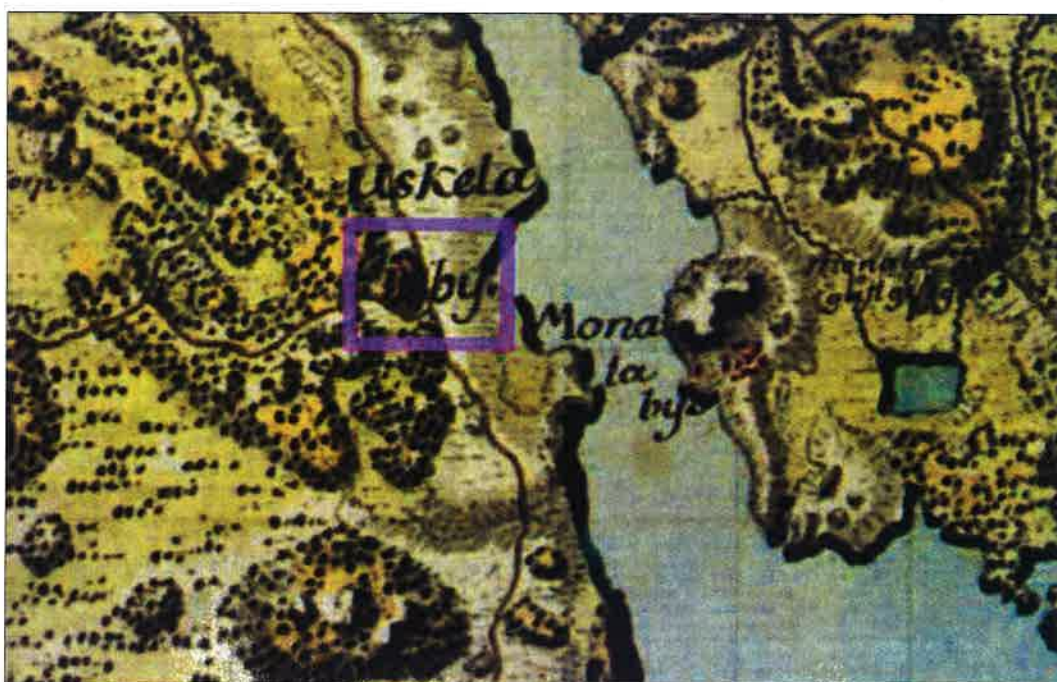
Tulokset: Suunnitellulla maakaapelilinjaosuudella todettiin kolmessa kohdassa kiinteä mui-
naisjäännös: **1) rautakautisen asuinpaikan jäännös, 2) historiallisen ajan
asuinpaikan jäännös.** Havaitut asuinpaikkojen jäännökset 1 ja 2 sijaitsevat välit-
tömästi *Haukila Koirankivi* muinaisjäännösalueen länsipuolella. Tutkimuksen perus-
teella ehdotamme *Haukila Koirankivi* muinaisjäännösalueen laajentamista länteen
siten että koekaivauksessa todetut kiinteän muinaisjäännöksen kohdat rajataan
muinaisjäännösalueeseen kuuluviksi. **3) ajoittamaton, todennäköisesti rauta-
kautisen asuinpaikan jäännös.** Kyseisellä kohdalla on ennestään tunnettu rauta-
kautinen löytöpaikka *Haukilan kartano 1*. Tutkimuksen perusteella esitämme koh-
teen *Haukilan kartano 1* muuttamista rautakautiseksi asuinpaikaksi ja statukseksi
kiinteä muinaisjäännös

Selityksiä: Koordinaatit ja kartat ovat ETRS-TM35FIN koordinaatistossa. Kartat ovat Maanmittauslaitoksen maastotietokannasta tammikuussa 2020, ellei toisin mainittu. Muinaisjäännösrekisteri on tarkastettu 1/2020. Valokuvia ei ole talletettu mihinkään viralliseen arkistoon, eikä niillä ole mitään kokoelmatunnusta. Valokuvat ovat digitaalisia ja ne ovat tallessa Mikrolitti Oy:n serverillä.



Tutkimusalue, suunniteltu maakaapeliinjä vihreällä sinisen ympyrän sisällä.

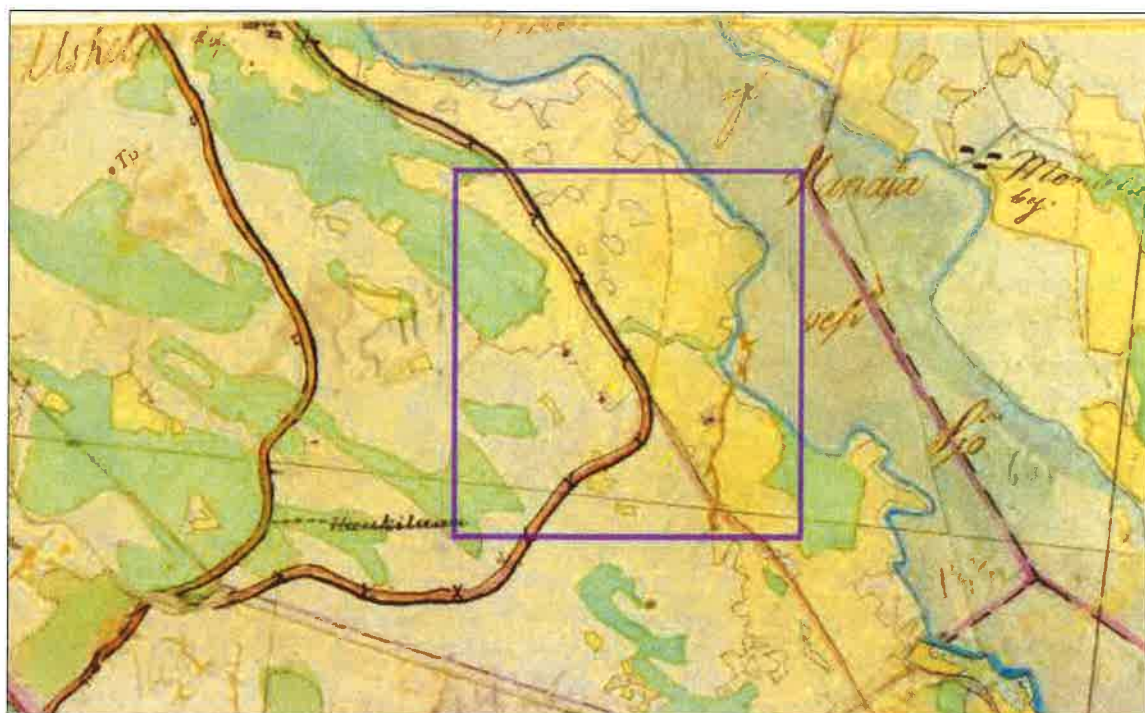
Vanhoja karttoja



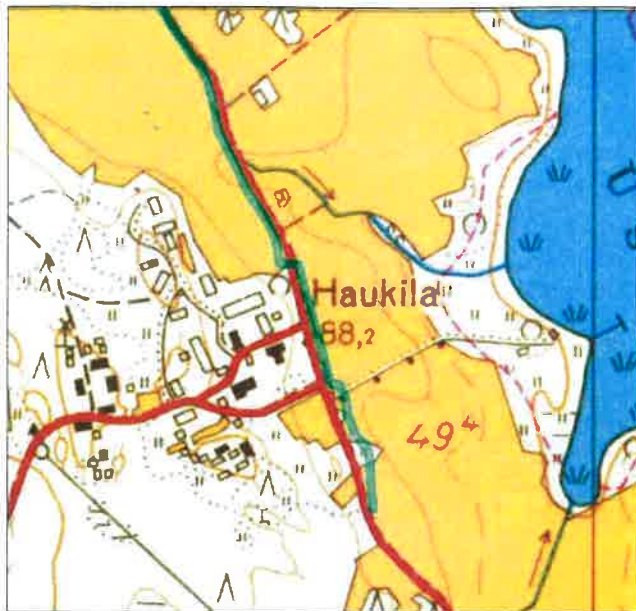
Ote ns. Kuninkaan kartasta 1776–1805. Tutkimusalue sinipunaisen rajauksen sisällä.



Tutkittu linja vihreällä vuoden 1777 kartalla. Kartalle on merkitty kaksi rakennusta (ympyröity oranssilla), jotka vaikuttavat sijaitsevan linjan kohdalla. Rakennusten tuntumaan tehdyssä koejassa rakennusten jäänteitä ei todettu. Rakennukset ovatkin todennäköisesti sijainneet nykyisen pellon ja tien välisellä alueella.

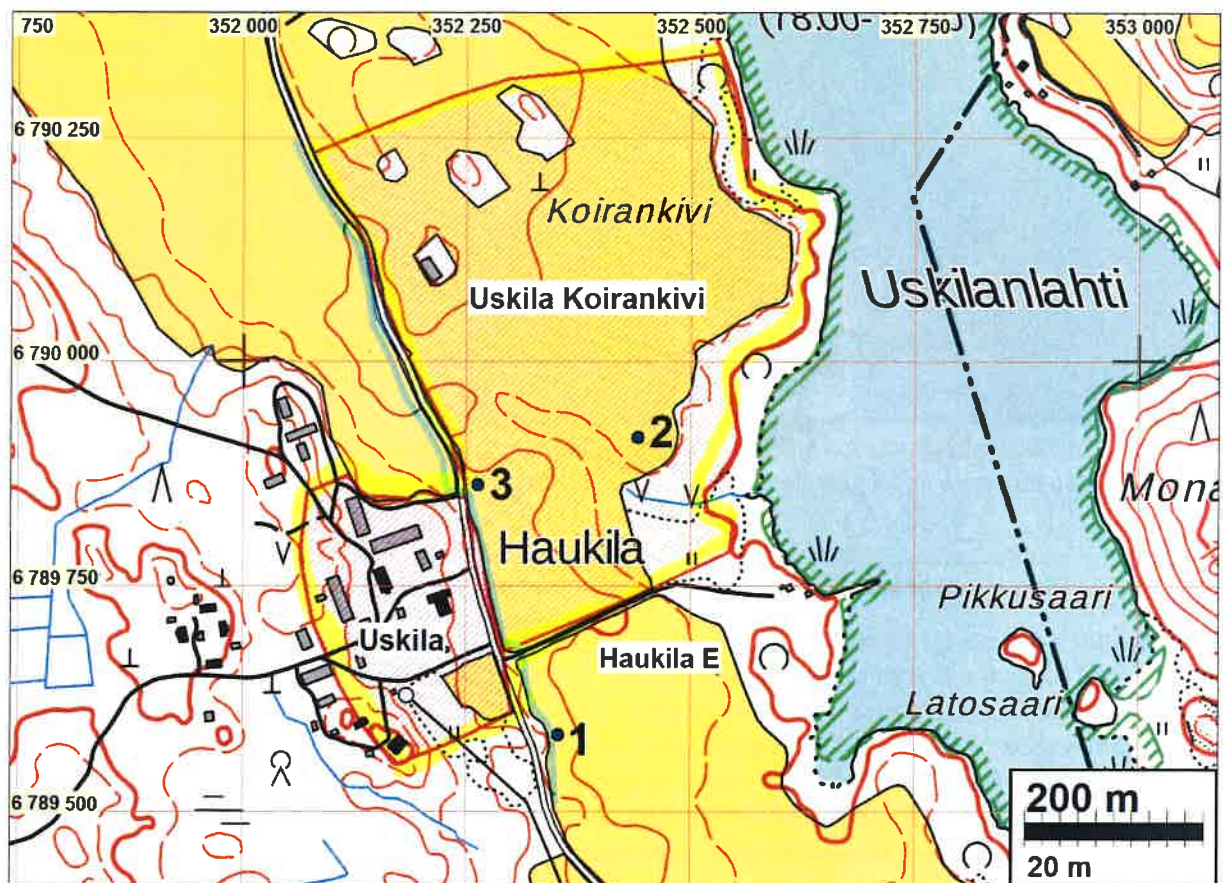


Tutkimusalue sinipunaisen rajauksen sisällä vuoden 1842 kartalla. Tutkittavan linjan (joka kulkee kartalla näkyvän tien laidalla) kohdalle ei ole karttaan merkitty taitoja tai muuta huomioitavaa, linjan osalta alue on peltoa.



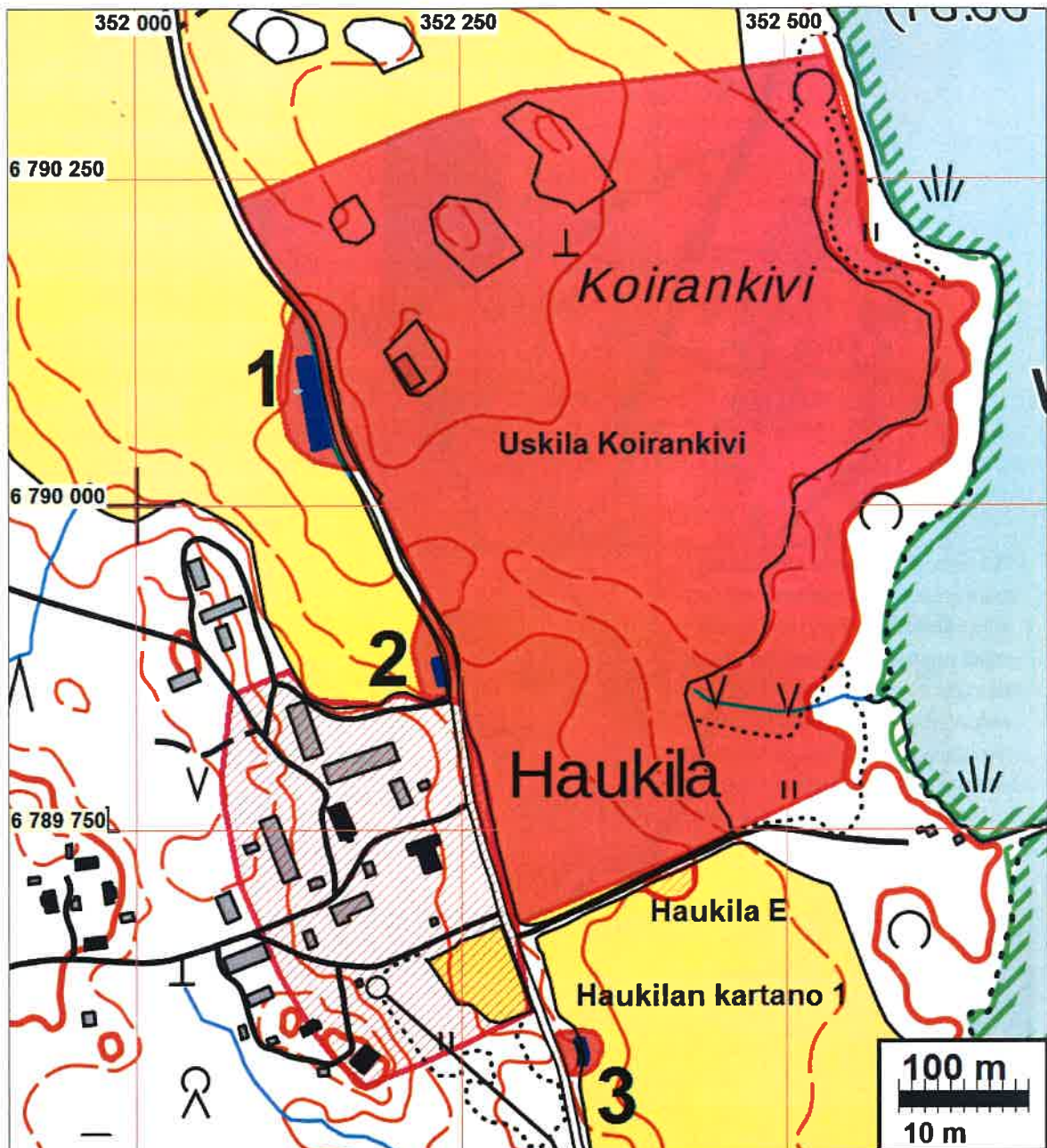
Vihreällä tutkittavan maakaapelilinjan reitin keski- ja eteläosaa vuoden 1956 kartalla. Tutkittava linja kulkee pääasiallisesti pellon reunalla. Linjan eteläpäässä reitti kulkee metsäsaarekkeen poikki, joka on raivattu pelloksi v. 1997 jälkeen.

Kartat

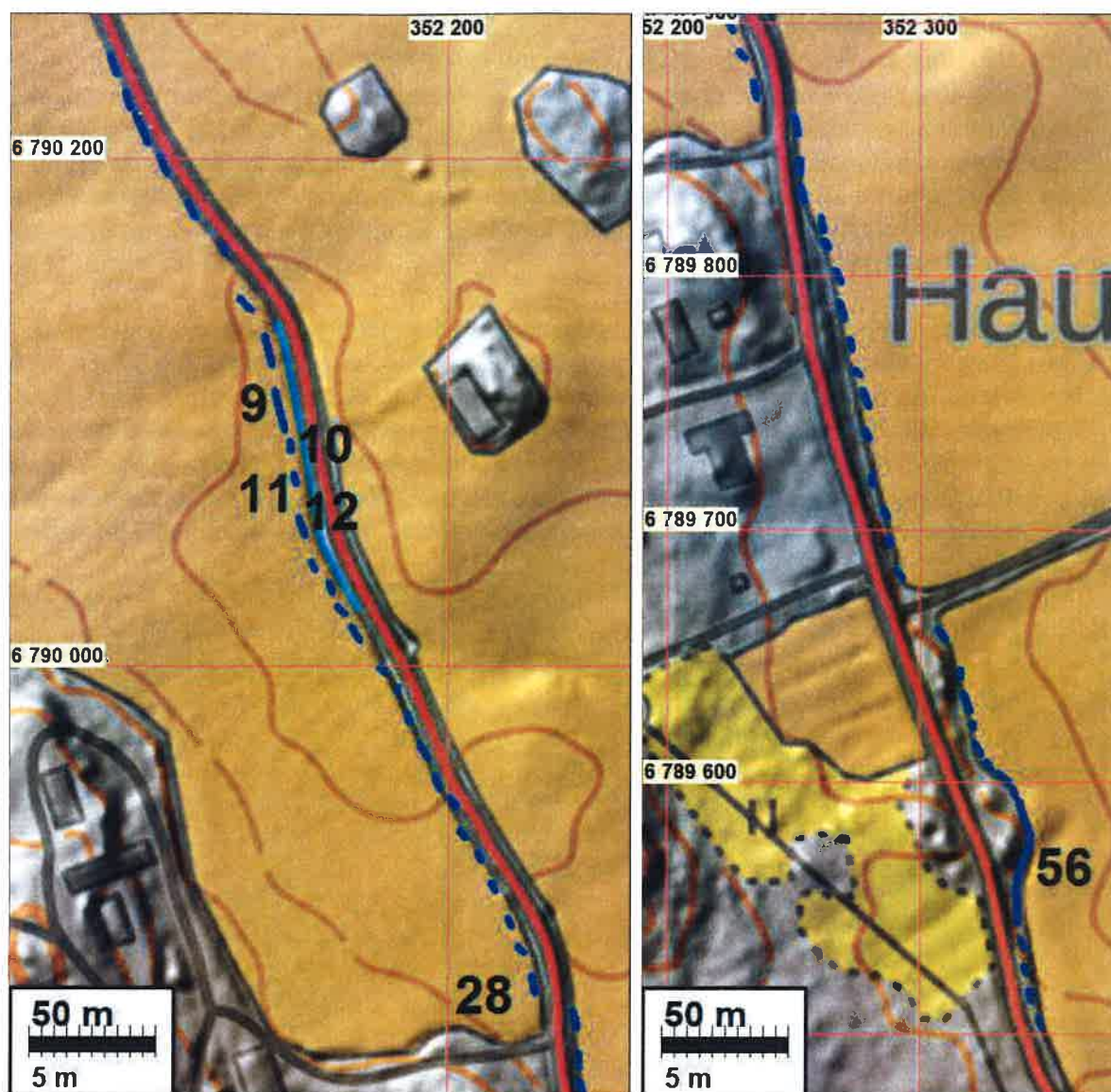


Tutkimuksen lähtötilanne. Muinaisjännösalueet punaisella (*Uskila Koirankivi, Haukila E*). Muu kulttuuri-perintökohde sinipunaisella (*Uskila*). Rautakautisten esineiden löytöpaikat sinisin pallon: **1** *Haukilaan kartano 1*, **2** *Haukilaan kartano 2*, **3** *Haukilaan kartano 3*. Tutkittava maakaapelilinjaosuus vihreällä.

raivattu metsä
pelloksi



Tilanne tutkimuksen jälkeen. Muinaisjäännösalueet punaisella, sinisellä kohdat 1-3 joissa todettiin kiinteä muinaisjäännös.



Linjalle kaivetut eripituiset koeojat on merkitty sinisellä. Numeroituna koeojat, joissa todettiin kulttuuri-kerrosta ja/tai rakenteita. Vasemmalla linjan pohjoinen osa, oikealla linjan eteläinen osa.

Tutkimus

Valkeakosken Uskilassa on maakaapelointihanke. Pirkanmaan maakuntamuseo antoi hankesuunnitelmasta lausunnon 18.12.2019 (diar: 731/2019), jossa edellytettiin arkeologista koekai-vausta suunnitellulla maakaapelilinjalla *Uskela Koirankivi* (muinaisjäänöstunnus: 1000030142) muinaisjäänösalueella ja sen liepeillä. Verkonrakentaja Wire tilasi arkeologisen koekai-vauksen Mikroliitti Oy:ltä. Timo Sepänmaa, Johanna Rahtola ja Janne Soisalo tekivät maastotutkimuksen 20.–23.1.2020 tutkimuksen kannalta hyvissä olosuhteissa. Uskila Koirankivi muinaisjäänösalueella tehtävälle tutkimukselle oli Museoviraston antama tutkimuslupa 14.1.2020 (MV/1/05.04.01.02/2020).

Pirkanmaan maakuntamuseon tutkittavaksi edellyttämä maakaapelinjaosuus kulki osin *Uskila Koirankivi* (muinaisjäänöstunnus: 1000030142) muinaisjäänösalueen länsiosassa ja osin sen länsipuolella Mälkiäistentien länsipuolella, sekä alueen eteläpuoleisella peltoalueella Mälkiäistentien itäpuolella. Tutkittavan linjan läheisyydessä on kaksi irtolöytöpaikka *Haukilan kartano 3*

(muinaijäännöstunnus: 1000035111), joka sijaitsee *Uskila Koirankivi* muinaijäännösalueella ja **Haukila kartano 1** (muinaijäännöstunnus: 1000030141), joka sijaitsee *Uskila Koirankivi* muinaijäännösalueen eteläpuolella. *Uskila Koirankivi* muinaijäännösalueen länsipuolella nykyisen Haukila kartanon kohdalla on **Uskila** (muinaijäännöstunnus: 1000030140) muu kulttuuriperintökohde, historiallisen ajan asuinpaikka. Tutkittava kaapelilinjaosuus kulkee Uskila muu kulttuuriperintökohde aluerajauksen itä-koilliseunalla. Linjasta noin 120 m itään sijaitsee **Haukila E** rautakautinen asuinpaikka. Vuonna 1997 paikalta löytyi saviastian paloja, savitiivistettä, hioimen katkelma ja pala kuonaa.

Vuoden 1777 kartan perusteella tutkittavan kaapeliosuuden kohdalla on sijainut kaksi rakennusta nykyisen Mälkiäistentien itäpuolella. Vuoden 1842 pitäjänkartalla linjalle ei ole merkitty rakennuksia, alue on siltä osin ollut peltoa. Lähimmät kartalle merkityt rakennukset sijaitsevat nykyisen Haukila kartanon kohdalla, sekä yksi rakennus linjan itäpuolella Mälkiäistentien ja rannan välisellä peltoalueella. Vanhojen peruskarttojen (1956, -67, -86 ja -97) perusteella linjan reitti on ollut peltoa, lukuun ottamatta linjan eteläpäässä olevaa metsäsaarekettä, joka on sijainnut linjan kohdalla. Kyseinen metsäsaareke on raivattu pelloksi vuoden 1997 jälkeen.

Menetelmät

Tutkimuksen tavoitteena oli selvittää sijaitseeko suunnitellulla maakaapelilinjareitillä kiinteää muinaijäännöstä. Tutkimus toteutettiin kaivamalla linjalle kaivinkoneella koeojia. Ojien pituus vaihteli n. 4 - 50 m välillä, leveys oli n. 1 m. Ojat kaivettiin puhtaaseen pohjamaahaan saakka, mikäli niissä ei todettu kulttuurikerrosta. Mikäli kulttuurikerrosta todettiin, kaivettiin kyseisellä kohdalla vain sen verran kuin havainnon varmistamiseksi ja dokumentoimiseksi oli tarpeellista. Kulttuurikerrosten läpi ei kaivettu muuten kuin tekemällä paikoin pieniä koekuoppia (n. 30 x 30 cm) kulttuurikerroksen paksuuden toteamiseksi. Ojia tutkittiin kaivamisen edetessä metallinpaljastimilla, lapiolla ja lastalla. Linja tutkittiin metallinpaljastimella myös ennen kaivamista.

Havainnot

Suunnitellulla maakaapelilinjalla todettiin kiinteää muinaijäännöstä kolmessa kohdassa. Kohdat 1-2 ovat aiemmin rajatun *Uskila Koirankivi* muinaijäännösalueen länsipuolelta, kohta 3 *Haukila kartano 1* rautakautisen irtolöytöpaikan kohdalta ja sen heti länsipuolelta.

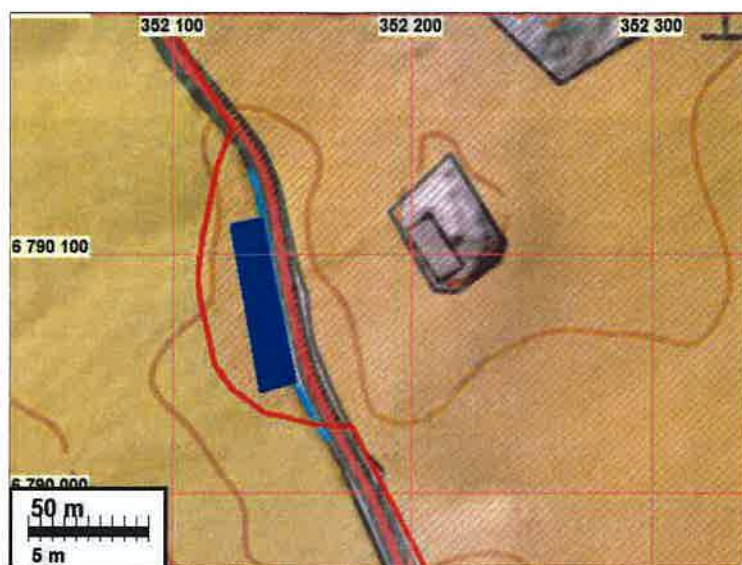
Uskila koirankivi

Muinaijäännösrekisterin mukaan syksyllä 2016 metallinpaljastinharrastajat tekivät löytöjä Haukila kartanon pellolla. Alueelta löytyi mm. 80 kpl 1000-luvulle ajoittuvaa hopearahaa, hevosriipus ja punnukset sekä hieman etelämpää pieni pronssiristi. Nämä löydöt sijaitsevat metsäsaarekkeella nyt tutkittavasta linjasta lähimmillään noin 60 m itään. Kyseisen paikan v. 2016 tarkastaneet arkeologit (Marianna Niukkanen, Ulla Moilanen, Simo Vanhatalo, Jan-Erik Nyman, Sara Perälä ja Jasse Tiilikkala) löysivät tummasta maasta rautakauden keramiikkaa. Paikalla todettiin metallinpaljastinetsinnässä rauta- ja hopeasignaaleita, joita ei tarkastettu. Löytöjen perusteella paikalla arveltiin olevan rautakautinen kalmisto. Toinen pellolla todettu löytöalue - metsäsaareke sijaitsee tutkittavasta linjasta lähimmillään noin 120 m koilliseen. Tältä alueelta on vuonna 2016 metallinetsinnässä löytyi padan haahlat, miekan säilä, metalliastia, sekä kirves ja kuolaimet. Löytöjen perusteella paikalla on arveltu olevan kalmisto. Paikalla on tehty vuoden 2016 tarkastuksen lisäksi arkeologinen kaivaus 2017 (Valkeakoski Haukila Koirankivi (*Tutkimuskaivaus rautakautisella kalmistolla 12.–22.6.2017, Ulla Moilanen*). V. 2016 tehdyn tarkastuksen tai 2017 tehdyn kaivauksen raporttia ei ollut tämän tutkimuksen ajankohtana saatavissa).

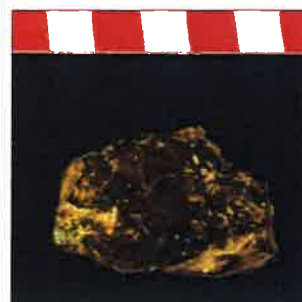
Alue 1. havainto

Paikalla todettiin kulttuurikerros heti noin 30–40 cm paksuisen kyntökerroksen alta ja oli 3 – 25 cm paksuinen (ojat nro 9-12). Maaperä oli hiesua ja savea ja kulttuurikerroksessa oli rapautuneita (palaneita) kiviä, rapautuneen kiven murskaa sekä runsaasti hiilen ja palaneen saven hipuja. Tästä kerroksesta ojasta nro 9 löytyi pala rautakauden keramiikkaa (KM 42499: 1). Mitään selvästi historialliseen aikaan liittyvää tästä kerroksesta ei löytynyt. Rakenteita ei ojien kohdalla ollut. Kerrosta ei kaivettu pohjaan.

Tulkinta: rautakautista asuinpaikkaan liittyvää kulttuurikerrosta. Vuoden 1777 kartalla tienoilla tai lähistöllä ei ole rakennuksia. Todettu rautakautinen asuinpaikka sijaitsee välittömästi *Uskila Koirankivi* muinaisjäännösalueen länsipuolella, Mälkiäistentien länsipuolella. Todetulla kiinteällä muinaisjäännöksellä on todennäköisesti yhteys *Uskila Koirankivi* muinaisjäännösalueella tehdyille löytöjen ja muiden havaintojen kanssa. Tämän perusteella ehdotamme muinaisjäännösalueen laajennettavaksi länteen siten, että todettu rautakautinen asuinpaikka rajataan muinaisjäännösalueen osaksi.



Sinisellä suunnitellulla maakaapelinjalla olevat kohdat, joissa todettiin kiinteää muinaisjäännöstä. Tutkimuksen havaintoihin perustuva *Uskila Koirankivi* muinaisjäännösalueen rajausehdotus punaisella vinoivilla.



Vasen. Rautakautinen asuinpaikka sijaitsee pellolla tien oikealla puolella, suurin piirtein kuvassa vasemmalla näkyvän ladon kohdalla. Oikea. Rautakautista keramiikkaa (KM 42499: 1).



Vasen. Oja 9. Oikea. Oja 10.



Vasen. Oja 11. Oikea. Oja 12.

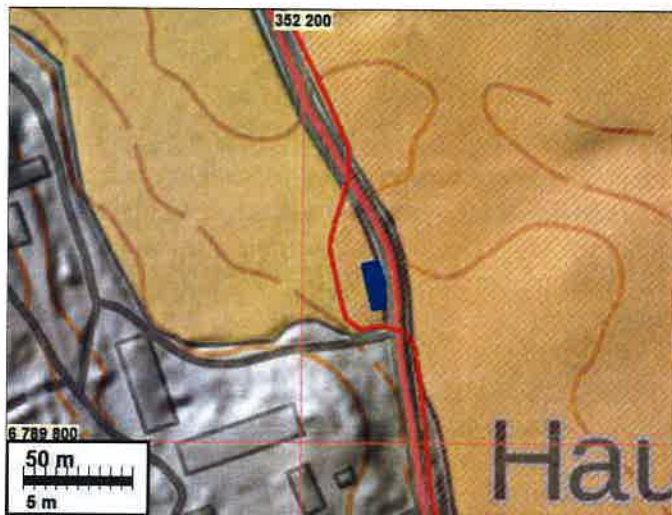
Alue 2. Havainto

Kulttuurikerros alkoi heti noin 40 cm paksuisen kyntökerroksen alta ja oli noin 20 cm paksuinen (oja nro 28). Maaperä oli hiesua ja savea ja kerros sisälsi joitakin rapautuneita (palaneita) kiviä, runsaasti hiilen ja palaneen saveen hippuja, hieman lahonneita (lastumaisia) puujäänköksiä, 1 palamaton lähes täysin lahonnut luu, 2 sirua palanutta luuta sekä muutama pieni kappale tiileksi tulkittavaa palanutta savea. Rakenteita ei ollut. Kerrosta ei kaivettu pohjaan. Kyntökerroksesta alueelta löytyi 1 kpl palanutta luuta, 1 kuonatippa, 1 pieni kappale molemmin puolin lasitettua punasavikeramiikkaa sekä reunakappale vihertävästä lasiastiasta (juomalasista). Lisäksi alueelta löytyi metallinilmmaisimella pellon pintaosasta koristellun pronssiesineen katkelma (KM 42499: 1). Tämä vaikuttaa rautakautisen esineen katkelmalta (mahdollisesti katkelma rautakautisen rannenkaan päädystä), mutta määritys on epävarma.



Vasen. Vihreää lasia ja punasavikeramiikkaa. Oikealla koristellun pronssiesineen katkelma. (KM: 42499:2)

Tulkinta: todennäköisesti historiallisen ajan asuinpaikkaan liittyvää kulttuurikerrosta. Vuoden 1777 kartalla kohdan tienoilla ei ole rakennuksia. Kyntökerroksesta löytyneet punasavikeramiikka ja astialasin kappale ajoittunevat aikaan ennen vuotta 1777, joten kerros liittyyne kohdalla ennen 1700-luvun jälkipuolta sijainneeseen asuinpaikkaan. Havaittu alue sijaitsee välittömästi *Uskila Koirankivi* muinaisjäännösalueen länsipuolella, välissä on Mälkäistentie. Tutkimuksen perusteella kyseessä on mahdollisesti historiallisen ajan asuinpaikka, mutta kohdalta on tehty myös rautakauteen viittäviä löytöjä. Tällä perusteella ehdotamme *Uskila Koirankivi* muinaisjäännösalueen laajentamista länteen siten, että todettu asuinpaikan jäännös rajattaisiin osaksi muinaisjäännösalueetta,



Sinisellä kohta, joissa todettiin kiinteää muinaisjäännöstä. Tutkimuksen havaintoihin perustuva *Uskila Koirankivi* muinaisjäännösalueen rajausehdotus punaisella vinoviivalla.



Vasen. Todettu mahdollinen historiallisen ajan asuinpaikka pellolla teiden välisellä alueella. Oikea. Tummaa kulttuurikerrosta ojassa nr 23.

Haukilan kartano 1

Muinaisjäännösrekisterin mukaan paikalta löytyi syksyllä 2016 metallinpaljastinharrastajien tekemässä etsinnässä savisesta peltokynnöksestä kirveen terä, tasavartisen solki sekä pyöreä kupurasolki. Metallinetsinnässä oli tullut paljon rautaan viittaavia merkkiääniä, joita ei ollut tarkastettu. Paikan 2016 tarkastaneet arkeologit (Marianna Niukkanen, Ulla Moilanen, Simo Vanhatalo, Jan-Erik Nyman, Sara Perälä ja Jasse Tiilikkala) havaitsivat löytöalueella palanutta luuta, palanutta savea ja rautakuonan paloja. Maanomistajalta saadun tiedon mukaan viereiseen metsäsaarekkeeseen kootut isot kivet on raivattu kyseiseltä peltoalueelta. Paikalla on arveltu olevan tuhoutunut kalmisto.

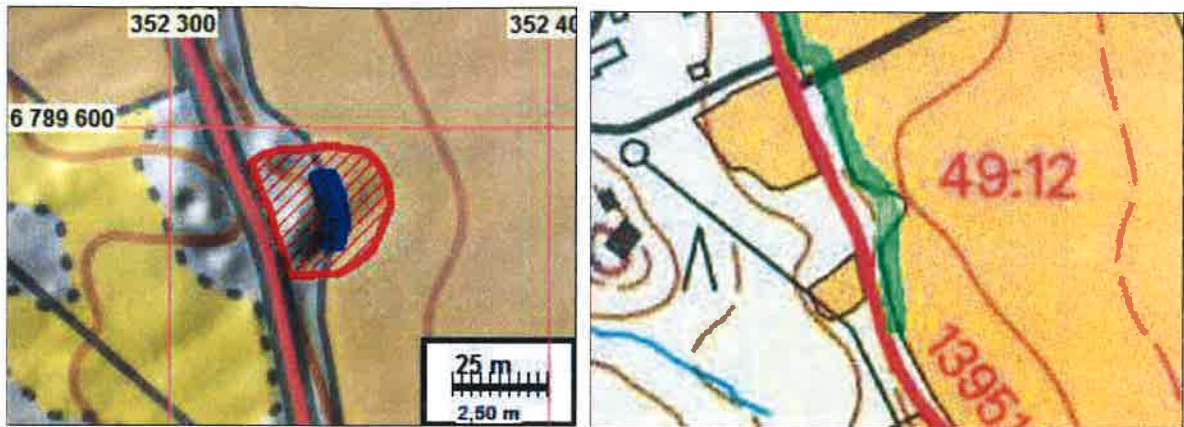
Alue 3. Havainto

Kyseinen kohta (oja nro 56) on vasta muutaman viimeisen vuosikymmenen aikana raivattu pelloksi siirtämällä siinä olleet suuret kivet heti länsipuolella olevaan suureen raivauskivikasaan. Vuoden 1997 peruskartalla paikalla on metsäsaareke. Alue on hyvin kivistä ja soraista hiedansekaisista hiesu- ja savimaata. Johtuen alueen kivisyydestä ja hiljattaisesta raivaamisesta, kyntökerros alueella on vain noin 5 – 10 cm, paikoin korkeintaan noin 20 cm. Noin 23 metrin matkalla todettiin heti kyntökerroksen alapuolella korkeintaan noin 40 cm syvyyteen ulottuvia noen ja hiilihippujen sekaisia läikkiä ja alueita, joissa oli hieman palanutta savea ja lähes maatonut palamatonta luuta. Alueella todettiin (keskikohdan koordinaatit: N 6789580 E 352343,4) läpimitaltaan noin 1,8 metrin alue rapautuneita (palaneita) kiviä, lähes mustaa, noen ja hiilenkappaleiden sekaista, palaneen saven hippuja sisältävää maata. Aivan ilmeisesti kyseessä on tulisija.

Aluetta otettiin esiin kaivinkoneella ja käsin (kaivauslastoin) vain pintaosalta – kyntökerroksen alapuolelta korkeintaan noin 3 cm. Kyntökerroksen alapuolelta kulttuurikerroksesta tai lieden alueelta ei löytynyt mitään tarkemmin ajoittavaa (luut ja naulankatkelmat voivat olla joko rautakaudelta tai historialliselta ajalta). Kyntökerroksesta löytyi 1 kappale nykyaikaista kirkasta tasolasia ja 1 kappale ohutta vihreää tasolasia sekä muutamia pieniä tiilenkappaleita. Alueella oli (kyntökerroksessa ja sen alapuolisessa oletetussa kulttuurikerroksessa) metallinilmaisimen perusteella hyvin runsaasti (kymmeniä) pieniä raudankappaleita. Näistä kymmenkunta tutkittiin tarkemmin: lähes kaikki olivat pienien naulojen katkelmia (ilmeisesti eivät teollista tuotantoa), pari kappaletta olivat pieniä ruostuneita (määrittämättömiä) raudankappaleita. Ojan kohdalla ja lähiympäristössä, itään viettävän soraharjanteen alueella oli pellon pinnassa näkyvissä runsaasti palamattoman luun kappaleita.

Maanomistajan kertoman mukaan muutama metri alueelta itään ovat metallinilmaisinharrastajat löytäneet 2010-luvulla rautakautisen kirveen sekä oletettavasti rautakautisen kuolaimen. Vuoden 2020 tutkimuksen yhteydessä alueen eteläpäästä noin 10 m lounaaseen löytyi metallinilmaisimella ehjä viikinkiaikainen tasavarsisolki (KM 42500:1).

Tulkinta: ajoittamaton (todennäköisesti rautakautinen) asuinpaikka. Tutkimuksen perusteella ehdotamme *Haukilan kartano 1* statuksen muuttamista rautakautiseksi asuinpaikaksi ja statukseksi kiinteä muinajäännös. Muinajäännösrajausehdotus on tehty koeojan havaintojen perusteella, sekä topografian perustella. Kyseisellä kohdalla on pellolla selvä kumpare. Kyseisellä kohdalla pellon kyntökerroksen todettiin olevan hiekkaisempi ja kivisempi, verrattuna muuhun pellonpintaan. Paikalla oli myös runsaasti palamatonta luuta. Kumpareen länsipuolella on kivinen rakentamaton alue tien ja pellon välissä. Tälle kohdin pellostä raivatut kivet on kasattu.



Vasen. Haukilaan kartano 1 löytöpaikalla todettiin kiinteä muinaisjäännös. Muinaisjäännösrajaus ehdotus punaisella, tutkitulla linjalla alue jossa todettiin kiinteää muinaisjäännöstä. Oikea. Linja vihreällä vuoden 1997 peruskartalla. Paikalla on tuolloin metsäsaareke ja kyseinen alue on muokattu pelloksi myöhemmin.



Vasen. Rautakautisen asuinpaikan sijaintia pellon reunassa vasemmalla näkyvän kivikkoisen kumppareen edustalla. Oikea. Kulttuurikerrosta ojassa.



Tummaa maata ojan nro 56 pohjoispäässä. Tällä kohdilla todettiin mahdollinen rautakautisen asuinpaikan jäännös. Oikeassa kuvassa havaintoa tutkitaan lastalla ja metallinpaljastimella. Taustalla kivikumpare, jossa pellolta raivatut kivet.



Ojassa todettua kulttuurikerrosta tutkitaan. Kuva tieltä kohti peltoa. Kuvassa keskellä kiviä, joita raivattu pelolta.

Löydöt

Tutkimuksessa löytöjä tuli esiin koeojista kaivamisen yhteydessä ja niitä tutkittaessa metallinpaljastimella. Löytöjä tuli myös tutkittavalla linjalla ennen kaivua tehdyssä metallinpaljastinetsinnässä. Peltoalueelta todettiin kaikkiaan vähän löytöjä huomioiden alueen pitkän käyttöhistorian ja peltojen laidoilla olleen asutuksen.

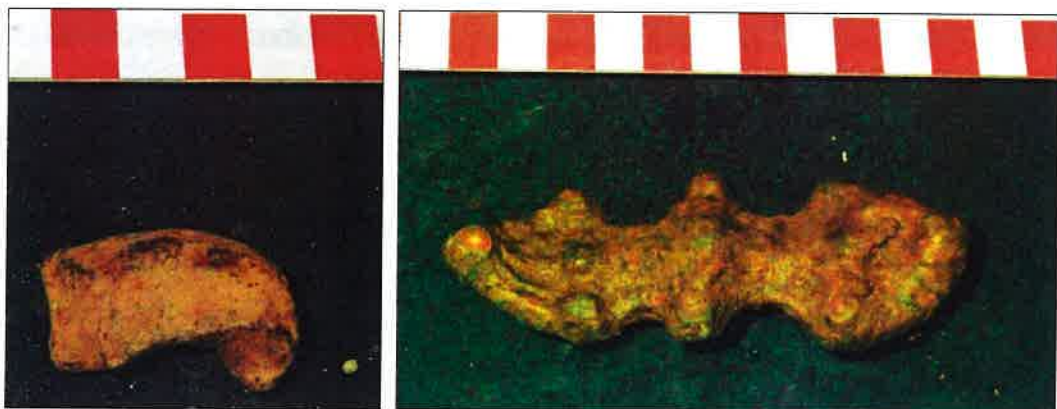


Löytökohta turkoosilla pallolla ja numerolla. Puna-seilla vinoviivalla muinaisjäännösalueiden rajausehdotus.

Nro kartalla	Koordinaatit (KM)	N	E	Löytöpaikka tai kohteet	Ajaja (nimitys)	Ajollus
1	42499:1	6790098	352134	oja nro 9, kulttuurikerroksesta	keramiikkaa	rautakausi
2	42499:2	6789874	352234	metallinpaljastinlöytö kyntökerroksesta	pronssiesineen katkelma	rautakausi?
3	42499:3	6789821	352261	oja nro 32 kyntökerroksesta	raha, kuparia (läpimitta noin 25 mm, paksuus noin 1,5 mm. 1600-luku)	historiallinen aika
4	42499:4	6789802	352267	oja nro 34 kyntökerroksesta	raha 1866, kuparia (10 penniä, Aleksanteri II:n aikainen)	historiallinen aika
5	ei luetteloida	6789853	352236	metallinpaljastinlöytö	lyijykappale	historiallinen aika
6	42500:1	6789557	352338	metallinpaljastinlöytö kyntökerroksesta	tasavarsisolki	rautakausi (viikinkiaika)
7	42500:2	6789554	352338	oja nro 68	pronssipellin kappale	rautakausi tai hist. aika
8	ei luetteloida	6789559	352338	oja nro 56	lasiesineen katkelma	historiallinen aika
9	42500:3	6789506	352347	oja nro 52 kyntökerroksesta	pronssiesineen katkelma	rautakausi?



Metallinilmaisimella todettuja rahalöytöjä *Uskila Koirankivi* muinaisjäännösalueelta. Vasemmalla ruotsalainen 1600-luvun kuparikolikko (KM 42499:3). Keskellä ja oikealla (kahdelta puolelta) Aleksanteri II:n aikainen kolikko vuodelta 1866 (KM 42499:4).



Metallinilmaisimella todettuja löytöjä *Haukilan kartano 1* löytöpaikalta/rautakautisen asuinpaikan lähistöltä. Vasen. Pronssiesineen katkelma (KM 42500:3). Oikea. Viikinkiaikainen pronssinen tasavarsisolki (KM 42500:1).

Tulos

Tutkittavalla kaapelilinjaosuudella todettiin kiinteä muinaisjäännös kolmessa kohdassa:

- 1) Rautakautisen asuinpaikan jäännös
- 2) Historiallisen asuinpaikan jäännös

Todetut asuinpaikkajäännökset sijaitsevat välittömästi Uskila Koirankivi muinaisjäännösalueen länsipuolella. Ehdotamme muinaisjäännösalueen laajentamista siten, että todetut kiinteät muinaisjäännökset rajataan alueen sisälle.

3) Ajoittamaton, todennäköisesti rautakautisen asuinpaikan jäännös

Asuinpaikka jäännös todettiin ennestään tunnetun Haukilan kartano 1 rautakautisen löytöpaikan kohdilla. Paikalla on arveltu olevan tuhoutunut rautakautinen kalmisto. Tutkimuksen perusteella ehdotamme Haukilan kartano 1 kohteen muuttamista rautakautiseksi asuinpaikaksi ja statukseksi kiinteä muinaisjäännös.

Kyseisillä kohdilla 1-3 tutkittiin havaintoa vain sen verran kun oli tarpeellista kohteen toteamiseksi kiinteäksi muinaisjäännökseksi, eikä näin ollen vähäinen kaivaminen kaikilla kohdin antanut tietoa todetun jäännöksen ajoituksesta. Tutkimuksessa tehtiin alueelle ojja vain suunnitellun linjan kohdalle, joten havaintojen perusteella tehty muinaisjäännösrajausehdotus on arvio. Kohteiden täsmällisempi ajoittaminen ja rajaaminen edellyttävät laajempia tutkimuksia. Erityisesti havainnon 3 kohdalla katsomme tarkempien tutkimusten olevan perusteltuja, koska paikalla todettiin kulttuurikerroksen lisäksi säilynyttä rakennetta.

30.1.2020

Timo Sepänmaa
Johanna Rahtola

Lähteet

- Alanen, Timo ja Kepsu, Saulo, 1989: Kuninkaan kartasto Suomesta 1776–1805. SKS.
Kjellman, Pehr 1777. Charta öfver Uskela Byens med Tykökä Rusthåll Ägor uti Tawastehus Län Öfre Säxmäki Härad Kulsiala Sochn och Tyrwändö Härad affattad. Maanmittauslaitos.
Peruskartta Tyrvöntö 2123 05 v. 1956, -76, -86 ja -97 ja Laitikkala 2123 06. Maanmittauslaitos.
Pitäjänpöytäkartasto Tyrvöntö 2123 05 v. 1842. Maanmittauslaitos.

Kuvia



Vasen. Koeojia kaivetaan kaivinkoneella ja linjan aluetta tutkitaan metallinpaljastamalla Haukilan kartanon itäpuolisella peltoalueella. Oikea. Koeojia pellon laidalla Uskilan kartanon itäpuolella.



Vasen. Linjaa pellon laidalla ennen kaivua Haukilan kartanon itäpuolella. Oikea. Koeojaan tutkitaan.



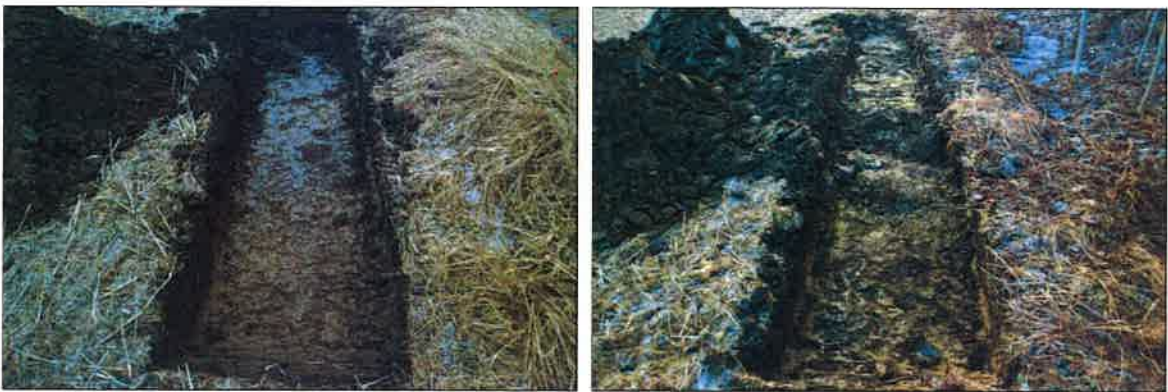
Tutkittavaa linjaa pellon reunassa ennen kaivua Haukilan kartanon kaakkoispuolella.



Vasen. Kaapelilinjan reitti kulkee pellolla kivikasan vasemmalla puolella. Oikea. Kaapelilinjan etelään pellon laitaan kaivetut koeojat.



Vasen Oja nro 6. Oikea. Oja nro 25.



Vasen. Oja nro 30. Oikea. Oja nro 35.

Koeojat

Koordinaattipisteet on otettu ojien päistä. Ojasta nro 56 on koordinaattipisteitä lisäksi pitkin ojaa, koska ojan pitkä ja mutkitteleva. Pitkä oja (56) kaivettiin kohdalle, josta oli aikaisemmin tullut runsaasti rautakauden löytöjä. SYV 1 = on kyntösyvyys (cm) kyseisellä kohdalla, SYV 2 = tutkimuksessa kaivettu syvyys (cm) kyseisellä kohdalla. Ojat joissa todettu kulttuurikerrosta on korostettu vaaleanpunaisella.

Oja nro	koordinaatit	maaperä	SYV 1	SYV 2	löydöt ja havainnot
1	N 6790240,8 E 352066,2 – N 6790233,5 E 352068,8	sorasek. savi / hiesu	40	50	
2	N 6790226,7 E 352072,2 – N 6790220,2 E 352074,1	sorasek. savi / hiesu	35	45	
3	N 6790217,4 E 352076,4 – N 6790206,2 E 352081,1	sorasek. savi / hiesu	35	45	1 tiilenkappale kyntökerroksesta
4	N 6790200,6 E 352086,0 –	savi / hiesu	30	40	1 tiilenkappale kyntökerroksesta

	N 6790194,0 E 352088,6				
5	N 6790183,1 E 352096,8 – N 6790177,1 E 352099,9	savi / hiesu	30– 35	45	
6	N 6790165,5 E 352110,0 – N 6790162,3 E 352111,5	savi / hiesu	30	40 – 90	kiven, tiilen ja laastin sekainen löyhä täyttökerros (purkujäte), joka liittyy vieressä (pohjoispuolella) olevaan tieltä pellolle johtavaan ramppiin. Löytöinä nykyaikaista ikkunalasia, nykyaikaisia nauloja
7	N 6790144,8 E 352117,9 – N 6790140,6 E 352122,1	savi / hiesu	30 – 35	45	tiilenkappaleita kyntökerroksessa
8	N 6790130,0 E 352127,9 – N 6790119,1 E 352130,7	lievästi soranse- kainen savi / hiesu	35 – 40	45 – 50	muutama tiilenkappale, nykyaikainen rautanaula kyntökerroksessa
9	N 6790108,7 E 352131,9 – N 6790093,0 E 352135,9	lievästi soranse- kainen savi / hiesu	30 – 40	35 – 45	heti kyntökerroksen alla 5 – 10 cm paksuinen tiivis sekoittunut savi, jossa runsaasti hiilihippuja ja palaneen saven siruja sekä rapautuneen (palaneen) kiven murskaa. Kerroksesta löytyi 1 kpl rautakautista keramiikkaa. Kerrosta ei kaivettu pohjaan. Tulkinta: rautakautista (asuinpaikkaan liittyvää) kulttuurikerrosta. Kyntökerroksesta löytyi muutama tiilensiru, 1 kpl fajanssia sekä 1 kpl nykyaikaista lasolasia
10	N 6790088,3 E 352137,8 – N 6790084,8 E 352138,1	savi / hiesu	30	30 – 45	heti kyntökerroksen alla sekoittunut savi, jossa runsaasti hiilen ja palaneen saven hippuja sekä joitakin rapautuneita (palaneita) kiviä. Tästä kerroksesta löytöinä 1 pieni kappale kevyttä kuonaa. Kerrosta ei kaivettu pohjaan. Koekuopan perusteella kerroksen paksuus n. 10 cm. Tulkinta: Ilmeisesti samaa (rautakautista?) kulttuurikerrosta kuin ojissa 9, 11 ja 12. Kyntökerroksesta löytöinä 1 kpl punasavikeramiikkaa.
11	N 6790075,6 E 352139,1 – N 6790072,1 E 352140,1	lievästi soran- sek. savi / hiesu	30	30 – 55	heti kyntökerroksen alla sekoittunut savi / hiesu, jossa hieman hiilenhippuja ja rapautuneita (palaneita) kiviä. Koekuopan perusteella kerroksen paksuus noin 10 cm. Kerrosta ei kokonaisuudessaan kaivettu pohjaan. Tulkinta: ilmeisesti samaa (rautakautista?) kulttuurikerrosta kuin ojissa 9, 10 ja 12.
12	N 6790058,8 E 352141,2 – N 6790051,4 E 352143,5	savi / hiesu	40	40 – 50	heti kyntökerroksen alla sekoittunut savi / hiesu, jossa hieman hiilenhippuja ja rapautuneen (palaneen) kiven murskaa. Koekuopan perusteella kerroksen paksuus noin 5 - 10 cm. Kerrosta ei kaivettu pohjaan. Tulkinta: ilmeisesti samaa (rautakautista?) kulttuurikerrosta kuin ojissa 9, 10 ja 11.
13	N 6790040,9 E 352146,4 – N 6790038,0 E 352147,7	savi / hiesu	35 – 40	40 – 60	heti kyntökerroksen alla sekoittunut savi / hiesu, jossa hieman hiilen ja palaneen saven hippuja ja rapautuneen (palaneen) kiven murskaa. Koekuopan perusteella kerroksen paksuus noin 5 - 15 cm. Kerrosta ei kaivettu pohjaan. Tulkinta: mahdollisesti samaa (rautakautista?) kulttuurikerrosta kuin ojissa 9-12, mutta tässä ojassa kerros oli epämääräisempi kuin edellisissä.
14	N 6790033,2 E 352153,0 –	savi / hiesu	35	45	muutamia tiilen / palaneen saven hippuja sekä muutama rapautunut (palanut) kivi kyntökerroksessa.

	N 6790029,2 E 352154,8				
15	N 6790023,64 E 352156,83 – N 6790020,28 E 352159,65	savi / hiesu	35	45	3 nykyaikaista rautanaulaa kyntökerroksessa
16	N 6790015,7 E 352162,0 – N 6790009,8 E 352165,7	savi / hiesu	25– 30	40	ojan keskivaiheilla noin 1 m:n matkalla kyntökerroksen alapuolella n. 5 cm paksuinen sekoittunut kerros, jossa hieman nokihippuja ja joitakin palaneen saven / tiilen siruja. Tulkinta: ei kiinteä muinaisjäännös
17	N 6789999,5 E 352173,5 – N 6789996,9 E 352175,7	savi / hiesu	30	40	kyntökerroksessa muutama palaneen saven / tiilen siru
18	N 6789991,8 E 352180,5 – N 6789989,4 E 352181,0	savi / hiesu	25– 30	35–40	1 tiilensiru kyntökerroksessa
19	N 6789981,0 E 352184,4 – N 6789977,4 E 352185,0	savi / hiesu	25	35	1 tiilensiru ja 1 määrittämätön raudankappale kyntökerroksesta
20	N 6789968,9 E 352189,2 – N 6789962,8 E 352192,5	runsaasti soraa sisältävä savi / hiesu	25– 35	40	kyntökerroksesta melko runsaasti tiilensiruja ja –kappaleita, 1 kpl astialasia, 1kpl fajanssia, 1 rautainen puukonterä
21	N 6789956,1 E 352195,3 – N 6789951,1 E 352197,2	runsaasti soraa sisältävä savi / hiesu	30– 35	40–50	hieman tiilensiruja kyntökerroksessa
22	N 6789947,7 E 352200,7 – N 6789944,2 E 352203,5	sorasekainen savi / hiesu	35	40 – 45	muutama tiilensiru kyntökerroksessa
23	N 6789934,6 E 352205,1 – N 6789931,7 E 352207,4	sorasekainen savi / hiesu	30 – 35	40 – 45	muutama tiilensiru kyntökerroksessa
24	N 6789925,6 E 352212,0 – N 6789922,4 E 352213,7	sorasekainen savi / hiesu	35 – 40	45	muutama palaneen saven / tiilen siru ja 1 kpl punasavikeramiikkaa kyntökerroksesta
25	N 6789913,7 E 352217,7 – N 6789910,5 E 352219,1	lievästi sorasekainen savi / hiesu	40	50	heti kyntökerroksen alla max. 5 cm paksuinen sekoittunut kerros, jossa hieman nokitäpliä ja palaneen saven / tiilen siruja. Tulkinta: ei kiinteä muinaisjäännös. Kyntökerroksesta 1 kpl punasavikeramiikkaa.
26	N 6789899,7 E 352224,0 – N 6789896,8 E 352225,5	lievästi sorasekainen savi / hiesu	35 – 45	50 – 55	hieman tiilen / palaneen saven siruja kyntökerroksessa

27	N 6789888,7 E 352228,2 – N 6789886,0 E 352230,9	lievästi soransekainen savi / hiesu	40	50	hieman tiilen / palaneen saven siruja kyntökerroksessa
28	N 6789876,3 E 352233,5 – N 6789870,0 E 352235,3	lievästi soransekainen savi / hiesu	40	40–50	heti kyntökerroksen alla sekoittunut kerros, jossa runsaasti hiilenhippuja ja palaneen saven siruja, lahonneita (lastumaisia) puunkappaleita, 1 kpl palamatonta lahonnuttua luuta, 2 sirua palanutta luuta sekä muutama pieni tiilenkappale. Koekuopan perusteella kerros on noin 20 cm paksuinen. Kerrosta ei kaivettu pohjaan. Kyntökerroksesta löytyi 1 kpl palanutta luuta, 1 kuonatippa, 1 vihertävän astialasin reunakappale sekä 1 kpl molemmin puolin lasitettua punasavikeramiikkaa. Tulkinta: historiallisen ajan asuinpaikkaan liittyvää kulttuurikerrosta. Kyntökerroksen löytöjen sekä vanhojen karttojen perusteella kerros ajoittunee aikaan ennen 1700-luvun loppupuolta. Kiinteä muinaisjäänös.
29	N 6789862,6 E 352250,2 – N 6789856,2 E 352251,8	kiven sekainen savi / hiesu	40	45	Heti kyntökerroksen alapuolella muutaman cm paksuinen sekoittunut kerros, jossa hieman hiilenhippuja sekä palaneen saven / tiilen siruja sekä 1 palamatonta lahonnuttua luuta. Tulkinta: saattaa liittyä samaan (historiallisen ajan) kulttuurikerrokseen kuin ojassa 28, mutta hyvin ohut ja epämääräinen kerros.
30	N 6789845,9 E 352252,2 – N 6789840,4 E 352252,6	savi / hiesu	25	30	kyntökerroksessa muutama tiilensiru
31	N 6789834,4 E 352252,6 – N 6789829,5 E 352254,3	savi / hiesu	20	25–30	muutama tiilensiru ja 1 määrittämätön rautaesineen katkelma
32	N 6789822,9 E 352260,5 – N 6789817,7 E 352261,6	savi / hiesu, pelon pintaan ulottuva suuri maa-kivi	25	40	kyntökerroksesta: 1 kuparikolikko (hapettunut määrittämättömäksi – koon perusteella mahdollisesti 1600-luvun ruotsalainen raha), 1 kpl fajanssia, 1 rautatanko, 1 eläimen hammas, 1 palamatonta maatunutta luunkappale, muutama tiilensiru
33	N 6789814,0 E 352262,1 – N 6789811,2 E 352263,7	savi / hiesu	20 – 25	30 – 35	
34	N 6789801,8 E 352266,8 – N 6789797,5 E 352268,5	savi / hiesu	20– 25	30–40	kyntökerroksesta 1 kuparikolikko (suomalainen Aleksanteri II aikainen 10 penniä vuodelta 1866)
35	N 6789789,7 E 352268,3 – N 6789783,1 E 352270,0	savi / hiesu	20 – 25	25 – 45	ojan pohjoispäästä n. 2,5 m etelään heti kyntökerroksen alapuolella 30 x 50 cm alue, jossa rapautuneita (palaneita) kiviä, hieman maatunutta puujätettä sekä 1 palamatonta maatunutta luuta. Vaikutti siltä, että kyseessä ei ole kiinteä rakenne. Varmuuden vuoksi tämä jätettiin kuitenkin kaivamatta pohjaan. Koekuopan perusteella kerrostuman paksuus on noin 10 cm. Tulkinta: Ei kiinteä muinaisjäänös. Löytönä pintakerroksesta 1 kpl punasavikeramiikkaa.
36	N 6789775,1 E 352272,2 –	savi / hiesu	20	30–35	kyntökerroksesta 1 rautanaula

	N6789770,8E 352273,1				
37	N 6789763,1 E 352274,1 – N 6789761,2 E 352276,4	sorasekainen savi / hiesu	20 – 25	30–40	
38	N 6789755,2 E 352277,0 – N 6789748,70 E 352279,76	sorasekainen savi / hiesu	20	30–50	ojan keskiosassa n. 60 cm leveä, n. 50 cm syvyyteen ulottuva sekoittuneen maan alue, jossa palaneen saven / tiilen siruja. Tulkinta: pelto-oja. Ei kiinteä muinaisjäännös.
39	N 6789739,1 E 352278,4 – N 6789735,9 E 352279,5	savi / hiesu, hie- man kiviä	20 – 25	30 – 40	
40	N 6789721,6 E 352281,1 – N 6789717,7E 352281,2	savi / hiesu, run- saasti halk. max. 60 cm maakiviä	20	25–30	
41	N 6789708,0 E 352285,5 – N 6789704,9 E 352286,9	savi / hiesu	25	35–40	
42	N 6789696,1 E 352287,1 – N 6789694,1E 352287,8	savi / hiesu, muutama halk. max. 30 kivi	20	25 – 30	
43	N 6789683, 7 E 352290,6 – N 6789680,68 E 352292,98	savi / hiesu	20– 25	30	
44	N 6789660,5 E 352307,3 – N 6789656,3 E 352310,2	savi / hiesu	20	30-8	löydöt ja havainnot: noin 1,5 m ojan pohjoispäästä etelään noin 80 cm levyinen, noin 60 cm syvyyteen ulottuva sekoittuneen maan alue, jossa hieman palamatonta maatonutta luuta, palaneen saven / tiilen siruja ja hieman hiilen hippuja. Tulkinta: pelto-oja – Ei kiinteä muinaisjäännös. Kyntökerroksesta hieman tiilensiruja ja muutama rautanaula.
45	N 6789644,5 E 352316,1 – N 6789641,3 E 352316,2	savi / hiesu, muutama halk. max. 60 cm kivi	10– 20	20–30	
46	N 6789635,2 E 352317,2 – N 6789628,0 E 352319,6	savi / hiesu	20	20 -50	ojan keskiosassa noin 4 m matkalla koekuopan perusteella max. 50 cm:n syvyyteen ulottuva sekoittunut kerros, jossa maatonutta puujätettä, maatonutta luuta, palaneen saven ja tiilen siruja sekä hieman hiilenhippua. Varmuuden vuoksi kerros jätettiin kaivamatta pohjaan. Tulkinta: kerros vaikutti rakenteeltaan löyhältä verrattuna asuinpaikkojen kulttuurikerroksiin. Ilmeisesti kuopanne (oja tms.), joka täyttynyt / täytetty historiallisen ajan asuinpaikkamateriaalia sisältävällä maalla. Ei kiinteä muinaisjäännös.
47	N 6789623,42 E 352320,53 –	savi / hiesu	20 – 25	30 – 35	1 määrittämätön raudanpala kyntökerroksesta

	N 6789621,39 E 352321,09				
48	N 6789615,68 E 352321,76 – N 6789611,23 E 352323,99	savi / hiesu	20	25–30	
49	N 6789608,02 E 352326,12 – N 6789604,90 E 352328,30	savi / hiesu	20– 25	30–35	kyntökerroksesta 2 rautanaulaa ja muutama tiilen / palaneen sa- ven siru
50	N 6789603,30 E 352330,70 – N 6789599,90 E 352335,10	savi / hiesu	20	25–30	kyntökerroksesta eläimen (sian?) hammas
51	N 6789597,5 E 352336,9 – N 6789594,3 E 352337,9	savi / hiesu	20– 25	25–30	ojan pohjoisosassa n. 140 x 55 cm kokoinen alue, jossa runsaasti palamatonta maatonutua luuta, hieman palanutta savea sekä hie- man nokea / hiilihippuja ja muutama rapautunut (palanut) kivi sekä 1 rautanaulan katkelma. Tätä kerrosta ei kaivettu pohjaan eikä sen syvyyttä tutkittu. Tulkinta: liittyyneen samaan (mahdollisesti rau- takautiseen) asuinpaikan kulttuurikerrokseen kuin heti eteläpuo- lalla olevan koeojan 56 pohjoispäässä todettu kulttuurikerros.
52	N 6789502,8 E 352348,1 – N 6789506,1 E 352347,4	hiekkansekainen hiesu, muutama halk. max. 30 cm kivi	20 – 30	40 – 45	kyntökerroksesta määrittämätön (mahd. rautakautinen) pronssiesi- neen katkelma
53	N 6789513,0 E 352344,1 – N 6789517,2 E 352342,6	hiekkä / hieta, pohjalla hiesu, muutama halk. max. 60 cm kivi	20	30 – 35	
54	N 6789524,2 E 352342,0 – N 6789527,2 E 352341,2	hiekkä / hieta, pohjalla hiesu, muutama halk. max. 60 cm kivi sekä runsaasti nyrkinkokoisia sorakiviä	10– 20	40–45	kyntökerroksessa pari tiilen / palaneen sa- ven sirua
55	N 6789533,7 E 352341,5 – N 6789537,6 E 352339,9	hiekkä / hieta, pohjalla hiesu, muutama halk. max. 60 cm kivi sekä melko run- saasti nyrkinko- koisia sorakiviä	20	40	muutama tiilensiru kyntökerroksessa
56	N 6789544,0 E 352338,8 – N 6789550,2 E 352338,5 – N 6789554,5 E 352338,4 – N 6789559,5 E 352338,1 –	eteläosassa hiedansekainen savi / hiesu, pohjoisosassa soransekainen hieta / hiesu, jossa runsaasti max. 30 cm kiviä	ete- lä- osas sa 20, poh- jois- osas	etelä- osass a 30– 40 cm, poh- jois- osass	Ojan eteläosa eteläpäädyssä (N 6789544,04 E 352338,81) koh- taan N 6789571,67 E 352341,85 oli ”puhdas” – ei merkkejä mui- naisjäännöksistä, joskin kyntökerroksesta kohdalta N 6789556,80 E 352337,68 löytyi viikinkiaikainen ehjä pronssinen tasavarsisolki. Kohdalta N 6789571,67 E 352341,85 kohtaan N 6789585,20 E 352341,13 oli sekoittunutta noensekaista maata, jossa oli hieman palaneen sa- ven hippuja sekä palamatonta maatonutua luuta. Tä- män alueen sisällä (keskipisteen koord: N 6789579,97 E

N 6789564,2		sa	a 10–	352343,44) oli läpimitaltaan noin 1,8 m väriltään lähes musta, runsaasti nokea ja hiilenkappaleita sekä palanutta savea ja rapautuneita (palaneita) kiviä sisältävä alue – aivan ilmeisesti tulisija. Aluetta ei kaivettu pohjaan. Alueella oli hyvin runsaasti (kymmeniä) metallinilmaisimella todettuja pieniä rautaesineen kappaleita. Esiin kaivetut kymmenkunta rautaainetta olivat kaikki paria pientä määrittämätöntä raudankappaletta lukuun ottamatta pieniä rautanaulan katkelmia – eivät ilmeisesti teollista valmistetta. Tulkinta ojan 56 pohjoisosan kulttuurikerroksesta: asuinpaikkaan liittyvää kulttuurikerrosta – läheisten löytöjen perusteella ilmeisesti rautakautista. Kiinteä muinaisjäännös. (Mainittakoon, että tämä alue on raivattu pelloksi vasta 1980-luvun jälkipuolen jälkeen. Se selittää hyvin säilyneen kulttuurikerroksen sekä rakenteiden säilymisen toistaiseksi.
E 352339,1 –		5-10	20 cm	
N 6789571,7		cm		
E 352341,9 –				
N 6789574,0				
E 352343,2 –				
N 6789576,8				
E 352343,6 –				
N 6789580,0				
E 352343,4 –				
N 6789582,8				
E 352342,0 –				
N 6789585,2				
E 352341,1–				
N 6789592,3				
E 352339,1				