

# Nokia Harjuniityn seisake osayleiskaava-alueen muinaisjäännösinventointi 2018



Timo Jussila  
Timo Sepänmaa  
Hannu Poutiainen



Tilaja: Nokian kaupunki

## Sisältö

<b>Perustiedot</b> .....	<b>2</b>
<b>Inventointi</b> .....	<b>3</b>
Tulos .....	3
Lähteet .....	4
<b>Yleiskartta</b> .....	<b>4</b>
<b>Muinaisjännökset</b> .....	<b>6</b>
1 NOKIA UTOLA .....	6
2 NOKIA HAAVISTO HARJUNIITTY .....	8
<b>Muut kohteet - havaintopaikat</b> .....	<b>8</b>
3 NOKIA URPOLA.....	8
4 NOKIA HAAVISTO .....	9
5 NOKIA HAAVISTO TALO 6 .....	10
6 NOKIA UTOLAN TALO.....	10
7 NOKIA HAAVISTON MÄKITUVAT.....	11
8 NOKIA HAAVISTON SOTILASTORPPA .....	11

*Kansikuva:* Viistoilmakuva tutkimusalueen itäosasta (Utolan talo oikealla ylh). Kuva Google.

## Perustiedot

*Alue:* Harjuniityn seisakkeen osayleiskaavan alue (Haavisto).

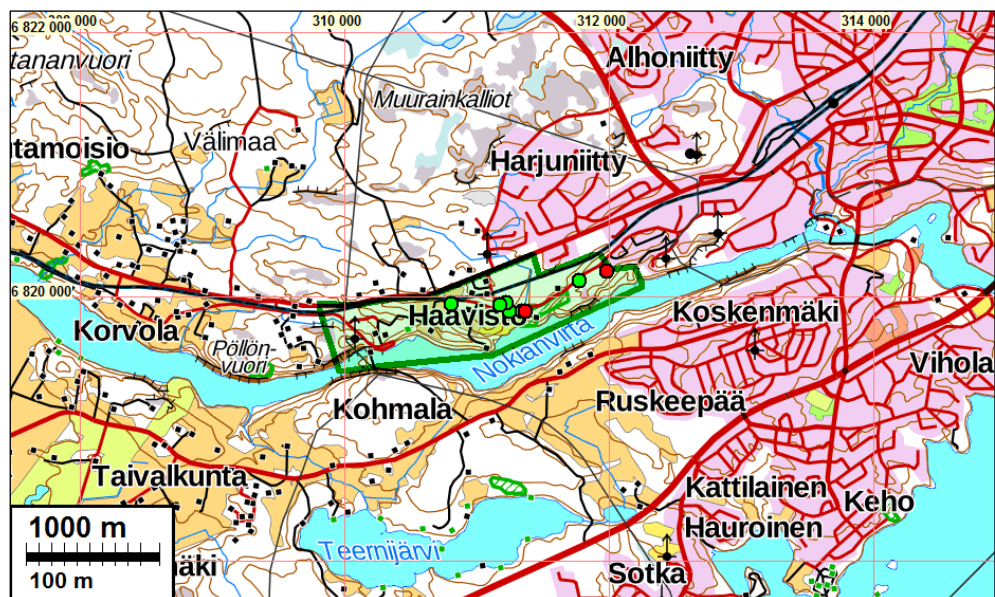
*Tarkoitus:* Selvittää alueen kiinteät muinaisjännökset ja muuta kulttuurihistorialliset, suojeltavaksi katsottavat jännökset.

*Työaika:* Maastotyö 8.6. ja 15 - 16.11.2018.

*Kustantaja:* Nokian kaupunki

*Tekijät:* Mikroliitti Oy, maastotyö pääosin Timo Sepänmaa ja Hannu Poutiainen ja lisäksi osin Timo Jussila (valmistelu ja raportin koostaminen).

*Tulokset:* Alueelta tunnettiin ennestään 2 kiinteää muinaisjännöstä: vanha ratapohja ja sen silta sekä röykkiö. Inventoinnissa ei löydetty uusia muinaisjännöksiä. Alueella sijaitsee Haaviston kylän vanhoja talon ja torpanpaikkoja, jotka kaikki ovat arkeologisessa mielessä tuhoutuneet. Kaikkiaan alueella on nyt 2 kiinteää muinaisjännöstä



Tutkimusalue vihreällä. Muinaisjännökset punainen pallo ja muut havainnot vihreä pallo

**Selityksiä:** Koordinaatit ja kartat ovat ETRS-TM35FIN koordinaatistossa ellei muuta mainittu. Maastokartat Maanmittauslaitoksen maastotietokannasta toukokuussa v. 2018. Muinaisjäännösrekisteri on tarkastettu joulukuussa 2018. Valokuvia ei ole talletettu mihinkään viralliseen arkistoon eikä niillä ole mitään kokoelmatunnusta. Valokuvat digitaalisia. Valokuvat ovat tallessa Mikrolitti Oy:n serverillä.

### **Inventointi**

Nokian kaupunki tilasi Harjuniityn seisake osayleiskaava-alueen muinaisjäännösinventoinnin Mikrolitti Oy:ltä. Inventoinnin maastotyön tekivät pääosin Timo Sepänmaa ja Hannu Poutiainen keväällä ja syksyllä 2018. Maastotyö tehtiin limittäin ja samanaikaisesti kuin Siuron-Kuljun alueen inventoinnin yhteydessä, josta on tehty erillinen raportti. Valmistelun ja raportin koostamisen teki Timo Jussila.

Alueella inventoitiin v. 2017 viemäriinjaa ja koko aluetta v. 2015 Pirkanmaan maakuntakaavan yhteydessä (Poutiainen ja Tiainen), jolloin selvitettiin mm. alueen historiallinen aika. Tämän alueen historiallista aikaa selvitettiin myös alueen pohjoispuolisen Harjuniityn alueen inventoinnissa v. 2012. Vadim Adel (Tampereen Museot) on inventoinut koko alueella muinaisjäännöksiä v. 2000.

Tämä inventointi on käytännössä v. 2015 inventoinnin täydennys. Inventoinnissa tarkasteltiin maastoja, jotka ovat aiemmissa inventoinnissa jääneet vähäisemmälle huomiolle (tai huomiotta), sekä tarkastettiin ja päivitettiin ajan tasalle tunnettujen kohteiden tiedot.

Vaikka v. 2012 ja 2015 inventoinnissa oli tarkastettu alueen isojakokartat ja paikannettu niistä alueen vanha, historiallisen ajan asutus niin valmisteluvaiheessa käytiin vanhat kartat uudestaan läpi ja tarkasteltiin talonpaikkojen (tässä raportissa termi ”talo” sisältää talot, torpat ja mäkituvat) maankäytön historiaa tarkemmin. Vanhoja kylien välisten rajojen kulmapisteitä alueelle sijoittuu yksi (Haavisto-Korvola), mutta kyseinen rajapiste ja siinä mahdollisesti sijainnut vanha rajamerkki on jäänyt radan ja Siuron valtatie alle ja vanhaa rajamerkkiä sieltä ei ole löydetty.

Alueen maastoja tutkittiin ennakkoon myös Maanmittauslaitoksen paikkatietoikkunan korkeusmallia tarkastelemalla. Siitä pyrittiin paikantamaan arkeologisesti mahdollisesti mielenkiintoisia maastoja ja maarakenteita. Sellaisia ei havaittu ja jotkut ”epäilyttävät” ilmiöt osoittautuivat luontaisiksi tai nykyaikaisiksi kuopiksi ja kasoiksi.

### **Tulos**

Alueelta tunnettiin ennestään 2 kiinteää muinaisjäännöstä: vanha ratapohja ja sen silta sekä röykkiö. Inventoinnissa ei löydetty uusia muinaisjäännöksiä. Alueella sijaitsee Haaviston kylän vanhoja talon ja torpanpaikkoja, jotka kaikki ovat arkeologisessa mielessä tuhoutuneet. Kaikkiin alueella on nyt 2 kiinteää muinaisjäännöstä

31.12.2018

Timo Jussila

## Lähteet

### **Alueelle sijoittuneet tai ulottuneet aiemmat inventoinnit:**

Adel, Vadim 2000. Nokia. Nokianvirran arkeologinen osainventointi 2000. Tampereen Museot.

Erä-Esko, Aarni 1948. Nokian ja Pohjois-Pirkkalan inventointi. Muinaistieteellinen toimikunta (Museovirasto).

Jussila & al. 2012: Nokia Harjuniityn osayleiskaava-alueen muinaisjäännösinventointi 2012. Mikroliitti Oy.

Jussila & al. 2015: Pirkanmaan maakuntakaava-alueen 2040 muinaisjäännösinventointi v. 2015. Pirkanmaan Liitto / Mikroliitti Oy.

Jussila & al. 2017: Nokia, suunniteltujen vesihuoltolinjojen muinaisjäännösinventointi 2017. Mikroliitti Oy.

Renvall, Erkki 1986. Nokian kaupungin inventointi 1985. Turun Yliopisto.

### **Karttalähteet**

Hall, D, 1768: Charta öfver Urpola, Hawisto, Utola, Lajanoja och Jyrämä Byars ägor belägna i Birkala Socn af Öfre Satakunda Härad och Björneborgs Län.

Harju, Sakari, 2012: Kuninkaan kartasto Etelä-Suomesta 1776–1805. Suomalaisen Kirjallisuuden Seuran toimituksia (osa 1373)

Kartta Pirkkalan pitäjältä Pirkkalan Kihlakunnassa, Hämeen läänissä (pitäjänkartta). Maanmittauksen Ylihallitus 1903

Mörner, Arvid 1847. Karta öfver Birkala socken i Birkala härad af Tavastehus län (Pirkkalan pitäjänkartta).

Peruskartat 2123 02 ja 05, 1953-1954, 1957,1975, 1980. Maanmittauslaitos.

Pitäjänkartta 1847, Pirkkala.

Pohjois-Pirkkala. Kartta 1:20 000. Maanmittaushallitus 1927.

Senaatinkartta XIX.XX lehdet 22, 23. Kartoitus 1909. Maanmittauslaitos

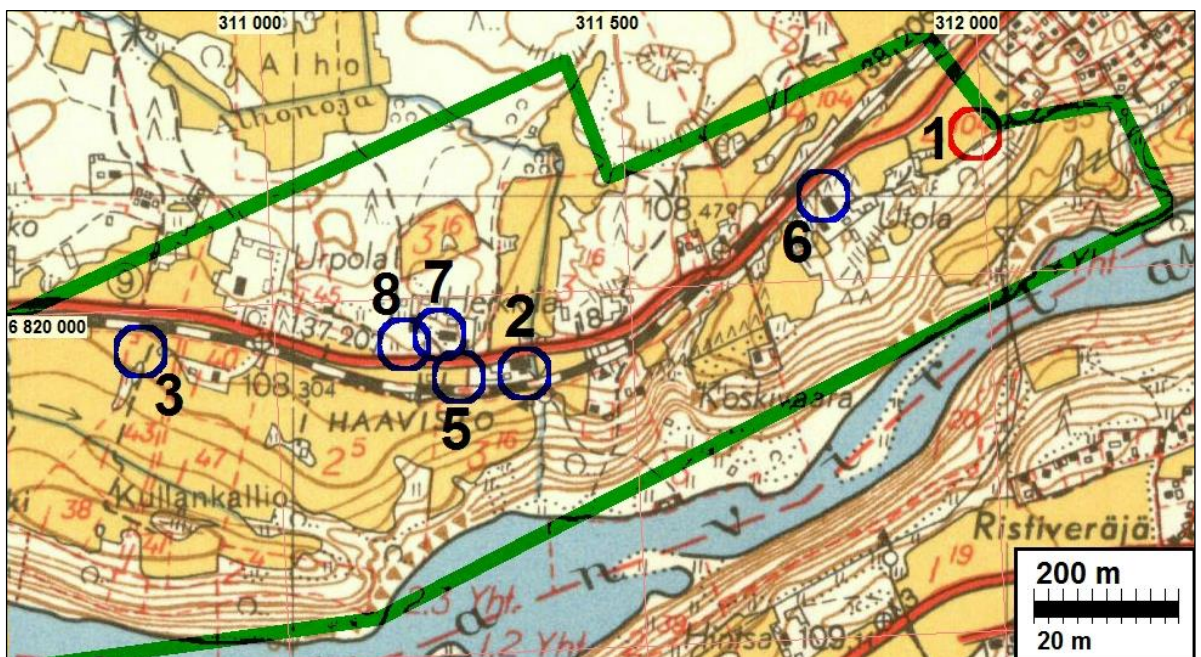
## Yleiskartat



Tutkimusalueen raja vihreällä. Vanhat talojen paikat vihrein palloin. Muinaisjäännökset punaisella



Ote Haaviston isojakokartasta v. 1768. Talonpaikat korostettu ympyrällä ja siinä raportin kohdenumero.



Ote peruskartasta v. 1954.



Otteet Pirkkalan pitäjänkartasta v. 1847 (rata piirretty siihen päälle myöhemmin) ja 1903. 1847 kartalla on v. 1768 taloista vai Utola (6), mäkituvat (7) ja Urpola (3) ja mahdollisesti heikosti erotuvan Sipilä(5). Muut lienevät jääneet radan alle – tai jostain muusta syystä ei ole merkitty. Vuoden 1768 mäkitupien kohdalle tulee sitten v. 1903 kartalle Heikkilä-niminen talo

## Muinaisjännökset

### 1 NOKIA UTOLA

Mjtunnus: 536010016  
 Status: kiinteä muinaisjännös (sm)  
 Ajoitus: ajoittamaton  
 Laji: tunnistamaton: röykkiö

Koordin: N: 6820193 E: 311992 Z: 110

Tutkijat: Aarni Erä-Esko 1948 inventointi, Erkki Renvall 1985 inventointi, Olli Soinen 1993 hoito, Tampereen museot/Vadim Adel 2000 inventointi. Poutiainen & Sepänmaa 2018 inventointi.

Sijainti: Paikka sijaitsee Nokian kirkosta 3,3 km länteen.  
 Huomiot: Muinaisjännösrekisteri:

Röykkiö sijaitsee Nokianvirran pohjoispuolella noin 150 metriä rannasta jyrkästi Nokianvirtaan laskevan kallion ja pohjoisessa kesantopeltojen rajaamalla lehtokais-taleella, Haavistontiestä 70 m kaakkoon.

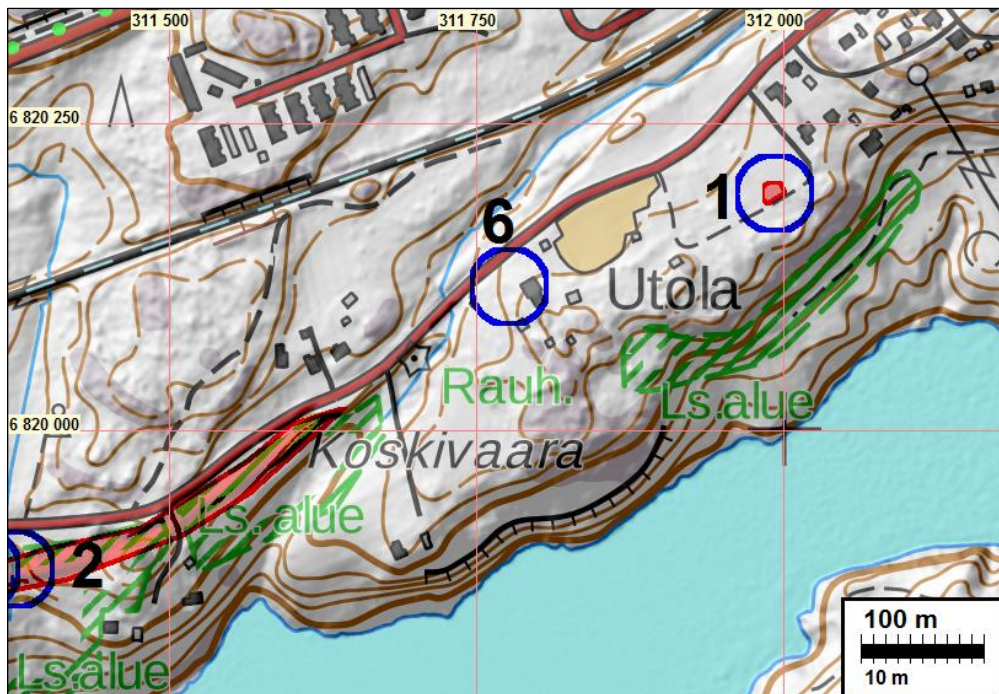
Röykkiö on kiven- ja maansekainen, muodoltaan pyöreä ja halkaisijaltaan viisi met-riä. Keskellä on pari isompaa kiveä. Alueella on toinen röykkiö on osoittautunut muinaisjäännösten hoitotöiden yhteydessä tiheän kasvillisuuden peittämäksi kal-liokumpareeksi.

Tampereen museot/Vadim Adel 2000: Inventointikertomuksen kohde 4.1.14 s. 83

Aarni Erä-Esko 1948: Inventointikertomuksen kohde 10

Erkki Renvall 1985: Inventointikertomuksen kohde 20. Renvall ei inventoinut Erä-Eskon löytämää röykkiötä vaan siitä noin 30 m koilliseen sijaitsevan kalliokumpa-reen, joka oli hyvin tiheän kasvillisuuden peittämä.

Poutiainen & Sepänmaa 2018: Röykkiö on metsässä, osin kasvillisuuden ja ry-teikön peitossa. Muutoin röykkiö ja sen ympäristö ovat ennallaan.



Ajoittamaton röykkiö. Ryteikössä, kuvassa arkeologin etupuolella. Kuva luoteeseen.

## 2 NOKIA HAAVISTO HARJUNIITTY

Mjtunnus: 1000001957  
Status: kiinteä muinaisjäänös (sm)  
Ajoitus: historiallinen  
Laji: kulku

Koordin: N: 6819887 E: 311375

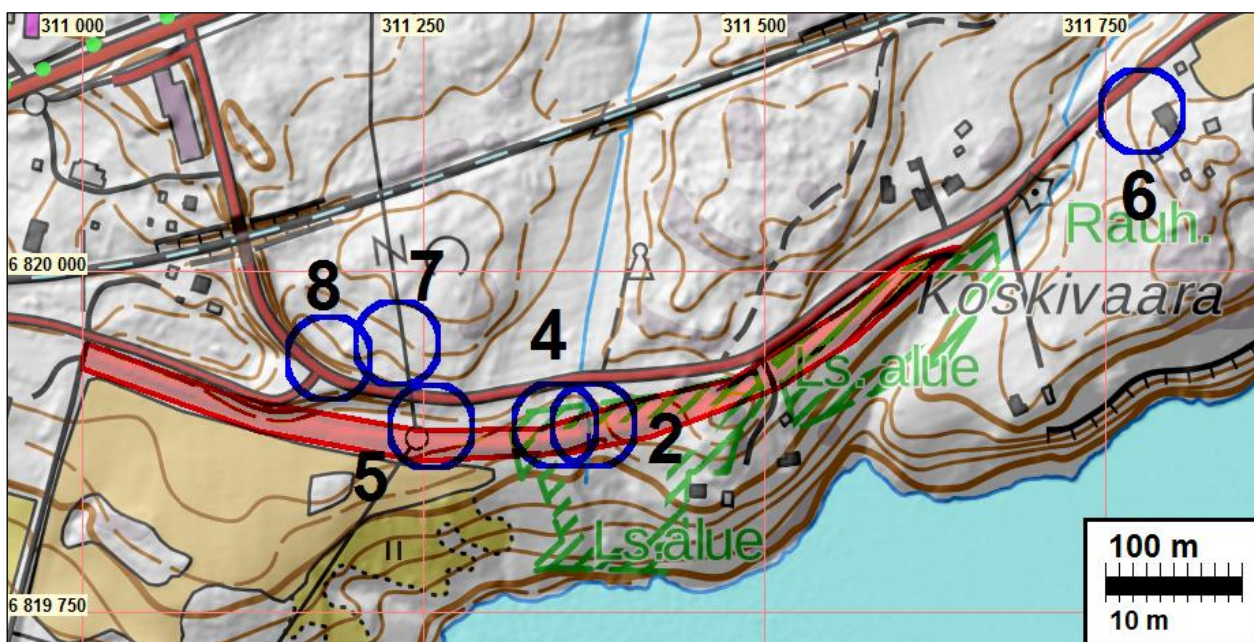
Tutkijat: Vadim Adel 2000 inventointi, Timo Jussila/Pirkanmaan m 2002 inventointi, Poutiainen & Tiainen 2015 inventointi

Sijainti: Paikka sijaitsee Nokian kirkosta 4,0 km länteen.

Huomiot: Muinaisjäänösrekisteri:

Vanha ratapohja erottuu maastossa keskimäärin 10 m leveänä maavallina, jonka laki on hyvin tasainen, leveydeltään n. 5 m, tai leikkauksena, yhteensä n. 900 m matkalla. Sen keskiosassa on puron ylittävä kivisilta ja kivinen ramppi. Sillan mitat ovat 13 x 5,5 x 4,5 m.

Poutiainen & Tiainen 2015: Ei uusia havaintoja.



Vanha rata-alue punaisella.

### Muut kohteet - havaintopaikat

Nämä eivät ole suojelukohteita.

## 3 NOKIA URPOLA

Mjtunnus: uusi kohde  
Status: havaintopaikka  
Ajoitus: historiallinen  
Laji: asuinpaikka: kylätontti



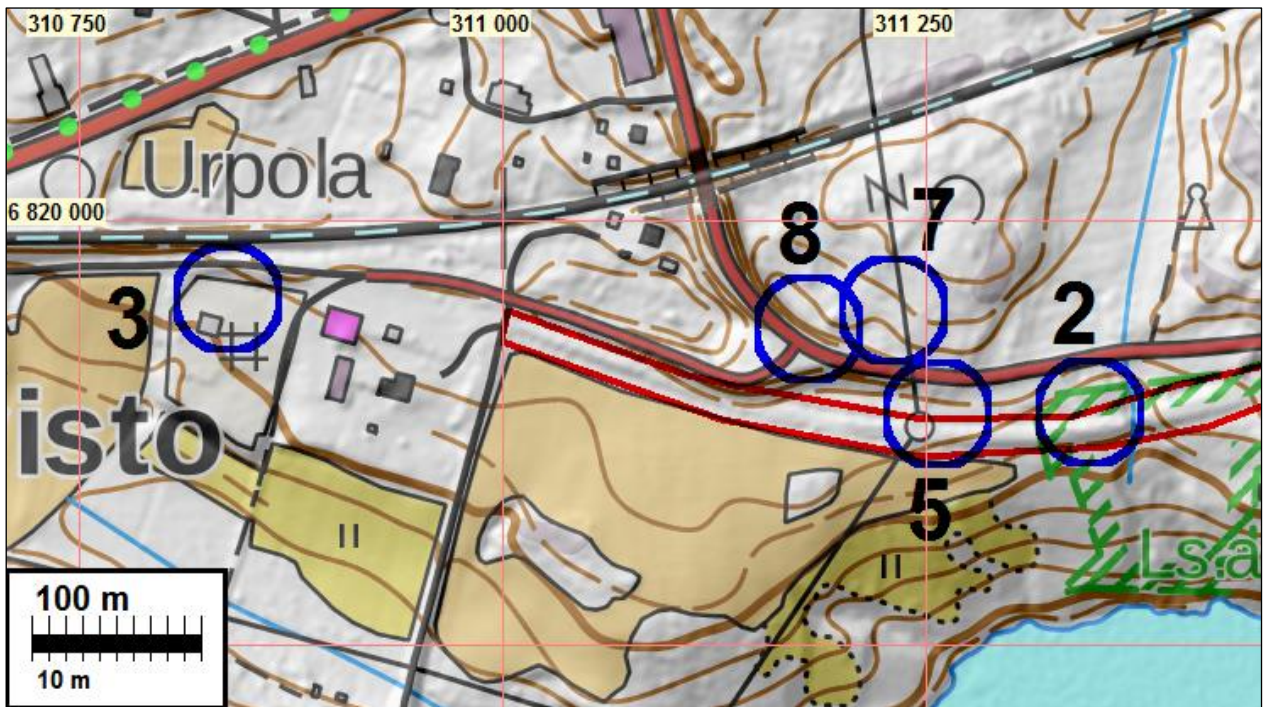
Koordin: N: 6819941,48 E: 310814,67 Z: 120

Tutkijat: Poutiainen & Tiainen 2015 inventointi

Sijainti: Paikka sijaitsee Nokian kirkosta 4,5 km länteen.

Huomiot: Poutiainen & Tiainen 2015:

Kaksi läntisintä taloa (tontit 1 ja 1\* v. 1768 kartalla, kohde 12 Urpola kartalla NO-KIA 5) sijaitsevat nykyisen pienteollisuushallin kohdalla ja pihassa. Piha-aluetta on muokattu voimakkaasti viime vuosikymmeninä, mistä syystä kohdetta ei esitetä kiinteäksi muinaisjäännekseksi.



#### **4 NOKIA HAAVISTO**

Mjtnunnus: 1000029701  
Status: havaintopaikka  
Ajoitus: historiallinen  
Laji: asuinpaikka: kylätontti

Koordin: N: 6819887 E: 311347 Z: 120

Tutkijat: Poutiainen & Tiainen 2015 inventointi

Sijainti: Paikka sijaitsee Nokian kirkosta 4,0 km länteen.

Huomiot: Poutiainen & Tiainen 2015: v. 1768 kartan talot 2 ja 3 ovat sijainneet välittömästi Haavistontien eteläpuolella. Kohta on nykyään rakentamatonta. Vanhojen talotonttien (asemoinnin tarkkuus arviolta  $\pm 15$  m) etelälaidan päältä on kulkenut vanha Tampere-Pori junarata. Läntisemmän talon (nro 2) kohdalla havaittiin noin 18x12 m kokoisen rakennuksen harkkokivistä tehty kivijalka. Kivijalan välittömässä läheisyydessä on betonin muruja sekä kattotiiliä. Edellä mainitun kohteen ja Haavistontien

pohjoispuolella isojakokartalla on sotilastorppa sekä kaksi mäkitupaa. Alue on nykyisin rakentamatonta, mutta maastossa paikalla havaittiin useita betonisia rakenteita, joista osa on voimajohtolinjojen tms. rakenteita. Vuoden 1903 pitäjänkartalla mäkitupien ja torpan kohdalle on merkattu Heikkilän tila ja niiden eteläpuolisten kahden talotontin paikalle Sipilän tila. Vuoden 1954 peruskartalla torppien ja talojen paikalla on asuin- ja talousrakennuksia. Kohdetta esitetään muuksi kulttuuriperintökohteeksi (13 Haaviston talot ja torpat) paikan nykyisen rakentamattomuuden ja 1900-luvulla tapahtuneen maankäytön perusteella.

Jussila 2018:

Tarkempi tarkastelu osoittaa, että v. 1954 kartalla, ennen radan oikaisua, 1767 talonkohdalla on ollut iso talo ja rakennuksia ja vanha tonttimaan on osin jäänyt radan alle. Vanha tonttimaan on siis ollut 1900-luvun loppu puoliskolle hyvin rakennettua aluetta ja se ei siten olisi suojelukohde. Ehdotan paikan statuksen muuttamista muuksi kohteeksi eli havaintopaikaksi.

Kartta s. 8 ja 9

### **5 NOKIA HAAVISTO TALO 6**

Mjtunnus: uusi kohde  
Status: havaintopaikka  
Ajoitus: historiallinen  
Laji: asuinpaikka

Koordin: N: 6819886 E: 311256

Sijainti: Paikka sijaitsee Nokian kirkosta 4,2 km länteen.  
Huomiot: 1767 v kartan talo nro 6:n tonttimaan on jäänyt aikoinaan radan alle.

Kartta s. 8 ja 9

### **6 NOKIA UTOLAN TALO**

Mjtunnus: uusi kohde  
Status: havaintopaikka  
Ajoitus: historiallinen  
Laji: asuinpaikka

Koordin: N: 6820117 E: 311777

Sijainti: Paikka sijaitsee Nokian kirkosta 3,6 km länteen.  
Huomiot: Haaviston kylän Utolan talotontti 1767. Se on ollut tähän päivään saakka rakennettua ja talo samoilla kohdilla

Kartta s. 7

## **7 NOKIA HAAVISTON MÄKITUVAT**

Mjtunnus: uusi kohde  
Status: havaintopaikka  
Ajoitus: historiallinen  
Laji: asuinpaikka

Koordin: N: 6819947 E: 311231

Sijainti: Paikka sijaitsee Nokian kirkosta 4,1 km länteen.

Huomiot: 1767 kartalle merkitty kaksi mäkitupaa sijoittuvat aivan nykyisen tien varteen, sen pohjoispuolelle tai jopa tien alle (jota siirretty pohjoisemmaksi kun rautatie on rakennettu). Paikalla on ollut sittemmin Heikkilän talo (kaksi asuinrakennusta) 1954-1975 peruskartoilla. 1981 kartalla paikalla enää ulkorakennus. Arkeologisessa mielessä alue on vanhimman asutuksen osalta ilmeisesti tuhoutunut.

Kartta s. 8 ja 9

## **8 NOKIA HAAVISTON SOTILASTORPPA**

Mjtunnus: uusi kohde  
Status: havaintopaikka  
Ajoitus: historiallinen  
Laji: asuinpaikka

Koordin: N: 6819936 E: 311181

Sijainti: Paikka sijaitsee Nokian kirkosta 4,2 km länteen.

Huomiot: Vanha, 1767 kartalle merkitty torpanpaikka sijoittuu nykyisen tien kohdalla tai hivenen sen pohjoispuolelle. Vuoden 1954 kartalla samoin tien pohjoispuoleeseen Herikkilän talon viereen mikä alue merkitty siinä pusikoksi. Paikka vaikuttaa täysin arkeologisessa mielessä tärvääntyneeltä.

Kartta s. 8 ja 9

---