

TAMPEREEN KAUPUNKI

**Niemenrannan sellupuiston asemakaavamuutos
nro 8771, arkeologinen inventointi**

Raportti

Donna ID 4 982 988

Sisällysluettelo

1	Johdanto	3
2	Aiemmat tutkimukset	4
3	Alue ja tausta.....	4
3.1	Historialliset kartat ja nykymaisema	6
4	Inventointityön toteutus	10
5	Tulokset	11
5.1	Johtopäätökset.....	11
6	Kohteet	12
6.1	Lielahdi – Niemi tie	13
6.1.1	Historia	13
6.1.2	Havainnot 2019	13
6.2	Siivikkalantie	15
6.2.1	Historia	15
6.2.2	Havainnot 2019	15
6.3	Ollinoja, rajamerkki 8.....	17
6.3.1	Historia	17
6.3.2	Havainnot 2019	17
7	Lähteet	19

2.12.2019

Niemenrannan sellupuiston asemakaavamuutos nro 8771, arkeologinen inventointi

Arkisto ja rekisteritiedot

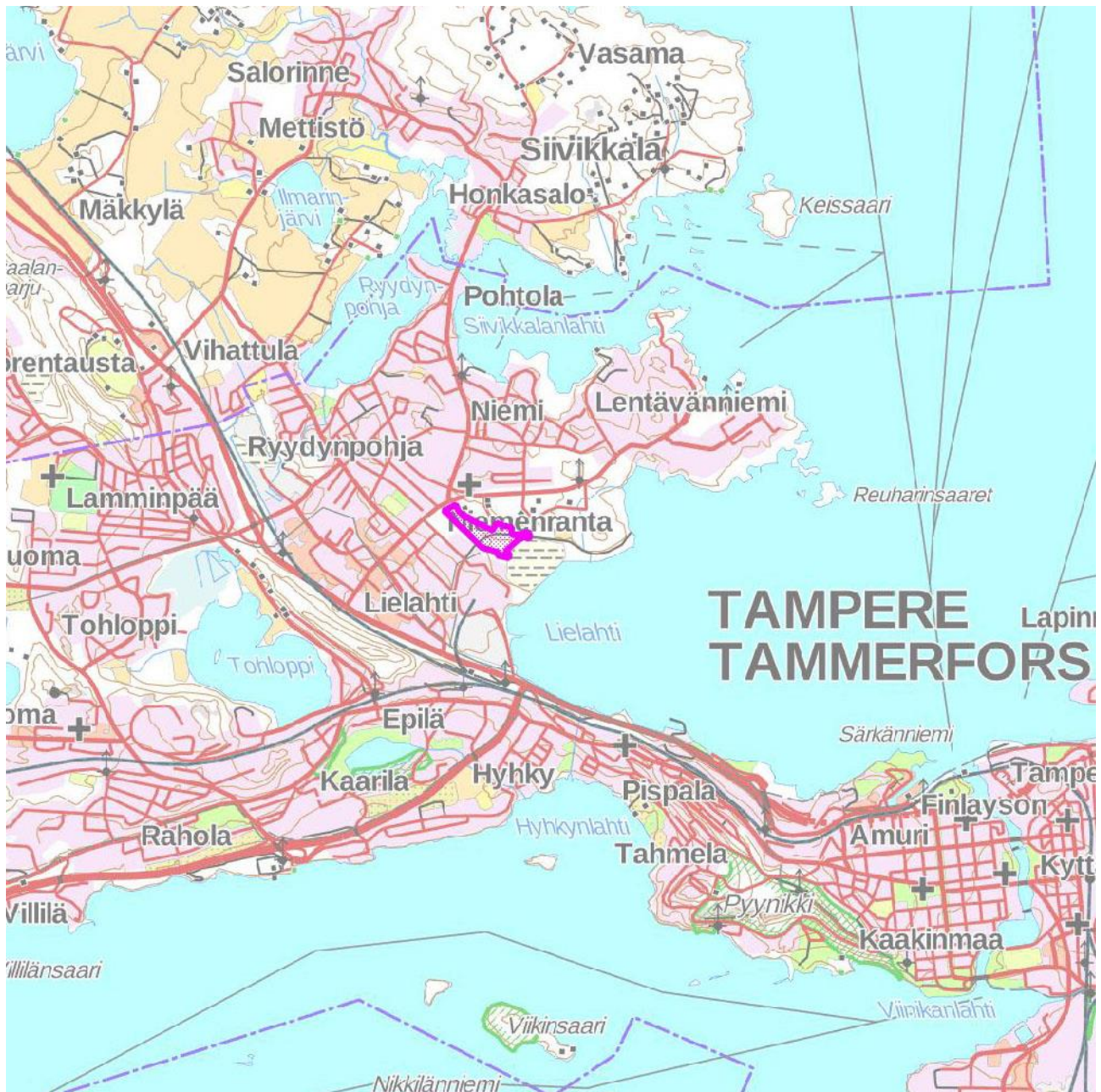
Kaupunki:	Tampere
Inventointialue:	Sellupuisto
Tutkimusten kustantaja:	Tampereen kaupunki
Kenttätöntekijä:	FM Kalle Luoto
Aikaisemmat inventoinnit:	Kalle Luoto 2006
Alkuperäinen tutkimuskertomus:	FCG Suunnittelu ja Tekniikka Oy

Tiivistelmä

Lielahden Niemen alue on kuulunut Lielahden ja Niemen kartanoille ja aikaisemmin se on ollut maatalous ja teollisuusaluetta. Tästä johtuen alue on pääosin voimakkaasti muokattua.

Inventointialueella on säilynyt kaksi isojakokartassa kuvattua paikallisten katkelmaa ja käytöstä jäänyt rajamerkki.

2.12.2019



Kartta 1. Inventointialueen sijainti. MK 1 : 50 000.

2.12.2019

1 Johdanto

Laadittu inventointi perustuu Pirkanmaan maakuntamuseon 29.10.2019 annettuun lausuntoon, jossa maakuntamuseo toteaa, että aluetta koskien on museolle toimitettu yleisöilmoitus kaava-alueen länsirajan tienoilta löytyneestä vanhasta rajamerkistä. Lisäksi 1700-luvun karttojen mukaan kaava-alueen läpi on kulkenut paikallisia, kyläyksiköitä yhdistäneitä teitä, joista osa on jäänyt myöhemmin käytöstä. Lausunnossa mainituilla historiallisilla kohteilla voi olla merkitystä kaavassa huomioitavina kulttuuriperintökohteina. Maakuntamuseo edellytti arkeologisen inventoinnin suorittamista kaavahankkeen yhteydessä. Kaava-aluetta ei ole tutkittu aiemmissa arkeologissa inventoinneissa. Entuudestaan tiedetään myös, että alueella sijaitsee rakennusten perustusten jäänteitä. Alueelta saattaa periaatteessa löytyä muitakin arkeologisia kohteita, sillä Niemen kartanon alueelta tunnetaan muutamia kivikautisia irtolöytöjä.



Kartta 2. Ote Daniel Hallin vuonna 1763 laatimasta kartasta. Selvitysalue sijoittuu karttaan rajatulle alueelle. Yläkulmassa Lintulampi, lahden pohjoisrannalla Niemen kylän kaksi taloa peltoineen. Oliinojanlahteen laskeen puro Lintulammen suunnasta.

2.12.2019



Kuva 1. Inventoitua puistoaluetta marraskuussa 2019. Puiston pohjoisosa on hiljattain rakennettu nykyiseen asuunsa.

2 Aiemmat tutkimukset

Inventoinnin lähtötietoina ja lähdeaineistona on ollut aikaisemmat selvitykset. Niistä tärkeimmät ovat:

- Raninen Sami 2015: Hiedanrannan inventointi
- Haapasaari Mirkku ja Tiusanen Pauliina 2011: Tampereen Niemen kartanon alue. Rakennetun kulttuuriympäristön inventointi
- Heiskanen Jari 2016: Hiedanrannan rakennetun ympäristön selvitys

3 Alue ja tausta

Niemen alueelta johtavat vesiyhteydet lounaassa Kokemäenjoen kautta merelle, etelässä järvireittejä myöten Etelä-Hämeeseen. Näsijärveä pitkin pääsee Virtain Toisvedelle, jota pitkin on yhteydet Lapuan- ja Ähtärin-joelle. Jo esihistoriallisella ajalla alueen eteläpuolista harjuja pitkin on ollut yhteydet Pohjanmaalle ja koilliseen Salpausselkien suuntaan. Alueen eteläpuolella risteävät idästä tulevat vanhat harjureitit lounaaseen ja luoteeseen.

Alueelta tunneta esihistoriallisia muinaisjäännöksiä. Lähin tunnettu kivikautinen asuinpaikka, Pispä, sijaitsee reilun kilometrin kaakkoon. Irtolöytöinä Niemen rusthollin mailta on saatu talteen kampakeraamisiksi tai myöhemmiksi ajoitetut kourutaltoa ja nelisivuinen kivitaitto (Salo 1988: 146). Alueen itäpuolella sijaitsee Näsijärvi, jonka pinnankorkeus on nykyisin noin 95,4 m mpy. Alue on paljastunut vedestä Ancyclusjärven aikana (Salo 1988: 63). Ennen Tammerkosken puhkeamista noin 5500 eKr. Hiedanrannan alueen rantoihin kuitenkin vaikutti Näsijärven transgressio. Alue voisi olla potentiaalinen kohde kivi- tai varhaismetallikautisen asutuksen kannalta. Näsijärven rannalla sijaitsee useita

2.12.2019

lapinraunioita (Lentävänniemi 1 – 3, Reuharinniemi). Rautakautisia kohteita ei Niemen alueelta tunneta.

Alue kuuluu pääasiassa Pirkkalan pitäjän Niemen kylään, joka mainitaan ensimmäistä kertaa historiallisissa lähteissä vuonna 1442. Kylässä oli vuonna 1558 neljä tilaa (Kokko (myöhemmin autioitunut), Niemi ja Piikki (myöh. Piikkilä) ja Suvia (myöh. Vähäniemi)). Sittemmin kylän vaiheet johtavat Isoniemen ja Vähäniemen tilojen yhdistymiseen Niemen taloksi (Niemen kartano). Niemen alueelta, inventointialueen ulkopuolelta, on löydetty muutamia historialliselle ajalle ajoittuvia rahoja (KM 39774, 40705, 40722).

Ahlström Oy osti kartanon vuonna 1887. Niemen tilan siirryttyä Ahlström -yhtiölle alkoi sahateollisuuden aika. Niemen alueella maanviljely ja karjatalous on ollut pääelinkeino aina 1800-luvun lopulle asti. Vuonna 1889 valmistui Niemen kartanon maille Ahlström-yhtiön saha.

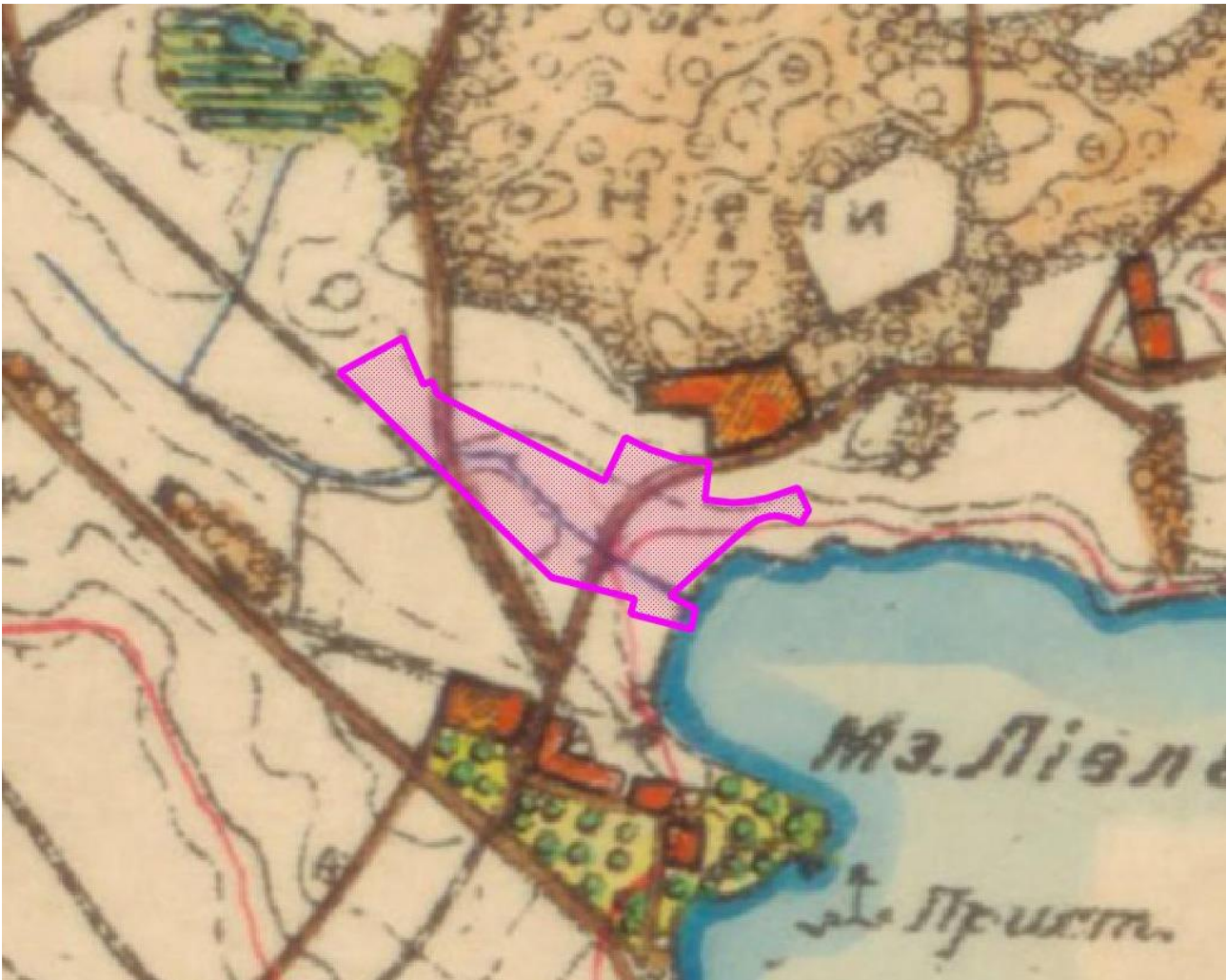
1700-luvulla reitit yhdistivät Lielahden Teivaalaan ja Niemen kylään sekä Epilänharjun eteläpuolisiin alueisiin. 1900-luvun vaihteessa keskustaksi muodostui kartano, johon tielinjat suuntautuivat. Tehdaskaudella päätienä olivat tiet tehtaan ja yhdyskunnan välillä. Tehdasajan tärkeitä, tavarankuljetuksen reittejä olivat rautatiet, normaaliraiteinen ja tehtaan sisäinen kapearaiteinen.

Alueella on yhä nähtävissä elinkeinojen sekoittumisesta aiheutunutta kerroksellisuutta. Vuosikymmenten kuluessa teollisuus syrjäytti maatalouden. Niemenrannan alue on ollut näihin päiviin teollisuuden reservialuetta, mistä syystä alue on pääosin säilynyt 1950-luvun jälkeiseltä uudisrakentamiselta.

Sahan lisäksi Niemen tilan maille rakennettiin myös 1800-luvun lopussa asuntoja. Vuonna 1916 Ab J. W. Enqvist Oy osti Niemen sahan ja tilan. Enqvist oli aikaisemmin ostanut Lielahden kartanosta lohkotun päätilan ja yhdisti Lielahden ja Niemen maatalouden. Vaikka Enqvist-yhtiö olikin ostanut maa-alueet selluloosatehdasta varten, panosti se kuitenkin maatalouteen. 1917 Birger Federley sai valmiiksi navetan piirustukset ja uusi navetta nousi kartanon entisen pakarirakennuksen paikalle. Tuon ajan erityisiin piirteisiin Lielahdessa sisältyi yksityinen rautatie, joka liittyi Tampereen - Porin rataan. Saha toimi 1960-luvun puoleenväliin asti.

Nykyisen Sellupuiston kohdalla ovat voimassa asemakaavatnro 8194 ja 8434 joissa suunnittelualue on lähivirkistysaluetta(VL) jonka keskellä sijaitsee pieni yhdyskuntateknistä huoltoapalvelu rakennusten ja laitosten korttelialue (ET-2).Tontilla 873-263-2500-28 on voimassa asemakaava nro 5961jossa tontti on teollisuus- ja varastorakennusten korttelialuetta(T-10).

2.12.2019



Kartta 3. Ote Senaatinkartasta vuodelta 1909.

3.1 Historialliset kartat ja nykymaisema

Tärkeimpiä käytettyjä karttoja olivat Daniel Hallin piirtämä isojakokartta (1763), ote Kuninkaan kartastosta ja senaatinkartta Pirkkala.

Kartat asemoitiin vuodelta 1946 peräisin olevan ilmakuvan päälle, koska ilmakuvassa Lielahden alueen historiallinen tiestö ja historialliset pienvedet olivat säilyneet paremmin kuin nykyisessä peruskartassa.

Karttavertailuissa on tutkittu alueen vanhoja reitistöjä ja niiden yhtenevyyttä nykytilanteen kanssa. Alueelta löytyy vielä käytössä olevia historiallisia reittejä, joista vanhimmat esiintyvät jo 1700-luvun isojakokartoissa. Näitä ovat mm. Lielahden kartanolta Niemen kartanolle kulkeva tie ja Lielahden kartanolta kohti Pohtolaa johtava tie.

Kartanolta tie on kulkenut Lielahden pohjoisrantaan pitkin vanhan Niemen kylän paikalle. 1700- ja 1800-luvun kartoissa tie kulkee aivan rannan tuntumassa,

2.12.2019

myöhemmissä ylempänä nykyisen raitin kohdalla Niemen kartanon ja sahan rannan välillä.

Alueen eteläosassa sijaitsee veneiden talvisäilytyspaikkana toimiva aidattu sorakenttä. Talvisäilytyspaikan itäreunassa kulkee sorapäällysteinen tie, joka on säilyttänyt isojakokartassa (1763) näkyvää tielinjaa Lielahden ja Niemen välillä. Muuten inventointialueen eteläosa on vanhaa, heinittynyttä savipeltoa, joka historiallisista ilmakuvista päätellen on ollut viljelyssä vielä 1900-luvun keskivaiheilla.

Sahan aikaan rannan tuntumassa kulki tehtaalta sahalle vievä rautatie, jonka reitti nykyäänkin on käytössä, tosin tavallisena tienä ilman kiskoja.

Kaava-alueen länsiosaa viistää pieneltä osin Lielahden kartanolta kohti luodetta johtava tie tai polku. Tämä tie ei enää ole käytössä, mutta ilmeisesti sama tielinja voidaan havaita jo vanhimmista aluetta kuvaavissa kartoissa.

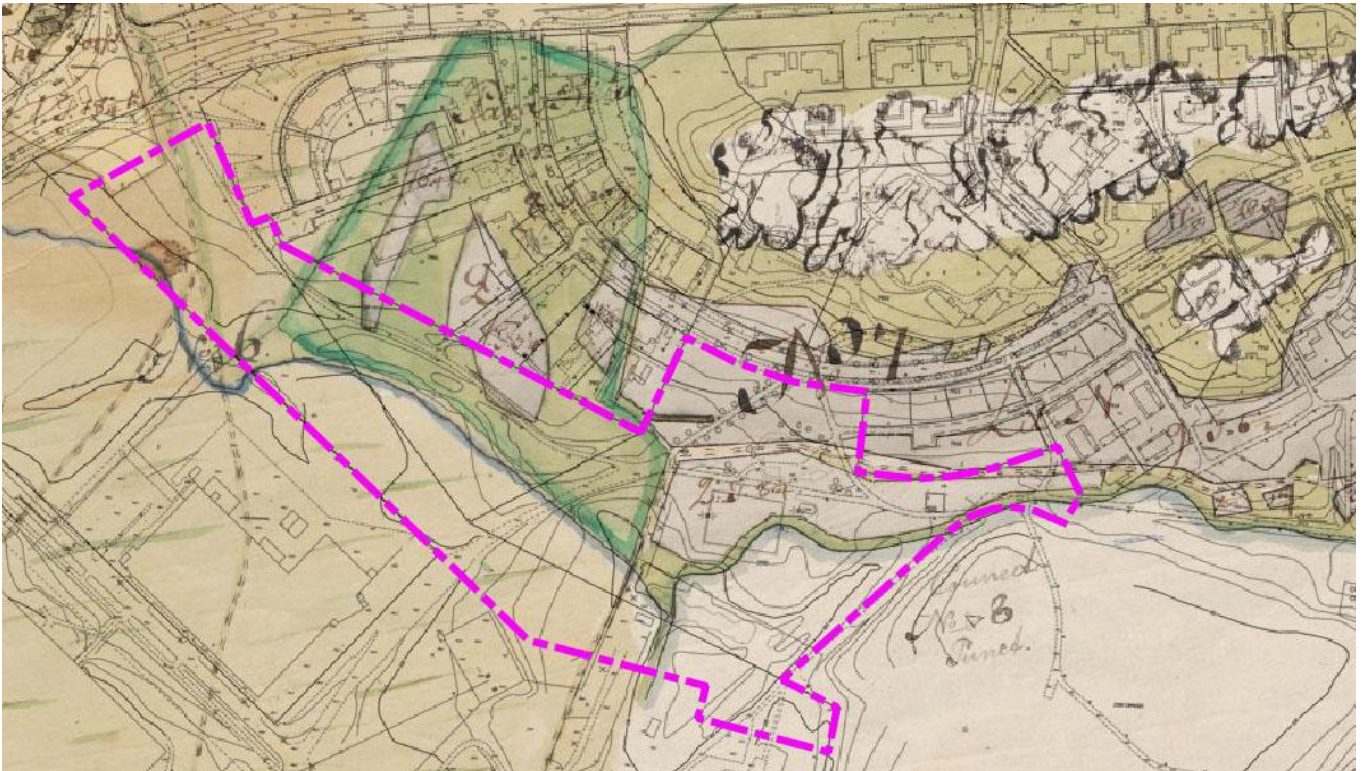
Lisäksi mainittakoon, että Niemen kylästä suuntautui pohjoiseen toinen tie, joka esiintyy niin 1700-, 1800- kuin 1900-luvunkin kartoissa. Vuonna 1900 rakennettu kansakoulu rakennettiin tämän tien varteen. Myöhemmissä kartoissa tie katkeaa raitin pohjoispuolella ilmeisesti tehtaalla raakavesiputken suuntaiseksi, mutta reitti jatkuu entisellään kansakoululta pohjoiseen. Lielahdenkadun rakentaminen katkaisi reitin. Tämä tie sijaitsee kaava-alueen ulkopuolella.

Niemen kylän peltoala näyttää sijoittuvan nykyisen Federleynkadun eteläpuolelle. Peltomaan pohjoislaita näyttää seurailevan puolikaaren muodossa Federleynkadun linjausta. Viljelty peltoala on vielä tunnistettavissa 1960-luvun kartassa, asutus keskittyy peltojen ulkopuoliselle kivisemmälle alueelle. Ollinojan pohjoispuolinen kaava-alue on nykyisin rakennettua puistoa.

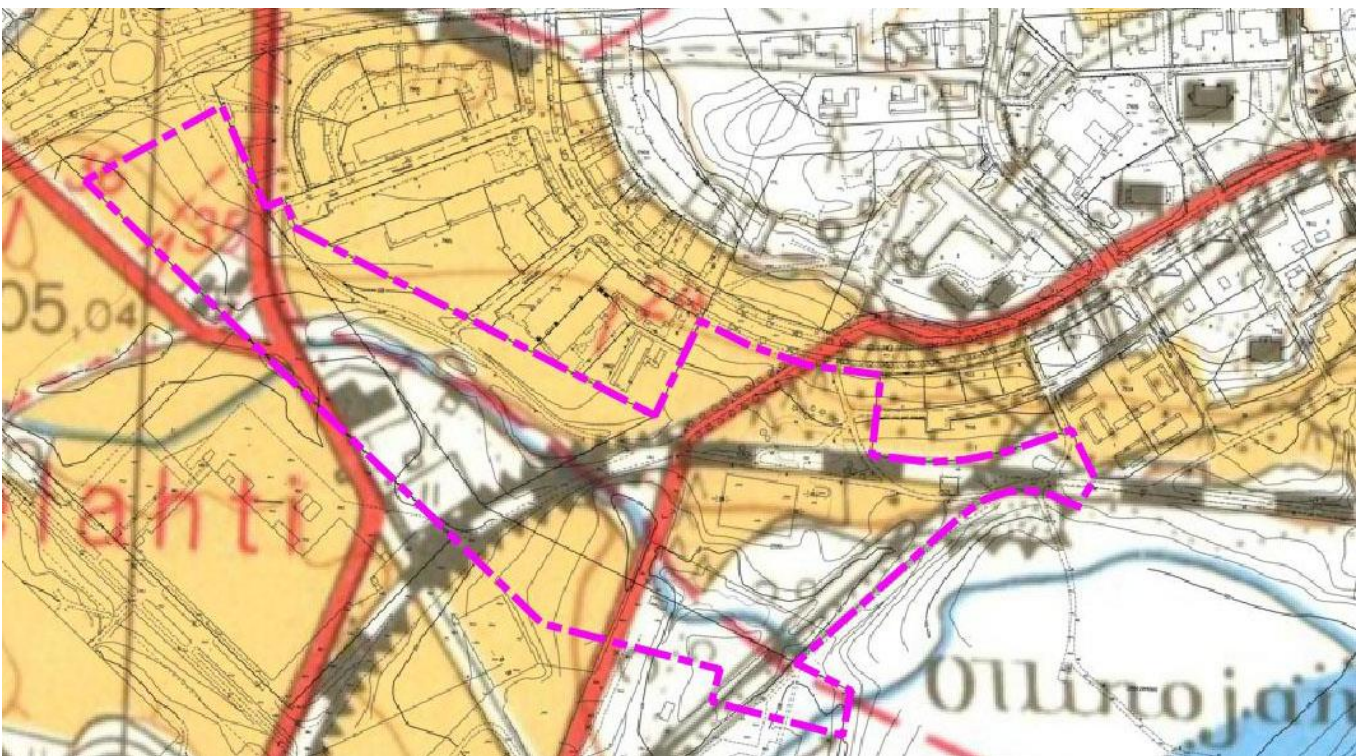
Isojakokartassa ja pitäjänkartassa inventointialueen itäpuolinen alue on veden alla muodostaen Ollinojanlahden länsipohjukan. Ollinojanlahti on 1900-luvun jälkipuolella täytetty kokonaan. Inventointialueen kaakkoispuolella sijaitsee 1900-luvun jälkipuoliskolla rakennettuja teollisuuslaitteita. Arkeologisesti alue on melko epäkiinnostavaa.

Maanmittauslaitoksen pistepilviaineiston perusteella laaditussa korkeusmallissa tulee esiin maiseman peruspiirteet: Ollinojan uoma, pelto ja pohjoispuolen kallioalueet. Lähinnä 1900-luvun maankäytöstä kertovat tehtaalla ja Niemen sahan tarpeisiin rakennettujen väylien perustukset (tiestö, rautatie sekä tehtaalle johtaneen vesiputken perustus).

2.12.2019



Kartta 4. Daniel Hallin vuonna 1763 laatima kartta nykyisin kantakartan pohjalla. MK noin 1 : 5000.

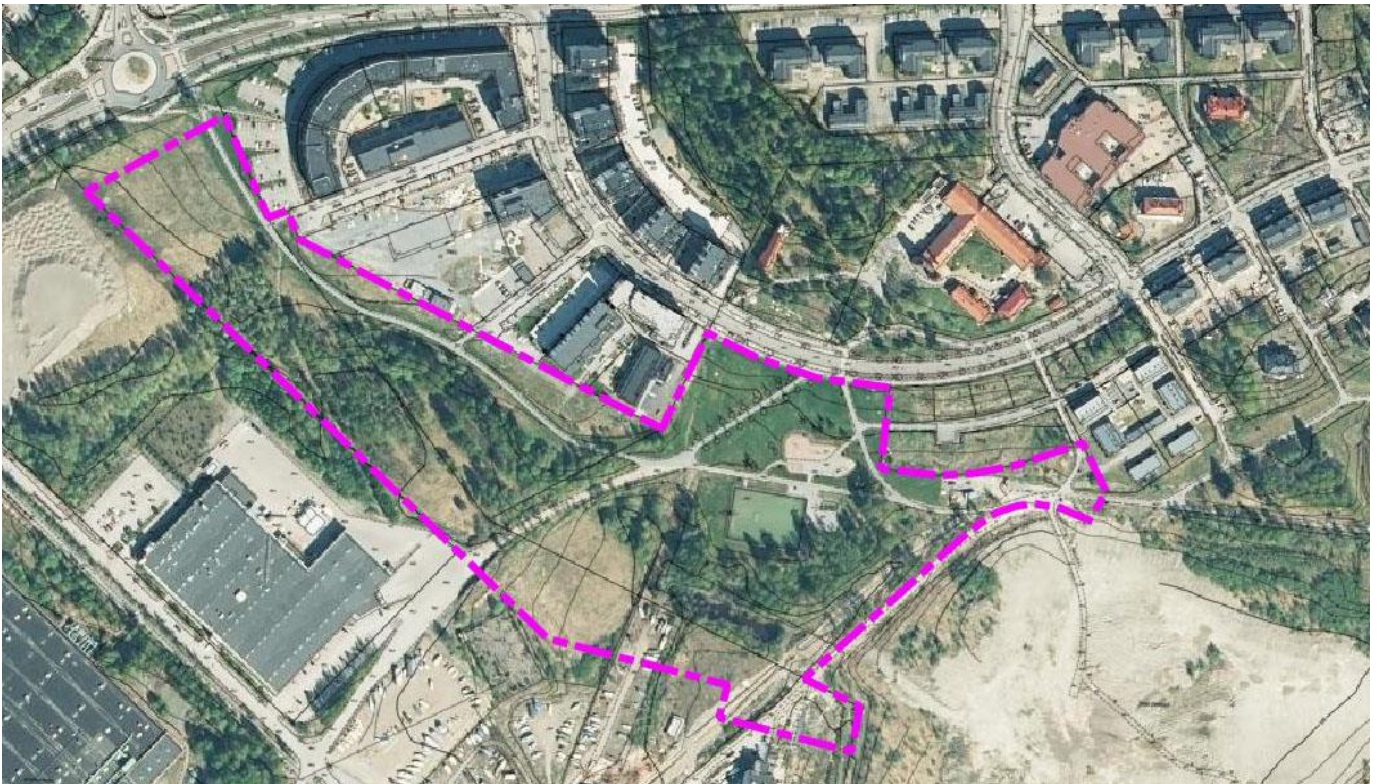


Kartta 5. Ote 1960-luvun peruskartasta sovitettuna nykyisen kantakartan pohjalle. MK noin 1 : 5000.

2.12.2019



Kartta 6. Korkeusmalli kaava-alueesta. MK noin 1 : 5000.



Kuva 2. Ilmakuvassa tulee ilmi alueen nykyinen luonne. Alueen pohjoisosa on rakennettua.

2.12.2019

4 Inventointityön toteutus

Inventoinnin esityöt tehtiin marraskuussa 2019 arkeologi, FM Kalle Luodon toimesta. Esityövaiheessa perehdyttiin alueen maankäytön historiaan erityisesti paikallishistorioiden ja vanhojen karttojen avulla.

Lähiympäristön tunnettujen muinaisjäännösten perusteella esityövaiheessa muodostettiin käsitys alueella mahdollisesti sijaitsevista ennestään tuntemattomista kohteista.

Maastoa havainnoitiin myös silmämääräisesti varsinkin erilaisten historiallisen ajan muinaisjäännösten varalta. Kenttätöyövaiheessa kiinnitettiin erityistä huomiota kohteiden etsimiseen kaivamalla lapiolla koepistoja sopiviksi arvioituihin maastonkohtiin. Koepistoin pyrittiin havaitsemaan mahdollisia esihistoriallisena ajan asuinpaikkojen kulttuurikerroksia ja pintamaaperään jääneitä artefakteja tai niiden jäänteitä.

Kenttätöyön havainnot dokumentoitiin valokuvaamalla ja tallentamalla paikkatieto GPS -paikantimella. Inventoinnin jälkityöt tehtiin marraskuussa 2019. Jälkityövaiheessa tutkimusprosessin kulku ja tutkimuksen tulokset koottiin käsillä olevaan tutkimusraporttiin. Raportin koordinaatit on ilmoitettu ETRS TM35 FIN muodossa.

Suunnittelualueella on ollut laajoja avoimia ja alavia peltoalueita, jotka sittemmin ovat kasvaneet umpeen. Paikoitellen tiheä kasvillisuus vaikeutti havainnointia.

Kenttätöistä ja tutkimusraportin laatimisesta vastasi FM Kalle Luoto.



Kartta 7. Maastossa tarkastetut alueet. MK 1 : 10 000.

2.12.2019

5 Tulokset

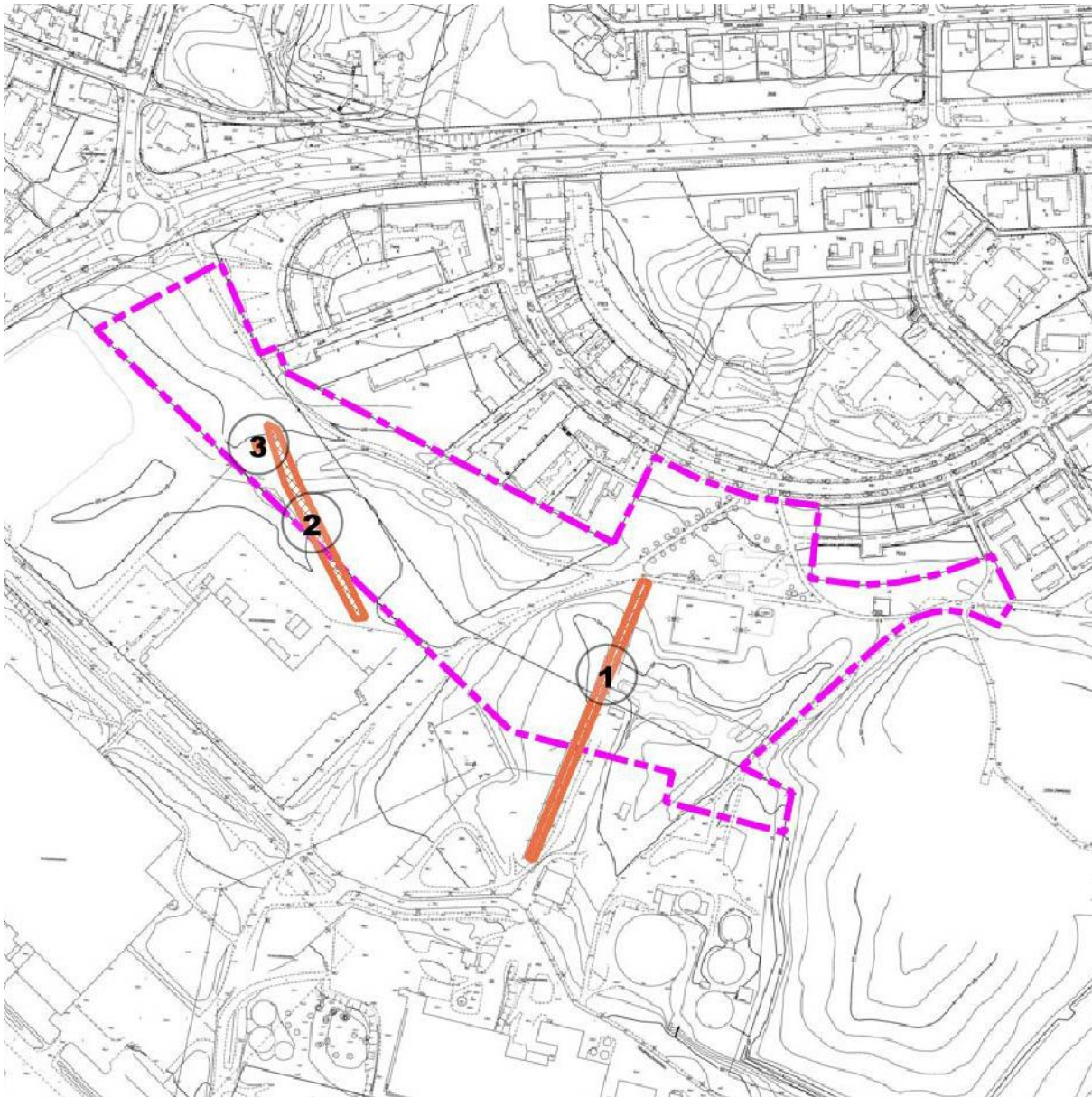
Alueella havaittiin kaksi historiallista tielinjaa sekä tehtiin havaintoja vanhasta rajamerkistä. Käytännössä kohteisiin liittyvät maastossa havaittavat rakenteet ovat syntyneet 1900-luvun aikana, vaikka sekä tielinjat että osaltaan myös rajamerkin sijaintipaikka periytyy maatalousajan rakenteista. Vaikka selvityksessä ei ehdoteta kohteiden suojelemista muinaisjäänöksiä, entiset kulkureitit ja rajamerkit olisi hyvä säilyttää maisemassa näkyvinä elementteinä muistoina aiemmasta maankäytöstä.

5.1 Johtopäätökset

Historiallisten tiealueiden osalta alueen suunnittelussa tulee huomioida kohteen historialliset erityispiirteet ja kohdetta koskevasta suunnitelmista tulee pyytää museoviranomaisen (Museovirasto tai maakuntamuseo) lausunto. Tielinjat voidaan merkitä kaavaan osa-alueena esimerkiksi merkinnällä s/historiallinen rakenne: Rakenteen suhde ympäristöön tulee säilyttää. Tavanomaiset hoito- ja kunnostustyöt ovat sallittuja. Suuremmista rakenteiden muuttamista koskevasta suunnitelmista tulee neuvotella museoviranomaisten kanssa.

2.12.2019

6 Kohteet



Kartta 8. Havaitut kohteet. MK 1 : 5000.

Karttaan on kuvattu seuraavat kohteet:

1. Lielahdi – Niemi tie
2. Siivikkalantie
3. Ollinoja, rajamerkki 8

2.12.2019

6.1 Lielahdi – Niemi tie

Nimi	Lielahdi – Niemi
Kunta	Tampere
Kylä	Niemi
Muinaisjäännöstunnus	-
Muinaisjäännöstyyppi	Kulkuväylät
Tyypin tarkenne	tienpohjat
Laji	muu kohde
Ajoitus	historiallinen aika
Selkeä ajoitus	1700 -luvulta nykyaikaan
Lukumäärä	1
Peruskarttanumero	2123 09
Peruskartan nimi	Tampere
Aikaisemmat tutkimukset:	Sami Raninen inventointi 2016 - 2017
Sijainti (ETRS-TM35FIN)	P: 6825260 I: 323650

6.1.1 Historia

Lielahden ja Niemen kyliä 1700-luvulla yhdistänyt kylätie kulki Ollinojanlahden rantaniityn reunaan. Tehdasaikana tie yhdisti tehtaan ja yhtiölle kuuluneen Niemen kartanon sekä sahan.

Isojakokartassa (1763) näkyvä kahden (Niemi - Lielahdi) rusthollin välinen paikallistie, joka liittyy Pispalanharjun - Keijärven tiehen Lielahden rusthollin tontin itäpuolella. Tien katkelma on säilynyt nykyisenä sorapäällysteisenä tienä veneiden talvisäilytyspaikalla Lielahdessa. Tie näkyy vanhemmissa peruskartoissa sekä nykyiselläkin peruskartalla nimettömänä tieosuutena.

6.1.2 Havainnot 2019

Selluloosatehtaasta pohjoiskoilliseen johtaa sorapäällysteinen tiekatkelma, joka vastaa isojako- ja pitäjänkartassa näkyvää tielinjaa. Aikanaan tie on kääntynyt itään ja johtanut Niemen rusthollin suuntaan, todennäköisesti hieman nykyisen kevyenliikenteenväylän pohjoispuolella. Nykyisin tienkatkelma sisältyy osittain veneiden talvisäilytyspaikan alueeseen tehdasalueella. Yhä käytössä olevalla alueella sijaitseva, uudella sorapäällysteellä varustettu historiallisen paikallistien katkelma ei liene kiinteä muinaisjäännös tai kulttuuriperintökohde, eikä sitä esitetä suojeltavaksi.

2.12.2019



Kuva 3. Maastossa tunnistettava osuus Lielähti – Niemi tiestä.

2.12.2019

6.2 Siivikkalantie

Nimi	Siivikkalantie
Kunta	Tampere
Kylä	Niemi
Muinaisjäännöstunnus	-
Muinaisjäännöstyyppi	Kulkuväylät
Tyypin tarkenne	tienpohjat
Laji	muu kohde
Ajoitus	historiallinen aika,
Selkeä ajoitus	1910 – 1980 -luku
Lukumäärä	1
Peruskarttanumero	2123 09
Peruskartan nimi	Tampere
Aikaisemmat tutkimukset:	
Sijainti (ETRS-TM35FIN)	P: 6825314 I: 323395

6.2.1 Historia

Maastossa erottuva linjaus on Lielahden tehtaan ja yhdyskunnan välisen yhdystien perustus, josta muodostui myöhemmin Siivikkalantie. Tielinja on ollut käytössä 1910-l –1980-l välillä. Tien linjaus perustuu jo isojakokartassa näkyvään Lielahden kartanolta kohti luodetta johtaneeseen tielinjaan, tosin nykyisin maastossa havaittava tielinjaus näyttäisi saaneensa nykyisen paikansa vasta 1900-luvun alussa. Tätä varhaisemman tien linjauksesta ei voi tehdä varmoja päätelmiä. Siivikkalantiesta on nykyisin käytössä lyhyt osuus tarkastelualueen ulkopuolella Lielahden päiväkodin ja kirkon välillä.

6.2.2 Havainnot 2019

Metsittyneessä maastossa on havaittavissa noin 7 metriä leveä tiepohja, jonka varrella on rakennusten kellarien jäännöksiä.

Tiepohjan vieressä olevat rakennuksen jäännökset kuuluvat vuonna 1937 rakennettuun tehtaan Kerhola nimiseen rakennukseen. Kerholassa oli juhlasali, kahvio, ruokasali, keittiö, sauna ja putka sekä vahtimestarin asunto. Paikka tunnettiin myös nimellä Saukonkulma. Kerhola purettiin vuonna 1982. Rakennuksen paikka näkyy vuoden 1969 kaavakartassa.

2.12.2019



Kuva 4. Siivikkalantien tiepohja selvitysalueella.



Kuva 5. Rakennuksen jäännöksiä tiepohjan vieressä.

2.12.2019

6.3 Ollinoja, rajamerkki 8

Nimi	Rajamerkki 8
Kunta	Tampere
Kylä	Niemi
Muinaisjäännöstunnus	-
Muinaisjäännöstyyppi	kivirakenteet
Tyypin tarkenne	rajamerkit
Laji	muu kulttuuriperintökohde
Ajoitus	historiallinen aika
Selkeä ajoitus	1910-luku
Lukumäärä	1
Peruskarttanumero	2123 09
Peruskartan nimi	Tampere
Aikaisemmat tutkimukset:	-
Sijainti (ETRS-TM35FIN)	P: 6825351 I: 323368

6.3.1 Historia

Kohteen lähiympäristössä on aikanaan sijainnut Lielahden kartanon ja Niemen kartanon raja. Raja on noudatellut vanhaa purolinjaa (todennäköisesti Ollinoja). Vanhimmissa kartoissa linjalle on merkitty rajapisteitä. Vuoden 1763 isojakokartassa rajapisteen tunnuksena on numero 6. Vanhimmat nykykarttojen rajapisteet ovat numerolla 75. Ensimmäisen kerran tämä rajapiste esiintyy numerolla 8 Niemen kartanon tiluskartassa vuodelta 1910 – 1915. Myöhemmin rajamerkki on merkitty vuonna 1969 laadittuun Tampereen asemakaavakarttaan 3146. Nykyisin raja ei ole käytössä.

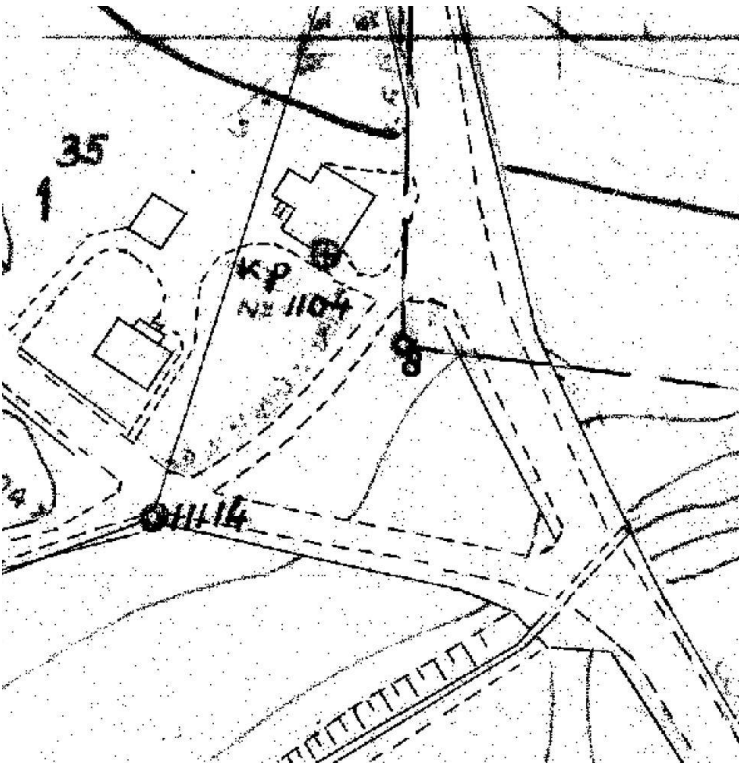
6.3.2 Havainnot 2019

Paikalla on noin 45 cm korkea ja 15 cm leveä rajakivi, jonka pituus on noin 60 cm. Kiven itäpuolelle on kaiverrettu numero 8. Rajakiven lähiympäristössä on purettujen rakennusten jäännöksiä ja ympäristön maaperä vaikutta muokatulta. Kohteen lähiympäristössä on sijainnut historiallinen Niemen ja Lielahden rusthollien raja, mutta nykymaastossa ei vanhemmista rajamerkeistä tehty havaintoja.

2.12.2019



Kuva 6. Rajamerkki 8, pystytetty todennäköisesti 1900-luvun puolivälin jälkeen.



Kartta 9. Ote Tampereen kaupungin asemakaavasta 3416 vuodelta 1969.

2.12.2019

7 Lähteet

Kirjallisuus

Haapasaari, Mirkku ja Tiusanen, Pauliina 2011. Tampereen Niemen kartanon alue. Rakennetun kulttuuriympäristön inventointi. 25.10.2011. Raportti.

Heiskanen Jari 2016: Hiedanrannan rakennetun ympäristön selvitys

Kuninkaan kartasto Suomesta 1776 - 1805. Toim. Timo Alanen & Saulo Kepsu. Suomalaisen Kirjallisuuden Seuran toimituksia 505. Helsinki.

Luoto, Kalle 2006. Arkeologinen inventointi Tampereen Lielahden - Niemen osayleiskaava-alueella. Pirkanmaan maakuntamuseo 2006.

Saarenheimo, Juhani 1974: Vanhan Pirkkalan historia. Vanhan Pirkkalan historiatoimikunta: Nokia, Pirkkala, Tampere & Ylöjärvi.

Raninen Sami 2015: Hiedanrannan inventointi

Salo, Unto 1988: Tampereen esihistoria. Tampereen historia I. Vaiheet ennen 1840-lukua. Tampereen kaupunki: 51 - 160.

Suvanto, Seppo 1988: Talonpoikainen Tampere keskiajalta 1600-luvun puoliväliin. Tampereen historia I. Vaiheet ennen 1840-lukua. Tampereen kaupunki: 161 - 313.

Kartat

Tampereen kaupunki:

- Tampereen kaupunki, Oskari karttapalvelu (<https://kartat.tampere.fi/oskari/>)
- Tampereen kaupungin asemakaava 3416 (1969).

Kansallisarkisto:

Maanmittaushallitus,

- Maanmittaushallituksen uudistusarkisto, Ylöjärvi Kukkola; Kukkolan, Lielahden, Niemen, Pohtalan ja Possilan yksinäistalot sekä Siivikkalan kylä: tiluskartta ja asiakirjat 1763-1763 (H6:13/1-14)
- Maanmittaushallituksen historiallinen kartta-arkisto (kokoelma), Senaatin kartasto [Pirkkala] (XIX-XX 22-23)