

Mänttä-Vilppula Pynnöskylä - Suluslahti Arkeologinen inventointi 2020



Juuso Koskinen
ja
Johanna Rahtola



Tilaaaja: Elenia Oy

Sisältö

Perustiedot	2
Tutkimusalue ja vanhat kartat	3
Inventointi	5
Tulos	6
Lähteet	9

Kansikuva: Tutkimusalue, sen eteläreunalta kuvattuna.

Perustiedot

Alue: Mänttä-Vilppula Ala-Sankila, Sankilantie 38 tilakeskuksen alue.

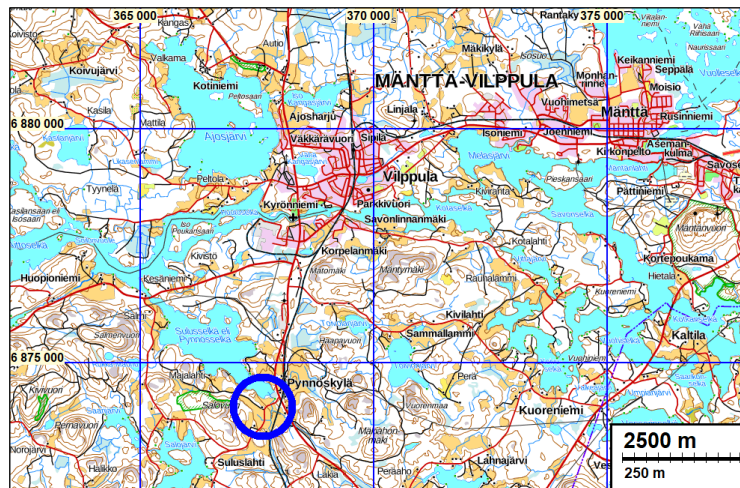
Tarkoitus: Selvittää vanhojen karttojen ja maastotarkastuksen perusteella vanhan kylätontin sijainti suhteessa suunniteltuun maakaapeliliinjaan.

Maastotyö: 7.4.2020.

Tilaja: Elenia Oy.

Tekijät: Maastotyö: Juuso Koskinen, raportti: Juuso Koskinen ja Johanna Rahtola.

Tulokset: Vuonna 1794 laaditun isojakokartalle merkitty kylätontti paikantuu nykyisen Sankilantie 38 tilakeskuksen alueelle, jolla kulkee useita suunniteltuja maakaapeliliinoja. Maastotarkastuksessa alueelta saatiin viitteellisiä havaintoja paikalla mahdollisesti säilyneistä arkeologisista jäännöksistä.

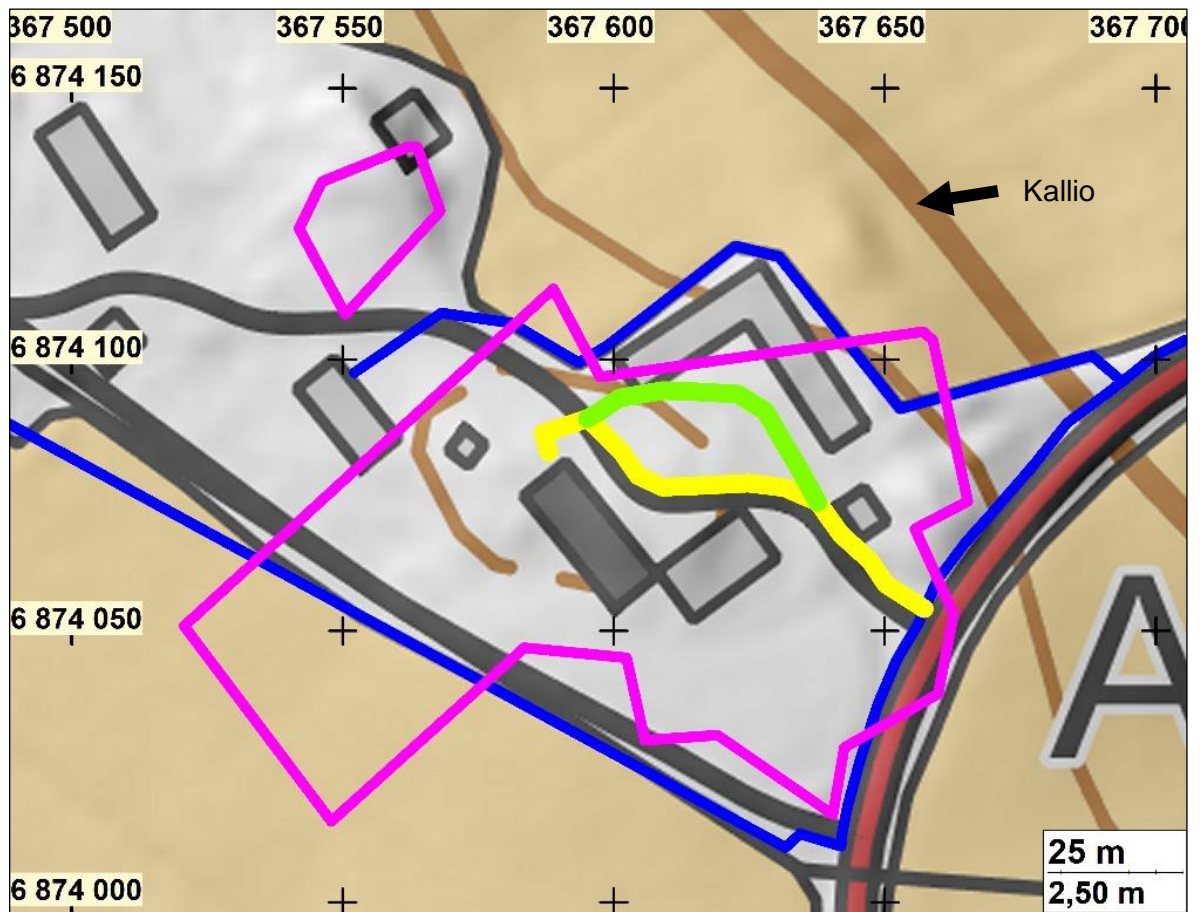


Tutkimus-
alue sinisen
ympyrän si-
sällä.



Muita tietoja: Koordinaatit ja kartat ovat ETRS-TM35FIN koordinaatistossa. Kartat ovat Maanmittauslaitoksen maastotietokannasta 4/2020, ellei toisin mainittu. Muinaisjäännösrekisteri on tarkastettu 4/2020. Valokuvia ei ole talletettu mihinkään viralliseen arkistoon, eikä niillä ole mitään kokoelmatunnusta. Valokuvat ovat digitaalisia ja ne ovat tallessa Mikroliitti Oy:n serverillä. Kuvaaja: J. Koskinen.

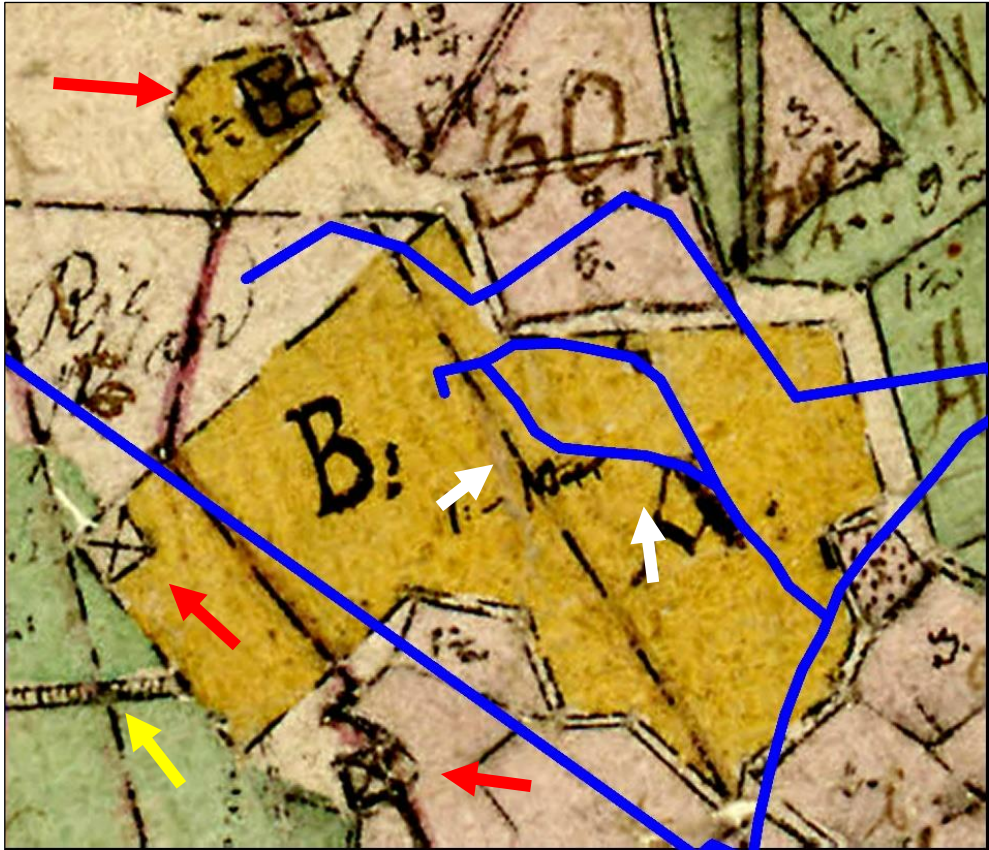
Tutkimusalue ja vanhat kartat



Suunnittelukartan kaapelilinjat sinisellä ja keltaisella. Suunnittelumateriaalin valokuvan kaapelilinja vihreällä. Vuonna 1794 laaditun kartan perusteella paikannettu vanha kylätontti sinipunaisella.



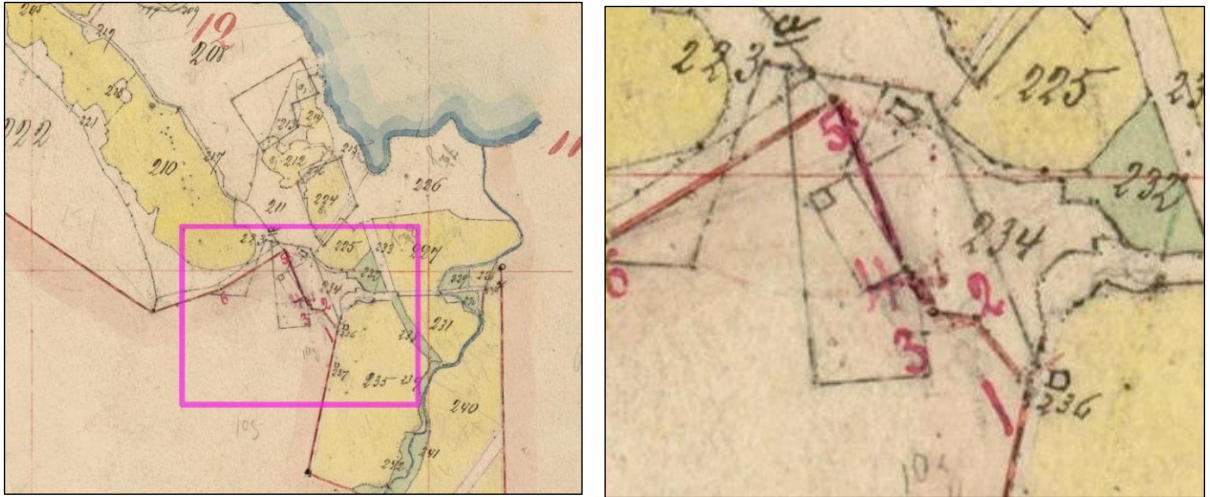
Ote vuonna 1794 laaditusta kartasta. Kartalle on merkitty keltaisella kaksi tonttia rinnakkain (B ja A) ja niiden luoteispuolelle pienempi tontti, jotka paikantuvat tutkimusalueen kohdalle.



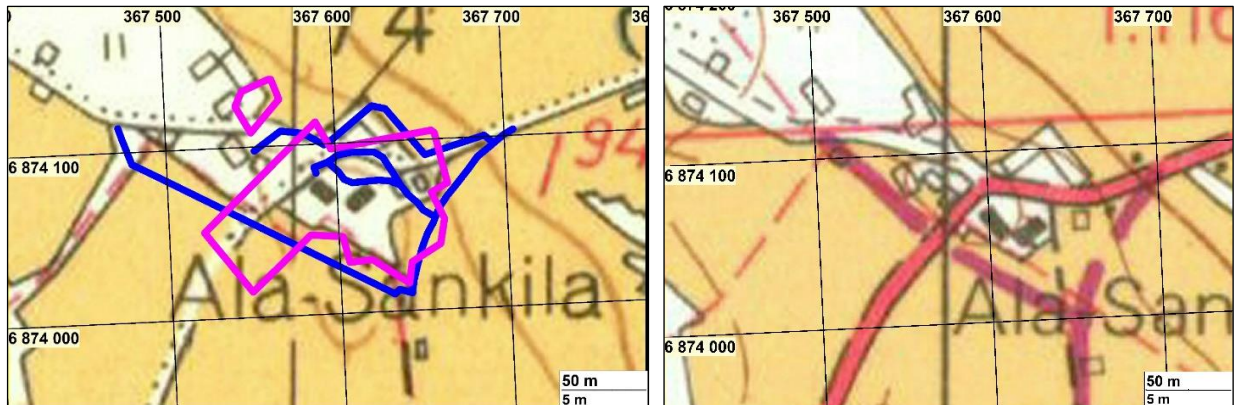
Suunnitellut maakaapeliinjat vuonna 1794 laaditun kartan kylätontin kohdan päälle piirrettyinä. Tarkalleen maakaapeliinjojen kohdille ei paikannu rakennuksia (punaiset nuolet). Maastossa havaittujen kohoumien kohdille ei ole merkitty rakennuksia (valkoiset nuolet). Karttaan on merkitty länteen lähtevä tie (keltainen nuoli).



Ote 1840-luvun pitäjänkartasta. Sinipunaisen rajauksen sisällä on kolme rakennusmerkintää, jotka sijaitsevat suunnilleen tutkimusalueen kohdalla. Rakennuksilta lähtee katkoviivoin merkittyjä teitä tai polkuja länteen ja etelään.



Ote vuonna 1897 laaditusta kartasta. Kylätontin kohta sinipunaisen rajauksen sisällä. Karttaan on piirretty pääasiassa peltoalueita, mutta myös muutama suorakaiteen muotoinen ja väritön rakennusmerkintä, joista on hankala arvioida edustavatko ne samoja rakennuksia kuin edellisten karttojen merkinnät. Teitä ei ole merkitty karttaan.



Vasemmalla: Ote vuoden 1958 peruskartasta. 1794 kartan kylätonttien rajausta sinipunaisella viivalla. Suunnittelumateriaalien maakaapelilinjat sinisellä. Sankilantie kulkee pihapiiriin läpi. Tutkimusalueen länsireunassa se suuntaa lounaaseen toisin, kuin aiempien karttojen tiemerkinntä. Se ei vastaa sijainniltaan tai suuntauksiltaan aiempien karttojen tiemerkinntöjä.

Oikealla: Ote vuoden 1988 peruskartasta. Sankilantie kulkee edelleen tilakeskuksen läpi, mutta nykyinen tielinjaus on jo merkitty kartalle punaisella katkoviivalla.

Inventointi

Elenia Oy:llä on maakaapelointihanke Mänttä-Vilppulassa Pynnöskylän alueella. Pirkanmaan maakuntamuseo antoi hankesuunnitelmasta lausunnon 8.1.2020 (diar: 750/2019). Lausunnossa todetaan, että Vilppulan Ala-Sankilan tilan alueella maakaapeli sijoittuu Suluslahden historiallisen kylätontin kohdalle. Lausunnossa edellytetään tehtäväksi arkeologinen inventointi, jossa selvitetään Suluslahden kylän tarkempi sijainti arkistoaineiston perusteella, ja että kohde tarkastetaan maastossa. Elenia Oy tilasi arkeologisen inventoinnin Mikroliitti Oy:ltä.

Suluslahti (Suluslaaxi), mainitaan Suomen asutuksen yleisluettelossa ensimmäisen kerran vuonna 1635, jolloin kylään kuuluu kaksi talonpoikaa. Vanhojen karttojen perusteella Suluslahden kylä on sijainnut nykyisen Ala-Sankilan tilakeskuksen kohdalla 1700-luvun lopulta alkaen. Vuoden 1794 isojakokartalle Suluslahden kylään on merkitty kaksi tonttia vierekkäin ja niiden luoteispuolelle yksittäinen pienempi tonttima. 1840-luvun pitäjänkartalle kylään on merkitty kolme tonttia yhtäläiseen ryhmään. Vuonna 1897 laaditussa Ala Sankilan tiluksia kuvassa kartassa paikalle on

merkitty harvakseltaan rakennuksia. Kartan perusteella selvää tonttimaata ei ole rajattavissa. Vuosien 1958 ja 1988 peruskartoilla Sankilantie on kulkenut Ala-Sankilan tilan, eli Sankilantie 38:n, pihapiirin poikki.

Arkeologi Juuso Koskinen teki inventoinnin maastotyön 7.4. 2020 tutkimuksen kannalta hyvissä olosuhteissa. Kaikki kaapelilinjat ja tilakeskuksen piha-alue laitamineen, tarkastettiin maastossa. Majalahdentien kummallakin puolella olevat pellot oli kynnetty, mikä mahdollisti löytöjen näkemisen pellon pinnalta. Tilakeskuksen eteläisimmän talon edustan pellolla oli vain nykyaikaisia kaakelin- ja kattotiilenpaloja. Mitään muita löytöjä ei havaittu pelloilla. Tilakeskuksen pohjoispuolella oleva pelto oli laonheen heinän peittämä, joten löytöjä oli siitä hankala havaita, mutta maastonmuodot olivat hyvin näkyvissä. Tilakeskuksen pohjoispuolella maastomallissa näkyvä kumpumainen muoto oli kalliota. Piha-alueella maa oli koholla muutamien kohtien, mikä saattaa olla viite maan peittämästä rakennusjäänteistä. Tilan asuttajaa haastateltiin. Hän ei muistanut nähneensä tilakeskuksen alueella liitupiippujen osia tai muita vanhoja löytöjä.

Maastossa huomattiin, että inventoinnin tilaajan lähettämässä materiaaleissa, joissa oli kaapelilinjojen kartta ja paikan päältä otettu valokuva, pihatielle suunnitellun kaapelin linjaus oli merkitty karttaan eri lailla kuin valokuvaan. Jälkimmäisessä suunniteltu linja kulkee pihamaan koillisempaa tietä pitkin, jota ei ole merkitty peruskarttaan. Tämän alustavan pintapuolisen inventoinnin havaintoihin perustaen, koillisempi linja olisi muinaisjäännösuojelun kannalta turvallisempi vaihtoehto, sillä koholla olevat maanmuodot olivat lähempänä lounaisempaa reittiä. Jos tilan alueella on jäljellä maan peittämiä vanhoja rakenteita, ne olisivat todennäköisesti säilyneet huonommin koillisen tien kohdalla, jossa maa vaikuttaa paljon muokatulta. Koillisempi tie paikantuu samaan kohtaan kuin 1958 ja 1988 vuosien peruskarttojen Sankilantie, eli tielinja on todennäköisesti kokonaan moderni. Myös tilan asuttaja piti tätä maakaapelilinjaa parhaana vaihtoehtona.

Tulos

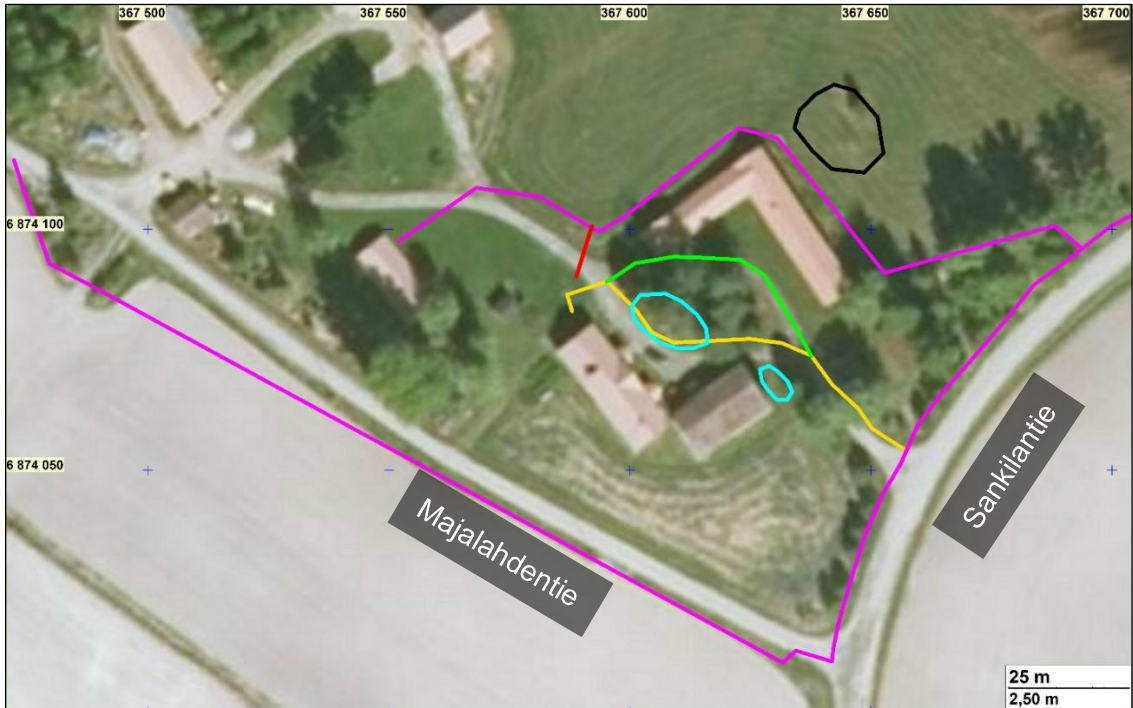
Vuonna 1794 laaditun kartan kylätontti paikantuu nykyisen Sankilantie 38:n tilakeskuksen alueelle. Suunniteltujen maakaapelilinjojen kohdilta ei löydetty maastossa selviä merkkejä muinaisjäännöksistä, mutta tilakeskuksen pihapiirissä, suunnittelukartan keltaisella katkoviivalla merkityn maakaapelilinjan välittömässä läheisyydessä, havaittiin kohoumia, joiden yksi mahdollinen selitys voisi olla maan peittämät rakennusjäännökset. Sitä ei nyt päästy todentamaan koska maa oli paikalla käytäessä jäässä. Vanhojen karttojen rakennusmerkinnät paikantuvat silti melko etäälle näistä kohoumista. Inventoinnin maastohavaintojen perusteella ei selvinnyt onko niissä kyse suojeltavista arkeologisista muinaisjäännöksistä. Muilla maakaapelilinjojen kohdilla ei havaittu maastossa mitään muinaisjäännökseen viittaavaa.

Vanhojen karttojen perusteella pihapiirin koillisempi linjavaihtoehto (alla ilmakuvasssa vihreällä) kulkee nykyisen ja suhteellisen uuden tien kohdalla, joten siinä mahdollisten maan peittämien muinaisjäännösten säilyminen on epätodennäköisempää, kuin muualla pihan alueella.

Tutkimustuloksen perusteella Suluslahden kylänpaikka on syytä kirjata muinaisjäännösrekisteriin. Kohteen rajauksena voidaan pitää 1794 isojakokartalta paikannettuja tonttimaata, eli rajaus on tarkkuudeltaan *suuntaa antava*. Koska maastotutkimuksen aikana tutkimusalueella oli routaa, mikä häytti arkeologiseen löytöaineistoon pohjaavaa arviointia kohteen suojelustatuksesta, on paikkaa pidettävä statukseltaan *mahdollisena muinaisjäännöksenä* (ei suojeltu).

15.6.2020

Juuso Koskinen, Mikroliitti Oy



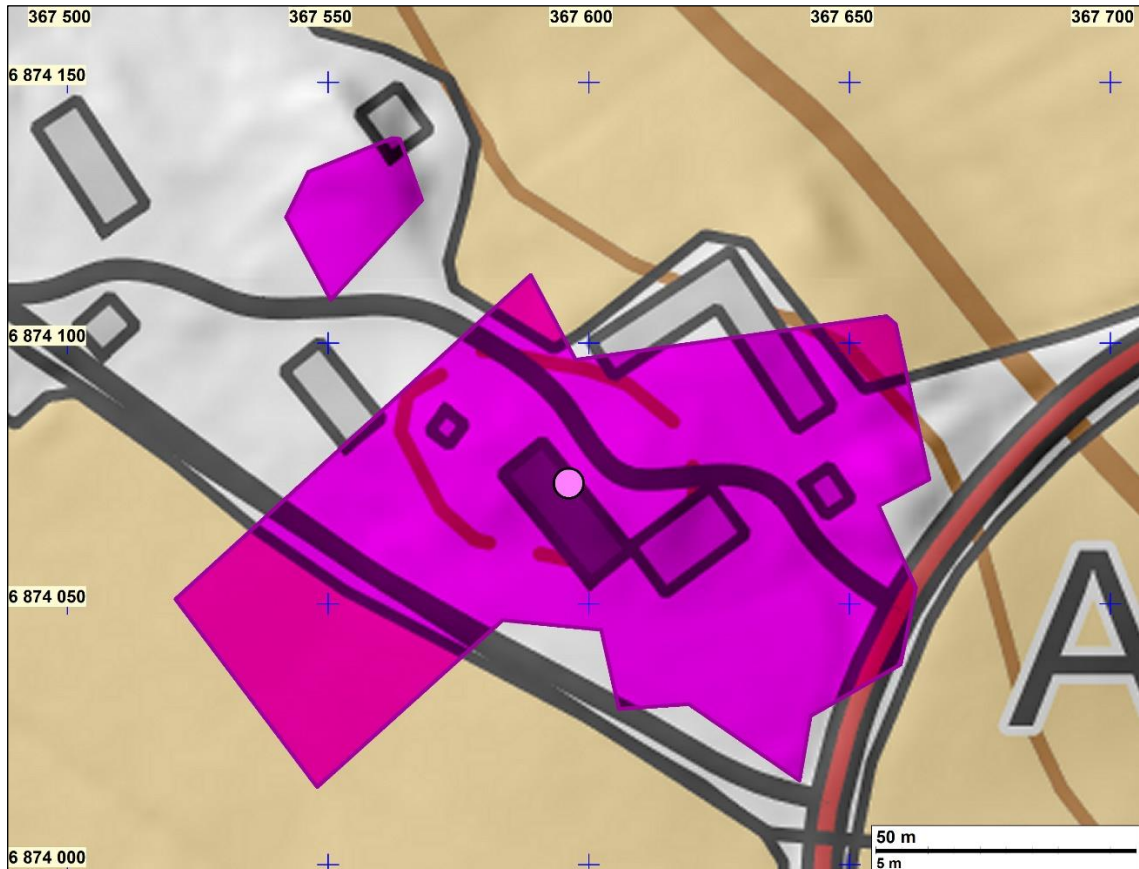
Sinipunainen viiva ja keltainen viiva: Suunnittelukartan kaapelilinjat.

Vihreä viiva: Suunnittelumateriaalin valokuvan kaapelilinja.

Punainen viiva: Viemäriputki.

Vaaleansininen rajaus: Maa koholla, mahdollisesti vanhan rakennuksen jäännös.

Musta rajaus: Maastomallin kumpumainen muoto, joka on kalliota.



Sinipunainen alue: Ehdotus kohteen Suluslahti rajaukseksi

Sinipunainen piste: Vanhan kylätontin karttapaikannuksen pohjalta arvioitu keskipiste
N 6874073,11 E 367596,15



Vasemmalla: Näkymä tutkimusalueen etelälaidalta pohjoiseen. Vasemmalle risteävä tie on Majalahdentie. Kuvaja seisoo Sankilantiellä.

Oikealla: Tutkimusalueen itäreuna, jossa sinipunainen linja haarautuu. Liikennemerkkin oikealta puolelta nousee tilakeskukselle käytöstä poistunut tie, joka on vanhojen karttojen perusteella moderni. Kuvattu lounaaseen.



Vasemmalla: Tilakeskuksen pohjoispuolella oleva pelto. Kuvan vasemmassa reunassa on kalliota, joka näkyy maastomallissa kumpumaisena muotona.

Oikealla: Näkymä tilakeskuksen ulkorakennukselta, johon sinipunainen kaapelilinja päättyy. Kuvattu itään.



Tilakeskuksen piha-alueita itään (vas.) ja kaakkoon (oik.) kuvattuna. Värit samoin kuin ilmakuvassa.



Tilakeskuksen piha-aluetta länteen kuvattuna. Värit samoin kuin ilmakuvasa.

Lähteet

Asutuksen yleisluettelo, Ruovesi 1635-1654, Suluslax, jakso 28. Kansallisarkisto.

Koskinen, Lauri A. Yrjö. 1897. Kartta Ala Sankilan talon tiluksista Suluslahden kylässä Ruoveden pitäjää ja kihlakuntaa. Hämeen lääniä. Maanmittauslaitos.

Lewen, C. 1794. Charta Öfver Suluslax Byss Ägor Belägne uti Tavastehus Län, Satagunda Härad och Ruovesi Socken. Maanmittauslaitos.

Peruskartat Vilppula 2231 08. 1958 ja 1988. Maanmittauslaitos.

Pitäjänkartta Vilppula 2231 08+ 09. 1840-luku. Maanmittauslaitos.