



Kulttuuriympäristöpalvelut Heiskanen & Luoto Oy

**VIRTAIN KAUPUNKI**

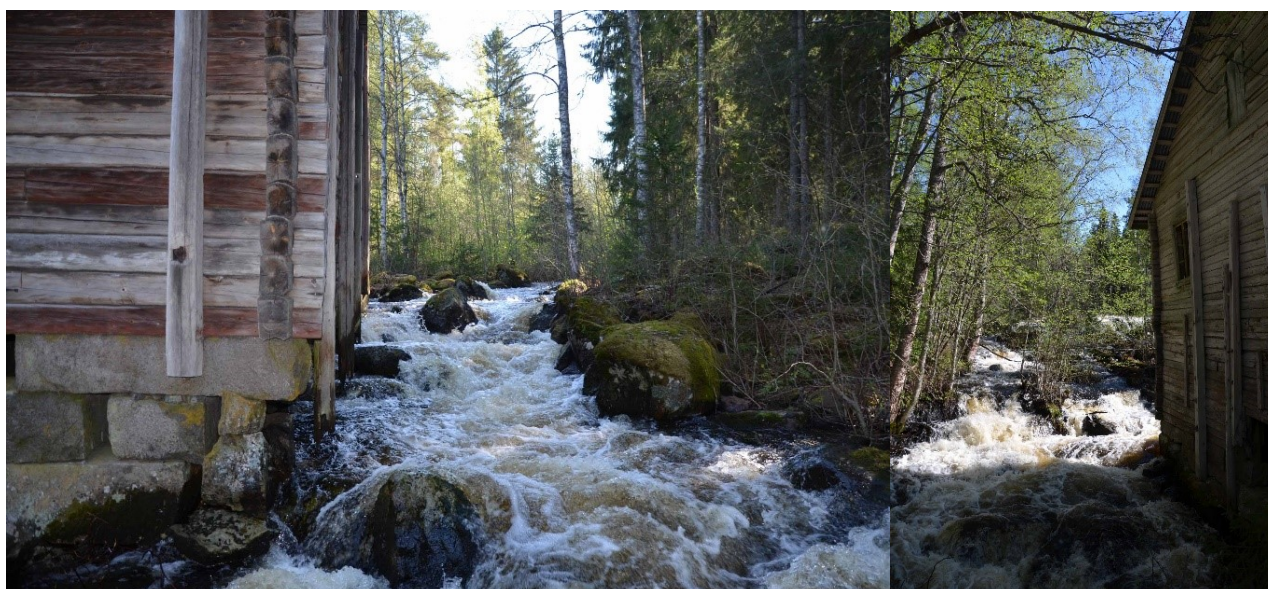
**JÄÄHDYSPOHJAN VESIREITIN KOSKIMAISEMIEN**

**KULTTUURIYMPÄRISTÖT**

---

Myllyjä ja myllypaikkoja kulttuurimaisemassa

28.5.2018





## SISÄLLYSLUETTELO

1	Johdanto.....	1
1.1	Jäähdysohjjan reitti ja kulttuurimaisemat.....	1
1.2	Kohteet .....	2
1.3	Aikaisemmat inventoinnit ja arvot.....	3
1.4	Inventointi ja raportointi.....	4
2	Jäähdysohjjan maisemahistoria.....	4
2.1	Taloja ja peltoja .....	4
2.2	Jäähdysohja 1900-luvulla .....	7
2.3	Myllypaikat ja vesirakennelmat.....	10
2.4	Tiestö.....	11
3	Kohteet .....	12
3.1	Ala-Mylly .....	13
3.2	Ylä-Mylly .....	17
3.3	Tamppimylly .....	22
3.4	Kunnalliskodin mylly- ja sähkölaitos.....	24
4	Kulttuurimaiseman historia, ominaispiirteet ja yhteenveto.....	30
4.1	Myllypaikat .....	30
4.2	Jäähdysohjjan kulttuuriympäristön historiallisia rakenteita ja piirteitä.....	32
4.3	Jäähdysohjjan maisemat kuvissa .....	33
5	Lähteet .....	35

**Kulttuuriympäristöpalvelut Heiskanen & Luoto Oy**





## **1 Johdanto**

### **1.1 Jäähdysohjan reitti ja kulttuurimaisemat**

Jäähdysohjanreitin koski- ja myllypaikkojen kulttuuriympäristön inventointi tehtiin keväällä 2018. Työn tilaajana oli Virtain kaupunki, ympäristösuunnittelija Sini Yli-Öyrä. Selvitystyön lähtökohtana on tarve kunnostaa vesistöä sen kalatalouden parantamiseksi. Vesistöä on 2015 laadittu kalatalouden kunnostussuunnitelma (Ecoriver Oy, Jäähdysohjan kalatiet ja kalataloudellinen kunnostus). Kunnostushankkeella pyritään parantamaan kalojen nousua ja lisääntymistä poistamalla esteitä ja muokkaamalla jokipohjaa.

Kunnostustyöt kohdistuvat vanhoihin koski- ja myllypaikkoihin. Niiden rakennetun ympäristön inventointia edellytti Pirkanmaan maakuntamuseo ja sen teki Kulttuuriympäristöpalvelut Heiskanen & Luoto Oy:n tutkija Jari Heiskanen.

Siekkisjärvestä Vaskiveden Jähdyslahteen laskeva Jäähdysohjanreitti muodostuu jokijaksojen ohella keinotekoisista pato- ja kalalammista sekä Kangas- ja Majajärvestä. Vesireitti halkoo loivapiirteisiä kangasmäkiä ja alajuoksulla vanhoja asutus- ja viljelymaisemia. Kulttuuriympäristön inventointi ja kalatalouteen liittyvät koski- ja myllypaikkojen kunnostustyöt keskittyvät alajuoksulla sijaitsevalle, jyrkkäpiirteiselle Jähdyskoskelle sekä sen yläjuoksulla, Majajärven lähellä olevalle vähäiselle ns. Tamppikoskelle sekä vesireitin keskivaiheilla oleville pato- ja kala-altaille.

Jäähdysohjanreitin pituus on noin kolme kilometriä ja putouskorkeutta on vajaa 20 metriä. Lyhyet puro-osuudet ovat nimettömiä, alajuoksulla jyrkemmästä Jähdyskosken osuudesta on käytetty Myllyojan nimeä, yläjuoksulla loivapiirteisten kankaiden ja mäkien halki virtaava joki on tunnettu vanhoissa lähteissä nimellä Kangasjoki. Tarkasteltavan osuuden varrella on alueen asutushistorian aikana toiminut neljä myllyä; lisäksi reittiä on raivattu, perattu ja muokattu eri tarkoituksiin. Nykyisin vesistöllä ei ole varsinaista taloudellista käyttöä, perinteinen mylly- ja niiden sivutoiminnot hiipuivat nopeasti 1950-luvun jälkeen Suomen kaupungistuessa ja kehittyessä. Sotien jälkeen yläjuoksun kalankasvatus muodosti vesireittiin oman käyttöhistorian 1960-luvulta aina 1990-luvulle. Reitin varrella kolmen myllyn säilyneet padot muodostavat vaellusesteen kaloille.

Nimien Jäähdysohja, Ala-Mylly ja Ylä-Mylly kirjoitustapa vaihtelee eri lähteissä. Tässä työssä on käytetty edellä mainittuja nimiä.





## 1.2 Kohteet

### Inventointikohteet, kalatalouden kunnostuskohteet ja rakennukset

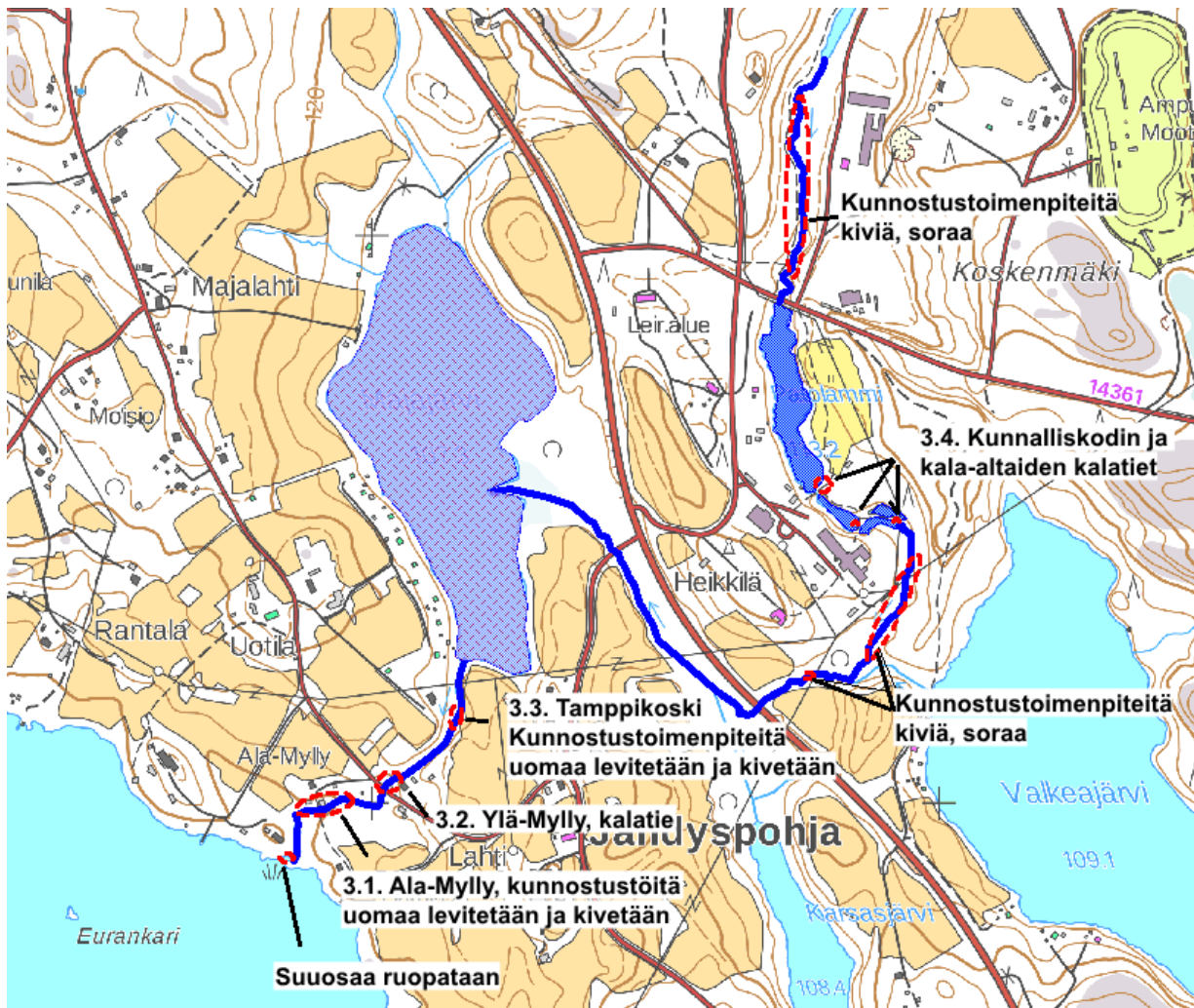
#### Jähdyspohjankosken, Myllyojan kohteet

- |                  |                  |
|------------------|------------------|
| 3.1. Ala-Mylly   | myllyrak. 1870-l |
| 3.2. Ylä-Mylly   | myllyrak. 1860-l |
| 3.3. Tamppimylly | purettu          |

#### Kangasojan kohteet

- |                           |         |
|---------------------------|---------|
| 3.4. Kunnalliskodin mylly | purettu |
|---------------------------|---------|

#### Jähdyspohjanreitti, kunnostus- sekä kohdealueet



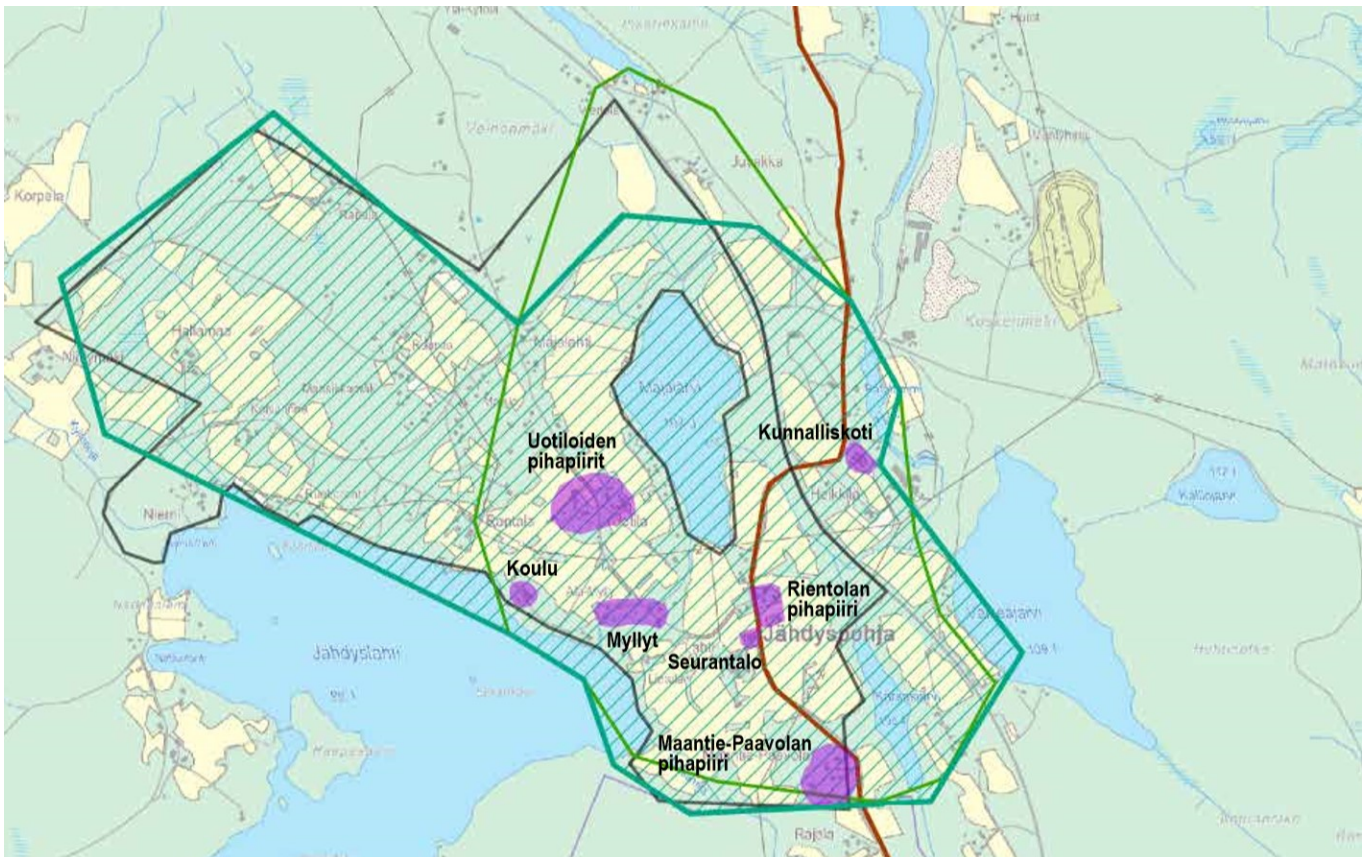
Kartta: Kunnostusalueet ja niihin kohdistuvat toimenpiteet. Pääväylä on väritetty. Inventointi kohdistuu vain kunnostusalueisiin, jossa on tai on ollut vesirakenteita. Kulttuurimaiseman historia ja kiintopisteet on esitelty myllyjen taustana kappaleessa 2. inventoinnin taustana. Myllyt, inventointi ja tarkastuskohteet on numeroitu karttaan raportin lukujen mukaisesti 3.1–3.4. Karttalähde MML201.



### 1.3 Aikaisemmat inventoinnit ja arvot

**Maakunnalliset inventoinnit (2016):** Jäähdysohjaa halkova vesireitti myllyineen on osa Jäähdysohjan kulttuurimaisemat -nimistä, maakunnallisesti merkittävää rakennettua ympäristöä. Vuoden 2016 maakunnallisen inventoinnin yhteydessä kosken myllyt, Ala-mylly ja Ylä-mylly on nostettu rakennuskulttuurin ydinalueeksi. Vesireittiä sivuaa lisäksi Kunnalliskodin vastaava ydinalue. Kunnostustyöt kohdistuvat juuri näille ydinalueille.

#### Maakunnallisesti merkittävät rakennetut kulttuuriympäristöt



Kartta: Vesireittiin liittyviä maakunnallisesti merkittäviä kulttuurihistoriallisia kohteita ovat mm. Jäähdysohjan myllyt. Kartassa on maakunnallisen arvoalueen rajausta vihreällä rajaviivalla ja rasterilla, rakennuskulttuurin ydinalueet merkitty violettilla rasterilla. Ruskea viiva on historiallinen tielinja. Jäähdysohjan kulttuurimaisema (Majuri 2017, Pirkanmaan liitto, Maakuntakaava 2040.fi).

Jäähdysohjaan liittyvät arkeologiset inventoinnit ovat tehty 2006 ja 2009. Ensimmäinen inventointi sijoittuu vesireitin pohjoisiin, ei kunnostusalueille. Vuoden 2009 inventoinnissa on huomioitu vesistökohteina myllyrakennukset (Ala-Mylly ja Ylä-Mylly). Niitä ei pidetty tällöin muinaisjäännöskohteina.

**Paikalliset inventoinnit (2009):** Myllyt ja Jäähdysohjan kulttuuriympäristöt ovat olleet inventoinnin kohteena jo aikaisemmin. Arkeologiassa ne on huomioitu vuoden 2009 Mikroliitti Oy:n tekemässä inventoinnissa, *Virrat, Keskustan ja sen ympäristön osayleiskaava-alueen muinaisjäännösinventointi 2009*. Inventoinnissa niitä ei pidetty muinaisjäännöskohteina. Kulttuuriympäristön inventointi, Virtain keskustan ja sen ympäristöalueiden kulttuuri- ja maisemahistoriallinen selvitys, on vuodelta 2009. Selvityksen teki Arkkitehtitoimisto Lehto Peltonen Valkama Oy:n arkkitehti Karoliina Periäinen. Selvityksessä mainittuja kohteita olivat mm. Ala-



Mylly, Ylä-Mylly, kunnalliskodin alue, tilakeskuksista Uotila, seuraintaloista Jukola sekä vanha maantie.

## **1.4 Inventointi ja raportointi**

Inventoinnin maastotarkistukset tehtiin helmi- ja toukokuussa 2018. Inventointi kohdistettiin historiallisiin mylly- ja koskipaikkoihin. Työn taustaksi tarkasteltiin lyhyesti laajempaa kulttuurimaisemaa, sen historiaa ja muutoksia. Kohdekuvaukset tehtiin kuitenkin vain mylly- ja koskipaikoista. Työssä käytettiin maastotarkastusten ohella historiallisia karttoja sekä kirjallisuutta. Erittäin hyvä tietolähde lähde luetteloinen oli kyläyhdistyksen kotisivut (<http://www.jaahdysohja.net/historia.html>), johon oli kerätty alueen historiatietoa.

## **2 Jäähdysohjan maisemahistoria**

### **2.1 Taloja ja peltoja**

Vanhin merkki Jäähdysohjan asutuksesta on Majajärven itärinteeseen kivikautinen asuinpaikka. Pysyvän asutuksen aikana rinteessä oli hakamaita, niittyjä ja peltoja, rakentamista edusti 1800-luvulla perustettu Kangas-Heikkilän talo, joka muutettiin lastenkodiksi 1909. Uusi maantie, kantatie 66, rakennettiin 1970-luvulla. Nykyisin lastenkodin päärakennus ja ympäristö ovat karavaanarialueen käytössä.

Historiallisen ajan alkupuolella Ruoveteen kuulunut Virrat oli suurelta osin Satakunnan ja Hämeen vanhojen kylien ja talojen eräaluetta. Rintamaita ja eräalueita yhdisti hyvä vesireitti, johon kuului Vaskivesi, jonka Jäähdysohjan suojaisa lahti sekä sen pohjukkaan laskeva järvi- ja lampirikas laskuoja tarjosi luonnollisen kulkureitin eräalueille. Keskiajan alkupuolen eränkävintäaikaan viittaavat alueen nimityksestä mm. vesireittiin kuuluvat Majajärvi ja Valkeajärvi.

Eränkävinnin pohjalta syntyi pysyvää asutusta keskiajan lopulla, kun erämaiden asutustoiminta alkoi 1550-luvulla Ruotsin kuninkaan Kustaa Vaasan toimesta. Ensimmäiset pysyvät asutukset keskittyivät viljelykelpoisten, suojaisien vesistöjen varsille. Todennäköisesti pysyvä asutus seurasi vanhojen eräsijojen asuinpaikkoja, olihan erätaloudella merkittävä rooli ensimmäisten talojen elinkeinoissa. Ensimmäiset talot, Heikkilä ja Rantala, sijoittuivat vesistöistä nousevien mäkien päälle erilleen toisistaan. Viljelytoiminnan laajeneminen näkyi Suomessa koskiin rakennettuina myllyinä; koskiympäristöihin syntyikin ensimmäisiä taloja ja myllyjä jo keskiajan loppupuolella. Peltojen ohella leipää antoi metsä. Jäähdysohjan maataloudelle sopivat alavat maat olivat hallanarkoja ja pitkään pienialaisia, joten suurten kankaiden ja mäki-alueiden kaskeaminen olikin merkittävä lisä viljelytoimintaan vielä 1800-luvulla. Vasta metsien arvonnousu vuosisadan jälkipuoliskolla vähentää kaskeamista. Pienemmät kaskeamiseen sopivat alueet näkyvät Jäähdysohjan kartoissa vielä 1910-luvulla.



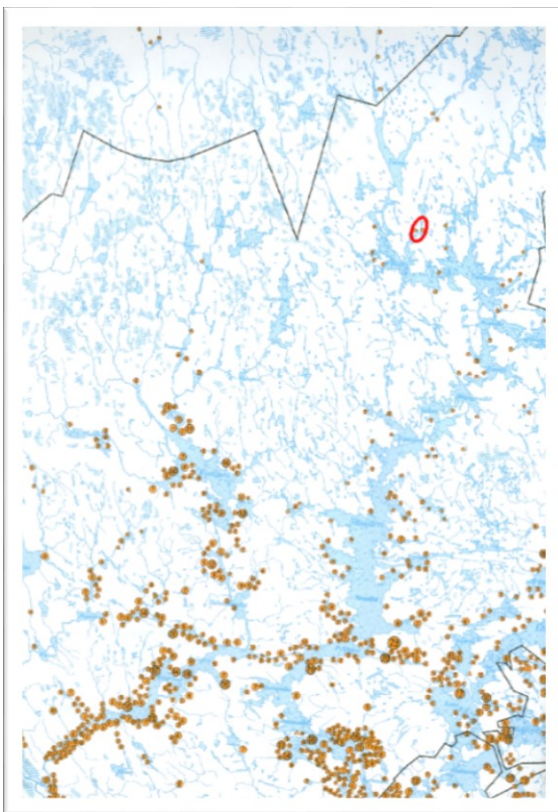


## Ensimmäiset talot, Heikkilä ja Rantala

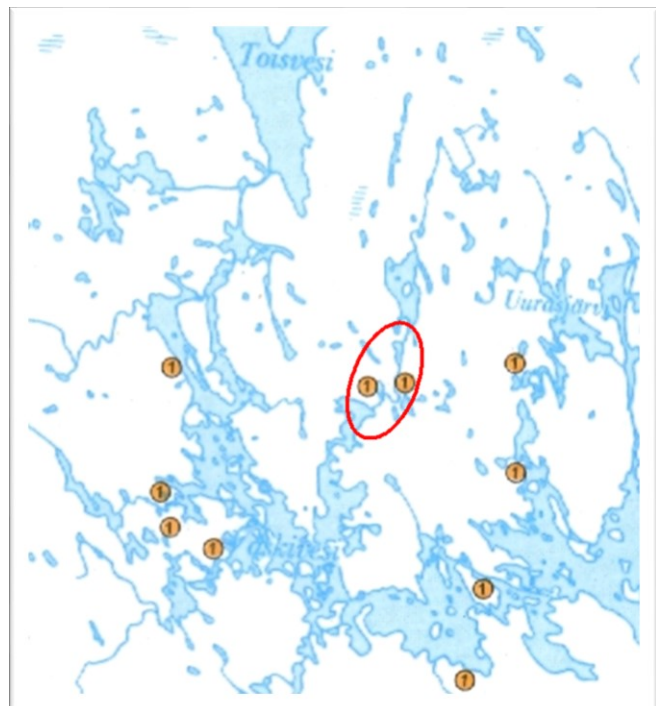
Ruovedellä ensimmäiset uudisasukkaat pantiin verolle 1560-luvulla; Ruoveden ensimmäinen maakirja on vuodelta 1565, jolloin Vaskiveden rannoille oli perustettu harvaksi ketjuksi 6 taloa, joista kaksi sijoittui nykyiseen Jäähdysohjaan.

Jäähdysohjan ensimmäiset talot olivat Heikkilä ja Haapasalmi eli Rantala, jotka oli perustettu Pirkkalasta ja Vesilahdelta kotoisin olevien talonpoikien toimesta 1550-luvulla. Uusia taloja perustettiin seuraavalla vuosisadalla ja vuonna 1712 taloluku oli noussut jo viiteen taloon: edellisten lisäksi olivat Uotila, Knuuttila ja Paavola. Talot eivät muodostaneet ryhmäkylää, vaan ovat levällään jokilaakson varrella. Talot luetaan tällöin vielä omiksi kyliksi. Kuudes talo, Valkiajärvi, perustettiin 1755. Isojako aloitettiin 1770-luvulla, jonka jälkeen useat kantatalot hajosivat osataloiksi mm. Uotilat, Heikkilä ja Kangas–Heikkilä ja Maantie–Paavola, Kangas–Paavola.

Vanhimmat talot sijoittuivat Joki- ja järvimaisemasta nouseviin rinteisiin ja harjanteille, joilta oli hyvä näköala vesistöihin. Vanhimmat talo- ja myllypaikat tunnetaan vasta 1700-luvun kartoista.



## Ylä-Satakunnan kyläasutus ja Vaskiveden talot 1560-luvulla, Jäähdysohjan talot



Jäähdysohja kuuluu Ruoveden ja Virtain vanhoihin, ensimmäisiin pysyvän asutuksen paikkoihin. Ennen pysyvää asutusta eränkävijät käyttivät aluetta ja sen pohjoiseen suuntautuvaa vesireittiä. Punaisella ympyrällä on merkitty Jäähdysohja ja sen kaksi yksinäistaloa Rantala ja Heikkilä. Vasemmalla laajempi ote jossa näkyy hyvin asutuksen harveneminen pohjoista kohden. Kartan eteläosassa ovat Lempäälän, Vesilahden ja Pirkkalan vanhat pitäjät, joiden ryhmäkylien kantatalot omistivat eräomistuksia Ruovedellä ja aloittivat alueen asuttamisen. Ympyrät viittaavat kyliin, numero kertoo talojen lukumäärän kylissä. Lähde: Suomen asutus 1560-luvulla, kartasto ja taloluettelot, Helsinki 1973.



## 1770-luku



Isojakokartta 1776, kopio 1858. Karttaan on merkitty vain Heikkilän, Uotilan ja Wanhakylän talot sekä Ala-myllyn paikkeille mylly (qvarn). Sen eteläpuolella on Myllysaari, joka voi viitata myllytoimintaan tai se on nimetty vain läheisen myllyn mukaan. Majalahdentien ja maantien risteykseen sijoittuva Wanhakylä ilmeisesti viittaa ilmeisesti johonkin nimensä muuttaneeseen taloon tai asutusryhmään. Kangasjärven eteläpuolella laskuoja on nimetty Kangasojaksi. Myös alueiden taloudelliseen käyttöön viittaavat niitty-, kaski-, haka- ja suoalueet on merkitty karttaan. Päätien ohella kartassa näkyy kirkolle vievä polku, joka on nimetty kirkkotieksi (Kyrkostig). Maankäyttöön viitanee myös Hyttinkangas, jonka pohjana voi raudanvalmistukseen viittaava hytti-sana. Lähde: KTJ, Maanmittauslaitos.





## 1890-luku



Alueen vanhinta asutusta edustavan Heikkilän kantatalon maaomistus seurasi Jäähdysohjjan reitin vartta, myös maakunnallinen maantie kulki talon kautta. Kartta: Heikkilän talon lohkomiskartta 1899, jolloin talo oli lohkottu neljäksi taloksi. KTJ 2018.

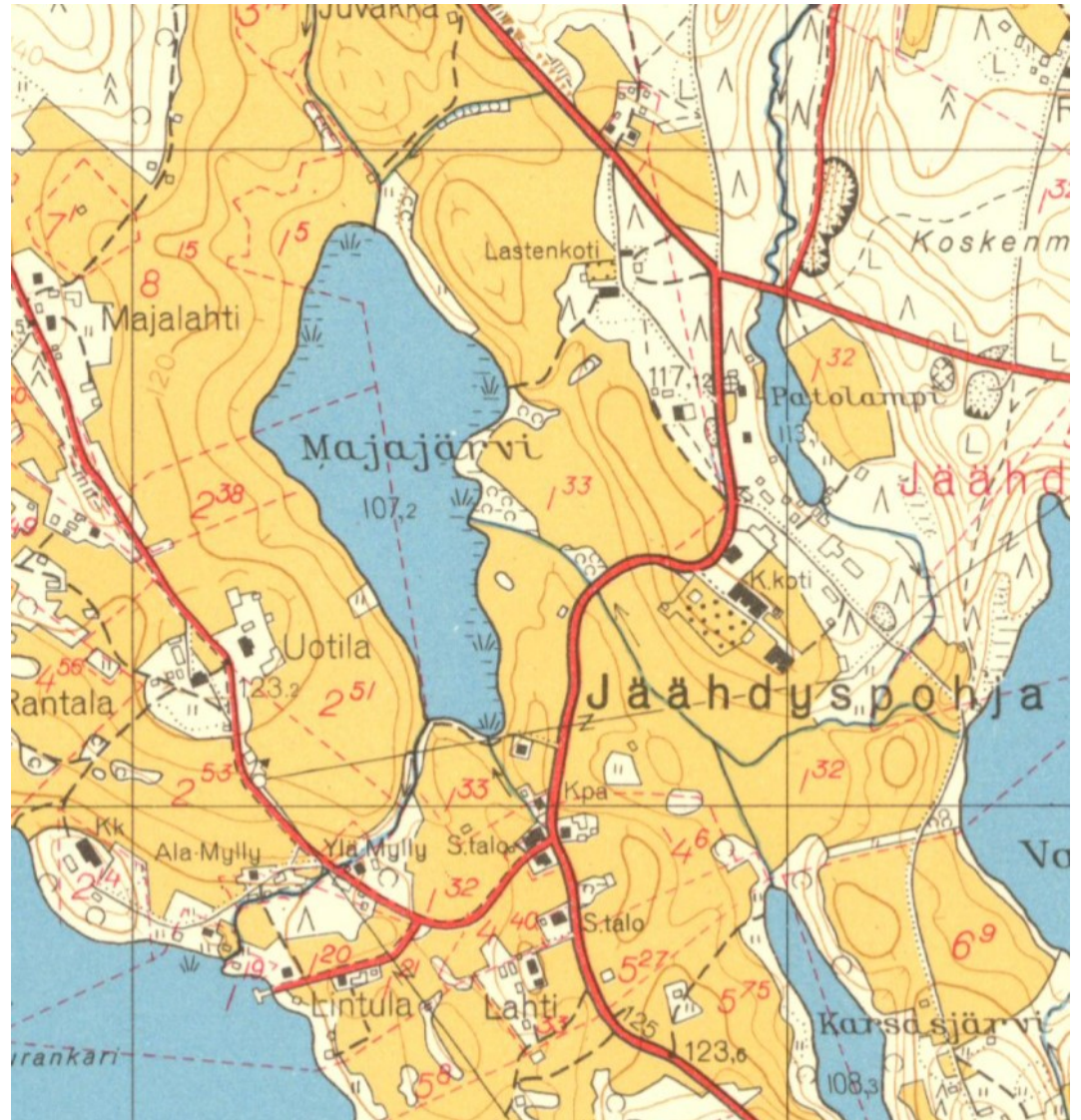
Jäähdysohjjan vanhat talot: 1550–1710 perustetut rekisterinumeroin 1. Heikkilä, 2. Uotila, 3. Knuutila, 4. Rantala sekä 5. Paavola. 1750-luvulla on perustettu 6. Valkiajärvi ja 1800-luvulla 8. Majalahti (1811).

## 2.2 Jäähdysohja 1900-luvulla

1900-luvun vaihe ja alkupuoli olivat Jäähdysohjalle vireää aikaa, kylään tuli kauppoja, seuraintalo, työväentalo ja kansakoulu. Myllyjä oli kolme ja niiden yhteyteen oli perustettu pieniä sähkölaitoksia, sahoja ja meijeri. Jäähdysohjjan kautta kulki maakunnallinen tielinja ja rannassa oli höyrylaivareittiin kuuluva laiturit. Heikkilän tilalle rakennettiin suuri Virtain kunnalliskoti ja Kangas-Heikkilä muutettiin lastenkodiksi. Torisevalle taiteilija Sandberg rakennutti näyttävän kesähuvilan.



## 1960

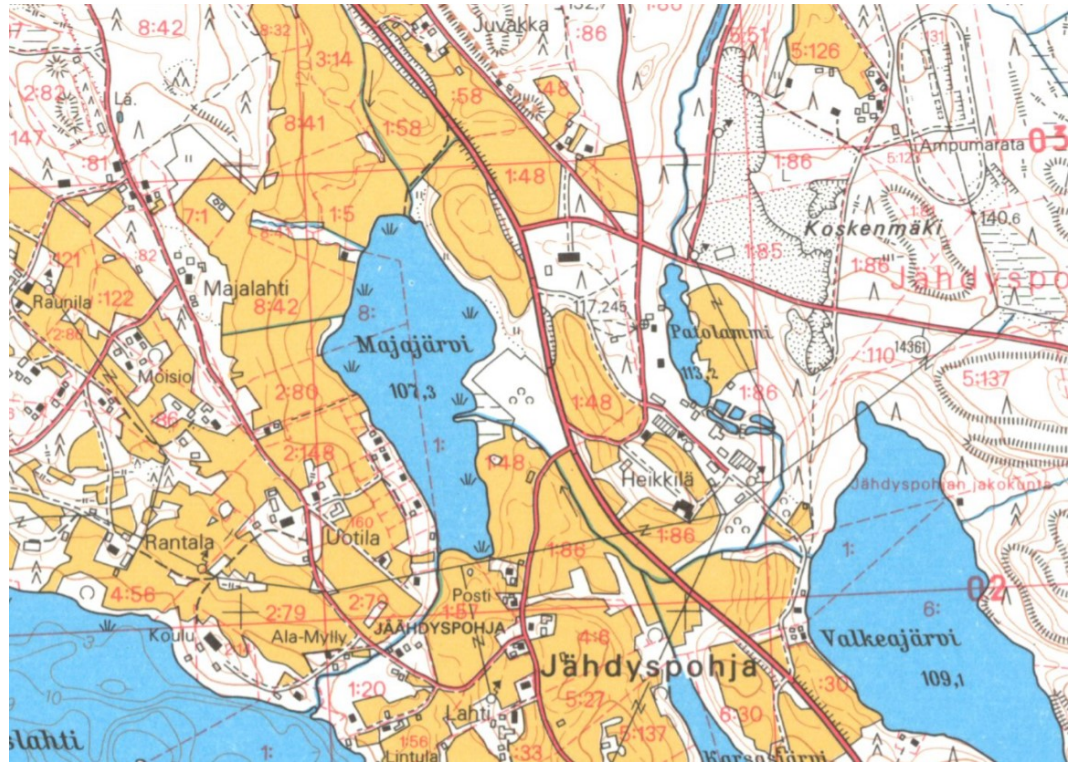


Peruskartta 1960. Perinteinen maatalous ja peltomaisema olivat laajimmillaan heti toisen maailmansodan jälkeen. Myllyt jauhoivat edelleen viljaa. Myös tiestö pohjautui linjaukseltaan edelleen vanhoihin, jo 1700-luvulla käytössä oleviin reitteihin. Päätienä oli edelleen Tampereelta Oriveden kautta Pohjanmaalle kulkenut maantie, jonka linjaus on jo Jäähdyssohjan pohjoispuolella siirtynyt jo 1800-luvulla Torisevan ohi kulkeväksi maantiekseksi. Suomen tienumerointi uudistettiin 1930-luvulla, jolloin Jäähdyssohjan vanhan maantien numeroksi tuli 66. Numerointiin liittyvä tieverkon uudistus siirtyi maailmansotien vuoksi kuitenkin vuosikymmeniä. Kartalla näkyvät 1900-luvun vaihteen uudistukset, kansakoulu, kunnalliskoti, lastenkoti, myllyjen sähkölaitokset, työväentalo, nuorisoseurantalo ja kaupat olivat täydessä toiminnassa. Jäähdyssohjan rannassa oleva suuri laituri on 1900-luvun alun höyrylaivaliikenteen laituri. Uutta, alkavaa aikakautta ja maankäyttöä edustaa kasvava sorakuoppa patolammen pohjoispuolella sekä maakunnalliset sähkölinjat ja muuntajat. Maisema on edelleen hyvin avoin, pellot ulottuvat rantaan saakka ja maisemaa hallitsevat mäenharjoilla vanhat maatilat mm. Uotila, Majalahti ja kansakoulu sekä Kangas-Heikkilän ja Heikkilän paikoilla lastenkoti ja Kunnalliskoti.





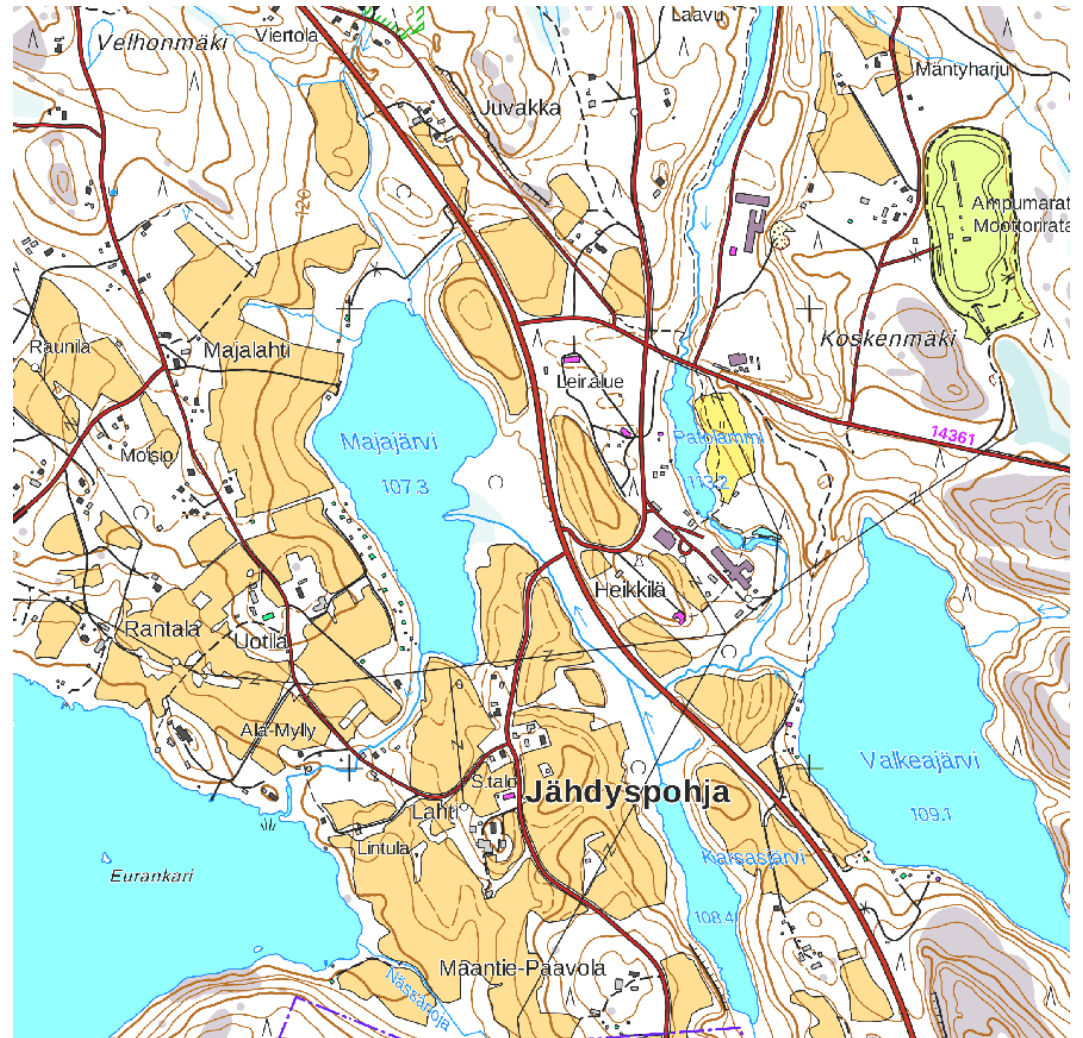
## 1984



Kaksikymmentä vuotta myöhemmin vanha 1700-luvun maantie eli 1970-luvulla Jussi Raittisen laulussaan manaama valtatie 66 on jäänyt paikallistieksi uuden, maisemaa halkovan kantatien ja sen linjauksen valmistuttua. Pirkanmaalta Pohjanmaalle kulkeva kantatie ei enää seuraile vanhaan tapaan maisemarakennetta tai asutusta, vaan leikkaa maisemaa ja harjanteita, ylittäen notkelmat korkean penkereen päällä. Ympäröivä peltomaisema on alkanut jo supistua, erityisesti rannat ovat metsittymässä. Uutta rakentamista edustavat myös rantojen kesämökkit, jotka liittyvät 1960-luvulla alkaneeseen kaupungistumiseen ja maatalouden muutoksiin. Jäähdyspohjan työväentalo ja alakansakoulu purettiin 1960-luvulla ja Majajärven mökkitonttien erottaminen alkaa Uotilan tilasta 1970-luvulla. Uutta, kasvavaan vapaa-aikaan liittyviä elinkeinoja edustaa väistyneen kunnalliskodin tontille rakennetut kala-altaat sekä ampuma- ja moottorirata. Tiestön ja teollisuuden kasvusta kertovat Kunnalliskodin talouspihan teollisuushallit ja merkittävästi laajentunut sorakuoppa. Heikkilän tilalle 1910-luvulla rakennettu kunnalliskodin suuri päärakennus paloi 1979, jonka jälkeen toiminta siirrettiin Virtain keskustaajamaan. Myös lastenkoti lopetti toimintansa kylällä ja tilalle tuli vuosituhaten vaihteessa karavaanareille tarkoitettu leirintäalue, VankkuriMännikkö. Kauppoja ei kartalla mainita, posti löytyi vielä. Peruskartta 1984, MML2018.



## 2018



Peltoala on edelleen supistunut pienempien sekä ranta- ja reuna-alueiden metsittyessä. Majajärvi ja Jäähdysohjan vesireitin jokivarsi ovat kadonneet jo merkittävässä määrin rantakasvillisuuden taakse. Maisemaa hallitsevat yhä enemmän vapaa-ajan, teollisuuden ja liikenteen rakenteet. Sotien jälkeen aloittanut sorakuoppa on siirtynyt jo seuraavaan, teollisuuden käyttöön. Oman ilmiönsä ja elinkeinonsa 1960-luvulta alkaen muodostanut kalankasvatus päättyi 1990-luvulla. Lähde: MML2018.

### 2.3 Myllypaikat ja vesirakennelmat

Ensimmäisen kerran Jäähdysohjan mylly mainitaan vuoden 1656 veroluettelossa, noin sata vuotta ensimmäisten talojen perustamisen jälkeen. Mahdollisesti mylly tai myllyjä on ollut jo 1500-luvun puolella, toiminta on vain ollut vähäistä, joten sitä ei ole verotettu tai myllyä ei ole tarvittu. Vaikka pellot olivat pienialaisia, tuotti laajojen kankaiden kaskeaminen hyviä satoja. Asutuksen vahvistuessa Jäähdysohjan mylly nousee alueellisesti merkittäväksi myllypaikaksi, 1700-luvun alkupuolella se oli verolukujen perusteella pitäjän suurin ja siellä jauhatettiin viljaa kauempaakin. Veroluku viittaa myllyn käyttöasteeseen, ei kokoon. Ensimmäisen myllyn jälkeen seuraavat perustettiin varmuudella vasta 1800-luvulla, Ylä-mylly



sekä tamppimylly sekä viimeisenä kunnalliskodin mylly 1910-luvulla. Myllypaikoja kehitettiin 1900-luvun vaihteessa ja niissä toimi mm. meijeri, saha ja sähkölaitoksia.

Vanhin myllypaikoista on ilmeisesti nykyinen Ala-Mylly, jonka myllylahkoon kuuluivat alueen vanhimmat kantatalot Uotila, Heikkilä ja Rantala. Vielä Ruotsinvallan lopulla, 1760-luvulla koskessa oli veroluetteloiden mukaan vain yksi mylly, nykyisen Ala-Myllyn paikkeilla. Kaksi myllyä näkyy ensimmäisen kerran 1840-luvulla tehdyssä pitäjänkartassa, joka pohjautuu suurelta osin isojakoaineistoon. Karttaa on osin uudistettu 1890-luvulla, joten varmuutta toisen myllyn ajoituksesta ei ole. Kolmas mylly oli Jäähdysohjan yläjuoksulla 1800-luvulla toiminut tamppimylly.

## 2.4 Tiestö

### Jäähdysohjantie–Lakarintie/Kolistontie

Jäähdysohjan maisemarakennetta seuraili jo 1700-luvulla Pohjanmaalle vievä maantie, joka mainittiin 1750 Satakunnan suurimpien maanteiden joukkoon. Tämä suurena pohjantienä mainittu, Tammerkoski–Uusikaarleby, tielinja kulki Jäähdysohjassa alueen vanhimpaan asutukseen kuuluvan Heikkilän ohi. Sen varteen, vanhan paikallistien risteykseen syntyi myös alueen pieni kyläkeskusta seurojentaloineen sekä mm. Maantie-Paavolan talo. Tielinjasta tuli 1930-luvun tienumerojärjestelmässä kantatie 66. Tielinja muuttui jo 1800-luvulla Jäähdysohjan viljelymaiseman pohjoisreunalla seuraamaan vanhaa, Virroille johtavaa kirkkotietä (nyk. Kolistontie). Kokonaan uuden, maisemamaa halkovan linjauksen tie sai Jäähdysohjassa 1970-luvulla tieverkon uudistuksessa. Vanha tielinja on edelleen käytössä paikallistienä (Jäähdysohjantie–Lakarintie).

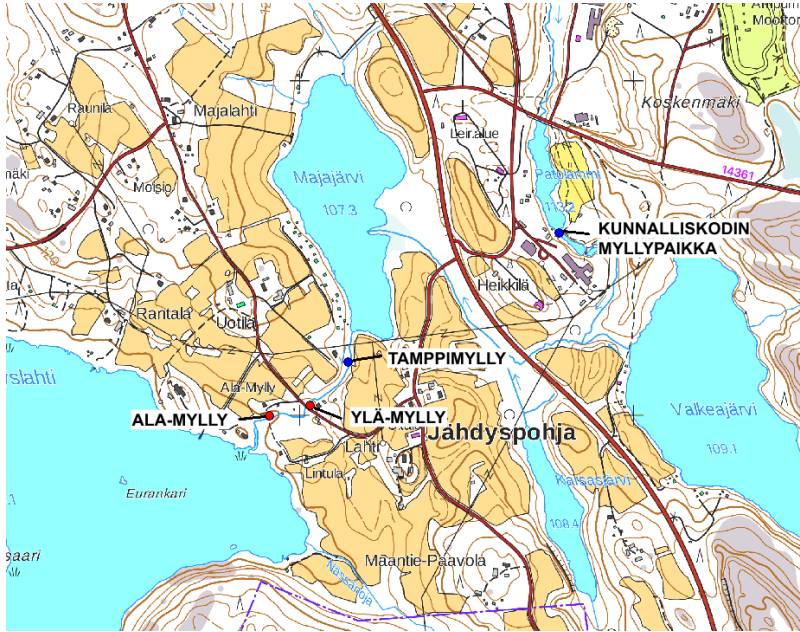
### Majalahdentie

Paikallistie, joka erkanee vanhasta maantiestä pienessä Jäähdysohjan kyläkeskustassa ja yhtyi aikaisemmin vanhaan Virroille vievään kirkkotiehen Torisevan rotkojärvien kohdalla. Jäähdysohjan pieni kyläkeskusta kehittyi 1800-luvun lopulla. Kyläkeskustassa oli mm. yhdistystaloja, kauppoja ja posti. Majalahdentie kulkee alueen historian keskeisten kohteiden ohi, Ala- ja Ylä-Myllyn, kansakoulun, Uotilan talojen sekä 1811 perustetun Majalahden. Tielinja on kehittynyt ilmeisesti 1800-luvulla.





### 3 Kohteet



Jäähdysspohjan vesireitin kunnostusalueisiin liittyy neljä myllyä, joista kaksi, Ylä- ja Ala-Mylly sekä niiden mylläriin pihapiirit ovat säilyneet nykypäiviin. Kolmas vanhoista myllyistä oli Tamppimylly, joka toimi koskijakson yläosassa 1800-luvulla. Siitä ei ole säilynyt näkyviä, selkeitä rakenteita. Neljäs mylly on Heikkilän kantatalon tiluksille rakennetun kunnalliskodin toimesta rakennettu mylly- ja sähkölaitos, jonka koski saatiin patoamalla jokiuoma, Kangasjoki. Sen rakenteet purettiin patoa ja siltaa lukuun ottamatta 1960-luvulla.

**Kartta: Myllypaikat, punaisella säilyneet, sinisellä kadonneet.**

#### Myllyojan, Jäähdysspohjan historialliset\* myllyt



Pitäjänskartat piirrettiin 1840-luvulla toimistotyönä vanhempien isojakokarttojen pohjalta. Karttoihin tehtiin lisäyksiä 1890-luvulla, joten kartan kuvaus voi viitata 1700-luvun ohella 1800-lukuun. Nykyisten Ala- ja Ylä-Myllyn kohdalle on merkitty punaisella myllyt, Uotilan kaksi taloa näkyy kartan yläosassa. Kartta: Pitäjänkartta 1840-l. Kansallisarkisto.

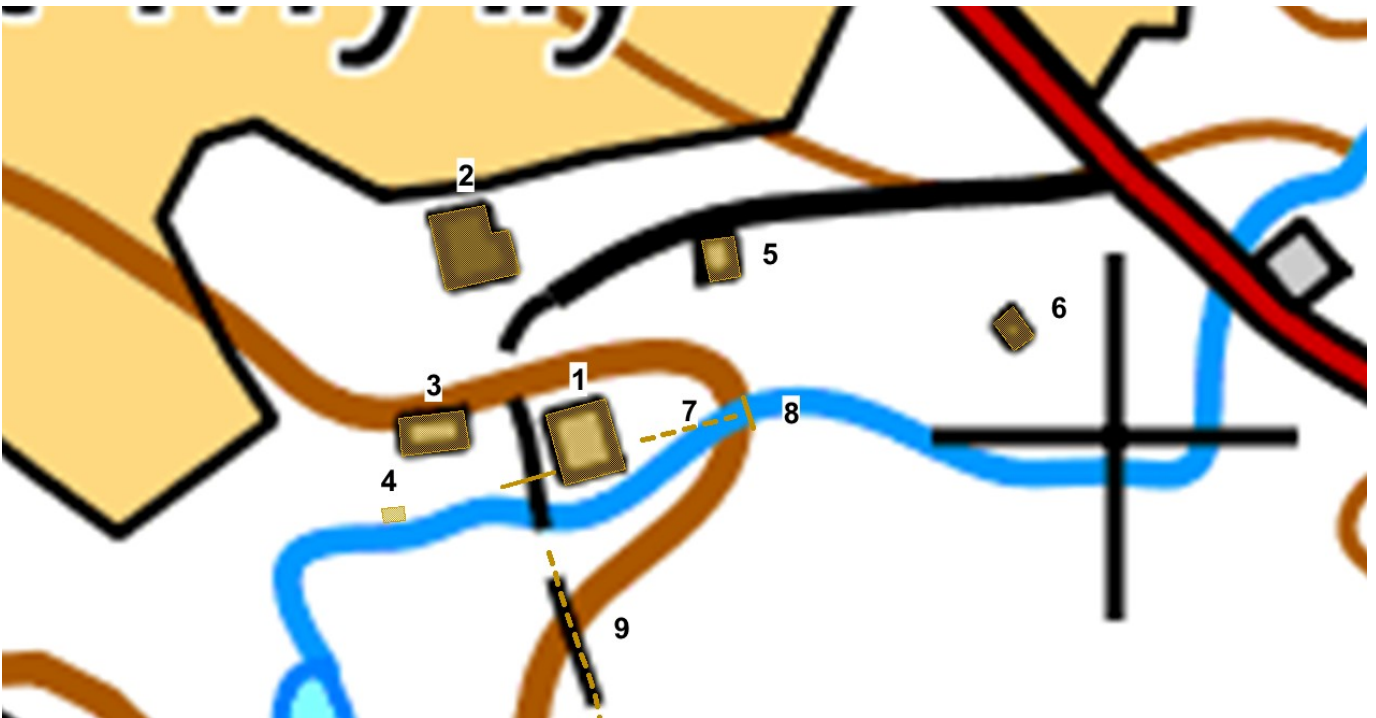


### 3.1 Ala-Mylly



Ala-Myllyn pihapiiri, asuinrakennus koillisesta, Majalahdentieltä kuvattuna, varsinainen myllyrakennus jää suojaamaan notkelmaan.

rek. 936-402-2-4 Joenvarsi, os. Majalahdentie 222



1. Mylly 1877, 2. asuinrakennus 1923, 3. autotalli- ja talousrakennus 4. sauna, 5. navetta 6. talousrakennus. Myllyyn liittyy ruuhirakenteen pohjana ollut 7. kivisuiste myllyn itäpuolella ja länsipuolella lyhyt myllykanava sekä luonnonkivistä rakennettu 8. myllypato. Etelästä tulee vanha kärrypolku myllylle. Joen ylittää uusi kävelysilta. Mylläriin pihapiirin rakennukset ovat 1900-luvun alkupuolelta, vain autotalli on nuorempi rakennus.





**Historia:** Ala-Mylly on kosken vanhin tunnettu myllypaikka. Nykyisellä paikalla oli mylly jo vuoden 1767 kartassa. Jäähdysohjauksen vanhin mylly oli lohkomylly, jonka myllylahkoon johon kuuluivat kylän vanhimmat talot Heikkilä, Rantala ja Uotila. Uotilan talon maihin kuulunut myllytontti on erotettu 1903 omaksi tontiksi. Mylärin pihapiiri rakentui vasta 1800-luvun jälkipuoliskolla, tätä ennen talolliset hoitivat itse jauhatuksen.

Ala-Mylly uusittiin 1877. Sen rakennutti Uotilan isäntä. Myllyssä oli tällöin kymmenen osakasta, jotka luovuttivat puutavaraa ja työvoimaa vastineeksi vapaudesta jauhatta talon viljat. Vuosisadan vaihteessa myllyn omistus keskittyi Antti Rantaselle ja myllytontti erotettiin omaksi tontiksi Uotilan tilasta. Antin ja hänen poikansa Lauri Rantasen aikana kosken voimaa hyödynnettiin pieneen meijeriin sekä pärehöylään. 1930-luvulla myllyyn yhdistettiin pieni turbiini ja sähkögeneraattori, joiden avulla lähitaloihin ja kansakoululle saatiin sähkövaloa. Turbiini pyöritti 1940-luvulla lisäksi perunamyllyä, jolla jauhettiin perunajauhoissa tarvittavaa mäskiä. Myllytoiminta päättyi Lauri Rantasen lopettaessa 1955.



Kuva: Ala-Mylly koillisesta kuvattuna.

### **Myllyrakennus**

Kosken rakennetussa myllyssä on luonnonkivistä ja lohkotuista kivistä rakennettu sokkeli. Myllyyn liittyy sen alla ja alajuoksulla oleva lyhyt, kivistä rakennettu myllykanava. Pitkänurkkainen hirsirunko on vuoraamaton, yläosan hirsissä näkyy punamullan jäänteitä, alaosassa on uusittu hirsistä. Kosken puolella julkisivussa näkyy ruuhen aukko, itse ruuhi on purettu, sen paikka näkyy koskessa pitkänä kivisuis-teena, joka päättyy pieneen myllylammen kivipatoon. Ikkunat ovat 6-ruutuiset, pihapäädystä on 9-ruutuinen. Satulakatto on katettu päreillä, joita suojaa uudehko profiilipeltikate. Kattotuolien näkyviin päihin on sahattu pieni profiili.





**Kuvat:** Mylly kaakkoispuolelta kuvattuna, oikealla olevassa kuvassa näkyy etualalla, oikealla kivisuiste ja myllyn seinässä ruuhen aukko. Kunnostustyössä koskimaisema levenee myllyn kohdalla merkittävästi, mylly suojaksi tulee kivivalli ja ruuhen kivisuisteseen tehdään aukkoja.

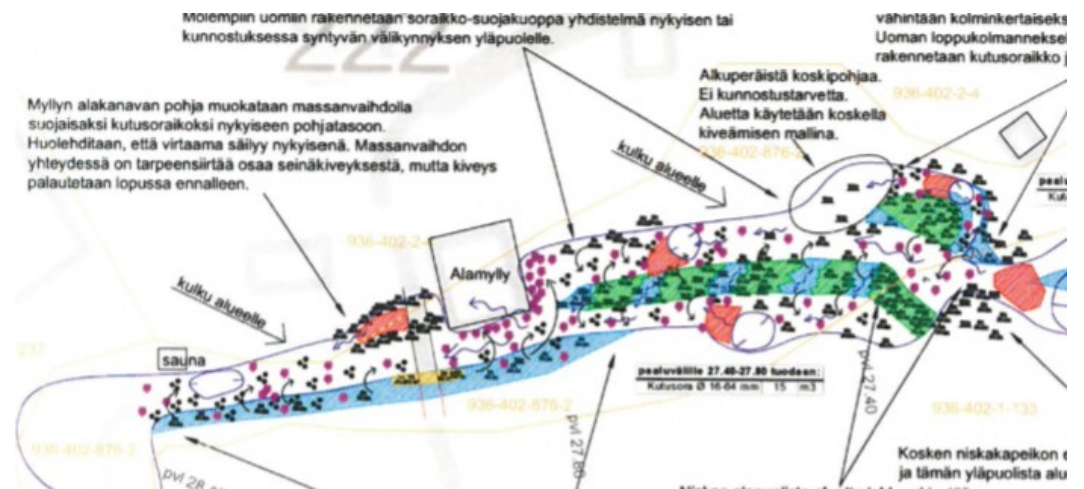


**Kuvat:** Myllyn lisäksi siihen liittyviä vesirakenteita, vasemmalla yläjuoksun myllypadon jäänteitä ja oikealla myllykanavan alkupäätä. Mylly on toiminnallisesti ja visuaalisesti osa vesielementtiä.

**Piha ja ympäristö:** Ala-Myllyn pihapiirissä on 1800-luvun lopun myllyn lisäksi 1900-luvun alkupuolen asuin- ja talousrakennuksia, nuorempaa kerrostumaa edustaa autotalli- ja varastorakennus. Myllyn pihapiiri rajautuu eteläpuolella kuusikkometseen, ja pohjoispuolella peltomaisemaan.

**Kulttuurihistorialliset arvot: Rakennushistoria, asutushistoria.** Jäähdysohjan vanhin tunnettu myllypaikka, myllyrakennus 1877, ruuhen jäänteet, kivipato, myllylampi, mylläriin 1900-luvun alun pieni pihapiiri. Myllyrakennuksella on rakennushistoriallista ja historiallista arvoa, korkea myllyrakennus muodostaa suojaosaa koskimaisemaa hallitsevan elementin. Mylläriin asuinrakennuksella on läheisen kansakoulun ohella maisemallinen asema vanhan viljelymaiseman reunalla.





Kartta: Kunnostusraportti, ote kartasta, muutoksia on kuvattu väreillä, mm. sininen, punainen, violetti. Ecoriver Oy 2016.

**Kunnostustoimenpiteet:** Uomaa levennetään myllyn kohdalla merkittävästi ja vesi ohjataan myllyn ohi rakentamalla myllyn ympärille suurehko suojakiveys. Vettä ohjaava, myllyn ruuhan pohjan muodostamaan kivisuisteeseen tehdään läpivirtausaukkoja. Koskeen lisätään kiviä ja soraa. Myllypato tuhoutuu ilmeisesti kunnostustöissä, suunnitelmissa sitä ei erikseen mainita.

**Vaikutuksen kulttuuriympäristöön ja suositukset:** On vaikutuksia, myllyn asema ja yhteys vesistöön muuttuu joen muokkaamisen, suisteen ja padon purkamisen sekä myllyn suojavaillin seurauksena. Myllyn asema koskessa ja sen toimintaan liittyvät vesirakenteet ja niiden jäänteet tulisi huomioida kunnostustöissä.

### Myllin pihapiiriä



Kuvat: Myllarin pihapiirin hirsirakennukset, asuinrakennus, sauna ja navetta sekä mylly, rakennuksia yhdistää perinteinen nurmipiha.

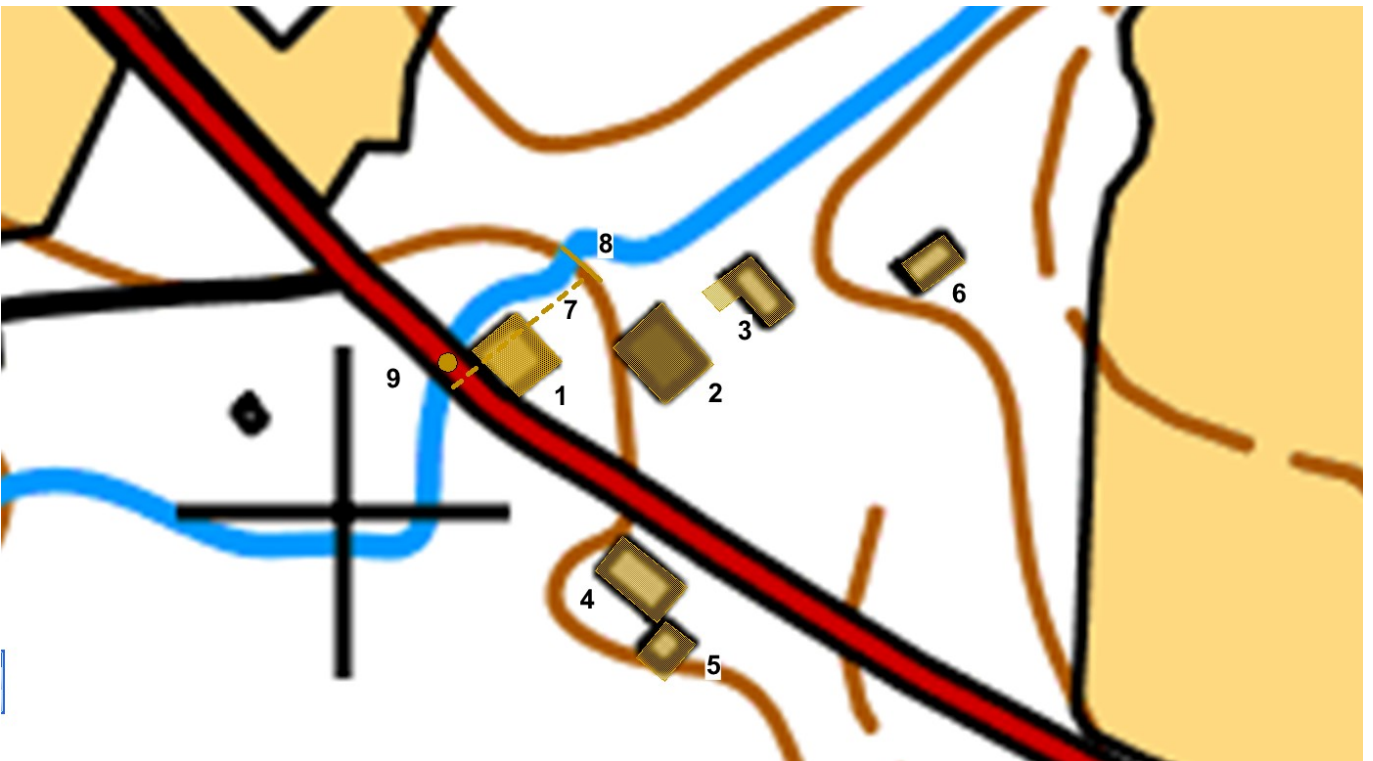


### 3.2 Ylä-Mylly



Myllyrakennus Majalahdentien varrella, oikealla näkyy myllykäytön jälkeen myllyn pihapiiriin rakennettu omakotitalo, vasemmalla nuorempaan myllyaikaan liittyviä talousrakennuksia. Oikealla ollut pieni peltoalue on metsittynt.

rek. 936-402-1-125 Ylä-Mylly. os. Majalahdentie 227



Rakennukset ja rakenteet: 1. Myllyrakennus (1867), 2. asuinrakennus ja 3. talousrakennus 1950/60-l, 4. talousrakennus ja maakellari, 5. talousrakennus, 6. talousrakennus. Myllyyn liittyviä rakenteita ovat koskessa 7. ruuhen jäänteet sekä siltaan liittyvä myllykanava sekä 8. pato ja myllylampi. Muita rakennuskohteita ovat 9. kivisilta (1920-l). Myllyn yhteydessä olleesta sahasta on säilynyt kasa perustamiskiviä myllyn kaakkoispuolella.





**Historia:** Ylä-Mylly näkyy vasta 1840-luvun pitäjänkartassa, jotka kyllä pohjautuivat vanhempiin karttoihin. Karttoja myös korjailtiin myöhemmin, joten kartan tai myllypaikan ikää ei voi varmuudella sanoa. Nykyisen myllyrakennuksen rakennutti Valkeajärven tilan isäntä, kruununvouti Abraham Nyström 1867. Rakennuttajan tilan mukaan Valkeajärven myllynä tunnetussa myllyssä oli kolmen kiviparin ratasmylly. Mylly oli Virtain vanhin ns. tullimylly, joka jauhoi asiakkaiden viljaa maksua vastaan. Nyströmin jälkeen omistajia oli useita. Vuosisadan vaihteessa myllyn



hankki Juho Rantanen Virtain rantapappilasta ja rakennutti yhtiökumppaneiden kanssa myllyn taakse sahalaitoksen, jonka vesipyörä sai käyttövoiman myllyn ruuhesta. Sahatoiminta päättyi jo 1914, mutta pärehöylä jatkoi aina 1960-luvun alkuun saakka. Kivisilta kosken yli rakennettiin 1920-luvulla. Myllyn yhteyteen rakennettiin 1930-luvulla pieni sähkölaitos, josta saatiin sähkövaloa mylläriin pirttiin ja muutamaan lähitaloon. Mylly rakennettiin vuokratontille. Myllytontti kuului Heikkilän taloon ja on erotettu omaksi tontiksi vasta 1994.

**Kuva:** myllyn eteläpäätyä, vuonna 1914 lopettanut saha sijaitsi ilmeisesti myllyn päädyssä, jossa on vielä nähtävillä voimaksi ja hihnapyörä sekä perustuskiviä sisältävä kiviakasi.



Myllyn rakennuksia ja tielinja vuoden 1899 Heikkilän talon tiluskartassa. Punaisella merkityjä rakennuksia oli useita ja ne sijoituivat pitkälle matkalle joen varrelle. Pellot ulottuivat nykyistä lähemmäksi myllyä.

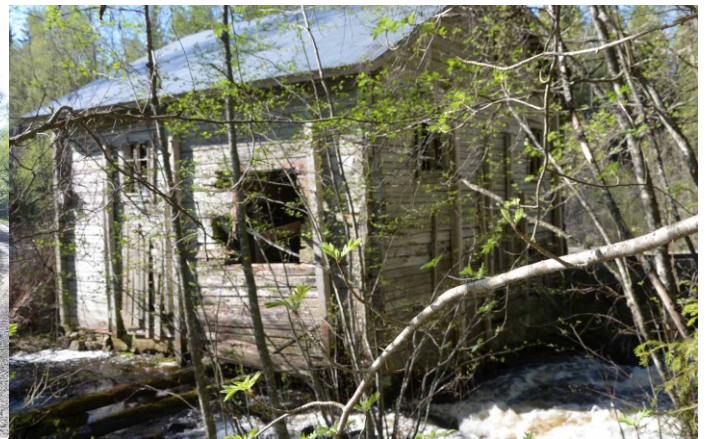




## Myllyrakennus

Myllyn sokkelina on luonnonkivistä ja lohkotuista kivistä tehty kivijalka. Myllynava on kivistä ja on osa kivisiltaa. Pitkänurkkainen hirsirunko on vuoraamaton, ovi- ja ikkuna-aukot on peitetty. Rakennusta on tuettu lukuisilla följareilla. Vintinpäädyt ovat lautarakenteiset. Myllyä ja myllylampea yhdistänyt ruuhi on purettu, sen sisäänmenoaukko näkyy suurena, peittämättömänä aukkona koskenpuoleisessa julkisivussa. Ruuhien jäänteet näkyvät koskessa. Hirsirungossa näkyy paikoin laho- ja muita vaurioita. Satulakatto on katettu profiilipellillä.

Hirsirakenteisen myllyn seinustoilla on nähtävissä sen viimeiseen käyttöaikaan liittyviä rakenteita, sähköeristeitä, turbiinirakenteita ja voiman ulosottoon liittyvä akseli ja hihnapyörä.



**Mylly koskenpuoleiset julkisivut, oikealla, myllyn koillisivulla näkyy suuri aukko, johon ruuhi johti myllylammen veden, rakenteen perustusten kivi- ja puujäänteet näkyvät aukon etupuolella.**



**Kuvat: Vasemmalla pohjoisseinän vesiputki, johon liittyy pieni turbiini, oikealla eteläseinän voima-akseli ja hihnapyörä, joka antoi voiman sahalle. Myllyn seinissä on lisäksi vanhoja eristimiä ja johtoja, jotka kertovat vanhan myllyn teknisestä uudistamisesta ja käytöstä 1900-luvun alkupuolella.**





**Pihapiiri myllylammelta kuvattuna, vasemmalla omakotitalo ja oikealla myllyrakennus, putoukskorkeus on merkittävä lyhyellä matkalla. Kunnostuksessa koski tulee levenemään merkittävästi, kalaportaat ulottuvat lähes omakotitalon sokkeliin saakka.**

**Ympäristö:** Suojaisa, puustoinen notkelma, joka muuttuu yläjuoksulla, koillispuolella jyrkkäpiirteiseksi kanjoniksi. Myllyllä ei ole maisemallista asemaa, se ja pihapiiri näkyvät lähinnä suppeassa tiemaisemassa.

**Kulttuurihistorialliset arvot: Rakennushistoria, asutushistoria.** Jäähdysohjan Ylä-Mylly, 1800-l myllypaikka, vanha paikallistie (Majalahdentie), myllyrakennus 1867, kivisilta 1920, vesirakenteina pato sekä ruuhan jäänteet sekä kolme vaatimatonta talousrakennusta 1900-luvun alkupuolelta. Mylläriin asuinpiha, omakotitalo ja talousrakennus ovat myllykauden jälkeiseltä ajalta. Mylly ja sen seinustoihin liittyvät tekniset laitteet kertovat myllytoiminnan ohella talouden, elinkeinorakenteen ja tekniikan kehityksestä sekä vanhojen myllyjen uudistamisista. Myllyn toimintaan liittyvät vesirakenteet ovat vielä nähtävissä koskessa ruuhan jäänteinä, kanavana ja patona.



**Kunnostustoimenpiteet:** Kalatie rakennetaan ruuhan jäänteiden paikalle, jolloin padon ja myllyn yhteys katkeaa. Koski levenee merkittävästi ja ulottuu muutoksen jälkeen aina omakotitalon sokkelin saakka. Mylly saa suojakseen kivikehän.

**Vaikutukset kulttuuriympäristöön ja suositukset:** On vaikutuksia. Myllyrakennuksen visuaalinen ja toiminnallinen asema vesistöissä sekä yhteys vesirakenteisiin muuttuu. Myllyn asema koskessa ja sen toimintaan liittyvät vesirakenteet ja niiden jäänteet tulisi huomioida kunnostustöissä. Myllyn runkoon liittyvät vauriot tulisi korjata perinteisin menetelmin ja materiaalein.

**Kartta:** Kunnostusraportti, punaisella on merkitty kalaportaiden sijainti. Ecoriver Oy 2016.





**Kuva: Myllyn ruuhen perustuksia, matalia kivilatomuksia ja pitkiä hirsii, jotka yhdistävät myllyn ja patoaltaan.**



**Kuva: Myllyn talousrakennuksia tien eteläpuolella (rak. 4, 5) 1900-luvun alkupuolelta.**





### 3.3 Tamppimyly



Tamppikoskea, rannalla näkyy raivauskivikkoa.

rek. 936-402-2-145 Jokiranta



Kartta: Katkoviivalla on merkitty koskipaikka ja raivauskivikot.





**Historia:** Majajärvestä laskevan Myllyojan/Jähdyskosken yläjuoksulla sijaitsevassa pienessä, kalatalouden kunnostusraportissa Tamppikoskeksi mainitussa koskipaikassa on historiatietojen mukaan sijainnut 1800-luvulla tamppimylly. Myllylle ei ole ajoitusta, eikä se näkynyt tässä työssä käytetyissä historiallisissa kartoissa. Koskessa ollut tamppimylly on talonpoikainen, kotitarvekäyttöön liittyvä rakennus. Tamppimyllyssä tampattiin vaatteiden raaka-aineeksi sarkaa. Ennen tehdaskankaiden yleistymistä 1800-luvun jälkipuoliskolla talonpoikauskulttuuriin liittyvä sarkamylly oli usein käsikäyttöinen ja pirtin nurkassa oleva laite. ”Tamppikosken” koskimyllyn käyttö päättyi todennäköisesti 1800-luvun jälkipuoliskolla teollisen kankaanvalmistuksen syrjäyttäessä kotivalmistuksen.

**Vesirakennukset ja rakenteet:** Koskessa ei ole näkyviä rakenteita, eikä paikalle tule selkeää tielinjausta. Koskipaikkaa on raivattu uiton tarpeisiin 1900-luvun vaihteessa, jolloin Ylä-Myllyn yhteydessä toimi sahalaitos. Tamppimyllyn kosken rannoilla on perkuukivikasoja. Lähteissä, kotiseutuyhdistyksen sivuilla, viitattuja kivirakenteita, ”kaksi kivipaasia kosken pohjalla” ei havaittu.

**Ympäristö:** Koski sijoittuu vanhan peltomaiseman ja jyrkkäpiirteisen metsänotkelman rajapintaan. Pohjoispuolella rantapelto on muuttunut 1960-luvun jälkeen omakoti- ja kesämökkimaisemaksi. Paikalla ei ole laajempaa maisemallista asemaa.

**Kulttuurihistorialliset arvot:** Historiallinen, talonpoikauskulttuuri, 1800-luvun autioituneen tamppimyllyn paikka, ei selkeitä rakenteita havaittavissa.

**Kunnostustyöt:** Uomaa levennetään merkittävästi ja siihen rakennetaan suisteita ja kutusoraikkoja.

**Vaikutukset kulttuuriympäristöön ja suositukset:** Ei merkittäviä vaikutuksia. Mylly on purettu ja uomaa on muokattu sen jälkeen. Rakennetun ympäristön näkökulmasta ei tunnistettavia, säilytettäviä tai huomioitavia vesirakenteita.



### 3.4 Kunnalliskodin mylly- ja sähkölaitos



Kuva: Näkymä padolle ja sillalle länsirannalta, vasemmalla 1900-luvun alussa padottu kunnalliskodin Myllylampi. Historialliset, vesireittiin liittyvät rakennukset on purettu.

Vanhan tilakeskuksen ympäristössä on nykyisin useita kiinteistöjä: 936-402-1-129 Heikkilä, 936-23-1-4 (teollisuusrakennukset) 2015 936-23-1-2, 2013 Pensionaatti 936-402-1-123 Heikkilänmaa 1994, 936-402-1-102 Luonnonpuu 1982, 936-402-876-2 Heikkilän vedet



Kartta: 1. silta, pato ja myllylampi 1900-l alku, 2. 1960-luvun kalankasvatuksen kuivilleen jääneitä altaita, 3. kunnalliskodin sähkölaitoksen betonirakenne kalalampien rannalla, 4. riihi, 5. rantasauna ja talousrakennus, 6. hirsilato, 7. navetta, 8. kärryvaja ja vilja-aitta, 9. Vanhan maantien linjaus. Kunnalliskodin talouspihan rakennuksia ovat 1, 4, 6, 7 ja 8. Rakennuksien (5) paikalla on ollut mm. paja, mutta nykyinen rantasauna ja talousrakennus ovat nuorempia. Kunnalliskodin vanha patoallas, Myllylampi, sijoittuu sillan (1) pohjoispuolelle, kalankasvatuksen 1960-luvun allasrakenteet sijoittuvat sillan itäpuolelle. Kartan eteläosassa on suurikokoinen teollisuus-halli. Heikkilän vanha pihapiiri sekä kunnalliskodin päärakennus sijaitsivat mäellä; paikalla on nykyisin muistomerkki, joka näkyy kartan vasemmassa reunassa.



**Historia: Heikkilä.** Heikkilä on toinen Jäähdysohjelman kylän kahdesta vanhimmasta, 1560-luvulla perustetusta talosta. Rakennukset ja tilan pellot olivat harjanteella, jota Kangasjokena tunnettu puro kiersi. Asuintontti on nykyisin autioitunut. 1700-luvulla rakennettu maantie kiersi Heikkilän kautta. Kangasjoen varressa, kunnostusalueella ei Heikkilän aikana ollut rakenteita tai rakennuksia.

**Virtain kunnalliskoti:** Virtain kunta osti Heikkilästä muodostetut Korpi-Heikkilän ja Kangas-Heikkilän sekä Männistön tilat 1909 ja perusti vanhan Heikkilän pihapiiriin Virtain kunnalliskodin ja mielitautisairaalan. Läheisen Kangas-Heikkilän tilakeskus muutettiin lastenkodiksi ja mäen kupeeseen rakennettiin alakansakoulu. Heikkilän vanha pihapiiri purettiin ja sen tilalle ja ympäristöön rakennettiin suuri puurakenteinen kunnalliskoti sekä talousrakennuksia. Kunnalliskodin suuren päärakennuksen suunnitteli ilmeisesti ark. Onni Tarjanne. Kunnalliskoti pyrki olemaan ajan tarpeen mukaan mahdollisimman omavarainen. Kunnalliskoti käsitti metsää ja pelloja noin 600 hehtaaria. Heikkilän ja muiden tilojen peltöjen viljely jatkui ja vanhainkodille rakennettiin 1910-luvulla uuden talouspihan yhteyteen oma mylly- ja sähkölaitos patoamalla harjannetta kiertävä, Kangasjoen nimellä kulkeva laskuoja, jolloin syntyi nykyinen Myllylampi. Laitos tuotti sähkövalon kunnalliskodille (1909–1979) sekä läheisille lastenkodille (1926–1968) ja alakansakoululle. Lisäksi kunnalliskodilla oli höyrykone. Sähkölaitoksen yhteydessä toimi pärehöylä, kotitarvemylly ja sirkkelisaha.

Omavaraisuustarve alkoi väistyä sotien jälkeen. Sähkölaitos ja myllyrakennukset purettiin 1960-luvun jälkeen ja myllyn patoaltaan eteläpuolelle rakennettiin 1990-luvulle saakka toiminut lohenkasvatus- ja kalastusyrityksen kala-altaat. Kunnalliskodin suuri päärakennus tuhoutui 1979 tulipalossa ja alakansakoulu purettiin saman vuosikymmenen alussa. Kunnalliskodin ja lastenkodin toiminnot siirtyivät Virtain keskustaan. Kunnalliskodista säilyi paikan käyttötavan muutoksissa vain muutamia rakennuksia, mm. aittarakennus ja kärryvaja/vilja-aitta sekä 1930-luvulla rakennettu tiilirunkoinen ja rapattu mielisairaalarakennus. Kunnalliskodin jokivarteen sijoittunut talouspiha muuttui tämän jälkeen teollisuustontiksi, johon rakennettiin teollisuushalleja. Entinen navetta muokattiin myös teollisuuskäyttöön. Entinen Kangas-Heikkilä, myöhempi lastenkodin alue muutettiin Vankkurimännikkö-nimiseksi karavaanarialueeksi. Sen käytössä on alueen vanhaa rakennuskantaa.

Nykyisin vanhassa, kivirakenteissa mielisairaalarakennuksessa toimii Taidepensionaatti. Kangas-Heikkilän päärakennuksessa, entisessä lastenkodissa on karavaanarialueen toimintoja. Myllyn lähellä ollut riihi on muutettu kokoontumistilaksi ja Kangasjoen varren kalankasvatuslaitoksen ja muissa teollisuushalleissa toimii pienyrityksiä, mm. rakennus- ja metallialan yrityksiä.

Vanhoja rakennuksia on säilynyt, mutta useat rakennukset ovat jääneet irrallisiksi, osaksi nykyistä teollisuusaluetta tai karavaanarialuetta.





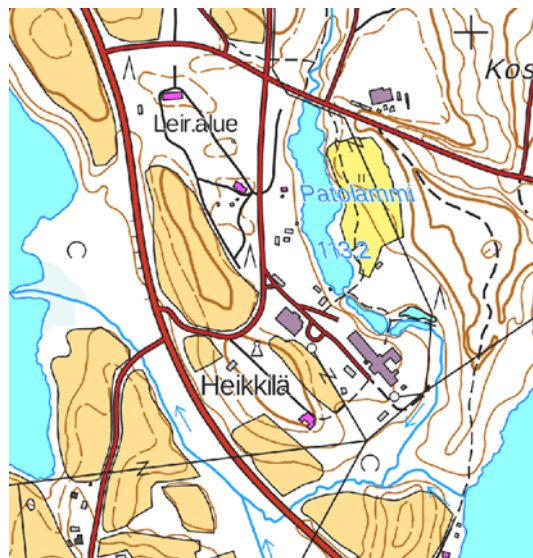
Kartta 1960:

Kunnalliskodin ja Lastenkodin laitokset ovat vielä toiminnassa. Patolammen eteläpäässä on rakennusryhmä, johon kuului säilyneen riihen lisäksi mm. mylly ja sähkölaitos.



Kartta 1990:

Patolammen eteläpään rakennetut kala-altaat näkyvät kokonaisuudessaan, Lastenkodin ja kunnalliskodin rakennuskanta on vähentynyt ja ne ovat muuttumassa teollisuus- ja karavaanarialueiksi. Uutta maankäyttöä on laaja soranotto.



Kartta 2018:

Teollisuus- ja karavaanarikäyttö hallitsevat maisemaa, peltomaisema ja näkymät ovat edelleen supistuneet.





**Kunnalliskodin kosken vesirakennukset ja rakenteet:** Kunnalliskodin ajan rakennukset on pääosin purettu. Jokirannassa olleet kunnalliskodin sähkölaitos, mylly, sauna ja paja purettiin 1960-luvun jälkeen ja paikalle padottiin lisää altaita sekä itärannalle rivi kasvatusaltaita. Kunnalliskodin ajasta on säilynyt myllylampi, padon kivirakenteita ja kivirakenteinen silta sekä sähkölaitoksen paikalla ollut suuri betonirakenne. Myllylammen, padon länsirannalla on lisäksi vanhalla paikalla riihi sekä kaksi uudistettua talousrakennusta.



Näkymä patosillalta kaakkoon. Kangasmaastossa virtaava jokimaisema muuttui altaaksi, kun kala-altaat ja padot rakennettiin 1960-luvulla. Oikealla puolella oleva betonirakenne liittyy kunnalliskodin sähkölaitokseen. Kalankasvatuksen altaat ovat joen vasemmalla puolella näkyvässä pusikossa.



Jokeen liittyvien kahden altaan lisäksi pienempiä kala-altaita oli pitkä rivi joen pohjoisrannalla (kohde 2). Yksi kolmesta kalaportaasta sijoittuisi kuvan altaan kohdalle.



**Kunnalliskodin aikainen silta ja pato, jolla putouskorkeutta saatiin vähän toista metriä. Vasemmalla näkyy Myllylammen rannalla olevat kunnalliskodin entinen riihi sekä pajan paikalle rakennettu tai muutettu sauna ja talousrakennus. Niistä vain vasemmalla näkyvä riihi on varmuudella kunnalliskodin perustamisen aikainen.**

**Ympäristö:** Kerroksinen, kunnalliskodin, kalayrityksen, teollisuuden ja karavaanariajan rakennuksia ja rakennejäänteitä. Heikkilän aikaa edustaa lähinnä Myllylammen itäpuolelle sijoittuva metsittyvä peltoalue.

**Kulttuurihistorialliset arvot:** Historialliset: Ympäristössä, harjanteella on Heikkilän kantatilan vanha asuintontti, Orivesi–Pohjanmaan tien 1700-luvun linjaus ja Virtain kunnalliskodin yksittäisiä rakennuksia. Vanha talo- ja kunnalliskotimiljöö autioitunut, ajasta säilynyt vain yksittäisiä rakennuksia. Nykyistä maisemaa leimaa vahvasti teollisuus- ja karavaanarialue. Kunnostusalueet ovat 1960-luvun kala-altaita ja patoja, niillä ei ole juuri kulttuurihistoriallista, säilytettäviä arvoja. Kalankasvatus on lähinnä yksi alueen käyttöhistorian kerrostuma. Kunnalliskodin aikaa edustaa lähinnä kivipato ja -silta sekä Myllylammen rannalla riihi ja vanhalle paikalle rakennetut rantasauna ja talousrakennus.

**Kunnostustyöt:** Vesireitin pato- ja kala-altaiden yhteyteen rakennetaan kolme kalatietä.

**Vaikutukset kulttuuriympäristöön ja suositukset:** Ei merkittäviä vaikutuksia. Kunnalliskodin ajan vesirakenteet, paja, mylly- ja sähkölaitos on purettu. Rakenteista on säilynyt vain kunnalliskodin patoallas ja silta sekä pieni ja muutettu entisen riihen ja talousrakennuksen muodostama miljöö. Rantaan sijoittuvan saunan paikoilla on ollut aikaisemmin paja. Kunnostustyöllä on vähäisiä vaikutuksia kivipattoon. Ympäristön maisemaa leimaa jo vahvasti teollisuus- ja karavaanarikäyttö. Muutostyöt kohdistuvat pääosin 1960-luvun pato- ja kala-altaisiin, joiden historiallinen arvo on vähäinen.





Näkymä vanhalta tieltä kunnalliskodin entiseen talouspihaan, oikealla on kunnalliskodin teollisuushalliksi muokattu navetta, keskellä uusia teollisuusrakennuksia, vasemmalla näkyy myllylammien rannalle sijoittuva riihi, joka on muokattu karavaanarialueen kokoontumisrakennukseksi.



Vanhoilla rakennuspaikoilla ovat kunnalliskodin riihi, talusrakennus ja pajan paikalle rakennettu sauna myllylammien rannalla muodostavat padon kanssa pienen, kunnalliskodin aikaan viittaavan miljöön.





## 4 Kulttuurimaiseman historia, ominaispiirteet ja yhteenveto

### 1900-luvun alun kulttuurimaisema

Virtain Jäähdysohja sai pysyvän, maatalouteen pohjautuvan asutuksen 1560-luvulla ja siitä kehittyi vireä kylä 1900-luvun alkuun tultaessa. Peltomaiseman mäki-alueille sijoittunut kyläalue sijaitsi 1700-luvulta alkaen Pohjanmaalle sijaitsevan maantien varressa ja se oli yksi 1900-luvulla sisävesillä kukoistaneen höyrylaivareitin laitureista. Tilojen vanhan yhteismylyn, lahkomylyn, ohella hyvä koskipaikka johti 1860-luvulla tullimyllyn perustamiseen, siinä jauhattiin viljaa jo kauempaan. Kylässä oli 1900-luvun alkupuolella maatilojen ja kolmen mylyn lisäksi seuraintaloja, kauppoja, sekä kunnalliskoti, lastenkoti ja kansakoulu. Maisemarakenne oli hajanainen, talot sijaitsivat omilla mäki-alueilla, maisemaa yhdisti avoin viljelymaisema sekä vanha tieverkosto. Pieni kyläkeskusta kauppoineen ja seuraintaloineen syntyi vanhan maantien ja paikallistien, Majalahdentien, risteykseen. Läheisellä Torisevalla oli taiteilija Sandbergin huvila, joka sekin teki aluetta tunnetuksi. Yleinen kaupungistuminen sekä elinkeinorakenteen ja liikenteen muutos alkoivat 1960-luvulla ja maisema alkoi muuttua.

### 1900-luvun lopun kulttuurimaisema

Kumpuilevaa, aikaisemmin avointa viljelymaisemaa halkoo nyt uusi maantie, viljelymaisema on supistunut ja rantapellot ovat metsittyneet sekä saaneet kesäasutusta. Vanhoja asuinmaisemia edustanut Heikkilä/kunnalliskoti/lastenkoti korvautui kalanviljely-yrityksellä ja myöhemmin karavaanari- ja teollisuusalueella. Vanhojen tielinjojen risteykseen sijoittunut pieni kyläkeskustan rakennuskanta on supistunut. Uusi maantie ei enää seuraa maisemaa, vaan leikkaa maiseman kahteen osaan. Vanhaa kulttuurimaisemaa on nähtävissä lähinnä yksittäisissä rakennuksissa ja pienemmissä kulttuurimaisemissa. Vanhat asuinpaikat, rakennukset tai näkymät vesistöön eivät muodosta juurikaan enää maisemaa hallitsevia elementtejä ja kiintopisteitä.

#### 4.1 Myllypaikat

Myllyjä rakennettiin Jäähdysohjan viljelymaisemaa halkovaan, alajuoksulla pitkiä koskipaikkoja sisältävään vesireittiin 1600-luvulta aina 1900-luvun alkuun saakka. Tunnettuja myllypaikkoja on neljä: vanhin on talojen yhteismylynä, lahkomylynä toiminut Ala-Mylly, 1800-luvulta on kaupallisena, tullimyllynä toiminut Ylä-Mylly sekä pienimuotoinen tamppimylly. Viimeinen mylly sähkölaitoksineen oli kunnalliskodin mylly 1900-luvun alkupuolella; se rakennettiin patoamalla yläjuoksun Kangasjokea. Myllyjen kehittäminen ajoittuu 1900-luvun vaihteeseen, jolloin niiden yhteydessä oli mm. sähkölaitoksia, pärehöyliä, sahoja ja meijeri.

Myllyrakennuksia ja koskimiljöötä on säilynyt vain vanhoja myllyjä edustavilla Ala- ja Ylä-Myllyillä. Kunnalliskodin nuoremasta myllystä on säilynyt vain pato- ja siltarakenteita sekä patoallas. Pienemmästä, talonpoikaisesta tamppimyllystä ei ole säilynyt rakenteita, myös sen mahdolliset kivirakenteet ovat pääosin kadonneet kosken perkauksen yhteydessä.



## **Ala- ja Ylä-Mylly**

Myllypaikat ovat vanhojen kanta- ja osatalojen ohella keskeinen osa historiallista, perinteiseen agraarimaisemaan liittyvää rakentamista. Nuoremman kerroksen muodostavat yhteisörakennukset, koulut, seurantalot ja kaupat, jotka ilmestyvät maisemaan laajemmin 1900-luvun vaihteessa. Vanhempaan maisemaan, historiaan liittyvät ja hyvin säilyneet Ala- ja Ylä-Myllyt tulisi säilyttää rakenteiltaan ja ympäristöiltään. Kohteet on rajattu yhdeksi kokonaisuudeksi maakunnallisesti merkittäviä rakennuskohteita esittelevässä uudessa maakuntakaavassa.

Ala- ja Ylä-Myllyyn liittyvät mylläriin pihapiirit ovat ilmiönä ja rakenteina myllyrakennuksia nuorempia, rakennukset ovat pääosin 1920- ja 1950-luvulta. Säilyneet myllyt liittyvät keskeisesti koskimaisemaan, myllyrakennuksen ohella rakenteisiin kuuluu molemmissa lyhyt myllykanava, pato, patoallas ja ruuhan jäänteet. Maisemallisesti myllyt sijaitsevat kapeassa, metsäisessä ja pusikoituneessa notkelmassa, eikä niillä ole enää nykyisin asemaa laajemmassa viljelymaisemassa.

Myllyt ovat rakennuksina, julkisivuiltaan säilyneet rakennusajan, 1800-luvun jälkipuolen asussa. Niiden nuoremmat rakenteet, sahat, meijerit tai sähkölaitokset näkyvät vain heikosti ja lähinnä vain Ylä-Myllyn julkisivuissa.

Myllyihin liittyy mylläriin pihapiiri, joista Ala-Mylly on vanhempi ja paremmin säilynyt. Ylä-Myllyn asuinpiha edustaa rakennuksiltaan jo enemmän myllyajan jälkeistä omakotiasutusta. Jäähdysohjelman myllytoiminta päättyi 1950- ja 1960-luvun vaihteessa, kun perinteinen maatalous alkoi väistyä uuden maailman tieltä.

Tuleva koskien kunnostaminen kalatalouden tarpeisiin liittyy 1960-luvun jälkeen maisemaan vaikuttaneeseen elinkeinojen, vapaa-ajan ja liikenteen kehitykseen. Kalatalouden, luonnonmukaisuuden palauttaminen on johtanut 2000-luvulla laajoihin kunnostustöihin kaikkialla Suomessa. Kunnostustöitä on tehty jo aikaisemmin, kun jokien käyttö uittoon päättyi 1950-luvulla. Kalojen huomiointi ei ole ilmiönä sinänsä uusi. Kalatalous saatettiin huomioida jo myllyjen rakennusaikaan. Myllyjen perustamisluvissa voitiin myös edellyttää myllyn rakentamisen ehtona kourua kalanousua varten. Usein myllyt tai viimeistään uitto ja sähkölaitokset katkaisivat patorakenteillaan kalojen nousun latvavesille.

## **Kunnostuksen vaikutuksia ja suosituksia**

Ala- ja Ylä-myllyn hirsirunkoiset myllyrakennukset ovat keskeinen ja historiallinen osa koskimaisemaa. Niiden rakenteet, kivijalat, sijoittuvat koskeen, osaksi vesielementtiä. Kivijalkojen ohella myllyn ylä- ja alajuoksulla on myllyn toimintaan liittyviä vesirakenteita, kanavia, myllypadon ja -ruuhan jäänteitä.

Kunnostustyöt, raivaus, kiveäminen, kalaportaat ja uoman leventäminen muuttavat myllyn lähiympäristöä ja niiden asemaa vesistöissä. Historialliset, myllyjen toimintaan liittyvät rakenteet, ruuhan jäänteet ja padot tuhoutuvat tai muuttuvat kalaportaiden rakennustöissä. Myllyn suojaksi rakennettavat kivivallit eristävät myllyrakennusta vesielementistä. Myllyjen asema osana vesistöä ja niiden toiminnalliset vesirakenteet tulisi huomioida kunnostustöissä.

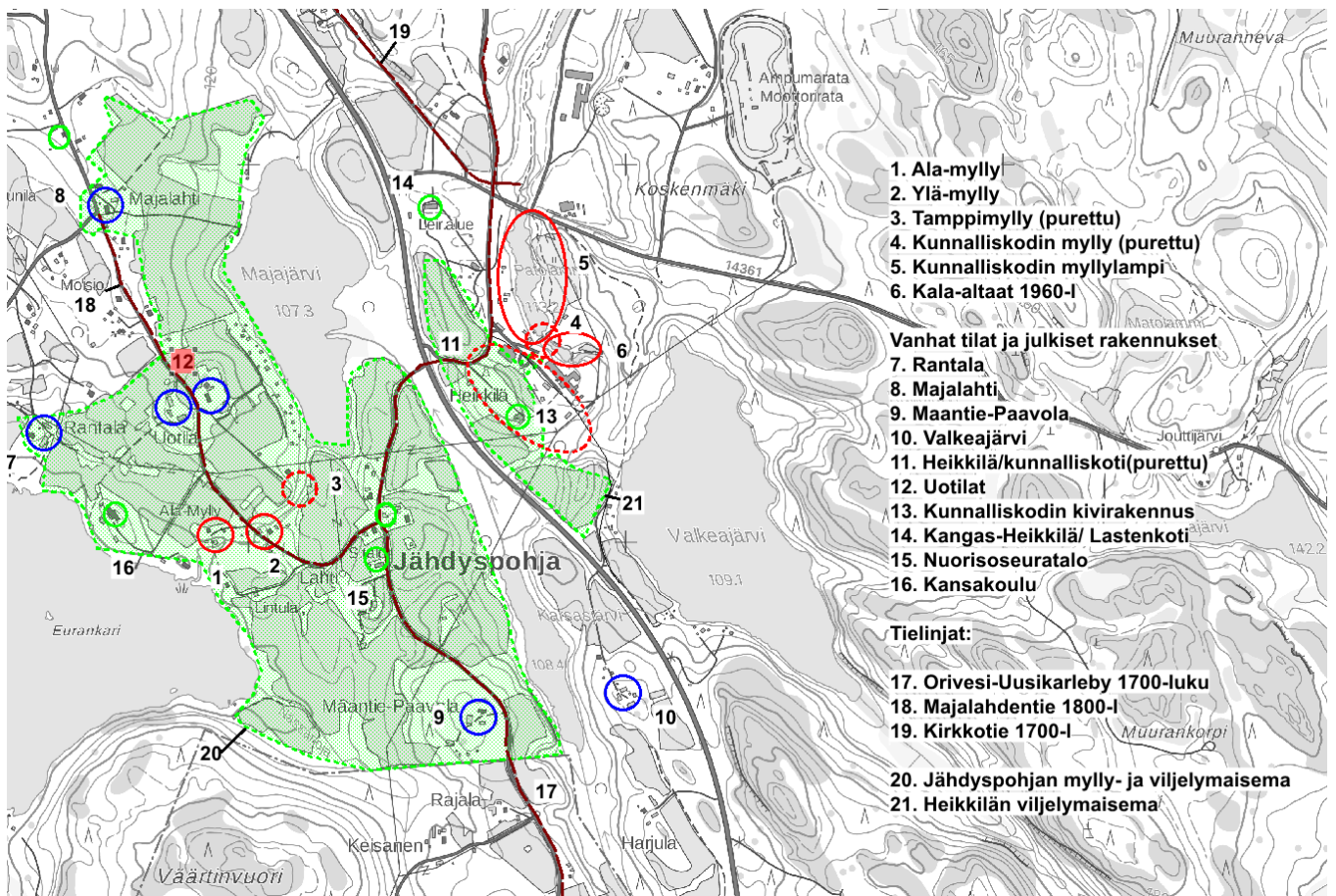




Maiseman, jokivarren 1950-luvun jälkeen lisääntyneen peitteisyyden vuoksi merkittäviä maisemavaikutuksia ei synny kunnostustöissä. Jokivarren raivaaminen puustosta muodostaisi myllyjen välille näköyhteyden, tuoden myllyjen muodostaman, vesistöön liittyvän kulttuurimaiseman sekä vesireitin paremmin esiin. Myllyjen näkyvyyden parantamista viljely- ja tiemaisemassa tulisi myös harkita.

Kunnalliskosken myllyn jäänteet ovat vähäiset, lähinnä kyse on kivipadosta ja sillan kivrakenteista. Ympäristöä leimaavat vahvasti kalayrityksen patoaltaat sekä itäpuolen altaiden jäänteet sekä länsirannalla teollisuusmaisema. Vanhaa kunnalliskodin aikaista rakentamista edustaa lähinnä muutettu riihi ja pajan paikalle rakennettu rantasauna. Kunnalliskodin myllyn sekä Tamppimyllyn kohteiden ja niiden maisemien merkittävien muutosten vuoksi niihin ei kohdistu erityisiä säilyttämisuosituksia.

## 4.2 Jähdyspohjan kulttuuriympäristön historiallisia rakenteita ja piirteitä



Jähdyspohjan kulttuurimaisemat, historialliset elementit sekä rakennuskohteet ja -paikat. Majajärven ympärille rakennut avoin maisema on 1960-luvun jälkeen sulkeutunut ja muuttunut merkittävästi. Punaisella kokoviivalla on vesistömaisemaan liittyviä, säilyneitä rakenteita, punaisella katkoviivalla merkittävästi muuttuneita tai kadonneita ympäristöjä. Sinisellä ympyrällä on vanhat tilakeskukset, vihreällä historialliset palveluihin ja yhteisöihin liittyvät rakennukset. Vihreällä on rajattu vielä yhtenäisenä säilyneitä, historiallisia viljelymaisemia. Ruskealla viivalla ovat historialliset tielinjat.



### 4.3 Jäähdysohjan maisemat kuvissa

Ala-Mylllyn mylläriin asuinrakennus ja taustalla pilkottava kansakoulu edustavat 1900-luvun alkua, niillä on vielä alkukeväästä maisemallinen asema vanhan pelto- maiseman reunalla, Majalahdentien varrella.



Näkymä Heikkilän historialliselta asuintontilta pohjoiseen. Vanhin peltovainio näkyy keskellä, sitä on kaventanut vasemmalla näkyvä uusi kantatie puustoineen, oikealla on kankaalla karavaanarialue, jonka uudisrakennukset ja kymmenet vauvat edustavat uutta, ja ympärivuoden näkyvää ja laajaa vapaa-ajan kulttuurimaisemaa.



Kunnalliskodin harvoista säilyneistä rakennuksista uudelle kantatielle näkyvin on 1930-luvun lopulla rakennettu, funkkishenkkinen, rapattu tiilirakennus, joka toimi kunnalliskohdin mielisairaana.







**Näkymä vanhalta maantieltä Majajärvelle. Järven asema maisemassa katosi asteittain 1950-luvun jälkeen.**



**Näkymä vanhalta, Pohjanmaalle vieneeltä maantieltä pieneen, Majalahden tienristeykseen syntyneeseen kyläkeskustaan. Risteykseen keskittyivät mm. seuraintalot ja kaupat. Niistä on säilynyt vain yksittäisiä rakennuksia, keskellä on punainen, vuonna 1927 valmistunut ja 1951 laajennettu nuorisoseuratalo Jukola.**



**Harvoilla kanta- ja osataloilla on Jäähdysohjassa maisemallinen asema vanhassa vesi- ja viljelymaisemassa. Historiallisen maantien varrelle rakennetussa osatalossa, Maantie-Paavolassa se on viime vuosina palautettu.**





## 5 Lähteet

### Inventoinnit ja selvitykset:

Virtain keskustan ja ympäristöalueiden kulttuuri- ja maisemahistoriallinen selvitys, arkkitehti Lehto, Peltonen ja Valkama Oy, 2009.

Virrat, Keskustan ja sen ympäristön osayleiskaava-alueen muinaisjäännösinventointi, Mikroliitti Oy, 2009.

Maakunnalliset inventoinnit/maakuntakaava [http://maakuntakaava2040.pirkanmaa.fi/sites/default/files/Virrat\\_korj\\_15032017.pdf](http://maakuntakaava2040.pirkanmaa.fi/sites/default/files/Virrat_korj_15032017.pdf)

### Kirjalliset lähteet:

Hokkanen, Kari, 1979. Vanhan Ruoveden historia III: 1. Virrat 1860-luvulta 1970-luvulle.

Jokipii, Mauno, 1959. Vanhan Ruoveden historia I.

Koukkula, Tuomo, 1967. Vanhan Ruoveden historia II: 1. Kuru, Pohjaslahti, Ruovesi, Vilppula ja Virrat isostavihasta 1860-luvulle.

Rantanen, Matti, 1976. Jäähdysohjan vaiheita. Alamylyly täyttää 100 vuotta. Virtain joulukuu 1976.

Suvanto, Seppo 2001: Vanhan Satakunnan henkilötiedosto 1303–1571. <http://www.narc.fi/suvanto>

### Historialliset kartat

Stiervald, C. F. 1776: Geometrisk karta öfver Torriseva skogsmarken till Heikkilä hemmanen i Jäähdysohja by och Ruovesi socken ... Kartta 1:8000. Maanmittauslaitoksen arkisto, Virrat 2:1.

Tiluskarttoja, Kansallisarkisto (digitaaliarkisto), Maanmittauslaitoksen arkistot (KTJ)

Peruskartat vuosilta 1960, 1984, 1990, MML2018

### Sähköiset lähteet:

Kyläyhdistyksen kotisivut. <http://www.jaahdysohja.net/historia.html>