



# TESOMAJÄRVEN KOULU

Rakennushistoriaselvitys 19.2.2019

Arkkitehtitoimisto Lasse Kosunen Oy





*Kannen kuva: Tesomajärven koulun pääjulkisivu tammikuussa 2019. Mikko Suominen.  
Tämä sivu: Uusi koulurakennus heti valmistumisen jälkeen syyskuussa 1967. Museoiden arkistot.*

<b>1. Julkaisutiedot</b>	<b>5</b>
<b>2. Kohteen perustiedot</b>	<b>6</b>
<b>3. Johdanto</b>	<b>7</b>
Selvityksen tarkoitus ja rakenne	7
Kohteen dokumentointiprosessi	7
<b>4. Alueen, koulurakentamisen ja rakennusten historia</b>	<b>7</b>
Tesoman historiaa	7
Koulurakentaminen 1960- ja 70-luvuilla	8
Koulurakennusten piirteitä	9
Tesomajärven koulun rakentamishistoria	9
<b>5. Rakennusten alkuperäiset tilaratkaisut ja muutosvaiheet</b>	<b>11</b>
Alkuperäiset tilaratkaisut	11
Muutosvaiheet	15
Muutosvaiheiden yhteenveto	14
<b>6. Rakennuksen nykytila valokuvin</b>	<b>16</b>
<b>7. Nykytilanteen piirustukset</b>	<b>31</b>
<b>8. Arvot ja merkitys</b>	<b>34</b>
<b>9. Selvitystyössä käytetty arkistomateriaali</b>	<b>35</b>
<b>10. Lähteet</b>	<b>36</b>



*Ote vuoden 1975 peruskartasta. Tohlopin, Ristimäen ja Tesomajärven alueet muodostavat yhdessä Tesoman kaupunginosan. Koulun tontti korostettuna.*

## Tesomajärven koulu

### Rakennushistoriaselvitys

#### 1. JULKAISUTIEDOT

*Tilaaaja:*

Tampereen kaupunki

Elinvoiman ja kilpailukyvyn palvelualue

Kiinteistöt, tilat ja asuntopolitiikka

Kirsti Hankela, hankearkkitehti

p. 0400 970 629

kirsti.hankela @tampere.fi

Frenckellinaukio 2B 33100 Tampere

*Tekijä:*

Mikko Suomenen, arkkitehti SAFA

p. 0102 196 063

mikko.suominen@ark-kosunen.com

Arkkitehtitoimisto Lasse Kosunen Oy

Aleksis Kiven katu 11 B 33100 Tampere

## 2. KOHTEEN PERUSTIEDOT

Kohteen nimi:	Tesomajärven koulu
Kohteen osoite:	Raiskionkatu 7 33310 Tampere
Rakennuttaja:	Tampereen kaupunki
Kiinteistötiedot:	Kaupunginosa Tesomajärvi 243 Kortteli 3808 Tontti 3
Kaavatilanne:	Voimassa oleva asemakaava on vuodelta 1965, jossa tontti on varustettu merkinnällä YO eli ”opetustoimintaa palvelevien rakennusten korttelialue”.

### **Tesomajärven koulu**

Arkkitehti:	Pekka Ilveskoski
Valmistunut:	1967
Alkuperäinen käyttötarkoitus:	Koulurakennus
Nykyinen käyttötarkoitus:	Koulurakennus

### 3. JOHDANTO

#### *Selvityksen tarkoitus ja rakenne*

Selvitys on laadittu Tampereen kaupungin toimeksiantona ja sen kohteena on Tesomajärven koulu. Tarkoituksena on selvittää rakennuksen rakentumis- ja muutoshistoriaa sekä nykytilaa. Selvitys on tehty Museoviraston Talon tarinat - rakennushistorian selvitysoapas -kirjan ohjeita kohteeseen soveltaen. Selvityksessä käsitellään rakennuksen ja rakennuspaikan historiaa, muutosvaiheet, erityispiirteet ja nykytila. Selvitykseen on dokumentoitu vanhoja suunnitelmia siinä laajuudessa kuin aineistoa on ollut saatavilla ja selvitetty kohteessa tehdyt merkittävimmät muutokset. Lisäksi on koottu valokuvamateriaalia sisä- ja ulkopuolelta sekä kohteen olennaisimmista erityispiirteistä.

#### *Kohteen dokumentointiprosessi*

Selvitystyö on tehty vuoden 2018 joulukuussa ja vuoden 2019 tammikuussa tontilla, kohderakennuksessa ja arkistotutkimuksena Tampereen Tilapalvelut Oy:n ja rakennusvalvonnan arkistoissa. Vanhoja valokuvia on etsitty edellisten lisäksi Museoiden kuva-arkistoista. Dokumentoinnissa on lisäksi käytetty kirjallisia lähteitä, jotka on yksilöity lähdeluettelossa.

### 4. ALUEEN, KOULURAKENTAMISEN JA RAKENNUKSEN HISTORIA

#### *Tesoman historiaa*

Tesoman asutus on vakiintunut rautakaudella ja alueesta muodostui



Nykytilanne koulun tontilla. Urheilukentän alueelle on rakennettu siirtokelpoinen päiväkotit. Karttapaikka, Maanmittauslaitos.



myöhemmin Pirkkalan pitäjän Harjun jakokuntaan kuulunut kylien takamaa. Tesoman ja Tohlopin maita raivattiin 1700-luvulla niityiksi. Alueen eteläreunaa rajasi Pyhäjärven pohjoisreunalla kulkenut tärkeä tieyhteys, nykyinen Nokiantie. Tämän pohjoispuolelle rakennettiin 1800-luvun lopussa Porin rautatie. Tesoman ja Tohlopin alueet liitettiin Tampereen kaupunkiin vuonna 1937. Tätä ennen Pohjois-Pirkkalan Harjun jakokuntaan kuulunut alue oli osa Kaarilan ja Hyhkyn maita. Tesomajärven ympäristö on ollut vielä vuonna 1927 kartassa pääosin luonnontilaista kangasmaastoa ja peltoja. Alueen halki kulki vaatimaton kylätie.

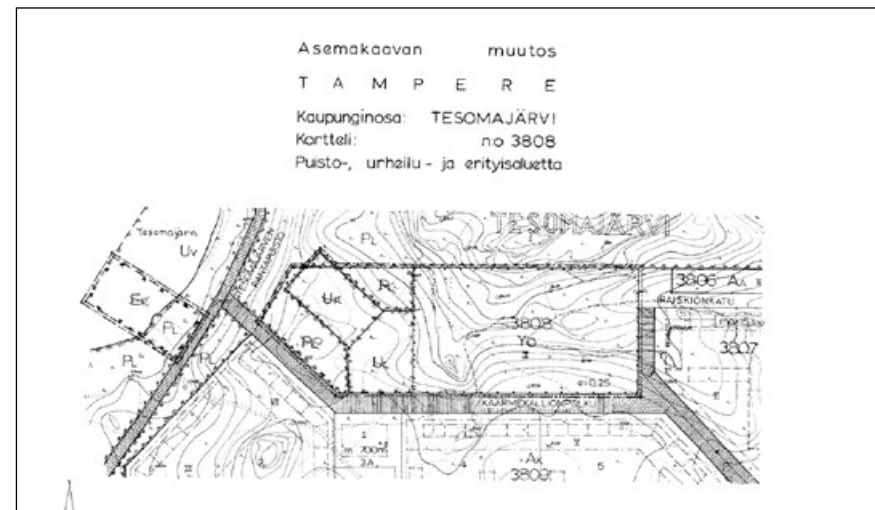
Tesomajärven alueelle hyväksyttiin vuonna 1956 asemakaava, jonka mukaan alueesta olisi muodostunut pienimittakaavainen asuinalue. Alueen rakentuminen alkoi kuitenkin varsinaisesti vasta 1960-luvun alkupuolella, jolloin Tesomasta tuli Tampereen ensimmäinen suuri aluerakennuskohde. Tesomajärven ja Ristimäen alueelle vahvistettiin uudet asemakaavat vuonna 1963. Koulun tontilla nykyisin voimassa oleva asemakaava on vuodelta 1965.

### *Koulurakentaminen 1960- ja 70-luvuilla*

Kaupunkien väkiluku kasvoi nopeasti toisen maailmansodan jälkeen maaltamuuton seurauksena. Väestönkasvun johdosta syntyi tarve laajalle asuinrakentamiselle. Aluerakentamishankkeina toteutettujen asuinalueiden rakentaminen alkoi 1960-luvulla ja jatkui 1970-luvulle saakka. Asuntotuotannon tarve johti lähiöiden ja niihin kuuluvien julkisten palveluiden rakentamiseen, joita olivat mm. koulut, päiväkodit, kirjastot ja seurakunnalliset rakennukset sekä kaupalliset palvelut. Koulurakentamisen painopiste siirtyi keskustoista



Tesomajärvi Maanmittaushallituksen kartassa v. 1927 Pohjois-Pirkkalan kartassa.



Asemakaavakartta, asemakaavan muutos vuodelta 1966.



asutuskeskuksiin ja lähiöihin. Ajankohdan koulurakentaminen oli hyvin vilkasta ja aikakaudelle tyypilliset ratkaisut toistuvia alueista riippumatta. Kiihtyvä asuin- ja koulurakentamisen tarve edellyttivät nopeaa rakentamistapaa jonka mahdollisti erityisesti betonielementtitekniikkaan perustuva rakennustuotanto. Ensimmäisiä uusia asuinalueita Tampereella oli v. 1963-66 toteutettu Ruotula ja sen kanssa samaan aikaan rakentunut pienempi Tohlopin alue. Varsinainen lähiörakentaminen alkoi Tesoman Ristimäen alueelta v. 1964. Tesomajärvi oli Ristimäen ja Tohlopin tavoin oma erillinen osa-alueensa, jossa sijaitsivat Tesoman alueen palvelut ja koulu.

Ennen 1960-lukua koulurakentaminen Suomessa oli riippuvainen



*Helsingin Pihlajamäki oli Suomen ensimmäisiä elementtitekniikkaan perustuvia aluerakentamiskohteita. Sky-Foto Möller, 1978.*

asukasluvun muutoksista, jolloin lapsiluvun lisääntymisen myötä rakennettiin uusia kouluja ja laajennettiin entisiä. 1960-luvun lopulta 1970-luvun alkuun rakennustarve lisääntyi paikkakunnalle suuntautuvan muuttoliikkeen johdosta sekä koulurakennusmääräysten muutoksista. Vuonna 1971 tehdyn päätöksen mukaan tilojen mitoitus perustui moduliperiaatteeseen käyttötarkoituksen mukaan kun aiemmin mitoitus vaihteli enemmänkin koulutyyppiin; kansakoulun, kansalaiskoulun tai keskikoulun tarpeen mukaan. Tilat määriteltiin ryhmäkokojen perusteella ja tilatyyppejä yhdisteltiin. Muuttoliikkeen ja määräysten uudistumisen lisäksi koulurakentamisen tarvetta ohjasi myös kuntien siirtyminen peruskoulujärjestelmään vuodesta 1972 alkaen.

Tilarakenteen uudistuminen mahdollisti koulun tilojen aikaisempaa paremman monikäyttöisyyden ja esim. liikuntasalin antamisen yleis-työhyödylliseen käyttöön varsinaisen kouluajan ulkopuolella. Tilajaotuksessa vakiintui kampamainen rakenne, jossa opetustilat sijoituivat rakennussiipiin käytävän varsille järjestelmällisesti ryhmiteltynä ja siivet yhdistettiin koulun aula- ja yhteistiloilla. Lisäksi toteutettiin kehämäisiä ratkaisutapoja, joissa opetustilasiivet reunustivat sisäpihoja. Koulurakennuksen sijoitteluun alettiin kiinnittää enemmän huomiota. Koulut rakennettiin lähiöiden asuinkortteleiden ja palvelujen läheisyyteen.

### *Koulurakennusten piirteitä*

Aikakauden koulurakennusten arkkitehtuurille yhteisiä piirteitä oli tilarakenteen selkeys ja järjestelmällisyys. Sekä sisätilojen että ulkopuolen ilme oli myös vähäeleistä ja materiaalikirjon vaihtelevuus suhteellisen vähäistä. Sisätiloissa saatettiin käyttää vahvoja korostusvärejä yksityiskohdissa, esim. metallirakenteissa ja akustoivissa

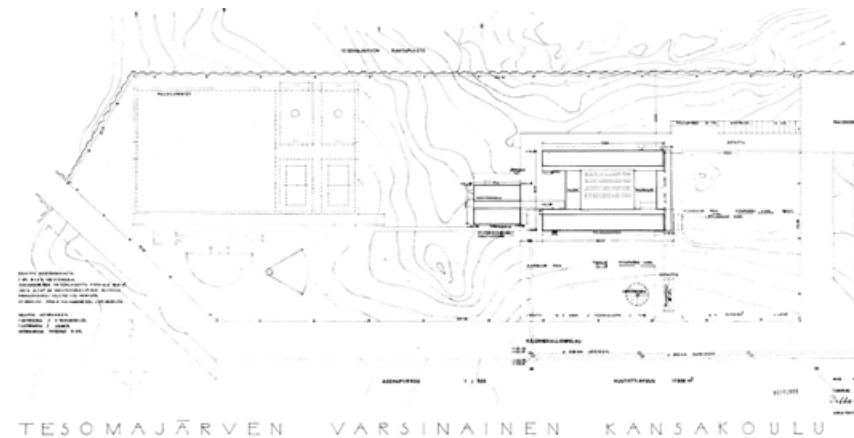
puuverhoiluissa. Tilasuunnittelun periaatteet ja elementtitekniikka ohjasi modulaarisuuteen, joka synnytti mittasuhteiltaan hyvin samankaltaisia opetustiloja kaikissa ajanjakson kouluissa. Opetustilojen materiaalivalinnoissa tavoitteena oli kulutuksen kestävyys, lattiapinnoitteina oli kvartsiivinyyliilaatan lisäksi muovimattoa, liikuntasaleissa puulattioita. Seinien betonipinnat jätettiin usein maalattulle muottipinnalle, jolloin arkkitehtuurin rakenteellisuus korostui. Pääsisäänkäyntiin liittyvät aulatilat olivat keskeisiä kokoojatiloja, joita avattiin tyyppillisesti lähiöiden maisemaan. Rakennusten ulkoarkkitehtuurissa toistui teollinen materiaalin käyttö ja ilme rakentui vahvasti betonilementtitekniikan mukaan. Nauhaikkunaratkaisut olivat yleisiä aina 1970-luvun lopulle asti. Julkisivupintana käytettiin erilaisia pesubetonipinnoitteita ja maalattuja betonipintoja. Julkisivumateriaalien kirjo oli suhteellisen suppea. Rakennusten massoittelu oli laatikkomaista, koulut olivat pienimittakaavaisia ja kerroskorkeudeltaan matalia. Rakennusten ominaisuuksia määritteli eleettömyys, jossa on nähtävissä modernismin piirteitä.

### *Tesomajärven koulun rakentamishistoria*

Tesoman uusien lähiöiden, Ristimäen, Tohlopin ja Tesomajärven rakentamisen myötä alueen asukasmäärä kasvoi siinä määrin, että syntyi tarve koulun rakentamiselle. Tesomajärven kansakoulu valmistui vuonna 1967 arkkitehti Pekka Ilveskosken suunnitelmien mukaan ja se oli alueen ensimmäinen koulu. Koulun rakentaminen alkoi vuonna 1966 ja se otettiin käyttöön vuoden 1967 syyslukukautena. Koulun valmistuttua sinne sijoitettiin myös Tesoman kansalaiskoulu. Aiemmin Tampereella oli ollut vain Pyynikin ja Kalevan kansalaiskoulut. Uuden koulun toimialueeseen kuuluivat Tampereen läntisimmät alueet. Tesomajärven koulusta tuli peruskoulu vuonna 1976, jolloin

Tampereen kouluissa siirryttiin peruskoulujärjestelmään.

Koulun tontti rajautui eteläpuolella Käärmekallionpolkuun ja pohjoispuolella Tesomanpuiston metsään. Rakennuksen länsipuolelle viettävän rinteeseen alle Tesomajärven itäreunalle sijoittui koulun urheilukenttä. Etelä- ja itäpuoli rajautui asuntoalueeseen. Myöhemmin 1970-luvulla koulun tontin pohjoisreunalle rinteeseen päälle rakennettiin teräsbetoninen vesitorni. Koulun pääsisäänkäynti ja etupiha sijoittuivat itäpäätyyn Raiskionkadun suuntaan. Eteläsiipi oli sovitettu osin rinteeseen puisto- ja asuinalueen suuntaan. Koulun länsipäätyyn rakennettiin erillinen rakennus teknisen työn tarpeisiin. Koulun rakentamisen yhteydessä kokeiltiin myös erilaisia rakennustekniikoita ja materiaaleja. Sisutuksessa testattiin kokolattiamattoja sen akustisten ominaisuuksien vuoksi, mutta se vaihdettiin nopeasti pois. Rakennusrunko toteutettiin teräsbetonista ja välipohjat kannatettiin kantavin teräsbetoniseinin, -pilarein ja palkein.



*Rakennuslupavaiheen asemapiirustus 27.12.1965, Tampereen rakennusvalvonnan arkisto.*

Rakennuslupahakemuksen selvityksessä rakenteita kuvattiin seuraavasti:

Peruspohja : kallio

Perustus: betoni

Kivijalka: puhtaaksivalettu betoni

Ulkoseinät: teräsbetoni, pinnassa marmorirouhe

Väliseinät: itsensäkantavia teräsbetoniseiniä sekä muurattuja ja rapattuja väliseiniä

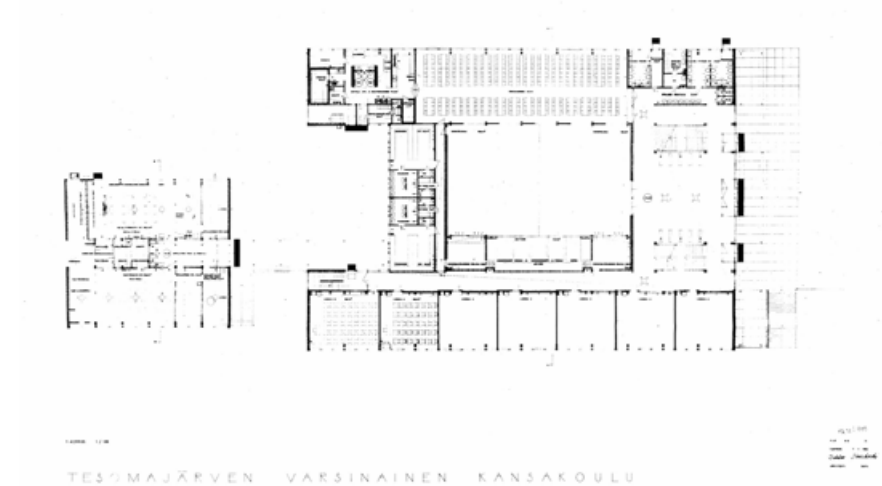
Välipohjat: väli- ja yläpohjat kantava ylälaattaholvi, näkyvät palkit puhtaaksivalettuina

Katto: kattotuolit puusta katteena huopakate

## 5. RAKENNUKSEN ALKUPERÄISET TILARATKAISUT JA MUUTOS-VAIHEET

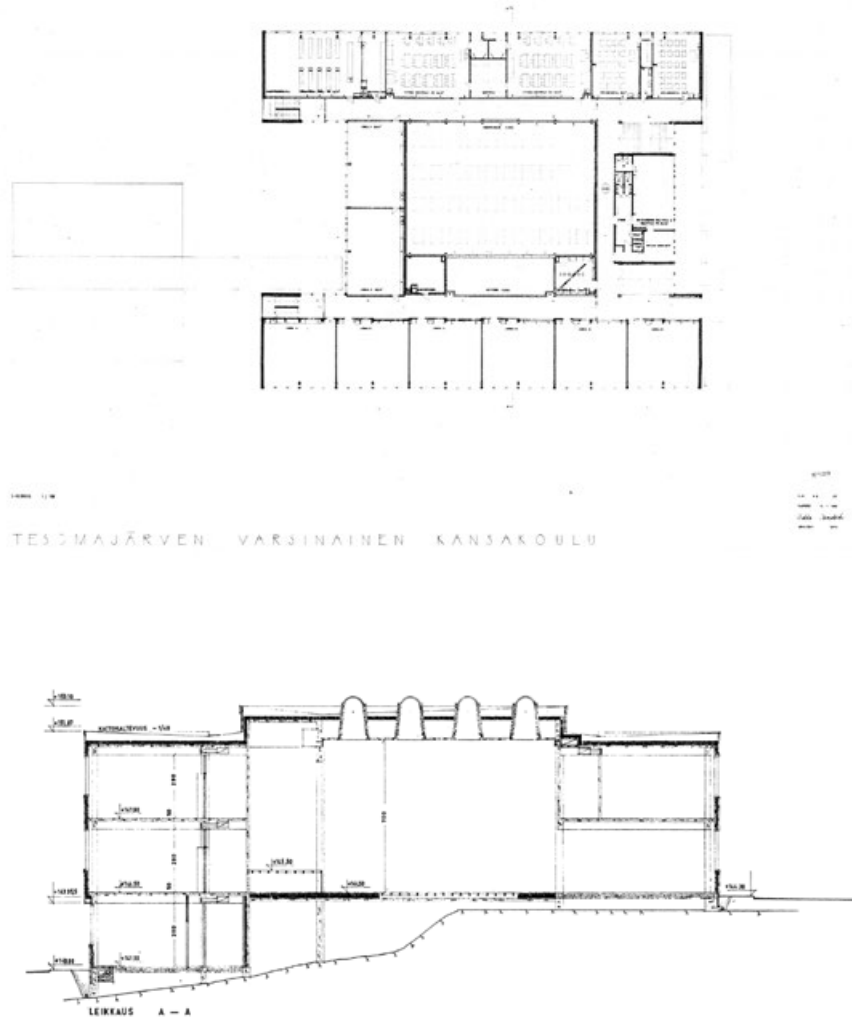
### *Alkuperäiset tilaratkaisut*

Tesomajärven koulu, alkuperäisissä piirustuksissa Tesomajärven varsinainen kansakoulu, noudatti jo tilaratkaisuillaan vasta muutamaa vuotta myöhemmin toteutuneen peruskoulu-uudistuksen tilatavoitteita mm. monikäyttöisyyden osalta. Tosin liikuntasalin ulkopuolista käyttöä rajoitti suoran sisäänkäyntiyhteyden puuttuminen. Päärakennus muodostui kahdesta käytävän varrelle sijoittuvien opetustilojen siivestä, joita yhdisti sisääntuloaula. Siipien väliin sijoittui liikuntasali, joka toimi myös juhlasalina. Etelän puoleisen siiven jatkeena ulkokatoksen yhdistämänä oli erillinen teknisen työn rakennus ("pajarakennus"), jonka kellariin sijoittui lämmönjakohuone, varastoja, talouskellari ja talonmiehen työhuone sekä väestönsuojatilat. Etelänpuoleinen rinteeseen sijoittunut siipi oli osin kolmekerroksinen ja pohjoispuolen siipi kaksikerroksinen.



Rakennuslupavaiheen pohjapiirustukset kellari ja 1.kerros 7.1.1966, Tampereen rakennusvalvonnan arkistopiirustuksia.



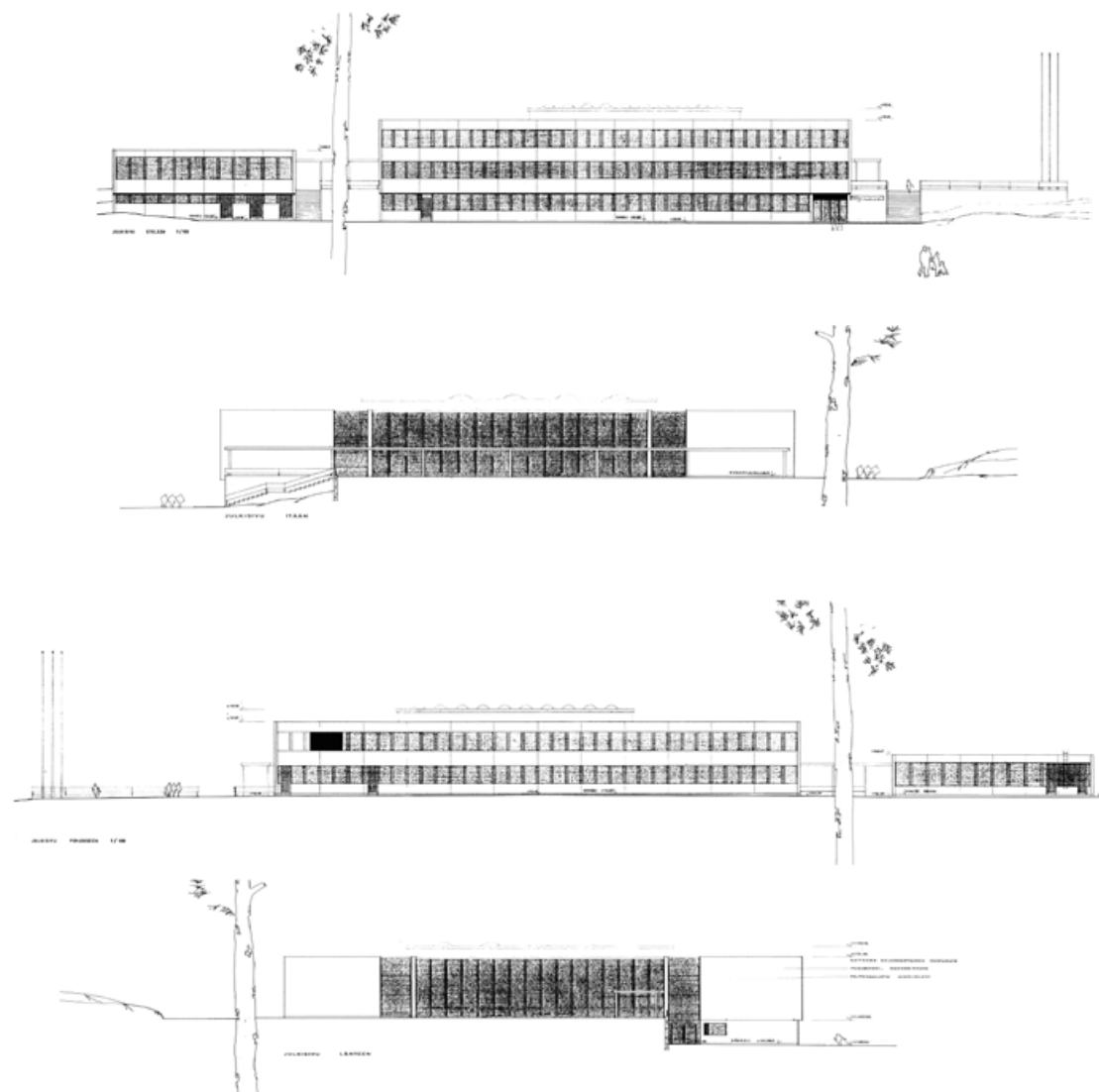


Varsinaisia luokkahuoneita oli koulussa 20. Luokkien mitoitus noudatti monikäyttöisyyden vaatimuksia ja opetustilojen toistuvia perustyyppejä oli kahta kokoa. Suurempaan noin 60 neliömetrin luokkaan mahtui 40 oppilasta ja pienempään noin 50 neliömetrin luokkaan mahtui 35 oppilasta. Näiden lisäksi oli kaksi 39,5 neliömetrin oppilasryhmätilaa 20 oppilaalle sekä erityisaineiden opetustilat tekstiilityölle ja luonnontiedon luokka. Teknisen työn puu- ja metallityön sekä maalaustilat olivat piharakennuksen ensimmäisessä kerroksessa.

Ruokala ja valmistuskeittiö olivat pohjoispuolen siiven ensimmäisessä kerroksessa. Ruokala ja liikuntasali olivat yhdistettävissä ja sali jaettavissa kahtia alaslasketuvalla rullaverholla. Ruokalasta ja salista oli kahdet suuret pariovet pääaulaan, mikä mahdollisti ensimmäisessä kerroksessa laajan tilakokonaisuuden eri tilaisuuksien tarpeisiin. Oppilaiden ja liikunnanopettajan pukuhuoneet olivat liikuntasalin takana siipien välissä. Aulaan johti kaksi sisäänkäyntiä pääjulkisivulta, joka avautui koulun pihalle ja asuinalueen väliseen metsikköön. Aulan pohjoispuolella ruokalan sisäänkäynnin läheisyydessä oli koulun wc-tilat. Molempien opetustilasiipien toiseen kerrokseen johti avoportaat pääaulasta ja pääaulan yläpuolelle sijoittuivat opettajien tilat. Opettajien tilat käsittivät eteis- ja wc-tilat, pienen keittokomeron, opettajainhuoneen sekä johtajan huoneen. Lisäksi Johtajan huoneesta oli käynti pieneen arkistoon ja eteisestä puhelinkoppiin. Johtajan huoneeseen oli myös oma sisäänkäynti käytävältä sekä pieni eteistila vaatenaulakoineen.

Eteläisen siiven kellarikerroksessa oli wc-tilat, pieni oppilaskirjasto ja kerhohuone. Kerhohuoneeseen kuului pieni keittokomero, varasto

*Rakennuslupavaiheen pohjapiirustus 2.kerros ja leikkaus liikuntasalin kohdalta 7.1.1966, Tampereen rakennusvalvonnan arkistopiirustuksia.*



*Rakennuslupavaiheen julkisivupiirustukset etelään, itään, pohjoiseen ja länteen  
29. ja 30.12.1965, Tampereen rakennusvalvonnan arkisto.*

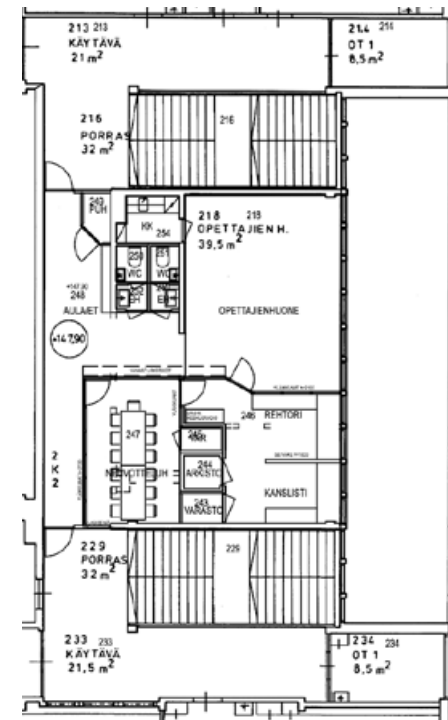
ja wc-tila ja se oli yhdistettävissä kirjastoon. Kerhuhuoneen vieressä oli oppilashuollon tilat, kaksi hammaslääkärin vastaanottotilaa sekä terveysisaren ja lääkärin huoneet odotustiloineen. Jälkimmäiseen liittyvi vielä pieni laboratoriotila. Siiven päädyssä oli talonmies-vah-timestarin asunto.

Tesomajärven koulun tilaratkaisut vastaavat pitkälti jo 1970-luvun alun peruskoulu-uudistuksen mukaisia tavoitteita pienryhmätiloineen. Koulun valmistuessa sen todettiin olevan ”ilmeisesti kaikista kansakouluistamme ihanteellisimmin” (*Raitio, Lähiöelämää Länsi-Tampereella*).

### Muutosvaiheet

Tesomajärven koulun tilarakenne on säilynyt pääosin alkuperäisen kaltaisena. Koulussa on tehty vain muutamia vähäisiä tilajakomuu-toksia. Tilakokonaisuuteen kuului ennestään kaksi pienryhmätilaa, mutta jo ennen peruskoulujärjestelmään siirtymistä opetustilasiipien itäpäätyyn tehtiin uudet erityisopetustilat vuonna 1974. Toisen ker-roksen käytävien päistä erotettiin uusilla kevyillä väliseinillä pienet tilat. Samalla käytävien ikkunanäkymä katosi. Piha-alueella ei ole tehty merkittäviä muutoksia, eteläsivun piha-aidat ja ulkoportaiden kaitteet itäpäädyssä uusittiin vuonna 1979 nykyisiksi teräsverkkoai-doiksi. Vuonna 1982 oppilashuollon tiloissa tehtiin käyttötarkoituk-sen ja tilajaon muutos kun terveydenhoitajan ja hammashoitolan yhteinen odotustila muutettiin opetustilaksi ja vastaanottohuoneek-si. Samalla kirjasto- ja kerhuhuoneesta tehtiin musiikkiluokka ja käytävän toiselle puolelle varastotiloja. Vuonna 1996 ruokalan ja liikuntasalin välisen seinän aukot ummistettiin ääntäeristävällä ja akustoivalla puurimaseinärakenteella. Keittiö laitteistoinen uudis-

tettiin kokonaisuudessaan ja hallintotiloja muutettiin. Opettajien tiloissa tilajakoa muutettiin, vanha yhdyskäytävä otettiin opettajien tilojen käyttöön ja rehtorin huone jaettiin rehtorin ja kanslistin työ-tilaksi. Rehtorin huoneen eteistilat purettiin ja paikalle tehtiin uusi neuvotteluhuone. Rakennuksen ulkopuolella muutokset ovat olleet hyvin vähäisiä. Eteläsivulle lisättiin pieni sisäänkäyntikatokas vuonna 1995. Urheilukentän pohjoislaitaan rakennettiin siirtokelpoinen päiväkotikäytävä vuonna 2016.



Pohjapiirustusote, 2.kerros. Hallintotilojen muutos, uudet erityisopetustilat käytävien päissä.



### *Muutosvaiheiden yhteenveto*

- |      |   |
|------|---|
| 1967 | Rakennus valmistuu (arkkitehti Pekka Ilveskoski)  |
| 1974 | Luokkasiipien toisen kerroksen käytävien itäpäättyyn tehtiin erityisopetustilat (P.J. Kauppila)       |
| 1977 | Vähäisiä muutoksia 1. ja 2.kerros, ovien paikkoja siirretty, väliseinä poistettu (V.Eklund)           |
| 1979 | Pihamuutos, pihojen eteläsivun vanhat aidat korvattiin uusilla teräsverkkoaidoilla (P.J. Kauppila)    |
| 1982 | Oppilashuollon tiloissa tilajakomuutos, wc- ja suihkutilojen muutos (piirustusten allekirjoitus A.R.) |
| 1995 | Eteläsivulle uusi katos (H. Silvennoinen)   |
| 1996 | Ruokalan keittiön muutos, ruokalan ja juhlasalin seinämuutos, hallintotilojen muutos (H.Silvennoinen) |

## 6. RAKENNUKSEN NYKYTILA VALOKUVIN

### *Ulkopuoli*

Tesomajärven koulu on säilynyt pääosin alkuperäisessä asussaan. Selvityksen tekohetkellä koulu ei ollut enää käytössä ja suuri osa ikkunoista ja ovista oli levytetty umpeen ilkvallan takia. Ulkopuolen nykytilanne on silti edelleen nähtävissä.

Rakennuksen ikkunat ovat alkuperäisiä valkoiseksi peittomaalattuja sisään-sisään –aukeavia puuikkunoita. Pääsisäänkäynnin ja aulan osalla itäpäädyssä on leveä teräslasiseinäkokonaisuus. Myös tuulikaapit ovat vastaavaa teräslasirakennetta, joka on säilynyt alkuperäisessä asussaan. Ulko-ovet ovat alkuperäisiä teräslasiovia sekä paneloituja peittomaalattuja puuovia (toisarvoiset käynnit). Ovissa on säilynyt myös alkuperäisiä heloja ja vetimiä.

Rakennuksen sokkeli on puhtaaksivalettua betonia, jota on osin pinnoitettu sekä maalattu. Julkisivun pesubetonipinta on paikoitellen huonossa kunnossa ja pinnan vaurioitumisen vuoksi osa seinäpinnoista on vuorattu suojaverkolla. Puurakenteiset ja teräspilarein kannatetut sisäänkäyntikatokset ovat tyydyttävän kuntoisia. Katot ovat kermipäällysteisiä tasakattoja sisäpuolisin kaadoin. Räystäällä kiertää päärakennuksessa harmaaksi maalattu pelti; teknisen työn rakennuksen räystäepelti on maalattu tummanruskeaksi.

Julkisivun levyntaiset osat ovat vaaleita ja teräsosat joko harmaaksi tai tummanruskeaksi maalattuja. Kaiteiden teräsosat ovat osin

ruostuneita ja alkuperäisissä kaiteissa olevat betonilevyt rikkoontuneita. Pääsisäänkäynnin päätyseinällä on säilynyt Leila Hämäläisen reliefi ”Jo joutui” vuodelta 1968. Rakennuksen betonipintaiset ulkoportaat ovat huonokuntoisia. Alapihalla rakennuksen eteläpuolella on hyväkuntoinen teräsverkkoaita.



*Koulun katettu pääsisäänkäynti itäpäädyssä.*



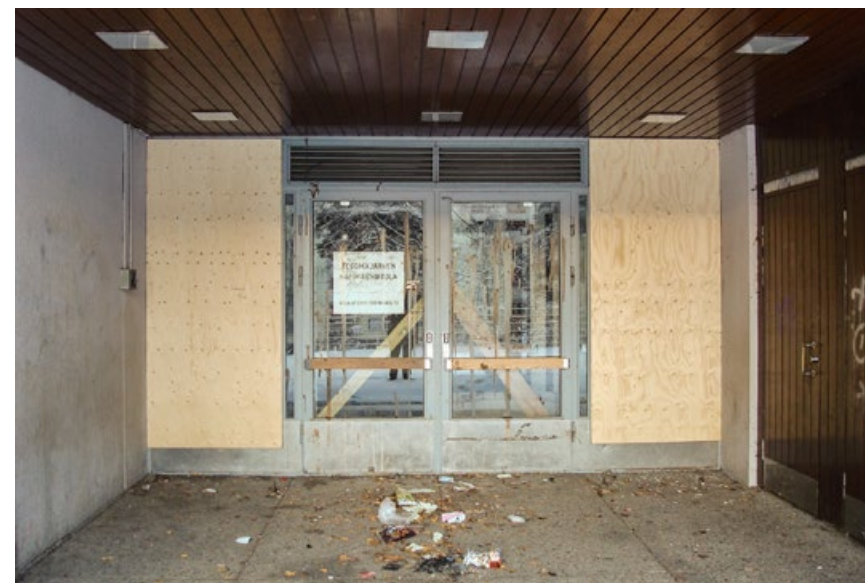
*Pohjoisjulkisivu, nauhaikkunat ja teknisen työn erillsrakennukseen (ns. pajarakennus alkuperäisten piirustusten mukaan).*





*Teknisen työn erillsrakennuksen julkisivuja ja alkuperäisiä paneeliovia.*





*Teknisen työn erillsrakennus ja koulurakennus etelään, rakennusosia yhdistävä katos ja ulkoporras sekä oppilashuollon sisäänkäynnin alkuperäiset ovet.*





*Kellarin teknisen tilan alkuperäisiä paneelioviovia, koulun eteläsivu, uusitut teräskaitteet ja alkuperäiset betonikaiteet.*





*Pääsisäänkäynnin alkuperäiset ovet, koulun itäpäätyä pihalta, Leila Hämäläisen reliefsi vuodelta 1968.*





*Alkuperäisen teräsbetoniaide, teknisen työn erillsrakennuksen sisäänkäynti, näkyämä etelästä asuntoalueelta.*

### *Sisäpuoli*

Lattioiden pintamateriaalina on yleensä kvartsivinyylilaatta ja muovimatto. Märkätiloissa on laatoitetut lattiat, osassa alkuperäistä muovimattoa ja kellarin varastotiloissa maalattu betonilattia. Liikuntasalin lattia on koivua ja valmistuskeittiön uusittu lattia on massalattiaa.

Seinäpinnat ovat maalattuja puhtaaksimuurattuja ja tasoitettuja sekä muottipintaisia betoniseiniä. Käytävien seinillä on puhtaaksimuurattuja punatiiliosuuksia. Kipsilevyseiniä esiintyy vähäisten tilamuutosten yhteydessä tehdyissä uusissa jakavissa seinissä. Märkätiloissa on laatoitettuja seiniä. Seinäpinnat ovat pääosin yksivärisiä ja vaaleita. Liikuntasalin ja ruokalan seinillä on akustoivia reikäkipsilevyosuuksia sekä puupaneloituja ja -rimoitettuja osia. Luokkatilojen seinillä on akustoivaa ilmoitustaulupintaa, puulevy-pintaa sekä liimattuja akustolevyjä seinien yläosissa. Wc-tiloissa on kevyitä laminaattijakoseiniä.

Luokkatilojen ja ruokalan betonipintaisissa katoissa on maalatut muottipintaiset betonipalkit ja palkkiväleissä liimattuja akustolevyjä. Osassa tiloja on alaslaskettu T-listakatto ja käytäväosuksilla alaslaskettu metallipaneelikatto. Liikuntasalin katto on muottipintaista maalattua betonia, johon on tehty neliön muotoiset upotusrakenteet valaisimille. Valaistuksen määrästä huolimatta yleisvaikutelma on hämärä.

Pääosa väliovista on alkuperäisiä maalattuja laaka- ja lasiovia alkuperäisillä vuorilistoilla. Laakaovissa esiintyy eri värejä valkoisesta vaalean siniseen ja keltaiseen. Ruokalan ja liikuntasalin ovet ovat kuultokäsiteltyjä tammiovia. Lattialistat ovat pääosin muovijalkalistoja, joita on uusittu. Luokkatilojen käytäväseinillä on alkuperäisiä

maalattuja yläikkunanauhoja, joista osa on levyetty umpeen uusien ilmanvaihtokanavien läpivienneiksi.

Porrashuoneiden lakatut käsijohteet ja maalatut teräskateet ovat säilyneet alkuperäisinä. Käytävien päätyportaissa on mosaiikki-betoniaskelmat ja aulan avoportaissa askelmien materiaalina on kvartsivinyylilaatta.

Luokkien alkuperäiset kiintokalusteet ovat pääosin säilyneet. Kalusteet ovat aikakaudelle tyypillisiä puurunkoisia levykalusteita kromatuilla lankavetimillä. Oppilaskalusteet ovat vanhoja, mahdollisesti pääosin alkuperäisiä. Pulpetit ovat lakatuilla puukansilla ja tuolit oranssia muovia, kalusteiden rungot ovat metallirunkoja. Vanhoja varusteita on edelleen tallessa, mm. vaatenaulakot ja luokkien liitetaulut. Valtaosa valaisimista on uusittu nykyaikaisiksi. Sisätilojen ilmeeseen vaikuttavat merkittävästi jälkeempään tehdyt näkyville jätetyt ilmanvaihtoasennukset, joita ei ole sovitettu rakenteisiin.





*Pääaula ja portaat yläkertaan, juhlasalin ja ruokalan ovet.*





*Sisäänkäynti aulan portailta, tyypillinen luokka kalustettuna.*



*Luokan alkuperäisiä kalusteita, kattopalkisto ja lisättyä talotekniikkaa, luokkasiiven käytävä, näyttämö ja liikuntasalia.*





*Liikuntasalin valaisinsyvennykset katossa, talonmiehen asunto, ruokala ja keittiö.*



*Ruokalan käsienspesutila, erityisopetustila, akustioivia puuelementtejä luokassa, opettajien ja rehtorin huone, 2.kerroksen pohjoiskäytävää*



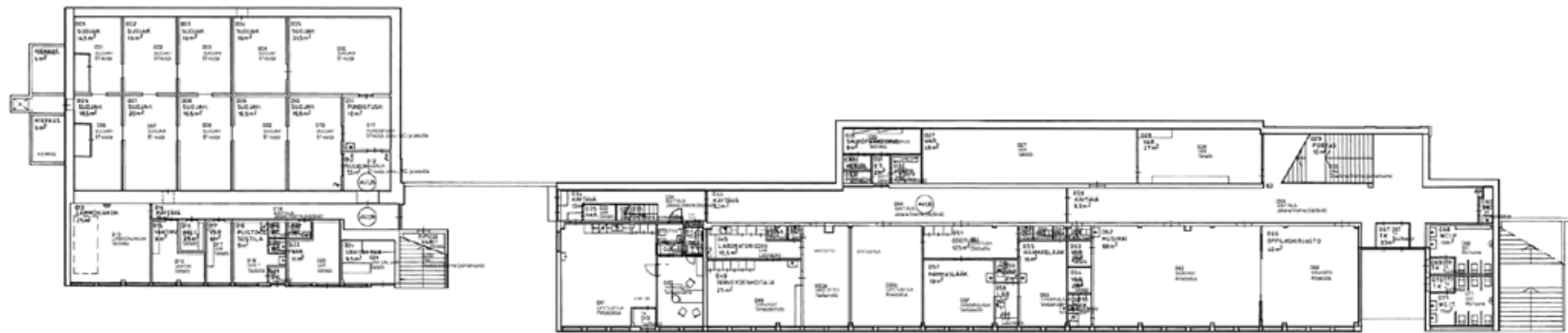


*Päädyn porrashuone, oppilaiden pesu- ja pukutila, hammashuollon ja teknisen työn tilat.*

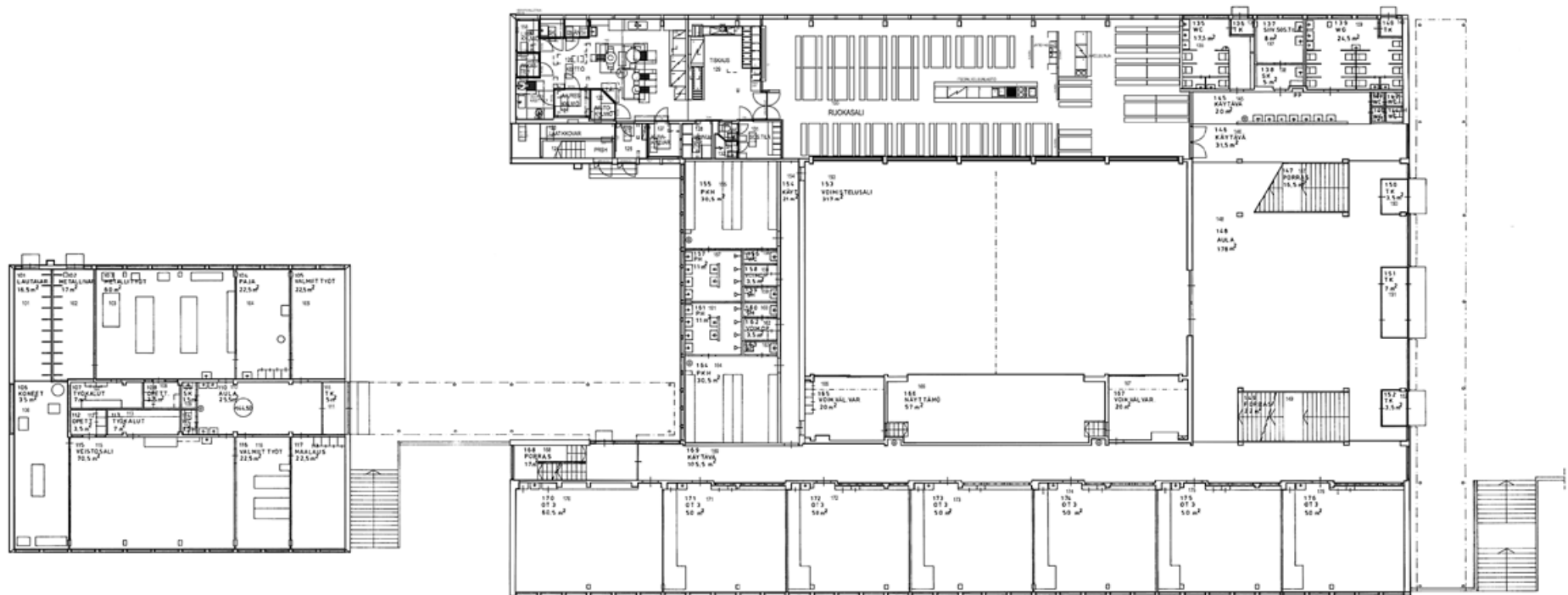


*Sisätilojen alkuperäisiä yksityiskohtia ja materiaaleja.*

## 7. NYKYTILANTEEN PIIRUSTUKSET

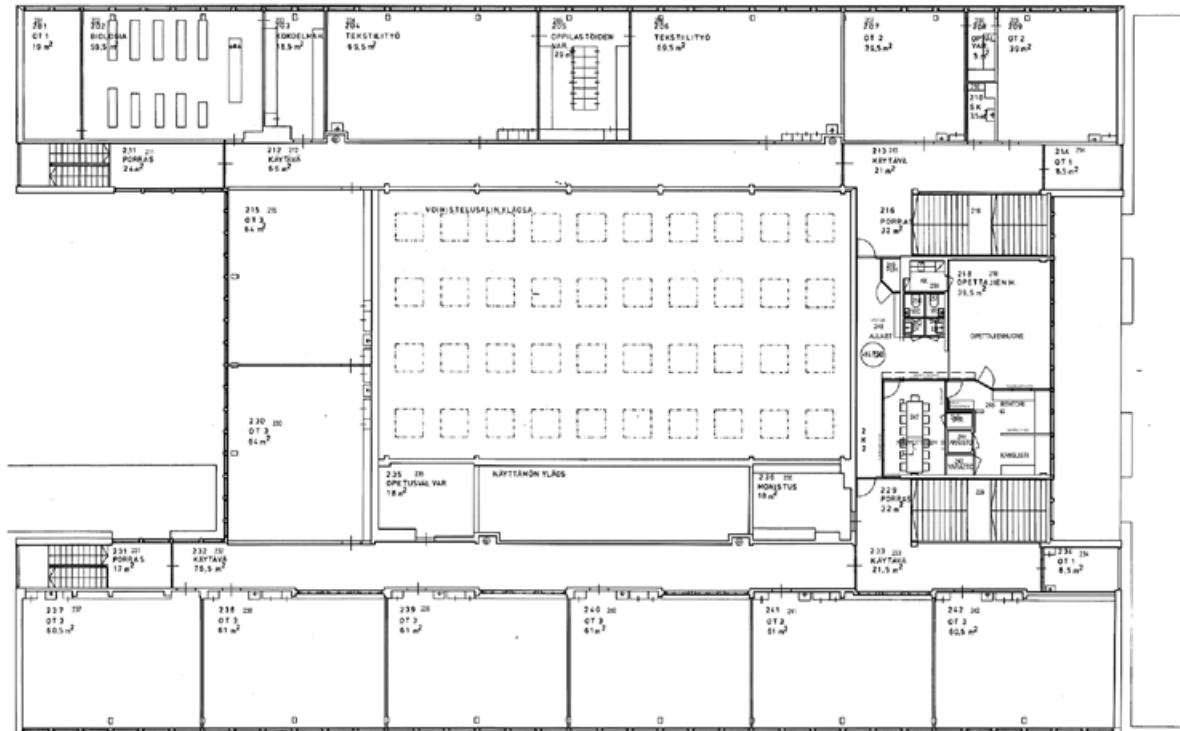


*Pohjapiirustus kellarikerros, nykytilanne.*



Pohjapiirustus 1.kerros, nykytilanne.





Pohjapiirustus 2.kerros, nykytilanne.

## 8. ARVOT JA MERKITYS

Tesomajärven koulu on valmistuessaan edustanut 1960-luvun lopulle ja 1970-luvun alkupuolelle tyypillistä koulurakentamista. Koulun suunnitteluperiaatteet ovat ennakoineet jossain määrin tulevaa peruskoulu-uudistusta, mutta erityisesti muuntojoustavuuden osalta tilat ovat rajallisia verrattuna 1970-luvun peruskoulurakentamiseen. Rakennuksen arkkitehtuurissa on 1960-luvun modernisimin piirteitä, joita sävyttää vahvasti teollinen elementtitekniikkaan perustuva rakentaminen. Aikakaudelle tyypillisesti rakennus on matala, suorakulmainen ja tasakattoinen. Julkisivupintojen jako elementteihin pohjautuviin sarjoihin ja nauhaikkunat ovat myös ajankohdan tunnistettava ominaispiirre. Koulun sisätilojen tilarakenteen selkeys ja materiaalinkäytön eleettömyys ovat niinkään modernisimin perintöä. Rakennuksen pääsisäänkäynnin ja aulan avautuminen lähiön metsikköön on toteutettu teräslasirakentein ja aula on liikenteellisesti kokoavana tilana selkeä. Symmetrisesti aulaan sovittautuvat portaat johtavat luokkasiipiin ja rakennuksessa on helppo suunnistaa tilasta toiseen. Alkuperäiset ulkonäkymät käytävien päistä ja länsipäädyn portaista on ummistettu. Liikuntasali on valaistuksen määrään nähden hämärä ja hieman tunkkainen. Ruokasali on tilana selkeä ja valoisa, mutta yhdistettävyyden liikuntasaliin on kadonnut. Rakennuksen konstruktioita korostavat betonipalkkirakenteet rytmittävät sisätilojen ilmettä.

Tesomajärven koulu on sovitettu luontevasti maastoon ja sen ilme on yhtenäinen ympäröivän lähiön asuinrakentamisen kanssa. Rakennus on kokonaisuutena tasapainoinen, mutta omalla tavallaan arkinen

eikä se luo mitään erityistä lisäarvoa rakennettuun ympäristöön tai maisemaan. Sisätilojen osalta koulu vastaa aikakauden standardeja muttei kohoa laadultaan erityisen poikkeukselliseksi tai merkitykselliseksi. Koulu on suunniteltu ja rakennettu tarkoituksenmukaiseksi ja rakennuksen ansioista suurin on selkeys, jota myöhemmin tehdyt talotekniikka-asennukset jossain määrin haittaavat.

## 9. SELVITYSTYÖSSÄ KÄYTETTY ARKISTOMATERIAALI

### ***Tampereen Tilapalvelut Oy:n arkisto***

- Luonnospiirustuksia vuodelta 1965
- Pääpiirustukset 29.12.1965 - 28.2.1966, Pekka Ilveskoski
- Alkuperäisiä työpiirustuksia ja työselitys vuodelta 1966, Pekka Ilveskoski
- Työpiirustukset v. 1974 erityisopetustilamuutokset, P.J.Kauppila
- Työpiirustukset v. 1977, ovi- ja tilamuutos, V.Eklund
- Työpiirustukset v. 1979 piha-aidat, P.J.Kauppila
- Työpiirustukset v. 1982, oppilashuollon ja kirjaston muutos, allekirjoitus A.R.
- Luonnoksia v. 1995, hallintotilojen ja keittiön muutos, H.Silvennoinen
- Työpiirustukset v. 1996 hallintotilojen ja keittiön muutos, H.Silvennoinen

### ***Tampereen rakennusvalvonnan arkisto***

- Pääpiirustukset vuodelta 1966, Pekka Ilveskoski (Mikrofilmipiirustukset huonolaatuisia)

### ***Tampereen museot, museoiden kuva-arkisto, Museoviraston arkisto***

- Valokuvia, kuvaajatiedot eriteltyinä kuvateksteissä



## 10. LÄHTEET

- Tampereen Tilapalvelut Oy:n arkisto
- Tampereen rakennusvalvonnan arkisto
- Tampereen museot, Vapriikin kuva-arkisto
- Tampereen kansakoulun historia 1872-1976, Telemäki Matti 1979
- Koulurakentaminen Tampereella 1970-luvulla, H. Montonen, M. Reinikainen, M.Villanen 2014, Tampereen kaupunki
- 8538 Tesomajärvi, Rakennusinventointi ja selvitys lähivaikutusalueesta 2018, Tampereen kaupunki
- Tampereen keskustan ulkopuolisten 1960- ja 1970-luvun asuinalueiden inventointi ja arvottaminen 2010, Pöyry Environment Oy
- Tesoma, Lähiöelämää Länsi-Tampereella, Tesoman kaupunginosakirja 2004, Raitio Raine
- [www.vanhakartta.fi](http://www.vanhakartta.fi), historiallisten karttojen portaali
- [www.timomeriluoto.kapsi.fi](http://www.timomeriluoto.kapsi.fi), Timo Meriluodon vanhat kartat –sivusto,
- [www.koulurakennus.fi](http://www.koulurakennus.fi), Kansakoulusta peruskouluun 1950-1970, Museoviraston verkkosivusto.
- kaikki nykytilanteen valokuvat Mikko Suominen



*Oppilaita juuri valmistuneessa koulussa 1. syyskuuta 1967. Museoiden arkistot.*