



Pajasaaren silta

Rakennushistoriallinen selvitystyö

13.9.2019

ARKKITEHDIT MY

Tämä selvitys käsittelee Tammerkosken pohjoispäässä kosken ylittävää Pajasaaren siltaa.

Selvitys on suppea rakennushistoriallinen selvitys, joka on laadittu Pajasaaren siltaa koskevien muutostöiden tueksi.

Selvityksen on laatinut arkkitehti Tiia Kuisma ja tarkastanut arkkitehti Kimmo Ylä-Anttila Arkkitehdit MY:ltä. Se on laadittu syyskuussa 2019.



Ilmakuva 2018. Pajasaaren sijainti merkitty valkoisella katkoviivalla. Tampereen alueen kartta- ja paikkatietopalvelut, kartat.tampere.fi/oskari/

Pajasaaren paviljonki

Pajasaarella Tammerkosken pohjoispäässä sijaitsee alunperin Näsijärven purjehdusseura ry:n käyttöön valmistunut rakennus.

Arkkitehti Birger Federleyn suunnittelema Näsijärven purjehdusseura ry:n pursimaja valmistui 1912, ja sitä laajennettiin vuonna 1962. Tällöin suunnittelijana toimi arkkitehti Jaakko Tähtinen. Purjehdusseura muutti uusiin tiloihin Jänissaareen vuonna 1975 Pajasaaren vuokrasopimuksen Tampereen kaupungin kanssa päätyttyä vuotta aiemmin. Tampereen Navigaatioseura ry vuokrasi Pajasaaren rakennuksineen 1976 ja seuran toiminta jatkuu edelleen saarella.

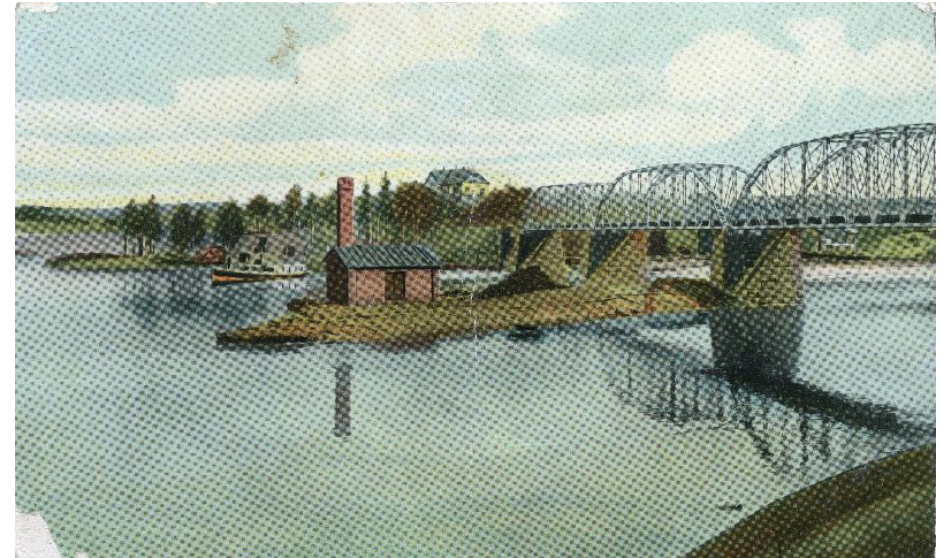
Tampereen keskustan rakennettu ympäristö 2012- selvityksessä Pajasaari ja sillä sijaitseva paviljonki on osoitettu osaksi Tammerkosken kaupunkimaiseman arvoaluetta. Maakunta-kaavassa kokonaisuus on merkitty maakunnallisesti merkittäväksi rakennetuksi kulttuuriympäristöksi.

Särkänniemen alueen rakennusinventoinnissa (täydentävä inventointi) todetaan rakennuksen ulkoasun muuttuneen vuosien varrella tehdyissä korjaustoimenpiteissä. Pursimajan alkuperäiset tunnuspiirteet ovat kuitenkin säilyneet ja etenkin sisätiloihin kuuluu arvokkaita osia. Rakennuksen sijainti saarella kytkee sen tiivistii koskimaiseman alkupäähän ja Tammerkosken kaupunkimaisemaan.

Sekä alueen tällä hetkellä voimassa olevassa asemakaavassa että Särkänniemen alueelle parhaillaan tekeillä olevassa asemakaavassa rakennukseen kohdistuu suojelumerkintä.

Vuoden 1994 asemakaavassa Pajasaaren paviljonkiin kohdistuu kaavassa sr-3 merkintä, jossa todetaan seuraavaa: *"Kaupunkikuvan kannalta tärkeä rakennus. Rakennusta ei saa purkaa ilman pakottavaa syytä. Rakennuksessa suoritettavien korjaus- ja muutostöiden tulee olla sellaisia, että rakennuksen kaupunkikuvan kannalta merkittävä luonne säilyy."*

Särkänniemen alueen uusi asemakaava on parhaillaan tekeillä. Kaavaluonnoksessa 15.11.2018 Pajasaaren paviljonkiin on merkitty suojelumerkintä sr-55: *"Rakennustaiteellisesti ja kulttuurihistoriallisesti arvokas sekä kaupunkikuvan säilymisen kannalta tärkeä rakennus. Rakennusta ei saa purkaa. Rakennuksessa suoritettavien korjaus- ja muutostöiden tulee olla sellaisia, että rakennuksen kaupunkikuvan kannalta merkittävä luonne, rakennuksen rakennustaiteelliset ja kulttuurihistorialliset arvot säilyvät. Merkittävisissä hankkeissa korjaus- ja muutossuunnitelmista tulee pyytää museoviranomaisen lausunto."*



Pajasaari postikortissa 1900-luvun alussa. Tampereen museot.



Purjehdusseuran maja valmistumisvuonnaan 1912. Tampereen museot.

Pajasaaren silta

Purjehduseuran majan valmistuttua 1912 Pajasaareen johti aluksi puurakenteinen silta. Vuonna 1931 päätettiin rakentaa uusi teräksinen silta huonokuntoisen puusillan tilalle. Silta tilattiin Oy Sommers, af Hällström & Waldenilta.

Silta on rakenteellisilta ratkaisuiltaan yksinkertainen. Alaosan puukansirakennetta kannattelee rannalta toiselle yhtenäisen teräksinen ristikkorakenne. Mantereen puolelta silta on lähes maantasossa ja alemmalla sijaitsevaan Pajasaaren laskevat sillalta portaat. Kulkua sillalle on rajoitettu portilla sekä sillalle tunkeutumisen estävällä rakenteella. Sillan teräsosat on maalattu valkoiseksi.

Näsijärven purjehduseuran vuonna 1998 laaditussa historiikissa todetaan 1930-luvulla rakennetun sillan olleen 1990-luvulla vielä hyvässä kunnossa. Silta onkin päärakenteiltaan oletettavasti alkuperäisessä asussa. Suurin osa 1930-luvun jälkeen sillaan kohdistuneista muutoksista on todennäköisesti toteutettu 1970- ja 1980-luvuilla.

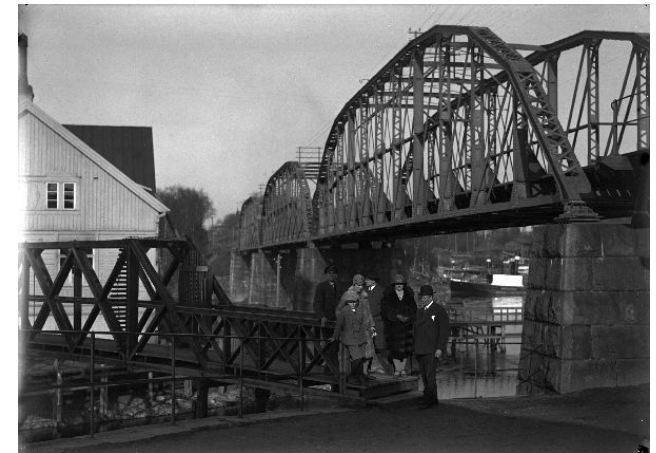
Sillan kaiteisiin on lisätty vaakasuuntaisia ohuita teräsputkia oletettavasti sillan käytön turvallisuuden lisäämiseksi. Myös portti lienee 1930-lukua uudempi rakenne. Lisäksi portin yhteyteen mantereen puolelle on lisätty rakenne, joka estää sillalle tunkeutumisen portin ollessa suljettu. Esteen rakenne koostuu ohuista teräsputkista, jotka on sijoitettu säteittäin ympyrän kaarelle. Portin päällä on Navigaatioseuran kyltti.



Kuvassa 1931 valmistunut vanhan puisen sillan korvannut silta. Purjehduseuran 40-vuotisjuhlat 1938. E.M. Staf, Tampereen museot.



Puinen kävelysilta johti saareen 1930-luvun alkuun saakka. Eino Antero Bergius, Tampereen museot.



Paviljonki ja sillat. Eino Antero Bergius, Tampereen museot.

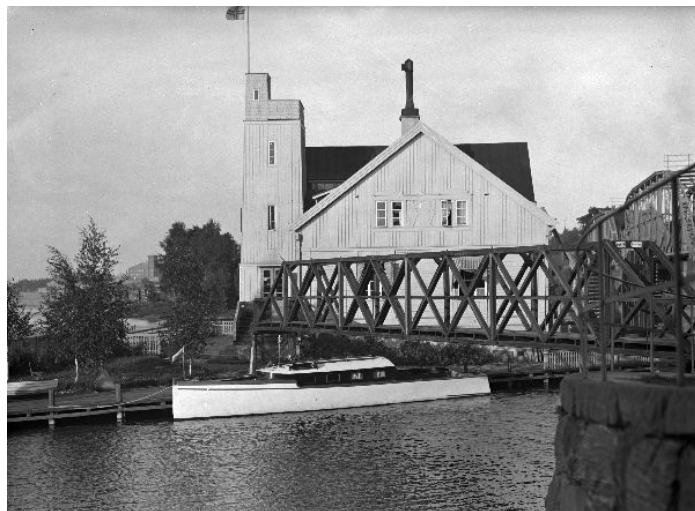
Pajasaaren paviljongin nykyiseen vaaleuteen soveltuva sillan valkoinen väri on myös muutos 1930-luvun ulkoasuun: silta oli alunperin väriltään tummempi.

Vesijohto- ja viemäriputket on johdettu sillan alaosaan kiinnitettyjen mustien muoviputkien kautta saareen, kun paviljonki liitettiin kunnallistekniikkaan vuonna 2008.

Silta on osa Pajasaaren paviljongin suojeltua ja arvokkaaksi luokiteltua kokonaisuutta sekä kuuluu Tammerkosken arvokkaaksi luokiteltuun rakennettuun kulttuuriympäristöön. Lisäksi se on vielä nykyiselläänkin muutoksista huolimatta olemukseltaan keveä ja sopeutuu hyvin Tammerkosken suun tärkeään maisemalliseen solmukohtaan. Tämän vuoksi siltaan mahdollisesti kohdistuvissa tulevilla muutoksissa tulee ottaa Pajasaaren paviljongin ja sen merkittävän sijaintipaikan arvot huomioon.

Silta itsessään on melko tavanomainen ristikkorakenteeseen perustuva siltatoteutus, jolla ei ole erityisiä rakennustaiteellisia arvoja. Tammerkoskea ylittävien siltojen joukossa viereisen rautatiesillan tapaan Pajasaaren silta on enemmän tekninen ratkaisu kuin esteettisesti suunniteltu kävelysilta.

Siltaan on aiemmin tehty muutoksia, jotka ovat osittain muuttaneet sen pelkistettyä ulkoasua. Siltaan tehtävissä muutostöissä suositeltavaa on, paikan arvot ja sillan kevyt teräsrakenne huomioiden, tehdä muutokset mahdollisimman vähäeleisinä.



Puurakenteinen silta Pajasaareen, kuvattu ennen vuotta 1931. Paikkakuntakortti Tampereelta, valmistaja MKH. Tampereen museot.



Teräsrakenteinen silta 1960-luvulla. E.M.Staf. Tampereen museot.



Teräsrakenteinen silta muutoksien jälkeen 1970-1980-luvulla. Eino Laaksonen. Tampereen museot.



Pajasaaren silta nykytilassaan. Kuvattu 5.9.2019



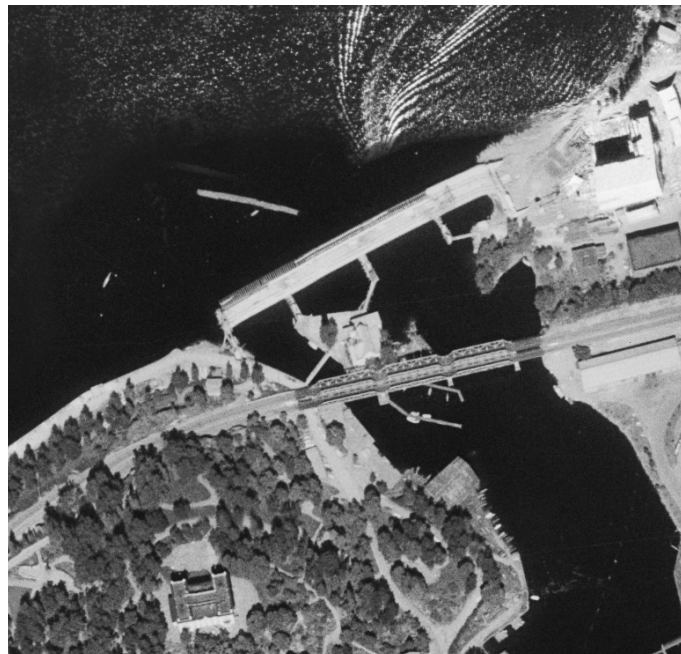
Ilmakuva 1948.



Ilmakuva 1956.



Ilmakuva 1966.



Ilmakuva 1974.



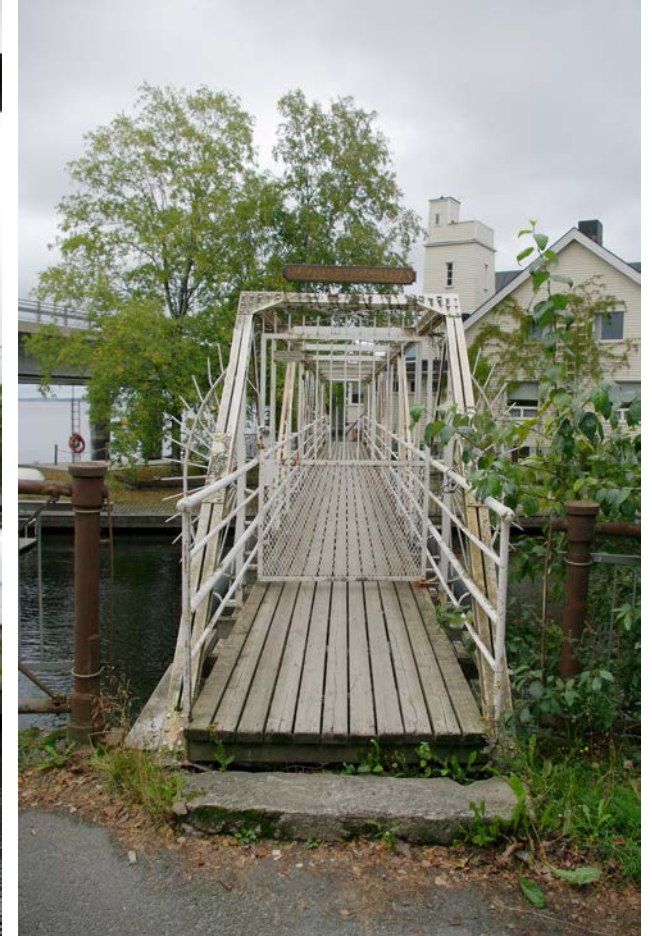
Ilmakuva 1987.



Ilmakuva 1995.



Pajasaaren silta nykytilassaan. Kuvattu 5.9.2019. Kuva otettu Mältirannan puolelta kohti Näsijärveä.



Käynti sillalle mantereen puolelta.



Sillan yksityiskohtia lähemmin tarkasteltuna. Pajasaaren silta nykytilassaan. Kuvattu 5.9.2019



Lähteet

PAINETUT LÄHTEET

Näsijärven Purjehdusseuran historiikki 1898-1988

Näsijärven Purjehdusseuran historiikki 1898-1998

PÖYTÄKIRJAT

Näsijärven purjehduseuran pöytäkirjat. Tampereen kaupunginarkisto

DIGITAALISET LÄHTEET

Ahola, Teija. Selvitystyö Ahola (2018) Särkänniemen alueen rakennusinventointi.

Täydennysinventointi. Mikkeli. Tilaaaja: Tampereen kaupunki, A-Insinöörit Suunnittelu Oy.

Nummi, Ulla (2013) Tampereen keskustan rantojen käytön historia 1700-luvulta lähtien.

Tampereen kaupunki. Maankäytön suunnittelu. ID 639 163

KUVAT

Tampereen museot (siiri.tampere.fi/)

Nykytilan kuvat: Tiia Kuisma, Arkkitehdit MY

ARKISTOT

Tampereen kaupungin rakennusvalvonnan arkisto

Tampereen kaupunginarkisto

Kannen kuva:

Pajasaari vuonna 1967. Esko Sarasmo. Tampereen museot.