

# Rakennetun ympäristön selvitys

XI (Kyttälä), Tuomiokirkonkatu 20

Asemakaava nro 8762

pvm. 23.5.2019



AK 8762, Tuomiokirkonkatu 5  
Tampereen kaupungin ID-numero : 3 360 628

Selvityksen laatija: Hanna Ohtola, arkkitehti  
Arkkitehtitoimisto Helamaa&Heiskanen Oy

# Johdanto

# Sisällys

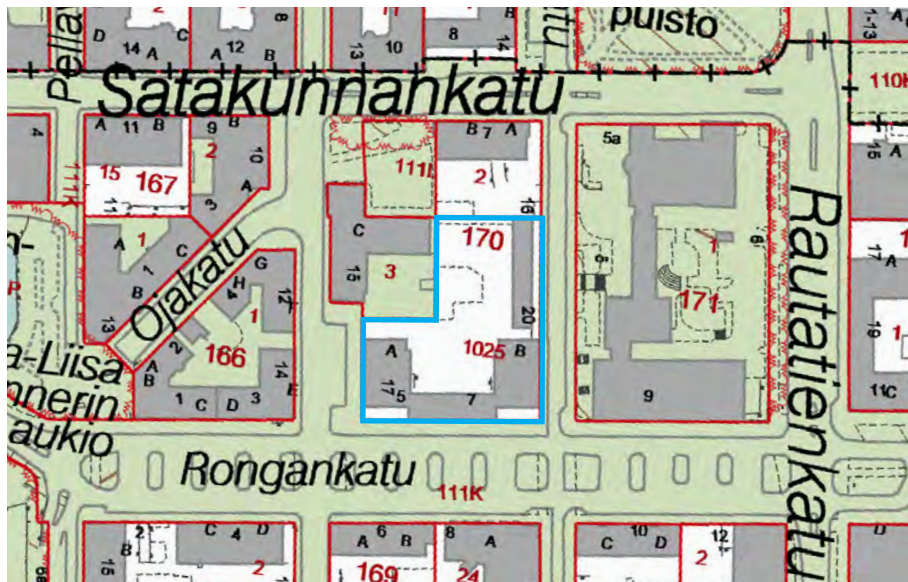
Tämä selvitys on laadittu Arkta Rakennus Oy:n toimeksiannosta asemakaavan muutoksen liiteaineistoksi. Kaava-alue sijaitsee Tampereen keskustassa Kyttälän kaupunginosassa (nro XI) Aleksanterinkadun, Rongankadun ja Tuomiokirkonkadun rajaamalla alueella. Kaavamutoksen tavoitteena on tontin täydennysrakentaminen uudisrakennuksella Tuomiokirkonkadun varteen.

Tämän selvityksen tavoitteena on kartoittaa alueen rakennetun ympäristön historiaa, sekä tuoda esiin alueen kaupunkikuvalliset erityispiirteet ja arvot. Selvitys on pohjana asemakaavan muutoksen ympäristövaikutuksia arvioitaessa. Selvitys ei sisällä detaljitasoista rakennusinventointia.

## Tontin tiedot

Kiinteistötunnus 837-111-0170-1025  
Osoitteet Aleksanterinkatu 17  
Rongankatu 5 ja 7  
Tuomiokirkonkatu 20  
Tontin pinta-ala 3363 m<sup>2</sup>

Tontin historiaa kartoilla	3
Tontin historiaa ilmakuvissa	4
Tontin nykytila	5
Rakennukset	6
Autotalli	7
Yhteenveto	8
Lähteet	8



Alueen rajaus merkittynä virastokartalle sinisellä.  
Lähde: Tampereen kaupungin karttapalvelu

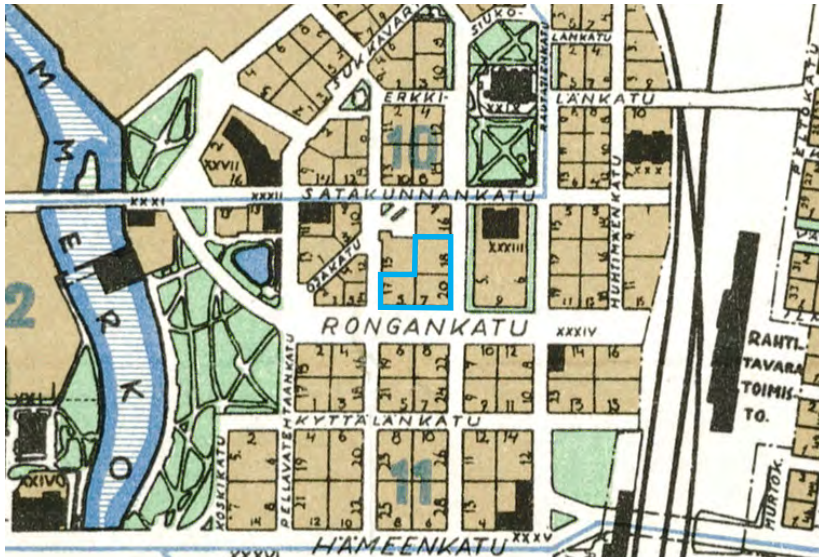
# Tontin historiaa kartoilla

Tampereen kaupunki perustettiin vuonna 1779 alun perin Tammerkosken länsipuolelle Tammerkosken kartanon maille. Kosken itäpuoli, Kyttälä, kuului Messukylän pitäjään. Kyttälän maat omisti Hatanpään kartano, joka vuokrasi maita työläisten asuintonteiksi. Kyttälä muodostui ilman asemakaavoitusta, sen rakenne oli sekava ja asumukset siellä olivat hyvin vaatimattomia.

Kaupunki kasvoi ja vuonna 1877 liitettiin maita Messukylästä Tampereeseen. Frans Ludvig Calonius laati vuonna 1887 asemakaavan, jossa Kyttälä oli kaavoitettu kaupunkimaiseen muotoon. Vuoden 1889 kartassa on hahmoteltuna sekä Caloniuksen kaava että Kyttälän vanha rakenne päällekkäin. Nykyinen kortteli nro 170 näkyy Caloniuksen kaavassa.

Caloniuksen kaava ei kuitenkaan toteutunut sellaisenaan, vaan vuonna 1908 Lars Sonck laati Juhannuskylään uuden asemakaavan, joka vaikutti myös Kyttälään. Uutta Sonckin kaavassa oli Juhannuskylän jugendvaikutteiset muodot ja korttelin nro 170 läheisyydessä mm. Ojakadun linjaus.

Vuoden 1937 kartassa kaupunkirakenne on Kyttälässä nykyisenlainen. Kortteli nro 170 muodostui viidestä tontista ja korttelin luoteiskulmassa Ojakadun jatkeena oli aukio kuten nykyään.



Ylhäällä: kartta 1937

<http://timomeriluoto.kapsi.fi/KARTAT/Kaupunkikartat/Tampere%20asemakaava%201939.jpg>

Oikealla: kartta 1889 (Karl Werner Lindholm)

<http://timomeriluoto.kapsi.fi/KARTAT/Kaupunkikartat/Tampere%20Kyttälä%201889.jpg>



Kartta 7. Kyttälä tehdaskylänä ja kaupunkina 1889

# Tontin historiaa ilmakuvissa

Vuoden 1946 ilmakuvassa kortteli nro 170 on rakennettu tiiviisti täyteen matalia puutaloja. Jokainen tontti muodostaa oman pihapiirinsä ja korttelin sisäosat on rakennettu täyteen myös. Modernista aikakaudesta kielii luoteispuolen naapurikortteihin nousseet Karhu-Apteekin talo ja Ojakatu 3 VIII-kerroksiset tornimaiset rakennukset.

Vuoden 1966 ilmakuvassa näkyy muutama vuosi aiemmin valmistuneet Rongantornit. Korttelin kolmelta tontilta on purettu vanhat rakennukset ja ne on korvattu vaikuttavalla torniparilla. Rongankadun eteläpuolella ja mm. Rautatienkadun itäpuolella on tapahtunut vastaavaa uudisrakentamista.

Vuoden 1974 ilmakuvassa on Kyttälänportin rakennus rakentunut korttelin pohjoislaidalle.

Vuoden 1987 ilmakuvassa on korttelin viimeinenkin vanha rakennus purettu. Purettu rakennus korvattiin 90-luvulla pohjanaltaan vastaavan muotoisella betonirakennuksella. Tämän jälkeen muutokset korttelissa ovat olleet vähäisiä.



*Ilmakuva v. 1946*



*Ilmakuva v. 1966*



*Ilmakuva v. 1974*



*Ilmakuva v. 1987*

# Tontin nykytila

Korttelin nro 170 tontilla nro 1025 sijaitsee kaksi XI-kerroksista asuinrakennusta. Torniparin väliin sijoittuu yksikerroksinen liikesiipi. Tornien maantasokerrokseen sijoittuu myös liiketiloja. Tornien ja liikesiiven alla on rakennukset toisiinsa yhdistävä kellarikerros. Tontilla on lisäksi yksikerroksinen autotallirakennus.

Tontin sisäpiha on pääosin asfalttipinnoitteinen ja pysäköintivaltainen. Keskellä sijaitsee pieni, mutta rehevä viherväylä, jossa on istutuksia. Tontin pohjois- ja länsilaidalla on muutamia suurikokoisia lehtipuita.





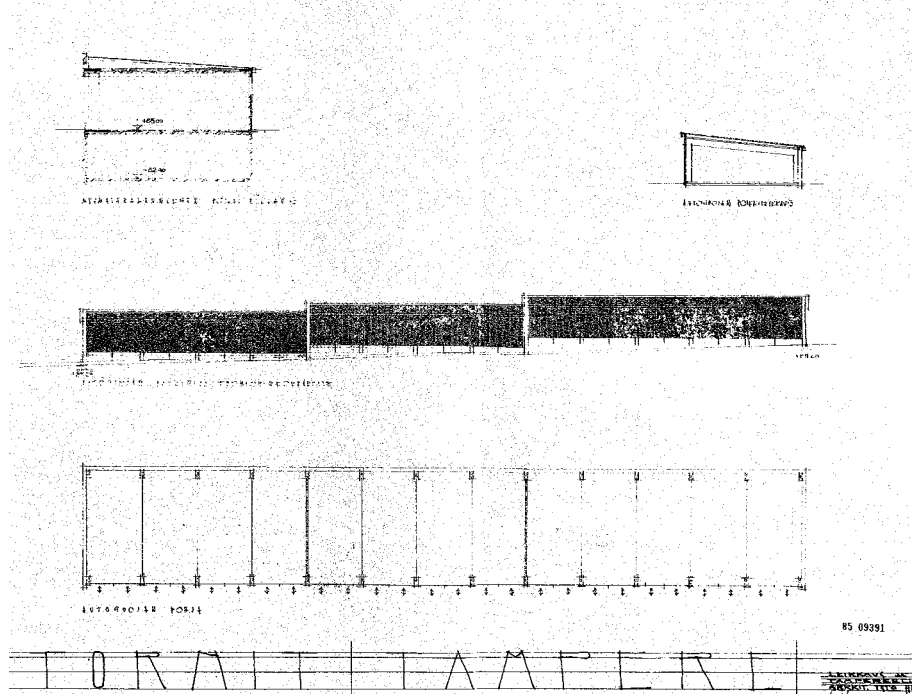
# Autotalli

Tuomiokirkonkadun varressa sijaitseva betonirakenteinen autotallirakennus on vireillä olevassa asemakaavamuutoksessa suunniteltu purettavaksi täydennysrakentamisen tieltä.

Rakennuksen bruttoala on noin 240 m<sup>2</sup>. Rakennuksen pituus on noin 35,5 m ja syvyys 6,4 m. Tuomiokirkonkadun puoleisella sivulla on kolme autoa, jotka aukeavat suoraan Tuomiokirkonkadun jalkakäytävälle. Pihan puoleinen julkisivu on umpinainen.

Rakennus porrastuu loivaan rinteeseen neljään eri tasoon. Alkuperäisissä piirustuksissa porrastuksia on vain kolme. Kattomuotona on pihansuuntaan laskeva loiva lapekatto. Rakennus on hyvin matala ja mitoitukseltaan nykyautoille ahdas.

*Piirustuksen lähde: Tampereen kaupungin rakennusvalvonnan arkisto*





## Todetut arvot

Rongan tornit on luokiteltu Tampereen keskustan modernin rakennuskulttuurin kohteeksi 2012. Lisäksi ko. tontti sijaitsee Juhannuskylän maakunnallisesti arvokkaalla rakennetun kulttuuriympäristön alueella (Pirkanmaan maakunnallisesti arvokkaat rakennetut kulttuuriympäristöt 2016).

Rongan tornit on tyylipuhdas 1960-luvun asuin- ja liikerakennusten kokonaisuus. Korkeat kaksoistornit ovat vaikuttava ilmentys kaupunkikuvassa. Tornien muoto ja sijoittelu tontille kertoo 1960-luvun ihanteista ja poikkeaa muusta keskustamaisesta rakenteesta. Rongan torneille ei ole suunnitteilla merkittäviä muutoksia ja rakennusten todetut arvot on turvattu.

Autotallin ovien pitkä rivistö on sympaattinen muistuma menneestä, mutta rakennus itsessään edustaa hyvin vaatimatonta arkkitehtuuria. Rakennuksella ei voida todeta olevan katutilaa rajaavaa vaikutusta tai muuta erityistä kaupunkikuvallista merkitystä.

Olli Helen, Jouko Seppänen, Tampere kartalla, 2015

Tampereen kaupunki, Tampereen keskustan rakennettu kulttuuriympäristö 2012

Pirkanmaan liitto, Pirkanmaan maakunnallisesti arvokkaat rakennetut kulttuuriympäristöt 2016

Kuvien lähdetiedot on mainittu kuvien yhteydessä. Muussa tapauksessa kuvat ovat tekijän ottamia toukokuussa 2019.