



**SASTAMALA**

**Sallila sähköasennus Oy**

**HONKOLAN JA AARIKKALAN  
HISTORIALLISTEN AJAN ASUINPAIKKOJEN  
ARKEOLOGINEN INVENTOINTI MAAKAAPE-  
LOINTILINJOILLA 2019**

## SISÄLLYSLUETTELO

1	Johdanto.....	3
	Aarikkalan (Pierola) .....	4
	Honkola 4	
2	Inventointityö.....	4
3	Kohteet.....	6
	Pappila (Aarikkala, Pierola) .....	7
	Honkola (Hongoila).....	9
4	Tulokset.....	13
5	Lähteet .....	14

## **SASTAMALA, HISTORIALLISEN AJAN ASUINPAIKKOJEN ARKEOLOGINEN INVEN- TOINTI AARIKKALAN JA HONKOLAN ALUEILLA**

### **TIIVISTELMÄ**

Kulttuuriympäristöpalvelut Heiskanen & Luoto Oy suoritti kesällä 2019 arkeologisen inventoinnin Sastamalassa, Äetsä-Kiikka alueella ja Karkussa. Inventointi liittyi Caruna Oy:n tekemään sähköverkon maakaapelointiin. Valvonnan tarve on määritelty Pirkanmaan maakuntamuseon lausunnoissa 498/2016, 381/2017, 409/2017 ja 316/2018. Inventoinnin kenttätyöt tehtiin heinäkuussa 2019 ja niistä vastasi arkeologi (FM) Kalle Luoto. Jälkityöt tehtiin kesä- ja heinäkuussa 2019.

### **VALVONNAN KUSTANNUKSISTA VASTASI CARUNA OY.**

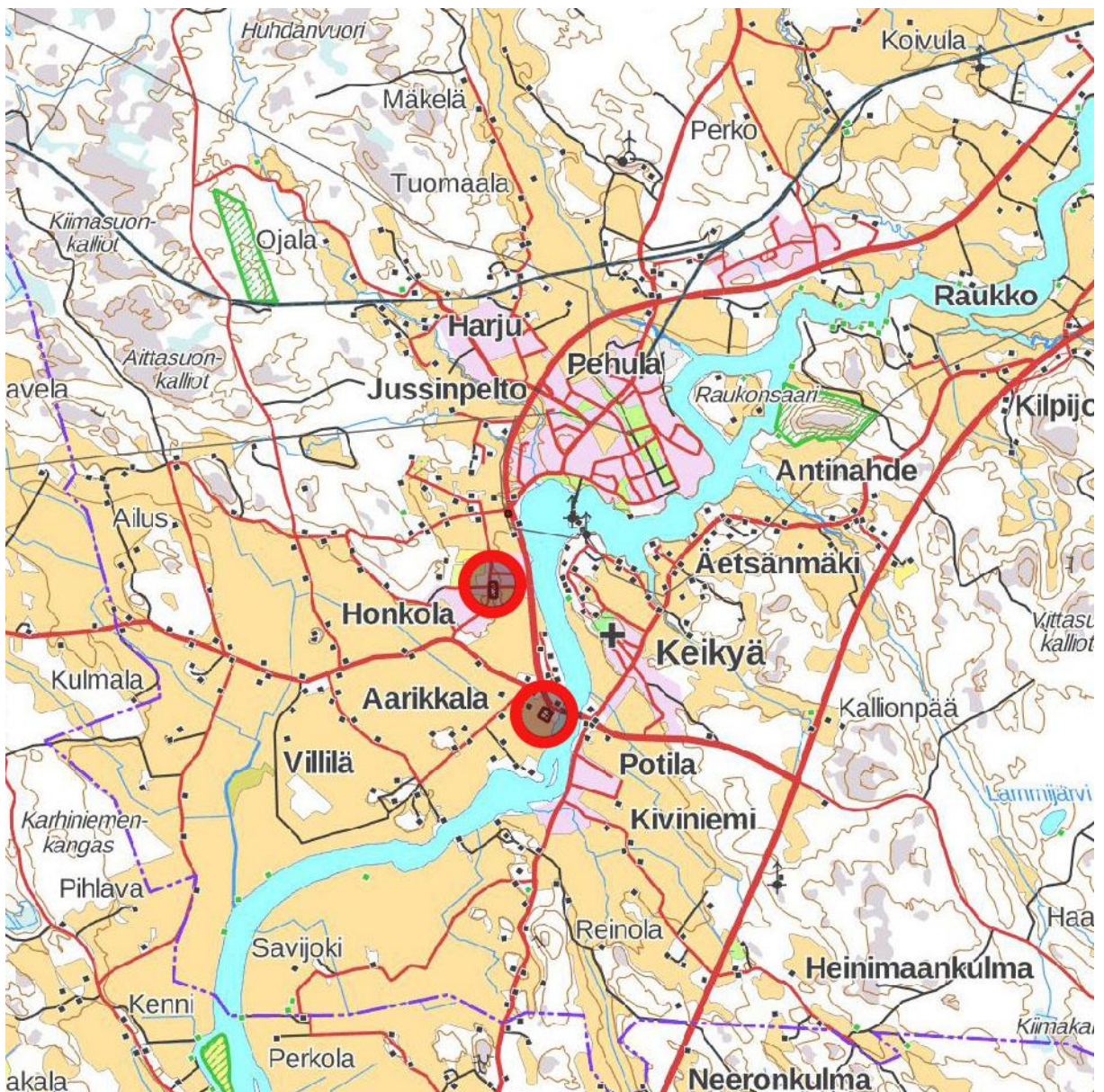
### **ARKISTOTIEDOT**

Kaupunki:	Sastamala
Kylät:	Aarikkala Honkola
Tutkimuksen laatu:	Arkeologinen inventointi
Tutkijat:	FM Kalle Luoto
Tutkimuslaitos:	Kulttuuriympäristöpalvelut Heiskanen & Luoto Oy
Kenttätyöaika:	16.7.2019
Kaupunki/kylät/tilat:	Sastamala, Aarikkala, Honkola,
Raportin säilytys- paikka:	Alkuperäinen raportti Kulttuuriympäristöpalvelut Heiskanen & Luoto Oy:n arkistossa, kopio Museoviraston arkistossa

# 1 Johdanto

Kulttuuriympäristöpalvelut Heiskanen & Luoto Oy suoritti kesällä 2019 arkeologisen inventoinnin Sastamalassa, Äetsä-Kiikka alueella ja Karkussa. Inventointi liittyi Caruna Oy:n tekemään sähköverkon maakaapelointiin. Inventoinnin tarve on määritelty Pirkanmaan maakuntamuseon lausunnoissa 418/2018. Inventoinnin kenttätyöt tehtiin heinäkuussa 2019 ja niistä vastasi arkeologi (FM) Kalle Luoto. Jälkityöt tehtiin kesä- ja heinäkuussa 2019.

Inventoinnin kylistä Aarikkala ja Honkola ovat sijainneet aikanaan Keikyän (myöh. Äetsän) puolella. Inventoinnissa mukana olevat kylät ovat nuorempia ns. ruotsalaisen oikeuden kyliä, jotka maksoivat ruokalisäveron voina. Kylät ovat siis syntyneet aikavälillä n. 1300-1550.



**Kartta 1. Aarikkalan ja Honkolan kylein sijainti.**

## Aarikkalan (Pierola)

Kylässä oli vuonna 1540 viisi taloa, koska Honkolan kylän kaksi tilaa luettiin vielä 1540 Aarikkalan kylään. Vuonna 1571 taloja oli kolme, 1591 samoin kolme, joista yksi autio ja 1639 enää kaksi. Aarikkalan kylä sijaitsi Jonas Strengin vuoden 1644 kartassa Kokemäenjoen rannassa. Myöhemmät talot olivat **Kässäri**, **Kulju** ja **Mattila**. Mattila-nimisen talon aiempi nimi oli **Piero** (isäntänä Erkki Piero 1709–12). Isojako suoritettiin v. 1768-83. Aarikkala kuului Villilän jakokuntaan ja Keikyän neljännekseen.

## Honkola

Kylä on kuvattu Jonas Strengin kartassa 1644. Kylän kaksi tilaa erotettiin Aarikkalasta v. 1541. Vuosina 1571 ja 1590 kylässä oli edelleen kaksi taloa. Talot olivat **Isohonko**, **Vähähonko** ja 1600-luvulla ilmestynyt **Kaaki**. Tiluskartassa vuodelta 1728 on samat kolme taloa. Myös Honkola kuului Villilän jakokuntaan ja Keikyän neljännekseen.

## 2 Inventointityö

Muinaisjäännösten paikallistaminen ja arviointi perustuvat yleensä hankealueella ja sen lähialueilla tehtyjen arkeologisten selvitysten tuloksiin. Näiden tietojen lisäksi esiselvityksessä käytettiin eri aineistoja, joiden avulla voitiin erottaa muinaisjäännösten kannalta relevantit alueet. Esihistoriallisten kohteiden osalta kaukokartoituksessa keskeisiä aineistoja ovat GTK:n kallio- ja maaperäkartat, Maanmittauslaitoksen ortoilmakuvat, korkeusmallit sekä laserkeilauksen perusteella laadittu pistepilviaineisto. Laserkeilausaineisto tuottaa hyvin tarkkaa tietoa kohteensa pinnanmuodoista ja sen avulla voidaan paikantaa lähinnä erilaisia kuoppa- ja kumpurakenteita. Historiallisen ajan kohteita etsittiin laserkeilauksen lisäksi topografian, kirjallisuustietojen, perimätiedon, paikannimistön ja internetistä löytyvän historiallisen karttamateriaalin avulla, kuten pitäjäkarttojen, rajakarttojen, tie- ja liikennekarttojen, sotilaskarttojen ja myös alueesta laadittujen vanhimpien peruskarttojen avulla.

Esitöiden yhteydessä selvitettiin alueelta tunnetut muinaisjäännöskohteet ja tutustuttiin alueen luonnonympäristöön ja historiaan. Esiselvityksen perustana käytettiin erityisesti Museoviraston muinaisjäännösrekisteriä ja aiempia tutkimuskertomuksia. Historiallisen ajan muinaisjäännöksiä



tarkasteltiin paikallishistoriateosten ja aluetta kuvaavan historiallisen karttamateriaalin avulla.

Maastotöiden yhteydessä löydetyt kohteet dokumentointiin muistiinpanoin, GPS-laitteella sekä valokuvaamalla. GPS-mittauksiin käytettiin Garmin GPSmap 62s laitetta. Mittausten tarkkuutena avoimessa maastossa voitaneen pitää noin  $\pm$  3-5 metriä. Maastossa kohteiden paikantamisen perusteena oli maaston topografia ja havainnot. Raportointivaiheessa analysoitiin maastotöiden yhteydessä kerätty aineisto sekä laadittiin raportti ja siihen liittyvät kartat. Raportin koordinaatit on ilmoitettu ETRS-TM35FIN - järjestelmän mukaisina. Inventointiin liittyvät digitaalivalokuvat ja raportin alkuperäiskappale on arkistoitu Heiskanen & Luoto Oy:n arkistoon Tampereella.



**Kuva 1. Aarikkalan kylän tonttimaata sijoittuu Pappila/Käsäri nimisen tilan paikalle. Viljelyksessä olevaa peltoa ei tarkastettu.**

### 3 Kohteet



**Kartta 2. Kartta kohteiden sijainnista. MK 1 : 10 000.**

Honkolan kylä on merkitty numerolla 1

Aarikkalan kylä on merkitty numerolla 2



## Arnikkala

Kaupunki	Sastamala
Nimi	Arnikkala
Muut nimet	Aarikkala, Pierola, Pappila
Laji	muu kulttuuriperintökohde
Muinaisjäännöstunnus	uusi kohde
Muinaisjäännöstyyppi	asuinpaikat
Muinaisjäännöstyyppin tarkenne	kylänpaikat
Ajoitus	historiallinen
Lukumäärä	
Koordinaatit: ETRS-TM35FIN	P = 6800010 I = 269155
Koordinaattiselite	Keskikoordinaatti
Etäisyystieto	Keikyän kirkosta noin 1 km lounaaseen
Peruskartta	2112 03
Inventointipäivä	16.7.2019
Löydöt	

### Kohteen kuvaus

Aarikkalan vanhin muoto Arnikkala. Vuonna 1540 kylässä oli viisi taloa, koska Honkolan kylän kaksi tilaa luettiin vielä 1540 Aarikkalan kylään. Vuonna 1571 taloja oli kolme, 1591 samoin kolme, joista yksi autio ja 1639 enää kaksi. Jonas Strengin vuoden 1644 kartassa taloja oli kolme ja ne sijaitsivat Kokemäenjoen rannassa. Talot olivat Kässäri, Kulju ja Mattila. Mattila-nimisen talon aiempi nimi oli Piero (isäntänä Erkki Piero 1709–12). Isojako suoritettiin v. 1768-83. Aarikkala kuului Villilän jakokuntaan ja Keikyän neljännekseen.

### Havainnot 2019

Arnikkalan (Aarikkala) kylä näyttää historiallisten karttojen perusteella sijoittuvan Pappila nimisen tilan paikalle. Kylän vanhimmat osat näyttävät sijoittuvan Äetsäntien eteläpuolelle.

Kylänpaikka on yhä asuttu, mutta alueella ei ole voimakasta modernia rakentamista. Historiallisten karttojen perusteella asuinpaikka on sijainnut nykyisellä tonttimaalla ainakin 1600-luvulta. Pihapiirin- ja talouspihan alueella on näkyvissä lähinnä 1900-luvun rakennuskantaa, mutta jäänteitä varhaisemmasta asutuksesta on saattanut säilyä pihapiirin ja talouspihan alueella.





**Kartta 3. Vuoden 1646 maakirjakartta.**



**Kartta 4. Vuoden 1906 tiluskartta.**

## Hongoila

Kaupunki	Sastamala
Nimi	Hongoila
Muut nimet	Honkola
Laji	muu kulttuuriperintökohde
Muinaisjäännöstunnus	uusi kohde
Muinaisjäännöstyyppi	asuinpaikat
Muinaisjäännöstyyppin tarkenne	kylänpaikat
Ajoitus	historiallinen
Koordinaatit: ETRS-TM35FIN	P = 6800922 I = 268775
Koordinaattiselite	Keskikoordinaatti
Etäisyystieto	Keikyän kirkosta noin 900 m länsiluoteeseen
Peruskartta	2112 03
Inventointipäivä	16.7.2019
Löydöt	ei löytöjä

### Kohteen kuvaus

Hongoilan (nyk. Honkola) kylä on kuvattu Jonas Strengin laatimassa kartassa 1644. Honkolan kylän kaksi tilaa erotettiin Aarikkalasta v. 1541. Vuosina 1571 ja 1590 kylässä oli edelleen kaksi taloa. Talot olivat Isohonko, Vähähonko ja 1600-luvulla ilmestynyt Kaaki. Honkola kuului Villilän jakokuntaan ja Keikyän neljännekseen. Tiluskartassa vuodelta 1728 on samat kolme taloa; Kaaki on siirtynyt pohjoisimmaksi taloksi. Isohonko on edelleen vanhalla paikallaan, kun taas Vähähonko on siirtynyt vanhalta kylätontilta vajaat puoli kilometriä länteen.

### Havainnot 2019:

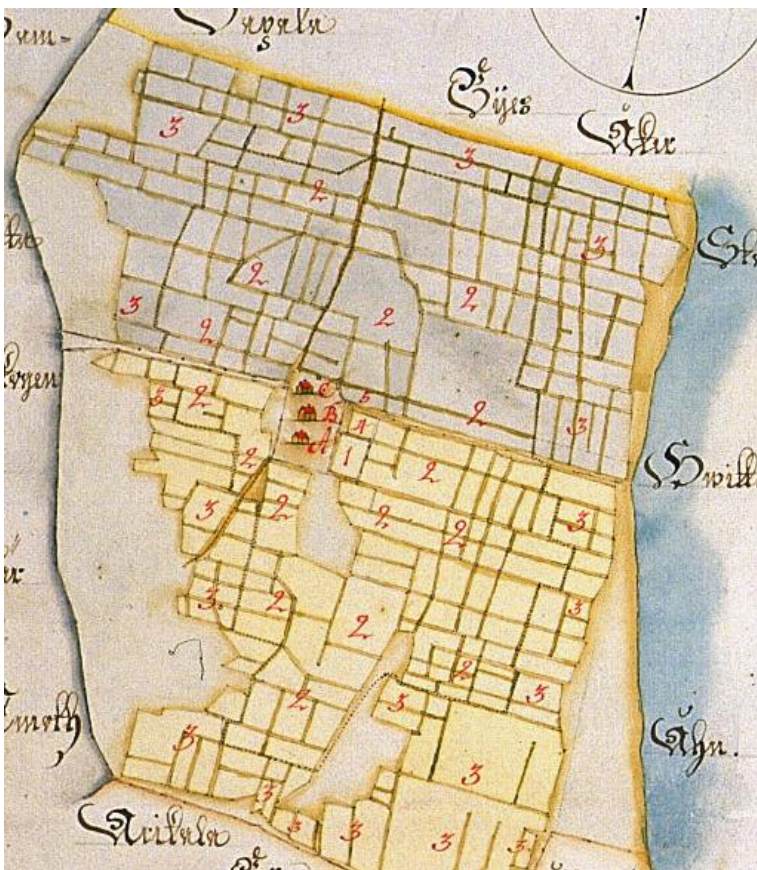
Honkolan kylä näyttää historiallisten karttojen perusteella sijoittuvan Iso-Honko nimisen tilan paikalle. Kylän vanhimmat osat vaikuttaisivat sijoittuvan Honkolantien varrelle, erityisesti Väitien ja Kisatien risteyksen kaakkoispuolelle.

Kylänpaikka on yhä asuttu, mutta alueella ei ole voimakasta modernia rakentamista. Historiallisten karttojen perusteella asuinpaikka on sijainnut nykyisellä tonttimaalla ainakin 1600-luvulta, todennäköisesti myös paljon aiemmin. Pihapiirin- ja talouspihan alueella on näkyvissä lähinnä 1900-luvun rakennuskantaa, mutta jäänteitä varhaisemmasta asutuksesta on saattanut säilyä pihapiirin ja talouspihan alueella.





**Kartta 5. Honkolan kylä vuoden 1646 maakirjassa.**



**Kartta 6. Daniel Ekmanin laatima Honkolan kartta vuodelta 1728.**  
<http://urn.fi/URN:NBN:fi:jyu-200805161516>





**Kartta 7. Honkola vuoden 1906 tiluskartassa.**





**Kuva 2. Iso-Hongon tilakeskuksen paikalla on perinteisiä rakennuksia. Alue on hoidettua pihapiiriä.**



**Kuva 3. Honkolantien pohjoispuolella maasto on avoimempaa pihapiiriä.**

## **4 Tulokset**

Inventoinnin tuloksena Honkolan ja Aarikkalan historialliset kylätontit voitiin paikanta. Pääasiassa paikannus tapahtui historiallisen karttamateriaalin avulla, sillä molemmat tonttimaat olivat yhä asuttuja. Kohteiden nykyisen luonteen perusteella kohteet luokiteltiin muiksi kulttuuriperintökohteiksi.

Maastossa keskityttiin suunniteltujen kaapelireittien lähiympäristöön. Käytännössä käytössä olleiden suunnitelmien perusteella Aarikkalan kylän ympäristöön ei ole suunniteltu kaapelireittejä tai muuntoasemia.

Honkolan kylän alueella kaapelireitti sijoittuu osin kylän alueelle, tosin mahdollisesti aikaisemman maankäytön alueelle tien reunassa.

Tampereella 22.7.2019

Kalle Luoto (FM, arkeologi)

## 5 Lähteet

### Painetut lähteet

Piilonen, Juhani 2007. Sastamalan historia 2. 1300-1860. Vammala.

Suvanto, Seppo 1973. Satakunnan historia 3, keskiaika. Pori.

### Kartat

Kansallisarkisto:

Honko (p.o. Honkola); Tiluskartta ja selitys pelloista käsittäen myös Keikyän kunnan Ojanperän kylän 1728-1728 (A113:2/1).

Maanmittaushallitus > Maanmittaushallituksen uudistusarkisto > Keikyä > Honkola 1906-1906 (A32:2/1-75)

Streng, Jonas 1646:

Maanmittaushallitus > Maanmittaushallituksen uudistusarkisto > Maakirjakartat > Nedher Satagundes Öffwerdeell Hwittis Sochn [Honkola, Partala, Aarikkala]. (MHA A 1 205-206a)