

# TUOMIOKIRKONKATU 19

Rakennushistoriallinen selvitys



Arkkitehtitoimisto Neva Oy 2016



ARKKITEHTITOIMISTO NEVA OY  
Tuomiokirkonkatu 19 rakennushistoriallinen selvitys  
Tilaja: Tampereen seudun opiskelija-asuntosäätiö  
Tekijä: Arkkitehtitoimisto Neva Oy  
Ruut Ronni

Julkaisun valokuvat ja piirustukset, ellei toisin mainita: Arkkitehtitoimisto Neva Oy  
Kannen kuva: Museokeskus Vapriikki / Veikko Kanninen.

## PERUSTIETOLOMAKE

### Kohde

Tuomiokirkonkatu 19 rakennus.

Kohde sisältää paikalla rakennetun, alunperin asuin- ja teollisuusrakennuskäytössä olleista eri ikäisistä osista koostuvan, nykyisin asuin- ja liiketiläkäytössä olevan rakennuksen.

### Rakennuksen ja sen käyttöön liittyvät muutokset

Rakennus koostuu neljästä eri aikaan rakennetusta osasta, joiden käyttötarkoitus on muuttunut aikojen saatossa. Alkuperäinen käyttäjä on ollut Tampereen Pukutehdas osakeyhtiö

### Nykyinen omistaja

Tampereen seudun opiskelija-asuntosäätiö

### Kaavatilanne

Tontilla on voimassa oleva asemakaava vuodelta 1954.  
Tonttitunnus XII-188-1.

### Kohteen rakennusoikeus ja mitä siitä on käytetty / jäljellä

Tontin rakennusoikeutta ei ole määritelty tarkasti. Rakennusalojen mukaan laskettuna rakennusoikeus on noin 4700m<sup>2</sup>.

### Suojelutilanne

Rakennusta ei ole suojeltu asemakaavassa.

### Selvityksen tarkoitus

Kohdetontille ollaan laatimassa asemakaavamuutosta ja tämä selvitys on laadittu muutossuunnittelun tueksi. Tavoitteena on selvittää rakennuksen historiaa, eristyspiirteitä ja tärkeitä säilyttämisen arvoisia detaljeja sekä rakennusosia. Lisäksi perehdytään rakennuksen rooliin kaupunkikuvassa ja rakennetussa kulttuuriympäristössä.

## Rakennusvaiheet

### 1906 rakennusosa

Suunnittelija

August Krook

Rakennuttaja

Ei tiedossa (Hatt och Mössfabrik)

### 1926 rakennusosa

Suunnittelija

Väinö Salmela

Rakennuttaja

Tampereen Pukutehdas Osakeyhtiö

### 1937 rakennusosa

Suunnittelija

Veikko Kallio

Rakennuttaja

Tampereen Pukutehdas Osakeyhtiö

### 1939 rakennusosa

Suunnittelija

Veikko Kallio

Rakennuttaja

Tampereen Pukutehdas Osakeyhtiö

Alkuperäinen käyttö

Pukutehdas ja sen liike- ja toimistotilat

Nykyinen käyttö

Liike- ja asuntolatiloja

Laajuus

N. 6400 m<sup>2</sup>

### Tonttia koskevat asemakaavamerkinnot:

Rakennusten kaikki pihanpuoleiset seinät on käsiteltävä


 julkisivuina.

 Enintään 2-kerroksisen liike- ja asuinrakennuksen rakennusala.

Rakennusala asuin- ja liikerakennusta varten, jonka keskimääräinen normaalikorkeus on enintään 21,0 m.

Rakennukseen saa sijoittaa niin monta kerrosta kuin sallittuja huonekorkeuksia käyttäen on mahdollista.

Toisiin liittyvä rakennus on suunniteltava yhtenäiseksi naapurirakennusten kanssa. Tässä tarkoituksessa saadaan normaalikorkeudesta poiketa enintään 1,0 m. Rakennusten on palonkestävyydeltään täytettävä ainakin PL 4§ B-luokan vaatimukset.

 Istutettava tontinosa. Pihamaat on käsiteltävä yhtenäisinä, aitaamattomina alueina.

# SISÄLLYSLUETTELO

<b>JOHDANTO</b>	<b>6</b>	<b>RAKENNUKSEN NYKYTILA</b>	<b>30</b>
<b>PAIKAN HISTORIA</b>	<b>8</b>	Kohteen nykytila ja inventoinnit	31
<b>KYTTÄLÄN KAUPUNGINOSA</b>	<b>9</b>	Tontti ja piha-alueet	31
1889 Asemakartta	10	Rakennus	32
1896 Asemakartta	11	Yleistä	32
<b>TONTIN KAAVATILANNE</b>	<b>12</b>	Ulkoseinät	32
Asemakaavakartta nro 485	13	Ulko-ovet ja ikkunat	32
<b>TAMPEREEN PUKUTEHDAS</b>	<b>14</b>	Katto	32
<b>TONTIN RAKENTUMINEN JA MUUTOSTYÖT</b>	<b>18</b>	Alapohja ja välipohjat	34
Yleistä	19	Väliseinät	34
Tontin rakentuminen	20	Sisäovet ja -ikkunat, erityiset detaljit	34
<b>1906 Tehdasrakennus</b>	<b>21</b>	LVIS-tekniikka	35
Arkkitehtuuri	21	Nykyinen käyttö	36
Rakenteet	21	<b>KRONOLOGINEN TAULUKKO</b>	<b>38</b>
Arkkitehti	22	Rakennusvaiheet ja tehdyt muutokset	39
<b>1926 Tehdasrakennuksen laajennus</b>	<b>22</b>	Rakennuksen käyttäjiä	40
Arkkitehtuuri ja rakenteet	22	Nykyiset käyttäjät	40
<b>1937 JA 1939 Tehdasrakennuksen toinen ja kolmas laajennus</b>	<b>24</b>	<b>NYKYTILANNEPIIRUSTUKSET</b>	<b>41</b>
1937	24	<b>YHTEENVETO</b>	<b>55</b>
1939	26	Rakennuksen arvot	56
Rakenteet	26	Tehdasrakentaminen	56
Sotien vaikutus rakennuksiin	27	Rakennustaiteelliset arvot	56
Rakennusinsinööri Veikko Kallio	28	Lopuksi	56
Muut muutostyöt	29	<b>LÄHDELUETTELO</b>	<b>57</b>
		<b>LIITEPIIRUSTUKSET</b>	<b>59</b>

JOHDANTO

Tämän selvityksen kohteena on Tuomiokirkonkatu 19:ssä sijaitseva asuin- ja liikerakennus, joka on rakennettu vuosina 1906-1939. Rakennuksen vanhimmat osat rakennettiin alun perin pukutehtaaksi, jota sittemmin laajennettiin toimisto- ja tehdasosilla. Rakennus on muutettu vähitellen nykyiseen asuntola- ja liiketiläkäyttöön. Tämä rakennushistoriaselvitys on tehty kiinteistön omistajan, Tampereen seudun opiskelija-asuntosäätiön toimeksiannosta. Rakennuksen omistaja on aloittanut tontille kaavamuutosprosessin, jonka tarkoituksena on kasvattaa tontin rakennusoikeuden määrää. Rakennusoikeuden kasvattaminen voi tarkoittaa olemassa olevan rakennuksen ainakin osittaista purkamista ja tämä selvitys on laadittu tontin kaavamuutostyön tueksi. Tarkoituksena on ollut selvittää rakennuksen rakennushistorialliset arvot, jotta päätös rakennuksen tai sen osien mahdollisesta purkamisesta voidaan tehdä ja toisaalta huomioida tonttia kaavoitettaessa rakennuksen ominaispiirteet ja mahdolliset säilyttämistä edellyttävät osat.

Selvitys perustuu kartoitettuun piirustusaineistoon sekä paikalla tehtyyn havainnointiin ja valokuvaukseen. Selvitystä varten on käyty läpi rakennusvalvonnan arkistosta löytyneet alkuperäiset piirustukset sekä muutosvaiheiden piirustukset, lupa-asiakirjat ja muut suunnitelmat. Lisäksi on perehdytty rakennuksen pitkäaikaisen omistajan ja käyttäjän, Tampereen Pukutehtaan historiaan joka omalta osaltaan kertoo rakennuksen historiasta. Myös valokuva-arkistoista on löytynyt arvokasta tietoa rakennuksen sisätiloista. Kartoitetun materiaalin ja paikalla tehtyjen havainnointien avulla on saatu tietoa siitä, mitkä suunnitelmat on toteutettu sellaisenaan ja mitkä ovat jääneet suunnittelun tasolle tai toteutettu piirustuksista poikkeavalla tavalla. Lisäksi on saatu tietoa siitä, miltä aikakaudelta rakennusosat todennäköisesti ovat peräisin. Selvityksessä esitetyt vuosiluvut perustuvat piirustuksissa ja asiakirjoissa esitettyihin päiväyksiin.

Selvityksen yhteydessä ei ole tehty rakenneavauksia, väritutkimuksia tai tarkempia detaljipiirustuksia. Rakennuksen erityiset detaljit on kartoitettu siltä osin, kuin ne ovat olleet paikan päällä silmin havaittavissa.

Selvityksen alussa käsitellään alueen rakentumisen historiaa, kaavoitushistoriaa sekä erityisesti kohdetontin kaavoitustilannetta - mikä se on ollut rakentumisvaiheissa ja mikä se on nyt. Seuraavaksi perehdytään lyhyesti Tampereen Pukutehtaan historian alkuvaiheisiin rakennuksen rakennuttajana ja käyttäjänä. Selvityksen tärkein osuus käsittelee tontin rakentumista, rakennusvaiheita ja tehtyjä muutostöitä. Viimeisenä perehdytään vielä rakennuksen nykytilaan, säilyneisyyteen ja kuntoon. Yhteenvedossa esitetään huomioita siitä, mitä asioita tulisi pohtia rakennuksen tulevaisuutta mietittäessä sekä koetaan rakennuksen arvot ja erityispiirteet yhteen. Selvityksen liitteeksi on koottu rakennuksen alkuperäisten rakennusvaiheiden sekä pihakannen korotuksen suunnitelmia. Kaikkia selvitystyössä läpi käytyjä aineistoja ei ole liitetty tähän selvitykseen - kattava kokoelma löytyy tarvittaessa Tampereen kaupungin rakennusvalvonnan piirustusarkistosta.

PAIKAN HISTORIA



## KYTTÄLÄN KAUPUNGINOSA

Kyttälän alueen synty ajoitetaan 1800-luvun alkupuolelle, jolloin alueelle alkoi kertyä asutusta. Alueen rakentuminen oli aluksi varsin vapaamuotoista, ohjeita tai määräyksiä rakentamiselle ei ollut. Aluetta asuttivat kosken itärannan tehdasrakennusten työläiset, torpparit, käsityöläiset ja työmiehet. Elämä Kyttälän alueella olikin varsin erilaista kuin varsinaisen kaupungin puolella kosken länsirannalla. Voionmaa kuvaa teoksessaan Tampereen historia III Kyttälää "varkaiden, veijareiden ja irtolaisten tyyssijaksi, joka kaupungin järjestykseen, terveydenhoitoon yms. seikkoihin nähden tuotti monenlaisia ikävyyksiä ja vaikeuksia"<sup>1</sup>.

Asukasmäärä Kyttälän alueella kasvoi nopeaan tahtiin 1800-luvun puolivälissä, mikä osaltaan edesauttoi alueen sekavaa rakentamista, sotkuisuutta ja levottomuutta. Vasta vuonna 1865 määrättiin Tampereen kaupungin viskaali ylimääräiseksi nimismieheksi Kyttälään suitsimaan rikollisuutta ja levottomuuksia<sup>2</sup>.

Kyttälän alue lunastettiin Hatanpään ja Ala-Erkkilän tiloilta 1870-luvun lopulla osaksi Tampereen kaupunkia ja tämän jälkeen alkoikin alueen kehittämisessä uusi vaihe. Alueen kehittäminen osoittautui kuitenkin hitaaksi ja vaikeaksi prosessiksi ja kaupungin olikin myönnäyttävä sopimaan pitkiä vuokrasopimuksia uusillekin rakennuksille, joita tehtiin Juhannuskylään ja Kyttälän alueelle.

1 Voionmaa, Tampereen historia III, s. 504.

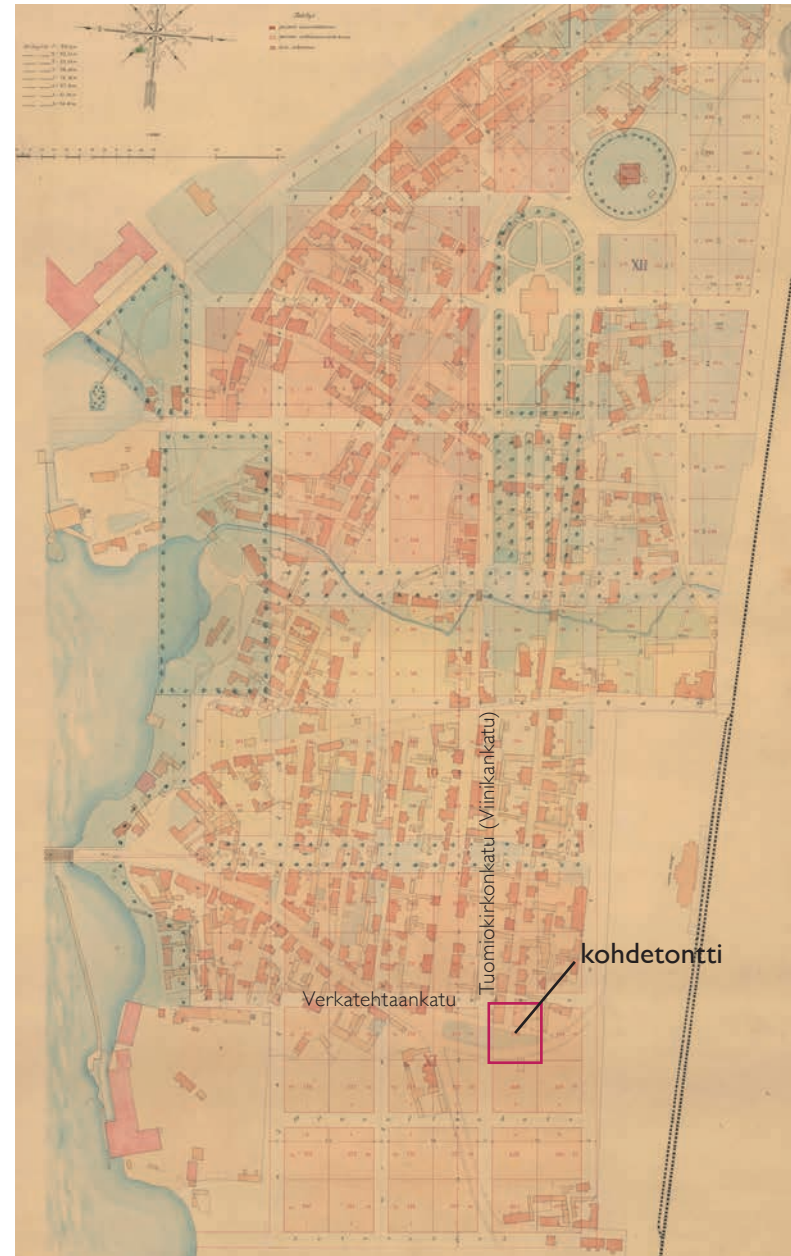
2 Voionmaa, Tampereen historia III, s. 512.



Vanhaa Kyttälää. TS.

## 1889 Asemakartta

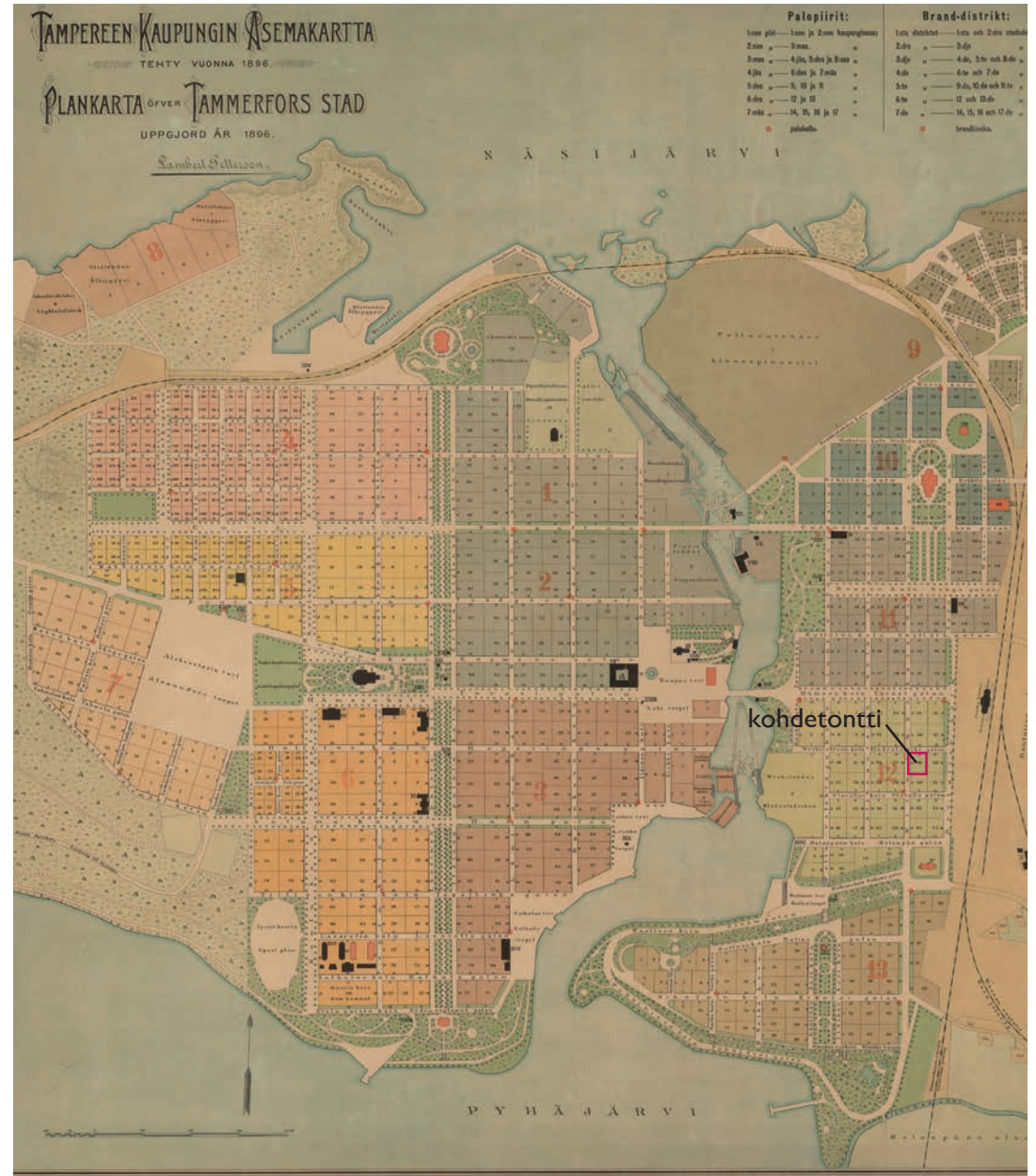
Kyttälän kaupunginosan suunnitelmallinen rakentuminen perustuu vuonna 1877 kaupunginarkkitehti Caloniuksen laatimaan, ensimmäiseen ruutukaavasunnitelmaan Kyttälän alueelle. Suunnitelman pohjalta laadittiin vuonna 1889 hyväksytty Kyttälän kaupunginosan asemakartta. Kartassa on esitetty alueelle ruutukaava, joka sinällään ei lainkaan ota huomioon olemassa olevaa rakennuskantaa, vaan on täysin uusista lähtökohdista rakentunut. Sekä Tuomiokirkonkatu että Verkatehtaankatu näkyvät jo tässä asemakartassa, Tuomiokirkonkatu tosin on vielä nimeltään Viinikankatu. Tontin kohdalle on merkitty rakennuksia, jotka sittemmin on purettu asemakaavan mukaisen rakentamisen tieltä.



Vuoden 1889 asemakartta. TKA.

## 1896 Asemakartta

Lambert Petterson laati vuonna 1896 päivitetyn asemakartan, jossa Kyttälän alue esitetään samanlaisena kuin aiemmissa suunnitelmissa. Kartassa näkyy myös Armonkallion alueen tonttijako, jonne osoitettiin vuokratontteja entisille kyttäläisille korvaukseksi menetetyistä alueista. Kyttälän alueen eteläreunalle on osoitettu julkisen rakennuksen paikka "Venäläiselle kirkolle".



Vuoden 1896 Asemakartta. TKA

TONTIN KAAVATILANNE

## Asemakaavakartta nro 485

Nykyinen asemakaava on vuodelta 1953. Kaavan mukaisesti alueelle on esitetty rakennettavaksi umpikortteleita, joissa on 21m korkeita pohjois-etelä-suuntaisia rakennusmassoja sekä näiden väliin sijoittuvia matalia kaksikerroksisia rakennusmassoja. Kortteleihin saa sijoittaa asuin- ja liikerakennuksia. Kortteleiden sisäpihalle on osoitettu tonteille yhteinen istutettava tontinosa siellä missä korttelin koko on sen mahdollistanut. Kohdetontin rakennusoikeus on n. 4700m<sup>2</sup>. Kaavassa ei ole suojelumerkintöjä.

Kaavan mukaista rakentamista Verkatehtaankadulla.



# TAMPERE

## XII KAUPUNGINOSAN ASEMAKAAVAMÄÄRÄYSTEN MUUTOS KOSKEE KORTTELEITA 182 JA 184-189

1:2000

### ASEMAKAAVAMERKINTÖJEN SELITYS:

--- SEN RAJAN ULKOPUOLELLA OLEVA VIIVA, JONKA SISÄPUOLISEN ALUEEN ASEMAKAAVAMÄÄRÄYSTEN MUUTOKSELLE ANOITAN VAIKIVUDESTA

--- KAUPUNGINOSAN RAJA --- KORTTELI- JA TONTTIRAJA  
--- ERI ASEMAKAAVAMÄÄRÄYSTEN ALAISTEN TONTTIEN VÄLINEN RAJA JA RAKENNUSRAJA

XII KAUPUNGINOSAN NUMERO 183 KORTTELIN NUMERO

⊙ TONTIN NUMERO □ ASUNTO- JA LIKETOINTTI

⊙ PUUSTO, ISTUTUS X POISTETTAVA MERKINTÄ

### ASEMAKAAVAMÄÄRÄYKSET:

RAKENNUSTEN KAIKKI PIHANPUOLEISET SEINÄT OVAT KÄSITELTÄVÄ JULKISIVUINA

### POISTETTAVAT ASEMAKAAVAMÄÄRÄYKSET:

RAKENNUSALA NUMERO ILMAISEE KORKEIMMAN SALLITUN KERROSLUVUN. RAKENNUSTEN KORKEUDET, ESKIKORKEUTENA LASKETTUNA, OVAT SEURAAVAT: VI-KERROKSISSA 21,0 M, V-KERROKSISSA 17,8 M, IV-KERROKSISSA 14,6 M, III-KERROKSISSA 11,4 M, II-KERROKSISSA 8,2 M, I-KERROKSISSA 5,0 M. MAISTA NORMAALIKORKEUKSISTA SAA POIKETA KORKEINTAAN 1,0 M.

PIHAMAAT OVAT KÄSITELTÄVÄ YHTENÄISINÄ PUUSTOALUEINA.

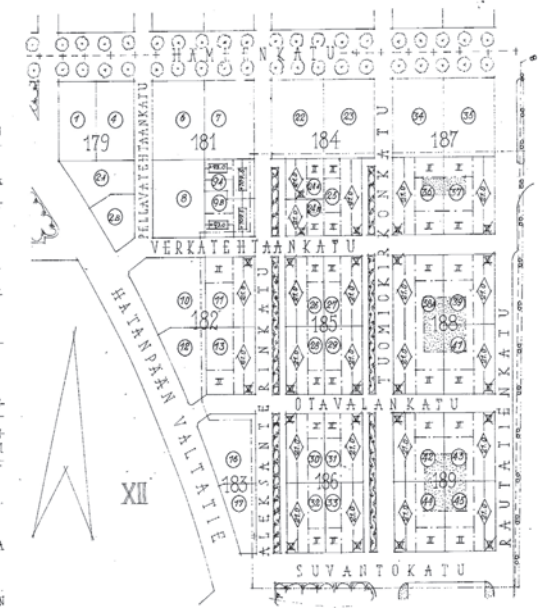
### UUDET ASEMAKAAVAMÄÄRÄYKSET:

ENINTÄÄN 2-KERROKSISEN LIIKK- JA ASUINRAKENNUSTEN RAKENNUSALA

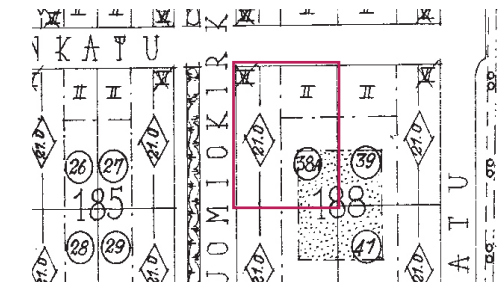
RAKENNUSALA ASUIN- JA LIIKERAKENNUSTA VARTEN, JONKA KESKIMÄÄRÄINEN NORMAALIKORKEUS ON ENINTÄÄN 21,0 M. RAKENNUKSEEN SAA SIIJOITTAA NIIN MONTA KERROSTA KUIN SALLITTUJA HUONKORKEUKSIA KÄYTTÄEN ON MAHDOLLISTA

TODEN KÄYTTÄVÄ RAKENNUS ON SUUNNITELTAVA YHTENÄISEKSI NAAPURIRAKENNUSTEN KANSSA. TÄSSÄ TARKOITUKSESSA SAATAAN NORMAALIKORKEudesta POIKETA ENINTÄÄN 1,0 M. RAKENNUSTEN ON PALONKESTÄVYYDELTAAN TÄYTETTÄVÄ AINAKIN PL-41E-LUOKAN VÄRTIMUKSET

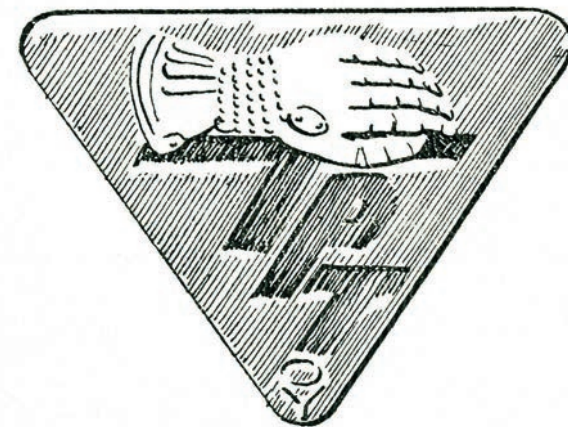
ISTUTETTAVA TONTINOSA. PIHAMAAT ON KÄSITELTÄVÄ YHTENÄISINÄ, AITAAMATTOMINA ALUEINA.



Vuoden 1953 asemakaava. TKA.



TAMPEREEN PUKUTEHDAS

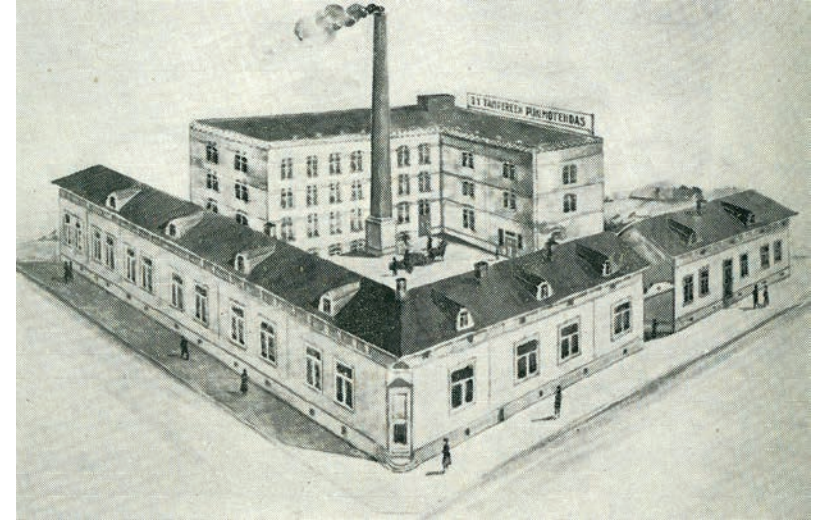


Tampereen Pukutehdas Oy:n synty ajoittuu vuoteen 1908, jolloin räätälimestari Vilho Nissinen perusti Tampereelle pukuja joukkotuo-  
tantaan valmistavan räätälinverstaan. Yrityksen pohjalta perustettiin  
sittemmin vuonna 1911 Pukutehdas Osakeyhtiö, joka oli Suomen en-  
simmäinen koneellinen pukutehdas.<sup>1</sup> Vuonna 1919 toinen vaatetus-  
tavarain kauppaa harjoittava yhtiö, Tampereen Pukimo Oy, hankki  
omistukseensa tämän selvityksen kohteena olevan tontin rakennuk-  
set. Seuraavina vuosina toimintaa kehitettiin ja yritys sulautui pe-  
rustettuun Oy Tampereen Pukimotehtaaseen ja muutti myöhem-  
min nimensä Tampereen Pukutehdas Osakeyhtiöksi. Pukutehdas  
Osakeyhtiö sulautui myös lopulta mutkien kautta vuonna 1926 pe-  
rustettuun Tampereen Pukutehdas Osakeyhtiöön ja näin Suomen  
vanhimman koneellisen pukutehtaan laitteet siirtyivät Tampereen  
Pukutehdas Oy:n käyttöön.<sup>2</sup>

Tampereen Pukutehdas Osakeyhtiön alkuperäisenä toiminta-ajatuk-  
sena oli perustaa paita- ja alusvaatetehtas sekä silityslaitos ja pesula.  
Toiminnot sijoitettiin ostetun tontin takaosassa sijainneeseen kivira-  
kennukseen. Pesula- ja ulkopuolisesta silityslaitostoinnasta kuiten-  
kin luovuttiin varsin pian kannattamattomina ja toiminnassa keski-  
tyttiin paitojen ja alusvaatteiden sekä liinavaatteiden valmistukseen.  
Villakankaisia pukuja valmistettiin sivutöinä, mutta niiden menekki  
kasvoi vähitellen sellaiseksi, että jo vuonna 1926 siirryttiin valmista-  
maan yksinomaan pukuja. Samalla yhtiön nimikin muutettiin enem-  
män toimintaa vastaavaksi, Tampereen Pukutehdas Oy:ksi.<sup>3</sup>

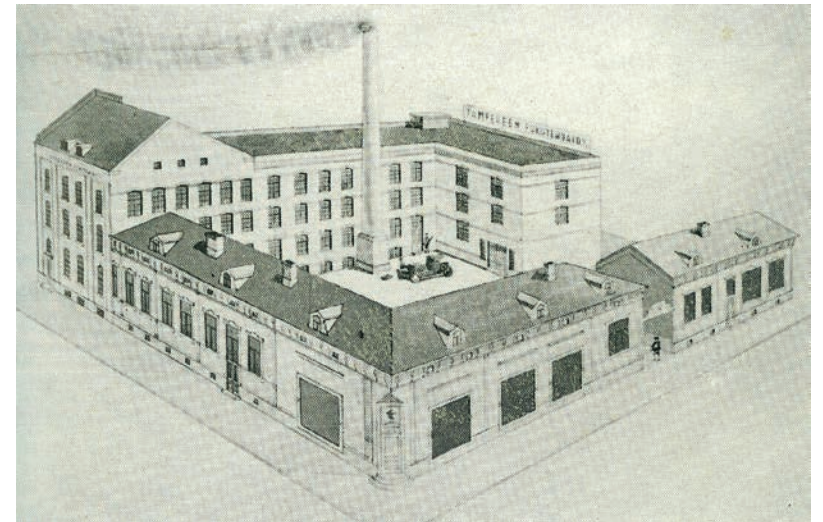
1930-luvun alkupuolen pula-ajan jälkeen tehtaan toiminta kasvoi ri-  
peästi ja tilat kävivät ahtaaksi. Tehdasta laajennettiin 1930-luvun lo-  
pulla suurilla laajennusosilla jotka mahdollistivat kasvun lisääntymisen.  
Sotavuosina 1940-luvulla tehdasta työllistivät sotilastyöt vaikka siviili-  
puolen myyntiä olikin raaka-ainepulasta johtuen vähennettävä reip-  
paasti<sup>4</sup>.

- 
- 1 Tampereen Pukutehdas osakeyhtiö 1919-1944 s. 16
  - 2 Tampereen Pukutehdas osakeyhtiö 1919-1944 s. 17-19
  - 3 Tampereen Pukutehdas osakeyhtiö 1919-1944 s. 35- 37
  - 4 Tampereen Pukutehdas osakeyhtiö 1919-1944 s. 43-47



Vuoden 1925 rakennusvaihe. TPT.  
Viereisellä sivulla Tampereen Pukutehdas Oy:n logo. TPT.

Vuoden 1926 rakennusvaihe. TPT.



Pukutehtaan myöhemmistä vaiheista ei ole löytynyt tietoa, mutta tehdas on todennäköisesti toiminut rakennuksessa 1970-luvulle saakka, jolloin tiloja on piirustusten mukaan muutettu muuhun käyttöön. Tampereen Pukutehdas Oy:n toiminta on lakannut sittemmin kokonaan.

Tampereen Pukutehdas Oy valmisti laadukkaita ja hyvin tunnettuja Ritari-merkkisiä pukuja, jotka olivat niin suosittuja, että niitä jopa jonotettiin kun suuria pukueriä saatiin kerralla myyntiin. Myymälöitä oli Tampereen lisäksi Helsingissä, Turussa, Jyväskylässä, Vaasassa, Kotkassa ja Oulussa.<sup>5</sup>

---

5 Tampereen Pukutehdas osakeyhtiö 1919-1944 s. 48-49.



Tampuku Oy:n mannekiini, kuva vuodelta 1965. VA / Veikko Kanninen.





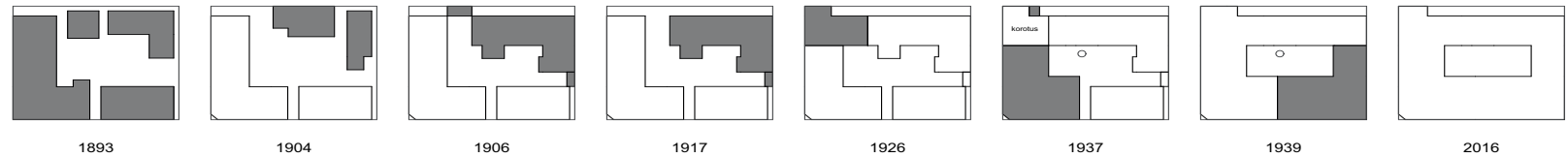
Yllä: Tampereen Pukutehtaan tehtaanmyymälä 1910-1920-luvulta. Myymälä sijaitsi tehtaan yhteydessä olevassa vanhassa puurakennuksessa. VA / Mauno Mannelin.

Oikealla: Ompelijoita työssään vuonna 1936. VA / Veikko Kanninen.

Alla: Tampereen Pukutehtaan tehtaanmyymälä vuonna 1937. VA.



TON TIN RAKENTUMINEN JA MUUTOSTYÖT



Tontin rakennuskannan muodostuminen.

## YLEISTÄ

Tontin nykyinen rakennuskanta on vuosilta 1906-1939. Alunperin tontille on rakennettu puurakenteisia asuinrakennuksia, jotka sittemmin on korvattu kivirakenteisilla tehdasrakennuksilla. Tontilla on sijainnut Tampereen Pukutehdas Osakeyhtiö. Rakennuksessa oli tehdastilojen lisäksi konttoritiloja sekä pukutehtaan myymälä. Tilat olivat tässä käytössä 1970-luvulle saakka, jolloin tilat muutettiin myymälä- ja koulutiloiksi. Asuntolakäyttöön osa tiloista muutettiin 1990-luvulla. Nykyisellään rakennuksen 1.-2. kerroksissa on liiketiloja ja ylempissä kerroksissa opiskelija-asuntola.

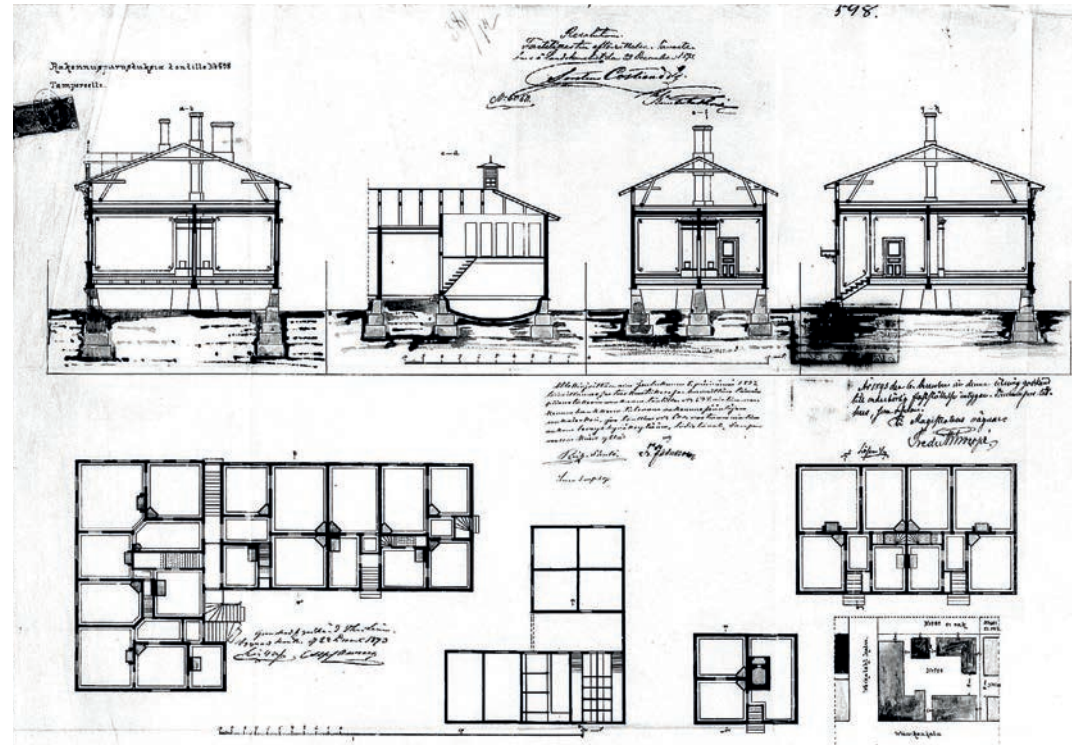
Rakennus Tuomiokirkonkadulta kuvattuna vuonna 2015.



## TONTIN RAKENTUMINEN

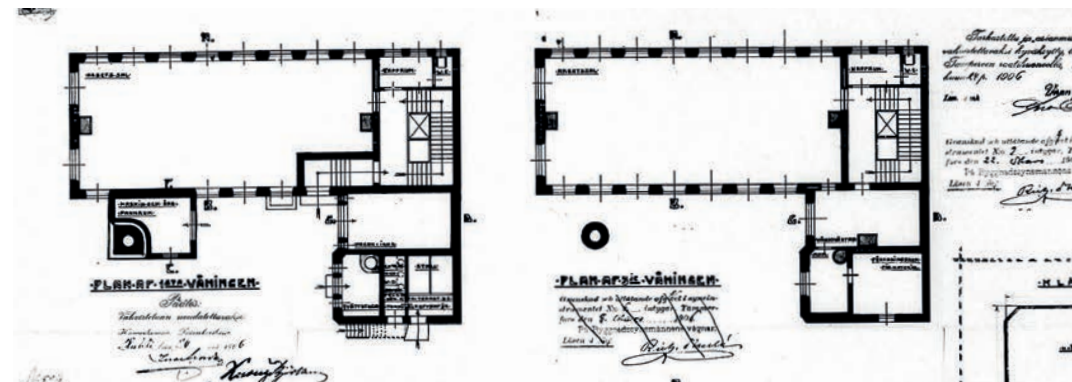
Ensimmäiset lupapiirustukset tontille ovat vuodelta 1893. Suunnitelmissa esitellään tontille rakennettavaksi kolme puurakenteista yksikerroksista asuinrakennusta sekä piharakennus. Jo vuonna 1904 piharakennus esitetään osittain purettavaksi ja tilalle esitetään rakennettavaksi kolmikerroksinen kivirakenteinen verstasrakennus. Suunnitelma kuitenkin päivitetään vuonna 1906 suuremmalla, niinikään kolmikerroksisella kivirakenteisella tehdasrakennuksella. Piirustuksissa rakennus esitetään "Hatt- och mössfabrik"-nimisenä asustetehtaana. Rakennuksen kolme kerrosta esitetään työsaleina ja kellaritilat materiaalitiloina. Rakennuksen yhteyteen on suunniteltu oma lämpökeskus piippuiineen.

Tämä rakennus on tontin nykyisen rakennuskannan vanhin säilynyt osa. Rakennuksen on suunnitellut arkkitehti August Krook. Alkuperäisestä käyttäjästä ei ole tarkempaa tietoa, mutta rakennuksessa toimi ennen pukutehdasta johtaja Ludvig Roineen perustama Tampereen Käsityö- ja taideteollisuuskoulu<sup>1</sup>.



Asuinrakennusten suunnitelma vuodelta 1893. TRA.

Tehdasrakennuksen suunnitelma vuodelta 1906. TRA.



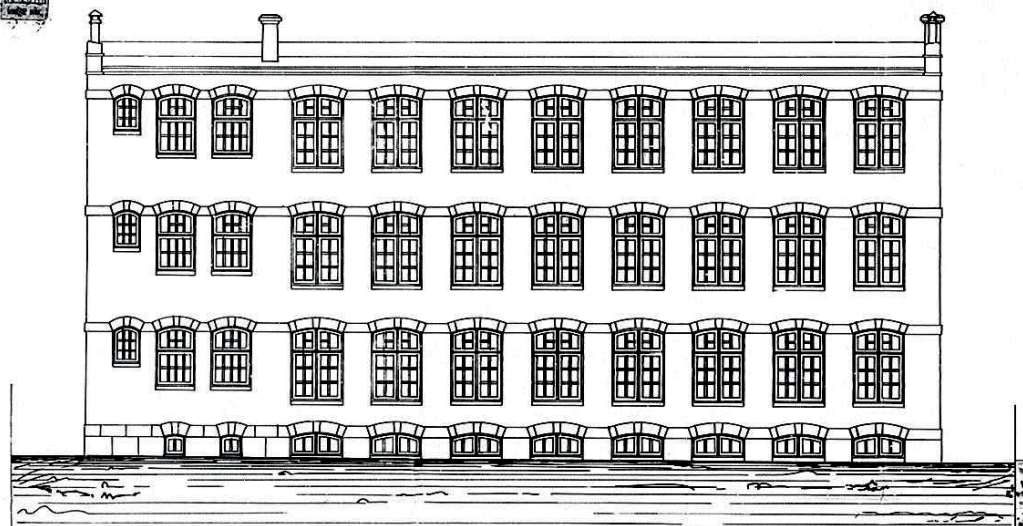
<sup>1</sup> Tampereen Pukutehdas osakeyhtiö 1919-1944 s. 35

Julkisivusuunnitelmat vuodelta 1906. TRA.

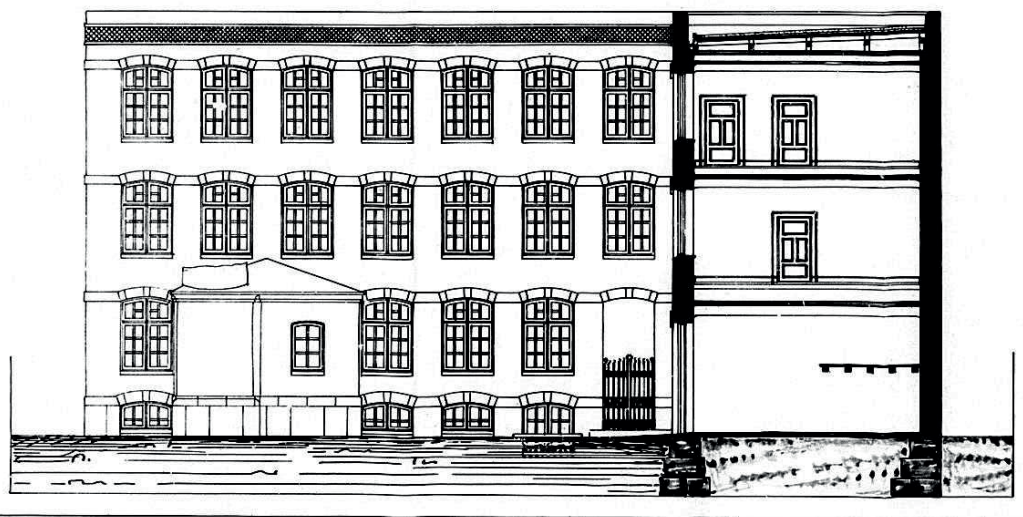
•N:o 485•



•RITNING TIL NYBYGGNAD AF STEN-Å TOMTEN N:o 38 i 12•



•SKÄRNING G-D•



## 1906 TEHDASRAKENNUS

### Arkkitehtuuri

Tehdasrakennus oli arkkitehtuuriltaan yksinkertainen; tilat koostuivat suuresta työsalista, rakennuksen nivelosaan sijoittuvasta porrashuoneesta sekä siipiosaan sijoitetuista pienemmistä konttoritiloista. Ikkunat olivat suuria valotehon varmistamiseksi. Julkisivut olivat sileäksi rapattuja niissä oli yksinkertainen listoitus ja ikkunoiden kaarikoristeet.

### Rakenteet

Rakennus on perustettu luonnonkiviperustukselle. Sokkelit ovat olleet luonnonkivipintaisia.

Ulkoseinät ovat massiivisia, tiilimuurattuja kahden kiven paksuisia seiniä, jotka on rapattu sileäksi. Ikkunoiden yläpuoliset koristeet on toteutettu tiili- ja rappauspintaisina kerroksesta riippuen.

Ikkunat olivat puurakenteisia, maalattuja, sisään-ulos-aukeavia ikkunoita. Ikkuna oli jaettu kahteen ala- ja kahteen yläikkunaan, jotka kaikki puolestaan pienempiin ruutuihin. Ovet olivat maalattuja umpipaneeliovina, pääovissa oli yläpuolinen kiinteä ikkuna.

Vesikatto oli puisten kattotuolien varaan kannatettu peltikatto, joka todennäköisesti oli ajalle tyypillisesti maalattu mustaksi. Katto oli muodoltaan pihalle kaatava pulpettikatto.

Rakennuksen sisäpihan puolelle tehtiin panuhuone rakennuksen tilojen lämmittämistä varten. Suunnitelmiin on merkitty höyrylämmitysjärjestelmä. Suunnitelmissa näkyy kuitenkin myös tehdassaleihin suunnitellut puuhellat. Näiden käytöstä lämmitystarkoitukseen ei ole tietoa - helloja on voitu käyttää myös tehdastyötä, esim. silitysrautojen lämmittämistä varten.

## Arkkitehti

Arkkitehti August Krook eli vuosina 1860-1935. Krook kävi Turun lyseon, Teknillisen reaalikoulun Turussa ja Polyteknillisen Opiston Helsingissä 1879-1882. Lisäksi Krook opiskeli Teknillisessä korkeakoulussa ja taideteollisuuskoulussa Stuttgartissa vuosina 1884-1886 ja Nürnbergissä vuonna 1887. Opiskelujen jälkeen Krook toimi mm. opettajana Tampereella ja kaupunginarkkitehtina Turussa.<sup>2</sup> Tampereella hänen suunnittelemaan rakennuksia on mm. Svenska Samskolan vuodelta 1901-1902<sup>3</sup>.

<sup>2</sup> Arkkitehti-lehti 1935 s. 33.

<sup>3</sup> Tampereen kantakaupungin rakennuskulttuuri s. 103.

## 1926 TEHDASRAKENNUKSEN LAAJENNUS

Vanhat asuinrakennukset säilyivät käytössä 1930-luvulle saakka, tosin tiloja muutettiin myymälä- ja konttorikäyttöön sekä työntekijöiden ruokalaksi. Tehdasrakennusta puolestaan laajennettiin ulottumaan Verkatehtaankatuun saakka vuonna 1926. Puurakennus purettiin tältä osin. Rakennuksen nykyisistä katujulkisivuista tämä on vanhin osa. Laajennuksen suunnitteli rakennusmestari Väinö Salmela. Laajennus vastasi tehtaan kasvaviin tilatarpeisiin: vanhassa rakennuksessa sijaitsevat varasto- ja työtilat laajennettiin jatkamaan uudisosaan ja näin saatiin lisää tilaa n. 430m<sup>2</sup>. Laajennusosan kustannusarvio oli 530 000 markkaa<sup>4</sup> ja rakennustyön suoritti rakennusmestari J. K. Laiho.

## Arkkitehtuuri ja rakenteet

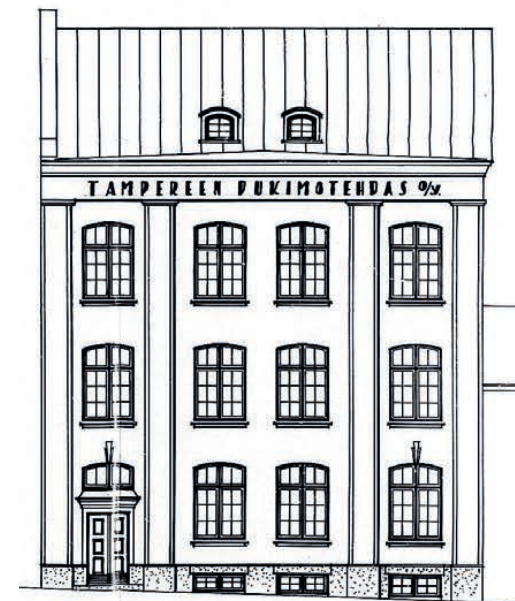
Laajennus noudattaa tyyliltään ja muodoltaan alkuperäistä tehdasosaa. Katujulkisivuun on suunniteltu muutamia uusklassisia elementtejä, mm. 4 pilasteriaihetta sekä I. kerroksen ikkunoiden yläpuoliset koristeaiheet. Rakennusmateriaalit vastaavat pääosin alkuperäistä rakennusta. Ulkoseinät ovat kahden kiven täystiiliseiniä ja katto on puupalkistojen varaan kannatettu peltikatto. Muodoltaan

<sup>4</sup> Tampereen Pukutehdas osakeyhtiö 1919-1944 s. 29

katto on harjakatto ja on siksi hieman alkuperäistä rakennusosaa korkeampi. Ullakon ja 3. kerroksen välinen välipohja on todennäköisesti teräsbetonirakenteinen alalaattapalkkisto, muut välipohjat olivat teräsbetonipalkkien varaan tehtyjä välipohjia. Välipohjien rakenteesta ei ole tarkempaa tietoa, mutta valokuvien perusteella välipohjalaatta näyttäisi olleen betonirakenteinen.

Laajennusosan ikkunat olivat suuria maksimaalisen valon saamiseksi työtiloihin. Ruudutus ja ikkunamuoto noudattivat alkuperäistä ruutujakoa, tosin ikkunoiden yläpuolista tiilikoristelua ei jatkettu enää katujulkisivuun.

Julkisivusuunnitelma vuodelta 1926. TRA.





## 1937 JA 1939 TEHDASRAKENNUKSEN TOINEN JA KOLMAS LAAJENNUS

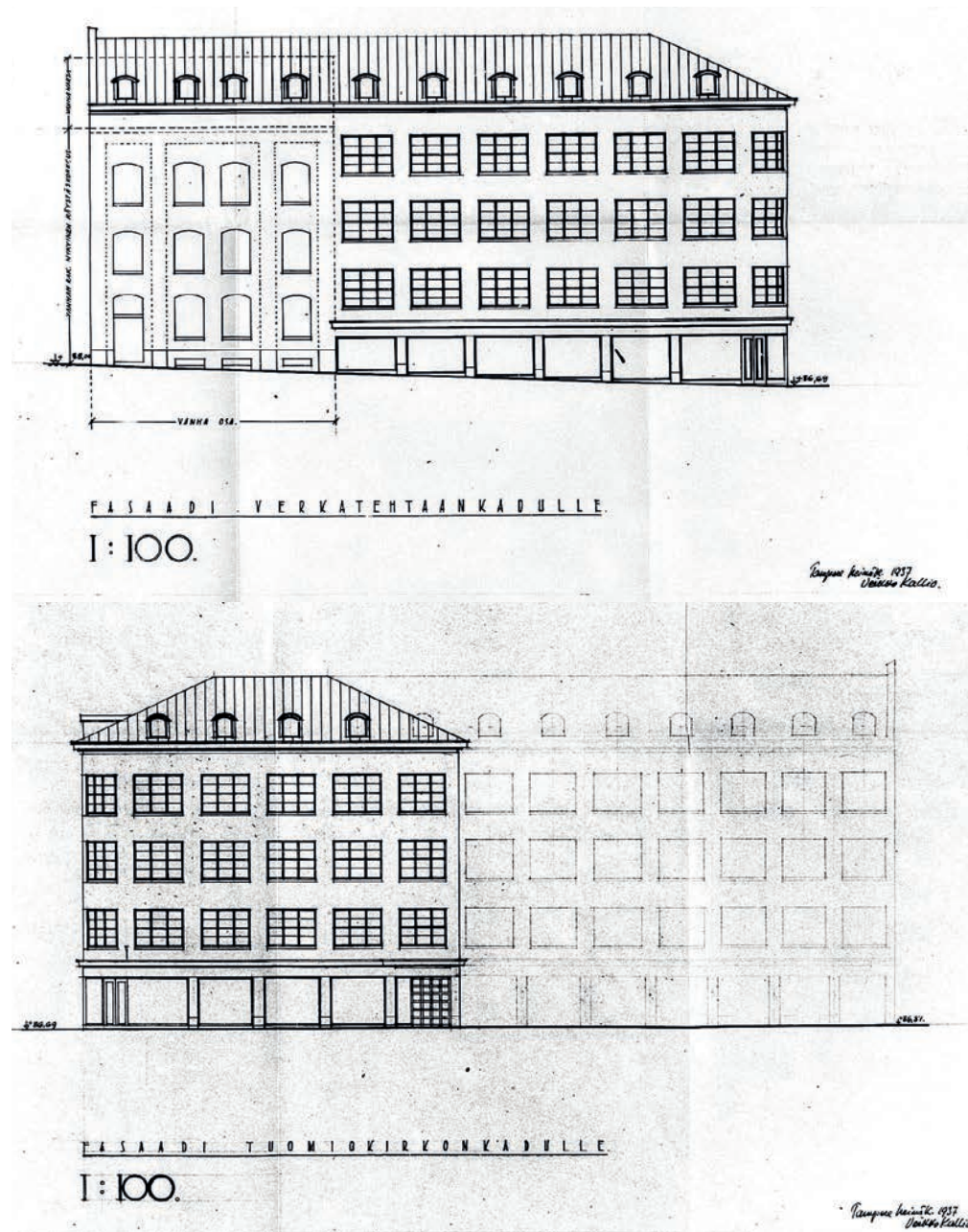
### 1937

Vuonna 1937 purettiin puurakennus Verkatehtaan kadun ja Tuomiokirkonkadun nurkasta tehdasrakennuksen suuremman laajennuksen tieltä. Laajennus käsitti kellari-kerroksen, neljä varsinaista kerrosta sekä ullakkokerroksen. Vuoden 1926 laajennusosa korotettiin samassa yhteydessä yhtä korkeaksi uudisosan kanssa.

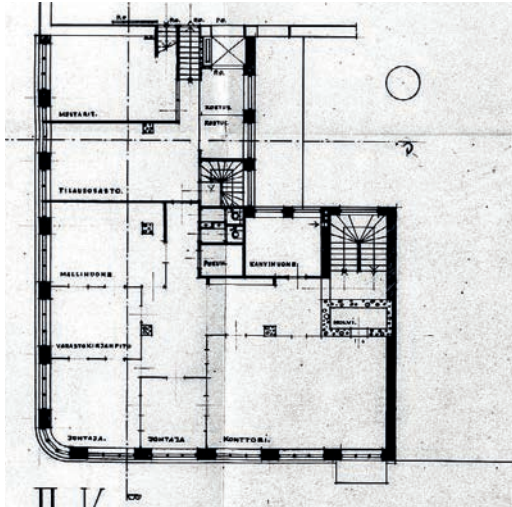
Laajennusosan suunnitteli rakennusinsinööri Veikko Kallio ja urakkasumma oli 1 800 000 markkaa. Urakoitsijana oli Enok Tähtinen.<sup>5</sup>

Laajennukseen sijoitettiin myymälä katu-tasoon, toimistotiloja 2. kerrokseen ja tehdassalit 3. ja 4. kerrokseen. Arkkitehtuuri oli vähäeleistä; aukotus kaikissa kerroksissa yhtenäistä ja varsinaisia julkisivudetaljeja ei ollut. Verkatehtaan kadun ja Tuomiokirkonkadun nurkka pyöristettiin ajan hengen mukaisesti ja se tuokin laajennusosaan selvää funkis-henkeä. Vanha julkisivu säilytettiin pääosin sellaisenaan korotusta lukuunottamatta. Ullakkokerroksen tila on merkitty varasto-tilaksi, mutta tilaan on sijoitettu vastaavat sosiaalitulat kuin alemmissa tehdaskerroksissa. Lisäksi kerrokseen tehtiin runsaasti va-

<sup>5</sup> Tampereen Pukutehdas osakeyhtiö 1919-1944 s. 31







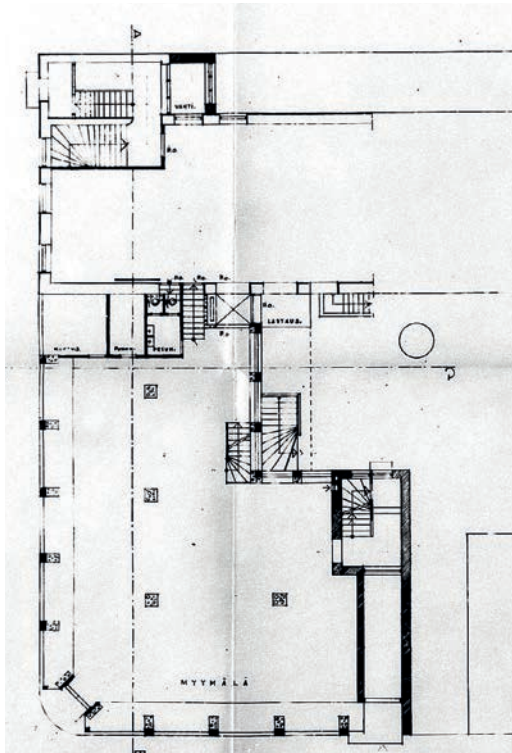
loaukkoja kattoikkunoilla, mikä tarkoittanee että tila suunniteltiin toimimaan tarvittaessa myös työtilana alempien kerrosten tapaan.

Julkisivusuunnitelmissa esitetään myös alustavasti tuleva laajennusosa Tuomiokirkonkadun varteen. Tämä kolmas laajennussuunnitelma toteutettiin jo muutaman vuoden kuluessa toisen laajennusvaiheen valmistumisesta.

Viereinen sivu: Julkisivusuunnitelmia vuodelta 1937. TRA.

Vasemmalla: Laajennussuunnitelmat vuodelta 1937, 1. ja 2. kerros. TRA.

Alla: Valmis rakennus vuonna 1937. TPT.



1939

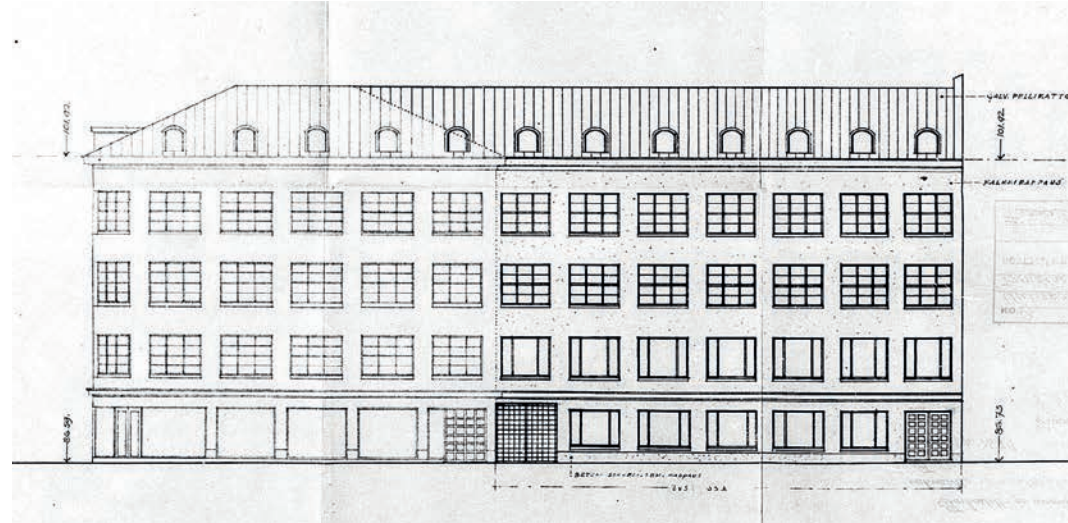
Vuonna 1939 tehdasrakennusta laajennettiin jälleen, suunnittelijana toimi tässäkin vaiheessa Veikko Kallio. Tontilla sijainnut viimeinenkin alkuperäistä rakennuskantaa ollut puurakennus purettiin Tuomiokirkonkadun varresta ja tehdasrakennus laajennettiin jatkumaan koko tontin levyiseksi. Lisäksi uusittiin naapuritontin rajaa vasten ollut siipiosa. Rakennus muodosti näin yhtenäisen massan sisäpihan ympärille. Laajennukseen sijoitettiin maantasokerrokseen kahvila-ruokala -tiloja, 2. kerrokseen toimistotiloja ja 3. ja 4. kerrokseen tehdassalit, jotka avattiin jatkumaan yhtenäisinä aiempaan laajennusosaan. Kellaritiloihin sijoitettiin väestönsuoja.

Rakennus saatiin käyttöön vuonna 1940 talvisodan viivytettyä rakentamista hieman. Laajennusosan kustannusarvio oli 1 895 000 markkaa ja urakoitsijana toimi rakennustöimisto Niilo Ahti.<sup>6</sup>

## Rakenteet

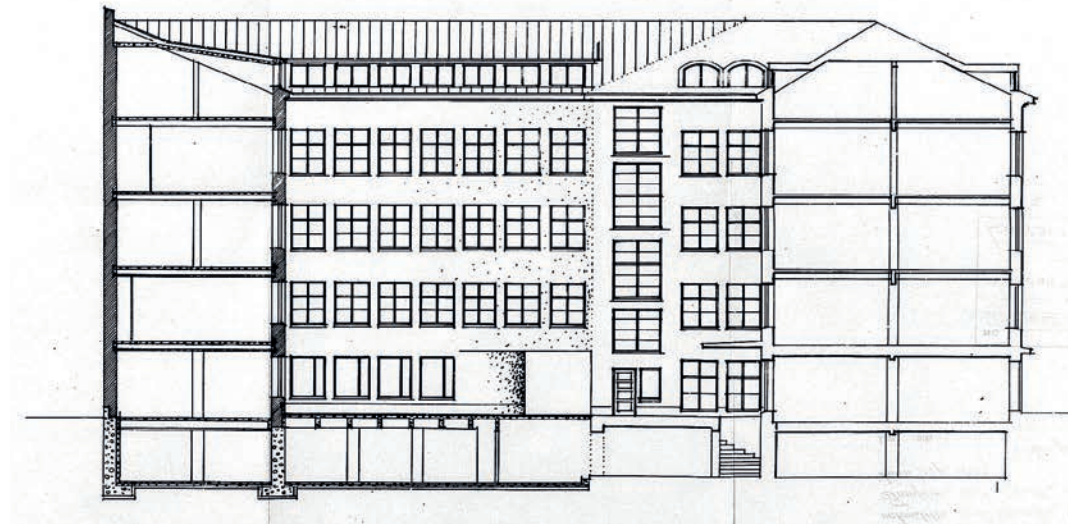
Laajennuksissa on kantavat betonipilarit rakennuksen sisäosissa sekä kantavat tiilimuuratut ulkoseinät. Välipohjat ovat ala-ylälaattapalkistoja. Alapohja sekä vesikaton suuntainen yläpohja olivat niinkään betonirakenteiset. Anturaperustus ja maanvastai-

<sup>6</sup> Tampereen Pukutehdas osakeyhtiö 1919-1944 s. 31



V. 1939 julkisivusuunnitelma Tuomiokirkonkadulle päin. TRA.

Leikkauspiirustus vuodelta 1939. TRA.

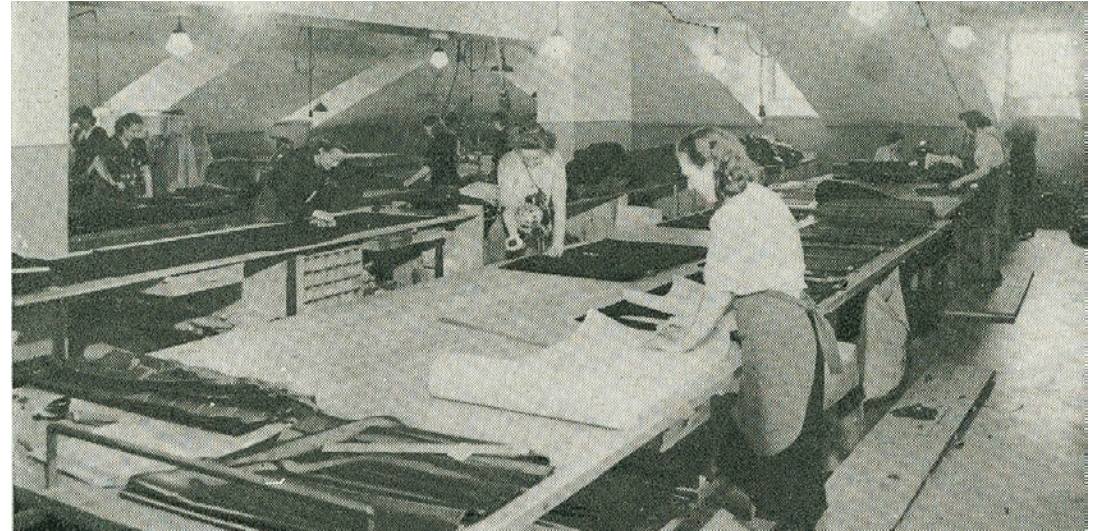


set seinät tehtiin todennäköisesti myös betonista sisäpuolisella kosteuseristyksellä ja tiiliverhouksella<sup>7</sup>. Julkisivut olivat sileiksi rapattuja ja yksinkertaisia.

Julkisivuissa vuoden 1939 laajennus erottuu vuoden 1937 laajennuksesta lähinnä katus- tasossa ja 2. kerroksessa ikkunoiden osalta: ikkunat eivät ole ruudutettuja, vaan sivuikkunallisia, modernimpaa tyyliä edustavia aiheita. Muuten rakennus jatkaa aiemman laajennuksen linjoja materiaalien ja tyylin osalta.

### Sotien vaikutus rakennuksiin

Rakennuksen kaikki ikkunat ja useat ulko- ovet tuhoutuivat tammikuussa 1940 lähelle osuneen pommin paineaallon vaikutuksesta. Pahin vaurio aiheutui 2.3.1940, kun tehtaan pihalle putosi räjähdyspommi. Pommi mursi mm. tehtaan piipun sekä vanhimman rakennuksen seinää ja murtumakorjauksia oli tehtävä koko rakennuksessa, mm. uusittava yksi lattiaholvi kokonaisuudessaan.<sup>8</sup>



Kuva ylimmän kerroksen leikkaamosta todennäköisesti 1940-luvun alusta. TPT.

Vuoden 1939 suunnitelma valmistuneena. VA / Veikko Kanninen.



7 Neuvonen s. 81.

8 Tampereen Pukutehdas osakeyhtiö  
1919-1944 s. 32

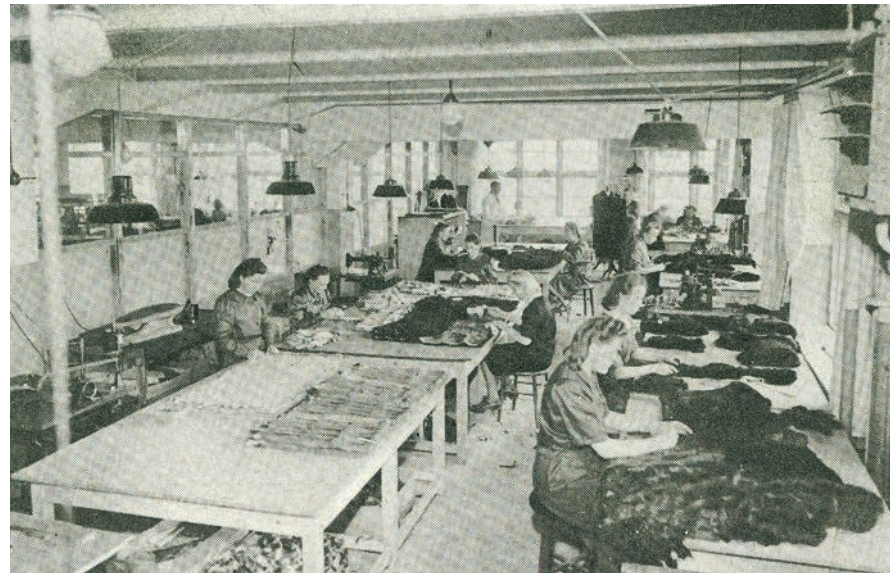
## Rakennusinsinööri Veikko Kallio

Tuomiokirkonkadun varteen tehdyt laajennukset suunnitellut rakennusinsinööri Veikko Kallio valmistui Tampereen teknillisen osaston huoneenrakennusosastolta vuonna 1916. Valmistumisen jälkeen Kallio työskenteli entisen opettajansa Birger Federleyn toimistossa kunnes vuonna 1926 perusti oman toimiston. Toimisto oli pieni mutta toimeksiantoja kertyi vuosien saatossa runsaasti. Kallio suunnitteli laaja-alaisesti niin pieniä asuinrakennuksia kuin julkisia-kin kohteita. Asuinrakennuksia olivat mm. Länsipuisto Hämeenpuiston pohjoispäässä, Lähteenlinna, Pyyrikintori I, Otavalankatu 3 ja Satakunnankatu 12. Kallio suunnitteli erityisesti 1930- ja 1940 -luvuilla tehdasrakennuksia. Isona asiakkaana oli Suomen Trikoo, lisäksi asiakkaita olivat mm. Tampereen Autotuonti, Kenkätehdas Kaleva, Tampereen Kumiaitta, Tampereen Saippuatehdas, Väinö Paunu Oy, Tampereen Arpatehdas, Uusi Kivipaino sekä osa Tampereen Verkatehtaan koskenrannan rakennuksista.<sup>9</sup>



Kuva takkineulomosta todennäköisesti 1940-luvun alusta. TPT.

Kuva turkistyoahuoneesta todennäköisesti 1940-luvun alusta. TPT.



<sup>9</sup> Tammerkoski-lehti 7-8 /1973 s. 8-10.

## SISÄPIHAN TÄYDENNYSRAKENTAMINEN

Tontin rakennusmassa on laajentunut vielä vuosina 1973 ja 1996, kun rakennuksen 1. ja 2. kerros on laajennettu kattamaan sisäpihan. Laajennuksen yhteydessä vanhat ulkoseinät ovat muuttuneet rakennuksen sisäseiniksi ja ikkuna-aukkoja on ummistettu. Ylempien kerrosten ulkoseinät ovat säilyneet entisellään.

### Muut muutostyöt

Rakennuksessa on tehty lukuisia muutostöitä varsinaisten laajennusten lisäksi. Ikkunoiden ruutujako on poistettu viimeistään vuosien 1960 ja 1973 muutostöiden yhteydessä. Katutason sisäänkäyntejä ja näyteikkunoita on uusittu vuosina 1948, 1973, 1996, ja 2002.

Sisätilat ovat niinkään kokeneet merkittäviä muutoksia. Alunperin avoimet tehdas-salit on kopitettu ensin toimisto- ja sittemmin asuinkäyttöön koko rakennuksen osalta. Muutostöitä on tehty 2.-5. kerroksissa vuosina 1973, 1981, 1997 ja 1998. Liiketiloiissa on tehty sisätilamuutoksia vuosina 1973, 1981, 1995 ja 1996.

Näkymä sisäpihalle 2015.



Uusi porras Tuomiokirkonkadun puolella.



RAKENNUKSEN NYKYTILA

## KOHTEN NYKYTILA JA INVENTOINNIT

Tämän kappaleen havainnot perustuvat 19.10.2015, 3.3.2016 ja 27.4.2016 tehtyihin talokierroksiin, joissa valokuvattiin rakennuksen tiloja ja havainnoitiin tehtyjä muutoksia sekä arvokkaita säilyneitä rakennusosia.

Rakennusta ei ole tarkistusmitattu inventoinnin yhteydessä. Muutovaihepiirustukset on laadittu kohteesta tehtyjen arkkitehtisuunnitelmien ja paikalla tehdyn havainnoinnin pohjalta.

Rakenneavauksia ei ole tehty tässä yhteydessä lainkaan, joten arvioinnit perustuvat ns. ehjiin pintoihin, jotka ovat silmin havaittavissa. Erityiset säilyttämisen arvoiset detaljit ja rakenneosat on yksilöity ja merkitty muutovaihepiirustuksiin silloin, kun ne on katsottu erityisen merkittäviksi.

Väritutkimusta ei ole tehty tässä yhteydessä eikä kohteen alkuperäisistä julkisivu- ym. sävyistä ole tietoa.

## TONTTI JA PIHA-ALUEET

Rakennuksen tontti on rakennettu täyteen laajentamalla 1. ja 2. kerrosten tiloja piha-alueelle vuonna 1973 arkkitehti Pekka Ilveskosken suunnitelmilla. Laajennuksen yläpuolella 3. kerroksen tasolla sijaitsee sisäpiha, joka on rakennuksen ainoa ulko-oleskelutila.

Pihakansi on päällystetty betonikivetyksellä.

Ajoyhteys kellarikerrokseen sijaitsee tontin itäreunalla. Ajourampin alapäähän on sijoitettu jätepuristin. Katutasen liiketilojen huolto on järjestetty Verkatehtaankadun kautta rakennusrungossa sijaitsevaan lastaustilaan jossa on myös liiketilojen jätetiloja.

Katualueet rakennuksen ympäriltä on asfaltoitu julkisivuun saakka.



Ajouramppi kellariin Verkatehtaankadulta.

## RAKENNUS

### Yleistä

Rakennuksen sisätilat ovat kokeneet merkittäviä toiminnallisia muutoksia kun rakennus on muutettu ensin koulutustiloiksi ja sittemmin asuntolakäyttöön 1990-luvulla. Isot tehdassalit on jaettu pieniksi märkätiloilla varustetuiksi asuntolatiloina, porrashuoneiden paikkoja on vaihdettu ja sisäpiha muutettu sisätilaksi kahden kerroksen osalta. Julkisivuissa muutoksia on tullut porttikongien poistumisen ja ikkuna- sekä oviaukosten muutosten osalta.

Rakennuksen alkuperäinen julkisivuväritys ei ole tiedossa. Rakennuksen ikkunat ja ovet on kauttaaltaan uusittu, sisätilojen pinnat on uusittu kokonaan.

Tällä hetkellä rakennus on aktiivisessa käytössä: kahdessa alimmaisessa kerroksessa on liiketiloja, ylemmissä sijaitsee opiskelija-asuntola.

### Ulkoseinät

Seinien rapatut ulkopinnat ovat huonossa kunnossa. Julkisivuissa on rapautumia varsinkin Verkatehtaankadun puolella ja julkisivumaalaus on varsin vanha, ehkä jopa alkuperäinen. Varsinkin tontin itäreunalla sijaitsevan ajoyhteyden julkisivu on päässyt rapautumaan ja esimerkiksi osa ikkunoiden koristeista on murtunut pois. Samoin sisäpihan julkisivuissa ja vesikaton yläpuolisissa julkisivuissa näkyy laajoja rapautumia.

Nykyinen julkisivuväritys on vaaleanruskea, Verkatehtaankadun puolella koristeet ovat valkoisia. Sokkeli on harmaa betonisokkeli.

### Ulko-ovet ja ikkunat

Ulko-ovet on uusittu monien muutostöiden yhteydessä. Ovet ovat eri aikakausilta, pääosin 1970-luvulta tai uudempia. Ulko-ovet ovat metallilasiovia sekä umpinaisia puuvia, eivätkä noudata rakennuksen alkuperäistä arkkitehtuuria. Ovet ovat pääosin hyvässä kunnossa.

Ikkunat on uusittu kauttaaltaan 1970-luvulla. Alkuperäiset ruutuikkunat on muutettu kolmiosisiksi, osa ikkunoista oli jo 1960-luvulla muutettu yksiaukkoisiksi. Ikkunat ovat MSE-ikkunoita.

### Katto

Vanhimman osan pulpettimallinen vesikatto on uusittu vuoden 1973 muutostöiden yhteydessä, kun katolle on rakennettu ilmastointikonehuone. Kattomateriaali on vanhalta osalta huopakatto. Muiden osien katto on alkuperäisen harjakaton mallinen, vaaleanharmaaksi maalattu konesaumattu peltikatto. Katon maalipinta on huonokuntoinen.

Syöksytorvet sijaitsevat rakennuksen julkisivuilla ja tuovat katon sadevedet kadulle. Sisäpihan puolella sadevedet on koottu pihakannen tasossa vaakarännein poistopisteisiin joista vedet johdetaan rakennuksen sisäkautta pois.





Julkisivuvaurioita sisäpihan puolella. Kattopinta on myös varsin kulunut.



Sisäpihan julkisivuissa näkyy laajalti vaurioita ja jo tehtyjä paikkauspaikkoja.



Vanhimman rakennusosan huopakaton päälle on tehty iv-konehuone ja muita iv-asennuksia.

Julkisivuvaurioita vanhimmassa osassa.



Huoltoramppi, taustalla näkyy jätekuilu.



Sisäpiha ei ole aktiivisessa käytössä.



## Alapohja ja välipohjat

Ala- ja välipohjat ovat alkuperäiset, vain lattiapinnoitteet on kauttaaltaan uusittu. Lattiapinnoitteet vaihtelevat tiloittain muovimatoista laminaattipinnoitteisiin ym. Osassa tiloista on levyrakenteisia alakattoja, osassa näkyy alkuperäinen betonipinta. IV-putket ja sähköhylyt on sijoitettu kulkemaan käytävillä näkyvissä.

Rakennuksessa on runsaasti ns. epätiloja joilla ei ole selkeää käyttöä.



## Väliseinät

Väliseinät ovat pääosin uudemmissa muutosvaiheista peräisin olevia kevyitä väliseiniä. Alkuperäisiä listoituksia tms ei ole säilynyt ja niiden määrä on rakennuksen alkuperäinen käyttö huomioiden ollut todennäköisesti varsin pieni.

Rakennuksen sisätilojen kunto näyttää silmämääräisesti tarkasteltuna hyvältä. Pinnoissa ja rakennusosissa on nähtävissä jonkin verran käytöstä aiheutunutta kulumista.

Käytävillä luulee olevansa uudessa rakennuksessa.



## Sisäovet ja -ikkunat, erityiset detaljit

Sisäovet ovat lähes kauttaaltaan peräisin 1990-luvun muutosvaiheesta. Varsinaisia sisäikkunoita ei ole, mutta muutama alunperin ulkoseinässä sijainnut ikkuna-aukko on muuttunut väliseinän ikkuna-aukoksi. Osa näistä on muurattu toiselta puolelta umpeen, osa on avattu avoimiksi aukoiksi tilojen välille. Rakennuksessa ei ole jäljellä erityisiä detaljeja. Esimerkiksi kaikki alkuperäiset porrashuoneet on purettu ja nykyiset portaat ovat 1970-luvulta tai uudempia.

Uudet talotekniset asennukset on jätetty näkyville.



## LVIS-tekniikka

Rakennus on liitetty kaukolämpöön ja siinä on koneellinen ilmanvaihto ja vesikiertoinen patterilämmitys. 1970-luvulta peräisin oleva ilmastointikonehuone sijaitsee pihasiiven kattolla. Lisäksi kellaritiloissa on muutamia liiketilojen omia teknisiä tiloja.

Tiloissa on toimistokäytöstä peräisin olevia atk-koteloita ulkoseinillä ikkunoiden alapuolella. Talotekniset järjestelmät ovat kohutuullisen uusia ja siksi hyvässä kunnossa.

Hissit on tavarahissiiä lukuunottamatta uusittu muutostöiden yhteydessä ja ne ovat hyvässä kunnossa.



2. kerroksen käytävän sisäpihalle aukeavat ulkoikkunat on muurattu umpeen.

Alla ja vasemmalla: 1970-luvun porrashuone.



Asuntolan yhteiskeittiö ylimmässä kerroksessa.

2. kerroksen opiskelijoiden kuntosali.



## Nykyinen käyttö

I. kerroksessa Tuomiokirkonkadun puolella sijaitsee maineikas Ravintola Bodega Salud. Ravintola on perustettu jo vuonna 1974 ja siirtynyt nykyiselle paikalleen vuonna 1996. Ravintolatila on remontoitu ilmeeltään espanjalaistyyppiseksi. Sisäpihan alla sijaitsevaan ravintolasalin parvitilaan on tehty teko-ikkunat alkuperäisiin ikkuna-aukkoihin. Luonnonvaloa tilaan tulee sisäpihan valokuilun kautta. Ravintolan keittiö sijaitsee pihasiivessä.



Tuomiokirkonkadun ja Verkatehtaankadun nurkassa sijaitsee K-market. 2. kerroksen tiloissa toimii joogakoulu OmYoga sekä pihasiivessä Huumeklinikka Matala. Lisäksi tiloissa on kuntosalitiloja opiskelijoiden käyttöön. 3.-5. kerroksiin on sijoitettu opiskelija-asuntola joka on tarkoitettu pääasiassa vaihto-opiskelijoille. Alunperin talonmiehen asuntona toiminut asunto on edelleen olemassa ja sitä vuokrataan sellaisenaan opiskelijoille.



Yllä: OmYogan aula.

Alla: Ravintola Bodega Saludin tiloja.



Käytävätiloja ja uusittuja väliovia.



## KRONOLOGINEN TAULUKKO

## Rakennusvaiheet ja tehdyt muutokset

### **Vuosi Suunnitelma (suunnittelija)**

- 1893 Uudet asuinrakennukset 2 kpl + piharakennukset 2 kpl
- 1895 Asuinrakennuksen muutospiirustus (A. Heikkinen)
- 1898 Julkisivumuutos asuinrakennukseen (A. O. Hakanen)
- 1904 Uusi verstasrakennus (Vihtori Heikkilä)
- 1906 Uusi tehdasrakennus (rakennusinsinööri August Krook)
- 1910 Höyrylämmityspiirustus ja lisärakennus (A. O. Hakanen)
- 1912 Julkisivumuutos asuinrakennukseen (Heikki Tiitola)
- 1917 Tulisijamuutos asuinrakennukseen
- 1926 Tehdasrakennuksen laajennus (rakennusmestari Väinö Salmela)
- 1928 Tulisijamuutos asuinrakennuksiin (rakennusmestari Väinö Salmela)
- 1937 Uusi rakennusosa Verkatehtaan kadun ja Tuomiokirkonkadun kulmaan (Veikko Kallio)
- 1938 Kattilahuoneen laajennus (Veikko Kallio)
- 1939 Uusi rakennusosa Tuomiokirkonkadun puolelle (Veikko Kallio)
- 1940 Rakennuksen ikkunat, useat ulko-ovet, piippu sekä sisäjulkisivuja tuhoutuu pommituksissa.
- 1948 Portaiden poistaminen tontin luoteisnurkasta (Veikko Kallio)
- 1960 Muutostyöt / naapuritontti (Veikko Kallio)
- 1960 Kattilahuoneen muutostyöt
- 1973 Maantasokerroksen kokonais- ja 2. kerroksen osittainen laajentaminen sisäpihalle, tilamuutokset koko rakennuksessa (Pekka Ilveskoski)
- 1981 Muutostyöt 3. kerroksessa (Olli-Pekka Jokela, Harri Ahonen)
- 1981 Muutostyöt koko rakennuksessa (Pekka Ilveskoski)
- 1995 Rimi / liiketilan muutostyöt (Team Danielsson Oy)
- 1996 Salud / liiketilan muutostyöt, rakennuksen 2. kerroksen loppuosan laajennus sisäpihalle.
- 1997 Muutostyöt (Arccon Paula Markkula)
- 1998 Muutostyöt (Arccon / Paula Markkula)
- 2002 Julkisivumuutos Tuomiokirkonkadun puolella

## Rakennuksen käyttäjä

1909 - ...	Tampereen Pukutehdas Oy
1973 - ...	1.-2. krs: Elintarvikemyymälä
1973 - 1997	3.-5. krs: Arkkitehtiosasto
1981 - 1997	2. krs: Arkkitehtiosasto
1995 - ...	1. krs: Rimi ruokakauppa
1996 - ...	1.-2. krs: Ravintola Bodega Salud
1997 - ...	2. krs: Pukuvuokraamo Tampereen Juhla-Asu
1997 - 2008	2. krs: Vakuutusyhtiö Fennia
1997 - 2008	3.-5. krs: Asuntolahotelli Iltatähti
2008 -	3.-5. krs: Toas opiskelija-asuntola

## Nykyiset käyttäjät

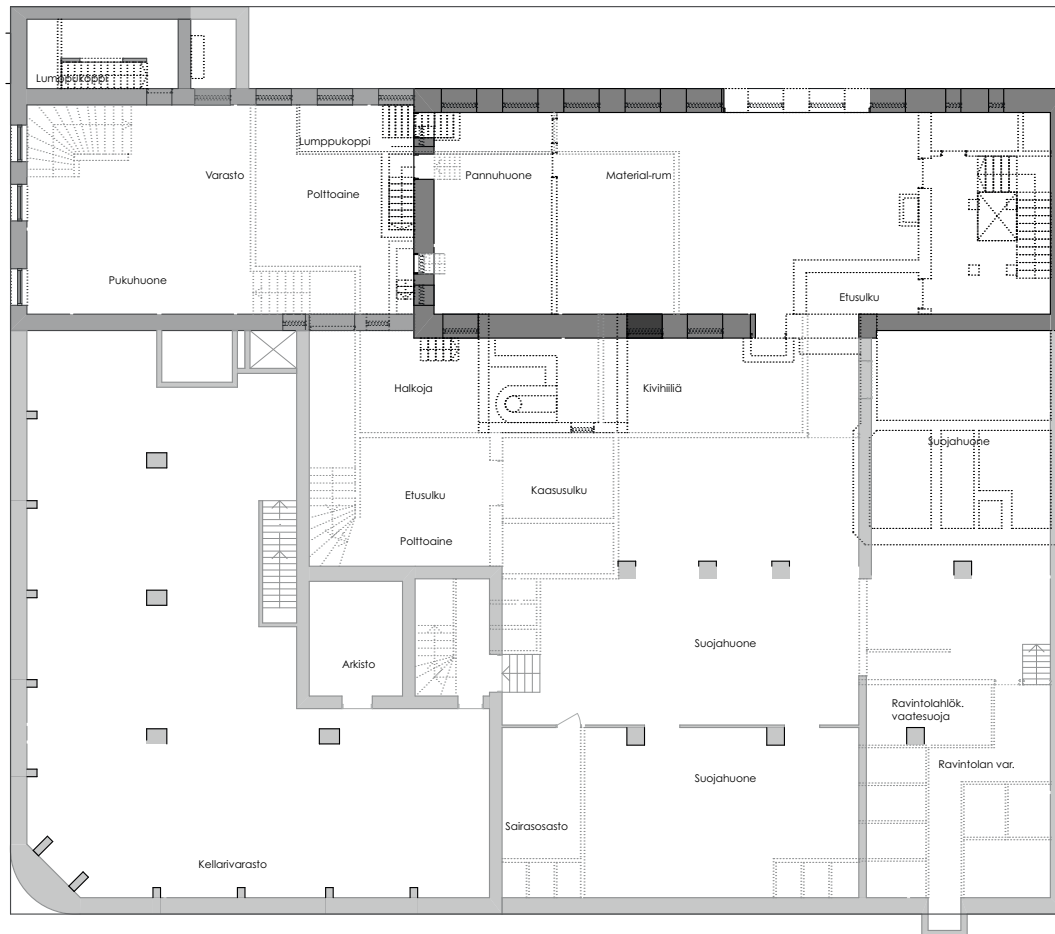
- 1. krs kulma: K-market
- 1.-2. krs Tuomiokirkonkatu ja 1. kerros pihasiipi: Ravintola Bodega Salud
- 2. krs pihasiipi: Huumeclinikka Matala
- 2. krs kulma: Joogakoulu OmYoga
- 3.-5. krs: Toas opiskelija-asuntola



Tavarahissin vanha kerrostaulu.



## NYKYTILANNEPIIRUSTUKSET



- 1906 -1919 piirustukset
- 1920 -1929 piirustukset
- 1930 -1939 piirustukset

Alkuperäinen käyttö  
**Nykyinen käyttö**

-1. kellari  
 Muutosvaihepiirustus, laadittu piirustusläähteiden pohjalta.  
 Ei tarkistusmitattua!

1:300

kellari 1906-1939



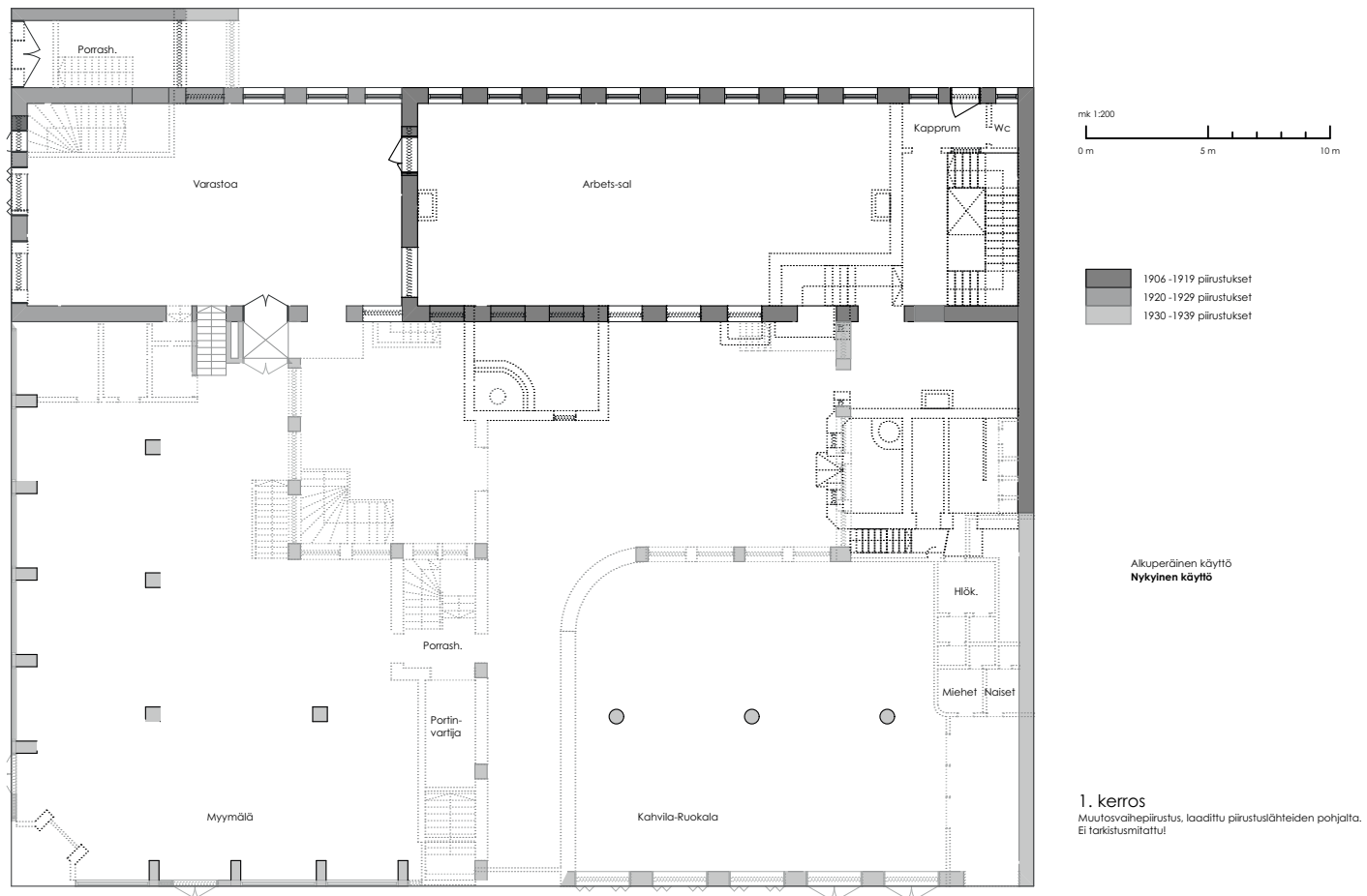
- 1906 - 1919 piirustukset
- 1920 - 1929 piirustukset
- 1930 - 1939 piirustukset
- 1940 - 1949 piirustukset
- 1950 - 1969 piirustukset
- 1970 - 1979 piirustukset
- 1980 - 1989 piirustukset
- 1990 - piirustukset
- rakentamisaikajakoita ei tiedossa

Aikuperäinen käyttö  
**Nykyinen käyttö**

**-1. kellarin**  
 Muutosvaihepiirustus, laadittu piirustusläheteiden pohjalta.  
 Ei tarkistusmitattu!

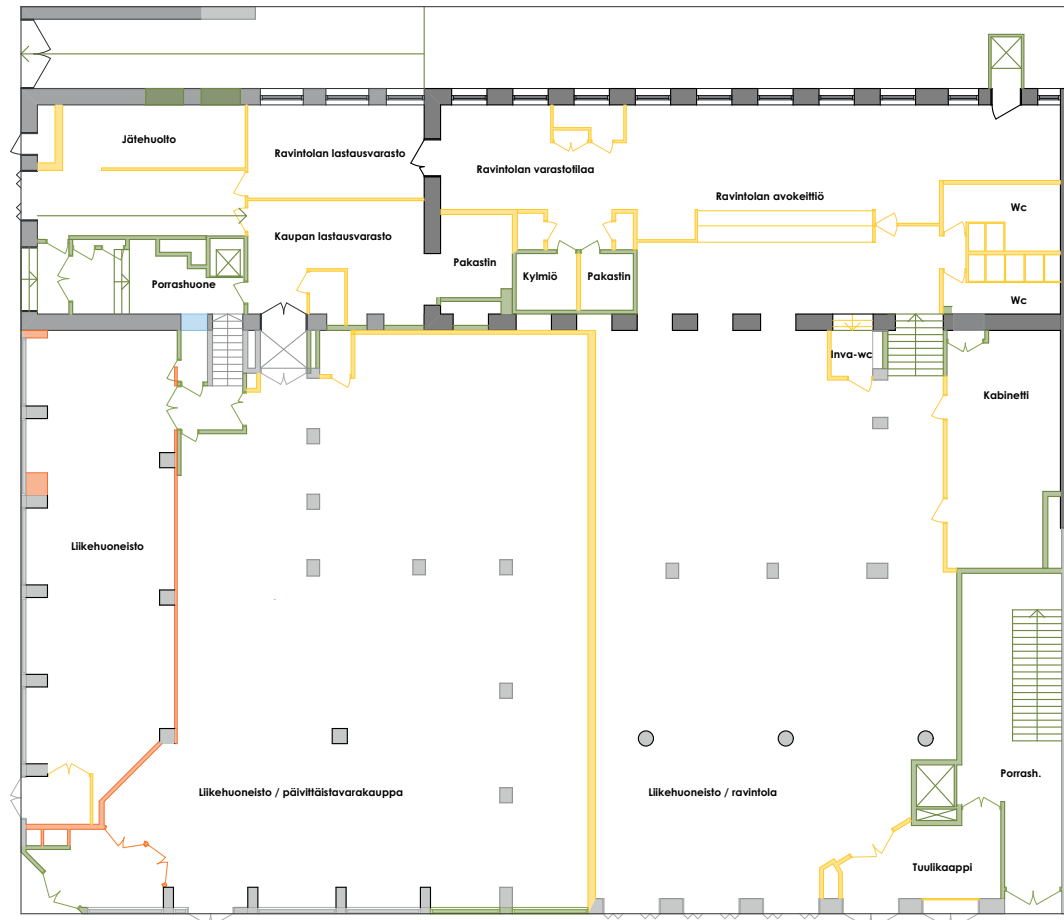
1:300

kellari nykytilanne



1:300

1.krs 1906-1939



mk 1:200  
 0 m 5 m 10 m

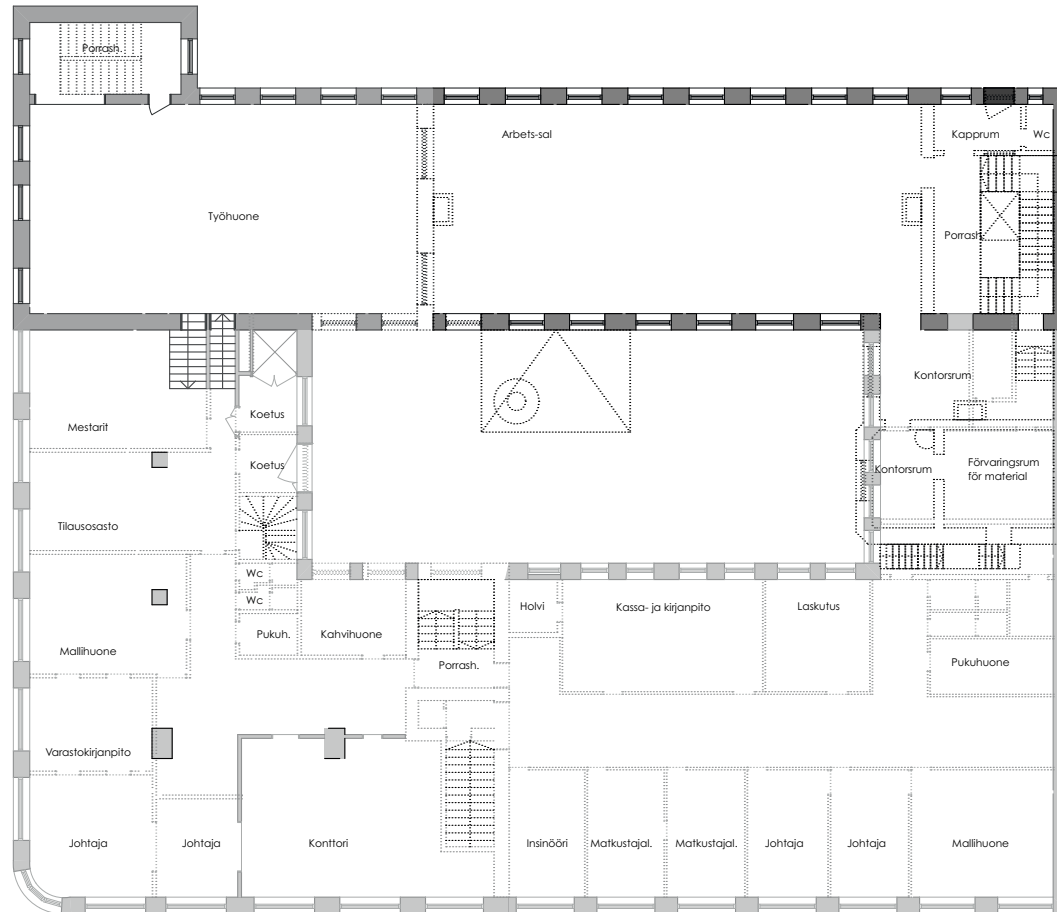
- 1906 -1919 piirustukset
- 1920 -1929 piirustukset
- 1930 -1939 piirustukset
- 1940 -1949 piirustukset
- 1950 -1969 piirustukset
- 1970 -1979 piirustukset
- 1980 -1989 piirustukset
- 1990- piirustukset
- rakentamisaikakohta ei tiedossa

Aikuperäinen käyttö  
 Nykyinen käyttö

1. kerros  
 Muutosvaihepiirustus, laadittu piirustuslähdeiden pohjalta.  
 Ei tarkistusmitattua!

1:300

1.krs nykytilanne



mk 1:200  
0 m 5 m 10 m

- 1906 - 1919 piirustukset
- 1920 - 1929 piirustukset
- 1930 - 1939 piirustukset

Alkuperäinen käyttö  
Nykyinen käyttö

2. kerros  
Muutosvaihepiirustus, laadittu piirustuslähdeiden pohjalta.  
Ei tarkistusmitattu!

1:300

2.krs 1906-1939



mk 1:200  
 0 m 5 m 10 m

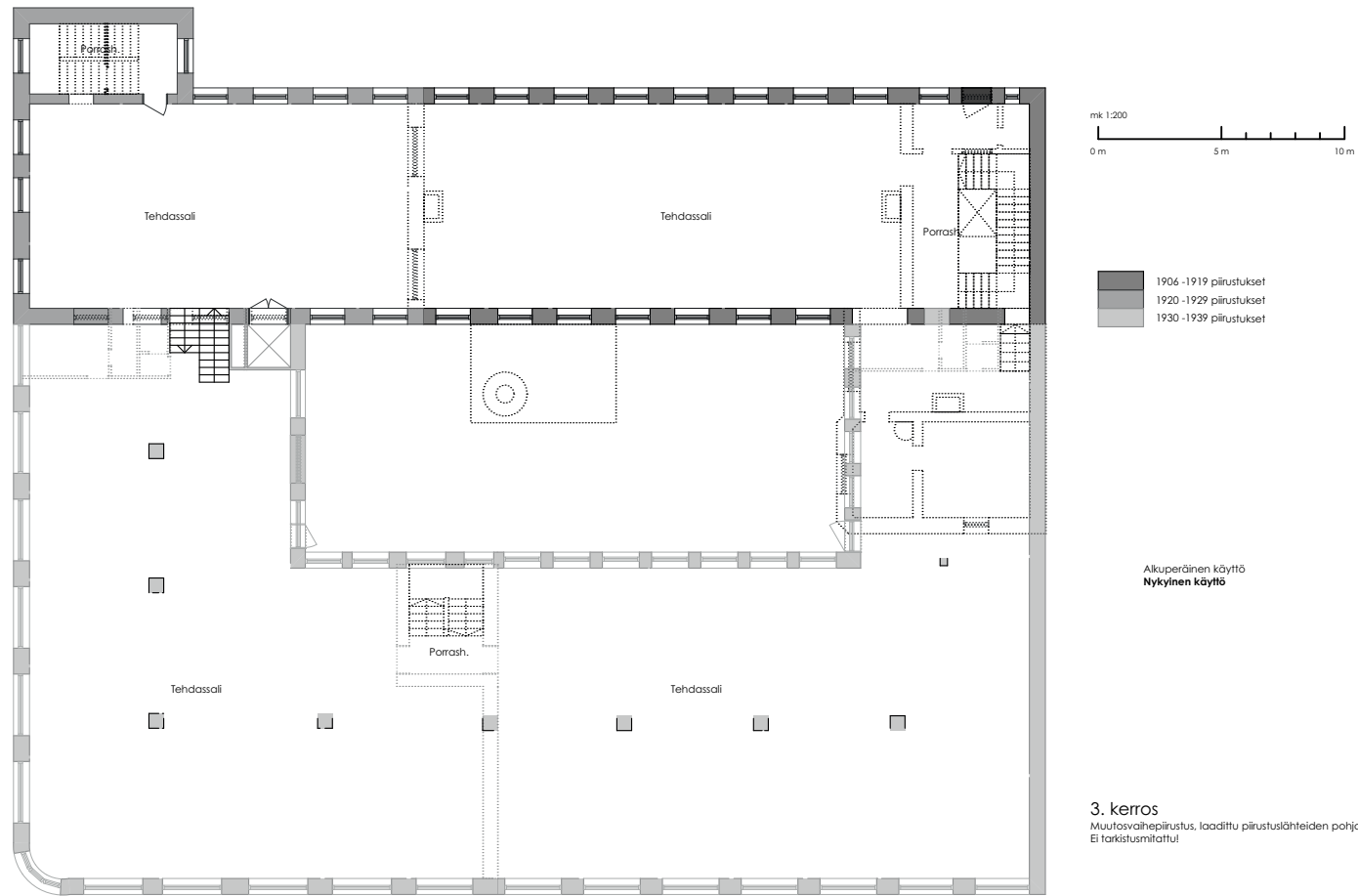
- 1906 - 1919 piirustukset
- 1920 - 1929 piirustukset
- 1930 - 1939 piirustukset
- 1940 - 1949 piirustukset
- 1950 - 1969 piirustukset
- 1970 - 1979 piirustukset
- 1980 - 1989 piirustukset
- 1990 - piirustukset
- rakentamisaikakohta ei tiedossa

Alkuperäinen käyttö  
 Nykyinen käyttö

2. kerros  
 Muutosvaihepiirustus, laadittu piirustusläähteiden pohjalta.  
 Ei tarkistusmitattua!

1:300

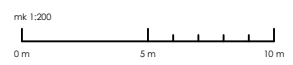
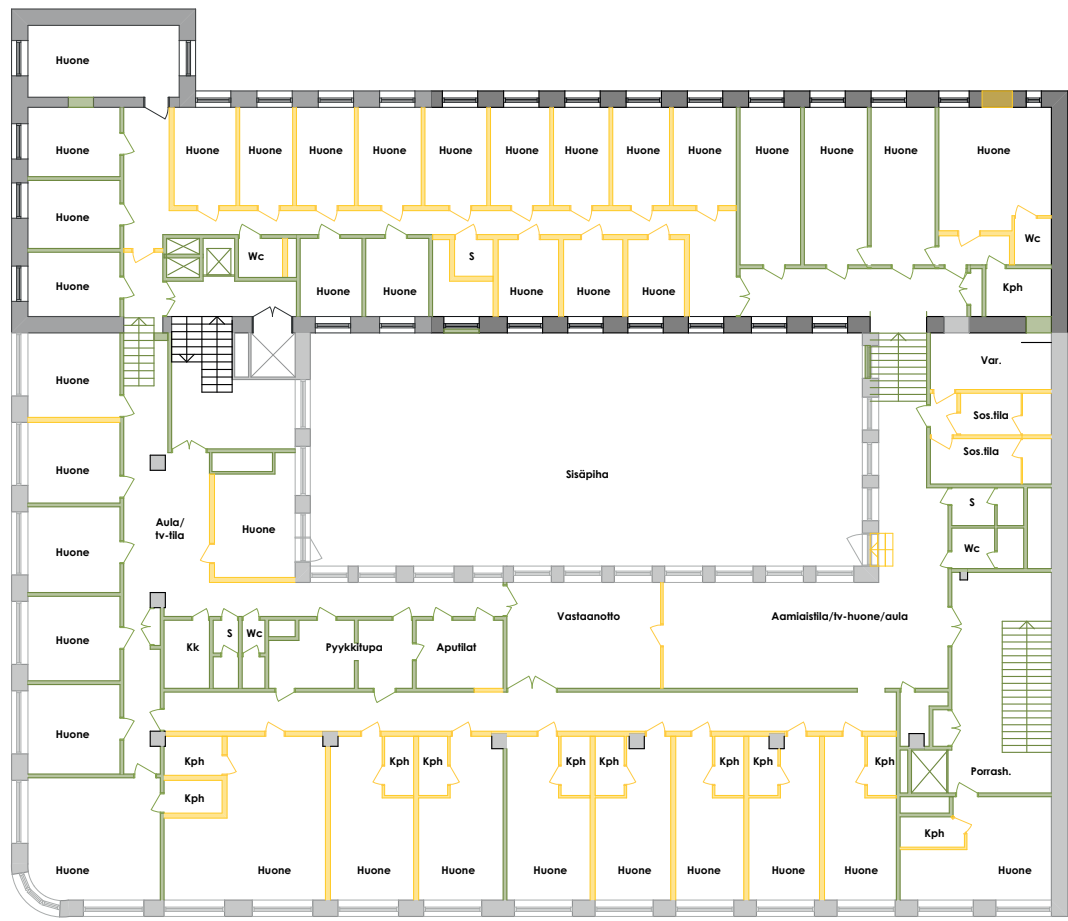
2.krs nykytilanne



1:300

3.krs 1906-1939





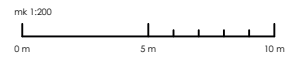
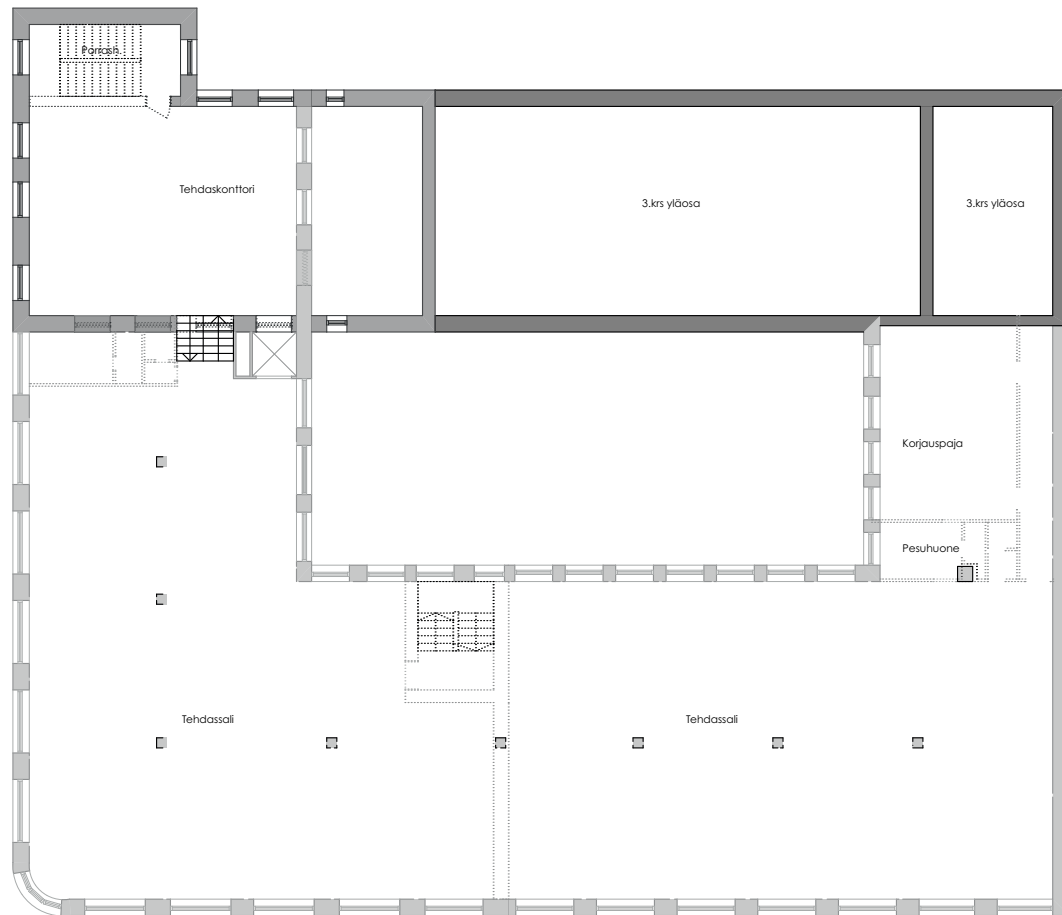
- 1906 - 1919 piirustukset
- 1920 - 1929 piirustukset
- 1930 - 1939 piirustukset
- 1940 - 1949 piirustukset
- 1950 - 1969 piirustukset
- 1970 - 1979 piirustukset
- 1980 - 1989 piirustukset
- 1990- piirustukset
- rakentamisaikakohta ei tiedossa

Alkuperäinen käyttö  
Nykyinen käyttö

3. kerros  
Muutosvaihepiirustus, laadittu piirustusläheteiden pohjalta.  
Ei tarkistusmittauksia

1:300

3.krs nykytilanne



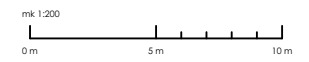
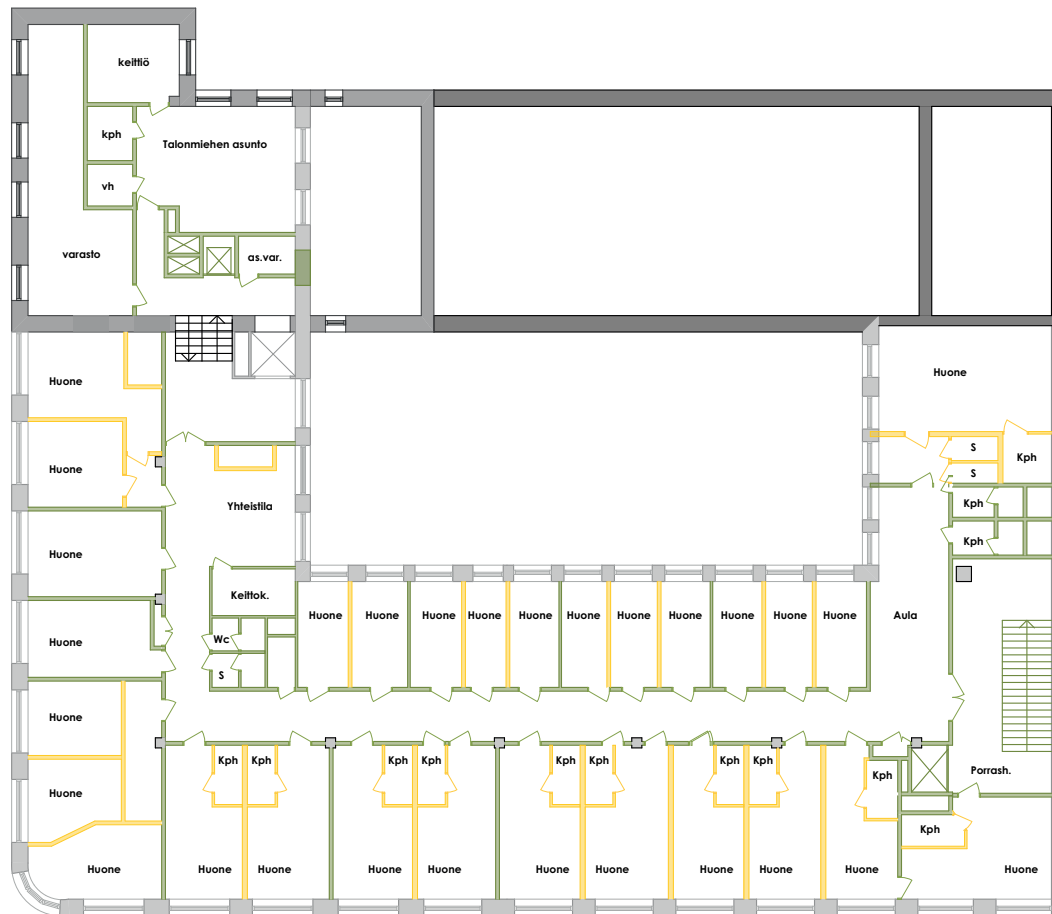
- 1906 -1919 piirustukset
- 1920 -1929 piirustukset
- 1930 -1939 piirustukset

Alkuperäinen käyttö  
**Nykyinen käyttö**

**4. kerros**  
 Muutosvaihepiirustus, laadittu piirustusläähteiden pohjalta.  
 Ei tarkistusmitattua!

1:300

4.krs 1906-1939



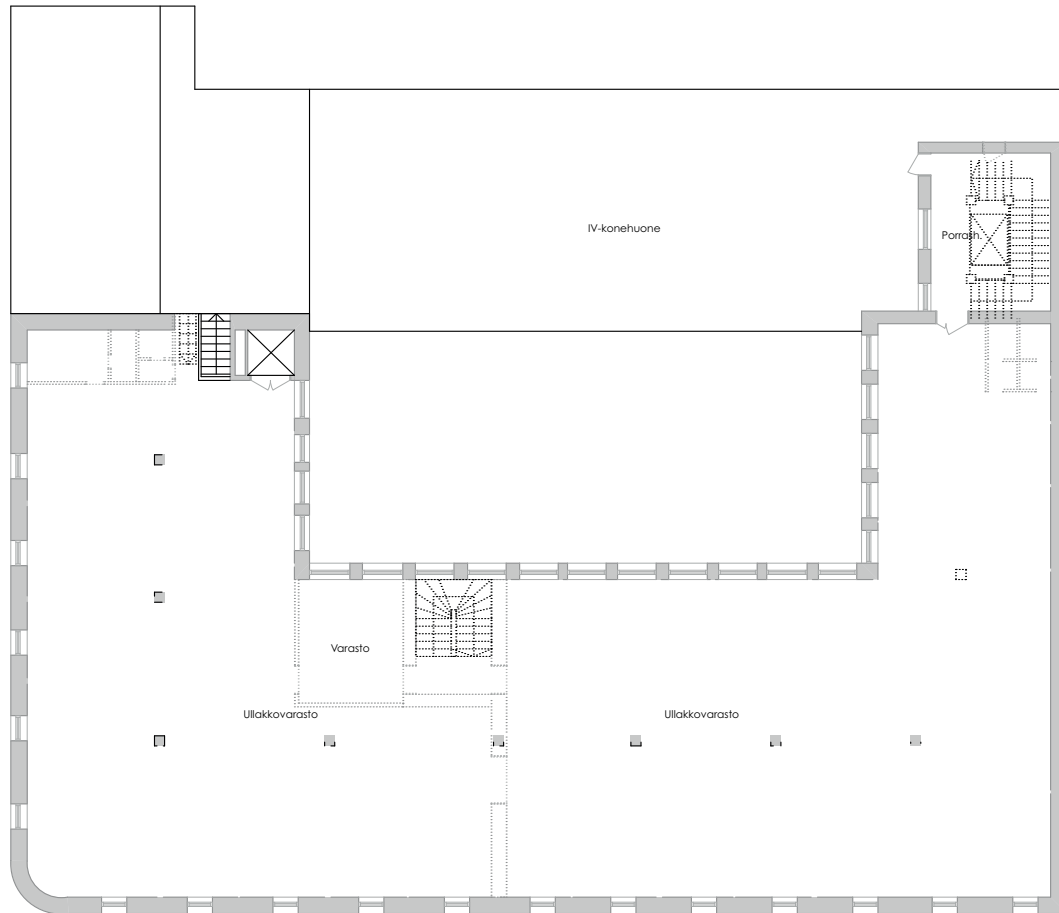
- 1906 -1919 piirustukset
- 1920 -1929 piirustukset
- 1930 -1939 piirustukset
- 1940 -1949 piirustukset
- 1950 -1969 piirustukset
- 1970 -1979 piirustukset
- 1980 -1989 piirustukset
- 1990 -piirustukset
- rakentamisaikakohta ei tiedossa

Alkuperäinen käyttö  
Nykyinen käyttö

**4. kerros**  
Muutosvaihepiirustus, laadittu piirustusläheteiden pohjalta.  
Ei tarkistusmitattua!

1:300

4.krs nykytilanne



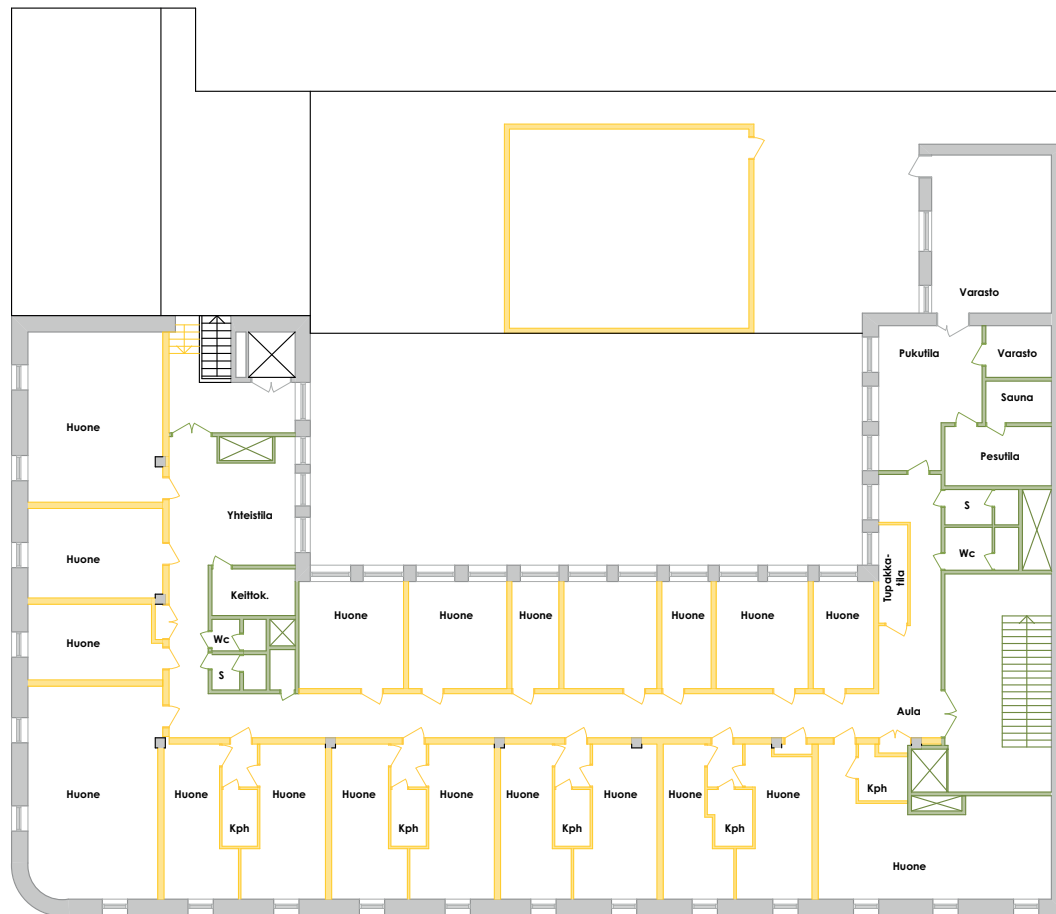
- 1906 -1919 piirustukset
- 1920 -1929 piirustukset
- 1930 -1939 piirustukset

Alkuperäinen käyttö  
**Nykyinen käyttö**

**5. kerros**  
 Muutosvaihepiirustus, laadittu piirustusläähteiden pohjalta.  
 Ei tarkistusmitattua!

1:300

5.krs 1906-1939



1:300

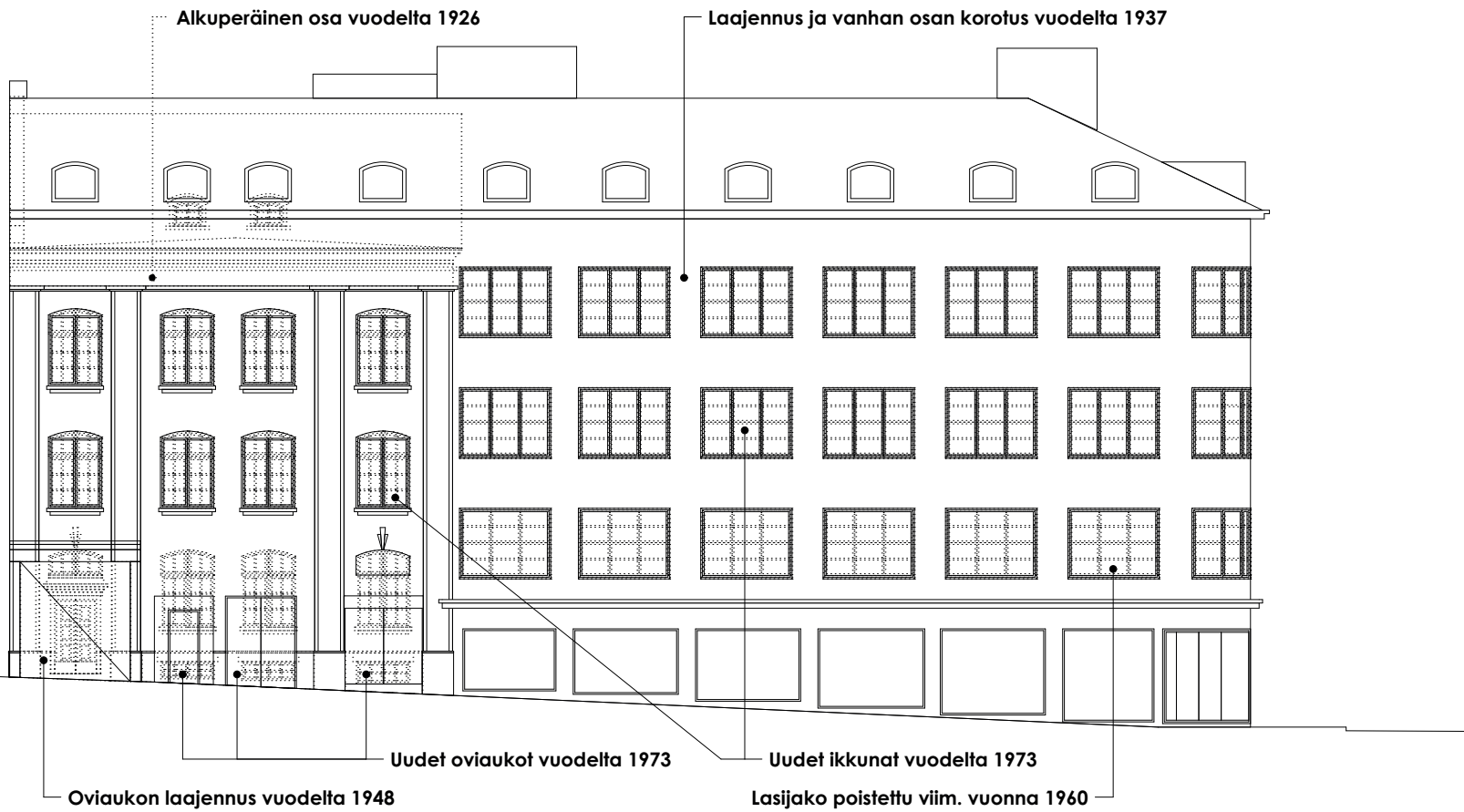
5.krs nykytilanne

mk 1:200  
0 m 5 m 10 m

- 1906 - 1919 piirustukset
- 1920 - 1929 piirustukset
- 1930 - 1939 piirustukset
- 1940 - 1949 piirustukset
- 1950 - 1969 piirustukset
- 1970 - 1979 piirustukset
- 1980 - 1989 piirustukset
- 1990- piirustukset
- rakentamisajankohta ei tiedossa

Alkuperäinen käyttö  
Nykyinen käyttö

5. kerros  
Muutosvaihepiirustus, laadittu piirustusläheteiden pohjalta.  
Ei tarkistusmitattua



1:200

julkisivun muutospiirustus

YHTEENVETO

## RAKENNUKSEN ARVOT

### Tehdasrakentaminen

Tampere on profiloitunut teollisuuskaupungiksi ja tehdasrakentamisen kulta-aikaa oli 1800-luvun loppu ja 1900-luvun alkupuoli. Tärkein teollisuudenhaara oli tekstiiliteollisuus ja Tampereelle rakennettiinkin useita merkittäviä alan tehtaita, esimerkiksi Finlayson, Tampella ja Suomen Triko.

Tammerkosken rannoille rakentuneet teollisuusrakennukset ovat arvokkain säilynyt yhtenäinen kokonaisuus, jota täydentävät muualla kaupungissa sijaitsevat yksittäiset tehdasrakennukset. Tehdasrakennuksille on ollut ominaista tiilirakentaminen ja rakennukset erottuvatkin muusta kaupunkirakenteesta usein selvästi juuri julkisivumateriaalin vuoksi.

Kohderakennus nivoutuu osaksi Tampereen tekstiiliteollisuuden historiaa niin rakennustaiteellisesti kuin kulttuurihistoriallisestikin. Rakennus ei kuitenkaan sijaitse varsinaisilla teollisuusalueilla ja on julkisivuiltaan ympäristönsä rakennuksiin sopeutuva. Tästä syystä rakennuksella ei ole vastaavaa selkeää roolia kaupunkikuvassa kuin suuremmilla tiilipintaisilla teollisuusrakennuksilla. Tampereen Pukutehdas Oy puolestaan oli aikanaan merkittävä vaatetusteollisuuden yritys niin Tampereella kuin koko Suomenkin mitta-kaavassa ja on tärkeä osa tekstiiliteollisuuden historiaa.

## Rakennustaiteelliset arvot

Rakennuksen julkisivut edustavat rakentamisaikansa laadukasta arkkitehtuuria. Kohde on useista rakentamisvaiheistaan huolimatta varsin yhtenäinen kokonaisuus, joka koostuu 1900-luvun alun uusklassistisesta osasta ja 1930-luvun funktionalismin tyyliä edustavasta laajennusosasta. Eri ikäiset osat nivoutuvat kohtuullisen ehjäksi kokonaisuudeksi jota katukuvassa leimaa eniten 1930-luvun funktionaalinen arkkitehtuuri.

Kyttälän kaupunginosan nykyinen rakennuskanta on pääosin 1970-luvulta peräisin olevaa uudempaa rakentamista ja kohderakennus onkin lähiympäristössään ainoita aikansa rakentamisen edustajia. Rakennus on massallisesti alisteinen alueen uudempaan rakentamiseen verrattuna eikä saa suoranaista vastaparia lähirakennuksista.

Kohteen uusimmat ja laajimmat rakennusvaiheet suunnitellut rakennusinsinööri Veikko Kallio on Tampereella tunnettu ja tunnustettu arkkitehti. Kallion suunnittelemissa rakennuksissa on kaupungissa runsaasti ja ne edustavat aikakautensa laadukasta suunnittelua ja rakentamista.

## LOPUKSI

Rakennuksen arvot ovat sen käytön historiassa osana Tampereen teollisuusrakentamisen historiaa sekä sen rakennushistoriallisissa arvoissa laadukkaana aikansa arkkitehtuurin edustajana. Julkisivut ovat verrattain hyvin alkuperäisen mukaisena säilyneet ja ulkoa tarkasteltaessa rakennuksen rakentamisaikakohta ja alkuperäinen ilme on selvästi havaittavissa. Tehdasjulkisivu taipuu monenlaiseen käyttötarkoitukseen ilman muutostarpeita ja lienee siksi säilynyt hyvin alkuperäisen mukaisena.

Sisätiloiltaan rakennus on kauttaaltaan uudistettu eikä niillä enää ole merkittävää kulttuuri- tai rakennushistoriallista arvoa. Rakennuksen nykykunto on tyydyttävä / hyvä, ainoastaan julkisivut ja vesikatto kaipaavat laajempaa korjausta.

Tontilla voimassa oleva asemakaava on vuodelta 1953. Asemakaava ei ota kantaa mahdollisiin rakennussuojelullisiin seikkoihin ja on muutenkin selkeästi vanhentunut. Tulevan asemakaavamuutoksen yhteydessä on tärkeää pohtia sekä rakennuksen eri ikäisten osien arvoa oman aikansa edustajina, että myös rakennuksen arvoa valmiina kokonaisuutena, joka sellaisenaan toimi pukutehtaana vuosikymmenten ajan.