



Lentokuva Vallas Oy

VVO AMURINLINNA

Mustanlahdenkatu 13, Puuvillatehtaankatu 15, Hämeenpuisto 10,
Satakunnankatu 32-34 ja Hämeenpuisto 12
33210 Tampere

RAKENNUSINVENTOINTI **ALUSTAVA LUONNOS 4.10.2018**

11.12.2013,
2426 / 200D

D muutos 4.10.2018 muutettu kappalenumerointia
C muutos 25.9.2018 päivitetty kohdat 1, 6, 8, 9 ja 11
B muutos 18.9.2018 tarkennettu arvot ja suojelusuositukset (Liite 3)
A muutos 27.1.2014 lisätty nykytilan sisäkuvia (kuvat 49 – 52)

VVO AMURINLINNA

SISÄLLYSLUETTELO

RAKENNUSINVENTOINTI

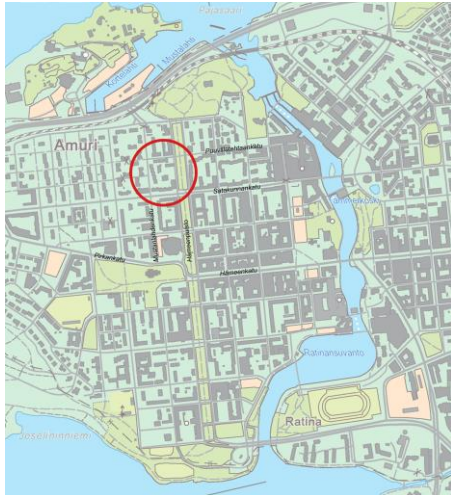
1. Lähtötiedot	3
2. Tampere	4
2.1. Tampereen palo	4
2.2. Palon seurauksena uusi asemakaava	4
2.3. Esplanadin (nykyisin Hämeenpuisto) pohjoispää	5
3. Finlayson	6
3.1. Finlaysonin asuinalue	6
3.2. Kutsukilpailu v. 1948, ja sen ratkaisu v. 1949	8
3.3. Ensimmäinen rakennusvaihe 1950 - 51	10
3.4. Toinen rakennusvaihe 1951 – 52	12
3.5. Kolmas rakennusvaihe 1952 – 53	17
3.6. Neljäs rakennusvaihe 1953 – 54	19
3.7. Viides rakennusvaihe 1954 – 55	21
3.8. Asemakaava	28
4. Erik Bryggman 7.2.1891 – 21.12.1955	28
5. Kojamo Oyj	29
5.1. Perusparannuksia	29
5.2. Korjaustarpeita	30
5.3. Laajentumispaineita	30
6. Hämeenpuisto	31
7. Korttelin meluselvitys	31
8. Rantatunneli ja Amuritunneli	32
9. Ehyt-hanke	33
10. Yhteenveto	34

VVO AMURINLINNA

RAKENNUSINVENTOINTI

1. Lähtötiedot

Selvityksen kohteena on Tampereen kaupunginosan 4, korttelin 35, tontin 7 rakennuskanta.



Kuva 1. Sijaintikartta.

Kojamo Oyj omistaa Amurinlinnan, jossa on nykyään 347 asuntoa.

Amurinlinna on luokiteltu Tampereen kantakaupungin rakennuskulttuuri 1998:n mukaan tyyppiluokituksestaan rakennustaiteellisesti, maisemallisesti, kaupunkikuvallisesti merkittäväksi ympäristökokonaisuudeksi, sekä arvoluokituksestaan erittäin merkittäväksi kohteeksi, jonka alkuperäisyysaste on suuri.

Kortteliin on tehty pakottavista syistä korjauksia ja perusparannuksia 1990- ja 2000-luvulla siinä määrin, että alkuperäisyysaste on vähentynyt. Pihaa on myös muutettu 1970-luvulta alkaen pysäköintiin, josta syystä ympäristökokonaisuus on osaltaan kärsinyt.

Tampereen maankäytön suunnittelun asemakaavoituksen kokouksessa 29.10.2012 on käsitelty VVO Amurinlinnan täydennysrakentamista. Kokouksessa kirjattiin: "Edellytetään rakennuskannan inventointia ja arvottamista, jonka jälkeen harkitaan täydennysrakentamisen edellytykset".

Rakennusinventoinnin tilaajana on Kiinteistöosakeyhtiö Amurinlinna co. Kojamo Oyj:n hankekehityspäällikkö Jyrki Hakala. Selvitystyön laatisemisesta on sovittu 7.3.2013.

Kojamo Oyj:n piirustusarkistomateriaalin käyttöön ja rakennusten kuntokartoitukseen liittyvissä asioissa on tässä inventointityössä ollut osallisena Arto Pajunen. Kortteliin liittyvissä asioissa on osallisena ollut isännöitsijä Arto Asumaniemi.

Tampereen kaupungin Vapriikin valokuva-arkiston asiantuntija Iris Toivola on edesauttanut rakennushistorian selvittämisessä. Hän on toimittanut myös Kaunis koti 1/1956 -lehden Amurinlinnan sivut henkilökohtaisesta kokoelmastaan.

2. Tampere

Kaupunki perustettiin 1.10.1779. Kaupunkia laajennettiin länteen 1830-luvulla Valtion intendenttikonttorin päällikkö, arkkitehti Carl Ludvig Engelin suunnitelmien mukaan siten, että vanhan ja uuden kaupungin väliin jäi palokujaksi suunniteltu Esplanadi.

2.1 Tampereen palo

Kaupungissa riehui tulipalo 19.8.1865. Kauppakatu 10:ssä sijainneen kauppias C. J. Hildenin talon piharakennuksesta alkuunsa saaneessa tulipalossa tuhoutui kokonaan 27 ja osaksi kuusi taloa. Kotinsa menetti 516 henkilöä.



Kuva 2. Kauppakatu 10:n piharakennuksesta alkuunsa saaneen tulipalon tuhoja. Vapriikin valokuva-arkisto.

2.2 Palon seurauksena uusi asemakaava

Palon seurauksena, C. L. Engelin v. 1830 asemakaavan mukaista palokujaa levennettiin. Yliarkkitehti C. A. Edelfelt 1868 laatimassa uudessa asemakaavassa Esplanadin (nykyisin Hämeenpuisto) leveydeksi tuli 60 metriä.



Kuva 3. Osa Aug. Åhlbergin kartasta vuodelta 1882. Esplanadi sijaitsee keskellä (pystysuuntaisena). Pohjoispäässä on esitetty Esplanadin alta purettavat rakennukset (Korttelin 35 vanhin tonttirekisteritieto on vuodelta 1799). Vapriikin valokuva-arkisto.

2.3. Esplanadin (nykyisin Hämeenpuisto) pohjoispää

Esplanadi oli ennen paloa kapeampi. Palokatkona suunniteltu uusi järjestely aiheutti Esplanadin luoteisosan kahdessa korttelissa muutoksia, jotka uuden kaavan johdosta oli tehtävä.



Kuva 4. Esplanadin pohjoispää ennen puiston leventämistä. Vapriikin valokuva-arkisto.



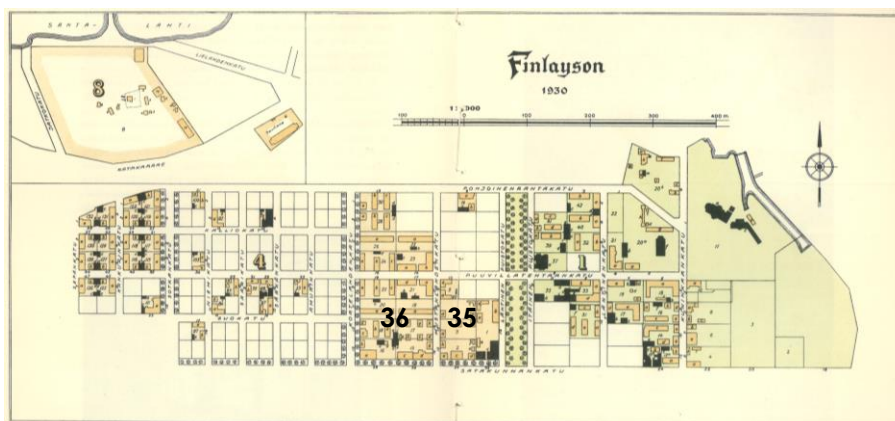
Kuva 5. Esplanadin pohjoispää puiston leventämisen aikaan. Kuvan oikeassa laidassa näkyy, että kuvassa 3 näkyvä rakennuskanta on pääosin purettu. Korttelin 35 koilliskulmassa oleva rakennus 1700- ja 1800-lukujen vaihteesta on vielä pystyssä (kuvan oikeassa laidassa). Vapriikin valokuva-arkisto.

3. Finlayson

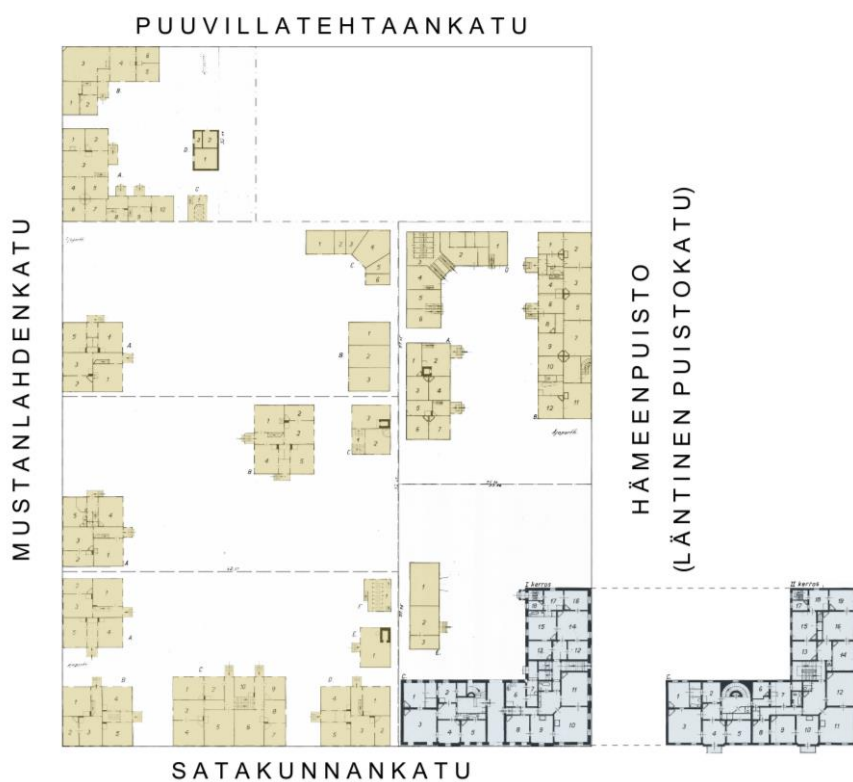
James Finlayson sai senaatilta valimon, kehrutehtaan ja manufaktuuripajan perustamisluvan Tammerkosken rannalle 10.5.1820.

3.1. Finlaysonin asuinalue

Kortteli 35 on kuulunut osana Finlaysonin tehtaan työläisille rakennuttamaa asuinalueetta. Korttelin luoteiskulmassa sijaitsi ensimmäinen Osuuskauppa. Korttelin lounaiskulman rakennuksessa sijaitsi Finlaysonin vanhojen naistyöntekijöiden koti "Aleksanterin asyylä".



Kuva 6. Asemankaavakartta Finlaysonin kaupunkitaloista. Mustalla merkityt ovat kivirakennuksia. Amurinlinnan kortteli on alhaalla keskellä. Kuva on kirjasta Finlaysonin tehtaat Tampereella 1820 – 1907.



Kuva 7. Finlaysonin asuintalotontit Amurinlinnan korttelissa 35. Oikealla on kaakkoiskulmassa olevan kivirakennuksen 2. kerros. Kooste on tehty "Finlayson & Co Osakeyhtiön Asuntorakennusten Piirustuksia I" kansion kuvien pohjalta, VVO:n arkisto.



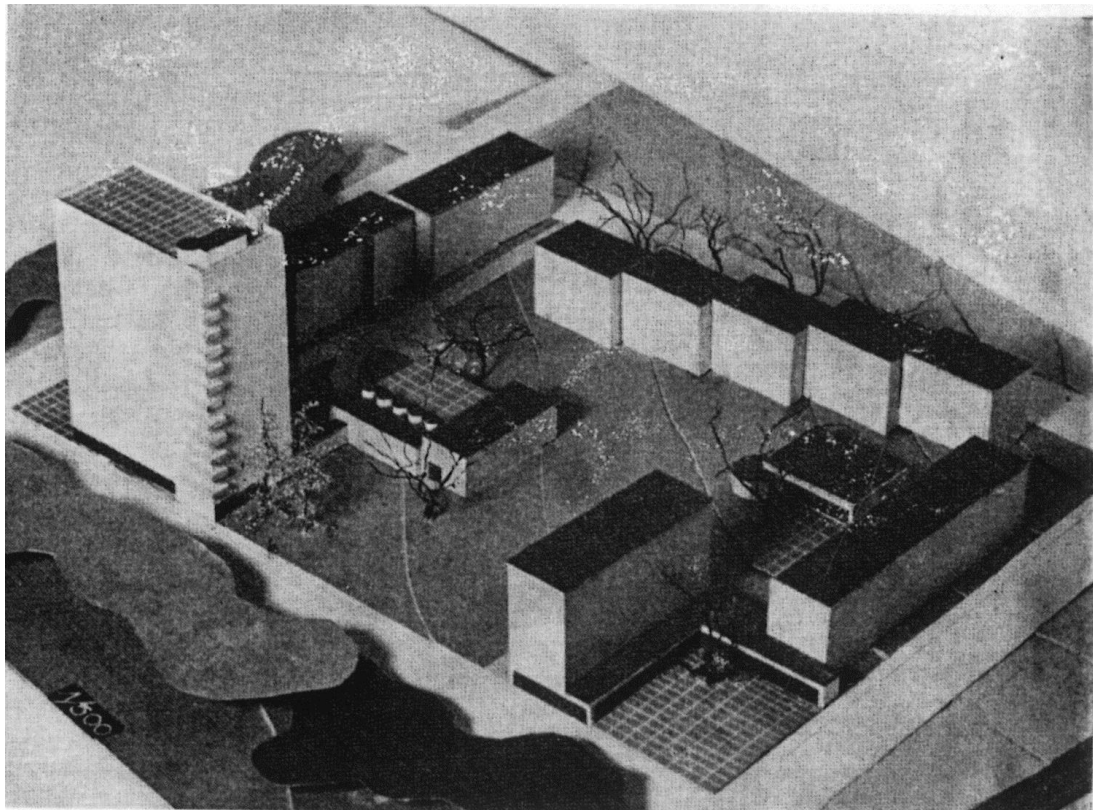
Kuva 8. Suomen ensimmäinen Osuuskauppa Puuvillatehtaankadulla 1910-luvulla. Veikko Kanninen. Vapriikin valokuva-arkisto HM 858, 155.



Kuva 9. Vanhoja rakennuksia Amurinlinnan alueelta. Veikko Kanninen 17.4.1951. Vapriikin Valokuva-arkisto 341, alb2:28.

3.2. Kutsukilpailu v. 1948, ja sen ratkaisu v. 1949

O.Y. Finlayson-Forssa A. B. hankki, kaupungin kanssa tekemänsä tonttivaihdon avulla, haltuunsa IV kaupunginosan korttelin 35 loput kaksi tonttia. Yhtiö järjesti v. 1948 korttelista 35 kutsukilpailun, jossa edellytettiin sosiaalista suunnittelua perin juurin toisenlaiseen ympäristöön. Kutsukilpailuun kutsuttiin professori Erik Bryggman, yliarkkitehti Bertel Strömmer, arkkitehti Aarne Ervi ja arkkitehti Jaakko Tähtinen.



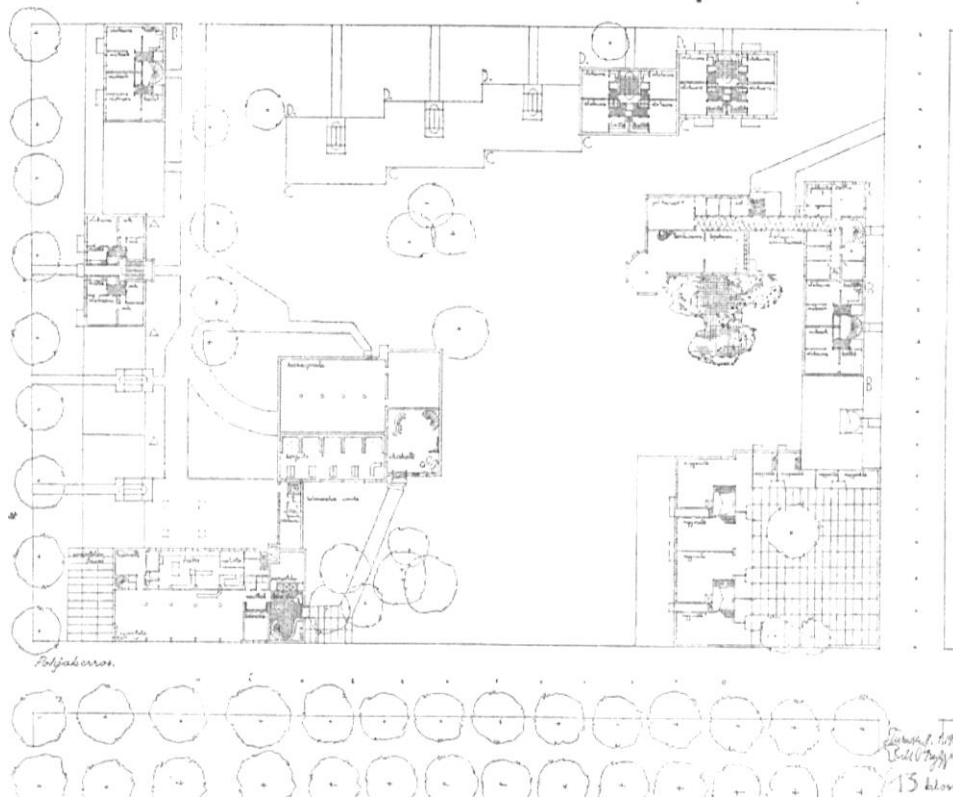
Kuva 10. Alueen pienoismalli alkuperäisessä asussaan. Kuva on *Kaunis koti* 1/1956 – lehdestä.

Palkintolautakunnan muodostivat vuorineuvokset Sadi Sandell ja Lauri J. Kivekäs, professori Jussi Paatela ja arkkitehti Yrjö Lindegren

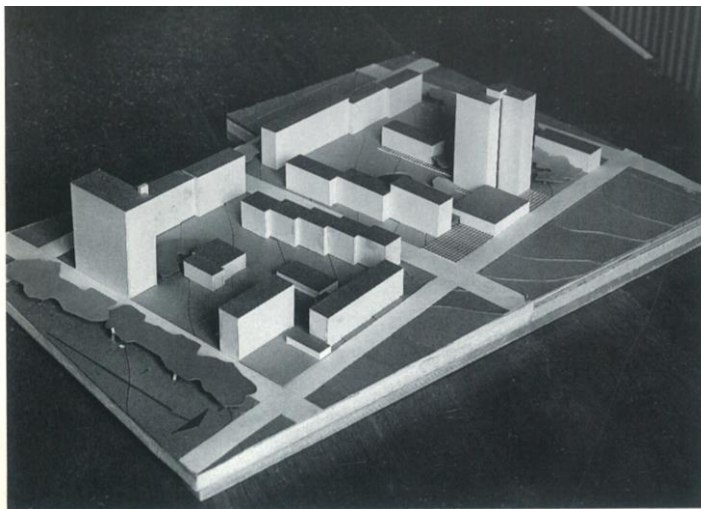
Kilpailun voitti professori, arkkitehti Erik Bryggman suunnitelmalla "13 klossia", jossa Hämeenpuiston laidalle (korttelissa 35) oli sijoitettu 14-kerroksinen torni. Muut asuinrakennukset rajasivat myös katutilaa, ja olivat 4 – 6 –kerroksisia, joista korkeimmat oli sijoitettu Satakunnankadun ja Hämeenpuiston varteen. Lastentarha, kirjasto, kerhot ja muut yhteistilat sijoituivat suojaiseksi rajatulle pihamaalle mataliin rakennuksiin. Yksiöt oli sijoitettu torneihin ja perheasunnot matalampiin lamelleihin. [Erik Bryggman 1891-1955, arkkitehti, Suomen rakennustaiteen monografiasarja, Riitta Nikula, Helsinki 1991, Kyriiri Oy]

Korttelin 35 suunnittelu eteni kilpailutyön pohjalta. Kilpailun laajuudessa oli pyritty ottamaan huomioon kokonaisen yhdyskunnan suunnitteluun liittyvät kysymykset, jossa asukkailla olisi paitsi kattoa pään päälle tilaisuus viettää vapaa-aikansa, ostaa ostoksensa ja suorittaa jokapäiväiseen elämään liittyvät tehtävät. Käytännöllisesti katsoen kaikelle sille ajalle, mikä ei kulunut tehtaan palveluksessa, riittäisi toimintamahdollisuuksia kivenheiton päässä sijaitsevassa asuntokorttelissa. Epäilemättä järjestely, joka hyödyttää molempia osapuolia.

Pienoismallissa nähtävissä oleva jäntevyys ei ole todellisuudessa toteutunut mallin mukaisesti. Valitettavaa on, että osa mallissa esitetystä jänteveydestä on täytynyt uhrata tekemällä alkuperäiseen suunnitelmaan muutoksia. Kollektiivisten laitosten yhteys ei ole täysin kiinteä. [Kaunis koti 1/1956 –lehti, Tulevaisuuden talo Tampereella]



Kuva 11. Kilpailun voittanut ehdotus "13 Klossia". Suomen rakennustaiteen museon arkisto.



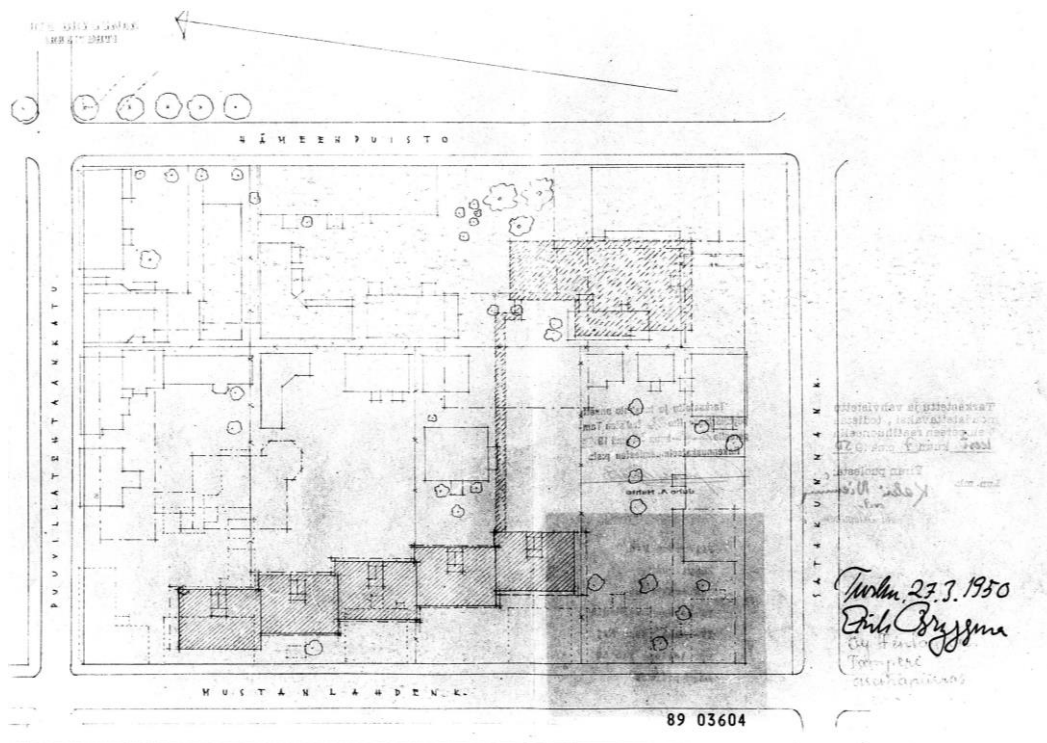
Kuva 12. Pienoismalli toteutusvaiheesta. Etualalla Hämeenpuistoon rajoittunut kortteli 35 sekä taaempi kortteli 36. Kortteliin 36 on esitetty oma pilvenpiirtäjänsä Puuvillatehtaankadun varrelle. Kuva on kirjasta Erik Bryggman 1891-1955.

Kilpailumalliin (Kuva 10) verrattuna tiiviimpi myymäläaukion rajaus on muuttunut suunnittelun edetessä (Kuva 12) hajanaisemmaksi, päiväkotia on mallissa pohjoisempaan tasakattoisena, sauna- ja pesularakennus on jäsennöity siten, että sen massoittelu muodostaa suojaisen pihan vinkkelirakennuksen lounaispuolella ja yhdistävän rakennusosan pesulan ja pilvenpiirtäjän välille. [Kaunis koti 1/1956 -lehti, Tulevaisuuden talo Tampereella]

Suunnitelmasta toteutettiin kortteli 35. Kortteli rakennettiin jälleenrakennus-kaudella, vuosina 1950 – 55 viidessä vaiheessa, ja lopuksi viimeisteltiin pihamaa. Korttelin pääurakoitsijana toimi Rakennustoimisto Tähtinen & Sola Oy.

3.3. Ensimmäinen rakennusvaihe 1950 – 51

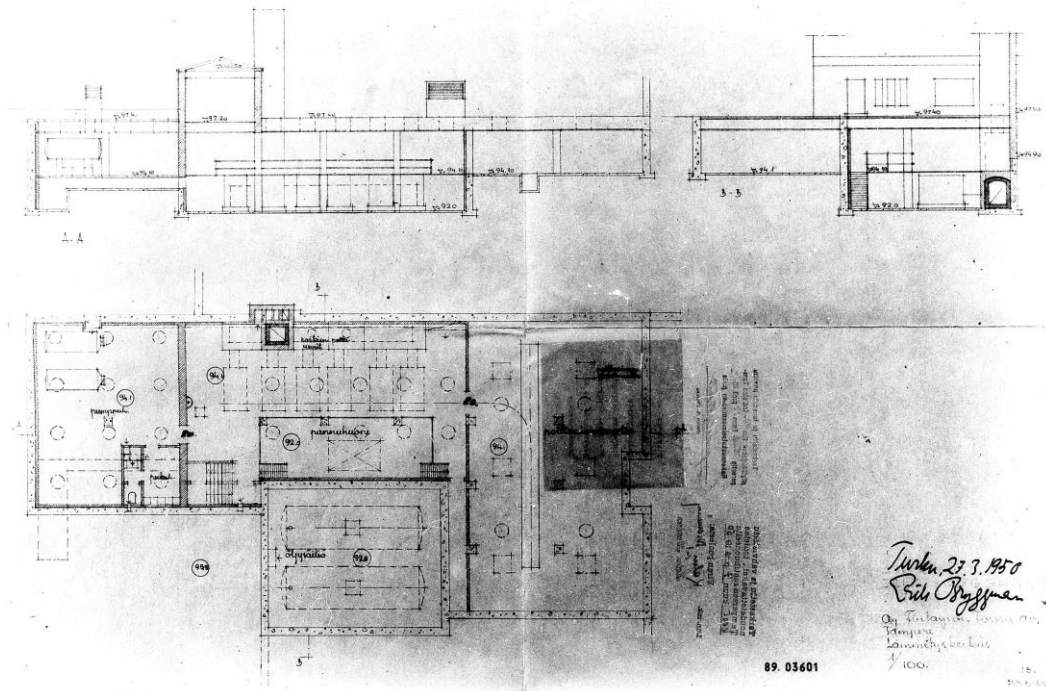
Korttelin toteutus aloitettiin **Mustanlahdenkatu 13:n** 4-kerroksisesta, 5-lamellisesta yhteensä 80 asuntoa sisältävästä asuinkerrostalosta ja **korttelin lämmityskeskuksesta**.



Kuva 13. Ensimmäisen vaiheen asemapiirros. 5-portainen porrastuva lamellikerrostalo ja lämpökeskus kanaaliseen. Tampereen kaupungin rakennusvalvontaviraston arkisto.



Kuva 14. Ensimmäisen rakennusvaiheen uutta modernia arkkitehtuuria, maalausta vaille valmiina. Veikko Kanninen. Vapriikin valokuva-arkisto D/341 alb8:225.



Kuva 15. Korttelin lämpökeskus. Tampereen kaupungin rakennusvalvontaviraston arkisto.



Kuva 16. Parvekekankaiden väriiloista 1950-luvulla. Nils Snellman. Vapriikin valokuva-arkisto 354, 6.

3.4. Toinen rakennusvaihe 1951 - 52

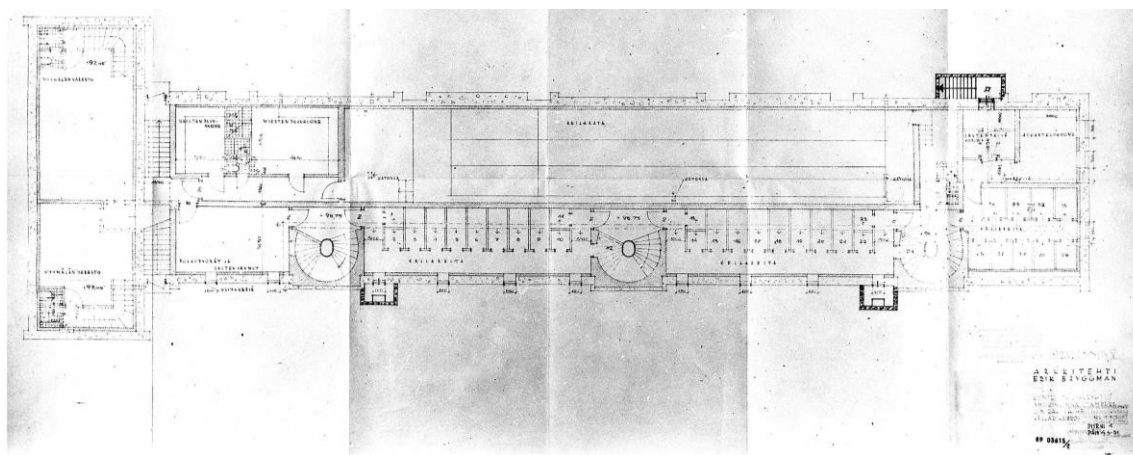
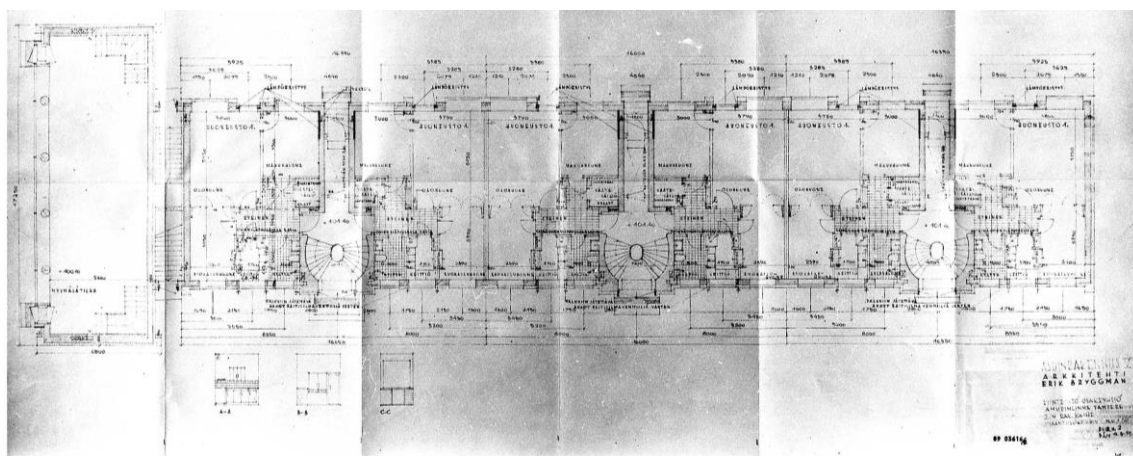
Toisessa vaiheessa rakennettiin **Puuvillatehtaankatu 15:n** 4-kerroksinen kolmen portaan (yht. 33 asuntoa) ja **Hämeenpuisto 10:n** 6-kerroksinen kahden portaan (yht. 24 asuntoa) asuinkerrostalot.

Puuvillatehtaankatu 15:n itäpäähän rakennettiin 1-kerroksinen liikesipi, joka avautui korttelin koilliskulmaan tehtävälle myymäläaukiolle. Rakennuksen kellariin Bryggman suunnitteli keilaradan.

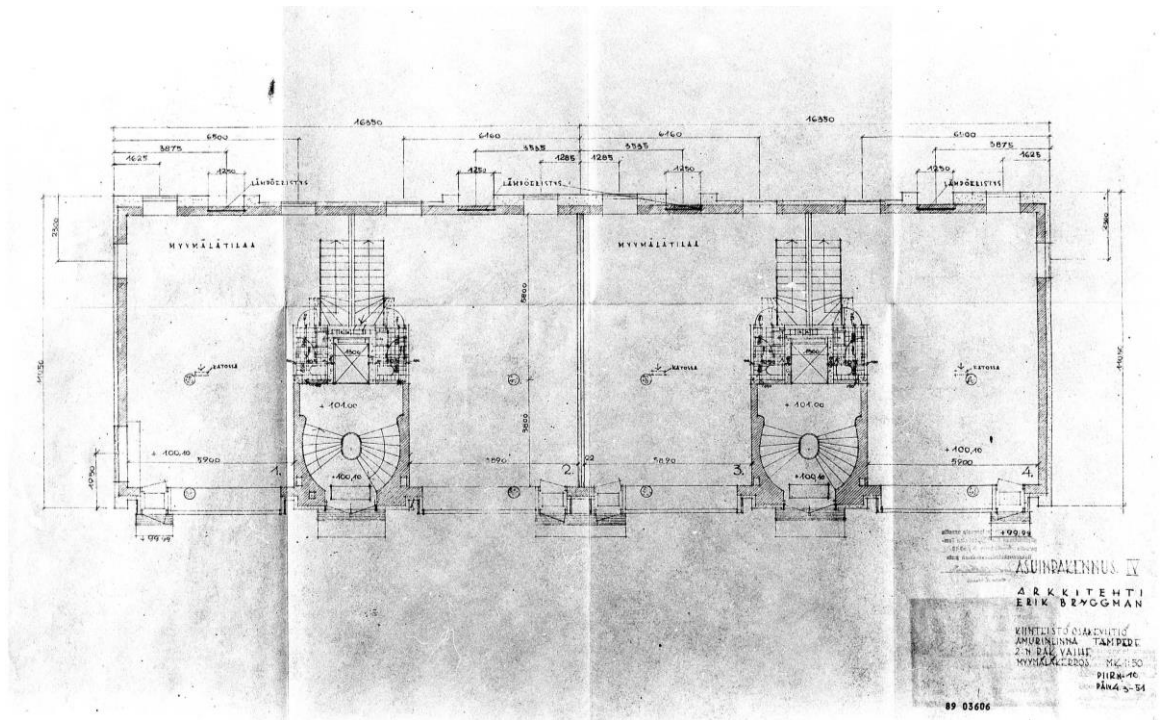
Hämeenpuisto 10:n ensimmäiseen kerrokseen Bryggman suunnitteli niin ikään liiketiloja, jotka avautuivat myymäläaukion suuntaan. Rakennuksen asunnot suunniteltiin erityisesti virkailijoille ja työnjohtajille.

Myymäläaukion liiketiloissa on toiminut mm. Tampereen meijeriliike, Eva Antilan kampaamo- ja parturiliike, pankki (PYP), ym.

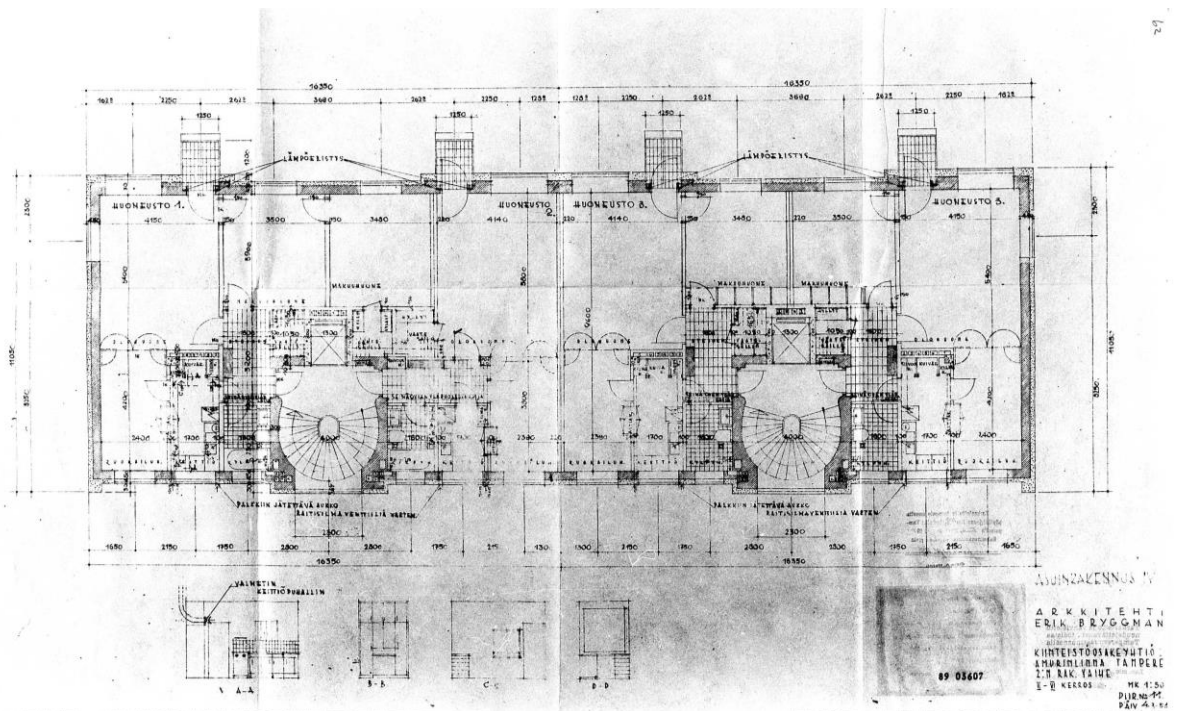
Kirjailija **Väinö Linna** asui Puuvillatehtaankatu 15 B:n toisessa kerroksessa, jossa hän kirjoitti mm. **"Tuntemattoman sotilaan"**.



Kuvat 17 ja 18. Puuvillatehtaankatu 15:n 1. kerroksen ja kellarin pohjapiirros. Vasemmalla matala liikesipi (kellareineen). Alakuvassa on korttelin keilarata. Amurinlinnan keilakerhoina toimivat F-F Keilaajat ja Rukki. Tampereen kaupungin rakennusvalvontaviraston arkisto.



Kuva 19. Hämeenpuisto 10:n 1. kerroksen pohjapiirros. Tampereen kaupungin rakennusvalvontaviraston arkisto.



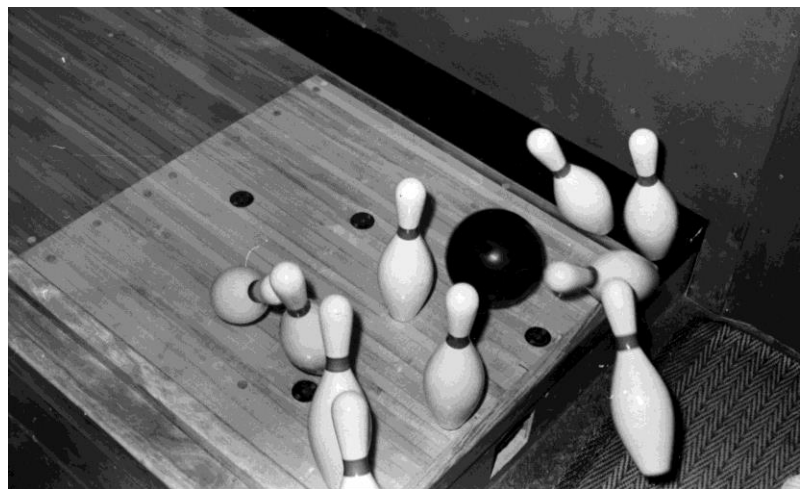
Kuva 20. Hämeenpuisto 10:n asuinkerroksen (2-6. krs) pohja keittiökalu- ja julkisivuineen. Tampereen kaupungin rakennusvalvontaviraston arkisto.



Kuva 21. Hämeenpuistosta, Puuvillatehtaankadulta katsottuna. Kuvan oikeassa laidassa on rakenteilla Puuvillatehtaankatu 15, ja vasemmalla on Hämeenpuisto 10. Puutalo odottaa purkua tulevan myymäläaukion kulmassa. Veikko Kanninen. Vapriikin valokuva-arkisto D/341 Finlayson alb2:30.



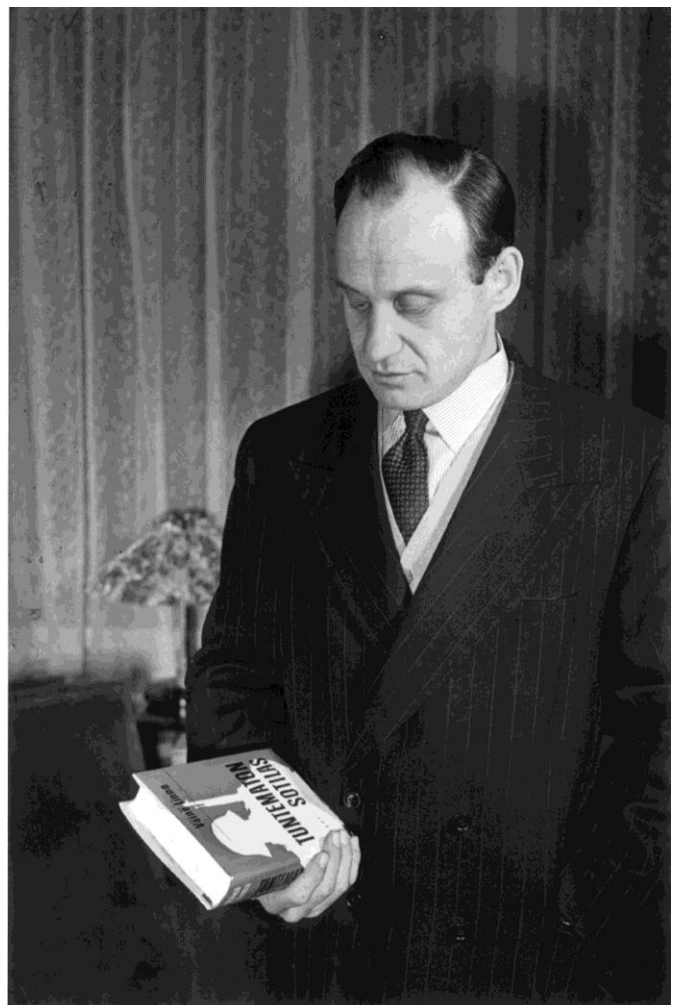
Kuva 22. Myymäläaukio lipputankoineen v.1956. Hämeenpuisto 10:n on vaemalla ja Puuvillatehtaankatu 15:n edessä matala myymäläosa. V. A. Kanninen. Tampere-Seuran valokuva-arkisto.



Kuvat 23 – 25. Keilahallin avajaisten sosiaalista kanssakäymistä Puuvillatehtaankatu 15:n kellarissa v. 1953. Vapriikin valokuva-arkisto D/341 alb9:218, alb9:211 ja alb9:215.



Kuva 26. Tampereen meijeriliikkeen myymälä Amurinlinnan myymäläaukiolla. Veikko Kanninen. Vapriikin valokuva-arkisto D/341, alb8:210.



Kuva 27. Puuvillatehtaankatu 15:n asukas, kirjailija Väinö Linna kädessään Tuntematon sotilas. E. M. Staf. Vapriikin valokuva-arkisto TKA Staf 55:384.

3.5. Kolmas rakennusvaihe 1952 - 53

Kolmannessa rakennusvaiheessa rakennettiin **Satakunnankatu 32 – 34:n** 6-kerroksinen, 66 asunnon asuinkerrostalo sekä **sauna- ja pesularakennus**. Satakunnankadun varren kerrostalosta tehtiin ensin neljä läntisintä porrasta käsittävä osa, jota jatkettiin viidennellä, kunnes F. L. Caloniuksen suunnittelemasta 2-kerroksisesta kivistä kulmarakennuksesta oli purettu Satakunnankadun puoleinen siipi. Satakunnankadun kellariin sijoitettiin 6000 niteen kirjasto, joka oli tehtaan työntekijöiden vapaassa käytössä. Sauna- ja pesularakennuksessa on alkuaan ollut myös talonmiehen asunto.



Kuva 28. Satakunnankadun asuinkerrostalo valmiina. Veikko Kanninen 20.10.1953. Vapriikin valokuva-arkisto D/341 Finlayson alb8:209.



Kuva 29. Sauna- ja pesularakennus. Veikko Kanninen 16.10.1953. Vapriikin valokuva-arkisto D/341 Finlayson alb8:226.



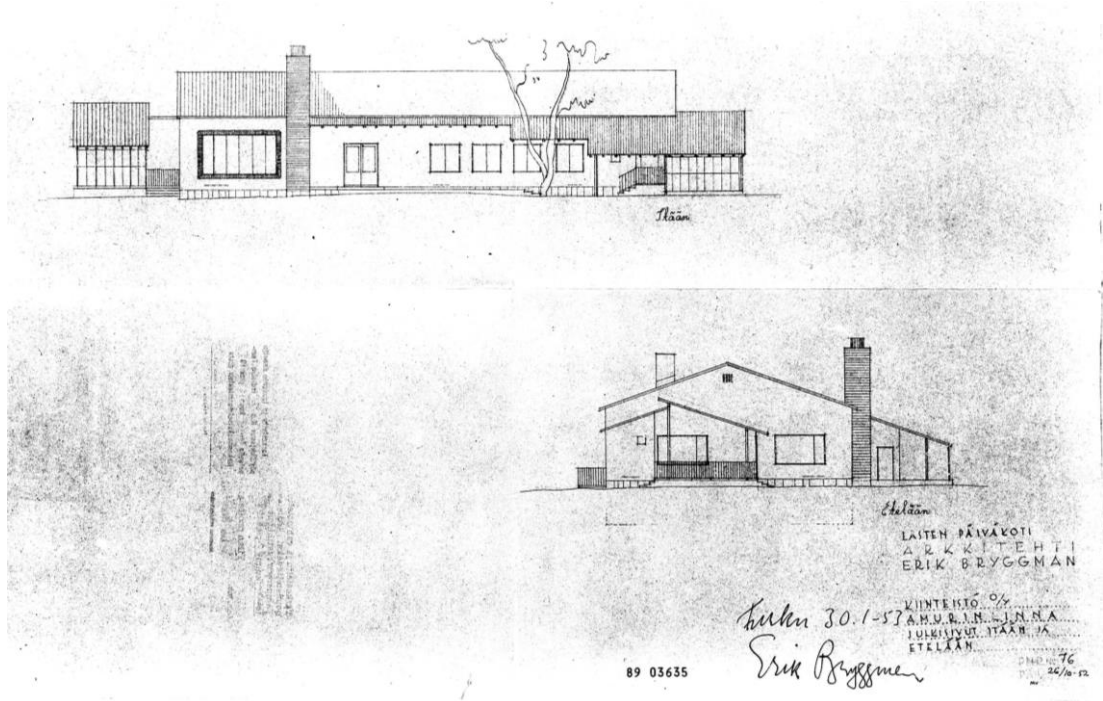
Kuva 30. Amurinlinnan saunan interiööriä. Veikko Kanninen 12.6.1953. Vapriikin valokuva-arkisto D/341 Finlayson alb2:60.



Kuva 31. Amurinlinnan pesula. Veikko Kanninen 5.9.1953. Vapriikin valokuva-arkisto D/341 Finlayson alb2:58.

3.6. Neljäs rakennusvaihe 1953 - 54

Neljännessä rakennusvaiheessa rakennettiin **lasten päiväkoti**.



Kuva 32. Päiväkodin julkisivut itään ja etelään. Tampereen kaupungin rakennusvalvontaviraston arkisto.



Kuva 33. Amurinlinnan lasten päiväkoti. Veikko Kanninen 12.3.1954. Vapriikin valokuva-arkisto D/341 Finlayson alb8:227.



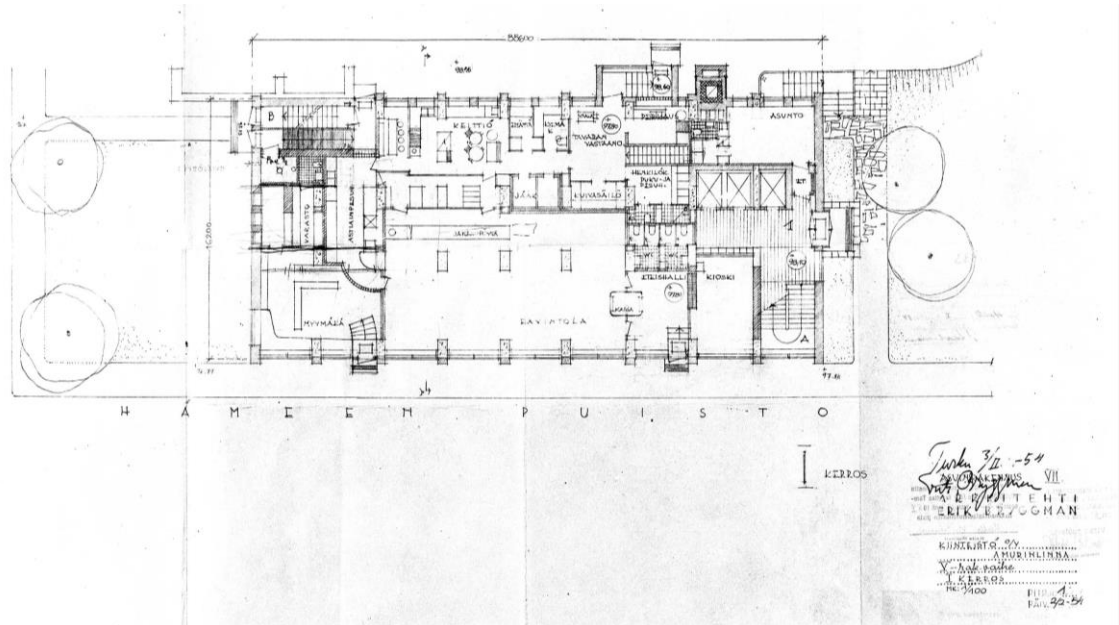
Kuva 34. Päiväkoti valmiina. Lasten mittakaava on huomioitu myös matalissa ikkunapenkeissä. Veikko Kanninen 12.3.1954. Vapriikin valokuva-arkisto D/341 alb8:250.



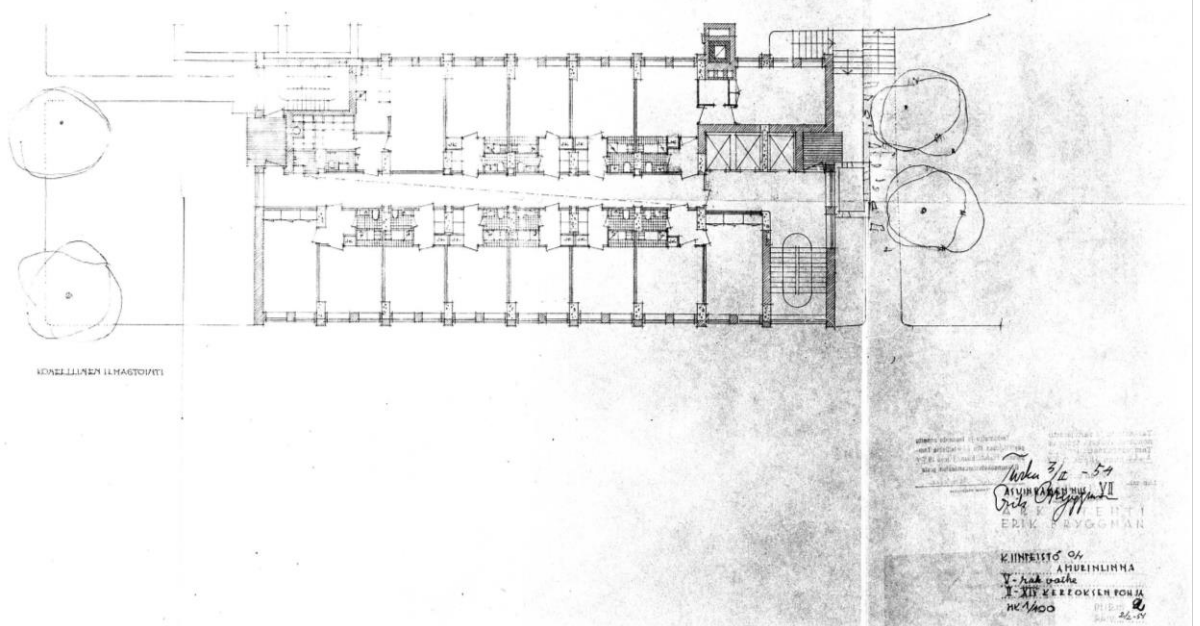
Kuva 35. Päiväkoti valmiina. Avarat, kodikkaat ja valoisa huonetilat. Veikko Kanninen 12.3.1954. Vapriikin valokuva-arkisto D/341 Finlayson alb8:218.

3.7. Viides rakennusvaihe 1954 - 55

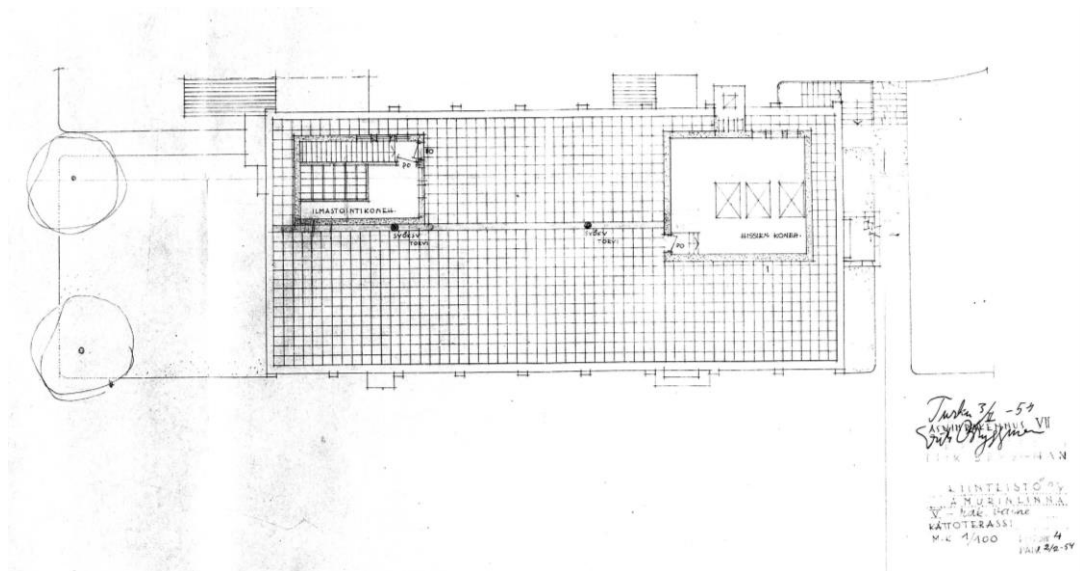
Viidennessä rakennusvaiheessa rakennettiin **Hämeenpuisto 12** (Hämeenpuiston ja Satakunnankadun kulmaan) Suomen korkein asuinrakennus, 14-kerroksinen, 144 asunnon asuin kerrostalo, joka kansan suussa lempinimekseen "**Impilinna**", koska tornin asukkaista oli iso osa naimattomia nuoria naisia. Ensimmäiseen kerrokseen Bryggman suunnitteli ravintolan keittiöineen, sekä myymälän, kioskin ja talonmiehen asunnon. 120 hengen ravintola sai nimikilpailun kautta nimekseen Tornikellari. Pilvenpiirtäjän sisäänkäynti oli huoliteltu, ja kulkuväylät päällystettiin liuskekein. Kolmen hissien aula tuo suuren maailman mittakaavan sosiaaliseen korttelirakenteeseen. Kattoterassi toi näköalatasanteen, josta tehtaan työläinen sai nauttia vapaa-aikanaan. Viidennen rakennusvaiheen lopuksi viimeisteltiin korttelin **piha**.



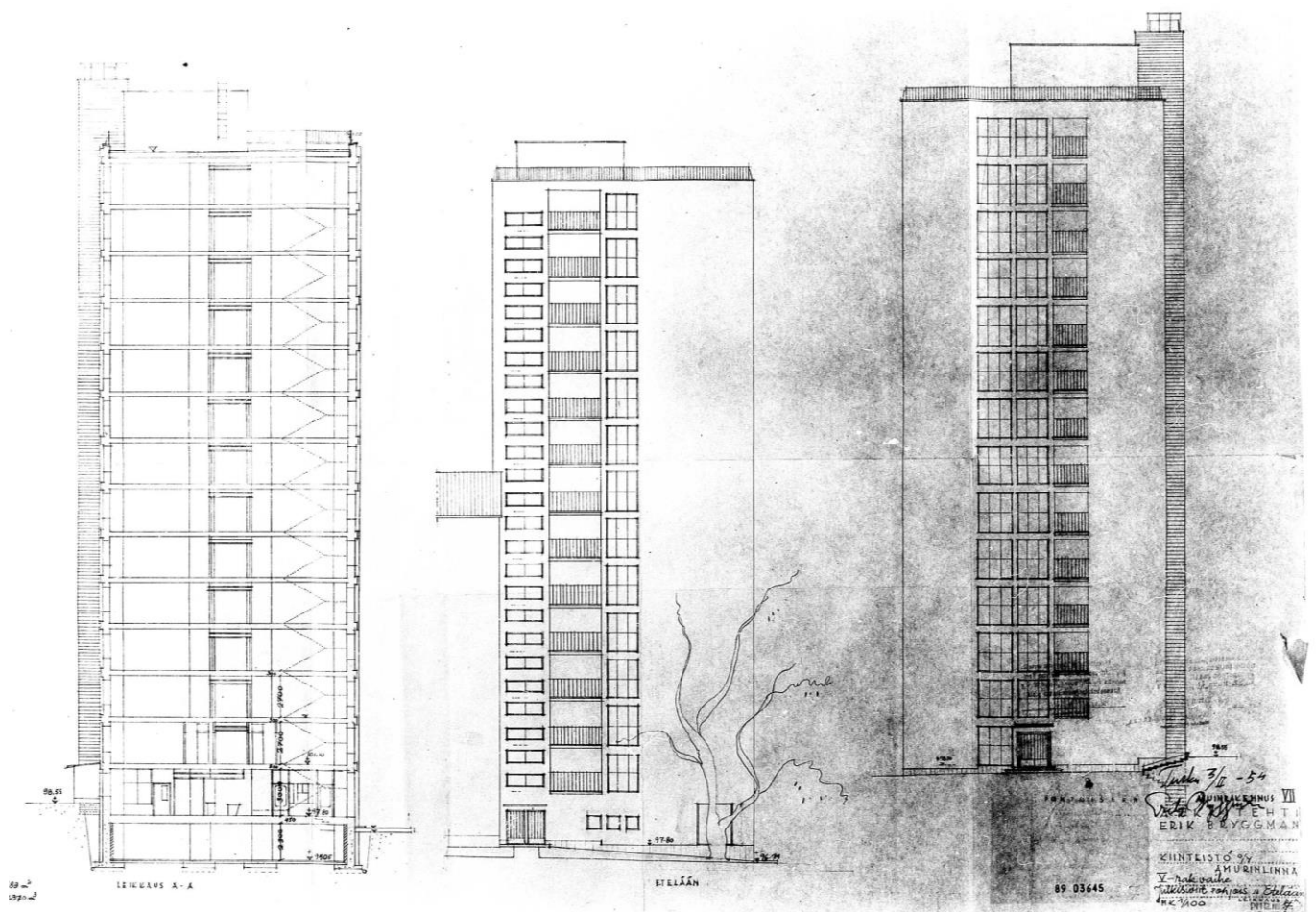
Kuva 36. Pilvenpiirtäjän ensimmäinen kerros. Tampereen kaupungin rakennusvalvontaviraston arkisto.



Kuva 37. Pilvenpiirtäjän asuin kerros (kerrokset 2 – 14). Tampereen kaupungin rakennusvalvontaviraston arkisto.



Kuva 38. Pilvenpiirtäjän kattoterassi. Tampereen kaupungin rakennusvalvontaviraston arkisto.



Kuva 39. Pilvenpiirtäjän leikkaus sekä julkisivut etelään ja pohjoiseen. Tampereen kaupungin rakennusvalvontaviraston arkisto.



Kuva 40. Amurinlinnan tornitalo. E. M. Staf 1956. Vapriikin valokuva-arkisto VAR 66295.



Kuva 41. Amurinlinnan sisäpihalta. E. M. Staf 1955. Vapriikin valokuva-arkisto TKA Staf 55:3154.



Kuva 42. Yksiön keittokomero ja kaapista kääntyvä vuode alaslaskettuna. Veikko Kanninen 6.9.1955. Vapriikin valokuva-arkisto D/341 alb9:45.



Kuva 43. Ensimmäisen kerroksen ravintolasali. Veikko Kanninen 1955. Vapriikin valokuva-arkisto D/341 alb9:248.



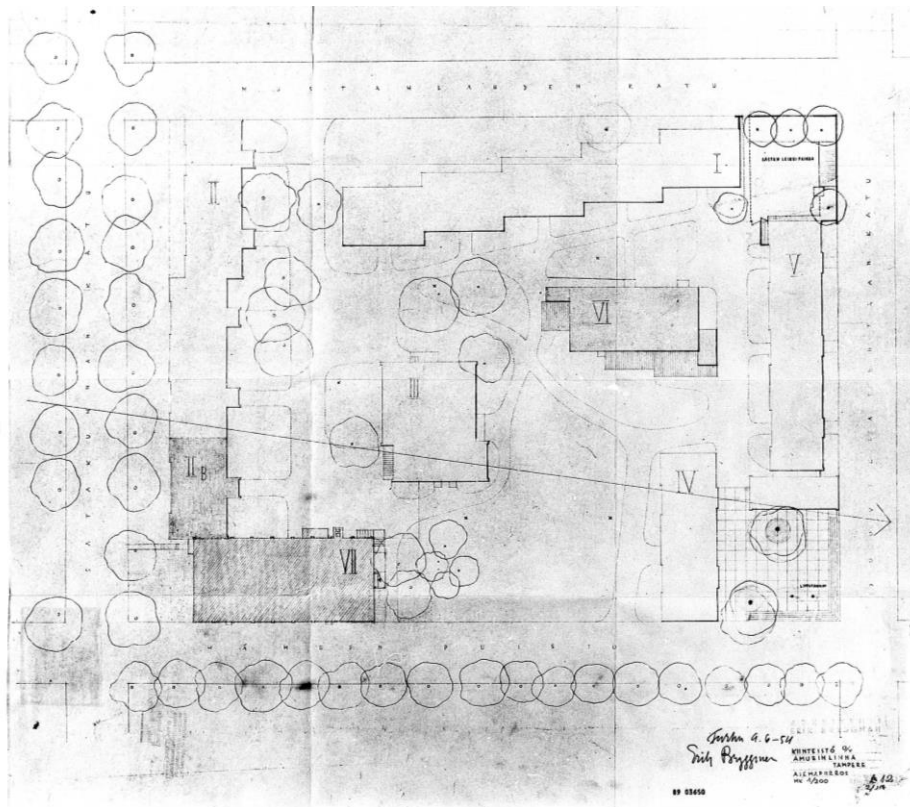
Kuva 44. Amurinlinnan posti. Veikko Kanninen 27.11.1955. Vapriikin valokuva-arkisto D/341 Finlayson alb8:246.



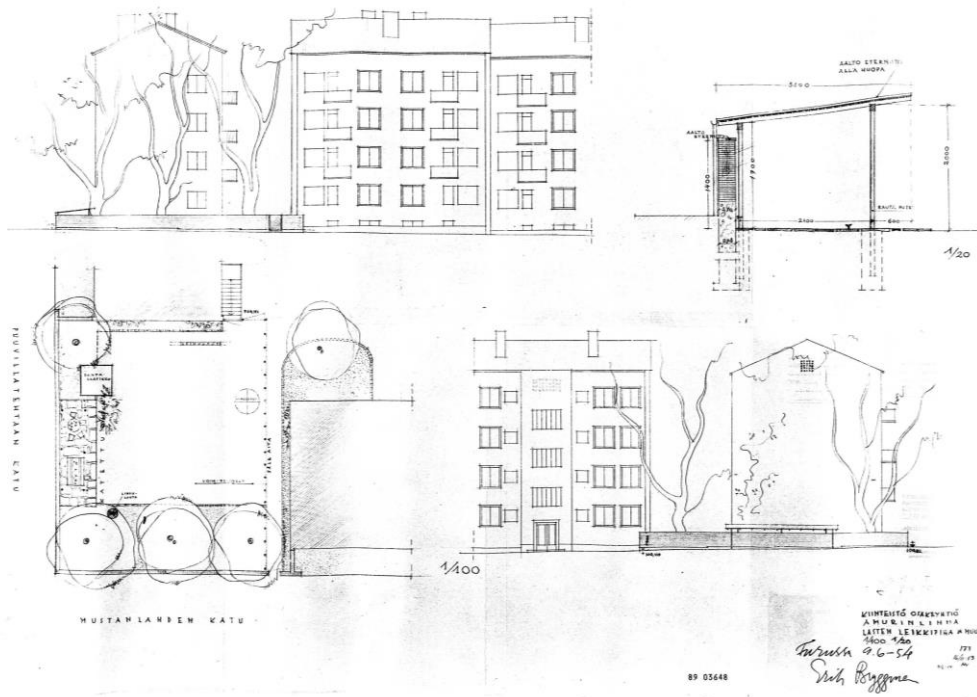
Kuva 45. Amurinlinnan pilvenpiirtäjän 3 hissiä, joihin kuhunkin mahtuu 10 henkeä, hoitaa henkilöliikennettä eri kerrosten välillä. Ne ovat valitsevia ja kokoavia hissejä, jotka pysähtyvät myös matkan varrelta ottamaan lisää kuljetettavia. Tällaisia hissejä ei tähän asti ole ollut Tampereella eikä koko maassa. Hissien ohella on kaksi porraskäytävää, joista toinen on varaporras. Veikko Kanninen 6.9.1955. Vapriikin valokuva-arkisto D/341 Finlayson alb8:245.



Kuva 46. Amurinlinnan pilvenpiirtäjän postilokerot sijaitsivat 1. kerroksessa koko tornirakennuksen asukkaita varten. Lokeroon sopii sama avain kuin asuntoon. Posteljooni jakaa postin näihin lokeroihin, joista kukin asukas noutaa omansa. Tämänkin järjestelmä on ensimmäinen Suomessa. Vapriikin valokuva-arkisto D/341 alb9:151.



Kuva 47. Pihajärjestelyt. Alhaalla on Hämeenpuisto, oikealla alhaalla on luonnonkivillä päällystetty myymäläaukio, joka osaltaan toteutui jo 2. vaiheessa. Myymäläaukion sijainti on tehtaan portilta (Puuvillatehtaankadulla) johtavan kadun varrella, mutta sen sijainti on ilmansuunnallisesti varjossa. Kuvan oikeassa yläkulmaan Bryggman sijoitti lasten leikkipiha muureineen. Tampereen kaupungin rakennusvalvontaviraston arkisto.



Kuva 48. Lasten leikkipiha ja muuri. Tampereen kaupungin rakennusvalvontaviraston arkisto.



Kuva 49. Amurinlinnan tornitalon yksion modernisoitu keittiö (vrt. kuva 42 peilikuvana). Suljetun oven takana on suihku. Kuva Kalevi Näkki 17.12.2013.

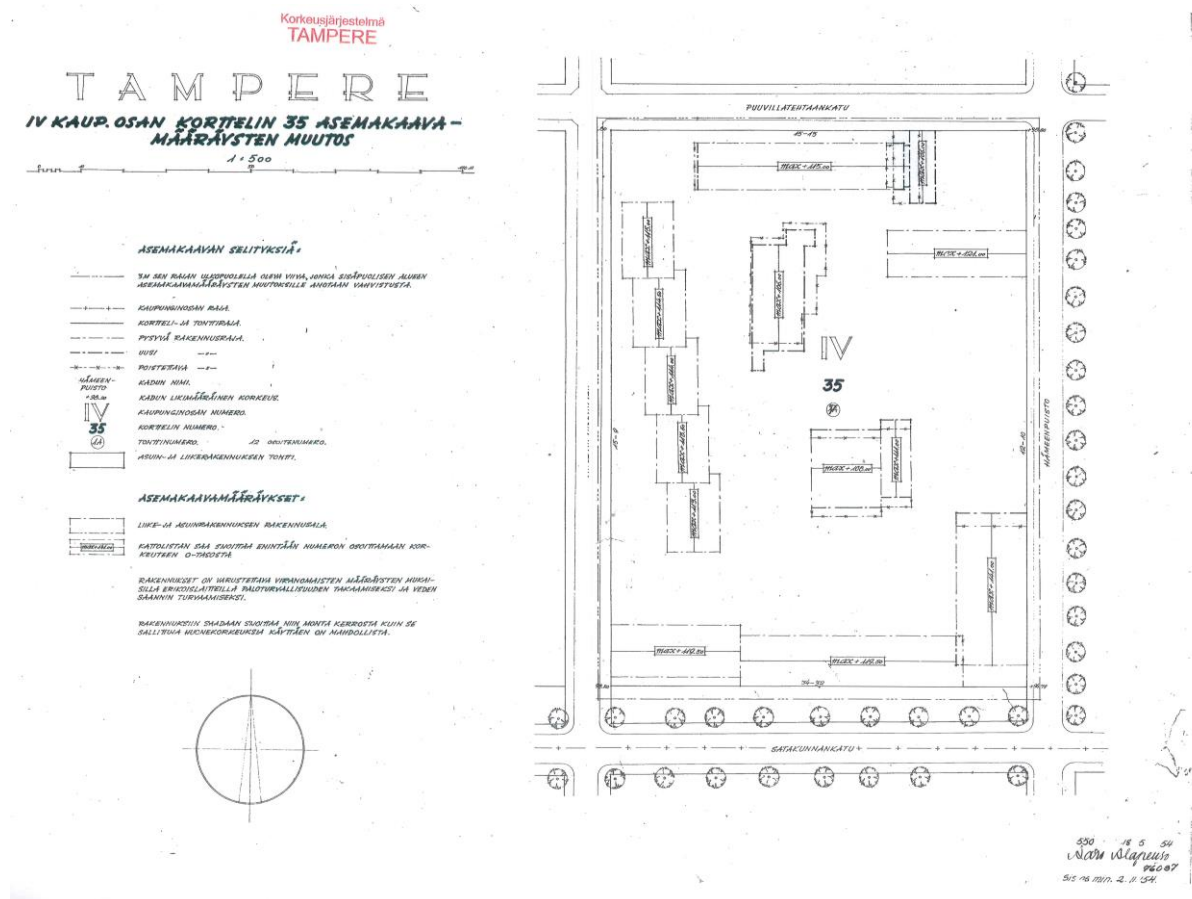


Kuva 50. Amurinlinnan tornitalon aulan postilokerot ovat vaihdetut opastauluun (vrt. kuva 46). Kuva Kalevi Näkki 17.12.2013.



Kuva 51. Puuvillatehtaankatu 15:n keilarata on nykyään kuntosalikäytössä. Kuva Kalevi Näkki 17.12.2013.

3.8. Asemakaava



Kuva 52. Aaro Alapeuson Amurinlinnan kortteliin 18.5.1954 laatima asemakaava. Rakennusten rakennusalat (korjattu) ja maksimikorkeudet on määritelty kaavassa. Asemakaavassa ei ole määrätty kortteliin autopaikkoja. Kaava on voimassa edelleen.

4. Erik Bryggman 7.2.1891 – 21.12.1955

Professori, arkkitehti Erik Bryggman kuoli 64 vuoden ikäisenä. Amurinlinnan kortteli (kortteli 35) oli tullut valmiiksi. Bryggman ehti nähdä korttelin koko rakennusryhmän valmiina.



Kuva 53. Erik Bryggman. Foto Hede. Kirjasta Erik Bryggman 1891 – 1955.

5. Kojamo Oyj

VVO Yhtymä Oyj on tullut korttelin omistajaksi vuonna 1997. VVO-konserni uudistui ja vaihtoi nimensä Kojamo Oyj:ksi vuonna 2017. VVO-kodit on yksi yrityksen kuluttajabrändeistä. Amurinlinnan korttelin asuntojen kunto on ollut huono. Rakennuksiin on pitänyt tehdä perusparannuksia ja uudistuksia ja ajanmukaistamisia.

5.1. Perusparannuksia

Asuntojen perusparannuksia on tehty järjestelmällisesti 1990-luvun lopulla Arkkitehtuuritoimisto Heikki Koivulan suunnitelmien mukaan. Samalla on uusittu parvekkeet Satakunnankatu 32 – 34:ssä ja Hämeenpuisto 10:ssä. Hämeenpuisto 10:n liiketilat muutettiin asunnoiksi, ja myymäläaukio pysäköintipaikoiksi.



Kuva 54. Arkkitehtuuritoimisto Heikki Koivulan suunnitelmien mukaan 1990-luvulla uusitut parvekkeet Satakunnankadulla. Marika Tamminen 29.5.2009. Vapriikin valokuva-arkisto D/968, 404.



Kuva 55. Väinö Linna ja Tuntematon sotilas. Kuvanveistäjä Mauno Kiviojan suunnittelema ja VVO:n kustantama muisto julkistettiin 10.9.2004. Kalevi Näkki 1.11.2013.

Kuva 56. Impilinnan porrashuoneen taideteos, "Huivi", taiteilija Kalevi Mäkelä v. 2001. Amurinlinnan asukkaiden aloitteesta VVO:n myötävaikutuksella. Taideteoksen julkistiasuntoministeri Suvi-Anne Siimes. K. Näkki 1.11.2013.



Parvekkeiden perusparannukset Mustanlahdenkatu 13:ssa ja Puuvillatehtaankatu 15:ssä tehtiin v. 2004 Aihio Arkkitehdit Oy (ent. KSOY Arkkitehtuuria) suunnitelmien pohjalta. Parvekelaatat uusittiin kokonaan, alkuperäiset kaiteet kunnostettiin ja suojakankaat uusittiin.



Kuvat 57 ja 58. Aihio Arkkitehdit Oy:n suunnitelmien mukaan perusparannetuissa parvekkeissa säilytettiin parvekkeiden ulkoasu. Vasemman puoleisessa kuvassa on Mustanlahdenkatu 13:n ja oikean puoleisessa Puuvillatehtaankatu 15:n parvekkeet. Kalevi Näkki 1.11.2013.

5.2. Korjaustarpeita

Vuonna 2009 on tehty julkisivuperusparannusten väriyysuunnitelmat Mustanlahdenkatu 13:n, Puuvillatehtaankatu 15:n, Hämeenpuisto 10:n ja Satakunnankatu 32 – 34:n osalta. Korjaustyön oli määrä alkaa Hämeenpuisto 10:stä, mutta suurten korjauskustannusten vuoksi hanke jäi odottamaan parempia aikoja.

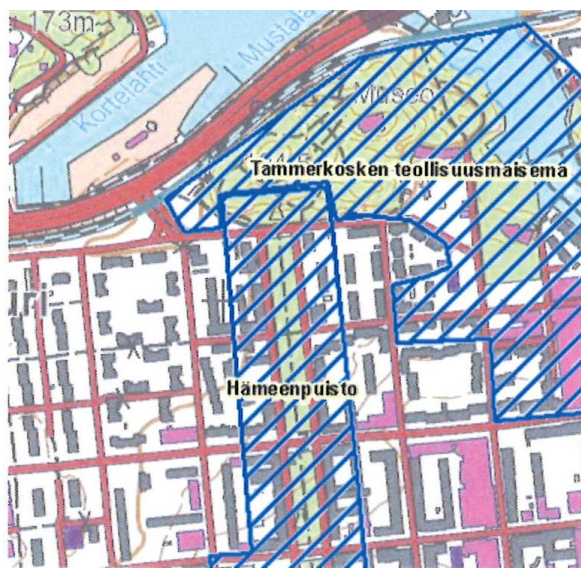
Julkisivujen rappaukset ovat Insinööritoimisto Lauri Mehto Oy, Inari Veijon vuonna 2013 tekemän kuntotutkimuksen perusteella, suurelta osin irti alustastaan. Parvekkeiden yksittäisissä pintalaatoissa on halkeamia, joita joudutaan korjaamaan. Vesikatolla on ilmennyt vuotokohtia puutteellisten aluskatteiden ja pellitysten takia. Myös piippuja joudutaan korjaamaan ja osin pellittämään. Vesikatoilla on varauduttava tekemään aluskatteiden uusiminen ja sadevesipoistojärjestelmien uusiminen 10 vuoden sisällä.

5.3. Laajentumistarvetta

Korjauskustannusten tueksi on VVO käynnistänyt täydennys-rakentamissuunnittelun Hämeenpuisto 10:n ja 12:n välissä olevaan tilaan. Pysäköintiä on suunniteltu osin maanalaisena.

6. Hämeenpuisto

Hämeenpuisto on luokitettu Museoviraston 22.12.2009 julkaisun mukaan; "Valtakunnallisesti merkittävät rakennetut kulttuuriympäristöt RKY".



Kuva 59. Hämeenpuiston pohjoispään kulttuuriympäristön raja. Museovirasto 2009.

Kuvaus; Tampereen Hämeenpuisto on 1830-luvun kaupunkisuunnitteluun liittyvä pisin yhtenäinen puistokäytävä Pohjoismaissa. Hämeenpuisto ja sitä reunustavat eri vuosikymmeninä rakennetut merkittävät julkiset rakennukset ja asuinkerrostalot muodostavat historiallisesti kerroksellisen, mittakaavaltaan yhtenäisen kaupunkitilan.

Yli kilometrin mittainen Hämeenpuisto johtaa esplanadi-tyyppisenä katuna Tampereen kaupungin kannaksen halki Näsijärveltä Pyhäjärvelle.

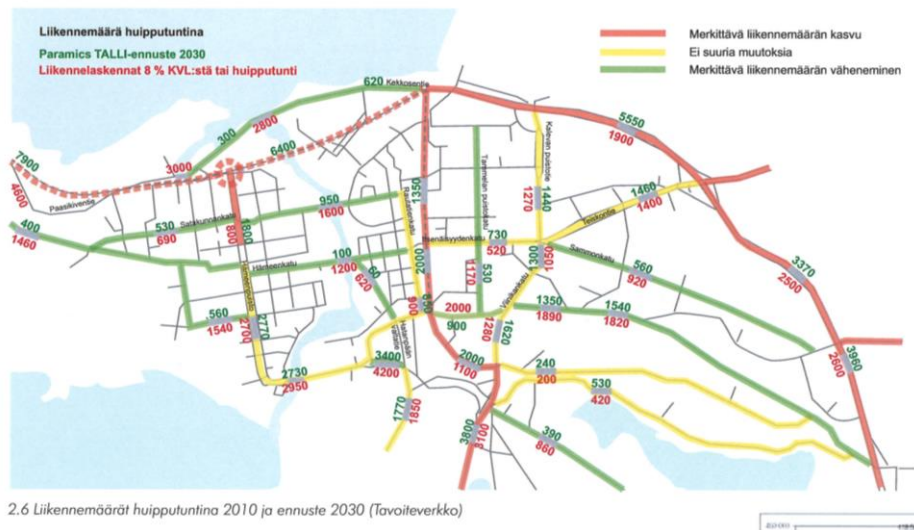
Puiston varren merkittävien rakennusten listassa mainitaan Amurinlinnan kortteli (Bryggman 1950-54).

7. Korttelin meluselvitys

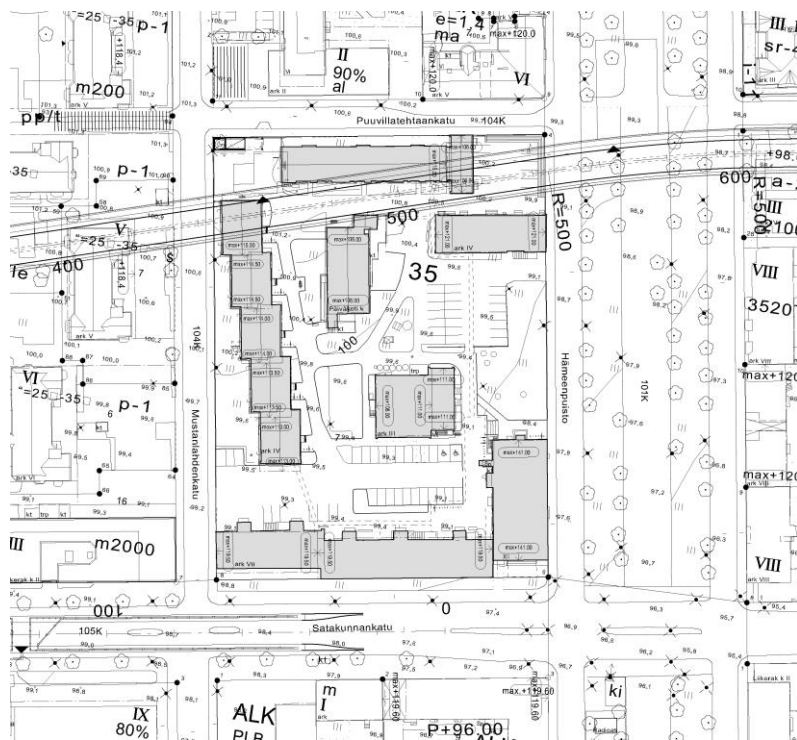
Korttelista on tehty vuonna 2016 meluselvitys, jotta asuin ympäristön viihtyvyyteen ja terveellisyysvaikutteisiin ongelmiin saadaan minimoitua korttelikehityshankkeen yhteydessä. Korttelin melutasojen odotetaan nousevan tulevaisuudessa kasvavasta liikennemäärästä johtuen, jolloin Hämeenpuiston länsipuolella oleva leikki- ja oleskelualueen melutaso ylittää päivä- ja yöajalle määritellyn ohjearvon. Selvityksen mukaan uusi asuinkerrostalo alentaisi korttelin sisäosien melutasoja. Mahdollisen uudisrakennuksen Hämeenpuiston puoleiselle julkisivulle suositellaan 33 dB:n ääneneristävyyttä. Hämeenpuiston korkean ulkomelutason vuoksi parvekkeiden rakentamista ei suositella puiston puoleiselle julkisivulle.

8. Rantatunneli ja Amuritunneli

Rantatunneli valmistui ja avattiin liikenteelle marraskuussa 2016.



Kuva 60. Liikennemäärät huipputuntina 2010 ja ennuste 2030. Ennusteen mukaan Hämeenpuiston liikennemäärät tulevat kasvamaan yli kaksinkertaiseksi (800:sta 1800:aan) 20 vuodessa. Takli, Tampereen kaupunki ja WSP 2013.

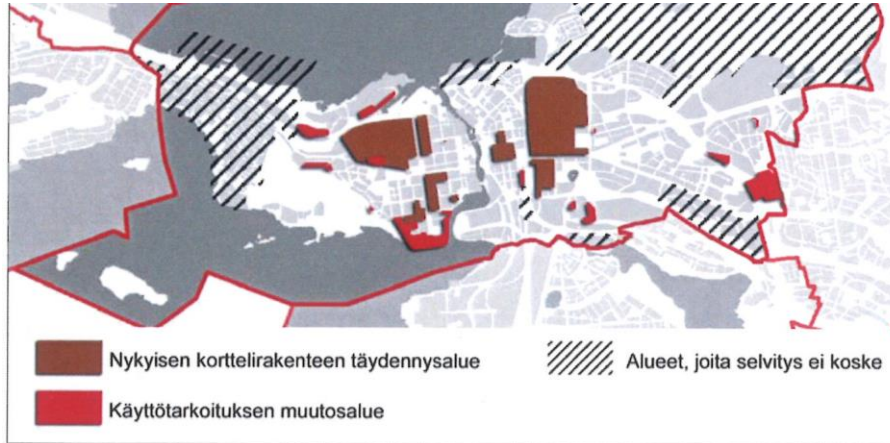


Kuva 61. Amuritunneli kulki valmistuttuaan Amurinlinnan korttelin alitse.

Amuritunnelin luonnosvaiheen suunnitelmissa tunnelin poistumisporras on suunniteltu tulevaksi Amurinlinnan korttelin luoteiskulmaan. Tunnelin rakentaminen vaikuttaisi ajojärjestelyihin Amurinlinnan korttelin ympäristössä; liittymä tunneliin tulisi Satakunnankadun ja Mustanlahdenkadun risteysalueelle, jolloin ajoyhteys Satakunnankadun yli katkeaisi.

9. Ehyt-hanke

Yhdyskuntarakenteen eheyttäminen Tampereella, Tampereen kaupunkiympäristön kehittäminen 8.6.2011 -raportissa esitetään nykyisen korttelirakenteen täydentämistä ydinkeskustassa, Amurissa ja Tammelassa. Amurinlinnan kortteli on osoitettu Ehyt-hankkeessa nykyisen korttelirakenteen täydennysalueeksi.



Kuva 62. Ehyt-hankkeen eheyttäminen Keskustassa ja lähikaupunginosissa. Tampereen kaupunki, Kaupunkiympäristön kehittäminen, Maankäytön suunnittelu 2011.

Ehyt-hankkeen mukaan kortteli kuuluu intensiivisen joukkoliikenteen vyöhykkeen palvelutasoluokkaan (korkein palvelutasoluokka), jossa on nopeaa, tiheävuorovälistä liikennettä, joka pystyy kilpailemaan henkilöautoliikenteen kanssa kaikkien käytävän suuntaisten matkatarpeiden osalta lähes kaikkina vuorokauden aikoina.

10. Yhteenvedo

Kortteli on kuulunut Finlaysonin tehtaan asuinalueeseen. Kortteli on rakennettu professori, arkkitehti Erik Bryggmanin suunnitelmien mukaan vuosina 1950 – 55. Korttelin rakennusvaiheet on esitetty liitteessä 1. Liitteessä 2 on esitetty liiketilat ja asukkaiden yhteistilat.

Korttelin itäpuoli kuuluu valtakunnallisesti merkittävään rakennettuun Hämeenpuiston kulttuuriympäristöön.

Liitteessä 3 on esitetty korttelin arvot ja suojelusuositukset. Korttelin kaakkoiskulmassa oleva "pilvenpiirtäjä" on esitetty valtakunnallisesti merkittäväksi rakennukseksi; valmistuessaan se oli Suomen korkein asuinrakennus, siinä oli myös maamme ensimmäiset (3 kpl) alaskoontahissit sekä lajissaan Suomen ensimmäinen postilokerojärjestelmä. Hissit on uudistettu. Postilokeroita ei enää ole. Rakennuksen edistyksellisyyttä on ollut myös paloturvallisuuden huomioiminen kaksiporrasjärjestelmällä (varatie).

Muiden rakennusten osalta on niihin tehty uudistuksia ja korjauksia siinä määrin, että niiden alkuperäisyysaste on pienentynyt 1990-luvulta (vrt. Tampereen kantakaupungin rakennuskulttuuri 1998). Näissä rakennuksissa on suojelusuositukset esitetty merkittävyytensä ja julkisivuihin tehtyjen muutostensa suhteessa. Sauna- ja pesutuparakennus on toteutunut huomattavasti kilpailuvaiheesta poiketen, ja on arkkitehtuuriltaan irrallinen muusta rakennuskokonaisuudesta. Rakennetut merkittävät pihan osat on korostettu, näissä suositellaan palauttavia toimenpiteitä.

Julkisivupinnat ovat paikoin huonossa kunnossa, ja niihin on VVO:n teettämän selvityksen mukaan tulossa laajoja korjaustoimenpiteitä.

Korttelin piha-alue on melutasoltaan pääosin erittäin epäedullinen. Korttelista 2016 tehdyn meluselvityksen mukaan Amurinlinnan korttelin yli 60 dB, paikoin jopa yli 65 dB:n melutaso ei täytä terveellisen pihaympäristön vaatimuksia. Melutaso tulee tästä vielä todennäköisesti kasvamaan, mikäli Amuritunneli rakennetaan.

Korttelin täydentäminen Hämeenpuistoa rajaavalla (Ehyt-hankkeen mukainen täydentäminen) uudisrakennuksella olisi pihaa melulta suojaava vaikutus. Pihan osittain tai kokonaan autottomaksi palauttava ratkaisu sekä syväkeräysjätepisteen siirto (kuorma-autoliikenteen vähentäminen pihalta) korttelin laidalle antaisivat eväitä turvallisempaan pihaympäristöön. Syväkeräysjätepisteen pääpaino olisi Mustanlahdenkadun ajoliittymän kohdalla. Lisärakentamisen avulla kompensoitaisiin suojeltavien rakennusten korjauskustannuksia.

Tampereella 27.1.2014

Aihio Arkkitehdit Oy, Satakunnankatu 18A, 33210 Tampere
Kalevi Näkki, arkkitehti SAFA, ARK 756, YKS 252, p. 0400 – 836 234

Lähteet

ERIK BRYGGMAN 1891-1955, arkkitehti, Suomen rakennustaiteen monografiasarja, Riitta Nikula, Helsinki 1991, Kyriiri Oy.

FINLAYSONIN TEHTAAT TAMPEREELLA I 1820 – 1907, Gustav V. Lindfors, Helsinki 1938, Oy. P. Tilgmann Ab.

HÄMEENPUISTO, TAMPEREEN ESPLANADI, Seija Hirvikallio, Kustantaja Tampereen Espenaati, Tampere-Seura ry, Hämeen Kirjapaino Oy, Tampere, 2012.

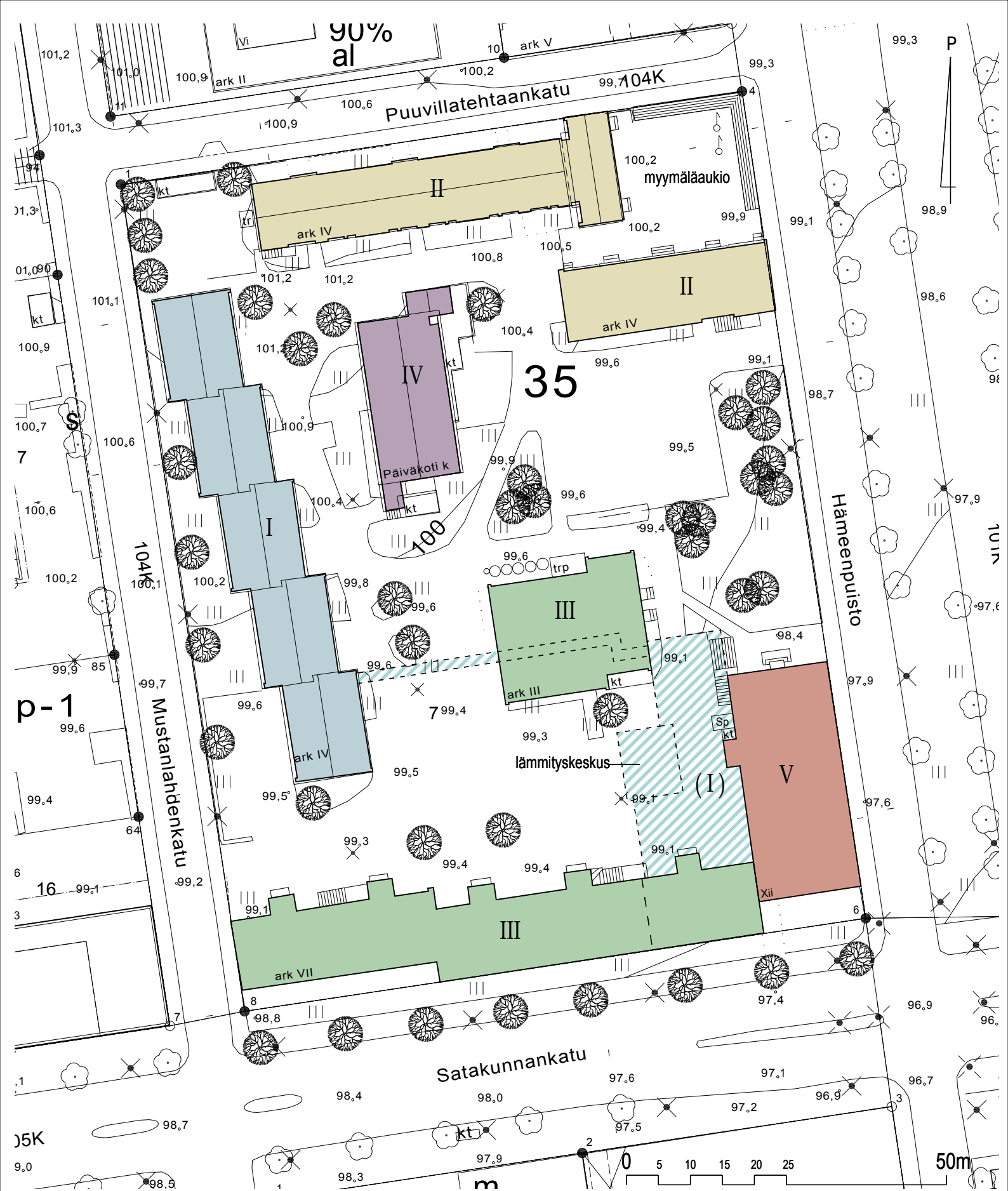
TAMPEREEN KANTAKAUPUNGIN RAKENNUSKULTTUURI 1998, Tampereen kaupungin ympäristötoimi kaavoitusyksikkö, julkaisuja 2/98, Tampere 1998.

TAMMERKOSKI N:o 3 1956 s. 73-77, Tampereen kotiseutulehti, Tampere-Seura.

AMURI, Just eikä melkeen, Erkki Kanerva, Saarijärven offset Oy, 2. painos 2004.

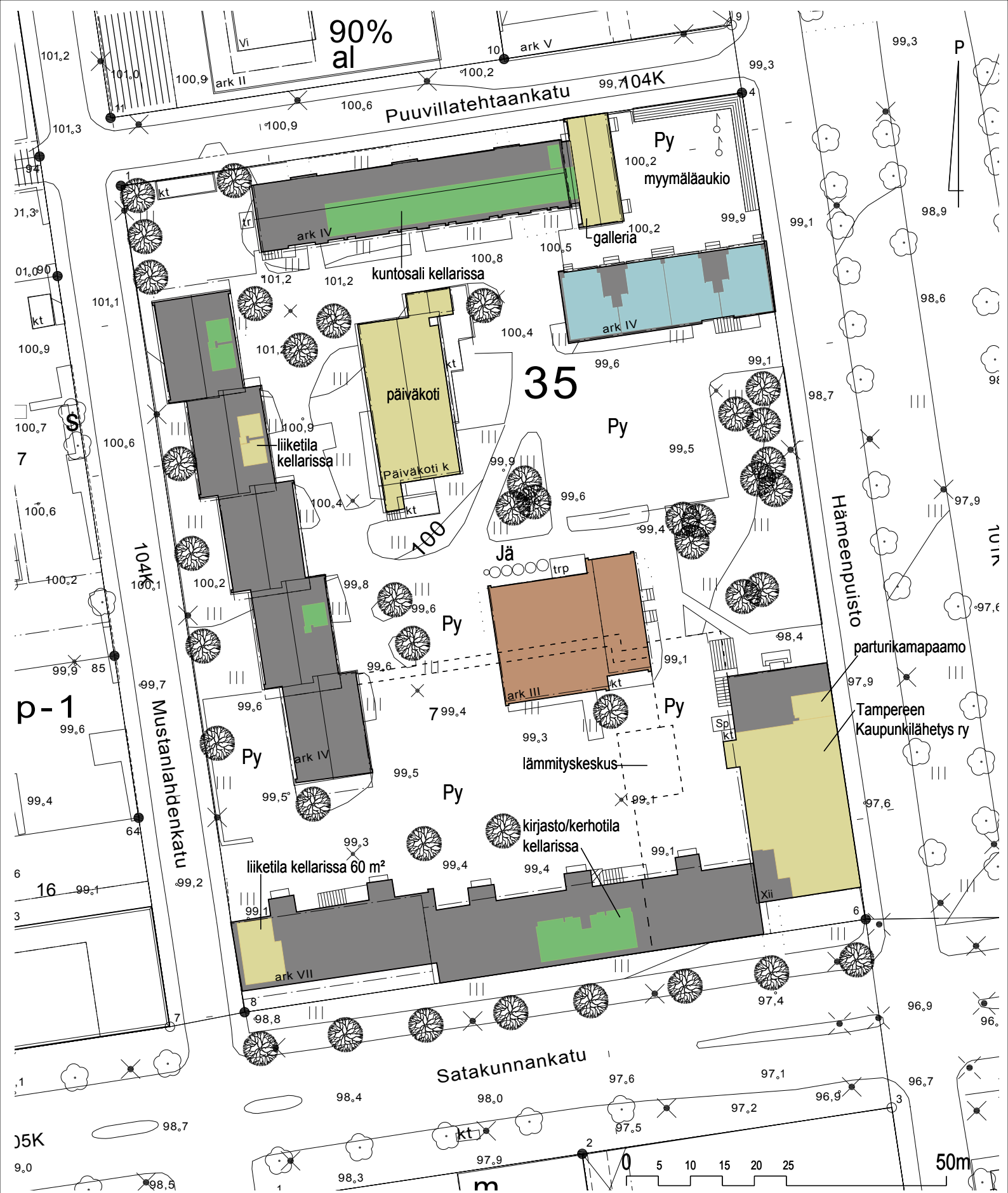
TULEVAISUUDEN TALO TAMPEREELLA, KAUNIS KOTI 1/1956 s. 8-13, Ritva Sievänen.

- LIITTEET 1) Kiinteistö Oy Amurinlinna, Rakennusvaiheet 1:750.
2) Kiinteistö Oy Amurinlinna, Liiketilat ja asukkaiden yhteistilat 1:750
3) Kiinteistö Oy Amurinlinna, Arvot ja suojelusuositukset 1:750



- I - rakennusvaihe 1950-51
- Mustanlahdenkatu 13
- lämmityskeskus
- II - rakennusvaihe 1951-52
- Puvillatehtaankatu 15
- Hämeenpuisto 10
- III - rakennusvaihe 1952-53
- Satakunnankatu 32-34
- Sauna- ja pesularakennus

- IV - rakennusvaihe 1953-54
- lasten päiväkoti
- V - rakennusvaihe 1954-55
- Hämeenpuisto 12



- Asukkaiden harrastus- tai kokoontumistilaa kellarikerroksessa
- Asukkaiden yhteistiloja (mm. pesula, talosaunat, askarteluh.), toimistotilaa
- Liiketilaa kellaritai 1.kerroksessa
- Liiketila muutettu asunnoiksi (1. krs)

Jä Jätepiste
 Py Nykyinen maanpäällinen pysäköintialue



AIHIO ARKITEHDIT

KOY AMURINLINNA
 LIIKETILAT JA ASUKKAIDEN
 YHTEISTILAT 1:750

5.11.2013



- I Valtakunnallisesti merkittävä rakennus
- julkisivujen suojele, vähäisiä muutoksia sallitaan
- II a Paikallisesti merkittävä rakennus
- julkisivujen suojele
- porrashuoneiden suojele
- II b Paikallisesti merkittävä rakennus
- julkisivujen suojele
- porrashuoneiden suojele
- palauttavia toimenpiteitä suositellaan (asunnoiksi muutetut liiketilat)

- III Korttelin kannalta merkittävä rakennus
- julkisivujen suojele, vähäisiä muutoksia sallitaan ja palauttavia toimenpiteitä suositellaan
- IV Korttelin toimintojen kannalta merkittävä rakennus
- ei suojele
- V Korttelin toimintojen kannalta merkittävä rakennettu pihan osa
- palauttavia toimenpiteitä suositellaan

LIITE 3



AIHIO ARKKITEHDIT
KOY AMURINLINNA
ARVOT JA SUOJELU-
SUOSITUKSET 1:750
18.9.2018

ALUSTAVA LUONNOS 4.10.2018